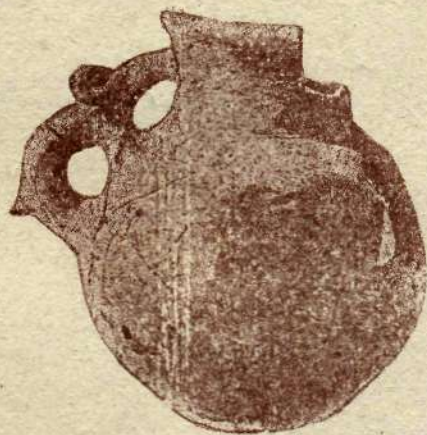

Г. В. ГРИГОРЬЕВ

О Т Ч Е Т
ОБ АРХЕОЛОГИЧЕСКОЙ РАЗВЕДКЕ
В ЯНГИЮЛЬСКОМ РАЙОНЕ УзССР
В 1934 г.



ИЗДАТЕЛЬСТВО КОМИТЕТА НАУК УзССР
ТАШКЕНТ — 1935

УЗБЕКИСТАНСКИЙ КОМИТЕТ ПО ОХРАНЕ И ИЗУЧЕНИЮ
ПАМЯТНИКОВ МАТЕРИАЛЬНОЙ КУЛЬТУРЫ

Г. В. ГРИГОРЬЕВ

О Т Ч Е Т

ОБ АРХЕОЛОГИЧЕСКОЙ РАЗВЕДКЕ
В ЯНГИЮЛЬСКОМ РАЙОНЕ УЗССР

В.1934 г.

ИЗДАТЕЛЬСТВО КОМИТЕТА НАУК УЗССР
ТАШКЕНТ — 1935

СО Д Е Р Ж А Н И Е

	Стр.
Предисловие	
Введение	3
Городища феодального периода	5
Городища архаического периода	7
Саки	13
Тепа и ее хронология	28
Арочные своды и галереи	31
Пещеры	33
Сравнительный материал из Сеистана	36
Датировка материала	36
Исторические силуэты	38
Приложения: — Выписка из дневника	42
-- Карта Янгиюльского района с маршрутом и обследованными объектами.	

Ответственный редактор издания *А. В. Карцев*

Редактор издательства *Н. Д. Игнатьев*

Технический редактор *Е. А. Длугоканская*

Сдано в производство 23/IX—1935 г.

Бумага разм. 72×105—¹/₁₆, тираж 1500+126.

Печатных листов 3 (68100 знаков в 1 п. л.).

Последний лист подписан к печати 29/XI—1935.

Изд. № 38, Уполузглавлит Б. 2048.

Типография „Правда Востока“, Ташкент, заказ № 1561.

ПРЕДИСЛОВИЕ

В 1934 г. Узбекстанским комитетом по охране и изучению памятников материальной культуры (Узкомстарисом)¹ были организованы три экспедиции, регистрировавшие памятники материальной культуры на довольно значительных площадях левобережья средней части долины Зеравшана (под руководством А. Ю. Якубовского), среднего течения Анграна (под руководством М. Е. Массона) и правобережья нижнего течения Чирчика. Первые две проводились совместно с Государственным Эрмитажем и Таджикско-памирской экспедицией. Последняя, работавшая по более известному в археологическом отношении маршруту Ташкент-Чиназ, велась Узкомстарисом и осуществлялась ленинградским археологом Г. В. Григорьевым.

Практика показала всю целесообразность постановки такого характера экспедиционных работ. В короткий срок было охвачено довольно большое число разнообразных памятников, повторно проверены некоторые прежние наблюдения на них, отмечен целый ряд ранее не зарегистрированных, с отдельных пунктов собран археологический материал, проведены первичная фотофиксация и глазомерные съемки. Очевидно, этот метод археологического изучения Узбекистана явится наиболее эффективным в смысле быстроты сбора необходимого материала. На ближайшие годы должен быть составлен план его применения при систематическом сплошном обследовании всей территории УзССР и вместе с тем самый метод следует разработать и уточнить с учетом накапливаемого опыта.

Целый ряд отдельных моментов в этом отношении подсказывается уже и публикуемым ниже отчетом. Прежде всего, в дальнейшем необходимо будет для полноты охвата уделять больше внимания сбору и использованию прежних материалов как литературных, разбросанных в краеведческих изданиях и архивах, так и вещественных, хранящихся в разных музейных собраниях. Совершенно несомненно также, что на будущее время нельзя ограничиваться только одними извлечениями из исторических сочинений, получаемыми из вторых рук, но придется обращаться к первоисточникам и прорабатывать соответствующие места текстов целиком и заново. Это особенно важно при использовании многочисленных трудов на арабском и персидском языках. Не меньшее значение будет иметь введение в практику работы метода более уточненной и индивидуализированной датировки для таких крупных комплексных объектов, как городища. Не только впредь, но уже и сейчас недостаточно разделения их на две группы: „городища архаические“ (примерно до начала н. э.) и „городища феодальные“.

Что касается предлагаемой расшифровки археологических остатков близ

¹Сокращенное „Узкомстарис“ осталось от прежнего полного наименования учреждения „Узбекстанский комитет по охране памятников старины и искусства“.

Каунчи, то при всей ее спорности в целом и в трактовке отдельных деталей в ней принципиально интересна постановка забытой проблемы о саках, некогда занимавших территорию Ташкентского района. Она должна послужить толчком к новым археологическим и историко-лингвистическим изысканиям. В этом ее плодотворность, искупающая отдельные шероховатости публикуемого отчета.

Не разделяя в ряде случаев определения и мнения автора, Узкомстарис тем не менее публикует его отчет без всяких изменений.

Узкомстарис

ВВЕДЕНИЕ

Узбекский комитет по охране и изучению памятников материальной культуры, по предложению археолога-консультанта М. Е. Массона, поручил мне произвести археологическую разведку в Янгиюльском районе весной 1934 г.

Необходимость проведения научной регистрации памятников старины на территории Узбекистана совершенно очевидна. Составление археологической карты является предварительным и необходимым условием для разработки правильного плана работ по археологическому исследованию территории республики. Археологическое изучение Узбекистана является тем более необходимым, что мы имеем чрезвычайно мало материалов по истории Средней Азии до периода завоевания ее арабами.

Произведенная нами разведка зарегистрировала памятники материальной культуры в районе от ж. д. станции Терсак (в 6 км от г. Ташкента) и до кишлака Чиназ (в 5 км от р. Сыр-дарья). Обследованию подвергся обрез 2-й террасы правого берега Чирчика на запад до арыка Джун.

Правобережье р. Сыр-дарья в районе Ташкента представляет собой мягкий склон, идущий от гор Угамского хребта до реки. Этот склон прорезан рядом долин, рек и речек, являющихся притоками р. Сыр-дарья. Крупнейший из них—р. Чирчик имеет разработанную пойму шириной при впадении в р. Сыр-дарья около 20 км. Повидимому, эта пойма является результатом деятельности не одного Чирчика, а и рек Ангрэн, Кара-су и Салар, который имеет свои собственные тальвеги.¹

В настоящее время река Салар является притоком Чирчика с правой стороны (что не мешает ей брать свое начало в том же Чирчике у селения Ниязбек), но это лишь явление, возникшее позднее, вследствие отклонения р. Чирчик в правую сторону и оставления им своего старого русла в виде Колган-Чирчика.²

Следующим за Саларом на запад тальвегом является арык Куркульдак, затем сброс Боз-су, далее речки Келес, Курук-келес и т. д.

Почва поймы рек Чирчик и Салар подстлана речной галькой, на которой тонким слоем налегает речной ил, насыщенный перегноем, в некоторых местах переходящий в торфяные отложения. Вся пойма до первой пятилетки представляла болотистую низину, на большей своей части занятую камышевыми болотами. Участки, отвоєванные человеком, заняты были рисовыми полями и посевами дынь и маша.³ По берегам рек и протоков растут джида, куянтугай и гребенщик—все породы древовидного кустарника. Описанная низина является первой террасой.

Вторая терраса возвышается над первой резким уступом, высотой от 2—3 м и выше, образуя местами мощные обрывы, высотой до 20 м (рис 2). Вся эта толща сложена из лессовидного суглинки и прикрыта почти неза-

¹ Подробно в моей статье „Археологическое изучение ирригационных сооружений“ выходящей в издании ГАИМК.

² Ср. Е. Смирнов. Древности в окрестностях г. Ташкента. Протоколы и сообщения Туркестанского кружка любителей археологии. Ташкент, 1896.

³ Все это сильно изменилось в первую пятилетку: вся пойма перерезана сетью дренажных каналов и в большей части занята посевами хлопка и др. технических культур.

метным почвенным слоем. Здесь на неорошенных местах растительность исключительно травянистая—ландшафт имеет характер чисто степной.

Орошенные участки заняты всевозможными посевами зерновых и технических культур, садами и виноградниками. Строек лес достигает больших размеров: стволы деревьев бывают до двух обхватов толщиной.

Фауна в районе представлена рядом болотных и степных видов. В пойме водятся дикий кабан, камышевая касуля (илик), волк, лиса, шакал, дикая кошка, заяц и мелкие грызуны, большое количество фазанов, водоплавающая дичь и т. п. В степи в недавнем прошлом водилась дикая коза (киик), водятся дудак, стрепет, степной рябок, суслик, тушканчик и проч. грызуны; осенью и весной степные речки населены перелетной водоплавающей птицей.

Домашние животные состоят из следующих видов: лошадь, бык, верблюд, осел баран, коза, собака, курица; у русских к этому перечню прибавляется свинья, гусь утка, индейка.

В реках большое количество рыбы: сазан, сом, усач, щука и маринка. В Сыр-дарье водится шип.

В конце книги приведена краткая выписка из дневника разведки, а также карта района, которые дают возможность познакомиться с маршрутом и всеми обследованными экспедицией объектами. Здесь же остановимся и на классификации обнаруженных объектов в хронологическом, а также отчасти в социально-экономическом отношении.

Совершенно ясно, что в результате месячной полевой работы в районе, археологически ни в коей мере не изученном,¹ невозможно сделать широких обобщений и глубокого анализа. Но вместе с тем, и невозможно вести работу, не имея определенных установок, рабочей гипотезы. Подчеркиваю, что все мои соображения на этот счет носят сугубо ориентировочный характер и я не отказываюсь от внесения любых изменений и поправок в схему.

Зарегистрированные 19 городищ (см. вып. из дневника запись 2) по своему внешнему облику и материалу резко делятся на 2 типа: одни из них феодального периода и другие—архаического доклассового периода.

¹ Некоторые археологические памятники района упоминаются Е. Смирновым в статье „Древности в окрестностях Ташкента“, но эти наблюдения сделаны очень поверхностно, часто неправильно; желающих ознакомиться с его сообщениями отсылаю к указанной выше статье.

ГОРОДИЩА ФЕОДАЛЬНОГО ПЕРИОДА

Феодалных городищ зарегистрировано 5.¹ Характерным признаком их является наличие укреплений—стен, созданных по определенному плану, прямоугольных по преимуществу, вне зависимости от местности. Городища располагаются как около поймы, так и вдали от нее (Иски-Каунчи, Турткуль, см. карту) и снабжались водой по специально прорытым каналам. Высокие мощные стены², бастионы, башни, укрепленные ворота указывают на определенный замысел при их создании. В них обязательным является наличие цитадели (рис. 1). Материал, который дают эти городища, датируется временем после арабского завоевания. Раскопка одной из выгребных ям на городище Иски-Каунчи (рис. 2) дала следующий материал: поливную керамику афросиабского типа с арабскими надписями саманидского периода (X в. н. э.) прекрасного качества—преимущественно миски белой поливы с черным и красным орнаментом (рис. 3 и 4). Масса (на 1 м² раскопка до сотни фрагментов) сосудов тонкостенного стекла: стаканов и бутылей с характерными горлышками с раструбами в виде грибов. Попадают фрагменты узорчатого стекла с росписью. Светильник (чираг) хорошей темнозеленой поливы (рис. 5). Добыты фрагменты нескольких керамических котлов (рис. 6). Приготовленные на гончарном круге, они отличаются своей высокой техникой, при довольно больших размерах (диаметр самой широкой части котла 36 см) стенки его имеют толщину всего 2—3 мм и приготовлены из очень крепкого материала. Сделаны они из плотной серой глины, причем сверху окрашены черной краской; ручек и зацепов не имеют. Они имеют любопытную деталь: верхние части—венчик и плечи сосуда—сделаны из чистой глины, нижняя же часть (повидимому, она имела форму усеченного конуса, собрать целиком сосуды не удалось) имеет примесь довольно крупного толченого камня (дресвы). Встречен и другой тип керамического котла. Он также приготовлен на круге, с большой примесью толченого кварца. По форме этот тип котла приближается к шару и приготовлен из обычной желтой глины. На нем заметны рудименты ручек в виде зацепов. Здесь же встречен жженный кирпич, размерами 25 × 17 × 4 и 25 × 8 × 3,5 см и обычный для северной части Узбекистана и Южного Казахстана—керамический диск (рис. 7) диаметром 70 см, с орнаментом, сделанным посредством нажима пальцем на глиняный валик и в виде штампованных розеток. По поводу его назначения были высказаны разные предположения. Преобладает мнение, что это столы, но скорее всего это крышки для корчаг-пифосов или печей (тануров). Убеждает нас в этом, во-первых, то, что для более мелких сосудов для того же периода мы имеем несомненные керамические крышки³ и нет ничего невозможного в том, чтобы и для крупных сосудов делались крышки из такого же материала, во-вторых—наличие ручек в виде трех приливов или же невысокого цилиндра высо-

¹ Если не считать городища в кишлаке Зевги-ата, которое, несомненно, существовало на том же месте в феодальный период, но вследствие застроенности в настоящее время трудно поддается исследованию.

² Из зарегистрированных городищ нет стен у городища Иски-Каунчи, но это лишь потому, что городище смыто рекой. Исторические источники говорят о том, что в Иски-Каунчи стены были. В. В. Бартольд. Туркестан в эпоху монгольского нашествия. Ч. II, стр. 171.

³ Например, из раскопок Л. Зимина в Пайкенте. Протоколы за 1914 г. + стр. 115, где дана фотография крышки диаметром 33 см.

той 5–6 см в центре диска (как на нашем круге¹, рис. 7). Эта последняя форма убеждает в том, что этот предмет никак не мог служить столом, так как он был бы слишком неустойчивым. Кроме того, при пользовании этим предметом, как столом, орнаментированная поверхность его была бы обращена к земле и тем самым скрыта от глаз.

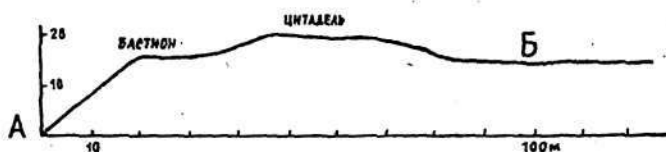
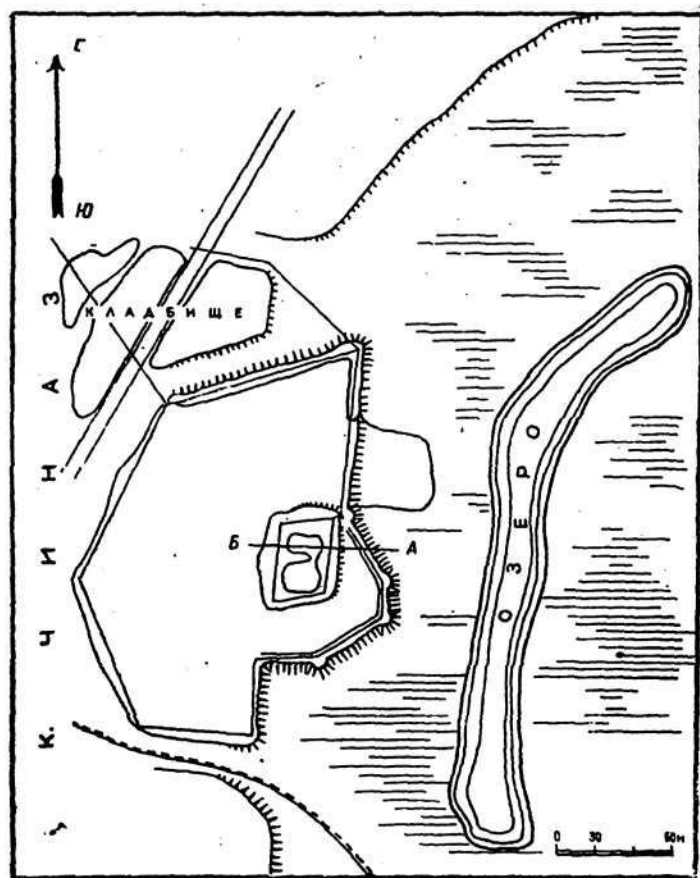


Рис. 1. План и профиль феодального городища Чиназ (древний Чиначек). АБ—линия разреза.

кет (или Уштуркет— „город верблюда“, по сообщениям арабских географов)². Он говорит: „по Макдиси³ город был укреплен, в нем были красивые крытые базары (тимы)⁴. В настоящее время от городища почти ничего не осталось, так как река Чирчик смыла центральную его часть (рис. 2) и только незначительные участки его остались около селения Сталино и сада машин-

Другие феодальные городища: Чиназ, Югон прибавляют к этому перечню сфероконический сосуд, ручной жернов, форму для литья серебряных украшений и т. д.

Все перечисленные объекты указывают на сравнительно высокую технику, на несомненно массовый ремесленный, городской характер производства. Керамика афросиабского типа, имеющая широчайшее распространение по всей Ср Азии, сфероконические сосуды, находимые от Москвы и Казани до Египта и Ср. Азии, указывают на ликвидацию архаического периода, где каждый отдельный район имеет свои особенности и форму. Здесь уже широкая торговля международного характера.

По поводу одного из этих городищ— Иски-Каунчи В. В. Бартольд высказал предположение, что это есть г. Шутур-

¹ Такая же крышка, найденная в к. Ханабат, приведена И. Пословским в протоколах за 1907 г., стр. 45.

² У Шпренгера приведены разные формы написания этого слова امرت شوبركت см. Н. Ф. Петровский. Древние арабские дорожки по Ср. Аз. местностям. Извлечение и сочинения Sprenger'a, Die Post und Bibl g. A. III 276 - 277.

³ „Reisenentent des Orientis Tashkent 1894 г., стр. 25.

⁴ В. В. Бартольд. Туркестан в эпоху монгольского нашествия. СПб. 1900, ч. II стр. 171.

ного орошения Садвинтреста (см. приложение № 12 Иски-Каунчи и карту). Точно также не имеется здесь и следов укреплений. Эварницкий, несомненно, ошибся, говоря о городе на протяжении 8 верст вдоль рски от кишлака Киршаула¹ (Каршаула?). Здесь просто ряд тепа (см. вып. из дневника. Каршаул, Ак-тепа, Безымянная № 2 и Кампирдувал) ничем между собой не связанных.

Кроме городища Иски-Каунчи, возможно определить и некоторые другие городища района. Так, Чиназ, несомненно, есть древний Джинанджикет (داجنكەت у Шпренгера), как его читает В. В. Бартольд. Между тем, это слово можно читать и Чинанчкет в виду отсутствия у Макдиси диакретических точек. Но даже в случае, если бы они были, чтение Чинанчкет вполне допустимо, так как арабы, за неимением в их алфавите „ч“, часто передавали его знаком „ج“ „Имеется и более близкое к слову Чиназ различение; так, В. Л. Вяткин пишет Джинаджикет, опуская второе „н“,² В. В. Бартольд искал город Джинанджикет на левом берегу Чирчика. Он пишет:³ „левого берега Чирчика достигали у города Джинанджикета“ (4 фарсаха от Бенакета и 2 фарсаха от берега Сыр-дарьи). Здесь с дорогой из Хаваса соединялась дорога из Дизака. Пространство от Дизака до устья



Рис. 2. Лессовые обрывы второй террасы долины р. Чирчик у сел. Иски-Ташкент. Высота до 20 м. В обресте видны две мурные ямы городища самаркандского периода.

В. В. Бартольд искал город Джинанджикет на левом берегу Чирчика. Он пишет:³ „левого берега Чирчика достигали у города Джинанджикета“ (4 фарсаха от Бенакета и 2 фарсаха от берега Сыр-дарьи). Здесь с дорогой из Хаваса соединялась дорога из Дизака. Пространство от Дизака до устья

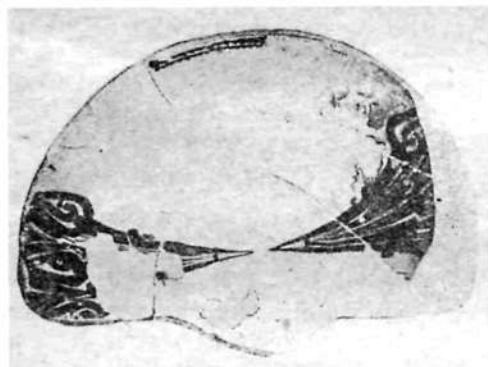


Рис. 3. Миска белой поливы с орнаментом, выполненным черной и красной красками. Диаметр 30 см. Городище Иски-Ташкент, древний Шутуркет.

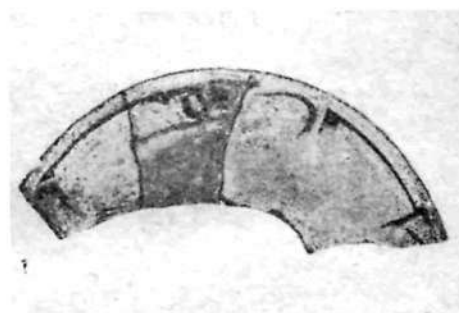


Рис. 4. Фрагмент миски белой поливы с кufической арабской надписью. Диаметр 30 см. Иски-Ташкент.

Чирчика⁴ проходили в три дня... далее приходили в Винкерд—христианское (вероятно, несторианское) селение⁵. Из слов Истахри⁷, что Джинанджикет находился на дороге из Винкерда в Бенкет, можно заключить, что Винкерд

¹ Путеводитель по Ср. Азии от Баку до Ташкента. Т. 1893. стр. 149.

² Газета „Туркестанские ведомости“ №101 за 1900.

³ „Туркестан“, 170.

⁴ Bileg. A. I, 344—345, VI, 156.

⁵ Jbid I, 336.

⁶ Jbid II, 386.

⁷ Jbid I, 345, Истахри автор X в. н. э.

так же находился на левом берегу Чирчика. Все это изменится, если мы примем, что Истахри, говоря, что „левого берега Чирчика достигали у города Чиначекета“, лишь указывал место переправы, но сам Чиначекет мог стоять и на противоположном берегу реки.

Выше речь шла о дороге, которая шла из Хаваса к Сыр-дарье, недалеко от устья р. Ангрэн (Гиджигена) у города Бенакета, переходила на правую сторону Сыра и правым берегом его доходила до Чиначекета, а отсюда поворачивала направо и правым берегом Чирчика шла в Бинкет (Ташкент). Другая дорога в Бинкет шла от города Дизака степью, доходила до Сыра около устья Чирчика, переходила через Сыр и соединялась с предыдущей дорогой в Чиначекете. На этой последней дороге, где-то около Сыр-дарьи (на той или другой стороне его) стояло христианское селение Винкерд ¹ *وینگر دیزاک*, у Шпренгера¹. Это селение должно было стоять не на левом, а на правом берегу Чирчика (если оно находилось не на левом берегу Сыра)², так как сама дорога из Дизака и Бинкета стремилась обойти реку Чирчик и не делать лишней переправы. Бессмысленно было бы переправиться через Сыр-дарью выше впадения в нее Чирчика (делать при этом лишний путь), вязнуть в болотах поймы, а затем через несколько километров опять переправляться через многоводную и капризную реку, тогда как можно было бы избавиться от лишней переправы, переправившись через Сыр ниже устья Чирчика³.



Рис. 5 „Чираг“—светильник темнозеленой поливы. Иски-Ташкент.

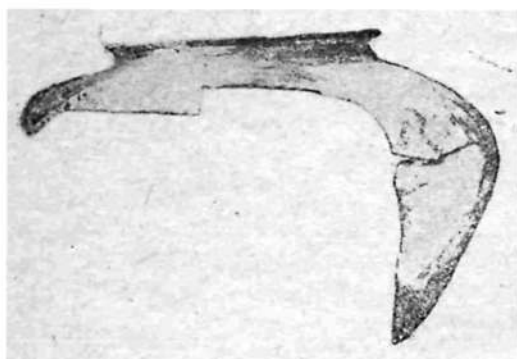


Рис. 6. Керамический котел серой глины, оксженный черной краской. Диаметр 36 см. Иски-Ташкент.

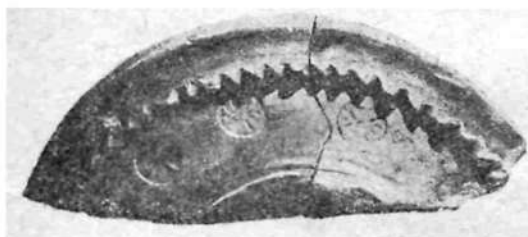


Рис. 7 Обломок керамического диска. Диаметр 70 см. Иски-Ташкент.

Сыр-дарья находилась в двух фарсах, т. е. в 10—12 км от Чиначекета; между тем, в настоящее время Чиназ стоит лишь в 5—6 км от Сыр-дарьи. Это объясняется, повидимому, тем, что за последнее тысячелетие р. Сыр-дарья передвинулась на 5—6 км вправо. Эта передвижка вполне возможна, так как иногда реки Ср.

Азии за один год передвигаются на несколько километров. Старицы Сыр-дарьи, примерно в 4—5 км на юго-запад от современного русла, отлично видны и образуют целый ряд болот, носящих у узбеков название Калаган-Сыр „старица Сыра“ (собственно, „оставленный Сыр“). Таким образом селение Винкерд надо искать где-то по берегам стариц, носящих название

¹ Е. Петровский. цит. соч., 47.

² В. В. Бартольд считает вполне допустимым предположение В. Ф. Каравьева о том, что древний арык Урмбай орошал земли селения Винкерд на левом берегу реки Сыр-дарья. Ср. Караваяев. Голодная степь в ее прошлом и настоящем Г. У. З. и Зем. Петроград. 1914, стр. 10 и рец. В. В. Бартольда в Зап. ВО. ИРАО XXIII, 414 и сл. Уже в „К истории орошения Туркестана“. СПб, 1914, стр. 140 В. В. Бартольд считал, что Винкерд стоял на левом берегу Сыра.

³ Собственно, из этих самых соображений современные и железная и шоссейная дороги (последняя, кстати, идет по древнему пути) проложены в обход устья Чирчика.

озер Урумбай (на западном берегу которого находятся развалины крепости Урумбай) или вверх по озеру Чибинтай, или же вниз по линии к старице Ашикуль. Если мои соображения правильны, то безнадежно было искать Винкерд где-то в районе Ульджакета между реками Чирчик и Ангрен, как это делал В. Л. Вяткин.¹



Рис. 8. Северная стена городища Югон-тепа. Древний Денфеганкет. Вид с северо-западной башни.

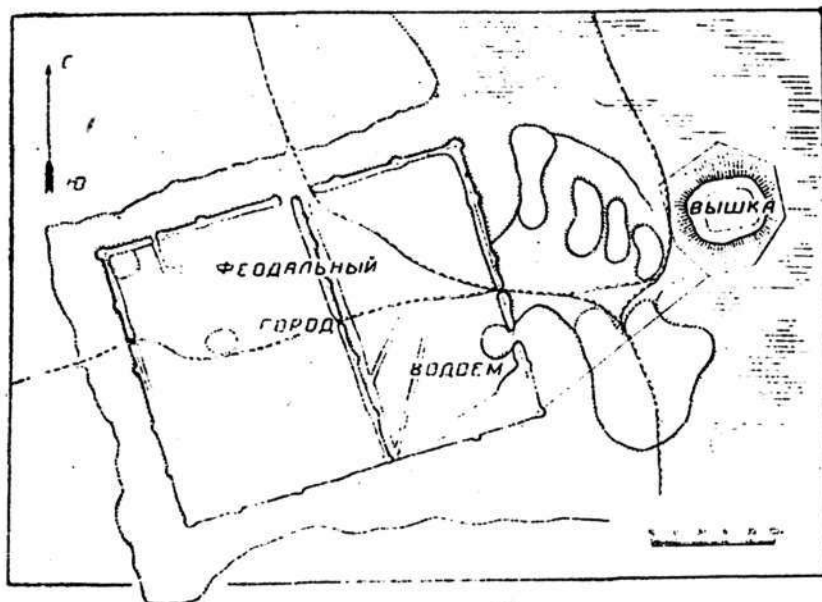


Рис. 9. План городища Югон-тепы.

¹ „Туркестанские ведомости“ № 101, 1900 и протоколы V, 156 и сл. С мнением В. Л. Вяткина, В. В. Бартольд не согласен, ср. „К истории орошения Туркестана“, 136.



Рис. 10. Каунчи-тепа. Правый холм—вышка, левый северный конец первого поселения. На переднем плане арык Куркульдак. Вид с севера.

Чиназ в X веке стоял на берегу Чирчика (если буквально понимать сообщение географов) между тем, в настоящее время он стоит в 3 км от реки. Однако старица какой-то реки под бастионами городища Чиназ ясно видна и образует в настоящее время озеро. Возможно, что в то время Чирчик омывал город, хотя самых укреплений еще не было¹. Они возникли в позднейшее время (рис. 1 и вып. из дневника, запись 9, Чиназ).

От Чиначекета на СВ. по направлению в Бинкету (Ташкенту) дорога приходила в описанный выше Шутуркет. От Шутуркета в 2 фарсах находится город Денфеганкет². Существуют два городища, могущих претендовать на название Денфеганкет: это Иски-Каунчи³ и Югон-тепа (см. вып. из дневника, запись 10 и 6), находящиеся примерно на одинаковом расстоянии от селения Сталино (восточная окраина городища Шутуркет). Но, повидимому, больше вероятности, что это Югон-тепа, так как городище Иски-Каунчи жило недолго и не дает материалов саманидского периода. Между тем, Югон-тепа, несомненно, городище феодального периода с мощными стенами, выросшее из архаического городища и дает материал от древнейшего и до последних веков (рис. 8 и 9). Имеется несомненный материал IX и X веков. За недостатком времени мне не удалось выяснить топонимику. Возможно, что в названиях каких-нибудь каналов и сохранилось древнее название этого города в виде Денфеганкет. В настоящее время оно называется просто Югон-тепа—крупная тепа.

Далее по дороге в Ташкент указываются города: Залтикет и Банункет (их В. В. Бартольд считает тождественными в расстоянии одного фарсаха от Денфеганкета⁴. „Залтикет“, повидимому, есть испорченное написание „Занги-кета“, современного Зенги-ата, который находится в 7-8 км от Югон-тепы и в 2 фарсах (10-12 км) от Ташкента (Банун-кет находился в 2 фарсах от Ташкента)⁵. Кишлак Зенги-ата называется по имени мазара святого Зенги-ата⁶ и, несомненно, весьма древнее селение. В северо-западной части его, в обрывах, видны древние культурные слои с домусульманскими кладками и керамикой.

¹ „Туркестан“, стр. 170

² Ц. с. 171. У Шпренгера *بغلا نكت زنگاد دهمان نكت دمذك*. Написание *بغلا* можно сблизить с названием тепы в полукилометре на С от Югон-тепы и носящей у узбеков название Заргальдак (на карте Заргаджак). Эта тепа очень маленькая и городом быть никак не могла, но возможно, что в ее названии сохранилось древнее название города.

³ У Смирнова (Ц. с.) он носит название Иски-Ташкент.

⁴ „Туркестан“, 171.

⁵ Ц. с., 171

⁶ О нем последнее сообщение с фотографией и планами см. в сборнике В. В. Бартольда Ташкент,—1: 27, статья В. А. Шишкина. Там же литература.

ГОРОДИЩА АРХАИЧЕСКОГО ПЕРИОДА

По всей территории Ср. Азии часто можно видеть т.н. „тепа“. Они вызывают много толков и здесь надо сказать несколько слов об их происхождении. Тепой население Ср. Азии называет всякий отдельно стоящий холм. Часто это бывает холм геологического происхождения (см. сноски в вып. из дневника, записи 2 и 7 Саид-Азим и Резак-тепа), иногда крупный курган (захоронение). Иногда это холм, являющийся останцем, обрытым кругом окрестным населением, которое из века в век берет землю с таких холмов для удобрения полей или же с целью выравнять и понизить участки земли, предназначенные к оро-

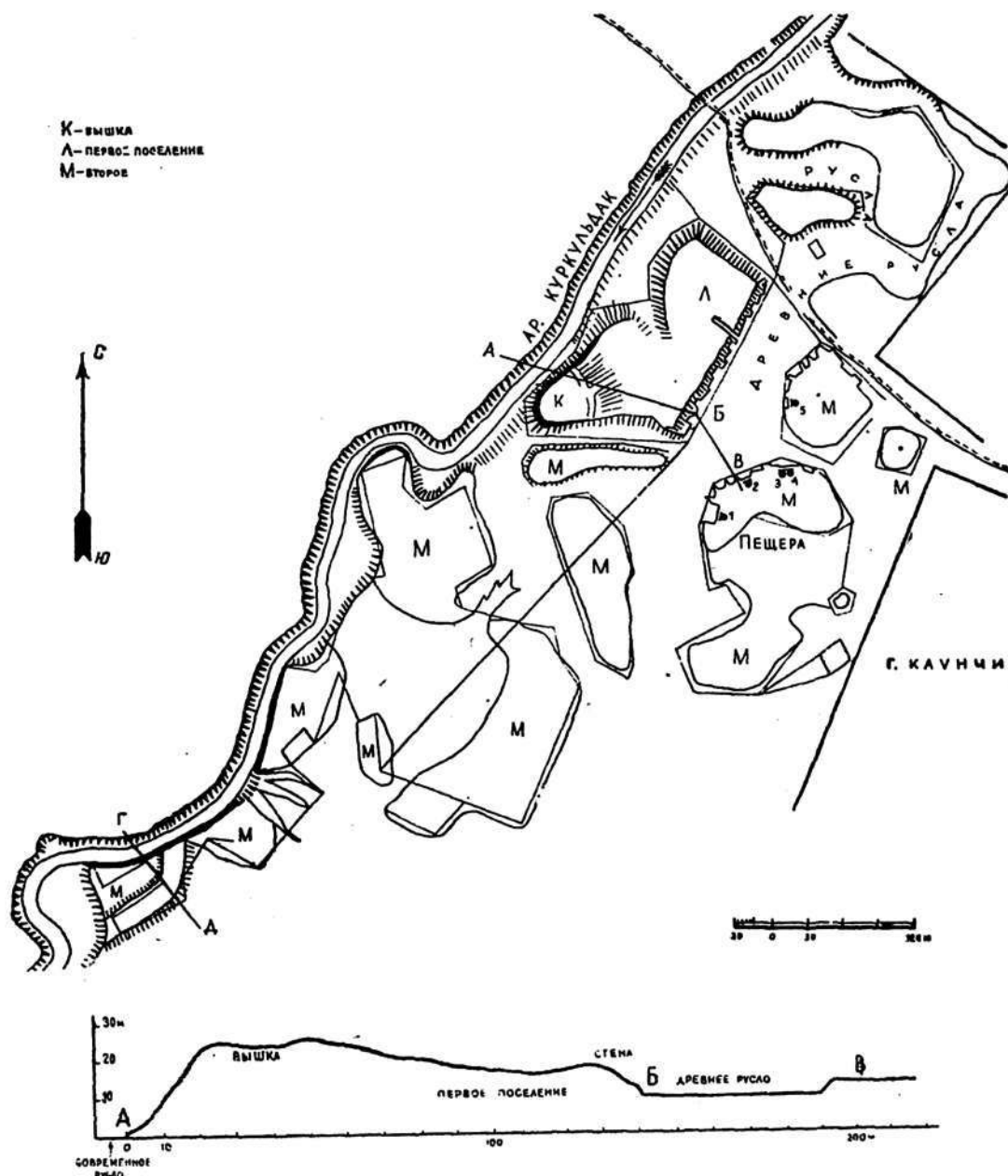


Рис. 11 План и профиль городища Каунчи-тепа.

шению. Тепа может также вырасти вследствие того, что окрестное население (как мы это имеем по р. Аму-дарья) периодически снимает несколько сантиметров почвы своих полей, которая засолилась и свозит ее в определенное место. Такая тепа может даже иметь культурные остатки и тем затруднить определение. Тепа может быть остатком укрепления или же ритуальным сооружением—ступой¹, храмом. И, наконец, самое распространенное это—городище, которое может сочетать и укрепление и храм.

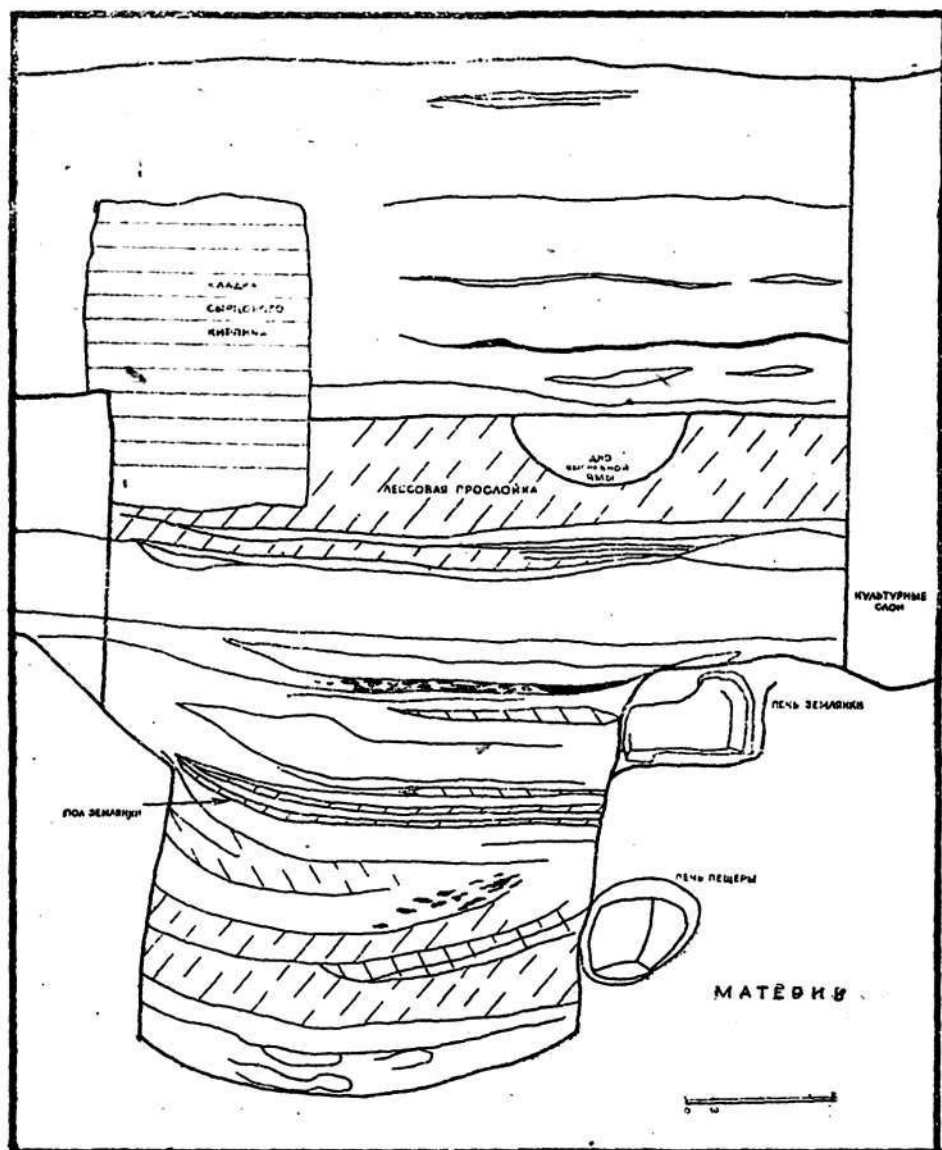


Рис. 12. Зарисовка восточных стенок раскопа пещеры № 1. Каунчи-тепа.

Исключая двух тепа геологического происхождения, остальные тепа янгиюльского района, обследованные мной, представляют собой городища архаического периода. Надо оговориться, что мною оставлены без обследования несколько тепа, лежащие в самой пойме Салара—Чирчика, так как они лежали в стороне от намеченного маршрута; кроме того расположены они

¹ „Ступа“ и „тепа“ лишь различное произношение одного и того же слова.

в несколько иной, чем обследованные, геологической и географической обстановке и требовали значительной подготовительной методической работы для своего исследования.

Методический материал для определения и исследования городищ архаического типа дало городище Каунчи (рис. 10). Расположено оно не по обрезу второй террасы Салара—Чирчика, а по арыку Куркульдак (рис. 11). Состоит оно из центральной тепы (которая сама состоит из вышки и первого поселения) и второго поселения, расположенного полукольцом вокруг него. Городище занимает около 25 га, но, повидимому, раньше оно занимало гораздо большую площадь, так как оно расположено в центре города Каунчи и интенсивно застраивается. Это самое крупное городище архаического типа в районе.

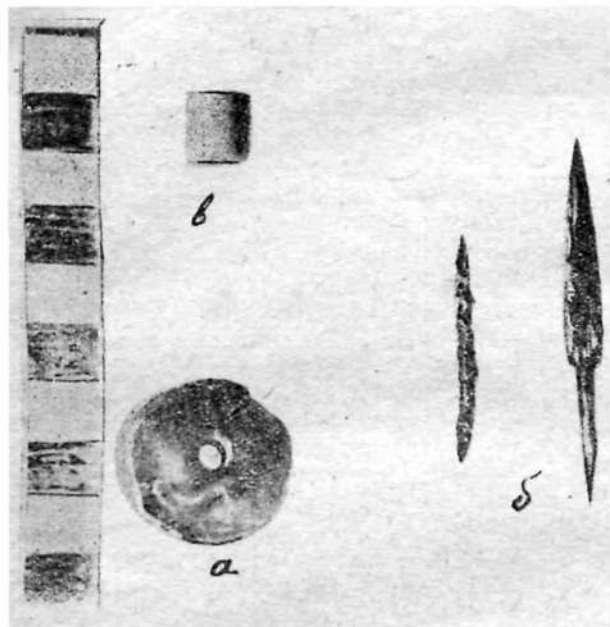


Рис. 13 а) Половина глиняной бусы, окрашенной красной краской, б) железный наконечник стрелы: слева—из раскопки, справа—современный башкирский, в) буса из клыка кабана Каунчи-тепа.



Рис. 14 Сосуд кубической формы, окрашенный красной краской без лощения. Высота 12 см. Каунчи-тепа.



Рис. 15 Сосудик, окрашенный красной краской, без лощения. Высота 11 см. Каунчи-тепа.

Сама центральная тепа состоит из: 1) главного холма (вышки, 2) первого поселения вокруг него. Вышка расположена в юго-западном углу тепы и круто обрывается к арыку Куркульдак. На востоке она ограничена низинкой, от которой начинается подъем к внешнему краю тепы. Это есть первое поселение. По внешнему краю его в обнажениях видны следы стен из сырцового кирпича. Здесь за стеною городище круто обрывается. В разрезе, сделанном при постройке кирпичного завода, на восточной стороне тепы видны культурные слои до пяти метров толщиной. Это центральное городище с востока и юга охватывается старым руслом Куркульдака, которое метров на 9-10 выше современного русла (рис. 11, разрез). За этим руслом начинается неукрепленное второе полукольцо поселения.

Самым значительным открытием здесь было установление того факта, что в основе поселения под культурным слоем в несколько метров толщиной залегает пещерное поселение. В обрыве, сделанном при вывозке земли на железную дорогу, на глубине 4 м была обнаружена печка, а вслед затем и пещерное жилище, разрез которого ясно обозначился своим зольным заполнением в лессовом материке. Предпринятая здесь разведочная раскопка дала следующий материал (рис. 12). Первые 20-30 см шли смешанные слои, где находился материал современный и обломок сосуда с белой поливой—

согдийской, по обозначению В.Л. Вяткина¹. Ниже, в уплотненных зольных слоях стала обозначаться яма, заполненная рыхлой золой и всяким мусором. Эта яма шла до глубины 1,5 м, где дно ее обозначилось в лессовой прослойке.

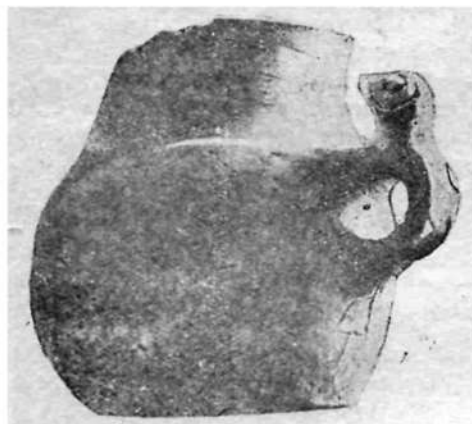


Рис. 16. Сосудик с ручкой в виде барана. Под ручкой прочерчена тамга. Высота 12,7 см. Каунчи-тепа.

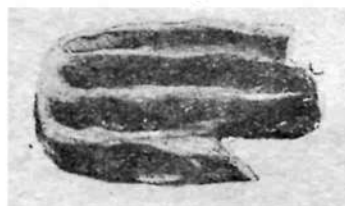


Рис. 17. Сосудик неизвестного назначения. Разм. 15 × 10 см Каунчи-тепа.

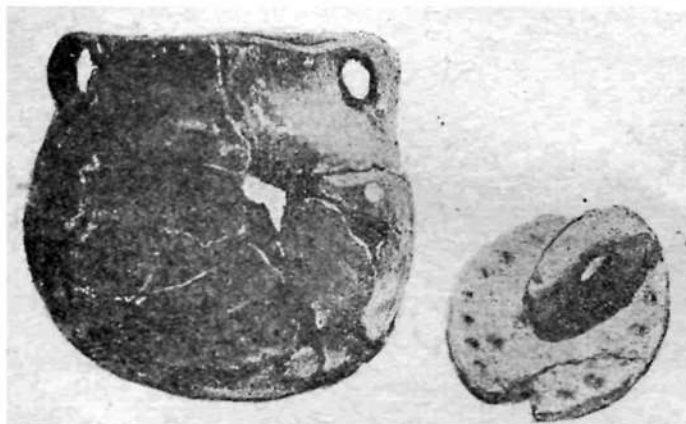


Рис. 18. Котел глиняный с дресвой. Рядом крышка к нему. Диаметр 13 см. Каунчи-тепа.

около 10 см. Швы залиты глиной с саманом, толщиной 3 см. Остальные измерения кирпича установить не удалось. Под стеной и ямой идет плотная лессовая прослойка 15 см, а под ней опять рыхлые зольные слои. На глу-

В яме были найдены кости домашней свиньи, барана, быка. Из керлических предметов здесь найдены: половина бусы, окрашенной красной краской (рис. 13 фигура а), сосуд кубической формы 11—12 см³, окрашенный красной краской (матовый не „лаковый“) (рис. 14). Сосудик окрашенный красной краской (не „лаковый“) (рис. 15), сосуд высотой 12,7 см, с ручкой в виде барана со спиральными рогами (рис. 16). Любопытно, что спираль правого рога идет не назад от основания, а вперед. Под изображением барана прочерчена тамга в виде : вещь неизвестного назначения овальной формы 15 × 10 см при высоте 3 см, состоящая из трех желобков (рис. 17). Керамический круглодонный котел грубой выделки с дресвой, с двумя ручками (рис. 18), стенки котла имеют от 0,5 до 1,5 см толщины и сильно закопчены. Внутри на дне слой нагара. крышка к котлу, представляющая круглую глиняную лепешку диаметром в 13 см, толщиной 1,5 см (рис. 18). От центра ее к краю идет ручка. Поверхность крышки и ручки орнаментирована углублениями, сделанными пальцем. Обломок донца сосуда с отпечатками материи. Множество обломков хумов (пифосов) и прочей керамики. Вся перечисленная керамика (за

исключением согдийской и современной) сделана без гончарного круга.

Из каменных орудий здесь обнаружены: обломок зернотерки, 2 песта (рис. 19 фигура б) каменный молоток (рис. 19 фигура а) не сколько камней для пращи 4-5 см диаметром, рис. 19, фигура в) и камень терка с затертыми поверхностями.

Рядом с ямой обнаружена кладка сырцового кирпича толщиной

¹ Афросиаб—городище былого Самарканда. НКП УзССР. Ташкент, 1926, стр. 41.

бине 3 м обнаружен пол землянки (рис. 12) из тонких 3-4 см прослоек крепко утопанных зольных и лессовых слоев. В этом полу обнаружен перержавевший железный наконечник стрелы. О форме его говорить трудно, вследствие плохой сохранности, но все же, повидимому, он был четырехгранным.

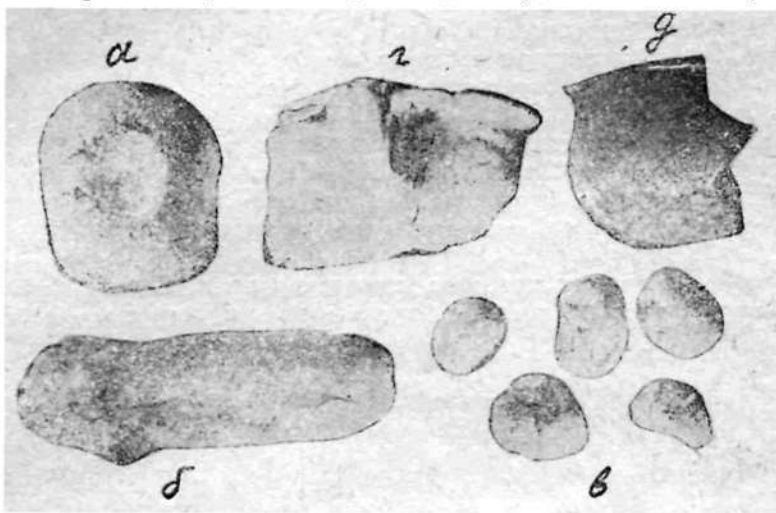


Рис. 19. а) Каменный молоток. Высота 11 см, б) Каменный пестик. в) Камни для пращи, г) и д) Фрагменты низких широких сосудов. Каучи-тепа.

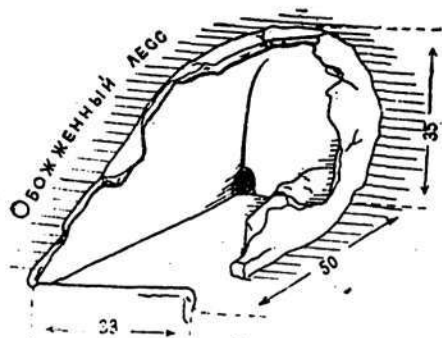


Рис. 20. Печка землянки. В заднем углу дымоход. Каучи-тепа

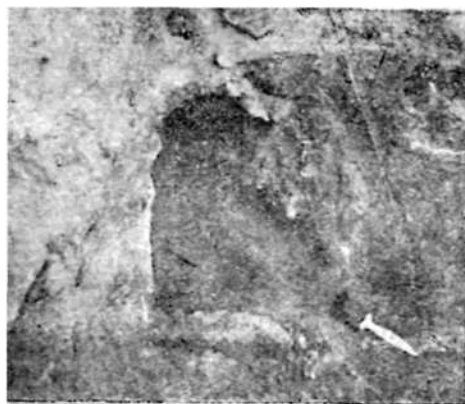


Рис. 21. Печка землянки. Вид сверху. Каучи-тепа.

На рис. 13, фигура б изображен найденный наконечник и рядом современный башкирский.

Здесь же найдена буса из клыка кабана (рис. 13 фигура в).

Пол землянки уже находился ниже уровня материка на 60-70 см. В западной ее стенке в материке обнаружена печка. Размеры ее 50×33 см. при высоте свода 35 см. (рис. 20 и 21). Печь представляла собой пещерку с обмазанными глиной стенками и сводчатым потолком. На полу толстый слой белой золы, повидимому от сожженной травы. По всей вероятности, печка предназначалась для выпечки лепешек по тому же способу, по которому в настоящее время пекут восточные народы, т. е. лепешка налеплялась на нагретую стенку или потолок печки. Под золой на полу никакой обмазки не было и сама толщина слоя золы говорит за то, что под использован не был. Дымоход диаметром в 8 см уходит в угол задней стены. Переднего отверстия печки не сохранилось.

Ниже пола землянки идет заполнение пещеры, состоящей из ряда прослоек золы и мусора. Слои рыхлой земли на дне пещеры можно трактовать, как упавшую кровлю пе-

щеры. В западной стенке пещеры сохранились остатки печки, повидимому, такой же формы, что и описанные выше. Сохранился один угол. Ширина пещеры у основания около 2 м, пол пещеры несколько вогнут по середине и неровный, стенки несколько наклонены внутрь. Так как холм обрыт не менее, чем на 10 м можно предполагать, что и пещера была длиной не менее 10 м. В пещере найдено много керамики грубой формы. На донце одного сосуда рельефное изображение в виде буквы S (рис. 22). Найден также скобель из ребра быка (рис. 23) и отщеп кварцита и кости: барана, быка, лошади и дикой утки, серой полукряковой¹. На полу пещеры натоптанных слоев не обнаружено. Так что весь найденный материал надо отнести к более позднему периоду—периоду землянок.



Рис. 22 Рельефный знак на донце сосуда. Диаметр 6 см. Каунчи-тепа.

Подобный описанному материал находится на всей площади городища: масса зерноотрок, причем на некоторых из



Рис. 23. Скобель из ребра быка. Длина 30 см. Каунчи-тепа.

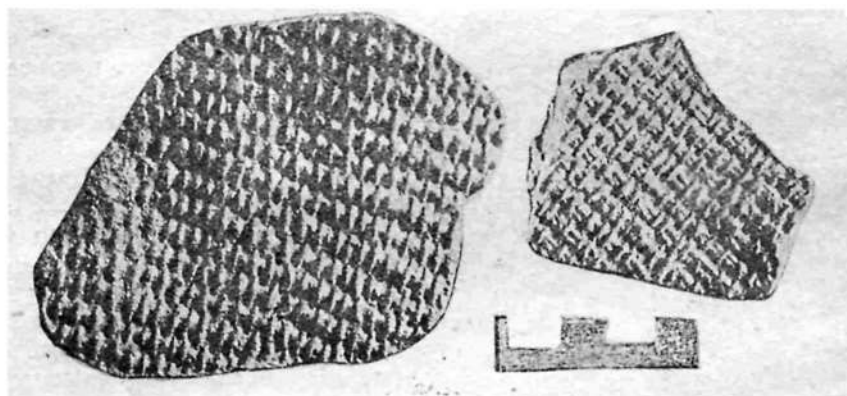


Рис. 24 Отпечатки материи на донцах сосудов. Снимок сделан с гипсовых отливок. Каунчи-тепа.

них имеются небольшие ямки, служившие, [повидимому, для толчения продуктов питания или же дресвы для изготовления посуды: мелкого точила из темносерого известняка, много обломков доньев посуды с отпечатками материи как очень грубой, похожей на современные капы (шерстяные паласные мешки); так и сравнительно тонкой, приближающейся к тонким сортам маты (буз). Тканье производилось, несомненно, на станке (рис. 24). К сожалению, не удалось установить материал, из которого приготавливалась материя. Кости свиньи, верблюда, барана, быка. Множество камней для пращи и т. д.

При обилии керамики, приготовленной без гончарного круга на городище, чрезвычайно редко находятся фрагменты поливной керамики. Так, посещая это городище периодически в течение двух лет и проработав на нем при раскопке и съемке в течение 10-12 дней, я смог найти не более десятка

¹ Определение костей животных и птиц, добытых экспедицией, сделано сотрудниками Зооинститута акад. наук: животных—В. И. Громовой, птиц—А. Тугариновым.

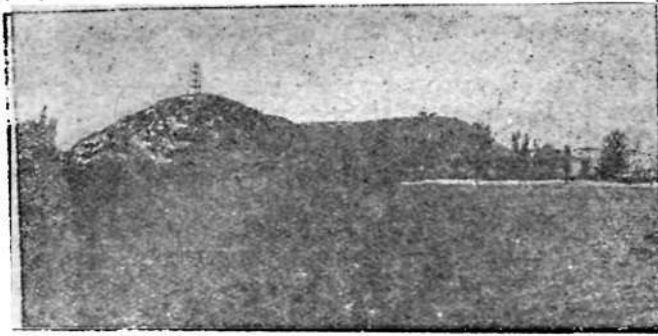


Рис. 25. Таш-тепа. Слева под триангуляционным знаком вышка, разрезанная траншеей. Правее вышки—первое поселение, еще правее за деревьями—второе поселение.

мелких обломков поздней поливной керамики и притом преимущественно около центральной тепы, занятой мусульманским кладбищем.

Обнаружив и исследовав первую пещеру, я установил, что вся площадь второго поселения занята такими же пещерами, имеющими точно такое же сечение.

В лессовом материке они обозначаются зольным заполнением и имеют около 2 м при основании и стенки, несколько наклоненные внутрь. Сводов пещер нигде обнаружить не удалось. На плане городища (рис. 11) нанесены 5 несомненных пещер. Регистрация остальных потребовала бы много времени и средств, так как для уверенности пришлось бы их расчищать.

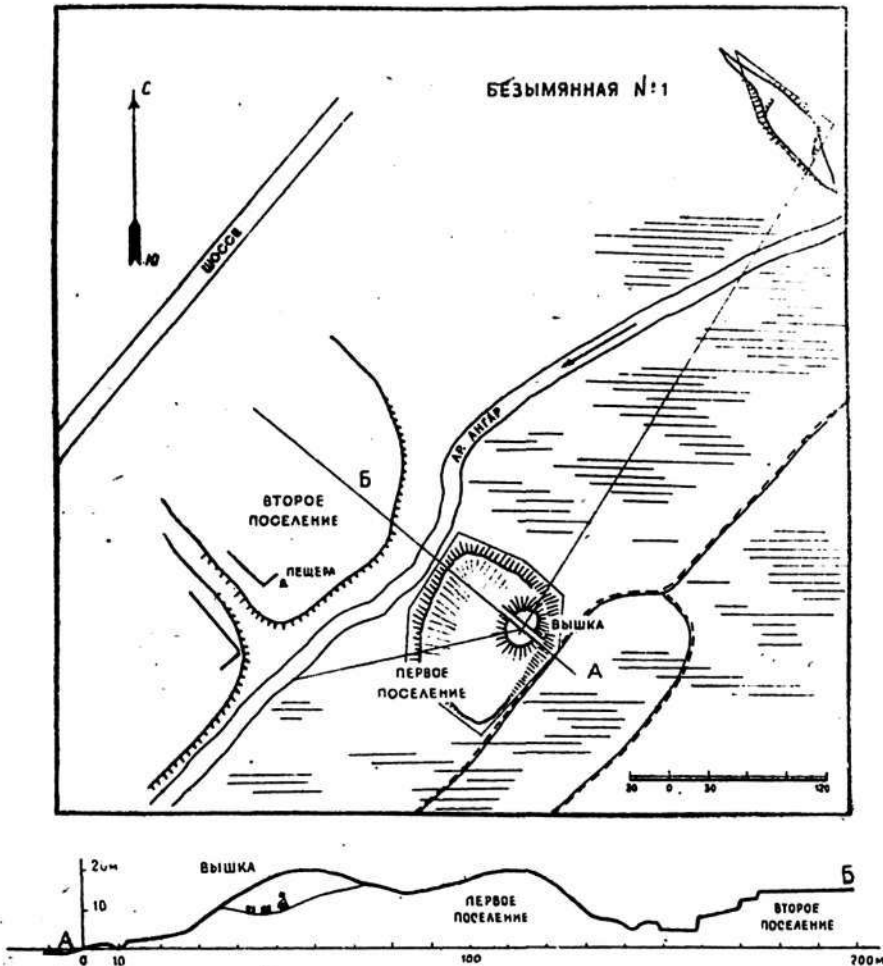


Рис. 26. План и профиль городища Шаш-тепа. С Безымьянной тепой № 1.

Получив на этом городище представление о структуре и строении тепы, я начал регистрацию городищ в 6 км от г. Ташкента с Кугаит-тепы, расположенной около станции Терсак Среднеазиатской жел. дор. (вып. из дневника, запись 1) на обресте второй террасы, которая здесь возвышается над первой пойменной террасой метров на 4—5. Затем Шаш-тепа, Кафтар-тепа и т. д.

(см. маршрут экспедиции). Все яснее и яснее становилось, что тепы располагаются не случайно, а выбирают определенное место и связываются с поймой, так как стоящая в стороне от поймы Сайд-азим-тепа оказалась тепой геологического происхождения, а почти все стоящие на обресте второй террасы—городищами с мощными культурными слоями. Кроме того, яснее и яснее становилось, что они занимают мысы второй террасы, вдающиеся в пойму и имеют чрезвычайно характерные планы и профили. Самую окрестность мыса занимает обычно центральная вышка, окруженная впадиной; от нее начинается подъем первого поселения, который заканчивается гребнем (остатком от стены). От стены идет крутой обрывистый спуск (рис. 25). Первое поселение образует первое полукольцо вокруг центрального холма. По внешнему краю его на толще

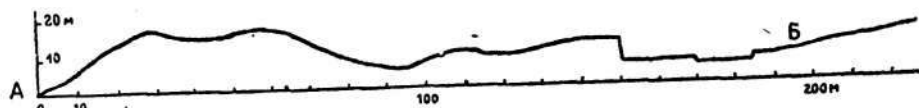
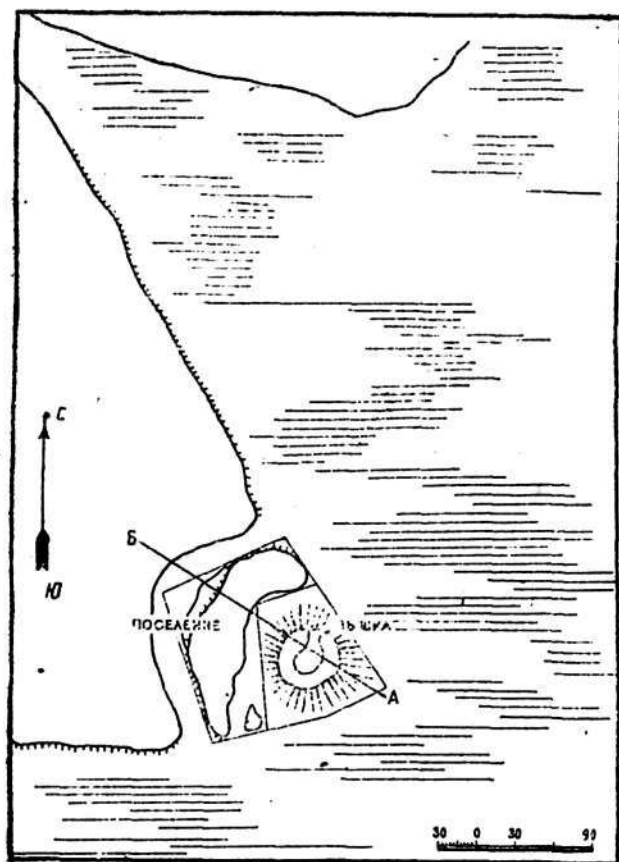


Рис. 27. Ак-тепа. План и профиль.

культурных слоев замечаются обычно следы стен; за ней следует спуск к рову, за которым иногда идет второе поселение (Шаш-тепа, Каунчи-тепа, Югон-тепа, у последней второе поселение прикрито феодальным городом, об этом ниже). Идеальный план и профиль этого рода городищ дает городище (Шаш-тепа рис. 26), но большинство тепы второго поселения не развили. Характернейшим из них является Ак-тепа (рис. 27), у которой первое поселение еще отделено от центрального холма ровом, лежащим на уровне поймы. Замечается, что второе поселение развили те городища, у которых первое поселение органически слилось с центральным холмом, выросло почти до его уровня и отделяется от него лишь незначительным логом (ср. рис. 11, 25, 26).

Некоторые из обследованных городищ оказались сильно обрывистыми и в них, как правило, были обнаружены такие же точно пещеры, как и в Каунчи-тепа. Они имеют у основания 2 метра ширины и несколько наклонные внутрь стены. Сводов наблюдать также не удалось. В Кугаит-тепе оказалось 12 пещер, залегающих под культурными наслоениями, толщиной до 8 м. Здесь же

оказалась пещера в самом основании центральной вышки, которая наполовину смыта (рис. 28). Таким образом, пещерное поселение здесь существовало задолго до образования городища в настоящем его виде. Такие пещеры были обнаружены в городище Шаш-тепа (одна пещера) и Кафтар-тепа (одна пещера). Остальные тепа не разрыты, а потому говорить об отсутствии или наличии там пещер—преждевременно, но, несомненно, в четырех городи-

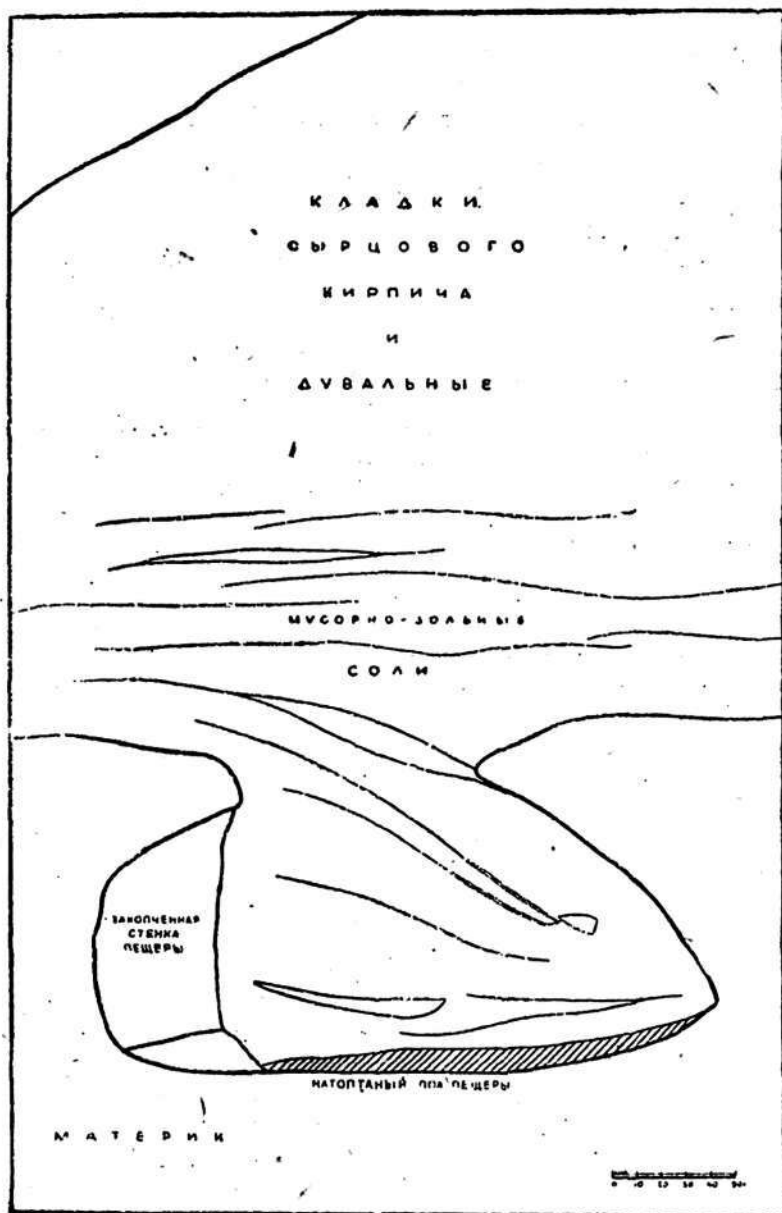


Рис. 28. Зарисовка пещеры в обресе вышки Кугаит-тепы.

щах, имеющих обнажение слоев, пещерные жилища обнаружены.

В результате обследования целого ряда городищ, выясняется стратиграфия их. Прежде всего в основании их надо ожидать пещерное переселение, затем землянки, затем залегают мощные слои до 2-3 м толщиной рыхлой золы и перегорелого навоза, насыщенные культурными остатками. Выше они все более и более начинают переслаиваться лессовыми прослойками и кладками сыр-

цового кирпича размерами, $30 \times 30 \times 10$ см и самый верх занимают дувальные кладки. Эта стратиграфия с теми или иными отступлениями повторяется на всех открытых обрезах городищ. В кирпичной кладке в западном обрезе Кугаит-тепы обнаружена печь таких же измерений, что и в землянке в Каунчи-тепа, но отличается тем, что представляет собой цельный глиняный

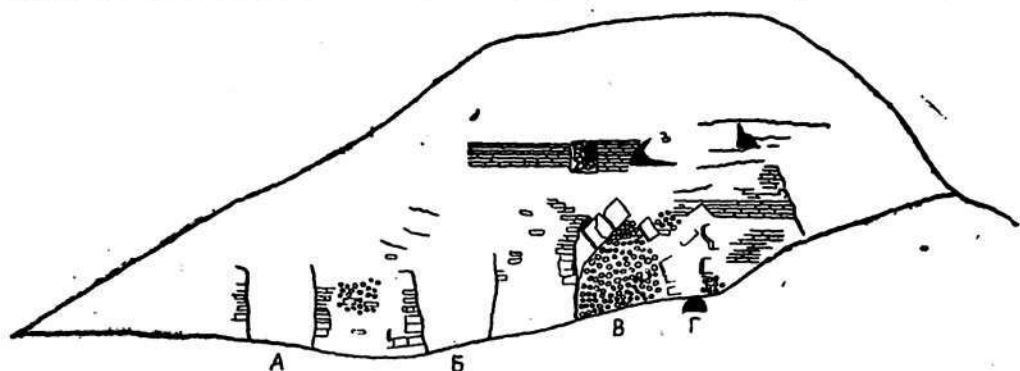


Рис. 29. Западная стенка траншеи. Шаш-тепа.

полуцилиндр, приготовленный отдельно и вставленный в кирпичную кладку. Обнаружена была печь с задней своей части, где расположен дымоход, и отверстие ее обращено внутрь холма. На поду толстый слой белой вола. Под не обмазан.

Подъемный материал на всех городищах архаического типа почти одинаков, хотя и дает некоторые варианты. Посуда везде сделана без гончарного круга, но если на Каунчи-тепе и Шаш-тепе преобладают глиняные котлы с ручками в виде проухов, то на Кафтар тепа ручки делались в виде зацепов. На всех городищах найдены обломки зернотерок, каменные песты: на Кугаит-тепе и Шаш-тепе—каменные и глиняные полуобожженные шарики

диаметром 1,5 см, служившие или для игры (сако-базы) или же для стрельбы из лука (у таджиков стреляют из луков подобными шариками по воробьям). Общим признаком является отсутствие в них черепков поливной посуды, которые были найдены только в Чан-тепе. Точно так-

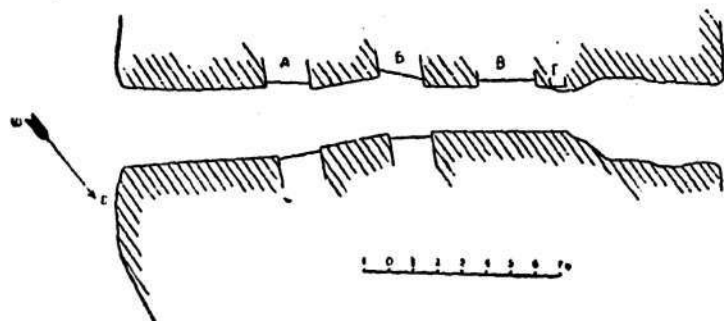


Рис. 30. План траншеи раскопок 1896 г. Шаш-тепа.

же характерным является полное отсутствие керамики в виде мисок—глубоких или мелких тарелок, доминирующих уже в первые века н. э.—период появления здесь гончарного круга. Их заменяют сосуды низкие, широкие с вертикально стоящими стенками, часто с ручками (рис. 19 г. д.). Имеется большое количество жаровен из плохо обожженной глины диаметром 40—50 см, с толстым дном (2 см), с дрсевой, с бортиками высотой 3—5 см.

При полном отсутствии поливной керамики находится керамика крашеная красной краской и, как правило, не „лаковая“. Ею окрашены сосуды примерно той же формы, что и сосудик из раскопки в Каунчи-тепа (рис. 15)—это сосуды небольшой величины, до 13 см высотой; с тонкими стенками сферической формы, без примеси песка.

При посещении Шаш-тепы мною обследована траншея и минные галлеи, произведенные во время археологических раскопок 1896 г. Прежде все-

го выяснилось, что вся толща тепы, около 18 м, до самого основания представляет культурные отложения, так как минная галерея (высота и ширина ее 80 см), начавшись в лессовом материке и пройдя несколько метров, прорезывает культурные слои с обломками керамики, костями барана и т. д.

Траншея прорезывает тепу с СЗ на ЮВ и имеет ширину 23 м. При раскопке 1896 г. в ней обнаружена была стрельчатая арка, что и заинтере-

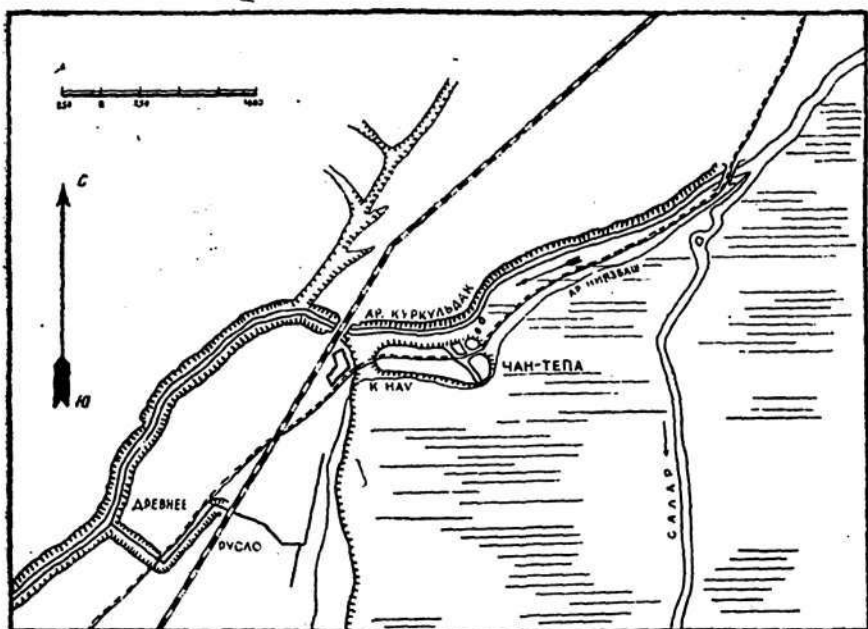


Рис. 31. Головной участок ар. Куркульдак.

совало членов Туркестанского кружка любителей археологии. Но, прорезав всю тепу огромной траншеей, исследователи могли только сообщить, что траншея прорезывает какие-то кладки. Найдены были обломки керамики, спекшиеся куски железа, 2 изображения барана (не ручки ли сосудов?). Между тем вся тепа была прорезана сверху вниз и у основания минными галереями (копали солдаты—саперы).



Рис. 32. Каменная зернотерка. 40×3) см. Каунчи-тепа.



Рис. 33. Древнеегипетская зернотерка. Статуэтка из Дажура (по Моргану).

Зачистка западной стенки траншеи позволила мне установить, что траншея прорезывает поперек огромное строение, представляющее ряд параллельно идущих галлерей (рис. 29 и 30). Арка сохранилась лишь у третьей с краю галлерей и сложена из кирпичей размером 57 × 52 × 10 см, поставленного на ребро (рис. 29). Швы глиняные 3 см толщиной. Правая стена, видимо, опустилась, почему правый парус несколько разрушен. Арка стоит на стенке, сложенной из сырцового кирпича 30 × 30 × 10 см, под которой

имеется фундамент из кирпича $34 \times 34 \times 20$ см. Проход под арку за-
ложен комьями глины. Под эту галерею и соседнюю с ней к северу
маленькую арку вниз уходят минные галереи. Обследование одной из них
показало, что она идет в культурных слоях. Две южные галереи не имеют
сводов. Они заполнены до половины рыхлыми зольными слоями, а выше —
плотным лессом. Контуры этих крайних галерей
видны и на противоположной стенке траншеи. Гал-
ерея со стрельчатой аркой на противоположной
стенке не видна. Толщина стен 2, 30 и 2, 80 м. По-
скольку можно судить по поверхностной зачистке,
не вся толща стен сложена из кирпича. Повидимому,
стенки лишь были облицованы кирпичем, а вся тол-
ща их сложена из комьев глины. Точно также не
удалось установить, было ли это здание двухэтажным,
т. е. относилось ли верхнее здание к нижнему, или
было самостоятельным. Метровая толща лесса, ле-
жащая выше арок и до верхней кладки (рис. 29),
представляет довольно однородную массу земли.
Однако в ней имеется несколько тонких прослоек
зола. Была ли это искусственная насыпь на забро-
шенном уже арочном строении или это лишь кон-
структивный момент—это может осветить лишь
широко поставленная раскопка.



Рис. 34. Обработка кожи
скобелем у казаков.

Материал. Сравнительно материал городищ ар-
хаического типа с материалом феодальных, мы за-
мечаем между ними огромную разницу. Если городи-
ща феодального периода располагаются вне зависи-
мости от природных условий—часто вдали от есте-
ственных источников водоснабжения¹— проводят
большие каналы (городище Иски-Каунчи, несомнен-
но, связано с арыком Джун), то городища архаичес-
кого периода жмутся к естественной воде, к

болоту. Феодальные городища строят искусственные укрепления, стены, бас-
тионы и т. д. по заранее намеченному плану. Архаические городища исполь-
зуют естественные мысы и только в конце своей жизни обносят незащищен-
ную естественным обрывом сторону своих поселений стенами. Есть признаки
того, что только в конце существования городищ архаического типа насе-
ление их научилось выводить каналы из поймы на вторую террасу, а некоторые
из них не дошли до этого. Так, городище Чан-тепа (вып. из дневника, запись
4, рис. 31) с трех сторон охвачено поймой, а с четвертой идет узкая полоса
земли, куда провести канал вообще не было возможно и эта площадь на
несколько километров занята курганами. Точно также вокруг безымянной
тепы № 3 и Минг-тепы (вып. из дневн., запись 16 и 12) на второй террасе
видны разрушенные курганы и местность только за последнее время начала
отчасти орошаться. Некоторым указанием на развитие орошаемого хозяй-
ства является и сама стратиграфия городищ.

Как мы видели, нижние слои представляют собой сплошные мусорные
слои, состоящие из перегорелого навоза, зола и прочих отбросов: чем выше
слои, тем более прослойки лесса и тем тоньше становятся прослойки зола.
Повидимому, это явление можно объяснить, главным образом, тем, что насе-
ление стало куда-то этот материал вывозить и чем дальше, тем интенсивнее.
Можно предполагать, что это стоит в связи с развитием орошения второй
террасы и появлением огородных и технических культур, которые, главным
образом, и требуют удобрения. Современный материал подтверждает, что

¹ Феодальные городища Чиназ, Югон, Зенги-ата расположены около поймы лишь по-
тому законч, по которому вообще почти всегда базары, обслуживающие поймы, устраивают
на обресе второй террасы.

в районах экстенсивного болотного хозяйства, в глухих районах междуречья Зеравшана, поймы Чирчика и Сыр-дарьи — население до последних лет не использовало удобрения и оно целыми кучами скапливалось на окраинах кишлаков. Повидимому, топливом служили исключительно камыш, колючка и мелкий кустарник; объяснить это можно отчасти тем, что крупные деревья в пойме Чирчика без помощи человека растут неохотно. Может быть исключительно употребление травянистого топлива и обуславливает отчасти появление мощных зольных слоев городищ. А уменьшение их стоит в связи с появлением древесного топлива. Последнее связано с развитием древесно-насаждения на второй террасе.

Что последний период городищ архаического типа знал способы выведения каналов из поймы на вторую террасу, доказывается на городище Каунчи.

Как указано выше, оно стоит не на пойме Чирчика-Салара, а на Куркульдаке¹. В настоящее время арык Куркульдак берет начало в арыке Салар, в том же месте, где начинается арык Ниазбаш (рис. 31). Но не так было в то время, когда жило городище Каунчи. Дело в том, что Куркульдак имеет свой собственный тальвег, который идет параллельно арыку Салар. Древнее русло его ясно видно на городище Каунчи (рис. 11). Точно также оно прослеживается по всему течению Куркульдака; это русло метров на 9-10 выше современного русла. Оно незначительно, метра на 2-3 врезано в грунт и имеет вялые очертания. Это была, повидимому, болотистая мочажина, заросшая камышом, по которой лениво текла мелкая речка, образуя бесконечный узор меандров и островков, наподобие современной степной речки Курук-келес. На одном из островков и возникло поселение Каунчи.

На наличие поблизости от городища камышевого болота указывают сплошные слои остатков камыша, обнаруженные в раскопке, главным образом, в виде обожженных угольков: остатки камыша имеются в кустах обмазки, на керамике видны отпечатки его.

На существование болотистого разлива при жизни городища Каунчи некоторым указанием служит наличие на городище большого количества костей домашней свиньи, которая, несомненно, требовала болота, так как предполагать для того времени стойлового содержания скота мы не имеем основания. Обнаруженные в раскопке кости дикой утки также служат некоторым указанием на наличие здесь болота.

Камыш в примитивном хозяйстве играет огромную роль. Прежде всего камышевые заросли являются садками всевозможной дичи. Далее — камыш служит кормом для скота в снежные зимы или гололедицу, когда скот не может пробиться к степной низкой траве. Он же служит материалом для построек юрт, шалашей, перекрытий домов и т. д. Из него делали оружие, луки и стрелы. Геродот говорит о том, что у народов Средней Азии луки были камышевые². Камышевые стрелы обнаружены в раскопках А. А. Фреймана в верховьях Зеравшана³. Из камыша готовят всевозможные орудия труда — берда и разные части для ткацкого станка. Из него же готовят циновки, корзины и пр. утварь. Он когда-то служил и для изготовления одежды; так, в одной сказке из Восточного Туркестана говорится: „Мачеха сшила своим родным сыновьям ватные халаты, а ему (пасынку).

¹ Слово Куркульдак у русских приносится „Куркульдюк“. Значение его не могли объяснить даже старики, которые обычно не затрудняются давать иногда самые нелепые объяснения местным названиям. Повидимому, это слово персидское и состоит из двух слов: „кура“ и „куляк“. „Кура“ означает русло, вырытое потоком, „куляк“ (форма „кульдяк“ есть лишь казакское произношение слова „куляк“ по тому же закону, по которому слово „нишала“ произносится „нишалда“, „ялама“ — „джалама“ и т. д.), есть уменьшительная форма от слова „уль“. Куркульдак, главным образом, орошает землю селения сельсовета „Куль“, расположенного при впадении Куркульдака в реку Чирчик (см. карту). В прежнее время это слово, повидимому, должно было произноситься „Кура — икуляк“.

² Геродот. История. Перевод Ф. Мищенко. М., 1888. VII — 64 Пер. стр. 117.

³ Статья А. И. Васильева в Согдийском сборнике. Л., 1934, стр. 28. На наличие камышевых стрел у индийцев указывает Геродот. VII — 65.

сделала халат, набитый тростниковым пухом¹. Здесь несомненное указание на тот факт, что до появления ваты халаты набивались тростниковым пухом. В некоторых местностях из тростника делали плоты, как это мы имеем в дельте Аму-дарьи и до сих пор, а лет 50 тому назад имели и на Сыр-дарье. Делали из него и музыкальные инструменты, дудки, флейты. И, наконец, одним из важнейших назначений камыша было его использование в виде топлива.

В настоящее время камыша по Куркульдаку почти нет, так как арык прорыл себе узкий каньон, имеет большую глубину и сильное течение, что не позволяет укрепиться камышу (рис. 10).

Но возникновение орошаемого хозяйства на второй террасе и развитие города Каунчи, повидимому, потребовали увеличения количества воды и население города принуждено было изыскивать способы для устройства добавочного питания к существовавшему Куркульдаку. И мы ясно видим остатки первоначального канала, проведенного от арыка Салар до арыка Куркульдак (рис. 31). Это русло начинается около современного селения Нау и выходит к Куркульдаку у современного кирпичного завода Сред. Аз. ж. д. Это был канал, несший не более двух кубических метров воды в секунду. В настоящее время ясно прослеживается его русло, проведенное по поверхности второй террасы и соответствующее по высоте старицам на городище Каунчи-тепа. Валы, образовавшиеся вследствие выброса земли при прокопке и чистке этого канала ясно видны по обе стороны русла.

Что же должно было произойти с руслом древнего Куркульдака, когда в него добавилось значительное количество воды? Существует закон гидротехники, по которому, чем большее количество воды имеет канал, тем меньший уклон ему нужен, так как в противном случае начинается усиленная вертикальная эрозия — канал углубляет дно. Осуществление этого закона мы и имеем в данном случае. Как только канал получил добавочное питание, он интенсивно начал прорывать свое дно, спрямил меандры и, наконец, в настоящее время на 10 м течет ниже своего первоначального русла, сохранившегося в виде стариц.

Но по закону примитивной гидротехники водоприемники (головы) канала непрерывно передвигаются вверх по течению питающей реки. Это явление мы здесь также наблюдаем. Описанное выше русло заброшено было очень скоро после своего проведения, о чем свидетельствует хорошая сохранность выбросов из канала и, повидимому, второе дополнительное русло было прокопано на километр выше (рис. 31: между к. Нау и Чан-тепой). Это русло действовало значительно дольше, судя по разработанности каньона, который идет от селения Нау к железнодорожному мосту. Наконец, было прорыто третье русло, соответствующее современному головному участку Куркульдака от Салара до железнодорожного моста. Ниже моста дополнительный канал впадал в русло собственно Куркульдака, которое прослеживается вверх вдоль линии железной дороги. Это русло выше современного уровня Куркульдака: оно сухое, но это лишь является следствием того, что современный Куркульдак, прорыв глубокий каньон, создал естественный дренаж и понизил горизонт подпочвенной воды во всем районе.

Когда арык Куркульдак, получив дополнительное питание, углубил свое русло настолько, что, с одной стороны, исчезло болото, а с другой — что выводить из него воду для орошения полей стало трудно, потерялись экономические предпосылки для существования городища на этом месте. Это время совпало, повидимому, с развитием феодализма около начала н. э. с развитием не только внутреннего рынка, но и широких международных сношений. Существует много исторических сообщений о торговле согдийцев в Китае, на Востоке и Византии на Западе. Торговый путь района пошел из Чиначекта, в Бинкет (см. выше) значительно восточнее, идя по местным

¹ П. Катанов, Манчжурско-китайское „Ли“ на наречии тюрков китайского Туркестана. ЗВОРИАО Т. XIV, 1901, прилож. стр. 57.

рынкам Чинаккет, Шутуркет, Денфеганкет, Зангикет, которые возникли на обресе второй террасы¹, во-первых, потому, что в пойме устройство базаров чрезвычайно затруднительно ввиду невылазной грязи, а, во-вторых, потому, что здесь была естественная граница между разными географическими районами — поймой и степью, и степняки обменивали продукты своего труда на продукты труда населения поймы (один из первых видов разделения труда по Энгельсу). В связи с этим значение свое, как крупнейший центр правобережья Чирчика архаического периода, Каунчи-тепа потеряла, оставшись лишь незначительным кишлаком, о котором не считали нужным упоминать арабские дорожники.

Материал архаических городищ указывает на то, что, во-первых, эти городища жили очень долго, может быть несколько тысячелетий, во-вторых, это были поселения оседлые — наличие свиньи и в керамике форм, неудобных для кочеваний-хумов (пифосов), форм кубических и т. д. толщи культурных отложений — и все это говорит за то, что здесь население было оседлым.

Наличие большого количества зернотерок (рис. 32), которые употреблялись как для приготовления муки, так и для растирания корней, масляных зерен для освящения пищи и т. д. (способ употребления их объясняют нам материалы из древнего Египта, рис. 33), печей для приготовления лепешек, самана в обмазке и отпечатков зерен (ячменя, пшеницы или риса, установить точнее не удалось) говорит за то, что земледелие было хорошо известно. Земледелие было, несомненно, вначале пойменным, может быть совсем без орошения, или с так называемым лиманным орошением.

В то же время хорошо известно было скотоводство: наличие костей барана (больше всего), быка, лошади и свиньи говорит за то, что скотоводство имело широкое распространение — прилежащие степи являлись великолепными пастбищами. Ибн-Хаукаль эти места (между Фарабом, Кенджидой и Шашем) называет „богатые пастбища“².

Охота, несомненно, была одним из основных средств существования. Незначительность количества остатков диких животных (лишь дикая утка) можно объяснить незначительностью раскопа.

Хорошо было известно ткачество. Уже известен ткацкий станок. Выработывалась ткань нескольких сортов. Несомненно, перерабатывалась шерсть. О наличии растительного волокна говорить еще преждевременно. Ткани были нескольких сортов, отличающиеся как толщиной нитки, так и по технике тканья (рис. 24). В период землянок известно уже железо.

Применение вращательного движения в технике неизвестно. За это говорит то, что при огромном количестве зернотерок на чисто отсутствуют ручные жернова, которые доминируют на феодальных городищах. Полное отсутствие гончарного круга³ доказывается наличием отпечатков материй на донцах сосудов, наличием таких форм, как кубические сосуды (рис. 14) сосудик с жолобками (рис. 17) и т. д. Во всей керамике нет еще намека на применение гончарного круга.

Обрабатывалась кожа. Скобель из ребра быка (очень мелкого по определению В. И. Громовой) имеет одну грань заточенную, а по середине лезвия кость сработана. Она применялась для очистки мездры с кожи подобно тому, как в настоящее время производят эту очистку посредством специальных

¹ Мы видим, что вся пойма Чирчика окружена целым рядом базаров: с востока Номдо-нак, Туй-тепа, Ак-курган и т. д., с запада — перечисленные выше древние базары, соответствующие современным: Чиназ, Иски-Ташкент, Ниязбаш, Зенги-ата.

² В. В. Бартольд. Туркестан, стр. 179.

³ Существует несколько этапов в развитии гончарного круга. Так, первоначально сосуды изготовлялись прямо на земле, на которую сыпали песок или же подстилали ткань, как мы имеем в Трипольской культуре и Кобани (материалы по археологии Кавказа, т. VIII, стр. 209), затем сосуд устанавливался на камне, который переставлялся. Затем на камень ставится круг (сравнить „бинники“ у горных таджиков — Е. Пещерова, Изв. С. Аз. ГО, т. XIX Ташк., 1929, который уже является примитивным гончарным кругом и мелкие сосуды на нем уже испытывают действие центробежной силы.

скобелей или же обломка косы (рис. 34). Во времена Геродота (V в. до н. э.) скифы употребляли подобные скобели из ребра быка для очистки кожи. Так, он пишет про „царственных скифов“¹ „с головы (убитых врагов) они снимают кожу следующим образом: кругом головы около ушей, делают надрез, потом берут голову в руки и вытряхивают ее из кожи, засим соскабливают с нее бычачьим ребром мясо и выделяют кожу в руках, делая ее, таким образом, мягкой; затем употребляют как утиральник, привязывая ее на уздечке той лошади, на которой ездят сами и гордятся этим“.

Из оружия в находках представлены стрелы и камни для пращи. Последние по размерам как раз подходят к боевым пращам монгол (оружие монгол прошлого столетия, выставка Гос. этнографического музея в Ленинграде, шкаф с оружием). Они широко применялись в боях, в походах Александра Македонского как с той, так и с другой стороны. Так, по словам Арриана, при штурме Кирополя „сам Александр был тяжело ранен камнем в голову и шею“.²

Множество мелких точил размером 6—10 см указывает на наличие небольших ножей.

Находятся каменные молотки, служившие, повидимому, для обработки металлов.

САКИ

По вопросу о наследии Ташкентского округа до н. э. написано довольно много. Базируясь, главным образом, на сообщениях Геродота, Ахеменидских скальных надписях, известиях Страбона, Арриана, Квинта Курция и китайских историков, исследователи считают, что с периода Кира Персидского (558—530 год до н. э.) и до первых веков н. э. этот округ был занят саками наряду со всем Семиречьем и Восточным Туркестаном. Профессор В. В. Григорьев издал монографию „О скифском народе саках“,³ в которой собрал важнейшие сообщения историков об этом народе.

Самые ранние указания о саках мы имеем у Ктесия (автор V в. до н. э.) „У Ктесия — пишет В. В. Григорьев — саки являются на сцену ранее Кира, еще при Мидийских царях. В царствование царя Мидийского Астибара — читаем мы у него — парфяне, дотоле покорные мидийцам, отложились от них и перешли добровольно под власть саков. У Ктесия же повествуется о саках, что воевал с ними и Кир после того, как поддались ему бактрийцы“⁴.

У Ксенофонта (434—359 гг. до н. э.) саки упоминаются, как соседи гирканцев, много терпевшие от насилия ассирийцев, старавшихся подчинить их своей власти. (Кироп., V—2) почему и пристают к Киру в войне его против ассирийцев, затем участвуют в торжественном выходе Кира в Вавилоне⁵.

По Геродоту⁶, Кир погиб в войне с массагетами, которые „по мнению некоторых, скифский народ“ и жил он на восток от Каспийского моря, где „к нему (мору) примыкает равнина на необозримом пространстве. Значительную часть этой обширной равнины занимают массагеты“. Ясности в сообщении Геродота ни о народе массагетов, ни о их месте жительства нет. Ввиду того, что несколько раньше Геродот сообщает, что Кир собирался итти войной на саков⁷, приходится сделать предположение, что под саками — массагетами надо понимать какие-то племена одного народа, жившего на

¹ Геродот, IV, 64.

² Арриан. Анабасис Александра или история походов и завоеваний Александра Великого. В семи книгах. Перевод с греческого Н. Коренькова. Журн. „Ср. Азия“, 1911, Книга IV, гл. III.

³ СПб, 1871.

⁴ В. В. Григорьев. О саках, стр. 23.

⁵ В. В. Григорьев. О саках, стр. 24.

⁶ Геродот. История. В девяти книгах. М. 1888, пер. ф. Мищенко. Кн. 1, стр. 201—214. Геродот — автор начала V в. до н. э.

⁷ 1—153. После взятия Сард Кир вернулся в Акбатаны, т. к. „на пути Кира лежали Вавилон, бактрийский народ, саки и египтяне“.

восток от Каспийского моря. Ввиду того, что есть указания на наличие города Кирополя¹ — недалеко от реки Яксарта (как предполагают на месте развалин городища Шахристан, около Ура-Тюбе)², можно предполагать, что Кир побывал здесь. Во всяком случае уже при Дарии-Гистаспе (в Бисунгской надписи) саки упоминаются в числе данников: они восставали и были усмирены.

В. В. Григорьев следующим образом характеризует саков³: „а) во-первых, сака было у персов собирательным именем для обозначения известного отдела народов; б) собирательным должно оно было сделаться впоследствии, первоначально же означало один определенный народ; в) народ этот обитал на севере или СВ от Персиды; г) народ этот возмущался против Дария-Гистаспа, стало быть, подпал власти персов при предшественниках Дария“.

Саки, как одна из основных частей войска Ксеркса, воюют с греками (начало V в. до н. э.). Геродот говорит: „сражение на Марафонском поле было продолжительным. Середину афинской линии, против которой стояли персы и саки, варвары одолели“. Они же размещены на кораблях⁴. После ухода Ксеркса они остаются с Мардонием и продолжают войну в Греции.

Более точные сведения об этой стране мы получаем от историков Александра Македонского.

В походе 329—327 годов Александр дошел до берегов Яксарта (у греческих историков Танаиса) Арриан сообщает: „этот Танаис, которому окрестные варвары по известию Аристовула дают название Яксарта, имеет свои истоки в горах Кавказа и впадает также в Гирканское море⁵. Здесь ему приходится сломить упорное сопротивление варваров, а затем и подавлять восстание. Здесь он в 17 дней построил укрепление, чем обеспокоил скифов, живших за рекой. Те подошли к реке и Александру пришлось переправляться и воевать с ними.“

Эратосфен (III в. до н. э.) указывает, что Индия с севера граничит с саками, согдийцами и частью бактрийцами: границей же между саками и согдийцами ставит Яксарт⁶.

Страбон пишет: большая часть скифов, начиная от Каспийского моря, называется даями; более восточные из них называются массагетами и саками, все прочие носят общее имя скифов, но и каждый народ в отдельности называется особым именем. Большая часть скифов, если не все, номады. Наиболее известные из кочевников те, которые отняли у эллинов Бактриану, именно асси, пасианы, тохары, сакаравлы, вышедшие с того берега Яксарта подле саков и согдианов; берегом этим владели саки⁷.

В географии Птолемея страна саков указывается лежащей за Яксартом. С севера они граничили со скифами. Элиан указывает, что у саков язык был отличным от языка скифов. Амиан Марцелин (IV в. н. э.) говорит, что „с согдийцами смежны саки, народ свирепый (*natio fera*) населяющий места сухие (*squalentia*), годные лишь для пастбы скота, и потому лишенные городов, места, простирающиеся под горами Асканимскими (*Ascanimia*) и

¹ Анабасис. Кн. IV. Страбон. География XI. 10.4. где он говорит: „крайний из городов, снованных Киром на р. Яксарт, там же была и граница Персидского царства.“

² В. В. Бартольд. История культурной жизни Туркестана. Л., 1927. Его же. Туркестан, Сиб, стр. 166 и след. его же „К истории орошения Туркестана“. СПб, стр. 137, 1910, Каспашев, Э. А. Древности Ура-Тюбе и Шахристана. Протоколы Туркестанского кружка. XX, стр. 32—52.

³ О саках стр. 15.

⁴ Геродот. История, VI, стр. 313.

⁵ Ц. с. VII, стр. 96, 184, 113.

⁶ Анабасис, Арриана. Кн. IV, гл. XXX. Считаю уместным отметить, что, повидимому, древнее название Яксарта (Хшарт) сохранилось в названии одного кишлака по Ягноб-дарье — притоку р. Зеравшан-Хшартоб. Арриан автор II в. н. эры, писавший на основании не дошедших до нас историков — спутников Александра Македонского.

⁷ В. В. Григорьев. О саках, стр. 23.

⁸ Страбон. География. Пер. В. Г. Мищенко, 1879, Кн. XVIII, гл. II—VII Пер., стр. 521. Страбон жил около начала н. э.

Комедскими; мимо подошвы которых и селения, называемого Lithinon rugon, тянется обычный длинный путь, которым ходят торговцы, направляющиеся далее к серам¹.

Саки известны в самых ранних памятниках Санскритской литературы наряду с парасиками, пахлава, тухара, хаса и т. д.

Из китайских источников известно, что народ сэ (по мнению большинства исследователей — это китайская транскрипция слова сак) обитал на территории правого берега верховьев Яксарта, Семиречья и Восточного Туркестана задолго до н. э. В сообщении Жан-Кяня около 32 г. до н. э. говорится о том, что народ сэ был вытеснен народом юечжи, который в свою очередь отошел под напором хуннов. Но в то же время эти историки сообщают, что часть сэ и юечжи осталась на месте. Жан-Кян, описывая страну Усунь (примерно систему гор Тянь-Шаня), говорит: „первоначально сия страна принадлежала народу сэ. Большие юечжи на западе разбили и выгнали сэского владетеля. Сэский владетель перешел на юг за висячий переход. Юечжи удалились на запад и покорили Дахя. Усуньский Гуньмо остался на его землях посему то между усуньцами находятся отрасли племен сэского и юечжийского.² К тому же периоду относится сообщение, что когда хунны разбили большого юечжи, то большой юечжи занял на западе государство Дахя (среднее течение Амударьи), а сэский владетель занял на юге государство Гибинь (южный Афганистан)³. Сэские племена рассеяно живут и более под зависимостью других. От Кашгара на СЗ Хюсюнь и Гуань-Ду-суть потомки древних сэсцев⁴. Интересно следующее сообщение: „Юечжи удалился на запад (здесь для сокращения опущено занятие ими страны по северную сторону Небесных гор), перешел через Давань, напал на Дахя, покорил сие владение, столицу основал по северную сторону реки Гуй-шуй. Остальные роды, которые по малосилию не в состоянии были следовать, засели в южных горах и тангутами названы Малые Юечжи.⁵

Страну на СВ от Давани (т. е. от Ферганы) китайские историки называют словом Кангюй. По их сведениям можно заключить, что под этой страной они подразумевали территорию Южного и Западного Казакстана и Ташкентский округ. Во II в. н. э. под властью кангюйцев находилось какое-то владение „суи“. „Владение Суи состоит в зависимости от Кангюя — отсюда выходят славные лошади, крупный и мелкий рогатый скот, виноград и разные плоды. Почва земли очень хорошая, почему делаемое здесь виноградное вино в славе“. По описанию плодов это могла быть только южная часть Кангюя, т. е. Ташкентским округом. Следующее сообщение указывает на торговые сношения Ташкентского округа в V веке с Китаем. Там говорится „Чжеше“ есть древнее владение Кангюй от Полоны на СВ от Дай 15450 ли. С третьего года правления Тхай-Янь (438 год н. э.) присылка посланников с дарами не прекращалась.

Здесь, повидимому, в слове „Чжеше“ мы имеем первое упоминание в исторических источниках слова „Шаш“, „Чач“, „Джадж“ арабских географов для обозначения Ташкентского округа.

Кроме этих известий, имеются сообщения Бундехеша о стране Саокавастане „к северу от дороги из Туркестана в Чин“⁸.

¹ В. В. Григорьев. О саках, стр. 39.

² Иакинф Бичурин. Истории о народах, обитавших в Средней Азии в древнейшие времена. СПб, 1851, III, стр. 65.

³ В. В. Григорьев. О саках, стр. 156—158.

⁴ Иакинф (д. с.) III, стр. 48.

⁵ Ц. с. III, стр. 55.

⁶ Ц. с. III, стр. 121.

⁷ Ц. с. III, стр. 171.

⁸ В. В. Григорьев. д. с., стр. 48.

Из приведенных сообщений видно, что первое тысячелетие до н. э. и некоторое время после начала н. э. в районе правого берега Сырдарьи обитали саки. Поэтому не будет слишком смелым предположение, что некоторые памятники материальной культуры относятся именно к этому периоду.¹ Даже больше, мы обязаны предполагать, что от них что-то осталось.

Прежде всего надо разрешить один основной вопрос, были ли саки кочевниками или же они были оседлыми. В. В. Григорьев, исследовав этот вопрос, говорит: „по нашему мнению и совокупности всех свидетельств о саках вытекает заключение, что это был народ полуоседлый, полукочевой, что тогда, как одна часть саков в пространствах степных, удобных лишь для кочевания, оставалась при пастушеских средствах существования, другая — в местностях, способных к возделыванию почвы, занималась земледелием, а третья — в пунктах, местоположение которых, вызывало к тому, скучивалось в городских поселениях, промышляя ремеслом и торговлею“.² С этим мнением нельзя не согласиться ввиду тех материалов, какими мы располагаем. Все греческие источники употребляют выражение „саки-кочевники“ (или скифы-кочевники) и это уже стало определенным трафаретом. Между тем, в тех случаях, когда в исторических источниках промелькнет сообщение об образе жизни этих „кочевников“, мы видим, что часть из них вела, несомненно, оседлый образ жизни. Так, в то время, когда Александр Македонский стоял на берегах Яксарта, он решил построить город, который был бы оплотом против вторжения заречных „варваров“.³ По поводу последнего выражения В. В. Григорьев говорит: „заметим здесь, что „варварами“ зовет Арриан, конечно, по примеру спутников Александровых, оседлых туземцев, следовательно, если говорит он о варварах по ту сторону Сыра, значит, правое побережье этой реки имело в Александрово время оседлое население, по крайней мере на протяжении бывшей Ташкини“.⁴ Еще более убедительно звучит следующее сообщение Арриана: „варвары, смежные с рекой, захватили и перебили македонские гарнизоны в скифских городах и стали те города укреплять“.⁵ Это место вызвало недоумение В. В. Григорьева; он говорит: „речь идет явно о городах по левому берегу Сыра, так как Александр не переправлялся еще через реку: какие же на этом левом берегу могли быть „скифские“ города, когда скифы по всем о них сказаниям древности вели жизнь кочевую и городов не имели? Да и по Арриану видим, что македонские гарнизоны в этих городах избиты были не скифами, а „ближайшими к реке варварами“, т. е. оседлыми туземцами. Если прилагательное „скифскими“ не описка тут у Арриана, то затруднение можно устранить предположением что „скифскими“ названы у Арриана восставшие города потому, что они платили дань заречным скифам...“ В рассуждениях В. В. Григорьева здесь удивляет большая натяжка и какая то непоследовательность. В труде „о скифском народе саках“ (см. выше) он говорит на основании часто косвенных материалов о наличии у саков городов, торговли, ремесел — вообще оседлости⁶ (см. выше). Тут же, когда имеется прямое историческое указание на этот факт, он почему-то берет его под сомнение.

¹ Эта мысль уже была высказана Е. Смирновым, „Развалины города Конки“. Протоколы и сообщ., 1900, стр. 182.

² В. В. Григорьев. О саках стр. 70 — 71.

³ Анабасис. Арриана, IV, стр. 1, 3.

⁴ Поход Александра Великого в Западный Туркестан. Журн. Мин. Нар. Просв., 1881, сентябрь, стр. 50.

⁵ В. В. Григорьев. (д. с.), стр. 50.

⁶ Ср. сообщение Птоломея о наличии в стране саков „убежища для отправляющихся торговать к озерам“. В. В. Григорьев. О саках, стр. 63.

Факт, что в районе р. Яксарт, в среднем ее течении,¹ в IV в. до н. э. существовали скифские (сакские) города.

Что они собой представляли? Некоторым указанием на это может служить описание усмирения восстания в скифских городах Александром. Так, Арриан сообщает, что Александр в течение двух дней уничтожил пять городов. Причем, в первый день взял два города, а во второй — три города.² Совершенно произвольны сближения, сделанные В. В. Григорьевым, что эти города могли бы быть городами Фагкет, Сабат, Замин и Шахристан. Между Фагкетом, Шахристаном, Сабатом и Замином или же Фагкетом, Сабатом, Замином и Шахристаном (в зависимости от маршрута), при любом варианте не менее 120 км и взять последние три города в один день — было бы невозможно. Невозможно было бы также произвести глубокий конный рейд в тыл последних из пяти городов, так как в чистой степи, в которой они стоят, конница была бы видна издали и не явилась бы такой неожиданностью для варваров, какой явилась она для них, когда они побежали перед приближающейся пехотой Александра.

С другой стороны, Арриан прямо говорит, что это были варвары „приречные“ „по Яксарту“. Это место В. В. Григорьев также берет под сомнение. Между тем, единственный известный по имени из пяти восставших городов — Газа, который сближают с средневековым³ Газаком, стоял в непосредственной близости к реке.

От рассказа о взятии этих городов создается впечатление, что это были небольшие укрепленные селения: так, город Газа имел „стены земляные и невысокие“. Александр велел „кругом со всех сторон приставить штурмовые лестницы. Одновременно с нападением пехоты стали стрелять в защитников стен его пращники, стрелки и аконтисты также бросали метательные снаряды из машин“. Взяв город, Александр предал его разрушению и сожжению, перебил мужчин и взял в плен женщин и детей и „затем тотчас же двинулся против второго города и в тот же день взял его“, „отсюда Александр отправился против третьего города и на следующий день при первом же штурме взял его... Жители, владевшие обоими еще не взятыми городами, когда увидели дым над лежавшими перед ними и горевшими городами... толпами бежали из городов“⁴ и попадали в руки конницы Александра, стоявшей в засаде.

Из приведенных сообщений мы можем сделать заключение, что это были небольшие города, имевшие невысокие земляные стены, расположены они были по левой стороне реки Яксарта и в недалеком расстоянии друг от друга. Они были настолько незначительны, что о занятии их при завоевании края Александром историки не считали нужным говорить.

Повидимому, остатки этих „городов“ мы имеем в настоящее время в виде „тепа“, которых в этих местах имеется довольно много. Так, Е. Смирнов⁵ говорит, что у Могол-тау (против селения Нау) — предполагаемого места стоянки Александра („бугры“ — тепа) — переходят на левый берег реки Сыр-дарья и густой линией тянутся по окраине Голодной степи вниз по реке вдоль старых каналов Бухар и Урумбай до устья р. Келес и далее уже по правой стороне Сыр-дарьи и по Курук-келесу. Надо ожидать, что значительная часть этих тепа окажется не „замками феодалов“, как их обычно называет большинство исследователей. Повидимому, это „города“ в том смысле как иногда их понимает Ф. Энгельс, когда говорит,⁶ что село превращается в город, т. е. укрепляет себя рвом и стенами. Повидимому, в современ-

¹ Александр вышел к Сыру, по всей вероятности, около современного селения Нау. Ср. В. В. Бартольд, Ист. культ. жизни. Турк. Л., 1927. стр. 3.

² Анабасис, кн. IV.

³ В. В. Григорьев, указ. соч. 56 В. В. Бартольд, Ист. культ. жизни Т. Э. Его же Туркестан, стр. 168. Лерх. Русск. энцикл. слов. Березина, отд. III, т. I. стр. 578.

⁴ Анабасис, III—IV.

⁵ Древности в окрестностях г. Ташкента. Протоколы за 1896 г. стр. 17 и 95—97.

⁶ „Развитие социализма от утопии к науке“. ГИЗ 1931 прил. „Марка“, стр. 84.

ных горных поселений в Афганистане мы имеем близкую аналогию к тепам. Так, акад. Н. И. Вавилов говорит¹, что там существуют „отдельные, недоступные „калы“ (крепости) наподобие замков феодалов“, которые „вмещают сотни семейств и рабочих животных“. Здесь—обычное укрепленное село, где нет никакого „феодала“², но зато есть общинный староста, который носит громкое название „шах“ — „царь“. Несомненно, подобные же „цари“ сѣков являлись к Александру с извинением после нанесенного им поражения. Оправдывались они тем, что в бой вступили не по решению всего скифского народа, а лишь со стороны дурных людей“.

Если это предположение правильно, то мы имеем опору в исторических источниках для датировки городищ, зарегистрированных мною в разведке прошлого года. Тогда устанавливается, что стены, обнаруженные на первом полукольце поселений арханчского типа, уже существовали ко времени похода Александра Македонского, так как при восстании население их лишь сильнее укрепило. Тогда культурные наслоения, лежащие под этими стенами и до периода землянок (если землянки были общераспространенным явлением) можно датировать периодом от появления железа и до IV в. до н. э. Пещерные поселения, обнаруженные в основаниях тепа, составляют, несомненно, самый ранний период жизни тепы, но существовали ли они ранее появления железа, говорить пока рано.

АРОЧНЫЕ СВОДЫ И ГАЛЛЕРЕИ

Как показало исследование Шаш-тепы, холм на оконечности мыса скрывает в своих недрах строение из сырцового кирпича, состоящее из узких галлерей и с потолками в виде арочных сводов. Это явление довольно распространено в Ср. Азии. Так, совсем недавно, в 1933 г. Л. А. Фрейманом распознано подобное строение в верховьях реки Зеравшан³. Оно также сложено из сырцового кирпича, также имеет сводчатые потолки и еще одну весьма характерную общую деталь: так, две крайние галлерей имеют ширину около двух метров, а третья 2,20 м (в Шаш-тепе — 2,30 м). Здесь замечается известная общность строительных приемов.

Сообщение о строениях в недрах тепы мы находим у Н. Ф. Ситняковского. На Кампир-дувале в районе Бухары он обнаружил тепу Ганч-хону (Гяш-хана у Ситняковского). Описывает он ее следующими словами⁴ под всем бугром имеются постройки в несколько комнат с коридорами и выходами во все стороны. Комнаты очень малы: наибольшая имеет в длину 6 аршин и ширина всех комнат не более двух аршин. Коридоры еще уже: высотой они в средний рост человека. Стена облицована сырцовым кирпичем, а потолки полукруглые. Назначение этих комнат, очевидно, было для помещения караула, охранявшего стену. Мне сказали, что такие же комнаты сохранились в бугре Бугро-тепа или Эль-Мирза, хорошо не помню.⁵ Фотография Ганч-ханы приведена Л. Зиминим в Отчете о двух поездках по Бухаре.⁶

Нечто подобное имеется в городе Фергане (б. Новый Маргелан, затем Скобелев). В письме А. М. Брянцева об обследовании им Ак-тепы сообщается: ⁶ „сам холм крайне загадочен, так как он представляет собой какое-то соединение сводчатой-глухой, без внутренних помещений, постройки из сырцового кирпича с насыпью из земли“.

¹ Н. Вавилов и Д. Букинич. Земледельческий Афганистан.

Труды по прикладной ботанике и селекции.

Приложение 33. Л. 1929 г., стр. 144.

² Так как афганский феодал-бек жил в городе—районном центре и там его жилище действительно выделяется в виде цитадели.

³ Согдийский сборник. Л. 1934, ст. А. Васильева стр. 18 и сл.

⁴ Протоколы Турк. кружка за 1898 г., стр. 91.

⁵ Протоколы Турк. кружка за 1916 г.

⁶ Протоколы заседания кружка от 16/X—1897 г., стр. 6.

Пифосы (хумы) обнаружены здесь от основания до самого верха теля, следовательно, тепа вся состоит из культурных наслоений. Крепостью, по словам А. М. Брянцева, она служить не могла, так как рядом имеется большой естественный холм, так что специально насыпать такой холм не имело смысла.

„У подножья крепости Дарган-ата обнаружен ход с остроконечным кирпичным сводом“, сообщает А. А. Семенов.¹

В. П. Наливкин перечисляет целый ряд курганов „второго рода“—по описанию городища архаического типа с характерной вышкой, поселением около него („доколь“, по Наливкину) и следами стен по краю поселения. В Ак-тепе, в 6 км на север от г. Ташкента, им обнаружена в подобной вышке галерея с арочными сводами. „Штольни эти,—пишет он,—обнаруживая внутреннее строение кургана, сложенного частью из сырцового кирпича, а частью из глинобитных стен и пластов, идущих, как кажется, во взаимно-перпендикулярных направлениях, перерезают вместе с тем внутренний сводчатый ход, выделанный в толще кургана и идущий, повидимому, вдоль периферии вышки спирально вниз... Свод очень правильно выделан из сырцового кирпича. За мурованный вход в него находится в верхней части вышки, обращенной лицом к нижнему ярусу“.

Подобные тепы он называет в к. Кибрае, ярмарочный холм в г. Ташкенте; в Ташкентском уезде—Шур-тюбе, Той-тюбе Кенджигалы; в Кокандском уезде—около Султана Баязеда; в Маргеланском—Кува и Минг-тюбе и в Наманганском—Таш-булак.²

Нечто подобное имеется на территории Афганистана. Так, В. В. Бартольд³ говорит: „Мет относит к буддийскому периоду два больших кургана к югу от города (Балха)“ Тах-и-Рустем и „Тепе-и-Рустем. Тепе-и-Рустем было круглым зданием из сырцового кирпича 150 фут. в диаметре при основании и 50 фут. вышиной: верхняя часть храма была облицована жженым кирпичем, здание имело плоскую вершину. Внутри были видны четыре круглые кельи, открывшиеся потому, что провалилась куполообразная крыша их. Внизу прорыты четыре хода, соединенные посередине.

Такого же рода „тепе“ или „топе“ (у Риттера)⁴ или же „топ“ (у В. В. Григорьева)⁵ расположены по всему Кабулистану. Исследование вопроса об их классификации—дело будущего; в настоящем же случае важно отметить, что часть буддийских древних ступ стояла на желмах, которые описываются следующим образом (о Бурджи-Кемри близ Кабула)⁶: „сооружена она тоже на искусственной насыпи, с подземельями, входы в которые у подножья насыпи засорились, за исключением двух мест, через которые М. Гониксберг проник в несколько небольших покоев со сводами (?), не представлявшими, впрочем, ничего замечательного“. В некоторых „топе“ обнаружены проложенные крест-на-крест сквозь всю толщу проходы шириной от 5 до 6 фут., тщательно обшитые изнутри плитой, но заложенные сплошь тем же материалом, из которого сооружена и масса здания. Предметы, замурованные в подобных „топе“, как обнаружили раскопки, закладывались в * точке пересечения проходов.

Каждое из описанных выше сооружений имеет свою историю и нельзя огульно говорить о происхождении и назначении их.

Решить вопрос о назначении сводчатого здания в Шаш-тепе по состоянию материалов пока нет возможности, но я позволю себе высказать несколько соображений по этому поводу. Мне кажется, что это был храм, что, ко-

¹ Сб. „Таджикистан“, Ташкент, 1925 г, стр. 148.

² Эти сообщения извлечены из его записки в бывшую Археологическую комиссию, из которой всего несколько строк без указания автора было помещено в отчете ИАК за 1882-1888 гг, стр. 194, V. Дело №34 за 1886 г., стр. 130. Архив ГАИМК.

³ Историко-географ. обзор Ирана. СПб, 1903, стр. 20.

⁴ Землеведение. Кабулистан и Кафиристан. СПб, 1867, с. р. 706.

⁵ Ц. с., прилож. к Кабулистану Риттера.

⁶ Ц. с., стр. 33.

⁷ В. В. Григорьев. (ц. с.), стр. 706-772.

нечно, не исключает его значения, как сторожевого пункта, вышки и последнего убежища—укрепления. Мы знаем много примеров из истории, когда последнее сопротивление оказывалось именно в храмах. В то же время, с одной стороны, около него могла концентрироваться родовая и шаманская верхушка, а с другой—здесь же протекала общественная жизнь. Что это было здание общественного порядка, доказывается его местоположением и размерами. То, что центральная галерея Шаш-тепы заложена глиняными комьями, невольно заставляет сравнивать это явление с закладкой галлерей в Кабульских тепах—ступах, несомненно, ритуальных. Смутное описание А. А. Брянцева (см. выше), где говорится о каком-то „соединении сводчатой глухой без внутренних помещений, постройки из сырцового кирпича, с насыпью из земли“ и сообщение В. П. Наливкина о своде с замураванным входом в него, также фиксируют внимание.

Все это приобретает еще больший интерес в свете сообщения Элиана о подземных храмах у саков:¹ „кто из них хочет жениться на девушке, должен вступить с нею в борьбу: если верх в борьбе останется за девушкой, побежденный борец становится ее пленником и поступает в полное ее распоряжение; только поборовав девушку, может юноша взять ее в свою власть. Для борьбы такого рода саки удаляются в подземные храмины“. Если принять во внимание, что над арками в строении в Шаш-тепе лежит толща земли в 5 м, то к такому храму вполне может подойти определение „подземный“. Тем более, что повидимому, эти узкие галереи являются прямыми поточками обнаруженных разведкой пещер, которые также представляют собой галереи и имеют примерно такую же ширину (об этом ниже). Культ пещер, как культ родового святилища, хорошо известен. Так, имеется указание у китайских историков² (под 605 г. н. э.), что в стране Инсо, на север от Кучи, жили дулгасцы, которые „в каждую пятую и каждую восьмую луну собирались для жертвоприношения духам. Ежегодно посылал (малый-хан) важного сановника принести жертву предкам в той пещере, где они из рода в род обитали“. В современном Узбекистане культ пещер имеет значительное распространение. Например: „Гор-и-Дауд“ в селении Ак-сай под г. Самаркандом. Да и сам знаменитый мазар Шах-и-Зинда в Самарканде, повидимому, не что иное, как почитание подземелья (ср. подземные храмы саков), в котором живет живой дух шаха (Шах-и-Зинда значит „живой царь“), а шах, как мы видели, может обозначать царя совсем не в современном понимании этого слова и даже не в феодальном, а родового старосту. Повидимому, такому духу предка в подземных храмах и приносилась в жертву невинность девушки у саков. Ислам использовал святилище Шах-и-Зинда, которое, по мнению В. В. Бартольда, было домусульманского происхождения³, но дал ему новое осмысление. Считается, что в подземелье ушел первый распространитель Ислама в Туркестане Куссам б. Аббас, хотя о месте его кончины существуют противоречивые сведения.

Кладки арочных зданий из сырцового кирпича хорошо известны на Востоке. Так, в Месопотамии большинство холмов представляет собой древние развалившиеся здания из сырцового кирпича с арочными сводами. Л. Л. Борхард обнаружил любопытный памятник ассирийской культуры—план здания на глиняной дощечке⁴. Путем литературных изысканий Л. Борхард удалось определить, что размер кирпича в здании должен был равняться 31,5 см. Толщина стен достигала 1,66, 1,98 и 2,31 м. Почти эти же измерения мы находим в постройке в Шаш-тепе.

Есть указания на то, что мидяне строили из сырцовых кирпичей, высушенных на солнце⁵.

¹ В. В. Григорьев. О саках, стр. 37.

² Иакинф, История о народах. ПП, стр. 41.

³ Туркестан, стр. 94—95.

⁴ Пользуюсь изложением неизвестного автора в журн. „Наука и техника“ за 1928 г. № 17, т. к. не смог найти источника, откуда получены эти сведения.

⁵ Тураев. История древнего Востока, стр. 10.

Таким образом устанавливается, что подобные здания существовали за 1—2 тысячелетия до н. э. и в VIII веке н. э. („замок“ на Зеравшане) сохранились в глухих отсталых районах Ср. Азии.

ПЕЩЕРЫ

Важнейшим результатом археологической разведки прошлого года является открытие пещерных поселений. Устанавливается, что пещерные поселения возникли задолго до образования городищ в настоящем их виде. В основании тепы центрального холма Кугаит-тепы обнаружена пещера (рис. 28). Более десятка пещер обнаружено под толщами первого поселения. Но и за пределами первого поселения в Каунчи-тепе, правда, под 3—4-метровыми культурными наслоениями, имеется пещерное поселение. Как будто намечается следующий ход развития. Вначале пещерные жилища занимают всю площадь поселения; затем первое поселение отступает на окраины, а в центре возникают строения из сырцового кирпича, которые затем занимают и окраины, пещеры же в это время прикрываются мощными слоями культурных отложений.

Мы уже видели, что историки Александра Македонского помещают скифов „кочевников“ в городах. У Птоломея имеется известие, что страна саков занята кочевниками, не знающими городов и живущими в пещерах¹. Мы знаем, что многие кочевники живут на зимовках в пещерах. Но все же основным жилищем кочевника, как кочевника, является переносное жилище — юрта, палатка, шалаш. И обычно древние историки подчеркивают именно этот момент. Сообщение Птоломея отличается тем, что отмечает у саков, живших за Яксартом, пещерные жилища, что саки имели баранов, коров, лошадей и т. д. и пасли их в степи — это несомненно. Этот их образ жизни, а также историческая традиция могли послужить причиной того, что саков называли кочевниками. По Птоломею, они не имели городов, но в то же время он упоминает о каком-то убежище в их стране: убежищем же мог быть только город — по меньшей мере, укрепленный караван-сарай. Вообще города в устах древних писателей — понятие весьма неопределенное. Пещерные жилища, несомненно, образовывали поселения, а поселения, в зависимости от размеров, наличия укреплений и т. д., могли быть названы как угодно: деревней, городом, крепостью.

Археологическая разведка прошлого года обнаружила в районе древнего обитания саков — на правом берегу Сыр-дарьи древние пещерные поселения. Думается, что мы имеем, известное основание видеть в них остатки тех жилищ саков, о которых говорит Птоломей.

СРАВНИТЕЛЬНЫЙ МАТЕРИАЛ ИЗ СЕИСТАНА

Начиная с III в. до н. э. саки начали нападать на греко-бактрийское царство. Во II веке это движение стало сильнее: греко-бактрийское царство рухнуло, а саки прошли на юг от Гиндукуша, где и образовали индо-скифское царство, просуществовавшее с I века до н. э. и до конца II в. н. э.² По их имени была названа страна Сакасена³ греческих историков, Седжестан — арабских — современный Сейстан. Этот оазис окружен со всех

¹ В. В. Григорьев. О саках, 1934.

² При этом не надо забывать, что часть саков осталась на родине, о чем говорят китайские историки (см. выше), а и греческие и римские историки продолжают и после н. э. указывать саков за Яксартом.

³ Если она уже раньше не носила этого имени, т. е. в ахеменидских скальных (Персепольской) надписях народ „сака“ помещается между „Гандара“ и „Мака“ — Кандагаром и Меркваном, т. е. на месте нынешнего Сеистана.

сторон пустынями и представляет собой известный изолятор, почему и любопытно проверить, не сохранилась ли в материальной культуре, топонимике, фольклоре и социально-экономических отношениях пережитков, могущих нам помочь в понимании жизни саков на берегах Яксарта.

Уже В. В. Григорьев обратил внимание на то, что в числе семи городов, основанных саками в этих местах, был город Палакенти, что расшифровывается, как „Балакент“. Он указывает, что здесь название города „кент“ есть единственное на всем Востоке и Западе Ирана и в то же время оно весьма распространено на север от Аму-дарьи^{1,2}. Это замечание весьма верное. Даже можно сказать больше, что эта форма наиболее распространена в Ташкентском округе, а чем южнее, тем встречается реже. Так, в арабских дорожниках очень мало названий городов в Шаше без окончания „кет“ (Бенакет, Бинкет, Тункет, Фаркет и т. д.) Между тем, в Мавераннахре это окончание гораздо реже и на юг от Аму-дарьи уже не встречается.

Топонимика Ташкентского округа не изучена ни в какой степени, между тем, имеются явные признаки того, что сеистанский эпос, эпос, послуживший материалом Фирдоуси при создании Шах-намэ имеет связь с правобережьем Сыр-дарьи. Уже обращено внимание³ на то, что имена ряда героев Шах-намэ носят некоторые каналы Ташкентского района, как например Кайкаус, Зал (старое название Заха). Канал Салар носит название, распространенное в Ахеменидский период.⁴ К этому можно добавить, что название селения Кибрай в 12 км от Ташкента есть пехлевийское имя Кебруя-Шах-намэ.⁵ Название местности Самгар на правобережье Сыр-дарьи против города Ходжента, повидимому, происходит от слова Сам — имени деда Рустама. Шах-намэ пользуется заслуженной популярностью в Средней Азии, но не настолько, чтобы в топонимику вошли имена ряда персонажей, причём их именами были бы названы древнейшие оросительные магистрали.

Надо полагать, что эти названия служат отзвуками обитания саков в Ташкентском округе, и зарождение их эпоса надо искать здесь, где они родами сидели на разных речках и каналах и взаимоотношения и борьба этих родов могли вылиться в народном эпосе во взаимоотношения и борьбу героев. Впоследствии, конечно, в передаче все это обросло новыми наслоениями и вариациями, в зависимости от развития социально-экономической жизни в новой среде.

Этнографические источники по Сеистану, поскольку они просмотрены мною,⁶ дают материал большого значения.

От всего быта сеистанцев веет глубоким архаизмом. Кетхуда, являющийся родовым владыкой, эксплуатирующий на основе родственных отношений общинное землепользование, охотничье-собираТЕЛЬНЫЙ быт, болотное земледелие, все это обещает разяснить многие стороны жизни тепы. Теперь же мы обратим внимание лишь на весьма важное сообщение относительно устройства жилищ и поселений в Сеистане. Так, от Ханькова⁷ мы узнаем, что в 1872 г. Г. Маркхам побывал в селении Дедех в Сеистане и дает следующее его описание: „селение это, как почти все сеистанские села было собрано на земляных ям, покрытых сводами сырцового кирпича, с отверстием в центре свода, заменявшим дымовую трубу и вся местность, окружающая его, была изрыта многочисленными и глубокими каналами. На всем же пути встречено было до восьми небольших деревень, снабженных каждая непременно дозорной башней“. Таким образом в Сеистане, „стране

¹ В. В. Бартольд. Ист. культ. жизни Туркестана, стр. 12. В. В. Григорьев. О саках, стр. 168.

² В. В. Григорьев. О саках, стр. 160.

³ В. В. Григорьев. О саках, стр. 160.

⁴ Смирнов. Древности в окрестностях Ташкента. Протоколы, 1896.

⁵ Шах-намэ. Перевод Лозинского. Л., 1934, стр. 161. Привезший цветы слаще мускусовых струй, носил пехлевийское имя Кебруй.

⁶ Работа эта мною только начата.

⁷ Дополнение к Ирану Риттера, стр. 640-641.

саков¹ часть которых, несомненно, переселилась с берегов Сыр-дарьи, сохранились в быту древние пещерные (полуземлянки) жилища, причем тут мы имеем несомненные подтверждения тезиса о том, что строительство зданий из сырцового кирпича со сводами наподобие здания в Шаш-тепе выросло из техники пещерного строительства.¹ Жилища сеистанцев уже наполовину искусственные пещеры: своды их сложены из сырцового кирпича—это, несомненно, шаг вперед по пути пещеры к наземным постройкам из сырцового кирпича с сводчатыми потолками.

Первобытное мышление не легко меняет технические приемы и, усвоив какой-нибудь принцип, использует его до последней возможности. Мы видим, что, если пещеры роют в виде узких коридоров и неминуемо со сводчатыми потолками (хотя потолков наблюдать не удалось, но надо думать, что в лессе иного вида потолок иметь не может, это подтверждают и этнографические материалы), то и печь (рис. 20, 21) делалась в виде пещеры (само слово печь—пещь—пещера весьма показательно). И, наконец, наземные постройки делались такой же формы и даже той же ширины, что и пещеры—около 2 м.

Это характерная особенность построек саков побережья Яксарта, перенесенная в Сеистан в виде сводчатых арок, подтверждается и историческими сообщениями: так, В. В. Бартольд² говорит, „замечательна еще особенность построек столицы Седжестана, на которую указал Истахри³ (241): при постройке не употреблялись, как в других городах Средней Азии, деревянные рамы или каркасы, но дома строились прямо из глины в виде аркообразных сводов (подчеркнуто мною, Г. Г.). Дерево не могло употребляться потому, что подтачивалось червями“. Далее В. В. Бартольд говорит, ссылаясь на Ферье, что теперь дома в Сеистане строятся из тростника и ветвей тамариска и покрываются густым слоем глины. (повидимому, В. В. Бартольд упустил из вида материал, приведенный Ханьковым).

ДАТИРОВКА МАТЕРИАЛА

Приведенные до сих пор исторические и этнографические материалы как будто позволяют отнести тепы правобережья Чирчика к народу сакам и датируются они второй половиной первого тысячелетия до н. э. Археологические материалы, добытые раскопкой, также подтверждают это положение. Так в мусорной яме, рядом с кладкой сырцового кирпича (см. выше и приложение № 9) найден наряду с прочей керамикой сосуд с ручкой в виде барана (рис. 16). Эта находка проливает свет на находки, сделанные в конце прошлого столетия Н. П. Остроумовым в курганах на СВ от города Ташкента. Там обнаружено четыре кувшинчика с ручками в виде баранов. Эти сосуды переданы были Г. Бастиану для Берлинского музея.

Из описания, приведенного в отчете Императорской археологической комиссии,⁴ можно предполагать, что добыты они были в „катакомбных“ погребениях на В, от раскопанной Н. П. Остроумовым тепы. О них сказано: „Обнаруженные здесь подземелья не представляют никаких особенностей“. В архиве 6. ИАК (д. № 34 за 1886 г.) я соответствующего описания Н. П. Остроумова не нашел.

Об этой находке упоминается также в краткой обзорной статье Н. С. Лыкошина⁵ и в описании археологической и нумизматической коллекций Ташкент-

¹ Из описания Маркхама можно вывести заключение, что сеистанские жилища—круглые, а потому и отличны от наших пещер. Но это обстоятельство не играет особой роли, так как нам важен факт перехода от пещерного жилища к наземному с использованием сырцового кирпича, как строительного материала и наличие свода.

² Историко-географический обзор Ирана. СПб, 1903, стр. 47.

³ Автор X в., писавший на основании более раннего писателя Балхи, В. В. Бартольд. Туркестан. стр. 12.

⁴ За 1882—1888, стр. 198.

⁵ Протоколы за 1895—1896 гг.

ского музея¹. Но по всем этим данным составить представление о комплексе и условиях находки нет никакой возможности.

В Шаш-тепе найдены какие-то изображения баранов. Наличие изображения баранов на ручках сосудов и клыков кабана в курганах заставило Н. П. Остроумова сделать предположение, что это кочевники, а не мусульмане.

Между тем, изображения животных на сосудах, и в частности на ручках, характеризует собой целый период в жизни Северного Причерноморья и Северного Кавказа. Так, начиная с так называемой кобанской культуры, — названной так по наиболее полному ее источнику — кобанскому могильнику и относимой к VI в. до н. э. и до первых веков н. э., это явление широко распространяется по Северному Причерноморью, Северному Кавказу и степям Евразии. Для сравнения привожу фотографию, на которой изображен сосуд с ручкой в виде барана (рис. 35). Фотографию его мне любезно пре-

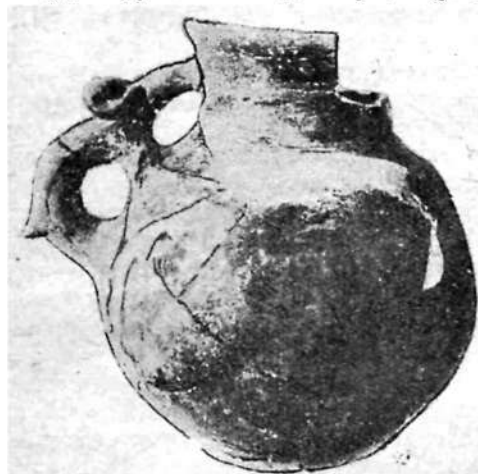


Рис. 35. Сосудик с ручкой в виде барана из раскопок проф. В. В. Гольмстен на р. Маныч, в 1934 г. Высота 18 см.

ного технического уровня. Эта техника хорошо известна и из Трипольской культуры.

Весь комплекс материалов, добытых в архаических тепах — сосуд с ручкой в виде барана (указывающий на тотемистическое устройство общества, или же, во всяком случае, общество, близкое к этому состоянию,³ отпечатки материй на донцах сосудов, отсутствие гончарного круга, наличие зернотерок, каменного молотка, скобеля из ребра быка, все это указывает на эпоху, близкую ко времени широкого распространения железа, т. е. около середины первого тысячелетия до н. э.

ИСТОРИЧЕСКИЕ СИЛУЭТЫ

Главной задачей настоящего отчета является, во-первых, опубликование добытого материала, который, как еще чрезвычайно мало исследованный, весьма нуждается в проверке, пополнении и уточнении. Во-вторых, здесь сделана попытка датировать материал на основании исторических, этнографических и сравнительных археологических данных, что является совершенно необходимым для точного воспроизведения последовательного хода

¹ Н. П. Остроумов и И. И. Аничков. Ташкент, 1930.

² Материалы по археологии Кавказа. М. 1900, вып. VIII, стр. 209.

³ Ср. А. Золотарев. Пережитки тотемизма у народов СССР. Л., 1934, стр. 15. «Чашки (глиняков), из которых происходит весеннее кормление „хозяина моря“, имеют формы нерпы, а ручки ясно изображают голову этого зверя». Нерпа — тотем глиняков.

развития исторического процесса. В третьих, большое место уделено выяснению материального базиса и функционального назначения того или иного вида памятников и предметов материальной культуры, обнаруженных разведкой.

Но все это оказалось недостаточным для выяснения общественных отношений в тот или иной период: материал как исторический, так и, в особенности, археологический, слишком ничтожен. Да, пожалуй, к настоящему отчету, имеющему сугубо предварительный характер, отчету, который большинство вопросов не решает, а лишь ставит, и нельзя предъявлять требования, как к законченной монографии. Это же обстоятельство служит извинением автору на случай, если окажется, что тот или иной вопрос, заданный в статье уже кем-то разрешен ранее. Краткость срока, характер, размеры отчета не позволяют провести работу по исчерпывающей библиографии, существующей по поднятым в отчете вопросам, тем более что, как мы видели, вопросы эти весьма разнообразны и охватывают все стороны социально-экономического развития общества. Это—дело будущего.

Однако, исходя из анализа добытых материалов и общих теоретических построений, можно наметить историческую схему развития общественно-экономической жизни района, которая последующими исследованиями или будет отвергаться, изменяться или же подтверждаться.

Древнейшим видом поселений в районе являются пещеры, в которых мы можем предполагать развитие большой семьи. Эти поселения не имели выделившихся храмов, на основании чего можно предполагать известное имущественное равенство, которое и обуславливает существование доклассового общества.

„Что касается „до общины“, то она остается возможно только до тех пор, пока ее члены отличаются друг от друга богатством лишь в ничтожной степени. Как только эти различия станут большими, как только некоторые ее члены станут должниками—рабами других, более богатых членов,—так община не может долее жить“¹.

Этот же период существования больших семей мог продолжаться и в период землянок. Но затем стал выделяться храм, вокруг которого обозначилось поселение. Вокруг храма можно предполагать концентрацию родовой и шаманской верхушки, известного неравенства, которые еще не дают себя знать потому, что „по мере роста населения, новоселы основывают на невозделанной земле новые общины по образцу старых“². Затем это изменяется: излишков земли не остается и начинается сначала свирепая борьба между общинами. На толщах культурных слоев появляются стены и эти „идиллические республики заботятся лишь о том, как бы им охранить границу своей общины от соседней общины“³. В. В. Бартольд приводит любопытное описание Кафиристана XVI в. по рассказу Мухаммед Хайдара: „население многочисленно. Ни одна деревня не живет в мире с другой, среди них господствует вечная вражда, и битвы происходят постоянно.“ Далее говорится о том, что женщины устраивают перемирия „иногда переговоры о перемирии не имеют успеха, в таких случаях они удаляются в укрепленные жилища и сторожат всю ночь“.

Этот период (стадиально) и застал Александр Македонский. Возможно-стей „исправления возможных дурных результатов этого примитивного хозяйства“ (по Энгельсу) становилось все меньше и меньше. В общинах возникает имущественное неравенство. Сам поход Александра есть экспансия греческого торгового капитала на восток и отнюдь не вызывался гонором и капризом великого завоевателя; как это изображается старой историографией. Купец всегда шел и впереди и по следам завоевателя. К

¹ К. Маркс и Ф. Энгельс. Письма. Изд. москв. раб. М—Л. 1928 стр. 98.

² К. Маркс. Капитал. Партиздат, 1935, т 1. стр. 270.

³ К. Маркс и Ф. Энгельс. Письма, стр. 195.

⁴ Среднеазиатский вестник за 1898 г. Ташкент. стр. 55.

этому времени мы имеем сообщение катийских историков о жителях (на запад от Давани, т. е. Ферганы)¹, что они „хотя говорят на различных языках, но в обыкновениях весьма сходствуют, и в разговорах понимают друг друга. Жители вообще имеют впалые глаза и густые бороды, искусны в торговле и наперерыв соперничают в выгодах“. К Ташкентскому округу это, конечно, также применимо, так как он находится в тех же географических условиях и через него шел путь на запад к „европейским скифам“, к которым Александр посылал послов и от которых принимал послов, когда стоял на берегу Яксарта². Здесь уже была торная дорога на запад.

В этот же период, или несколько ранее, возникает орошение второй террасы: соседняя Давань уже знает виноград и люцерну³, которые не растут в болотистых местах и требуют искусственного орошения.

Вечная борьба отдельных общин, выгодная, как всегда, эксплуатирующей верхушке, наконец, должна была принять характер классовой борьбы внутри общины. Кетхуда должен быть ликвидирован. Любопытно следующее сообщение В. В. Бартольда⁴. „Бируни, проникнутый древнеперсидскими традициями, обвиняет Хасана в разрушении установленного мифическим Феридуним родового строя: „Феридун назначил людей правителями своих домов, своих семейств и потомков и дал им название кетхуда, что значит господин этого дома. Ан-Насир аль-Утруш уничтожил этот обычай и вернул те времена, когда разбойники были такими же кетхуда, как настоящие люди“.

Проведение больших оросительных каналов, которое было необходимо для освоения второй террасы, потребовало организации более крупных общественных ячеек. Новый способ производства, по схеме К. Маркса—рабовладельческий, идет на смену доклассовому обществу. К сожалению, в письменных источниках нет никаких указаний на наличие около начала н. э. в Ташкентском округе рабовладельческого хозяйства. Материальные памятники в этом отношении помогают еще меньше, так как объектов материальной культуры, специфических для этого способа производства и связанных с рабским трудом, мы пока не знаем. Мы можем только говорить, что хозяйство около начала н. э. развилось. Тепы в первые века н. э. потеряли свое значение. Раньше, когда трудовой процесс (земледелие, охота и, может быть, скотоводство) сосредоточивался в болоте, население было безопасно от нападения, так как в болото враг проникнуть мог с трудом. Когда же человек бывал дома, тепа служила надежным убежищем против мелких врагов, таких же слабосильных общин, как они сами. Теперь же с ростом производительных сил, и вместе с тем увеличением общественных ячеек, в связи с поглощением одной общины другой, одного рода другим, тепы становятся слишком слабым оплотом. Мы видели, как легко с ними справлялся Александр Македонский. В то же время теряется их смысл и в связи с проведением крупных каналов на вторую террасу, совершенно открытую для нападения. Тем более, что увеличивающаяся интенсивность сельского хозяйства требует постоянного пребывания земледельца на полях. Население бросает тепы и селится на открытых местах. Но это могло лишь произойти при новой общественной организации, которая, с одной стороны, ликвидировала старую общинную замкнутость⁵, а с другой—силой объединения смогла бы создать оплот от нападения. Такой формацией был феодализм, с которым мы и подходим ко времени арабского завоевания. Каунчитепа уже давно умерла, как центр племенного союза и по торговому пути,

¹ Иакинф. III, стр. 22. Сообщение относится к последней четверти второго столетия до н. э.

² Анабасис. Кн. IV.

³ Иакинф. III, стр. 22.

⁴ Туркестан, стр. 221.

⁵ Это относится хронологически ко времени более позднему, но тут интересен факт борьбы феодала с общиной и родовой ее верхушкой.

⁶ Внутри общины могли уже быть элементы рабовладельческого общества.

восточнее ее, стали расти города Чинаккет, Шутуркет, Денфеганкет и Зангикет. План Югон-тепы (предполагаемый Денфеганкет) дает ясную картину того, как за пределами первого архаического поселения вырос второй поселок и как он перерос затем в феодальный город, построив стены из зольных слоев архаического поселения и заняв торговыми рядами предместья, бывшее первое поселение тепы (рис. 9, см. план). Югон-тепу использовали, возможно, как сторожевой пункт или же дахму для захоронения оссуариев, на что указывает обломок оссуария, выброшенный из ямы, вырытой на вершине тепы для установки триангуляционного пункта.

Ко времени арабского завоевания в районе образовалось два феода, границы которых после завоевания и были зафиксированы постройкой стен в 776 г.¹ О том, что здесь было два феода, совершенно недвусмысленно говорит археологический материал. Разведка прошлого года установила весьма любопытный факт, что остатки этой стены—так наз. Кампир-дувал—состоит из двух самостоятельных стен² (см. карту), которые отгораживали не только оседлые места от степняков, как обычно трактуются такие стены в нашей литературе, но служили также оплотом одного феода от другого. Начавшись около арыка Куркульдак в 3 км друг от друга, они километра 4 идут на север параллельно, обратив друг против друга рвы, а затем расходятся в противоположные стороны. Но стены эти жили недолго. Рост абсолютизма при саманидах сделал ненужными эти стены. Исмаилу Саманиду бухарский историк по поводу прекращения сборов с населения натуральной повинности на поддержание стен вокруг Бухарского оазиса приписывает гордые слова: „пока я жив, я—стена Бухары“³.

Интересно то, что лишь в 1929 г. были ликвидированы волости Чиназская и Зенгиатинская, граница между которыми, примерно совпадала с Кампир-дувалом.

После арабского завоевания история района уже находит свое освещение в письменных источниках и вещественные памятники здесь отступают на второе место.

Нужно надеяться, что дальнейшее обследование и изучение памятников материальной культуры, ведущиеся Узкомстарисом, позволят осветить дому-сульманский период в истории Узбекистана.

Ленинград, 15 февраля, 1935.

Приложение

ВЫПИСКА

Из дневника археологической разведки Г. В. Григорьева 1934 г.
Янгиульский район УзССР

1. КУГАИТ-ТЕПА

Расположена в 560 шагах к В от моста шоссеиной дороги через ар. Бурджар, на берегу ар. Салар против кишлака Ногай-курган. Вышка тепы разрыта траншеей и на 0,75 смыта водой Салара. В обрывах тепы видны культурные слои мощностью до 8 м. В материк врезано более 10 пещер „стандартного“ сечения (стенки наклонены внутрь, ширина пещеры по основанию 2 м). Выше их залегают слои мусора и чистой золы, еще выше—кирпичные кладки сырцового кирпича размерами 31 × 31 × 10 (или 30 × 30 × 10—кирпич неров-

¹ В. В. Бартольд. Туркестан, II, стр. 173.

² О существовании здесь стен было известно и ранее. Ср. Бартольд. Туркестан, стр. 115, 173. К ист. орош. Турк. стр. 9, 118, 143. Сб. Средняя Азия. Т. 1896, стр. 132, след., но обследованы они не были.

³ Наршахи. История Бухары. Пер. Н. С. Лыкошкина. Ташкент, стр. 46.

ный). Выше их идут дувальные кладки до дневной поверхности. В западном обрыве, в кладке сырцового кирпича ($31 \times 31 \times 10$), обнаружена печка с сводчатым потолком и прямоугольным подом 50×35 см, высотой 45 см. Видны следы трубы. На поду толстый слой золы. Пещера обнаружена под главной тепой, что свидетельствует о существовании пещерного поселения задолго до образования тепы.

2. ШАШ-ТЕПА ¹

Расположена в кишлаке Шаш-тепа в 2–3 км на ЮЗ от ст. Терсак по шоссе Ташкент—Чиназ. Вышка с первым поселением расположена на левом берегу ар. Ангар, а второе поселение, ей соответствующее, — на правом. В 50 шагах на С от тепы имеется незначительная очень обрытая тепа, означенная на плане как „Безымьянная № 1“. Здесь видны культурные слои мощностью в 1,5 м, кладки сырцового кирпича. Найдены почти полные два сосуда, приготовленные без гончарного круга с примесью толченого кварца. На донце одного из них — отпечатка материи.

Вершина Шаш-тепы разрезана траншеей шириною в 2–3 м и длиной в 25 м, проведенной раскопкой 1896 года. Кроме того, тепа прорезана несколькими минными галереями, проведенными во время тех же раскопок. Зачистка стенок траншей дала возможность обнаружить, что траншея прорезывает большое строение, состоящее из четырех галлерей со стрельчатыми потолками. Западная арка, видимо, ложная. Вторая от нее ясно сохранила кирпичи, уложенные в своде на ребро. Размеры кирпича $57 \times 52 \times 10$. Шов глиняный, толщиной в 3 см. Правый парус, видимо, опустился. Проход под арку заложен комьями глины (кесак). Кирпичи арки стоят на основании, сложенном из сырцового кирпича размером $30 \times 30 \times 10$, под которым фундамент из кирпича $34 \times 34 \times 20$. Третий и четвертый „коридоры“ видны и на противоположной (СВ) стене траншеи. Арки их обвалились и они заполнены снизу рыхлыми культурными отложениями, а выше лессом. Пролеты „коридоров“ двух последних (3 и 4) по 2 м, второго 2,30 м и крайнего западного, по видимому, ложной арки, около 0,70 м. Обследование минной галереи показало, что она, начавшись в материке, дальше прорезывает культурные слои (в самом основании тепы). На другом берегу Ангара расположено поселение. В одном из обрывов, в современной пещере, видны контуры древней пещеры. Подъемный материал состоит из грубой керамики, сделанной без гончарного круга, иногда с отпечатками ткани на донцах, и каменных зернотерок. Поливной керамики нет.

3. КАФТАР-ТЕПА ¹

Расположена в сел. Абджаль-боб в полукилометре от головы Куркульдака и Ниязбаш-арыка, берущих начало из ар. Салар. Имеет обычный вид архаического городища: центральная тепа, ров и подковой поселение. Центральная тепа имеет 3 всхолмления, видимо, следы зданий. В СВ части поселения в обрыве видны очертания пещеры. Керамика без гончарного круга, иногда с отпечатками ткани. Поливной керамики нет.

4. ЧАН-ТЕПА

Расположена на мысе, образуемом долинами Салара и Куркульдака, очертания архаического городища — тепа, ров и поселение подковой. Прорезана шоссеиной дорогой Ташкент—Чиназ. В обрыве ее видны культурные слои. На поверхности городища встречается керамика XII—XIV вв. Культурные слои незначительны. На западе, за вторым рвом, начинается курганный могильник. На вершине тепы план какой-то постройки.

¹ До Шаш-тепы осмотрена тепа, значащаяся на двухверстке под названием „Саид-Азим“ в километре на С от ст. Терсак. Тепа, по видимому, осанцевого геологического происхождения.

5. ЗАРГАДЖАК-ТЕПА (Заргалдак)

Расположена на 2 км на юг от Чан-тепы. Повидимому, зачаточная тепа. Не имеет обычных для архаического городища очертаний, но при рытье могил (здесь расположилось мусульманское кладбище) находятся обломки сосудов, зернотерки и пр.

6. ЮГОН-ТЕПА

Расположена в полукилометре на СВ от кишлака Ниязбаш. Может быть рассматриваема, как остатки архаического поселения, переросшего в феодальный город. Первое, возникшее на мысе, вдающемся в долину Салара, состоит из центральной тепы-вышки и, окруженное подковой поселения, имеет план и профиль архаического поселения. Далее, разрастаясь на запад, оно становится феодальным городом, обнесенным мощными стенами с башнями и рвами. В этот период Югон-тепа, возможно, используется, как сторожевое укрепление. Едва ли была цитаделью, так как стоит на отлете. Тепа совершенно не тронута и обнажений культурных слоев не имеет. Только в выбросе из ямы, вырытой для триангуляционного пункта, обнаружен обломок оссуария с изображением птицы. Возможно, что в зороастрийский период тепа использована была как кладбище. На запад от тепы расположено городище. Южная стена его наполовину обрыта и ясно видна дувальная кладка, под которой залегают зольные слои до 1 м толщины, в которых обнаружена архаическая керамика. Нижняя пахса (ряд) дувала отличается от верхних тем, что имеет зольный оттенок, повидимому, потому, что сложена первой из зольного архаического слоя, на котором стоит. Толщина пахсы не везде одинакова — от 1,10 м до 0,40 м, что указывает на то, что стена не раз чинилась. Городище разделено пополам стеной с башнями и рвом, обращенными на В. Повидимому, западная часть служила цитаделью. Имеются следы трех водоемов. Вся площадь городища изрыта современными землянками — следы недавнего обитания здесь казаков. Подъемный материал состоит из неполивной и поливной керамики, начиная с древнейшей и до XIV в. Встречается красная лощеная керамика „поливная и согдийская“, серая тисненая, с орнаментом, нанесенным гребенкой (подобно той, что на фрагменте оссуария). Поднят обломок ручного жернова. На юг между городищем и Ниязбашем видны остатки поселения, умершего недавно.

7. ШАМА-ТЕПА ¹ /

Расположена в южной части к. Ниязбаш, непосредственно около мечети повидимому, феодального периода и была базаром, на что указывают остатки торговых рядов в западной части городища. Тепа не имеет культурных слоев, незначительная, окружена рвом, повидимому, сторожевое укрепление на базаре. Городище кругом обрыто, особенно с севера, где видны культурные слои до 2 м толщины.

8. НИШБАШ-ТЕПА

Расположена в километре на юг от к. Ниязбаш за священной рощей. Весьма характерное архаическое городище. От самого основания сложено из культурных слоев. Над зольными слоями видны кладки стен с дверями, в восточной части тепы с самого верха — дувальная кладка. По внешнему краю подковообразного поселения виден вал — остатки стен, по свежести рельефа, возможно, недавнего происхождения. Тепа была использована в XVIII-XIX вв., на что указывает поливная керамика этого периода. Подъемный материал — архаическая керамика. Поливной до XVIII в. нет.

¹ В к. Зенга-а при выезде из него в сторону Чиназа, по правую сторону дороги, в обрыве видны культурные слои и кладки крупного сырцового кирпича, но местность так застроена и изрыта, что ничем определенного зарегистрировать не удалось.

9. КАУНЧИ-ТЕПА

Расположена в центре города Каунчи, между маслозаводом и ар. Куркульдак. Занимает площадь около 25 га крупнейшее архаическое поселение в районе. Интенсивно развостится по полям и на строительство города. Главная тепа имеет „вышку“ в западной части со следами вала и дороги. В обнажениях видны мощные зольные слои. Под тепой с севера, в глубоком каньоне, протекает Куркульдак. Древнее русло его ясно видно на восток и юг от тепы. Оно метров на 10 выше современного. Городище в основании имеет множество пещерных жилищ, из которых, ввиду их несомненности, зарегистрировано 5. Вся площадь городища усеяна огромным количеством грубой керамики, костями животных, зернотерок, точил и пр. Большое количество керамики с отпечатками материи на донцах. В холме, рядом с православным кладбищем, имеется древний могильник. Раскопка, сделанная в одном из обрывов, дала следующие материалы. Вся толща культурных слоев делится на следующие части: сверху на глубину 1,5 м идут слои, названные мною „сакскими“, так как в них обнаружена древняя мусорная яма, в которой найдены: зернотерки, камни для пращи, пест каменный, молоток каменный, предмет керамический плоский с тремя жолобками, глиняный котел с круглым дном и крышкой, керамическая красная лощеная буса, окрашенный красной краской кубический сосуд с рожком, сосуд с ручкой в виде барана с тамгой, кости свиньи, коровы, барана. Вся керамика сделана без гончарного круга. Сравнительный анализ заставляет отнести найденный материал ко времени до н. э., а сосуд с ручкой в виде барана дает указание на принадлежность его ко времени Пазырыкского кургана в Алтае и скифо-сарматскому в Причерноморье, т. е. к III—II вв. до н. э. Рядом с ямой обнаружена кладка сырцового кирпича (кирпич 10 см. толщиной, шов 3 см. толщины из глины с саманом, остальные измерения кирпича неясны). Под стеной и ямой плотная лессовая прослойка в 15 см, а под ней опять рыхлые зольные слои. На глубине 3 м обнаружен пол землянки из тонких (3-4 см зольных, крепко убитых, слоев. В нем железный наконечник стрелы и буса из клыка кабана. В западной стене раскопа в материке обнаружена печь, прямоугольная в плане со сводчатым потолком. Размеры ее 50×33 в плане при высоте свода 35 см. Обмазана глиной. На поду—толстый слой золы. В задней стенке, в углу,—дымоход. От печки начинается материк, в который врезана пещера № 1, заполненная мусором и золой с костями, обвалившейся кровлей пещеры (?) и остатками камыша. Под упавшей кровлей обнаружен скобель из ребра коровы и отщеп кварцита. Много костей и керамики грубой. Кости: баран, корова, лошадь, дикая утка. В стене пещеры — очаг тех же, повидимому, измерений, что и выше. Сохранился один угол. Стена пещеры закопчена. Пол пещеры неровный, стенки несколько наклонены внутрь. Ширина ее 2 м. Таким образом устанавливаются четыре периода — самый верхний — сакский с кладками сырцового кирпича и керамикой, крашеной красной краской и изображениями животных. Ниже—слой золы, относящийся либо к предыдущему периоду, либо образующий самостоятельный период. Далее идет землянка наполовину врезанная в материк, с печкой, находка — железная стрела и буса из клыка кабана и, наконец пещера, заполнение которой может относиться к периоду землянок. Здесь находка — костяное орудие — скобель. Вне городища в естественном холме, рядом с общежитием маслозавода, видны остатки гончарной печи, какого времени — неясно.

10. ИСКИ -КАУНЧИ

Феодальное городище. Расположено в километре от г. Каунчи, на север за ар. Джун, в углу между шоссе и дорогой на Шур-алисай. Представляет, повидимому, большой „туркуль“, укрепленный базар, стоянка больших ка-

¹ Отмеченная на двухверстке Резак-тепа в северном конце к. Ниязбаш, геологического происхождения. Служила когда-то кладбищем.

раванов. Жилье сосредоточивалось около цитадели, занимавшей южный угол, и окруженное более мощными стенами. Здесь есть тощий культурный слой, тогда как на площади всего городища культурного слоя нет. Городище особенно старое. Возможно XVI—XVIII вв. На это указывает то, что ясно видны планы строений, крутизна стен. Характерно устройство ворот. Здесь соблюдено правило древней фортификации — устраивать под'езд к воротам не в лоб, а сбоку, дабы легче поражать врага со стен в бок. Однако другое правило — устраивать под'езд так, чтобы нападающие подходили к воротам правым боком, который не защищен щитом — не соблюдено. Имеется водоем. К югу от городища расположено большое курганное поле. Начинается оно от моста через ар. Джун по левой стороне, переходит на правую и тянется по водоразделу на несколько километров.

11. ТУРТКУЛЬ

Расположен в 1 километре на ЮЗ от селения Каунчи (Иски-каунчи) по шоссе на дороге. Укрепление феодального типа, скорее всего укрепленный караван-сарай на большой торговой дороге. В северном углу намечается „цитадель“. Здесь стены башни крупнее, чем в других частях Турткуля. Намечается план здания „цитадели“. Возможно, что Турткуль существовал довольно продолжительное время, о чем свидетельствует то, что городище заполнено до высоты стен.

12. ИСКИ-ТАШКЕНТ

Повидимому, древний Шутуркент. Расположен между сел. Сталино (б. Богородицкое) и станцией Пахта Ср. Аз. ж. д. Почти полностью смыто с одной стороны старыми прорывами ар. Күркульдак, с другой — рекой Чирчик, который только усилиями железной дороги отбит от обрыва долины на 500—600 шагов. На друхверстке с'емки 1903 г. р. Чирчик подходит под самые обрывы. Остатки городища видны в виде неясных всхолмлений по обрыву на территории сада машинного орошения. Северная окраина городища повидимому, выходила к селению Сталино, где на южной окраине его, на обрыве, видны культурные отложения. В обрывах, ограничивающих сад машинного орошения, видны разрезы семи древних выгребных ям, которые дали остатки керамики с белой (афросиабской) поливой, много стеклянной посуды, чираг (светильник зеленой поливы) и глиняные котлы, сделанные на гончарном круге, хотя и с дресвой, но очень тонкие. Поверху обрыва неясно выступает культурный горизонт. Первый раз встречен жженный кирпич (размерами $25 \times 17 \times 4$ и $25 \times 8 \times 3,5$) и обломки обожженного глиняного диска диаметром 70 см. Остатков стен вокруг городища незаметно.

13. БЕЗЫМЯННАЯ ТЕПА № 2 В К. ИСКИ-ТАШКЕНТ

Расположена в 100 шагах на Ю от дороги из к. Иски-Ташкент, в сел. Балты Нижнечирчикского района, в километре от линии железной дороги. Самое маленькое древнее поселение из зарегистрированных. По внешнему виду относится к поселениям архаического типа.

14. АҚ-ТЕПА

Расположена в 1 км на юг от сел. Иски-Ташкент. Типичное городище архаического типа на мысе, вдающемся в низину Чирчика с главной вышкой и поселениями полукольцом. Через лощину от него видны останцы какого-то древнего поселения, по керамике судя, — X—XII вв. Тепа дает архаическую керамику при полном отсутствии поливной.

15. КАРШАУЛ-ТЕПА

Расположена в 2 км на СВ от сел. Вревского (кол. им. Буденного). У казачков называется „Хрсаул-тепа“ — повидимому, казакское произношение слова „каршаул“. Если иметь в виду, что слово „карши“ означает дворец, замок, то не исключена возможность того, что здесь существовал когда-то замок. В настоящее время это мощное городище с 5-метровым культурным слоем, следами стен и рвов по краю поселения. По всем признакам городище архаического типа. Центральная вышка. повидимому, начисто смыта Чирчиком. Керамика архаическая. Поливной керамики не встречалось. Поля второй террасы вокруг тепы недавно орошены.

16. БЕЗЫМЯННАЯ ТЕПА № 3

Расположена в километре на В от ст. Вревской. Здесь колхоз им. Буденного пытается устроить гидростанцию. Архаическое городище на мысе с вышкой, поселением полукольцом и со следами стены во внешнему краю. Питающий канал гидростанции проходит во впадине между тепой и поселением. При замочке канала случилась авария: вода промыла дно канала, так как русло прокопано было в рыхлых зольных слоях. Городище имеет все признаки поселения архаического типа, хотя и миниатюрных размеров: Поливной керамики нет.

17. МИНГ-ТЕПА

Расположена в местности Минг-тепа в километре на ЮВ от западного семафора ст. Вревской. Очень незначительное количество под'емного материала. Тепа почти нетронута. По очертаниям и месту расположения—архаическое городище, хотя имеет ту особенность, что и тепа и поселение прямоугольной формы. Поливной керамики не обнаружено. По внешнему краю поселения видны следы стены.

18. АХМАТ-(ИЛИ БАЛАНД) ТЕПА

Расположена в 100 шагах к Ю от моста шоссейной дороги через Куркульдак на правом берегу. Находки: архаическая керамика, зернотерка. Поселение имеет незначительный культурный слой, тогда как тепа очень рельефна. На вершине ее план двора и здания.

19. ЧИНАЗ

Расположен в сел. Чиназ на восточной его окраине. Городище с трех сторон обрыто и застроено базаром. Восточная часть сохранилась довольно хорошо. Ясно видна цитадель и бастион перед ней. Сохранились валы от восточных и северных стен. В обрывах видны дувальная кладка, целые хумы (пифосы), жженный кирпич. На СЗ от городища, по обе стороны дороги, современное кладбище, в выбросах которого архаическая керамика. Перед бастионом в низине—старица реки. Под'емный материал: керамика от древнейшей до современной, чираг (светильник), сфероконический сосуд, точила, каменная форма для литья серебряных украшений.

20. ДРЕВНИЙ КУРКУЛЬДАК

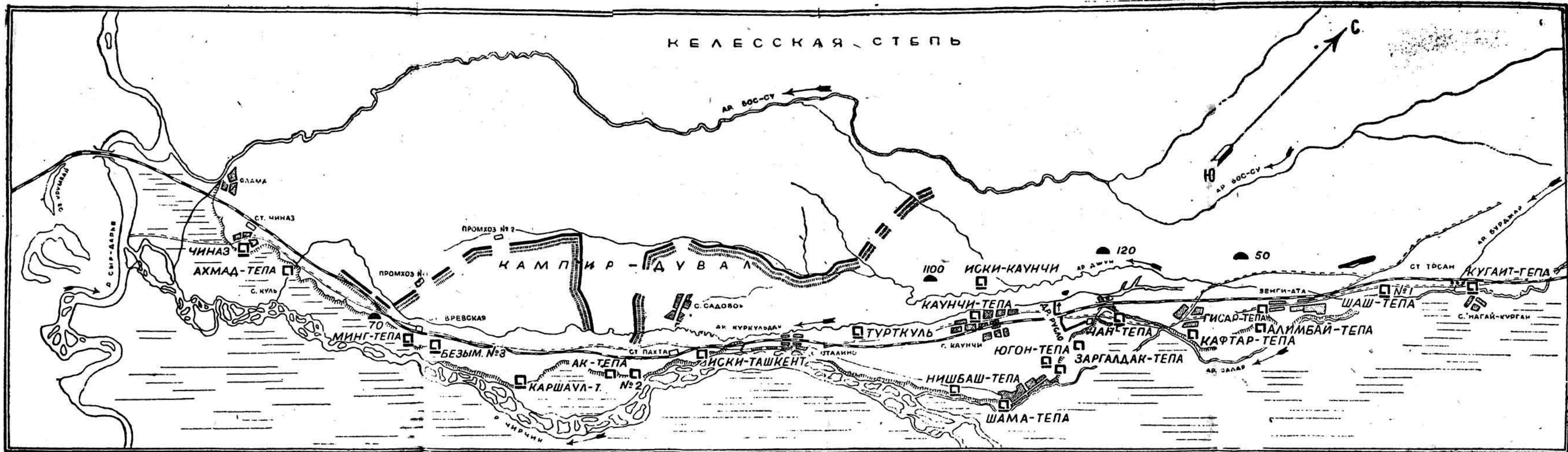
В 2,5 км от ст. Кауфманская, в сторону Ташкента, железная дорога пересекает сухое русло, засаженное деревьями. На двухверстке оно обозначено в виде сухого лога. Оказалось, что это древнее русло арыка Куркульдак, который с того времени успел передвинуться на несколько километров выше и углубиться на 10 м. Повидимому, оно соответствует древним руслам на городище Каунчи, которым соответствуют многие старицы по всему течению Куркульдака. Повидимому, это было определенное стабильное состоя-

ние арыка, которое было быстро изменено вследствие начавшейся интенсивной эрозии, что могло произойти или от изменения базиса эрозии или же вследствие увеличения расхода воды. Здесь, повидимому, действовала вторая причина, так как естественный тальвег Куркульдака идет параллельно тальвегам с одной стороны Салара, а с другой—Боз-су, а ныне действующий участок Куркульдака от арыка Салар и до железной дороги есть дополнительное питание, ставшее в настоящее время основным. Это-то первоначальное дополнительное питание и осуществлялось посредством описываемого сухого лога. Дополнительное питание потребовалось, повидимому, вследствие роста города, остатки которого мы имеем в виде городища Каунчи, но вследствие примитивной техники местных ирригационных сооружений, голы их каналов постоянно передвигаются вверх по течению питающей системы. Здесь мы это и наблюдаем. Первый раз голова его передвинулась в прорыв, существующий между кишлаком Нау и Чан-тепой, а затем выше Чан-тепы, где и зафиксировано в настоящее время железо-бетонным шлюзом. Интересно то, что во время действия древнего дополнительного канала Куркульдака арык Ниязбаш существовал как отвод канала Куркульдака, что ясно видно по плану. Размеры древнего канала и падение его дают основание вычислить его былой расход в 2 м^3 в секунду. Отвод Ниязбаш $0,25 \text{ м}^3$. В настоящее время Куркульдак— 12 м^3 , Ниязбаш— 3 м^3 . Впадает в сухое русло древнего Куркульдака около кирпичного завода Средаз. ж. д. в виде большого оврага и только от линии железной дороги вверх приобретает характер искусственного русла с ясно видимыми остатками выбросов по бортам.

21. КАМПИР-ДУВАЛ

В Янгиюльском районе существуют остатки древних стен Кампир-дувал, построенных в VIII в. н. э., которые несколько раз упоминались в литературе, но обследованы не были. Незначительная их часть нанесена на двухверстку вокруг сел. Садового. Обследование показало, что здесь не одна, а две стены, независимые друг от друга. Одна начинается у сел. Иски-Ташкент. идет на север, заворачивает на восток вокруг сел. Садового до арыка Джун. идет вдоль него по землям сел. Чакчам по водоразделу до шоссе на Шурали-сай. Здесь она делает поворот на СВ (здесь видна древняя дорога, ворота с башнями) и по прямой линии через земли колхозов Янги-юль и Курулуш выходит к сбросу Изза и видна на другой стороне его около сел. Дангыр (колхоз Усардык). Во многих местах она распахана или использована под арыки, и дороги и т. д.

Другая стена начинается от берега Куркульдака против садхоза № 2, в 3 км от предыдущего. и идет вначале параллельно ему (здесь она служит границей между колхозами Брлик-Ахунбабаева и Азербайджан), а затем поворачивает на запад мимо промхоза № 2, где, перейдя арык Джун, поворачивает на ЮЗ и мимо промхоза № 1 выходит на Куркульдак против железнодорожной насыпи, что западнее семафора ст. Вревской. На левом берегу Куркульдака она идет в сел. Юлтушкан (местность Минг-тепа) вдоль железной дороги на 2 км, а затем пропадает. Говорят, что где-то она видна за арыком Боз-су, ниже селения Яллама. Стены свидетельствуют не только о том, что оседлое население защищалось от кочевников, а и о том, что один феодал защищался от другого. Интересно также то, что только в 1925 г. ликвидированы волости Зенгиатинская и Чиназск я, границы которых соответствовали примерно следам этих древних стен, в VIII в. зафиксировавших уже сложившиеся феодальные отношения.



УСЛОВНЫЕ ОБОЗНАЧЕНИЯ:

- Городище не укрепленное,
- ▣ " укрепленное
- Курганы. Число рядом обозначает количество курганов.

Цена 2 руб.