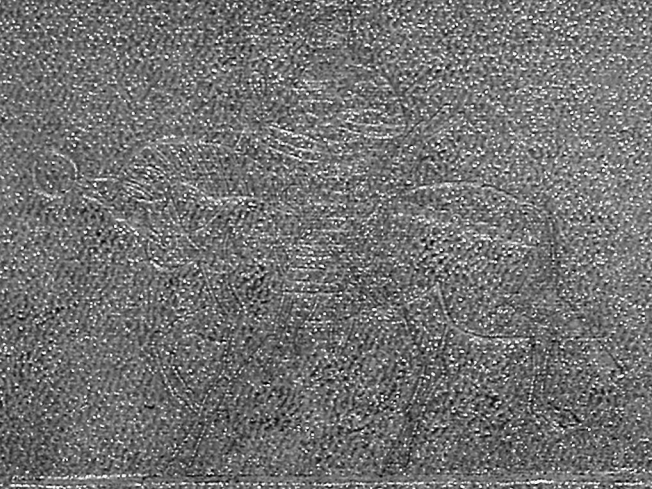


М. М. ДАТКОНОВ



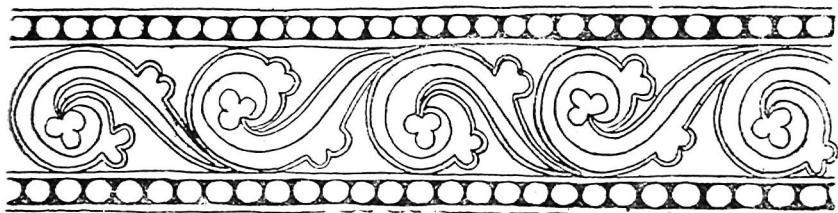
У ИСПОКОВ
ДРЕВНЕЙ КУЛЬТУРЫ
ШАДЖИКИСТАНА

ИЗДАТЕЛЬСТВО "ДОН" ДУШАНБЕ

М. М. ДЬЯКОНОВ

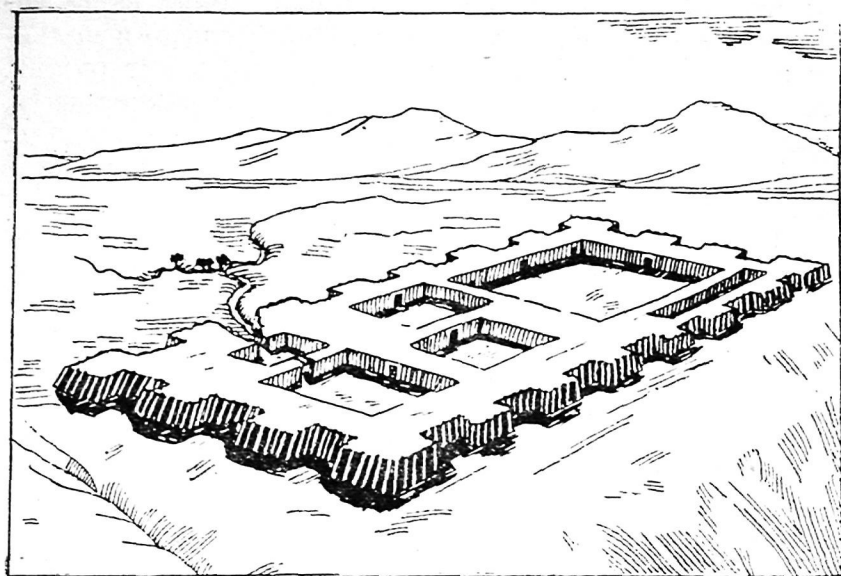


У ИСПОКОВ
ДРЕВНЕЙ КУЛЬТУРЫ
ШАДЖИКИСТАНА



ТАДЖИКГОСИЗДАТ
Сталинабад—1956

Редактор
кандидат исторических наук
Б. А. Литвинский.
Художник
Ю. П. Гремячинская.



ОТ РЕДАКТОРА

Представьте, что в один из летних месяцев вы, читатель, летите на самолете над территорией Таджикистана. Повсюду—в горах и на равнинах, среди садов и в знойных песках вы заметите палатки или целые палаточные городки. Здесь располагаются экспедиции и поисковые партии Академии наук Таджикистана, геологических и других организаций.

На узких ленточках дорог, обгоняя друг друга, но непривычно медленно, движутся крошечные, словно игрушечные, автомашины. Одни из них везут тяжелый груз, другие перевозят пассажиров. В этом потоке резко выделяются автомашины, в кузове которых, наряду с бочками с бензином и мешками с продуктами, плотно уложены зачехленные приборы, крепко привязаны к бортам походные койки, торчат треноги и рейки. Это экспедиционные машины, и их можно заметить не только на оживленных дорогах, но и в самых казалось бы непроезжих местах.

Присмотритесь к точке на тропе, опоясавшей

На рисунке: Кухна-Кала. Реконструкция археолога Б. А. Литвинского и архитектора А. И. Мокухи.

крутой обрыв горы. Пилот, словно поняв ваше нетерпение, резко снизил самолет. Перед глазами мелькнул всадник. Это не охотник—у него нет ружья. За короткое мгновение глаз успел зафиксировать, что всадник пишет или чертит, не слезая с лошади. Кто же он? Скорее всего это один из участников какой-либо экспедиции.

Пешком, верхом на лошадях, на автомашинах и самолётах движется целая армия исследователей республики. Они собирают образцы горных пород и растений, бурят скважины, изучают ледники, определяют уровень подземных вод, вырезают образцы почв, ставят опыты в полевых условиях. Эти исследователи—разведчики науки и народного хозяйства. Их тяжелая работа интересна и увлекательна, а вместе с тем—ответственна и почетна. В зной и стужу неутомимо трудятся эти энтузиасты. Большие знания, твердая воля и выдержка, любовь к своему делу позволяют им прокладывать новые пути: там, где вчера в первозданной ярости бесполезно шумел поток, сегодня на открытом ими скалистом основании строится плотина; среди нагромождения скал пришедшие на смену разведчикам инженеры возводят здания рудника; хлопкоробы осваивают новый земельный массив, до работ экспедиций считавшийся непригодным для хлопка.

В представлении многих история—кабинетная наука, а поле деятельности историка—не экспедиция, а библиотека и архив. Но это не так. Существует специальная историческая дисциплина—археология, которая занимается разысканием и изучением сохранившихся на поверхности или погребенных под землей вещественных исторических источников. Ежегодно из Сталинабада, из Института истории, археологии и этнографии Академии наук Таджикистана выезжают в разные районы республики отряды Таджикской археологической экспедиции.

Археологи—разведчики истории. Археологические памятники обнаружены и в высокогорных долинах Памира и на глубине 150 м под землей. Грубый каменный нож первобытного человека, великолепная

по своим художественным достоинствам настенная живопись Пенджикента, развалины городов древности и средневековья—все это и многое другое является объектом исследования археолога. Целые эпохи и многие периоды истории таджикского народа и его предков стали известны лишь благодаря археологическим открытиям.

Читателя, особенно молодого, интересует не только вопрос, что известно о прошлом республики, но и как, какими путями ученые добились таких успехов. Об этом до сих пор не было издано ни одной книжки.

Книга „У истоков культуры Таджикистана“ является первой, которая вводит массового читателя в мир археологических исследований Таджикистана и при этом показывает напряженный ритм экспедиционной жизни, знакомит с самой археологической „лабораторией“. Автор этой книги—доктор исторических наук профессор Московского Государственного университета Михаил Михайлович Дьяконов (умер в июне 1954 г.), в продолжение почти четверти века занимался изучением разных проблем истории и культуры Востока. Его научное наследие включает более пятидесяти печатных работ.

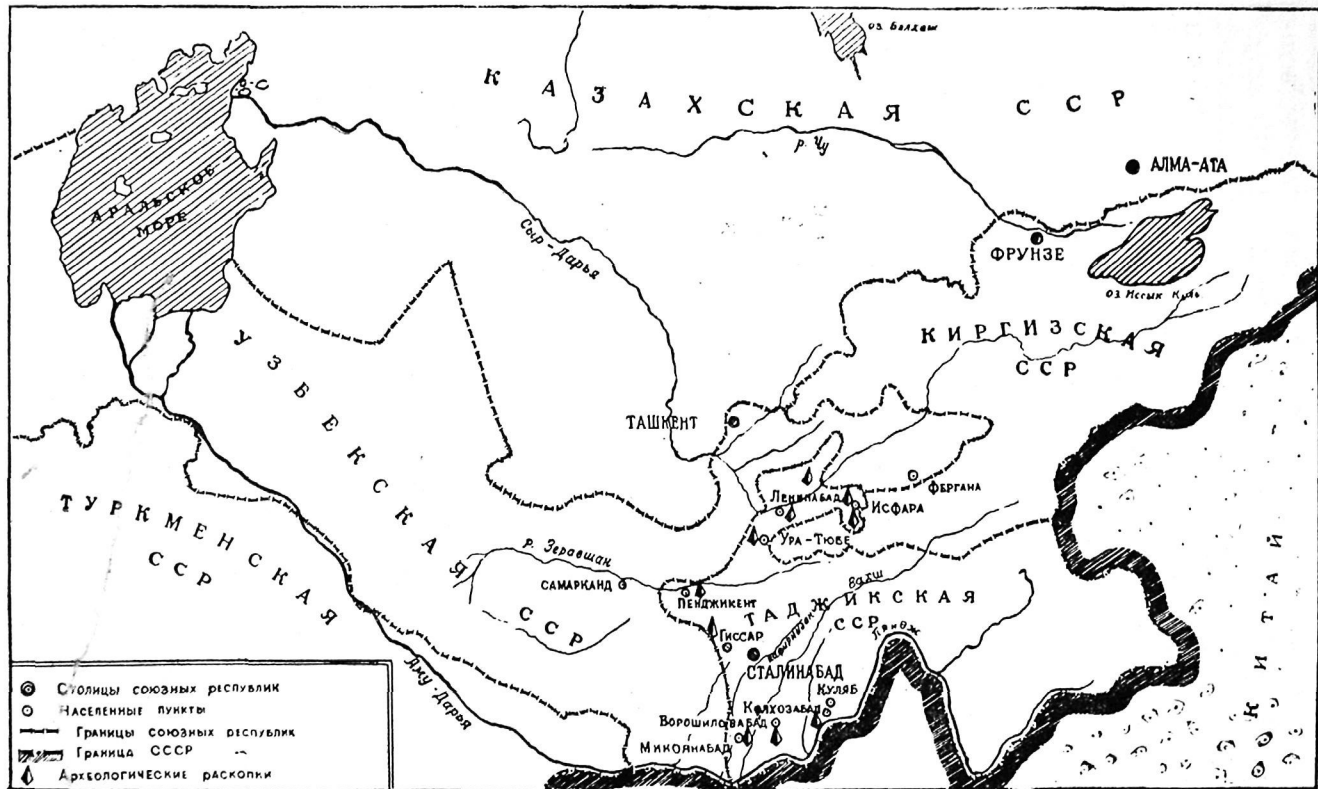
М. М. Дьяконов внес большой вклад в разработку истории и истории культуры таджикского народа. Со времени организации Таджикской археологической экспедиции в 1946 г. он являлся одним из ее ведущих участников, ближайшим сотрудником начальника экспедиции — выдающегося советского востоковеда и археолога, члена-корреспондента Академии наук СССР и действительного члена Академии наук Таджикской ССР, профессора А. Ю. Якубовского.

После смерти А. Ю. Якубовского начальником экспедиции был назначен М. М. Дьяконов. Участие в раскопках древнего Пенджикента, большие работы, проведенные отрядами М. М. Дьяконова в Гиссарской долине и в низовьях Кафирнигана, тщательное исследование добытых при раскопках материалов—все это является большой заслугой покойного ученого. В последние годы своей жизни он много ра-

ботал над научно-популярной книгой по археологии Таджикистана. Мастерски, с глубоким знанием предмета развертывает автор картины работ археологов в Пенджикенте, Гиссарской долине, низовьях Кафирнигана, в которых он принимал личное участие. С талантливо написанных страниц веет романтикой путешествий, читатель попадает в обстановку творческих исканий и раздумий, словно становится их участником, а вместе с тем узнает для себя чрезвычайно много нового.

Разумеется, работы в Пенджикенте, Гиссарской долине и в низовьях Кафирнигана, о которых повествуется в этой книге, составляют лишь часть больших археологических исследований, в течение последних лет проводящихся в Таджикистане. Организация Таджикской археологической экспедиции в 1946 г., а затем в 1951 г. учреждение сектора археологии в Институте истории, археологии и этнографии Академии наук Таджикистана дали возможность развернуть широкие и планомерные археологические исследования всей территории Таджикистана. Если взять большую контурную карту республики и заштриховать на ней те районы, которые обследовались археологами, то почти вся карта, за исключением горных хребтов, окажется покрытой штрихами. Для сравнения укажем, что если нанести на карту только дореволюционные исследования, то штрихов будет ничтожно мало—почти вся территория будет выглядеть „белым пятном“. Итак, ликвидация почти сплошного „белого пятна“ на археологической карте Таджикистана—целиком заслуга советских ученых. Значительные достижения в изучении прошлого Таджикистана стали возможны лишь в результате построения социализма в нашей стране, в результате постоянной заботы Коммунистической партии и Советского правительства о развитии культуры таджикского народа.

Здесь невозможно не только охарактеризовать, но даже и полностью перечислить все те исследования, которые проводились за последнее десятилетие в области археологии Таджикистана. В процессе ар-



Пункты важнейших раскопочных работ Таджикской археологической экспедиции.

хеологических разведок были открыты и описаны сотни памятников. Но при этом различные территории изучены неравномерно, в частности, много предстоит еще сделать и в Гиссарской, и в Вахшской долинах, в некоторых районах бывшей Кулябской области, на Памире и др. Об объеме предстоящей работы может дать представление тот факт, что вновь организованный в 1955 г. Гиссарский отряд за один сезон сумел обнаружить и зарегистрировать около ста пятидесяти неизвестных науке памятников. А отряд успел обследовать только часть Гиссарской долины! Параллельно с изучением археологических памятников ученые пересматривали старинные летописи и извлекли из них сведения о городах, когда-то существовавших на территории Таджикистана, о старинных торговых путях, об употреблявшихся тысячу лет назад названиях рек и гор и т. д. В результате „историческая география“ Таджикистана оказалась детально разработанной.

В 1948, 1953—1955 гг. проводились поиски и изучение следов жизни и трудовой деятельности человека первобытно-общинного строя. Эти работы необычайно „углубили“ историю Таджикистана. Оказывается, люди на территории Таджикистана жили не только две или три тысячи лет, а гораздо раньше—более ста тысяч лет тому назад. В районе Ура-Тюбе, в Кайрак-Кумах (на побережье Сыр-Дарьи), в Исфаринском районе, близ Курган-Тюбе были обнаружены каменные орудия, относящиеся к эпохе древнего каменного века. Во многих местах Южного и Северного Таджикистана выявлены места стоянок и орудия более поздних периодов каменного века. Много стало известно и об эпохе бронзы. Кайрак-Кумы в бронзовом и раннежелезном веке были густо заселены—зафиксированы остатки около пяти десятков поселений, на двух производились раскопки. Жившие здесь люди, в частности, занимались добычей руды и изготовлением бронзовых орудий.

В 1953—1954 г. г. раскапывались два памятника эпохи рабовладельческого строя, расположенные близ Ворошиловабада (Молотовабадский район).

Сильное впечатление производит южный памятник (Кухна-Кала), стоящий близ обрыва террасы Вахша. Он состоит из двух примыкающих друг к другу прямоугольных частей. За плоскость стены выдаются прямоугольники башен. Стоит взобраться на одну из них, как в чередовании валиков (стен) и впадин (помещения, дворы и целые площади) оживает былая планировка. Все помещения были построены по единому генеральному плану. Здесь было раскопано 17 помещений, связанных проходами в единый комплекс. Непосредственно из помещений попадали в башни, устройство которых было чрезвычайно оригинально. Судя по полученным данным, постройка не была завершена, недостроенные помещения в I—V вв. н. э. использовались как погребальные камеры.

Северное городище (Кум-Тепе) меньше по размерам. При раскопках оно дало интересный материал, в частности, по истории фортификации. Таким образом, при раскопках памятников близ Ворошиловабада были получены новые материалы по планировке, архитектуре, развитию фортификации, обряду захоронения, сделаны многочисленные находки. Все это позволяет более полно представить облик материальной культуры эпохи рабовладельческого общества и сделать некоторые исторические выводы. При раскопках в Ходжентской цитадели (современный г. Ленинабад) было установлено, что здесь уже во II—I вв. до н. э., а может быть и несколько раньше, располагалось поселение. Поселения эпохи рабовладельческого общества были зафиксированы во многих местах; на одном поселении, расположенном в южной части Пархарского района, близ Пянджа, были найдены изготовленные из камня архитектурные детали.

В эпоху рабовладельческого общества и позже наряду с оседлыми жителями на территории Таджикистана было много кочевников; тесное взаимодействие кочевого и оседлого населения характерно для истории Таджикистана. В послевоенные годы проводились раскопки курганов—могильных памятников

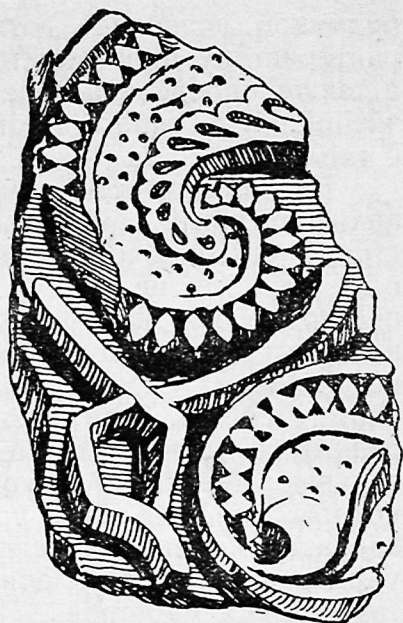
кочевников. Особенно большой материал был получен при вскрытии курганов на Памире и в Исфаринском районе и муг-хона в Кара-Мазарских горах. Анализ найденных в них предметов вооружения, разнообразной хозяйственной утвари (ножи, посуда, гребешки и др.), украшений из стекла, камня и металла позволили не только изучить культуру кочевников этих районов, но и установить направление культурных связей.

В Исфаринском районе, помимо изучения курганов, производились раскопки замка Калаи-Боло („высокая крепость“). Крупное сооружение было возведено на этом месте в поздний период рабовладельческого общества. Позже, в VI—VII вв, здесь был построен замок, внутри которого были замурованы стены упомянутой выше постройки. Подвергаясь неоднократным перестройкам, Калаи-Боло с перерывами функционировал до XIX в. Раскопки этого замка расширили наши знания о характере планировки, облике вообще такого рода сооружений в разные эпохи. Выяснилась поразительная устойчивость архитектурно-строительной традиции, которую не смогло прервать арабское завоевание. Интересные материалы (резное дерево, следы настенной росписи) дали раскопки здания VII—нач. VIII вв. на городище близ Шахристана.

Уже после смерти М. М. Дьяконова много замечательных открытий было сделано и в Пенджикенте. Были открыты новые настенные росписи, в том числе очень важные для понимания духовной культуры согдийцев, впервые была найдена деревянная скульптура, резное дерево, обнаружены многочисленные и разнообразные изделия искусных согдийских мастеров. Раскопки ведутся на очень большой площади, за последние два года раскопано много новых помещений, и исследователи древнего Пенджикента теперь представляют облик и историю этого города полнее, чем два года назад. Удалось установить, что поселение здесь существовало не только в VII—нач. VIII вв., но и много раньше—в V—VI вв.

Средневековые города Таджикистана являлись

центрами ремесла и торговли. Изучение их поэтому является чрезвычайно важным. Археологи начали раскопки в Хульбуке—столице Хутталя (в средневековье так назывались Б. Кулябская область и Вахшская долина). На цитадели этого города были раскопаны несколько помещений дворца правителей Хутталя. Стены помещений были когда-то украшены высокохудожественной резьбой по алебастру. Стены домов богатых горожан были покрыты цветными штукатурками. Пол во дворце был сделан из прямоугольных и треугольных кирпичных плиток, расположенных так,



Хульбук.

Резной алебастр из дворца

что кладка получалась фигурной—этот пол напоминал современный паркет. Тысячу лет тому назад в этом городе уже были, оказывается, водопровод и канализация. Развертываются археологические работы в Ленинабаде—средневековом Ходженте. Так как город непрерывно существовал на этом месте много столетий, раскопки приносят здесь обильный вещественный материал, относящийся к разным периодам.

Интереснейшую область представляет изучение истории горного дела. Таджикистан в период IX—XII вв. являлся одним из крупнейших горнодобывающих центров. Рудники функционировали здесь и намного раньше и намного позже. В старинных рудниках, глубина которых порой приближается к двумстам метрам, сохраняются до наших дней различные орудия, приспособления и устройства. А рядом с этими старинными выработками или на определенном расстоянии от них, располагаются рудоплавильные центры и рудничные поселки. Изучение этих

рудников позволяет дать более всестороннюю характеристику производительных сил в разные эпохи, а также определить уровень развития геологических знаний. Эта работа проводится в тесном контакте с геологами.

На поверхности земли сохранились старинные архитектурные памятники. Строительное искусство стояло так высоко, что некоторые из них, построенные чуть ли не тысячу лет тому назад, тем не менее до сих пор не только не разрушились, но даже выглядят так, как будто они возведены совсем недавно. Стены их нередко выложены фигурной кладкой, узор стен оживлен резными кирпичиками. Целые резные и штампованные кирпичные плиты, замечательные цветные глазурованные украшения, краски которых не поблекли до сегодняшнего дня, резной алебастр, камень, дерево—все это и многое другое украшало эти великолепные творения средневековых таджикских мастеров. Изучение архитектурных памятников продвинулось вперед за последние годы, археологи здесь работают в содружестве с архитекторами. Исследование архитектурных памятников дает многое для характеристики культуры Таджикистана в различные периоды; в то же время, как часть богатейшего наследия, оно помогает в развитии современной архитектуры Таджикистана и имеет некоторое прикладное значение.

Родной сестрой археологии является вспомогательная историческая дисциплина—нумизматика, занимающаяся всесторонним изучением старинных монет. При археологических раскопках часто находят монеты. Иногда они обнаруживаются и при обычных земляных работах—так, в Сталинабаде, ковш экскаватора задел большой кувшин, в котором оказалось свыше двух тысяч медных монет XV в.; в Ленинабаде при рытье котлована были обнаружены, в частности, золотые монеты XIII в. и мн. др. На монетах имеются надписи и изображения, по которым нумизматы определяют, к какому времени относится та или иная монета и, нередко, место, где она была вычеканена. Но с определением монеты работа ну-

мизмата только начинается. Монеты донесли, сквозь столетия и тысячелетия, подлинные надписи и изображения давно прошедших веков. Изучая десятки, сотни и тысячи монетных кружков, нумизмат извлекает из них разнообразные сведения по политической истории. Без этих данных невозможно написать историю Средней Азии многих периодов древности и некоторых периодов средневековья. Сопоставляя, „сталиквая“ данные, запечатленные на монетах, со сведениями старинных исторических хроник, можно гораздо полнее и точнее представить некоторые разделы истории. Так, например, для истории Таджикистана большое значение имела расшифровка согдийских монет, монет, чеканенных средневековой династией Караханидов, и мн. др. Но это только одна сторона работы нумизматов. Ведь монеты—это старинные деньги. Изучая их, нумизматы познают одну из сторон экономики—денежное обращение. Характер и размах торговли, направление торговых путей и многие другие вопросы истории экономики Таджикистана и Средней Азии в целом, некоторые вопросы социальной истории в эпоху средневековья теперь изучены нумизматами с большой обстоятельностью. Благодаря их работе удалось воссоздать многое из далекого прошлого нашей республики.

Следует отметить, что значительную роль в изучении прошлого Таджикистана играют открытия и находки, сделанные не археологами, а самим населением. В Институт истории, археологии и этнографии Академии наук Таджикистана из разных районов республики часто приходят письма и посылки. Школьники, солдаты, партийные и советские работники, учителя и агрономы, колхозники и многие другие сообщают в них важные сведения об археологических памятниках и присылают находки. Среди них бывают чрезвычайно ценные, например, полученные из Дашти-Джума бронзовый колокольчик с греческими письменами, „возраст“ которого, примерно тысяча семьсот лет; серебряные монеты XI в. из Ворошиловабада и многое другое.

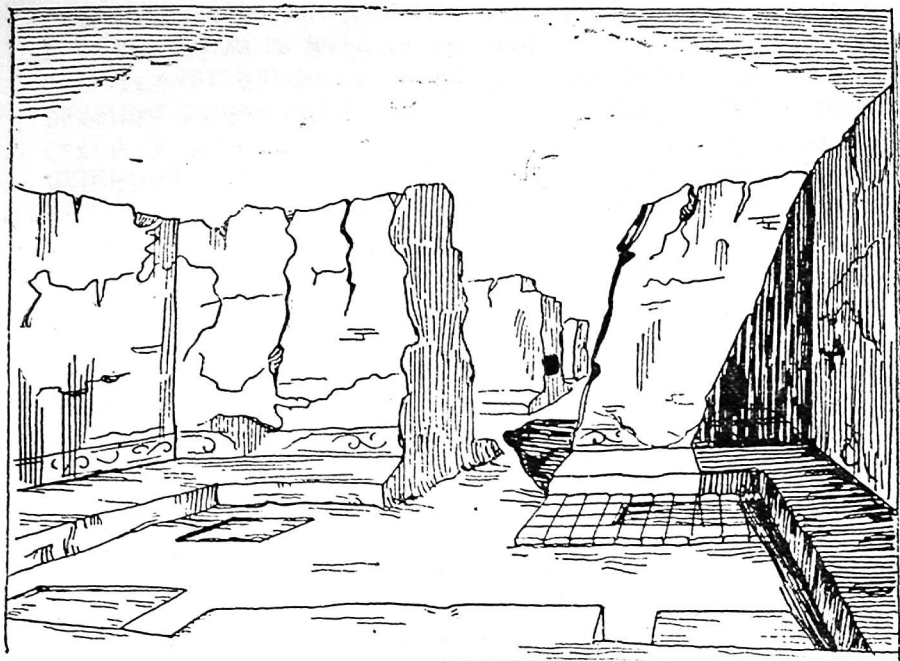
Многолетние раскопки в Пенджикенте, работы в

Гиссарской долине и в низовьях Кафирнигана, о которых подробно рассказывается в книге М. М. Дьяконова, вместе с перечисленными нами и составляют основную часть ведущихся в последние годы обширных исследований по археологии Таджикистана. Эти исследования являются вкладом археологии в разрешение вопроса о древнейшем населении Таджикистана, о предках таджикского народа, об истоках и истории таджикской культуры, об исторических судьбах таджикского народа.

Кандидат исторических наук

Б. А. Литвинский





ВВЕДЕНИЕ.

Таджики издавна населяют Среднюю Азию. Около тысячи лет тому назад, в один из периодов феодальной эпохи, они сложились уже как народность под своим нынешним именем.

Предками современных таджиков были различные древние среднеазиатские народности: согдийцы, бактрийцы, тохары и другие.

Это были создатели большой древней культуры, искусные ремесленники и трудолюбивые земледельцы.

Культура таджиков прослеживается с глубокой древности, от самого начала земледелия, через средние века, вплоть до недавнего прошлого и до культуры современности.

По таджикской земле прошли различные племена и народы. Проходили многие завоеватели—воины Александра Македонского, арабы, монголы; меня-

На рисунке: Пенджикент. Раскопанное помещение.

лась религия, сменялись языки, но нить культурной традиции не прерывалась. При этом не следует забывать, что древние жители Таджикистана—бактрийцы и согдийцы—были прямыми предками таджикского народа.

Сейчас, когда народы Средней Азии сформировались в социалистические нации и под руководством Коммунистической партии построили свои республики, естественно возрос интерес к их богатой и содержательной истории.

Пробудившееся национальное самосознание вызвало интерес к прошлому. Народы хотят знать свое славное прошлое. Советская историческая наука внимательно относится к жизни каждого народа. Она исходит из того, что каждый народ имеет свои пути развития и формирования, имеет свои культурные особенности, заслуживает того, чтобы его историей, его прошлым специально занимались ученые.

Советская наука обладает могучим оружием—единственно правильным методом научного исследования—марксистско-ленинским учением. В этом её огромное преимущество перед наукой старого, капиталистического общества.

Историки различными путями и способами собирают сведения о далеком прошлом и воссоздают это прошлое во всем его богатстве, восстанавливают живую картину жизни народа. Для далеких периодов истории письменные источники дают сведения очень бедные и односторонние. Древние историки, оставившие нам свои записи, были представителями господствовавшего класса, иногда представителями пришлых завоевателей, и потому не могли дать нам картину жизни трудового народа. А именно она и важна для нас, так как только народ—подлинный творец истории, создатель материальных благ!

Поэтому для составления полной картины жизни древних народов одних письменных источников недостаточно. Здесь на помощь призывается археология. Она приносит историку богатый вещественный материал, который дает представление и о производительных силах общества, и о материальной куль-

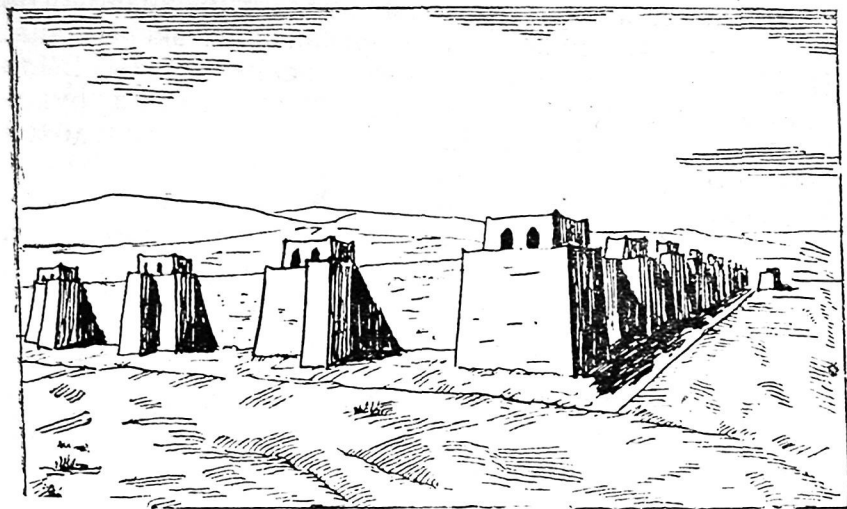
туре, и об искусстве, а часто, косвенным образом, и о духовной культуре древних.

Здесь, в этой маленькой книжке, содержится рассказ о тех археологических работах в Таджикистане, в которых автор принимал участие, и о том, как они помогают историкам восстанавливать картину жизни народа в древнем и раннесредневековом Таджикистане*.

* Автору этой книги не удалось довести работу над нею до конца; часть первая, писавшаяся после второй, была подготовлена к печати его учениками и сотрудниками—И. Б. Бен-тович и С. Б. Певзнером. (Примечание редактора).



Часть I.
В ДРЕВНЕЙ БАКТРИИ



Глава I. В ПОИСКАХ ДРЕВНИХ ПОСЕЛЕНИЙ.

В феврале 1945 г., еще до окончания Великой Отечественной войны, в Москве было созвано Всесоюзное археологическое совещание. Партия и Советское правительство уже тогда думали о восстановлении и расширении мирной деятельности не только в области народного хозяйства, но и в области культуры, науки и искусства. Государство оказало большую помощь советским археологам, предоставив им значительные средства и материальные возможности.

Собравшиеся на совещание археологи подвели итоги своей работы и наметили планы будущей деятельности. Была намечена организация нескольких больших комплексных экспедиций, которые должны были помочь разрешить многие насущные проблемы. В том числе была запланирована Согдийско-Таджикская археологическая экспедиция, впоследствии переименованная в Таджикскую археологическую экспедицию, во главе которой встал выдающийся советский востоковед Александр Юрьевич Якубовский.

На рисунке: Кей-Кобад-шх. Реконструкция археолога С. Б. Певзнера.

С большим энтузиазмом коллектив археологов и востоковедов приступил к организации экспедиции. В 1946 г. начались исследовательские работы. Было организовано три отряда: первый отряд, под руководством самого А. Ю. Якубовского, обследовал северные районы Таджикистана. Второй отряд — Вахшский, возглавлявшийся А. М. Беленицким, производил разведки в восточной части равнинного юга Таджикистана, а третий отряд, под руководством автора этих строк, работал в западной части этой территории, преимущественно в долине реки Кафирниган.

Изучение Таджикистана археологами сулило богатые и интересные открытия. Здесь в глубокой древности существовало таинственное царство Бактрия, о котором древнегреческие историки сообщали смутные и туманные сведения; на земле Таджикистана сложилась культура согдийцев, о которых было известно, как об отважных путешественниках, занесших впервые письменность в глубь Центральной Азии, как о стойких борцах против различных иноземных захватчиков. Известно было и о замечательных памятниках культуры, создававшихся здесь, когда народ уже носил имя таджиков. Но все имевшиеся сведения были до начала работы Таджикской археологической экспедиции скудны и часто неясны.

Древнейшие памятники цивилизации предков таджикского народа можно было надеяться найти на территории юга Таджикистана, входившего когда-то в состав Бактрии.

Бактрия, включавшая южные районы современного Таджикистана, в древние времена была богатейшей страной. Она занимала широкие пространства от Гиссарского хребта на севере до гор Гиндукуша на юге, от „Железных ворот“ на западе до предгорий Памира на востоке.

Таким образом, вся древняя Бактрия располагалась на современных территориях Таджикистана и юго-восточного Узбекистана, а по другую сторону Аму-Дарьи — на территории Афганистана. Аму-Дарья протекала посредине этой большой страны.

Приступая к изучению того или иного района, археологи собирают все уже известные данные о нем. Так было и здесь.

Наибольшее количество сведений о районах южного Таджикистана содержится в средневековых географических и исторических сочинениях, написанных на арабском и таджикском языках. В них упоминаются многие города, сыгравшие большую роль в истории Средней Азии. Но только о некоторых из них мы можем сказать с уверенностью, где именно, в каком точно месте они находились. Значительная часть этих городов была разрушена полчищами Чингиз-хана, и некоторые так и не возродились вновь. Поэтому первой задачей южных отрядов экспедиции—Вахшского и Кафирниганского—было определить местонахождение развалин этих городов. Вахшский отряд должен был определить, где находились когда-то города Мунк, Халаверд, Левакенд и др.; Кафирниганский должен был обнаружить городища Шумана, Чаганиана, Ахаруна.

Мы были не первыми археологами, которые побывали в этом районе; в частности, в долине Кафирнигана у нас были предшественники. Но хотя археологические работы велись и до нас, однако опубликованных отчетов о них нет, были лишь отдельные маленькие заметки в газетах и журналах.

Впервые этот район был обследован в 1875 году Гиссарской географической экспедицией Н. Маева. После этого районом Гиссара интересовались различные путешественники. В 70-х и 80-х годах в нижнем течении Кафирнигана работали военные топографы. В результате этого появилась „Карта верховьев Аму-Дарьи, составленная при военно-топографическом отделе Главного Штаба по новейшим сведениям 1885 г.“. Для нас, археологов, эта карта ценна тем, что на ней впервые мы встречаем указания на целый ряд древних развалин.

В 1886 г. на юге Таджикистана побывал русский офицер Н. Покотилло, отметивший, что здесь, в долине Кафирнигана (особенно в Тахти-Кобаде), он видел много людей, отыскивающих клады.

В 1898 г. этот район посетил известный ученый А. А. Семенов, впервые указавший на высокое научное значение памятников Кобадияна. Очень интересные сведения опубликовал до революции Д. Н. Лагофет, особенно в отношении развалин Тахти-Кобад.

Но первой научной археологической экспедицией, которая работала в этих районах, была экспедиция Музея восточных культур, под руководством искусствоведа Б. П. Денике, в 1926—28 годах. Работала эта экспедиция, в основном, в Термезе, но разведки производились и в верховьях Аму-Дарьи, на территории южного Таджикистана. В давние времена Термез и его округа, расположенные на важнейших путях, шедших из передней Азии и Индии в Среднюю Азию и Китай, были важным центром бактрийской культуры.

В 1932 г., недалеко от Термеза, в урочище Айртам, пограничники, случайно обнаружили в Аму-Дарье каменную плиту с изображением человеческих фигур. Совершенно естественно, что такая исключительная находка не могла не привлечь внимания ученых к этому пункту, и туда в следующем году была направлена особая экспедиция, которая, под руководством археолога М. Е. Массона, произвела специальные раскопки. При раскопках удалось обнаружить еще несколько каменных плит с изображениями музыкантов и гирляндоносцев. Каменные плиты составляли архитектурный фриз, некогда украшавший стену какого-то храма или другого культового сооружения, очевидно, буддийского, воздвигнутого на грани нашей эры.

Сейчас этот замечательный фриз, который ученые определили временем I—II веков нашей эры, является одним из самых замечательных экспонатов выставки культуры и искусства народов Средней Азии в Государственном Эрмитаже в Ленинграде, куда он поступил как дар Узбекской республики.

В 1936—38 г. г. в Термезе и его окрестностях работала археологическая комплексная экспедиция под руководством того же М. Е. Массона. Тогда и



Айртамский фриз.

было впервые серьезно поставлено археологическое изучение прошлого Бактрии—Тохаристана.

В последние годы в долине реки Сурхан-Дарьи (территория древней Бактрии, входящая в состав Узбекистана) работает археолог Л. И. Альбаум, открывший много интересных памятников.

Что же касается части Бактрии—Тохаристана, которая находилась на территории современного южного Таджикистана, то ее научное обследование развертывалось до работ Таджикской археологической экспедиции значительно медленнее. В 30-ые—первой половине 40-ых гг. сталинабадский археолог-краевед В. Р. Чейлытко побывал на многих археологических памятниках и некоторые из них описал или упомянул в газетных заметках.

Древнюю Бактрию изучали не только советские археологи. В южной части этой древней страны, которая сейчас находится за пределами Советского Союза, в северном Афганистане, ведет раскопки французская археологическая делегация вот уже в течение 30 лет.

Большинство буржуазных археологов придерживается неправильных, антинаучных, расистских теорий, по которым народы Средней Азии всегда считались отсталыми, и лишь европейские народы, и прежде всего греки, приносили сюда высокую культуру. На такой точке зрения стоял первый руководитель французской археологической делегации Фуше; этих же взглядов придерживается и английский ученый Тарн, который написал книгу „Греки в Бактрии и Индии“. Эта позиция ведет к оправданию

угнетательской колониальной политики империалистических государств, к утверждению их якобы просветительской роли.

Французская археологическая делегация, проводя археологические работы в Афганистане, занималась, главным образом, поисками предметов искусства, к тому же таких предметов, которые показывали бы влияние греков на народы Востока.

Ученики и последователи Фуше—Акэн, Гиршман и Шламбурже нашли в Афганистане ценнейшие памятники по их художественному и научному значению, но они успели бы значительно больше, если бы не придерживались своих предвзятых идей о „культуртрегерской“ роли греков.

Самыми важными и интересными из всех работ французов остаются исследования городища Беграм, древней Каписы, произведенные Р. Гиршманом. Здесь раскопки вскрыли жилые кварталы и общественные здания, оборонительные сооружения древнего города рабовладельческой эпохи. Материалы этих раскопок важны для нас тем, что дают очень богатый материал для сравнения с находками в Северной Бактрии.

Таким образом, приступая к изучению Северной Бактрии, сотрудники Кафирниганского отряда имели предшественников на соседних территориях, однако же все, что было сделано на юге Бактрии и на северо-западе, не давало возможности решать стоящие перед нами большие исторические проблемы. Работы был непочатый край.

Необходимо было заново рассмотреть, под углом зрения археологических работ, все сохранившиеся в письменных источниках сведения об изучаемой нами стране. Самое древнее упоминание о Бактрии мы имеем в клинописных надписях древних персидских царей Дария и Ксеркса, из рода Ахеменидов, которые они высекали на громадных скалах для того, чтобы увековечить свои подвиги и победы.

Во времена правления Дария и Ксеркса Бактрия входила в состав их государства, и в армии персидских царей сражалось много бактрийцев. Однако у греческих авторов сохранились неясные известия о

том, что еще раньше Бактрия была самостоятельным и сильным царством.

После гибели Ахеменидского государства Бактрия попадает в подчинение завоевателю Александру Македонскому. Но в Бактрии, как и в расположенном севернее ее Согде, Александр Македонский встретил особенно решительное сопротивление, и на подчинение этой страны положил больше сил, чем на покорение любой другой из завоеванных им областей.

Греческие и римские историки, которые узнали Бактрию благодаря походам Александра, рисуют нам её богатой и плодородной страной, полной многочисленных городов. Так, много рассказывает о Бактрии географ Страбон. Римский историк Квинт Курций Руф писал: „Земли Бактрии отличаются разнообразием почвы; ... она производит различные деревья и виноградные лозы с крупными сочными плодами; жирную землю орошают многие источники; плодородные земли засевают пшеницей, другие являются пастбищами для стад“...

После смерти Александра Македонского, один из его полководцев, Селевк, образовал громадное государство, в которое вошла и Бактрия. Затем в Бактрии потомки солдат Александра, быть может, поддержанные местным населением, отделились от царства Селевкидов и основали особое государство, где, однако, также господствовали греки и македонцы. Новое царство подчинило себе некоторые области Средней Азии и даже северо-западной Индии. Примерно через сто лет это царство было уничтожено среднеазиатскими племенами во главе с тохарами. В результате с начала нашей эры древняя Бактрия стала называться Тохаристаном.

В I и II веках нашей эры Тохаристан стал основой мощного государства Кушанов, которое, в период своего наивысшего могущества, занимало громадное пространство от Аральского моря до Инда и Ганга и стояло в одном ряду с величайшими государствами того времени—Римом, Парфией и Китаем.

В IV веке царство Кушанов распалось, и отдель-

ные среднеазиатские области попали затем под власть различных кочевых племен.

В VIII веке народы Средней Азии были вынуждены подчиниться арабским завоевателям; они приняли их религию и письменность, несмотря на то, что в культурном отношении значительно превосходили своих покорителей.

Далее Тохаристан, как и другие области Средней Азии, входил составной частью в государство Тахиридов, Саманидов, Газневидов, Сельджуков, Гуридов, Хорезмшахов, подчинялся монголам, Тимуру и его потомкам, а затем, уже в позднее средневековье, входил в состав разных ханств, которые образовывались на территории Средней Азии.

Такова, в самых общих чертах, внешняя история этой части Средней Азии, как она выяснилась на основании письменных источников.

Итак, прежде чем отправиться „в поле“, много книг прочитывают ученые, разыскивая самые мельчайшие и, казалось бы, незначительные на первый взгляд данные о том месте, где предстоят археологические исследования. Все эти данные при дальнейшей работе оказывают неоценимые услуги.

Но многих существенных сведений о прошлом этой страны, по скудным известиям древних и средневековых писателей, мы получить не могли. Здесь и должна была помочь археология, должны были помочь драгоценные памятники материальной культуры. Они, вместе с данными письменных источников, могли сказать историку очень многое.

Ярким солнечным утром в июне 1946 года из Сталинабада выехали две машины. Одна машина направилась по Орджоникидзебадскому шоссе, через Орджоникидзебад в Файзабад и далее, к Бальджуану—Ховалингу. Другая машина по Путовскому спуску, мимо озера, вдоль северного края Гиссарской долины, пошла на Гиссар. Это было началом работы Вахшского и Кафирниганского отрядов экспедиции.

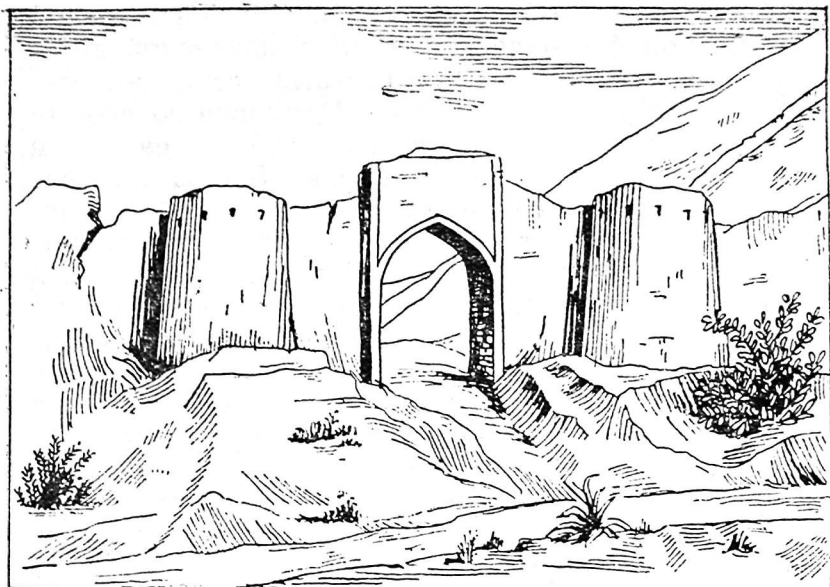
Во главе Вахшского отряда стоял А. М. Беленицкий, человек, многими годами работы связанный с Таджикистаном, начиная с основания молодой рес-

публики. Прекрасный знаток средневековой арабской и таджикской исторической и географической литературы, чрезвычайно добросовестный исследователь, неутомимый в работе, Александр Маркович со своими сотрудниками, не задерживаясь подолгу на одном месте, проехал по среднему течению Вахша и соседним районам. Небольшие разведочные шурфы отмечали места, где останавливался отряд. Ховалинг, Бальджуан, Файзабад, Сари-Мазар... Наметанный взгляд археолога в оплывших мелких неровностях и холмиках, мягко переходящих один в другой, обнаруживал остатки домов и улиц, и в воображении возрождались города, погибшие много сотен лет назад. Исследовательская мысль сразу пыталась определить, что же это за города, какое имя они носили. И вот, благодаря сопоставлению исторических сведений из средневековых источников с реально существующими городищами, нашли свое место на карте несколько крупных городов, игравших в средние века большую роль в истории таджиков.

И в 1947 году Вахшский отряд продолжал разведки в Вахшской долине; тогда было обследовано нижнее течение Вахша от Курган-Тюбе почти до самого Пянджа. Снова нашли свое место на карте большие средневековые города. Задача, поставленная перед отрядом, была, таким образом, выполнена.

Но не только остатки средневековых городов встретились отряду во время разведки. Целый ряд городищ относился к более раннему времени. Даже без раскопок было ясно, что эти города погибли задолго до арабского завоевания, в пределах первых четырех столетий нашей эры. Их наносили на карту для будущих исследований.

По высохшей степи, вдоль суровых горных отрогов ехал Кафирниганский отряд. Затем, минуя районный центр Хонако, по дороге, извивающейся среди цветущих хлопковых полей, машина подъехала к Гиссару. Огромный крутой холм возвышается над зеленым кишлаком. Это—гиссарский арк, крепость, где находился дворец наместника Восточной Бухары, одного из крупнейших беков Бухарского эмирата,—



Гиссар. Ворота крепости.

гиссарского бека. Только тяжелые кирпичные башни у ворот, в одной из которых в свое время помещалась тюрьма—зиндон, сохранились в относительной целости от этой цитадели угнетателя простого народа, изгнанного в 1920 году революцией. И какой яркий контраст составляют эти мрачные, угрюмые, полуразрушенные башни с беленьким зданием сельпо, стоящим в тени чинар, около чистого быстрого ключа у самого подножия арка.

С обследования арка и началась работа отряда. Именно здесь, в Гиссаре, по мнению некоторых ученых, следовало искать остатки средневекового Шумана, а обнаружить этот город и было одной из задач отряда.

Как много самых разнообразных вещей должен уметь археолог! Сделать глазомерную съемку местности; произвести нивелировку поверхности; поднять черепок, по характеру техники его производства, по его окраске и украшению определить, когда этот

черепок был сделан и тем самым определить, когда здесь жили люди; сделать обмеры памятника архитектуры...

Энтузиазм и жажда знаний, характерные для всех советских людей, позволили имевшимся в отряде новичкам достаточно быстро овладеть необходимыми навыками. И для нескольких членов отряда—студентов, аспиранта—работа 1946 года на много лет определила их научные интересы.

Обследование Гиссарского арка дало важные результаты. Стало ясно, что городища средневекового Шумана на этом месте нет. Самые размеры арка (сто пятьдесят на двести метров) говорят, что развалины целого города не могли поместиться на такой незначительной территории. Но ясно стало и то, что многометровая толща земли, насыпанная при постройке бекской крепости, скрывает остатки поселения, относящегося ко времени, отделенному от нас примерно двадцатью веками. В размывах нижней части холма, в ямах нам постоянно приходилось встречать черепки тонкой, прекрасно обожженной глиняной посуды, покрытой красной обмазкой и лощеной, какой не изготовляли в средние века.

Ряд легенд связывают местные жители с гиссарским арком. Рассказывают, что борьба Рустема и Афросиаба, знаменитых героев Шах-намэ, происходила в этих местах, и Гиссарский арк, якобы, был выстроен Афросиабом для защиты от Рустема.

Другая легенда более распространена и рассказывает в нескольких вариантах. В ней говорится, что арком владел некогда злой волшебник Какаиджаду. Когда Хазрет-Али приехал сюда на своем коне Дуль-дуль проповедывать ислам, он остановился на горе, которая носит сейчас название Пои-Дуль-дуль (к западу от Гиссара). Он оставил своего коня на горе, протянул канат до крепости и прошел туда под видом акробата-дорвоза. Однако, в крепости он был узнан и схвачен коварным Какаиджаду. Тогда Али призвал своего коня. Тот пришел к нему и принес его меч Зуль-Фикар. Пока Али был в плену, в него влюбилась дочь Какаиджаду

и стала во всем ему помогать. Когда Дуль-дуль принес меч, Али стал сражаться с полчищами Какаи-джаду и всех истребил, но сам Какаи-джаду обратился в собаку, убежал и спрятался под водой в источнике Гав-кушан. Чтобы не задохнуться, он дышал через срезанную тростинку. Дочь Какаи-джаду выдала Али местопребывание отца и посоветовала скосить весь тростник. Таким образом Какаи-джаду был пойман и убит.

Источник Гав-кушан, лежащий недалеко от ворот Гиссара на восток, теперь совсем зарос камышом. Там не поят даже скот, так как считают его вредоносным (об этом говорит даже само название „убивающий коров“). Но в древности из этого источника осуществлялось водоснабжение небольшого городища Хоки-Сафед, обследованного отрядом сразу же вслед за Гиссарским арком.

Невысокий вал ограничивает неправильный четырехугольник, внутри которого сохранились многочисленные остатки сооружений, местами достигающие трех-четырёх метров высоты. В середине поднимается на пятнадцать-восемнадцать метров холм, в обрезах которого (а с него постоянно берут глину для изготовления кирпича и для удобрения полей) видны многочисленные обломки керамики, погребения, остатки кладки из сырцового кирпича, стены, своды.

Многие годы жили люди на этом месте. Разрушались их дома, и поверх них возводились новые, но уже более чем за полторы тысячи лет до нашего времени жизнь на этом поселении окончательно прекратилась.

Восточнее Хоки-Сафед на двух холмах располагался когда-то арсенал гиссарского бека—Туп-хона. Здесь побывал до нас краевед В. Р. Чейлытко. По его предположениям, высказанным в разное время, на Туп-хоне был в древности расположен буддийский монастырь, средневековый город или ранне-средневековая крепость.

Чтобы выяснить, что же именно было здесь, мы заложили на Туп-хоне небольшой разведочный рас-



Туп-хона. Образцы глиняной посуды.

коп. Результаты его были настолько же неожиданны, насколько интересны.

Никаких следов построек, никаких следов человеческой жизни не оказалось на Туп-хоне. В нашем раскопе одно за другим открывались древние погребения. Много разных обрядов погребения покойников существовало в разные времена на территории Таджикистана. Но почти всегда над могилой возводилось какое-нибудь сооружение: курган, склеп, просто холмик земли, или же покойника помещали в большой глиняный сосуд—хум. Но тут впервые был обнаружен могильник совсем нового типа, где покойники укладывались в землю, и никаких специальных сооружений над ними не возводили.

После того, как обнаружилось это, еще два года пришлось нам поработать на Туп-хоне. За три года раскопок было открыто около 100 погребений, относящихся к разному времени: люди были похоронены здесь по различным обрядам. Самыми древними оказались так называемые скорченные костяки. Ске-

леты лежали на боку, с согнутыми и подтянутыми к животу ногами. В руке одного из таких скелетов оказалось кремневое орудие. Трудно сказать, к какому времени относятся эти могилы, но ясно, что более двух с половиной тысячелетий отделяют нас от времени жизни этих людей.

Больше всего интересных памятников прошлого оказалось в захоронениях, относящихся, примерно, к I веку до нашей эры—I веку нашей эры. В каждой могиле этого времени мы находили прекрасные глиняные сосуды в форме бокалов, полукруглых чаш; в могилах женщин сохранились украшения и другие предметы. Так, еще в 1946 году мы обнаружили могилу девочки. Детские кости совсем истлели, но среди остатков их мы обнаружили бронзовый перстень и браслет, по маленькому размеру которых мы и смогли понять, что похоронена была девочка; бронзовое круглое зеркало с обломанной ручкой, ожерелье из стекла и сердолика и маленькая низка бус из раковин-каури, которая, повидимому, надевалась на руку выше локтя. И в других женских погребениях мы находили бронзовые браслеты, бусы из стекла, агата, сердолика, янтаря, перстни из бронзы и железа, в один из которых был вставлен вместо драгоценного камня кусочек стекла с изображением головы. Во рту или на груди у скелетов мы в нескольких случаях обнаружили маленькие серебряные монетки-оболы. Эти монетки позволили нам точно датировать такие погребения. Эти и более поздние погребения дали нам представление о посуде, употреблявшейся в быту у родичей покойных: посуда ставилась в могилу, вероятно, с пищей на дорогу („на тот свет“).

Конечно, то, что изложено здесь в нескольких словах, совсем иначе выглядело в ходе работы. Чтобы раскрыть погребение, приходилось тратить очень много труда. Ведь ни одна косточка, ни одна вещь в погребении не должна быть сдвинута. Только когда раскрыт весь костяк, очищена от земли вся могильная яма, если все кости и вещи лежат на своих местах, мы можем точно установить обряд

погребения. А затем нужны долгие научные изыскания, чтобы по обряду погребения узнать о верованиях далеких предков таджиков.

По несколько часов, под палящим солнцем, ножом, скальпелем, кисточкой, ложкой (чтобы выбрасывать землю, ничего не потревожив), скорчившись в узкой могильной яме или вытянувшись в ней на боку, рядом со скелетом, приходилось нам расчищать костяки. Пот заливает лицо, глаза устают от нестерпимо яркого солнца и длительного напряжения, рука теряет твердость движений. Тогда на смену приходит товарищ, и нередко бывало, что „трудное“ погребение расчищали по очереди два человека.

Зато какое облегчение и радость, когда после многочасовой работы можно вылезть из ямы, аккуратнонейшим образом сделать чертеж погребения, тщательно увязав на плане его местонахождение со всеми другими открытыми могилами, и дрожащими от волнения руками вынуть замечательные бусы из горного хрусталя, перстни, золотую серьгу с бирюзовой вставкой и, взяв, наконец, череп, обнаружить около подъязычной косточки маленькую, меньше сантиметра в диаметре, позеленевшую монетку!

А в лагере идет своя работа. Все находки старательно заворачивают в вату и бумагу, причем содержимое сосудов, в которых сохранились остатки пищи, тоже заворачивают в отдельный пакет. Быть может, химический анализ позволит потом установить, что это была за пища. Бусы нанизывают на нитки в том порядке, в котором они найдены в земле, чтобы восстановить ожерелье, каким оно было: ведь среди бус есть амулеты, и место их в ожерелье может иметь определенное значение.

Очень важно было хорошо запаковать самые черепа, так как, благодаря их изучению, ученые-антропологи могут определить, являются ли люди, похороненные в могильнике на Туп-хоне, предками современных таджиков, или физический тип населения в этих местах изменился.

Пока одни заняты упаковкой, другие работают над черепами. На раскопе делается чертеж только

самого погребения и отмечается его место в раскопке. А далее нужно „вчертить“ погребение в общий план раскопа. Это—нелегкая работа, если учесть, что все особенности погребения, все находки должны быть отмечены, несмотря на мелкий масштаб. Нелегко это и потому, что погребения находились на разной глубине и нередко перекрывали друг друга.

Но вот рабочий день окончен, и вечером открывается „Гиссарская академия“. Старшие товарищи делают своего рода доклады или лекции (причем как аудитория, так и лектор обычно лежат, утомленные за день) о самых различных научных вопросах истории или истории культуры, литературы или языка, которые их волнуют, которыми они занимаются, рассказывают о проблемах еще не решенных или по которым они пришли к определенным выводам. Иногда и младшие члены отряда—студенты—начинают рассказ о своих выступлениях в студенческих научных кружках. И каждая лекция, каждый доклад вызывает многочисленные вопросы, оживленную беседу, спор, что приносит большую пользу и младшим товарищам, и старшим, которым иногда впервые нужно было четко сформулировать результаты своей работы, еще не напечатанной, не доложенной на ученом заседании, но уже сложившейся в голове.

А иногда в безлунный вечер, когда на черном небе алмазами горят огромные звезды, начиналось пение. И тут вместе с протяжной русской „Лучиной“ пелись замечательные газели Хафиза, а вслед за привезенными издалека норвежской и негритянской песнями слышались стихи Лахути и своеобразный „гимн“ отряда—советская песня „Давно мы дома не были“.

Но не только на Туп-хоне велись работы отряда.

В районе Гиссара удалось установить еще ряд памятников. Так, к западу от Гиссара, сразу за рекой Чанг-об, отрядом было обнаружено городище на холме Тепеи-Гозийон.

В замечательно красивом месте, напротив устья реки Чанг-об, на высоком берегу, круто обры-

вающемся к прозрачно-зеленым водам Кафирнигана, у кишлака Кунябай сохранились остатки поселения, жившего полной жизнью с глубокой древности до раннего средневековья.

Большое количество памятников было зафиксировано отрядом по пути из Гиссара в Денау. Из них особенно интересно большое городище в Шахринау. От него сохранились только оборонительные стены с башнями, да и то только северная и восточная, и три холма, скрывающие остатки зданий в середине. Но четкий прямоугольный план, равномерное чередование холмиков, расположенных через каждые 25—30 метров и переходящих друг в друга (эти холмики скрывают разрушившиеся башни), некоторые обломки глиняной посуды—все это убеждает нас, что на этом месте город существовал в первых веках нашей эры.

Поездка в Денау, в пределы Узбекистана, была вызвана необходимостью установить, есть ли в том районе большое городище, которое могло бы быть остатками древнего Чаганиана. Уже давно в науке было принято считать, что этот город находился в районе современного Денау, но некоторые ученые оспаривали это. Мы обнаружили огромное городище, очень богатое находками. И замечательно, что даже название его сохранилось в народе. Первый же человек, которого мы спросили, что это за место, ответил: „Это место древнее. Называется Шаганиан“. Таким образом, всякие сомнения по этому поводу (к тому же основанные на неверном толковании исторических источников) можно было отмести. Эта задача отряда была выполнена.

Другая разведочная поездка отряда была направлена в Микоянабад—древний Кобадан—в нижнем течении Кафирнигана. И там были обнаружены памятники, восходящие к глубокой древности—значительно старше арабского завоевания.

В связи с нашими поездками хочется сказать несколько слов о шоферах. Много их работало в составе нашей экспедиции, разные это были люди: молодые и пожилые, веселые и мрачные, но никогда ра-

боты экспедиции не задерживались по вине шоферов. „Если пройдет ишак—пройдет и мой ГАЗик“—говорил Руюткин, и машина действительно проходила. „Меня всякий мост выдержит“—утверждал Ваня Колесников, на четвертой скорости проскакывая совершенно развалившийся мост. И как не вспомнить, как перед Анзобским перевалом, ночью, при свете бензинового факела, Володя Коваленков менял лопнувшую на тяжелой дороге рессору и, отказавшись отдохнуть и поспать, повел машину на перевал. Много было их: Медведев и Белоусов, Логинов и Селиванов, Барышев, Мячкова, Зияев, Смольков и другие, и всех их вспоминают археологи с большой благодарностью. Они обеспечивали подвижность, необходимую в разведках, они доставляли людей, снаряжение, продукты, а в случае надобности оставались в лагере „за хозяина“.

Каковы же результаты первых, разведочных сезонов работы Вахшского и Кафирниганского отрядов? Какое направление они дали дальнейшим работам экспедиции?

Во-первых, были установлены места, где находились древние города: Мунк, Халаверд, Левакенд, Чаганиан и др.

Во-вторых, и это оказалось более важным, археологи увидели, что в районах южного Таджикистана в конце I тысячелетия до нашей эры и в первой половине I тысячелетия нашей эры была очень оживленная жизнь. Большое количество поселений, городищ, могильник Туп-хона—все это показывало, что этот район может дать много сведений о периоде истории народов Средней Азии, о котором сообщения письменных исторических источников очень скудны.

Каким был общественный строй народа, жившего в то время в древней Бактрии? Было ли у них государство? Каков был здесь первый классовый строй? Пережили ли народы древней Бактрии рабовладельческую формацию? Каким образом произошел переход к феодализму? Какова была здесь культура?

ДРЕВНЕЙШАЯ БАКТРИЯ.

Вопрос о прохождении народами Средней Азии рабовладельческой формации был поставлен еще в 30-х годах советскими учеными-археологами.

Проблема рабовладения в Средней Азии подняла перед советской исторической наукой целый ряд новых проблем.

Когда впервые человеческим трудом, благодаря усовершенствованию древнейших орудий труда, стало возможно создавать больше средств пропитания, чем нужно для того, чтобы насытить самого работающего, начало образовываться накопление богатств. Захватывая в плен побежденных на войне, вожди и военачальники победителей заставляли пленных работать на себя, как рабов, а сами освобождались от всякого производительного труда, становясь рабовладельцами. Рабовладельцы, разбогатеv, пользовались неурожаями и другими случайными бедствиями, разорявшими их менее удачливых соплеменников, чтобы и их обратить в рабство. Общество стало разделяться на рабовладельцев и рабов, богатых и бедных. Достижения культуры, материальные богатства— все это шло на пользу одним лишь рабовладельцам. Развитие истории стало теперь определяться классовой борьбой между рабовладельцами и рабами.

Рабовладельческая формация—это первая классовая антагонистическая эпоха в жизни человечества.

Но раб—ненадежный работник; работая из-под палки, он не заинтересован в успехе своего труда; он не станет работать с более сложными орудиями, требующими инициативы и сообразительности работника, а будет лишь портить их, чтобы рабовладельцу было меньше пользы от его труда. Поэтому, когда уровень развития производительных сил поднялся выше, рабовладельческий строй перестал им соответствовать; попытки сохранить общество, построенное на рабском труде, стали приводить только к хо-

зайственному упадку. В борьбе класса рабовладельцев с классом рабов пала рабовладельческая формация. Создался новый господствующий класс—класс феодалов, который присвоил себе землю крестьянства и эксплуатировал труд ранее свободных земледельцев. Крепостной работал и на себя, поэтому был более инициативным работником, чем раб, и труд его был производительнее; но он должен был работать и на господина.

Буржуазная наука, не принимая и не признавая определенных закономерностей в развитии человеческого общества, всегда считала общество древнего Востока феодальным, утверждая, таким образом, застойность и неподвижность общественной жизни на Востоке. Придерживающиеся такой точки зрения буржуазные ученые считали, например, что общественный строй Персии в V веке до нашей эры ничем не отличался от общественного строя Персии середины XIX века. То же утверждали они и относительно Средней Азии.

Советские историки не сразу нашли подход к правильному решению вопроса об особенностях исторического развития народов Востока. Только после решений ЦК нашей партии, указавших правильный путь развития исторической науки, советские историки начали ставить большие теоретические вопросы. Уже в 30-х годах академик В. В. Струве, путем анализа исторических документов, сумел на убедительных примерах доказать, что древние восточные культуры Месопотамии и Египта базировались на рабовладельческом способе производства.

На материалах Средней Азии к таким же выводам пришли С. П. Толстов и другие.

Но этого было недостаточно. Нужна была дальнейшая разработка на конкретном материале истории различных стран и народов.

За последние годы вопрос образования классового общества в Средней Азии стал очень важным для советских историков. Образование классового общества есть один из наиболее важных этапов в истории развития народа. А этапы развития жизни народа

должны быть основным критерием для периодизации истории.

Раньше история разбивалась на периоды по сменявшимся династиям царей или по завоеваниям, но марксистско-ленинская наука такую периодизацию принять не могла, и перед ней встала задача создания новой, подлинно научной периодизации.

Здесь еще далеко не все было ясно. Если одни историки предполагали, что в Средней Азии существовала когда-то рабовладельческая формация, как в Греции, Риме и большинстве других стран древности, то другие советские историки полагали, что Средняя Азия все же не знала рабовладельческой формации, что она прошла особый путь развития, и ее общество от первобытного строя сразу перешло к феодальному. Есть такие страны, которые, поздно вступив на путь классового развития и усвоив достигнутые другими народами успехи в развитии производительных сил, смогли миновать рабовладельческую формацию. Установить, каков был действительный путь развития общества предков таджикского народа—значит понять содержание его древней истории и культурных традиций. Без этого накопленные факты не могут быть правильно осмыслены, и жизнь прошлого не встанет перед нами в ясной и правильной картине. И сотрудники Таджикской археологической экспедиции включились в работу, рассчитывая, что их труд поможет решить эту важную историческую задачу. Помочь разрешить ее предстояло и работникам Кафирниганского отряда. Изучение древнейшего периода истории Таджикистана времен древней Бактрии стало одной из главнейших его задач.

Нам нужно было выбрать такой район для исследования, который обещал бы более или менее достаточный материал для постановки этих вопросов. Было решено начать работу в Кобаданском оазисе (район Микоянабада). С Кобаданским оазисом связано любопытное происшествие, совершившееся в конце прошлого века.

Однажды, в 1877 г., бухарские купцы направились со своими товарами в Индию. При проезде их через

Кобадиян, который входил тогда во владения Бухарского ханства, местные жители предложили купить у них различные золотые и серебряные вещи и старинные монеты, которые они нашли зарытыми в земле в виде клада.

Где были найдены все эти вещи—местные жители точно указать не могли: одни говорили, что они найдены в развалинах Тахти-Кобада на берегу Аму-Дарьи, против впадения в нее реки Кундуз, другие говорили, что в какой-то местности около самого Кобадияна.

Но купцы, обрадовавшись тому, что в их руки попало столько золота и серебра, мало интересовались подробностями находки и, забрав вещи, отправились дальше. В Афганистане и Северной Индии торговые пути были небезопасны. На караван бухарских купцов напали разбойники и похитили все драгоценные вещи, которые были куплены в Кобадияне. Большого труда стоило купцам вернуть эти вещи. Все же они разыскали многое и на богатых базарах Пешавера и Равальпинди выгодно продали старинные монеты и драгоценную утварь индийским саррафам-менялам.

После этого постепенно большая часть этих прекрасных вещей оказалась в руках английских чиновников, которые охотно скупали и коллекционировали различные древности. Наконец, после долгих странствований, большая часть этих вещей попала в Британский музей в Лондоне. Уже в начале XX века английский искусствовед Дальтон издал собрание всех этих вещей и назвал их „Аму-Дарьинским кладом“.

Вещи, вошедшие в это собрание, многочисленны и разнообразны и относятся к глубокой древности. Кувшины и блюда, статуэтки и бляшки, серьги и браслеты, резные камни-печати с замечательными изображениями интересны для нас не только как памятники искусства, но часто и как материал, позволяющий узнать, как выглядели и одевались люди, жившие здесь в глубокой древности, какое у них было оружие, утварь и др.

На золотых пластинках выдавлены изображения воинов-саков, а может быть и бактрийских жрецов-магов. На них надеты длинные кафтаны. У пояса висят мечи. На голове надеты башлыки. Один из них держит в руке копье, другой — пучок связанных ветвей. Третий замахивается боевым молотом. У четвертого в левой руке кувшин. Сколько подробностей об одежде, оружии, утвари людей, живших здесь две с половиной тысячи лет назад, можем мы узнать из таких изображений!



Предмет из Аму-Дарьинского клада.

А вот небольшая статуэтка. Маленький человечек в круглой шапочке широко замахнулся каким-то орудием. Он крепко опирается на правую ногу. Легкая, не стесняющая движений одежда широкими складками ложится вокруг его тела.

Совсем иначе выглядит другая статуэтка. Старичок с узкой бородкой, со стриженными „в скобку“ волосами стоит, держа в руках бокал. Скованностью веет от всей его позы, даже подобранные спереди складки его длинной одежды кажутся как бы каменными, настолько они тяжелы и неподвижны.

Круглое мужское лицо смотрит на нас с еще одной статуэтки. Огромные глаза широко раскрыты, узкий нос с тонкой переносицей, маленький рот, уши изображены древним скульптором с большой свободой и непринужденностью. В мочках ушей дырочки, когда-то в них были вставлены драгоценные камни.

Четверка коней с расчесанными гривами и чолками запряжена в боевую колесницу. На ободах ее



Предмет из Аму-Дарьинского клада.

больших колес с тонкими спицами укреплены шипы. Горе тому, кого переедут эти колеса в бою! Маленький человечек в башлыке, стоя в передке колесницы, управляет конями. А сзади сидит другой человек. Он гораздо больше ростом, чем возница, значит, важнее—обычный прием древних художников. На нем надет пластинчатый панцырь, на шее гривна, на голове венец. Повидимому, этот воин был каким-то высокопоставленным лицом. Об этом говорит и его одежда и большой размер фигуры.

Вот целая группа статуэток, изображающих животных.

Круторогий козел стремительно прыгнул вперед. Мышцы его напряжены, передние ноги подогнуты под брюхо.

На круглой подставочке укреплена утка. Тонкой гравировкой изобразил древний мастер ее перышки, круглый глаз, длинный клюв.

Круглый глаз навывкате, открытый рот, мелкая чешуя, тонкие подвижные плавники—эта рыбка изображена вполне реалистически.

Настороженная фигурка лани, кажется, прислушивается—чуть шорох, и она сорвется в быстром прыжке.

А вот на бляхе четыре козла убегают от конных охотников. Один из охотников целится из лука, другой метнул копье, и мы видим это копье, застрявшее в спине у козла.

Большой ребристый рог для вина—ритон украшен внизу изображением фантастического животного: клюв хищной птицы, козлиные рога, крылья и львиные лапы—поистине, страшный зверь!

Очень разнообразны и украшения. Вот золотые браслеты, изображающие змей. Несомкнутые концы одного браслета украшены головками уток, на кон-

цах другого—козлиные головки, у третьего—бараньи.

Много этих замечательных вещей, невозможно описать их все. А сколько пользы может извлечь археолог-историк из изучения этих вещей, какие интересные детали выявляются в изображениях!

Все эти вещи уже прочно вошли в научный обиход и широко использованы различными учеными в работах по искусству и культуре Востока. Однако, нельзя сказать, что исследователи, касавшиеся этих вещей в своих работах, за полстолетия добились полной ясности в их объяснении. Дальтон, изучая „Аму-Дарьинский клад“, считал, что это действительно клад, то-есть, что все вещи были найдены вместе и одновременно. С другой стороны, он предполагает, что эти вещи привезены в Среднюю Азию из Ирана. Но мы должны подойти к этой коллекции с особенной осторожностью.

Решение вопроса Дальтоном нельзя признать убедительным.

Некоторые монеты относятся к III—II векам до нашей эры, а многие из других вещей значительно древнее (VI—V века до нашей эры).

Скорее всего эти вещи постепенно скопились в руках местного населения: люди могли находить их и случайно и специально занимаясь поисками кладов. Ведь Тахти-Кобад был местом кладоискательства, об этом писал еще русский путешественник Н. Покотилло, который побывал здесь в 1886 г. Возможно, что здесь был найден не один, а несколько кладов.

Относительно места находки всех этих вещей можно определенно сказать лишь то, что они найдены где-то на территории Кобаданского оазиса.

Многочисленные открытия советских археологов в Средней Азии за последние 15—20 лет дали нам в руки новые богатые данные, которые позволяют решительно пересмотреть положения Дальтона. Так, мы знаем теперь, что в Средней Азии была своя высокая культура, и нет оснований считать, что все замечательные вещи „Аму-Дарьинского клада“ обязательно привезены из Ирана. Некоторые из них к

тому же имеют довольно мало сходства с известными нам памятниками персидского искусства.

Во всяком случае, история „Аму-Дарьинского клада“ показывает, что в Кобадрианском оазисе должно быть много памятников глубокой старины, которые могут нам помочь в решении волнующих нас проблем. Поэтому было решено, окончив раскопки на Туп-хоне, перенести основные работы в Кобадрианский оазис.

В 1949 г. работы в южном Таджикистане не производились, так как все силы экспедиции были брошены на раскопки древнего Пенджикента, о которых будет рассказано во второй части этой книжки. В 1950 г., после месяца работы в Пенджикенте, Кафирниганский отряд, начальником которого был по-прежнему автор этих строк, направился в Микоянабад. В тяжело нагруженной машине было семь человек. Среди них был Сергей Борисович Певзнер, сотрудник Кафирниганского отряда со дня его основания.

По узкому ущелью Зеравшана, временами спускаясь почти к самой реке, извивается дорога. Один за другим мелькают утопающие в зелени фруктовых садов кишлаки—Иори, Искодар, Урмитан. Дикими красноватыми, серозеленоватыми и черными скалами тянется перед глазами южный берег Зеравшана. И вдруг зеленым островком среди скал разворачивается кишлак Хшикат. Переправа через Зеравшан. Машина погружается на паром, а люди по легкому висячему мостику переходят над ревущими бурсырами водами реки*. По каньону, пробитому Фан-Дарьей в красных скалах, машина идет дальше, к Анзобскому перевалу. На перевале открывается замечательная картина: снежные вершины Гиссарского и Зеравшанского хребтов золотятся в лучах заходящего солнца.

Спустившись с перевала, мы оказываемся в цветущем зеленом ущелье Варзоба. Вдоль этой прозрачной горной речки, мимо любимых мест отдыха

* Сейчас здесь построен прекрасный мост (примечание редактора).

трудящихся Сталинабада—Кондары, Ходжа-Оби-гарма, мимо Варзоб-ГЭС мчится машина к столице республики Сталинабаду.

А назавтра—снова в путь. По асфальтированному шоссе идет машина, сперва среди созревающих хлопковых полей, затем по выжженной летним зноем степи; мимо Кокташа машина поднимается к перевалу Дагона-Киик и переваливает в долину Вахша. Перед глазами разворачивается плодородная долина Вахша, одного из истоков Аму-Дарьи, до сих пор сохраняющего ее древнее название. Многими рукавами разливается здесь огромная река; заросшие тугаями островки разрезают ее течение, а вдалеке открывается покрытый полями и садами восточный берег.

И снова машина сворачивает в степь, проходит через водораздел Вахша и Кафирнигана, и вот перед нами приветливый Микоянабад. Мы остановились прямо против крепости Кобаданского бека. Здесь, на усадьбе дорожного участка, гостеприимные хозяева устроили нас на ночлег, и так повелось, что гостеприимством дорожников мы пользовались и все следующие годы.

Еще с 1946 года мы знали, что в центре Микоянабада, скрытые бекской крепостью Калаи-Мир, находятся остатки древнего поселения, а примерно в полутора километрах к востоку находится другое городище, которое носит название Кей-Кобад-шах. Уже самое название этого городища говорило нам о том, что предания знали о древнем его происхождении. Немало строк посвятил великий Фирдоуси в своей бессмертной поэме легендарной династии Кеянидов и в том числе шаху Кей-Кобаду.

Приступая к работе на новом месте, нам прежде всего нужно было правильно выбрать участок для раскопа.

На городище Калаи-Мир раскопками руководила наша сотрудница Нина Николаевна Забелина. Она предложила взять для исследования часть городища с юго-восточной стороны; ведь городище находится в центре современного города, и с юго-западной стороны оно занято городскими постройками нашего

времени, а с северо-западной—покрыто постройками бекского времени. Начать раскопки в середине городища тоже было неудобно. В самом его центре—большое болото. Оно заросло буйной зеленой травой—раньше здесь был бекский пруд. Выбранный Ниной Николаевной участок тянулся в виде узкой полоски земли вдоль восточного вала городища, недалеко от бывших ворот крепости.

В некоторых местах эта узкая полоса выдается в сторону болота мысами. Почему это так? Потому, что грунт в этих местах плотнее,—видимо, здесь и скрыты остатки древних строений. На одном из таких мысов мы, как говорят археологи, „заложили раскоп“. Что это значит? Выбранный участок делится на равные квадраты со стороной в два метра. После этого весь участок нивелируется. На площади всего участка снимаются слои земли толщиной 20—25 см, причем в каждом слое точно поквратно отмечаются все находки. После каждого вынутаго слоя раскоп тщательно выравнивается и подметается. Тщательно исследуются и стенки раскопа. Здесь должна быть видна последовательность культурных слоев: зольные пятна, зеленоватые слои органических остатков, кирпичные кладки и тому подобное—все это следы сменявших друг друга периодов жизни поселения.

Вот в раскопе показалась кладка стены. Не так просто отличить стену, сложенную из сырцового кирпича, от завала, содержащего обломки того же кирпича и лесса. Но опытный глаз археолога и рука, вооруженная ножом и кистью, нас не подведут. Стена—плотнее, и для внимательного взгляда—особенно, когда земля высыхает на солнце,—здесь ясно вырисовываются швы кладки.

Таким путем, постепенно мы подходим к полу помещения. Расчищаем его и внимательнейшим образом исследуем все находки. Обычно для постороннего взгляда в них нет ничего замечательного: обломки керамики, кости и т. п. Археологи прошлого века не обращали внимания на подобные вещи: они искали одни только предметы искусства и обыч-

но портили памятники, которые могли бы дать историкам бесценные сведения. Для советского ученого даже очень красивая старинная вещь имеет мало цены, если неизвестны точно место и обстоятельство ее находки. Такая вещь нема, и, если можно ее заставить говорить, то лишь сравнивая с другими, о которых известно, где и когда они были в ходу. Зато и совсем невзрачные вещи могут быть очень ценными, если найдены „в комплексе“, если известно, где они были обнаружены, вместе с какими другими вещами, какие культурные слои лежали выше и ниже места находки. Тогда можно сказать, к какому времени относятся вещи, как и где они употреблялись, и перед нашими глазами встанет картина жизни тех далеких времен.

Находки на полу помещения особенно ценны для археолога: только они могут точно сказать о времени жизни помещения. И как рад бывает археолог, если на полу помещения находится монета! Уж она-то укажет нам дату с абсолютной точностью.

А что же было на месте этого сооружения еще раньше? Чтобы узнать это, мы вынуждены пробить пол и разрушить стену помещения. Не беда: все уже тщательно замерено, зарисовано, сфотографировано, нанесено на чертеж.

Ниже мы опять находим пол или поверхность двора, относящегося к более древнему времени. Так продолжается до тех пор, пока археологи не доходят до чистого слоя земли без признаков жизни человека. Это—„материк“.

Что же мы обнаружили в раскопках Калаи-Мира?

Часть верхнего слоя раскопа содержала лишь остатки жизни XVIII—XIX веков. На другом, северном участке раскопа удалось расчистить скрытую поверхность, которую мы могли датировать XV веком. Мы нашли здесь большую зернотерку, очаг и характерную для того времени посуду, в том числе и глазурованную. Этот слой времени Тимура и его потомков оказался очень небольшим, и там, где это можно было проследить, сотрудники отряда устано-

вили, что он лежит на другом слое, где почти нет находок. За этим пустым слоем сразу же идут древние слои. Значит, со времени древности и до XV века здесь никто не жил.

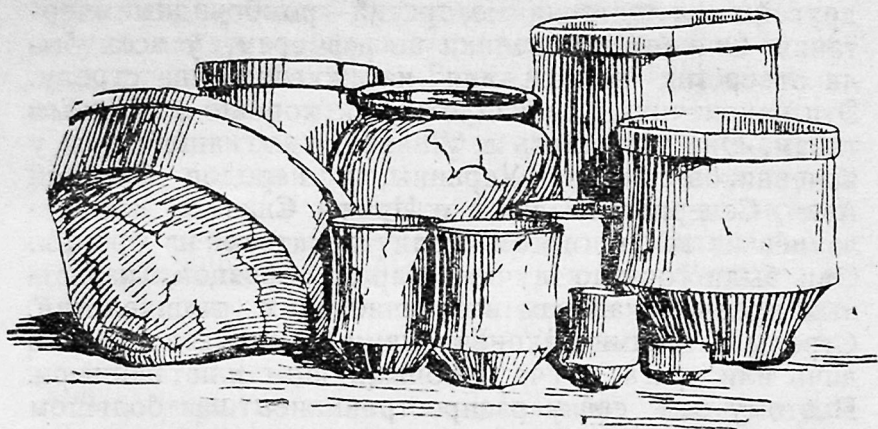
В ходе работы было выяснено, что в южной части нашего раскопа стояло когда-то очень древнее здание. Потом, уже позже, очевидно в I веке до н. э., развалины этого здания были использованы как основание для небольшой меднолитейной мастерской.

Раскопки этого здания дали очень интересный комплекс находок. Это были обломки упавших сверху и раздавленных стеной сосудов. Может быть они стояли в стенных нишах? Стало почти очевидным, что древнее здание погибло сразу, в результате какой-то катастрофы.

Продолжение раскопок на этом участке позволило установить, что слои II—I веков до нашей эры здесь были очень мощными. Значит, жизнь здесь была особенно интенсивной в это время. Но как же была установлена эта дата? Ее удалось определить очень точно. Дело в том, что здесь нашли маленькую монетку, совершенно такую же, как одна из тех, которые были найдены нами еще раньше, в могильнике Туп-хона; та монета тогда еще была определена как подражание монетам греко-бактрийского царя Евкратиды.

В следующем, 1951 году продолжалось обследование древне-бактрийского жилого дома, остатки которого сохранились в самом глубоком слое.

Он был построен из большого квадратного сырцового кирпича (34—36 см по стороне). Стены дома сохранились очень плохо, но все же удалось открыть восемь комнат. Это были длинные узкие помещения; в дверных проемах лежали камни-подпятники для оси деревянных дверей, заменявшие шарниры дверей современных городских домов. В кишлаках до недавнего времени полотнище дверей имело выступы, которые ходили в каменном подпятнике. Каковы были перекрытия—нам еще неясно, но, возможно, что они были легкими, плоскими, сделанными из жердей и



Керамика древней Бактрии

камыша. Судя по сравнительно тонким стенам, здание было одноэтажным.

Особенно много находок дало помещение, на полу которого мы обнаружили остатки очагов. Здесь было много посуды, сделанной на гончарном круге, очень характерной формы: цилиндрические „банки“ с чуть вогнутыми стенками и резким перегибом в нижней части. Сосуды этой формы бывают самых различных размеров: от маленького сосудика в 10 см высотой до большой метровой корчаги. В другой комнате, кроме таких „банок“, мы нашли обломки плоских чаш, изнутри окрашенных красной краской, а снаружи — белой.

В этом же доме мы нашли странные глиняные кружочки. Похоже на то, что они были вырезаны из обломков посуды. Может быть они предназначались для какой-нибудь игры?

Особенно же важной была для нас находка трех бронзовых наконечников стрел. Дело в том, что наконечники стрел хорошо изучены археологами, и по ним можно очень точно определить, когда существовали те или иные комплексы. Один из найденных наконечников напоминал трехгранную пирамидку,

другой имел листовидные, третий—ромбовидные очертания. Они были невелики по размерам, у всех были отверстия—втулки для насаживания на стрелу. Эти наконечники принадлежали к хорошо известным типам. Они появились в VII веке до нашей эры у кочевников-скифов Украины, у народов Средней Азии, Северного Кавказа и Ирана. Сначала они делались из кости, потом стали делаться из бронзы. Они были гораздо лучше старых образцов, известных древним народам в течение двух тысячелетий. Стрелы с такими наконечниками более метко разили дичь или врага, легче пробивали щит или панцырь. Поэтому они сразу распространились на большом пространстве, в различных странах.

Взяв в руки наконечники стрел древних бактрийцев,
„...Мы с уважением рассматривали их,
Как старое,
но грозное
оружие“.

Но наиболее важна была для нас их форма. Эти наконечники стрел видоизменялись в деталях от поколения к поколению. Те, что мы нашли, с уверенностью можно отнести к концу VII—началу VI века до н. э. Итак, вот когда жили обитатели этого дома! Мы, наконец, докопались до древнейшей Бактрии, еще не покоренной царями-Ахеменидами, о которой до нас дошли только смутные слухи, сохраненные греческими писателями.

Что же находилось еще ниже нашего древнебактрийского дома?

Для этого мы стали углублять раскоп и увидели, что под полом дома идет плотная некопанная материковая земля. Значит, древнебактрийский дом—это самый нижний слой, это остатки самого древнего поселения на этом месте.

Чрезвычайно важно, что в Мерве и Самарканде—древнейших центрах среднеазиатской городской культуры еще раньше были найдены слои с похожими наконечниками стрел вместе с близкой по форме посудой. Ниже этого слоя также лежал ма-

терик. Нам удалось установить, что самая древняя посуда, найденная французскими археологами в столице древней Бактрии—Балхе, тоже должна быть отнесена к тому же периоду.

Правда, в Балхе французы заложили узкий неудобный раскоп вроде колодца и не разобрались в порядке слоев, в которых были найдены различные образцы черепков посуды. Посуда, подобная найденной нами, там была, а более древних образцов не было. Значит, и в Балхе—Бактрах, в столице Бактрийского царства, период VII—VI веков до н. э. тоже является самым древним.

Это открытие имеет очень важное значение для историков. Какие-то причины обусловили то, что именно в VII—VI веках до нашей эры создаются важнейшие города Средней Азии, долго бывшие центрами жизни и очагами культуры обитавших здесь народов. А раз были города, то было в этих местах и земледелие, питавшее их. Значит, были и оросительные каналы, потому что без них здешняя земля бесплодна. Значит, в VII—VI веках до нашей эры пролегла какая-то грань в развитии народов Средней Азии. Раньше они не могли орошать земли долин и низменностей, не строили здесь городов, а теперь это стало возможным. Это свидетельствует о каком-то важном сдвиге в развитии производительных сил, а они определяют и развитие производственных отношений. Очевидно, в это время были достигнуты важные успехи в изготовлении орудий, которые позволяли создавать арыки и значительно увеличить количество всего того, что нужно для пропитания. А это в древности всегда позволяло перейти к использованию рабского труда и с его помощью создавать еще больше богатств. Вероятно, общество Бактрии уже с этого времени строилось на рабстве; а чтобы держать рабов в покорности, необходимо было создание государства. Недаром персидский царь Кир считал в VI веке до н. э. бактрийский народ одним из самых могущественных своих противников: очевидно, бактрийцы уже обладали государством, которое могло соперничать в силе с царством

Ахеменидов, владевших половиной территории тогдашнего культурного мира.

Понятно, нет еще уверенности во всем этом, но все же археологические работы вплотную подвели нас к решению вопроса о сложении классового общества в Бактрии. Быть может, недалеко до того дня, когда вопрос о времени сложения бактрийского государства перестанет быть дискуссионным.

Во всяком случае, перед нами следы долгой и разнообразной жизни бактрийского города, в котором процветали ремесло и торговля.

Как уже указывалось, над более древними слоями были открыты остатки литейной мастерской.

Платформа мастерской была ровной и гладкой, местами она выложена сырцовым кирпичом. Мы нашли маленькое приспособление, очевидно, горн для переплавки небольшого количества бронзы. Вокруг этого приспособления была вытоптана площадка, а около валялись обломки маленьких тиглей и кусочек меди.

В средней части раскопа под литейной мастерской оказалась другая ровная площадка, на которой археологи расчистили очень большой глиняный сосуд с вертикальными стенками, раздавленный весом вышележащего слоя земли. Около сосуда вырыта большая глубокая яма. Несомненно, эта находка связана с виноделием и хранением вина. Вся большая яма была заполнена обломками крупных сосудов—хумов и огромным количеством черепков.

На дне ямы мы нашли баранью бабку—астрагал, на котором был выгравирован воин в доспехах, попирающий поверженного врага.

Таким образом, раскопки на Калаи-Мир показали, что под бекской усадьбой XIX века лежит очень древнее поселение. Самые древние слои его относятся к VII—VI векам до нашей эры, наиболее интенсивная жизнь была в III—I веках до нашей эры, а к началу нашей эры жизнь здесь уже замирает.

Долгое время после этого, много веков, место это было заброшено. Только в XV веке на развалинах древних построек возникает какое-то поселение.

После этого жизнь здесь уже не прерывалась до XX века. Нынешний цветущий Микоянабад стоит на том же месте, лишь немного сдвинувшись в сторону.

Наши работы на Калаи-Мире позволили нам также поставить важный теоретический вопрос о заселении людьми долин больших среднеазиатских рек и о начале земледелия на равнинах Таджикистана.

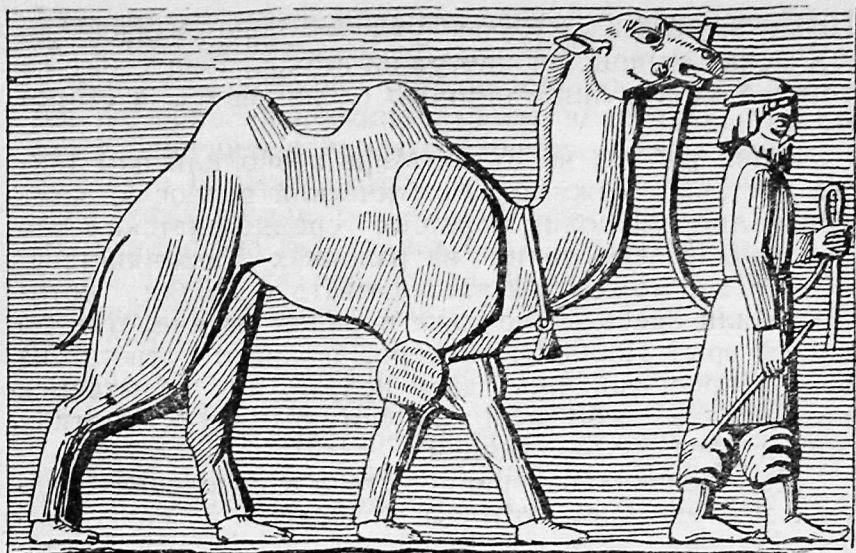
Что же можем мы рассказывать о людях, которые жили здесь в середине первого тысячелетия до нашей эры? Полного, исчерпывающего ответа на этот вопрос, конечно, дать нельзя, но попытаемся представить себе хотя бы самую общую картину жизни древних бактрийцев.

Дом древних бактрийцев стоял в поселении оседлых земледельцев, которые возделывали свою землю, орошая ее искусственными каналами. Канал, проходящий и сейчас у стен городища, был проведен, быть может, еще в те времена.

Из орудий, которыми пользовались бактрийцы в своем хозяйстве, мы знаем каменные терки для растирания зерна (ученые называют их зернотерками). Были, видимо, и железные серпы. Бактрийцы держали домашних животных, в том числе, без сомнения, у них был крупный и, особенно, мелкий рогатый скот—бараны. Изображения древних бактрийцев на известном рельефе из древней столицы Ахеменидов—Персеполя говорит нам и о наличии у бактрийцев верблюдов. Еще древние греки и римляне считали родиной двугорбого верблюда Бактрию.

В древнебактрийском обществе мы уже можем проследить отделение ремесла от земледелия. Это важнейший этап в развитии человечества.

В древней Бактрии это видно лучше всего на примере гончарного производства. Мы находим здесь посуду прекрасной, тщательной выделки. Форма, которую мастер придавал своим изделиям, стала уже очень устойчивой и единообразной, что говорит о существовании постоянных ремесленных мастерских. Изготавливалась посуда на ножном гончарном круге.



Бактриец с верблюдом (по рельефу в Персеполе).

Все это—свидетельство того, что гончарное производство превратилось в отрасль хозяйства, в которой работали профессиональные гончары-ремесленники, и перестало быть только домашним женским производством. Надо полагать, что и другие отрасли ремесла к этому времени были уже столь же развиты и достаточно обособлены.

Строительство больших оросительных каналов, непрерывная очистка их и расширение требовали большого количества рабочих рук. Надо думать, что здесь использовался рабский труд. Не обходилось дело без рабского труда и в ремесленных мастерских.

Уровень развития производительных сил в это время (VII—VI века до нашей эры) в Кобадiane, в Самарканде и Мерве показывает, как мы видим, что у бактрийцев, маргианцев и согдийцев уже были все условия для образования классового рабовладельческого общества. Историки Александра Македонского, при описании походов этого завоевателя в Среднюю

Азию, в конце IV века до нашей эры, показывают нам бактрийское общество этого времени, как классовое. Здесь уже была могущественная знать, которая занимала важные административные посты, владела богатыми землями и жила в укрепленных поселениях.

Таким образом, открыв следы человеческой жизни VII—VI веков до нашей эры, мы открыли, повидимому, первое классовое общество древнего Таджикистана—рабовладельческое общество.

Глава III.

В ГОРОДЕ КУШАНСКОГО ЦАРСТВА.

Одновременно с раскопками на Калаи-Мире мы начали исследование и городища Кей-Кобад-шах. Сейчас это городище представляет ровное поле, засеянное хлопком. Со всех сторон его окружает прямоугольником ряд невысоких оплывших холмов, мягко переходящих один в другой. Это остатки древних стен города. Раскопки самой стены дали нам много интересного. На несколько метров поднималась вертикально стена почти четырехметровой толщины. Она была построена на прочном, высотой в человеческий рост, глинобитном цоколе, частично ушедшем в землю. Сложена она была из толстых слоев глины, переложенных в нескольких местах рядами кирпича. Верхняя ее часть была выстроена из сплошной кирпичной кладки—ведь верхняя часть больше всего подвергается разрушению. Защитники крепости со стены могли стрелять в врагов, но они не могли бы помешать им укрыться под самой стеной. Чтобы этого не случилось, к стене, через каждые 20 метров, пристроены прямоугольные башни. На протяжении тринадцати метров тянутся они вдоль стены и на шесть метров вперед. Враги не могут спрятаться под стеной—меткие стрелы воинов, сто-

ящих на башне, настигли бы их сбоку. А, чтобы враги не укрылись под башней, на башнях сделан еще небольшой выступ вперед на одном углу.

Как же строили такую стену и кто ее строил?

На кирпичях, из которых сложена стена, мы нашли различные знаки, нарисованные обычно пальцем. Тут были просто линии, прямые и косые кресты, были и изображения обыкновенных и фантастических козлов, с двумя головами, вроде сказочного „трани толкая“. Были и знаки, изображающие буквы алфавита, которым пользовались в этой местности во время господства кушан. Что могли означать эти знаки? Зачем они сделаны? В какой степени они могут помочь археологам представить себе жизнь древнего города?

Немало поломали себе голову раскопщики над этими вопросами, и много теорий родилось у них.

Скорее всего дело обстояло так. Строительство стены было очень сложным предприятием. Оно требовало огромного количества кирпичей, множества рабочих рук. Делать их приходилось самим жителям города. Повидимому, жители города были разделены на группы. Может быть в такие группы объединились родственники, может быть соседи. Об этом мы судить не можем. Каждая группа должна была изготовить какое-то количество штук кирпича—ведь производство сырцового кирпича несложная наука и особых профессиональных навыков не требует. И вот, чтобы можно было узнать, сколько же кирпичей изготовлено, каждая группа метила кирпичи своим особым знаком.

Итак, город существовал во время царства кушан. Но ведь мы не знаем точно, когда построена стена. Однако, раскопки позволили нам установить не только это, но даже время, когда стена была отремонтирована и увеличена в высоту. Сама конструкция стены натолкнула нас на мысль о ремонте. Дело в том, что на верху стены, под двенадцатью рядами кирпичной кладки и толстым глинобитным слоем находятся девять рядов кладки из кирпича. А ниже

глинобитные слои переложены только двумя рядами кирпича. Почему? Повидимому, потому, что когда-то эти девять рядов кладки и, вероятно, еще несколько, не сохранившихся, и составляли верхнюю часть стены. Но затем высота стены перестала обеспечивать безопасность города, а может быть она после какого-нибудь сражения была частично разрушена, и жители города сделали ее выше. Определить, в какое время был произведен этот ремонт нам помогли находки в кладке. В глиняный раствор, которым скрепляются кирпичи, часто попадают различные предметы. И в нашей кладке, в швах между кирпичами, мы тоже нашли черепки посуды и, что самое важное, монетки. Маленькие серебряные монетки, найденные в кладке, сразу позволили нам выяснить время постройки верхней части стены. Монетки эти относятся к I веку до нашей эры. Значит, жители города произвели ремонт стены в I веке до нашей эры или немного позже—в I веке нашей эры (ведь монетка была в употреблении раньше, чем ее потеряли; затем она могла некоторое время пролежать прежде, чем попасть в раствор,—поэтому мы не можем принимать в таком случае дату, указываемую монеткой, как абсолютно точную). Это было примерно в то же время, к которому относится литейная мастерская на городище Калаи-Мир.

А когда же была построена первая стена вокруг города, которая составляет нижнюю часть отремонтированной? И в этом нам тоже помогли находки. В глинобитной кладке цоколя под стеной мы нашли много черепков от сосудов. Эти черепки относятся к самому древнему типу, который встречается на этом городище. Мы уже рассказывали, как определяется относительная древность предметов в раскопках; из раскопов внутри городища мы уже знали, какая глиняная посуда на нашем городище употреблялась раньше, а какая позже.

В самом углу под стеной мы обнаружили своего рода свалку. Долгие годы, десятилетия, а может быть и столетия накапливались здесь тысячи черепков, в конце концов образовавшие чуть не двухметровую

кучу. И в нижних частях этой свалки были черепки такого же вида, самого древнего из встреченных на городище. Из этого мы можем заключить, что постройка стены для обороны от врагов была одним из первых дел людей, поселившихся на этом месте. Может быть даже не выстроив как следует домов, живя под легкими навесами, эти люди начали строить оборонительную стену, чтобы под ее прикрытием в безопасности выстроить свои дома. В этом пункте люди поселились примерно в IV веке до нашей эры.

Как же определить такие даты по одним только обломкам посуды?

Тут на помощь приходят данные раскопок на других городищах, например, раскопок французской археологической делегации в Беграме, на территории южной Бактрии, и наших собственных раскопок на городище Калаи-Мир. На этих городищах материал, вполне схожий с найденным на городище Кей-Кобад-шах, как мы уже видели, можно было датировать совершенно точно. Таким образом, и материал из раскопок на городище Кей-Кобад-шах можно рассматривать, как точно определенный во времени.

Много интересного дали раскопки внутри городища. Раскоп был заложен недалеко от северо-западного угла городища. Часть этого раскопа заняли остатки дома III—II веков до нашей эры, в котором мы раскрыли одно помещение полностью, другое — только частично. А в остальной части нам удалось проследить по остаткам деятельности человека всю историю жизни этого города с начала и до его гибели.

Толстые слои, наполненные битой посудой, остатками костей, золой и органическими остатками, разделялись слоями чистой земли. Очевидно здесь, в самом углу города, жизнь была не очень интенсивной. В разное время тут селились люди, затем бросали свое жилище и снова сюда приходили другие. Сначала здесь жили люди во время основания города и строительства первой стены. Затем, очевидно, некоторое время опять жили люди, причем жили



долго. „Культурный слой“, наполненный остатками жизни от этого времени, метровой толщины. Затем люди вновь оставили это место. Только в конце жизни города на этом месте появились люди, но очень скоро ушли. Культурный слой этого времени очень тонкий.

Золотая кушанская монета. В этом раскопе нам встретились любопытные находки. Вот, например, ручка от сосуда в виде головки животного—смешная баранья мордочка с огромными выпученными глазами. А вот статуэтки из глины. Они изображают женщин в острых колпаках, с бусами на шее, со сложенными на груди руками. У самого входа в помещение был врыт в землю большой сосуд с яйцеобразным туловом, высоким горлышком и двумя прямыми ручками. Что держали в нем хозяева две тысячи лет назад? А в углу помещения мы нашли целую мисочку, в которой лежали расколотые бараньи косточки. Мы назвали эту находку „завтраком бактрийца“.

Другой раскоп, почти в середине городища, доставил много хлопот. Дело в том, что в XVIII—XIX веках, когда хозяйничанье местных беков довело до разрушения оросительную систему, в центральной, низкой части города долгие годы стояла вода и грунт здесь настолько уплотнился, что лопатой и даже кетменем с трудом можно было его копать. Мы думали, что такими твердыми будут только верхние слои раскопа, но до глубины 1,5 метров, до которой мы довели этот раскоп (раскоп в углу крепости дошел до материка на глубине 4 м), нам все время казалось, что мы копаем сплошную глинобитную кладку, настолько тверд был грунт. Но вот под лопатой сверкнул какой-то ровный кружок. Монета! Да какая монета! На большом золотом кружке на одной стороне изображен кушанский царь в длинном пластинчатом панцире, спускающемся ниже колен, в

остром колпаке, украшенном перлами. В левой руке он держит трезубец, правую протянул над алтарем. Кругом по краю монеты тянется надпись. А на другой стороне изображена обнаженная женщина, опирающаяся на трезубец, а за ней фигура быка. Надпись на этой стороне—ОХШО—повидимому, следует понимать, как имя божества реки Вахш, а женщина является олицетворением этой реки. Ничего нет странного в почитании божества реки. Ведь вся жизнь людей зависела от их оросительной системы, а значит в конечном счете—от реки. И понятно поэтому, что люди, в те времена еще довольно невежественные, почитали реку, как бога.

Не так часто попадаетея монета в раскопках. Иногда в большом раскопе за несколько лет не попадетсся ни одной. Но находка золотой монеты представляет исключительную редкость. Ведь золотая монета составляла тогда целое богатство. Если человек терял маленькую медную или даже серебряную монетку, он, поискав немного, уходил. Но потерянную золотую монету искали долго и, наверное, наша находка закатилась в такую щель, откуда ее никак нельзя было достать. Значит, здесь было строение и притом того времени, когда в ходу были такие монеты.

Монеты такого типа, как наша золотая, известны. Они есть во многих музеях. Но все они найдены случайно, в составе кладов, и только наша найдена в раскопках, в окружении современных ей вещей.

А через два дня мы окончательно убедились, что все окружающие эту монету вещи действительно ей современны. Внезапно в самое жаркое время дня, в самый тяжелый рабочий час на городище раздался торжествующий крик: „Есть!“ Это означало, что наши предположения подтвердились: в раскопе, в этом труднейшем грунте, на глубине 1,5 метра удалось найти пол помещения, а затем на стенке раскопа рассмотреть обрезы двух стен. В пол помещения были вкопаны три больших кувшина. Один из них был закрыт плоской обожженной глиняной плиткой, другой—маленьким ручным жерновом. А через отверстие в центре жернова в кувшин провалились два малень-

ких, в несколько сантиметров высотой, кувшинчика, повидимому, детские игрушки. Их мы и нашли на дне кувшина, когда с большим трудом вынули наполнявшую его землю.

В самом помещении на полу мы тоже нашли монеты. Это были две медные монеты, которые относились к тому же примерно времени, что и золотая, найденная, как теперь выяснилось, у самой стены помещения с наружной стороны. Может быть, и она оказалась там не случайно. Может быть, владелец, желая спрятать получше, засунул ее в какую-нибудь щель между кирпичами стены, а потом что-то помещало ему вынуть ее? Но нет, таких вещей узнать мы не можем. Разные можно делать предположения, но проверить их теперь нельзя никак.

Планировка древнего города была расшифрована в результате раскопок 1950 и 1952—53 годов.

Несомненно она была правильной, Об этом свидетельствует и то обстоятельство, что раскрытые экспедицией стены домов в юго-западном углу идут точно параллельно второй, внутренней стене города, которая была отделена от внешней узким коридором.

То, что раскопано из остатков жилищ на городище Кей-Кобад-шах, позволяет предположить, что дома в этом городе представляли собою комплексы из нескольких небольших комнат, группирующихся вокруг открытого дворика.

Попробуем же представить себе, как жил найденный нами город. Вот мы приближаемся к нему. Уже издали видны высокие, облицованные светлым сырцовым кирпичем стены с мощными башнями. Перед воротами в северной стене города стоит охраняющая их отдельная, вынесенная вперед башня. Мы пройдем сквозь узкие ворота и оказываемся на широкой улице, пересекающей весь город, а вправо от нее отходят узкие переулочки, разделяющие жилые кварталы. Глухие стены домов, примыкающих друг к другу, прорезаны только воротами, ведущими во внутренние дворики. Именно там, во внутренних двориках, сосредоточена жизнь. Оттуда ведут проходы в жилые комнаты, длинные и узкие, перекрытые пло-

ской крышей на деревянных балках. Здесь в домах работают искусные мастера. Вот горшечник. В широком мешковатом кафтане и шароварах, быстро вращает он ногой гончарный круг и лепит один за другим прекрасные сосуды. Из-под руки его вышел высокий бокалообразный сосуд на изящной ножке. Готово! Он ставит этот бокал рядом с широкой чашечкой и высоким кувшином с двумя ручками. Много уже сосудов разных размеров и форм изготовил он за сегодняшний день. И тут же берется за новый. Что же выйдет из-под его рук? Недолго на этот раз вращался круг. Он снимает маленький кувшинчик с высоким узким горлышком, острой палочкой прокалывает отверстие в боку и, смазав жидким раствором глины, приклеивает недлинную трубочку и ставит этот „чайничек“ сушиться на солнце. Больше он не подходит к кругу. На сегодня заготовлено довольно. Начинается чистовая отделка. Высохшие сосуды он обмазывает тонким слоем жидкоразведенной красной глины, а затем, когда эта обмазка подсохнет, гладкой косточкой быстро проводит сверху вниз по стенкам сосуда. Обработанная таким образом поверхность становится блестящей. Теперь сосуд готов к обжигу. А в углу двора полураздетый человек месит и подготавливает глину. Кто он? Это—единственный раб, принадлежащий нашему горшечнику. Наиболее тяжелая работа лежит на нем. Он должен подготовить глину, заготовить дрова для обжигательной печи.

Но хватит, мы и так задержались в этой мастерской. Вот подалее другая мастерская. Совсем иначе выглядит этот двор. В углу его стоит большая печь, в которой плавится бронза. От нее проведены маленькие канавки к ямкам, в которых установлены каменные формы. Здесь изготавливаются мелкие украшения, перстни и шейные гривны, браслеты и ручные бронзовые полированные зеркала. А в другом углу пылает горн. Удары молота падают на раскаленное железо и превращают бесформенный кусок в лезвие ножа, или сошник, или серп.

В третьем доме происходит работа совсем друго-

го рода. Вокруг столба по высохшим колосьям ходят быки. Хозяин давно привез с полей сжатую пшеницу, и теперь происходит обмолот. Ведь часть жителей города занимается земледелием, их поля, расположенные вокруг города, желтеют золотом колосьев. А через дверь видны женщины, которые, сидя на суфе в чистой, оштукатуренной белым ганчем комнате, прядут шерсть, полученную у кочевников в обмен на изделия ремесленников города.

Но пойдем дальше. Вот перед нами городская площадь. На ней стоит большой храм. Высокие каменные колонны с красивыми капителями поддерживают крышу. Резной фриз с изображениями людей между листьев аканфа тянется вдоль всего фасада. Здесь, в этом храме совершаются богослужения, а на площади перед ним происходит народное собрание.

Но что это за шум? Почему поднялась такая суматоха в городе? Почему все жители выбежали из домов и бегут к городским стенам? Это караульные на стене подали знак, что вдали показались вражеские войска. Днем и ночью в специальных помещениях дежурят сторожа, чтобы во-время предупредить жителей города об опасности. Ведь, чтобы оборонять эти длинные, окаймляющие город стены, нужно участие всех жителей. Прячась за зубцами на стенах и башнях, горожане, ставшие в минуту опасности воинами, пускают стрелы из своих луков в подступающих врагов. Но стоит высунуться из-за зубца, как град стрел, камешков и глиняных шариков, брошенных из пращи, летит в неосторожного. Многие защитники уже ранены. Вот враги бросились на приступ. Но на их головы посыпались груды тяжелых камней, заранее заготовленных на стенах, полилась горячая вода, которую все время подогревают женщины и приносят в больших кувшинах.

Приступ отбит. Но снова и снова бросаются враги, и вот им удалось вскарабкаться на стену. Они рвутся в город, но, спустившись со стены, оказываются в узком коридоре между городской стеной

и глухими стенами примыкающих друг к другу домов. Прорвавшийся отряд уничтожен.

Снова и снова повторяются приступы. Долго длится осада, но стены крепки, а в городе большие запасы пищи. В конце концов, так и не взяв города, враги уходят. Город возвращается к своей мирной жизни.

В обороне города, повидимому, принимало участие все мужское население. И действительно, чтобы все участки стены были защищены, чтобы за каждым зубцом по краям башен, площадок над караульными помещениями и стен стояло по лучнику или метальщику камней—а без этого стены были бы здесь беззащитны,—нужно было, чтобы все мужчины владели оружием. Такая система присуща рабовладельческому строю, когда оружие было в руках у всего свободного населения. Земледелец и ремесленник не был тогда бесправным существом, каким он стал в феодальный период. А число рабов обычно (кроме самых крупных рабовладельческих центров) было значительно меньше, чем число свободных людей.

Конечно, картина жизни города, которую я здесь пытался нарисовать, не возникла на материалах только наших раскопок. Раскопки городища Кей-Кобад-шах дали только часть материала, во многом тут использован материал раскопок других городов Бактрии, например, Беграма в северном Афганистане, Айртама в районе Термеза, наших раскопок на Туп-хоне в Гиссаре и наших разведок в Кобадянском оазисе.

Когда-нибудь городище Кей-Кобад-шах, раскопки которого мы едва начали, будет изучено подробнее, картина станет яснее, те сцены, которые мы нарисовали себе на основании всего, что знали о других городах этого времени, станут определеннее и точнее, может быть и несколько изменятся; но в смутных очертаниях уже и сейчас встает перед нами жизнь древнего города рабовладельцев и рабов, свободных ремесленников и земледельцев,—далеких предков таджиков, сегодняшних хозяев этой земли.

В центре внимания наших работ в эти годы были, как мы рассказывали, постоянные планомерные раскопки городищ, но не прекращались и разведки. В воскресенье, когда рабочие-землекопы, занятые на раскопках городищ Калаи-Мир и Кей-Кобад-шах, отдыхали, научные сотрудники отправлялись в разведочные поездки, обнаруживая все новые и новые памятники древности.

При каждой поездке мы видели растущие с каждым годом хлопковые поля, новые участки степи, освоенные советскими людьми, видели, как меняется вся жизнь таджиков. На бывшей окраине Восточной Бухары, где до революции грамотные люди считались единицами, колхоз „Коммунизм“ имеет библиотеку в несколько тысяч томов. На дорогах постоянно встречаются мотоциклы, машины „Победа“. Их ведут владельцы—колхозники Микоянабадского района.

Земли узкой Кафирниганской долины по правому и по левому берегу орошаются древними каналами, тянущимися на несколько десятков километров. Несколько выше Микоянабада по реке, на левом берегу, сохранились остатки головного сооружения древнего арыка, около которого выстроена небольшая крепость. Без искусственного орошения земледелие в оазисе невозможно, следовательно эта крепость защищала жизнь и процветание всей этой части левобережья Кафирнигана.

Вот небольшой холм—на территории колхоза им. Молотова. Местные жители называют его Таш-тепе. С ним связано предание, которое рассказал нам председатель колхоза, Герой Социалистического Труда, т. Бобогулов, уроженец этих мест и большой знаток местных древностей.

По преданию, один человек, якобы, копал там яму и нашел золотого дракона—Аждахора. Вид чудовища был так страшен, что человек сразу его зарыл, и с тех пор землю на этом холме не копают.

Вообще, в районе Микоянабада много рассказы-

вают и о золотых идолах, и о кувшинах с золотом, которые уходят под землю, как только к ним прикасается рука человека. Большинство этих рассказов создала, конечно, народная фантазия, но все они отражают один неоспоримый факт: в этом районе много памятников старины, и все они ждут своего изучения. Только, если вы будете в Микоянабадском районе, не пробуйте копать землю в поисках этих древностей. Вы только умножите собою число кладискателей, которые портят древние городища и приносят большой вред науке. Производить раскопки можно, только зная, как это надо делать, и на право начать их археологу выдается особый документ— „открытый лист“. Но зато, если вам случайно встретится памятник старины на поверхности земли или при работе на какой-нибудь постройке—сейчас же запишите, как и где он был найден, если сможете сфотографируйте; если это небольшая вещь—перешлите ее по почте в Академию наук Таджикской ССР и во всяком случае—срочно сообщите туда о находке. Этим вы принесете большую пользу науке.

В предместье Микоянабада, в колхозе им. Ворошилова, мы нашли остатки крупных древних сооружений. Тут мы обнаружили базу от колонны из белого известняка. А еще до наших работ там же были обнаружены еще две базы от колонн. Все они относятся к кушанскому времени. Это свидетельства существовавшей здесь жизни, следы городов, украшенных прекрасными памятниками древней архитектуры. Сюда придется еще вернуться археологам.

В тяжелый душный день, когда солнце было скрыто за пылью „афганца“, мы отправились обследовать городище Тахти-Кобад. По дороге, недалеко от колхоза „Янги-юль“, находится большое прямоугольное городище, очень похожее на городище Кей-Кобад-шах.

На самом берегу Аму-Дарьи, против устья Кундуза, расположены развалины Тахти-Кобад. Совсем близко к реке подходят здесь отроги гор, разделяющих долины Вахша и Кафирнигана.

Перейдя эти невысокие горы (машина сюда не доходит), мы оказались перед остатками древнего города. Метров на 6—7 поднимается над рекой городище. На поверхности его во многих местах видны известняковые камни. Они лежат рядом один с другим, образуя прямоугольники. Это—остатки древних стен, сложенных здесь не из сырцового кирпича, а из камня.

Очень интересна древняя печь для обжига кирпича, сохранившаяся на этом городище. Там же мы обнаружили две базы от колонн из полированного известняка.

Выше по течению Аму-Дарьи, ближе к устью Вахша, находится еще одно древнее городище. Правильный четырехугольник стен, сложенных из серого мергелистого известняка, небольшая цитадель. Опять остатки древних каменных построек. И целый ряд архитектурных деталей—стволов и баз колонн, карнизов—в разных местах городища. Нет сомнения, что городище это, которое мы назвали „Каменным городищем“, жило примерно 2000—1800 лет назад.

С каким же древним поселением мы могли бы отождествить это городище, и было ли оно как-то связано с городищем Тахти-Кобад?

Письменные источники сообщают нам, что одной из важных переправ через Аму-Дарью было поселение Мела. Здесь останавливались на отдых караваны, пришедшие со стороны Средней Азии, здесь перегружались товары, словом—здесь заканчивались пути, которые шли из глубины Средней Азии по берегу Вахша и вели за Аму-Дарью в сторону Ирана и Индии.

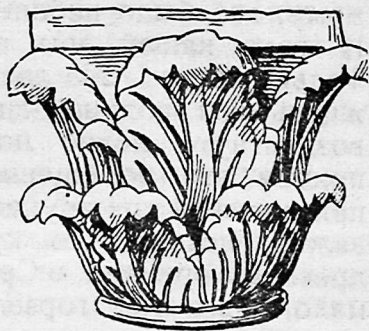
Мы полагаем теперь, что развалины нашего „Каменного городища“ и являются остатками поселения Мела. Самая переправа происходила ниже, по течению Аму-Дарьи, против устья Кундуз-Дарьи, то есть как раз там, где сейчас стоят развалины Тахти-Кобад. Когда-то это была крепость, которая охраняла переправу. Мы не ошибемся, таким образом, если будем считать Тахти-Кобад и „Каменное городище“

остатками поселений, непосредственно связанных друг с другом.

Замечательный архитектурный памятник мы обнаружили на небольшом сильно разрушенном тепе около колхоза „Пахтакор“. Там находилась база от колонны из белого известняка, но такая громадная, каких до сих пор не встречалось. Длина каждой стороны ее квадратного основания равна 1 м. 30 см! База настолько тяжела, что едва ли ее могли принести издалека. Немало труда потрагили мы, чтобы вынуть ее из земли и перевезти в Сталинабад, в Институт истории, археологии и этнографии Академии наук Таджикской ССР. Холм, около которого мы нашли её, стоит посреди хлопкового поля, примерно в 300 м от дороги. Машина не могла подъехать к нему, не попортив хлопка. Но наш шофер, Миша Ефремов, не пожалел ни труда, ни времени. Он оставил на задней оси только по одному баллону и в результате машина прошла точно по междурядьям, не смяв ни одного куста хлопка. База на четыре пятых была под землей. Её раскопали, затем, зацепив тросом, перевернули (первоначально она лежала основанием вверх) и с помощью колхозников попробовали по доскам поднять на машину. Но доски не выдержали её двухтонной тяжести и подломились. Тогда наши сотрудники вместе с шофером выкопали глубокий котлован, в который поставили машину, так, что её борт находился на одном уровне с этой огромной базой. И тогда уже удалось, конечно, тоже с помощью колхозников, погрузить ее на машину. А в Сталинабаде выгрузка оказалась гораздо легче: там нашу базу без всякого труда снял с машины подъемный кран.

Была ли это действительно база от колонны? Ведь колонна, которая стояла на такой огромной базе, должна была достигать высоты более 20 метров. Можно думать, что это была не база, а жертвенник, стоявший в храме, остатки которого и скрывает холм. Тот материал, который был нами получен при „раскопках“ базы, показывает, что сооружение это можно датировать III веком нашей эры.

Правый берег Кафирнигана был, очевидно, менее заселенным в древности, чем левобережье. В своих разведывательных поездках мы отметили здесь большое количество памятников средневековых и значительно меньше памятников рабовладельческого времени. Очевидно, в новую эпоху, наступившую после падения рабовладельческого строя, орошение левобережья пришло в упадок, а в дальнейшем стали осваиваться уже новые земли—на этот раз больше на правом берегу.



Микоянабадский район.
Каменная капитель из
Мунчак-Тепе.

Самым северным городищем на правом берегу было Мунчак-тепе. Оно стоит среди богатых хлопковых полей колхоза им. Сталина, напротив головных сооружений древнего магистрального канала.

Это городище—по плану квадратное; на каждой стороне стоят остатки пяти башен (всего их шестнадцать).

В центре городища обращают внимание остатки какого-то большого сооружения. При осмотре развалин было найдено несколько интересных вещей. Среди них нас особенно заинтересовал обломок хума с оттиском маленькой печати. На печати был изображен двугорбый верблюд, а между горбами—какой-то значок в виде трилистника.

Другой находкой была небольшая (30 см высоты) капитель (верхняя часть) колонны из того же мергелистого известняка, что и обнаруженные прежде базы. Капитель колонны была встречена нами впервые. Эту колонну нашли колхозники при сельскохозяйственных работах, но оставили на поле. Здесь её и подобрали археологи.

Раскопки этого городища дали важный материал. В нижних слоях мы обнаружили несколько помещений, в частности, квадратное помещение. Повиди-

тому, это было небольшое святилище. Примерно в IV веке нашей эры помещения были заброшены. Только через 200 лет, в VI веке, снова появилась жизнь на городище. На развалинах святилища было воздвигнуто новое помещение, тоже квадратное, причем это помещение было перекрыто куполом примитивной конструкции. Это открытие чрезвычайно важно, потому что куполов, относящихся к столь древнему времени, в Средней Азии обнаружено очень мало, и все они гораздо худшей сохранности. Мы можем хорошо датировать это помещение, так как в нем было найдено несколько монет. Но часть монет относится к типу, еще неизвестному науке. Найденное нами здание — один из предков многочисленных монументальных купольных строений, которыми позже во всем мире славилась средневековая Средняя Азия.

И это здание было затем заброшено. Когда оно пришло в ветхость, его забили землей и сверху построили еще одно здание, относящееся к еще более позднему времени, чем нижележащее, к VIII—IX вв. Так, в пределах одного городища, нам удалось проследить жизнь на протяжении нескольких столетий, причем тех столетий, когда в связи с большими изменениями в общественной структуре — переходом от рабовладельческих отношений к феодальным — многие старые города были брошены, а новые зародились на других местах. Этот период во многом еще темен для историков, и археологические известия о нем очень необходимы.

В 10 км севернее Шаартуза находится сильно разрушенное городище, на котором стоит группа развалин из четырех больших зданий; недалеко протекает большой канал. Первые три здания сгруппированы вместе, четвертое стоит одиноко, в стороне. Мы тщательно исследовали эти развалины и пришли к заключению, что все четыре здания относятся к одному времени, а именно к VII—IX векам нашей эры. Эту дату определили, главным образом, по тем приемам, которые были применены строителями этих зданий. Один из этих приемов, как известно

археологам, вошел в это время в употребление и в других местах Средней Азии. Например, мы встречаем его в древнем Пенджикенте: толстые слои сбитой глины—пахсы—чередуются с рядами сырцового кирпича.

Мы осмотрели также и всю прилегающую к этим развалинам местность и еще больше убедились в том, что здесь было раннесредневековое поселение.

В окрестностях Шаартуза, на берегу Кафирнигана стоит большое селение Саят. В этом селении находятся хорошо теперь известные мавзолеи. Впервые их обследовал здесь в 1947 году А. М. Беленицкий. Теперь мы знаем, что это мавзолеи XI—XII века.

На правом берегу Кафирнигана расположено и городище древнего Айваджа. По всей его площади разбросано громадное количество обломков глиняной посуды. По этим обломкам мы установили, что жизнь на этом городище была наиболее кипучей в раннем средневековье.

Важнейшим итогом наших работ на юге Таджикистана было открытие многих памятников, принадлежащих к эпохе рабовладения*.

Было в Средней Азии рабовладение—этот вопрос стоит теперь вне всякого сомнения!

Археологи будут и дальше копать здесь, будут работать и, каплю за каплей, собирать все то, что поможет в создании подлинно научной, марксистской истории таджиков—одного из древнейших народов Средней Азии.

Еще очень много вопросов предстоит выяснить: подробности социальной истории, вопросы религии, культуры и т. п. Но мы знаем теперь, что не только Греция и Рим, не только исследуемые столетиями культуры Египта и Вавилонии прошли через эпоху рабовладения. Перед нами начала вставать „античность“ Таджикистана.

А тем временем, в другой части Таджикской

* С 1952 г. на юге Таджикистана, в Кулябской области и Вашской долине, проводит работы Хуттальский отряд (Б. А. Литвинский и Е. А. Давидович), начавший, между прочим, раскопки памятников рабовладельческой эпохи близ Ворошиловабада.

республики, под лопатой археолога раскрывалась другая, позднейшая эпоха, когда, под давлением жестоких противоречий между рабовладельцами и их рабами, которых они пытались превратить в свои безгласные орудия, пал, наконец, рабовладельческий строй. Но место прежних эксплуататоров-рабовладельцев занял тогда новый класс эксплуататоров-феодалов, закрепостивших ранее свободных земледельцев.

По всему Таджикистану, как мы видели и в долине Кафирнигана, сохранились следы культуры таджикского народа и его предков феодального времени. Но нигде жизнь той поры, которая наступила с падением прежнего строя, не предстает перед нами так ярко, как по раскопкам в долине Зеравшана.



Часть II.

В ДРЕВНЕМ СОГДЕ



Глава I.

АРХЕОЛОГИ НАЧИНАЮТ РАБОТУ.

Кто не знает в Средней Азии реку Зеравшан? Беря свое начало в далеких горах, при слиянии двух быстрых речек, рождающихся из ледников—Матчи и Фан-дарьи, Зеравшан сначала бежит по глубоким ущельям, отгороженный от мира с севера Туркестанским, а с юга—Зеравшанским хребтами, бежит мимо красивых, утопающих в зелени кишлаков со звучными древними названиями—Дардар, Урмитан, Вешист, выходит затем из гор на цветущую равнину—старый Мианкаль, устремляясь к славным городам Самарканду и Бухаре.

Как раз в том месте, где Зеравшан выходит из гор на равнину и умеряет свой бег, лежит небольшой город Пенджикент. Он живописно раскинулся в зеленой долине. Миром и довольством веет

Пенджикент. Настенная роспись. Пирующие дехкане.

от этой картины, когда в ранний утренний час смотришь на город с окрестных холмов. Среди густой зелени виднеются плоские крыши домов, синие струи дыма поднимаются к утреннему небу. Вот старинная купольная постройка у базара, вот рисовый завод, а вот винный. На самом большом здании города блестит сквозь деревья крыша из оцинкованного железа, издали видны яркие беленые стены и широкие окна этого дома. Это — школа-десятилетка. В городе есть еще педагогическое училище, два кинотеатра, городской парк.

В последние годы в размеренной жизни небольшого советского городка появилась новая черта. Каждый год летом на улицах Пенджикента появляется запыленная машина, а то и две. Плотно увязанные тюки и ящики аккуратно закрыты брезентом. На машине запыленные люди, русские и таджики, много молодежи, юноши с планшетками и фотографическими аппаратами через плечо, молодые девушки в широкополых соломенных шляпах и лыжных брюках. Каждый житель Пенджикента знает: это приехали археологи, через день на древнем городище, расположенном на высотах старой террасы Зеравшана, у канала Токсанкариз, у прохладного источника Кайнар-су, который снабжает теперь своей чистой водой городской водопровод, начнутся раскопки. А осенью, когда на платанах появятся желтые листья, начнут перепадать дожди, начальник экспедиции расскажет пенджикентцам в докладе, ставшем уже традиционным, об итогах работ истекшего полевого сезона, о перспективах будущего года.

В переполненном зале районной библиотеки пенджикентцы с вниманием слушают о жизни и культуре древних согдийцев — предков таджикского народа, о памятниках прошлой жизни, погребенной в земле, смотрят небольшую выставку предметов древнего быта, культуры и искусства. Их поражает мастерство древних согдийцев, тонкость и красочность произведений согдийского искусства.

А на следующий день после отчетного доклада — все собрано, тюки и ящики снова уложены, покрыты

брезентом. Машины уходят, увозя археологов до будущего года.

Почему же археологи обратили такое внимание именно на Пенджикент? Почему они неутомимо трудятся здесь каждый год, раскрывая все новые и новые кварталы древнего города, извлекая из-под земли все новые и новые памятники культуры и искусства?

Древний Согд—страна, расположенная в долине Зеравшана и соседней с ним Кашка-дарьи—одна из богатейших культурных областей Средней Азии. Здесь издревле жил человек, по крайней мере две с половиной тысячи лет здесь ведется интенсивное орошаемое земледелие. Согдийцы сыграли важную роль не только в истории Средней Азии, но и в истории Азии в целом.

Согдийцы в свое время мужественно боролись с войсками Александра Македонского, пришедшими из далекой Греции, чтобы покорить своему повелителю всю Азию. Позднее они стали посредниками в торговле шелком между далеким Китаем и Передней Азией и странами Средиземного моря. В VIII веке они оказали упорное сопротивление арабским завоевателям, прошедшим Среднюю Азию огнем и мечом.

У согдийцев была своя своеобразная письменность и обширная литература, ставшая нам известной сравнительно в недавние годы. Они имели своеобразную самобытную культуру, богатые города с развитым ремеслом, вели обширную торговлю с далекими и близкими странами, чеканили свою монету.

Затем они исчезли со страниц истории, уступив место другим народам и, смешавшись с иными племенами, стали предками таджиков и узбеков, до сих пор обитающих на этой территории.

До последнего времени мы не имели согдийских письменных документов с территории самого Согда. Все древние рукописи на согдийском языке, главным образом религиозного содержания, были найдены в Синьцзяне, на территории современной Китайской Народной Республики, где согдийцы в древности имели свои торговые колонии.

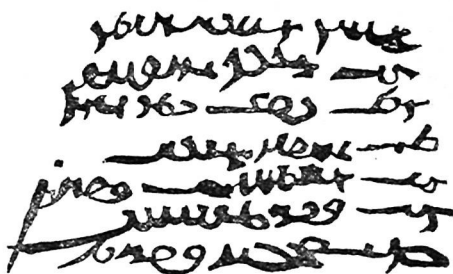
Но вот в 1932 году произошло событие, взволновавшее весь ученый мир. На левом берегу Зеравшана, на высоком утесе, который в народе называют Калаи-Муг (Крепость мугов) пастух Джур Али случайно нашел плетеную корзину, наполненную документами, написанными неизвестными письменами. В прежние времена темный, невежественный пастух бросил бы эту странную находку, не обратив на нее должного внимания. В наше время пастух Джур Али направился по горным тропам в районный центр и принес свою находку в районный комитет партии.

Вскоре весть об этом дошла и до Москвы и Ленинграда. Академия наук послала специальную экспедицию под руководством известного советского ученого-языковеда Александра Арнольдовича Фреймана. В те времена по берегу Зеравшана еще не проходила автомобильная дорога, экспедиции пришлось добираться до места находки вьючными тропами, в осеннюю непогоду.

Раскопки дали еще ряд документов и показали, что на вершине горы стоял замок, теперь почти полностью разрушившийся. Удалось выяснить, что найденные документы составляют часть архива согдийского князя Диваштича, возглавившего в двадцатых годах восьмого века движение согдийцев против арабов. Диваштич стремился поднять против арабов весь Согд, но потерпел поражение и вынужден был оставить столицу своего княжества Пенджикент и отступить в горы. Здесь, в замке на горе Муг, он был осажден и хитростью заманен к арабам, которые его затем вероломно казнили. Архив, в пору отступления взятый Диваштичем с собой, теперь стал никому не нужен и остался лежать в разгромленном арабами замке.

Таким образом мы впервые получили на родине согдийцев ценные письменные документы, составленные самими согдийцами на их родном языке и являющиеся деловыми, хозяйственными записями и частными письмами. К сожалению, трудности расшифровки не позволяли быстро пустить эти документы в научный обиход.

Архив Диваштича оказался связанным с важным периодом в жизни согдийцев. Во-первых, это был период ожесточенной героической борьбы против арабов-завоевателей. Эта борьба наложила отпечаток на всю культурную жизнь среднеазиатского общества.



Замок на горе Муг. Образец согдийского письма.

Во-вторых, это была пора, когда, судя по ряду косвенных данных, в Средней Азии происходила победа новых феодальных отношений.

Таким образом, этот период жизни Согда заслуживал пристального внимания ученых. Ряд обстоятельств указывал на Пенджикент, как подходящий объект для изучения именно этих проблем.

До начала работ Таджикской археологической экспедиции в 1946 году городище древнего Пенджикента было известно плохо. Однако уже с 1936 года там копал археолог-краевед В. Р. Чейлытко, к сожалению, не оставивший никаких научных отчетов о своих работах. В 1940 году городище посетил известный археолог Средней Азии, ныне покойный Г. В. Григорьев.

В 1946 году, обследовав памятники древности в долине Матчи и Зеравшана, Зеравшанский отряд Таджикской археологической экспедиции во главе с начальником экспедиции Александром Юрьевичем Якубовским посетил городище древнего Пенджикента.

Сотрудники отряда вышли из садов Пенджикента, прошли вдоль обновленного, но очень старого канала Токсан-кариз и в том месте, где из подножия холма выбегают чистые струи источника Кайнар-Су, поднялись на возвышенность, увенчанную развалинами цитадели, и перед их взорами открылась замечательная картина.

С севера горизонт был закрыт отрогами Туркестанского хребта, которые к западу становились все

более отлогими, принимали все более мягкие очертания, переходя понемногу в широкую Самаркандскую равнину. Ближе к наблюдателю располагалась зеленая пойма, где среди куп деревьев блестели серебряные петли Зеравшана. Выше раскинулись сады и постройки современного Пенджикента. Еще ближе, вдоль края высокой старой террасы реки проходил канал Токсанкариз. Обрыв старой террасы очерчивал высокое плато, тянущееся на несколько километров на юг и постепенно поднимающееся к холмам, образующим предгорья Зеравшанского хребта, ограничивающего долину с юга. На юго-востоке, за первыми грядами гор поднимались суровые вершины зеравшанских великанов—Чимтарги и Большой Ганзы, покрытые вечными снегами.

Цитадель, на которой стояли археологи, возвышалась на большом холме, отграниченном от остального плато руслом пересыхающего весеннего потока—сая. К востоку от этого сая располагалось древнее городище. Только опытный глаз археолога мог распознать остатки древнего города в „смазанном“ мягком рельефе бугров и холмиков, расположенных по краю старой террасы Зеравшана и плато над саем.

Опытный глаз специалиста улавливал очертания городской стены, следовавшей за рельефом местности, различал ворота, с вынесенной вперед большой башней и двумя наклонными въездами-пандусами, с двух сторон поднимающимися к воротам. Внутри городища, раскинувшегося на площади в 15 гектаров, археолог видел множество бугров, то стоящих одиноко, то связанных между собою едва заметными валами. По ряду признаков можно было сказать, что жизнь на городище прекратилась давно, в самом начале средних веков, что в течение по меньшей мере тысячи двухсот лет городище лежало заброшенным.

К востоку и к югу от городища виднелись выравненные площадки орошавшихся некогда полей, среди них стояли отдельные бугры, бесспорно скрывавшие какие-то постройки. Что это было? Усадьбы сельских жителей? Или, может быть, остатки при-

городного посада, где жили ремесленники? В. Р. Чейлытко в свое время вскрыл к югу от городища несколько холмов, скрывавших, как оказалось, погребальные сооружения. Вот и сейчас по ту сторону дороги, ведущей в селение Кош-тепе, выделяются маленькие бугорки, то вытянувшиеся в цепочки, то расположенные группами. Это, видимо, некрополь — город мертвых, древнее кладбище Пенджикента.

Все говорило о том, что городище Пенджикента даст много тому, кто начнет на нем систематические раскопки.

Археологические раскопки на древнем городище Пенджикента должны были помочь в решении ряда важных исторических вопросов. До сих пор остается нерешенным и вызывает ожесточенные споры в науке вопрос о возникновении феодального строя в Средней Азии. Есть мнение, в настоящее время широко распространенное в советской науке, что в Средней Азии, как и во многих других странах, феодальному обществу предшествовало общество, в основе хозяйства которого был труд раба, что определяло и весь ход политической и культурной жизни общества. Другие полагают, как мы видели выше, что рабовладельческого строя, как господствующего, в Средней Азии вообще не было. Даже те, что признают смену рабовладельческого общества в Средней Азии обществом феодальным, не сходятся в вопросе о времени возникновения и победы феодального строя.

Как раз раскопки городища Пенджикента могли помочь в решении этого важнейшего вопроса истории народов Средней Азии. Дело в том, что на этом городище археолог с первыми же ударами лопат входил в восьмой век, т. е. в тот период, который большинство советских ученых считает временем ранне-феодальных отношений. В крупных городах, например, в Самарканде, интенсивная жизнь протекала на одном месте в течение двух тысячелетий, и поэтому строительные остатки разных периодов перекрывают друг друга, различные поздние ямы и котлованы перерезают более ранние слои. Там про-

сто не осталось сколько-нибудь значительных городских участков, где бы сохранились жилища и общественные здания, относящиеся к одному определенному периоду, в том числе и к периоду VII—VIII вв.

И другой важный вопрос стоит перед историками народов Средней Азии. Для решения его в советской науке сделано уже много, но еще далеко не все выяснено. Это вопрос о происхождении и путях развития феодального города Средней Азии. Выше мы видели, как обстоит сейчас дело с вопросом о происхождении и развитии древнейших типов городских поселений. Здесь же вставал вопрос о феодальном городе. Академик Василий Владимирович Бартольд, передовой русский ученый начала XX века, много сделал для изучения развитого феодального города Средней Азии, однако предложенная им схема во многом требовала исправлений и уточнений, особенно в том, что касалось происхождения и ранних этапов развития этого города.

А. Ю. Якубовский при первом же взгляде на городище Пенджикента установил, что самый облик городской застройки не похож на то, что мы привыкли понимать под обликом средневекового города Востока. Кто видел еще сохранившиеся до наших дней уголки старой Бухары или старого Самарканда, тот знает, что для города периода развитого, зрелого феодализма в Средней Азии характерна беспорядочная городская застройка, узенькие улочки, извивающиеся самым причудливым образом, глухие глинобитные стены без оконных проемов, маленькие закрытые резными дверями калиточки, ведущие во внутренние дворы, вокруг которых теснятся одноэтажные, реже двухэтажные постройки, в основном каркасные. Над морем этих жилых построек, серых, однообразных, с плоскими крышами то здесь, то там возвышаются величественные здания мечетей, медресе, дворцов, своей грандиозностью, яркой многоцветной орнаментацией подавлявшие простого человека, внушавшие ему мысль о бесконечном могуществе власть имущих, о его собственном ничтожестве.

Здесь же было видно, что характер застройки

совсем иной. Бугры, возвышавшиеся на городище, говорили о мощных, монументальных сооружениях, построенных из крупного сырцового кирпича (как потом оказалось длиною до полуметра с соотношением сторон 4:2:1) или же возведенных из так называемой пахсы, т. е. битой глины, уложенной в виде массивных стен. Казалось, что эти бугры скрывают не сплошную городскую застройку, а отдельно стоящие большие здания, большие жилые массивы. Хотелось верить средневековому таджикскому историку Наршахи, который, описывая Бухару, сообщал, что внутри городских стен жили преимущественно знатные семьи и богатые купцы, причем каждая семья имела свой укрепленный дом, стоявший среди садов.

Таким образом, археологам, стоявшим в вечерний час на цитадели древнего Пенджикента, было ясно, что городище древнего Пенджикента может помочь также решению и этого важного вопроса.

А сколько возникает других вопросов! Вопросы товарного производства, ремесла, положения ремесленника в обществе. Вопросы взаимоотношений города и сельской округи. А сколько можно добыть материала для решения вопроса о культуре, религии, нравах, быте, архитектуре, искусстве древних согдийцев. Есть надежда найти еще письменные памятники.

Решено. Здесь будут развернуты широкие раскопки. Год за годом будут работать здесь археологи. Дом за домом, квартал за кварталом, будут они раскрывать, добывая все новые и новые памятники древности, помогая по-новому, полно и подробно, осветить историю одного из древнейших народов Средней Азии—таджиков, а также и других братских народов этой интереснейшей древней страны.

А. Ю. Якубовский и его спутники спустились с цитадели. День кончался, но на голых, раскаленных за день, склонах холма было нестерпимо жарко. Путники свернули к подножию холма, сели в тени большого карагача, напились холодной вкусной воды из источника Кайнар-су. Архитектор В. Л. Воронина нагнулась и подняла с земли обломок толстостенного

большого сосуда. На нем был виден оттиск перстня, сделанный владельцем сосуда еще на сырой глине, до обжига. Обжиг несколько сгладил, как бы зату-манил черты изображенного, но все же перед архе-ологами через столетия ясно обозначился образ дре-внего согдийца, тонкий профиль молодого мужествен-ного лица, повернутого вправо.

Он пришел как вестник давно умершего мира, пришел к живым, словно призывая их открыть людям тайны прошлого.

Глава II.

ДРЕВНИЙ ПЕНДЖИКЕНТ

Работы на городище начались в следующем 1947 году и с тех пор продолжают каждый год во все возрастающем масштабе. Сейчас окончился уже седь-мой сезон раскопок древнего Пенджикента.* 1953 год был годом тяжелой утраты для экспедиции. 21 марта умер основатель экспедиции, ее бессменный руко-водитель, по чьей инициативе началась работа на горо-дище древнего Пенджикента—Александр Юрьевич Якубовский.

Главной заслугой Александра Юрьевича перед экспедицией было, конечно, создание прочного, ра-ботоспособного коллектива, круга преданных делу и науке учеников и последователей.

Успехи дела всегда решают люди. И вот сейчас, оглядываясь назад, на проделанную в Пенджикенте работу, давшую уже немалые результаты, вспоми-наешь, прежде всего людей, с энтузиазмом, с любовью отдавших свои силы, труд, таланты интересному и—научно и политически—важному делу, делу познания прошлого, делу утверждения самобытности и значи-тельности культуры одного из народов Советского Союза, некогда забытого и попранного, ныне же свободного, равного в великой семье народов.

* Эти слова были написаны в 1953 г. (примечание редак-тора).

Прежде всего передо мною встает образ нашего начальника и руководителя—Александра Юрьевича Якубовского. Высокая, подвижная фигура, живой, звонкий голос, седые, зачесанные назад волосы и полные молодого энтузиазма голубые глаза. Быстрой, немного подпрыгивающей походкой, с легкостью, несмотря на свои шестьдесят с лишним лет, он взбирался впереди нас по крутым склонам Пенджикентского городища. Его широкополая войлочная шляпа появлялась тотчас же там, где возникало что-нибудь интересное. Своим молодым энтузиазмом, своей горячей любовью к науке, к стране и народам, которые он изучал, Александр Юрьевич всегда привлекал все сердца, особенно молодежь, заставляя молодых неустанно трудиться, показывая им в этом замечательный пример. А кто из участников экспедиции не вспомнит интереснейших бесед, которые велись на суфе в лагере экспедиции, после ужина, в сумерках угасающего дня? Кто не вспомнит веселых шуток, которыми Александр Юрьевич подбадривал уставших, умных замечаний, брошенных им по ходу раскопок, блестящих докладов, прочитанных им пенджикентцам после окончания сезона полевых работ?

И прежде всего, конечно, Александру Юрьевичу экспедиция обязана выбором замечательного объекта работ. Его научная прозорливость, напряженная работа всего коллектива принесли советской науке открытие сокровищ древнего Пенджикента, замечательных памятников материальной культуры: монументальную архитектуру, неповторимые произведения изобразительного искусства.

Должны мы вспомнить и Алексея Ивановича Тереножкина, известного исследователя археологии Средней Азии, ныне занявшегося скифами Причерноморья. В 1947—1948 гг., когда работы на городище древнего Пенджикента только разворачивались, он помог нам во многом своим опытом сложных раскопочных работ в трудных условиях лессовой почвы.

Алексей Иванович руководил первыми раскопками на цитадели древнего Пенджикента, положив, таким образом, начало раскопкам этого, ставшего теперь

уже знаменитым, городища. Алексей Иванович первым открыл стенные росписи в древнем Пенджикенте.

Начальником Пенджикентского отряда является сейчас Александр Маркович Беленицкий, и его обширным знаниям, его неутомимому энтузиазму мы многим обязаны. Последние четыре года, когда работы в Пенджикенте приняли особенно широкий размах и дали особенно значительные результаты, работы возглавлял именно он. В кепке, сдвинутой на темные очки, постоянно с тешой в руке двигается Александр Маркович от раскопа к раскопу, то и дело спускаясь вниз и давая указания, беседуя по-таджикски с рабочими. А по вечерам, когда лагерь уже давно спит, долго светится огонь в комнатке начальника отряда. Склонившись над дневниками и чертежами, жуя неизменную папиросу и щуря глаза от надоедливого дыма, подводит Александр Маркович итог прошедшему трудовому дню. Придет время, и разрозненные наблюдения, отдельные, пусть кажущиеся сейчас незначительными факты, встанут в стройную систему, станут основой научных исследований.

Архитектор экспедиции Вероника Леонидовна Воронина, художавая, молчаливая женщина, обошедшая пешком чуть ли не половину Средней Азии, человек незаурядного личного мужества и обширных знаний. Она — важное лицо в составе Пенджикентского отряда. Отряд раскапывает преимущественно архитектурные сооружения и без архитектора археологи не могут ступить ни шагу.

Художник экспедиции Юлия Петровна Гремячинская — человек редкого энтузиазма и поразительного трудолюбия. С тех пор, как в древнем Пенджикенте были открыты стенные росписи, она неутомимо копирует их, работая в экспедиции от зари до зари.

Особого слова заслуживает Павел Иванович Костров, главный реставратор Эрмитажа, пришедший в экспедицию из тихих мастерских Эрмитажа с тем, чтобы в поле, на практике проверить свои методы реставрации и сохранения стенных росписей и наладить спасение замечательных памятников искусства,

открытых в Пенджикенте. Павел Иванович работал в экспедиции немного, он появлялся лишь в ответственные моменты, когда нужно было организовать какой-нибудь новый вид работ, а в остальное время с успехом действовали его помощники, Евгения Григорьевна Шейнина и Илона Борисовна Бентович, работающие легко, „без нажима“, с веселой прибауткой и шуткой. Павел Иванович работал в экспедиции не долго, но сотрудники экспедиции успели за это время узнать этого талантливое человека, обладающего к тому же особым мягким юмором. Вот он рассматривает стенные росписи, снимая при этом свои очки, вот он руководит работами по снятию со стен крупных пластов штукатурки с росписью, шутливо бранясь и подбадривая своих помощниц, вот он мастерит что-то в свободную минутку.

Но самое отрадное, что в экспедиции растет молодежь. Заслугой А. Ю. Якубовского является привлечение к делу изучения далекого прошлого Таджикистана таджикской молодежи. В отрядах экспедиции успешно работают, выполняя самостоятельные задания, молодые таджики—аспиранты и студенты. Сейчас двое из них— Н. Негматов и А. Джалилов уже защитили кандидатские диссертации.

Средний командный состав экспедиции, выносящий на своих плечах непосредственную работу на раскопе, это все, можно сказать, воспитанники экспедиции. Олег Большаков, Борис Ставиский пришли в экспедицию студентами-практикантами, сейчас это уже сформировавшиеся научные работники, начальники раскопочных объектов, молодые ученые, вполне подготовленные для решения серьезных исторических вопросов.

Говоря о людях экспедиции, нельзя не вспомнить и самых молодых, тех студентов-практикантов, которые составляют ежегодное пополнение наших рядов, нельзя не вспомнить и о наших рабочих, которые своим самоотверженным трудом, сознательным отношением к делу много способствовали успеху работы в Пенджикенте.

Студенты вносят в наше дело молодой энтузиазм,

задор, элементы здоровой романтики. Работа в прекрасном, далеком краю, замечательные памятники прошлого, добываемые из-под земли, звездные ночи, полные своеобразной прелести, новые интересные люди, незнакомые обычаи, одежда, новая дружба, приобщение к науке— все это привлекает молодежь. Не все из них остаются в экспедиции, но оставшиеся на два-три сезона прочно связывают свою жизнь с изучением истории этого богатого края и населяющих его народов.

Наши рабочие—в большинстве своем тоже молодежь. Конечно, есть и представители старшего поколения: Нуров, Дустов, Курбанов, уважаемые всем составом экспедиции люди, работающие в экспедиции по пять-шесть лет. Но основная масса рабочих—это молодежь. Большая часть сезона падает на каникулярное время для школьников—и вот старшеклассники, студенты педагогического училища—это главные друзья и помощники экспедиции. Хорошо подготовленная, сознательная молодежь с интересом слушает объяснения сотрудников экспедиции, быстро схватывает сущность нашей работы. Глядишь, проработав два-три сезона такой молодой человек становится квалифицированным работником, которому можно давать отдельные самостоятельные задания.

Кому в экспедиции неизвестен солидный, вдумчивый Абдулло Очельдиев, бывший студент педучилища, ныне работающий коллектором в геологической партии; веселый, похожий на своего тезку Насреддин Наджмиддинов, ныне находящийся в рядах Советской Армии. А Васи, прозванный товарищами „историком“ за любовь к этой науке, любимым героем которого был Гарибальди? А щуплый, маленький подросток, которого за малый рост называли „микробом“? Ведь он теперь студент юридического факультета Таджикского Государственного университета.

А девушки! Отраднo видеть за работой бойких, смелых, трудолюбивых девушек, таких как Муясар Бободжанова, как красавица Сарвар.

Они много помогли экспедиции, но и экспедиция в чем-то важном помогла им. Коллективный труд на

интересном поприще, беседы и рассказы старших, дружба со студенческой молодежью—все это помогает работающим в экспедиции юношам и девушкам Пенджикента находить путь в науку, и я думаю, что многие молодые таджики и таджички с благодарностью вспоминают месяцы работы в Таджикской археологической экспедиции.

* * *

Итак, работы начались в 1947 году. В этом году на цитадели древнего Пенджикента Алексей Иванович Тереножкин и пищущий эти строки начали раскопки двора и жилой башни. А. М. Беленицкий начал раскопки в пределах самого города или, как мы часто называем эту территорию древним термином—на шахристане.

Здесь нет возможности, да, думается, нет и нужды рассказывать подробно о ходе работ за многие годы раскопок, перечислять помещения, раскрытые в процессе работ. Достаточно будет, пожалуй, рассказать об особенностях работы археолога в Пенджикенте, показать те основные виды объектов, с которыми приходится иметь дело, поделиться наиболее интересными и характерными случаями, эпизодами работ.

В Пенджикенте, как уже говорилось, мы, в основном, исследуем памятники архитектуры, причем архитектуру, относящуюся к одному периоду. Вспомните рассказ о трудностях работы археолога в Бактрии, на сложных многослойных городищах. Иное дело Пенджикент. Здесь раскопки идут пока вширь, раскрывается большой городской ансамбль, относящийся, в основном, к началу VIII века, т. е. та городская застройка, которую застали ворвавшиеся в мирный согдийский город арабы. Не нужно думать, что раскопки в Пенджикенте легче, чем в других местах. Здесь есть свои и очень серьезные трудности.

Мы начали работать в 1947 году, не представляя себе еще особенностей пенджикентского зодчества, хотя среди нас были люди, много копавшие в усло-

виях Средней Азии и знавшие, что такое среднеазиатский лесс.

Мы знали, как трудно отличить глинобитную стену или сырцовую кладку от завала, состоящего из обломков того же сырца и из натеков лесса, из которого этот сырцовый кирпич в свою очередь был сделан. Но мы не знали, что большинство помещений в домах древнего Пенджикента имели сводчатые перекрытия, частично уцелевшие, что под поверхностью бугров, разбросанных на городище, стоят толстые стены, сохранившиеся на высоту пяти-шести метров, что все эти сооружения готовы обрушиться, как только археолог вынет спрессованный завал из земли и обломков кирпича, веками лежавший в этих помещениях и предохранявший их от окончательного разрушения. Беда, если археолог, начав раскапывать такой бугор на городище Пенджикента, попадет на шельгу свода, т. е. линию, лежащую по центральной оси свода. Но еще хуже, если он попадет в пространство между сводом и вертикальной стенкой второго этажа, заполненное строительным мусором, обломками кирпича и совершенно неотличимое от завалов внутри помещений.

А сколько земли должен археолог вынуть, сколько труда положить, чтобы добраться до пола в узком, длинном помещении с ветхими стенами, высотой в четыре-пять метров.

Главные залы храмов, парадные комнаты в жилых домах знати имели деревянные перекрытия, опиравшиеся, как правило, на четыре деревянные колонны. Залы эти были просторны, достигая площади в 80 кв. м, но раскопки их предъявляли к археологу особые требования. Дело в том, что если такой зал приходил в запустение постепенно, то жители города растаскивали колонны и балки кровли и все следы бывшего перекрытия исчезали. Если же, наоборот, что бывало чаще, зал погибал в результате катастрофы, обычно сопровождавшейся пожаром, то рухнувшие обгорелые балки оставались лежать на месте. Они становились важным документом истории архитектуры и разбирать эти горелые остатки нужно было с ве-

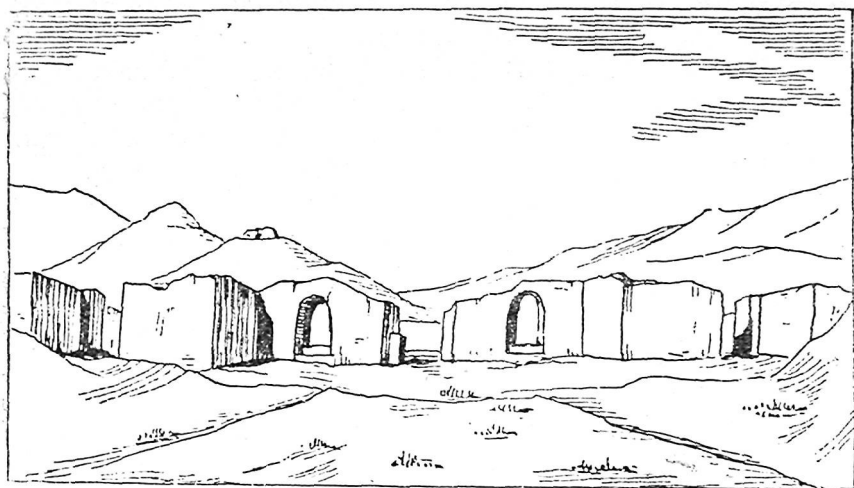
личайшей тщательностью, замеряя и зарисовывая каждую палку, каждое бревно.

Отмечая трудности работ, я не хочу сказать, что все раскопки сводились к раскрытию помещений этих двух типов. Нет, мы копали дворы, с целью выяснить последовательность наслоений, мы вскрывали наусы—небольшие погребальные склепы, мы изучали городские оборонительные сооружения.

Пойдем же за археологами на городище. Вот они цепочкой поднимаются по тропинке, бегущей по крутому склону холма, на котором расположен древний Пенджикент. Впереди спешат студенты, идут рабочие, дальше движутся старшие.

Попросим разрешения у начальника объекта присутствовать при разных моментах работ. Неспециалисту трудно высидеть долго на раскопе. Недаром говорят, что терпение—главная добродетель археолога. Нужно днями, а то и неделями выбирать, выносить на носилках, отвозить на тачках десятки кубометров пустого завала, чтобы иметь возможность спуститься в помещение и добраться до пола, где может лежать монета, датирующая время существования здания, раздавленный сосуд у очага, железный нож. Еще реже попадаются исключительные вещи: предметы из драгоценных металлов, произведения искусства. Но нужно помнить, что современный советский археолог не кладоискатель, он не стремится во что бы то ни стало раздобыть интересные вещи, нет, он изучает сохранившиеся в наслоениях почвы следы хозяйственной и иной деятельности былых поколений.

1947 год. Вот размечается первый бугор на городище. Место выбрано начальником экспедиции. Здесь большое, гладкое пространство, которое мы считали главной городской площадью, окаймленно целым рядом бугров. Особенно интересными показались нам два бугра, стоявшие в западной части площади, имевшие подковообразную форму. Сначала начали работы на южном бугре. Раскопки вел А. М. Белецкий. Уже к концу первого сезона стало ясно, что выбор был сделан правильно: внутри бугра раскры-



Пенджикент. Раскопки храма.

валось интереснейшее здание. Были вскрыты некоторые вспомогательные помещения и половина главного зала, общий характер которого позволил руководителям работ уже тогда высказать предположение, что мы имеем дело с храмом. Зал этот был открыт на восток, деревянная кровля его, обрушившаяся в результате пожара, покоилась на четырех деревянных колоннах, стоявших на каменных базах. В течение первого сезона были открыты только две базы в южной части зала. На западной стене была открыта ниша, где, как видно, некогда помещалась сидящая фигура божества. Стены зала были обожжены огнем, но можно было предполагать, что некогда, до катастрофы, которую мы все связывали с арабским завоеванием, стены зала были покрыты живописью.

Догадки эти подтвердились удивительным образом в следующем, 1948 году, когда А. М. Беленицкий продолжил раскопки южного бугра (объект I), а А. И. Тереножкин начал раскопки северного бугра (объект II).

В этом втором бугре оказался такой же зал, как и в первом, кровля в нем также покоилась на четырех колоннах, также не было у него восточной

стены, так что лучи восходящего солнца проникали прямо в глубину зала. Все эти обстоятельства утвердили нас в мнении, что это храмы. Но еще одно важное, самое замечательное открытие было сделано в том же зале. При расчистке южной стены центрального зала объекта П А. И. Тереножкин заметил на серой лессовой штукатурке красочные пятна — красные, желтые. Через несколько часов работы было уже ясно, что пятна краски объединяются, связываются тонкими линиями. Нет сомнения! Это живопись! Третий раз, если не считать мелких и неясных находок, на территории Советской Средней Азии была найдена художественная стенная роспись. Мы еще не знали тогда, какие сокровища скрывает пенджикентская земля, мы еще не знали, что в 1953 году мы будем обладателями десятков больших фрагментов росписи с разнообразными, часто до сих пор загадочными для нас сюжетами, обладателями великолепной скульптуры, но и первая находка была значительна.

Но что было делать с найденной живописью? Раскрывать ее дальше? Пробная расчистка стен показала, что живопись есть на всех стенах зала и айвана — открытого портика, вводящего в зал.

Через несколько дней оказалось, что живопись есть и в первом объекте.

Раскрыть живопись означало подвергнуть ее опасности разрушения. Пенджикентский отряд, не предполагая найти росписи, не имел в 1948 году никаких средств для закрепления и сохранения живописи. Да не были и разработаны методы обработки росписей. Но как не раскрыть росписи? Как не увидеть, что таится в согдийской земле? Было решено открыть росписи. Художник экспедиции С. В. Вознесенский сделал копии открытых росписей, а затем они были снова закрыты землей. Сотрудники экспедиции взяли несколько небольших кусков штукатурки с различным красочным слоем.

Эти куски были переданы для изучения заведующему мастерскими художественной реставрации Государственного Эрмитажа, уже знакомому нам

Павлу Ивановичу Кострову. Целую зиму проводил опыты Павел Иванович. Вопросы закрепления и сохранения стенных росписей давно уже встали перед музейными работниками. Еще перед первой мировой войной известный русский ученый Сергей Федорович Ольденбург привез из Синьцзяна богатейшую коллекцию художественных росписей, украшавших стены буддийских храмов, высеченных в скалах.

Художник С. М. Дудин, руководивший снятием этих росписей со стен, а затем и другие специалисты работали над сохранением для потомства этих замечательных памятников искусства. Но нужно признать, что опыты эти, в общем, были неудачны. Поверхность росписей закреплялась органическими веществами, такими как желатин и осетровый клей, которые не проникали в глубь штукатурки и быстро разлагались. Кроме того, отдельные куски живописи загипсовывались в монолитные блоки, тяжелые и неудобные для помещения на выставку. Но главной бедой было не это. Оказалось, что со временем при определенных условиях начинается кристаллизация гипса. Кристаллы гипса попадают в штукатурку, как бы расщепляя ее, и разрушают живопись.

Таким образом, оказалось, что, находясь на музейном хранении в Государственном Эрмитаже, синьцзянские росписи начинают портиться. Это было совершенно нетерпимо. И реставрационные мастерские Эрмитажа начали опыты. За последние годы советская химическая промышленность предоставила для нужд народного хозяйства, для научных исследований весьма ценную продукцию: синтетические смолы. Они употребляются для самых разнообразных нужд и здесь нет возможности говорить об областях их применения. Но неожиданно они оказались полезными и в музейном деле, и в археологии. Прозрачная, без цвета и запаха синтетическая смола, проникая внутрь хрупкого и ветхого предмета, как бы обволакивает его, предохраняя от разрушения и гибели. Павел Иванович Костров делал даже такой опыт: он пропитывал раствором синтетической смолы столь хрупкую вещь, как пепел, образующийся

на горящей папиресе. Маленький серый цилиндрик становился настолько прочным, что его можно было бросать на пол и он не разбивался.

В разгар опытов по применению синтетических смол для закрепления крупных музейных предметов в Ленинград прибыли куски штукатурки из Пенджикента. Появление новых замечательных памятников искусства, которые нужно было спасти для науки, удвоили энергию реставраторов.

Открытые на два года раньше С. П. Толстовым стенные росписи древнего Хорезма также закреплялись синтетическими смолами. Там были избраны клей БФ и поливинилацетат. Но эти вещества оказались не вполне пригодными, особенно при закреплении синьцзянских и пенджикентских росписей. Дело в том, что в Хорезме были найдены, в основном, небольшие куски, упавшие со стен и сохранившиеся в кирпичных завалах внутри помещений. Синьцзянские росписи представляли собою целые большие композиции, а пенджикентские—покрывали собою стены зданий, и никто не знал, в каком количестве могла появиться там живопись.

Вся зима 1948—49 г. г. ушла на выработку способа снятия росписей со стены и на выбор подходящей во всех отношениях синтетической смолы. К лету уже все было готово и можно было отправиться в поле. В качестве основного закрепителя был избран полибутилметакрилат и была разработана вплоть до мелочей методика снятия живописи со стен.

Представим себе на минуту какая задача стояла перед реставраторами.

На стену, выложенную из сырцового кирпича и достигающую полутора метров в толщину, наложена в несколько слоев глиняная штукатурка, причем, в отличие от других районов Средней Азии и Центральной Азии, в этой штукатурке нет примеси соломы или камыша, которые содействуют лучшей связи частиц штукатурки между собой. Пенджикентская штукатурка, особенно в местах изломов и трещин, легко осыпается, при прикосновении оставляет на пальцах тонкую, порошкообразную пыль. Эта

штукатурка часто покрывалась слоем алебастрового грунта, на который потом наносилась живопись. Алебастровый грунт с веками, особенно под воздействием влаги, начинал шелушиться, отслаиваясь от штукатурки мелкими чешуйками, унося с собой красочный слой, а, следовательно, и произведение искусства, украшавшее некогда стену. Эти картины, большие композиции, занимавшие целые стены, длиною до восьми-девяти и высотой до пяти-шести метров, были выполнены так называемыми клеевыми красками. В этих красках красящее вещество было, в основном, минерального происхождения, связующим веществом в красках был, вероятно, вишневый клей или нечто подобное. Связующее вещество, разумеется, давно уже разложилось и исчезло. От краски остался только порошкообразный краситель, который стирается и мажется при малейшем прикосновении.

Следовало, прежде всего, закрепить поверхность живописи так, чтобы краска не стиралась и можно было проделать ряд сложных действий по снятию живописи со стен. Но закрепитель должен быть таков, чтобы возможно меньше изменять цвет и фактуру живописи и быть практически неизменным, т. е. не менять цвет и характер росписей и в дальнейшем. Затем уже нужно было снять роспись со стены, т. е. отделить пластом, не разломав ее, не искрошив, уложить затем этот пласт штукатурки с рисунком на внешней поверхности в какую-то тару и перевезти затем на расстояние около пяти тысяч километров от места находки.

Как видите, задача нелегкая!

И вот летом 1949 года работы по снятию живописи начались. Павел Иванович и его помощники промазывали неоднократно поверхность стен раствором синтетической смолы, пока этот раствор не пропитывал штукатурку с росписью на глубину 3—4 мм.; и таким образом получилась как бы твердая доска, недоступная, между прочим, действию влаги. 17 августа 1949 г. неожиданно над Пенджикентом пролетел редкий в это время года ливень с градом. Он явился

строгим экзаминатором для П. И. Кострова и его бригады. С закрепленных участков стены дождь скатывался, совершенно их не повреждая, в то время как на соседних участках, где не было закрепленной живописи, на серой штукатурке образовывались мелкие щербинки, словно оспины.

Когда поверхность живописи становилась достаточно прочной, ее разрезали на куски, удобные для снятия. Реставраторы, конечно, стремились к тому, чтобы не нарушить рисунка, чтобы разрезы пришлось по фону или маловажным деталям. Потери на разрезах не превышали трех миллиметров. Затем поверхность живописи заклеивалась марлей. Потом, в лаборатории, эта марля будет снята, все мы знали это, но все равно было страшно смотреть, как проворные женские руки накладывают марлю на мерцающие на темном фоне лица богов и героев и безжалостно мажут марлю каким-то составом, издающим резкий запах спирта. Быстро движется широкая кисть и исчезает под марлей четверорукая богиня с рыжими косами, изысканные знатные юноши, скачущие на боевых конях, скорбные женщины, оплакивающие смерть юного героя.

Куски живописи заклеены марлей. К ним прилажены деревянные щитки с металлическими закраинами, плотно входящими в щели разрезов. Начинается самый ответственный момент работы—снятие живописи со стены.

Сейчас наши молодые реставраторы несколько изменили первоначальную технологию и, кроме того, имея большой опыт, чувствуют себя гораздо более уверенно. Но в 1949 г. процесс снятия росписей со стены, первые опыты такой работы, проходили с большим напряжением сил и нервов, и Павел Иванович не допускал никого присутствовать при этом ответственном деле.

Помню, как я, бывший в тот год начальником Пенджикентского отряда, вместе с архитектором Л. С. Бретаницким, нарушив запрет Павла Ивановича, осторожно подошел и с соседнего бугра стал наблюдать за работой. Снятие росписи шло, как слож-

ная хирургическая операция. Павел Иванович размеренными движениями выбирал специальным инструментом собственного изобретения размельченную землю из-за слоя штукатурки. Его сотрудницы насосами подавали воду в образовавшуюся щель и таким образом размягчали плотную кладку стены. Постепенно слой штукатурки, прижатый к деревянному щитку, повторяющему форму снятого куска, отделялся от стенки. Когда вся размягченная часть стенки вынута из-за слоя штукатурки, снимающийся кусок опрокидывается вместе со щитком и оказывается лежащим на щитке „лицом“ вниз. Снятие кончено. Но мы с архитектором не смогли увидеть этого конечно-го момента. Павел Иванович заметил нас. Спокойно он взял насос из рук ассистентки и направил в нашу сторону тонкую, длинную струю воды. Поняв этот ясный намек, мы спустились вниз с холма.

Теперь наши реставраторы уже не просят отойти „посторонних“ — наоборот, они охотно принимают экскурсантов.

Когда кусок живописи снят, его заднюю сторону пропитывают смолой. Затем заливают весь кусок предохранительной мастикой, состоящей из воска и канифоли, и закрывают крышкой, так что первоначальный щиток становится дном ящика. Кусок живописи готов к отправке! В таком виде он перенесет любую транспортировку.

Иногда реставраторам удавалось провести буквально виртуозные расчистки и снятия. В 1950 году в одном из помещений при закреплении живописи оказалось, что на одном из слоев штукатурки, под верхней живописью имеется другая, более ранняя, закрытая поздней. Реставраторам удалось не только снять роспись со стены, но и снять одновременно второй слой штукатурки, на котором с обратной стороны проступало сквозь тонко расчищенный слой алебастрового грунта зеркальное изображение более ранней живописи.

В 1952 году из Пенджикента в Ленинград пришла телеграмма: найдена скульптура! Это была важная новость. Правда, замечательные памятники древней среднеазиатской скульптуры уже были нам известны



Пенджикент. Глиняная скульптура.

по раскопкам В. А. Шишкина под Бухарой и С. П. Толстова в Хорезме. Но в Пенджикенте скульптуры в большом количестве еще не было, а каждая такая находка—важное приобретение для науки. Эту скульптуру нужно было во что бы то ни стало сохранить. Реставраторы, работавшие в Пенджикенте, уже прекрасно умели снимать живопись. Но скульптура—это дело особое, более сложное и они звали своего руководителя. В день получения телеграммы начальник экспедиции А. Ю. Якубовский, П. И. Костров, специальный фотограф и автор этих строк вылетели на самолете из Ленинграда. Через день мы уже стояли в айване северного храма и, затаив дыхание, смотрели на поразительный рельефный фриз, украшавший стены айвана, ведшего во двор храма.

Нужно было на ходу разработать способ закрепления и снятия скульптуры. Здесь приходилось снимать со стен не тонкий слой штукатурки, а большой, массивный слой сырой, хрупкой глины. Но трудности были преодолены, и к концу сезона скульптура была снята, упакована и отправлена в Ленинград в лабораторию Государственного Эрмитажа.

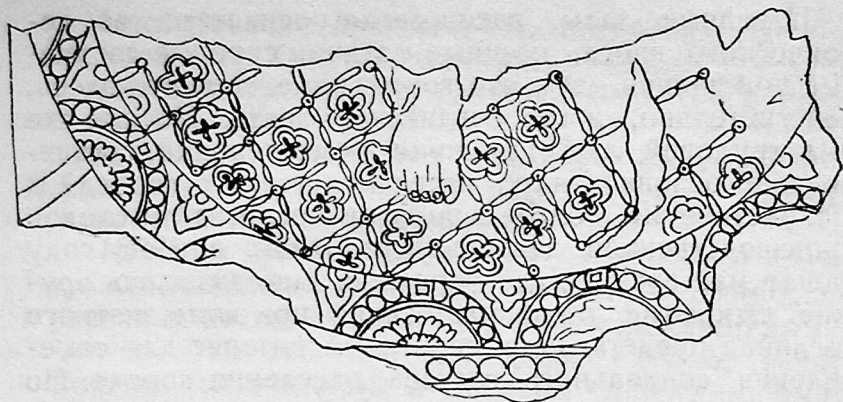
В лаборатории живопись проходит обработку в обратном порядке. Ее вынимают из ящиков, смывают спиртом марлю, заклеивающую изображения, удаляют излишек смолы, пропитывающей штукатурку, с целью вернуть живописи ее первоначальный колорит, несколько затемненный при усиленной пропитке в по-

левой обстановке. Затем куски росписи монтируются на металлические листы с загнутыми краями, которые составляются вместе и помещаются на подрамники, снова образуя единую композицию, как некогда на стенах пенджикентских храмов. Теперь их можно помещать на выставку.

Пока реставраторы заняты своим сложным и важным делом, археологи продолжают работу.

Изучение храмов продолжалось. Оказалось, что это большие комплексы, что главные залы, открытые в первые два сезона работ в Пенджикенте, являются лишь центрами сложной архитектурной композиции. В 1949 году началось изучение жилых кварталов города. Пишущий эти строки приступил в этом году к раскопкам группы бугров, расположенных на восточной стороне главной городской площади. Эти бугры составляли сложную фигуру, вытянутую с севера на юг. Нам казалось, что мы имеем здесь дело с большой постройкой дворцового характера. В полевой обстановке мы даже часто называли этот третий объект наших работ на древнем шахристане „дворцом Диваштича“, предполагая, что он действительно мог быть обиталищем этого согдийского князя. Мы готовы были утвердиться в этом мнении, когда в этом же году в большом парадном зале, раскрывавшемся на третьем объекте уже знакомым нам С. Б. Певзнером, была обнаружена новая интересная роспись. Медленно выбирается земля из глубокого раскопа, вереница носилок движется взад и вперед. Только небольшой слой завала отделяет нас от северной стены зала. И вот, отслаиваясь, упал очередной ком земли и в образовавшемся пространстве вдруг засверкал, как драгоценный камень, кусок стены, покрытый яркосиней краской. Это драгоценная краска—она готовится из толченого камня—лазурита, который добывается только в припамирских горах. В средние века покупатель на базарах Азии клал на чашку весов столько золота, сколько нужно было, чтобы уравновесить краску из лазурита, лежавшую на другой чашке.

Все мы столпились около этого чуда. Каждый га-



Пенджикент. Деталь настенной росписи.

дал, что это такое. Одному мерещился рукав одежды, другому какой-то орнамент. И только потом, расчистив большой участок стены и разобравшись в плохо сохранившихся деталях рисунка, мы поняли, что это был кусок чепрака, лежавшего на фантастическом золотом звере, на котором восседала колоссальная фигура божества или человека. К сожалению, от этой фигуры осталась только босая ступня огромной ноги!

Жилые дома вскрывались и на других участках городища. Постепенно удалось уловить некоторую закономерность планировки жилищ: центром жилого комплекса всегда являлся уже упоминавшийся выше парадный зал. С ясной закономерностью в центре группы сводчатых помещений всегда выявляется такой парадный зал с деревянным перекрытием, покоящимся на четырех колоннах. Первоначальное представление о том, что каждый бугор на городище скрывает в своих недрах по одному зданию, вроде тех, что описал упоминавшийся выше таджикский историк Наршахи, оказалось ошибкой. Эти бугры скрывали лучше сохранившиеся, наиболее высокие части целых жилых кварталов. Застройка в городе оказалась сплошной. Вскрыв большие площади жилых кварталов, мы только в 1953 году нащупали городскую улицу, настолько тесной была застройка.

Парадные залы, расписанные сюжетами из героического эпоса, мощные кладки, суровые сводчатые помещения—все это говорило о том, что здесь, действительно, жила согдийская знать. Но где же был трудовой люд, где жили ремесленники, составлявшие основное ядро населения всякого города? В шахристане мы долгое время не могли найти следов производственной деятельности, лишь в 1953 году нашли мастерскую, где, вероятно, выделывалось оружие. Открытие такой мастерской при доме знатного согдийца представляло серьезный интерес для определения социального состава населения города. Но производство оружия—это особый вид ремесла и обнаружение его при жилище представителя знати еще не решало вопроса о положении ремесленника в ранне-феодальном согдийском обществе вообще. Внимание археологов было обращено на пригородное поселение, расположенное к востоку от города. Сначала мы склонны были считать, что это сельские усадьбы. Но раскопки показали иное. Оказалось, что это и есть дома трудового ремесленного люда. В этих зданиях Нуман Негматов и Олег Большаков, производившие здесь раскопки в 1951—53 гг., обнаружили по три-четыре комнаты, из которых одна была жилой, остальные же являлись хозяйственными и производственными помещениями. Здесь не было больших парадных залов с резными колоннами и пышными росписями на стенках. Здесь не было высоких сводчатых помещений. Все было гораздо скромнее. Стены, как правило, были глинобитные и только своды и арки проемов были выведены из кирпича. Раскопки показали, что в каждом доме был пандус, ведущий на крышу.

В этих пригородных домах были обнаружены и производственные помещения. В одном археологи нашли остатки стекольного производства, в другом—давальню для производства вина, согдийский чорхшт. Отстойник для сока вмещал до 2000 литров, что свидетельствует о том, что это производство носило товарный характер и не было предназначено для удовлетворения личных нужд виноградаря.

Исследование пригородного поселения еще только началось. Оно должно дать важные результаты для истории хозяйства ранне-феодалного общества Согда.

С 1948 года началось изучение большого пенджикентского кладбища—города мертвых, расположенного к югу от шахристана.

Как уже упоминалось выше, согдийское кладбище представляло собою ряд наземных сооружений, раскопки которых были поистине увлекательным занятием. Там работала молодежь. Работы, начатые Олегом Большаковым и Борисом Стависким, были с успехом продолжены Еленой Мончадской. Сначала, еще не зная в точности структуру сооружения, археологи подходили к раскопкам погребальных склепов-наусов очень осторожно.

Здесь, безусловно, помогли работы, производившиеся еще до Великой Отечественной войны под Самаркандом безвременно погибшим нашим товарищем археологом Иваном Александровичем Сухаревым. Кое-что мы знали о раскопках, произведенных здесь же в Пенджикенте В. Р. Чейлытко.

Но потом, когда молодые сотрудники освоились с раскопками наусов, дело пошло быстрее. В настоящее время нами вскрыто около тридцати погребальных сооружений. Оказалось, что они сосредоточены не только к югу от шахристана, но и разбросаны среди зданий ремесленного населения. Отдельные погребения были обнаружены прямо в загородных домах.

Так шли в течение семи сезонов раскопочные работы на древнем городище Пенджикенте. Тысячи квадратных метров городских и пригородных земель были раскопаны археологами и в результате этих работ выяснилась сложная картина экономики, быта, культуры древних согдийцев. Многие еще в этой ушедшей от нас жизни древнего общества остаются неясным, но многое уже приобрело достаточно четкие очертания.

Какова же картина политической, хозяйственной и культурной жизни небольшого согдийского горо-

да VII—VIII веков, как она встает перед нами в результате раскопок, проведенных в Пенджикенте Таджикской археологической экспедицией?

Глава III.

КУЛЬТУРА ДРЕВНЕГО СОГДА.

Путники едут от Самарканда уже третий день.

Притомились кони, глухо брякают колокольчики верблюдов. Водитель каравана то и дело посматривает в пыльную даль. На горизонте слева и справа поднимаются горы, малодоступная страна гор и стремительных потоков, льда, облаков и тумана—таинственный Буттам впереди. Город Пенджикент, вотчина князя Диваштича, уже близко, еще два-три поворота, еще две-три гряды холмов и перед путешественниками открывается вид на город. На отдельном холме высится цитадель. На светлом небе вырисовываются зубцы стены, за ними поднимается жилистая башня. От цитадели оборонительная стена тянется вверх, на господствующую над всей местностью гряду и там стоит сторожевая башня, откуда открывается великолепный вид на всю долину Зеравшана. Другие мощные глинобитные стены тянутся от цитадели к городу, пересекая узкое русло безводного сейчас сая.

Путники сворачивают с дороги вправо, поднимаются вверх по руслу сая. Последний поворот—и перед ними главные южные ворота города. Слева высится большая выносная башня, которая должна обеспечить фланговый обстрел противника, штурмующего ворота. Ворота, большие двухстворчатые ворота из могучей арчи, окованные железом, открыты. Сейчас мирное время, сейчас белый день. Сторож у ворот внимательно осматривает караван, идущий из Самарканда.

Сразу за воротами начинается улица, которая тянется, слегка поднимаясь в гору, внутрь города. В начале этой улицы возвышаются два больших зда-

ния. В каждом из них по три этажа. На пирамидальном глинобитном цоколе возвышается сырцовая кладка стен. Выше идут галереи, выносные балконы на башнях. На плоской кровле видны фигуры женщин, раскладывающих фрукты для сушки.

Дальше изгибается улица и с двух сторон на нее выходят высокие мощные стены домов, выложенные из сырцового кирпича. Аккуратная кладка лишь кое-где прерывается узкими оконными проемами.

Улица выходит на городскую площадь. При входе в нее высится еще одно большое трехэтажное здание. Справа тянется большой квартал самых богатых домов города, а слева видны ограды дворов двух храмов. Порталы, ведущие в эти храмы, украшены яркими росписями и рельефными изображениями богов и волшебных чудищ.

Идя вдоль жилых массивов города, нельзя различить, где кончается один дом, где начинается другой. Внутри домов ведут неширокие проемы, закрытые резными дверями. Входящий попадает в коридор, а затем в продолговатую прихожую. Оттуда вход ведет в парадный зал. После полутемных переходов кажется, что в зале очень светло. В центре потолка большое отверстие, откуда льется яркий свет. Деревянные балки потолка, покрытые тонкой резьбой и раскрашенные, опираются на четыре стройные колонны.

Вдоль стен тянутся глинобитные возвышения—суфы, покрытые пестрыми тканями и подушками, а сами стены украшены разнообразными росписями. Здесь собирается семья по вечерам, здесь принимают гостей. А жилые комнаты расположены дальше, в глубине дома, и представляют собой, как уже говорилось, высокие сводчатые помещения. В них всегда царит полумрак. Слабый свет пробивается только в небольшое окно, устроенное в верхней части торцовой стены. Нет никаких печей или отопительных устройств, никакой мебели в полном смысле этого слова. Пища, как видно, приготовлялась во дворах, которые до сих пор еще плохо изучены.

Во многих домах над первыми этажами возвышались еще вторые, более легкой конструкции. Они,

повидимому, занимали не всю площадь над первым этажом. Так, над парадными залами, где были большие светлые люки в потолке, не могло, разумеется, быть вторых этажей. Да и над сводчатыми помещениями вторые этажи возводились далеко не всегда. Комнаты второго этажа возвышались как небольшие башенки над площадками крыш, где протекала значительная часть жизни горожан. Здесь они спали в жаркое время года, здесь они сушили фрукты и овощи, здесь играли дети, а в вечерние часы любили посидеть взрослые, каждый со своим делом—посидеть и побеседовать, глядя на освещенные вечерним солнцем горы, на крыши и башни родного города.

В верхние этажи и на крыши вели спиральные наклонные ходы-пандусы, своего рода лестницы (со ступенями или без них), помещавшиеся в специальных клетках, в центре которых устанавливался мощный кирпичный столб, вокруг которого и вился пандус.

На один парадный зал, как правило, приходится три-четыре сводчатых помещения, иногда больше. Повидимому, такой жилой комплекс занимала одна семья, в которую, помимо родственников, входили также и слуги, а, может быть, и некоторое количество домашних рабов и других зависимых людей, которые обслуживали богатую семью и изготавливали для нее кое-какие предметы утвари и домашнего обихода.

Вскрытые археологами на территории древнего шахристана жилища действительно принадлежали семьям согдийской земельной знати, жречества и богатых купцов. Старый таджикский историк Наршахи рассказал нам правду. Эти слои населения и являлись основными жителями шахристана и хозяевами города. В шахристане же проживало некоторое количество трудового люда, зависимого от знати и купечества. Но в основном трудовое население жило в пригороде. К востоку от города, среди садов, огородов и полей были разбросаны его дома.

Как рассказывалось выше, раскопки позволили нам восстановить облик этих пригородных домов, где жили ремесленники, не порвавшие еще связи с сель-

ским хозяйством, о чем свидетельствуют поля, раскинувшиеся к востоку от пригорода, лежащие правильными террасами и орошавшиеся некогда водой, собираемой из горных потоков. На полях росли различные культурные растения, издревле известные согдийцам—пшеница, ячмень, просо. В садах зрел виноград, из которого в большом количестве изготовлялось вино, наливались абрикосы, персики, сквозь густую зелень невысоких кустов мелькали темно-красные гранаты.

На холмах, окружавших город, пасся скот—малорослые коровы, овцы, козы. Как показали раскопки, согдийцы любили свинину, у очагов, в мусорных кучах мы часто находили кости диких кабанов и домашней свиньи.

Листьями тутовых деревьев, росших по краям дорог, в садах и огородах, согдийцы выкармливали шелковичного червя. Они научились этому искусству у китайцев—великих мастеров шелководства, но в то время, которое я здесь описываю, согдийцы уже в совершенстве изучили этот трудный промысел. Они выделяли отличный шелк!

Ремесленная промышленность согдийцев была хорошо развита. Ремесленники пенджикентского пригорода выделяли множество товаров, кое-что жители города получали из столицы Согда—Самарканда, кое-что привозилось из далеких стран, главным образом, из Китая.

Раскопки пока еще открыли нам мало мастерских, где мы на месте можем изучать процесс производства. Однако, у нас в руках сейчас имеется множество изделий ремесла. Опытный взгляд может по самому изделию определить основные способы его изготовления. Характер и вид изделий, употреблявшихся согдийцами в быту, мы определяем по археологическим находкам. Часто эти вещи попадают в наши руки сломанными, выцветшими, покрытыми ржавчиной и нужно много труда и терпения, чтобы восстановить их первоначальный вид. В этом деле очень помогают замечательные пенджикентские рос-

писи, на которых изображены многочисленные предметы утвари, одежды, вооружения.

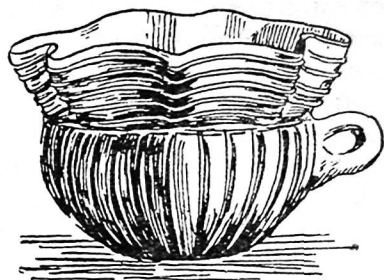
Об искусстве строителей мы получаем представление по остаткам сооружений, раскрытых в Пенджикенте. Как мы уже знаем, жженный кирпич у согдийцев в строительстве почти не употреблялся. Основным материалом для возведения стен служил сырцовый кирпич и пахса.

В украшении здания принимали участие и художники, покрывавшие стены орнаментальными и сюжетными росписями. Но эти славные мастера заслуживают того, чтобы о них рассказать особо. О пенджикентской живописи и ее создателях речь будет впереди.

Пожалуй, наиболее распространенным видом ремесленных изделий, сопровождавших согдийца от рождения и до самой смерти, были предметы обихода из обожженной глины. Едва научившись смотреть на окружающий мир, согдиец получал от матери глиняную погремушку, а кости окончившего жизненный путь согдийца складывались в гробик из обожженной глины, который ставился в склеп—наус.



Пенджикент. Нссик
глиняного сосуда.



Пенджикент. Глиняная чаша.

Мы уже говорили о том, что при переходе от рабовладельческого строя к феодальному наблюдается некоторый упадок городской жизни и ремесла, а затем возрождение их на новой социальной и экономической основе. Выше мы видели, как при рабовладельческом строе в Бактрии почти вся посуда была сделана ремесленниками

на ножном, быстро вращающемся гончарном круге. От руки лепились только очень большие сосуды для хранения зерна, вина, масла и грубые „кухонные“ котелки. В IV—VI вв. процент посуды, сделанной от руки или на ручном медленно вращающемся круге, в Бактрии значительно возрастает. Это же явление можно наблюдать и на изделиях гончарного, или (как мы, археологи, часто говорим) керамического производства раннесредневекового Пенджикента.

В Пенджикенте мы видим, наряду с большим количеством ремесленной посуды, сделанной на круге быстрого вращения, немало горшков, котелков, плошек, кувшинов, слепленных от руки или изготовленных на ручном круге.

Глиняная посуда раннесредневекового Пенджикента разнообразна и проста. Особенно выделяются большие пузатые корчаги с носиком для слива жидкости и маленькими ручками, примыкающими к венчику. Очень распространен был простой тип сосуда с наклепным сливом в виде головки быка. Для питья воды, а может быть и вина употреблялись устойчивые широкие кружки с небольшой круглой ручкой. Очень красивы чаши с волнистым краем, похожие на большие цветы. Для хранения продуктов изготовлялись вместительные сосуды—хумы, достигавшие иногда высоты около метра. Они часто метились знаками собственности. То на них выцарапывался родовой знак владельца, то еще на сыром сосуде оттискивался щиток перстня с каким-нибудь изображением.



Пенджикент.
Глиняная погрешка.

Посуда украшалась скупо, как видно, мастера-гончары обращали основное внимание на форму сосуда, а не на его орнаментацию. Иногда по плечикам сосуда проводились прямые или волнистые линии, иногда сосуд покрывался небрежными разводами, сделанными жидким раствором красной или бурой глины. Гораздо реже встре-

чаются сосуды со штампованным орнаментом, изображающим лица людей, морды зверей и фантастических чудищ, фигурки танцовщиц. Эти сосуды, возможно, привозились из столичного Самарканда; из расположенных вблизи него ремесленных центров также шли кувшины и чаши, обсыпанные мелко толченой слюдой и часто украшенные штампами, изображающими плод граната.

Совсем редко встречаются гончарные изделия, покрытые глазурью. Повидимому, в VII—VIII веках согдийские мастера делали только первые опыты изготовления цветной глазури, которая затем, начиная с IX в., получила в Согде такое широкое распространение.

Гончары изготавливали не только бытовую посуду. Археологи находят в Пенджикенте глиняные фигурки животных, людей, служившие, вероятно, игрушками, а частично, возможно, и амулетами или образками. О глиняных погремушках мы уже говорили. У них раздутое тулово с разрезом и заложенными внутрь глиняными шариками, небольшая ручка, заканчивающаяся иногда навершием в виде бараньих рогов. О глиняных гробах я расскажу ниже, когда речь пойдет о погребальных обрядах согдийцев.

Согдийцы-горожане пользовались не только глиняной, но и стеклянной посудой. Стеклянные бусы, браслеты и другие украшения народы Средней Азии знали уже давно. Но дутую стеклянную посуду стали употреблять лишь с раннего средневековья. В 1952 г. археологам посчастливилось найти в пригороде Пенджикента мастерскую по выделке бытового стекла. Среднеазиатские мастера к тому времени достигли таких успехов в стеклянном производстве, что, как сообщают нам китайские летописи, научили уже в V веке изготовлению многоцветных стеклянных изделий китайцев, как известно считавшихся в древности непревзойденными мастерами и искусниками, давшими миру такие важнейшие изобретения как шелк, бумага, фарфор и многие другие.

Но, в общем, стекло в быту согдийцев-горожан было распространено в VII—VIII вв. еще мало. Вы-

дельвались разные предметы, в том числе небольшие флакончики, предназначавшиеся, вероятно, для благовоний и дорогих жидкостей, употреблявшихся при туалете богатыми согдийцами.

Важную роль в жизни развитого человеческого общества играет металлургия во всех ее видах, начиная от изготовления железных и стальных орудий труда и предметов вооружения и кончая изящными ювелирными изделиями. Металлургия у согдийцев раннего средневековья была хорошо развита. У нас есть теперь много изделий из железа, меди, золота, серебра, добытых при раскопках. О многих предметах из металла мы можем также судить по изображениям на картинах, украшавших стены храмов и богатых домов Пенджикента.

Из орудий труда нам известен, например, топор, очень напоминающий бытующий и сейчас в горных кишлаках Таджикистана клинообразный топор на длинной ручке, употребляющийся, главным образом, для колки дров. Найдены также серпы, различные ножи, ключи, части замков и др.

Об оружии мы можем судить по изображениям на росписях. Согдийцы употребляли длинный, тонкий, вероятно, однолезвийный меч, представляющий собой переходную форму к сабле. Как известно, сабля— более совершенный вид оружия, чем меч, она дает гораздо более грозный режущий удар, в то время как мечом можно только рубить и колоть. Изобретение сабли тесно связано с изобретением стремя, дававших бойцу гораздо более устойчивое положение на коне во время сечи. Режущий удар саблей без упора на стремя вообще невозможен. Многочисленные изображения всадников показывают нам, что согдийцы в VII в. уже знали стремя, причем не примитивную ременную петлю, а металлическое стремя с проушиной в верхней части. Но, как видно, стремя появились в Согде незадолго перед тем временем, которое мы застаем в Пенджикенте. В Согде меч хотя и начал изменяться в сторону превращения его в саблю, однако еще оставался мечом.

Мечи помещались в деревянные ножны, обтянутые

кожей и украшенные у богатых и знатных согдийцев золотом и драгоценными камнями. Рукоятки мечей часто делались в виде головок зверей или фантастических чудищ. Набор оружия ближнего боя состоял всегда из упомянутого длинного тонкого меча и во всем сходного с ним короткого прямого кинжала, украшавшегося так же как и меч.

Оружейники кроме того изготовляли железные наконечники для стрел и копий, а также оборонительные доспехи: шлемы сфероконической формы с наносниками впереди и кольчужными привесками для защиты шеи сзади, а также искусно скованные из мелких колец кольчуги, пластинчатые панцири на кожаной основе, нарукавники и поножи. Доспехи изготовлялись не только для воинов, но и для коней.

Из меди и бронзы выделялась различная утварь: котлы, чаши, различные мелкие поделки, поясные наборы, пряжки, бляхи.

Согдийцы были отличными ювелирами. Археологические работы в Пенджикенте дали несколько интересных находок украшений: сережек со вставками из разноцветных камней, множество великолепно отшлифованных бус. Живопись дает многочисленные изображения золотых корон и диадем, украшенных драгоценными камнями, серег, ожерелий, браслетов. На росписях изображена также разнообразная золотая посуда—чаши, кубки, жертвенники.

Своеобразной отраслью металлургии является монетное дело. Об экономическом значении денег в согдийском обществе будет сказано особо, здесь я хочу остановиться лишь на технике этого дела. В Пенджикенте за эти годы найдены разнообразные монеты согдийского чекана. Следов монетного двора в Пенджикенте еще не найдено, но самый факт нахождения большого количества монет может говорить о налаженности их производства. По большей части археологи находят мелкую разменную монету, она в Согде VII—VIII вв. была медной. Значительная часть монет делалась по китайскому об-

разцу. Монета была литая, круглая, с квадратным отверстием посредине и надписью вокруг отверстия, которое делалось для нанизывания монетных кружков на шнуры для удобства ношения. Встречаются и другие монеты: мелкие серебряные с изображением лучника, медные с изображением человеческого лица в профиль или бегущего зверя. Все эти находки говорят о большом мастерстве согдийцев и в этом виде производства.

Выше мы говорили о строителях-плотниках. Были у согдийцев и искусные ремесленники-деревообделочники других специальностей. В Пенджикенте, как я уже упоминал, дерево сохраняется плохо, но в замке на горе Муг было найдено много предметов из дерева. Как видно, дерево широко употреблялось в быту согдийцев, особенно в Пенджикенте и предгорных районах, где не было недостатка в лесе. У горных таджиков и по сей день широко распространена деревянная посуда. Она, вероятно, имела широкое распространение среди согдийских крестьян и ремесленников. В замке на горе Муг найдены обломки деревянных чашек, стенки деревянной шкатулки. В Пенджикенте нашли обломки деревянной чашечки, украшенной искусной резьбой. Мебели в современном смысле слова у согдийцев не было. Низкие столики с яствами, изображенные на росписях, вероятно, делались из алебаstra, а также из обожженной глины и из дерева.

Большими мастерами были согдийцы в выделке корзин. До нас дошла знаменитая корзина с документами, найденная Джур Али, и обломки других плетеных изделий. Древки стрел из камыша, помеченные разноцветными яркими полосами, чтобы боец мог легко отыскать выпущенную стрелу на поле боя, сложные клееные луки, ножны для мечей и кинжалов, струганные дощечки и палочки для хозяйственных и бытовых записей—вот краткий перечень деревянных предметов, о производстве которых у согдийцев мы можем говорить с твердой уверенностью.

Прекрасно умели согдийцы выделывать кожу, мы

об этом знаем также по находкам на горе Муг. Многие документы из архива князя Диваштича были написаны на специально выделанной коже. Бумагу согдийцы в это время еще, повидимому, сами не производили, но пользовались китайской бумагой, причем ввозили не только чистую бумагу, но и уже исписанную с одной стороны китайцами. Видно бумага была еще редка и дорога. Позднее Самарканд стал одним из важнейших в Азии центров производства бумаги.

Но одним из важнейших видов ремесла являлось, конечно, ткачество. И здесь мы богаты: на горе Муг найдены многочисленные куски разнообразных тканей, а живопись Пенджикента поведала не только о расцветке и узорах богатых тканей, ковров, завес, но и о покрое мужской и женской одежды. Таким образом, благодаря этим разнообразным данным, мы можем составить себе весьма яркую картину ткачества и портняжного дела у согдийцев.

Анализ остатков тканей из замка на горе Муг позволил М. П. Винокуровой, участнице раскопок в Пенджикенте, придти к выводу, что их можно разделить на две группы: привозные и местные. Из известных нам образцов привозными оказались лишь богатые шелковые ткани китайского происхождения, которые покупала только знать. Остальные ткани были местного производства. Согдийцы уже отлично сами ткали шелковые ткани со сложным рисунком. Производили они также хлопчатобумажные, льняные и шерстяные ткани. Согдийские ковры и декоративные ткани (завесы, чепраки) известны нам только по изображениям на стенных росписях, но они выписаны так тщательно, с таким знанием дела, что мы можем по этим изображениям составить себе довольно ясное представление об этих видах ремесла. Ковры ткались прямоугольные, с бахромой. Обычно по краю шла темная кайма. Поле было более светлым, часто желтым с разбросанными по нему цветами. Был распространен и другой тип ковров с рисунком в „шашечку“. Были ли это ворсовые ковры или безворсовые паласы — по рисункам судить трудно.

Мы можем на основании имеющихся у нас данных



Пенджикент. Настенная роспись.
Знатные всадники.

ясно представить себе облик юноши-согдийца из простого народа, жреца, знатного мужа, воина, согдийскую даму.

Да вот, посмотрите, они выезжают из ворот большого дома. Кони богато убраны. Свободно сидит на коне знатный согдиец, уверенно опираясь ногами в высоких мягких сапогах на длинно опущенные стремяна. На нем сшитый по фигуре дорожный кафтан из гладкой материи без узоров, талия схвачена золотым поясом—признак высокого происхождения. На перевязи—длинный меч, украшенный золотом, на поясе кинжал, висящий горизонтально. На голове небольшая шапочка, темные кудри рассыпались по плечам, на бледном горбоносом лице выделяются черные длинные усы. Борода побрита, оставлены только два небольших пучка волос на подбородке, спокойно озирает он оживленную улицу, чуть тро-

гая бок коня ременной плеткой. А рядом—также верхом на прекрасном сильном коне—молодая женщина. В ее повадке нет и тени унижения, смирения. Согдийка пользовалась гораздо большей свободой, чем ее правнучка-таджичка в средние века, при господстве ислама.

Кто эта женщина? Сестра знатного воина или его жена? Она спокойно беседует с ним, уверенно держа поводья в маленькой руке. На ней широкое платье, на голове маленькая шапочка, две косы опускаются на грудь.

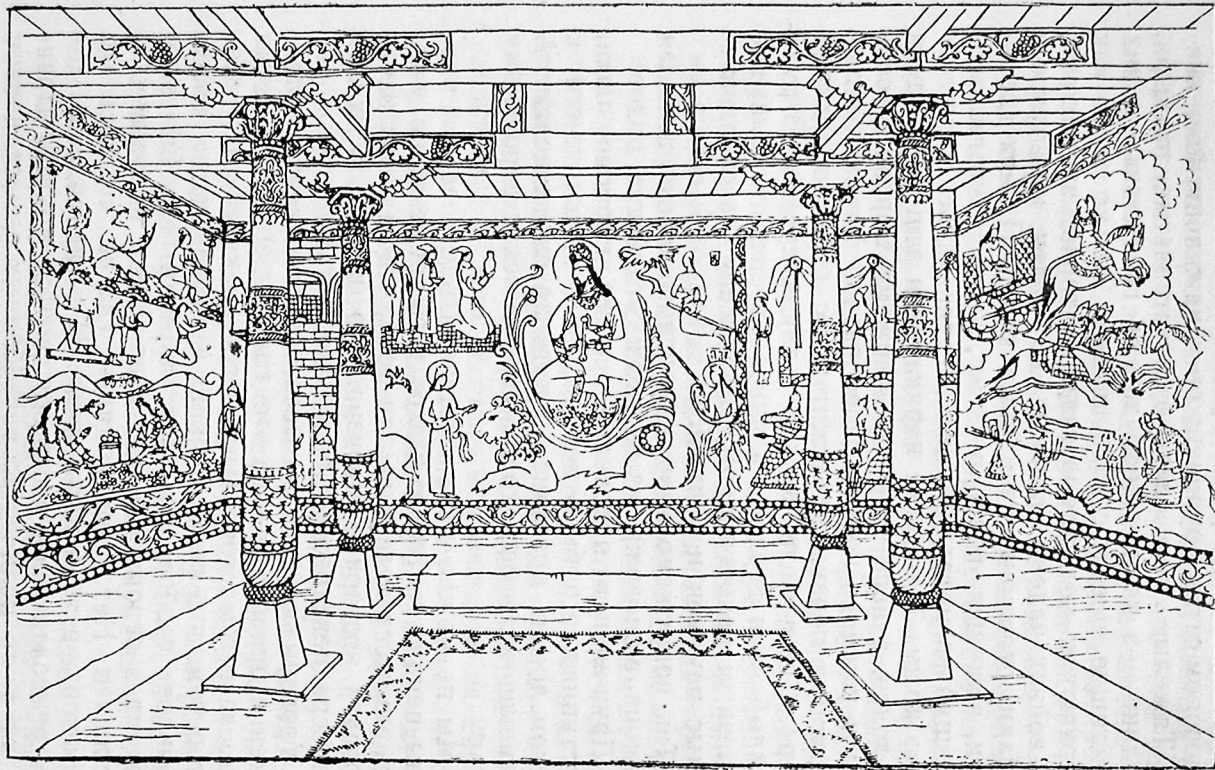
Поодаль за ними следует юноша-слуга. Он тоже одет в кафтан, но на нем нет золотого пояса, богатого оружия.

Вот два юноши спешат куда-то. Один из них тащит за шею большого гуся. На них темные домотканые кафтаны чуть ниже колен. В вырезе кафтана видны цветные рубахи, на головах остроконечные матерчатые шапки, на ногах обувь из сыромятной кожи, напоминающая те „муки“, которые еще носят и в наши дни горные таджики.

Вот в ворота, ведущие во двор храма, входит жрец, все почтительно расступаются перед ним. У него длинная холеная борода, белый с шитым узором кафтан, золотое оружие.

А на крыше богатого дома идет пир. Несколько мужчин ведут неторопливую беседу, изредка поглядывая вниз на шумную улицу. Пирующие сидят на коврах и подушках, поджав под себя ноги. На головах у них остроконечные колпаки, волосы до плеч, искусно подстриженные бороды и усы. Одеты они в кафтаны из узорчатого шелка, в вырезе кафтанов видны рубашки с вышитой каймой. Штаны с напуском заправлены в невысокие мягкие сапоги из прекрасно выделанного сафьяна—красного, желтого. На пальцах у пирующих горят перстни, тяжелые золотые гривны обнимают их шеи. Это высшая знать города (см. заставку на стр. 77).

На коврах поставлены низкие столики с яствами и фруктами. Мальчик-слуга разливает вино из кувшина в золотые чаши.



Пенджикент. Внутренний вид парадного зала. Реконструкция худ. Ю. П. Гремячинской.

Но вот на улице все пришло в движение. Вверх по улице от городских ворот движется выезжающий с дозором отряд дружинников пенджикентского князя. Тяжелые кони одеты в пластинчатые панцири, всадники—в полном вооружении. На головах у них блестящие шлемы с наносниками. Только видно, как сверкают из-под шлема глаза, да торчат черные усы. На воинах надеты длинные до колен кольчужные рубахи, скованные из медных колец. Поверх кольчуги, защищая грудь и спину, надет панцирь, состоящий из металлических пластин, нашитых на толстую кожу. Такие же нарукавники защищают руки до локтя, а ноги закрыты поножами. Справа за седлом у каждого колчан своеобразной формы, расширяющийся книзу, где лежит запас стрел оперением вверх. Слева висит футляр с двумя луками. В руке каждый воин держит длинное деревянное копьё с железным наконечником. На поясе у каждого знакомые нам меч и кинжал.

Так вооружено ядро согдийского войска, тяжелая конница, молодежь из знатных согдийских родов.

Дружинники проехали, и снова простые люди, расступившиеся было по сторонам, прижавшиеся к стенам домов, пустились в путь по своим делам. А большая часть пешеходов стремилась к городскому базару.

Мы не можем пока восстановить достоверной картины пенджикентского базара того времени, но у нас есть множество данных для того, чтобы сказать, что торговля, товарное производство играли в жизни раннесредневекового Согда уже большую роль.

Уровень развития ремесла, расселение ремесленников в пригороде—все это говорит об обособлении ремесла в самостоятельную отрасль хозяйства, говорит о том, что ремесленники в большинстве своем были уже свободны и работали на рынок. Об этом говорит и огромное количество монет, находимое в раскопках. Нет такой комнаты, где не нашлось бы двух-трех, а то и пяти монет. И в загородных домах ремесленников часто попадаются монеты. Правда, какое-то количество несвободных ремесленников

работало еще в домах знати. Об этом говорит находка металлообрабатывающей, скорее всего, оружейной мастерской в шахристане при богатом доме. Но оружие—вещь особая, понятно, что его производство дольше всего остается в руках знати.

Товарное производство было широко распространено в самом Согде, где ремесленники обслуживали городскую знать, где крестьяне приносили в город продукты сельского хозяйства, чтобы обменять его на изделия ремесла, где горцы спускались из своих ущелий, чтобы на базаре Пенджикента обменять дичь, шкуры, шерсть на соль, оружие, одежду. Вместе с тем согдийские купцы торговали с далекими странами. Согдийские колонии раннего средневековья известны в Семиречье, Синьцзяне и даже в более далеких районах Китая. Согдийцы ходили в тюркские степи, добирались до двора византийского императора. Они торговали согдийскими изделиями, но главным их делом была посредническая торговля. Они держали в своих руках торговлю шелками, предметами роскоши между Китаем и западными странами, они играли немалую роль в политических событиях того времени. Богатые согдийские купцы были тесно связаны с согдийской знатью—дехканами.*

Еще многое неясно нам в общественной жизни согдийцев, но многое стало нам известно за последние годы, благодаря соединенным усилиям историков, археологов и языковедов. Теперь мы лучше, чем, скажем, двадцать лет назад, знаем религиозные представления согдийцев, как они писали, что читали, какие у них были литература, искусство.

Религия опутывала сознание средневекового человека, проникала во все поры народной жизни. Поэтому изучение верований очень важно для понимания того отдаленного времени. Вопрос о верованиях согдийцев до сих пор не решен, над ним сейчас много работают ученые и здесь существует еще немало разногласий.

Повидимому, у согдийцев VII—VIII веков не было

* Сейчас мы зовем дехканами крестьян. В раннее средневековье так назывались знатные землевладельцы.

единой религии. Они находились под влиянием различных религиозных систем, имевших тогда распространение в Азии, причем эти культы, попав в Среднюю Азию, наслаивались на существовавшие здесь с древних времен народные верования, связанные с представлениями об умирающей и воскресающей природе, о борьбе света и мрака, темных и светлых сил в природе и обществе.

Найденные в начале нашего века в Синьцзяне, на территории современной Китайской Народной Республики, многочисленные рукописи на согдийском языке являются в подавляющем большинстве сочинениями религиозного содержания. Они, таким образом, отражают верования населения многолюдных согдийских колоний, расположенных на торговом пути, ведущем из Китая в Среднюю Азию. Сочинения эти относятся к трем религиозным системам: христианству, буддизму и манихейству.

Христианство, возникшее и укрепившееся в Западной Азии в первые века нашей эры, проникало в виде различных сект и направлений в глубинные области Азии, в частности, и в Средней Азии оно имело некоторое распространение. Так, в Самарканде в начале VI в. имелся христианский епископ. Однако повсеместного распространения среди народов Средней Азии христианство не получило.

Буддизм возник в Индии за несколько веков до нашей эры, но особое распространение получил тогда, когда стал господствующей религией в могущественном государстве кушан, о котором мы много говорили в первой части этой книги. В Средней Азии, особенно в южной ее части, в первые века нашей эры буддизм имел очень широкое распространение, но после гибели кушанского царства стал быстро сходить на нет, так что к седьмому веку, как отмечает наблюдательный китаец-путешественник, побывавший в это время во многих районах Средней Азии, его влияние уже было ничтожно.

Вообще в первые века нашей эры, ознаменованные упадком, а затем кризисом и гибелью рабовладельческого общества, мы встречаемся с явлением,

дотоле неизвестным, когда то или другое религиозное учение становится господствующим культом крупного государства, приобретает характер религии воинствующей, нетерпимой, вырабатывает строгую, сложную догматику, определенное богослужение и т. д.

Первой из таких религий был буддизм. После падения Кушанского царства его влияние ослабело не только в Средней Азии, но и на его родине—в Индии, однако, переселившись в Тибет, Синьцзян, Монголию и Китай и применившись к местным условиям, буддизм играл там в течение всего средневековья очень большую роль.

Христианство стало господствующей религией Восточно-римской империи (затем Византии) в первой половине IV в. Всем известна та роль, которую сыграло христианство в истории средневековья Европы.

Третьей такой религией был зороастризм. Возникнув в Средней Азии у племен и народностей, говоривших на иранских языках, в эпоху перехода этих народов к интенсивному земледелию и разложения у них общинно-родового строя, зороастризм был использован затем господствующим классом Ирана в качестве господствующей религии сначала в государстве парфян, а позднее в так называемом Сасанидском царстве, просуществовавшем в Иране с III по VII вв. В Иране зороастризм превратился в закостенелую религию, опутавшую трудящегося мелочной обрядностью, поставившей его под неусыпный надзор алчного жречества.

В те отдаленные времена любой социальный протест принимал религиозную окраску. Любое народное движение, направленное против господствующего класса, а значит и против господствующей религии, приобретало характер религиозного сектанства. Наибольшим успехом среди населения Сасанидского царства, особенно в городах, пользовалось учение, получившее название манихейства по имени своего основателя—Мани, начавшего свою проповедь в первой половине III в. н. э. Учение Мани, базируясь, в основном, на зороастрийских верованиях, пустивших глубокие корни в народных массах Ирана и сопре-

дельных стран, широко черпало образы, легенды и религиозные представления и из других религий того времени—главным образом христианства, а также буддизма.

Господствующий класс Сасанидского царства начал ожесточенную борьбу с манихеями и загнал их в глубокое подполье. Византийское правительство также жестоко преследовало манихеев, в большом количестве появившихся на принадлежавших Византии землях.

Несколько иной была судьба манихеев в Средней Азии. Здесь в те века не было мощного государства, подобного Византии или Сасанидскому царству. После распада Кушанского царства отдельные области и княжества Средней Азии лишь номинально подчинились таким непрочным политическим объединениям, возглавляемым кочевниками, выходцами из северных степей, как эфталитское (V—VI века) или тюркское (VI—VII века).

Здесь, повидимому, господствовали различные местные земледельческие культы, родственные первоначальному зороастризму, зародившемуся, как мы уже говорили, в Средней Азии. С течением веков эти культы подверглись немалому влиянию таких религий как буддизм и христианство, имевших, как мы видели, распространение среди населения согдийских торговых колоний.

Манихеи, массами бежавшие в Среднюю Азию и ведшие здесь энергичную религиозную пропаганду, не встретили организованного сопротивления жрецов воинствующей господствующей религии, а их пропаганда социальной справедливости привлекала к ним трудовое население. Идеи манихейства, не без содействия согдийских купцов, бывших передатчиками разных культурных достижений и религиозно-философских учений того времени, проникли в Синьцзян и далее в Китай.

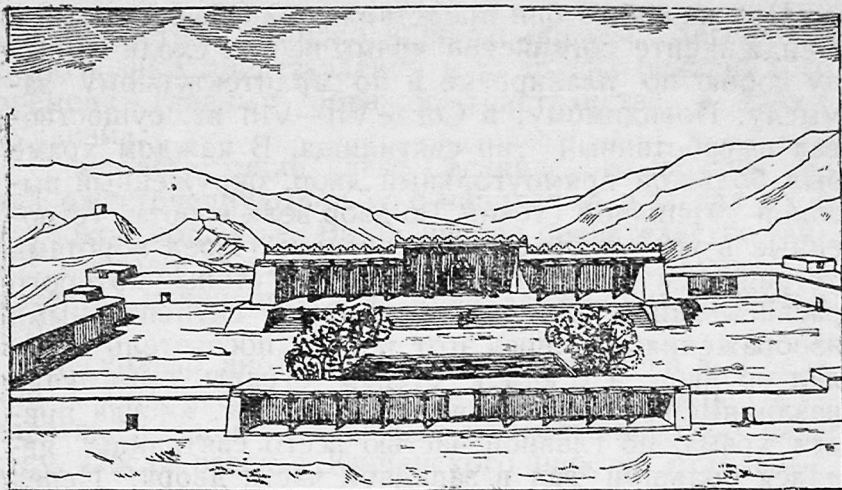
Вот что, вкратце, мы знали о распространении в древнем Согде различных религиозных верований, когда мы впервые увидели появляющиеся из-под земли согдийские храмы.

Что же собою они представляют? Оба открытые в Пенджикенте согдийские храмы весьма сходны между собою по планировке и по архитектурному замыслу. Повидимому, в Согде VII—VIII вв. существовал выработанный тип святилища. В каждом храме был большой прямоугольный двор, окруженный высокой кирпичной стеной. Во двор вели ворота, устроенные в восточной стороне ограды. Перед воротами устраивался крытый айван-портик, стены которого расписывались или же украшались скульптурными изображениями. Через этот портик посетитель попадал во двор, а с юга к стенам ограды примыкали различные вспомогательные помещения, иногда придел храма, но главной частью всего святилища являлся большой зал в западной части двора. Перед этим залом, расположенном выше уровня двора, был крытый портик-айван на шести деревянных колоннах. Через этот портик посвященный попадал в главный зал, у которого, как уже говорилось выше, отсутствовала восточная стена. Вероятно, молящиеся не проникали в храм дальше двора. В центре западной стены главного зала находился проход, по сторонам которого в нишах находились статуи. Этот проход вел в небольшое прямоугольное помещение, не имевшее ни окон, ни дверей. В этом помещении, вероятно, помещалась главная святыня храма. Вокруг главного зала в одном случае шел коридор, в другом — открытая галерея. И коридор, и галерея, повидимому, были предназначены для церемоний и процессий, совершавшихся жречеством вокруг главной святыни.

Стены портика, главного зала и некоторых других помещений были украшены скульптурами и большими сюжетными росписями.

К какому же культу следовало отнести найденные в Пенджикенте храмы? Сразу пришлось исключить буддизм и христианство. Ни сюжеты росписей, ни планировка храма не соответствовали догматам этих религий.

Зороастризм известен нам по той его форме, которая была принята в Сасанидском царстве. Некото-



Пенджикент. Храм. Реконструкция худ. Ю. П. Гремячинской.

рые черты планировки храмов как будто бы говорили в пользу того предположения, что и здесь мы имеем дело с зороастризмом: замкнутое темное помещение, где должен гореть неугасимый огонь, обходная галерея. Однако в замкнутых святилищах, которых мы обследовали три (в обоих храмах по одному большому, примыкающему к главному залу, и в одном из храмов еще маленькое, в дополнительном приделе), не было обнаружено ни белой золы—следов длительного горения, ни копоти на стенах. Кроме того, в малом святилище на стене против входа были обнаружены росписи, которые не могли бы находиться в темном помещении, где вечно горит копящийся огонь. Да и вообще правоверный зороастризм запрещает живопись и скульптуру в храмах, иранские храмы этого времени лишены каких бы то ни было украшений.

С другой стороны—культ огня, столь характерный для зороастрийской религии, что чужеземцы часто называли зороастрийцев огнепоклонниками, был широко распространен и у согдийцев. Об этом сообщают нам и арабы, завоевавшие Среднюю Азию во второй половине VII—VIII вв., об этом говорят и неодно-

кратно встречающиеся в среднеазиатской росписи сцены жертвоприношения плодов и фруктов, сжигаемых на священном огне, горящем на специальном жертвеннике. Эта жертва приносилась, повидимому, во время торжественных трапез, пиров, а может быть и в других случаях.

За разгадкой этого темного вопроса пришлось обратиться к сюжетам скульптурных изображений и росписей, украшавших храм. В одном из них на южной стене главного зала, занимая центральное место в композиции, помещалось изображение сцены оплакивания народом мертвого юноши, несомого в паланкине. Юношу оплакивают не только люди, но и боги. Новая загадка. Правозерный зороастризм запрещает оплакивание покойников. Археологам и прежде всего А. Ю. Якубовскому пришла в голову мысль, что здесь мы имеем церемонию погребения и оплакивания умирающего и затем воскресающего бога растительности, столь характерную для многих земледельческих народов. Как сообщают нам средневековые авторы, народы Средней Азии и, в частности, согдийцы также знали этого бога и чтили его под именем Сиявуша. Позднее у нас появились некоторые другие косвенные данные за то, что это Сиявуш.

В другом храме были обнаружены сцены, изображающие священные пляски, жертвоприношение, а также торжественный пир, участники которого были украшены цветущими ветвями. Вероятно так изображался праздник обновления природы, праздник нового года—ноуруз, приуроченный в Средней Азии и Иране к весеннему равноденствию (в двадцатых числах марта). Другие сцены были менее выразительны или настолько сильно повреждены временем и людьми, что сюжеты их разгадать было невозможно. Скульптура, частично сохранившаяся в одном из храмов, изображала водяных чудовищ и божеств.

Таким образом, весь круг представлений, отраженных в живописи и скульптуре пенджикентских храмов, говорит о том, что мы имеем здесь дело с верованиями, связанными с древним земледелием и притом земледелием поливным.

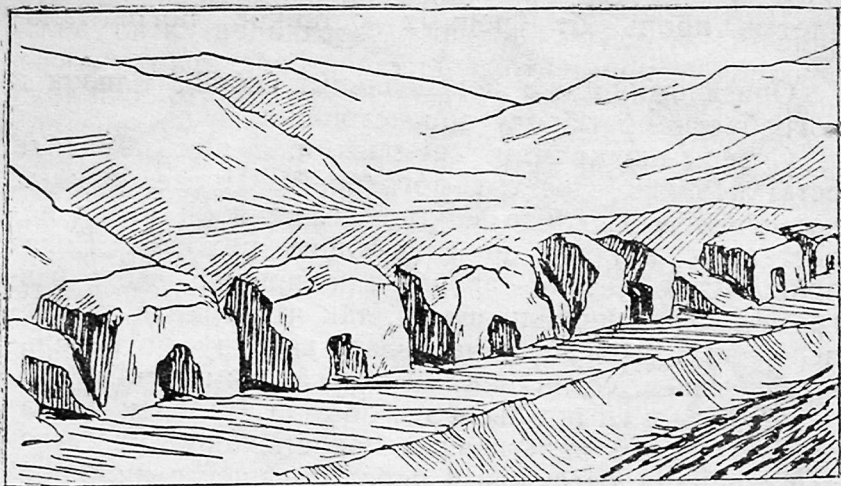
А. М. Беленицкий, много потрудившийся над изучением культуры древних согдийцев, выступил с предположением, что пенджикентские храмы посвящены манихейскому культу. Думается, что если даже и признать сильное манихейское влияние, дававшее себя знать в VII—VIII вв. в Средней Азии, то все же основой верований согдийцев следует считать древние местные земледельческие культы, связанные с древнейшими формами зороастризма, сохранившимися на его первоначальной родине. Иногда в литературе эти верования называются маздеизмом по имени верховного божества, которому в глубокой древности поклонялись иранские народы—Ахура-Мазда.

Большое значение для понимания верований древних народов имеют погребальные обряды, в которых отражаются представления о загробной жизни.

Поэтому археологи при раскопках Пенджикента обратили такое внимание на исследование кладбища, расположенного к югу от города. В результате нескольких лет работы удалось выяснить многое о погребальных обрядах и верованиях согдийцев, связанных с представлениями о загробной жизни.

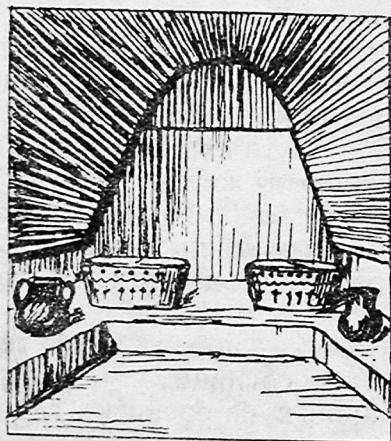
Со стен города ясно видно это кладбище. Сейчас это маленькие, часто едва заметные бугорки, а некогда это были своеобразные наземные сооружения, построенные из кирпича. Небольшое помещение, находящееся внутри такого сооружения—склепа, называвшегося в средние века наусом, было перекрыто сводом, но, вероятно, имело плоскую кровлю. В одной из коротких стен науса, обычно обращенной на восток или юго-восток, имелся ход, вернее, лаз. Внутри, вдоль всех стен, шла глинобитная завалинка—суфа. При входе часто устраивались подставочки или нишки для помещения туда глиняных фигурок божков и сосудов с пищей для умерших.

Согдийцы не хоронили покойников в земле. По их представлениям земля считалась чистой, из нее произрастали злаки, питающие человека, ее нельзя осквернять трупом. Согдийцы, как и некоторые другие народы Азии, отделяли мясо умершего, как подвер-



Пенджикент. Погребальные камеры-наусы

гающееся разложению, от костей, а кости укладывали в небольшие глиняные гробики и эти гробики ставили в склепы на суфу. Было два способа отделять мясо покойников от костей: один способ заключался в том, что труп помещали в специальную ограду, где его обгладывали специально обученные собаки, или же клали на башни, где мясо расклеывали хищные птицы. При другом способе кости очищали специаль-



Пенджикент. Внутренний вид погребальной камеры. (Реконструкция).

ные люди — могильщики. Глиняный гробик, в который укладывались кости умершего, часто делался в виде дома, украшался различными изображениями. На крышке иногда делалась фигурка женщины или птицы, возможно представляющая душу умершего. В крышке делалась щель, через которую, по представлениям согдийцев, могла бы проникать душа,

улетая прочь от бранных останков погребенного.

Описанный мною погребальный обряд близок к погребальному обряду зороастрийцев.

Склепы-наусы были семейными. В них находили остатки более десятка погребений. После каждого похорон лаз в склепе замуровывали, и он стоял недоступный никому до следующих похорон. Когда пришли завоеватели—арабы, они прежде всего разграбили и осквернили наусы, так что археологам теперь приходится восстанавливать картину погребальных обычаев согдийцев по отрывочным данным.

Мрачны и унылы были эти обычаи. Человек, задавленный гнетом религиозных представлений, запуганный жрецами, бессильный перед могущественной природой, создавал себе ложные, фантастические представления о важнейших явлениях окружающей его жизни.

Но бодрое, жизнерадостное, жизнеутверждающее начало, свойственное во все века трудовому человеку, брало свое, прорывалось в такой важной области деятельности, как искусство. В образах искусства, в картинах, написанных на сюжеты народных легенд и преданий, в остроумных сказках, в величественных повествованиях отражалось все лучшее, что веками накопил согдийский народ, его стремление к прекрасному, к свету, к справедливости и правде.

Прошли века, но и сейчас нам доставляют эстетическое наслаждение эти картины, мы с уважением вспоминаем искусных художников, создателей этих произведений искусства. Пусть эти картины условны, пусть плоскостны фигуры, скованы жесты,—все же мы сквозь этот налет условности, свойственный феодальному искусству, ощущаем живое дыхание жизни, входим в богатый мир образов, созданных народной фантазией.

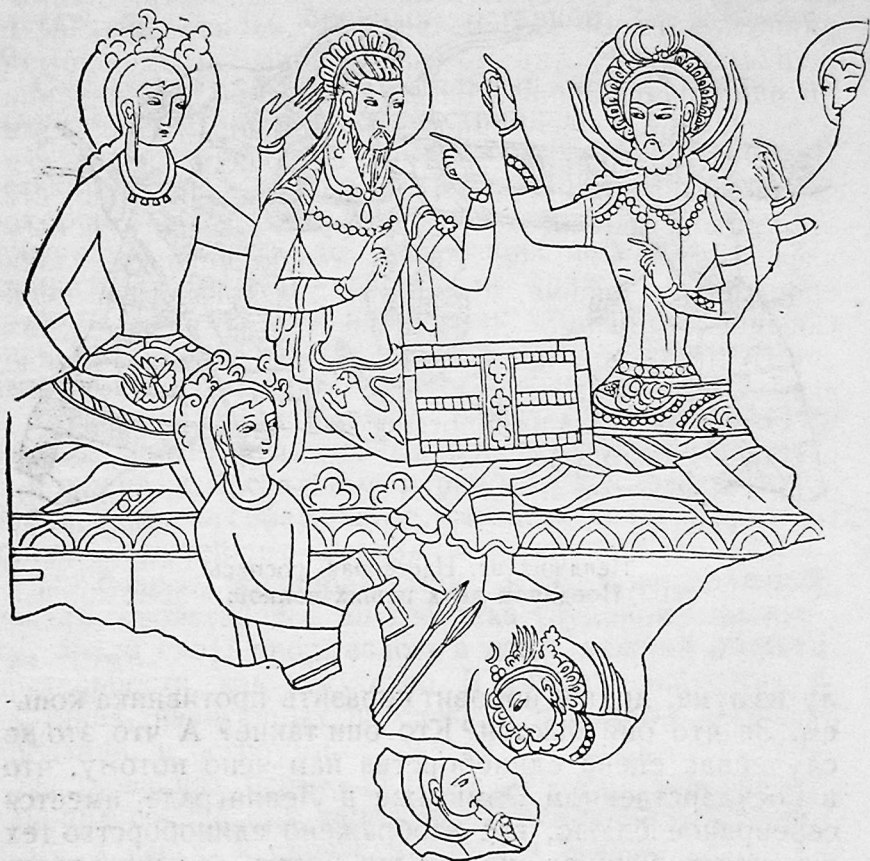
Часто нам непонятны сюжеты, потому что утеряны те эпические произведения согдийцев, в которых рассказывалось об изображенных на росписях героях. Мы не знаем, отчего так ожесточенно сражаются эти спешившиеся воины. Часть оружия уже разбита, а они все продолжают бороться. Один выпускает стре-



Пенджикент. Настенная роспись.
Поединок двух пеших воинов.

лу из лука, другой норовит поразить противника копьем. За что они бьются? Кто они такие? А что это не случайная сцена единоборства нам ясно потому, что в Государственном Эрмитаже в Ленинграде имеется серебряное блюдо, где изображено единоборство тех же самых воинов: они так же одеты, так же вооружены, они даже стоят в тех же позах.

На другой росписи мы видим как бы цепь сменяющихся изображений, рассказ в картинах. Об этом можно заключить по повторяющимся действующим лицам. В этом рассказе какой-то интересный сложный сюжет. Лучшее всего сохранилась сцена, где некий царь в золотой короне с крыльями играет с почтенным старцем, завернутым в белый плащ, в нарду — игру, широко распространенную по всей Азии наряду с шахматами. Царь высоко поднял руку, собираясь бросить кость. Старик спокойно ждет. Кто эти двое? Видно в игре большая ставка, что-то важное может проиграть каждый из них. Другая сцена изображает прощание царя с юношей. Строгий старик стоит тут



Пенджикент. Настенная роспись. Игроки.

же, словно ожидая. Не этого ли юношу – своего сына проиграл царь таинственному старику? У многих народов известна сказка об отце, который проигрывает или вынужден отдать сына в услужение колдуну.

А сказки были у согдийцев. До нас дошли не только религиозные книги на согдийском языке, но и сказки и отрывок из эпического сказания о богатыре Рустаме. У согдийцев, как видно, была обширная литература, была широко распространена грамотность. Писали согдийцы обычно справа налево, размещая часто строчки вертикально. Их письменность, как и письменность многих других народов

Азии, восходит к арамейской письменности, применявшейся одним из переднеазиатских народов еще в первом тысячелетии до нашей эры. Арамеи были писцами и чиновниками в ахеменидской державе, они и разнесли эту письменность по обширным владениям Дария и Ксеркса—постепенно ее стали применять для своих языков различные народы Азии. Письменность эта видоизменялась с веками и буквы согдийского алфавита VII—VIII вв. совсем не похожи на те знаки арамейского письма, из которых они когда-то вышли. Согдийское письмо VII—VIII вв. трудно читается, так как буквы в нем пишутся слитно, образуя сплошную вязь.

О том, что письменность была широко распространена у согдийцев, говорит найденная частная переписка, в которой принимали участие и женщины. На стенах Пенджикента, на сосудах попадаются краткие записи. Есть надписи и на пенджикентской росписи, к сожалению, настолько поврежденные, что их нельзя прочесть.

Писали согдийцы черной тушью на коже, на палках, дощечках, на битых черепках и реже на бумаге, которую они, как рассказывалось выше, получали из Китая.

Так, шаг за шагом, часто ошибаясь, испытывая то радость открытия, то горечь разочарования, раскрываем мы прошлое одного из народов, ушедшего уже с исторической сцены. Мы застали его в момент жестокой и неравной борьбы с чужеземными поработителями—арабами, мы стремились проникнуть в жизнь согдийского общества раннего средневековья. Мы вышли на улицы небольшого согдийского городка, увидели жилища знати и ремесленников, храмы и погребальные склепы. По обломкам, по жалким остаткам трудовой деятельности, быта, искусства мы пытались восстановить живую жизнь. Многие еще неясно, многое погибло безвозвратно. Но все же мы можем восстановить ряд черт, рисующих нам согдийское общество VII—VIII веков. Перед нами встает фигура князя, владеющего всей плодородной округой Пенджикента, окруженного дружиной из пред-

ставителей знатных семей, подчиненных князю, но владеющих тоже обширными угодьями. В домах этой знати, помимо членов семьи, живут еще зависимые люди: слуги, кедиверы, рабы. Они работают на своих хозяев, стряпают, куют, ткнут, шьют. Но в городе уже есть свободные ремесленники. Они работают не непосредственно на знать, а на рынок, у них налаженное производство и товарные отношения, они играют в этом обществе уже немалую роль. Важное место в согдийском обществе занимают купцы, крупные, богатые купцы, которые держат в своих руках торговлю с далекими странами, они породнились со знатью, да их часто и не отличишь от знатных землевладельцев. Нам хуже известна жизнь сельского населения. Жило ли оно большими семьями в укрепленных усадьбах, как это было в Хорезме, или же в укрепленных селениях? Было ли оно уже окончательно закабалено к этому времени знатью или сохраняло еще часть своих вольностей? На эти вопросы мы еще не можем ответить.

Конечно, я не рассказал и десятой доли того, что можно было бы поведать о жизни, труде, культуре и быте древних согдийцев. В маленькой книжке всего не расскажешь, да многое еще нам неясно и неизвестно. Будем надеяться, что упорная работа советских историков, археологов, лингвистов позволит нам проникнуть глубже в прошлое, больше узнать о славном согдийском народе, народе-умельце, народе-художнике, мужественном народе, любившем свою родину и стеной встававшем на ее защиту.

Работа продолжается!

Скоро наступит весна и археологи снова выйдут в поле.

В добрый час!



ЛИТЕРАТУРА ПО АРХЕОЛОГИИ ТАДЖИКИСТАНА.

Читателю, который захочет подробнее ознакомиться с археологией Таджикистана или же выяснить, какие археологические памятники находятся в той области или районе, где он живет, следует ознакомиться с соответствующей литературой. Ниже мы даем перечень некоторых научно-исследовательских и научно-популярных трудов по археологии Таджикистана. Следует отметить, что описание многих археологических памятников, а также результатов археологических раскопок, можно найти в статьях, опубликованных в разное время в республиканских и областных газетах Таджикистана.

НАУЧНО-ПОПУЛЯРНАЯ ЛИТЕРАТУРА ПО АРХЕОЛОГИИ ТАДЖИКИСТАНА.

Бернштам А. Н. В горах и долинах Памира и Тянь-Шаня. В кн.: По следам древних культур (От Волги до Тихого океана) М. Госкультпросветиздат, 1954, стр. 272-277, илл. Глава: «На крыше мира» посвящена описанию некоторых археологических памятников Памира.

Дьяконов М. М. Древняя Бактрия. В кн.: По следам древних культур (От Волги до Тихого океана), М., Госкультпросветиздат, 1954, стр. 305—334, илл.

Литвинский Б. А. Древнейшие страницы истории горного дела Таджикистана и других республик Средней Азии, Сталинабад, 1954, 46 с., илл. (АН Таджикской ССР. Научно-популярная библиотека, вып. 19).

Литвинский Б. А. Едгориҳои кадим. Пионер, 1954, № 1, с 9-11:

* Указатель составлен Э. Гулямовой.

Литвинский Б. А. Талабагон дар омӯзиши таърихи республикашон чӣ тавр ёри расонда метавонанд. «Мактаби Совети». 1954, №-6, с. 19—28.

Моисеева К. Сокровища древней Согдианы «Литературный Таджикистан», Альманах, кн. 4, Сталинабад. Таджикгосиздат, 1951, с. 153—166.

Якубовский А. Ю. Древний Пянджикент. В кн.: «По следам древних культур». М. 1951, с. 209-270 илл:

II. НАУЧНО-ИССЛЕДОВАТЕЛЬСКАЯ ЛИТЕРАТУРА

Археологические работы в Таджикистане в 1954 г. Сталинабад, 1956, 122 с. (Труды Академии наук Таджикской ССР, т. XXXVII).

Бернштам А. Н. Историко-археологические очерки Центрального Тянь-Шаня и Памиро-Алая. М.-Л., 1952 (Материалы и исследования по археологии СССР, №-26).

Археологические памятники Памира с. 275—327.

Гафуров Б. Г. История таджикского народа в кратком изложении, т. 1, изд. третье, М., Госполитиздат, 1955, 538 с., илл.

Книга написана с широким использованием археологического материала. Содержит краткие характеристики археологических памятников.

Давидович Е. А. и Литвинский Б. А. Археологический очерк Исфаринского района. Сталинабад, 1955 г. 229 с., илл. (Труды Академии наук Таджикской ССР, т. XXXV).

Доклады Академии наук Таджикистана, Сталинабад, 1954, вып. II, 84 с. илл.

Материалы об археологическом изучении Таджикистана в 1953 г.: Пенджикент, памятники бассейна Зеравшана, работы в Кулябской области, раскопки близ Ворошилобада, монетные находки. Библиография за 1953.

Дьяконов М. М. Сложение классового общества в Северной Бактрии. Сборник «Советская археология», т. XIX, М., 1954, с: 121—140.

Исследование, посвященное древнейшей истории Бактрии. Археологические памятники Южного Таджикистана эпохи рабовладельческого общества.

Известия Отделения общественных наук Академии наук Таджикистана, Сталинабад, 1952-1954, вып. 2, 3, 4, 5, 6.

Статьи по разным вопросам археологии и нумизматики Таджикистана.

Живопись древнего Пянджикента. М., Издательство Академии наук 1954, 203 с., илл., 41 табл:

Описание и исследование памятников настенной живописи, открытой в Пенджикенте.

В книге имеется 41 таблица, большинство таблиц—красочные воспроизведения росписей.

Литвинский Б. А. Археологическое изучение Таджикистана советской наукой (краткий очерк). Сталинабад, 1954, 80 с. (Труды Академии наук Таджикской ССР, т. XXVI).

История археологического изучения Таджикистана, обзор археологической изученности отдельных проблем и территорий. Подробная библиография.

Сборник статей по истории и филологии народов Средней Азии, посвященный 80-летию со дня рождения А. А. Семенова. Сталинабад, 1953, 217 с., илл. (Труды Академии наук Таджикской ССР, т. XVII).

Статьи по истории архитектуры и нумизматике Таджикистана.

Труды Согдийско-Таджикской археологической экспедиции Института истории материальной культуры АН СССР, Таджикского филиала АН СССР и государственного Эрмитажа, т. I, 1946-1947 гг. Под ред. А. Ю. Якубовского. М.-Л., 1950. 153 с., илл. (Материалы и исследования по археологии СССР, № 15)

Статьи о раскопках в Пенджикенте, об изучении долины Вахша, Гиссарской долины, бассейна Зеравшана, а также по исторической географии, нумизматике и истории архитектуры.

Труды Таджикской археологической экспедиции Института истории материальной культуры АН СССР, Института истории, археологии и этнографии АН Таджикской ССР и Государственного Эрмитажа, т. II, 1948-1950 гг. Под общей ред. А. Ю. Якубовского, М.-Л. 1953. 316 с., илл. (Материалы и исследования по археологии СССР, №-37).

Статьи о раскопках в Пенджикенте, изучении и раскопках памятников в низовьях Қафирнигана, изучение памятников бассейна Зеравшана, районов Ура-Тюбе, Шахристана, Нау, а также по истории архитектуры и исторической географии. Библиография.

Оглавление

От редактора	3
Введение	15

Часть I

В древней Бактрии

Глава I. В поисках древних поселений	21
Глава II. Древнейшая Бактрия	39
Глава III. В городе кушанского царства	57

Часть II

В древнем Согде

Глава I. Археологи начинают работу	77
Глава II. Древний Пенджикент	86
Глава III. Культура древнего Согда	106
Литература по археологии Таджикистана	136

Михаил Михайлович Дьяконов

У истоков древней культуры
Таджикистана

Худож. ред. Л. Винников

Техред. Р. Ильябаев

Корректор В. Смола

Сдано в производство 23|VIII-1955 г. Сдано в печать 28|VI-1956 г. КЛ 02605--

Печ. л. 8,75(7,17).

Уч. изд. л. 6,12.

Формат 84×108|₃₂.

Тираж 4000.

Заказ № 2786

Сталинабад, Полиграфкомбинат Главиздата
Министерства Культуры Таджикской ССР.

