

В. М. МАССОН



**Д**РЕВНИЕ  
ЗЕМЛЕДЕЛЬЦЫ  
НА ЮГЕ  
ТУРКМЕНИСТАНА

ТУРКМЕНГОСИЗДАТ — АШХАБАД — 1959

МИНИСТЕРСТВО КУЛЬТУРЫ ТУРКМЕНСКОЙ ССР  
ОТДЕЛ ОХРАНЫ ПАМЯТНИКОВ КУЛЬТУРЫ

---

В. М. МАССОН

ДРЕВНИЕ  
ЗЕМЛЕДЕЛЬЦЫ  
НА ЮГЕ ТУРКМЕНИСТАНА

(КРАТКИЙ ПУТЕВОДИТЕЛЬ  
ПО ПАМЯТНИКАМ  
ДРЕВНЕЗЕМЛЕДЕЛЬЧЕСКОЙ КУЛЬТУРЫ)

ТУРКМЕНСКОЕ ГОСУДАРСТВЕННОЕ ИЗДАТЕЛЬСТВО  
Ашхабад — 1959

## О Г Л А В Л Е Н И Е

Немые свидетели прошлого . . . . .	3
Неолитический Джейтун . . . . .	5
Холмы у селения Анау . . . . .	10
Геоксюрровский оазис . . . . .	12
Кара-депе у Артыка . . . . .	19
Намазга-депе — столица древних земледельцев . . . . .	28
На арене мировой истории . . . . .	36

В. М. Массон  
ДРЕВНИЕ ЗЕМЛЕДЕЛЬЦЫ  
НА ЮГЕ ТУРКМЕНИСТАНА  
*Туркменгосиздат*

Редактор *Адыков*  
Художеств. редактор *М. П. Федура*      Техредактор *В. Н. Абрамов.*

---

Подписано к печати 18/V-59 г. Формат 84X108<sup>1/2</sup> Физ. п. л. 1.25.  
Печ. л. 2,05. Уч.изд. л. 1,98. ТГИЗ № 4493. Заказ № 210. Тираж 1500. И-04804

Цена 1 р. 80 к. Туркменгосиздат.

---

Полиграфкомбинат. Ашхабад. Советская. 46.

## НЕМЫЕ СВИДЕТЕЛИ ПРОШЛОГО

Пожалуй, ни одна из среднеазиатских республик не отличается таким богатством и разнообразием исторических памятников, как Туркменская ССР. Величественные руины Нисы в ауле Багир, монументальный мавзолей Султана Санджара в древнем Мерве, затерянные в песках минареты Мисриана, блестящие мавзолеи Куня-Ургенча,— все они пользуются заслуженной мировой известностью. Но не меньшее историческое значение имеют и те древние памятники, которые сохранились не в виде впечатляющих архитектурных построек, а в виде незречных, на первый взгляд, оплывших земляных холмов, называемых по-туркменски «депе». Все эти депе, в таком изобилии встречающиеся на территории Туркменистана, являются остатками древних поселений или отдельных архитектурных сооружений и таят в своих недрах различные памятники старины, помогающие раскрывать далекое историческое прошлое. Поэтому очень важно внимательное отношение к подобным свидетелям старины. Очень часто депе разрушаются при земляных работах или посещаются лицами, не имеющими прямого отношения к археологии, науке, занимающейся изучением материальной культуры прошлого. В таких случаях следует собирать обнаруживаемые здесь предметы, будь то осколки старой посуды, терракотовые статуэтки или позеленевшие старинные монеты, и направлять их в отдел охраны памятников Министерства культуры или в Институт истории, археологии и этнографии Академии Наук Туркменской ССР. Так будут сохранены эти немые свидетели

прошлого и могут быть сделаны важные исторические открытия.

В настоящей брошюре будет рассказано о самых древних деме. Широкие археологические работы, проведенные за последнее время на территории Туркменской ССР, открыли новые страницы ее богатого исторического прошлого. Систематические раскопки, проводящиеся Южно-Туркменистанской археологической комплексной экспедицией, а также Институтом истории, археологии и этнографии АН ТССР, позволяют прочесть одну из интереснейших страниц, повествующих о возникновении и первоначальном развитии древнейшей земледельческой культуры. Перевернем эту страницу.

В пору каменного века, 40—10 тысяч лет тому назад, территорию Туркменской ССР, как и всей Средней Азии, населяли племена, занимавшиеся охотой и собирательством, а у морского побережья и на крупных реках также и рыболовством. Аналогичную картину можно было наблюдать и на всей территории Ближнего Востока. Трудна и тяжела была жизнь этих древних человеческих коллективов. Практикуемые ими способы хозяйства не давали постоянной и прочной основы для жизни. Сегодня охота и ловля была удачной, завтра нет. Человек в сильнейшей мере зависел от природы и как бы шел у нее на помочах. Такой вид хозяйства называется присвояющим хозяйством.

В VI—V тыс. до н. э., т. е. восемь-семь тысяч лет назад, на обширной территории Ближнего Востока происходят коренные перемены в жизни и деятельности обитавших здесь племен. Та часть из них, которая уже длительное время занималась регулярными сборами дикорастущих злаков переходит к их искусственному выращиванию. Так было положено начало земледелию. Одновременно, а может быть и немного раньше, люди стали приручать диких животных. Таким образом, скотоводство и земледелие сменяют, хотя и не сразу в полном объеме, прежние охоту и собирательство. Из присвояющего хозяйство древних людей становится производящим, и человечество тем самым сделало первый шаг к ликвидации своей зависимости от природы.

Процессы формирования древнейших земледельческих племен были сложными и многообразными. Вероятно переход к земледелию и скотоводству происходил в

различных местах в разное время и совершенно независимым образом.

Одним из древнейших центров земледельческой культуры является район Сирии и Палестины, где изобилие дикорастущих злаков способствовало раннему переходу от собирательства к земледелию. Уже в VI—V тысячелетии до н. э. здесь возникают оседлые поселения земледельцев. К V тыс. до н. э. относится расцвет раннеземледельческой культуры в северном Ираке. В этот период появляются первые земледельцы и в Иране, как это установлено раскопками Тепе-Сиялк у г. Кашана.

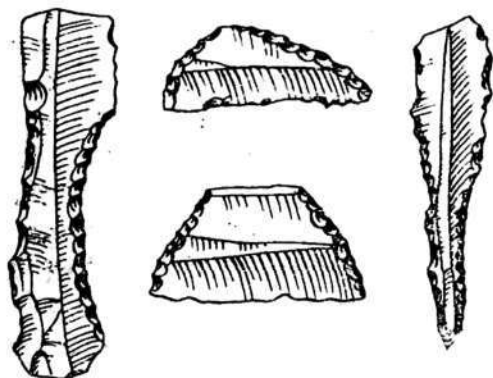
Как показали исследования советских археологов, V тыс. до н. э. можно датировать в древнейшую земледельческую культуру Южного Туркменистана, древнейшую не только в Средней Азии, но и во всем СССР. В дальнейшем здесь на узенькой, оазистой полоске, протянувшейся между скалистыми отрогами Копет-Дага и безбрежным песчаным морем Каракумов, в течение многих столетий развивается яркая и своеобразная культура оседлых земледельцев и скотоводов. Исследованные памятники позволяют наметить отдельные этапы её постепенной эволюции и совершенствования. В начале этого процесса стоит небольшое земледельческое поселение, затерявшееся среди песчаных гряд южных Каракумов. Это — неолитическое поселение Джейтун.

## НЕОЛИТИЧЕСКИЙ ДЖЕЙТУН

Если выехать из Ашхабада по пути на Серные рудники, то на двадцать втором километре после первой крупной песчаной гряды на запад поворачивает небольшая дорога, ведущая на колодец Салык-кую и в урочище Чакмаклы. На первый взгляд это — вполне обычный участок полузакрепленных песков с барханными грядами, заросшими черкезом, саксаулом и верблюжьей колючкой, с многочисленными колониями песчаных крыс, скрывающихся в глубоких норах от нестерпимой дневной жары. Почему же в таком случае это урочище носит название «Чакмаклы», т. е. «кремневое»? Откуда кремень в этих пустынных местах? Но название это, как и большинство народных наименований, не случайно. Оно отражает мудрость и проницательную наблюдательность чабанов, проводящих в песках половину своей жизни и внимательно

относящихся к самым незначительным приметам и явлениям, помогающим ориентироваться в монотонном однообразии пустыни.

Неподалеку от урочища высится бугор, на первый взгляд не отличающийся от обычных барханов, но носящий примечательное название Чакмакдаш — бейик, в буквальном значении — «возвышение с каменными кре-



Джейтун. Кремневые орудия.

салами». Действительно, здесь в большом количестве встречаются осколки кремня и целые кремневые орудия, изготовлявшиеся людьми в глубокой древности. По этому бугру и все урочище получило столь яркое и вместе с тем столь характерное наименование.

Но находимые на бугре Чакмакдаш-бейик кремневые орудия не были случайно потеряны древними людьми. Здесь под небольшим слоем песка оказались остатки и самого поселения этих людей. По расположенному поблизости каку (водосборной яме) Джейтун, само поселение было названо Джейтунским. Произведенные здесь раскопки вскрыли интересную картину быта и хозяйства древних его обитателей. Джейтун интересен тем, что он является древнейшим земледельческим поселением в СССР и одним из древнейших в мире.

В результате раскопок было выяснено, что поселение Джейтун, расположенное в 30 км к северо-северо-западу от Ашхабада, в древности занимало площадь около 4000 м<sup>2</sup> и располагалось на вершине песчаного холма высотой в 4 м. Поселение находится на краю древней дельты одного из подгорных ручьев. Здесь было видимо около 30 однокомнатных домов, каждый площадью от 25 до 45 м<sup>2</sup>. За всё время существования поселения дома эти по крайней мере 5 раз перестраивались, но планировка их в принципе была одна и та же. В южной стене дома находилась узкая дверь, а к восточной стене пристраивался крупный очаг. Перед ним было огороженное пространство, где глина сильно прокалилась: видимо сюда

выгребались угли, и таким образом, получалась своеобразная жаровня. На противоположной стене комнаты делался выступ, в котором на небольшой высоте от пола располагалась нишка. На поселении существовала часть домов с той же планировкой, но с другой ориентацией: очаг находился не у восточной стены, а у северной, выступ с нишкой на южной стене, входная дверь — в восточной.

Стены джейтунских домов складывались из глинобитных блоков — «булок», овальных в сечении, диаметром 20—25 см и длиной от 60 до 70 см. Эти булки — несомненные предшественники кирпича, который так широко распространится позже. Иногда стены внутри дома окрашивались черной краской или украшались трёхцветной росписью, причем раскрашивались не все стены, а только та, где был выступ с нишкой, или красился в красный цвет только сам выступ. По-видимому этой нишке придавалось какое-то особое значение. Возможно, в нишку, озарённую отблесками пылавшего напротив очага помещались терракотовые фигурки людей и животных, предназначавшиеся для различных магических целей. Эти фигурки в большом количестве изготовлялись его жителями. Так, найдена часть женской статуэтки, отличающаяся реалистическим исполнением. Глиняные фигурки животных, в большинстве своем оставшиеся необожженными, почти все имеют отверстия, сделанные заострёнными палочками. Древние охотники, отправлявшиеся на свой трудный и опасный промысел, полагали, что они обеспечивают себе удачу, совершив определенные обряды и заклинания над образом предполагаемого противника. Поэтому глиняной фигурке старались в меру своих способностей придать черты конкретного сходства то с горным козлом, то с быстроногим джейраном, то с куланом и потом прокалывали эти фигурки острыми палочками, как бы имитируя удары настоящего копья. Такие статуэтки изготовлял видимо каждый охотник и может быть даже неоднократно, перед каждой охотой. Поэтому фигурки носят следы спешки и обычно схематичны. Лепка статуэток и совершение над ними магических обрядов являлись в сознании охотников частью самого трудового процесса охоты, ее необходимой первой стадией.

Около жилых домов строились различные, возможно, хозяйственные помещения, которые часто перестраива-



лись. Среди них выделяются сооружения непонятного назначения: они состоят из трех параллельных отрезков стен с узкими до 0,5 м. промежутками между ними. Никаких поперечных перемычек не найдено. Зато между стенками обнаружено множество костей животных. Может быть в этих сооружениях люди проявляли мясо в тени и на свежем воздухе.

Однокомнатные дома Джейтуна, по-видимому, служили жилищем для одной парной семьи. В домах, хозяйственных постройках и около них обнаруживается много изделий, главным образом, керамических и каменных, причём, среди каменных орудий уже встречаются отшлифованные изделия, характерные для эпохи неолита, т. е. нового каменного века. Среди находок на Джейтуне можно отметить многочисленные кремнёвые орудия: выемчатые пластины для обстругивания древков стрел, вкладыши серпов, проколки-сверла, концевые скребки на пластинках, трапеции и многое другое. Орудия эти изготовлялись здесь же, на поселении, о чём свидетельствуют находки массивного отбойника, которым откалывались от большого камня-нуклеуса тонкие пластинки, находки отжимников для обработки ретушью и многочисленные отщепы — отходы кремнёвого производства.

Судя по находкам на поселении, джейтунцы лепили свою глиняную посуду от руки и неплохо её обжигали. Некоторые сосуды, чаще небольшие хумы, они украшали примитивной росписью в виде вертикальных волнистых линий или вертикальных рядов небольших дуг. При этом весь сосуд окрашивался в кремовый (желтый) или красный цвет и по этому фону наносился рисунок коричневой или красновато-коричневой краской. Вся посуда отличается плоскодонной формой, будь то толстостенные блюда или цилиндро-конические и круглые чаши, миски с подкошенной придонной частью или небольшие хумы (хумча) и оригинальные четырёхугольные сосуды — «салатницы».

Джейтун, несомненно, является остатком поселения оседлых земледельцев-скотоводов, о чём говорит и топография Джейтуна (заболоченные участки дельты, по-видимому засеивались), и найденные отпечатки ячменя и пшеницы в глинобитной промазке пола и, наконец, множество костей домашнего скота (баранов, коз). Однако люди к этому времени по-видимому ещё не приручили

крупных животных, так как на поселении не найдено костей крупного рогатого скота. Вместе с тем у древних джейтунцев все ещё сохраняла свое большое значение охота на диких животных, о чём говорит большое количество найденных здесь костей джейранов, кулана и безрогого козла.

А как орошались поля Джейтуна? Этот вопрос представляет значительный интерес. Специальных каналов джейтуны не рыли, а использовали естественные разливы ручьев. Об этом говорит топографическое положение Джейтуна. К востоку от поселения в песчаной гряде, идущей поперек ручья и отделявшей Джейтун от его древней дельты, имеются два сделанных водой пропила. По ним в древности и прорывались на север воды ручья, припертые песчаной грядой. К северу от гряды эти воды, следуя уклону местности, поворачивали вдоль гряды на запад и заливали ныне частично отакыренные участки к югу от Джейтуна. Такой лиманный тип орошения является одним из древнейших.

Джейтунское поселение не было единственным на территории Южной Туркмении. Материал этого периода был найден в целом ряде других мест, в районе между Кизыл-Арватом и Ашхабадом. Видимо здесь была родина этой земледельческой культуры, одной из древнейших в мире. Отсюда древнеземледельческие племена начали постепенно расселяться по территории Южного Туркменистана, осваивая все новые территории. Побудительным толчком к этому расселению был прежде всего неуклонный рост населения, ставший более постоянным и значительным с развитием такой прочной хозяйственной базы, как скотоводство и земледелие. Это неуклонное давление избытка населения на производительные силы, как называл его К. Маркс<sup>1</sup>, и было причиной того, что люди оставляли родные насиженные места и отправлялись в дальний путь в поисках новых полей для своих посевов и новых пастбищ для все увеличивающихся стад. Теперь уже во многих местах Южного Туркменистана возникают поселения, где древние земледельцы возводят свои глинобитные дома и неизведанными путями продолжают неуклонное прогрессивное развитие человеческой культуры.

---

<sup>1</sup> К. Маркс и Ф. Энгельс. Об Англии. Вынужденная эмиграция. М., 1952, стр. 333.

## ХОЛМЫ У СЕЛЕНИЯ АНАУ

Если ехать по шоссе из Ашхабада в Гяурс, то вскоре после железнодорожной станции Анау к югу от дороги можно увидеть высокие холмы, возвышающиеся над распаханными полями. Их два — северный и южный. Северный холм разрезан вдоль большим котлованом — свидетельством беспомощности археологических исследований прошлого. Вместе с тем этот котлован и принёс обоим холмам всемирную славу. Он был выкопан ещё в конце XIX в., когда тогдашний начальник Закаспийской области А. В. Комаров, интересовавшийся древностями края, приказал разрезать северный курган у Анау поперечной траншеей. При раскопках было найдено множество различных предметов, в том числе и глиняные сосуды с яркой росписью, но несовершенный уровень тогдашней археологической методики не позволил разобраться в характере памятника и определить его историческое значение. Но именно траншея А. В. Комарова привлекла внимание к холмам Анау со стороны американской экспедиции Р. Пампелли. В 1904 г. эта экспедиция произвела сравнительно небольшие раскопки на обоих холмах, в значительной мере воспользовавшись старой траншеей. Добытые экспедицией материалы были изданы в двух больших томах и долгое время оставались главным источником для изучения раннеземледельческих племён Южного Туркменистана. Лишь в советский период были открыты десятки новых поселений этого времени, и великолепный материал, полученный при их раскопках, полностью затмил былую славу холмов у селения Анау. Теперь совершенно ясно, что они являются небольшими и сравнительно бедными поселениями, наряду с которыми существовали такие крупные центры, как Геоксюр, Кара-депе у Артыка или Намазга-депе. Но холмы у селения Анау еще долго будут сохранять научное значение, как памятники, впервые приоткрывшие завесу над важнейшим периодом в истории Туркменистана.

Наиболее древним из двух холмов является северный. Потомки джейтунцев, начавшие свое расселение на запад, основали здесь в начале IV тыс. до н. э. небольшое поселение. Воду для орошения полей доставлял им небольшой ручей Кельте-Чинар. Поселение занимало площадь около одного гектара, т. е. было еще немногим

больше Джейтуна. Дома уже строятся из стандартного прямоугольного кирпича размером около  $46 \times 38 \times 11$  см. В дальнейшем этот формат сырцового кирпича сохраняется на протяжении нескольких тысячелетий. Внутри стены домов иногда расписывались двухцветными узорами. По сравнению с джейтунской культурой происходит весьма важное изменение: в быту начинают употребляться различные кованые медные изделия (проколки, ножи, бусы и т. п.). Они постепенно вытесняют кремневые орудия, хотя и не заменяют их полностью. На северном холме Анау нетрудно найти кремневые пластины, употреблявшиеся в качестве ножей и серпов. Этот период называется энеолитическим или меднокаменным.

Особенно характерна относящаяся к этому времени глиняная посуда. В первой половине IV тыс. до н. э. жители Анау окрашивали свои сосуды красным или зеленовато-белым цветом, по которому темно-коричневой, почти черной краской наносили несложные геометрические узоры. Особенно часто встречаются среди контурных треугольников, составляющих в эту пору ведущий мотив росписи на посуде.

Жизнь на северном бугре Анау продолжалась сравнительно долго. Старые глинобитные дома разрушались, на месте их руин, используемых в качестве фундамента, воздвигались новые, и древнее поселение постепенно росло вверх, образуя искусственный холм. Под конец жилые дома располагались на сравнительно большой высоте, что несомненно облегчало оборону поселения в случае внезапного нападения.

Как и в наше время, постепенно изменялись и моды, что можно проследить на примере расписной посуды. Во второй половине IV тыс. до н. э. её роспись становится более измельчённой, появляется двухцветная роспись тёмно-коричневым и тёмно-красным на желтовато-розовом фоне. Пользовались популярностью и тщательно сделанные сосуды чёрного и красного цвета с поверхностью, заглаженной до зеркального блеска.

Это небольшое поселение в дельте Кельте-Чинара жило замкнутой и обособленной жизнью. Здесь же в пределах поселения помещались и умершие члены земледельческой общины. Подобный обряд был связан с представлениями о том, что умершие продолжают оставаться членами своих родов. Для них оставляют место при тра-

пезе, откладывают особые запасы и, наконец, тела умерших помещают в непосредственной близости от жилища или в его пределах. Этот обычай, может быть не вполне удобный для самих жителей, высоко оценён археологами, прибавляющими к числу своих трофеев при раскопках поселений разнообразный и часто богатый погребальный инвентарь. Однако богатства энеолитических земледельцев были ещё невелики и вещи, клавшиеся в могилу ограничивались в основном личными украшениями. Так в погребениях, обнаруженных на северном холме Анау, были найдены каменные бусы из сердолика, бирюзы и других, менее эффектных пород, медные и свинцовые подвески, кремнёвые остря.

Где-то в конце IV тыс. до н. э. поселение на северном холме Анау прекращает своё существование. Вместо него возникает другое поселение, остатками которого является южный бугор. Нижние слои этого холма плохо изучены, а верхние относятся уже ко II — I пол. I тыс. до н. э. Культура этого времени отражает значительный прогресс по сравнению с архаичным образом жизни энеолитических земледельцев. Посуда, находимая на южном холме Анау, изготовлялась искусными ремесленниками на специальном инструменте, называемом гончарным кругом. На поверхности выделанных таким способом сосудов можно заметить правильные концентрические бороздки, которых нет у керамики, лепленной от руки. В самых нижних слоях южного бугра ещё встречается посуда, украшенная цветными узорами. Вскоре она почти полностью исчезает. С новыми временами приходили новые моды и новые вкусы.

Поселение энеолитических земледельцев в дельте Кельте-Чинара отмечает лишь начало широкого расселения древних племён по подгорной равнине. Проследив путь этого расселения, мы уходим всё дальше на восток, где встречаем всё новые и новые следы древней культуры, находим целые группы поселений — остатки былых оазисов.

## ГЕОКСЮРОВСКИЙ ОАЗИС

Геоксюрловский оазис? Само сочетание этих слов может показаться странным для людей, хорошо знающих южные районы Туркменской ССР. В самом деле, о ка-

ком оазисе может идти речь, если имя — Геоксюр носит небольшая станция в 18 км. к востоку от г. Теджена с несколькими кирпичными домами и прилепившимися к ним досчатыми загородками для коз и баранов. Правда, перед станционным зданием приветливо зеленеет палисадник, но ведь воду для него привозят сюда в железнодорожных цистернах. Нужно сказать, что в пору больших дождей соседние такыры превращаются в огромные озера, медленно высыхающие и надолго останавливающие всякое продвижение автотранспорта. Но вот вся вода испарилась, затвердевшая корка растрескалась под солнечными лучами и унылое однообразие такыров и небольших полузаросших песчаных гряд может вызвать у поэтически настроенных натур любые ассоциации, но только никак не с представлением о процветающем оазисе. Увидеть же воду здесь, особенно в сильную жару, легко: в раскаленном воздухе возникают миражи и кажется, что вот там впереди не голый такыр, а уютное озеро с кустами по краям, в которых скрываются утиные выводки. Однако по мере приближения к нему озеро исчезает или перемещается все дальше и дальше, чтобы около более крупных песчаных гряд исчезнуть навсегда.

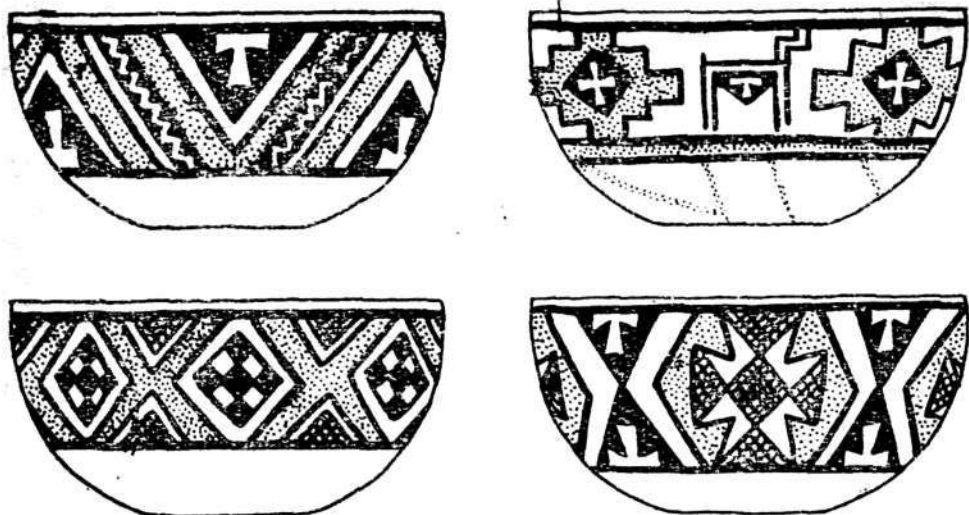
Вместе с тем Геоксюрский оазис существовал, хотя скорее всего в древности не носил подобного названия. Как мы видели, 7—6 тысяч лет назад в истории народа, населявшего современную территорию Южной Туркмении, произошел значительный перелом: прежние бродячие охотники начинают оседать, возникают первые оседлые поселения. В настоящее время известно множество поселений того времени, располагавшихся в предгорьях Копет-Дага длинной полосой от Кизыл-Арвата на западе до среднего течения Теджена на востоке.

Деятельность оседлого человека всюду оставляет свои следы. Внимательно изучая остатки поселений, можно увидеть как люди подчиняли себе сначала мелкие горные ручьи, используя их для орошения своей возделываемой земли, затем, в поисках новых земель, уходили все дальше от гор, от истоков этих ручьев, осваивали уже целые дельты рек, таких, как Теджен. Низовая этой реки в древности располагалась значительно южнее современной. Если сейчас местом, откуда разветвляется дельта, можно считать г. Теджен, то тогда это был район Серахса, откуда рука-

ва её уходили на северо-восток и достигали района современных станций Геоксюр и Джуджуклу. За 6 тысяч лет река Теджен сместилась на юго-запад и в настоящее время это место выглядит довольно уныло. Это — такыры, а кое-где сюда пробиваются и Каракумы в лице отдельных песчаных гряд. Тогда же, несколько тысяч лет назад здесь процветал большой оазис, насчитывавший, судя по сохранившимся памятникам, по меньшей мере 7 поселений. Центром оазиса было поселение, оплывший холм которого носит сейчас название Геоксюр. Конечно, этот оазис возник не сразу. Сначала появлялись небольшие поселения, затем их количество возрастало, увеличивалась и их площадь. Одним из древнейших поселений этого района было Дашлыджа-Депе, остатки которого находятся сейчас в 6 км. к северо-западу от современной станции Геоксюр, за первой грядой Каракумских песков. В настоящее время это — оплывший холм, высотой в 2 м, общей площадью около 1200 м<sup>2</sup>. Люди здесь жили в домах, состоявших из маленьких комнат с примыкавшими к ним хозяйственными постройками. Пищу готовили в глиняной посуде на глинобитных очагах прямоугольной формы. Посуда окрашивалась в зеленовато-белый или красный цвет и оживлялась орнаментом, составленным из горизонтальных рядов треугольников или из перекрывающихся полос, напоминающих орнаментацию посуды из нижних слоев северного холма Анау. Иногда на посуде изображалось какое-нибудь животное или растение. Люди того времени, по-видимому, не могли еще похвалиться большим разнообразием форм употреблявшейся посуды. Это были толстостенные хумы (большие сосуды для хранения продуктов), конические миски, тонкостенные полукруглые чаши, горшки и маленькие конические чашечки. Найдены здесь также глиняные статуэтки людей и животных.

На такырах вокруг Дашлыджа-депе встречено множество обломков медных и кремневых орудий, что говорит о густом заселении этого района в ту пору.

В то же время южнее Дашлыджа-депе возникло поселение Геоксюр, самое крупное из всех его окружающих поселений. Упорный труд, пришедших сюда людей, создал новый земледельческий оазис. Он располагался вдоль одного из притоков р. Теджена. Центр этого оазиса был несомненно на Геоксюре. Остатки этого



Геоксюр. Расписные сосуды.

поселения расположены в 7 км. к юго-востоку от современной железнодорожной станции того же названия. Общая площадь этого поселения достигает 12 га. В плане Геоксюр имеет подтреугольную форму и достигает высоты около 10 м. Здесь уже строились не маленькие как на Дашлыджа-депе, а большие многокомнатные дома, отделяемые друг от друга узенькими улицами. В одном из раскопанных домов вскрыто 14 помещений, между которыми находился небольшой внутренний дворик. Стены помещений сложены из сырцового кирпича с примесью самана и покрыты слоем глиняной штукатурки. Большие прямоугольные комнаты по-видимому были жилыми. Кроме того имелась кухня с очагом, зернохранилище и комната, которая возможно являлась святилищем. В такой комнате, в центре одной из стен, имелся прямоугольный выступ, обмазанный штукатуркой и отгороженный от остальной части комнаты двумя рядами кирпичей, поставленных на ребро. Стена с выступом сохранила следы долгого воздействия огня, а по всему полу разбросаны обожженные кости. Подобные же комнаты обнаружены и в других домах.

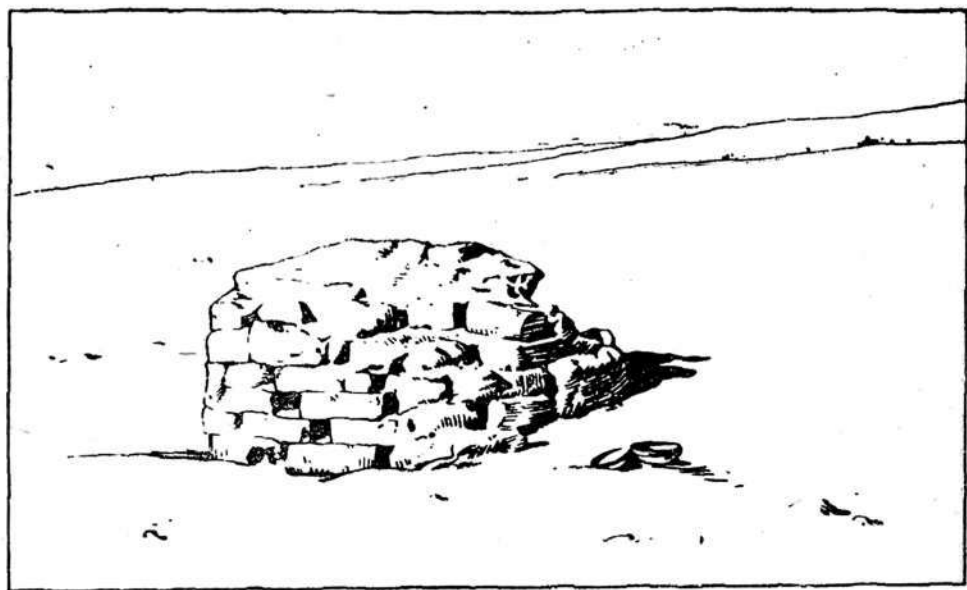
Геоксюр интересен еще и тем, что здесь по-новому стали хоронить своих умерших соплеменников. Если раньше захоронения были одиночными и находились под полом дома, в котором очевидно жил умерший, или недалеко от этого дома, как в Анау, то в пору расцвета Геок-



юра люди строили из сырцового кирпича специальные погребальные камеры, овальные или прямоугольные, со сводами до 1,5 м. высотой В эти «дома» для умерших помещали уже по несколько трупов, причем захоронения производились в разное время. Такие склепы по-видимому являлись семейными: тело старались положить в определенную уже заполненную камеру. Все покойники клались на бок, с подогнутыми ногами, головой на ЮВ. Вместе с умершими помещались сосуды, некоторые вещи, наверное принадлежащие покойному, украшения.

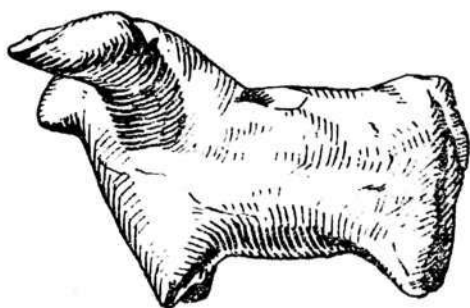
Возможно, что такой новый тип захоронения возник в результате влияния соседних племен. Действительно, известно, что в Эламе и Месопотамии в конце IV — начале III тыс. до н. э. тоже хоронили в специальных погребальных камерах.

Сложение большого оазиса с самостоятельным хозяйством в дельте Теджена повлияло и на культуру населявших этот оазис племен. По сравнению с культурой племен, живших у подножья Копет-Дага, в культуре геоксюрцев появляются новые своеобразные черты: по-новому, ярко раскрашивается посуда, наносится другой орнамент, основным мотивом которого становятся крестообразные фигуры и их части. Подобный орнамент и раскраску можно видеть на современных туркменских коврах. На самом



Геоксюр. Погребальная камера.

поселении Геоксюр и вокруг него можно найти множество черепков расписной и нерасписной посуды, кремнёвых пластинок, носящих следы обработки, кремнёвых накопечников стрел, каменных и других бус, кусочки каких-то медных изделий, обломки и даже целые статуэтки людей и животных. Поражает динамикой и выразительностью терракотовая голова небольшой статуэтки быка с круто загнутыми рогами. Чаще всего глиняные статуэтки изображали нагих сидящих женщин с удлинённой шеей и маленькой как бы птичьей головой. Иногда причёски у этих женщин достигают большой сложности, спускаясь на плечи пышными буклями и напоминая завитые парики европейского средневековья. Но не причёски древних женщин находятся в центре нашего внимания. Эти слепленные фигурки людей особенно важны для изучения идеологии древних земледельцев. Среди них решительно преобладают фигурки, изображающие женщин, чаще всего сидящих. В манере лепки статуэток заметно стремление к некоторой схематизации и упрощению передаваемого образа. Крайне обобщенно передаются голова и лицо, иногда не изображаются руки; изготовлялись даже такие статуэтки, которые представляли лишь нижнюю часть женской фигуры до пояса. Все эти особенности энеолитических земледельцев не случайны, а находятся в тесной связи с религиозными представлениями, распространёнными в оседлых общинах южно-туркменистанских оазисов.



Геоксюрский оазис.  
Фигурка быка.

Религия раннеземледельческих племен известна по многочисленным этнографическим примерам и по данным, получаемым при раскопках остатков поселений этих племен. На фоне общих закономерностей религиозных представлений ранних земледельцев и следует рассматривать их идеологию. Находясь в прямой зависимости от природы, древние земледельцы обоготворяли непонятные им стихийные силы. Различные явления природы получают конкретное выражение в образах духов и божеств. Од-

2. В. М. Массон.

ним из таких божеств становится светлый дух неба, солнечное божество, оплодотворяющее землю. Производящая растения земля становится матерью-землей и практически олицетворяется в образе женского божества, богини-матери. Культ женского божества, культ плодородия играл огромную роль в раннеземледельческих племенах, все благосостояние которых зависело от хороших или плохих урожаев семян, брошенных в лоно матери-земли. Несомненно, с подобным культом плодородия и женского божества связано изготовление глиняных женских статуэток. В чём же заключается связь культа плодородия с изготовлением женских фигурок?

При помощи различных магических обрядов и заклинаний древний человек пытался повлиять на чуждые и таинственные для него природные силы, влияющие на урожай полей. Магия плодородия и плодovitости была связана с различными действиями, которые должны были повысить урожайность земли. По принципу «подобное вызывает подобное» древние люди полагали, что плодovitая женщина благотворно влияет на урожайность полей и рост стад. С этим и связано изготовление статуэток, у которых особенно тщательно подчеркивались женские признаки. Наблюдаемая некоторая схематичность, а порой и вовсе неполное изображение женских статуэток полностью соответствует другому принципу древней магии: «часть вместо целого». В глиняных статуэтках подчеркивались лишь главные детали, тесно связанные с образом плодovitой женщины. Прекрасной иллюстрацией этого может явиться крупная глиняная статуэтка, найденная на одном из поселений геоксюрского оазиса. Маленькая обобщенно трактованная головка контрастирует с пышными формами тела. Руки не изображены совсем, зато полная грудь вылеплена с особенной тщательностью. На полных бёдрах краской нанесены изображения кругов, видимо символизирующих солнце. Эта особенность заставляет вспомнить весьма широко распространённое у ранних земледельцев представление о том, что солнечное божество оплодотворяет землю.

Все эти находки на Геоксюре говорят о довольно высоком уровне развития культуры тогдашних племен.

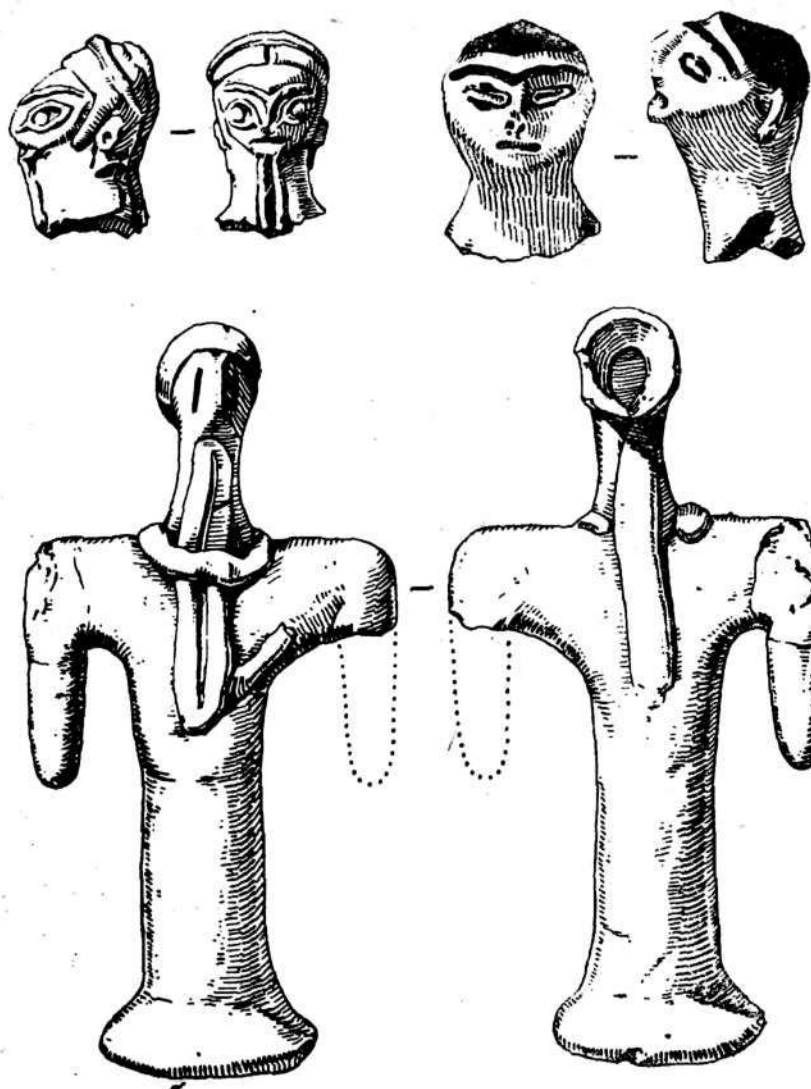
Однако сравнительно не долго жил Геоксюрский оазис. На грани IV и III тыс. до н. э. он прекратил свое существование. Но не война и не эпидемия были тому

причиной. Раскопки показали, что жители постепенно покидали свои дома и уносили с собой свои целые вещи, посуду и пр. Причиной этому послужил коварный характер р. Теджена, как, впрочем, и многих других среднеазиатских рек, которые время от времени изменяют свое русло и по сей день (например, Аму-Дарья). Так, по-видимому, случилось и тогда: постепенно прекратился сброс вод в район древней дельты, она быстро высыхала, бывшие русла протоков покрылись коркой такыров. Без воды же немислимо среднеазиатское земледелие, и людям во избежание голодной смерти приходится оставлять насиженные места и уходить в поисках других более счастливых земель. Брошенные дома постепенно разваливались, а потом и их руины заплыли песком и глиной и долго ещё глазам людей, случайно попадавшим в эти места, представлялись безмолвные холмы, немые до тех пор, пока лопата и нож археолога, да его острый глаз не заставили эти холмы заговорить.

## КАРА-ДЕПЕ У АРТЫКА

Теперь мы покинем раннеземледельческий оазис в древней дельте Теджена, интереснейшая история которого еще долго будет служить предметом пристального изучения, и перенесемся обратно на запад. Здесь по берегам сбегающих с Копет-Дага быстрых речек и ручьев в IV-III тыс. до н. э. также складываются богатые и процветающие оазисы. Мы уже познакомились с одним небольшим поселением этого района, представленным северным холмом Анау. Но здесь на плодородных землях Этека существовали и более крупные и значительные центры. Одним из них было Кара-депе у Артыка. Это название носит обширный слегка распластаный холм, расположенный в 4 км. к северу от железнодорожной станции Артык. Он разделен лощиной на две части, а общая его площадь составляет 15 га. Восточная часть холма имеет высоту 11,5 м., западная — около 8 м. Поселение это относится ко времени энеолита.

К настоящему времени Кара-депе вскрыто не полностью, археологам там придется поработать еще много лет, но уже проведенные раскопки могут много рассказать об этом крупном поселении, о существовавших фор-



Кара-депе. Терракотовые фигурки мужчин.

мах общественных отношений, о высоком уровне культурного развития древних кара-депинцев. Обо всем этом опытному глазу археолога, как бы смотрящему вглубь веков, говорят раскопанные дома и сделанные в них и около них находки: посуда, глиняные и каменные статуэтки людей и животных, а также вещи из погребений.

Впервые поселение возникло здесь еще в начале IV тыс. до н. э., когда потомки джейтунцев начали свое упорное продвижение на восток. Благоприятные природные условия и, в первую очередь, обилие воды способствовали тому, что поселение здесь существовало в течение длительного периода. Последовательная смена одних

разрушавшихся домов другими установлена в большом раскопе, расположенном в северо-восточной части Кара-депе. Под полом домов часто встречаются погребения. Изредка в могилу помещались глиняные сосуды, но более обычны, как и на северном холме Анау, личные украшения в виде связок бус, помещавшихся на шею, на запястьях рук и, видимо, в виде диадемы на лбу. Большинство бус сделано из мягкого белого гипса, но встречаются и более дорогие бусы из лазурита, сердолика, бирюзы, а в одном случае даже из золота.

Особенно хорошо изучено поселение, существовавшее на Кара-депе около 3000 г. до н. э. Датировка верхнего слоя Кара-депе определена сопоставлением с близкими по характеру памятниками Ирана и Месопотамии и применением нового метода радиоуглеродного анализа, позволяющего определять возраст обуглившихся древесных остатков. Обуглившееся дерево, найденное на полу одного из помещений на Кара-депе, было подвергнуто такому анализу в лаборатории Ленинградского отделения Института истории материальной культуры АН СССР. Исследование показало, что возраст этого обуглившегося дерева равен 5000 лет, т. е. соответствует приблизительно 3000 г. до н. э.

Остатки поселения этого времени в широких масштабах вскрыты в восточной части Кара-депе. Именно здесь



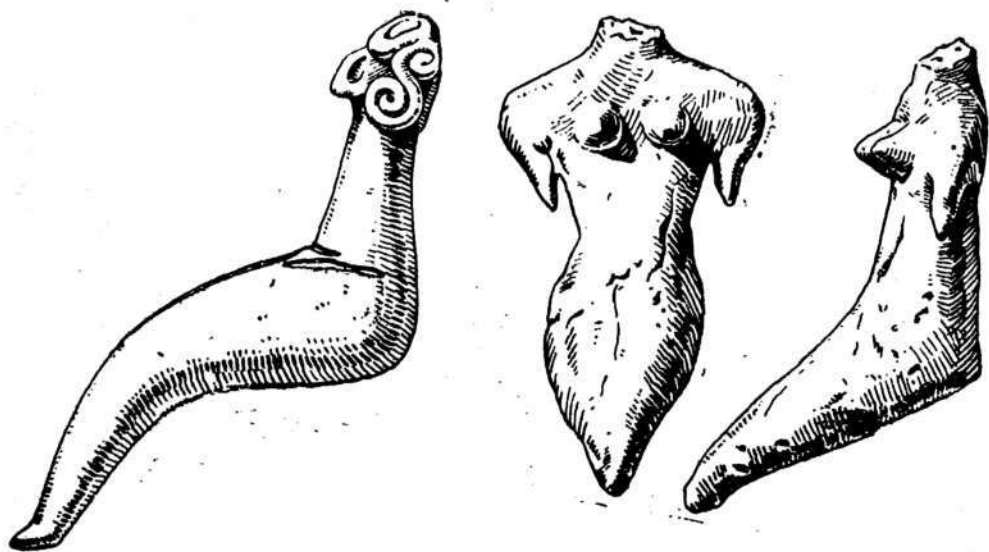
Кара-депе. Расписные сосуды.

были найдены наиболее ценные и интересные предметы древней культуры. Первое место среди них принадлежит ярко украшенной глиняной посуде. Она щедро расписывалась широкими фризами, при этом нерасписанной оставалась только узкая полоска у дна сосуда. Порой встречаются открытые чаши, расписанные изнутри. Среди рисунков на посуде часто можно встретить сочетание различных крестов, полукрестов, пиловидных линий и пр., т. е. этот орнамент очень похож на геоксюрский. Однако более характерной чертой кара-депинской росписи является изображение различных животных, а иногда и человека. Это — стоящие или идущие козлы с большими рогами, причем эти животные рисуются более тщательно и детально чем на посуде IV тыс. до н. э.: изображается борода, подчеркиваются признаки мужского пола. Такие козлы располагаются древним художником по кругу фриза, а между ними помещаются геометрические фигуры в виде пирамид. Кроме козлов рисуются идущие или стоящие птицы, похожие на уток, чаще всего изображенные рядом с кругами, которые возможно передают солнечный диск, так как иногда эти круги имеют снаружи зубчатое оформление, которым вероятно хотели показать лучи. Сравнительно редко встречаются рисунки орлов с распростертыми крыльями. Весьма часто на кара-депинской посуде можно увидеть барсов или леопардов. Эти пятнистые животные придают посуде весьма живописный вид, хотя изображаются они довольно условно. Наконец, встречается рисунок некоего фантастического животного, не то барса, не то коровы, длинное пятнистое туловище с определенно переданными мордой, рогами и выменем. Часто на одном и том же сосуде можно увидеть изображение различных животных: коров с птицами, козлов с птицами, барсов с козлами.

Если внимательно рассмотреть мотивы росписи и их расположение, то можно прийти к выводу, что такое расписывание посуды преследовало не одну только цель — украшение, но имело более глубокий смысл. Прежде всего, это касается изображения креста. На некоторых сосудах не имеется никаких других рисунков, кроме одного, наспех нарисованного креста. Иногда такая фигура креста вырезалась на внутренней стороне горлышка сосуда, что уж никак не может быть расценено как стремление украсить сосуд. Скорее всего цель была

иная: уберечь, сохранить сосуд и его содержимое от порчи. Кстати, на Кара-депе были найдены два амулета, на которых вырезано изображение креста. Изображениям животных тоже вероятно придавалось особое значение. Поскольку рисуются в основном дикие звери и птицы (козлы, барсы, орлы), то можно предположить, что это изображались священные животные, быть может, родовые тотемы, подобно тому, как это делалось у североамериканских индейцев. С другой стороны, сам характер рисунков указывает на пережиточную форму таких тотемистических представлений. Рисунки животных составляют лишь часть орнамента, быстро схематизируются и видимо теряют свой первоначальный смысл, так что в целом рисунок как бы сохраняет свое «священное» значение, но стоящее за ним содержание постепенно забывается. То, что козёл, например, не считался простым животным говорит тот факт, что до недавнего времени у туркменских племён сохранял большое значение образ козла тау-теке.

Много может рассказать об искусстве и общественных представлениях древних жителей Кара-депе находимая на поселении мелкая терракотовая скульптура. Вначале это были небольшие статуэтки сидящих женщин вылепленные с большей или меньшей тщательностью. При этом основное внимание уделялось изображению нижней части тела с изящной плавной линией бедёр. Фигура же



Кара-депе. Терракотовые фигурки женщин.



выше талии лепилась более схематично. У многих статуэток руки и грудь не изображались вовсе, а у некоторых не было даже головы. Такие статуэтки свидетельствуют о существовании на Кара-депе культа богини-матери, покровительницы плодородия. Помимо отражения религиозных представлений некоторые статуэтки могут считаться источниками сведений о прическах и украшениях кара-депинских женщин. Так, например, у многих статуэток на шее краской обозначено ожерелье, довольно сложной формы с целым рядом подвесок. Вскрывая кара-депинские погребения того времени, о которых идет речь (3300 — 3000 г. г. до н. э.), археологи видят на скелетах неплохо сохранившиеся украшения из бус на шее и руках. При этом такие украшения явно были весьма популярны у тогдашних жителей, так как встречаются и на женских и на мужских скелетах в равной мере.

Голова статуэток, если таковая лепилась, весьма схематична и похожа на птичью, но прическа на ряде экземпляров передается более тщательно: здесь мы видим и несколько небольших косичек, откинутых на спину, как у современных девушек Средней Азии, на некоторых видна небольшая орнаментированная шапочка-тюбетейка и сложные — 5-образные завитки, рядами уложенные вокруг головы. Такая прическа, видимо, была особенно популярной у древних модниц, поскольку статуэтки с наклепными 5-образными завитками встречаются на разных памятниках. На Кара-депе лепились и мужские статуэтки, о чем говорят найденные там две терракотовые головки, выделяющиеся своим характером исполнения и одна почти целая статуэтка. Одна из головок изображает воина в шлеме с наушниками и плетеной косой, спадающей с макушки шлема на затылок. Две узкие прядки бороды говорят о том, что это — голова мужчины. Другая головка передает безбородое горбоносое лицо с энергичным разлетом бровей, нарисованных, как и шапочка (или остриженные волосы), тёмно-коричневой краской.

Целая статуэтка изображает стоящего мужчину с широкими прямоугольными плечами. Лицо у него вылеплено более схематично, чем у описанных выше головок, но отчётливо сделана длинная борода, спускающаяся двумя чёрными прядями. Расширяющееся книзу основание статуэтки видимо передает длинные ниспадающие одежды. На голове изображена небольшая чёрная шапочка,

из-под которой на спину спускается длинная коса. Налеп на шее, надо полагать, передает ожерелье, которое, как известно по раскопкам погребений, кара-депинские мужчины носили наравне с женщинами.

Кара-депинские мастера изготовляли статуэтки не только из глины. Об этом говорит находка мраморного быка, несколько неуклюжих пропорций, а по отдельным фрагментам можно сказать, что из мрамора изготовлялись и человеческие фигурки.

Кара-депе было заброшено около 5 тыс. лет назад. За это время поселение заплыло, стены домов, сложенные из сырцового кирпича, основательно разрушились и в настоящее время достигают высоты не более 0,5—1 м, но если мысленно нарастить их до нормальной высоты, восстановить плоские балочные перекрытия, сверху обмазанные глиной, то общий облик древнего поселения предстанет перед нашими глазами достаточно определенно. В центре поселения находилась площадь — большой незастроенный участок. Вокруг неё стояли большие многокомнатные дома, разделённые узенькими улочками в 1—2 м шириной. Большие жилые комнаты имели очаги, помещавшиеся в углублении в полу. Вероятно это было что-то вроде современных сандалов. Кроме жилых комнат в домах находились маленькие комнатки, очевидно хозяйственного назначения. В одной из таких комнаток было найдено 14 целых расписных сосудов, аккуратно расставленных вдоль стен. Дома имели внутренние дворики, в которые выходили двери жилых помещений. Кроме того были и примыкавшие к домам большие дворы, могущие служить загонами для скота. В таких больших домах объединявших под одной крышей много комнат, жила, по-видимому, одна патриархальная семья, о чем, в частности, говорит тот факт, что при раскопках такого дома в нём обнаружена всего одна общая кухня, расположенная во внутреннем дворике. 10—15 таких семей и образывали Кара-депинское поселение. Можно полагать, что они не случайно объединились в одно поселение. Их соединяли родственные связи и общее хозяйство. В целом Кара-депе представляло довольно сложный общественно-хозяйственный организм, который требовал каких-то форм управления. Вполне вероятно, что такое поселение составляло один род, управлявшийся советом старейшин. Как мы знаем по этнографическим примерам, подобные

роды выбирали двух вождей, военного и мирного. И кто знает, не военного ли вождя в грозном боевом облачении изображала статуэтка, от которой сохранилась лишь головка в шлеме с косой.

Большинство жителей Кара-депе, несомненно, в течение своей жизни не выходили за пределы ближайших окрестностей поселения. Работа на полях, выпас стад или недалекие поездки в горы за прочными арчьевыми балками для крыш и прочих хозяйственных надобностей ограничивали кругозор основной массы кара-депинцев. Вероятно, были обычным делом и поездки в соседние поселения, вроде Намазга-депе у Каахка. Но отдельные лица предпринимали и более отдалённые путешествия, а, умудрённые опытом и годами, члены совета старейшин были хранителями более обширных географических познаний. Им несомненно были знакомы племена, заселявшие богатый геоксюрский оазис в дельте Теджена. Нарядная посуда геоксюрского стиля привозилась в Кара-депе, и ее осколки иногда встречаются при раскопках домов верхнего слоя поселения. Возможно эта посуда попала сюда с конкретными лицами, например, с женщинами, включенными в семьи тех, кого соблазнила красота иноплеменниц. Путь из Кара-депе в Геоксюр, который в настоящее время поезд проходит за какие-нибудь 5 часов, был тогда не близким. Грузеный караван проходил это расстояние за 4 — 5 дней.

Дальше на восток от Геоксюрского оазиса шли сыпучие безводные пески. И лишь немногим было известно от проникавших в эти районы смельчаков, что за этими песками начинались многочисленные протоки другой крупной реки Мургаб. Земледельческих оазисов в дельте этой реки в начале III тыс. до н. э. еще не существовало.

Еще более был опасен путь на север, где гряды каракумских песков были особенно высоки и труднопроходимы. Далеко за этими грядами в богатой лесами и водой местности жили племена, которым еще не было известно ни искусство плавки металлов, ни мастерство строителей глинобитных домов, ни тяжелый труд земледельцев. Это были смелые и отважные охотники, поражавшие дичь стрелами и копьями с кремневыми наконечниками и разделывавшие их туши кремневыми ножами. Бесчисленные разливы в низовьях великой среднеазиатской реки Амударьи доставляли им в изобилии различных рыб (саза-

на, щуку, сома), которых они ловили при помощи орудий вроде гарпунов, а также возможно сетями. Жилищем этим племенам служили землянки и большие каркасные постройки, покрытые плетенками из камыша.

Трудно сказать, появлялись ли иногда отдельные представители этих северных племен на Кара-депе или других поселениях подгорной полосы или сами кара-депинцы отважно проникали в эти отдаленные районы, но какая-то связь между столь различными племенами существовала уже в конце IV-начале III тыс. до н. э. Нарезной и тиснёный орнамент на посуде кельтеминарцев, как археологи называют эти северные племена, а в ряде случаев и сами формы сосудов носят черты несомненного влияния богатой орнаментики кара-депинских гончаров.

Более близкими по культуре к древним жителям Кара-депе были области, расположенные к югу от Копет-дага. Здесь повсюду в плодородных долинах небольших речек и ручьев трудились земледельческие племена, чьи оплывшие поселения ныне превратились в холмы-депе, а богато украшенная расписная посуда помогает изучать их жизнь и быт. Возможно, часть населения Кара-депе находилась даже в родственных связях с жителями этих селений. На это указывает значительное сходство в орнаментации посуды. Такие мотивы, как пятнистые барсы, козлы и птицы мы находим и на посуде с Кара-депе и на керамике отдаленных поселений центрального Ирана: Тепе Гисара и Тепе Сиалка. Значение и характер этих связей кара-депинским старейшинам был известен несомненно лучше, чем современным археологам, пытающимся восстановить прошлое по сохранившимся памятникам материальной культуры. Зато современные археологи лучше старшин знают о богатых царствах Шумера и Элама, находившихся на юго-западе Ирана и на юге Ирака, за тридевять земель от Кара-депе. Смутные отголоски о силе и могуществе тамошних владык несомненно доходили до вождей земледельческих племён Южной Туркмении. В это время и в Шумере и в Эламе происходило становление одной из древнейших в мире цивилизаций, развивалась письменность, складывались города, сотни рабов и рядовых общинников возводили величественные храмы и дворцы, а могущественные цари с ослепительным великолепием совершали заупокойные обряды. История человечества делала один из своих гигантских скачков.

## НАМАЗГА-ДЕПЕ — СТОЛИЦА ДРЕВНИХ ЗЕМЛЕДЕЛЬЦЕВ

Мозг страны, её политический, хозяйственный и культурный центр обычно называется столицей. Во всяком случае в двух отношениях мы с уверенностью можем сказать, что в III—II тыс. до н. э. роль столицы древних земледельцев играло поселение, остатки которого в настоящее время находятся в 6 км к западу от районного центра Каахка и известны под названием Намазга-депе. Глядя на безжизненные оплывшие холмы, лишь с трудом можно представить некогда существовавшее селение с густой застройкой, многолюдным населением, искусными ремесленниками. Но одна черта в Намазга-депе поражает исследователей и в настоящее время. Многочисленные холмы, поросшие травой и усеянные осколками древней посуды тянутся с севера на юг на расстояние почти в один километр, а все поселение занимает площадь около 70 га. Высота отдельных холмов достигает 20 м, а общая мощность культурных слоев, уходящих ниже современного уровня подгорной равнины, достигает 34 м. Величественные размеры этого памятника производят неизгладимое впечатление на побывавших на нём исследователей. Намазга-депе было самое крупное поселение Южного Туркменистана в эпоху бронзового века и несомненно играло роль своеобразного центра земледельческих оазисов всей подгорной полосы. Этому способствовали в первую очередь благоприятные природные условия и в настоящее время каахкинский оазис, орошаемый водами Арчиньяна и Лаинсу, является одним из значительных земледельческих районов подгорной полосы. На Намазга-депе уже в течение ряда лет идут систематические раскопки, проводившиеся Южно-Туркменистанской археологической комплексной экспедицией, а затем Институтом истории, археологии и этнографии АН ТССР. Последовательность смены различных типов расписной посуды и других предметов, установленная на Намазга-депе, стала образцовой шкалой, по которой определяется период существования других одновременных поселений. На таком крупном поселении, как Намазга-депе эта смена происходила особенно ярко и выразительно. В ходе раскопок наметилась и история развития самого поселения.

Возникло поселение на Намазга-депе в IV тыс. до н. э., когда потомки носителей джейтунской культуры начинают свое продвижение на восток и достигают, как мы видели, окраинных протоков древней дельты Тедже-на. Уже тогда обжитая площадь на Намазга-депе достигла значительной площади. Как и на других одновременных поселениях жители возводили дома из сырцового кирпича, изготавливали раскрашенную глиняную посуду и терракотовые статуэтки, среди которых выделялись женские статуэтки с полными прочувствованными формами. Интересно, что культурные слои, содержащие все эти остатки, находятся почти на 6 метров ниже уровня современной равнины, окружающей остатки поселения. Это не означает, однако, что в начале IV тыс. до н. э., когда, видимо, складывается в этом месте древнейшее поселение, оно располагалось в какой-то яме. Намазга-депе, так же как Анау и Кара-депе, расположено в той части равнины, где сбегаящие с Копет-дага временные и постоянные водотоки непрерывно откладывают камни, песок и глину и за 6000 лет уровень равнины поднялся здесь почти на шесть метров. Аналогичную картину можно наблюдать и на Анау, где уровень окружающей равнины повысился также на 6 метров, и в Кара-депе и Геоксюре, где это повышение сравнительно незначительно и составляет всего два метра. Несомненно, это связано в каждом случае с конкретными природными условиями и прежде всего с мощностью, находящимися поблизости от памятников ручьев и временных силей.

В конце IV — начале III тыс. до н. э. приблизительно в тот же период, к которому относится описанное выше поселение Кара-депе у Артыка, прежнее поселение, существовавшее на Намазга-депе, увеличивается в несколько раз и достигает тех размеров, в которых мы застаем в настоящее время его оплывшие руины. Как и на Кара-депе, здесь в эту пору встречается посуда с рисунками, изображающими то пятнистых барсов, то неуклюжих птиц, то стройных горных козлов с гордо закинутыми на спину рогами. Но слои этого времени находятся на большой глубине и поэтому изучены сравнительно мало.

Лучше всего исследован поздний период жизни Намазга-депе, относящийся ко второй половине III началу II тыс. до н. э. и главным образом, к этому периоду от-

носятся многочисленные черепки посуды и терракотовые статуэтки, которые можно собрать на поверхности холмов среди порыжевшей от солнца травы. Именно в этот период существовавшее здесь поселение достигло своего наибольшего расцвета и приобрело значение крупнейшего центра раннеземледельческих племен, населявших в ту пору Южный Туркменистан.

Как и все другие поселения древних оседлых земледельцев, Намазга-депе было «глиняным городом». Все дома, хозяйственные постройки и здания общественного назначения возводились из сырцового кирпича или глинобитных блоков — пахсы. Эти строения были сравнительно не долговечны, и жителям приходилось не однократно ремонтировать, укреплять и перестраивать их. Со временем они полностью заплыли и превратились в покатые всхолмления, где и специалисты-археологи не без труда отыскивают остатки былых стен и комнат, а постороннему человеку раскопанный участок поселения с первого взгляда кажется каким-то бесформенным соединением ям и земляных выступов. Однако, если всмотреться повнимательней, то легко можно заметить определенные закономерности, определявшие былую планировку всего поселения в целом. Большей частью оно было густо застроено крупными многокомнатными домами, подобными Кара-депинским. Эти дома объединяли под одной крышей несколько семей ближайших родственников, образовавших большую патриархальную семью. Они имели общий стол, общее хозяйство, подчинялись старшему в семье. Дома разделялись узкими улочками, где зачастую с трудом могли разойтись два человека, а животное с большими вьюками, не говоря уже о повозках, не прошло бы вовсе. Однако наряду с подобными, тесно застроенными участками, на поселении существовали и большие свободные площади, а значительные углубления, хорошо сохранившиеся до настоящего времени играли роль, по мнению ряда исследователей, водоемов или хаузов. Около домов располагались печи для обжига посуды.

Подобные многокомнатные жилые дома раскопаны на Намазга-депе в нескольких местах. Крыши преимущественно были плоскими, балочными, но ранее достигнутые успехи в области строительства сводов не были забыты. Есть основания считать, что в некоторых поме-

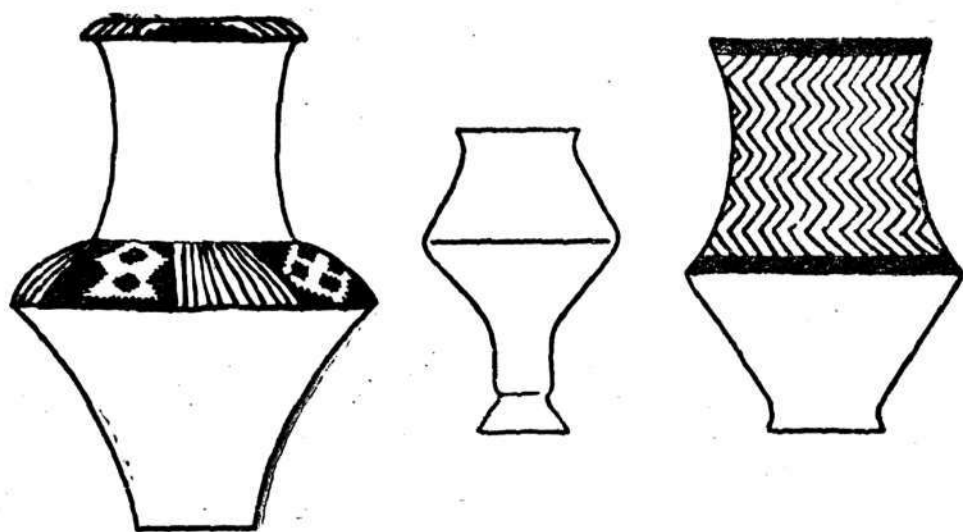
щениях перекрытия образовывал свод из сырцового кирпича. Комнаты отапливались очагами, помещавшимися в нишах стены. Видимо подобные очаги служили для приготовления пищи и для других хозяйственных целей. Внутрстенные ниши использовались и в виде своеобразных буфетов, куда ставилась посуда. Так в одной из комнат в подобной нише стояли шесть кувшинов. Внутри комнат имелись пристроенные к стенам суфы-лежанки. Этими лежанками и нишами-поставцами по сути дела ограничивалась «мебель» древних намазгинцев. Правда следует иметь в виду, что несомненно употреблялись различные циновки, покрывала, а возможно даже кошмы и ковры. Но пока раскопки не дают нам об этом прямых указаний. Часть проходов внутри домов закрывалась деревянными дверьми, ось которых вращалась на каменных подпятниках, найденных в различных местах. В ряде дверных проемов подпятники отсутствуют, возможно вход в них чем-либо занавешивали или оставляли открытыми. В этих тесных улочках и густо населенных домах протекала большая часть жизни значительной части населения. Но существовали на Намазга-депе строения и другого типа.

Недавно археологами на окраине поселения было раскопано два дома с чёткой замкнутой планировкой небольших комнат, расположенных вокруг квадратного двора. Толстые стены возведены не из сырцового кирпича, а из крупных глинобетонных блоков-пахсы. Возможно эти дома принадлежали более богатым патриархальным семьям, возводившим свои массивные жилища на краю поселения, на территории, не занятой скученно теснящимися домами их менее состоятельных соплеменников. На североиранском поселении — тепе Гисар был раскопан дом богатой патриархальной семьи, относящийся к началу II тыс. до н. э. и также отличающийся замкнутой планировкой.

Этими двумя типами домов ограничиваются пока архитектурные постройки, открытые на Намазга-депе. Однако, это отражает не более как современный уровень изученности данного памятника. По сравнению с колоссальной общей площадью открытые раскопками участки составляют буквально ничтожную величину. Следует с полной уверенностью ожидать, что при продолжении работ будут открыты и более значительные архитектурные



сооружения, игравшие роль центральных святилищ и других зданий общественного назначения. На это указывает целый ряд косвенных данных. Сама величина густонаселенного поселения свидетельствует о больших производственных возможностях проживавших здесь общин. Намазга-депе, крупнейшее поселение древних земледельцев в Южной Туркмении, отличается и богатством материальной культуры, указывающим на сосредоточение здесь ремесленников, достигших высокого совершенства в различных отраслях производства. Вполне возможно, что лица стоявшие во главе этого многочисленного и сильного коллектива распространяли свою власть на соседние территории, входившие в состав союза племён с центром на Намазга-депе. В этих условиях вполне могли быть направлены определённые силы на интересы всего поселения в целом, т. е. на возведение различных общественных сооружений. Остатки подобных сооружений открыты на поселениях соседних племён, находившихся на том же уровне развития. Так, например, на одном сравнительно небольшом поселении в южном Афганистане были раскопаны остатки монументального здания, скорее всего храма, украшенного по фасаду сомкнутыми колоннами. Несомненно, систематические раскопки на Намазга-депе откроют ещё немало славных страниц в истории среднеазиатской архитектуры.

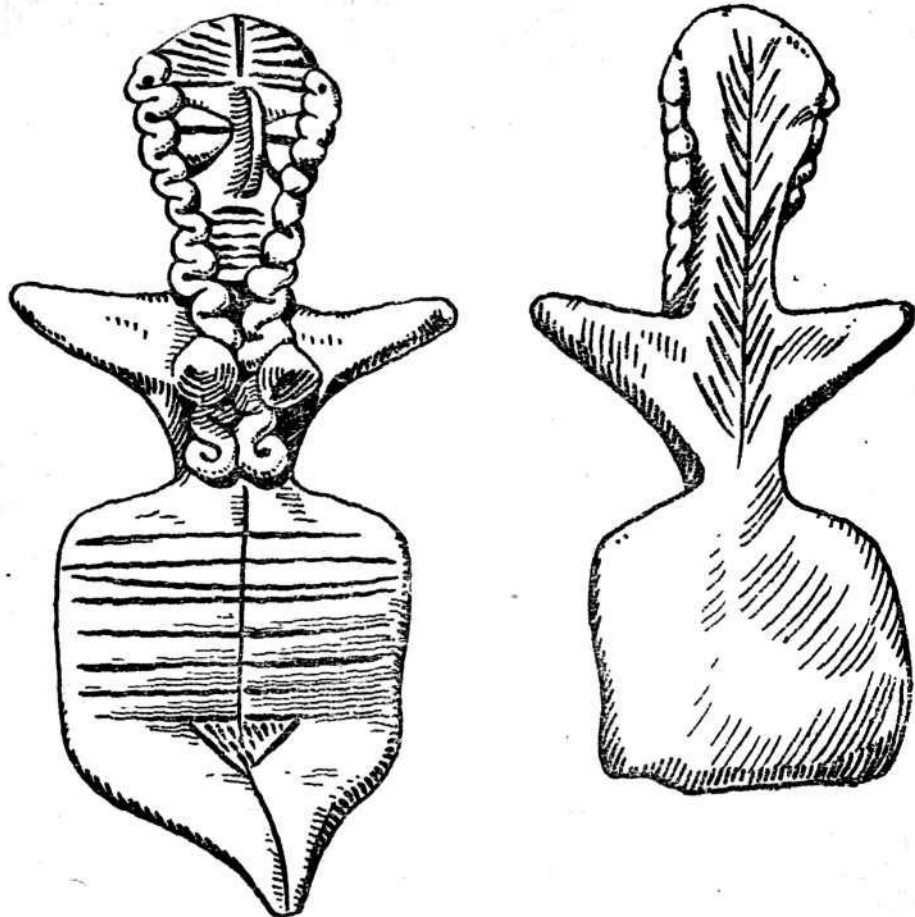


Намазга-депе. Глиняные сосуды.

Разумеется, трудно судить о всех этих вопросах в такой же мере, как трудно на основании одних раскопок исследовать общественный строй того или иного народа. Со значительно большей уверенностью можно говорить о развитии материальной культуры у жителей Намазга-депе. Предметы старины встречаются на Намазга-депе в исключительном изобилии. Даже при сравнительно кратковременной экскурсии можно собрать здесь неплохую коллекцию глиняной посуды, статуэток людей и животных, а возможно даже найти и металлические предметы.

Посуда второй половины III тыс. до н. э. еще покрывалась цветными узорами, весьма напоминающими мотивы росписи керамики Кара-депе, как по гамме цветов, так и по характеру орнамента. Здесь, правда, уже не встречаются пятнистые животные, столь обильные на Кара-депе, но рисунки козлов не только сохраняются, но и приобретают еще более выразительные и реалистические черты. Значительно богаче и разнообразнее становятся и формы сосудов. Если весь предшествующий период, все разнообразие бытовой посуды почти исчерпывается различными разновидностями глубоких чаш, то теперь мы встречаем и высокогорлые кувшины и высокие кубики, остроресберные сосуды на высокой ножке и многие другие. Эпизодично появляющиеся на Кара-депе вазообразные сосуды на Намазга-депе распространяются еще шире. Но особенно важное изменение происходит в технике изготовления посуды. Старые способы ручной лепки посуды заменяются изготовлением её на быстро вращающемся гончарном круге. Изготовленная таким образом посуда, подобно керамике с южного холма Анау, имеет на поверхности характерные концентрические линии. Новый способ давал древним керамистам массу преимуществ. Прежде всего, сосуды стали изготавливаться более быстро и труд стал более производительным. Повысилось качество сосудов, увеличилось разнообразие форм. В начале II тыс. до н. э. на Намазга-депе уже почти вся керамика делается при помощи гончарного круга. Одновременно посуда перестает раскрашиваться. Главное внимание теперь уделяется не узору, покрывающему поверхность сосуда, а изяществу и совершенству его формы.

Как и население Кара-депе намазгинцы в большом количестве изготавливали терракотовые статуэтки, изобра-



Намазга-депе. Женская статуэтка.

жающие то животных неопределенной породы, то людей, преимущественно женщин. Последнее свидетельствует о том, что культ женского божества не был забыт. Но сам тип женских статуэток претерпел сильные изменения. Реалистическая скульптурность форм сходит на нет, туловище статуэток уплощено и очень условно. Весьма схематично передается и лицо. Лишь падающие на грудь пышные косы можно сразу узнать по характерным налепам.

Очень интересны часто находимые здесь глиняные колесики. Они принадлежат моделям повозок, реально существовавших в то время. Давно уже сгнили в земле деревянные части повозок, бытовавших четыре тысячи лет тому назад. Лишь зоологи могут сказать по сохранившимся костям, какие животные могли быть в них

запряжены. Но благодаря наблюдательности древних скульпторов, мы имеем вполне конкретное представление о способе передвижения, распространенном у жителей Намазга-депе. Бытовавшие здесь повозки были двух типов. Наиболее распространены двухколесные повозки вроде колесницы или среднеазиатской арбы. Наряду с ними существовали и массивные повозки с двумя осями и четырьмя колёсами вроде современной телеги. Кузов и колеса изготавливались у моделей повозок из глины, а осью служили деревянные палочки. На одном поселении найдена модель повозки с изображенной в передней части головой верблюда. Видимо этому животному приходилось ходить в упряжи еще в начале II тыс. до н. э. Помимо верблюдов, надо полагать, в повозки впрягался также и крупный рогатый скот.

Металлические изделия встречаются на Намазга-депе значительно реже керамических. Это объясняется не только их худшей сохранностью по сравнению с обожженной в печи глиной, образующей практически «вечный материал». Металл высоко ценили, и, изделия из него берегли, редко теряли, а при поломке пускали в переплавку. Основным материалом по-прежнему служила медь, но встречаются изделия из бронзы, т. е. с приплавкой к меди олова или свинца и сурьмы. Из меди выделывали ножи, кинжалы, шилья, пробойники, различные украшения. Шла она и на изготовление посуды. Особенного совершенства достигли металлурги Намазга-депе в изготовлении крупных печатей. Эти печати изготавливались из плоского листка меди, на который наплавлялись пластинки, образующие сложный орнамент. С тыльной стороны печати имели ручку-подвеску. Трудно сказать, для чего служили подобные печати. Иногда оттиски, изображенного на них рисунка встречаются на комках необожженной глины.

Оплывшие развалины домов и разнообразные предметы культуры, частично охарактеризованные выше—вот то небольшое, что осталось нам от жителей Намазга-депе. Мы не находим письменных документов да и вряд ли им было знакомо искусство письма. Мы не знаем их языка и видимо навсегда останется неизвестным, как называли они своё обширное поселение, оплывшие руины которого именуются теперь Намазга-депе. Но не приходится сомневаться, что это имя было известно не только земледель-

ческим племенам Южного Туркменистана. Сходство в формах посуды и орудий, распространение одинаковых видов украшений и многое другое позволяет очертить круг, так сказать, международной обстановки. В дельте Мургаба в это время возникают первые земледельческие поселения, основанные выходцами из подгорной прикопетдагской равнины. Имя столицы их бывшей родины несомненно было им хорошо известно. Это имя связывалось с представлением о могуществе и богатстве и у земледельческо-скотоводческих племён, проживавших в низовьях Зеравшана и многое перенимавших у своих юго-западных соседей. Таково же было видимо отношение к Намазга-депе и со стороны племен, занимавших территорию современного Хорезма и ныне бесплодные земли вдоль Каспийского протока Аму-Дарьи-Узбоя. В этот период здесь начинают распространяться металлические изделия, не меняя еще в целом общего облика неолитической культуры.

Как к равноправному соседу, отношение с которым иногда переходили от дружественных к враждебным, относились к Намазга-депе оседлые земледельческие общины северного Ирана и южного Афганистана. Памятники материальной культуры указывают на тесную связь проживающих здесь племен во второй половине III нач. II тыс. н. э. Наконец, возможно, что лишь наиболее отважные купцы-тамкары Вавилона и Ассирии, предпринимавшие далекие путешествия за ценными иноземными товарами и, в частности, за лазуритом, слышали о густонаселенной столице одной из групп племен, с которыми им приходилось встречаться. Для них крайний северо-восток тогдашнего цивилизованного мира был далек и малоизвестен.

## НА АРЕНЕ МИРОВОЙ ИСТОРИИ

Мы заканчиваем путеводитель по памятникам раннеземледельческих племен Южного Туркменистана. Джейтун, Геоксюр, Кара-депе, Намазга-депе давно уже перестали быть многолюдными процветающими поселениями, их подлинные имена забыты, а оплывшие руины получили названия, связанные с той или иной особенностью их внешнего вида и места положения. Раскопки этих руин уже привели ко многим новым и интересным открытиям

и несомненно еще больше открытий будет сделано при продолжении исследований. Перед нами уже вполне явственно вырисовываются контуры отдаленного прошлого страны, сложная и длительная история проживавшей здесь группы племен и ее место в цепи событий мировой истории.

В V—II тыс. до н. э. страны Ближнего Востока — от сирийского побережья Средиземного моря до величавых вод Инда — были центром культурного и исторического развития. Процветавшая здесь культура, искусство и литература послужили основой дальнейшего развития человеческой культуры. Южный Туркменистан был одной из составных частей этой древневосточной ойкумены, населявшие его территорию раннеземледельческие племена находились в более или менее тесных связях со странами и народами Древнего Востока. В V тыс. до н. э. когда впервые начинается развитие оседлых земледельческо-скотоводческих культур общая картина Древнего Востока отличается некоторым единообразием. Повсюду мы встречаем племена с приблизительно одинаковым уровнем хозяйственного и культурного развития, лишь незначительно варьирующим в зависимости от местных условий. Культура Южной Туркмении этого периода, известная по раскопкам поселения Джейтун, немногим отличается от культуры Сирии или Северного Ирака. Однако с течением времени эта картина относительного единообразия резко изменяется. Всё увеличивающиеся в численности земледельческие племена начинают интенсивно расселяться, осваивая всё новые пространства. Выше мы могли видеть это на примерах памятников Южного Туркменистана. То же самое можно наблюдать и по всему Древнему Востоку. Так, земледельческие племена осваивают долины таких крупных рек, как Тигр, Евфрат, Нил и Инд. Здесь было необходимо создавать для орошения полей сложные иригационные системы, плодородные земли давали обильные урожаи и в благоприятных природных условиях развитие общества сделало свой первый скачок: сложились первые государства и первое классовое общество — рабовладельческое. С этого времени мы наблюдаем на Древнем Востоке как бы три пояса, три зоны, занятые народами, стоящими на различной степени хозяйственного и общественного развития. В центре находились городские цивилизации Египта, Месопотамии и Индии. К ним

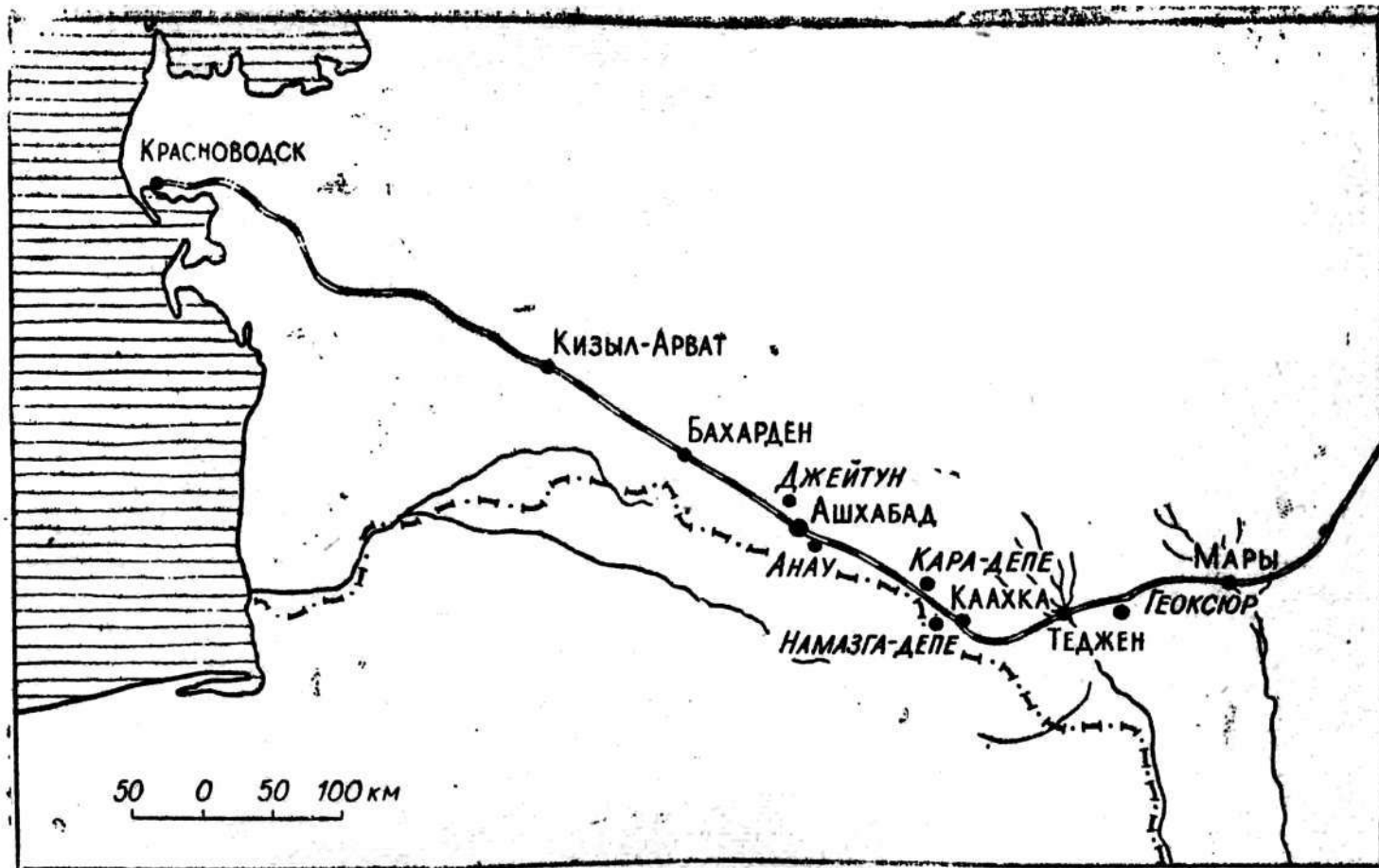
примыкал обширный мир раннеземледельческих племён, культуру которого прекрасно представляют рассмотренные выше памятники Южного Туркменистана. Третью зону составляли племена охотников, собирателей и рыболовов, долго сохранявшие традиции каменного века. В V—III тыс. до н. э. вся Средняя Азия, кроме оазисов Южного Туркменистана входила в эту третью зону, примером которой может служить кельтеминарская культура Хорезма.

У земледельческих племён второй зоны также шло разложение первобытно-общинного строя, но в силу медленного развития производительных сил его темпы были более замедленны, чем в цивилизациях великих рек. Мы видели, что в Южном Туркменистане с созданием Геоксюрского оазиса началось освоение такой крупной реки, как Теджен, но в силу, видимо, природных причин оазис был заброшен и лишь во II тыс. до н. э. мы наблюдаем постепенно расширяющуюся колонизацию низовьев другой значительной водной артерии Южного Туркменистана Мургаба. Здесь в начале I тыс. до н. э. появляются крупные оросительные системы — то решающее изменение в производительных силах, которое в условиях стран Востока несло верную гибель первобытно-общинному строю.

Культура и история раннеземледельческих племён Южного Туркменистана многими нитями связана с последующим развитием страны. Мы можем проследить на конкретных материалах все этапы последовательного изменения и преемственных связей от древнейших памятников неолита до оседлого населения таких областей, как Парфия и Маргиана середины I тыс. до н. э. Несмотря на всю сложность и противоречивость процессов этногенеза, в антропологическом отношении не вызывает сомнений тот факт, что основной тип длинноголовых европеоидов, который мы встречаем как преобладающий и в Кара-депе, и в Геоксюре и в Намазга-депе, сохранил с рядом изменений свою преобладающую роль в современных населенных странах. Важное значение имели и высокие культурные традиции ранних земледельцев. Особенных успехов они достигли в области орнаментики и умении владеть кистью, что несомненно имело большое значение для дальнейшего развития искусства. Именно в V—II тыс. до н. э. сложились прочные местные традиции в сырцовой

архитектуре, получившие затем дальнейшее развитие с применением творчески воспринятых достижений эллинизма. Вполне возможно, что закономерным завершением древних культов богини-матери явилось сложение образа богини Анахиты, столь популярной у народов Средней Азии и соседних стран в VI в. до н. э.—III в. н. э. Истоки народного опыта явились той основой, на которой сложились все последующие блестящие достижения.





Карта памятников древних земледельческих племен на территории Южного Туркменистана

1 р. 80 к.

