

М. Б. ЮНУСАЛИЕВ

В ГЛУБЬ ТЫСЯЧЕЛЕТИЙ
ПО ДОЛИНАМ КИРГИЗСТАНА

КИРГИЗСКОЕ РЕСПУБЛИКАНСКОЕ ОБЩЕСТВО
ОХРАНЫ ПАМЯТНИКОВ ИСТОРИИ И КУЛЬТУРЫ

М. Б. ЮНУСАЛИЕВ

В ГЛУБЬ ТЫСЯЧЕЛЕТИЙ
ПО ДОЛИНАМ
КИРГИЗСТАНА

ИЗДАТЕЛЬСТВО „МЕКТЕП“
ФРУНЗЕ—1970

От автора

Многовековая история киргизского народа запечатлена в многочисленных памятниках истории и культуры, по праву входящих в золотой фонд культурного наследия народов нашей страны. Памятники древней истории и культуры Киргизстана — со времен становления и формирования человека до эпохи феодализма — являются объектами внимания археологической науки.

Археология Киргизии на современном уровне ее развития представлена значительным разнообразием многочисленных культур, существовавших в истории племен и народов, населявших некогда Киргизию, и расчленилась на отдельные отрасли. Древнейшим разделом истории человечества занимаются археологи-палеолитчики, к числу которых относится и автор брошюры.

Будучи научным сотрудником Института истории республиканской Академии наук, автор участвовал в геологических партиях, археологических экспедициях Киргизии и других Средне-Азиатских республик и накопленные материалы использовал в своей работе.

Брошюра написана в научно-популярном плане, рассчитана на широкий круг читателей и несомненно будет полезна лицам, занимающимся научной пропагандой и туризмом, работникам народного образования и музеев, строителям и землеустроителям и, конечно, тем, кто несет ответственность за сохранность археологических памятников на местах.

Прилагаемый список памятников отражает лишь наиболее известные местонахождения стоянок и орудий труда каменного века. С уверенностью можно сказать, что на территории Киргизии есть еще немало «белых пятен», которые ждут своих первооткрывателей, в чем неоценимую помощь могут оказать члены Общества охраны памятников истории и культуры.

Археология первобытного общества занимается изучением древнейшего, так называемого дописьменного периода истории человечества на основании вещественных памятников. Дописьменный период по продолжительности почти в четырехста раз превышает письменный: писать люди научились лишь пять тысяч лет назад, а пользоваться орудиями труда и делать их—около двух миллионов лет назад.

Известно, что еще до второй половины XIX века древнейшее прошлое человечества являлось предметом всякого рода фантазий и вымыслов, в значительной степени основанных на библейских легендах и церковных догмах.

«...Никакого золотого века позади нас не было и первобытный человек был совершенно подавлен трудностью существования, трудностью борьбы с природой (В. И. Ленин, соч., т. 5, стр. 95).

Многие факты свидетельствуют об измеряемой десятками и сотнями тысячелетий глубочайшей древности начальных этапов истории первобытного общества. Библейская легенда о появлении людей около семи тысяч лет назад не имеет ничего общего с действительностью. Люди древнекаменного века в разные периоды своего существования были современниками ископаемых животных: мамонтов, шерстистых носорогов, саблезубых тигров, пещерных медведей, южных слонов и многих других.

Понадобились огромные промежутки времени, чтобы эти животные вымерли и вместо них постепенно возникли другие виды животных, чтобы образовался современный животный мир. Столь же огромные промежутки времени, исчисляемые многими сотнями тысячелетий, прошли, прежде чем древнейшие обезьяноподобные люди—питекан-

тропы, превратились в неандертальцев, а затем в людей современного физического типа.

Науке известно великое множество интересных фактов, бесспорно свидетельствующих о глубокой древности остатков первобытной культуры.

... В наши дни Волгоград отстоит от берега Каспийского моря более, чем на четыреста километров. А между тем, на окраине Волгограда найдены на глубине двадцати метров от поверхности земли остатки первобытного поселения—каменные орудия, следы костров, кости убитых на охоте животных, перекрытые слоем морских отложений.

Другой пример. Недалеко от Сочи, на берегу впадающей в Черное море реки Мзымты, находится Ахштырская пещера. Когда здесь поселились люди древнего каменного века, река текла у самого входа в пещеру и даже временами заливала ее. А в наши дни река Мзымта течет на сто десять метров ниже входа в пещеру на дне глубокого ущелья, которое река могла сделать в очень крепкой известняковой породе лишь за десятки тысячелетий, отделяющих нас от первых обитателей Ахштырской пещеры.

Однако при определении точных дат, при определении абсолютной хронологии начальных этапов истории первобытного общества наука встречается с большими трудностями. Датami столь точными, как, скажем, даты существования античных государств или западноевропейского средневековья, исследователи древнего каменного века не располагают. Однако, при установлении дат могут быть отчасти применены данные четвертичной геологии, физики, палеонтологии и других научных дисциплин.

Первые шаги археологической науки в области изучения древнего каменного века (палеолита) относятся еще к середине и второй половине XIX века. Они связаны с именами Буше де Петра, Ларте, Мортилье в Западной Европе, с именем Ванкеля в Центральной Европе, с именами Ф. И. Каминского, И. С. Полякова, И. Д. Черского, А. Л. Чекановского, В. В. Докучаева, А. С. Уварова, К. С. Мережковского в России.

Особенно широкое развитие первобытная археология получила после Великой Октябрьской революции. Археологические исследования в наши дни носят плановый характер и организуются Институтами истории и археологии республиканских академий наук, раскопками занимаются также

многочисленные музеи и, в первую очередь, Эрмитаж и Государственный исторический музей.

Во всех республиках советской страны ведутся интересные исследования в поисках памятников первобытного общества. Так, в 1969 году экспедиция АН Армянской ССР, возглавляемая профессором А. Мартиросяном, при изучении и исследовании пещер и гротов Армении обнаружила уникальную первобытную стоянку неандертальцев в каньоне реки Раздан, в окрестностях Еревана в районе Арзаканского ущелья. Наиболее древние культурные слои датируются временем, отдаленном от нас на четверть миллиона лет. Учеными установлено, что обнаруженные пещеры были в древности не только жилищами, но и «мастерскими». В одной из них найдено до двух с половиной тысяч полностью законченных изделий палеолитической эпохи и около пяти тысяч заготовок. Еще ни в одной из известных науке подобных пещер не находили такого громадного количества изделий, созданных столько тысячелетий назад.

В Армении обнаружена очень интересная находка в пещере у села Зовуни. Это—крупное абсидиановое рубило так называемой ашельской формы. Длина рубила более 25 см, «возраст»—порядка двухсот тысяч лет. В нашей стране это первая подобная находка. Такие орудия древнего человека описываются лишь в публикациях об африканском палеолите.

Первые сведения о памятниках каменного века на территории Киргизии известны с конца XIX века, когда А. Э. Шмидт в 1892 году около Койсары собрал несколько кремневых орудий труда позднепалеолитического времени. Интересные сборы были сделаны Я. С. Бергом также на Иссык-Куле. Долго не имелось никаких сведений о памятниках первобытной эпохи на этой территории, и только в 1930 году при раскопках курганов с мусульманскими погребениями около Аламединской ГЭС в Чуйской долине М. В. Воеводским в насыпи было обнаружено несколько каменных пластин со следами обработки. Позже А. И. Тереножкиным было сделано предположение о заселении низовьев рек Чу и Талас в конце каменного века и высказано мнение, что стоянки каменного века южного Киргизстана и прилегающих к ней районов Киргизии чаще всего встречаются на песчаных дюнах и по берегам рек.

Интересные открытия сделаны работами Тяньшано-Алай-

ской археологической экспедиции в 1941—47 гг., организованной Киргизским филиалом АН СССР и Ленинградским государственным университетом под руководством А. Н. Бернштама, которыми и был закончен первый этап разведки в горных районах Тянь-Шаня, Памиро-Алая, предгорной части Алая.

Маршруты были в основном меридиональными. Они шли с севера на юг, от равнин в горы: из Фрунзе через Иссык-Куль, Кочкорку, Нарын, Кок-Шаалу к юго-восточным отрогам Ферганского хребта, в долины Нарына, Атбаши, Арпы, Аксая; от Оша через Туркестанский и Алайский хребты в долину Алая, через долину р. Гульча и восточнее, через долину Курбаша и Карадарьи в долину р. Кара-Кульджи.

Занимаясь в основном исследованием культур, начиная с эпохи бронзы, экспедиция тем не менее регистрировала точки, представляющие интерес для изучения каменного века. К ним относятся пещеры в долине Кара-Ункур за перевалом Долон к Нарыну, в урочище Ала-Мышик (Нарын) и к юго-западу от озера Чатыр-Куль на высоте трех с половиной тысяч метров над уровнем моря, где в ущелье, на расстоянии 2,5 км от Большого киргизского тракта, расположена сухая пещера с входом с юга. Размер пещеры 2×25 м при высоте до четырех метров. Шурф и подъемный материал дал куски кремня и склоны-отщепы.

Особо был выделен район Тургарт, представляющий исключительный интерес для поисков следов первобытного человека в зоне высокогорий Тянь-Шаня, а также как место древних прекрасных охотничьих угодий.

В южной Киргизии зафиксированы пещеры в местности Арсланбоб (Арыстанбель), в каньоне р. Нарын у впадения в него р. Кара-Суу, пещера Кельте-Булак на южном склоне перевала Туя-Муюн, на Памире—пещера на перевале Джаман-Тал и многие другие.

Позднее А. Н. Бернштамом был зафиксирован еще ряд интересных пещер в Центральном Тянь-Шане и Памиро-Алае, включая район подгорных наклонных впадин Северной и Южной Ферганы, где хотелось бы отметить пещеру у впадения р. Кара-Суу в р. Нарын. Пещера расположена к югу от разветвления дорог Жанги-Джол—Токтогул, непосредственно над дорогой Ташкумыр—Токтогул.

Археологами отмечены новые пещеры по склонам долины Арсланбоб, особенно в верхней ее части.

С образованием в 1967 году палеолитического отряда Института истории АН Киргизской ССР под руководством Б. А. Ранова возобновились, после большого перерыва, интенсивные поиски районов и местонахождений со следами пребывания первобытного человека. В 1967—68 гг. отряд проехал на автомашине более 18000 км, осмотрел все межгорные впадины в долинах республики, искал следы обитания древнего человека в Чаткале и Сусамыре, Таласе и Иссык-Куле. Особым маршрутом были охвачены районы Киргизского высокогорья—Памиро-Алай, Аксайские и Арпинские сырты, находящиеся на высоте более трех с половиной тысяч метров над уровнем моря.

Киргизия—горная страна и в ней сейчас нет такой точки, которая бы лежала ниже пятисот метров над уровнем моря. Некоторые ее пики приподняты на 7000 м. и более. Самая высокая точка республики—пик Победы—имеет высоту 7439,3 м. На высоте более полутора тысяч метров над уровнем моря лежит три четверти всей площади республики, а на высоте от 3000 м. и выше—немногим меньше половины.

Какова же геологическая история Тянь-Шаня? Горный рельеф Киргизстана, который мы наблюдаем теперь, сложился не сразу, а в результате длительного развития на протяжении многих геологических эпох. В очень древнем геологическом прошлом, когда человек еще не заселял этот район, территорию Тянь-Шаня занимало глубоководное море. Позже на месте моря образовались высокие складчатые горы. Эти горы в следующие геологические периоды под влиянием выветривания, водных потоков, ледников и других внешних сил постепенно разрушались. Далее, под влиянием внутренних сил земли, вновь на территории Киргизии происходит горообразование. Ранее разрушенная горная часть стала подниматься, но отдельные ее части поднимались неравномерно: одни быстрее, другие медленнее, и на месте волнистой равнины вновь возникли высокие горы. Начавшийся в седой древности процесс горообразования продолжается до настоящего времени. Доказательством этому служат прежде всего частые землетрясения, особенно сильные зарегистрированы были в 1885 году (10 баллов), в 1889 году—на Иссык-Куле (11 баллов) и другие.

«Около двух миллионов лет тому назад к моменту появления первого человека на равнинах Средней Азии и Казахстана господствовал влажный, теплый климат, произрастала не-

сравненно более богатая и пышная, чем теперь, влаголюбивая растительность. Южнее климат был сухой и жаркий, здесь распространились растения, характерные для жарких и сухих пустынь и полупустынь.

На местах современного Тянь-Шаня не было ни высоких горных массивов, ни глубоких межгорных котловин, вроде Исык-Кульской и Нарынской впадин. На этих местах располагались обширные равнины, окруженные горами и холмами, высота которых не превышала 500—600 м.

В горах Тянь-Шаня росли хвойные и лиственные леса, являющиеся продолжением лесов Сибири и Дальнего Востока, в том числе—рощи тяньшаньской ели, составляющие теперь характерный элемент природы горной Киргизии. В низинах расстилались влажные луга, а по соседству с ними—сухие и полупустынные степи. В таких условиях могли существовать и животные. Подтверждением этому служат находки останков древних слонов в горах Супе-Тау у Токмака и находки в знаменитом Джергаланском разрезе у г. Пржевальска, где геологом М. А. Талиповым обнаружено было целое кладбище древних слонов. В течение всего третичного периода в Европе и Азии шел грандиозный по масштабам процесс поднятия обширных горных стран: Альп, Кавказа, Памира и Тянь-Шаня.

В соответствии с прерывистыми толчками «пульса» горообразования процесс этот был неравномерным: то замедленным, то ускоренным и проходил он различными темпами в разных частях охваченного им огромного пространства, в том числе и на Тянь-Шане. Горные хребты и массивы поднимались, неудержимо громоздясь все выше, охватывая все большее пространство; очертания их становились более резкими, понижалась снеговая линия. Обширнее стала зона вечных льдов и снегов. Увеличилась область накопления ледниковых толщ. Ледники начали медленно сползать по склонам Тянь-Шаня, пропиливая себе широкую дорогу в твердом камне и устремляясь вглубь соседних низин. Ледники заняли теперь нагорные районы внутреннего Тянь-Шаня и по долинам рек спускались в межгорные впадины. Так началось ледниковое время в истории Тянь-Шаня. В тугайной растительности исчезли теплолюбивые лиственные породы — ольха, вяз, ясень, и в то же время другие, в первую очередь тяньшаньская ель, приспособились к новым условиям.

Ледниковый период сменился более теплым периодом, во время которого ледники стаяли и сохранились лишь в верховьях рек. Это межледниковье характеризуется исключительно интенсивным развитием тектонических процессов; расширяется область высоких гор за счет сокращения равнин в межгорных котловинах, появляется полоса предгорных возвышенностей, прорезанная речными долинами.

Лесная растительность по теневым склонам предгорных возвышенностей снова поднимается в горы.

На фоне этих грандиозных событий начала четвертичного периода, менявших облик целых континентов, и появляются в Киргизии первые ее обитатели. Самые древние пришельцы, судя по следам пребывания их в долине Он-Арча, появились здесь, должно быть, еще в то отдаленное время, когда только начали таять и отступать льды первого оледенения. На глазах у первобытных людей вздувшиеся от избытка воды древние потоки несли огромные глыбы и откладывали у подножия гор колоссальные толщи галечника. По долинам этих потоков бродили небольшие группы первобытных охотников, добывая себе пропитание охотой на диких животных и занимаясь сбором кореньев и плодов». (История Киргизской ССР, т. 1, стр. 41—43).

Подробно на геологическом развитии горных стран я остановился не случайно. Дело в том, что в последнее время археологи обнаружили местонахождения первобытных охотников в очень суровых районах Средней Азии. Так, в Таджикистане обнаружена стоянка древнекаменного времени Ош—Хсна на невиданной высоте—4200 м. над уровнем моря. Палеолитический отряд Института истории АН Киргизской ССР, производя разведки на Алайских сыртах на высоте 3700—3750 м. над уровнем моря, также обнаружил ряд временных открытых стоянок. Они располагались в районе впадения небольших притоков в основе русла реки Терек. Этот высокогорный район даже в июле месяце заставил археологов работать в снежную пургу при значительном холоде. Не верилось, что днем езды от этих суровых мест, на берегах голубого Иссык-Куля в полном разгаре купальный сезон и отдыхающие в полдень прячутся от нещадно палящего солнца.

Большой вклад в палеолитоведение (так называется этот раздел археологии) внесли крупные советские археологи: доктора исторических наук А. Н. Бернштам и, особенно, А. П. Ок-

ладников. Если заслугой первого была фиксация ряда перспективных районов и пещер, то на долю А. П. Окладникова выпали первые специальные палеолитические разведки и интересные открытия. Заслугой А. П. Окладникова следует считать выработку методики разведок и поисков в горных районах Советской Средней Азии. Им было установлено, что палеолитические охотничьи племена выбирали места на выходах из ущелий в долины на невысоких террасах вблизи водоемов для стойбищ на открытом воздухе. Будучи очень мобильными, эти охотничьи племена проходили десятки километров по узким ущельям в поисках удобных пещер, гротов и навесов. В основном, они выбирали удобные сухие полости недалеко от воды. Большое значение здесь уделялось пещерам, образованным из плотных материалов, в основном, из известняков. Конечно, они не разбирались в тонкостях минералогии, но жизненный опыт и трудовые навыки отлично помогли им в выборе жилищ.

Одним из самых выдающихся открытий, сделанных археологами в Средней Азии, считается открытие пещерной стоянки Тешик-Таш в соседнем Узбекистане. Это открытие явилось толчком к интенсивным археологическим поискам во всех республиках Средней Азии. Вот как описывает это большое событие советский археолог профессор А. П. Окладников.

«... Это было в Узбекистане в июне 1938 года. Долгих восемь дней карабкались археологи с мальчишками-пастухами, вызвавшимися проводить нас по крутым извилистым тропам, по узким карнизам, висевшим над зияющими внизу жерлами пропастей и провалищ. Отсюда на сотни и тысячи километров простиралась страна снежных барсов и горных козлов. Выше их поднимались только орлы. Дни испытаний окончились, и люди увидели за очередным поворотом ущелья Заутолош—Дара высшую арчу, дерево-можжевельник, а за ней—зияющее в скале темное отверстие. Это и был таинственный Тешик-Таш («камень с щелью»).

Несколько дней спустя, нож одной из сотрудниц археологического отряда, бережно и терпеливо разбиравшей рыхлый глинистый слой, содержащий каменные изделия и кости животных, коснулся какой-то необычной кости. Осторожно сметая щеткой рыхлые комочки желтой пещерной земли, я увидел, что перед нами — череп человека. Как известно, череп ребенка из Тешик-Таш оказался первым и единствен-

ным в то время черепом древнейшего человека, найденным на территории Советского Союза.

Однако археологов привел в волнение не только череп неандертальца. Продолжая также бережно расчищать этот «счастливый» кусок пещеры, исследователи увидели, что рядом с ним торчит какая-то шершавая кость. Здесь находился огромный рог горного козла—теке, того самого, на которого охотились обитатели пещер. Тут же был и второй рог. Оба они составляли как бы вилку. Дальнейшие раскопки выявили неожиданную и, поистине, потрясающую картину, подобно которой не видел еще ни один исследователь. Вокруг черепа человека когда-то в строгом порядке, явно по определенному плану, в виде круга, расставлены были рога горного козла. Это неопровержимо свидетельствовало о том, что здесь уже был разум, логический план действий, целый мир представлений, который стоял за этими действиями».

Таким образом, в те отдаленные от нас времена уже возникли идеи о человеке и его судьбе, об окружающем его мире, в первую очередь, о мире зверей: не случайно же младенец из Тешик-Таша был окружен рогами козла, животного, охота на которого была источником жизни общины. Не случайно клали они мертвых головой на восток или на запад—в сторону восходящего или заходящего солнца. Ограда из рогов козла в захоронении ребенка из Тешик-Таша напоминает «круг, исконный и повсеместный символ солнца».

Эти сведения о духовном мире древнейших поселенцев Средней Азии подтверждает открытие, сделанное в 1953 году в Киргизии. По одному из суровых и труднодоступных районов Тянь-Шаня—сыртам Сары-Джас—проходили маршруты альпинистов—армейцев ТуркВО. Среди них был и археолог-палеолитчик Х. А. Алпысбаев. Он уговорил армейских альпинистов осмотреть пещеру Ак-Чункур, сведения о которой были получены ранее от В. И. Рацека, большого знатока природы Киргизии, альпиниста и краеведа. Пещера находится в известняковом утесе, на берегу р. Сары-Джас на высоте 50—60 м. от подножья утеса, в конце каменистой осыпи. Пещера начинается обширным помещением шириной 5—8 м, высотой до 2—4 м, длина пещеры более 40 м. В конце расщелины она увеличивается в высоту и ширину, образуя ряд неглубоких «карманов». Пол пещеры покрыт толстым слоем затвердевшего ила и глины. Первое, на что обратили внимание исследователи,—это древние наскальные изображе-

ния, выполненные красной краской-охрой. Располагались они отдельными группами на ступенчатых, переходящих в свод, стенах пещеры. Древние живописцы изобразили, видимо, тотемных животных: змей, козлов. Рядом имеются более поздние изображения: несторианский крест и буквенные надписи. Исключительный интерес представляет фрагмент рога горного козла, в полости которого сохранилась красная краска. Фрагмент найден на глубине 0,5 м. в кострище. Все это раскрывает в какой-то мере духовный мир древних охотничьих племен Тянь-Шаня. Охотничья магия и исконный культ зверя—вот о чем рассказывают примитивные рисунки на стенах пещеры Ак-Чункур. Под каменными тяжелыми сводами совершались тайные колдовские церемонии в честь зверей и охотников. В заложенных шурфах вместе с обломками костей животных обнаружены многочисленные обитые человеком гальки.

Палеолитическим отрядом в 1967 году была прошурфована безымянная пещера около города Ташкумыр. Грот Ташкумыр расположен высоко над уровнем воды р. Кара-Суу, примерно на высоте 30—35 м. Геологические же разрезы говорят о том, что в то время, когда древние люди заселяли эту полость, примерно 7—8 тысяч лет до новой эры, вода была совсем рядом и временами даже заливала входную часть пещеры. Основными орудиями труда в то отдаленное время были изделия из камня. И здесь тысячелетний жизненный и трудовой опыт подсказывал древним мастерам, что далеко не все породы годны для изготовления орудий, а лишь те, которые отличались «мягкостью», давали при отбивке пластинчатые и чешуйчатые сколы, поддающиеся обработке каменными деревянными отбойниками. Установлено, что мастера из Ташкумыра искали выходы кремня, яшмовидные и даже мергелистые породы в местах, весьма отдаленных от пещерного жилища. Они приносили куски породы домой и уже здесь в спокойной «домашней» обстановке изготовляли скребки, пластинки, острия, проколки, т. е. те орудия труда, которые были необходимы для изготовления орудий охоты, обработки шкур убитых животных и для других хозяйственных и бытовых нужд.

Исследования на Ташкумырской пещерной стоянке только разворачиваются и нет сомнений, что здесь заключена не одна увлекательная страница истории древнейших обитателей этого района Киргизии.

Перед тем, как рассказать о пещерном обиталище первобытных охотников Сасык-Ункур, хотелось бы сказать несколько слов вообще о пещерах, об интересе к ним со стороны специалистов других наук.

Пещер тысячи только в Советском Союзе, в известняках, гипсах, в соляных пластах, на Кавказе, Урале, в Крыму, под Тернополем и Красноярском, в Узбекистане и Таджикистане. Пещеры—это неиссякаемый источник познания о земле, ее истории, ее обитателях, источник, который сама природа предоставила людям. Исследователи самых различных направлений становятся сегодня участниками спелеологических экспедиций—гидрогеологи и минерологи, кристаллографы и биологи, палеонтологи и физиологи. В пещерах, особенно в карстовых, под землей можно многое узнать о путях подземных вод и образовании минералов, увидеть естественные геологические отложения. Несколько лет назад Президиум Центрального Совета по туризму принял постановление, в котором ставилась задача разведки и изучения пещер с тем, чтобы эти замечательные памятники природы стали объектом осмотра широкими массами трудящихся. Интерес к пещерам резко возрос в связи с открытиями последних лет. Как туризм и альпинизм, спелеология сейчас привлекает в свои ряды великое множество энтузиастов—смельчаков всех возрастов и специальностей. Крымская пещера Ени-Сала II, Географическая на Кавказе, Капова пещера на реке Белой, где найдена самая древняя в Советском Союзе живопись палеолитического времени, пещера на горе Змеиной с галереей древних скульптур, самая длинная в мире (35 километров) пещера Оптимистическая во Львовской области и ряд других открытий в области спелеологии и археологии привлекают внимание туристов, что дало основание выработать для посетителей пещер правила пребывания и техники безопасности в природных полостях.

Туристы, совершающие путешествие в карстовые полости, должны руководствоваться указаниями опытного спелеолога, который проинструктирует по технике безопасности, объяснит правило «правой руки», когда туристы двигаются только на право, чтобы возвращаться только налево, правило «нити», когда за руководителем группы протягивается шнур и другие.

В Киргизии зарегистрировано несколько интересных карстовых пещер, но особенно известен район карстовых пустот

в горах Чиль-Устун и Чиль-Майрам около г. Оша, обследованные работами экспедиции геологов под руководством академика Д. И. Щербакова в 1928 г.

Горы Чиль-Майрам и Чиль-Устун протягиваются широтно в виде трех гряд от города Оша до села Араван на западе; северный ряд состоит из незначительных, холмообразных возвышенностей, средний—составляют горы Чиль-Устун и Чиль-Майрам, поднимающиеся над равниной на высоту до девятисот метров в виде огромных монолитов со сглаженными вершинами и почти отвесными склонами. Здесь имеется более двадцати карстовых пустот, гротов и навесов, из которых наибольший интерес представляют огромные пещеры Сасык-Ункур, Девохон-Ункур, Емгаклик-Ункур и особенно Чиль-Устун, расположенная напротив села Чарбак-Дивана в трех километрах к востоку от села Араван, на высоте шестидесяти метров от дна оврага. Огромные размеры, труднодоступность, красивые сталактитовые колонны и гибель небосторожных смельчаков породили массу легенд среди местного населения об этой пещере. Чиль-Устун имеет огромный зал—длиной 89 м. и шириной тридцать метров. Пещера изобилует красочными сталактитовыми колоннами и лазом-колодцем, ведущим во второй зал.

Д. И. Щербаков отмечает так же пещеру Беш-Ункур, в трех с половиной километрах юго-западнее села Рождественского и пещеру Хатыранглы-Ункур на южном склоне Чиль-Майрам. Первая интересна большой протяженностью—около ста шестидесяти метров, вторая имеет два входных отверстия. Местные жители указывают еще целый ряд пещер, недоступных для посещения без специального снаряжения.

Археологами палеолитического отряда Института истории Академии наук Киргизской ССР в 1968 году был заложен исследовательский шурф в пещере Сасык-Ункур. Эта довольно крупная пещера расположена в двух километрах к юго-западу от села Араван. Длина ее—тридцать семь метров, высота—около пятнадцати метров. Раскопки выявили культурные остатки стоябища древних поселенцев. Среди находок оказались обгорелая кость и пять каменных орудий труда, среди них хорошо выделанное скребло для обработки шкур.

...Иссык-Куль. Изумруд в обрамлении белоснежных гор, водопады и леса, прекрасные пастбища и горячие источники, пещеры и хорошая охота. Среди высокогорных озер мира,

лежущих на уровне выше 1200 метров, Иссык-Куль по площади зеркала занимает второе место, а по глубине и объему воды стоит на первом месте. В Иссык-Куль впадает более пятидесяти рек, но из озера не вытекает ни одной. Вследствие бессточности вода в озере солоноватая и не пригодна для питья. Самыми крупными реками, впадающими в озеро, являются Джергалан и Тюп.

П. П. Семенов-Тянь-Шанский, посетивший Иссык-Куль в 1856 году, писал: «Трудно себе представить что-нибудь грандиознее ландшафта, представляющегося путешественнику с Кунгея через озеро на небесный хребет... За широким Иссык-Кулем простирается обозреваемая по крайней мере на 300 верст своей длины непрерывная снеговая цепь небесного хребта. Резкие очертания предгорий, темные расселины пересекающих передовую цепь поперечных долин—все это смягчается легкой и прозрачной дымкой носящегося над озером тумана».

Во второй половине четвертичного времени, судя по археологическим находкам, этот район стал постепенно заселяться людьми. Небольшие охотничьи племена ставили временные стойбища на открытом воздухе, на террасах у выходов из небольших ущелий. Они бродили по приозерным районам, углубляясь в горы для охоты и сбора кореньев и ягод. Орудия из камня, сделанные древнейшими охотниками, мы находим на северном склоне горы Боз-Бармак у города Рыбачье рядом с выходом реки Чу из Ортококойского ущелья в Иссык-Кульскую впадину, в ущелье Бахты-Долтон-Ата близ села Чолпон-Ата, напротив ипподрома. Находки обнаружены также на 2-й надпойменной террасе в районе межколхозного курорта Джергалан и в других местах. Но самым интересным открытием явилось обнаружение настоящей стоянки мустьерского человека в районе р. Тоссор на южном берегу Иссык-Куля. Древнейшие поселенцы этого района облюбовали очень удобное место. Свой временный сезонный лагерь они поставили на живописном берегу р. Тоссор, с ее холодной пресной водой. Далее находился узкий вход в ущелье, где сразу же начинались леса, а значит и места собирания кореньев, ягод и охотничьих угодий, где охотники могли устраивать засады по лесистым берегам реки на диких животных, приходивших на водопой. А в 4 км. от стойбища бились о песчаные скалы синие волны Иссык-Куля. Разведочные траншеи-стоянки уже дали более 500 изделий из камня. В

четырёх километрах от Тоссорской стоянки археологи обнаружили еще одну стоянку, но более позднего времени—стоянку Кенсай. На лёссовых залежах, по левую сторону дороги Пржевальск—Каджисай обнаружено микроплато на среднеплесточеновой террасе, слегка наклоненной к озеру. Находки были сделаны на площади около ста квадратных метров.

Совсем недавно был открыт интересный памятник каменного века в Чуйской долине, в восемнадцати километрах от столицы Киргизии города Фрунзе.

Шли экспедиционные будни археологического отряда. Изю дня в день в семь утра разведочные группы покидали палаточный лагерь и отправлялись в маршруты по речным и предгорным террасам. Каждая группа, состоящая из 2—3 человек, получала определенный маршрут и метр за метром обследовала разрезы и обнажения р. Чу. В один из таких дней одна из групп получила задание проследить обнажения реки Чу от Георгиевского моста на запад. Пробираясь, где по пояс в воде, а где и вплавь, археологи обнаружили несколько каменных изделий, торчащих в обрыве берега. Вечером, когда руководители групп докладывали в лагере начальнику палеолитического отряда Вадиму Александровичу Ранову о результатах разведок, было принято решение всем группам сконцентрировать внимание в районе обнаружения этих находок. Археологи тщательно обследовали весь район и обнаружили целые россыпи каменных изделий, попавших вместе с глиной в стены средневекового городища, воздвигнутого много позже на берегу реки Чу. В археологической практике не часто можно встретить столь интересное явление, когда в промежутке в несколько десятков тысяч лет одно и то же место обживалось человеком несколько раз. Сначала возвышенность облюбовали первобытные обитатели Чуйской долины, а в X—XII веках на этом же месте была воздвигнута средневековая сторожевая крепость.

Перенесемся теперь на юг Киргизии, в Ферганскую долину в ущелье Денгирик-Дере («звенящее ущелье») в местность Капчигай.

«Ущелье Денгирик-Дере прорезает один из отрогов Алайского хребта. Оно выходит из гор широко, но, постепенно суживаясь, переходит в глубокий каньон, пропиленный рекой в твердых горных породах. Дно каньона покрыто мелкой галькой, где изредка встречается и кремень—это первое ука-

зание на источник, из которого брали сырье для своих орудий древнейшие мастера. Узкий извилистый каньон приводит к широкой долине, окаймленной снежными цепями гор. В середине долины вздымается одинокая скалистая вершина. Вдоль ее крутого гребня виднеются, как ребра, поперечные уступы скал. Вниз по склонам стекают целые потоки раздробленного временем и силами природы камня. У подножия горы находится отличный источник, о древности которого свидетельствуют мощные толщи туфа, накопившиеся в течение многих тысячелетий. Это и есть знаменитая Капчигайская мастерская-каменоломня первобытных мастеров по изготовлению каменных орудий.

Первобытных охотников привела сюда не только потребность в чистой холодной воде. К источнику шли на водопой стада диких животных, и здесь они становились добычей охотников. Но основное, за чем приходили сюда люди,—это материал для изготовления орудий труда—кремь. На этом было основано их благополучие борьбы за существование. Из той огромной массы камня, которая образовалась у основания пластов кремня в результате естественного растрескивания породы, они могли выбирать лучшие образцы. Это уже была настоящая разработка горных богатств земли в производственных целях. Кремь добывался и непосредственно из скалы: в некоторых местах пласты породы раздроблены и выломаны. Цвет обломанных плоскостей выходов кремня значительно светлее цвета скалы, покрытой «скальным» загаром, и близок к цвету орудий. Ниже, на речных террасах, вдоль речки умело и ловко выполняли свою работу мастера каменного века. Именно здесь обнаружены самые лучшие ядрища (нуклеусы), пластины, а также те немногочисленные готовые орудия, которые случайно были оставлены или потеряны их владельцами—остроконечники и скребки». (История Киргизии, т. 1, стр. 45—46).

К одному из интересных первобытных памятников юга республики относится пещерная стоянка Сель-Ункур. Пещера расположена на западной окраине села Хайдаркан и обращена к востоку широким округлым сводом, достигающим в высоту примерно 25 м, в ширину у входа—20 м, а в глубину—около 50 м. Пещеру обследовал целый ряд археологов в разные годы. Шурфы выявили на глубине одного метра десяти сантиметров от дневной поверхности пола несколько отщепов и изделий из кремня. Интересная деталь подмечена здесь:

материал для изготовления орудий принесен откуда-то изда-ка, так как не только в пещере, но и во всей долине подоб-ный материал не обнаружен. Достопримечательностью стоян-ки являются также несколько наскальных изображений силуэтного типа, выбитых тупым орудием. Изображения со-стоят из единичных и групповых рисунков.

Большой энтузиаст и любитель археологии П. Т. Конопля, много сделавший в деле изучения каменного века южной Киргизии, упоминает еще целый ряд пещер, в которых, судя по размерам, близости источников воды и по другим благо-приятным условиям, могли обитать люди каменного века.

К ним относятся следующие:

1. Катта-Ункур. Пещера расположена в 8 км от поселка Кадамжай, в ущелье в 1,5 км к северу от дороги. Пещера возвышается на 300 м. над дном долины. Перед входом об-разована удобная площадка с навесом, неподалеку протекает родник. В полости пещеры имеется два зала, на стенах ко-торых просматриваются наскальные изображения. Свобод-ный доступ воздуха в оба помещения, отсутствие сырости, а также близость воды и арчевых зарослей делает пещеру перспективной для исследования.

2. Ункур-Камар. Расположена в нескольких километрах от Кадамжая в ущелье. Пещера имеет в плане грушевидную форму, высотой около 3 м. Внутри пещеры ярко выражены следы древней копоты, а пол покрыт известняковыми нате-ками.

3. Небольшая пещера находится в 5 км на юг от селе-ния Аирбаз в районе урочища Ходжа-Гаир, в нескольких метрах от правого борта сая, где найдено несколько кремне-вых отщепов.

Перспективные пещеры отмечены в районе селения Охна:

1. Карстовая пещера находится в километре на север от восточной окраины села на высоте трёхсот метров над дни-щем долины. Заложённый у входа, выходящий на юго-восток, шурф показал, что пещера была обитаема в древности.

2. Карстовая пещера отмечена на северной окраине селе-ния Уч-Кун (восточнее Охны) у слияния охинской речки с водами Шахимардан-Сая. В заложённом шурфе обнару-жена пластина.

Небольшие раскопки в пещере Орлов на горе Сулейман-Тау в г. Оше дали материал конца каменного века.

И совсем недавно разведки, произведенные в Чаткале, да-

ли новый материал. Поиски следов пребывания первобытных людей в этом районе еще не производились, и поэтому археологи с особенной радостью ждали встречи с неизведанным краем. Межгорная Чаткальская долина окружена со всех сторон мощными горными хребтами и по существу замкнута со всех сторон. Река Чаткал образуется на юго-западных склонах Таласского хребта. Примерно в среднем течении она принимает крупный правый приток Сандалаш и немного ниже, несколько уступающий Сандалашу, левый приток Терс. Ниже впадения Терса река Чаткал входит в глубокую теснину и далее протекает по территории Узбекской ССР.

Поздно вечером археологи поставили палаточный лагерь у подножья хребта Чиргитал. Наскоро поужинав, участники палеолитического отряда разошлись по палаткам, так как на следующий день начинались разведочные маршруты. Утром перед глазами археологов предстала удивительная по красоте картина. Лагерь расположился у самой развилки, рядом с впадением реки Сандалаш в Чаткал, на небольшой полянке, окруженной кустами можжевельника, а вся поляна была усеяна громадными, в рост человека, мальвами. Белоснежные мальвы, красота восходящего ранним утром горного солнца, бурная зелень, окружавшая берег, первозданная тишина—так встретил нас Чаткал в первый день. Потом были дожди, экспедиционные будни, часто безрезультатные маршруты, но первый день навсегда запомнится всем участникам экспедиции. Интересно, что это место на слиянии двух рек, а значит двух речных долин, облюбовали охотничьи племена, жившие здесь в 6—5 тысячелетии до наших дней. Выше археологического лагеря на третьей и четвертой террасах р. Чаткал на ровных площадках было обнаружено несколько десятков изделий из камня. Неолитические племена ставили здесь, видимо, небольшое сезонное становище на открытом воздухе.

Впечатляющим было восхождение на безымянную пещеру, расположенную в восьми километрах от лагеря. Это пещера из тех, что поддается только смелым. Трехчасовой затяжной подъем по осыпи из мелкого щебня, ближе к пещере—скальные породы трещиноватого известняка. У археологов в руках кроме ледорубов—лопаты, ломы, кирки. После небольшого отдыха, так как в пещере быстро темнеет, археологи берутся за работу. Два разведочных шурфа выявили керамику—глиняную посуду первых веков нашей эры. До более глубоких слоев пробиться не было возможности из-за

огромных глыб завала. Пещера перспективна для дальнейших исследований. Достопримечательностью пещеры являются трубы-лазы внутри основной полости, и путешествие по ним—это путешествие в загадочный мир мрака и тишины, где теряется представление о времени и пространстве.

Были открыты и неизвестные ранее наскальные изображения. Специальных маршрутов в поисках наскальных изображений палеолитический отряд не производил. Работа с наскальными рисунками имеет свою специфику и свою методику исследований. Но археологи-палеолитчики, проходя пешими маршрутами большие расстояния, невольно открывают памятники древнейшего изобразительного искусства. Так, в районе села Алтын-Булак, выше Кочкорки, археологами были отмечены могильник, а недалеко от него два камня с изображениями козлов. Примечателен большой валун, стоящий в одиночестве и видный на большом расстоянии вокруг. Древние художники не могли пройти мимо такого «холста» и, конечно, сумели его использовать, изобразив на нем большое количество тотемных животных. Еще один памятник древних живописцев отмечен на выходе реки Чу из Боомского ущелья. Массив скальных выходов горы Кок-Тюбе использован как галерея наскальных изображений.

Памятники первобытно-общинного строя сейчас известны во многих районах Киргизии. Теперь можно выделить зоны, где исследования принесут наибольшие результаты, отмечены районы, где по тем или иным причинам интенсивные поиски и археологические работы нецелесообразны. Большие перспективы имеют исследования в южных областях республики, где сосредоточено большинство интересных памятников.

В заключении, говоря об охране памятников первобытной археологии, хочется отметить, что памятники этой эпохи не носят на себе таких примечательных внешних признаков, как скажем памятники средневековья. Пещерные стоянки обнаружить очень трудно и далеко не все они несут на себе следы пребывания там первобытных охотников.

Стационарные исследования пещерных стоянок требуют подготовки и знаний специальных археологических дисциплин, и поэтому основные требования к туристам, посещающим пещеры,—оставлять их в первозданном виде и не пытаться раскапывать самим. Выявление и учет пещер—сложный вопрос. И в этом случае на помощь ученым должны

прийти туристы, местные жители, школьники, которые должны сообщать данные о наличии пещер в местные отделения Киргизского республиканского общества охраны памятников истории и культуры или в сектор археологии Института истории Академии наук Киргизской ССР.

Древнейшая история Киргизстана усилиями многих специалистов-археологов открывает людям и науке главы своей тысячелетней истории.

... Где-то далеко в горах, в глубине затемненных ущелий двигается вверх цепочка людей. Почти у всех веревки, ледорубы, на многих—предохранительные шлемы. Альпинисты!—скажете вы. Археологи-палеолитчики прокладывают разведочные маршруты к безымянным пещерам. День—два тяжелого подъема, шурфовочные работы в пещере—и снова в путь, на поиски новых стоянок и местонахождений. Путешествие в глубь тысячелетий продолжается!

С П И С О К

наиболее известных памятников каменного века на территории Киргизии

№№ п/п	Наименование памятника	Археолог. датировка	Местонахождение	Археологический материал
--------	------------------------	---------------------	-----------------	--------------------------

СЕВЕРНАЯ КИРГИЗИЯ

1.	Местонахождение каменных орудий Он-Арча	нижний палеолит	Долина р. Он-Арча в районе впадения р. Нарын	Массивная галька обработанная сколами и скребло-видное орудие
1.	Пещерная стоянка Ак-Чункур	неолит	на левом берегу р. Сары-Джас	Древние наскальные изображения — 6 групп рисунков, обработанный человеком камень. В шурве—рог горного козла в полости — красная охра
3.	Местонахождение каменных орудий Боз-Бармак	мустье	северный склон горы Боз-Бармак у г. Рыбачье	Несколько изделий из камня — порфери́та. Исследования не закончены
4.	Стоянка Георгиевский бугор	мустье	Возвышенность на левом берегу р. Чу. В насыпи средневекового городища	В двух шурфах и в подъеме более 1200 изделий из камня. Исследования не закончены.
5.	Стоянка Тоссор	мустье	В глубине ущелья на правом берегу р. Тоссор	Более 500 изделий. Исследования не закончены
6.	Пещерная стоянка Теке-Секирик		У пос. Нарын на высоте 2300 метров над у. м.	Обнаружено несколько изделий из камня

№, № п/п	Наименование памятника	Археолог. датировка	Местонахождение	Археологический материал
----------	------------------------	---------------------	-----------------	--------------------------

ЮЖНАЯ КИРГИЗИЯ

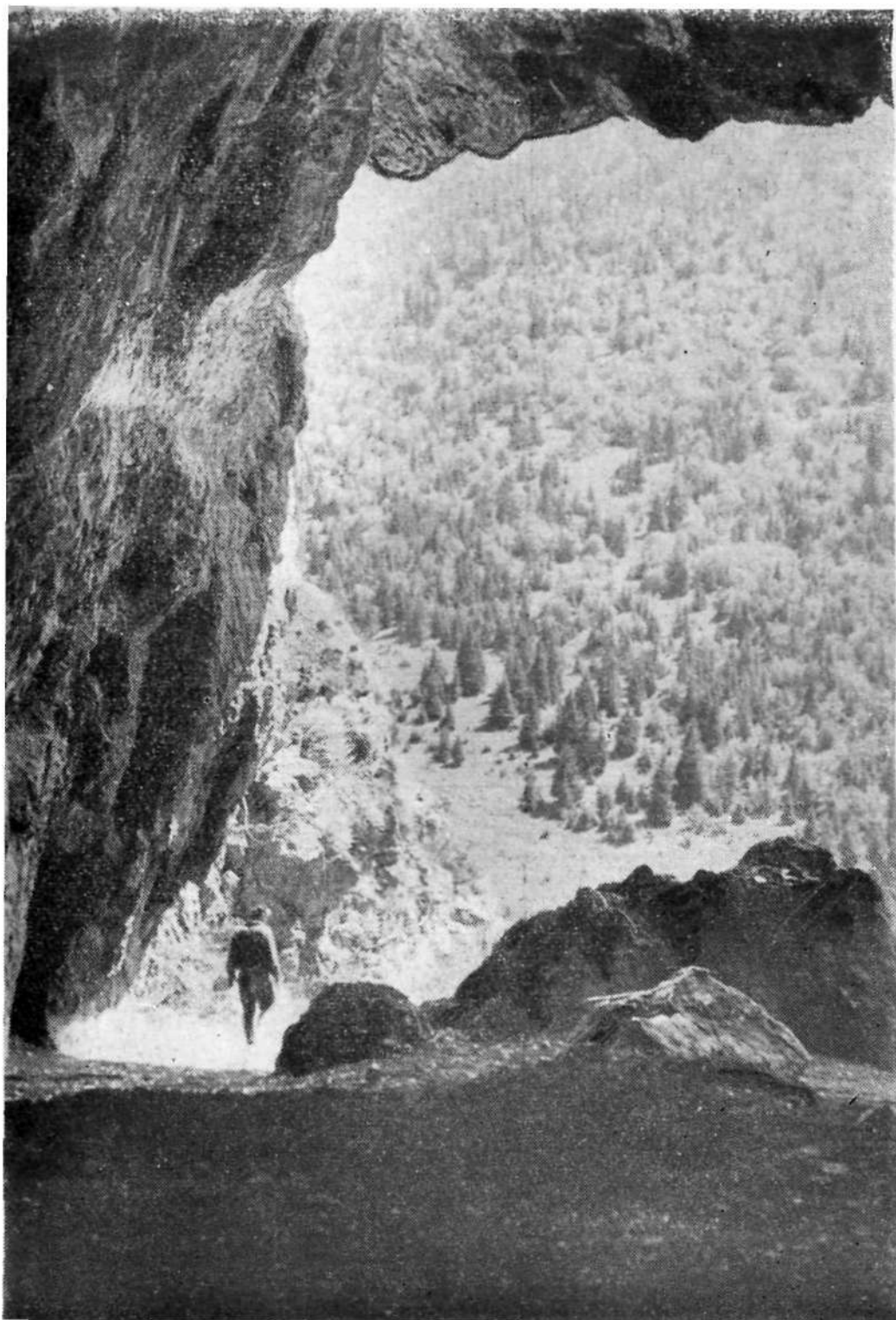
7.	Местонахождение каменных орудий Ходжа-Бакырган	нижний палеолит	На границе с. Таджикистаном у кишлака Кайрагач	Массивная галька овальной формы грубо обитая ударами вдоль одного края.
8.	Стоянка Ходжа-Гор	верхний палеолит	У подножья известнякового хребта на границе Таджикистана	Ножевидные пластины — нуклеусы, скребки, острия с затупленными краями
9.	Местонахождение каменных орудий Исфайрам	нижний палеолит	У кишлака Пальман близ г. Ферганы	Чоппер
10.	Местонахождение каменных орудий Уч-Курган	нижний палеолит	На террасе у кишлака Уч-Курган	Чопинг
11.	Местонахождение каменных орудий Ходжа-Гаир	нижний палеолит	У реки Исфайрам-Сай в зоне адыров южной части Ферганской долины	Ручное рубило из черного кремня
12.	Пещерная стоянка Сель-Ункур	верхний палеолит	В 30—40 м. над уровнем сая на западной окраине с. Хайдаркан у подножья «медной горы»	В шурфе кости, угли, несколько изделий из камня. Наскальные изображения силуэтного типа
13.	Капчигайская мастерская	мустье	В глубине ущелья Данги на северном склоне Алайского хребта	Более 1000 изделий из камня

№№ п/п	Наименование памятника	Археолог. датировка	Местонахождение	Археологический материал
14.	Пещерная стоянка Ташкумыр	мезолит	Находится в известняках хребта Узун-Ахмат на левом берегу р. Кара-Суу у впадения ее в р. Нарын.	Шурф на глубине 1,90 м дал несколько десятков изделий из кремня, яшмы и др. материалов. Исследования не закончены.
15.	Пещера Катта-Ункур		В 8 км от поселка Кадамжай, в ущелье в 1,5 км к северу от дороги	Наскальные изображения. Перспективна для исследования.
16.	Пещерная стоянка Уч-Кун	верхний палеолит	На северной окраине с. Уч-Кун восточнее Охны	В шурфе несколько изделий из кремнистого известняка
17.	Пещера Орлов	неолит	На горе Сулейман-Тау в городе Ош	На полу навеса несколько изделий из камня
18.	Пещеры Обишир I—V	мезолит	На южных склонах отрогов горы Обишир, одного из правых притоков р. Сох	В культурных слоях стоянок найдены ножевидные пластины, концевые скребки, сверла, острия. Исследования не закончены
19.	Пещерная стоянка Сасык-Ункур	мустье	Пещера из Араванской группы пещер	В шурфе обнаружены обгорелая кость и пять изделий из камня: скребло, треугольные отщепы, три чашуйчатых отщепы. Исследования не закончены

1. Альмарик А. С. Монгайт А. Л. В поисках исчезнувших цивилизаций, Москва, 1959.
 2. Борисковский П. И. Древнейшее прошлое человечества, М—Л, 1957.
 3. Бернштам А. Н. Археологические контуры Тянь-Шаня и Алая, Известия Кир. ФАН СССР, вып. 2—3, Фрунзе, 1945.
 4. Бернштам А. Н. Историко-археологический очерк Центрального Тянь-Шаня, и Памиро-Алая, МИА—14, 1952.
 5. География Киргизской ССР, Фрунзе, 1959.
 6. Ефименко П. П. Первобытное общество, Москва, 1953.
 7. История Узбекской ССР, Ташкент, 1967.
 8. История Киргизской ССР, Фрунзе, 1968.
 9. Косвен М. О. Очерки истории первобытной культуры, Москва, 1953.
 10. Окладников А. П., Рацек В. И. Следы людей древней культуры в пещерах Тянь-Шаня. (находки в пещере Ак-Чункур), Известия ВТО т. 86, в. 5, 1954.
 11. Окладников А. П. Исследования памятников каменного века Таджикистана, МИА—66, 1959.
 12. Окладников А. П. Утро искусства, 1967.
Перщиц И. А., Монгайт А. Л., Алексеев В. П. Истории первобытного общества, М., 1968.
 14. Ранов В. А. Находки каменного века в Алайской долине. Труды Института Истории АН Киргизской ССР, вып. IV, Фрунзе, 1958.
 15. Ранов В. А. Каменный век Таджикистана, Душанбе, 1965.
 16. Ранов В. А., Юнусалиев М. Б. Итоги разведочных работ палеолитического отряда, Известия АН Киргизской ССР, 1969, № 3.
 17. Решетов Ю. Г. Природа земли и происхождение человека, 1966.
 18. Средняя Азия в эпоху камня и бронзы, сборник статей, М—Л, 1966.
 19. Конопля П. Т. Следы людей каменного века на территории Южной Киргизии, Известие АН Кирг. ССР, серия общественных наук, т. 1, вып. 1959 г.
 20. Юнусалиев М. Б. Изучение каменного века в Киргизии, Известия АН Киргизской ССР, 1967. № 4.
-



Лагерь археологов в горах Тянь-Шаня.



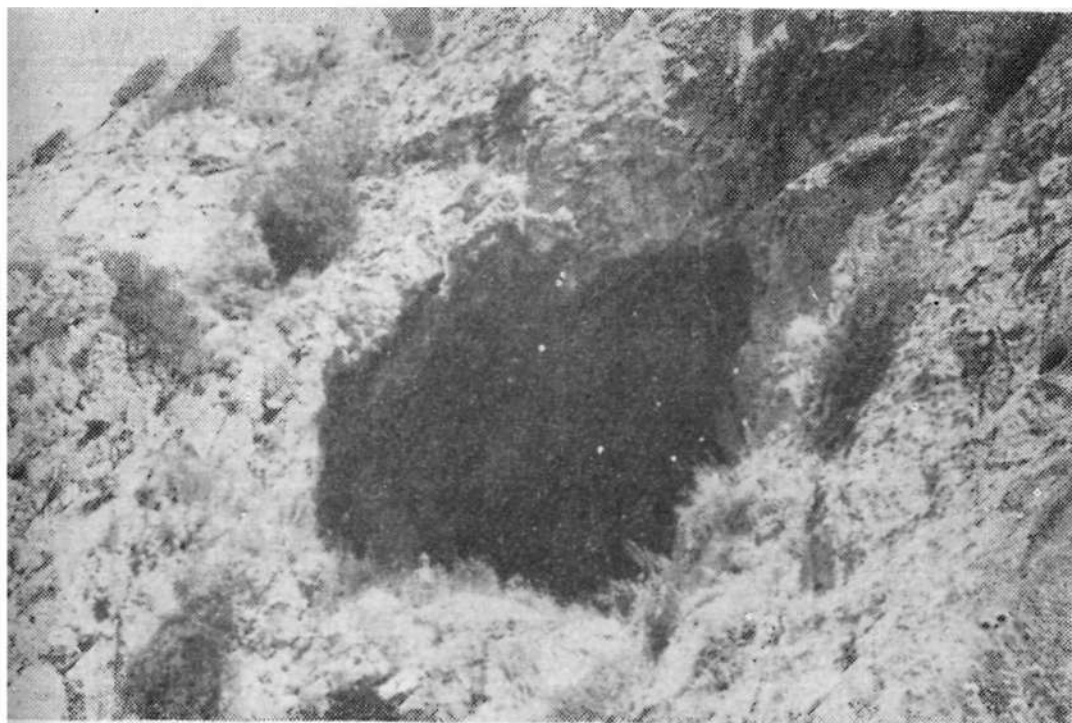
Пещера Кой-Унгур на перевале Долон.



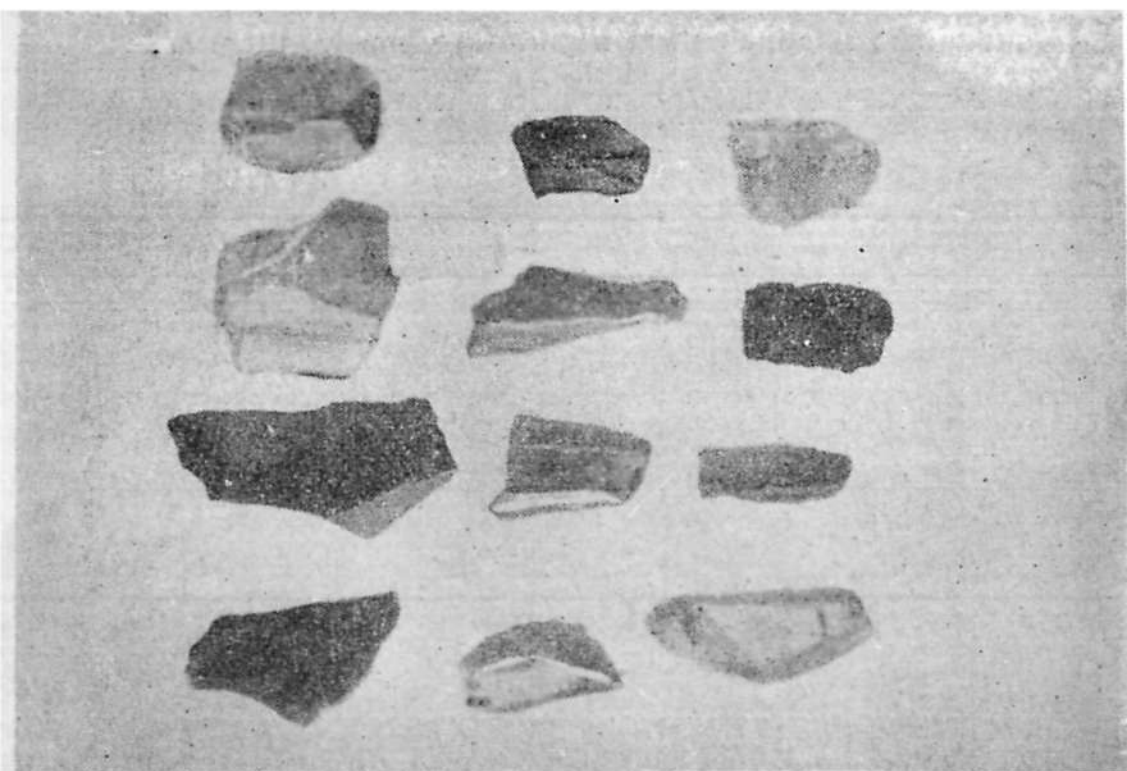
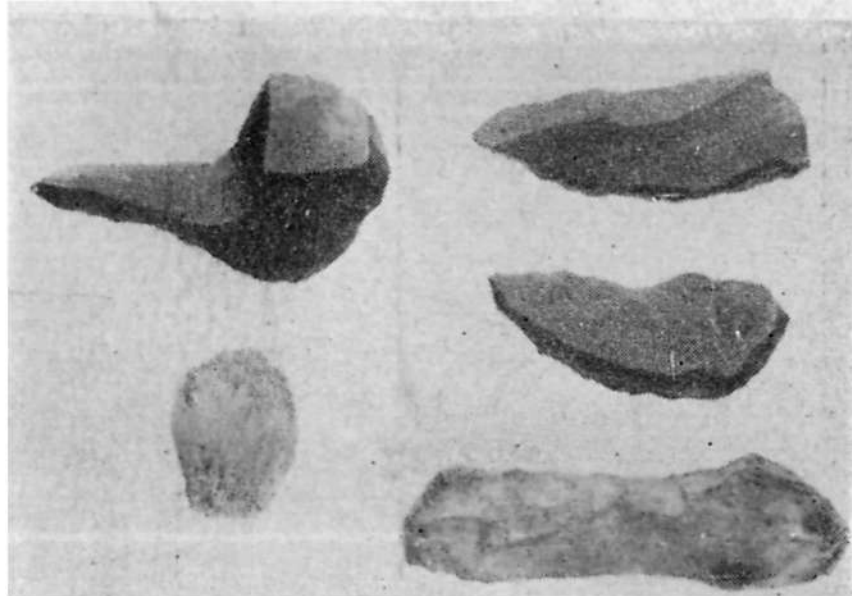
Начало шурфов в одной из пещер Тянь-Шаня.



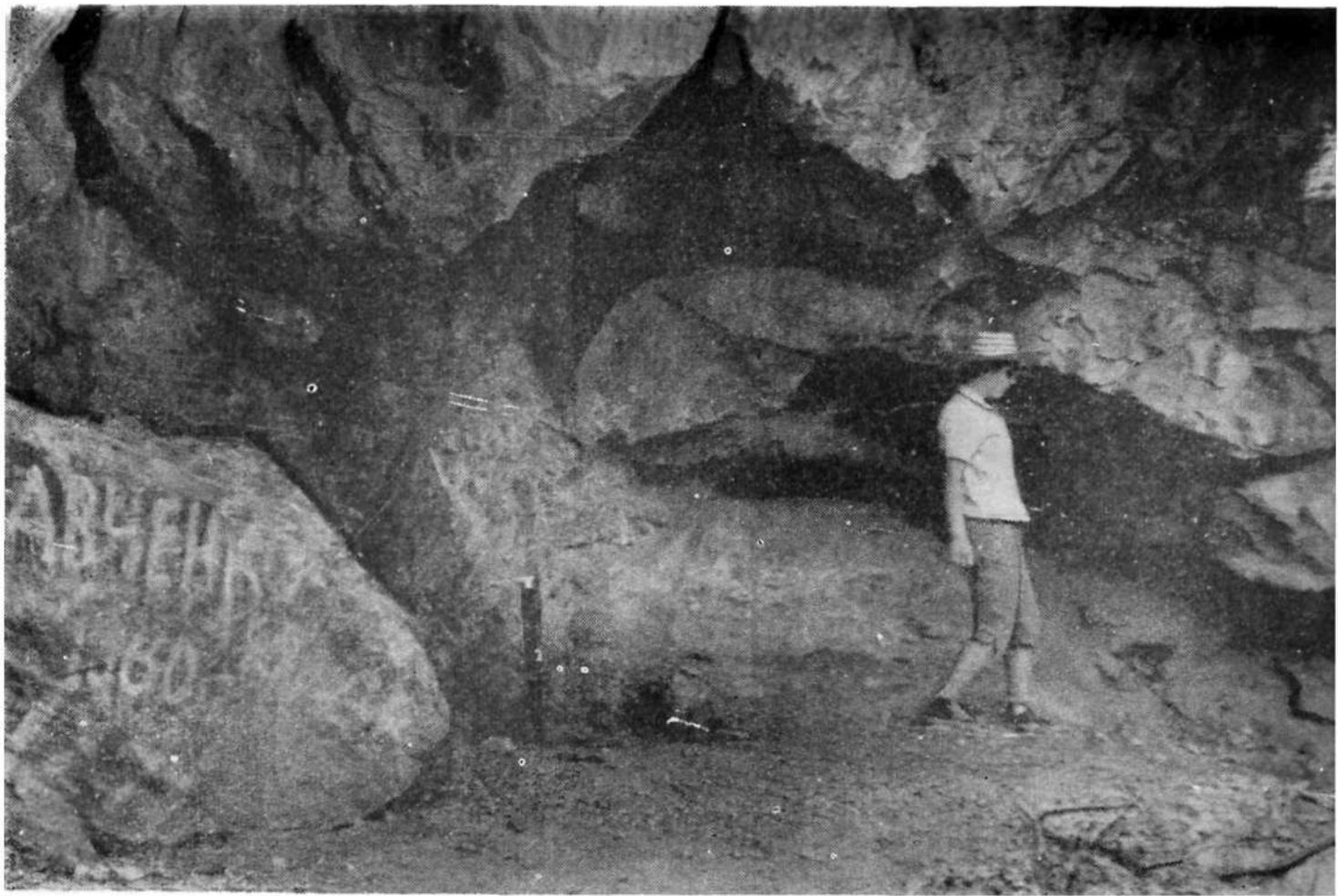
Наскальные изображения в районе села Кочкорка.



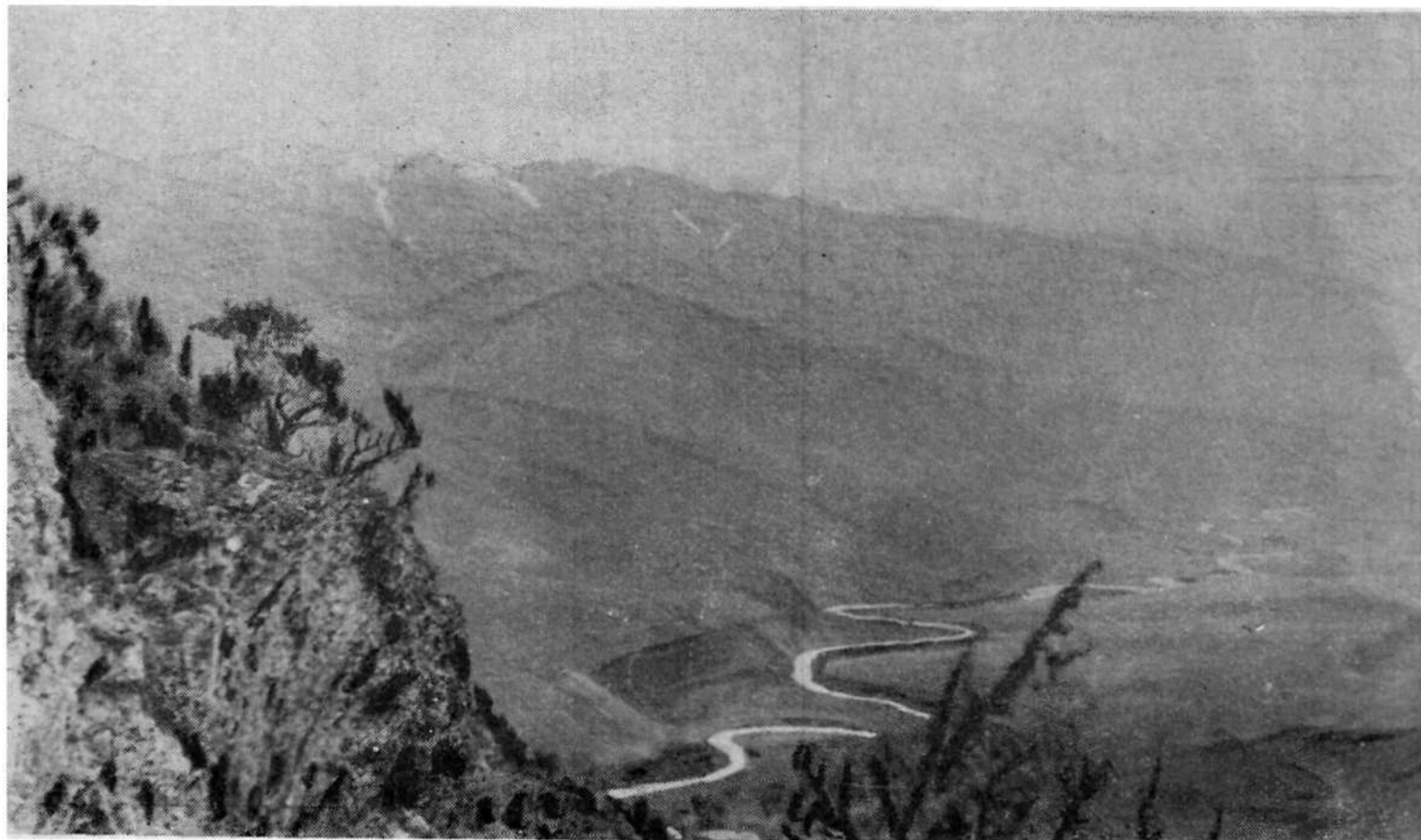
Пещерная стоянка Ташкумыр.



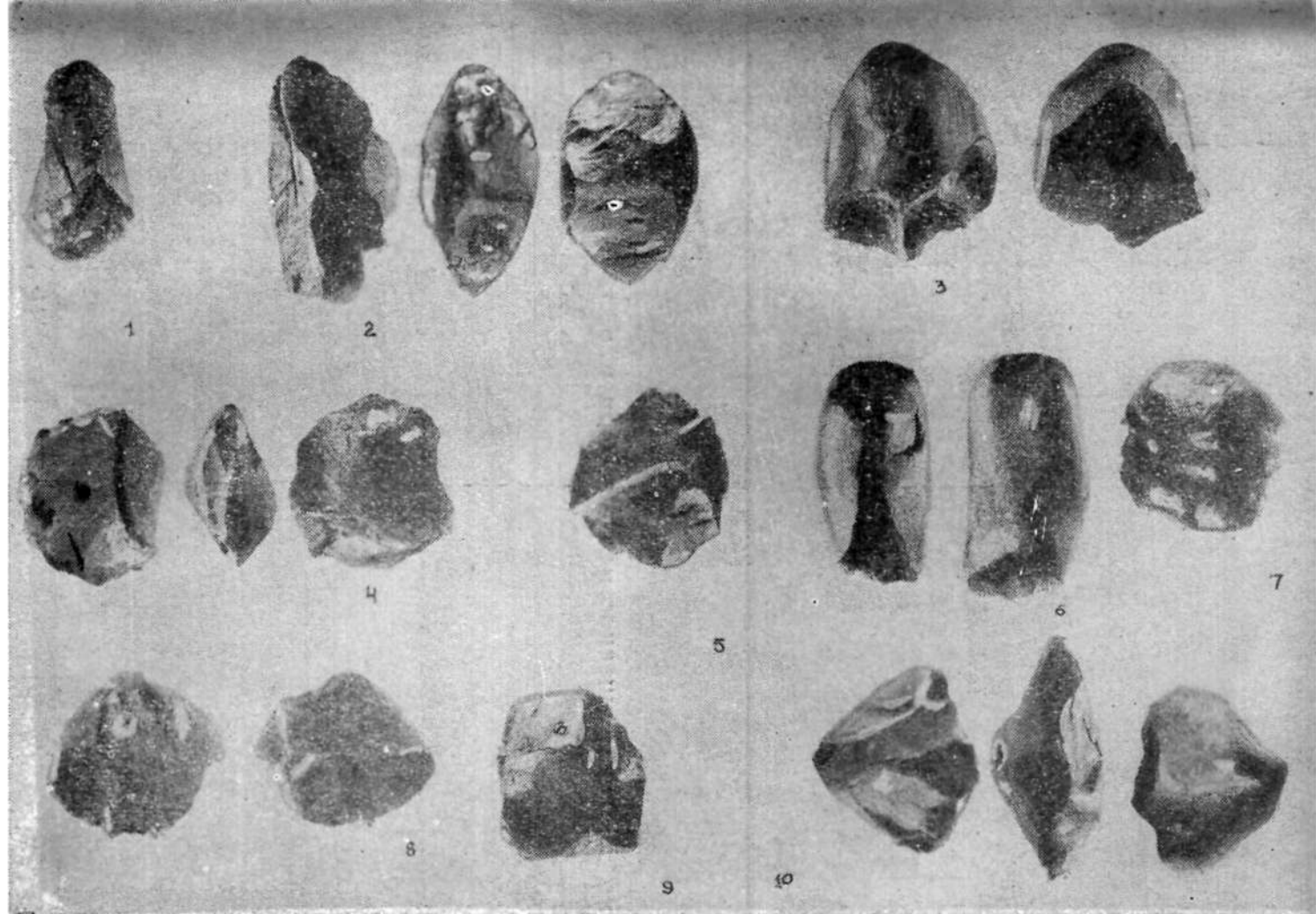
Изделия из камня в гроте Ташкумыр.



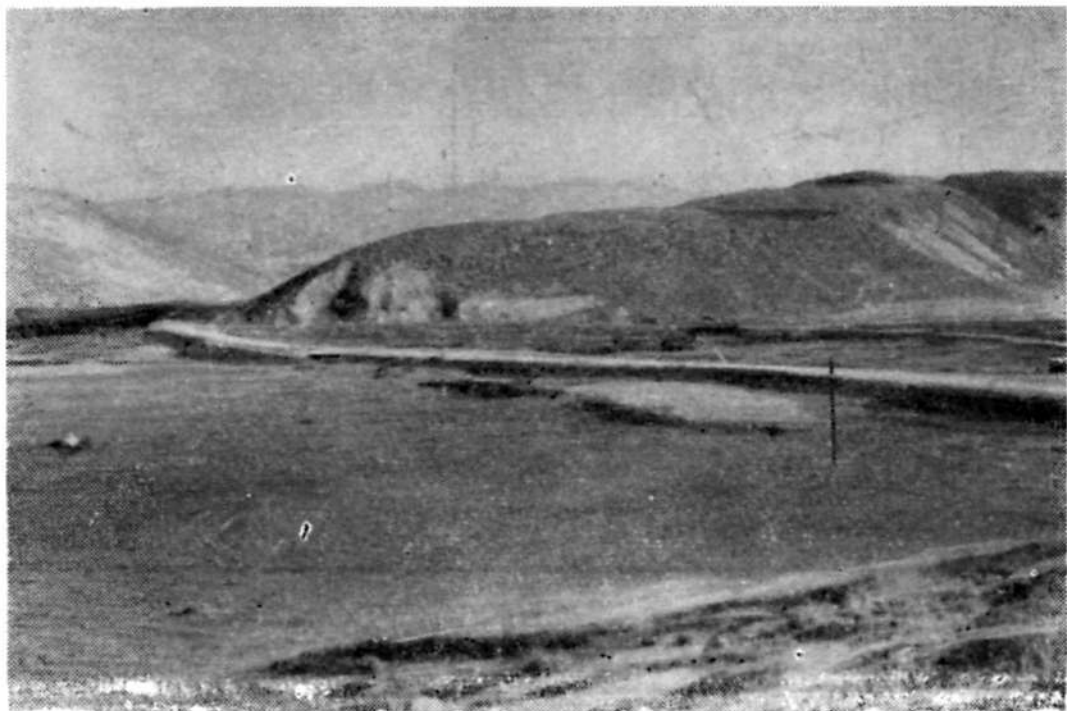
Внутри пещерной стоянки Ташкумыр.



Вид из безымянной пещеры на долину Чаткала.



Изделия из камня с берегов Иссык-Куля.



Палеолитическое местонахождение Он-Арча—одно из древнейших в Средней Азии.

Мелис Булатович Юнусалиев

**В ГЛУБЬ ТЫСЯЧЕЛЕТИЙ
ПО ДОЛИНАМ КИРГИЗСТАНА**

Редактор *В. Д. Горячева*
Технич. редактор *В. П. Барцева*

Сдано в набор 5/1-1970 г. Подписано к печати
3/II-1970 г. Формат бумаги $60 \times 84^{1/16} = 2,25$ печ.
л. = 2,25 изд. л. Тираж 1000. Заказ 3. Цена 12 коп.

Фрунзенская городская типография № 3 Главполиграфиздата
Мин. культуры Киргизской ССР, Карагандинская, 72.

