

Б. Д. КОЧНЕВ

**СРЕДНЕВЕКОВЫЕ
ЗАГОРОДНЫЕ
КУЛЬТОВЫЕ
СООРУЖЕНИЯ
СРЕДНЕЙ АЗИИ**

„ФАН“

АКАДЕМИЯ НАУК УЗБЕКСКОЙ ССР
ИНСТИТУТ АРХЕОЛОГИИ

Б. Д. КОЧНЕВ

СРЕДНЕВЕКОВЫЕ
ЗАГОРОДНЫЕ
КУЛЬТОВЫЕ
СООРУЖЕНИЯ
СРЕДНЕЙ АЗИИ



ИЗДАТЕЛЬСТВО «ФАН» УЗБЕКСКОЙ ССР
ТАШКЕНТ—1976

72С1
К 75

В монографии рассматривается своеобразный, редкий и малоизученный вид древних памятников архитектуры — праздничные мечети (мусалла), составлявшие в средние века неотъемлемую и важную часть организма феодального города Средней Азии. Прослеживается развитие архитектурного типа мусалла с VIII по XIX в.

Книга рассчитана на археологов, востоковедов, историков, а также всех интересующихся историей Средней Азии.

Ответственный редактор
кандидат исторических наук А. Р. МУХАМЕДЖАНОВ

Кочнев Б. Д.

Средневековые загородные культовые сооружения Средней Азии. [Отв. ред. А. Р. Мухамеджанов]. Т., «Фан», 1976.

84 с. с рис. (АН УзССР. Ин-т археологии).

72С1(С5)

К $\frac{10602-452}{355(06)-76}$ 89—76



Издательство «Фан» Узбекской ССР, 1976 г.

ВВЕДЕНИЕ

В исследовании исторической топографии феодального города Средней Азии достигнуты значительные успехи: в общих чертах изучена историческая топография крупнейших среднеазиатских городов, установлены закономерности их развития. Но в этой области немало еще и нерешенных вопросов. Дальнейшие работы по изучению структуры феодального города Средней Азии могут идти в двух направлениях. В первом случае город рассматривается как единое целое. Однако городской организм состоит из отдельных слагаемых, причем некоторые из них могут быть неотъемлемой принадлежностью города. Следовательно, углубленное изучение наиболее важных частей городского организма тоже может быть весьма плодотворным.

Необходимым элементом феодального города Средней Азии были праздничные мечети (*мусалла*, иначе *намазгах* или *идгах*), располагавшиеся обычно за городом. Как архитектурные сооружения мусалла представляют собой своеобразную и интересную, но недостаточно изученную группу памятников феодального зодчества.

Наша цель, с одной стороны, рассмотреть развитие архитектурного типа праздничных мечетей, с другой — проследить, как в разные эпохи менялось место мусалла в городском организме, что, в свою очередь, поможет в ряде случаев лучше понять и историю города в целом.

В основу работы положен хронологический принцип, причем мы следуем принятой в советской историографии периодизации политической истории Средней Азии. За нижнюю временную границу взята эпоха арабского завоевания, когда в Средней Азии появились первые мусалла, за верхнюю — установление в Туркестане Советской власти.

Такого рода постановка вопроса (изучение среднеазиатских мусалла за все время их существования как в историко-архитектурном, так и в историко-топографическом плане) до сих пор не имела места, хотя в исследовании ряда намазгахов Средней Азии

советскими учеными сделано немало: изучены и опубликованы материалы работ на намазгахах Қарши (В. Л. Воронина), Исфа-ры (Б. А. Литвинский), Қасби и Қасана (Л. Ю. Маньковская), Бухары (В. А. Нильсен), Кермине (А. К. Писарчик), Нисы, Дахис-тана, Вазира и мечети Талхатан-баба (Г. А. Пугаченкова); рас-сматривалось место намазгахов в исторической топографии от-дельных городов Средней Азии (Е. А. Давидович, М. Е. Массон, А. К. Писарчик, Г. А. Пугаченкова).

Определенный вклад в дело изучения мусалла стран ислама внесли А. Годар, Э. Диц, А. Каннингам, К. Кресуэлл, Ж. Марсе, Ж. Соваже, М. Уилер и др.

Наша работа базируется в основном на данных, получен-ных в ходе полевых исследований, осуществлявшихся путем за-ложения раскопов и шурфов, зачисток, зондажей, обмеров, проч-тения надписей на памятниках и опросов населения.

Наряду с данными полевых работ использованы опубликован-ные и архивные материалы о среднеазиатских намазгахах, а так-же доступные нам арабо- и персоязычные источники IX—XIX в.

Прежде чем перейти к рассмотрению среднеазиатских празд-ничных мечетей, следует остановиться на обозначающих их тер-минах, а также рассмотреть вопросы, связанные с назначением и использованием таких мечетей.

Праздничные мечети обозначаются различными терминами, но наиболее употребительным в востоковедческой литературе яв-

ляется арабское слово «мусалла» (مصلى от صلى — «молиться»), что буквально означает «место молитвы». На протяжении столетий этот термин прилагался к праздничным мечетям во всех странах ислама, однако он имеет и другие значения, вытекающие в основ-ном из дословного. Словом «мусалла» могли обозначать также мечеть вообще, молельню, в том числе домашнюю, часть мечети или иного культового сооружения, мечеть для отпевания покойников или специальное место в мечети для той же цели, даже камень, на который ставили табут, а также молитвенный коврик и направ-ление на киблу.

Для специального обозначения праздничной мечети иногда употребляли термин «мусалла ал-ид» (مصلى العيد — «место мо-

литвы в праздник») или «мусалла ал-идайн» (مصلى العيدین — «место молитвы в оба праздника»). Мы будем пользоваться сло-вом «мусалла» только для обозначения праздничных мечетей.

Второй, наиболее употребительный, термин — «намазгах» (نمازگاه), т. е. «место молитвы», эквивалент арабского «мусалла». Термин этот однозначен и употреблялся в Средней Азии, Иране и Афганистане.

Третий, достаточно широко употреблявшийся, термин—«идгах» (عيدگاه — «место праздника») был распространен на территории Средней Азии, Ирана, Афганистана, а также Индии.

Кроме того, летописец Рашид ад-Дин к бухарскому намазгаху XIII в. прилагает несколько тавтологический термин «мусалла-и идгах»¹. Наиболее полное и точное обозначение праздничной мечети приводит в XIX в. Н. В. Ханыков — «масджид-и намаз-и ид»² (مسجد نماز عيد — «мечеть для праздничной молитвы»). Термин употреблялся, видимо, редко и больше нам не встречался.

В дальнейшем для обозначения праздничных мечетей мы будем пользоваться терминами «мусалла», «намазгах» и «идгах» как синонимами. В советской научной литературе среднеазиатские намазгахи именуются иногда соборными мечетями, что не совсем удачно (поскольку соборными принято называть мечети джами) и может привести к путанице, поэтому мы предпочитаем употреблять термин «праздничная мечеть», как более точный.

Основное назначение мусалла — использование ее в дни двух годовых мусульманских праздников — ид ал-курбан и ид ал-фитр, объединяемых термином «идайн», когда на праздничное богослужение стекалось огромное количество молящихся. Ид ал-курбан (عيد القربان — «праздник жертвоприношения»), иначе ид ал-азха (عيد الاضحى) или ид ан-нахр (праздник заклания) считался праздником более важным, чем прочие, и поэтому именовался также ид ал-кабир (عيد الكبير — «большой праздник») и ид ал-мубарак (عيد المبارک — «благословенный праздник»). Он справлялся десятого зу-л-хиджа и 3 следующих дня. Праздник отмечался в память принесения Авраамом в жертву сына своего Исаила (по библейскому преданию — Исаака), которого в момент заклания Гавриил подменил бараном.

Другой мусульманский праздник — ид ал-фитр (عيد الفطر — «праздник розговенья») или ид ас-сагир (عيد الصغير — «малый праздник») справлялся первого шаввала по случаю окончания поста в месяце рамадан. Перед молитвой раздавалась милостыня (садака ал-фитр), поэтому этот праздник иногда именовался ид ас-садака. Богослужение в день фитра было такое же, как и в праздник заклания. Но, хотя фитр и назывался малым праздником, радость по поводу окончания трудного и долгого поста была настолько велика, что праздник справлялся пышнее, чем курбан³.

¹ Рашид-ад-дин. Сборник летописей, т. I, кн. 2, пер. с перс. О. И. Смирновой, М.—Л., 1952, стр. 205.

² Н. (В.) Ханыков. Описание Бухарского ханства, СПб., 1843, стр. 94.

³ Об обрядовой стороне праздников подробнее см.: Al-Ghazzali. Book of the Ihya or the Worship, Transl. by E. Calverley, Cairo, 1957, p. 23, 205—207; E. Mittwoch. Id al-Fitr. Id al-Adha, EI, Bd. II, Leiden—Leipzig, 1927, S. 473; E. Sell. The Faith of Islam, 3d ed., Madras, 1907, p. 365; A. J. Wensinck. A Handbook of Muhammadan Tradition, Leiden, 1927, p. 76—78; A. M. A. Shushtergu. Outlines of Islamic Culture. Historical and Cultural Aspects, Bangalore, 1954, p. 534; П. Цветков. Исламизм, т. 3, «Практические обязанности исламизма», Асхабад, 1913, стр. 269—275, 443—454.

Как справлялись эти праздники? Мы знаем об этом очень мало, поскольку средневековые авторы сообщали, как правило, только сам факт наступления праздника, а богословов интересовала лишь обрядовая сторона. Любопытные детали о проведении обоих годовых праздников в Газне в XI в. сообщает историк Байхаки⁴. После праздничной молитвы, проводившейся на поле Шабахар (интересно, что автор ни слова не говорит о какой-либо мечети на этом поле), а в день заклания — после молитвы и жертвоприношения эмир Мас'уд и приближенные садились за стол (столы ставились и для народа) и приступали к угощению, а главное — к гитью вина, к которому при газневидском дворе питали немалое пристрастие. При этом мутрибы играли на музыкальных инструментах и пели, а стихотворцы читали стихи. Тех и других государь жаловал наградами. Все празднество обставлялось с большой пышностью.

По сообщению китайского путешественника Чан Чуня, жители Сайрама в день розговенья (1 шаввала 618 г. х.—18 ноября 1221 г.), который он принял за новый год, толпами ходили и поздравляли друг друга⁵. Обычай этот существовал в Средней Азии вплоть до недавнего времени.

В XIX—начале XX вв. в таких крупных городах как Самарканд и Ташкент праздничные моления совершались не только в намазгахгах, но и в других местах: в Самарканде, например, на Регистане, в Бухаре — в мечети Калян, а в Ташкенте — в соборной мечети и на Шейхантауре.

Женщины в молениях участия не принимали. В первый день праздника они посещали кладбище и совершали молитвы по усопшим родственникам, а иногда устраивали и траурные радения — садр.

После молитвы, зачастую прямо на территории намазгаха или поблизости, начиналась гуляния. В обширных садах мечетей располагались продавцы различных кушаний, сладостей, чайханшички и т. д. К праздничному базару торговцы готовили самые ходовые товары. Во время празднеств продавали массу деревянных и глиняных детских игрушек. На территории заброшенных намазгахов Касби и Касана (низовья Кашкадарьи) нами найдены многочисленные фрагменты таких керамических фигурок — животных. Здесь же устраивались всевозможные развлечения: бои баранов и верблюдов, выступления канатохсдцев, скачки, борьба и т. д.⁶

⁴ Абу-л-Фазл Бейхаки. История Мас'уда. 1030—1041, Вступительная статья, перевод и примечания А. К. Арндса, Ташкент, 1962, стр. 464.

⁵ Си ю цзи или описание путешествия на Запад. Перевел с китайского, с примечаниями, архимандрит Палладий, ТЧРДМ, т. IV. СПб., 1866, стр. 308; В. В. Бартольд. Туркестанский край в XIII веке, Соч., т. III, М., 1965, стр. 238.

⁶ О мусульманских праздниках в Средней Азии до Великой Октябрьской социалистической революции см.: Н. И. В (еселовский). Рамазан в Самарканде и курбан-байрам в Бухаре, «Исторический Вестник», т. XXXIII, 1888, стр. 141—147; С. Айни. Воспоминания, пер. с таджикского А. Розенфельд,

Иногда на мусалла совершали праздничные моления и 15 ша'бана, в день праздника шаб-и берат⁷. Молитву о дожде (салат эл-истиска) тоже проводили на мусалла. В этом молении могли принимать участие даже иудеи и христиане⁸. В Иране на мусалла проводились моления не только по случаю засухи, но и при чуме, голоде или войне⁹.

На мусалла также совершали молитвы по покойникам и иные моления, связанные с большим скоплением народа. Так, в ша'бана 1030 г. на нишапурской мусалла совершили благодарственную молитву по случаю прибытия в Нишапур эмира Мас'уда и по поводу победы, одержанной рейцами над одним из Буидов, попытавшимся отторгнуть Рей от газневидской державы. Любопытно, что, как и в праздник курбан, было принесено в жертву много скота, раздавали также и милостыню, как на праздник розговенья¹⁰.

При большом стечении народа в 1031 г. на мусалла Балха по обвинению в карматской ереси казнили Хасанака, одного из ближайших приближенных Махмуда газневидского. Пленных карматов казнили также на специальной дакке, сооруженной на мусалла Багдада¹¹.

На поле Шабахар, которое было местом праздничной молитвы в Газне, нередко проводили смотры войск¹². Там же эмир устраивал пышные приемы и выслушивал жалобы челобитчиков¹³.

Поле Сахра-и Машхад или Машхадийа, бывшее идгахом крупного малоазнатского города Кайсери, использовалось также для сбора войск и для воинских ристаний, отдаленно напоминавших западноевропейские рыцарские турниры¹⁴. На этом же поле в 1277 г. разбила свой лагерь сирийская армия¹⁵. А Тимур с войсками остановился лагерем на идгахе Дели (точнее Джаханпанаха)¹⁶.

М.—Л., 1960, стр. 806—807; О. А. Сухарева. Ислам в Узбекистане, Ташкент, 1960, стр. 21—23; Народы Средней Азии и Казахстана, т. I, М., 1962, стр. 320, 627.

⁷ S. H. Varani. History of Delhi to the Time of Timurs Invasion. Islamic Culture, vol. XII. No. 3, Hyderabad, 1938, p. 325.

⁸ Al-Ghazzali. Book of the Ihya..., p. 25.

⁹ E. Diez. Die Kunst der islamischen Völker, Berlin, 1915, S. 11.

¹⁰ Бейхаки. История Мас'уда, стр. 73, 180—187.

¹¹ I. Pedersen. Entstehung von Moscheen nach dem Propheten. Masdjid, El, Bd. III, Leiden—Leipzig, 1936, S. 384.

¹² Бейхаки. История Мас'уда, стр. 259, 267—268, 493, 568.

¹³ Там же, стр. 267.

¹⁴ H. W. Duda. Die Seltshukengeschichte des Ibn Bibi, Copenhagen, 1959, S. 120, 197—198.

¹⁵ Там же, стр. 304.

¹⁶ Гийасаддин Али. Дневник похода Тимура в Индию, пер. с перс., предисловие и примечания А. А. Семенова, М., 1958, стр. 121.

МУСАЛЛА VIII—X вв.

Первые мусалла появились в Средней Азии в период арабского завоевания, которое началось во второй половине VII в. В 651 г. был без сопротивления захвачен Мерв, ставший опорной базой арабов в их набегах на Мавераннахр, продолжавшихся до начала VIII в. В 706—715 гг. хорасанский наместник Кутайба б. Муслим сумел подчинить большую часть Средней Азии, однако и после этого здесь неоднократно вспыхивали антиарабские восстания. Это вынудило халифов из династии Аббасидов привлечь к управлению представителей местной знати, что привело к образованию местных династий — Тахиридов и Саманидов.

Тахириды (821—873), столицей которых был Нишапур, утвердили в Хорасане и Мавераннахре достаточно прочную власть и относительное спокойствие, предприняли некоторые попытки к ограничению произвола и злоупотреблений феодалов и чиновников, начали восстанавливать ирригационные сооружения. Все это способствовало подъему экономики страны.

Еще большего расцвета достигла Средняя Азия при Саманидах (873—999), сделавших своим столичным городом Бухару. В эту пору развивались все отрасли хозяйства: земледелие, горное дело, ремесло и торговля и др., причем экономически Мавераннахр и Хорасан стали наиболее передовыми областями на Ближнем Востоке¹. Именно при Саманидах интенсивно разрастались среднеазиатские города, в особенности столица государства — Бухара.

С приходом арабов, принесших в Среднюю Азию новую религию — ислам, здесь появились и первые праздничные мечети, которые использовались первоначально в основном завоевателями, поскольку местное население переходило в ислам очень мало и неохотно.

К этому времени у арабов уже сложилась традиция устраивать места праздничных молений вне города или селения, ибо так, согласно преданию, поступал Мухаммад, который в оба праздника выходил на мусалла, находившуюся на окраине Медины близ рын-

¹ История таджикского народа, т. II, кн. I, М., 1964, стр. 160.

ка Барр ал-Мунаха, восточнее Вади Бутхан, и представлявшую собой открытую площадь². На этой площади не имелось никаких специальных построек для молитвы, и даже когда в Медине появилась мечеть, праздничные моления, молитву о дожде и еще некоторые обряды Мухаммад совершал на мусалла. По сведениям некоторых авторов, пророк совершал такие общественные моления и на другой мусалла — близ Кубы, что неподалеку от Медины³.

Как убедительно показал Венсинк, еще в доисламское время у арабов и других семитических племен многие религиозные обряды совершались под открытым небом: на площади, на току или гумне. Это было отражением особого отношения к земле, символом которой и являлся ток, гумно, мусалла⁴. Таким образом, освященная авторитетом пророка мусульманская традиция проводить праздничные и некоторые другие моления на мусалла имеет доисламские корни.

Как бы то ни было, но в Средней Азии арабам пришлось отказаться от этой традиции. Согласно Наршахи, первая арабская мусалла в Бухаре была устроена «внутри города», в северной части площади Регистан, против ворот Ма'бада, причем Кутайба б. Муслим приказал мусульманам приходить туда на моления с оружием, так как в это время ислам был только что введен и мусульмане еще не были в безопасности от неверных⁵.

Чрезвычайно интересно, что было запрещено выходить на праздничную молитву безоружным, хотя молиться с оружием не полагалось. Подобные меры безопасности, предпринимавшиеся арабами, вовсе не были излишними. Слишком сильна была ненависть к завоевателям у местного населения, которое использовало любую возможность, чтобы нанести поражение арабам, а такая возможность представлялась во время праздничной молитвы, ибо проводить ее нужно было на открытом месте, вне города, а прерывать ее, как и всякую молитву, нельзя.

О том, что подобные нападения на арабов происходили в действительности, средневековые авторы не сообщают, однако легенды, распространенные в различных местах Средней Азии, свидетельствуют, что такие случаи имели место. Так, по одному из вариантов легенды о Кусаме б. Аббасе, неверные и «лицемеры» (т. е. лишь внешне принявшие ислам) напали на арабское войско на намазгахе Самарканда и перебили многих. Погиб и Кусам б.

² A. J. Wensinck. *Some Semitic Rites of Mourning and Religion* Verhand der Konik. Akademie van Wetenschappen te Amsterdam. Afd. Letterkunde, N. Reeks, D. XVIII, № 1, Amsterdam, 1917, p. 2—3; R. Burton. *Personal Narrative of a Pilgrimage to al-Madinah and Meccah*, vol. I, London, 1893, p. 395—396.

³ R. Burton. *Personal Narrative...*, p. 409; K. A. C. Creswell. *Early Muslime Architecture*, pt. I, Oxford, 1932, p. 6.

⁴ A. J. Wensinck. *Some Semitic Rites...*, p. 1—11; A. J. Wensinck. *Musalla*, El. Bd. III, Leiden—Leipzig, 1936, S. 805—806.

⁵ Мухаммед Наршахи. *История Бухары*, пер. Н. Лыкошина, Ташкент, 1897, стр. 68; Narshakhi. *The History of Bukhara*, Transl. R. N. Frye, Cambridge, Mass., 1954, p. 52.

Аббас, пораженный стрелой. Случилось это будто бы в 56/675—676 г. или в 54/673—674 г.⁶

По другому варианту легенды, некий еврей, изменив арабам, бежал к «поганым тарсо» (т. е. к христианам) и предложил им напасть на арабов во время праздничного богослужения, которое они никогда не прерывают, даже в случае нападения. Вняв совету, тарсо напали на мусульман в день заклания и предали их мученической смерти. Мнюгие в народе считают, однако, что Кусам чудесным образом спасся, войдя в щель расколовшегося михраба намазгаха⁷.

Легенды на ту же тему были широко распространены в Ферганской долине и Южной Туркмении.

Хотя легенды малоисторичны в деталях, но и из приведенных примеров мы можем заключить, что арабские завоеватели, если и пытались на самых первых порах соблюдать традицию проведения праздничных молитв на загородных мусалла, то в очень скором времени отказались от этого обычая из-за частых нападений местных жителей⁸.

Несмотря на молчание источников и отсутствие археологических данных, можно предполагать, что во многих городах Средней Азии мусалла располагались внутри города. Возможно, что именно с эпохи арабского завоевания мусалла Балха оставалась в пределах шахристана даже в первой половине XI в.⁹, хотя позднее она была перенесена за город, как можно заключить из слов историка XVIII в. Амин-и Бухари о том, что Убайдаллах-хан при осаде Балха в 1707 г. разбивал свой лагерь в местности Намазгах¹⁰.

В Самарканде арабский гарнизон на протяжении первой половины VIII в. неоднократно подвергался осаде и даже изгонялся из города, поэтому праздничные моления здесь проводились, по всей вероятности, под защитой городских стен, а не на намазгахе, появившемся к юго-западу от Афрасиаба в домонгольское время, хотя В. Л. Вяткин и считал, что первая арабская мусалла находилась именно там¹¹.

Несомненно также, что первая арабская мусалла Мерва располагалась не к западу от Султан-калы, как это было уже в X в. Но совершались ли праздничные богослужения в рассматриваемый период в военном арабском лагере, на территории Гяур-калы или где-то поблизости — можно только предполагать. Во всяком слу-

⁶ Абу-Тахир Ходжа. Самария. Описание древностей и святынь Самарканда, пер. В. Л. Вяткина, СКСО, вып. VI, Самарканд, 1898, стр. 175.

⁷ Там же, стр. 247—249.

⁸ Подробное исследование легенды о Шах-Фазиле и вопроса о первых среднеазиатских мусалла по данным преданий см.: Б. Кочнев. Сказка ложь, да в ней намек... «Литературный Киргизстан», Фрунзе, 1970, № 3, стр. 108—110.

⁹ Бейхаки. История Мас'уда, стр. 187.

¹⁰ Мир Мухаммед Амин-и Бухари. Убайдулла-намэ, пер. А. А. Семенова, Ташкент, 1957, стр. 120.

¹¹ В. Л. Вяткин. Отчет о раскопках, произведенных в октябре 1904 г. в местности Намаз-гох, близ г. Самарканда, ИРКИСВА, 1907, № 7, стр. 13.

чае, мусалла, конечно, была одна, и утверждение Педерсена со ссылкой на Табари, будто в Мерве было два места праздничной молитвы¹², основано на недоразумении, поскольку в одном из двух случаев Табари упоминает мусалла мервского селения Фанина, а не самого Мерва¹³.

Итак, мы можем сделать вывод, что только в начальный период появления арабов в Средней Азии праздничные моления совершались за городом, но очень скоро, наученные горьким опытом, завоеватели стали устраивать мусалла под защитой городских стен или в непосредственной близости от них. Впрочем, на последнем этапе этого периода власть арабов в Средней Азии упрочилась, и в отдельных случаях праздничные моления проводились за городом. Так, мусалла Навша, одного из селений Мерва, в конце первой половины VIII в. находилась, согласно Табари, на лугу, за воротами ар-Райана б. Синана¹⁴.

Интересен и сам факт наличия мусалла в населенных пунктах, которые не были городами (Навш, Фанин, а также Алин)¹⁵, хотя некоторые исследователи полагают, будто праздничные мечети могли иметься только в городах, да и то не во всех.

В X в. большинство идагхав уже располагалось за городскими стенами, но сам процесс их перемещения за город проследить в деталях невозможно, равно как и установить точное время этого перемещения для каждого пункта, поскольку письменные источники скупы, а археологические данные отсутствуют. Счастливое исключение — Бухара, о местах праздничной молитвы которой Наршахи и его продолжатели сообщают относительно подробно.

Перенесение в X в. бухарского намазгаха за пределы города объясняется как ростом Бухары, а вместе с тем и увеличением ее населения, так и изменением политической обстановки (относительное спокойствие внутри государства, почти поголовная исламизация населения). В этих условиях прежняя мусалла на Регистане, безусловно, не могла вместить в дни праздников всех молящихся, и даже кажется странным факт, что ею продолжали пользоваться вплоть до 971 г. Видимо, объясняется это, с одной стороны, приверженностью к старому привычному месту, с другой — тем, что все места, связанные с первыми деятелями ислама в Средней Азии, постепенно становились особо почитаемыми, а ведь регистанская мусалла была связана с именем Кутайбы б. Муслима. Характерно, что бухарцы даже во времена Наршахи входили туда с оружием, конечно, по традиции, поскольку надобности в этом уже не было.

¹² J. Pedersen. Entstehung..., S. 384.

¹³ Annales quos scripsit Abu Djarir Mohammed ibn Djarir at-Tabari cum aliis ed. M. J. de Goeje, ser. II, t. III, Lugduni Batavorum, 1885—1889, p. 1964.

¹⁴ Там же, стр. 1762.

¹⁵ Там же, стр. 1970.

Необходимость постройки более вместительного намазгаха заставила эмира Мансура б. Нуха II сккупить за большие деньги земельные участки и сады по Сумитанской дороге и сделать эту территорию местом праздничной молитвы. Новый намазгах, устроенный в 360/971 г., располагался в полуфарсах (3 км) от крепости Бухары, и все пространство между мечетью и городом, согласно «Истории Бухары», в день праздника занимали молящиеся¹⁶.

О самаркандском намазгахе средневековые авторы ничего не сообщают. Имеются лишь некоторые данные, полученные при раскопках В. Л. Вяткина в 1904 г. Несовершенство тогдашней методики вскрытий, а также отсутствие археологической шкалы не позволили В. Л. Вяткину даже приблизительно датировать полученные им материалы и самую мечеть¹⁷. Часть находок относилась последующими исследователями к домонгольскому времени. По мнению М. Е. Массона, намазгах появился здесь в IX—X вв. К сожалению, уточнить этот вопрос уже невозможно, так как вся территория древнего самаркандского намазгаха ныне застроена.

По-видимому, уже в это время наметилась какая-то связь намазгаха с кладбищем. Согласно сочинению автора XIX в. Абу Гахира Ходжи «Самария», вся территория между Афрасиабом, стенами Самарканда и каналами Навадон и Сиаб, где располагался намазгах, представляла собой сплошное кладбище. Многочисленные могилы, правда, не датированные, отмечены здесь и В. Л. Вяткиным. Автор «Самарии» указывает, что на этом кладбище хоронили с первых веков ислама¹⁸.

Связь кладбищ с местами праздничной молитвы, с точки зрения исторической топографии, вполне объяснима: и те, и другие требовали значительной площади и должны были находиться за стенами города, но не очень далеко от них, лучше всего поблизости от ворот, чтобы ходить туда было недалеко и безопасно. Поэтому в более позднее время и кладбища, и намазгахи нередко располагались за воротами. С другой стороны, связь эту можно объяснить и тем, что на мусалла могли совершаться моления по покойнику.

Для среднеазиатских городов этого времени мы не имеем больше данных о соседстве кладбища и идгаха, но в Багдаде в X в., а может быть и раньше, мусалла находилась за стеной восточной части города, рядом с кладбищем Маликийя или Барадан¹⁹.

В X в. мусалла Мерва находилась уже, по-видимому, на том же месте, что и в XII столетии, т. е. к западу от Султан-калы, хотя никаких остатков мечети более ранних, чем мечеть XII в., нами встречено не было. Эту мысль высказал еще В. В. Бартольд, осно-

¹⁶ Наршахи. История Бухары, стр. 68.

¹⁷ В. Л. Вяткин. Отчет о раскопках., стр. 12—20.

¹⁸ Там же, стр. 12—13.

¹⁹ Le Strange G. Baghdad during the Abbasid Caliphate, 2^d ed., London, 1924, p. 204—205.

бывавшийся на сообщении автора X в. Истахри, который писал, что место праздничной молитвы Мерва со всех сторон окружено зданиями и постройками и находится между каналами Хурмуз-фарра и Маджан, в квартале Рас ал-майдан (т. е. «голова площади») ²⁰.

В феодальном городе земля ценилась очень высоко и не могла пустовать бесцельно. Поскольку уже в X в. мусалла в Мерве была окружена зданиями, следует предположить, что площадь для нее была отведена здесь еще раньше, в то время, когда окружающая территория не покрылась застройкой городского типа, т. е. не позднее VIII в., ибо уже в конце VIII — начале IX вв. начал застраиваться соседний квартал керамистов. Появление здесь намазгаха можно связать с деятельностью Абу Муслима, который перенес административный центр, соборную мечеть и базары на канал Маджан ²¹. Одновременно могла появиться потребность и в новом месте для праздничной молитвы, которое располагало бы значительной территорией недалеко от нового центра.

О намазгахах остальных городов Средней Азии данные очень скудны. Известно, что в Кеше мусалла в X в. находилась вне шахристана и рабада, близ дворца правителя, причем вся прилегающая местность называлась Мусалла ²², из чего можно заключить, что место праздничной молитвы появилось там до X в.

В Термезе в X в. намазгах находился где-то в северо-восточной части рабада, окруженного стеной еще в доарабское время ²³. Мусалла Фарабра находилась в том же столетии вне пределов шахристана (медины), за воротами, ведущими в сторону Бухары ²⁴. Как установил М. Е. Массон, она располагалась за северной стеной шахристана, вблизи города, в 100—150 м восточнее бухарской дороги, и на ее месте около ста лет назад был выстроен мавзолеем Ходжа-Хаджи-Фараби ²⁵.

Не совсем ясно, в какой части города находился идгах Ахсикета, поскольку Ибн Хаукаль сообщает только, что он располагался «на берегу Шашской реки» (т. е. Сырдарьи), но, по-видимому, все

²⁰ В. В. Бартольд. К истории Мерва, Отд. оттиск из ЗВОРАО, т. XIX, СПб., 1909, стр. 17—18; Истахри. Извлечения из «Китаб месалик ал-мемалик», пер. С. Волгина, МИТТ, т. I, М.—Л., 1939, стр. 172—173.

²¹ М. Е. Массон. К изучению прошлого Старого Мерва, Труды ЮТАКЭ, т. XII, Ашхабад, 1963, стр. 14.

²² Е. К. Бетгер. Извлечения из книги «Пути и страны» Абу-л-Касима ибн Хаукаля, Труды САГУ, новая серия, вып. III, ист. науки, кн. 25, «Археология Средней Азии», IV, Ташкент, 1957, стр. 9.

²³ М. Е. Массон. Городища Старого Термеза и их изучение, Термезская археологическая экспедиция 1936 г., Труды УзФАН СССР, сер. I, история, археология, вып. 2, Ташкент, 1940, стр. 95.

²⁴ Извлечения из «Ахсан ат-такасим фи ма'рифат ал-акалим» ал-Макдиси, пер. С. Волгина, МИТТ, т. I, М.—Л., 1939, стр. 189.

²⁵ М. Е. Массон. Средневековые торговые пути из Мерва в Хорезм и Мавераннахр (в пределах Туркменской ССР), Труды ЮТАКЭ, т. XIII, Ашхабад, 1966, стр. 176.

же вне шахристана²⁶. Мусалла Насафа располагалась в рабаде, возле Бухарских ворот²⁷.

В городах Ирана этого же времени намазгахи располагались также за городскими стенами. Например, в Хамадане мусалла находилась к югу от города, за воротами Баб ал-Асад²⁸. В городе Нармасире в Кермане Макдиси (X в.) упоминает ворота Баб ал-Мусалла²⁹, за которыми, конечно, располагалось место праздничной молитвы. В Нишапуре мусалла находилась в предместье города — в Шадйахе³⁰.

Однако, как уже упоминалось, для этого времени известны и исключения: мусалла Балха оставалась в шахристане даже в первой половине XI в.

К сожалению, для суждения о том, что представляли собой первые мусалла в Средней Азии, нет ни сведений письменных источников, ни археологических данных. Вероятно, арабы и здесь следовали традиции, устраивая свои мусалла наподобие той, на которой молился Мухаммад, а по авторитетному мнению К. Кресуэлла, знатока архитектуры стран ислама, мусалла пророка близ Кубы представляла собой обширную площадь, обведенную невысокой оградой с михрабом в кибловой стене³¹. Скорее всего, примерно такими же были и первые среднеазиатские мусалла, но, находясь в городе, они могли и не иметь специальной ограды, и единственным признаком того, что это место молитвы, был михраб. Минбар могли приносить в день молитвы. Если для мечетей арабы и использовали здания местных домусульманских культов, то вряд ли подобные сооружения превращались в места праздничных молений, поскольку для мусалла не требовалось никаких строений. Таким образом, первые среднеазиатские мусалла скорее всего не были архитектурно оформлены и представляли собой полуобъемные сооружения.

Не сохранилось также ни одного среднеазиатского идага IX—X вв., но «История Бухары» сообщает некоторые подробности о бухарском намазгахе, который был сооружен в 971 г. Из этого источника следует, что Мансур б. Нух II приказал соорудить на новом месте праздничной молитвы прекрасный михраб и минбар. Некоторые исследователи, цитирующие это место «Истории Бухары», говорят о михрабах и минбарах во множественном числе, опираясь на перевод, а местами пересказ Н. С. Лыкошина. Но ка-

²⁶ Е. К. Бетгер. Извлечения из книги «Пути и страны»... стр. 25; В. В. Бартольд. Туркестан в эпоху монгольского нашествия, Соч., т. I, М., 1963, стр. 218.

²⁷ М. Е. Массон. Столичные города в области низовьев Кашкадарьи с древнейших времен, Ташкент, 1973, стр. 36.

²⁸ P. Schwarz Iran im Mittelalter nach den arabischen Geographen, Bd. V, Leipzig, 1925, S. 517—518.

²⁹ P. Schwarz. Iran..., Bd. III, Leipzig, 1912, S. 229.

³⁰ Narshakhi. The History of Bukhara, p. 137

³¹ K. A. Creswell. Early Muslime Architecture, p. 8.

федрa должна быть только одна, а молитвенных ниш могло иметься несколько. В переводах Р. Фрая³² и А. Расулева³³ михраб и минбар названы в единственном числе.

Судя по тому, что в «Истории Бухары» о бухарском намазгахе XII в., который представлял собой кибловую стену с михрабом и минбаром, говорится в тех же самых выражениях, что и о саманидском идгахе, следует предположить, что оба эти сооружения в принципе очень сходны, и праздничная мечеть X в. являла собой михрабную стену с примыкающей к ней кафедрой проповедника и молитвенной нишей в середине.

Кроме того, эмир приказал устроить специальные возвышения для мукаббиров, которые вслед за имамом, находившимся на кафедре, повторяли все его слова и движения для масс молящихся, не имевших возможности видеть и слышать его из-за дальности расстояния. О количестве таких возвышений можно судить по тому, что, например, в конце XIX в. для праздничного богослужения в ташкентской соборной мечети, известной также под именем Царской и вмещавшей до 10 тысяч человек³⁴, требовалось около сотни такбирчи³⁵ (то же самое, что и мукаббир). Примерно такое же их количество участвовало в молитве 1885 г. в день заклания на бухарском намазгахе³⁶. Поскольку население саманидской Бухары едва ли было больше, чем в XIX в., то количество возвышений для мукаббиров на бухарской мусалла X в. вряд ли могло превышать одну-две сотни.

Бухарский намазгах XII в. был обведен стеной, но огромная территория саманидской мусалла едва ли имела ограду. Сады, скупленные Мансуром для идгаха, были оставлены; деревья защищали молящихся от зноя.

Среднеазиатские мусалла VIII—X вв. не сохранились, но можно предполагать, что в принципе идгахи других городов Мавераннахра и Хорасана повторяли бухарский тип мусалла³⁷. Безусловно, каждый из этих намазгахов имел стену с михрабом в середине, но минбары могли быть не везде, как нет их в некоторых праздничных мечетях даже более позднего времени; деревянную кафедру могли приносить только на день праздника. В небольших городах и в селениях не требовались и мукаббиры, а следовательно, и возвышения для них. Там, где территория намазгаха была небольшой, она, скорее всего, обносилась оградой.

³² Narshakhi. The History of Bukhara, p. 52.

³³ Абу Бакр Мухаммед ибн Жазфар Наршахий. Бухоро тарихи, Таржима А. Расулевники, Тошкент, 1966, стр. 51.

³⁴ А. А. Добросмыслов. Ташкент в прошлом и настоящем. Исторический очерк. Ташкент, 1912, стр. 485—486.

³⁵ Н. С. Лыкошин. Полжизни в Туркестане. Очерки быта туземного населения. Пг., 1916, стр. 267.

³⁶ Н. И. Веселовский. Рамазан в Самарканде., стр. 146—147.

³⁷ Тот же самый принцип положен в основу близкого по времени мусалла Халеба (Алеппо) в Сирии (J. Sauvaget. Alep, Paris, 1941, p. 76).

НАМАЗГАХИ XI—НАЧАЛА XIII вв.

В конце X в. южные области Саманидского государства (Хорасан) захватили Газневиды, а Мавераннахр оказался в руках другой тюркской династии — Караханидов. Однако вскоре усилились туркмены Сельджукиды, которые в 1040 г. подчинили Хорасан, а в 1089 г. — Мавераннахр, превратив Караханидов в своих вассалов. После битвы 1141 г. в Катванской степи сюзеренами последних стали кара-китаи, однако и их владычество продолжалось лишь до начала XIII в., когда хорезмшах Мухаммад из династии Ануштегинидов подчинил Мавераннахр и Хорасан.

Частые войны сопровождались разрушениями, уничтожением материальных ценностей и даже гибелью людей, но в то же время наблюдался общий экономический подъем, выразившийся в дальнейшем развитии ремесла и торговли и росте городов. Значительно выросли крупнейшие города Мавераннахра — Бухара и Самарканд. Разросся Мерв, бывший одно время столицей Сельджукидской империи. И так было везде.

Конкретных данных о среднеазиатских мусалла этой поры больше, чем за весь предыдущий период, причем из пяти известных намазгахов XI—XIII вв. четыре находятся на территории Южной Туркмении (в средние века — области Северного Хорасана). Это — мусалла Нисы, Дахистана, Мерва и мечеть Талхатан-баба.

Наиболее ранней из них была мусалла Нисы (рис. 1). Как показали вскрытия, произведенные автором в 1966 г. по линии ЮТАКЭ¹, сохранившееся доньше каменное здание намазгаха относится к XIII—XIV вв. и стоит на продуктах разрушения идгаха XI в., планировка которого неясна. Последний был выстроен из кирпича-сырца с футляром из жженого кирпича и располагался у подножья Копет-Дага, на краю кладбища. Из ворот в стене рабада к намазгаху вела дорога.

¹ Подробно см.: Б. Д. Кочнев. Новые данные о мечети-намазгахе Нисы, «Известия АН ТССР», СОИ, 1968, № 4, стр. 26—31.

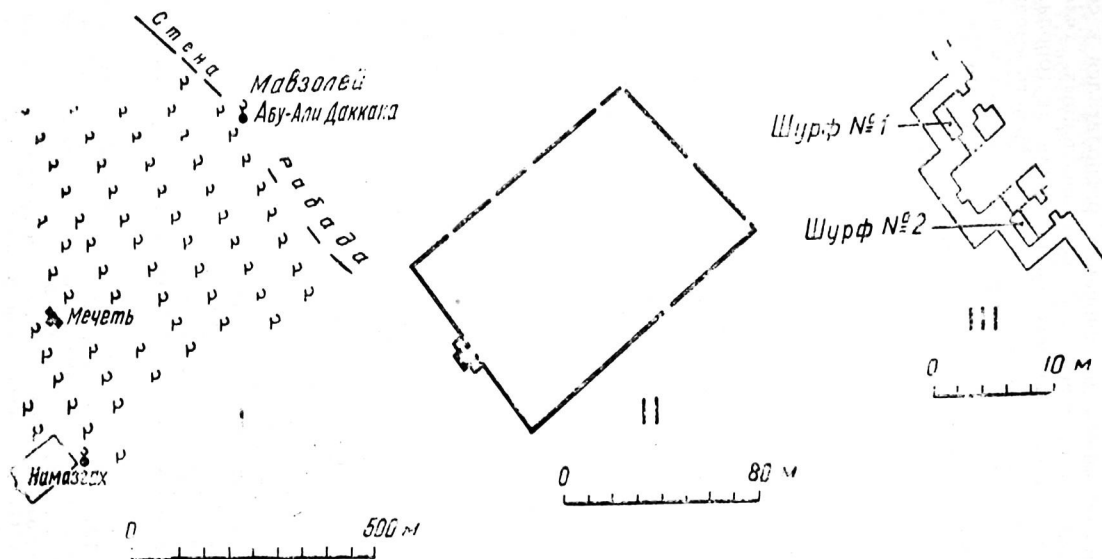


Рис. 1. Ниса. Намазгах XI—XIV вв. Планы:

I—часть рабада с намазгахом; II—генплан; III—мечеть

Намазгах Дахистана, известный также под названием Шир-Кабир и ныне разобранный до основания, располагался к северу от городища, вдали от орошаемых и густо заселенных участков рабада, простирающегося в южном направлении от города. Рядом с намазгахом находится древнее кладбище. Мечеть имела обширный квадратный двор, обведенный оплывшим валом ограды; в углу двора, к северу от мечети, некогда высился минарет, помеченный на плане А. М. Коншина (1897 г.). Памятник в 1947 г. изучала Г. А. Пугаченкова, работавшая в составе X Дахистанского отряда ЮТАКЭ².

Мечеть выстроена из жженого кирпича размером 21—22×21—22×3—3,5 см, положенного на ганчевом растворе, стены оштукатурены. В 1947 г. сохранялись еще руины главного купольного помещения мечети, квадратного в плане (пролет купола 8,7 м), с двумя арочными проходами в каждой стене. Мечеть ориентирована сторонами по странам света, михрабы находятся в южной и северной (фасадной) стенах. Таким образом, кибла здесь не запад и не юго-запад, а юг. Это — едва ли не единственный пример в среднеазиатской архитектуре. Основываясь на рисунке П. А. Шетихина (1876 г.) и на том, что южная и северная стены помещения явно продолжались в обе стороны, Г. А. Пугаченкова предположила, что к главному помещению с каждой стороны примыкало по небольшой продолговатой комнате, полуоткрытой в сторону двора. Перед главным помещением находился полуоткрытый айван, опиравшийся на пучкообразные столбы (рис. 2).

Стены мечети были украшены росписью, нанесенной ярко-синей краской по белой ганчевой штукатурке. От росписи на северной и западной стенах интерьера в 1947 г. оставались лишь следы: геометрический гирих в прямоугольном панно, большой круг в фигурном обрамлении. Остатки синей росписи по белому фону прослеживались также внутри сталактитов и перспективных арочек парусов. В нишах обоих михрабов сохранились остатки резанных по ганчу обрамляющих надписей религиозного содержания, выполненных почерком насх на фоне цветочных завитков.

По стилю надписей и размерам кирпичей Г. А. Пугаченкова датировала мечеть XI—XII вв.

Мечеть Талхатан-баба, которая, по-видимому, тоже была праздничной, находится в 40 км к югу от Мары и в 30 км от Старого Мерва. Еще в 80-х годах прошлого столетия ее отметил генерал А. В. Комаров³, а в 1890 г. памятник обследовал проф. В. А. Жу-

² Г. А. Пугаченкова. Архитектурные памятники Дахистана. Абиверда, Серакса. Труды ЮТАКЭ, т. II, Ашхабад, 1953, стр. 221—223; Она же. Пути развития архитектуры Южного Туркменистана поры рабовладения и феодализма, Труды ЮТАКЭ, т. VI, М., 1958, стр. 265—266.

³ А. В. Комаров. Закаспийская область в археологическом отношении, ТВ, 1888, № 24—25; Он же. Общий очерк Закаспийской области в археологическом отношении, «Новости и биржевая газета», 1888, № 62.

ковский, опубликовавший его описание с тремя фотографиями и связанные с ним легенды⁴.

Детальное изучение мечети в 1946—1947 г. осуществила А. М. Прибыткова, которая вначале приняла памятник за мавзолей⁵, но в последующих публикациях рассматривала его уже как праздничную мечеть⁶. В 1950 г. по линии ЮТАКЭ Талхатан-баба

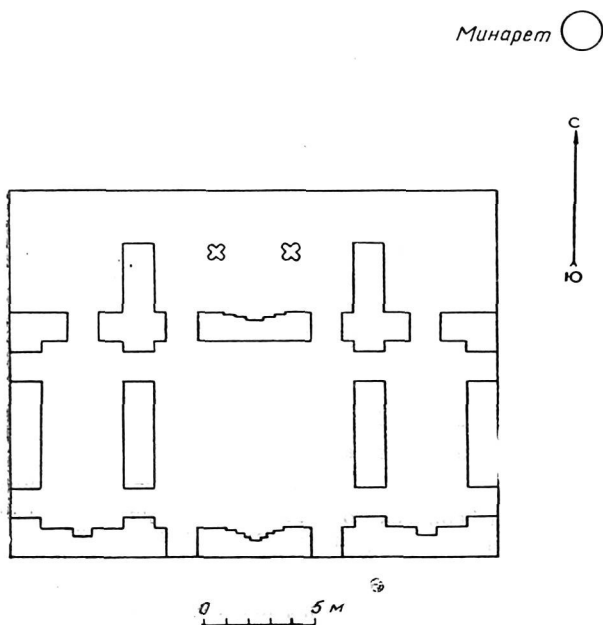


Рис. 2. Дахистан. Намазгах XI—XII вв. План

изучала Г. А. Пугаченкова⁷. В осеннем полевом сезоне 1966 г. мечеть и ее окрестности были обследованы нами и археологом Т. Ходжаниязовым.

⁴ В. А. Жуковский. Древности Закаспийского края. Развалины Старого Мерва, СПб., 1894, стр. 183—191.

⁵ А. М. Прибыткова. Мавзолей Талхатан-баба, «Сообщения института истории и теории архитектуры Академии архитектуры СССР», вып. 8, М., 1947, стр. 24—34.

⁶ А. М. Прибыткова-Фролова. Архитектура сельджукского периода в Туркмении, Автореферат канд. дисс., М., 1951, стр. 7—8; А. М. Прибыткова. Памятники архитектуры XI века в Туркмении, М., 1955, стр. 89 и сл.

⁷ Г. А. Пугаченкова. Пути развития..., стр. 248—256.

Постройка возведена из жженого кирпича с размерами $25 \times 25 \times 4,5$ см, $25,5 \times 25,5 \times 4$ см, $26 \times 26 \times 4$ см, $26 \times 26 \times 4,5$ см, положенного на глиняном растворе. Мечеть в плане прямоугольная (18×10 м). Среднее ее помещение, перекрытое куполом, квадратное ($7,3 \times 7,3$ м), посредством двух открытых арок оно сообщается с обоими вытянутыми боковыми приделами, каждый из которых

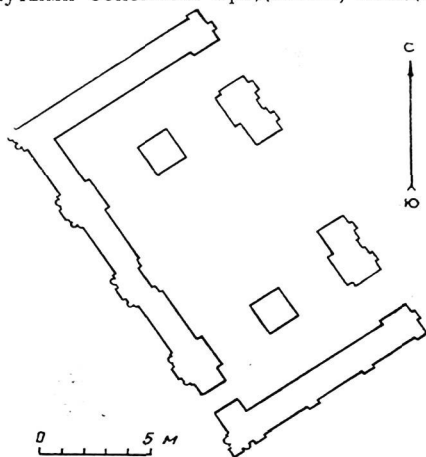


Рис. 3. Мечеть Талхатан-баба XI—XII вв. План

делится надвое и перекрыт сводами балки. Купол главного помещения почти полусферического очертания внутри основан на тропях. Все три помещения открыты стрельчатыми арочными проемами во двор (рис. 3).

Устройство фундамента юго-западной стены установлено нами в 1966 г. Заложный у этой стены небольшой шурф показал, что основание представляет собой продолжение стены, поэтому обрез совсем невелик: на глубине 1,75 м от нынешней поверхности земли кладка выступает на 10 см, а через 27 см — еще на 4 см. Кладка фундамента кончается на глубине 2,4 м, однако древней дневной поверхности не удалось проследить ни в этом шурфе, ни в двух других, которые были заложены у северо-западной стены, но не закончены из-за встречавшихся повсюду захоронений, которые уничтожили былую дневную поверхность. Видимо, дневная поверхность находилась на 50—60 см, максимум на 80—90 см ниже современного уровня земли, но не глубже, иначе невозможно было бы оставить на юго-западной стене те неразборчивые сейчас куфические надписи, которые процарапаны по жженому кирпичу вскоре после возведения мечети, судя по стилю почерка. Таким образом, глубина заложения фундамента равнялась, вероятно, 1,8—1,9 м, но не менее 1,5 м и была весьма значительной, если учесть, что здание

стную не массивное и построено на довольно плотном культурно-ирригационном наносе.

Жженный кирпич в этом здании не только кладочный, но и декоративный материал. Декоративна уже сама кладка — положенные вперевязку пары кирпича, многочисленные разнообразные узорные геометрические кладки. Широко использованы фигурные резные кирпичики, насчитывающие до двух десятков типов; они применены и снаружи, и в интерьере. Особенно нарядно оформлен михраб. В квадрате тимпана одной из ниш юго-западного фасада введено два поливных голубых кирпичика. Используя только жженный кирпич в различных видах и во всевозможных сочетаниях, строитель добился такого поразительного эффекта, что мечеть заслуживает названия праздничной не только по назначению, но и по своему нарядному виду.

Будучи намазгахом, она должна была бы иметь двор, причем более обширный, чем небольшой нынешний (24×21 м), но никаких следов стены его у северо-западного фасада обнаружить не удалось.

Талхатан-баба — праздничная мечеть. Так ее рассматривают исследователи памятника Г. А. Пугаченкова и А. М. Прибыткова, причем А. М. Прибыткова полагает, что это — намазгах средневекового селения Талхатан. М. Е. Массон высказал предположение, что мечеть была выстроена не для одного Талхатана, а для целой группы близлежащих средневековых селений. Обследование округи мечети Талхатан-баба, предпринятое нами в 1966 г., подтвердило правильность мнения М. Е. Массона. Вокруг памятника в радиусе 3—5 км встречены остатки небольших средневековых селений, судя по подъемной керамике, существовавших в основном в XI—XII вв., на некоторых из них встречен материал X, а также XIV—XV вв.

Самое крупное селение, которое может быть отождествлено со средневековым Талхатаном (или Далгатаном) находится в 800—900 м к северу от мечети и тянется в виде улицы с отдельными отрветвлениями-переулками почти на 2 км на запад, где расположено небольшое укрепление. В нескольких местах селения встречены остатки хумданов. Подъемный материал в основном датируется XI—XII вв., много керамики XVIII—XIX вв.

К северо-востоку от Талхатан-баба заметны развалины одноулочного селения, тянущиеся на 1,5 км, причем по направлению они совпадают с развалинами Талхатана. Нам не удалось проследить, сливаются ли эти развалины друг с другом, тем более, что на всхолмлениях между тем и другим селением на поверхности встречается лишь подъемный материал XIX в. Возможно, однако, что все это — остатки Талхатана⁸.

⁸ Извлечения из «Китаб ал-ансаб» Абу Са'да ас-Сам'ани, пер. С. Волина, МИТТ, т. I, М.—Л., 1939, стр. 332; В. А. Жуковский. Развалины Старого Мерва, стр. 38, 196—190.

Так или иначе, но Талхатан-баба нельзя все же считать праздничной мечетью именно этого селения, в противном случае она стояла бы на окраине Талхатана, а не почти в километре от него; намазгах был выстроен для всех окружающих селений. Средства на постройку намазгаха могли быть собраны с жителей селений и в первую очередь Талхатана, самого крупного и богатого из них. Быть может, был и основной жертвователь, поскольку среди жителей Талхатана имелись весьма зажиточные люди, свидетельством чему может служить, например, обнаруженный в 1889 г. у селения Талхатан-баба крупный золотой клад в 154 монеты, 150 из которых — сельджукские⁹.

На наш взгляд, место для намазгаха было выбрано не случайно. В XIX в. в долине Кашкадарьи праздничные моления нередко устраивались на кладбищах, рядом с почитаемой могилой какого-нибудь святого, поэтому не исключено, что не «талхатанский старец» похоронен при мечети, а намазгах возник около почитаемого места — могилы Абу Бакра Мухаммада б. ал-Фадла б. Ахмада Талхатани. А. М. Прибыткова датировала памятник концом XI в., Г. А. Пугаченкова же относил его или к последнему десятилетию XI в., или к первому десятилетию XII в., т. е. допускала, что мечеть была воздвигнута после смерти Абу Бакра Мухаммада Талхатани, скончавшегося в 1095 г. На то, что мечеть Талхатан-баба относится уже к XII столетию, указывают и поливные кирпичики на юго-западном фасаде.

Таким образом, на наш взгляд, мечеть Талхатан-баба—намазгах, выстроенный для близлежащих селений, вероятно, одним из зажиточных жителей Талхатана, скорее всего, около почитаемой могилы Мухаммада Талхатани в начале XII в.

Обнаружение места намазгаха средневекового Мерва было одной из задач при историко-топографическом изучении города, и уже в 1953 г. на основании данных письменных источников и изучения археологического микрорельефа вероятное его местонахождение было намечено на плане М. Е. Массона в западной части рабада, к северо-западу от ворот Фируза (ворота в стене Султанкалы, средневекового шахрибуна), примерно в 220 м к северу от дороги на Абиверд и в 200 м западнее Султанкалы¹⁰. Рекогносцировочные работы, проведенные здесь автором в 1961 г. по линии ЮТАКЭ, полностью подтвердили правильность предположения. Здесь был получен еще один прочно отождествленный пункт для исторической топографии Мерва.

В 1962—1965 гг. на месте намазгаха были продолжены разве-

⁹ ОАК за 1889 г., СПб., 1892, стр. 96, 115—116.

¹⁰ Коротко о раскопках на месте намазгаха Мерва в 1961—1962 гг. см.: М. Е. Массон. Из работ Южно-Туркменистанской археологической комплексной экспедиции Академии наук ТССР в 1962 г., «Известия АН ТССР», СОИ, 1963, № 3, стр. 51; Б. Д. Кочнев. Мусалла средневекового Мерва, Материалы научной конференции аспирантов ТашГУ, Гуманитарные науки, Ташкент, 1966, стр. 50—52.

дочные работы, сопряженные с немалыми трудностями, ибо все кладки из жженого кирпича оказались разобранными почти начисто, и объектами вскрытия являлись не стены и конструкции здания, а лишь котлованы для его фундаментов, на дне которых в лучшем случае удавалось обнаружить незначительные остатки оснований, нередко же — лишь следы кирпичей былых разобранных кладок.

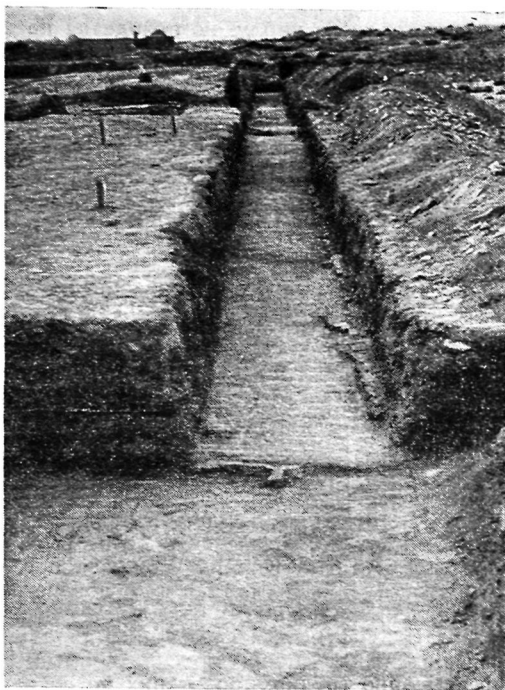


Рис. 4. Мерв. Намазгах XII в. Общий вид длинного котлована

Полностью был расчищен котлован западной стены мечети (рис. 4). Общая длина его 52,3 м, ширина 1,1—1,2 м. От основания не осталось почти ничего, если не считать незначительных остатков кладки из жженого кирпича на глиняном растворе, которые лишь в одном месте сохранились на высоту в 3 ряда. Размеры кирпича 23×23,5×4,5 см, 24×24×4—5 см, 24,5×24,5×4,5—5 см, 25×25×5 см, 25,5×?×5 см. Во многих местах на дне котлована удалось расчистить отпечатки несохранившихся кирпичей кладки.

В северной и южной частях котлован расширяется, образуя два подквадратных в плане котлована, размеры южного $3,5 \times 3,35$ м, северного — $3,8 \times 3,5$ м. Видимо, сюда были заведены основания двух башен-гульдаста.

Почти в середине длинный котлован стены расширяется к западу, образуя выступ ступенчатой формы длиной 1,7 м, отступающий на запад на 1,55 м. Выступ этот, по всей видимости, повторяет конфигурацию внешней стороны михрабной ниши. Михраб довольно верно ориентирован на киблу, но находится не точно в середине стены, а сбит на 1 м к югу. Предположение о наличии здесь в прошлом михрабной ниши подтверждается и тем, что здесь найдено большое количество фрагментов резного штука и кусочков штукатурки с раскраской, росписью и граффити, в том числе религиозного содержания.

Не только михраб, но и вся средняя часть западной стены была обильно украшена резными кирпичами, только вблизи подквадратных котлованов и в их заполнении кирпичиков почти не встречено. Вместе с фигурными обнаружено большое количество подтесанных, шлифованных кирпичей, также употреблявшихся в декоративных целях.

К востоку от длинного котлована основной стены расчищен большой котлован, перпендикулярный первому и на 0,35 м глубже его, который идет параллельно михрабной оси, в 3,75 м к северу от нее. В западной части, вплотную примыкающей к длинному котловану, он имеет ширину 4,5 м, а в восточной расширяется до 7,8 м, достигая общей длины 17,6 м. В узкой западной половине этого котлована, в 3,5 м к востоку от котлована стены, вскрыта часть кладки из жженого кирпича, вытянутой параллельно западной стене и сохранившейся на высоту в 15 рядов кирпича (рис. 5).

В 3 м к северу от большого котлована вскрыта нижняя часть кладки из жженого кирпича, сохранившаяся на высоту в 3 ряда и имеющая размеры $1,6 \times 1,6$ м. Кирпич положен прямо на грунт. Восточный край этой кладки и кладки в котловане находятся на одной линии, параллельной длинному котловану.

Описанные остатки построек к северу от михрабной оси были, безусловно, связаны между собой, но судить об их характере и назначении чрезвычайно трудно, ибо от них не сохранилось ничего, кроме ничтожных остатков оснований да элементов декора.

По-видимому, в западную часть большого котлована были заведены стены какого-то помещения, перекрытого сводом и обильно украшенного многочисленными фигурными кирпичами и резным ганчем. Размеры, странная конфигурация и фактическое отсутствие даже остатков оснований в восточной части котлована не позволяют судить о располагавшихся там постройках. Можно лишь предполагать, что где-то рядом находился солидный минбар, так как его всегда устраивали справа от михраба. В пятничных мечеях кафедра проповедника была обычно небольшой, однако

бухарский намазгах XVI в. дает нам пример весьма крупного и высокого минбара, вынесенного за пределы мечети для того, чтобы хатиб мог обращаться с проповедью ко всей массе молящихся. В мервский же намазгах народу стекалось, пожалуй, намно-

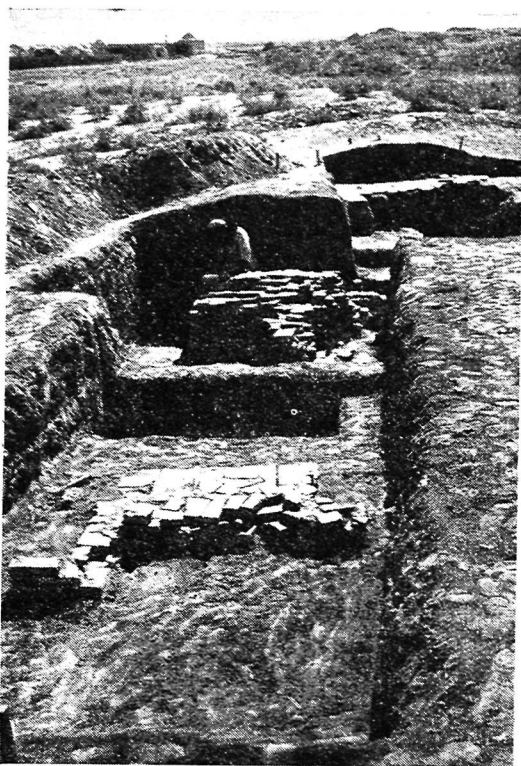


Рис. 5. Мерв. Намазгах XII в. Кирпичные кладки к северу от михраба

го больше, что и могло потребовать значительного увеличения размеров минбара.

Еще одно непонятное сооружение находилось в 26 м к востоку от длинного котлована стены на михрабной оси. От него сохранились остатки кладки из жженого кирпича в длину на 0,9 м и высоту на 3 ряда. Ровной стороной кладка обращена на запад, но по направлению не совпадает ни с михрабной осью, ни с кибло-

вой стеной. Вокруг найдено большое количество подпиленных шлифованных кирпичей, фигурных кирпичиков, целых и фрагментированных голубых поливных изразцов. Сохранность не позволяет судить о плане и точных размерах (не очень значительных) этого сооружения.

Первоначально возникло предположение, что здесь находилось возвышение для мукаббира. Подобные возвышения на территории мервского намазгаха, скорее всего, имелись, однако описанного плохо сохранившаяся кладка едва ли могла быть остатком одного из них, поскольку так близко устраивать сооружение для мукаббира, пожалуй, не имело смысла.

Молитвенная площадь была весьма значительной и занимала всю свободную от древней застройки территорию к востоку, юго-востоку и северо-востоку от мечети, вплоть до рва Султан-калы (около 7—8 га). Однако едва ли вся эта территория была обведена оградой, так как в микрорельефе этого не прослеживается. К югу и юго-востоку от мечети стены нет. К северу отходит вал, который можно принять за ограду намазгаха, но отходящий от северного его конца в сторону Султан-калы другой вал для ограды мусалла слишком велик и явно имеет какое-то иное, более раннее происхождение. Возможно, правда, что территория, непосредственно прилегающая с востока к самой мечети и представляющая собой чуть приподнятую площадку с размерами 60×70 м, была обведена невысокой оградой, но обнаружить ее следы не удалось ни на северном, ни на восточном краю площади, хотя на южном краю нам встретились остатки пахсовой стены полуметровой толщины. Вероятно, это и есть предполагаемая ограда, обводившая некогда всю площадку (рис. 6).

Время возведения намазгаха определяется по его обильной и выразительной терракотовой декорации, прежде всего по резным фигурным кирпичикам или неполивленным изразцам. Всего найдено около 1500 резных кирпичиков, составляющих более 60 типов.

Все фигурные кирпичи, в том числе и элементы букв, выточены из обычного жженого кирпича (20—24 см в стороне), что ясно видно при внимательном их просмотре, а также подтверждается находкой нескольких заготовок, румпа (хвостовая часть) которых уже обработана, а на лицевой части или уже размечен орнамент, или же при обработке ее кирпичик сломался.

Широкие аналогии резным фигурным кирпичам намазгаха Мерва имеются в целом ряде памятников Мавераннахра, Тохаристана и Хорасана XI — первой половины XII вв. Однако по декору мечеть Мерва ближе всего к хорасанским памятникам, особенно к мавзолею Мухаммада б. Зайда (1113—1114) и караван-сарая Рабати-Шараф (1114—1115)¹¹, и, следовательно, тоже относится к первой трети XII в. Возведение этих великолепных сооружений свя-

¹¹ A. Godard. Khorasan, AI, t. IV, fasc. I, Paris, 1949, p. 7.

зано с именем Шараф ад-Дина Абу Тахира, бывшего в течение 40 лет правителем Мерва и с 1121—1122 гг.—вазиром султана Санджара (1118—1157), последнего из Великих Сельджуков. Караван-сарай был построен на пересечении путей из Мерва в Нишапур и из Серакса в Мешхед, мавзолей — в западном пригороде Мерва, над могилой жившего в конце VII—начале VIII вв. Алида Мухаммада б. Зайда, чье имя, как и имя строителя, было прочтано М. Е. Массоном в надписи интерьера мавзолея¹².

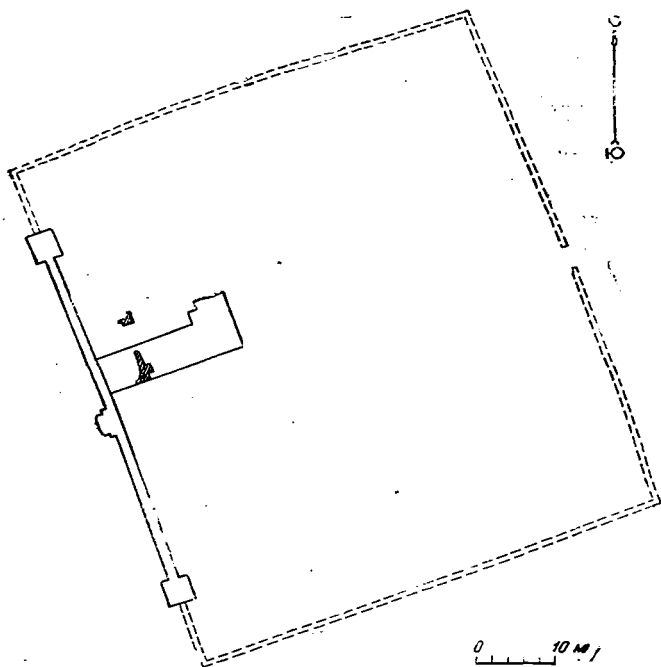


Рис. 6. Мерв. Намазгах XII в. Генеральный план

Нельзя ли и мервский намазгах, по богатству кирпичного декора превосходивший упомянутые сооружения, связать со строительной деятельностью Шараф ад-Дина, пожелавшего соорудить для своего города новую мусалла? А тому, что праздничные мечети строили не только государи, есть немало примеров, в том числе и для близкой Шараф ад-Дину эпохи. Так, Абу-л-Фазл Сури, наместник газневидского султана Мас'уда (1030—1041) в Хорасане, по-

¹² Г. А. Пугаченкова. Пути развития..., стр. 303.

строил в Нишапуре такую мусалла, какой, по словам Байхаки, «ни в какие времена и эмиры не устраивали»¹³.

Реконструируется мервская мусалла следующим образом. В середине михрабной стены, зажатой между двумя башнями, находилась молитвенная ниша, видимо, достаточно глубокая, чтобы предохранить от атмосферных воздействий роспись на штукатурке и резной штук. По серому ганчу были вырезаны стилизованно-растительные и геометрические узоры, а также надписи почерком насх. Здесь же находилась надпись из отдельных терракотовых элементов, выполненная тем же почерком. Кроме того, михраб был обильно украшен фигурными кирпичиками с введением небольшого количества голубых поливных изразцов.

Резными кирпичиками была оформлена вся средняя часть стены и остальные сооружения намазгаха. Повсюду во множестве использовались пиленые и тесаные шлифованные кирпичи, которые не только придавали поверхностям парадность, но и образовывали, видимо, различные геометрические орнаменты, как это часто встречается в хорасанских памятниках XI—XII вв. Местами проходили надписи, составленные из отдельных терракотовых частей, скрепленных ганчем. На главной михрабной оси располагалось небольшое сооружение, декорированное тщательно отшлифованными кирпичиками, глазурованными голубыми и неполивленными изразцами.

К северо-востоку от михраба находились сооружения, планировка и назначение которых неясны, хотя можно предполагать, что где-то здесь могли быть минбар и максура. Есть основания считать, что эти сооружения появились несколько позднее кибловой стены. Мечеть наверняка производила на современников немалое впечатление не только парадными, поистине «праздничными» облицовками, но и масштабами, ведь западный фас простирался более чем на 50 м.

Почти сразу же за кибловой стеной мечети дымили многочисленные печи обширного квартала керамистов. Во время праздника они, скорее всего, не функционировали, но сам производственный квартал с его печами, свалками мусора и лачугами ремесленников не был, конечно, идеальным фоном для праздничной мечети. Но от взоров молящихся, располагавшихся на площадке перед мечетью, квартал был закрыт михрабной стеной, чем, вероятно, и объясняется ее большая протяженность.

Замечание Г. А. Пугаченковой о том, что мусалла составляла единый архитектурный ансамбль с расположенными в 200 м к югу от нее мавзолеями Замчи и Хорезми¹⁴, видимо, верно только отчасти, поскольку проезжавший через Мерв до его присоединения к России О'Донован застал там только одну могилу Пахлавана Ах-

¹³ Бейхаки. История Мас'уда, стр. 368.

¹⁴ Г. А. Пугаченкова. Пути развития..., стр. 194, 201.

мада¹⁵. Судя по тому, что ворота в северо-западной стене Байрам-Али-хан-калы в XVI в. именовались воротами Палван Ахмада¹⁶, к этому времени культ могилы Ахмада Замчи уже сложился, и не исключено, что возникновение культа восходит к домонгольской эпохе, на что указывают элементы архитектурного декора XI—XII вв., встречающиеся к западу от его мазара.

Мысленно реконструируя облик праздничной мечети Мерва, необходимо исходить из гипотезы, что первоначальным ядром ее была михрабная стена, а постройки к востоку от стены появились несколько позже. Во всяком случае, главный принцип, положенный в основу композиционно-планировочного решения мервского намазгаха, ясен: взоры молящихся привлекала михрабная стена. Причем находившихся близко к ней на Мекку ориентировал основной михраб (он выделялся лишь богатством декорации и размерами), а также, вероятно, ряд ниш по обе стороны от него, всех остальных — весь фронт западной стены, зажатой между двумя башнями (и в этом, видимо, следует искать вторую причину ее большой протяженности).

Таким образом, здесь использован весьма древний архитектурный принцип, восходящий к первым арабским мусалла и положенный в основу близкого по времени бухарского намазгаха XII в. По предположению В. А. Нильсена, основу мечети составляла кибловая стена, значимость которой подчеркивалась парадным оформлением, а главное — солидным минбаром и михрабом, а обширный двор был обведен оградой¹⁷. Однако от этого памятника праздничную мечеть Мерва отличает введение боковых башен, игравших важную организующую роль и явившихся интересным композиционным новшеством. Средняя Азия не дает других примеров подобного композиционно-планировочного решения. Ближайшие аналогии, но более позднего времени, обнаруживаются лишь в архитектуре идгахов Индии¹⁸.

Поскольку другие аналогии мервской мусалла неизвестны, встает вопрос: случайное ли это совпадение или мы имеем дело с заимствованием индийскими архитекторами композиционно-планировочной идеи идгаха в виде кибловой стены с башнями из Средней Азии? Хронологически это вполне возможно: намазгах Мер-

¹⁵ М. Е. Массон. Дарган-атинская старина, Труды АН ТаджССР, т. СХХ, Сталинабад, 1960, стр. 111; М. Е. Массон. Средневековые торговые пути..., стр. 271.

¹⁶ О. В. Обельченко. Городища Старого Мерва Абдулла-хан-кала и Байрам-Али-хан-кала в свете работ ЮТАКЭ 1950 г., Труды ЮТАКЭ, т. XII, Ашхабад, 1963, стр. 333, план на стр. 313.

¹⁷ В. А. Нильсен. Бухарский намазгох, Труды ИИА АН УзССР, т. II, Ташкент, 1950, стр. 71—81.

¹⁸ A. Cunningham. Tours in the Gangetic Provinces from Badaon to Bihar, ASI, vol. XI, Calcutta, 1880, p. 34 R. E. M. Wheeler. Five Thousand Years of Pakistan, London, 1950, p. 122; A. C. L. Carilleyle. Agra, ASI, vol. IV, Calcutta, 1874, p. 217—220; J. Burton-Page. Delhi, EI, new ed., vol. II, fasc. 27—28, Leiden—London, 1961—1962, p. 258.

ва относится к XII столетию, идгахи Репари и Фирузабада — к XIV в. К тому же известно, что после монгольского завоевания в XIII—XIV вв. из Мавераннахра, Хорасана и Тохаристана в Индию переселилось немало представителей духовенства и интеллигенции¹⁹, в том числе, возможно и архитекторов. Все же, не отвергая полностью первой гипотезы, следует скорее остановиться на предположении, что развитие архитектуры идгахов в Средней Азии и в Индии шло сходными, но независимыми путями.

Итак, мы рассмотрели 4 северохорасанских намазгаха. Совсем неясен только план нисийской мусалла XI в. (планировка мечети XIII—XIV вв. известна). Г. А. Пугаченкова, изучавшая праздничные мечети Дахистана XI—XII вв., Нисы XIII—XIV вв. (последнюю она отнесла к XI—XII вв.) и Талхатан-баба, заключила, что уже в XI—XII вв. на территории Хорасана намазгах оформился как вполне определенный архитектурный тип сооружения, композицию которого характеризует трехчленное построение, пространственная взаимосвязь постройки и обширного двора с объемным выделением центрального ядра, купольного или сводчатого²⁰.

Мервская мусалла в корне отличается от дахистанской и Талхатан-баба, это особый вид праздничной мечети — модификация весьма древнего типа. Таким образом, хотя к XI—XII вв. объемный тип намазгаха в Хорасане уже сложился, зодчие продолжали поиски новых решений и в области строительства мусалла древнейшего, полуобъемного типа.

Вопрос о появлении второго объемного вида мусалла представляет не просто чисто архитектурный интерес, но имеет принципиальное значение. Что вызвало к жизни его появление? Ясно, что помещения намазгахов Дахистана и Талхатан-баба призваны были защищать молящихся от зноя или от непогоды, но они невелики по объему и могли вместить лишь ничтожное количество избранных, конечно же, представителей правящего класса. Таким образом, возникновение нового типа праздничных мечетей есть отражение социального заказа правящей верхушки.

Процесс выработки нового типа мусалла был, вероятно, длительным, но проследить его за неимением данных в деталях невозможно. Промежуточным звеном в этом процессе была, наверное, кибловая стена с михрабом, минбаром и максурой для правителя, вначале, по-видимому, временного характера, сооружаемой только на день праздника, а затем уже и более основательной. Следовательно, второй тип намазгаха генетически связан с первым. Отметим, кстати, что вообще возведение на мусалла каких-либо сооружений, кроме кибловой стены с михрабом и минбаром, по мусульманской традиции считалось недопустимым²¹, следовательно, да-

¹⁹ К. З. Ашрафян. Делийский султанат. К истории экономического строя и общественных отношений (XIII—XIV вв.), М., 1960, стр. 69—70.

²⁰ Г. А. Пугаченкова. Пути развития..., стр. 268, 342.

²¹ F. Wüstenfeld. Geschichte der Stadt Medina. Im Auszüge aus der Arabischen des Samhudi, Göttingen, 1860, S. 128—129.

же устройство максуры шло вразрез с религиозными предписаниями. Впрочем, это не единственный пример нарушения традиций. Достаточно вспомнить, что согласно первоначальным мусульманским воззрениям и над могилой не должно быть никаких сооружений, однако в X в. над погребениями отдельных представителей феодальной верхушки начинают строить мавзолеи²².

Если учесть, что второй тип мусалла оформился уже в XI—XII вв., то появление первых объемных сооружений в местах праздничной молитвы можно отнести к X столетию. Таким образом, оба явления (возникновение мавзолеев и построек на намазгах) были, вероятно, синхронными.

Бухарский намазгах, выстроенный Саманидом Мансуром б. Нухом в 360/970—971 г. по Сумитанской дороге, использовался и на протяжении всего XI в. Только Караханид Арслан-хан Мухаммад б. Сулайман (1107—1130), строивший более всех прочих илеков, возвел в 513/1119—1120 г. новую мусалла у ворот Ибрахима (позднее — ворота Намазгах). Сделано это было, по словам Кубави, с той целью, «чтобы праздничное богослужение совершали вблизи города, чтобы людям не было трудно далеко ходить и чтобы, если враги нападут на город, жители не были в это время в отсутствии»²³. По-видимому, последняя причина и была основной в это неспокойное время, хотя правление самого Арслан-хана было относительно благополучным. С другой стороны, саманидский намазгах мог к этому времени находиться в полуразрушенном состоянии, почему и потребовался новый, который был возведен в полукилометре к югу от города на территории Шамсабада, где в XI в. Шамс ал-Мулк (1068—1080) построил дворец с садами, пастбищами и зверинцем. В XII в. этот курук (заповедник) уже не функционировал. Сад Шамсабада Арслан-хан приказал огородить, вокруг него возвели высокий забор, а в пределах ограды устроили михраб и минбар из жженого кирпича, возвышения для мукаббиров²⁴.

До наших дней памятник дошел с перестройками XIV—XVI вв. Изучение его началось в 1934 г. ремонтно-реставрационными работами археолога В. А. Шишкина и архитектора Н. М. Бачинского. Спустя два года в небольшой книге об архитектурных памятниках Бухары В. А. Шишкин привел достаточно полное описание намазгаха²⁵. В том же 1936 г. архитектор Т. С. Страмцова сняла план мечети, а С. А. Судаков в своей статье об архитектуре Сельджукидов коснулся вопроса о бухарском намазгахе и опубликовал его

²² И. Ф. Бородин. Особенности формирования мемориальных сооружений Средней Азии X—XV вв., «Архитектурное наследие», вып. 22, М., 1974, стр. 117 и сл.

²³ Наршахи, пер. Н. Лыкошина, стр. 69.

²⁴ Наршахи, пер. Н. Лыкошина, стр. 69; Наршахи, пер. Р. Фрая, стр. 53.

²⁵ В. А. Шишкин. Архитектурные памятники Бухары, Ташкент, 1936, стр. 38—42.

план, правда, более схематичный, чем у Т. С. Страмцовой²⁶. В 1946—1947 гг. памятник был детально обследован В. А. Нильсеном. Результаты его работ нашли отражение в статье «Бухарский намазгох»²⁷, почти без изменений вошедшей в его труд об архитектуре Бухарского оазиса²⁸.

От мечети XII в. до нас дошла ее западная стена, в середине которой находится большая декоративная арка, обрамляющая

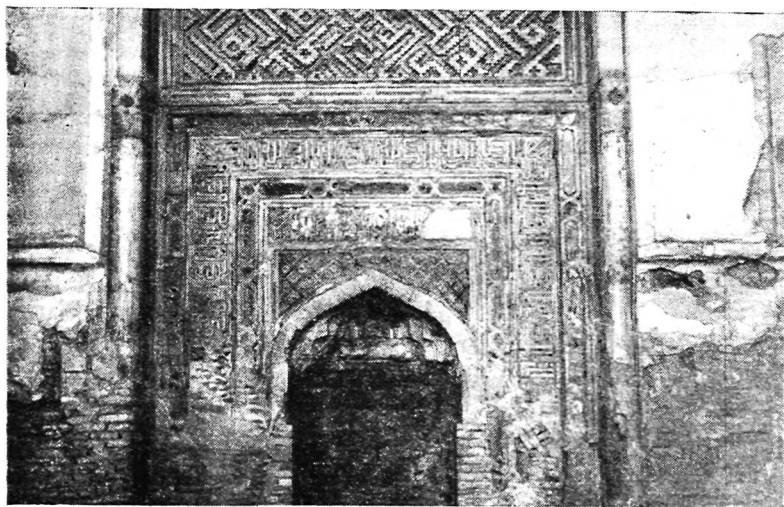


Рис. 7. Бухара. Намазгох XII в. Михрабная часть

нишу михраба. Михраб (рис. 7) сохранился только в верхней своей части, где под стрельчатой аркой размещается система сталактитов. Тимпаны этой арки украшены резными кирпичиками-крестиками. Нишу вместе с тимпанами обрамляет широкая полоса кufической надписи, содержащей многократно повторенное выражение *الله الملك لله* — «власть [принадлежит] Аллаху». Под большой аркой находятся орнаментально трактованные надписи с именами пророка Мухаммада и четырех «праведных» халифов: Абу Бакра, Умара, Усмана и Али. По бокам михрабной ниши расположены

²⁶ С. А. Судаков. Архитектура Сельджуков в Средней Азии, СОНАТ, 1936, № 10, стр. 56—65.

²⁷ В. А. Нильсен. Бухарский намазгох, стр. 71—81.

²⁸ В. А. Нильсен. Монументальная архитектура Бухарского оазиса XI—XII вв. К вопросу о возникновении средневековой архитектуры в Средней Азии, Ташкент, 1956, стр. 61—70.

колонки, капители которых украшены резной терракотой. В боковых стенах арки использованы вставки из резного ганча.

По обе стороны от михраба располагаются декоративные неглубокие ниши, украшенные резными кирпичиками. Они же использованы как вставки в кладке стены спаренными кирпичами.

По предположению В. А. Нильсена, это и была праздничная мечеть XII в., только к северу от михраба находился тогда еще и кирпичный минбар. То, что минбар был из жженого кирпича, явствует из некоторых рукописей «Истории Бухары». Полемизируя с С. А. Судаковым, предполагавшим, что к западной стене примыкала деревянная галерея для защиты молящихся от зноя и непогоды²⁹ (той же точки зрения придерживается и Г. А. Пугаченкова³⁰), В. А. Нильсен приводит слова Наршахи об огромном количестве молящихся на намазгах X в. По мнению В. А. Нильсена, при таком стечении народа не может быть и речи о каких-либо портиках или галереях, способных вместить всех собравшихся на молитву. Нам такая аргументация кажется все же малоубедительной, поскольку в праздничных мечетях Средней Азии галереи перед михрабной стеной все-таки устраивались (как кирпичные, так и деревянные), но вмещали они, конечно, лишь ничтожный процент всех молящихся. В противоречие с аргументацией В. А. Нильсена вступает и сама бухарская мусалла, к которой в XVI в. была пристроена галерея. Следовательно, гипотеза С. А. Судакова и Г. А. Пугаченковой представляется вполне вероятной, хотя не может быть пока ни доказана, ни опровергнута.

Таким образом, бухарскую мусаллу XII в. можно реконструировать как четырехугольник стен, из которых западная, с пристроенным к ней минбаром, была богато декорирована.

Как уже упоминалось, при раскопках самаркандского намазгаха В. Л. Вяткину встретились архитектурные детали, относящиеся к домонгольской эпохе, так что в рассматриваемый период мусалла Самарканда находилась там же, где и в XIV—XV вв., но какой она была — неизвестно. По-видимому, именно к рассматриваемому периоду относятся отмеченные В. Л. Вяткиным следы интенсивного обживания всей территории между Афрасиабом и намазгахом (расстояние между ними почти 1,5 км) и к югу от последнего. Вблизи праздничной мечети располагались стеклоделательные мастерские³¹.

Итак, в XI—начале XIII вв. среднеазиатские мусалла располагались не только вне городской застройки, на свободной территории (Ниса, Дахистан), но и в пределах ремесленных пригородов.

²⁹ С. А. Судаков. Архитектура Сельджуков..., стр. 60—61.

³⁰ Г. А. Пугаченкова. Самарканд, Бухара, Изд. 2-е, дополненное, М., 1968, стр. 185.

³¹ В. Л. Вяткин. Афрасиаб — городище бывшего Самарканда, Ташкент, 1927, стр. 18, 61.

ИДГАХИ XIII—XV вв.

В 1219—1221 гг. произошло монгольское завоевание Средней Азии, которое принесло ее народам неисчислимые бедствия. Страна была разделена между потомками Чингиз-хана: Хорезм вошел в состав улуса Джучи, Хорасаном владели Хулагуиды, Мавераннахром — Чагатаиды. В 1370 г. власть в Мавераннахре захватил один из эмиров племени барлас Тимур, начавший вскоре широкие грабительские походы за пределы страны: были захвачены Хорасан, Иран и многие другие страны. Время правления его потомков характеризуется постепенным ослаблением государства и крушением его на рубеже XV—XVI вв.

Хотя монгольское завоевание Средней Азии сопровождалось уничтожением городов и селений, массовым истреблением населения, жизнь, конечно, не замерла. Постепенно возрождались оседлая культура, а в правление Тимура и его потомков она вновь переживала подъем.

В XIII—XV вв. развивалась и архитектура, продолжавшая традиции домонгольской эпохи и обогащавшаяся новыми идеями. При Тимуре и его потомках строительство приобрело невиданный размах. Многие были сделаны за эту эпоху в области строительства праздничных мечетей, хотя большая часть намазгахов предшествующего периода продолжала функционировать и в XIII—XV вв.

Мусалла Мерва после монгольского завоевания некоторое время была заброшена, но территория ее обживалась, о чем свидетельствует находка к востоку от михраба очажка с золой и нескольких фрагментов невыразительной керамики. Датируется этот очажок найденным к северо-востоку от него, но в том же слое, фрагментом сосуда голубой поливы XIII в.

Несмотря на огромный ущерб, нанесенный Мерву монголами, городская жизнь постепенно возрождалась, и во второй половине XIII—XIV вв. обживалась уже большая часть Султан-калы и некоторые другие районы города. Видимо, к этому времени, скорее всего к XIV в., следует отнести незначительный ремонт праздничной мечети, выразившийся, в частности, в устройстве новой вымостки пола, сделанной из фрагментированного жженого кирпича то-

го же формата, что и в кладках мечети, и перекрывающей упомянутый выше очажок. Однако эта незначительная подправка не могла, конечно, спасти мечеть от дальнейшего разрушения, и вскоре уже полуразрушенный памятник был разобран на кирпичи. Это случилось скорее всего в царствование Шахруха, отдавшего в 1410 г. приказ о восстановлении Мерва.

Для построек нового города (городище Абдулла-хан-кала) требовалось огромное количество строительных материалов, в том числе и жженого кирпича, который добывался и из древних, пришедших в ветхость построек, о чем свидетельствует, например, обнаружение на городище Абдулла-хан-кала резных кирпичиков XI—XII вв. в кладке тазара и сливной ямы¹.

Разборка мусалла XII в. была связана и с тем, что в ней полностью отпала надобность, поскольку в связи с перемещением жизни на территорию Абдулла-хан-калы и Байрам-Али-хан-калы поближе к ним было, конечно, перенесено и место праздничной молитвы, третье в истории Мерва.

В Нисе продолжала функционировать мечеть, выстроенная в XI в.

Если правильно наше предположение о том, что мусалла XI в. была сделана из сырца в футляре из жженого кирпича, то к XIII—XIV вв. она, видимо, пришла в полную ветхость, и на месте ее руин пришлось возвести новое здание мечети (рис. 8). Новая мечеть размером 15,6×7,8 м была выстроена из рваного копетдагского камня на ганчаке и состояла из трех помещений. Главное из них целиком открывалось во двор и было перекрыто сводами из жженого кирпича, который, судя по формату, происходит из разрушенного здания мечети XI в., как и кирпич арки михраба. Двумя проемами главное помещение открывалось в боковые квадратные комнаты (2,7×2,7 м), каждая из которых имела выход во двор и была перекрыта сводом балхи.

Перед зданием устроена суфа из рваного камня, отдельные камни частично уходят в кладку стен мечети. С северо-востока к мечети примыкает обширный двор площадью несколько меньше 1 га.

Намазгах в Бухаре, построенный Арслан-ханом, продолжал функционировать без существенных изменений вплоть до конца XIV в., когда по приказу Тимура здесь была устроена максура². По-видимому, к тому же времени следует отнести майоликовую надпись в тимпане михраба.

В Самарканде домонгольская мусалла, по-видимому, пришедшая в ветхость, была заменена новым зданием. В. Л. Вяткин, проводивший в 1904 г. небольшие раскопки намазгаха, не имел возможности точно датировать его, но найденные им изразцы относятся, видимо, к тимуридской эпохе. Скорее всего мечеть была

¹ О. В. Обельченко. Городища Старого Мерва..., стр. 322, 325.

² كتاب ملازاده. Литография, Новая Бухара, 1904, стр. 39—40.

выстроена при Тимуре, который, украсив свою столицу многими великолепными сооружениями, вряд ли мог обойти вниманием праздничную мечеть. Правда, она была, вероятно, не очень крупной; по словам В. Л. Вяткина, холмики с обломками изразцов на поверхности, находившиеся в середине западного фаса, занимали площадь примерно 12×5 сажен, т. е. здание имело размеры приблизительно 25×10 м. Это было именно здание, а не просто михрабная стена,

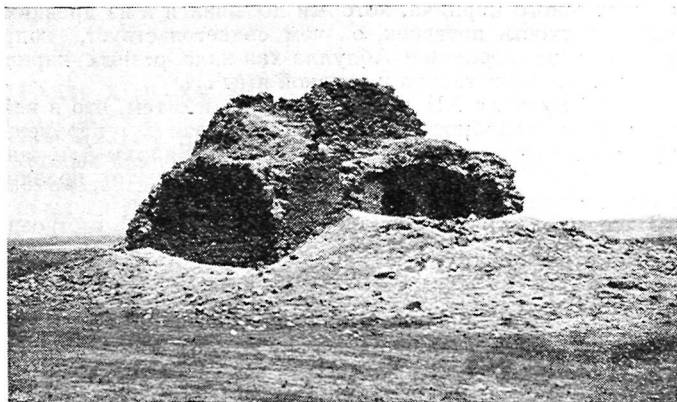


Рис. 8. Ниса. Намазгах XIII—XIV вв. Вид с юга

в чем убеждают нас как площадь всхолмлений, так и находки здесь В. Л. Вяткиным поливных изразцов от облицовки купола. При раскопках им были встречены украшавшие некогда здание мечети различных форм поливные изразцы бирюзового, темно-синего, зеленого и белого цветов. От самого же здания, разобранного почти целиком, не сохранилось почти ничего.

Обширный двор намазгаха, занимавший площадь около 13,6 га, был окружен высокой стеной, которая во времена Вяткина выглядела уже оплывшим валом, но по его расчетам³ первоначально имела высоту более 4 м при толщине основания не менее 2 м.

Из вакуфной грамоты времени Тимура известно также о наличии в Даргаме, крупном селении к югу от Самарканда, своего намазгаха, который располагался за пределами этого населенного пункта, судя по тому, что к нему примыкали земли соседнего селения Нита⁴.

Андижанский намазгах XV в., упоминаемый Бабуром в его «Записках», находился за пределами городской стены, скорее все-

³ В. Л. Вяткин. Отчет о раскопках..., стр. 13—17.

⁴ О. Д. Чехович. Вакуфный документ времени Тимура из коллекции Самаркандского музея, ЭВ, вып. IV, М.—Л., 1951, стр. 66.

го, к востоку или юго-востоку от города, судя по тому, что Бабур, возвращаясь из чарбага, о котором местное население говорит, что он располагался к югу от древнего Андижана⁵, и, не доехав до городских стен, направился в сторону Узгенда, расположенного на восток от Андижана и должен был проезжать место праздничной молитвы⁶. Не противоречит этому предположению и тот факт, что посланец вражеского войска, двигавшегося с юго-запада, со стороны Кувы, свиделся с представителем Бабура близ намазгаха⁷.

Едва ли права А. К. Писарчик, предполагавшая, что в XV в. намазгах располагался к северу от города, там, где до революции на открытой площадке неподалеку от мазара Баба Таваккаль в праздничные дни собирались верующие из близлежащих кварталов, тем более, что сама же А. К. Писарчик приводит предание о наличии на этом месте в прежние времена соборной мечети⁸.

По-видимому, к рассматриваемому же периоду следует отнести и остатки намазгаха хорезмского города Вазира (городище Дев-Кескен), расположенные за восточной стеной города, на территории обширного пригородного кладбища с руинами мазаров. Весь комплекс построек может быть датирован XV—XVI вв., временем наибольшего расцвета города. От намазгаха сохранился вал былой каменной ограды двора, имевшего размеры 60×60 м. В северо-восточной стене его устроен вход, напротив которого располагалась собственно мечеть. Ныне она находится в руинах, но это было объемное сооружение из нескольких помещений, из которых среднее имело глубокую нишу михраба⁹.

К XV в. относятся также два интересных памятника на территории Южного Хорасана, который вместе с Северным, ныне составляющим часть Туркменистана, в средние века представлял собой единую историко-культурную область. Мы имеем в виду мусалла Турука и мечеть в комплексе Мусалла в Херате. Обе мечети в литературе рассматриваются обычно как праздничные. Однако турукская мусалла¹⁰, по новейшим исследованиям, на самом деле была поминальной мечетью¹¹.

Сложнее вопрос с местом праздничной молитвы Херата. В средние века Херат был одним из крупнейших хорасанских городов, при Тимуридах же он достиг необыкновенного расцвета. К северо-западу от города, близ Хиабана, находился замечательный

⁵ А. К. Писарчик. Некоторые данные по исторической топографии горьдов Ферганы, Сборник статей, посвященных искусству таджикского народа, Труды АН ТаджССР, т. XLII, Сталинабад, 1956, стр. 170.

⁶ Захираддин Бабур. Бабур-наме. Записки Бабура, пер. М. А. Салье, Ташкент, 1958, стр. 26.

⁷ Там же, стр. 27.

⁸ А. К. Писарчик. Некоторые данные..., стр. 164.

⁹ Г. А. Пугаченкова. Материалы к истории хорезмского зодчества, МХЭ, вып. 7, М., 1963, стр. 136.

¹⁰ A. Godard. Khorasan, p. 125.

¹¹ Сообщение Г. А. Пугаченковой.

архитектурный комплекс Мусалла, состоявший из медресе с гробницей Гаухар Шад и мечети, выстроенной знаменитым архитектором Кавам ад-Дином Ширази в правление Шахруха (1405—1449). Мечеть представляла собой огромное сооружение (106×64 м) и включала обширный двор¹². Ее-то и считают праздничной даже такие крупные специалисты по истории архитектуры мусульманского Востока, как Э. Диц и Г. А. Пугаченкова¹³.

Между тем, она была второй соборной мечетью Херата¹⁴, а композиционно-планировочные особенности памятника сближают его не с праздничными, а именно с пятничными мечетями и медресе XV—XVI вв. Двор мечети, несмотря на его обширность, в день праздничного богослужения не мог бы вместить даже население Херата, не говоря уже о многочисленных жителях его булюков.

Для размещения всех молящихся требовалось более вместительное место праздничной молитвы, и при Тимуридах оно располагалось не в зоне пригородной застройки, как ансамбль Мусалла, а на свободной территории, у подножья горы Кух-и Мухтар¹⁵, поэтому и называлось, согласно Бабуру, Намазгах-и Мухтар¹⁶. Здание айвана идгаха выстроили при Абу Са'иде (1456—1468)¹⁷ и не было бы надобности возводить его всего лишь через несколько десятилетий после постройки мечети в ансамбле Мусалла, если бы она была действительно праздничной и удовлетворяла потребности населения Херата и его округа. Тот факт, что в ней все же проводились праздничные богослужения, не противоречит нашему мнению о ее основном назначении как пятничной мечети, поскольку известно немало случаев, когда праздничные моления совершались в соборных внутригородских мечетях, хотя и существовали специальные намазгахы. Примеры тому имеются не только для XIX—начала XX в. (Средняя Азия), но и для времени, более близкого к рассматриваемому (Алеппо, XVI в.)¹⁸. В этой связи следует указать, что ханифитская школа фикха допускала проведение

¹² О мечети и ансамбле в целом существует обширная литература (см.: В. В. Бартольд. Историко-географический обзор Ирана, СПб., 1903, стр. 39; А. М. Беленицкий. Историческая топография Герата, сб. «Алишер Навои», М.—Л., 1946, стр. 197; М. Е. Массон. К исторической топографии Герата XV в., сб. «Великий узбекский поэт», Ташкент, 1948, стр. 135—136; Г. А. Пугаченкова. Искусство Афганистана. Три этюда, М., 1963, стр. 146—150; E. Diez. Musalla, EI, Erg-Bd., Lief. 4, Leiden—Leipzig, 1936, S. 173; R. Вугон. Islamic Architecture. K. Timurid, SPA, vol. II, London—New-York, 1939, p. 1125—1126).

¹³ E. Diez. Musalla, S. 173; Г. А. Пугаченкова. Искусство Афганистана, стр. 150.

¹⁴ В. В. Бартольд. Историко-географический обзор, стр. 39.

¹⁵ *روضات الجنات في اوصاف مدينة هرات تأليف معين الدين محمد*
۱۳۳۹ زمچي أسفزاری بخش دوم طهران стр. 185, 236.

¹⁶ Бабур-наме, стр. 323.

¹⁷ А. М. Беленицкий. Историческая топография..., стр. 200.

¹⁸ J. Sauvaget. Aler, p. 184.

праздничных молений не только на мусалла, но и в обычных мечетях.

Не обязательно говорит о назначении мечети как праздничной и само название ансамбля, поскольку термин «мусалла» был, как говорилось выше, многозначным. Кроме того, в Йезде в том же XV в. наименование Мусалла-и Атик («древняя мусалла») прилагалось к пятничной мечети, медресе и кварталу¹⁹. По-видимому, некогда в этом месте действительно располагалась праздничная мечеть Йезда, но с ростом города ее пришлось переместить, название же Мусалла превратилось в топоним. Вероятно, с аналогичным явлением мы имеем дело и в случае с хератским комплексом Мусалла. Здесь же уместно упомянуть, что в Средней Азии, Иране, Афганистане, Индии в XIV—XV вв. для обозначения праздничных мечетей использовались, как правило, термины «намазгах» или «идгах», а не «мусалла».

Таким образом, знаменитая мечеть в ансамбле Мусалла в Херате была выстроена, по нашему мнению, прежде всего для совершения пятничных богослужений, и в ряду праздничных мечетей XIII—XV вв. рассмотрена быть не может.

Что же касается немногочисленных среднеазиатских намазгахов XIII—XV вв., то в области архитектуры они продолжают традиции XI—XII вв. В течение определенного времени сохраняются идгахи, развивающие древнейший тип мусалла (Бухара, Мерв), с другой стороны, строятся мечети второго, объемного типа (Ниса, Самарканд, Вазир).

Как и в предшествующий период, намазгахи располагались в основном за пределами города или городской застройки, причем для некоторых из них характерна связь с кладбищами (Ниса, Вазир).

¹⁹ تاریخ یزد تألیف جعفر بن محمد بن حسن جعفری بکوشش
۱۳۳۸ ایرج افشار طهران стр. 65, 66, 76, 91, 150, 203.

МУСАЛЛА XVI—XVII вв.

В конце XV—начале XVI вв. Мавераннахр был захвачен узбекской династией Шейбанидов. Хорасан подчинялся им лишь временами. В конце XVI в. власть перешла в руки Джанидов, которые не владели ни Хорасаном, ни Хорезмом. Со второй половины XVII в. происходило все большее ослабление центральной власти, а в первой половине XVIII столетия — полнейший развал государства, сопровождавшийся острым кризисом, когда кочевники опустошали земледельческие области, оседлое население бежало в горы и на окраины страны, а некоторые города пустели совершенно.

Хозяйственная жизнь страны в XVI—первой половине XVII вв. находилась в общем в удовлетворительном состоянии, хотя на торговле стали отрицательно сказываться последствия великих географических открытий, которые привели к перемещению мировых торговых путей.

Вторая половина XVII в. отмечена постепенным регрессом всех областей экономики, а в первой половине XVIII в. хозяйство было совершенно разорено, города пришли в полный упадок. Впрочем, некоторые окраинные области, например, Ферганская долина, не подверглись такому разорению и даже увеличили население за счет беженцев из опустошенных местностей.

Бухарский намазгах, выстроенный в XII в. и получивший в конце XIV в. махсуру, в рассматриваемый период претерпел новые изменения: при Абдаллах-хане II к западной его стене был пристроен трехпролетный портик (рис. 9)¹. Это — сквозная арочная галерея, открытая во двор главным и боковыми фасадами. Размеры портика примерно 25 × 12 м. Из трех расположенных в ряд помещений самое большое — среднее, михрабное, значимость его подчеркивается не только размерами, но и выдвинутым вперед пештаком. Купол главного помещения несут четыре пересекающиеся арки и система щитовидных парусов. Малые купола боковых приделов тоже основаны на системе щитовидных парусов, состоящих из трех

¹ О намазгахе XVI в. см.: В. М. Дмитриев. Композиционные особенности бухарской архитектуры второй половины XVI века, «Материалы по истории и теории архитектуры Узбекистана», вып. 1, М., 1950, стр. 42; В. А. Нильсен. Монументальная архитектура..., стр. 63—64.

перекрещивающихся арок. Интересно, что при разбивке плана не учитывались членения древней стены, в результате арочные устои даже закрывают декоративные ниши, только ось главного помещения точно совпадает с михрабной осью.

Здание выделяется лишь своими объемами, оформлено оно весьма скромно: только на портале имеются облицовки в виде надписей и геометрических орнаментов, выполненных из голубых и синих поливных кирпичиков (рис. 10).

Массивный минбар устроен не внутри здания, как это делалось обычно в среднеазиатских мечетях, даже и праздничных, а примкнут к фасадной стороне устоя бокового придела. Такое решение весьма рационально: имам с кафедры обращается с проповедью ко всей массе молящихся, однако в таком случае находящиеся внутри мечети оказываются стоящими спиной к хатибу.

Другой праздничной мечетью эпохи Абдаллах-хана II является намазгах позднесредневековой Исфары, находящийся ныне в центре кишлака Навгулем близ г. Исфара Таджикской ССР. Этот памятник, который местное население считает медресе Абдаллах-хана, был детально изучен Исфаринским отрядом Таджикской археологической экспедиции в 1951—1952 гг., а в 1952 г. группа сотрудников Управления по делам архитектуры при Совете Министров Таджикской ССР (археолог М. П. Винокурова и др.) произвела его графическую фиксацию. Публикацию памятника осуществил Б. А. Литвинский, в работе которого приведена и история изучения навгулемского сооружения².

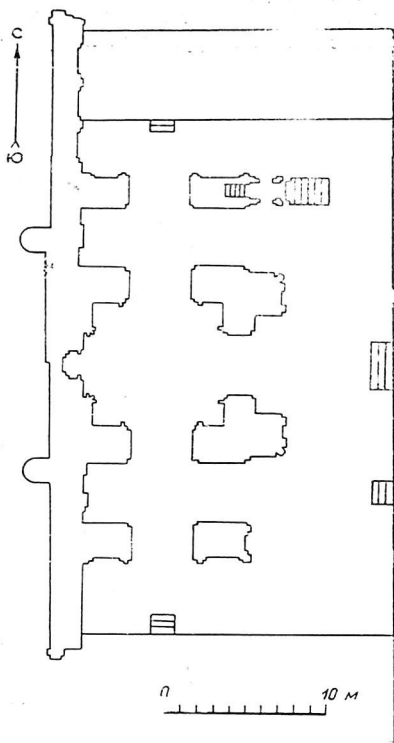


Рис. 9. Бухара. Намазгах XII—XVI вв. План

² Б. А. Литвинский. Мечеть-намазго в кишлаке Навгулем (Исфаринский район), «Доклады АН ТаджССР», вып. IX, Сталинабад, 1953, стр. 43—48; Е. А. Давидович, Б. А. Литвинский. Археологический очерк Исфаринского района, Труды АН ТаджССР, т. XXXV, Сталинабад, 1955, стр. 195—199.

Здание мнимого медресе Абдаллах-хана (рис. 11, 12) сложено из жженого кирпича $26-27 \times 26-27 \times 4-4,5$ см и состоит из центрального купольного помещения и многокупольного северо-западного крыла, юго-восточное же крыло, по словам местных жителей, было более ста лет назад разрушено селем, следовательно, если сейчас длина сооружения по фасаду равна 20,2 м, то первоначаль-

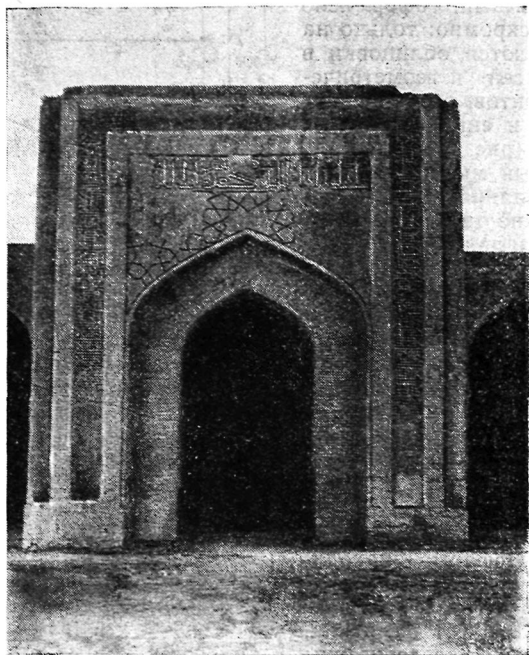


Рис. 10. Бухара. Намазгах XVI в. Портал

но она достигала примерно 31 м при ширине 15,1—15,8 м. Характерна развернутость древнего здания как вширь (в каждом крыле было 2 ряда помещений), так и в глубину (в каждом ряду по 3 помещения). Боковые крылья открывались наружу и передним, и боковыми фасадами. Каждое крыло соединялось широким проходом с главным квадратным (примерно 7×7 м) залом, из которого во двор вел узкий сводчатый проход. В задней стене зала устроена многогранная в плане нишка михраба, украшенного жгутиком

и имеющего снаружи абсидальный выступ. Значимость михрабного помещения подчеркивается не только порталом, но и барабаном и куполом, переход к которому от четверика стен осуществлен при помощи арочных парусов и декоративных сетчатых сталактитов, образующих шестнадцатигранник.

Как был декорирован памятник в древности и был ли он украшен — неизвестно, сохранилась только поздняя роспись по штукатурке на портале и внутри здания.

Особенностью исфаринского намазгаха является большая глубина боковых галерей, что должно было бы повлечь значительное увеличение размера главного помещения и, следовательно, усложнило бы его перекрытие, но этого не случилось, поскольку строитель мечети избрал более простой путь, соединив михрабное помещение с наружным пространством при помощи длинного коридора.

Третья праздничная мечеть поры Абдаллах-хана II — каршинский намазгах, названный за свой утраченный ныне голубой купол мечетью Кок-Гумбаз. Он известен уже давно, и, вопреки высказанному в 1950 г. мнению В. Л. Ворониной, будто в литературе нет упоминаний об этом памятнике³, некоторые сведения о нем все же имеются.

Впервые он был упомянут более ста лет назад востоковедом Н. В. Ханьковым, посетившим Карши в 1842 г. и отметившим, что мечеть расположена в полумерсте к югу от города (то есть от кургана)⁴, главный купол ее изразцовый, «лазуревго цвета». При мечети имелся обширный сад, служивший местом гуляния во время двух годовых праздников⁵. Еще более кратко упоминал этот памятник Д. Н. Логофет, отметивший только, что, как и во всех

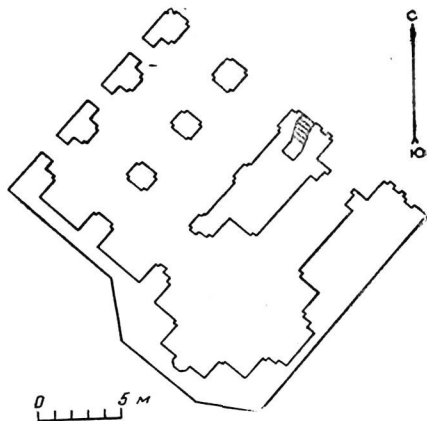


Рис. 11. Исфара. Намазгах XVI в. План

³ В. Л. Воронина. Неизвестные памятники Средней Азии, «Материалы по истории и теории архитектуры Узбекистана», вып. I, М., 1950, стр. 84.

⁴ Как показали промеры, расстояние от мечети до западного угла кургана равно примерно 750 м, следовательно, Кок-Гумбаз находится приблизительно в 650—700 м к юго-западу от кургана.

⁵ Н. В. Ханьков. Описание Бухарского ханства, СПб., 1843, стр. 110.

больших городах Бухарского ханства (Бухара, Шахрисабз, Гиссар и др.), в Карши тоже имеется свой намазгах⁶.

За годы советской власти первым посетил Кок-Гумбаз в 20-х годах по линии Средазкомстариса В. А. Шишкин, который осмотрел его и в надписи над главным входом разобрал имя Абдаллахана II, благодаря чему определялась и датировка памятника —



Рис. 12. Исфара. Намазгах XVI в. Мечеть во время ремонта (фото конца XIX в.)

вторая половина XVI в.⁷ В результате поездки В. А. Шишкина каршинский намазгах был взят на учет и охрану, что закреплено специальным постановлением ЦИК и СНК УзССР от 6 октября 1927 г.⁸ В специальной литературе каршинский намазгах был упомянут дважды⁹.

Первое архитектурное обследование мечети Кок-Гумбаз проведено в 1940 г. экспедицией Узбекского научно-исследовательского института искусствознания в составе В. Л. Ворониной и

⁶ Д. Н. Логофет. Бухарское ханство под русским протекторатом, т. II, СПб., 1911, стр. 17.

⁷ В. А. Шишкин. Архитектурные памятники Бухары, Ташкент, 1936, стр. 39.

⁸ И. И. Умняков. Археологическая и ремонтно-реставрационная работа Средазкомстариса в 1927 г., «Известия Средазкомстариса», вып. III, Ташкент, 1928, стр. 272—273.

⁹ И. И. Умняков. Археологическая и ремонтно-реставрационная работа стр. 273; Он же. Архитектурные памятники Средней Азии. Исследование. Ремонт. Реставрация. 1920—1928 гг., Ташкент, 1929, стр. 22.

Г. И. Гаганова, осуществивших и первые обмеры мечети. Результаты работ частично отражены в статье В. Л. Ворониной «Неизвестные памятники Средней Азии», содержащей краткую первую публикацию памятника, который на основании стилистического анализа был датирован первой половиной XVI в.¹⁰

В 1947 г. обследованием архитектурных памятников низовьев Кашкадарьи, в том числе и каршинского намазгаха, занимался С. К. Кабанов. Он дал краткое описание мечети и датировал ее, исходя из техники изразцового убранства, второй половиной XVI—первой половиной XVII вв.¹¹

В 1949 г. Кок-Гумбаз изучал архитектор А. З. Зайнутдинов, участник экспедиции по обследованию архитектурных памятников Кашкадарьинской области, который дал предельно краткое описание мечети, в котором высказано ничем не подкрепленное утверждение, будто главное помещение и портал здания построены в эпоху Тимуридов, а боковые крылья — в XIX в.¹²

Кок-Гумбаз частично обследовался также Кешской археолого-топографической экспедицией (КАТЭ) в 1965 г., когда М. Е. Масон разобрал, в частности, первую половину исторической надписи, гласящую, что здание закончено «по высочайшему приказу Абдаллах-хана II; путем расспросов удалось установить и несохранившуюся дату окончания постройки — 999/1590—1591 г. Тогда же при участии студентов ТашГУ А. Бутанаева и А. Кудрявцева нами был заложен шурф у южного пилона портала.

Такова краткая история изучения каршинской мечети Кок-Гумбаз до 1966 г., когда в связи с предстоящими реставрационными работами по заданию Главного управления по охране памятников материальной культуры при Министерстве культуры УзССР нами было осуществлено историко-археологическое исследование этого памятника¹³. Детальные архитектурные обмеры провел Р. Н. Фахритдинов.

Памятник (рис. 13, 14) состоит из квадратного в плане (8×8 м) главного купольного зала и боковых крыльев. Общая длина здания 38,25 м, но крылья разной ширины: северо-западное — 14 м, юго-восточное — 14,6 м. Каждое крыло включает четыре купольных помещения, расположенных в два ряда. Эти помещения, связанные проходами с главным залом, открывались во двор стрельчатыми арками (рис. 15), сейчас эти проходы с переднего фасада сильно сужены, а с боковых — вообще заложены. В противопо-

¹⁰ В. Л. Воронина. Неизвестные памятники..., стр. 84, 93—96.

¹¹ С. К. Кабанов. Описание архитектурных памятников низовьев р. Кашкадарья, Ташкент, 1947, Архив ГУОПМК, инв. № 1522, стр. 16—17.

¹² А. З. Зайнутдинов. Экспедиция по обследованию архитектурных памятников по Кашка-Дарьинской области, Ташкент, 1949, Архив ГУОПМК, инв. № 2020, стр. 32.

¹³ Результаты исследований полностью еще не публиковались, но частично отражены в книге: Л. Маньковская. Архитектурные памятники Кашкадарьи, Ташкент, 1971, стр. 33—35.

ложной от главного входа стене зала устроена михрабная ниша с абсидальным выступом снаружи, причем выступ, как и боковые крылья, разбит неточно и смещен по отношению к главной оси.

Внутренний купол очень высокого (14 м) главного зала основан на тропях, а от внешнего сохранился только барабан. Полукупол большой ниши, в которой расположен михраб, опирается на систему щитовидных парусов. Купола боковых помещений

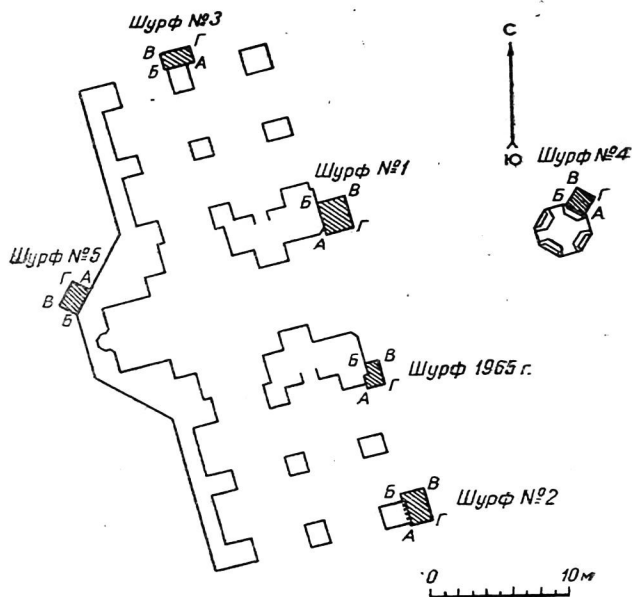


Рис. 13. Карши. Намазгах XVI в. План

поддерживаются ложно-сферическими парусами. Значимость главного, михрабного, помещения подчеркивается не только высоким куполом, но и мощным порталом в плоскости фасада.

Мнение А. З. Зайнутдинова о одновременности средней части здания с порталом и боковых крыльев в процессе наших вскрытий не подтвердилось.

Шурф, заложенный в 1965 г. у южного пилона портала, показал, что пилон и опора арки бокового помещения сложены вперевязку, т. е. одновременно. Устой боковых крыльев, хотя и основательно переданы, но в основе своей древние, это ясно было видно при расчистке их оснований (шурфы № 2 и 3 1966 г.).

Правда, нынешний угловой юго-восточный устой по месту соответствует первоначальному не совсем точно: он сдвинут на север на 20—25 см. Боковой северный устой (между северо-восточным углом и западной стеной) по сравнению с первоначальным стал уже примерно на 20 см. Западная же стена переложена только местами и не искажена. Таким образом, нынешний план боковых крыльев мечети в целом соответствует древнему, отклонения же очень незначительны.



Рис. 14. Карши. Намазгах XVI в. Общий вид

Устройство оснований в различных частях здания довольно однотипно. Фундаменты заведены сравнительно неглубоко, высота их варьирует от 0,7 м до 1,1 м. Нижняя часть фундамента повсюду сложена из рваного камня, верхняя — из жженого кирпича, битого и целого. В кладке, произведенной зачастую довольно небрежно (встречаются и пустоты), использован только глиняный раствор как более эластичный по сравнению с ганчевым, примененным в наземных кладках мечети. Сделано это, на наш взгляд, в антисейсмических целях. Что же касается состояния фундаментов, то, несмотря на небрежность кладки и даже отдельные пустоты в ней, заполненные рыхлой глиной, явных деформаций нигде не заметно, только южный и северный края основания западной стены оказались частично разобранными.

Кирпич в кладках фундамента использован такой же, как и в

наземных конструкциях: $26 \times ? \times 5$ см; $27 \times ? \times 5$ —5,5 см; $27 \times ? \times 6$ см; $27,5 \times ? \times 5$ см; $28 \times ? \times 5$ см. Камни самых различных размеров, от крупных ($64 \times ? \times 14$ см; $60 \times ? \times 26$ см; $55 \times ? \times 15$ см) и средних ($38 \times ? \times 24$ см; $30 \times ? \times 20$ см; $25 \times ? \times 15$ см; $18 \times ? \times 16$ см) до самых небольших ($14 \times ? \times 6$ см; $12 \times ? \times 8$ см; $8 \times ? \times 4$ см).



Рис. 15. Карши. Намазгах XVI в. Сквозная галерея

Это общее, что характеризует фундаменты здания во всех его частях. Однако в каждом из них есть свои особенности.

Так, у обоих порталных пилонов облицовки отделены от фундамента выступом из жженого кирпича, залитого большим количеством ганчевого раствора. Толщина выступа 20—22 см, по отношению к облицовкам он выступает на 10—16 см, а к фундаменту — еще больше. Назначение выступа для нас не совсем понятно.

Обрезы у фундаментов небольшие или совсем отсутствуют. Так, от фасадных облицовок фундамент порталных пилонов отступает на 6—10 см, с черновой же кладкой он, видимо, находился в одной плоскости или имел незначительный обрез, на юг же основания обоих пилонов выступают на 15—20 см.

То же самое наблюдается и у юго-восточного углового устоя, фундамент которого находится в одной плоскости с его фасадом, но шире его (ширина фундамента 2,6—2,7 м, устоя в нижней его части 1,9 м). Обрезы фундамента северного бокового устоя не одинаковы: на север (во двор) основание выступает на 16—18 см, на восток — на 42 см, на запад — на 2—3 см. Фундамент западной стены находится с ней в одной плоскости, но у северного края имеет обрез 17—20 см, а у южного — 38—40 см.

Обрезы оснований самые различные, и связано это, на наш взгляд, с не очень точной предварительной разбивкой плана. Впрочем, абсолютно точной разбивки не было, видимо, даже и при возведении самого здания: так, южное крыло примерно на 60—70 см шире северного. Недостаточны обрезы у оснований порталных пилонов, хотя они выдерживали наибольшую нагрузку. Этот недостаток должен был компенсироваться, правда в незначительной степени, несколько большей глубиной заложения.

Вообще же глубина заложения невелика, что объясняется, видимо, отсутствием культурных слоев около мечети, которая строилась, как показали шурфы, на необжитом месте: ниже фундаментов всюду идет культурно-ирригационный нанос без включений или же с небольшим количеством угольков и мелких фрагментов керамики, в одном случае поливной и относящейся, скорее всего, к XV в. Таким образом, под зданием был не рыхлый культурный слой, а не очень плотный и вообще подверженный осадке лесс. Чтобы предотвратить осадку, еще до возведения здания на месте будущих его стен и устоев рыли котлованы, которые несколько раз последовательно заливали водой и засыпали глиной. В шурфе № 3, где такой котлован прослежен на всю глубину, мы насчитали 11 слоев различной толщины (от 6 до 19 см), то есть заливка производилась 12 раз, а засыпка глиной — 11. Создавалась, таким образом, мощная уплотненная подушка (в шурфе № 3 толщиной 1,3 м), чуть шире фундамента, лишь в шурфе № 3 она оказалась шире на 60—75 см, вероятно, опять-таки из-за неточной разбивки (более основательную подушку следовало бы ожидать под порталными пилонами, чего на самом деле нет).

Такой способ уплотнения грунта в Средней Азии применялся издревле. Нечто подобное сделано, например, под фундаментами мавзолея султана Санджара, а также более поздних сооружений: медресе Улугбека в Самарканде, мавзолее Гур-Эмир и Ишрат-хана, мечети Анау¹⁴.

¹⁴ Г. А. Пугаченкова. Пути развития..., стр. 318.

Подушка должна была предотвратить осадку грунта под тяжестью здания, но все-таки средняя, наиболее мощная часть мечети дала значительную осадку. Края первоначальной кирпичной вымостки пола, примыкающие к portalу и к стенам главного помещения внутри мечети, опустились на 18—20 см, это можно объяснить только тем, что осело само здание, вернее, средняя его часть, а вместе с ней и прилегающие участки пола. Близ устоев боковых крыльев первоначальный пол сохранился плохо, поэтому трудно сказать, была ли осадка и там. Возможно, ее и не было, поскольку нагрузка на грунт здесь меньше. В этом случае и осадка лишь части здания была одной из причин разрывов и деформации перекрытий и арок боковых помещений, а не только неудовлетворительное качество кладок (так, В. Л. Воронина отмечает внутри кладки одного из пилонов лом и половник)¹⁵.

Декорирована была только средняя часть здания: портал, внешний купол с барабаном и михрабное полупомещение, точнее, большая ниша, в глубине которой находится михраб. Для декорации использованы майолика на кашине, поливные изразцы голубого, синего, зеленого и белого цветов и шлифованные кирпичи.

Тимпан портала облицован майоликой с рисунком в виде звезд и многоугольников белым контуром по синему фону, заполненных голубым растительным орнаментом. На фасаде пештака — ряд неглубоких арочных нишек, в каждой из которых по два слова الله — «Аллах», основанных на косоугольной сетке; тимпаны нишек украшены майоликой, орнамент которой — крестики, восьмиугольники с заключенными в них цветочками. Щипец и щеки порталной ниши украшены составленными из поливных кирпичиков простыми геометрическими орнаментами и геометризованными надписями. Некоторые из них представляют собой малоудачные буквоподобные нечитаемые сочетания, прочие — отдельные слова: «Мухаммад», «Аллах», а в одном случае как будто اقبال — «счастье». Срез архивольта главной арки декорирован майоликой с рисунком в виде картушей с растительным орнаментом.

В тимпане входной арки сохранилась почти целиком майоликовая персидская надпись: белые буквы на синем фоне. Заполнение некоторых букв — ص (сад), ض (зад), ح (ха), م (мим), و (вав), а также ташдидов — голубое. Надпись в первой своей половине была прочтена М. Е. Массоном в 1965 г., и только после расчистки Р. Н. Фахритдиновым всей надписи в 1966 г. нам удалось разобрать и окончание (وصاحب این عمارت میر بیکی بهادر) и установить имя строителя мечети — Мир-Бики Бахадур. В форме Мир-Бика (или даже Мир-Бикай) оно известно и местному населению, причем старожилы утверждают, будто это имя женщины, жены какого-то правителя, считающейся также строительницей мед-

¹⁵ В. Л. Воронина. Неизвестные памятники..., стр. 94.

ресе на каршинском Регистане, которое в литературе называется медресе Абдаллах-хана, а в народе же зовется медресе Мир-Бика. На самом же деле оба здания связаны с именем Бики-бия, благодетельствованного Абдаллах-ханом за спасение ему жизни¹⁶.

Над надписью расположено световое окно. Расчистка прочной двуслойной штукатурки, покрывавшей тимпан оконной арочки, показала, что он был облицован майоликой, рисунок которой повторяет узор в тимпанах декоративных ниш портала.

Барабан несохранившегося внешнего купола, некогда сплошь покрытого голубыми изразцами, в нижней части своей украшен поясом надписи из поливных кирпичиков, являющейся повторением арабского выражения *البقالة* — «Вечность [принадлежит] Аллаху». На фоне этой крупной надписи с длинными стволами ламов и алифов и декоративными стволами проходит более мелкое повторение другого арабского изречения *الحمد لله* — «Аллаху слава». Увенчан барабан поясом майоликовой плохо сохранившейся надписи, выполненной белыми буквами по синему полю; на одном из оставшихся фрагментов читаются слова *كنّا اصحاب*.

Переход от барабана к куполу осуществлялся при помощи майоликового сталактитового карниза. Фрагменты его обнаружены при небольших расчистках завалов строительного мусора над перекрытиями боковых помещений по обе стороны от главного купола. Характерно, что наряду с обычными кашиновыми найдены детали карниза и на глиняной основе; те и другие не отличаются друг от друга ни качеством глазури, ни цветовой гаммой, ни растительным орнаментом.

Зондажи в штукатурках внутри мечети показали наличие в михрабном полупомещении многочисленных майоликовых облицовок, что явилось для нас несколько неожиданным, поскольку В. Л. Воронина отмечает там только штукатурки.

Майоликой был облицован весь михраб со сталактитами наверху, срез архивольта его арки и тимпан. Михрабная ниша обрамлялась еще и вертикальными майоликовыми полосами, по две с каждой стороны. Цоколь западной и боковых стен михрабного полупомещения также был покрыт майоликой, выше же шла штукатурка. Вся майолика — на рыхловатой кашиновоей основе, орнамент растительный (цветы, побеги, различные картуши), основные цвета — синий, голубой, белый, очень мало грязновато-фиолетового, т. е. та же цветовая гамма, что и у майоликовых облицовок портала.

Зондажи в прямоугольной раме над михрабом показали, что сейчас там нет никакой декорации, но рама эта конструктивная и, несомненно, заключала первоначально облицовки, скорее всего, надпись религиозного содержания.

¹⁶ М. Е. М а с с о н. Столичные города..., стр. 77—78.

Таким было здание мечети в XVI в. Как мы видели, оно не отличалось высокими строительными качествами (неточная разбивка плана, небрежная кладка фундаментов и небольшая глубина их заложения, лом и половняк в кладке пилона и т. д.) и в этом отношении было типичным памятником времени Абдаллах-хана. Характерны для этой поры и майоликовые облицовки мечети с их нечеткими контурами узоров и мутноватыми оттенками глазури. Тем не менее неверно было бы думать, что это самая заурядная постройка. Намазгах с его довольно богатыми облицовками и выразительными конструкциями был зданием весьма эффектным и, безусловно, одним из лучших в городе на протяжении столетий.

С трех сторон к зданию примыкала суфа, ширина которой установлена только с южной стороны, где край ее расположен примерно в 8 м от бокового фасада и представляет собой ступеньку полуметровой высоты из жженого кирпича. В ступеньке на 4 нижних горизонтальных ряда кирпича, положенного на глиняном растворе, поставлены ребром кирпичи, скрепленные белым ганчем. Кирпич здесь, как и в вымостке суфы, тех же размеров, что и в здании мечети. Северный и восточный край суфы не сохранились.

Не уцелела и первоначальная стена двора намазгаха, окружавшая, несомненно, значительно большую территорию, чем нынешняя, за пределами которой находится южный край суфы. По-видимому, первоначальная стена намазгаха была пахсовой.

Размеры первоначального двора установить сейчас невозможно, но, по словам местных старожилов, некогда обводившая намазгах пахсовая стена доходила до кладбища Ходжа-Рушнаи и включала обширный сад и хауз. Не исключено, что такую большую территорию (около 9—10 га) отвели для намазгаха именно в XVI в., когда она не была обжита.

На протяжении XVII—начала XVIII вв. мечеть посещалась верующими, которые на первоначальной штукатурке михрабного полупомещения оставляли надписи, сделанные тушью и по почерку датируемые концом XVII—началом XVIII вв. (определение М. Е. Массона). Само здание, видимо, поддерживалось в исправности, так что даже не было необходимости штукатурить его вторично. Однако тяжелый экономический и политический кризис, потрясший Мавераннахр в первой половине XVIII в., не миновал и Карши, отразившись на его праздничной мечети. Именно к этому времени следует отнести грубо процарапанные поверх упомянутых надписей контуры ладоней с растопыренными пальцами. Именно в эту пору, когда за мечетью не следили, частично разрушились даже внутренние облицовки в михрабном полупомещении, а перед самым порталом на первоначальной вымостке суфы разводили костер, закоптивший нижние поливные изразцы.

Из рассмотренных трех намазгахов эпохи Абдаллах-хана II наиболее парадным был Кок-Гумбаз, в то время как даже в столичной Бухаре праздничная мечеть была скромнее не только по

своей декорации, но и по размерам. Остается только гадать, что было тому причиной, поскольку неизвестно даже, кто строил бухарский идгах в XVI в., но если это был не сам Абдаллах-хан и вообще не государь, а частное лицо, то естественно, что от размеров суммы, пожертвованной на строительство, зависели размеры и богатство декорации здания.

Намазгах Касби до недавнего времени не был опубликован. Правда, его изучали в 1947 г. С. К. Кабанов¹⁷, а в 1949 г. А. З. Зайнутдинов¹⁸. Упоминание о намазгах содержится в работе Л. И. Ремпеля и Р. Р. Абдурасулева «Неизвестные памятники архитектуры бассейна Кашкадарья»¹⁹.

Впервые намазгах Касби опубликован Л. Ю. Маньковской, изучавшей его в 1967—1968 гг.²⁰

В 1964 г. в ходе работ Кешской археолого-топографической экспедиции (КАТЭ) автор совместно с Э. Ртвеладзе производил обмеры памятника, а в 1965 г. также в составе КАТЭ вместе с А. Бутанаевым заложил шурф внутри здания

Памятник расположен к западу от городища древнего Касби. Судя по микрорельефу, в сторону намазгаха вела большая улица. В восточной части крупного двора мечети располагались два небольших хауза, вода в них подавалась с северо-востока по специальному арыку. Двор был огорожен глинобитной стеной, ныне сильно оплывшей и превратившейся в невысокий вал. Размеры двора примерно 130×120 м.

Мечеть расположена в западной части двора и ориентирована сторонами почти точно по странам света. Здание сложено из крупноформатного квадратного и прямоугольного жженого кирпича следующих размеров: 25×?×4 см; 26×?×5 см; 28×?×5,5 см; 35×?×19×5 см; 40×20×6 см; 40×20×7 см; 41×21×7,5 см. В кладке употреблен ганчевый раствор. Мечеть прямоугольная в плане (32,4×10 м) и представляет собой сквозную галерею из пяти купольных помещений, открывающихся широкими проходами во двор (рис. 16). Михрабное помещение выделяется своими большими размерами, высотой купола и чуть выдвинутым порталом. Внутри этого помещения находится минбар и сильно выступающий наружу михраб, представляющий собой сложную ступенчатую нишу. В западной стене имеются световые проемы, а в южном нефе—также узкий проход на запад. Крайний северный пилон разрушен, и северная часть здания частично перестроена: на месте широкого прохода в северное помещение устроена небольшая комната (4,3×2,6 м), открывающаяся в это помещение и во двор

¹⁷ С. К. Кабанов. Описание архитектурных памятников..., стр. 5—6.

¹⁸ А. З. Зайнутдинов. Экспедиция по обследованию..., стр. 46.

¹⁹ «Искусство зодчих Узбекистана», вып. I, Ташкент, 1962, стр. 19.

²⁰ Л. Ю. Маньковская. Неизвестные памятники XVI—XIX вв. в Кашкадарьинской области, «Строительство и архитектура Узбекистана», 1969, № 11, стр. 31—32.

небольшими проходами. За счет продолжения стены комнаты сужен и боковой вход северного нефа.

Как показал шурф 1965 г. верхний уровень пола, сделанного из жженого кирпича, не первоначальный. ниже его идут еще две ганчевые прослойки, нижняя из которых на 23 см ниже кирпичной вымостки. На уровне этой прослойки кончается и кладка стены михрабного помещения, т. е. здание не имело фунда-

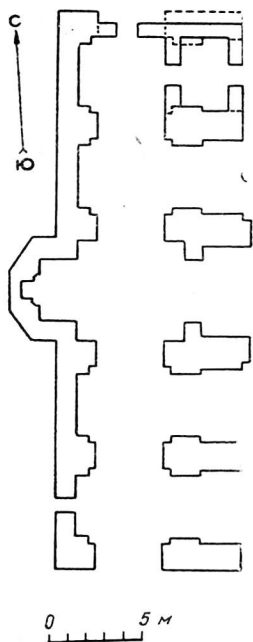


Рис. 16. Касби. Намазгах XVI—XVII вв. План

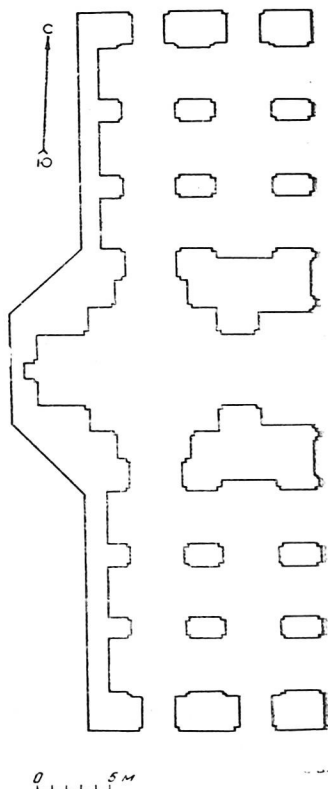


Рис. 17. Самарканд. Намазгах XVII в. План

мента. В среднеазиатской архитектуре известны примеры зданий без фундамента, но около михраба ниже кладки стены нами встречена могила с остатками детских костей и черепа, что указывает на наличие здесь кладбища еще до возведения мечети (вряд ли стали бы хоронить рядом с михрабом). В этом случае отсутствие фундамента кажется странным.

Декора мечеть не имела, только внутри она была оштукатурена толстым слоем ганча, на который впоследствии последовательно нанесли 5—6 слоев новой алебастровой штукатурки.

Местное население, знающее, что это здание — мечеть, тем не менее превратило его в загон для скота. Старожилы говорят, что она построена около 370 лет тому назад, т. е. в самом конце XVI в. Подкупольные конструкции также могут быть отнесены к XVI—XVII вв.

В Самарканде XVI в. праздничные моления проводились, видимо, там же, где и в XV столетии, но уже в первой половине XVII в. потребовалось не только выстроить новый намазгах, но и перенести его на другое место. Постройка новой мечети, возведенной Надир-Мухаммадом диван-беги в 1630—1631 гг., была вызвана, возможно, разрушением прежней, причина же ее перенесения неясна.

Малоэффективный самаркандский намазгах XVII в. почти не привлекал внимания исследователей, хотя в литературе и имеются отдельные отрывочные сведения о нем. Упоминания о самаркандском намазгахе содержатся в многочисленных дореволюционных путеводителях по Средней Азии и некоторых других изданиях.

Весьма сжатое описание намазгаха уже в годы советской власти дал В. Л. Вяткин²¹. В 1941 г. обмеры здания произвели архитекторы В. Пентман и Е. Тарасова. В 1953 г. памятник изучал архитектор Н. И. Френкель²². В литературе последних десятилетий имеются лишь отдельные сведения о нем²³. Нами намазгах был осмотрен в 1967 г.

Расположен он за воротами Ходжа Ахрара, в 1 км к югу от стен хисара (древнего шахрибуруна) и представляет собой ориентированное примерно по странам света и вытянутое по линии север—юг крупное прямоугольное здание (51,25 × 15,65 м), сложенное из квадратного жженого кирпича 24 × 24 × 4 см; 24 × 24 × 5 см; 25 × 25 × 5 см; 25 × 25 × 5,5 см; 26 × 26 × 4,5 см. Кладочный раствор лессовый, швы затерты ганчем. В кладке использованы деревянные связи.

Здание мечети состоит из главного квадратного в плане зала (9 × 9 м) и боковых арочно-купольных галерей, открывающихся наружу на главном фасаде шестью арочными проходами и на боковых — двумя, т. е. боковые помещения располагаются в два ряда (рис. 17). Ось западного ряда совпадает с осью главного зала, так что получается сквозная анфилада. Главное помещение за-

²¹ В. Л. Вяткин. Памятники древностей Самарканда, Самарканд, 1927, стр. 29.

²² Н. И. Френкель. Проект охранных зон памятников архитектуры г. Самарканда, Ташкент, 1953, Архив ГУОПМК, инв. № 977, стр. 41—42.

²³ Например: В. Л. Воронина. Неизвестные памятники..., стр. 35; Г. А. Пугаченкова. Самарканд. Бухара, стр. 97; Г. А. Пугаченкова, Л. И. Ремпель. История искусств Узбекистана с древнейших времен до середины девятнадцатого века, М., 1965, стр. 332.

ключает в себе михраб и минбар и выделено не выступающим за линию фасада порталом и двойным куполом. Внутренний купол основан на четырех пересекающихся арках, скрытых декоративными сводами, наружный приподнят на барабане. Михрабная ниша снаружи отмечена большим трапециевидным в плане выступом. Семиступенчатый минбар сложен из жженого кирпича, ступени его — мраморные. Пол внутри главного зала и перед ним выстлан жженым кирпичом $19 \times 19 \times ?$ см. Поскольку боковые приделы превращены сейчас в складские помещения, осмотреть их нам не удалось.

Еще сравнительно недавно мечеть сохраняла декорации на портале и куполе. Декор портала сейчас совершенно утрачен, по барабану же наружного купола проходят две полосы простого геометрического узора, составленного из синих и голубых поливных кирпичей. От барабана купол отделен зубчаткой из выступающих углами жженных кирпичей, над ней идет полоска синих изразцов. Столь же скромно был, по-видимому, оформлен и портал.

Намазгах с огромным садом занимал площадь примерно в 50 танавов, т. е. около 8 га. На этой территории в 100 м к востоку от мечети находился хауз.

Намазгах Нисы XIII—XIV вв. продолжал функционировать и в XVI—XVIII вв., причем кризис первой половины XVIII в. для мечети не прошел даром, ибо скорее всего в это время частично разрушились боковые помещения. Мусалла другого хорасанского города — Мешхеда²⁴, находящегося ныне на территории Ирана, была остроена в 1087/1677 г. в пору правления Сулайман-шаха (1667—1694) на средства Абу Салиха Садр ад-Дина, что явствует из исторической надписи на главном фасаде. Здание находится вне города, близ дороги на Херат, примерно в 1 км за воротами Дарваза-Паин. На прилегающей к нему территории разбит сад. Это трехнефное сооружение, главным ядром которого является обширный сводчатый айван, связанный проходами с двумя боковыми купольными помещениями. Айван открывается наружу мощным порталом. Каждое из боковых помещений имеет два прохода — на главном и на боковом фасаде. В главном помещении в кибловой стене устроены три ниши; в боковых приделах, предназначенных для женщин, сделано по одной нише в каждом. Здание богато украшено изразцами.

Итак, в рассматриваемую пору первый тип мусалла повсюду исчезает, уступив место второму. Если за оба предыдущих периода (XI—XV вв.) второй тип мусалла представлен лишь зданиями из трех помещений, расположенных в один ряд, то теперь, хотя композиция и остается трехчленной (главный зал и боковые крылья), планировка усложняется.

²⁴ Н. Ханьков. Экспедиция в Хорасан, М., 1973, стр. 105; E. Diez. Churasanische Baudenkmal, Bd. 1, Berlin, 1918, S.76—77; A. U. Pope. Islamic Architecture. L. Safavid Period, SPA, vol. II, London—New-York, 1939, p. 1212—1213; A. G o d a r d. Khorasan, p. 125.

Так, наряду с трехнефными мусалла Бухары и Мешхеда, появляются многокамерные сооружения, значительно более развернутые как по фронту (пятичастное членение фасада в праздничных мечетях Исфары, Карши, Касби, семичастное в самаркандском идгахе), так и в глубину (один ряд помещений в намазгах Касби, но два — в каршинском и три — в исфаринском). Таким образом, хотя предложенная В. Л. Ворониной схема развития мусалла от более компактных к развернутым вширь²⁵ в общей форме и верна, для конкретной эпохи (XVI—XVIII вв.) она не вполне приемлема: семинефный самаркандский намазгах предшествует во времени праздничной мечети Мешхеда с ее всего лишь тремя помещениями; даже еще более поздний идгах Вабкента (конец XVIII в.?) построен в виде трехкомнатного здания.

Композиционным новшеством явилось в XVI—XVIII вв. превращение боковых приделов, до того закрытых с боковых фасадов, в сквозные галереи, благодаря чему усилилась взаимосвязь здания с наружным пространством.

В организме феодального города среднеазиатские намазгахи XVI—первой половины XVIII вв. продолжают занимать то же место, что и в предшествующую пору.

²⁵ В. Л. Ворони н а. Неизвестные памятники..., стр. 93.

НАМАЗГАХИ XVIII—НАЧАЛА XX вв.

Во второй половине XVIII—первой половине XIX вв. в Средней Азии было три самостоятельных государства: Хивинское, Кокандское и Бухарское ханства. Несмотря на частые междоусобные войны между Кокандом и Бухарой, борьбу с сепаратизмом феодалов, среднеазиатские ханства постепенно преодолевали последствия кризиса: развивалось земледелие, росли города. Во второй половине XIX в. началось завоевание Средней Азии царской Россией, завершившееся в 70-х годах ликвидацией Кокандского ханства, превращением территориально уменьшившихся Хивинского и Бухарского ханств в вассалов Российской империи и созданием на завоеванных территориях Туркестанского генерал-губернаторства. Здесь стали быстро развиваться капиталистические отношения, но в жизни городов многое осталось от прежней поры, в обоих ханствах они сохранили почти все черты феодального времени.

Из праздничных мечетей, выстроенных в предшествующие эпохи, продолжали функционировать намазгахи Бухары, Самарканда, Карши и Касби. С последствиями тяжелого кризиса XVIII в. города Средней Азии справились не сразу, например, меры по восстановлению Карши были предприняты только в конце XVIII в. посланным туда в качестве правителя наследником бухарского престола Хайдаром. По-видимому, к этой поре следует отнести частичный ремонт каршинского намазгаха. Была устроена новая выстилка суфы, так как над первоначальной вымосткой уже накопился слой запустения толщиной до 15 см. Выстилка, частично сохранившаяся только перед мечетью, сделана из битого и целого жженого кирпича с размерами $25 \times 25 \times 4$ см; $26 \times 26 \times 4,5$ см; $27 \times 27 \times 4,5$ см. Над ней встречены фрагменты керамики XIX в. Внутри мечети нанесли новый слой штукатурки, закрывший поврежденную майолику и первоначальную штукатурку, на новом же слое посетители оставили надписи тушью, процарапанные контуры ладоней и другие изображения, например, шестиугольник с вписанным в него квадратом.

Ко времени послекризисного ремонта следует отнести и небольшой киоск во дворе мечети перед ее главным входом. Фундамента

это сооружение не имеет, а ниже уровня последних рядов небрежной фигурной кладки встречены фрагменты керамики XVIII—XIX вв. и куски мелких облицовочных плиток голубой поливы, не применявшихся в декорации главного здания. Кирпичи, использованные здесь, совпадают по размерам с кирпичами второй выстилки суфы.

В. Л. Воронина называет этот киоск минбаром¹, однако настоящий минбар находится внутри мечети, около михраба. На наш взгляд, это — место для мукаббира.



Рис. 18. Касан. Намазгах XIX в. Общий вид

В дальнейшем мечеть постоянно поддерживалась в порядке. В михрабной нише отмечено 11, а на стенах михрабного полупомещения — 8 слоев ганчевой штукатурки.

К XVIII—XIX вв. относится, вероятно, и часть глиняной фигурки животного, найденная над перекрытием боковых помещений. Подобные фигурки во множестве были встречены на территории намазгаха Касби, последние праздничные моления на котором проводились в 20-х годах XX в. Такие игрушки продавались только на праздничных базарах, нередко устраивавшихся рядом с идгахом.

Первый предварительный осмотр намазгаха кашкадарьинского Касана (рис. 18) произвел в 1920 г. В. А. Шишкин². В 1947 г. памятник обследовал С. К. Кабанов³, а в 1949 г. — А. З. Зайнутдинов,

¹ В. Л. Воронина. Неизвестные памятники..., стр. 93.

² В. А. Шишкин. Архитектурные памятники Бухары, стр. 39.

³ С. К. Кабанов. Описание архитектурных памятников..., стр. 21.

который осуществил обмеры и по расспросным данным установил время возведения мечети — XIX в.⁴ В 1965 г. намазгах обследованы нами во время работ КАТЭ. В 1967—1968 гг. памятник изучала Л. Ю. Маньковская⁵.

Мечеть расположена примерно в 1 км к юго-востоку от Касантепе, у подножья невысоких Касанских гор, рядом с алебастровыми каменоломнями. В 200 м к северу начинаются дома современного Касана. Выстроенное из сырцового кирпича (28×28×5 см) прямоугольное (27×6,5 м) здание мечети представляет собой сквозную, открытую с главного и боковых фасадов, галерею из пяти квадратных купольных помещений, расположенных в один ряд (рис. 19). Главное из них, с михрабом в задней стене и минбаром к северу от него, превышает по размерам боковые комнаты и выделено не только более высоким куполом, но и сильно выдвинутым порталом.

На заднем фасаде помещение отмечено прямоугольным в плане выступом.

Во всех кладках здания применен только ганчевый (с добавками) раствор⁶, и там, где сырцовые кирпичи местами частично разрушились, алебастровые швы сохранились и выступают из кладки. В кладку главного купола, выполненную в виде концентрических, сужающихся к центру кругов из сырцового кирпича, заложены крупные литые алебастровые окружности, две из которых обнажились в результате частичного разрушения купола.

Обозначенного на плане А. З. Зайнутдинова дувала по обе стороны западной стены мы не обнаружили даже в оплывах, да и вообще никакой ограды двора в микрорельефе не прослеживается. Не видно и следов хауза, существование которого здесь сомни-

тельно по причине затруднительной подачи воды, поэтому не было, вероятно, и сада.

Фрагмент керамики грязно-желтой поливы, обнаруженный в разрушенной кладке одного из боковых помещений, вряд ли стар-

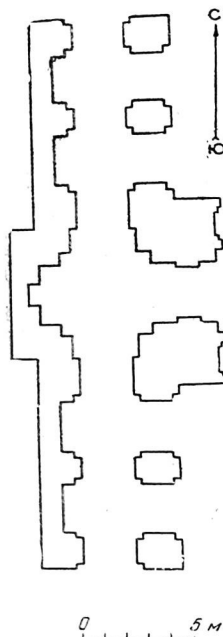


Рис. 19. Касан. Намазгах XIX в. План

⁴ А. З. Зайнутдинов. Экспедиция по обследованию..., стр. 42.

⁵ Л. Ю. Маньковская. Неизвестные памятники..., стр. 30—31.

⁶ Л. Ю. Маньковская приняла этот раствор за глиняный (см.: Л. Ю. Маньковская. Неизвестные памятники..., стр. 31).

ше XIX в., что подтверждает датировку А. З. Зайнутдинова. К тому же времени следует, видимо, отнести найденные близ мечети четыре фрагмента глиняных обожженных фигурок, сходных с обнаруженными на намазгах Касби.

По планировке касанский намазгах ближе всего к праздничной мечети Кермине с ее выдвинутым порталом, прямоугольным выступом михраба и галереей в один ряд помещений, правда, более развернутой ширирь (семь нефов, а не пять, как в Касане)⁷.

Сведений о намазгах Гузара, одного из небольших городов долины Кашкадарьи, в литературе не имеется. Памятник впервые был отмечен сотрудниками КАТЭ в 1964 г. В 1967 г. его обследовал автор совместно с У. Равшановым в составе той же экспедиции.

Намазгах находится на левом берегу Гузардарьи, примерно в 300—400 м к юго-западу от гузарского кургана, расположенного на правом берегу извилистой в этом месте реки. В сторону праздничной мечети были обращены одни из четырех ворот кургана—Искибаг-дарваза. Дорога от этих ворот шла через мост в сторону селения Искибаг. С северо-востока к намазгаху примыкает обширное кладбище с мазаром Мир Джанда. Как рассказывает местное население, настоящее имя этого дервиша, который будто бы жил около 600 лет назад, было Шихаб ад-Дин Умар, а его прозвище указывает на принадлежность к суфийскому братству (Мир Джанда — обладатель рубища, хирки). Родившись в Багдаде и имея пиром уроженца одного из тамошних селений Абдукадыра Кайло-ни⁸, Шихаб ад-Дин в конце концов попал в Среднюю Азию и поселился в Гузаре, на территории нынешнего кладбища, которое тогда якобы было совсем небольшим; там же и похоронили этого суфия.

На кладбище не встретилось надгробных плит старше XIX в., но в пределах ограды мазара Мир Джанда попался принесенный скорее всего с кладбища кусок плитки резной поливной терракоты, относящейся, видимо, к XIII—XIV вв.

Вытянутое здание мечети (36,3×7,4 м) представляет собой колонный айван, открытый на северо-восток и ограниченный с трех остальных сторон стенами из жженого кирпича с размерами 20×20×3,5 см; 20×20×4 см; 21×21×3 см; 21×21×4 см; 22×22×4 см. Кибловая юго-западная стена глухая. В северо-западной устроено два прохода, а в юго-восточной почему-то один, хотя должен быть и второй, соответствующий пролету между рядом колонн и михрабной стеной. Деревянные колонны расположены в два длинных ряда, в каждом из которых по 10 колонн. Таким образом, мечеть делится по фронту на 11 отсеков. В среднем из них находится

⁷ А. (К). Писарчик. Памятники Кермине, «Сообщения института истории и теории архитектуры», вып. 4, М., 1944, стр. 30—31.

⁸ Видимо, имеется в виду основатель дервишского ордена «кадирийа» Абд ал-Кадир Гилани, который действительно жил и умер в Багдаде в 1166 г., но происходил из Гилана.

глубокая ниша михраба, сильно выступающая наружу, выступ в плане многоугольный. Шесть других ниш в кибловой стене расположены по обе стороны от михраба, но отсекам они не соответствуют и в четырех случаях из шести короткие ряды колонн приходится как раз на ниши (рис. 20).

Все колонны совершенно однотипны, только четыре средние чуть выделяются большими размерами. Это — резные круглые в сечении деревянные столбы с квадратным основанием без специальных каменных баз. Колонны поддерживают крупные балки с

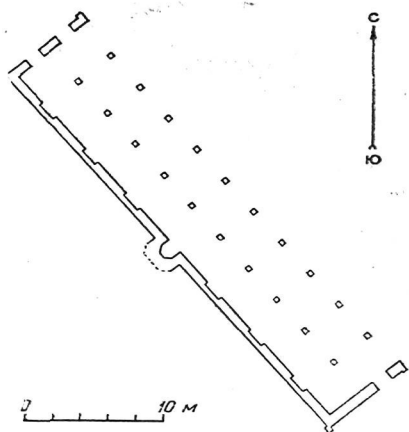


Рис. 20. Гузар. Намазгах рубежа XIX—XX вв. План

накатом из мелких бревен, что и составляет плоское перекрытие мечети. Стволы колонн некрашенные, а капители, как и накат, выкрашены в красный цвет. Балки покрывает роспись растительного и геометрического характера, цвета: красный, зеленый, голубой и белый. В средней части здания к капителям и балкам прибиты железные скрепы с прорезными надписями. На скрепах юго-восточного отсека читаются калима и дата سنة ۱۳۱۸)—1318/1900—1901 г.

Один из старожилов называет другую дату постройки мечети — 1898 г. и имя строителя ее — Мухаммад-Амин (Мадамин) караулбеги (другие старожилы именовали его Мадамин туксаба). На верхней скрепе северо-западного отсека удалось прочесть басмаллу и имя мастера, скорее всего, зодчего — Уста Камал (بِسْمِ اللّٰهِ الرَّحْمٰنِ الرَّحِیْمِ اسْتَا كَمَال), надпись нижней скрепы неразборчива.

Стены мечети сложены из кирпича на глиняном растворе, швы затерты ганчем. Внутренние поверхности стен оштукатурены небрежно, а михрабная ниша покрыта ровным толстым слоем ганчевой штукатурки, поверх которой нанесен еще один ремонтный слой белого ганча.

Фундамент юго-западной стены обнажен снаружи на всю длину и видно, что он сделан из рваного плиточного камня и бревен.

С северо-востока к зданию примыкал обширный двор, обведенный глинобитной оградой, со входом в северо-западной стене, к северу от мечети. В пределах ограды находились большой сад и несколько хаузов.

В дни курбана и фитра и весеннего саиля гузарский намазгах с его обширным садом привлекал, по словам стариков, большое количество жителей не только Гузара, но и окрестных селений. В дни праздников сюда приходили даже из верховьев Гузардарьи и из Дехканабада. Всего собиралось от 5 до 10 тыс. человек.

В планировочно-композиционном отношении гузарский намазгах, на первый взгляд, напоминает некоторые летние или пятничные мечети Средней Азии XVIII—XIX вв. и как будто далек от мусалла Карши, Касби, Касана и прочих среднеазиатских идгахов. В плане мечети все отсеки кажутся равнозначными, но это не так. Не имея возможности выделить главную, среднюю часть здания порталом или высоким куполом, архитектор пошел по иному пути: он приподнял перекрытие трех средних отсеков за счет небольших кирпичных стенок, поставленных на балки, и, таким образом, подчеркнул значимость михрабной части мечети. Получилась, следовательно, обычная для среднеазиатских мусалла дворовая трехчленная композиция с выделением главного ядра. Характерен для намазгахов Средней Азии и абсидальный выступ михраба.

Единственное упоминание о ныне не существующем намазгахе Китаба содержится в работе А. Л. Куна⁹. В 1964 г. сотрудник КАТЭ А. И. Билалов собрал у местных жителей опросные данные о мечети.

В XIX в. намазгах находился за пределами городских стен, в 400 м к северу от ворот, от которых дорога вела в сторону места праздничной молитвы, поэтому они и назывались воротами Намазгах. Другое свое наименование — Чармгарлик — они получили по названию квартала кожевников, располагавшегося рядом.

По рассказам, мечеть состояла из колонного айвана, открытого с трех сторон, а четвертой (кибловой) стороной примыкавшего к глинобитной стене, которая окружала всю громадную территорию намазгаха. Деревянных колонн было 8 или 10, и опирались они на каменные базы, привезенные будто бы с древнего городища Каландар-тепе, находящегося на территории Китаба. Одна такая база, судя по форме, античная, обнаружена у руин мечети в 1964 г. Ограда намазгаха обводила территорию около 50 га и включала обширный сад и хауз.

В намазгах проводилось большинство праздников, причем народ в праздничные дни располагался там по профессиям: отдельно ювелиры, кожевники, набойщики и т. д. За каждой корпорацией было закреплено определенное место.

Намазгах Шахрисабза сейчас уже не существует¹⁰. Данные о нем были получены в ходе работ КАТЭ путем опросов местного населения.

⁹ А. Л. Кун. Очерки Шагрисебзского бекства, «Записки ИРГО по отделению этнографии», т. VI, СПб., 1880, стр. 223.

¹⁰ А. Л. Кун. Очерки Шагрисебзского бекства, стр. 223; Д. Н. Логофет. Бухарское ханство..., стр. 17.

Мечеть располагалась примерно в полукилометре к северу от городских стен, за воротами Арк (Китаб). Построенная в правление эмира Музаффа (1860—1885), она являла собой колонный айван, открытый с одной стороны и ограниченный с остальных трех сторон каркасными стенами. В кибловой стене была устроена михрабная ниша с резьбой по ганчу, а к северу от нее в углу находился минбар. Деревянные колонны располагались в три ряда, по пять столбов в каждом. Плоское перекрытие представляло собой накат из мелких бревен, положенных на продольную балку. Мечеть была невелика 20×15 м или 8—9×16—17 м.

О наличии вокруг праздничной площади ограды некоторые информаторы уже не помнили, но другие говорили о пахсовой стене двора, затрудняясь назвать его размеры. В пределах стены, как сообщали некоторые старожилы, находились хауз и большой сад.

Из сказанного видно, что намазгахи Шахрисабза и Китаба весьма сходны с гузарской праздничной мечетью. Намазгахи в XIX в. имелись также в Чиракчи, Яккабаге и Камаша, но об этих памятниках подробных сведений получить не удалось. Таким образом, все крупные населенные пункты долины Кашкадарьи (Карши, Касби, Касан, Гузар, Чиракчи, Камаша, Яккабаг, Шахрисабз и Китаб) имели в XIX в. свои праздничные мечети.

В долине Зарафшана также было несколько намазгахов, как дошедших от предыдущей эпохи, так и появившихся в XVIII—XIX вв.

На намазгахе Бухары в XIX в. росли деревья, а рядом с самой мечетью располагались появившиеся, видимо, в эту пору кельи дервишей.

В самом конце прошлого столетия в 8 м к северу от самаркандского идгаха были выстроены парадные, но оформленные без особого вкуса, ворота.

Из сооруженных в XVIII—XIX вв. праздничных мечетей долины Зарафшана самым ранним был, по-видимому, намазгах Вабкента. Этот памятник, разрушенный в 30-х годах XX в., был осмотрен в 1929 г. В. А. Шишкиным. По его словам, это было сложенное из жженого кирпича здание, состоявшее всего лишь из трех помещений, среднее из них, главное, выделялось порталом. Временем постройки мечети В. А. Шишкин считал XVIII в., а поскольку в пору кризиса почти никакого строительства не велось, возведение ее следует отнести ко второй половине столетия.

В XIX в. имел свой намазгах и Гиждуван, но время его создания неизвестно, поскольку в 1929 г., когда В. А. Шишкин посетил Гиждуван, этого памятника уже не существовало¹¹.

Намазгах Кермине построен, как говорили местные жители изучавшей в 1940 г. этот памятник А. К. Писарчик, около 150 лет назад, т. е. в конце XVIII—начале XIX вв. Мечеть расположена

¹¹ В. А. Шишкин. Архитектурные памятники Бухары, стр. 39.

на северо-западной окраине города, у дороги, ведущей к городищу Куня-Курган на берегу Зарафшана. Это ориентированное михрабной стеной на запад прямоугольное здание (примерно 35×7 м), представляющее собой сквозную галерею из семи купольных помещений (рис. 21), открытых стрельчатыми арками на восток. В южной и северной стенах галереи проемы более узкие, а арки их овальные. Главный средний неф несколько больше боковых и выделен выдвинутым вперед порталом. В его западной стене устроена ниша михраба, выступающая снаружи, но выступ этот прямоугольный в плане, а не многоугольный, как в некоторых других праздничных мечетях Средней Азии (намазгах Карши, Касби, Самарканда, Исфары). Паруса купольных перекрытий здания относятся к типу ложно-сферических, редко встречающихся в среднеазиатской архитектуре¹².

В Рарзе, одном из крупных селений верхнего Зарафшана, в XIX в. имелся свой намазгах, привлекавший в дни праздников население значительной округи¹³.

Из других городов Бухарского ханства, имевших намазгах, можно назвать Гиссар¹⁴ и Чарджуу, о праздничной мечети которого известно, что она находилась в XIX в. в полукилометре к северо-западу от города, близ дороги, ведущей по направлению к переправе на правый берег Амударьи¹⁵.

Своя праздничная мечеть имелась и в Ташкенте, хотя В. Л. Воронина полагала, что здесь ее не было¹⁶. Во второй половине XVIII—начале XIX вв. место праздничной молитвы находилось в 450 м к юго-западу от медресе Кукельташ, построенном на месте древней стены шахристана. Намазгах располагался вне шахристана, но в пределах стен раннесредневекового внешнего рабада, возможно, и внутреннего, в пределах внешней городской стены XVIII—XIX вв. Ни время появления здесь мусалла, ни характер постройки неизвестны. Но память о ней сохранилась в дожившем до наших дней наименовании близлежащей махалля — Иски-намазгах (Старый намазгах).

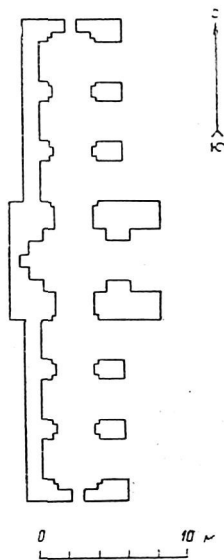


Рис. 21. Кермине. Намазгах рубежа XVIII—XIX вв. План.

¹² А. К. Писарчик. Памятники Кермине, стр. 30—31.

¹³ А. Ю. Якубовский. Итоги работ Согдийско-таджикской археологической экспедиции в 1946—1947 гг., Труды СТАЭ, т. I, МИА СССР, № 15, М.—Л., 1950, стр. 19.

¹⁴ Д. Н. Логофет. Бухарское ханство..., стр. 17.

¹⁵ М. Е. Массон. Средневековые торговые пути..., стр. 154.

¹⁶ В. Л. Воронина. Неизвестные памятники..., стр. 84.

В 1810 г. Ташкент был занят кокандскими войсками и за первые две трети XIX в. достиг определенного экономического процветания за счет все увеличивавшихся торговых связей с Россией. К середине XIX в. он насчитывал 60 тыс. жителей¹⁷. Рост населения, по-видимому, и явился причиной перенесения праздничной мечети поближе к городской стене на неиспользуемую для жилой застройки территорию кладбища Хазрет-Имам, расположенного в северной части города: Здание новой мечети было выстроено в 36 м к востоку от ныне разрушенного мавзолея Баба-Ходжа-Вали и в 40 м к северо-востоку от мавзолея Имам Каффаль-Шаши. Время постройки намазгаха местное население относит к поре правления кокандского хана Худайара, который с небольшими перерывами царствовал с 1845 по 1875 г., но верхняя дата возведения мечети — 1867 г., когда Ташкент был занят царскими войсками.

За исключением упоминания М. Е. Массона¹⁸, в научной литературе нет данных об этом памятнике. В 1946 г. здание намазгаха было обмерено архитектором К. Пчельниковым¹⁹, а в 1952 г. его обследовала архитектор Н. И. Френкель²⁰. Нами мечеть осматривалась в 1966 г.

Здание мечети сложено из квадратного жженого кирпича 25,5×25,5×5 см; 26×26×5 см; 26×26,5×4,5 см; 27×27×5 см; 28×28×5 см на глиняном растворе, швы затерты ганчем. Кибловая стена ориентирована на юго-запад. Общая длина постройки 53,9 м, ширина крыльев различна: северо-западного — 13,5 м, юго-восточного — 13,8 м. Главный зал с михрабной нишей в юго-западной стене открывается в боковые приделы. Каждое крыло состоит из восьми помещений, расположенных в два ряда, причем открывающаяся на северо-восток галерея находится на одной оси с главным залом и является сквозной, поскольку боковые приделы имеют проходы не только по главному фасаду, но и по боковым. Главный неф выделен выдвинутым порталом, заключающим по обе стороны от прохода два небольших помещения. Северо-западная и юго-восточная стены выдвинуты на одну линию с порталом. Деревянные колонны крытого айвана, поставленные на этой линии, делят его на отсеки, совпадающие с членением галерей (рис. 22).

Купол главного зала приподнят на барабане, опирающемся на четыре пересекающиеся арки. В барабане устроено два световых проема. Куполки боковых помещений основаны на арках и шитовидных парусах. Плоское перекрытие айвана представляет собой накат—«васса».

От декора мечети почти ничего не осталось. Плитки поливной майолики, которой был облицован портал, утрачены полностью.

¹⁷ М. Е. Массон. Прошлое Ташкента (археолого-топографический и историко-архитектурный очерк), «Известия АН УзССР», 1954, № 2, стр. 114.

¹⁸ Там же, стр. 131.

¹⁹ Чертежи хранятся в архиве ГУОПМК.

²⁰ Н. И. Френкель. Проект охранных зон памятников архитектуры г. Ташкента. Мавзолей Хазрат-Мухаммед-Абу-Бакр-Имам-Каффаль-Шаши и мечеть Намазга, Ташкент, 1952, Архив ГУОПМК, инв. № 1185, стр. 3—4.

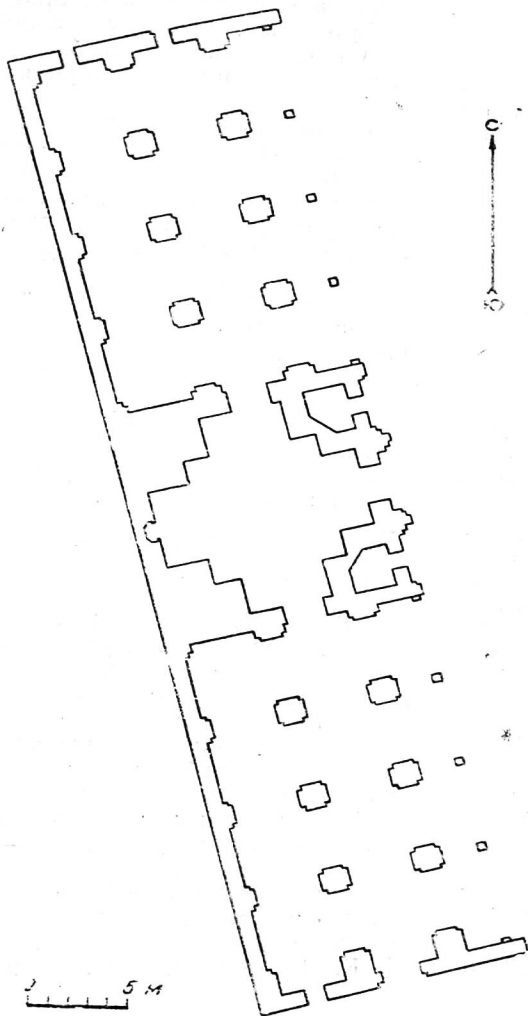


Рис. 22. Ташкент. Намазгах XIX в. План

На щипцовой стене портала сохранились остатки ганчевой штукатурки со следами разбивки на прямоугольные панно. Колонны и подбалки айвана резные, балки были покрыты и росписью, следы которой скрыты побелкой. Стены главного зала были оштукатурены ганчем. Перед намазгахом находилась обширная площадь с садом и небольшой хауз.

В планировочном отношении этот памятник — типичная праздничная мечеть. Отличительная его особенность — значительная развернутость плана по фронту (9 нефов) и отсутствие характерного для поздних среднеазиатских мусалла михрабного выступа на заднем фасаде. Интересен факт устройства деревянного колонного айвана, а не кирпичного, как основное здание мечети. Своеобразной чертой является также и наличие по обеим сторонам от главного входа двух небольших неправильного плана пятистенных помещений, устроенных, по-видимому, для того, чтобы не делать порталные пилоны слишком массивными.

После присоединения к России, несмотря на наличие специального намазгаха, ташкентцы устраивали праздничные моления и в соборной «царской» мечети на территории Шайхантаура, и в Занги-ата, где имела не только мечеть, но и большой сад.

Намазгах Маргилана сейчас уже не существует, на его месте выстроено педагогическое училище. В XIX в. он находился неподалеку от медресе Мад-Йара, рядом с кладбищем²¹. Это медресе, выстроенное в 1816 г. Мухаммад-Йар-баем (Мад-Йар-баем), называлось и Агалыклар, а чаще — Намазгах²². Близлежащий квартал также именовался Намазгах²³.

Андижанский намазгах XVIII—XIX вв. (в местном произношении Намозгякъ, иначе Хаит) не существовал уже во второй половине XIX в., план мечети в памяти старожилов, опрошенных А. К. Писарчик, не сохранился. Ей удалось лишь узнать, что это была постройка без фундамента со стенами из сырцового кирпича, деревянными стойками и деревянными же (арчовыми) обвязками. В основании стен был устроен небольшой цоколь из одного ряда булыжника и положенных на него двух рядов жженого кирпича. Двор обводился оградой с входными воротами в северо-восточной стене и занимал значительную площадь — около 30—40 танапов (5—6 га)²⁴.

Интересно, что намазгах располагался не просто в пределах старой городской стены, а почти в середине обведенной ею территории, территория же эта невелика — менее одного квадратного километра. Если права А. К. Писарчик, предполагавшая, что «эта

²¹ А. К. Писарчик. Некоторые данные..., стр. 150.

²² Сведения о медресе, находящихся в гор. Старом Маргелане, 1901, ЦГА УзССР, ф. 23, оп. 1, ед. хр. 967, л. 3—4; Список медресе г. Маргелана и мударисам в них находящихся, 1876, ЦГА УзССР, ф. 23, оп. 2, ед. хр. 8-г, л. 4.

²³ Список медресе..., л. 4.

²⁴ А. К. Писарчик. Некоторые данные..., стр. 164—168.

стена окружала старый андижанский курган, о котором говорит Бабур²⁵, то упоминаемый им намазгах за пределами стены и Хаит XVIII—XIX вв.— не одно и то же²⁶.

Следовательно, праздничная мечеть Андижана была перенесена внутрь города в ту пору, когда городское население было немногочисленным, а значительные территории в пределах стен пустовали, почему и появилась возможность отвести для намазгаха обширную площадь, т. е. вскоре после кризиса первой половины XVIII в.

С выходом же города из кризиса и постепенным ростом его населения обширная территория намазгаха не могла пустовать в течение долгого времени, и во второй половине XIX в. в пору правления Худайар-хана его сын Наср ад-Дин на месте праздничной мечети выстроил арсенал (кур-хана), пороховой завод (дарухана) и помещения для солдат (аскар-хана). Позднее на этой же территории были возведены соборная мечеть и большое медресе Махмуд-Али Байбача, так и называвшееся Катта мадраса. Специального же намазгаха во второй половине XIX—начале XX вв. в Андижане не было, и праздничные моления проводились сначала в большой мечети, называвшейся Чунтак-мачит, а затем в мечети при медресе Халбека Кушбеги и в северной части города, к северу от мазара Баба-Таваккаль на специальной площадке, на которой некогда располагалась соборная мечеть²⁷.

В Канибадаме во второй половине XVIII—XIX вв. намазгах тоже находился почти в центре города, на площади Майдан-и Машхад, у восточного подножья цитадели. Соседнее медресе также именовалось Намазгах. Оба памятника были выстроены в конце XVIII столетия.

В Ходженте (ныне Ленинабад) в тот же период намазгах находился почти в середине города, в 150—200 м к востоку от крепости. Мечеть была возведена в 50-х годах XVIII в. правителем Ходжента и Ура-Тюбе Фазилбеком²⁸. Наименование Намазгах носило и близлежащее медресе²⁹, и прилегающий квартал³⁰. Место праздничной молитвы занимало довольно значительную площадь, на которую после восстания 1872 г. перенесли базар, ранее располагавшийся непосредственно у стен цитадели³¹. Шурф, заложенный в пределах квартала Намазгах, показал, что эта часть города

²⁵ Там же, стр. 162.

²⁶ Там же, стр. 164.

²⁷ Там же, стр. 164—167.

²⁸ А. Шишов. Таджики. Этнографическое и антропологическое исследование, «Средняя Азия», 1910, кн. XI, Ташкент, стр. 68.

²⁹ Там же, стр. 67.

³⁰ А. Е. Маджи. К истории феодального Ходжента, «Материалы по истории таджиков и Таджикистана», сб. I, Сталинабад, 1945, стр. 143.

³¹ Н. Негматов. Ходжент во второй половине XIX и начале XX вв. (Вопросы реконструкции города, количество и этнический состав населения), «Известия отделения общественных наук АН ТаджССР», 1967, № 1 (47), стр. 47.

заселялась с поры развитого феодализма; здесь же отмечены мощные позднесредневековые слои³².

Нельзя ли эти факты (расположение намазгахов Қанибадама и Ходжента в центре города), так же, как и в случае с Андижаном, связать с последствиями кризиса XVIII в.?

После утверждения в Средней Азии ислама намазгахи стали устраивать вне города или в пригородах, а исключения, скорее всего, пережиток эпохи арабского завоевания. Такое расположение мест праздничной молитвы вполне объяснимо: земля в феодальном городе ценилась очень высоко, а для мусалла требовалась весьма значительная территория. Конечно, в пору благополучия отводить для праздничных богослужений место в центре города было бы непозволительной роскошью. Это справедливо не только для Средней Азии, но и вообще для стран ислама³³. И вполне естественно предположить, что намазгах посреди города мог появиться лишь в период большого упадка и запустения, и связать это с послекризисной разрухой, тем более, что мусалла Қанибадама и Ходжента возведены как раз во второй половине XVIII в.

Подобное расположение места праздничной молитвы можно было бы счесть пережитком эпохи внедрения ислама, тем более, что в Фергане новая религия окончательно утвердилась в IX в. Но слишком большой разрыв во времени (IX—XVIII вв.) заставляет считать такое предположение маловероятным.

Неясно, где находился в XIX в. намазгах Ура-Тюбе. Известно только, что крупное соседнее медресе, выстроенное при хакиме Аталык-беке в первой четверти XIX в., именовалось Намазгах³⁴.

В Джизаке в XIX в. название Намазгах носила крупная мечеть в центре города³⁵. Не исключено, что и здесь такое расположение намазгаха связано с последствиями кризиса XVIII в.

Кишлак Иттифак находится в 7 км к северо-западу от Заамина. Прежнее название кишлака — Уяс-Солыи связано с наименованием двух узбекских племен, населявших его. Мечеть кишлака была изучена нами в 1965 г. совместно с А. Абдукадыровым.

Расположена она примерно в 1 км к северо-западу от кишлака и в 120 м к востоку от кладбища Кабил-мазар. Самые ранние каменные надгробия кладбища относятся к 80-м годам XIX в.

³² Н. Н. Негматов. Из истории позднесредневекового Ходжента, «Материалы второго совещания археологов и этнографов Средней Азии», М.—Л., 1959, стр. 63.

³³ Единственное известное нам исключение за пределами Средней Азии — ранняя мусалла Халеба, располагающаяся у подножья цитадели (J. Sauvaget. Алер, р. 76). Интересно, что Ж. Соваже считал такое расположение не имеющим аналогии, в чем он, конечно, неправ, как показывает пример Средней Азии.

³⁴ А. Мухтаров. Очерки истории Ура-Тюбинского владения в XIX в., Душанбе, 1964, стр. 97.

³⁵ Иллюстрированный путеводитель по Средне-Азиатской железной дороге, Асхабад, 1912, стр. 113.

Могилами целиком занято и безымянное тепе с подъемной неглазурованной раннесредневековой керамикой.

Намазгах был возведен в 1902 г. баем Ходжа-бек Хаджи после возвращения его из хаджа. В строительстве принимало участие местное население, а мастеров пригласили из Ура-Тюбе. Ныне от намазгаха сохранилась глинобитная западная стена длиной 17,7 м с паховым же квадратным (7×7 м) михрабным помещением (рис. 23), плоское перекрытие которого с некогда расписным потолком прежде будто бы не опиралось на четыре деревянных столба, как сейчас. Помещение с трех сторон было окружено открытым айваном на ружено открытым айваном на деревянных резных колоннах и имело четыре прохода: два в восточной стене (южный ныне заложен) и по одному в северной и южной стенах (проходы тоже заложены). В западной стене помещения — три ниши, средняя из которых более глубокая и выступает наружу. В северо-западном углу находится минарет. В каждом крыле кибловой стены имеется по одной неглубокой нише: сюда обращались при молитве те, кто находился в айване или во дворе. Теперешний двор, обведенный паховой стеной, очень невелик (18×13 м), северное окончание кибловой стены выходит за его пределы. Прежде двор был значительно больше (примерно 60×40 м) и включал небольшой хауз (15×15 м), сад и прямоугольную в плане (5×5,5 м) мизану, с которой сзывали на молитву. На праздничное богослужение сюда сходились жители пяти—шести окрестных кишлаков.

В планировочно-композиционном отношении намазгах Иттифака отличается от известных нам среднеазиатских мусалла и ближе к некоторым квартальным мечетям, так как за несколько десятилетий русского владычества некоторые традиции строительства праздничных мечетей были уже утрачены.

В Ургутабаде, небольшом кишлаке примерно в 17 км к северу от Заamina, тоже был свой намазгах. Выстроенный из пахсы в начале XX в., он сейчас уже представляет собой оплывшие руины площадью примерно 10×10 м. Мечеть стоит к западу от

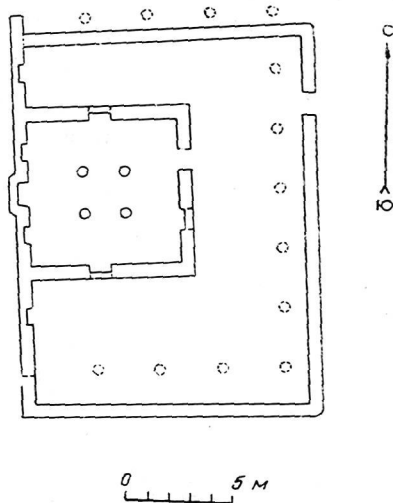


Рис. 23. Иттифак. Намазгах 1902 г.
План

кишлака в юго-восточной части кладбища и имеет общую с ним невысокую глинобитную ограду со рвом. На праздничные моления сюда собирались верующие будто бы за 10—20 км.

В самом Заамине на памяти стариков специального намазгаха не было, а праздничные богослужения проводились в двух мечетях, посещавшихся в пятницу. Одна мечеть, построенная Ходжа Матбаем до русского завоевания и разрушенная в 1942 г., находилась в пределах кургана, другая располагается в 1 км к югу от него. Это — расписная айванная мечеть, возведенная в 1293/1876 г. Строителем ее местные старожилы называют Ак-ишана, а мастера были приглашены из Ура-Тюбе.

Таким образом, во второй половине XVIII — начале XX вв. среднеазиатские мусалла располагались, как правило, за пределами городских стен, устройство же некоторых идгахов в центре города (например, в Андижане, Канибадаме, Ходженте) связано, по-видимому, с последствиями кризиса.

Хорошо прослеживается связь намазгахов с ведущими к ним воротами, а также с кладбищами. Почти обязательная принадлежность среднеазиатского намазгаха этой поры — обширный сад с одним или даже несколькими хаузами.

В области архитектуры праздничных мечетей особого движения не заметно: сохраняется выработанный в предыдущие эпохи второй, объемный тип мусалла. Впрочем, есть и некоторые новшества, например, многоколонные намазгахи Гузара и Шахрисабза более напоминают летние мечети.

Замечается, в особенности на территории Туркестанского генерал-губернаторства, явный упадок традиции проводить праздничные моления в намазгахах. Богослужения иногда проходили в обычных мечетях, даже если и имелась специальная праздничная. Подобный же процесс происходил и в архитектуре: мечети Итифака и Ургутабада в планировочном отношении не имеют ничего общего с прочими намазгахами Средней Азии.

ЗАКЛЮЧЕНИЕ

Исследование среднеазиатских намазгахов дает нам основание сделать некоторые выводы об их архитектуре и месте в городском организме.

Схема развития архитектурного типа мусалла (рис. 24) представляется следующим образом.

Первые среднеазиатские мусалла — это просто обширные молитвенные площади, обведенные оградой и снабженные молитвенной нишей в михрабной стене. Минбар едва ли был обязательной их принадлежностью, деревянную кафедру могли приносить в день богослужения. Развитие древнейшего типа мусалла, который условно может быть назван полуобъемным, шло за счет все более усиливающегося акцента на михрабной стене. Она могла выделяться размерами, материалом, декором (например бухарский намазгах XII в.) либо композиционными приемами, как, например, введение боковых башен в мусалла Мерва XII в. Этот тип мусалла продолжал разрабатываться и в XI—XII вв., однако в это же время появился второй, объемный тип праздничных мечетей, представляющих собой многокамерное открытое во двор здание (намазгах Дахистана, мечеть Талхатан-баба). Оба типа генетически связаны между собой и трехчленная дворовая композиция характерна для них обоих. Но если в первом случае, видимо, получал гипертрофированное выражение михраб, то во втором среднее ядро выделялось более высоким куполом или сводом.

Появление нового типа мусалла, на наш взгляд, было вызвано к жизни социальным заказом феодальной верхушки, ибо небольшие по объему помещения праздничных мечетей, призванные защищать верующих от зноя или непогоды, могли вместить лишь ничтожное количество избранных, конечно же, представителей правящих классов феодального общества. Возникновению объемного типа мусалла не помешали религиозные предписания, запрещавшие возводить в местах праздничных богослужений специальные здания. Это аналогично появлению в IX—X вв. над могилами светских правителей мавзолеев, недопустимых по первоначальным мусульманским воззрениям. Естественно, что сложению нового

типа намазгаха должен был предшествовать долгий путь развития, так что появление первых объемных сооружений в местах праздничной молитвы следует отнести ко времени возникновения мавзолеев, и эти два явления можно считать синхронными.

За неимением конкретных данных проследить процесс выработки нового типа мусалла невозможно, но допустимо предположить, что промежуточным звеном в этом процессе было устрой-

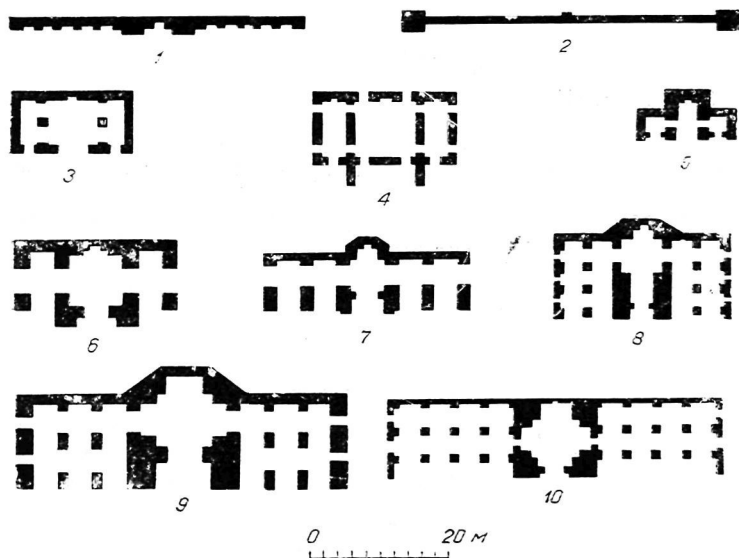


Рис. 24. Развитие планировочной схемы среднеазиатских намазгахов (XI—XIX вв.):

1—Бухара, XII в.; 2—Мерв, XII в.; 3—Талхатан-баба, рубеж XI—XII вв.; 4—Дахистан, XI—XII вв.; 5—Ниса, XIII—XIV вв.; 6—Бухара, XVI в.; 7—Касби, XVI—XVII вв.; 8—Исфара, XVI в.; 9—Самарканд, XVII в.; 10—Ташкент, XIX в.

ство у михраба максуры для правителя, вначале, по-видимому, временной, а затем уже и более основательной.

Все среднеазиатские мусалла, созданные после монгольского завоевания и вплоть до начала XX в., относятся ко второму типу, причем с XVI в. закрытые до того с боковых фасадов здания праздничных мечетей превратились в сквозные галереи, благодаря чему еще более усилилась взаимосвязь постройки с наружным пространством. Боковые крылья заметно разрослись, а количество помещений увеличилось как по фронту (девятичастное члене-

ние фасада в ташкентском намазгахе XIX в.), так и в глубину (три ряда помещений в намазгахе Исфары XVI в.). К своеобразной разновидности второго типа мусалла можно отнести поздние намазгахи Шахрисабза (XIX в.), Гузара (рубеж XIX—XX вв.) и, возможно, Китаба (XIX в.). Это многоколонные мечети с плоским перекрытием, для которых, как и для всех мусалла второго типа, характерны трехленность композиции и пространственная взаимосвязь постройки и двора. Праздничные мечети такого рода, возможно, строились до XIX в., но не сохранились до нашего времени.

Тот же вывод о двух основных типах мусалла можно сделать и вообще для всех мусульманских стран, хотя за пределами Советской Средней Азии праздничные мечети изучены значительно хуже.

Западноевропейские ученые, изучавшие архитектуру стран ислама, ссылаются обычно на то, что в культовом строительстве мусалла были чрезвычайно редки. Причину этого Э. Диц, например, видел в постепенном ослаблении традиции проводить праздничные моления на мусалла¹. Ж. Марсе считал, что оставление мусалла Халеба связано с торжеством ханифитской школы фикха, которая позволяла проведение праздничных молений в мечети². А. Годар полагал, что, раз мусалла использовались очень редко, то в местах праздничной молитвы основательных сооружений и не строили, и дошли до нас лишь весьма немногочисленные более значительные постройки³. Между тем, пример Средней Азии показывает, что, несмотря на некоторое ослабление традиции, множество мусалла было выстроено даже в XIX в., к тому же после тяжелого экономического и политического кризиса. Явное преобладание ханифитского мазхаба над всеми остальными школами фикха, характерное для Средней Азии на протяжении всего средневековья, не мешало строить и использовать праздничные мечети, отнюдь не забрасывая их. А. Годар прав в том отношении, что в местах праздничных молений зачастую возводили малозначительные постройки, но это не значит, что все они до нас не дошли. На наш взгляд, они скорее всего просто не попали в поле зрения западноевропейских искусствоведов, не всегда уделяющих должное внимание памятникам, малоэффективным с точки зрения архитектуры.

В Индии большая часть известных идгахов относится к первому типу. Это — праздничные мечети Бадауна (начало XIII в.)⁴, Репари (начало XIV в.)⁵, Фирузабада (XIV в.)⁶ и Дакки (XVII в.)⁷.

¹ E. Diez. *Musalla*, S. 172.

² J. Sauvaget. *Alep*, p. 184.

³ A. Godard. *Khorasan*, p. 126—127.

⁴ A. Cunningham. *Tours...*, p. 34.

⁵ A. C. L. Carlleyle. *Agra*, p. 217—220.

⁶ I. Burton-Page. *Dihli*, p. 258.

⁷ K. E. M. Wheeler. *Five Thousand Years...*, p. 122.

Второй тип представлен идгахом Агры (XVII в.), который является собой сквозную галерею из семи помещений. Среднее, наиболее крупное из них, на переднем фасаде выделено порталом, на заднем — прямоугольным в плане выступом⁸. Почти все указанные идгахи имели обширные дворы.

Для Афганистана и Ирана мусалла первого типа пока неизвестны, но они, безусловно, были. Ко второму типу относятся намазгахи Мешхеда (XVII в.)⁹ и, возможно, Исфахана, хотя точный его план не выяснен¹⁰. Так называемая мусалла в Йезде на самом деле не праздничная мечеть, а медресе¹¹. Не были праздничными мечетями мусалла Турука и мечеть в ансамбле Мусалла в Херате. Публикация позднего идгаха Кабула нам неизвестна¹², но судя по изданной фотографии¹³, запечатлевшей лишь часть этого весьма интересного сооружения, по фасаду оно делится на 35 нефов при глубине едва ли более чем в два помещения; здание таким образом, необычно вытянутое, но и в его основу положена трехчленная композиция с выделением главного михрабного помещения за счет высокого купола и выдвинутого портала.

В арабских странах количество известных мусалла, к сожалению, невелико. Ранняя мусалла Алеппо относится к мечетям первого типа¹⁴. На месте мединской мусалла Мухаммада, запретившего, по преданию, возводить на ней постройки, уже в XIII в. находилась праздничная мечеть, потребовавшая в середине XIV столетия реставрации¹⁵. В середине XIX в. Р. Бертон этой древней постройкой не застал и видел новую мечеть, сложенную из камня и увенчанную одним большим и четырьмя малыми куполами¹⁶. По опубликованному им рисунку, изображающему часть мечети¹⁷, составить представление о плане или композиции ее невозможно, ясно лишь, что это многокамерное сооружение. Р. Бертоном приведена и панорама Медины, весьма приблизительная, на которой изображена и мусалла: на противоположной от входа стороне обширного огороженного двора располагается открытое во двор пятикупольное здание, причем среднее помещение выделено высоким куполом¹⁸.

⁸ A. C. L. Carlleyle. Agra, p. 156—157.

⁹ A. Godard. Khorasan, p. 125.

¹⁰ E. Diez. Musalla, S. 173.

¹¹ A. Godard. Les monuments du feu, AI, t. III, fasc. I, Paris, 1938, p. 73—79; A. Godard. Le Musalla de Yazd, AI, t. III, fasc. II, Paris, 1938, p. 326—327.

¹² Единственное упоминание этого памятника встретилось нам в работе Э. Днца (E. Diez. Die buddhistischen und islamschen Baudenkmäler Afgani-stans, In: O. Niedermayer. Afganistan, Leipzig, 1924, S. 63).

¹³ Там же, рис. 20.

¹⁴ J. Sauvaget. Alep, p. 76.

¹⁵ F. Wüstenfeld. Geschichte..., S. 129.

¹⁶ R. F. Burton. Personal Narrative..., p. 396.

¹⁷ Там же, между стр. 396—397.

¹⁸ Там же, между стр. 390—391.

В Северной Африке мусалла Кайруана являла собой просто открытую площадь с оградой¹⁹, Мансурь — тоже молитвенную площадь, обведенную прямоугольником стен, каждая из которых, кроме михрабной, юго-восточной, имела по двое парадно оформленных ворот²⁰ (оба памятника относятся к поре развитого средневековья, точная датировка не приводится). На примере мусалла Мансурь мы видим, что строители североафриканских мусалла уделяли внимание отнюдь не только основной михрабной стене. Видимо, еще дальше пошло оформление стен, окружавших место праздничной молитвы Туниса: по свидетельству средневекового историка, мусалла имела башни и зубцы и была «совсем как маленький город»²¹.

Другие мусалла за пределами Средней Азии нам неизвестны, хотя не исключено, что какие-то из них упущены²². Все же имеющиеся материалы позволяют придти к заключению, что не только в Средней Азии, но и в других мусульманских странах существовали два типа мусалла — полуобъемный и объемный. Следовательно, неправ был Э. Диц, полагавший, будто мусалла «представляет интересный пример культуры постройки, слишком мало значимой и распространенной, чтобы внушить создание специального архитектурного типа»²³. Напротив, мусалла, как показывает пример Средней Азии, были постройками весьма значимыми и достаточно распространенными, поэтому на протяжении веков поиски композиционно-планировочных решений шли в различных направлениях, что привело в конечном счете к созданию на основе первого типа более совершенного второго.

Поражает сходство композиционно-планировочных принципов, положенных в основу объемных мусалла стран ислама. Повсюду это — многокамерные здания с объемом выделенным михрабным ядром, которые большими проходами связаны с пространством двора, обведенного четырехугольником стен. Поскольку строились они в самых разных уголках мусульманского мира (Средняя Азия, Индия, Афганистан, Иран, Аравийский полуостров), невозможно предположить, чтобы эта композиционно-планировочная идея, раз зародившись, затем кочевала из страны в страну (хотя обмен идеями между соседними областями вполне возможен). Если первый тип мусалла был принесен арабами во все завоеванные ими страны, то ни в X—XI вв., когда зарождался второй тип, ни позднее подобного носителя не было. По-видимому, в разработке объ-

¹⁹ G. Margais. Manuel d'art musulman, t. II, Paris, 1927, p. 489.

²⁰ Там же, стр. 489.

²¹ Там же, стр. 526.

²² Правда, сравнительно недавно вышедшая работа Л. Гольвена (L. Gollé, *La Mosquée. Bibliothèque de l'Institut d'Etudes Supérieures Islamiques d'Alger*, XV, Alger, 1960) в части, касающейся мусалла (стр. 21—22), не содержит ничего нового по сравнению со статьей Э. Дица (E. Diez. *Musalla*). Впрочем, и Диц рассмотрел не все опубликованные к тому времени мусалла.

²³ E. Diez. *Musalla*, S. 173. Эту же точку зрения разделял и А. Годар (A. Godard. *Khorasan*, p. 125—127).

емного типа мусалла зодчие разных стран, хотя и различными путями, пришли к сходному, наиболее рациональному решению.

Весьма существенные различия между мусалла разных стран намечаются на ином уровне: в деталях композиции и планировки, но прежде всего — в конструкциях, материале, декоре.

Изучение среднеазиатских мусалла в историко-топографическом плане позволяет придти к заключению, что в истории намазгахов отражаются судьбы не только отдельных городов, но даже области или страны.

Первые мусалла в Средней Азии устраивались арабами за пределами населенных пунктов, как того требовала традиция. Однако такое расположение мусалла предоставляло местному населению, ненавидевшему завоевателей, прекрасную возможность напасть на арабов во время праздничного богослужения, и это вынудило арабов, в нарушение традиции, проводить праздничные моления в стенах города или в непосредственной близости от них.

С укреплением власти арабов, значительным увеличением числа мусульман за счет местного населения и ростом городов появляется не только возможность, но и потребность в перенесении мусалла за пределы населенных пунктов. Процесс этот был длительным и происходил на протяжении IX—X вв., а мусалла Балха оставалась внутри шахрстана даже в XI в.

В XI—начале XIII вв. все известные среднеазиатские намазгахи (кроме балхского) находились вне шахрстанов, однако единообразия в их расположении нет. Так, бухарский намазгах устроен в XII в. на месте старого заповедника — курука; дахистанский располагался в незастроенной части пригорода, а нисинский — на непригодной для земледелия территории в предгорьях Копет-дага. Западная же часть рабада Мерва, где находилась мусалла, обживалась очень интенсивно, печи керамистов подступали к стенам мечети почти вплотную. Намазгах был не единственной, хотя и самой крупной постройкой этой части пригорода. В это же время (XI—XII вв.) мастера стекольного дела устраивали свои мастерские близ самаркандского идгаха, который первоначально, как и мервский, был устроен на свободной территории.

Эти факты свидетельствуют о чрезвычайно интенсивном росте городов в XI—XII вв.

В XIII—XVII вв. мусалла располагались в основном вне населенных пунктов, но последствия кризиса XVIII в., сопровождавшегося запустением многих городов, привели к тому, что в некоторых случаях появилась возможность устройства намазгахов в пределах городских стен и даже у подножья крепостей.

В те периоды, когда мусалла располагались вне города или шахрстана, как правило, прослеживается взаимосвязь между местом праздничной молитвы и ведущими к нему воротами, причем, если идгах Бухары в XII в. был возведен близ уже существовавших ворот Ибрахима, то ворота в стене рабада домонгольской Нисы устроили, вероятно, специально для находившегося неподалеку

намазгаха. В таких случаях ворота нередко получали наименование Намазгах, Идгах или Мусалла. Таковы ворота Намазгах в Самарканде²⁴ (также Идгах)²⁵, Бухаре²⁶, Китабе, Идгах — в Мешхеде²⁷ и Дели²⁸, Мусалла — в Нармасире и Дамаске²⁹. Вообще в топонимике феодальных городов Средней Азии и Ирана довольно часто встречается наименование мест праздничной молитвы, например, в Херате — мост Идгах³⁰, ансамбль и сад Мусалла³¹, в Мешхеде — сад Мусалла³², в Йезде — квартал, мечеть и медресе с тем же названием, в Кеше — местность Мусалла, а в Балхе — местность Намазгах, в Маргилане и Ходженте — квартал и медресе Намазгах, в Ташкенте — квартал Иски-Намазгах, в Самарканде — два квартала Намазгах³³ и т. д. Все эти данные свидетельствуют о той большой роли, какую играли места праздничных богослужений в жизни феодального города, и о том важном месте, которое они занимали в его организме.

Помимо взаимозависимости расположения городских ворот и мусалла, отчетливо с X в. прослеживается связь намазгахов с кладбищами. С одной стороны, это объясняется тем, что и кладбища часто располагались не просто за стенами города, а вблизи ворот, с другой — связью мусалла с некоторыми погребальными обрядами, в-третьих, места праздничных молений устраивались рядом с погребениями почитаемых лиц.

Почти все рассмотренные среднеазиатские намазгахи имели обширные, обведенные оградами, дворы. Бесспорным, на первый взгляд, представляется положение, что чем больше и многочисленнее был город, тем просторнее был и двор его мусалла. Однако здесь нельзя не учитывать плотности населения городской округи и того факта, что размеры двора соответствовали потребностям только в период устройства намазгаха. Площадь двора зависела и от местоположения намазгаха. В пределах города или пригородной застройки она не могла быть слишком значительной. Наконец, размеры двора зависели и от величины расплававшегося на его территории сада, если он был. Не учитывая этого, можно впасть в грубую ошибку: например, площадь намазгаха маленького Китаба XIX в. составляла около 50 га за счет огромного сада, идгах же Вазира XV—XVI вв., едва ли меньше-

²⁴ Рашид-ад-дин. Сборник летописей. т. I, кн. 2. стр. 207.

²⁵ О. Д. Чехович. Оборона Самарканда в 1454 году, «Известия АН УзССР», СОН, 1960, № 4, стр. 39—40.

²⁶ Абдурахман-и Тали. История Абулфейз-хана, пер. с таджикского, предисловие, примечания и указатель А. А. Семенова, Ташкент, 1959, стр. 67.

²⁷ С. Е. Yate. Khurasan and Sistan, Edinburgh—London, 1900, p. 328.

²⁸ Гийасаддин Али. Дневник похода..., стр. 127.

²⁹ Ibn Sa'sa. A Chronicle..., p. 128.

³⁰ А. М. Беленицкий. Историческая топография..., стр. 132.

³¹ Исфизари, стр. 185.

³² С. Е. Yate. Khurasan, p. 41.

³³ М. М. Абрамов. Из истории Самарканда конца XVIII — начала XIX века, ОНУ, 1970, № 9, стр. 98.

го, чем *Китаб*, занимал территорию всего лишь в 0,36 га, а площадь намазгаха многолюднейшего тимуридского Самарканда достигала 13,6 га.

Большинство поздних намазгахов имело сады и хаузы. Вода для ритуальных омовений и для иных праздничных нужд требовалась всегда, так что хаузы появились в местах праздничной молитвы задолго до XVIII—XIX вв. Сады же защищали от зноя. Чтобы деревья не закрывали от молящихся михраб, их снизу подстригали³⁴.

Праздничные мечети отнюдь не были привилегией одних только городов, они строились и при селениях, собирая в дни праздников население обширной округи, поскольку возводились далеко не во всех даже значительных пунктах. Почему? Ведь постройка глинобитного небольшого намазгаха, а тем более устройство молитвенной площади с михрабом, не требовали крупных затрат или тяжелых трудов.

Одной из причин было то, что для чтения праздничной проповеди требовался хатиб, а далеко не во всяком населенном пункте он был. Во-вторых, в XIX в. и, видимо, намного раньше в селениях с намазгахами устраивались праздничные базары, на которых торговали самыми разнообразными товарами. Организация праздничного базара в каждом селении немыслима, и эта причина была одной из основных, объясняющих отсутствие намазгахов даже в некоторых больших кишлаках. Наряду с базарами близ намазгахов в праздничные дни устраивались бои баранов и верблюдов, выступления канатоходцев, скачки, борьба и т. д. Подобные зрелища тоже привлекали народ в населенные пункты с праздничными мечетями. Наконец, в отличие от повседневных (для пятикратного намаза) мечетей, имевшихся в любом селении, намазгахи использовались не более двух-трех раз в год, и вполне естественно, что в небольших кишлаках их не строили.

Все же только всеми перечисленными причинами, а не одной последней, можно объяснить относительную редкость намазгахов и отсутствие их во многих селениях, жителям которых было под силу сооружение хотя бы скромных идгахов. Быть может, имелись и иные причины, например, богословского порядка.

Если пятничных мечетей в крупных городах могло быть несколько, то намазгах даже в самых больших городах Средней Азии имелся только один. Правда мечеть в комплексе Султан Мир Хайдар в Касби названа Р. Р. Абдурасулевым и Л. И. Ремпелем, а также Л. Ю. Маньковской вторым намазгахом Касби³⁵, но на самом деле то была летняя мечеть.

³⁴ Г. А. Пугаченкова. Садово-парковое искусство Средней Азии в эпоху Тимура и Тимуридов, Труды САГУ, новая серия, вып. XXIII, Ташкент, 1951, стр. 146.

³⁵ Р. Р. Абдурасулев, Л. И. Ремпель. Неизвестные памятники..., стр. 19; Л. Ю. Маньковская. Неизвестные памятники XVI—XIX вв..., стр. 32.

Эта ошибка объясняется, видимо, тем, что летняя мечеть некрополя в Касби по типу очень близка к намазгахам XVI—XIX вв. В планировочном отношении со среднеазиатскими мусалла этого времени сходны некоторые мечети, которые праздничными не были, например, мечеть в местности Астана-ата в Зерабулакских горах³⁶, мечеть в медресе Тилля-кари, мечеть в Занги-ата под Ташкентом и др. Очень интересна мечеть в к. Берляш³⁷ в окрестностях г. Шаартуза (ТаджССР), напоминающая мечеть в Астана-ата, отчасти Талхатан-баба и др. Однако пока не уточнена датировка и местоположение мечети по отношению к современному ей населенному пункту, вопрос о ее назначении остается открытым. То же самое можно сказать о мечети в Бешкенте (Таджикистан), которая представляет собой сквозную галерею из семи расположенных в один ряд купольных помещений, причем среднее из них композиционно никак не выделено. Если это действительно намазгах, то чрезвычайно своеобразный: все помещения равнозначны и, следовательно, здесь нет присущего всем остальным праздничным мечетям трехчастного деления.

Указание Педерсена на наличие в Мерве двух мусалла основано, как говорилось выше, на недоразумении. Тот же автор для средневекового Каира называет со слов Макризи невероятное количество мусалла — восемь³⁸, но поскольку эти мечети упомянуты как расположенные на кладбищах, надо полагать, Макризи имел в виду специальные мечети для отпевания покойников, которые тоже именовались мусалла. Вообще же для города не требовалось больше одной праздничной мечети, тем более, что богослужения в ней проводились всего лишь два раза в год и очень редко — чаще.

Единственное известное нам исключение — это Дели XIII—XIV вв. В это время он был огромным городом с многочисленным населением и состоял из четырех частей: Старого Дели, Джанпаннаха, Сири и Фирузабада. Фирузабад феодальными историками часто рассматривался как отдельный город, поскольку он располагался в нескольких километрах от собственно Дели и представлял собой самостоятельный городской организм со своей фортификацией и идгахом. Три прочих части города, хотя и имели каждая свои стены и сложились не в одно время, примыкали друг к другу и сообщались между собой воротами³⁹. Тем не менее один

³⁶ Г. А. Пугаченкова. Неизвестные архитектурные памятники горных районов Узбекистана, «Искусство зодчих Узбекистана», вып. III, Ташкент, 1965, стр. 70—75.

³⁷ С. Г. Хмельницкий. Новооткрытый памятник таджикского зодчества, Труды Таджикского политехнического института, вып. 5, Душанбе, 1970, стр. 81—98. Приношу С. Г. Хмельницкому искреннюю благодарность за сведения о мечетях в к. Берляш и Бешкенте.

³⁸ J. Pedersen. Entstehung..., S. 383.

³⁹ К. З. Ашрафян. Делийский султанат, стр. 163; S. H. Vagani. History of Delhi..., p. 307, sq.

идгах располагался к востоку от восточной части города — Старого Дели⁴⁰, другой же — к северу от средней части, Джаханпанаха, возле водоема Хауз-и Хасс⁴¹. Объяснение наличию двух праздничных мечетей в одном городе следует, по-видимому, искать в том, что каждая из двух новых частей Дели была основана как ставка султана: Сири — Ала ад-Дином Хилджи, Джаханпанах — Мухаммадом Туглуком. Последний, вероятно, позаботился и о создании для своей части города специального места праздничной молитвы.

В заключение хотелось бы выразить надежду, что настоящее исследование окажется небесполезным для тех, кто станет им пользоваться, ибо тема весьма интересная и новая. Конечно, не на все вопросы удалось дать исчерпывающие ответы и не все выводы абсолютно бесспорны. Это — только начало работы по изучению среднеазиатских мусалла, первая попытка обобщить материалы, накопленные наукой, пересмотреть некоторые устоявшиеся взгляды.

⁴⁰ I. Burton-Page. Delhi, p. 258.

⁴¹ Этот идгах не указан на планах Бертона-Пейджа в новом издании «Энциклопедии ислама», однако еще в 70-х годах XIX в. его руины были видны (см.: I. D. Beglar. Delhi, ASI, vol. IV, Calcutta, 1874, p. 65).

СОКРАЩЕНИЯ

- ГУОПМК — Главное управление по охране памятников материальной культуры при Министерстве культуры УзССР
- ЗВОРАО — «Записки Восточного отделения русского археологического общества», СПб.
- ЗИРГО — «Записки Императорского русского географического общества», СПб.
- ИРКИСВА — «Известия Русского комитета для изучения Средней и Восточной Азии в историческом, археологическом, лингвистическом и этнографическом отношении», СПб.
- КАТЭ — Кешская археолого-топографическая экспедиция
- МИА — «Материалы и исследования по археологии СССР», М.—Л.
- МИТТ — «Материалы по истории туркмен и Туркмении», М.—Л.
- МХЭ — «Материалы Хорезмской археолого-этнографической экспедиции», М.
- ОАК — «Отчеты Археологической комиссии», СПб.
- ОНУ — «Общественные науки в Узбекистане», Ташкент
- САГУ — Среднеазиатский государственный университет, Ташкент
- СКСО — «Справочная книжка Самаркандской области», Самарканд
- СОН — Серия общественных наук
- СОНАТ — «Социалистическая наука и техника», М.
- СТАЭ — Согдийско-таджикская археологическая экспедиция
- ТВ — «Туркестанские ведомости», Ташкент
- ТЧРДМ — «Труды членов Российской духовной миссии в Пекине», СПб.
- ЭВ — «Эпиграфика Востока», М.—Л.
- ЮТАКЭ — Южнотуркменистанская археологическая комплексная экспедиция
- AI — Athar-e Iran. Annales du Service Archéologique de l'Iran, Paris
- ASI — Archaeological Survey of India, Calcutta
- EI — Enzyklopaedie des Islam, Leiden — Leipzig
- EI, new ed. — The Encyclopaedia of Islam, new edition, Leiden—London
- SPA — A Survey of Persian Art, London—New-York

ОГЛАВЛЕНИЕ

Введение	3
Мусалла VIII—X вв.	8
Намазгахи XI—начала XIII вв.	16
Идгахи XIII—XV вв.	34
Мусалла XVI—XVII вв.	40
Намазгахи XVIII.—начала XX вв.	58
Заключение	73
Сокращения	83

Борис Дмитриевич Кочнев

СРЕДНЕВЕКОВЫЕ ЗАГОРОДНЫЕ КУЛЬТОВЫЕ СООРУЖЕНИЯ СРЕДНЕЙ АЗИИ

*Утверждено к печати Ученым советом Института археологии,
Отделением истории, языкознания и литературоведения АН УзССР*

Редактор *В. Г. Кан*
Художественный редактор *Р. И. Кривошей*
Технический редактор *Ф. К. Туқайдова*
Корректор *М. М. Саидова*

Р05279. Слано в набор 27/II-76 г. Подписано к печати 31/III-76 г. Формат 60×90¹/₁₆. Бум. тип. № 1. Бум. л. 2,62. Печ. л. 5,25. Уч.-изд. л. 5,1. Изд. № 1796. Тираж 1200. Цена 51 к. Заказ 66.

Типография Издательства «Фан» УзССР, Ташкент, проспект М. Горького, 79.
Адрес издательства: Ташкент, ул. Гоголя, 70.

Цена 51 к.