

**МИНИСТЕРСТВО ВЫСШЕГО И СРЕДНЕГО
СПЕЦИАЛЬНОГО ОБРАЗОВАНИЯ УЗБЕКСКОЙ ССР**

**Ташкентский ордена Трудового Красного Знамени
государственный университет им. В. И. Ленина**

**МАТЕРИАЛЫ ПО АРХЕОЛОГИИ
СРЕДНЕЙ АЗИИ**

Ташкент — 1983

**МИНИСТЕРСТВО ВЫСШЕГО И СРЕДНЕГО
СПЕЦИАЛЬНОГО ОБРАЗОВАНИЯ УЗБЕКСКОЙ ССР**

**Ташкентский ордена Трудового Красного Знамени
государственный университет имени В. И. Ленина**

**МАТЕРИАЛЫ ПО АРХЕОЛОГИИ
СРЕДНЕЙ АЗИИ**

Сборник научных трудов № 707

Ташкент — 1983

Тематический сборник включает новые археологические материалы по Приташкентскому району, в частности по изучению Пскентского курганного могильника. В нем освещаются вопросы взаимосвязи в развитии материальной культуры населения Средней Азии в древности, характеризуется горный промысел как главный источник сырья для развития ремесленного производства указанного региона.

В сборник также приводится материал о работе кафедры археологии по исследованию средневекового городища Ахсикет (Ферганская область).

Сборник посвящается 2000-летию Ташкента. Рассчитан на историков, археологов, преподавателей, студентов старших курсов исторических факультетов.

Ил. 20

Список лит. 192 назв.

Редакционная коллегия: Г. А. Хидояттов, С. Б. Лунина,
Г. Л. Дмитриев

Рецензент: канд. историч. наук

М. И. Филанович,

О культурных связях Северной Бактрии с областью Чача до середины 1 тыс. до н. э.

Целенаправленные археологические исследования, проведенные в Ташкентском оазисе, ввели в научный оборот новейшие источники, имеющие актуальное значение для этнокультурной интерпретации и позволили изучить древнейшие оседлоземледельческие поселения области Чач.¹

Более 40 лет назад археолог А. И. Тереножкин открыл в долине Ахангарана памятники бургулюкской культуры, датированные им первоначально IV-I в.в. до н. э., а затем — VI-IV в.в. до н. э.² Исследования (1972 — 1974 гг.), продолжившие изучение бургулюкских поселений, позволили охарактеризовать вопросы стратиграфии и хронологии археологических комплексов.³

Бургулюкская культура отражает древний этап развития земледелия в области Чача, где уже изучено более десяти архаичных по облику поселений. Наиболее крупным из них является поселение 1, расположенное в 30 км к югу от Ташкента. Оно окружено рвом и обводной стеной. Для памятников бургулюкской культуры характерны полуземлянки овальной, прямоугольной и квадратной форм. На полу жилищ отмечаются очажные пятна и очаги, а также хозяйственные ямы, заполненные фрагментами производственно-бытового инвентаря.

В свете этих открытий был поставлен вопрос о происхождении бургулюкской культуры и ее связях с другими культурами Средней Азии; отмечались аналогии для бронзовых стрел с находками из Ферганы, Хорезма и юга Туркмении, проводились сравнения бронзовых серпов Бургулюка с аналогичными изделиями Южной Сибири, Восточного Казахстана и Ферганской долины; подчеркивались определенные сходства керамики с лепной посудой типа Яз 1, Тиллятепе и Джаркутантепе.⁴

Производственно-бытовой инвентарь бургулюкской культуры находит весьма широкие аналогии и ориентировочно датируется IX-VII в.в. до н. э. (4, 71). Однако, согласно новым данным выделяется и поздний этап развития бургулюкской культуры, датируемый VI-IV в.в. до н. э. (1, 121; 5). Представляется, что хронология данной культуры слишком растянута, а нижняя граница удревлена и независимо от выделения двух этапов — раннего и позднего, речь идет о едином археологическом комплексе. Хронология бургулюкской культуры в пределах 600 лет (IX-IV в.в. до н. э.) не подтверждается стратиграфическими данными (небольшая мощность культурного слоя, однородность инвентаря, отсут-

стве жилищ длительного пользования — сырцово-глинобитных домов, нерегулярный характер обживания поселений и т. д.). Основанием для удревления бургулюкской культуры послужило отсутствие на местных поселениях железных изделий (1, 111). Но при известной ориентации на датировку чувствской культуры это далеко не определяющий признак; для комплексов Чуста единичные железные предметы уже характерны.

Весьма осторожно следует подходить к датировке слоев путем сопоставления лепной керамики. Так, на самом крупном поселении Северной Бактрии эпохи раннего железа — Кызылтапа, в слоях VI-V в в. до н. э. типа Кызыл III довольно много лепной посуды, мало чем отличающейся от более ранней лепной керамики типа Кызыл I. Во всех случаях наблюдается одинаковый уровень развития и ограниченные возможности формовки лепной посуды в сравнении со станковой.

Лепная керамика из-за конкретных технологических особенностей по внутренним либо внешним и косвенным признакам может отличаться на поселениях одной исторической области, не говоря уже о широких сопоставлениях. Для сравнения вкратце охарактеризуем комплексы лепной посуды бассейна Сурхана. Керамика первой трети 1 тыс. до н. э. здесь найдена в слоях типа Кызыл I и Кучук I, II (6). Лепная посуда изготовлена ленточным способом и на матерчатом шаблоне. В тесте примесь песка, обжиг слабый, ангоб светло-желтый, а иногда красный. Лепная керамика Кызылтапе, Буйрачитепе 1, 2 и Безымянного тепе несколько отличается от посуды Бандыхантепе I, Кучуктепе и Джаркутантепе (верхний слой). Сосуды первых поселений реже подвергались дополнительной обработке и в основном не орнаментированы. Керамика Кызылтапе имеет разнообразные сливы и ручки, которые весьма немногочисленны в слоях Бандыхантепе 1.

Сравнительно мало на Кызылтапе и Буйрачитепе 1, 2 расписной посуды. Так, в трех шурфах Буйрачитепе 2 найдено всего три расписных фрагмента, тогда как в одном шурфе Бандыхантепе 1 — более двадцати. В слоях нижнего строительного горизонта 1 Бандыхантепе расписная керамика не обнаружена, независимо от наличия здесь лепной посуды типа Кызыл I — Яз I и основные находки посуды с росписью происходят из наслоений верхних горизонтов. Однако, несмотря на некоторые различия, керамика типа Кызыл I и Кучук I представляет собой хронологически единый комплекс, существенно отличающийся от керамики предыдущего, так и последующего времени, тогда как лепная посуда бургулюкской культуры является несколько поздней относительно комплек-

сов типа Яз 1, Тилля 1, Кучук 1, Кызыл 1.

Специально слудует подчеркнуть, что в начале 1 тыс. до н. э. культуры юга Средней Азии продолжают развитие местных высокоразвитых цивилизаций эпохи бронзы, которые не были известны в области Ферганы и Чача. Независимо от огрубления посуды, на поселениях юга Средней Азии начала 1 тыс. н. э. встречается также высококачественная станковая керамика. Но более резкие различия между комплексами Бургулюка, Чуста и юга Средней Азии проявляются при сопоставлении типов поселений, их архитектурно-планировочных особенностей, строительной техники и конструкции жилищ. Основные признаки бургулюкской и чустской культур, как формирование оседлых поселений и развитие земледелия, являются здесь инновационными. Влияние земледельческих племен юга Средней Азии на культуры степного круга проявилось в передаче навыков ведения орошаемого земледелия и некоторых элементов материальной культуры [7, 236]. Подтверждается также гипотеза В. М. Массона о передаче из южных районов в северные навыков глинобитно-сырцового строительства.

Сложные историко-культурные процессы, протекавшие в ряде областей Средней Азии в начале 1 тыс. до н. э. исследователи справедливо объясняют тем, что еще в эпоху бронзы усиливаются взаимоконтакты культур племен с различным экономическим базисом. Это ускорило темпы социально-экономического развития племен северо-западных и северо-восточных областей и затем привело к сложению здесь внешне близких по облику культур.

Решая проблему происхождения культур Средней Азии конца 11 начала 1 тыс. до н. э., исследователи придерживаются различных точек зрения и не отрицают миграцию северных племен в южном направлении и южного населения — в северные области, как необходимый элемент в сложном процессе культурной интеграции (7; 8; 9). Но едва ли следует говорить об упадке или «деградации» культур юга Средней Азии, связывая это с появлением здесь лепной керамики (6, 80-85), или предполагая резкую смену хозяйства — увеличение роли скотоводства в оседлых областях Средней Азии (10, 175-176). Эти выводы являются спорным уже потому, что кроме керамических сопоставлений, весь комплекс социально-экономических данных (земледелие, ирригация, архитектура и планировка поселений, строительная техника, изделия из металла и т. д.) демонстрирует прогрессивные явления в культурном процессе, протекавшем в X-VIII в.в. до н. э. на юге Средней Азии, что подчеркивалось в литературе еще более 20 лет назад [10, 121].

Из этого можно заключить, что если генезис культур рассматриваемого времени связан со сложным взаимодействием различных племен, длительные культурные контакты которых следует рассматривать как разносторонние, то истоки расписной керамики — наиболее характерный признак комплексов данного времени, видимо, следует искать там, где она получила не только распространение, но и имела архаичные, среднеазиатские генетические истоки.

Традиционно южные признаки культур начала I тыс до н. э. известны достаточно четко (земледелие, ирригация, гончарный круг, глинобитносырцовая архитектура). В числе степных или северных признаков обычно называют грубую лепную керамику и некоторые металлические предметы. Распространение лепной посуды на юге Средней Азии не является неизвестной ранее формой деятельности и как-будто не вносит новой технологии — техника ручной лепки и украшения посуды росписью восходит на юге Средней Азии к более раннему времени. В данном случае отмечается механизм возрождения известной формы культуры, которая независимо от этнических передвижений стереотипно могла существовать длительное время [11], тогда как наличие расписной керамики в материалах Бургулюка и Чуста следует рассматривать как новшество, проявившееся здесь, видимо, в результате культурных взаимодействий с южным населением. Внешние сходства находят и формы керамики — открытые, полусферические чаши и миски, закрытые горшки и хумча, а также сосуды со сливами и ручками, либо керамика, изготовленная на матерчатом шаблоне.

Характерные для бургулюкской культуры бронзовые ножи и серпы найдены в слоях Кучук II [6, 61], которые относятся к финальной стадии развития среднеазиатских комплексов типа Яз I или к середине VIII-VII в.в. до н. э. Бронзовый однолезвийный серп из Кызылча 6 датируется не ранее VII-VI в.в. до н. э. Бронзовые двухперые втульчатые наконечники стрел бургулюкской культуры находят существенные сходства в наконечниках стрел, обнаруженных на шести поселениях Северной Бактрии — Кызылтепе, Кучуктепе, Кызылча 6, Кызылча 1, Бандыхан 2 и Талашкан 1, где они датируются в пределах VII-V в.в. до н. э.

Все это должно свидетельствовать о наличии культурных контактов населения Северной Бактрии и области Чача. Так, на поселении 1 бургулюкской культуры обнаружена обводная стена из сырцового кирпича 40-42x24x12 см. [4, 20]. Подобный формат кирпича характерен для слоев VII-VI в.в. до н. э. Кызылтепе и Кызылча 6.

Таким образом, уже этот краткий перечень новых данных

свидетельствует о том, что основные бактрийские аналогии для комплексов Бургулюка датируются в пределах VII-V в.в. до н. э. Более того и археологические материалы чустской культуры в сопоставлении с комплексами Кучуктепе и Кызылтепе датируются не ранее VIII-VII в.в. до н. э. (бронзовые ножи и серпы, каменные серповидные ножи, бронзовые наконечники).

Уже А. И. Тереножкин указывал на необходимость пересмотра даты чустской культуры [12; 13. 78-79]. Было также отмечено, что металлические изделия и каменные ножи чустской культуры, находящиеся аналогично в материалах Кучуктепе, одновременны с материалами Кучук II или VIII-VII в.в. до н. э. [6, 53].

Лепная керамика, как сказано выше, не является хронологически определяющим фактором. Не случайно поэтому аналогии бургулюкской керамике находят в комплексах весьма разных памятников — Тиллятепе и Кайраккумов, Бандыхана и Чиракчитепе, хотя лепная керамика этих поселений далеко не однотипна [4, 66]. Чисто керамические сопоставления (прежде всего лепной посуды) послужили основанием для удрежнения материалов Нуртепе до VII-VI в.в. до н. э. [14, 108], хотя опубликованная станковая керамика и бронзовые наконечники Нуртепе [14, рис. 2, 7] едва ли могут быть датированы ранее V-IV в.в. до н. э.

В процессе культурных контактов между племенами области Чача и Бактрии особое значение имели земли древнего Согда, по территории которого проходили основные пути культурного обмена. На перекрестке важных дорог, ведущих в среднеазиатское междуречье, располагался Южный Согд (бассейн Кашкадарьи). Первой третью I тыс. до н. э. здесь датируются материалы из нижних слоев Еркургана [15], Чиракчитепе, открытого С. К. Кабановым, а также поселения Янгитепе. К концу указанного времени относится формирование Даратепе, Курганчатепе и некоторых других поселений.

Археологический материал Южного Согда этого периода находит общее сходство с комплексами бассейна Сурхана и имеет некоторые свои локальные особенности. Было высказано предположение о сложении культуры Южного Согда рассматриваемого времени под влиянием земледельческого населения оазисов юга и скотоводческих племен степных районов Средней Азии, причем оговаривалась и возможность миграций отдельных групп племен в бассейне Кашкадарьи [16, с. 34]. Новые археологические исследования должны подтвердить достоверность гипотезы, что территория Согда служила контактной зоной древнеземледельческого и скотоводческого населения, где пересекались пути культурного обмена.

на и взаимовлияний. В этом аспекте особый интерес вызывает открытие городища Нуртепе площадью 18 га в 20 км. к северо-западу от Ура-Тюбе [17]. Керамические комплексы городища отражают традиции гончарного ремесла более южных районов середины I тыс. до н. э. и наряду с этим содержат лепную посуду. По ряду признаков археологический материал Нуртепе отличается от инвентаря бургулукской культуры. Все это, видимо, свидетельствует о том, что к V в. до н. э. довольно четко наметились границы влияния бактрийской историко-культурной общности, в круг которой не вошли области Чача и Ферганы.

Это было обусловлено и тем, что Чач и Фергана не вошли в состав Ахеменидского государства, либо политическое влияние последнего на Чач распространялось весьма недолго. Тогда представляется возможным сопоставить округу Нуртепе и Присырдарьинский район в целом с северо-восточными рубежами державы Ахеменидов, а само городище было бы заманчиво отождествить с городом Кирополем, хотя данных еще недостаточно. Как известно, вопрос о локализации Кирополя вызвал оживленную дискуссию среди исследователей. Специалисты, априорно связывавшие Кирополь с Уратюбе, получают в данном случае солидную фактологическую основу. В планировке Нуртепе отражены многие черты крупного городского поселения (оборонительные стены, ров, обширная жилая часть, цитадель, пригород).

Таким образом, в первой трети I тыс. до н. э., согласно многочисленным археологическим источникам, общность развития материальной культуры была характерной для ряда областей Средней Азии. Наряду с этим в культурах Чача (VII-V вв. до н. э.) и Ферганы (VIII-VI вв. до н. э.) с одной стороны и с другой — Бактрии и Маргианы сохраняются конкретные различия, которые были связаны с развитием культур разных регионов. На территории Согда в конечном итоге получают распространение комплексы южных культур.

В VII-VI вв. до н. э. (доахеменидский период) историко-культурная общность наиболее ярко проявилась от низовий Мургаба до Гиссара и Гиндукуша, что было обусловлено сходным социально-экономическим и общественно-политическим развитием древнего населения Бактрии и Маргианы, под влиянием которых находился Согд. Ахеменидское завоевание привело к политическому объединению этих областей, хотя такое объединение могло сложиться вокруг Бактрии еще до Ахеменидов. Обращает на себя внимание то, что зоны административного влияния Ахеменидов в Средней Азии совпали с территорией распространения комплексов бактрийской историко-культурной общности, которые в середине I

тыс. до н. э. отмечаются и в Хорезме.

Новый этап культурных взаимодействии между населением юга и северо-восточных областей Средней Азии начинается в эллинистическую эпоху, в пору изменения общественно-политической и этнокультурной ситуации. Особое значение в процессе культурных контактов имел Согд. И уже в раннесредневековый период достаточно четко проявится, как далеко в восточном направлении распространится культура, язык и письменность Согда. Все это свидетельствует о том, что на различных исторических этапах Согд служил контактной зоной между отдельными племенами, а затем стал крупным центром распространения прогрессивных культурных достижений.

Л и т е р а т у р а

1. У истоков древней культуры Ташкента. Ташкент: Фан, 1982.
2. Тереножкин А. И. Согд и Чач. КСИИМК, вып. XXXIII, М., 1950.
3. Аминов В., Буряков Ю. Ф., Дуке Х. И. Работы в Ташкентском оазисе. АО 1977, М., 1978.
4. Дуке Х. И. Туябугузские поселения Бургулюкской культуры. Ташкент: Фан, 1982.
5. Филанович М. И. Работы Ташкентского отряда. АО 1980, М., 1981.
6. Аскарлов А., Альбаум Л. И. Поселение Кучуктепа. Ташкент, 1979.
7. Итина М. А. История степных племен Южного Приаралья. М., 1977.
8. Мандельштам А. М. Памятники эпохи бронзы в Южном Таджикистане. МИА, вып. 145, Л., 1968.
9. Саррианиди В. И. Степные племена эпохи бронзы в Маргiane. СА, 1975, № 2.
10. Массон В. М. Древнеземледельческая культура Маргианы. МИА, вып. 73, М., Л., 1959.
11. Сагдуллаев А. С. Проблема инноваций в среднеазиатских комплексах эпохи раннего железа. Сб.: Преемственность и инновации в развитии древних культур. Л., 1981.
12. Тереножкин А. И. Основы хронологии предскифского периода. СА, 1965, № 1.
13. Тереножкин А. И. Дата мингечаурских удил. СА, 1971, № 4.
14. Негматов Н. Н., Беляева Т. В., Мирбабаев А. К. К открытию города эпохи поздней бронзы и раннего железа — Нуртепа. Сб.: Культура первобытной эпохи Таджикистана. Душанбе, 1982.
15. Сулейманов Р. Х. Основные этапы развития городища Еркурган. Сб.: Античная культура Средней Азии и Казахстана. Ташкент, 1979.
16. Сагдуллаев А. С. Древние пути на юге Узбекистана. ОНУ, 1981, № 7.
17. Беляева Т. В. Исследования в Ленинабадской области. АО, 1979, М., 1980.

Н. И. КРАШЕНИННИКОВА

Верхний строительный горизонт Караул-тепе в зоне Гиссарского водохранилища

Караул-тепе — один из пяти археологических памятников, которые вошли в чашу водохранилища, строящегося в уще-

лье Гиссарского хребта на реке Акдарья — притоке Кашкадарьи. Исследуемое тепе расположено на высоком мысе северного берега реки между кишлаками Мираки и Хисарак. С южной стороны от него протекает река, с западной — проходит глубокий сай с родниковой водой, с северной — древняя грунтовая дорога в горы, соединявшая горные селения верховья Акдарьи с долиной Южного Согда. За дорогой и к востоку от тепе простираются значительные участки пахотной земли. Тепе в основании имеет площадь около 0,2 га, крутые склоны и подъем в северо-восточном углу.

В 1978-79 гг. силами студентов исторического факультета ТашГУ под руководством автора и археолога Н. П. Столяровой был полностью вскрыт верхний строительный горизонт тепе высотой 3 м. Он представляет руины неукрепленного жилого дома площадью 400 м² большой патриархальной семьи. Дом прямоугольный в плане, с несколько срезанным северо-западным углом из-за недостатка площади, состоит из девяти помещений, сложившихся в несколько этапов. Разновременность возведения секторов дома подтверждает разное количество полов и их уровней и неодинаковая структура подстилающей платформы. Она состоит из выстилки крупными речными обкатанными камнями разной мощности (в зависимости от состояния нижележащего здания, послужившего основой для верхнего), перекрытой также качественно разной пахсой. Высота платформы различна: в западной части дома — 0,35-0,5 м в восточной — 0,4-0,6 м. Стены дома возводились непосредственно на платформе.

Наиболее ранним ядром дома являются три помещения севера-западного сектора — № 2, 5 и 9. Они возведены из рядов пахсы на высоту 1,82 м. без перевязки углов, а выше перекрыты двумя нависающими рядами прямоугольного сырца, создающими основу для выкладки свода наклонными отрезками. Своды были зафиксированы во всех трех помещениях. Опорной стеной для выкладки их служила восточная стена, а в помещении № 5 — северная. Толщина пахсовых стен достигает 1,6 м., а в помещении № 9 — 1,9 м. Размеры помещений: № 9 — 6,65 кв. м; № 2 — 16 кв. м; № 5 — 22 кв. м.

Помещения № 2 и 9 соединены с поперечным помещением № 5 автономными выходами шириною 1,4 м. Они перекрыты низкими сводиками и имеют общую высоту 1,6 м. Первоначально помещение № 5 не имело южной стены, здесь находился общий выход во всю ширину узкого помещения — 2,2 м. С наружной стороны вход был оформлен двумя пристроенными пилонами и аркой, опирающейся на них, в виде лоджии шириной 4,2 м и глубиной 1,6 м. Такие входы-лоджии хоро-

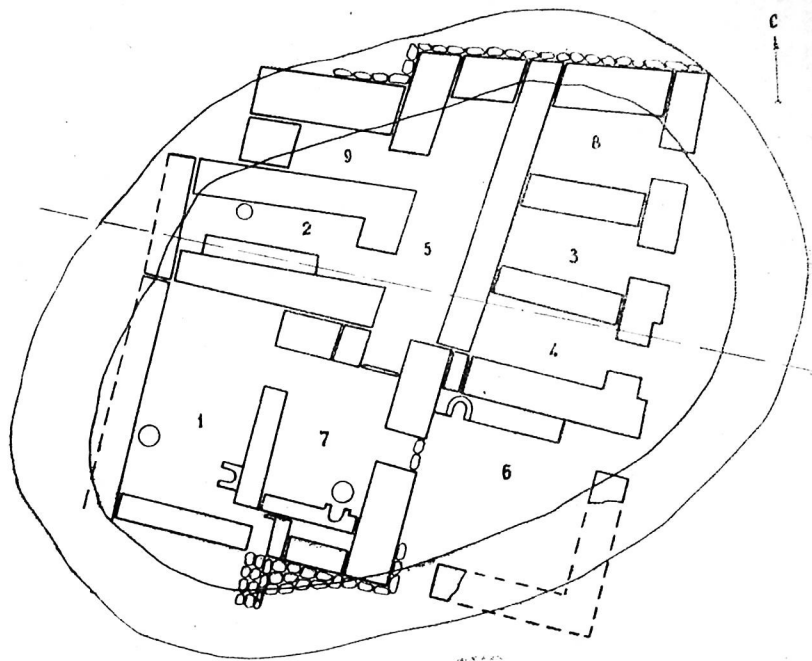


Рис.1. План дома

шо известны по раскопкам пенджикентского городища и в других местах [1, 28; 2, 32, рис. 12]. Во всех трех помещениях имелись по две оштукатурки и по два уровня полов.

Во второй строительный этап производится застройка юго-западного сектора холма. Арка лоджии снимается, проход в помещение № 5 сокращается до 1,55 м монументальной пахсовой восточной стеной нового помещения № 7 [22, 4 кв. м] с выходом наружу. Пороги выходов оформляются либо подтесанной деревянной балкой, либо выкладкой продолговатыми гальками на глино-саманной смазке [3, 159; 4, 209]. Новые проходы перекрываются также низкими сводами. Утолщенная восточная стена нового сектора дома на втором этапе строительства явно является наружной. Этот сектор дома претерпел, в свою очередь, два строительных периода. В первый из них появляется помещение № 7 и открытое пространство к западу и югу от него. На краю обрывистого холма оно могло выполнять роль внутреннего дворика или айвана с легкой кровлей на деревянных стойках. Западная и южная стены помещения № 7 более тонкие, сложены в полтора кирпича прямоугольного формата — 52x26x8-10 см. Для производства перевязки изготавливался специально половинный формат — 25x25x7-9 см, 30x30x8-9 см, 27x30x8-9 см — необычный для Согда этого времени. В южную стену был встроены подковообразный очаг с выступающими торцами, опирающимися на небольшую платформу. В пол перед очагом вкопан разбитый хум для сброса золы. Грунт вокруг хума прокален до красноты. Помещение было перекрыто сводом, о чем свидетельствует мощный завал сырца. Во втором периоде обживания этого сектора дома на уровне верхнего пола помещения № 7 на западном и южном краях холма возводятся новые пахсовые стены, которые и образовали с уже имеющимися стенами самое большое во всем доме помещение № 1 площадью в 36 кв. м. Оба помещения соединялись проходом. Из помещения № 1 на вымощенную камнем наружную площадку к обрывистому берегу реки выводил скрытый проем для сброса отходов и доступа воздуха. К стене помещения № 7 в нем был пристроен очаг на небольшом возвышении, у западной стены на полу лежал большой плоский камень рядом с вкопанным хумом. Они связаны с каким-то производственным процессом. Помещение № 1 в отличие от № 7 имело одну оштукатурку и один уровень пола. В один из последних периодов жизни дома проем в южной стене помещения № 1 шириною в 0,7 м закладывается снаружи контрфорсом из галек на растворе, а Г-образный проход превращается в кладовую, сохранившую остатки перекрытия в виде ползучего свода. Помещение же не содержало значитель-

ных завалов и поэтому можно допустить, что оно имело плоскую кровлю.

В третий строительный этап в северо-восточном секторе из пахсовых стен возводят три новых помещения с автономными выходами на восток, уже не связанных с западной половиной дома. Комнатки недостаточно ровные, как и во всем доме, из-за отсутствия строгой параллельности в направлениях стен. Это — помещения № 3 площадью 12 кв. м, № 4 площадью 14,5 кв. м и № 8 площадью 12,5 кв. м. Все они имели один пол и оштукатурку и были перекрыты сводами. Помещение № 4 отличается от двух других еще наличием входной лоджии шириною 3,1 м и глубиною 0,5 м. Стены этих помещений стоят непосредственно на платформе, а полы несколько приподняты. Под ним находится рыхлая забутовочная земля с битой керамикой.

В юго-восточном секторе в это же время производится нивелировка отвала мусора с большим количеством битой керамики и наводится пол, перекрывающий также и каменную вымостку вдоль наружной грани восточной стены помещения № 7. У северной стены (наружной грани южной стены помещения № 4) проявляется суфа с встроеным очагом. От южной и восточной стен с проходами в каждой остались небольшие устои. Холм в этой части сильно смыт, в том числе и возможные стены. Однако нет твердой уверенности в том, что стены были сплошными, не исключен и ряд сырцовых столбов, поддерживающих плоское перекрытие. Площадь условного помещения № 6 равна 64 кв. м. Вероятнее всего оно выполняло роль большого крытого внутреннего айвана для хозяйственных нужд — после превращения прежнего в помещение № 1. Сейчас уже невозможно установить твердую последовательность возведения помещений № 1, № 6 и группы в три помещения — № 3, 4 и 8. Однако, если разрыв и существовал, то он был незначительным. Завершающим было строительство помещения № 6 и построили сначала помещение № 1 или группу из трех помещений восточного фаса, или возвели их одновременно — не столь уж существенно.

Суфы имелись только в двух помещениях — № 2 и № 6, печи — в трех помещениях — № 1, № 7 и № 6. Зольные пятна от переносных жаровен обнаружены во всех помещениях. Керамика встречена также во всех помещениях. В коридоробразном помещении № 5 обнаружены были следы кузнечного ремесла — кусочки шлаков и железные изделия, а также большой отвал белесой золы.

Вокруг дома по краю холма имелась выравненная площадка шириною около 1 м., вымощенная до самых стен речными гальками — для предохранения от размыва краев холма

талыми и дождевыми водами, стекающими с крыш. Этот специфический прием характерен для всех раннесредневековых горных селений этого региона, зафиксированный на ряде тепе (4, 206, дом № 3 объекта VIII пригорода Пенджикента).

Находки в доме представлены керамикой, служащей основным датирующим материалом, обломками железных изделий, статуэткой всадника-идольчика, белым мраморовидным плоским пряслон с семью радиальными лучами от отверстия к краю на одной стороне и подобием процарапанной надписи, жерновами, обломком бронзового зеркала, каменной вставкой для перстня, мелкой бирюзовой бусинкой, крупными обожженными керамическими бусинами (или пуговками), прямоугольной каменной печатью с изображением идущей лани на двух сторонах.

Керамика, полученная из помещений дома, за небольшим исключением фрагментирована. В основу статистического подсчета количества сосудов по формам, технике изготовления и по помещениям легли целые сосуды и венчики, не имеющие полностью аналогичных признаков у других, чем была достигнута исключаемость повтора. Всего выявилось 248 сосудов, изготовленных на гончарном круге (56%), либо способом ручной лепки (44%). Посуда была довольно равномерно распределена по комнатам. Выделяется лишь помещение № 2, где найдены обломки от 52 сосудов и помещение № 6 с фрагментами 65 сосудов. В последнем количество увеличено за счет свалки под полом, функционировавшей на первых двух этапах жизни дома. Несколько меньше было получено посуды в помещениях с одним полом. Распределение посуды по формам также довольно стабильно. Исключение составляют помещения № 2 и № 6, где была сконцентрирована четверть всего набора кухонных котлов и станковых горшков, а в помещении № 6 к тому же сосредоточена половина всех станковых кувшинов, в помещении № 5 — четверть станковых горшков.

Наиболее часто встречаемая посуда — это кухонные котлы и станковые горшки — по 62 экземпляра. В два раза меньше хумов и хумчей, между которыми устанавливается соотношение 2:1, чаши и кувшины также составляют в количественном отношении половину котлов или горшков. Однако у чаш господствуют лепные экземпляры, а у кувшинов — станковые. Остальные виды посуды представлены единичными экземплярами: кубковидных чаш — 3 шт., тарелки с изломом стенок — 5 шт., крыши — 3 шт., миски — 2 шт., маслобойки — 2 шт., корчага — 1 шт., цедилка — 1 шт., чашка с волнистым краем — 1 шт., фрагмент водопроводные трубы кубура — 1 шт. Присутствие кубура на таком маленьком

сельском поселении не удивляет, так как на аналогичном соседнем тепе нами была обнаружена водопроводная нить из кубуров, подававшая родниковую воду в донжон Курьнымазар-тепе [5, 35, и 52]. Аналогичное явление было и на Караул-тепе.

Цвет черепка светлорыжий, редко красноватый, содержит добавки белых частиц, шамота, мелкой соломы, большого количества камышевого пуха или шерсти, речного песка, со слюдой. Тесто хорошо уплотнено, черепок тяжелый, звонкий, обжиг обычно хороший, но изредка встречается легкий недообжиг. Наружная поверхность покрыта ангобом более светлым, чем черепок, лепная посуда — плотным светлокрасным, иногда просто затерта. Декор редкий и скромный.

Хумы имеют несколько вариантов стоячих венчиков, иногда шайку, плоское дно и максимальный диаметр тулова в верхней трети. Диаметры венчиков от 21 до 44 см. Хумчи отличаются меньшим диаметром горловины и тулова, большей стройностью пропорций и однообразием венчиков. Декор у хумов редок — в виде защипов по краю венчика, семь кружков под венчиком, сделанных камышинкой, вертикальные ряды оттиснуты 3 образным знаком — все по 1 экземпляру. Обычен ангоб. У хумчей — потеки темнокоричневого или темного красного ангоба по плечикам, ангоб или затирка, в одном случае ряд подангобных вдавлений треугольным острием по основанию горловины.

Кувшины одноручные с ровно срезным дном, имеют невысокую горловину небольшого, среднего и большого диаметра. Ручка лентовидная, широкой частью прикреплена к горловине, узкой к тулову. Тулово кувшинов почти шаровидное, у узкогорлых более вытянутое. Выделены семь видов венчиков у кувшинов. Найдены два трубчатых слива, изогнутых под прямым углом и прикрепленных краем к закраине венчика. У кувшинов обычен рыжий, темнокоричневый и светлый ангоб, лишь в одном случае лощение по розовому ангобу.

Миски имеют диаметры 46 и 55 см и скошенные внутрь венчики. Тонкостенные изящные станковые чаши и тарелки немногочисленны. Часто имеют излом стенок в верхней части, иногда врезанный желобок под венчиком. Кубковидные чаши с венчиками загнутыми внутрь единичны. Они либо переброшены из нижележащего здания, либо свидетельствуют о процессе их выбывания.

Горшки подразделяются на девять групп по форме венчиков, размерам, декору, наличию одной или двух ручек, слива и т. д. Они имеют плоское дно с незначительным прогибом, у некоторых намечается шейка. Ручки, как правило,

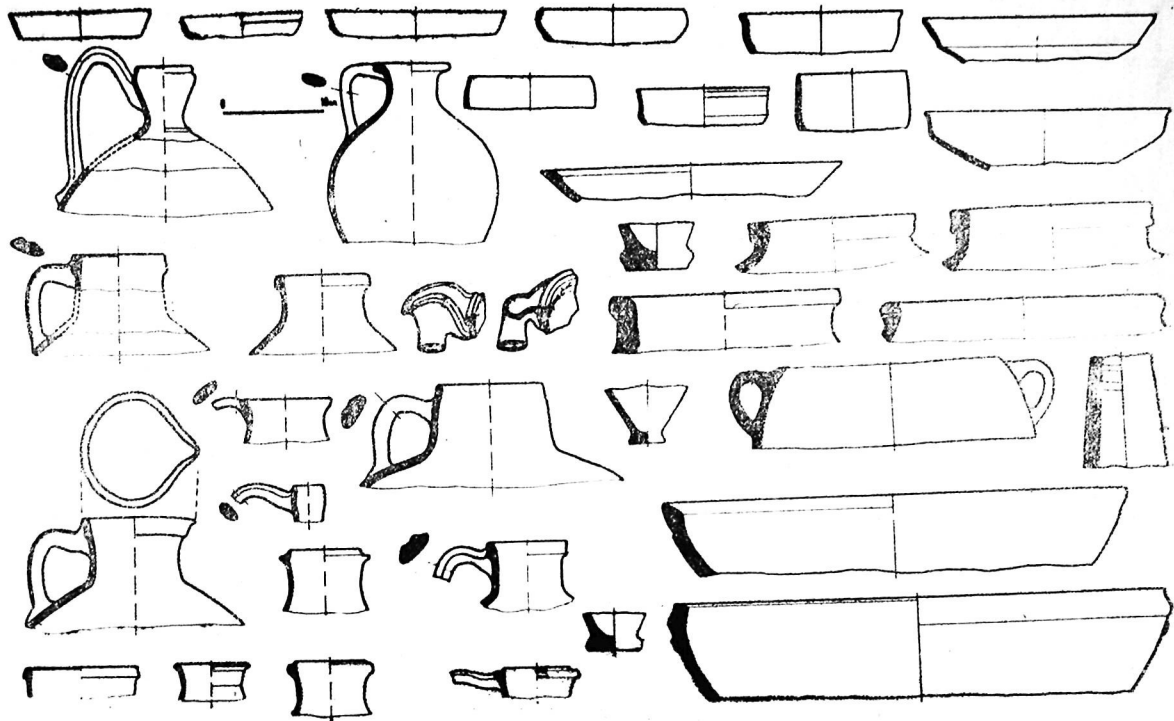


Рис. 3. Чаши, кувшины, миски, хумчи

короткие, сильно сужены книзу, где иногда расширяются и переходят в треугольный хвост, неся явные черты подражания металлическим сосудам. Семь горшков имели трубчатые сливы, расширенные и смятые. Некоторые крупные горшки имеют на внутренней грани венчика уступ для крышки, а под венчиком по четыре маленьких отверстия. Эта группа горшков отличается высоким качеством, тонкостью, орнаментацией волнистой линией. Их диаметры — 13-24 см., иногда 30 см. Стенки горшков очерчены мягко, ангобное покрытие светлое, но чаще встречается тщательная обработка естественной поверхности, иногда до блеска. Декоративные элементы на горшках ограничены: волнистая и горизонтальные врезанные линии, ангоб в верхней части, часты пятна с потеками, лишь в одном случае сомкнутый ряд вдавлений треугольным острием.

Лепная посуда представлена не только традиционной кухонной — котлами, крышками, но и большим количеством столовой посуды. Это чаши, крынки, кувшинчики со сливом, стаканообразные сосуды, крупный кувшин, изящные горшочки с двумя ручками-петельками, маслобойки с ручками и отверстием. Набор форм практически может полностью удовлетворить потребность быта. Вся посуда изготовлена из красного или розовокрасного теста, содержащего значительную примесь мелкой дресвы, шамота, иногда песка с растительной добавкой. Стенки сосудов отличаются тонкостью, звонкостью, с минимальной кривизной, покрыты плотным яркочерным ангобом. У чаш плоские донья заметно скруглены, у котлов напротив. Кухонные котлы при изготовлении также были красными, но впоследствии прокоптились насквозь до черноты.

Керамику, изготовленную на гончарном круге, с лепной роднят некоторые детали — форма большого кувшина, трубчатые сливы, форма двуручных столовых горшочков и др. Чаши часто приземисты, с коническими стенками и закраинами, загнутыми слегка внутрь или наружу. Диаметры группируются вокруг 13 см, 17 см, 23 см. Детский поильник, маленькие кувшинчики, горшочки, крыночки не ставились на огонь, хотя и изготовлены из жаростойкого теста. Крышки с вертикальными бортами, пальцевыми вмятинами по всей поверхности под ярким вишневым плотным ангобом, слегка закончены по краям. Диаметры их 27 см, 40 см. Группа небольших горшков с двумя ручками-петельками под красным ангобом (7 шт.) нарядна и на очаг не ставилась. Кухонные котлы невелики и невысоки. Форма их однотипна с двуручными горшками, имеет обязательно шейку. Диаметры венчиков от 13,5 см до 24 см, диаметры тулова от 21 см до 34 см. Донья

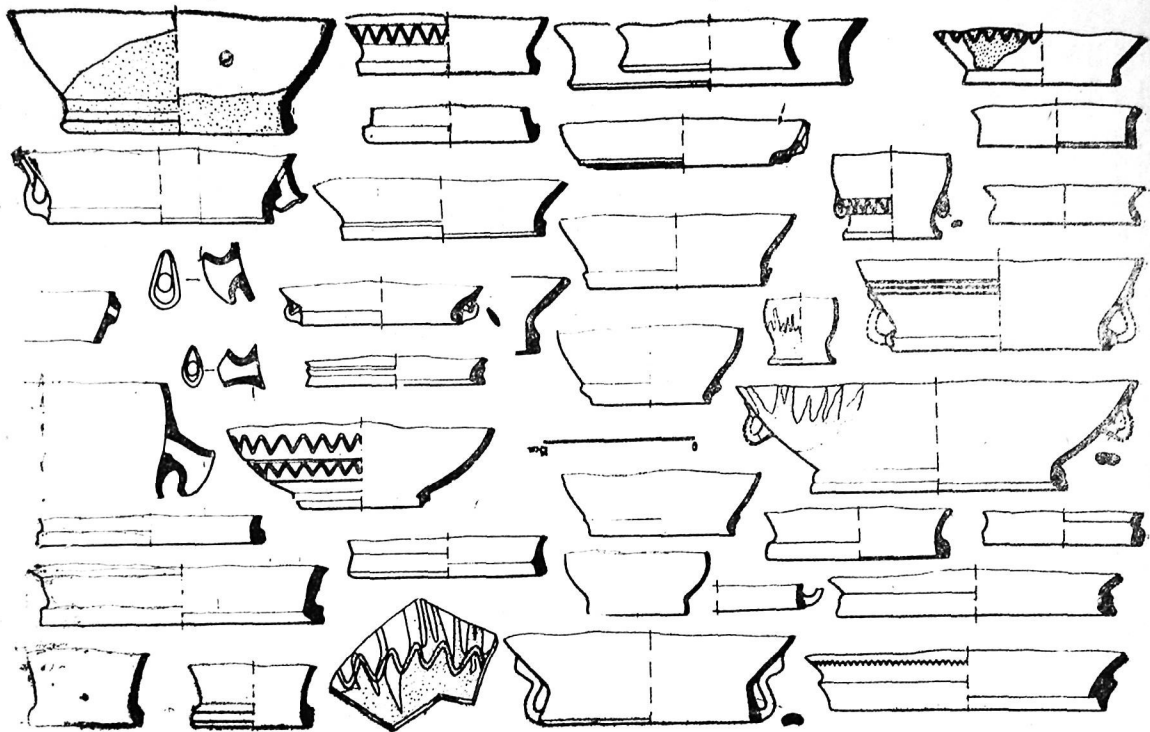


Рис. 4. Горшководные формы.

у котлов плоские. Котлы выглядят нарядными благодаря многообразию ручек: плетеные из двух-трех жгутов глины; подковообразные, примыкающие к тулову; такие же, только из одного жгута с ямками у основания и насечками; горизонтальные плетеные или с насечками; вертикальные подковообразные, отстоящие от тулова; круглого сечения с одним-тремя рельефными валиками, а у основания ручек вдавления ногтем; редкие круглые ручки-штыри. Полосы ангоба по венчику внутри, потеки снаружи, рельефная узкая полоса наленной глины с частыми косыми насечками на тулове, полоска мятин кончиком пальца на основании шейки дополняют декор котлов.

Итак, лепная посуда многочисленна, разнообразна, разбивается в едином русле со станковой. Ее высокое качество вряд ли свидетельствует о домашнем изготовлении, тем более, что нет никаких следов гончарного производства. Сходная керамика насыщает и верхний строительный горизонт Курыны-мазар-тепе, а также ряда других сельских поселений Кеша, менее района Қарши.

Среди массы лепных кухонных котлов Караул-тепе только четыре изготовлены на круге. Генетически они связаны с формами горшков и котлов верхнего строительного горизонта, но прямых аналогов не имеют. Вероятно, это зарождение новых форм станковой посуды, которая станет характерной в VIII в.в. Станковые кухонные котлы известны в Пенджикенте с конца VII в. [6,138].

Для керамики верхнего строительного горизонта Караул-тепе можно найти целый ряд аналогий в четвертом периоде жизни цитадели Пенджикента, который по многочисленным монетным находкам датируется второй половиной VII — первой четвертью VIII в.в. [6,155]. Пенджикент в этом периоде окончательно сформировался как раннефеодальный город. Жители верхнего дома на Караул-тепе также преуспевают: имеют качественный дом, постоянно его расширяют, обладают большим набором посуды и другого инвентаря, занимаются земледелием и животноводством, сами обеспечивают свои потребности в кузнечных изделиях и, несомненно, были втянуты в торговлю на местных рынках, хотя монеты и не были обнаружены.

Аналогии Пенджикента керамика Караул-тепе усматриваются и в верхнем слое шахристана, датированного второй половиной VII—80 г. VIII вв. [7,265—298; 1, 52—60]. Это — набор кухонных котлов с двумя ручками, некоторые венчики хумов, хумчей, «кипятильники», чаши, кувшины, глиняные бусы и др. Однако полностью идентичной назвать эту керамику нельзя. Так, очень популярный вид керамики — круж-

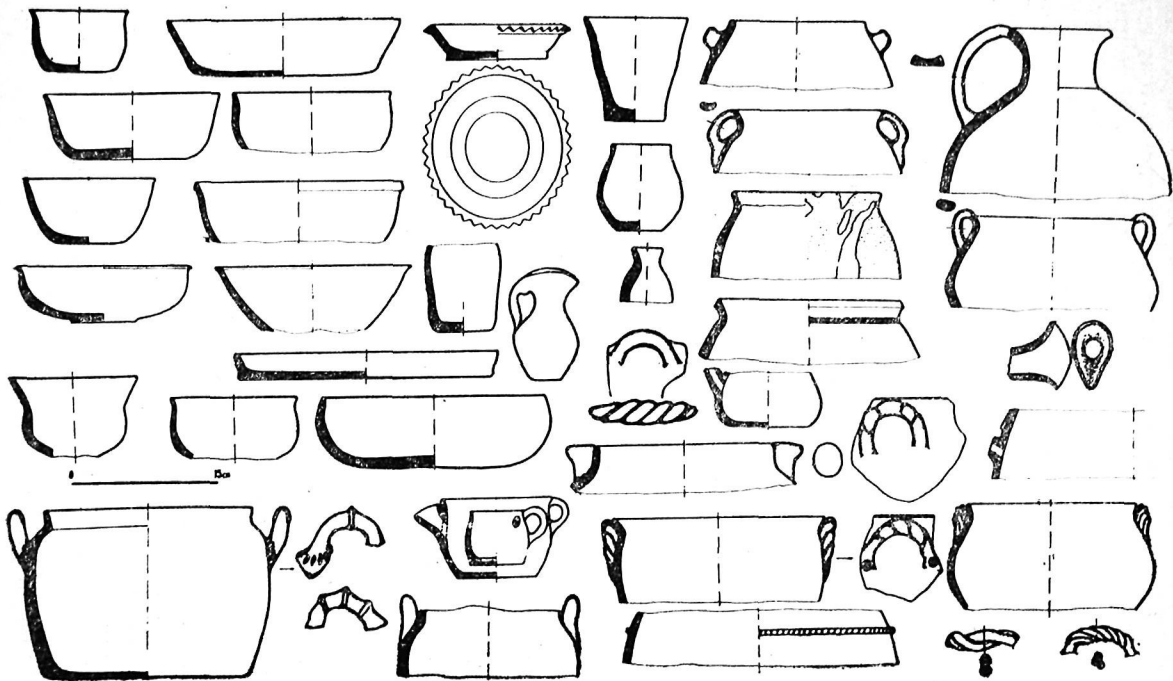


Рис. 5. Лепная керамика.

ки с одной ручкой — на Караул-тепе не встречены, хотя в нижележащем общинном доме они изредка встречаются; нет такого ассортимента штампов на посуде как в Пенджикенте, значительно меньше станковых котлов, что возможно объясняется более ранним замиранием жизни, чем в Пенджикенте. Отдельные сходные виды посуды можно видеть на памятниках верховий Зеравшана [8, 158—162, рис. 35—41], территорий согдийской колонизации [9, 67—71]. Таким образом, керамика Кеша, в частности ее горных районов, развивалась в едином русле со всей согдийской, но представляла локальную школу в VII—VIII вв.

То же самое можно сказать и об архитектуре дома на Караул-тепе: господствует пакса, особенно в стенах, широко используется сырцовый свод, нет специально кухонных помещений, коридорообразное помещение № 5 на первом этаже выступает как организующее ядро [4, 208, рис. 14], наличие лоджий, оформляющих входы, сходство в устройстве очагов и др. Обращает внимание большая неэкономичность в соотношении площади дома, занятой под стены, и полезной площади. Оно выражается как 1:1. Из всего сказанного можно сделать вывод, что и архитектура горного Южного Согда развивалась в общем русле и была близка к среднезеравшанскому Согду.

С точки зрения социально-экономической верхний строительный горизонт Караул-тепе представляет несомненный интерес [13, с. 22—26]. Он вырос на руинах общинного дома с очень маленькими комнатками для семей, группирующихся вокруг донжона, последнего этапа ее разложения и зарождения новых феодальных отношений. Основная масса жителей этого дома переместилась на новое, более обширное место (Муратали-тепе), где снова сгруппировалась вокруг небольшого замка. На старом же месте осталась семья, не зависевшая или зависевшая в меньшей степени от владельца замка, чем остальные, свидетельством чего является личная печать. Вероятно в караул-тепинском верхнем доме мы можем видеть домохозяйство зажиточного свободного общинника второй половины VII — первой четверти VIII в. в. горного Кеша. Небезынтересно сравнить дом на Караул-тепе с площадью жилых секций богатых горожан — дехкан Пенджикента этого же времени, не превышающей в нижнем этаже 600—900 кв. м. [10, 187], секций рядовых горожан (ремесленников и мелких торговцев) в шахристане — 40—58 кв. м [1, 36—38] и отдельностоящих двухэтажных домов в пригороде площадью в среднем нижнего этажа 100—150 кв. м [11, 85—86, рис. 25—26]. Вероятно, по уровню достатка владельцев дома Караул-тепе можно приравнять к разряду кадиваров из числа нан-

более зажиточных домохозяев и владельцев земельного участка [12, с. 102—106, 14, с. 42—47], смертельный удар которому нанесли арабы, присоединившие в результате многочисленных походов Кеш.

Л и т е р а т у р а

1. Беленицкий А. М., Бентович И. Б., Большаков О. Г. Средневековый город Средней Азии. Л., 1973.
2. Неразик Е. Е. Сельское жилище в Хорезме (I—XIV в.в.). М., 1976.
3. Ср. Большаков О. Г., Негматов Н. Н. Раскопки в пригороде древнего Пенджикента — МИА, № 66.
4. Воронина В. Л. Архитектура древнего Пенджикента.— МИА, № 66.
5. Ср. Анарбаев А. Благоустройство средневекового города Средней Азии (V—нач. XIII в.в.). Ташкент: Фан, 1981.
6. Исаков А. И. Цитадель древнего Пенджикента. Душанбе: Донни, 1977.
7. Бентович И. Б. Керамика верхнего слоя Пенджикента (VI—VIII в.в. — МИА, № 124.
8. Якубов Ю. А. Паргар в VII—VIII в.в. н.э. Душанбе: Донни, 1979.
9. Горбунова Н. Г. О раннесредневековой керамике Ферганы.— УСА, в. 4, Л.: Наука, 1979.
10. Воронина В. Л. Архитектура Средней Азии VI—VIII в.в.—ВАИ т. 8, М., 1969.
11. Нильсен В. А. Становление феодальной архитектуры Средней Азии (V—VIII в.в.). Ташкент: Фан, 1966.
12. Смирнова О. И. Очерки из истории Согда. М.: Наука, 1970.
13. Распопова В. И. К вопросу о специфике города и сельских поселений раннесредневекового Согда.— Уса, в 4, Л.: Наука, 1979.
14. Ср. Неразик Е. Е. Материалы по землепользованию и землевладению в Хорезме первых веков н. э.— В кн.: Этнография и археология Средней Азии. М.: Наука, 1979.

Типы захоронений курганного могильника у к Актам (Пскентский район)

В связи с освоением земель в Пскентском районе Ташкентской области в 1978 г. гидрологи ТашГУ начали работы по ирригации на территории курганного могильника, где в 1979 г. в соответствии с законом об охране и использовании памятников истории и культуры были произведены археологические исследования на площади в 107 га силами сотрудников и студентов кафедры археологии.

Интерес к курганным захоронениям возник давно [1, СХСШ—СХСIX; 2; 3, 38—46], но только в советское время удалось более четко датировать их, установить конструктивные особенности, определить типологию [4, 6; 5, 19—21, 24: 6]. При проведении разведочных работ в долине Ангрена еще в 30-е г. г. М. Е. Массоном было выделено 7 крупных курганных скоплений, в том числе Пскентское [5, 19], где на одном из участков в 1929—1930 г. г. были проведены раскопки 14 курганов четырех территориальных зон, выявлено 3 типа захоронений: катакомбный (8 экз.), склеповый (5 экз.), грунтовый (2 экз.) и 3 пустые могилы [7, 3—4]. Захоронения в катакомбах и склепах датировались раннесредневековой порой, а грунтовые XIII—XIV в. в. [8, 6]. Позже, в 1937-38 г. г. исследовался ряд аналогичных курганов Ташкентской области, датированных в настоящее время первыми веками н. э. [9, 56; 10, 168; 11, 201—202; 12, 337]. Целый ряд курганов был открыт в 1940-50-е г. г. [13, 30—36; 14, 43—46; 15, 223—235; 16, 240—245; 17, 26—33]. В 60-е г. г. исследуется Туябугузский могильник, чрезвычайно близкий пскентским курганам не только территориально, но и по устройству. Изучаются своеобразные каменные наусы в долине Ахангарана и наусы с захоронениями очищенных костей и труположений на правом берегу Ташканала, расположенные в Пскентском регионе [18, 71—79; 19, 79; 20, 101—111; 21, 131—136]. 70-е годы знаменуются дальнейшими исследованиями этого вида памятников. Производятся раскопки курганов под Ангреном и в Тойтепинской группе, относящихся к II—IV в. до н. э. и III—V в. в. н. э. [22] и т. д. Работы в этом направлении продолжаются и в настоящее время.

Изучение курганных могильников за вековой период дало значительные материалы по истории племен, населявших Ташкентский оазис в первой половине I тыс. н. э. Исследования кафедры археологии ТашГУ, дающие дополнительные факты для решения ряда вопросов исторического развития

общества поры поздней античности—раннего средневековья проводились на участке в 11 км южнее Пскента на древних землях долины Ахангарана, служившей контактной зоной земледельческих и скотоводческих племен. Обживание ее начинается с эпохи каменного века и находки здесь двух каменных орудий—скребка и тонкой ножевидной пластины из молочно-белого кремня, возможно времени неолита, подтверждают раннюю дату бытования человека.

Изучаемая территория в виде слабо всхолмленной равнины неоднократно вспашками оказалась сильно сnivelирована. Большая часть холмов вообще не сохранилась и только по редкозаросшим пятнам можно предполагать, что первоначально на этой площади находилось свыше 50 курганов. Ознакомление с топографической картой района, составленной в 1940 г., подтвердило полевые наблюдения: густая сеть курганов тянулась вдоль северной границы изучаемой территории, уничтоженными при планировании поля осенью 1978 г. При этом очевидцы рассказывали о большом количестве керамических, металлических обломков и костей, оставшихся после работ бульдозеров. Осмотр местности подтвердил сведения, а раскопки показали, что, наряду с подземными, здесь существовали наземные погребальные сооружения, не имевшие сколько-нибудь значительно углубленных фундаментов, почему они более всего и пострадали при распашке. Подземные захоронения, даже лишившись насыпи, сохранили основные конструкции, раскопки которых в толще пскентских лессов представляли особые трудности.

Курганная насыпь, там где сохранились ее остатки, изучалась с оставлением бровок. Последовательное вскрытие дромоса и погребальной камеры велось параллельно с графической документацией. Выемка находок производилась после полной чертежной и фото фиксации. Археологические вскрытия установили, что преобладающими были курганные захоронения. Но поскольку они все распаханы, определить первоначальную высоту насыпи не представлялось возможным. Сохранность ее составляла в лучшем случае от 0,6 до 1,5 м., диаметром от 12 до 30 м. Подкурганное устройство состоит из дромоса и камеры. По разновидностям устройства дромоса выделяются варианты с одной суфой, с двумя суфами, без суф, со ступенями, с пандусом. Дромос довольно строго ориентирован с юга на север. Обратная ориентация встречается при вторичном захоронении в курган. Камеры ориентированы запад-восток. Захоронения совершались на спине, головой на восток, с вытянутыми вдоль тела руками и сопровождалась инвентарем. Погребения были зачастую ограблены, видимо, еще в древности. Подкурганные устройства

представлены катакомбными и подземными склепами, являющимися усложненным вариантом катакомб.

Подземные склепы. Исследования показали, что здесь размещалось по крайней мере два крупных кургана диаметром до 30 м (рис. 1, № 3). На первом кургане был открыт участок узкого коридора шириной 0,7 м., дающего круглый изгиб. Коридор был прослежен на 7 м и работы прекратились в связи с близостью к водонапорной башне. Несколько севернее на этом же всхолмлении был изучен курган, задокументированный под № 3. Курган устроен следующим образом. Спускная яма 2,9—2,2 м с покатым полом примыкала к вырубленному в лессе помещению 3,2x2,2 м. со ступеней на глубине 1,4 м, сокращающей помещение до 2,05 м. Помещение было перекрыто вырубленным сводом. Хотя он обрушен, но переход к нему и начало на высоте 4,2 м видны четко. Ниже ступени на глубине 0,8 м и перпендикулярно к ней вдоль западной и восточной стен помещения прошли суфы шириной 0,35 и 0,40 м сократившими ширину помещения до 1,45 м. Пол помещения идет наклонно вниз и подводит к драмосу, шириной 1,1 м, высотой 1,5 м, длиной 3,2 м с уплощенным сводом, через который попадали в камеру. Следов закладки не обнаружено. Погребальная камера оказалась на глубине 6 м от современной поверхности, имела прямоугольную форму со скругленными углами размером 3,05x1,5 м высотой 1,5 м со сводчатым перекрытием и была ориентирована запад-восток. Все было аккуратно вырыто в лессе, стенки тщательно заглажены, видны следы орудия шириной 10 см. и длиной 25—30 см. В стенках камеры отмечено 8 углублений конической формы диаметром 6 см, глубиной 12—15 см, сгруппированных по 3 и 3 на южной и 2 на восточной стене, являвшихся возможно гнездами для каких-либо конструкций или, скорее всего, факелов для совершения обряда. Погребенный был захоронен на спине, головой на восток. В черепе, в левом полушарии имеется сквозная пробоина треугольной формы размером в 3 см. В правой руке, опущенной вдоль тела был зажат железный кинжал. С левой стороны вдоль тела перекрестием на плече был положен железный меч. Перекрестие и ножны инкрустированы золотой фольгой. У бедра лежал колчан, возможно кожаный (сохранились отпечатки), с железными и бронзовыми скрепами. В колчане было 8 (из них 6 крупных и 2 небольших) трехперых черешковых наконечников стрел и тонкий железный кинжал в деревянных (судя по остаткам трухи) ножнах. От лука сохранились только части костяной обкладки. С ними найдены два костяных кольца, надевавшихся на пальцы при натягивании лука. На правом бедре находился железный нож. В ногах несколько

железных пряжек со следами позолоты, остатки деревянного предмета и керамическая фляга. В изголовье стоял кувшин, лежала кучка крупных костей лошади, поверх которых находились железные псалии с инкрустацией золотой фольгой.

Второе захоронение находилось в 3 м к северу. Устройство его следующее: по оси север—юг было выкопано помещение размером 5×1,8 м. Вход с северной стороны оформлен в виде трех ступеней шириной 1,2 м, высотой 0,5 м. Вдоль стен шли узкие —0,2-0,25 м суфы, которые начинались на уровне последней ступени. Покатый пол вел к короткому 1,2 м дромосу на глубине 5,65 м. от современной поверхности. Вход прямоугольной шириной 0,8 м, высотой 0,95 м. Погребальная камера овальной формы размером 3,3 м×2 м, высотой 1,5 м. ориентирована запад-восток. Скелет, потревоженный грабителями, лежал головой на запад, сдвинутый к южной стене камеры. Под скелетом сохранились следы кожаных изделий красного цвета, лежало бронзовое зеркало и костяная трубочка для туалетных или косметических принадлежностей. Остальные вещи были извлечены грабителями, остался лишь фрагмент венчика кувшина. Очевидно, это было женское захоронение. Необходимо отметить наличие полукруглого коридора длиной 25 м, который упирается одним концом в спускную яму камеры 1, а вторым примыкает тупиком к стене помещения захоронения 2. На глубине 2,5 м зачищено две лунки Д—0,2м — следы деревянных устоев. Высота сохранившейся части коридора колеблется от 1,3 до 2,5 м, ширина от 0,65 до 0,90 м. Стенки вырублены в лессе, видны следы орудия, но работа производилась грубовато в отличие от тщательной обработки стенок погребальных сооружений. Видимо коридор имел какое-то культовое назначение — он как бы связывает воедино мужское и женское захоронение, но его роль этим, безусловно, не ограничивалась. Отрезок подобного коридора, как уже указывалось, был зафиксирован и на примыкавшем кургане. Видимо, в древности оба кургана составляли единый погребальный комплекс. Коридоры были обращены выпуклой стороной друг к другу и кратчайшее расстояние между дугами составляло менее 10 м.

К у р г а н 10. Диаметр 50 м, высота около 2м; так же двухкамерный (рис. 1, № 10). Камера 1. Под насыпью находился дромос, ориентированный с юга на север с небольшим отклонением на запад, размером 7,8×1,4 м. Дромос имел ступень 0,5 м, а затем понижался пандусом до глубины 1,5 м, после чего начиналось резкое снижение до глубины 3,8 м. По сторонам дромоса—суфы шириной 0,4 и 0,5 м, высотой 1,5 м. По сторонам дромоса—суфы шириной 0,4 и 0,5 м высотой 1,5 м. Вход шириной 1,05 м., высотой 1,15 м. ведет в камеру

3,85×2,5 м, высотой 3,3 м, расположенную перпендикулярно дромосу. На южной стене имеется уступ. В восточной части камеры находился костяк плохой сохранности без черепа. Под скелетом лежала керамическая чаша. Справа кувшин, слева фляга. В ногах железный кинжал с остатками деревянных ножен. Между ребер находились бронзовая подвеска, подвески из агата и раковины, фрагменты железных бляшек, бронзовые пряжки и пр. В с.-з. углу камеры лежали железные псалми. При расчистке камеры в северной стене на высоте 1,55 м был обнаружен пролом, который показал здесь наличие камеры 2. С севера проходила прямоугольной формы спускная яма 3,3—1,9 м, со ступенью 0,5 м, высотой 1 м. В стене, несколько напоминающее углубление в камере 1 кургана 3, углубление Д-5 см., глубиной 7 м. В длинной (южной) стороне спускной ямы вырублен вход шириной 1,2 м, высотой 1,1 м, от которого начинается короткий дромос непосредственно переходящий в погребальную камеру неправильной формы, так как строители не рассчитав наткнулись на первую камеру. Костяк лежал в южной части камеры на спине головой на восток с небольшим отклонением к югу. Рядом с черепом находились жернов, кувшинчик, сурьматаш, остатки железной цепочки, пряжки и пр., т. е. судя по инвентарю видимо захоронение было женское. Рядом с черепом лежал другой череп, повернутый лицом к описанному. Поскольку в первой камере черепа не было, очевидно, при вторичном захоронении после того как проломали (невольно) стену первой камеры череп ранее захороненного (супруга?) перенесли, положив рядом с погребенной. Полы погребальных камер находились на разных уровнях камеры 1 на глубине 6,25 м, камеры 2—4,5 м от современной поверхности.

Факты разновременного захоронения мужчины и женщины в одной могильной камере известны еще по памятникам степной бронзы [23. с. 55]. Однако следует отметить, что в данном случае сооружались две камеры на разных уровнях и полукруглый коридор, который был полностью расчищен на кургане 3 и частично на соседнем.

Сама сложность описанных подземных устройств, размеры, затраченные на них объем труда говорят за то, что здесь безусловно были захоронены знатные люди, вожди и их жены. Об этом же говорит богатство и разнообразие инвентаря. Подземные сооружения являют собой сильно усложненную разновидность катакомбных захоронений, притом такого вида, где камера расположена перпендикулярно дромосу.

Катакомбные погребения. Курган 4 (рис. 2, № 4). Диаметр 8 м, высота —0,6 м, дромос трапецевидной формы, ориентированный с юга на север, длиной 5,35 м., шириной в

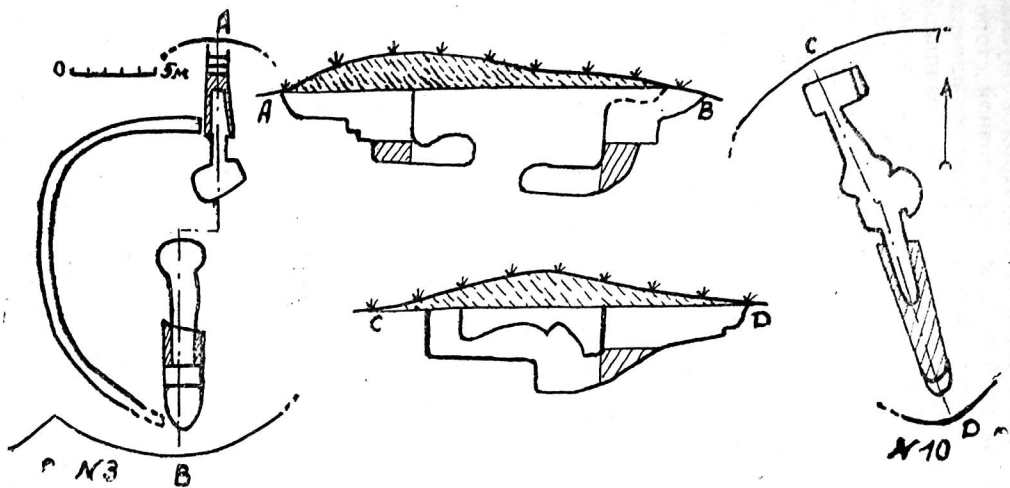


Рис. 1. Подземные склепы

южной части 0,7 м, в северной части 1,35 м. Дромос опускается к камере ступенями на глубину 2 м, с восточной стороны оставлен выступ-суфа шириной 0,4 м. Погребальная камера, расположенная перпендикулярно дромосу, овальной формы размером 2,3×1,8—1,4 м с нишей в южной стене, высотой 1,05 м с плоским сводом. Захоронение ограблено. Над камерой прослеживается воронкообразный грабительский лаз диаметром 1 м. Целостность костяка нарушена в большой степени чем в других могилах. Череп лежал в стороне. Из инвентаря остались лишь лепной широкогорлый сосуд и закопченный черепок выпуклого сосуда, возможно использованный грабителями в качестве плошки для освещения могилы.

Курган 6. Диаметр 38 м, высота 1,5 м. Дромос трапецевидной, идущий с юга на север. Восточнее дромоса в 3 м под насыпью в ямке обнаружены крупные кости — остатки части туши коня. Дромос длиной 7,7 м, шириной в южной части 1,4 м и в северной — 2,4 м. Пол понижается пандусом до глубины 2,5 м. Вход в камеру шириной 0,9 м, высотой 1,1 м был заложен гуваялками вымешанной глины. Камера расположена перпендикулярно дромосу овальной формы, размером 2,5×1,8 м. Погребение ограблено. В северной части камеры отмечен грабительский лаз диаметром 1 м. В камере обнаружено несколько разрозненных костей и грубый лепной горшок.

Курган 7. Диаметр 16 м, высота 1,2 м. Дромос трапецевидной формы, ориентированный с юга на север с отклонением на 15° к западу, длиной 6,2 м, шириной в южной части 0,8 м, в северной — 1,5 м. Пол понижается ступенями шириной 0,3 и 0,4 м, высотой 0,15 м. У восточной стены — суфа шириной от 0,5 до 0,2 м. Вход в камеру шириной 1,2 м, высотой 1,1 м. Камера расположенная перпендикулярно дромосу подпрямоугольной формы 3,2×1,8 м, высотой 1,6 м. В изголовье погребенного стоял лепной кувшин.

Курган 11 (рис. 2, № 11). Диаметр 16 м, высота 1,5 м. Дромос трапецевидной формы, ориентированный с юга на север с отклонением на 30° к востоку. Начало дромоса было разрушено. Ширина его в северной части 1,2 м, глубина 2,85 м. На глубине 1,7 м по обе стороны его расположены выступы-суфы шириной 0,4 м, высотой 0,85 м. Между ними находится вход в камеру шириной 0,65 м, высотой 0,75 м, который был заложен гуваяла. Камера, расположенная перпендикулярно дромосу, пятиугольной формы размером 3×1,4 м, образует в восточной части почти прямой угол. Высота камеры 0,75 м. Пол был покрыт слоем песка толщиной 2 см. Захоронение сопровождалось кувшином и четырех-

гранной курильницей.

Курган 12 (рис. 2, № 2). Диаметр 10 м, высота 1,5 м. Дромос трапецевидной формы, ориентированный с юга на север с отклонением на 30° к востоку, длиной 5,5 м., шириной в южной части 1,1 м, в северной 1,35 м. Пол опускается пандусом на глубину 2,35 м. Вдоль восточной стены выступ-суфа шириной 0,4 м, высотой 0,8 м. Вход шириной 0,9 м высотой 0,8 м. был заложен гувалей. Камера, расположенная перпендикулярно к дромосу, овальной формы, чуть заостренная в одном конце, размером 2,75—1,8 м. Под скелетом нечетко прослеживаются отпечатки ковра (кожаного?), поверх которого был насыпан слой красноватого крупнозернистого песка. В изголовье погребенного находились сосуды: две кружки, два кувшина, горшок, зернотерка. Кроме этого при захоронении найдены бусины и бронзовое зеркало.

Таким образом, раскопанные катакомбные захоронения в целом однотипны. Длинный дромос (от 5,2 до 7,7 м.) подводит к перпендикулярно расположенной камере. Пол всегда углубляется в сторону камеры. В начале дромоса иногда имеются одна или две ступени, а в середине его имеются выступы-суфы, расположенные или вдоль восточной стены или с обеих сторон. Возможно, они связаны с погребальным обрядом, с желанием уменьшить объем земляных работ, а заодно служили для укрепления стен, предохраняя от оползания. Камеры имеют заovalенную форму. Размеры колеблются от 3,2—2,3 до 1,8—1,4 м. Костяки лежат по длине оси камеры, головой на восток в положении на спине с руками вытянутыми вдоль тела.

Подобные захоронения в Ташкентском оазисе были открыты еще в конце XIX— начале XX в. в. [10, 163—168], в Пскентской и Тойгюбинской группе, Мингтепе [6; 7; 5, с. 19—20]. Катакомбы были открыты в могильниках близ с. Бешбай, у ст. Вревской, в зоне Туябугузского водохранилища, в Джунском и Шаушукумском могильниках, а также в Чаткальской долине [13, 30—36; 15, 223—235; 25, 119, 120, 163; 26; 11; 17, 255—256; 28, 17]. Более отдаленные аналогии можно найти в погребениях гунно-усуньского времени долины Кетмень-Тюбе, в местности Ничке, в могильниках Таласской долины [29, 15—20; 30, 86—91; 31; 32]. При этом время их создания устанавливается в пределах от первых вв. н. э. до IV—V в. в. н. э. Только некоторые исследователи доводят их до VI—VII в. в. Исходя из анализа погребального инвентаря и наиболее близких аналогий катакомбные захоронения исследуемого могильника могут быть отнесены к III—IV—V в. в. н. э.

Наземные склепы-наусы. Курган 5 (рис. 3, № 5). Диа-

0 1 2 3 4 5 м

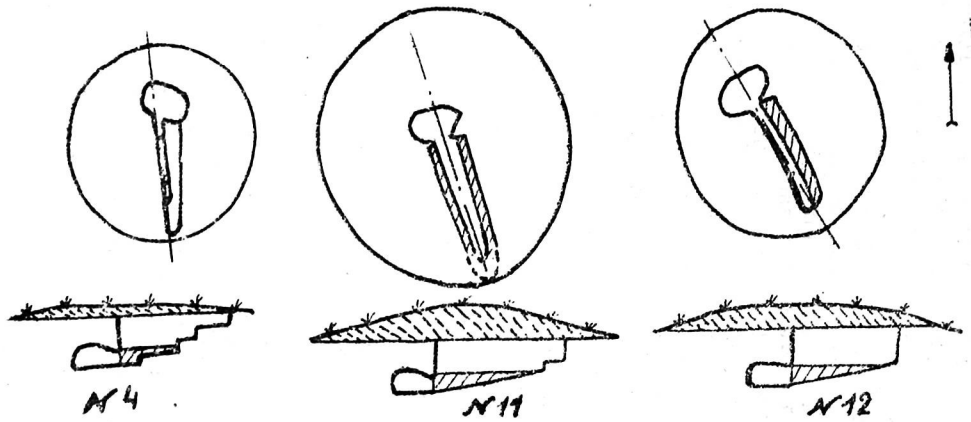


Рис. 2. Катакомбы

метр 16 м, высота 0,7 м. На слое битой пахсы толщиной 0,3 м как на платформе возведен наус диаметром 7 м (сохранился на высоту 0,1 м). Прямоугольная камера размером 3,7×2 м имела вход шириной 0,8 м, расположенный с юга и оформленный выступом 2,3×0,9 м. Обнаружено несколько разрозненных костей.

Курган 9 (рис. 3, № 9). Диаметр 12 м, высота 1 м. Под слоем распашки обнаружены остатки сохранившегося на высоту 0,4 м. круглого в плане сооружения из пахсы диаметром 8 м. Вход, оформленный выступом 2,9×1,45 м. находился с юга. Камера полностью оказалась разрушенной на уровне пола, под полом прослеживается слой подсыпки песка толщиной 10 см. От костяка сохранилось несколько мелких костей и два зуба. От погребального инвентаря осталось 13 фрагментов стенок лепной сероглиняной посуды и 2 фрагмента донца.

Курган 13. Диаметр 20 м, высота 0,7 м. Под слоем вспашки встречены обломки кирпичей, куски пахсы, в южной части отмечен зольник. Найден кусок боковой стенки и уголок алтаря-очажка из необожженной глины, орнаментированного налепами.

Курган 14 (рис. 3, № 14). Диаметр 15 м, высота 1 м. На расчищенной площадке диаметром 16 м был нанесен слой битой глины толщиной 0,3 м, на котором был построен из пахсы склеп, сохранившийся на высоту 0,5 м, диаметром 7 м. Прямоугольная камера размером 4×2 м была оформлена по осям прямоугольными нишами 0,6×0,4 м. На полу следы кострища размером 0,5×0,4 м. Второй этап функционирования склепа связан с ремонтом и появлением суф по периметру шириной 0,75 м, высотой 0,1×0,2 м. На полу лежали кучки крупных костей, среди которых было 8 черепов и 2 нижние челюсти. С костями находились железный ножичек, пряжка, три бусины и выпрямитель для стрел из яшмы. Вход в камеру был замураван кирпичом целым и фрагментированным 50×30—25×10 см.

Курган 15. Диаметр 16 м, высота 1,2 м. Выявлено округлое сооружение диаметром 7,25 м. Прямоугольная камера размером 3,75×2,2 м сохранилась на 0,2 м.

Курган 17 (рис. 3, № 17). Единственный не затронутый распашкой памятник. Холм заovalенной формы размером 14×12 м., высотой 2,25 м. Под дерновым слоем выявилось круглое сооружение из пахсы и сырца диаметром 6,6 м., высотой 2,1 м. Прямоугольная камера размером 2,45×1,85 м. с суфами шириной 0,6 и 0,65 м, высотой 0,1 м. Вход шириной 0,55 м с юга закрыт массивной прямоугольной закладкой размером 2,25×1,5 м из сырцового кирпича 50×15×10—

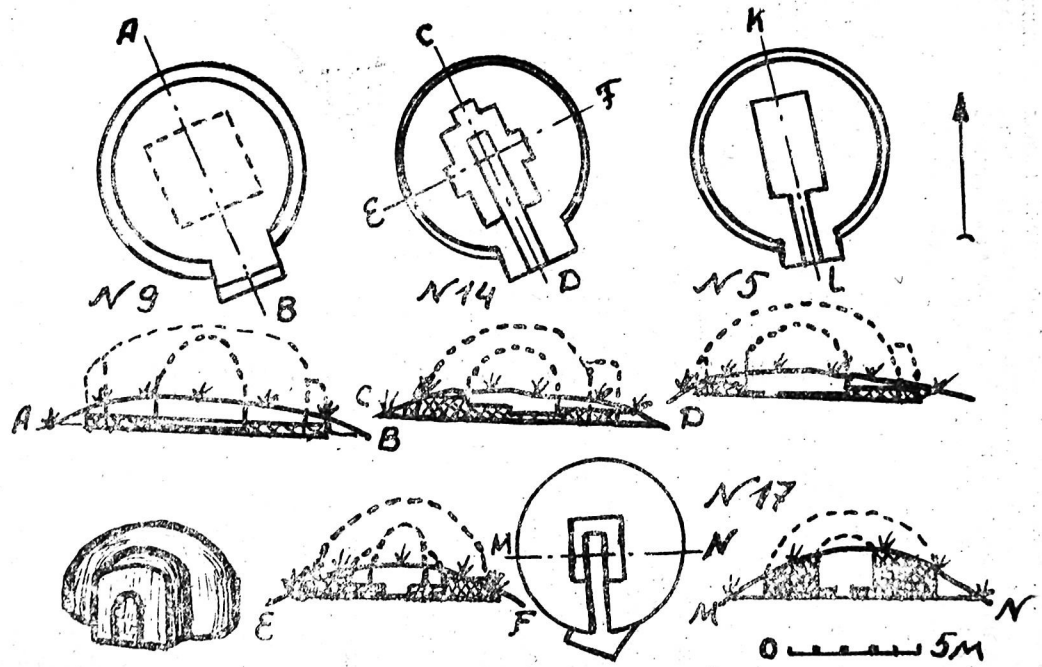


Рис. 3. Наземные склепы-наусы.

II см. Стены камеры внутри выложены также кирпичем. На суфах вдоль стен камеры лежали костяки на спине, в вытянутом положении, головой на юг. Обрушившийся свод раздалвил их. Сопроводительный материал отсутствовал.

Курганы 2, 8, 16, 18—20. Диаметр их от 8 до 20 м., высота 0,4—0,7. Раскопками не удалось выявить их устройство. Но остатки строительных материалов, костей, фрагментов керамики, обнаруженных при раскопках дают основание считать некоторые из них остатками наземных склепов-наусов. В непосредственной близости от наземных погребальных построек находились заплывшие ямы диаметром 10—15 м., глубиной 0,5—0,7 возможно связанные с выборкой отсюда глины для строительства.

Таким образом, наземные сооружения, представленные круглыми постройками из пахсы и сырцового кирпича с замурованными входами с южной или юго-западной стороны и с четырехугольными камерами внутри с низкими суфами по способу захоронения, делятся на два вида: захоронения кучек костей и труположения на спине с вытянутыми руками. Ю. Ф. Буряков при изучении Мураталинского могильника встретился с такими же разновидностями наусов и считал, что наусы с труположениями дополнительно засыпались, приобретая форму кургана, в чем видел «трансформацию погребальных сооружений племен, спускавшихся в первой половине I тыс. н. э. с гор в долину Ахангарана» [21, 136]. Плохая сохранность не позволяет установить существования такой обрядности на изучаемом могильнике, но единственный хорошо сохранившийся наус с труположениями (раскоп 17) не был засыпан, а имел замурованный сырцовыми кирпичами вход как и наусы с кучками костей. Задернованная поверхность оплывших стен уже давно придала им форму курганов.

Наземные погребальные сооружения известны по раскопкам прежних лет на пскентском Мингтепе. А. А. Потаповым было выявлено 5 таких памятников [6; 7]. Ю. Ф. Буряков вскрывал подобные объекты, которые даже форматом кирпича соответствуют таковым в описанной группе. Наусы были отнесены к середине I тыс. н. э. [21, 131—136]. Аналогичные памятники, датированные VII—VIII в. в. были обнаружены в зоне Туябугузского водохранилища и близ Ангрена. В. А. Нильсен, анализируя их архитектурную форму, отмечает, что она сохраняется и впоследствии в мавзолеях районов, населенных кочевниками [18, 71—79; 33, 16—17; 34, 101—103]. Наземные наусы раскапывались на площади Борижарского могильника в Южном Казахстане и датировались VI—VII или VI—VIII в. в. [35, 164; 36, 323; 37, 33—60; 38, 88], при

этом предполагается, что постройки отражают синкретизм оседлоземледельческой и кочевническо-скотоводческой культур [39, 119]. Захоронения в паховых склепах отмечены и для III—V в. в могильнике Кок-Мардан (Южный Казахстан) [40, 517]. А более отдаленные аналогии можно увидеть в одном из наусов на Ток-кале, который А. В. Гудкова называет полуподземным, кладбище VII—VIII в. в области Кердер, для истории которой определяющим моментом являлся так же контакт оседлого населения с кочевой и полукочевой средой [41, 215; 42, 148]. Таким образом, наземные погребальные постройки-наусы датируются в пределах VI—VIII в. в. н. э.

Изучаемый могильник у к. Актам расположен в Пскентском районе, богатом археологическими памятниками. Здесь находится городище Пушти-Махмуд, где в VI—VII в. в., возникает оседлоземледельческое поселение [43, 170—173]. К X в. поселение перерастает в городок, который В. В. Бартольд был отождествлен с Бискетом письменных источников [44, 231]. Здесь же находятся оплывшие руины крепости XIII—XV в. в. и разбросаны группы курганных могильников, уже изучавшихся в разные годы и еще ожидающих своих исследователей. Вблизи могильников находятся и холмы, скрывающие остатки средневековых довольно крупных поселений Коштепе, Актепе, Турткультепе и др. Некоторые из них по рекогносцировочным данным могли возникнуть в VI—VII в. в.

Конструкции и инвентарь курганного могильника у к. Актам показывают близость как к другим курганным могильникам, оставленным скотоводческими племенами, так и материалам земледельческих поселений Ташкентского оазиса и сопредельных территорий. Вопросы выявления элементов этих культур еще требуют дальнейшего изучения.

Время создания подземных склепов и катакомб определяется III—IV вв., вплоть до V в. н. э. включительно. Устройство и погребальный инвентарь их свидетельствует о наличии сильной имущественной дифференциации в среде обитавших здесь племен. Наземные склепы-наусы могут быть датированы кругом аналогий VI—VII в. в. Они предназначались для захоронений трупоположений и кучек костей. Материалы раскопок указывают на изменения погребальной обрядности в пору раннего средневековья. Это выразилось в сооружении наусов вместо курганов, в появлении наряду с трупоположениями захоронений предварительно очищенных костей согласно догмам зороастрийского культа, в сопроводительном инвентаре, что указывает на связи и взаимовлиянии культур земледельческого и скотоводческого уклада, составляющий характерную черту исторического развития народов Средней Азии.

Л и т е р а т у р а

1. Отчет императорской археологической комиссии за 1882—1888 г. СПб, 1981.
2. Протоколы Туркестанского кружка любителей археологии. № 7 от 15 октября 1913 г.
3. *Лыкошин Н. С.* Очерк археологических изысканий в Туркестанском крае до учреждения Туркестанского кружка любителей археологии. — Среднеазиатский вестник, Ташкент, 1896.
4. *Григорьев Г. В.* Краткий очерк о работах Янгиюльской археологической экспедиции. Ташкент, 1949.
5. *Массон М. Е.* Ахангаран. Археолого-топографический очерк. Ташкент, 1953.
6. *Потапов А. А.* Пскентский могильник. Рукопись, Архив МК УзССР Т1143 П—64.
7. *Потапов А. А.* Пскентский могильник. Архив МК УзССР Т 1144 П—64.
8. *Потапов А. А.* Обзор тепе Среднего Чирчика и археологических разведок вокруг Ташкента. Рукопись. Архив МК УзССР Т 2237 П—64.
9. *Григорьев Г. В.* Келесская степь в археологическом отношении. ИАНКаз ССР, № 46, в. 1, Алма-Ата, 1948.
10. *Левина Л. М.* Керамика Нижней и Средней Сырдарьи в I тысячелетии н. э. ТХАЭЭ, VII, М., 1971.
11. *Оболдуева Т. Г.* Курганы каунчинской и джунгской культур в Ташкентской области. КСИИМК, 13, М.-Л., 1948.
12. *Воронец М. Э.* Археологические исследования 1937—1938 г. г. в Узб. ССР, ВДИ, № 3—4, М.-Л., 1940.
13. *Тереножкин А. И.* Памятники материальной культуры на Ташкентском канале. ИФАН УзССР, Ташкент, 1940, № 9.
14. *Воронец М. Э.* Отчет археологической экспедиции музея истории АН УзССР о раскопках погребальных курганов первых веков н. э. возле станции Вревской в 1947 году. Труды музея истории народов Узбекистана, в. 1, Ташкент, 1951.
15. *Азгамходжаев Т.* Раскопки погребальных курганов близ станции Вревской. ИМКУ, в. 2, Ташкент, 1961.
16. *Азгамходжаев Т.* Погребения VI—V в. в. н. э. в Катартале. Научные работы и сообщения, кн. 2, Ташкент, 1961.
17. *Крашенинникова Н. И.* К вопросу об изучении древних могильников Ташкентского оазиса. Труды ТашГУ, № 295, Археология Средней Азии, Ташкент, 1966.
18. *Азгамходжаев Т.* Туябугузские наусы. ИМКУ, в. 3, Ташкент, 1962.
19. *Аминов В., Буряков В. Ф., Ходжайов Т. К.* Новые материалы к этнической истории долины Ахангарана. ИМКУ, в. 14, Ташкент, 1978.
20. *Азгамходжаев Т.* Подземные наусы около г. Ангрена. ИМКУ, в. 7, Ташкент, 1966.
21. *Буряков Ю. Ф.* Пскентские наусы. СА, М., 1968, № 3.
22. *Аскарлов А.* Некоторые итоги полевых археологических работ института археологии АН УзССР в 1971 г. ИМКУ, в. 10, Ташкент, 1973.
23. *Толстов С.* По древним дельтам Окса и Яксарта. М., 1962.
24. *Тереножкин А. И.* Памятники материальной культуры на Ташкентском канале. ИФАН УзССР, Ташкент, 1940, № 9.
25. *Древности Туябугуза.* Ташкент, 1978.
26. *Литвинский Б. А.* Джунгский могильник и некоторые аспекты кангуйской проблемы. СА, М., 1963, № 2.
27. *Максимова А. Г., Мерциев М. С., Вайнберг Б. И., Левина Л. М.* Древности Чардары. Алма-Ата, 1968.
28. *Кибиров А. К.* Археологические памятники Чаткала. ТКАЭЭ, т. II, Фрунзе, 1959.

29. *Кожомбердиев И.* Основные этапы истории культуры Кетмень-тюбе. Сб.: Кетмень-тюбе, Фрунзе, 1977.
30. *Винник Д. Ф., Кубатбеков М.* Катакомбные могильники в местности-Ничке.— Сб.: Кетмень-тюбе, Фрунзе, 1977.
31. *Кожомбердиев И.* Катакомбные памятники Таласской долины.— Сб.: Археологические памятники Таласской долины. Фрунзе, 1963.
32. *Бернштам А. Н.* Кенкольский могильник. Л., 1940.
33. *Шишкин В. А.* Полевые работы Узбекской археологической экспедиции в 1960 г. ИМКУ, в. 3, Ташкент, 1962.
34. *Нильсен В. А.* Становление феодальной архитектуры Средней Азии (V—VIII в. в.). Ташкент, 1968.
35. *Нурмуханбетов Б.* Новые данные по археологии тюркского времени Южного Казахстана.— Сб.: Культура древних скотоводов и земледельцев Казахстана. Алма-Ата, 1969.
36. *Нурмуханбетов Б.* Раскопки Боржарского могильника. АО 1967 года. М., 1968.
37. *Агеева Е. И., Пацевич Г. И.* Отчет о работах Южно-Казахстанской археологической экспедиции 1953 года. Труды Института истории, археологии и этнографии АН КазССР, т. 1, 1956.
38. *Распопова В. И.* Поясной набор Согда. СА, 1965, № 4.
39. *Нурмуханбетов Б.* Некоторые итоги раскопок Боржарского могильника.— Сб.: По следам древних культур Казахстана, Алма-Ата, 1970.
40. *Нурмуханбетов Б.* Раскопки некрополя Кок-Мардан. АО 1977 года. М., 1978.
41. *Гудкова А. В.* Новые материалы по погребальному обряду VI—VIII в. в Кердере. История, археология, этнография Средней Азии. М., 1968.
42. *Гудкова А. В.* Ток-кала. Ташкент, 1964.
43. *Буряков Ю. Ф.* Историческая топография древних городов Ташкентского оазиса (историко-археологический очерк Чача и Илака). Ташкент, 1975.
44. *Бартольд В. В.* Туркестан в эпоху монгольского нашествия. Соч., М., 1963.
45. *Буряков Ю. Ф., Касымов М. Р., Ростовцев А. Л.* Археологические памятники Ташкентской области. Ташкент, 1973.

Погребальный инвентарь Актамского могильника (Пскентский район)

Раскопочные работы, проведенные кафедрой археологии на Актамском курганном могильнике в Пскентском районе, выявили несколько типов захоронений, в числе которых наземные склепы, катакомбные погребения характерного для данного района типа и, наконец, уникальные вырубленные в лесе подземные камеры. В последнем случае под курганами находились по две камеры отдельно для мужского и женского захоронений, вырубленные с противоположных сторон, но как бы объединенные узкими дугообразными коридорами.

При вскрытии подкурганых катакомбных погребений, как обычного типа так и оформленных в виде подземных склепов, был получен разнообразный сопроводительный инвентарь. Наличие однотипных предметов в рядовых и богатых захоронениях (одинаковые формы керамики, зеркала и др.) позволяет описать его в совокупности по категориям находок.

Керамика. Керамические изделия из катакомбных погребений Актамского могильника довольно многочисленны и представлены в основном целыми формами. По технике изготовления керамика делится на лепную и гончарную, по цвету глины на красноглиняную и сероглиняную. Основные формы—фляги, горшки, кувшины, кружки (курильницы будут рассмотрены отдельно).

Фляги из могильника (одна найдена в камере 1 раскола 10, другая — в камере 1 кургана 3) имеют один плоский бок и сферически выпуклую вторую сторону. Цилиндрические горловины завершаются утолщенными венчиками (у одной фляги он чуть отогнут наружу). Диаметр широкой части у обеих фляг 23 см. Фляга из кургана № 3 по выпуклой стороне орнаментирована концентрическими окружностями, плоский бок несет следы песчаной подсыпки и орнаментирован расположенными в ряд тремя полукольцами и фигурой креста, прочерченной легким углублением по всей площади (рис. 1—3).

Сосуды подобной формы широко известны. Примерно такие же размеры и форму имеют фляги из Шаушукумского [1, 215, табл. XII, 4], Джунского [2, 59—60], Акджарского могильников 3, 66, где они были датированы II—III в. в. Первыми веками нашей эры датированы фляги из Каунчинского могильника близ Кавардана, на выпуклой стороне их имеется прочерченный спиральный орнамент. Б. А. Литвинский отме-

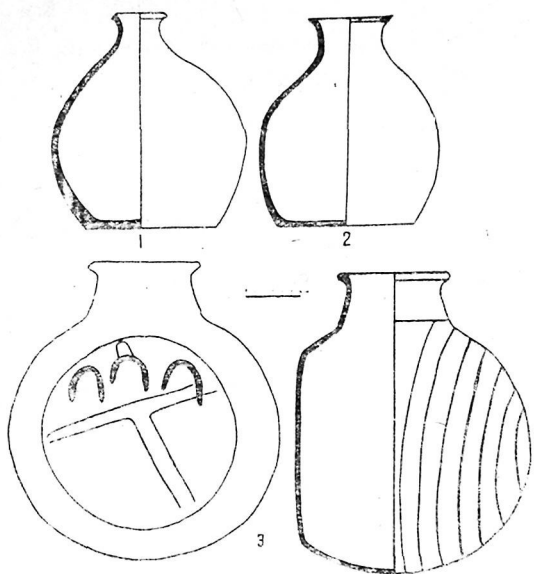


Рис. 1. Керамика из Пскентского могильника

чает, что на рубеже нашей эры и в первой половине I тыс. н. э. фляги разных вариантов были широко распространены как в могильниках так и на поселениях [4, 137]. Л. М. Левина считает, что сосуды типа фляг с широким плоским боком и шаровидным туловом в зоне распространения каунчинской культуры встречаются как на этапе Каунчи I (с рубежа н. э. по III или начало IV в. н. э.), так и на этапе Каунчи II (конец III—V в. в. н. э. [5, 180, 184, рис. 59—134, 135, 297, 298].

Наиболее многочисленная группа керамики представлена кувшинами (10 экземпляров). Три кувшина сделаны на гончарном круге, остальные — лепные. Преобладают приземистой формы широкие сосуды с диаметром дна, превышающим диаметр венчика, наиболее широкой нижней третью, покатыми плечиками. Наиболее широкая часть равна или почти равна высоте сосуда (рис. 2—2,4; рис. 1—2). Так, в кургане 12 найдено два одинаковых лепных кувшина яйцевидной формы со слабо профилированными отогнутыми венчиками, низкой шейкой, односторонними петлевидными ручками, прикрепленными к горлу, круглыми в сечении. Тесто довольно хорошо отмучено. Высота их 25 см., диаметр венчика — 10 см., диаметр дна — 15 см. Такие же размеры имел кувшин из кургана № 4. Горловина широкая, чуть сужающаяся кверху, имеет слегка отогнутый венчик в виде утолщенного валика. Кувшин из кургана 11 имеет сильно раздутое тулово, по плечикам нанесен процарапанный орнамент в виде двойных параллельных линий и нанесенного также двойной линией зигзага (рис. 2—3). Подобный зигзаг на кувшине из кургана 7 примыкает к параллельным линиям и как бы образует ряд треугольников вершинами вверх. Ручка овальная в сечении прикреплена к венчику. Тесто серого цвета. У данного сосуда диаметр дна меньше диаметра венчика и по форме он занимает как бы промежуточное положение между кувшинами и горшками (рис. 2—1).

Некоторые сосуды имеют в нижней части вертикальное лощение. Интересен бутылевидный кувшин, сделанный на гончарном круге, но с заметной асимметрией. Тулово очень широкое, горло узкое, венчик отогнут наружу. Диаметр венчика 6 см., диаметр дна 14 см., высота сосуда 23,5 см (рис. 1—1).

Кувшины с петлеобразными ручками, крутыми плечиками, шаровидным туловом, наибольший диаметр которого равен высоте, густым ангобом характерны для городища Кара-асар в джетысарской группе памятников, верхняя граница существования которого определена IV в. нашей эры, нижняя — нуждается в уточнении [5, 40—41]. Кувшины с раздутым шаровидным корпусом, невысокой горловиной с отогнутым венчи-

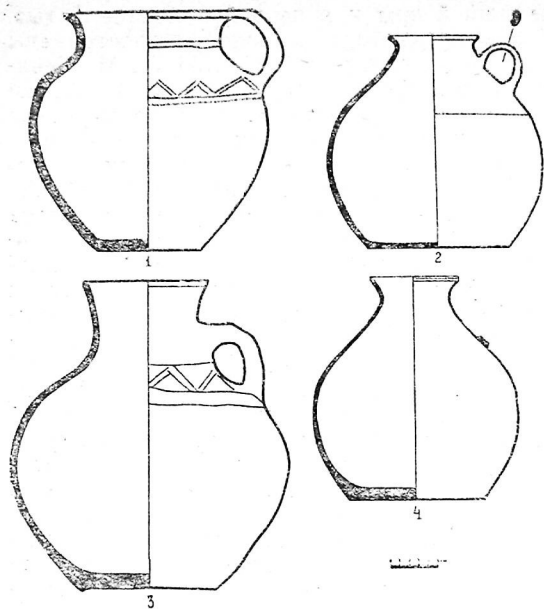


Рис. 2. Керамика из Пскентского могильника

ком встречались на городище Домалак-асар (датируется от рубежа н. э. или от последних веков до н. э. до IV в. н. э., [5, 43, рис. 11—78]. Кувшины здесь, как и вообще на джеты-асарских памятниках, преобладают над другой керамикой.

Кувшины и кувшинообразные сосуды с ручками и без ручек, часто с раздутым корпусом, покатыми плечиками и плоским широким дном, как лепные, так и сделанные на гончарном круге, известны по раскопкам Шаушукумского могильника [1, 210—213, табл. XIII—8, 9, 10, табл. XIV—6, 7]. Часто они имеют украшения в виде прочерченных линий, в том числе в виде двойных зигзагов. Крупные кувшины с широким плоским дном, раздутым туловом и покатыми плечиками, прорезным орнаментом и близкие горшкообразные формы находили при раскопках могильника Беш-бай III—IV в. н. э. [5, 169].

Очень близки нашим ряд кувшинов, найденных в курганах каунчинской культуры с катакомбными захоронениями в окрестностях городища Кавардан. Таков красноглиняный кувшин из кургана № 1 со слабо выраженной горловиной и отогнутым наружу венчиком (высота 26 см., диаметр венчика 11 см., диаметр донца 16 см), призмистый кувшин из кургана № 2 с расширенной нижней частью и петельчатой ручкой на крутых плечиках, украшенный процарапанным орнаментом [6, 53—55, рис. 15, 16]. Погребения датированы первыми веками нашей эры. Миниатюрный горшочек высотой 10 см. с резко отогнутым венчиком и кососрезанным дном (что придавало сосуду асимметрию) был найден в камере 2 кургана 10 (рис. 3—1).

В составе погребального инвентаря кургана 12 были две лепные сероглиняные кружки, асимметричные, с отогнутым наружу бортиком (рис. 3-2, 3). Тесто с примесью песка и шамота. Высота сосудов — 6—7 см. У одной кружки ручка овальная в сечении чуть поднимается над венчиком и доходит до середины тулова, у второй — ручка массивная круглая в сечении доходит почти до дна. Подобные кружки в основном отнесены к первому этапу каунчинской культуры [5, 179, рис. 59, 16—24]. На стадии Каунчи II такие кружки получают на ручках глубокую продольную бороздку, ямочные вдавления, а затем и налпы [5, 182].

Оригинален найденный в камере 1 кургана 10 сосуд цилиндрической формы с чуть отогнутым венчиком и выступом у донца и выступающим ребром в средней части сосуда. Видны следы двух ручек, прикреплявшихся в средней части тулова (высота сосуда 8,5 см., диаметр венчика 12 см, диаметр донца 11 см.).

Курильницы (рис. 3—4, 5). В захоронениях найдены леп-

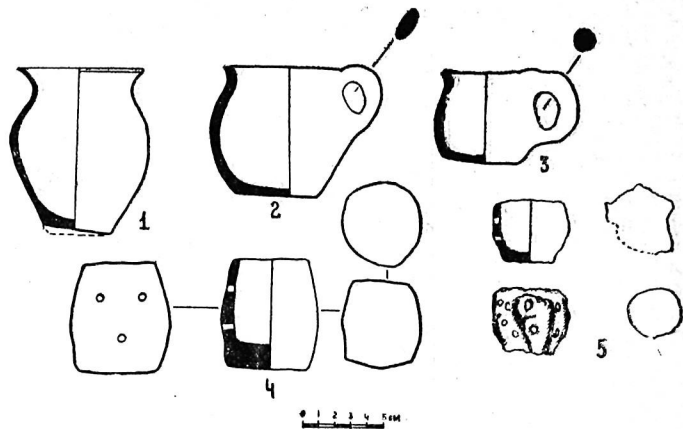


Рис. 3. Керамика

ные глиняные курильницы. Курильница из раскопа 11 имеет подквадратное дно (5×5 см), четырехгранную форму, выступающие ребра по углам, по три сквозных отверстия на каждой грани. Вверху грани чуть суживаются и дают переход к округлому венчику (диаметр 5 см). Высота курильницы 6,5 см. Тесто серого цвета с мелкими примесями. Внутри пятна золы. Миниатюрная курильница из камеры 2 кургана 10 имеет форму шестигранной баночки, углы которой подчеркнуты выступающими ребрами. Глища серого цвета, на дне следы песчаной подсыпки. Высота — 3,5 см. Две грани обломаны, в трех по диагонали проделано по два сквозных отверстия, в одной грани таких отверстий четыре. Курильницы подобного вида распространяются в первые века нашей эры и как правило связаны с погребальными памятниками.

Большое количество курильниц обнаружено в мужских и женских погребениях могильника Туз-гыр в Хорезме, предварительно датированных I—III вв. н. э., однако отмечалось, что керамика более типична для II—IV вв. н. э. [7, 128-129]. По форме они отличны от актамыских. Отметим более близкие аналоги. Так в Шаушукумском могильнике III—V в. в. н. э. в числе других найдены прямоугольные курильницы с наклепными ребрами, сквозными отверстиями и довольно узкой горловиной [1, 216, табл. XII, 2]. Погребение в одном из курганов Акджарского могильника в Самаркандской области, в котором была найдена маленькая курильница ручной лепки округлой формы с ребрами, датировано II—III в. в. н. э. Количество сквозных отверстий между ребрами различно [3, 58, 67, рис. 7]. Небольшая курильница кубовидной формы с ребрами по граням и сквозными отверстиями в стенках была найдена в одной из катакомб могильника на арыке Джун, датированном III—IV в. в. н. э. Отмечается близость курильницы таковым же найденным у селения Беш-бай [1, 168, 170]. Одна курильница здесь имела четырехгранную форму с ребрами со сквозными отверстиями и стояла на гранитной плитке. Керамика из этого кургана датировалась IV—V в. в. н. э. Указанный круг наиболее близких аналогий ограничивает дату наших курильниц III—V в. в. н. э.

Предметы вооружения. Основная масса предметов вооружения найдена в мужских погребениях камеры 1 кургана 3 и камеры 1 кургана 10. В кургане 3 рядом с погребенным лежал железный меч длиной с рукоятью 93 см (рис. 4). Меч двулезвийный, прямой, чечеvidный в сечении, имеет короткое прямое перекрестие и рукоять длиной 15 см со следами прикрепления деревянных обкладок. Сам меч был в деревянных ножнах, покрытых красной краской (следы на мече) и

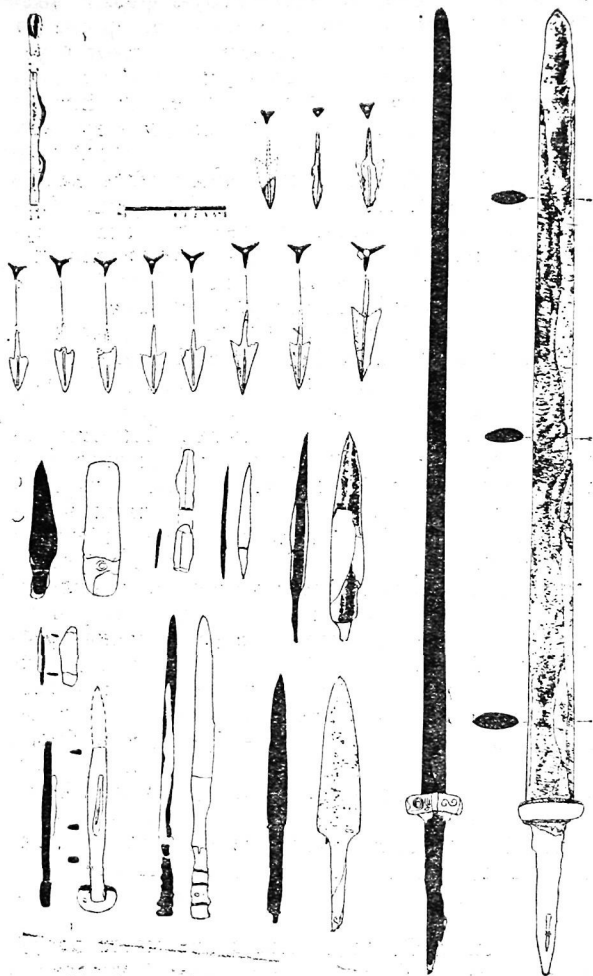


Рис. 4. Предметы вооружения из Пскентского могильника.

украшенных тонкой золотой фольгой (сохранился прямоугольный кусочек фольги поверх древесной трухи). Особый интерес представляет то обстоятельство, что меч был орнаментирован: на прямом, заovalенном в плане, перекрестии с обеих сторон сделана тонкая инкрустация золотой проволокой в виде спиралей и прямых линий.

Мечи подобной формы были найдены при раскопках Лявандакского могильника [8, 131, рис. 8], в курганах Куюм-азара, Шахривайронском и Кызылтепинском могильниках [9, 118, рис. 1—4, рис. 2]. Это тип мечей с коротким прямым перекрестием, но без металлического навершия. Такой тип мечей О. В. Обольченко датирует II в. до н. э. — I в. н. э. — считая, что во II—III вв. н. э. на смену им приходят мечи без перекрестия [9, 119]. Однако, судя по ряду данных, мечи с перекрестием просуществовали дольше. Наличие в III—IV вв. мечей с коротким перекрестием отмечал А. М. Хазанов [10, 21]. Железный меч с прямым перекрестием, правда бронзовым, найден в Шаушукумском могильнике III—V в. в. [1, 217, табл. XX, I]. Принятие II в. н. э. как последней даты бытования мечей с прямым перекрестием при попытке датирования могильника Туз-гыр привело к расхождению этой даты с датировкой по керамике более типичной для II—IV в. в. н. э. [7, 126, 129]. Перекрестия мечей редко украшались золотом, но А. М. Хазанов отмечал, что отделка золотом ножен и рукоятей мечей чаще начинает применяться в III—IV в. в. н. э. [10, 21].

Кинжалы из погребений несколько разнятся по типам (рис. 4). Сходные кинжалы длиной 20—25 см. найдены в камере 1 кургана 3 и камере 1 кургана 10. Они двусторонние без перекрестия, чечевидные в сечении с рукоятью черешкового типа прямоугольной в сечении. Рукоятки были деревянными и прикреплялись найденными рядом бронзовыми гвоздиками с округлыми шляпками, выполнявшими также и декоративную роль. На одном из кинжалов прослеживались следы деревянных ножен, окрашенных в красный цвет. Кинжалы без перекрестий и наверший датируются в основном в пределах II—IV вв. н. э. [9, 123]. Кинжалы Шаушукумского могильника также перекрестий и наверший не имеют [1, 218]. Свообразен односторонний кинжал из кургана 3, прямоугольная в сечении рукоять которого заканчивалась полукруглым плоским металлическим навершием. В этом же кургане очевидно в колчане хранился узкий кинжал типа стилета длиной 30 см. Подобный кинжал был найден в кургане 10 Агалыксайского могильника. Ряд кинжалов сохранился фрагментарно. В тех же погребальных камерах были найдены наконечники стрел (12 штук). В кургане 3 в колчане

не находилось 6 наконечников и 2 лежали рядом. Один трехгранный наконечник имел ромбическую форму лопастей, подобные ему по форме встречались в погребениях Джунского могильника, относимых к I—IV векам н. э. [11 рис. 69]. Остальные наконечники однотипные — железные трехлопастные черешковые со слегка свисающими жальцами, но по размерам они разнообразны. Если основная масса имеет длину боевой части в 4,2—5,2 см., то самый крупный — в 7,3 см, а самый маленький — 2,6 см. При этом наиболее крупный и наиболее маленький представлены в одном наборе с обычными стрелами, что зависело, по-видимому, от разного их назначения. Если появление крупных наконечников многие авторы относят к рубежу нашей эры, то сосуществование мелких и крупных продолжалось в III, а может быть и в IV веках нашей эры [12, 84], а время бытования черешковых трехлопастных железных наконечников относится к периоду III в. до н. э. — III в. н. э. [12, 78—81].

Сочетание мелких и крупных наконечников отмечено уже в Лявндакских курганах [8, 141—142]. В таком же сочетании встречались подобной формы наконечники на городище Кой-Крылган-кала, где время их бытования определяется I в. до н. э.—IV в. н. э. [13, 136]. Трехперые железные наконечники стрел, среди которых встречались довольно крупные, с городища Каунчи-тепе датируются в пределах от первых веков н. э. до середины I тысячелетия н. э. включительно [5, 110]. Напоминают по форме актамские и стрелы Шаушукумского могильника, размеры которых также колеблются.

В камере I кургана 3 наконечники стрел были найдены рядом с костяными обкладками лука. Наиболее хорошо сохранилась пластина длиной 17 см и шириной 2,5 см. Одна сторона хорошо обработана, на обратный видны часто прорезанные бороздки, очевидно для лучшего скрепления с деревянными частями лука. Фрагментами представлены концевые пластины. Одна из них длиной 8 см, вторая — 6 см и шириной 1,5 см имеет полукруглую выемку диаметром 0,5 см. Сохранились и более мелкие фрагменты. Все они плоско-выпуклые в сечении. При раскопках погребений и поселений чаще всего встречаются именно костяные обкладки лука. В Средней Азии был распространен сложносоставной лук, сделанный из дерева и кости [14]. Концевые и центральные костяные накладки луков были встречены в Шаушукумском могильнике [1, 223, табл. XVIII, 24—32, XX, 7, XXI, 5—8]. Концевая пластина, приведенная на одной из таблиц, и по размеру и по форме чрезвычайно напоминает актамскую. Это же относится к концевым накладкам, найденным на Кой-Крылган-кале в Хорезме. Они имели плоско-выпуклое сечение и

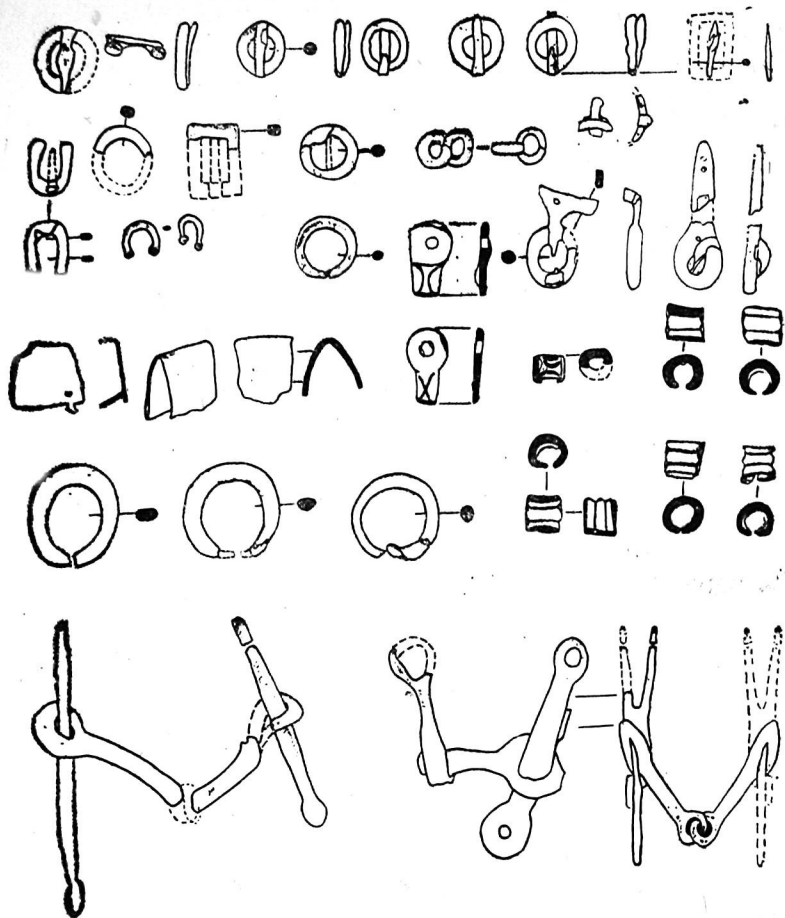


Рис. 5. Предметы конской упряжи из Пскентского могильника

полукруглые вырезы для тетивы. Датировались они первыми веками нашей эры (13,136—137). В свою очередь упоминалось их сходство с найденными на Топрак-кале в слое III в. н. э. и на городище Куня-Уаз в слоях III—нач. IV в. в. н. э. Много костяных пластинок разного размера и формы найдено в могильнике Туз-Гыр — длина лука реконструируется в 1,3—1,4 м. [7,127], лук Шаушукумского могильника 1,5 м. В упомянутом кургане исследуемого могильника были найдены и костяные кольца для натягивания лука шириной 0,8—1,2 см. и диаметром 2,5 см.

Конская упряжь. Захоронение части туши лошади в кургане 3 и в кургане 10 сопровождалось лежавшими поверх костями и вперемежку с ними предметами конской упряжи. Псалии из кургана 3 длиной 15 см в виде плоских стержней заканчивались с обеих сторон плоскими кольцами со сквозным отверстием (рис. 5). С внешней стороны были покрыты очень тонкой золотой фольгой. В средней части на псалии были надеты удила из двух частей, соединенных кольчатым шарниром. При этом на псалии была припаяна пластинка, удерживавшая удила на стержнях, но не менявшая их свободного положения. Псалии и удила из кургана 10 имеют ту же конструкцию, но сами псалии более упрощенные, в виде круглых стержней, расширяющихся на конце в заоваленные пластины. Удила подобной конструкции просуществовали длительное время. Аналогичные железные кольчатые удила и псалии из Шаушукумского могильника. На концах псалии имеют вид ложечки и инкрустированы золотой фольгой [1, 229, табл. XXII, 3, XXIII, 1]. Можно привести и другие аналогии, но здесь для нас важна не только аналогия конструкции, но и обычай украшать позолотой металлические детали упряжи лошадей богатых лиц (военачальников?). Очевидно к числу деталей конской упряжи относились и три заоваленной формы кольца из железа почти полностью сомкнутые, диаметром 6,5—7 см, а также круглые ребристые проноски из полосок железа диаметром 2—3 см, покрытые золотой фольгой.

Предметы хозяйства представлены жерновом и зернотеркой, найденными в женских погребениях. Жернов сделан из красноватого песчаника, имеет диаметр в нижней части 22,7 см., толщину 4,3 см. Жернова примерного такого диаметра найдены в могильниках Курухсай и Чильлек (I в. до н. э.—I в. н. э.) [15,31]. Жернова таких размеров продолжали применяться и во II—IV в. в., но постепенно их размеры увеличиваются. Небольшие размеры (длина 27,5 см, ширина 11 см, толщина 5 см) имела и найденная в одном из погребений зернотерка со следами сработанной рабочей поверхности. На-

ходка жернова и зернотерки указывает на то, что помол муки был женским делом. Однако Б. А. Литвинский считает, что появление этих предметов в могильниках было связано со сложной символикой («смерть» зерна во время помола) [15, 146].

Зеркала. При раскопках могильника найдено два целых однотипных зеркала. Одно из них (курган 3, погребение 2) имеет диаметр 10,5 см. С обратной стороны по краю идет выступающий над общей плоскостью зеркала бортик шириной 1,4 см. В центре зеркала размещается полусферической формы ручка диаметром 1,4 см. со сквозным горизонтальным отверстием. Между ручкой и бортиком концентрическими кольцами размещается орнаментация. Вокруг ручки идет рельефное кольцо, затем пояс из восьми полукружий, между двумя кольцами, заполненными насечками, размещен пояс с китайскими иероглифами. Согласно определению М. И. Моложатовой, здесь повторяется иероглиф «эр», являющийся союзом «но» и употребленный в качестве орнаментального мотива.

Второе зеркало (курган 12) имеет диаметр 9,5 см. Ширина бортика 1 см. Ручка полушаровидная, орнаментация размещена также концентрическими поясами, ближе к ручке идет пояс из восьми полукружий (арок), ближе к бортику пояс с иероглифами, среди которых распознаны иероглифы «жи»—«солнце», «юэ»—«луна», «эр»—союз «но». В общей трактовке надпись может обозначать, что зеркало светлое, ясное как солнце и луна. Относится к типу, который так и именуется «светлый, ясный».

Изготовление таких зеркал в Китае относится ко времени правления династии Хань (последние века до н. э. — первые в в. н. э.). Зеркала с восьмиарочным орнаментом особенно характерны для времени династии Старших Хань. Такие зеркала могли попадать за пределы Китая через длительное время после их производства и употребляться еще столетия спустя. Не исключена и возможность их воспроизведения на протяжении длительного периода (15, 104). Зеркала Актамского могильника относятся к группе привозных зеркал. Подобные зеркала были найдены ранее при раскопках Пскентского могильника, в могильнике у ст. Вревской, датировавшихся первыми в в. н. э. до IV в. Аналогичные зеркала найдены в Кенкольском, Джуновском могильниках, зеркала «восьмиарочного» типа найдены в Карабулакском могильнике. Таким образом, изготовление таких зеркал относится ко времени до III в. н. э., но в Среднюю Азию они могли попадать и позже. Что касается ханьского периода, то известно, что бронзовые зеркала были предметом экспорта Китая в Среднюю Азию на-

ряду с шелком, лаковыми изделиями и пр. [16, 163].

Пряжки в основном представлены простыми железными, круглой формы с подвижным язычком, прямоугольным в сечении или стреловидной формы (рис. 5). Некоторые инкрустированы поверху маленькими бронзовыми шариками. Одна пряжка прямоугольной формы фрагментирована. Фигурная скобообразная пряжка уплощена сверху. Пряжка, крупный язычок которой имел сквозные отверстия, была орнаментирована по поверхности и покрыта золотой фольгой (курган 3).

Украшения, отдельные находки. Наибольшее количество бус — 20 экземпляров было найдено в кургане 12. За исключением одной бусины все они стеклянные колечковидной, шаровидной, цилиндрической, биконической формы, сделаны в технике навивки. Сохранность бус плохая. Одна бусина сердоликовая. В кургане 14 обнаружено 3 крупных стеклянных бусины, в кургане 15 — шаровидная сердоликовая. В кургане 10 плоская дисковидная поделка из агата могла использоваться как в качестве бусины так и пуговицы. В качестве пуговицы использовалась найденная здесь же поделка из перламутровой раковины с отверстием в центре.

В камере 2 раскопка 10 (женское погребение) найден хорошо отполированный каменный сурьматаш длиной 15,8 см., в верхней части его сквозное отверстие по классификации Б. А. Литвинского относится к отделу I, тип 3 — односторонние стержни, трех- и четырехугольные в сечении [15, 128]. Встречались сурьматаша как на поселениях так и в могильниках. Из последних можно упомянуть Тюябугузские наусы [17, 75], могильник Беш-бай [18, 35], курганы близ ст. Вревской [19, 229], Джунский могильник и др. А. А. Потапов находил их при раскопках Пскентского могильника и первым высказался о назначении их для косметических целей.

Из отдельных находок можно назвать костяные трубочки, служившие либо в качестве рукояток железных ножей, либо как игольницы. Исчерпывающий круг аналогий и энтографических параллелей приведен в работе Б. А. Литвинского [15, 26-27].

Погребальный инвентарь Актамского могильника подразделяется прежде всего на сопровождавший мужские и женские погребения. Не считая керамики, встречавшейся и в тех и в других захоронениях, остальной материал дифференцирован: принадлежность мужских захоронений были предметы вооружения, ножи, детали конской упряжи, а богатые еще и сопровождались захоронением части туши коня; для женских погребений характерны находки зернотерок, жерновов, зеркал, бус, сурьматашей.

По богатству и разнообразию инвентаря выделяются

прежде всего мужские погребения в подземных склепах. Так, в погребении 1 кургана 3 обильно представлены предметы вооружения (меч, кинжалы, лук, стрелы), детали конской упряжи, глиняная посуда. При этом меч был инкрустирован золотой проволокой, деревянные ножны его украшены золотой фольгой, последняя была применена также для украшения пронзок, псалий, пряжек. Сложность конструкций погребения в сочетании с характером инвентаря, а также редкой встречаемостью подобных захоронений в Ташкентском районе, позволяют говорить о нем как о связанном с захоронением вождя-военачальника.

Выше мы попытались дать краткое описание основных групп предметов в составе погребального инвентаря катакомбных погребений Актамского могильника и очертить круг ближайших аналогий. Последние обнаруживаются более всего в инвентаре курганов Ташкентского оазиса и Средней Сырдарьи и некоторых земледельческих поселений на этой же территории, а также курганов и поселений Хорезма. Некоторые аналогии дают также памятники долины Зеравшана и других районов Средней Азии.

В основном все группы предметов находят аналогии в памятниках датируемых II—IV или III—V в. в. Не противоречит этой дате меч с прямым перекрестием. Исключение составляют ханьские зеркала, верхнюю границу изготовления и распространения которых пока установить трудно, и глиняные кружки более близкие кружкам этапа Каунчи I. В целом могильник несомненно относится к этапу Каунчи II и установление его нижней границы будет связано с уточнением грани между культурами Каунчи I и Каунчи II.

Л и т е р а т у р а

1. Максимова А. Г., Мерццев М. С., Вайнберг Б. И., Левина Л. М. Древности Чардары. Алма-Ата, 1968.

2. Григорьев Г. В. Келесская стель в археологическом отношении. Известия АН КазССР, № 46, серия археологическая, вып. 1, Алма-Ата; 1948.

3. Обельченко О. В. Могильник Акджартепе. ИМКУ, вып. 3, Ташкент, 1962.

4. Литвинский Б. А. Керамика из могильников Западной Ферганы. Могильники Западной Ферганы, II, Москва, 1973.

5. Левина Л. М. Керамика нижней и средней Сырдарьи в I тысячелетии н. э.— Труды ХАЭЭ, т. VII, М., 1971.

6. Алимов К. Памятники скотоводов Чача. Древняя и средневековая культура Чача, Ташкент, 1979.

7. Лоховиц В. А., Хазанов А. М. Подбойные и катакомбные погребения могильника Туз-Гыр. Кочевники на границах Хорезма. Труды ХАЭЭ, т. XI, М., 1979.

8. Обельченко О. В. Лявандакский могильник. ИМКУ, вып. 2, Ташкент, 1961.

9. Обельченко О. В. Мечи и кинжалы из курганов Согда. СА, 1978, № 4.

10. *Хазанов А. М.* Очерки военного дела сарматов. М., 1971.
11. *Тереножкин А. И.* Согд и Чач. КСИИМК, в. 33, 1950.
12. *Литвинский Б. А.* Среднеазиатские железные наконечники стрел. СА, 1965, № 2.
13. *Кой-Крылган-кала* — памятник культуры древнего Хорезма, Труды ХАЭЭ, т. V, М., 1967.
14. *Литвинский Б. А.* Сложносоставной лук в древней Средней Азии. СА, 1966, № 4.
15. *Литвинский Б. А.* Орудия труда и утварь из могильников Западной Ферганы. Могильники Западной Ферганы, IV, М., 1978.
16. *Гафуров Б. Г.* Таджики. М., 1972.
17. *Агзамходжаев Т.* Тюябугузские наусы. ИМКУ, вып. 3. Ташкент 1962.
18. *Тереножкин А. И.* Памятники материальной культуры на Ташкентском канале. Изв. ФАН УзССР. Ташкент, 1940, № 9.
19. *Агзамходжаев Т.* Раскопки погребальных курганов близ станции Вревской. ИМКУ, вып. 2, Ташкент, 1961.

Е. Б. ПРУГЕР

Древний горный промысел приташкентского района (К динамике развития золотодобывающей отрасли)

Одним из крупнейших среднеазиатских центров разработки в средние века залежей разных полезных ископаемых является территория Ташкентского оазиса, охватывающая пределы древних областей Шаш и Илак [1, 2, 3, 4, 5, 6, 7, 8, 9, 10]. Некоторые сведения об этом приводятся и в письменных источниках, сообщающих о рудниках (месторождениях) золота и серебра в средневековом Илаке [12, 13], территориальным ядром которого была долина р. Ангрэн с окружающими ее районами Чаткальского и Кураминского хребтов. Область граничила с Ферганой, горным округом Чаткал, областью Шаш и р. Сырдарья. Граница с Ферганой определялась Илакскими горами, соответствующими современным горам Кармазар [6, 33—34; 14, с. 51; 15, 105, 23]. В отношении золота достоверность сообщений подтверждается открытием древних рудников в бассейне р. Ангрэн. Некоторые из них (рудники № 1 и № 2) подробно охарактеризованы в публикациях. Многочисленные находки позволили дать всестороннюю историко-археологическую характеристику этих объектов, а установленные объемы добычных работ указывают на важное место золоторудной отрасли в горном промысле Илака [9, 23—29; 32—37; 16, 79—87; 17, 110—126]. Новые, существенно дополняющие данные получены в результате археологического и геологического изучения ряда других рудников золота, в том числе выявленных в середине 60-х—первой половине 70-х гг. В данной статье использованы материалы геолого-археологических наблюдений, проводившихся коллекти-

вом партии «Древние выработки» Министерства геологии УзССР, отраженные в 4-х геологических отчетах [1964, 1967, 1979, 1973].

В юго-западных отрогах Чаткальского хребта были открыты древние рудники Катранга, действовавшие в IX—XI вв., объем выбранной горной массы до глубины 45 м составлял около 60.000 м.³ пробирным анализом в руде установлено до 16,8 г/т золота, и Акча, функционировавшие в X—XI в. в. и на каком-то более раннем этапе суммарный объем отработки был приблизительно 8000 м.³ содержание в руде полезного компонента от 40 до 2660 г/т. Геологическая обстановка на этих рудопроявлениях изучена в достаточной степени [18, 41, 19, 44—45]. В горах Кармазар один из крупнейших древних рудников — Актурпак привлекал внимание исследователей спорным характером добывавшихся древними рудокопами руд [3, 22—28, 10, 121—122, 20, 425—426, 9, 54]. Он состоял из нескольких участков в пределах геологических контуров единого месторождения, эксплуатировавшегося в IX—первой половине XI в., отработанные на глубину до 90—100 м. Время функционирования рудника установлено на основании многочисленных и разнообразных археологических находок, хотя Ю. Ф. Буряков считал его чрезвычайно «бедным» сопровождающим материалом и на основании маловыразительной керамики с учетом данных М. Е. Массона определял время эксплуатации месторождения широкими хронологическими рамками VII—XIII в. в. [9, 55—56].

Таблица

Объемы горнодобычных работ по древнему руднику Актурпак.

Название участка	Количество выработок			Объем добытой руды (м ³)		
	на золото	на бирюзу	всего	на золото	на бирюзу	всего
Актурпак	29	17	46	29000	14000	
Акджен	29	—	29	24400	—	24400
Увальное поле	9	—	9	68000	—	68000
Прочие	6	—	6	250	—	250
Итого:	73	17	90	121650	14000	135650

При подсчете объемов добычных работ на Актурпаке, как, впрочем, и по другим древним рудникам, учитывались размеры протяженности выработок, их усредненная мощность, условная глубина развития до 100 м. (твердо зафиксированные

на глубине 80 м., ниже продолжается завал), глубинный коэффициент отработки. По мнению Ю. Ф. Бурякова на Актурпаке-Акджене было извлечено порядка 100.000 м³ руды, в том числе на бирюзу 50.000 м³ [9, 93]. Из таблицы видно, что основные интересы Актурпака были подчинены добыче руд золота, бирюза же являлась лишь попутной продукцией, удельный вес ее в системе рудника сравнительно невелик. Тем не менее, учитывая рыночный спрос, ею не пренебрегли и поспуно выбрали достаточно тщательно. Учитывая выделенные С. В. Лопатиным визуально более молодых бирюзовых выработок, датированных условно XVIII в. (предположение абсолютно не подкрепленное соответствующим материалом) и принимая во внимание сообщение Зайниддина Васифи [15, 242], Ю. Ф. Буряков считал возможным отнести их проходку к XVI в. [9, 56].

Судя по комплексу анализов, золотодобытчиков здесь особенно привлекали руды с содержаниями свободного золота не ниже по крайней мере 10 г/т. В 1—1,5 км южнее Актурпака известна группа из трех рудников: Тогап (золото-бирюзовый) [10, с. 122—123], Развилка и Кальтасай, действовавших на базе мелких рудопроявлений золота в IX первой пол. XI вв. В бассейне среднего течения Каракияса находится древний рудник Апантепе, функционировавший, судя по характеру выработок, в IX—XII в.в. [21, с. 467]. Объем извлеченной горной массы — около 3000 м³, содержание золота в материале закладок и завалов — до 8,2 г/т.

Всего в пределах Северного Илака выявлено 13 рудников по добыче коренного золота с ориентировочным суммарным объемом работ минимум 855.000 м³ (рис. 1). Объем этот возростал за счет объектов, открытых в Южном Илаке. Мнение о том, что рудник Унгурликан, предположительно идентифицируемый с упоминанием Беруни Илакским рудником бирюзы, разрабатывался и на золото [9,44], вероятнее всего ошибочно, так как это полезное ископаемое присутствует в рудах месторождения лишь минералогически. Никакого геологического, либо археологического подтверждения добычи золота здесь в прошлом нет [10, с. 120—121]. Среди илакских такие рудники как Кушайнак [22, 47; 23, 224; 2, 75]. Тереклиджилга, Кызылташ и Коктешик, время действия которых не известно [9, 77, 94]. В последнее время утверждается, что наряду с серебром и золото составляло основную ценность руд Канджолла (бассейн р. Уткемсу) [24, с. 179—18] — одного из крупнейших рудников Кармазара, функционировавшего, возможно, с рубежа нашей эры, главным же образом в VI—VIII и IX—XII в. в. [25, 51—53, 9, 82—83], хотя в завалах выработок Кан-

джола был обнаружен нумизматический материал, в том числе клад монет, 14 экземпляров которого чеканены в Бухаре в 1428-1429 гг. (26, 96, 101, 27, 296). Но клад не связан с историей эксплуатации месторождения и скорее всего отражает только время своего вынужденного захоронения. Определенное значение в добыче золота имели россыпи, развитые по долине Ангрена и в районе г. Алмалык [28, 53—55]. Так, сообщается о довольно значительных штольнях, пройденных в левой террасе р. Ангрэн среди конгломератов, против кишлаков Сарыджайлак и Теляу [29, 50—51]. Одна из них (близ средневекового Тункета) [6, 123] сечением почти в 10 м², прослеженная на 32,3 м до завала в забое, приурочена к песчано-галечным отложениям первой надпойменной террасы. Данных для установления времени проходки штольни нет. Следы разведки аллювиальной россыпи золота отмечены по саю ниже древнего рудника.

Вопрос об удельном весе золотодобычи в горном промысле Илака не раз привлекал к себе внимание. На первом этапе геологического и археологического изучения Карамазара в конце 20-х—начале 30-х гг. было отмечено фактическое несоответствие незначительных объемов, выявленных в то время, золотодобычных работ сообщениям письменных источников о золоте Илака [23, 224] и высказано предположение о второстепенном значении этой отрасли в древней разработке полезных ископаемых на территории района [30, 30—31, 31, 27—28]. По данным Б. Н. Наследова, золотодобыча составила лишь 2,9% от 1.033.000 м³ древних горнорудных работ [9, 92—93]. Но открытия, сделанные к началу 50-х гг., привели к мысли, что разработка золота в горах Илака производилась в несомненно более крупных масштабах, чем до этого представлялось [6, 123]. Расчеты середины 60-х гг. разрешили установить, что добыча золота в Илаке составляла 25,2% от 2.455.000 м³ извлеченной руды [9, 93]. Подсчёт объемов былой отработки залежей рудного золота в бассейне р. Ангрэн по состоянию на 1982 г., даже без учета рудников южного Илака и разработок россыпей, позволяет заметить значительный рост с годами объема руд золота, добытых в Илаке (прямая зависимость от результативности геолого-поисковых работ и геолого-археологического изучения древних рудников золота в 50-х—70-х гг.), что, во-первых, указывает на объективность сообщений средневековых письменных источников о золоте Илака, и, во-вторых, подтверждает важнейшее значение золоторудной отрасли в добыче полезных ископаемых на территории области.

Судя по приведенным выкладкам, основная добыча золота в Илаке была связана с разработкой коренных залежей руд

в районах Чаткальского и Кураминского хребтов, примыкающих непосредственно к долине р. Ангрэн. Значение южноилакских коренных месторождений скорее всего было второстепенным. Данных о добыче здесь россыпного золота мало, и делать какие-либо выводы о их влиянии на золотодобычу Илака практически невозможно. Учитывая эти соображения, попытаемся проследить динамику развития золотодобывающей отрасли горного промысла области по довольно полно археологически изученным древним рудникам золота бассейна р. Ангрэн.

Наиболее ранняя добыча золота зафиксирована на древнем руднике № 2 — со второй половины I тыс. до н. э. (керамика сакского облика) и с первых веков н. э. На этих этапах были отработаны верхние горизонты рудных тел только двух зон — местами на глубину до 50 м. (с учетом более поздней разработки в VIII—X в. в.). Ниже рудные тела остались нетронутыми [9, 24, 28, 100]. На ранних этапах отработки месторождения добытая продукция имела не более чем внутриилакское значение. В широком, региональном смысле потребности Средней Азии в золоте удовлетворялись, по-видимому, главным образом россыпными месторождениями Восточного Таджикистана, на которых отмечены многочисленные следы бывших разработок, местами достигающие грандиозных масштабов, действовавших на протяжении не менее пяти периодов. Причем, наибольший объем добычных работ был проведен в два первых периода [32, 49]. Именно, с месторождениями Памира и Дарваза можно связать предположение о ведущей роли среднеазиатских рудников в поставке золота для кушанских монетных дворов [33, 162].

Сложное в социально-экономическом и политическом плане время становления феодализма и его дальнейшая эволюция, сопровождавшееся возникновением ряда городов с развитием в них ремесел и торгово-экономических отношений, в общих чертах характеризуется ростом добычи полезных ископаемых, в том числе золота. Действуют разработки на руднике № 2 [9, 24, 27—28, 101, 105, 106]. Возросшие потребности в драгоценном металле стимулируют активизацию поисковых работ, что приводит к выявлению и началу эксплуатации одного из наиболее крупных объектов — рудники № 1. По самым последним данным с середины I тыс. н. э. по XII в. в. месторождение выработано на глубину более 200 м. Статистический уровень стояния подземных вод на этапах функционирования рудника неизвестен. Возможно, он близок к современному, составляющему около 35 м.³ [17, 117, 124, 126]. Таким образом, основная доля проходки приходилась на обводненную часть залежей. Прямых данных для определения объе-

Количество рудников
золота

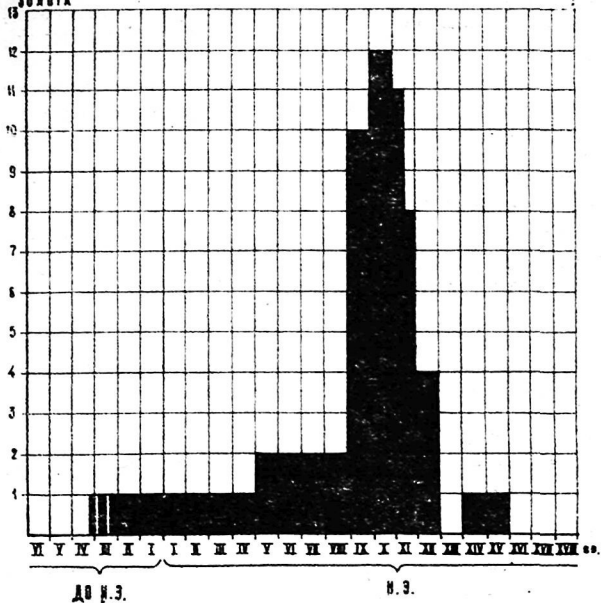


Рис. 2. Количественно-хронологические соотношения рудников золота Северного Илака.

мов золотодобычи в пору раннего средневековья нет. Но, поскольку разработка рудных тел на больших глубинах в условиях развития подземных вод явление в Средней Азии редкое и характерно лишь для IX—XII в в, можно предположить не без основания, что раннесредневековые выработки, пройденные по отдельным рудным телам, не вошли в пределы обводнения и, следовательно, объект вырабатывался ориентировочно до уровня развития подземных вод. На месторождении за время его эксплуатации выбрано приблизительно 200.000 м³ породы [9, 36]. Объем раннесредневековой добычи, с учетом глубинного коэффициента отработки, составит, по-видимому, не более 25%, т. е. порядка 50.000 м³. Продолжается эксплуатация отдельных рудных зон рудника № 2. Лишь в некоторых местах, даже с учетом работ VIII—X в в, глубина проходки достигает 50 м. В целом по руднику объем добычи за все время его функционирования приблизительно равен 348.000 м³. По подсчетам Ю. Ф. Бурякова объем рудодобычи на руднике № 2 равен 200.000 м³ [9, 93, табл. 2]. Около 50.000 м³ приходится на раннее средневековье и предшествующие этапы обработки месторождения. Таким образом, баланс золотодобычи раннесредневекового Илака, с учетом практически невыделимого объема руды, добытой во второй половине I тыс. до н. э. и в первые века н. э. ориентировочно равен 100.000 м³.

Развитие в этот период золоторудной отрасли, как и всего горного промысла, было наполнено глубоким динамизмом подъемов и спадов, отражающим состояние социально-экономической и политической обстановки. В целом заметен значительный рост горного промысла, но в VIII в. арабское завоевание оказало на него отрицательное влияние, в том числе на золоторудную отрасль. Мы пока не располагаем данными, которые позволили бы проследить процесс развития добычи золота в Илаке поры раннего средневековья на конкретных, хотя бы и относительных, объемах. Добытое золото отчасти использовалось местными ювелирами, о чем свидетельствуют золотые броши женского погребения в наусе V—VI в в. из района г. Ангрена [34, 108, 111], сделанные, как установлено анализами, из металла рудников № 1 и № 2 [9, 28, 101; 17, 123].

В IX—нач. XI в в. в Илаке наблюдается оживление городской жизни, развитие ремесел и торговли [15, 194—196; 9, 109]. Усиливается спрос на полезные ископаемые, особенно на драгоценные металлы. Горный промысел стал одним из факторов, стимулировавших расцвет городов в предгорной части области [14, 60]. Резко активизируются поисковые работы на золото. В результате перечень ранее эксплуатировавшихся и

продолжающих действовать объектов (рудники № 1 и № 2) в IX в. пополняется восемью выявленными рудопрооявлениями: Самарчук, Катранга, Актурпак, Кальтасай, Тогап, Балыкты, Гольдуран, Апантепе. При оценке их промышленных перспектив определяющим фактором было достаточно высокое содержание самородного золота в рудах — не менее 10 г/т независимо от масштабов развития оруденения. Эксплуатировались как крупные месторождения — Актурпак и Катранга, так и группа мелких объектов типа Кальтасай, Тогап, Апантепе. Результаты усиленного поиска дали толчок возрастанию добычи золота. В стремлении к богатым залежам рудокопы начинают проникать на глубины, осложненные подземными водами (например, рудник № 1).

Наивысшего подъема добыча золота в Илаке достигала в X в. (рис. 2) — в период вхождения области в состав государства Саманидов, в валютной системе которого одним из определяющих факторов был выпуск значительного количества золотых монет (динаров), наделенных функцией не столько средств обращения, сколько сокровища. В основном динары чеканились за пределами Средней Азии, но эпизодически и среднеазиатскими монетными дворами, в частности, в Илаке (35, 107, 109—110, 130). Надо полагать, производство многочисленных золотых динаров свидетельствует о больших государственных запасах драгоценного металла в результате увеличившейся его добычи, в том числе на территории Илака. Эксплуатирующиеся месторождения пополняется двумя новыми рудопрооявлениями — Акча и Сартабуткан [7, 206, 213—214; 56—57]. Рудные тела обрабатываются как с поверхности (рудники Акча, Кальтасай, Тогап и др.), так и на больших глубинах — рудники № 1, № 2, Актурпак — с преодолением естественного препятствия в виде подземных вод. Но уже в конце X в. появляются первые признаки сокращения золотодобычи — прекращает функционировать рудник Балыкты. В XI в., с переходом Илака в руки Караханидов, симптомы сокращения принимают характер закономерности — в первой половине XI в. завершаются добычные работы на рудниках Актурпак, Кальтасай и Тогап. Во второй половине XI в. перестают действовать рудники Самарчук, Акча, Катранга, Сартабуткан. На каком-то этапе XII в. прекращается золотодобыча на всех остальных объектах, в том числе на самых крупных рудниках № 1 и № 2. Ориентировочные подсчеты, позволяющие полагать, что за период IX—XII в. в недрах Северного Илака было извлечено около 755.000 м³ руд золота. При этом большинство рудников действовали с IX по XI в.в. (Самарчук, Акча, Катранга, Актурпак, Кальтасай, Тогап, Сартабуткан, Балыкты и, возможно, Развилка), объ-

ем только их отработки составляет примерно 294.000 м.³ Наиболее значительный объем золотодобычи приходится на крупнейшие рудники № 1 и № 2 — 448.000 м.³ и доля XII в в нем безусловно незначительна, но установить ее невозможно.

Сокращение добычи полезных ископаемых, в том числе золота, привело к постепенному захирению в XI—XII в. в. жизни городов предгорной зоны Илака, экономика которых была связана с горным промыслом. Но на города, расположенные в равнинной части области, упадок горного промысла не отразился — они продолжали в это время расти и развиваться [14, 60, 62; 15, 197]. Попытка разработки залежей золота была предпринята в XIV—XV в. в. на руднике Балыкты [9, 130].

С XI в. в Средней Азии начался «серебрянный кризис» [36, 255; 37, 102—103; 5, 32—33; 38, 63, 39, 38—46; 40, 92—117], сущность которого сводится к порче, а затем исчезновению серебряной монеты, переходу на медные дирхемы и золотую валюту, интенсивному притоку византийской золотой и медной монет XI—XII в. в. [39, 38; 40, 92; 37, 103—104; 5, 33]. Объективным условием для развития «серебряного кризиса» было состояние серебряных запасов [39, 46; 40, 117], сократившихся в IX—X в. в. в связи с использованием во внешней торговле высокопробных серебряных монет [35, 131]. В XI—XII в. в. В период бурного развития городов, товарного производства и денежной торговли запасы серебра оказались не в состоянии обеспечить рынок, что активизировало золото как средство обращения [39, 44—46; 40, 115—117]. Золотые монеты чеканились в большом количестве [39, 43]. Особенно значение золота возросло в XII и начале XIII в. в. [39, 44; 40, 114].

Выпуск большого количества золотых динаров в государстве Саманидов и в XI—XII в. в., даже без учета части драгоценного металла, использованной для производства предметов роскоши, должен был быть обеспечен значительными запасами золота, в поддержании на определенном уровне или увеличении которых, кроме экономического, политического и военного факторов, немаловажное значение имело состояние золотодобычи на Востоке и, в частности, Средней Азии. В Мавераннахре, кроме Илака, многочисленные рудники золота зафиксированы в прилегающем к коренному Согду с севера Нурагинском хребте [41, 213—214], в горах Памира и Дарвазском хребте [32, 49—50; 52, 64—81; 42, 32—34; 43, 207, 211—214], гораздо меньше были разработки в Шельджи [44, 225, 242—243]. Важное место в золотодобыче занимала и Фергана [45; 52—53].

В Узбекистане отмечено более тридцати древних рудни-

ков, из которых археологически обследовано 16 с установлением времени их функционирования. Среди них 9 крупных и крупнейших рудников, несомненно оказавших (особенно в IX—XII в. в.) влияние на формирование золотых запасов, остальные 7 по объемам добычных работ могут быть отнесены к категории небольших — до 10.000 м.³, либо мелких — до 1.000 м.³ Не исключено, что функционировали и совсем незначительные месторождения как, например, в горах Султануиздаг, попытка эксплуатации которого была предпринята в конце III—начале IV в. в. и на каком-то этапе позднее [46, 29, 30]. Все указанные рудники, крупные и мелкие, обрабатывались главным образом в IX—XII в. в. В IX в. небывалых масштабов достигли поисковые работы — выявлены подавляющее большинство золотопроявлений, переоткрыты и те, что действовали раньше. В X в. количество эксплуатируемых объектов достигло апогея — по крайней мере из 16 датированных рудников работают 14 (8—крупнейших и крупных, 6—небольших и мелких). Показательно, что именно в это время разрабатываются все объекты с объемами добычи до 10.000 м.³. Тогда же они и были в основном выработаны на всю глубину развития богатых рудных тел. Во всяком случае, в первой половине XI в. отработка многих из них замирает. Аналогичная ситуация прослежена и по одному из крупнейших рудников — Актурпаку. К концу X в. прекращает действовать крупный ферганский рудник в бассейне Гавасая, введенный в эксплуатацию в IX в. [45, с. 52]. С X в. начинают функционировать разработки золота в бассейне р. Западный Пшарт (Восточный Памир) [43, 214]. Таким образом, добыча золота в Мавераннахре в X в. достигла своей вершины. Подтверждают это и письменные источники X в., сообщающие о рудниках золота в горах, простирающихся от Хорасана «... до границ Бамиана, Панджхира и Мавераннахра, вплоть до Туркестана Внутреннего, до Чача и хыргызов» [47, 17, 26]. В Мавераннахре конкретно указывается на рудники золота, кроме Илака, в Фергане, области Буттем, Хутталане, Вахане [12, 22, 24, 27; 47, 19, 20, 26, 27, 29, 31—32; 2, 13, 37, 50, 75].

В первой половине XI в. добыча золота по сравнению с предшествующим временем сокращается, о чем свидетельствует уменьшение количества действующих рудников. К этому должна была привести и сильная отработанность ряда объектов на большие глубины, понизившая продуктивность и экономическую рентабельность дальнейшей эксплуатации месторождений. Тем не менее, уровень поступления валютного металла с рудников оставался еще достаточно высоким, а география из размещения широкой. Беруни сообщает о золоте в

горах Шикинана у истоков Джейхуна (Амударьи) в Раште (нынешний Каратегин), в Хуттале, в Фергане, в области тугузов (Семиречье) и в рудниках Афганистана [48, 186, 219, 222, 223, 226]. Продолжается добыча золота в Илаке, но на каком-то этапе полувека завершается обработка трех рудников. Действуют рудники в Нуратинском хребте [41, 213—214], Шельджи [44, 242—243] и Восточном Памире [43, 207, 213—214]. Во второй половине XI в. количество работающих рудников еще больше сокращается. Среди функционирующих остаются главным образом наиболее глубоко отработанные месторождения. Но запасы доступных руд иссякли, разрабатывать их становилось все труднее. В XII в. прекращается эксплуатация и этих объектов, ставших нерентабельными.

Таким образом, для XI—XII в. в. характерно прогрессирующее сокращение добычи золота, оказавшее, определенное влияние на состояние золотых запасов. В Средней Азии известны многочисленные золотые динары, зафиксированные как в виде находок отдельных золотых монет, так и в составе кладов. В подавляющем большинстве они чеканены в XI—XIII в. в. Состав динаров династически очень разнообразен. Среди них больше всего хорезмшахских, затем караханидских, газневидских, гуридских и сельджукидских. Золотая валюта в этот период выпускалась многими монетными дворами, в том числе и весьма второстепенными, но их продукция встречается гораздо реже [39, 43, 44; 40, 99—102]. Характерной особенностью чекана XI—начала XIII в. в. является тот факт, что государства и монетные дворы выпускали золотую монету разной пробы, часто невысокой. В этом отношении выделяются сельджукидские динары XI в., чеканенные из сплава золота и серебра [40, 101]. Возможно, выпуск высокопробных динаров для обеспечения внутреннего и внешнего рынка громадного государства был практически невозможен, в частности, из-за постоянного сокращения добычи золота. По мнению одного из исследователей, массовый выпуск низкопробных электронных динаров, предназначенных для внутреннего обращения, дал сельджукским правителям огромный экономический эффект — позволил уменьшить расход золота в десять с лишним раз при искусственном завышении курса серебра [49, 201—202].

Для Средней Азии XII в. выявлена средняя норма отношения золота и серебра — 1:7,5 [39; 40, 110]. Сравнение его с указанным К. Марксом для средних веков средним отношением золота к серебру [50, 138] показывает повышение цены серебра в золоте, отражающее прежде всего состояние серебряных запасов и в меньшей мере золотых [39, 39—40; 110—111]. Таким образом, речь идет о росте золотых запасов.

Между тем, в XII в. окончательно прекращается отработка месторождений крупнейшей золотодобывающей области — Илака, а также в Шельджи и бассейне р. Западный Пшарт (Восточный Памир), отчасти в Нуратинском хребте. Основным источником роста запасов золота в XII в. были поступления за счет торгово-экономического, политического и военного факторов. Тем не менее, потребности в золоте были настолько высоки, что это вызвало рецидив поисковых работ, приведший к открытию и активной эксплуатации крупного месторождения Алтынказган в Южнонуратинском хребте [41, 214].

Илак несомненно занимал одно из важнейших мест в среднеазиатском золоторудном промысле до монгольского завоевания. Об этом свидетельствуют впечатляющие объемы добычных работ, вряд ли являющиеся окончательными. По-видимому, в будущем он еще неоднократно будут увеличиваться. Не претендует на окончательный вариант и динамикозволюционная схема добычи золота в Илаке и отчасти в общем на территории Мавераннахра. На наш взгляд более реалистична в ней обстановка, касающаяся IX—XII в. в. Многолетние наблюдения свидетельствуют, что с новыми открытиями баланс добычи золота для этого периода лишь возрастает. Гораздо менее изучен в этом отношении период до IX в. в пределах которого не исключается в будущем значительной корректировки, но едва ли здесь следует ожидать существенного увеличения объема добытой руды. Скорее всего, она пойдет по пути перераспределения объема золотодобычи, приходящегося на раннее средневековье и предшествующее время. Надо полагать, развитие золоторудной отрасли в Илаке до начала XIII в. в общих чертах отражает эволюцию всего горного промысла Ташкентского оазиса.

Л и т е р а т у р а

1. *Массон М. Е.* Археологические материалы к истории горного дела в Средней Азии. Горные инструменты — Среднеазиатское районное геолого-разведочное управление (САРГРУ). Бюллетень, 1930, № 2.

2. *Массон М. Е.* Из истории горной промышленности Таджикистана. Белая разработка полезных ископаемых. Материалы Таджикско-Памирской экспедиции, вып. XX, Л., 1934.

3. *Массон М. Е.* Из истории добычи меди в Средней Азии в связи с прошлым Алмалыка — Труды Таджикско-Памирской экспедиции, вып. XXXVIII, М.-Л., 1936.

4. *Массон М. Е.* К истории черной металлургии Узбекистана. Ташкент, 1947.

5. *Массон М. Е.* К истории горного дела на территории Узбекистана. Ташкент, 1953.

6. *Массон М. Е.* Ахангаран. Ташкент, 1953.

7. *Наследов Б. Н.* Кара-Мазар. Таджикско-Памирская экспедиция 1933 г. Материалы экспедиции. Вып. XIX, Л., 1935.

8. *Машковцев С. Ф.* Геологическое описание восточной части Ташкентского листа. М.-Л., 1935.

9. *Буряков Ю. Ф.* Горное дело и металлургия средневекового Илака. М., 1974.

10. *Пругер Е. Б.* Бирюза Илака и «Илакский рудник» бирюзы.—СА, 1971, № 1.

11. Материалы по истории киргизов и Киргизии. Вып. 1, М., 1973.

12. *Беггер Е. К.* Извлечение из книги «Пути и страны» Абу-л-Касыма ибн-Хаукаля.—Труды САГУ. Новая история, вып. III, Ташкент, 1957.

13. *Махмуд ибн Вали.* Море тайн относительно доблестей благородных (География). Введение. Перевод, примечания, указатели Б. А. Ахмедова. Ташкент, 1977.

14. *Буряков Ю. Ф.* К исторической топографии средневекового Илака. СА, 1972, № 2.

15. *Буряков Ю. Ф.* Историческая топография Ташкентского оазиса. Ташкент, 1975.

16. *Буряков Ю. Ф.* По древним караванным путям Ташкентского оазиса. Ташкент, 1978.

17. *Маджи О. П., Буряков Ю. Ф.* Из истории добычи золота в Ташкентском оазисе (древний золотой рудник Кызылалма).—ИМКУ, вып. II, Ташкент, 1974.

18. *Конев Р. И.* Минералогические особенности золоторудного проявления Катранга (Чаткальский хребет)—Записки Узбекского отделения ВМО, вып. 27, Ташкент, 1974.

19. *Сулейманов М. О., Белоплотова О. В.* К систематизации золоторудных проявлений Кызыл-Алмасайского рудного поля. Записки Узбекского отделения ВМО, вып. 23, Ташкент, 1970.

20. *Пругер Е. Б.* Древний рудник Актурпак в горах Кара-Мазар. АО 1970. М., 1971.

21. *Пругер Е. Б.* О работах в Северном Кармазаре.—АО 1972. М., 1973.

22. *Наследов Б. Н.* Проблемы Кара-Мазара и материалы первого Кара-Мазарского съезда по цветным и редким металлам. Сталинабад, 1933.

23. *Массон М. Е.* К истории горной промышленности Кара-Мазара.—Труды Таджикской базы АН СССР, т. IV, Л., 1935.

24. *Прокопенко Б. С., Шевкаленко В. Л.* Золото древнего Канджолы. Записки Узбекского отделения ВМО, вып. 32, Ташкент, 1979.

25. *Литвинский Б. А.* Предварительный отчет о работах в Кара-Мазарских горах по сбору материалов для составления археологической карты в 1954 г. Археологические работы в Таджикистане в 1954 году. Труды ИИАЭ АН Тадж. ССР, т. XXXVII, Сталинабад, 1956.

26. *Давидович Е. А.* Монетные находки на территории Таджикистана в 1954 г. Археологические работы в Таджикистане в 1954 г. Труды ИИАЭ АН Тадж. ССР, т. XXXVII, Сталинабад, 1936.

27. *Давидович Е. А.* Клады древних и средневековых монет Таджикистана. М., 1979.

28. *Королев А. В.* Золото Алмалыка и Ангрена. Труды Первой Среднеазиатской конференции по золоту. Ташкент, 1942.

29. *Баталов А. К.* Изучению рудоносности среднего течения Ангрена (Предварительные данные по поисковым работам 1933 г.).—За недра Средней Азии. 1935, № 7.

30. *Наследов Б. Н.* Общие географо-экономические характеристики и прошлое Кармазарского района.—Материалы к I Кармазарскому съезду по редким и цветным металлам. Ходжент, 1931.

31. *Королев А. В.* Кармазарский рудный район.—Материалы Первого Кармазарского съезда по цветным и редким металлам. Сталинабад, 1933.

32. Попов В. И. Месторождение золота Восточного Таджикистана — Таджикская комплексная экспедиция, 1932 г. Труды экспедиции, вып. I Работы по золоту. Л. 1934.

33. Гафуров Б. Г. Таджики. Древнейшая, древняя и средневековая история. М., 1972.

34. Агзамходжаев Т. Подземные каменные наусы около г. Ангрена.— ИМКУ, вып. 7, Ташкент, 1966.

35. Давидович Е. А. Денежное обращение в Мавераннахре при Саманидах.— НЭ, VI, М., 1966.

36. Бартольд В. В. История культурной жизни Туркестана. — Соч., т. II, ч. I, М., 1963.

37. Массон М. Е. К вопросу о взаимоотношениях Византии и Средней Азии по данным нумизматики. — Труды САГУ, новая серия, вып. XXIII, Ташкент, 1951.

38. Литвинский Б. А. О некоторых моментах развития средневекового города Средней Азии.— ИООНАН ТаджССР, вып. 4, Сталинабад, 1952.

39. Давидович Е. А. Город, ремесло и денежное обращение в Средней Азии периода так называемого «серебряного кризиса». — Материалы второго совещания археологов и этнографов Средней Азии. М.-Л., 1959.

40. Давидович Е. А. Из области денежного обращения в Средней Азии XI—XII в. в.— НЭ, II, М., 1960.

41. Пругер Е. Б., Дресвянская Г. Я. Средневековый горный промысел Нуратау.— История и археология Средней Азии. Ашхабад, 1978.

42. Никитин Д. В. Золотоносность Памира и Дарваза. Таджикская комплексная экспедиция 1932 г. Труды экспедиции, вып. I, Работы по золоту. Л., 1934.

43. Бубнова М. А. Изучение памятников, связанных с горным промыслом на территории Таджикистана в 1970 г. АРТ, вып. X, М., 1973.

44. Бубнова М. А. Добыча серебро-свинцовых руд в Шельджи в IX—XII в. в. Археологические памятники Таласской долины. Фрунзе, 1963.

45. Пругер Е. Б. Некоторые исторические предпосылки геологических перспектив Ферганы на золото.— ДАН УзССР, 1980, № 4.

46. Пругер Е. Б. К проблеме Кызылкумов — одного из локальных древних горнопромышленных регионов Узбекистана. Материалы по истории, историографии и археологии. Сборник научных трудов № 556, Ташкент, 1978.

47. Материалы по истории туркмен и Туркмении, т. I, М.-Л., 1939.

48. Ал-Бируни. Сборник сведений для познания драгоценностей (Минералогия). Перевод А. М. Беленицкого, статьи и примечания А. М. Беленицкого и Г. Г. Леммлейна. 1963.

49. Ходжаниязов Т. Клад электровых монет второй половины XI в. История и археология Средней Азии. Ашхабад, 1978.

50. Маркс К. К критике политической экономии. Маркс К. и Энгельс Ф. Соч., т. 13, М., 1959.

51. Болдырев Л. Н. Зайнаддин Васифи. Сталинабад, 1957.

З. И. УСМАНОВА

Работы кафедры археологии ТашГУ по археологическому изучению городища Ахсикет

Кафедра археологии исторического факультета с 1980 г. принимает участие в раскопочных работах Института археологии АН УзССР на городище Ахсикет. В настоящее время остатки средневекового Ахсикета расположены в селении Шаханд Туракурганского района Наманганской области.

Южная часть шахристана и почти вся цитадель смыты водами реки Сырдарья Ахсикет (Ахсы) упоминается в средневековых письменных источниках как столичный город, а в музейных коллекциях находится большое количество монет, чеканенных в Ахсикете. Известно также, что знаменитый Бабур родился в Ахсы. Все это вызвало повышенный интерес к развалинам Ахсикета, проявленный еще в конце XIX в. [1,2,27]. Первые попытки археологического изучения Ахсикета нашли краткое отражение в тогдашней печати в связи с интересными находками обнаруженными при земляных работах на городище [3, 321, рис. 1]. На место раскопок был отправлен капитан А. И. Брянов, который в докладной записке дал подробное описание произведенных до него работ и состояния городища в целом. Раскопки Н. И. Веселовского в 1885 г. в Арке (на месте находки клада), а также И. А. Кастанье в 1913 г. дали впервые значительный археологический материал по истории Ахсикета [4; 5, 11—18].

В советское время при строительстве Большого Ферганского канала (БФК) в 1939 г. Ахсикет посетил М. Е. Массон, а в 1948 г. обследовал городище А. Н. Бернштам, который, как и М. Е. Массон, относит возникновение города к первым векам до нашей эры, а расцвет связывает с тюркскими (VII—VIII в в.) и последующим (IX—X в в.) периодами, когда Ахсикет становится столичным центром Ферганы [6, 52—54; 7, с. 244—247, рис. 102]. В 1957—1959 гг. изучением Ахсикета занимались сотрудники Наманганского краеведческого музея [8, 197—205]. В эти же годы в Ахсикете побывал художник А. И. Смирнов, большой любитель старины, который собрал путем скупки предметов утвари у местного населения интересную коллекцию керамики и бронзовых предметов, переданную после его смерти в 1967 г. О. И. Смирновой в Государственный музей народов Востока [9; 10; 11, 133—137, рис. 35—38].

С 1960 г. периодически Ахсикет обследуется сотрудниками сектора археологии Института истории АН УзССР под руководством академика Я. Г. Гулямова [12, 53—58]. Уже тогда было установлено раскопками, что начало обживания территории относится к античному времени, город складывается в доарабское время и достигает расцвета в развитом средневековье, что было два Ахсикета, один, о котором идет речь, более древний—Иски Ахсы, запустевший после монгольского завоевания, а второй—Янги Ахсы,—складывается в XIV веке и находится в 5 км ниже по течению Сырдарьи [13, 20—22]. После публикации результатов исследований

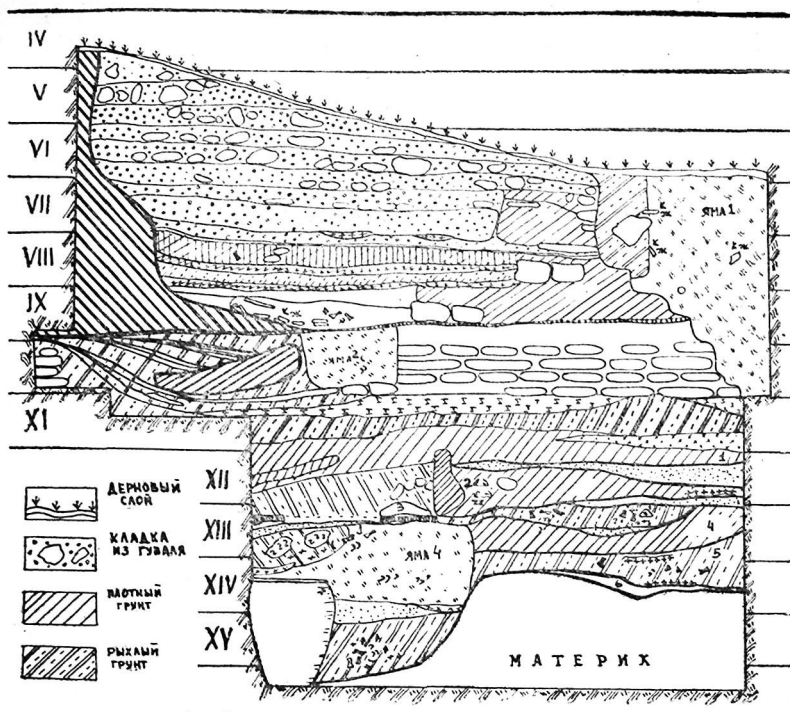


Рис. 1 Аксихет. Разрез по восточной стороне

1960 г. В Ахсикете и выхода в свет в 1963 г. статьи Ю. Г. Чуланова о работах Наманганского музея на кафедре археологии Средней Азии истфака ТашГУ в 1964 г. было сделано сообщение студентом V курса Б. Д. Кочневым на тему: «Прошлое Ахсикета по архивным данным», посвященное в основном истории изучения городища до 1963 г. [14, 2].

Стационарные работы начались с 1976 г, основной целью которых было изучение городища Ахсикет в археолого-топографическом и историко-культурном отношении. [15, с. 18-20]. С осени 1980 г. кафедра археологии подключилась к работам Института археологии на цитадели домонгольского Ахсикета, от которой практически сохранилась только часть северного фаса с северо-западной башней (50x12 м.), где был заложен раскоп для изучения оставшейся части бывшего Арка (раскоп 3).

В результате раскопочных работ был выявлен комплекс помещений, вытянутых с запада на восток вдоль северной крепостной стены Арка. С юга помещения подходят вплотную к обрыву. Вскрыто полностью четыре помещения. Примыкая друг к другу, они не имеют непосредственной связи между собой проходами и сообщались только по северному фаса через узкую открытую галерею, роль которой выполнял общий для всех вскрытых помещений уровень срезанной в древности северной стены. Остатки сооружения полукаркасного типа с использованием деревянных устоев (диаметр 12—17 см.) для перекрытий помещений, стены которых сложены были из сырца (32x15x6 см.), пахсы и дерева. Хорошо сохранились штукатурка, обмазка полов. Тонкие стены (22—60 см) в один кирпич, сохранившиеся на высоту 1,6-2 м, с северного и южного фаса примыкали вплотную к слою старого завала, который образовался до строительства здания и заполнял все пространство вдоль северной крепостной стены цитадели. При сооружении здания был применен прием вырубки старых завалов широкой полосой, что и определило в основном размеры помещений, вытянутых в ряд с запада на восток. Почти все помещения имели суфы, обложенные жженым кирпичом, во втором и третьем помещениях сохранились лесенки с тремя ступенями, с помощью которых осуществлялся выход на галерею. В некоторых помещениях стояли хумы, сохранились водоотводные керамические трубы, хозяйственные ямы, найдено большое количество булыжников — ядер, круглые керамические ядра, железные наконечники стрел, медные предметы, возле очагов — скопление керамической посуды в виде фрагментов глазурованных чаш и блюд с подглазурным процарапанным орнаментом, неглазурованных кувшинов и горшков серого цвета с процарапан-

ным и штампованным орнаментами, расписной керамики «псевдотрипольского» типа. Встречаются стеклянные изделия и предметы украшения в виде глазчатых бус из стеклянной пасты. В целом комплекс находок можно датировать XI-началом XIII в. в.

Опустившись в помещениях до уровня пола по северному фасу раскопа был получен интересный профиль культурных напластований высотой более 2-х метров. По нему видно, что к северу от помещений идут слои забутовки и разрушений с прослойками алебаstra, органики, золы и угля, следами пожара. Чуть ниже горелого слоя найдена чаша с глазурью желтоватого оттенка с изображением в центре дна темнокоричневой розетки с точечным орнаментом. Донце на кольцевом поддоне, тулово конусовидное, стенки отходят от донца с крутым изломом. Подобная посуда в Фергане датируется первой половиной XII века.

Поперечный разрез к северу от помещения № 3 показал, что стена, идущая по всему северному фасу раскопа, параллельна крепостной стене Арка и отстоит от нее на 4,5 м, замыкая таким образом с юга внутрискладное пространство. Со временем в результате заполнения внутрискладного пространства толщина крепостной стены увеличилась и к ней вплотную стали примыкать культурные слои. При возведении изучаемого комплекса южная стена внутрискладного пространства была подрублена, обмазана по гребню глиной и превращена в открытую галерею для общения помещений, а по сохранившимся лесенкам осуществлялся выход из помещений через галерею на гребень северной крепостной стены. Судя по уровню полов и сохранившейся высоте стен, перекрытия помещений были ниже гребня крепостной стены и со стороны города здания не было видно. Стратиграфически установлено, что помещения функционировали на одном из последних этапов жизни цитадели. Местонахождение объекта, его планировка и отмеченные находки керамических ядер, железных наконечников стрел и копий, булыжников, выполнявших роль ядер для метательной артиллерии при обороне крепости, — все это дает основание предполагать, что перед нами остатки военного арсенала-казармы конца XII—начала XIII века.

Когда же сложилась цитадель с ее укреплениями, каковы хронологические этапы его обживания, интенсивность культурных слоев? Эти вопросы оставались открытыми. Чтобы ответить на них одновременно с раскопками казарменного здания было начато стратиграфическое изучение культурных напластований на цитадели. Для этого был продолжен (1976, 1977, 1979) стратиграфический шурф на гребне крепостной стены, по южному его склону в сторону цитадели, который

вклинился в раскоп 3 и поэтому шурф был обозначен как раскоп 3 «А» [16, 88-94]. Первоначальные размеры шурфа были 2×8 м. Самые верхние слои представлены на рис. 1. В дерновом слое встречена керамика XV—XVII вв., а ниже — слой с материалом XI—XIII вв. примыкающий вплотную к паховой крепостной стене шириной 1,5 м, вскрытой на высоту 2,26 м. Здесь отмечен уровень пола, примыкающего к стене помещения, выложенного из галечника поверх гумусной прослойки толщиной 40—50 см. На полу видны остатки камышевого настила. Следующий строительный горизонт также дал уровень пола с гумусной прослойкой, поверх которой сохранились следы циновок. Ниже пола второго строительного периода в южной половине раскопа в X ярусе отмечена сырцовая кладка из кирпича 65×35×10 см. с клеймами, принятая авторами работ за остаток более ранней крепостной стены Арка. На этом уровне работы 1979 г. были приостановлены. Производители работ указывали, что в слое XI века (второй строительный горизонт) было найдено большое скопление стеклянных изделий светлозеленого прозрачного и полупрозрачного бело-голубого стекла, а также отмечены в районе шурфа следы стеклодувных мастерских (зольники, тигли, стеклянная шихта, шлаки [16, 93]).

Работы кафедры 1980—1981 гг. были начаты с уровня упомянутой сырцовой кладки из прямоугольного кирпича, вдоль которой спускались контрольным шурфом 1,75×1,35 м до уровня, материкового лесса на глубину 2,20 м. При этом установлено, что естественный микрорельеф материкового слоя светло-лессового цвета с желтоватым оттенком был холмистый и приходится на середину XIV яруса, а к северу уровень резко понижается до 25 см. XVI яруса. На материке отмечена темнубурая прослойка до 10 см. с уклоном на юг и представляет собой уровень древнего культурно-ирригационного наноса. Почвоведы считают его древней почвой, в нем видны ходы насекомых и следы корней растений. Самый ранний культурный слой толщиной 35 см. лежит на материке и местами прорезан мусорными ямами. Слой довольно однородный, рыхлый, с включением частичек гипса, угольков, тонких прослоек золы. Керамика данного слоя представлена на рис. 2 как самый ранний керамический комплекс с территории Арка.

Выше идет культурный слой (XIII ярус), насыщенный угольками, костями животных и керамикой. Хорошо прослеживаются темносерые зольники, а чуть ниже линии XIII яруса на восточной стенке шурфа четко вырисовываются остатки очага-печи красно-коричневого цвета с добавлением шамота, со следами копти на внутренней стороне. Рядом с оча-

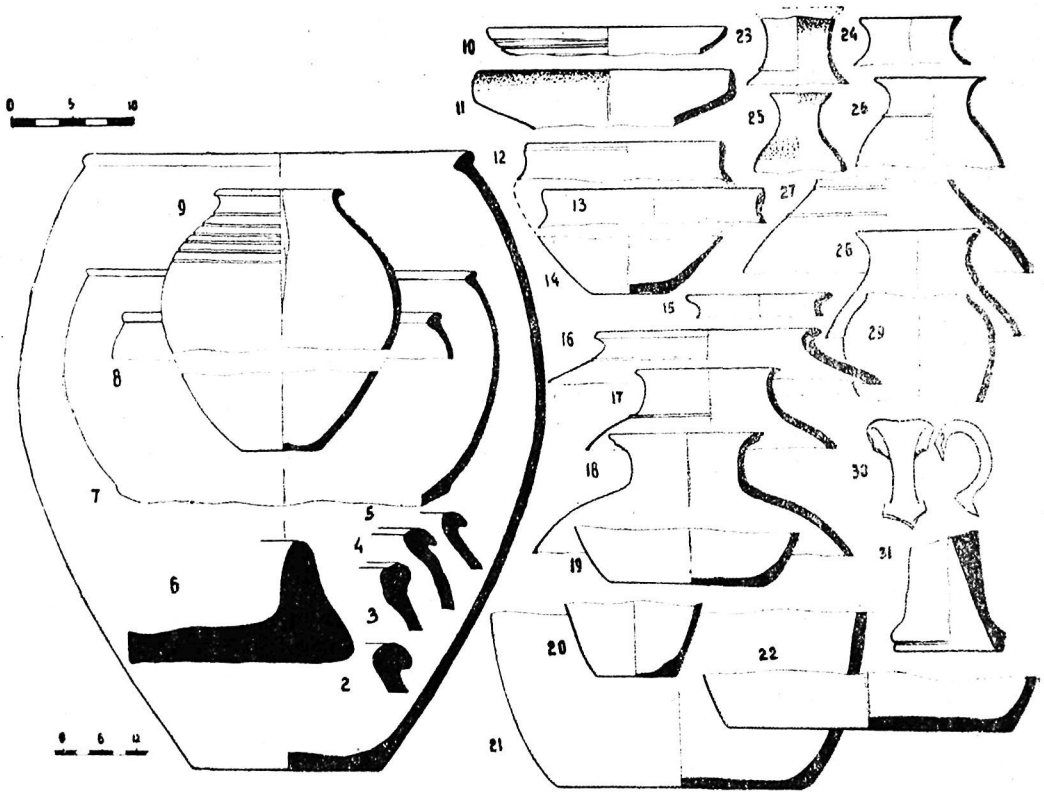
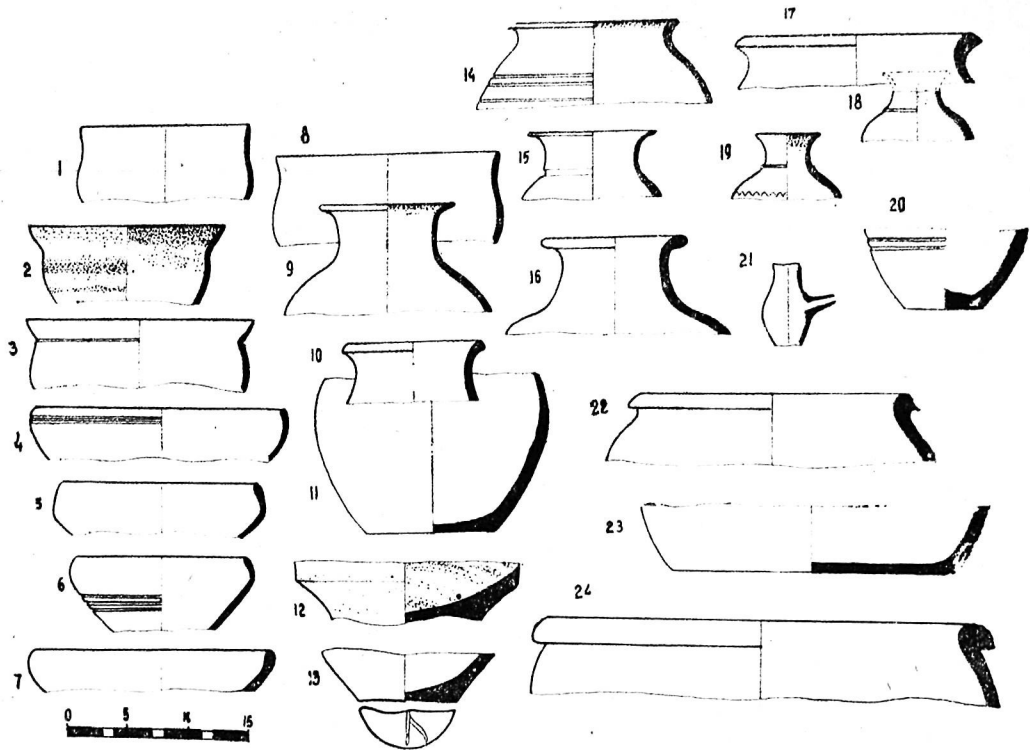


Рис. 2. Керамика II-I в.в. до н.э.

Рис. 3. Керамика I-III в.в. н.э.



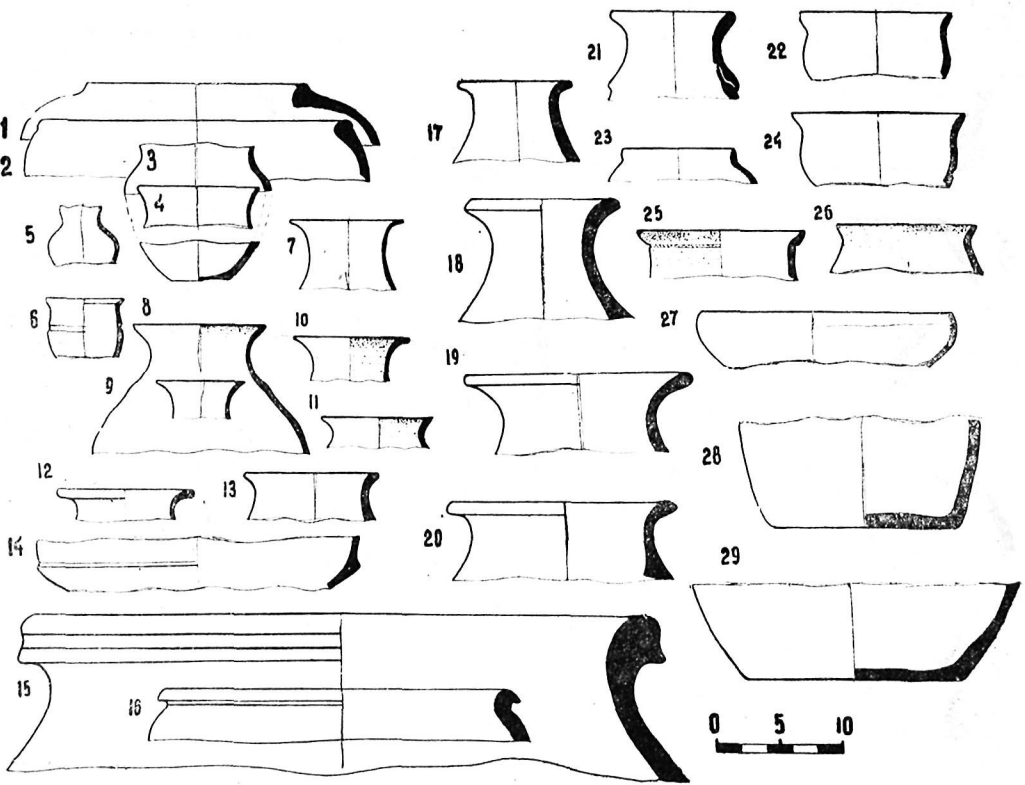


Рис. 4. Керамика IV-VI вв. н. э.

гом — скопление костей животных и фрагментов кухонной посуды. К северу от печи идет линза толщиной в 10 см. с гумусной массой болотистого цвета. Керамика из этого слоя представлена на рис. 3. Плотный слой земли светло-лессового цвета (10—20 см.) отделяет данный слой от последующего, который захватывает XI—XII яруса и включает мощные гумусные прослойки, комки глины, плотный слой пахсовой забутовки и разрушенного кирпича. Последний перекрывается рядами сырцовых кирпичей размером 65x30x10 см. Таким образом, было установлено, что кладка представляет собой остатки платформы, а не стены. Керамика из этого слоя представлена на рис. 4.

Осенью 1981 г. контрольный шурф был расширен к северу до крепостной стены и по ранее выявленным слоям осуществлялась строго контрольная выборка материала с целью исключения мешанины керамики, поскольку в нескольких местах слои потревожены ямами, спущенными сверху в разное время. Кроме того, были получены дополнительно интересные данные стратиграфического порядка, благодаря чему керамика была четко определена во времени. Шурф был расширен на 2 м к северу и доведен до материка, уровень которого здесь проходит в XVI ярусе и над ним отмечено большое количество костей, фрагментов толстостенной посуды, зольник и вкопанный в землю целый крупный хум. Чуть выше к востоку от него обнаружены остатки двух очагов овальной формы с большим количеством золы, угольков, камней, фрагментов керамики и плоских галек. В одном из очагов в перевернутом виде находилась керамическая жаровня (рис. 2, № 6). Рядом встречены фрагменты точильных брусков, терок и зернотерки размером 25—30x15 см.

На уровне XIII яруса отмечен уровень пола, прорезанный ямой № 4, с которым связывается второй культурный слой. В разрез попала часть помещения с южной пахсовой стеной, сохранившейся на высоту 60 см и толщиной 30 см. У стены на полу лежала крупная зернотерка ладьевидной формы вогнутой стороной вниз. За стеной на этом же уровне находились перевернутые сосуды, округлые плоские гальки, использованные в хозяйственных целях. Заполнение помещения в виде рыхлой комковатой земли с включением зольных прослоек и угольков. Выше до нижней грани XI яруса идет слой плотного чистого лесса толщиной 15—20 см., перекрывающийся сверху снова рыхлым слоем вперемешку с разрушившейся кладкой, над которой в X ярусе уже идет выкладка платформы из прямоугольного сырца. В северной части шурфа эта кладка прорезана хозяйственной ямой № 2, в которой были найдены тонкостенные разнообразные стеклянные из-

деля, датированные XI веком. (16, 89). К северу от ямы в X ярусе, чуть западнее платформы в рыхлом заполнении находился кусок рухнувшей пахсовой стены, перекрытый натечными слоями, идущими с гребня кладки с наклоном на юг. На этом участке уровень пола лежит на описанном слое завала, а выше идет пахсовая крепостная стена (конец IX яруса), имеющая в основании 2 м., ее южный фас имеет вид подрубленной стены, толщина которой кверху уменьшается до 70—20 см.

Таким образом, в результате полученной стратиграфии мы можем отметить шесть культурных слоев, соответствующих хронологическим периодам жизни на цитадели, каждый из которых характеризуется археологическим материалом. Установлено также, что возвышающиеся ныне оплывшие стены цитадели по южному фасу более позднего происхождения и стоят они на трехметровом культурном слое. Строительство же крепостной стены, выявленной в разрезе, относится к четвертому хронологическому периоду. Более ранние стены, возможно, находятся севернее нашего шурфа.

Самый ранний первый керамический комплекс из слоя, лежащего непосредственно на материковом лессе, включает светлоангобированную и красноангобированную керамику, которая в последующих слоях будет преобладающей. Характерна орнаментация рифлением и темная ангобная раскраска по светлому фону в определенных частях сосудов как открытых, так и закрытых форм. Есть случаи деформации сосудов, что возможно связано с использованием ручного гончарного круга [17, табл. 6—7]. Керамика здесь представлена хумами, котлами, кувшинами и мисками типа чаши. Крупные толстостенные хумы (рис. 2, № 1—5) сделаны на гончарном круге, хорошего качества, ангоб и черепок в изломе краснокоричневого цвета. Венчики клювовидных очертаний в виде округлого валика и простого утолщения с подтреугольным срезом наружу. Форма хумов в основном яйцевидная с расширением в серединной части, дно плоское с небольшим утолщением к центру. Целый хум имеет светлое ангобное покрытие снаружи и светлое изнутри, высота 98 см., диаметр венчика 64 см., диаметр донца 30 см. При расчистке в хуме обнаружены фрагменты двух сосудов (рис. 2, 26, 27) и лощильная галька размером 5×6 см.

Котлы (рис. 2—7, 8) с шаровидным туловом и слабовыраженным венчиком в виде подтреугольного утолщения, слегка вогнутого вовнутрь. Место перехода стенок с несохранившемуся донцу отмечено небольшим утолщением. Диаметр венчика 26—30 см., сохранившаяся высота тулова 17,5 см. Черепок тонкий, темносерого цвета с добавлением большого

количества извести, дробленного камня, ракушечника, кварца. Поверхность тщательно заглажена и закопчена. К кухонной посуде относится также крупная жаровня с вертикальным бортиком (диаметр 36 см., толщина стенок 2—5 см.), тесно грубое с добавлением шамота, черепок в изломе коричнево-красного цвета, ангоб светлый.

Кувшины представлены несколькими формами. Целых форм нет. Узкогорлые кувшины со слабо выраженным или в виде уплощенного валика венчиком, иногда по горловине рельефный пояс, плечики покатые, тулово округло удлиненное на плоском конце. Черепок хорошего качества, тонкий, ангобное покрытие светлое, по плечикам темнее, иногда до черного, лощение глубокое. Особо следует отметить тонкостенный кувшин (рис. 2, 26) с ярким, сочным красно-коричневым ангобом и глубоким зеркальным лощением. Кувшины (рис. 2, 23, 24, 25) характеризуются наличием широкой полосы ангобной раскраски темнокоричневого цвета по внутреннему краю венчика. Широкогорлые кувшины горшковидной формы с прямо поставленным профилированным венчиком или отогнутым в сторону, на некоторых орнаментация в виде рельефного желобка в месте перехода плечиков в слабо выраженную горловину с узким перехватом. Посуда тонкостенная, высокого качества, черепок плотный и звонкий, розового, красного и коричневого цвета.

Миски в форме чаш с полусферическим очертанием тулова, заканчивающегося утоняющимся венчиком, а также коническим корпусом и вертикально поставленным венчиком, по краю тонким и приостренным. Черепок темно-коричневый, ангоб цвета черепка, внутренняя и внешняя поверхность тщательно залощены, иногда до зеркального блеска. По внутреннему краю борта идет темная полоса ангобной раскраски. На одной чаше с внешней стороны отмечены два ряда глубоких горизонтальных желобков (рис. 2, 10). К другим находкам из первого слоя относятся пряслице конической формы, покрытое красно-коричневым ангобом с лощением, а также фрагмент конусовидного полого предмета грубой выделки с подрезом в нижней части, оформленной утолщенным валиком (диаметр 9 см., высота 9 см.). Такой предмет мог быть как полый ножкой курильницы, вазы, бокала, так и соплом.

При датировке первого комплекса керамики имелся ряд трудностей, так как до сих пор по Фергане еще нет четкой керамической шкалы, кроме стратиграфической колонки памятников древнеземледельческой культуры [18, с. 165-170]. Отсутствие в комплексе крашенной керамики шурабашатского типа позволяет делать сравнения с материальной культурой последующего за ним мархаматского этапа археологической

периодизации истории древней Ферганы [19, с. 7]. Комплекс красноангобированной керамики обнаруженной в Уч-Кургане был датирован монетой местного подражания чекану греко-бактрийского царя Гелиокла I в. до н. э. Появление ее в небольшом количестве на поселениях шурабашатского периода (V—IV в. в. до н. э. — рубеж н. э.) позволило Ю. А. Заднепровскому начальный этап производства керамики с красным ангобом отодвинуть до III-II вв. до н. э. [18, с. 169]. Поскольку в нашем комплексе посуда с красным ангобом имеет уже устоявшиеся выработанные формы и прекрасное качество, находящая аналогии в античных комплексах в пределах среднеазиатского региона [20, 49, рис. 6; 21, рис. 2; 22; 23; 24; 25; 26], то в целом ранний материал с цитадели Ахсикета можно датировать II-I вв. до н. э. [27, 56, рис. 17; 28, 89]. При этом учитывалось своеобразие материальной культуры Ферганы и имеющиеся на сегодняшний день исследования, затрагивающие вопросы датировки и классификации керамики с красным ангобом [29, с. 114; 30, 61; 31]. Сопоставляя материал с посудой из могильников и памятников оседло-земледельческой культуры Ферганы первых веков нашей эры, следует отметить отсутствие в нем влияния культуры Каунчи, что также говорит в пользу правильности датировки раннего комплекса керамики из Арка Ахсикета II—I вв. до н. э. По разработанной Н. Г. Горбуновой хронологической колонке истории Ферганы это время приходится на Даваньский период (Фергана III). Интересно отметить, что подобная красноангобированная посуда в качестве «импортной» встречена в переходном комплексе керамики на Шаштепа в Ташкенте, которая, как допускает М. И. Филанович, вполне могла попасть в комплекс из Ферганы [32, 103; 33, 29].

Керамический комплекс **второго культурного слоя** является продолжением развития форм керамики предыдущего периода (рис. 3). Ведущими становятся чашки-миски и кувшины. Появляются совершенно новые типы чаш с перехватом при резком изломе утонченного венчика наружу (рис. 3, 2, 3), у кувшинов намечается тенденция к утолщению стенок и края венчика, появляется геометрический процарапанный орнамент в виде правильного зигзага. Отмечается увеличение орнаментации ангобной раскрашенной полосами по внешней и по внутренней сторонам (рис. 3—9, 11, 12, 14, 18, 19), а также рифлением стенок кувшинов и мисок (рис. 3—6, 14, 20). Новой формой в данном комплексе является тонкостенная польница в виде кувшинчика с носиком, покрытая красным ангобом с лощением. Интересной находкой следует считать донце с тамгой в виде двух соединяющихся глубоких вда-

ленных полос (рис. 3—13). Нанесение знаков на доннюю часть сосудов широко известно в Фергане [34, 191, рис. 3]. Вся керамика высокого качества, тонкостенная, сделана на гончарном круге, покрыта густым красным ангобом, лощение полосчатое, в большинстве случаев до зеркального блеска. Ангобная раскраска более темных тонов — от коричневого до бурого цвета. Особо следует отметить фрагмент тулова сосуда, покрытого желтоватым ангобом, по которому в придонной части идет небрежная полоса орнамента, нанесенного коричневым ангобом. Тщательное лощение придает фрагменту парадный вид. Возможно этот нехарактерный желтый ангоб с темной полосой является отголоском предыдущих, архаических способов орнаментации шурабашатского и эйлатанского керамических комплексов [35, 33]. В целом же все формы посуды из второго культурного слоя находят аналогии в керамике Ферганы первых веков н. э. [17, 230, рис. 5]. Чтобы определить верхнюю границу датировки описанной керамики рассмотрим следующий комплекс.

Третий культурный слой дал наибольшее количество керамических форм (рис. 4). Ведущей формой остаются кувшины и чаши, но меняется их облик и качество черпака. Стенки сосудов утолщаются, ухудшается глиняная масса черепка, который становится пористым и чаще желтоватого цвета, исчезает звонкость черепка. Ангоб тусклый, темнокоричневого цвета с бурыми и черными расплывчатыми пятнами. Кувшины становятся толстостенными с высокой горловиной и сильным изгибом венчика наружу (рис. 4, № 17—21). Интересен с точки зрения приема изготовления фрагмент горловины кувшина, сформированного из двух прилепленных разными концами друг к другу бракованных венчиков (рис. 4—21). Тулово формовалось отдельно. Ангоб для этой группы посуды использовался светлый, красно-коричневый, темно-серый. Вновь появляются фрагменты котлов (рис. 4—1,2), венчики хумов и хумчи (рис. 4—15, 16), профилированные по внешнему краю глубокими желобком. Черепок грубой выделки, необожженный, ангоб светлый.

Миски остаются тех же форм, но становятся толстостенные, ангоб густой краснокоричневого цвета, легко отстаивается. Лощение тусклое. Черепок в изломе красный, коричневый и светложелтый. Аналогичные формы известны в керамике Гайрат-тепе, Чилля-тепе и Такьян-тепе [17, 232; 27, 56; 36, 67, рис. 2]. Подобную посуду с ухудшенным составом глиняной массы и тусклым ангобным покрытием Б. А. Латынин относил к IV—V вв. н. э. [37, 112]. Эти же черты отмечены Н. Г. Горбуновой при характеристике керамического материала с памятников северо-западного района Ферганской долины,

где ощущается влияние каунчинской культуры [38, 30]. По ее классификации наш третий керамический комплекс соответствует периоду V—VI вв. н. э. Все это говорит о том, что третий культурный слой, зажатый между платформой и слоем плотного лесса, может быть датирован IV—VI вв., соответственно верхнюю границу датировки предшествующего слоя следует довести до III в. н. э.

По стратиграфии шурфа **четвертый период** связан с последующим возведением сырцово-глинобитной платформы и глинобитной крепостной стены. В кладке платформы встречалась керамика с красным ангобом IV—VI вв., а над платформой слой опирается в уже подрубленную стену и содержит поливную и неполивную керамику IX—X вв., что дает основание датировать возведение платформы и крепостной стены в пределах VII—VIII вв. Для этого времени керамический материал в шурфе не выделен, но по работам Н. Г. Горбуновой известно, что в VII—VIII вв. керамика Ферганы меняет свой облик и станковая посуда становится больше сероглиняной с грязно-коричневым тусклым или светлым ангобом, испытывая влияние культуры Согда. Красноангобированная керамика почти исчезает [39, 48; 40, 42].

Таким образом, подытоживая данные стратиграфического шурфа, можно констатировать следующее. Обживание территории Арка городища Ахсикет и сложение раннего поселения относится ко времени расцвета в Фергане государства Давань, в котором уже было налажено производство высококачественной красноангобированной керамики, характерной для нижних культурных слоев цитадели, шихристана и западной части рабада. Китайский путешественник Чжан-Цянь (II в. до н. э.) отмечал в Давани «до 70 больших и малых городов», возможно поселение Ахсикет относилось к числу упомянутых малых городов [41, 149]. Однако остается пока открытым вопрос об укреплениях раннего поселения.

В кушанский период (II—IV вв. н. э.) отмечается общий экономический подъем Ферганы, это ощущается и по материалам Ахсикета, налицо расцвет гончарного производства в связи с ростом урбанизации и развитием торговли [42, 18; 48, 19; 44, 97]. Постепенные изменения в керамическом производстве раннего средневековья, видимо, были обусловлены социально-экономическими изменениями и прежде всего сложением новых феодальных отношений. С развитием феодализма увеличивается численность малых городов и селений, а с другой стороны происходит концентрация населения в немногих крупных городских центрах, к которым стал относиться и Ахсикет. К VI—VIII вв. Фергана была завоевана

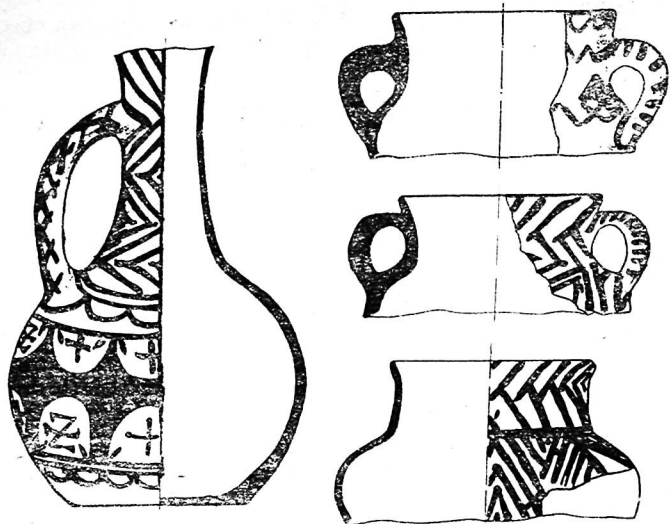


Рис. 5. Средневековая расписная керамика.

тюркоязычными племенами, в этот период Ахсикет уже «спорил» с Касаном [46, 529]. В 739 г. и позже всей Ферганой управлял тюрк Арслан Тархан. По сообщениям письменных источников местопребывание тюрского владетеля находилось «в городе Сиянь (Ахсикет), на северной стороне реки Чженьчжу (Сырдарья), буквально «жемчужная река» [45, 256; 7, 244, 47, 218]. Строительство пахсовой препостной стены, видимо, отражает момент возвышения Ахсикета, который позже в IX—X в. в. станет столичным городом всей Ферганы. С возведением обводной стены начинается оформление Арка-кухендиза средневекового Ахсикета, в котором будут размещены дворец и тюрьма [47, с. 218]. Город IX—X в. простирался на 3 фарсаха и имел трехчастное деление — арк, шахристан, рабад.

Верхние культурные слои в шурфе и строительство здания казарменного типа связаны с шестым и последним периодом жизни города (XI—XIII вв.), когда Ахсикет уступает роль столичного города Узгенду. Гибель Ахсикета связана с общим упадком жизни средневекового города в связи с событиями начала XIII в., отражающими борьбу за ферганские земли между Кучлуком и хорезмшахом Мухаммедом. Историки сообщают, что Кучлук пленил правившего тогда в Узгенде Кадырхана, носившего титул «великого султана», и постоянно делал набеги на Восточный Туркестан. Хорезмшах Мухаммед не только не оказал помощи кашгарским и хотанским жителям, но не смог защитить от Кучлука даже северные области Мавераннахра. В. В. Бартольд приводит сведения Ибн-ал-Асира о том, что Мухаммед «до 1214 г. проводил лето в Самарканде, опасаясь нашествия Кучлука на Мавераннахр. Наконец, жители Исфиджаба, Шаша, Ферганы и Касана получили приказ переселиться на юго-запад, после чего эти области были опустошены, чтобы они не достались Кучлуку. Упоминание Касана рядом с Ферганой следует истолковывать в том смысле, что приказ относился только к части Ферганы, расположенной за Сырдарьей. Хорезмшах опустошил эти области, потому что не был в состоянии удерживать их в своей власти [47, 433]. В этот район входил и Ахсикет, который продолжал функционировать как ремесленный центр и только в 1218 г. подчинился монголам. Город окончательно гибнет с выводом из строя крытого канала, по которому поступала вода в город со стороны выше расположенного Касансая. Прекращение водоснабжения было одной из главных причин гибели города, население которого переселилось в другие районы, в частности, вниз по течению Сырдарьи, где сложился новый город Ахсы с перенесением на него названия покинутого ими старого Ахсикета. Все после-

дующие сведения об Ахсикете относятся уже к тимуридскому городу XIV—XVII вв.

Л и т е р а т у р а

1. Туркестанские ведомости, 1881, № 1.
2. *Лукин Б. В.* Научные общества Туркестана и их прогрессивная деятельность, Ташкент, 1962.
3. *Уварова П. С.* Туркестанский музей в Ташкенте. Труды УП АС, П, М., 1891.
4. *Лыкошин Н. С.* Очерк археологических изысканий в Туркестанском крае до учреждения Туркестанского кружка любителей археологии. Среднеазиатский вестник, Ташкент, 1896, июль.
5. *Кастанье И. А.* Историко-этнографическая поездка в Наманганский уезд Ферганской области, ИТОРГО, X, I, Ташкент, 1914.
6. *Массон М. Е.* Экспедиция археологического надзора на строительстве Большого Ферганского канала, КСИИМК, IV, 1940.
7. *Бернштам А. Н.* Историко-археологические очерки центрального Тянь-Шаня и Памиро-Алтая, МИА, 26, М.-Л., 1952.
8. *Чуланов Ю. Г.* Городище Ахсикет, СА, 1963, № 3.
9. *Смирнов А. И.* Керамика Ахсикета.—Декоративное искусство СССР, 1960, № 1.
10. *Смирнов А. И.* Находки в Средней Азии.— Декоративное искусство СССР, 1963, № 5.
11. *Воронина В. Л.* Бронзы Ахсикета из коллекций А. И. Смирнова. Сб.: Средняя Азия в древности и средневековье, М.: Наука, 1977.
12. *Ахраров И.* Археологические исследования городища Ахсикет в 1960 году. ОНУ, 1962, № 8.
13. *Ахраров И.* К исторической топографии Ахсикета.—Сб.: Средневековые города Средней Азии и Казахстана (тезисы докладов), Л., 1970.
14. Протокол 280 заседания кафедры археологии Средней Азии института ТашГУ от 3 января 1964 года, см. архив кафедры.
15. *Ахраров И.* Научный отчет за 1975—1980 гг., Самарканд, Институт археологии АН УзССР, Научная библиотека.
16. *Папахристу О., Ахраров И.* Стекло из раскопа в Арке домонгольского городища Ахсикет, ИМКУ, 16, Ташкент, 1981.
17. *Козенкова В. И.* Гайрат-тепе, СА, 1964, № 3.
18. *Заднепровский Ю. А.* Древнеземледельческая культура Ферганы, МИА, 118, М.-Л., 1862.
19. *Оболдуева Т. Г.* Отчет о работе первого отряда археологической экспедиции на строительстве Большого Ферганского канала, ТИИА АН УзССР, т. 4, Ташкент, 1951.
20. *Буряков Ю. Ф., Дадабаев Г.* Памятники античного времени в Ташкентском оазисе, ИМКУ, 10, Ташкент, 1973.
21. *Левина Л. М.* Керамика Средней и Нижней Сырдарьи в I тыс. н. э., ТХАЭЭ, т. 7, М., 1971.
22. *Немцева Н. Б.* Стратиграфия южной окраины на городище Афрасиаб. Сб.: Афрасиаб, вып. 1, Ташкент, 1969.
23. *Кабанов С. К.* Керамический комплекс из наслоений древнего городища в Китабе, ИМКУ, 3, Ташкент, 1962.
24. *Сулейманов Р. Х., Ураков Б.* Результаты предварительного исследования античного селения Рамиш, ИМКУ, 13, Ташкент, 1977.

25. *Ахраров И., Усманова З. И.* Новые данные к истории Бухары.—Сб.: История и археология Средней Азии, Ашхабад, 1978.
26. *Пилипко В. Н.* Парфянский слой поселения Коша-депе у Бабадурмаза, СА, 1980, № 4.
27. *Булатова В. А.* Тепе Чилли-Мазар. Сб.: История и археология Средней Азии, Ашхабад, 1978.
28. *Горбунова Н. Г.* Некоторые вопросы хронологии ферганской керамики с красным ангобом, АСГЭ, вып. 13, Л., 1971.
29. *Горбунова Н. Г.* Керамика поселений Ферганы первых веков н. э., Труды ГЭ, XX, Л., 1979.
30. *Ахраров И.* Археологические раскопки в шахристане городища Кува, ИМКУ, 10. Ташкент, 1973.
31. *Литваинский Б. А.* Керамика из могильников Западной Ферганы, М., 1973.
32. *Филанович М. И.* Шаштепа—древнейшее поселение оседлых земледельцев на территории Ташкента,— В кн.: У истоков древней культуры Ташкента, Ташкент, 1982.
33. *Асқаров А. А., Филанович М. И.* О зарождении городской культуры Ташкента, ОНУ, 1980, № 6.
34. *Оболдуева Т. Г.* О датировке стен Эйлатана, СА, 1981, № 4.
35. *Заднепровский Ю. А.* Городище Эйлатан (К вопросу о датировке памятника), СА, 1960, № 3.
36. *Вархотова Д. П.* Такьян-тепе, ИМКУ, 5, Ташкент, 1964.
37. *Латынин Б. А.* Вопросы хронологии земледельческих культур древней Ферганы. Сб.: Исследования по археологии СССР, Л., 1961.
38. *Горбунова Н. Г.* Итоги исследования археологических памятников Ферганской области, СА, 1979, № 3.
39. *Горбунова Н. Г.* О раннесредневековой керамике Ферганы. Сб.: Успехи среднеазиатской археологии, вып. 4, Л., 1979.
40. *Булатова В. А.* Древняя Кува, Ташкент, 1972.
41. *Бичурин Н. Я.* Собрание сведений о народах, обитавших в Средней Азии в древнейшие времена, т. II, М.-Л., Л., 1950.
42. *Бернштам А. Н.* Древняя Фергана, Ташкент, 1951.
43. *Заднепровский Ю. А.* Типология и динамика развития городских поселений древней Ферганы. Сб.: Древний город Средней Азии (Тезисы докладов), Л., 1973.
44. *Заднепровский Ю. А.* Преемственность и инновации в развитии культуры (по материалам древней Ферганы), Материалы методологического семинара ЛОИА, Сб.: Преемственность и инновации в развитии древних культур, Л., 1981.
45. *Бичурин Н. Я.* Собрание сведений о народах, обитавших в Средней Азии в древние времена, т. III, М.-Л., 1950.
46. *Бартольд В. В.* Фергана, Сочинения, т. III, М., 1965.
47. *Бартольд В. В.* Туркестан в эпоху монгольского нашествия. Сочинения, т. I, М., 1963.

Список принятых сокращений

АС	— Археологический съезд
АСГЭ	— Археологический сборник Государственного Эрмитажа
АО	— Археологические открытия
АРТ	— Археологические работы В Таджикистане
ВАИ	— Всеобщая история архитектуры
ВДИ	— Вестник древней истории
ВМО	— Всесоюзное минералогическое общество.
ДАН УзССР	— Доклады Академии наук Узбекской ССР. Ташкент,
ИАН	— Известия Академии наук
ИИАЭ	— Институт истории, археологии и этнографии,
ИМКУ	— История материальной культуры Узбекистана. Ташкент.
ИТОРГО	— Известия Туркестанского отдела Русского географического общества
ИФАН	— Известия филиала Академии наук.
ИООН АН Тадж ССР	— Известия Отделения общественных наук Академии наук Таджикской ССР. Душанбе
КАЭЭ	— Киргизская археолого-этнографическая экспедиция.
КСИИМК	— Краткие сообщения о докладах и полевых исследованиях Института истории материальной культуры Академии наук СССР, Москва.
МИА	— Материалы и исследования по археологии СССР
МАИКЦА	— Международная ассоциация по изучению культур Центральной Азии.
МК	— Министерство культуры.
НЭ	— Нумизматика и эпиграфика
ОАК	— Отчеты Археологической Комиссии.
ОНУ	— Общественные науки в Узбекистане

- СА — Советская археология, Москва
- САГУ — Среднеазиатский государственный университет,
- ТХЭЭ — Труды Хорезмской археолого-этнографической экспедиции
- УСА — Успехи среднеазиатской археологии.
- ХАЭЭ — Хорезмская археолого-этнографическая экспедиция.

СОДЕРЖАНИЕ

Сагдуллаев А. С. О культурных связях Северной Бактрии с областью Чача до середины 1 тыс. до н. э.	3
Крашенинникова Н. И. Верхний строительный горизонт Караул-тепе в зоне Гиссаракского водохранилища	9
Дресвянская Г. Я. Типы захоронений курганного могильника у к. Актам (Пскентский район)	24
Лунина С. Б. Погребальный инвентарь Актамского могильника (Пскентский район)	39
<u>Пругер Е. Б.</u> Древний горный промысел Приташкентского района (К динамике развития золотодобывающей отрасли).	53
Усманова З. И. Работы кафедры археологии ТашГУ по археологическому изучению городища Ахсикет,	67

Темплан, 1983, поз. 68

МАТЕРИАЛЫ ПО АРХЕОЛОГИИ СРЕДНЕЙ АЗИИ

Сборник научных трудов № 707

Редактор А. А. Клевлев

Корректор Д. К. Нигай

Подписано в печать 9. 10. 84. Р.03035. Тир. 500 экз. Формат 60×84 1/16.
Бумага № 1. Усл. печ. л. 5,5. Уч.-изд. л. 4,0. Заказ 987: Цена 90 коп.

Типография ТашГУ, Вузгородок.

Цена 90 коп.