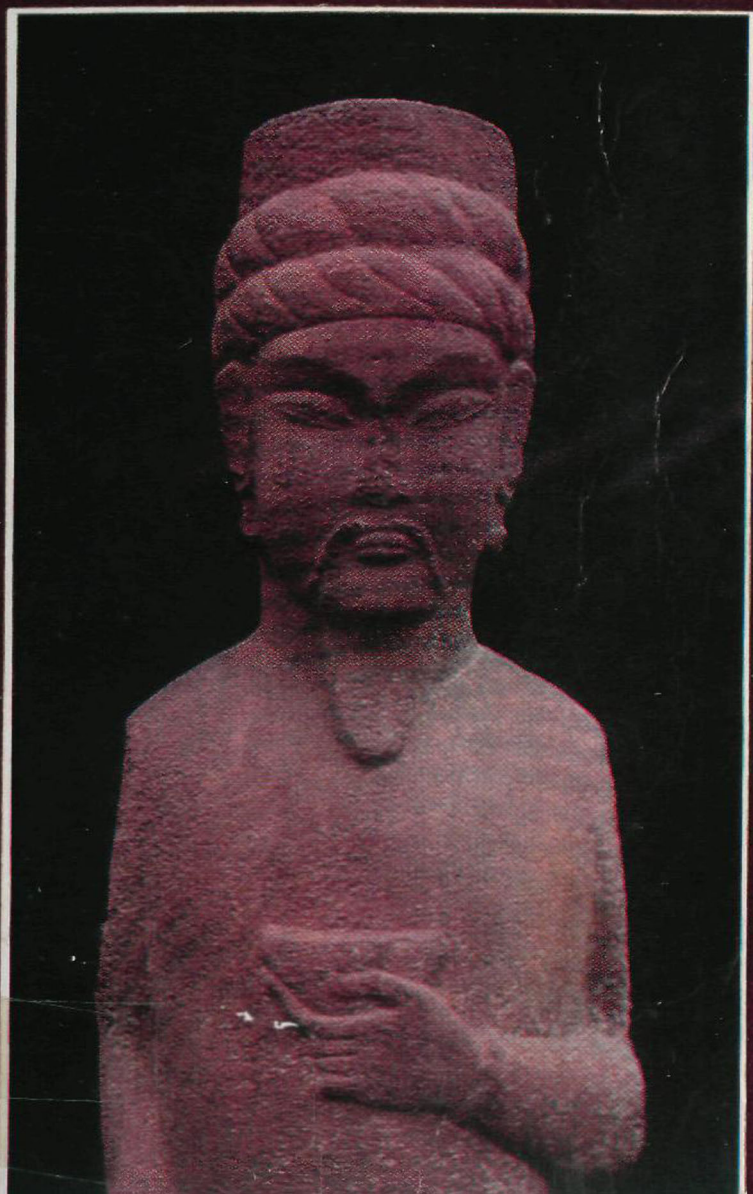


# ПАМЯТНИКИ КУЛЬТУРЫ И ИСКУССТВА КИРГИЗИИ

*каталог выставки*



ИНСТИТУТ ИСТОРИИ АКАДЕМИИ НАУК КИРГИЗСКОЙ ССР  
ГОСУДАРСТВЕННЫЙ ОРДЕНА ЛЕНИНА ЭРМИТАЖ





# ПАМЯТНИКИ КУЛЬТУРЫ И ИСКУССТВА КИРГИЗИИ

ДРЕВНОСТЬ И СРЕДНЕВЕКОВЬЕ



Каталог выставки

Издательство  
„ИСКУССТВО“  
Ленинградское отделение  
1983

Печатается по решению Ученого совета  
Государственного ордена Ленина Эрмитажа  
и Ученого совета Института истории  
Академии наук Киргизской ССР

Составители каталога: А. К. Абетеков (15, 27, 28, 37, 40—42, 44, 97, 99—129, 225, 226, 229, 317); Г. А. Брыкина (215—219); Д. Ф. Винник (1—5, 18, 19, 38, 39, 60—62, 79, 98, 223, 224, 227—230, 232—236, 268, 276, 306); Н. Г. Горбунова (59, 66—78, 80—89); В. Д. Горячева (139, 231, 260, 261, 307—311); Т. В. Грек (242—252); Ю. А. Заднепровский (16, 17, 63—65, 253—259); А. А. Иванов (277—294); И. Кожомбердиев (6—14, 29—36, 43, 58, 130—133); П. Н. Кожемяко, И. Кожомбердиев (140—214); М. Г. Крамаровский (295—304, 315); Е. И. Лубо-Лесниченко (90—96); Б. И. Маршак (239—241, 305); В. П. Мокрынин (45—57, 262—266); С. С. Сорокин (20—26, 134—138, 220—222, 237, 238, 267, 312—314, 316).

Редколлегия:

А. КАНИМЕТОВ, Б. И. МАРШАК,  
В. М. ПЛОСКИХ, Я. А. ШЕР

В каталоге представлены экспонаты из собраний Киргизского государственного исторического музея, Киргизского государственного музея изобразительного искусства, Государственного ордена Ленина Эрмитажа, а также из фондов Ошского областного историко-краеведческого музея, Института истории АН Киргизской ССР и Института археологии АН СССР.

На обложке: кат. 223

П  $\frac{0507000000-040}{025(01)-83}$  Без объявл.

© „Искусство“, 1983 г.

*„... И минувшая жизнь снова возникнет  
перед взором живых“*

Начальный период этой историко-культурной выставки не обозначен какой-либо предполагаемой датой — следы прошлого уходят в преддавнишние времена. Речь идет о культурном наследии Киргизии от древних эпох и почти до наших дней. Не о таком ли ощущении великой протяженности во времени сказано в зачине киргизского эпоса „Манас“: „... от тех дней и до этих дни утекли, как песок, ночи ушли чредой безвозвратной, годы ушли и века. В этом мире с тех пор столько душ пребывало, сколько камней есть на свете, а может и больше. Были добрые люди и злые, силачи гороподобные были, мудрецы всезнающие были, мастера всеумеющие были, народы многолюдные были, давно исчезнувшие, от которых остались теперь лишь их имена... Что было вчера, того нет сегодня. В этом мире только звезды вечно правят свой путь при извечной луне, только вечно солнце вечно с востока встает, только земля черногрудая на извечном месте своем... А тем временем скалы осыпались в прах и ветры угнали ту пыль в бесследные дали. Города воздвигались, и на старые стены новые стены вставали... От тех дней и до этих слово рождало слово, мысль рождала мысль, дело рождало дело, песня сливалась с песней, быль стала древним преданием... В этом сказании воскресим мы слово отцов и дедов... И минувшая жизнь снова возникнет перед взором живых...“

Мне представляется, что экспонируемые предметы нашей выставки в Эрмитаже тоже есть своего рода сказание, объемлющее многовековое прошлое киргизского края. Эти предметы запечатлели в себе бессмертие и преемственность человеческой мысли во времени и пространстве. По ним мы судим теперь о том, что было и как было до нас на нашей земле — о смене культур, развитии истории, об уровне искусства.

Каждый народ хочет сказать о себе как можно больше не только в настоящем, но и в минувшем времени. И потому мне доставляет



глубокое удовольствие написать несколько слов к каталогу экспозиции „Памятники культуры и искусства Киргизии“, демонстрируемой в цитадели мировых шедевров — в залах Зимнего дворца.

То лучшее в прикладном и декоративном искусстве Киргизии, которое нашло свое место на этой уникальной выставке, по сути является лишь частью того огромного художественного наследия, которое досталось нам от далеких предков киргизского народа.

Я уверен, что каждая новая выставка памятников искусства, будь то новейшие достижения искусства или загадочные предметы искусства минувших времен, не оставит равнодушными посетителей. Хочется надеяться, что и эта выставка послужит дальнейшему укреплению и развитию лучших традиций дружбы между всеми братскими народами нашей отчизны.

Чингиз Айтматов,

*народный писатель Киргизской ССР,  
лауреат Ленинской  
и Государственных премий СССР,  
Герой Социалистического Труда,  
академик АН Киргизской ССР*

Первым шагом советского Эрмитажа была организация в музее в 1920 году отдела Востока. Этим был признан большой вклад народов Востока в историю мировой культуры. Отдел Востока Эрмитажа становится крупным научно-исследовательским центром востоковедения.

Налаживаются тесные связи музея с научными учреждениями, а позднее с Академиями наук союзных республик. В Эрмитаже проходят аспирантуру молодые научные работники, в Ленинграде устраиваются выставки, связанные с юбилейными датами республик Советского Союза. Эрмитаж постоянно участвует в археологических экспедициях, разрабатывает методику консервации и реставрации памятников.

С научными учреждениями Киргизской ССР, с музейными работниками и археологами у Эрмитажа установилось прочное сотрудничество. Выставка „Памятники культуры и искусства Киргизии“ является продолжением этих традиционных связей.

За последние годы археологи Киргизии провели большую работу по изучению прошлого своей страны, развернули широкие археологические исследования. Благодаря их усилиям открыты ценнейшие памятники древней культуры, которые и легли в основу настоящей выставки.

Демонстрируемые на выставке в залах Эрмитажа выдающиеся памятники прикладного и декоративного искусства Киргизии являются лишь частью огромного художественного наследия киргизского народа.

Эрмитаж рад предоставить возможность посетителям музея ознакомиться с этими выдающимися произведениями культуры и искусства Киргизии.

**Б. Б. Пиотровский,**

*директор Государственного  
Эрмитажа, Герой  
Социалистического Труда, академик*

Выставка памятников культуры и искусства древнего и средневекового Киргизстана впервые в таком объеме показывает художественные сокровища предков киргизского народа. Не случайно, что выставка организована в одном из величайших музеев мира, в Государственном Эрмитаже.

Традиционные узы дружбы сложились между трудящимися Советского Киргизстана и городом Ленинградом. Более сорока лет Киргизия шефствует над Кронштадтом. Ученые и другие специалисты Ленинграда помогают Киргизии в подготовке национальных кадров в области науки, искусства, культуры и промышленности. Эрмитаж сотрудничает с научными учреждениями и музеями нашей республики, постоянно оказывая им практическую помощь в организации совместных археологических экспедиций, в реставрации ценных памятников культуры и искусства. Достаточно сказать, что благодаря реставраторам Эрмитажа многие уникальные вещи из древних курганов Киргизии приобрели свой первоначальный вид. В 1950—1960-е годы Эрмитаж помог киргизским археологам сохранить интересные настенные росписи из средневековых городищ Ничке, Красная Речка и монументальную глиняную статую Будды VII—VIII веков из Краснореченского буддийского монастыря.

Заклученный в 1978 году между Институтом истории Академии наук Киргизской ССР и Государственным ордена Ленина Эрмитажем договор о научном сотрудничестве еще больше расширил наши дружеские связи. В Киргизии высоко оценивают роль Эрмитажа в изучении и пропаганде многообразного историко-культурного наследия народов Советского и зарубежного Востока. Еще в довоенные годы ленинградские ученые положили начало изучению курганов древних кочевников Киргизии. Ученые Эрмитажа в течение уже полувека исследуют проблемы культуры народов нашей республики.

Киргизия — страна высоких гор и обширных долин. Она находится на северо-востоке Средней Азии и отличается большим разнообразием ландшафта: от вечно снежных вершин Тянь-Шаня и Алая до субтропической Ферганской долины.

Почти три четверти территории республики занимают горы, входящие в системы Тянь-Шаня и Памиро-Алая с примыкающими к ним предгорьями. Контрастна и своеобразна природа Киргизии: альпийские луга, леса из тяньшанской ели, горные долины с бурлящими в глубоких ущельях реками. В Киргизии много высокогорных озер. Самое большое из них — знаменитое озеро Иссык-Куль.

Благодаря обилию снегов в горах, наш край обладает огромными водными ресурсами, способствовавшими с древнейших времен развитию земледелия и скотоводства.

За сравнительно короткое время, равное жизни одного поколения, эта, когда-то отсталая окраина Российской империи, при помощи братских народов СССР и прежде всего русского народа, превратилась в республику с мощной индустрией, развитым сельским хозяйством, высокой культурой, национальной по форме и социалистической по содержанию. Ныне киргизский народ, как и все народы нашей страны, достиг передовых рубежей социально-экономического и культурного прогресса.



За годы Советской власти у нас были достигнуты большие успехи в развитии науки, культуры и образования. В крупных городах, как Ош, Пржевальск и другие, много учебных заведений, театров, музеев.

Фрунзе — крупнейший культурный центр республики. Здесь находятся Академия наук, Киргизский Государственный университет, институты: сельскохозяйственный, медицинский, политехнический, Институт искусств, многие другие высшие, средние и специальные учебные заведения.

Большую роль в накоплении и пропаганде археологических и этнографических коллекций играют действующие в республике музеи — Киргизский государственный исторический музей, Государственный музей изобразительных искусств, областные краеведческие музеи и другие.

Киргизия необычайно богата памятниками старины. В последние годы их зафиксировано более двух тысяч. Это стоянки первобытных людей, курганные могильники, поселения и городища античной эпохи, каменные изваяния древних тюрков, руины средневековых городов и величественные памятники архитектуры. Свидетели мнувших эпох, они имеют огромное значение для изучения далекого прошлого Киргизии, ее богатой самобытной культуры.

Интерес к памятникам истории культуры предков современных киргизов возник в русской науке после добровольного вхождения Киргизии в состав России во второй половине XIX века. С этого времени в периодических изданиях появляются сообщения об отдельных памятниках старины. В 1895 году в Ташкенте создается Туркестанский кружок любителей археологии, члены которого занимались изучением археологических памятников Киргизии. Однако до 1917 года основная масса археологических памятников, расположенных на территории Киргизии, все еще оставалась неизученной. Планомерный научный подход к их исследованию стал возможен лишь после победы Великой Октябрьской социалистической революции. Большой вклад в изучение исторического прошлого Киргизии в 1920-е годы внесли П. П. Иванов, Б. П. Денике, Б. Н. Засыпкин, М. Е. Массон.

С момента образования национальных союзных республик в Средней Азии (1924 г.) начинается быстрый рост исследовательских работ по истории и культуре народов Средней Азии и Казахстана. В 1926 году были организованы Научно-исследовательский институт и Музей национальной культуры, которые способствовали накоплению археолого-этнографических материалов и их изучению.

В 1928 году впервые на территории Киргизии изучались памятники древних кочевников М. В. Воеводским и М. П. Грязновым. Затем с 1930 года до начала Великой Отечественной войны был открыт ряд памятников древности (работы А. Н. Тереножкина, С. А. Теплоухова, Б. М. Зимы и др.).

Почти двадцать пять лет неутомимым исследователем древней культуры Киргизии был А. Н. Бернштам. Его изыскания 1933—1956 годов внесли огромный вклад в археологическую науку. В 1938 году в верховьях реки Талас А. Н. Бернштам открыл могильник Кенкол, а через год по поручению Государственного Эрмитажа частично его исследовал. Эти

его изыскания положили начало изучению культуры кочевых племен I—V веков н. э., оставивших катакомбно-подбойный тип захоронений.

Большое значение имела работа А. Н. Бернштама по археологическому надзору в зоне строительства Большого Чуйского канала в 1941 году в Северной Киргизии. На 150-километровой трассе канала было собрано много древних предметов (более 3 тыс.). Создание в 1943 году Института языка, литературы и истории в составе Киргизского филиала АН СССР способствовало дальнейшему развитию археологических исследований в республике.

В середине 40-х годов многие труднодоступные районы Тянь-Шаня и Алая все еще оставались белыми пятнами в археологическом отношении. В тяжелые годы Великой Отечественной войны и здесь были развернуты раскопочные работы, позволившие А. Н. Бернштаму создать археологическую периодизацию древней истории Киргизии, которая в основном сохранила свое значение и до сих пор.

Археолого-этнографические исследования в республике особенно усилились в связи с образованием в 1954 году сектора археологии и этнографии в составе вновь созданного Института истории Академии наук Киргизской ССР. Новым этапом в изучении древних памятников стала организация в эти же годы Киргизской комплексной археолого-этнографической экспедиции, руководимой А. П. Окладниковым, а затем Г. Ф. Дебецем. Первостепенной задачей ее было выяснение вопросов, связанных с этногенезом киргизского народа в свете новых данных археологии, палеонтопологии, лингвистики, этнографии. В составе этой экспедиции в 1953—1955 годах работал Тянь-Шанский археологический отряд под руководством А. К. Кибирова, уделивший основное внимание памятникам кочевого населения древнего Тянь-Шаня — саков, усуней и других племен. Предметы сакской культуры оказались в поле зрения и Л. Р. Кызласова, собравшего в одной из своих поездок на Иссык-Куль коллекцию бронзовых предметов сакского времени. Большие работы по обследованию памятников оседлого населения античного времени и памятников кочевого населения в Южной Киргизии проводил Ю. А. Заднепровский.

В 1950—1960 годы велось успешное исследование крупных городских центров средневекового Киргизстана (Л. Р. Кызласов, П. Н. Кожемяко, Л. П. Зяблин), в результате которого были открыты Ак-Бешимский и Краснореченский храмовые комплексы, жилые дома, замки феодалов и оборонительные сооружения. Изучались производственные центры и городские постройки развитого средневековья в Таласской долине и в Кетмень-Тюбе (М. А. Бубнова, П. Н. Кожемяко).

Направление научных исследований, начатое экспедицией, продолжалось затем работами археологов Киргизии, Москвы и Ленинграда (П. Н. Кожемяко, Ю. А. Заднепровского, И. К. Кожомбердиева, Ю. Д. Баруздина, Г. А. Брыкиной, А. К. Абетекова, Д. Ф. Винника, М. Б. Юнусалиева, О. Берналиева и др.).

В связи со строительством уникального гидротехнического сооружения — Токтогульской ГЭС, в долине реки Нарын в 1958 году начала работать Кетмень-Тюбинская археологическая экспедиция, руководимая И. Кожомбердиевым, которая собрала значительный материал, позволяю-

ший по-новому рассматривать многие вопросы истории и культуры ранних кочевников этого региона.

Кетмень-Тюбинскую котловину, окруженную со всех сторон высокими горными хребтами, смело можно назвать археологическим заповедником. Здесь наблюдаются следы минувших культур в широком хронологическом диапазоне — от эпохи палеолита до позднего средневековья. Особенно много встречается памятников ранних кочевников VI века до н. э. — V века н. э., нередко группирующихся недалеко друг от друга. На некоторых крупных могильниках расположено так много захоронений, что местные жители дали им название „мин дебе“, что означает „тысяча холмов“. Параллельно проводилось изучение памятников оседло-земледельческих центров эпохи бронзы, античности и средневековья на юге республики. Там раскопки помогли выявить на поселениях четкие стратиграфические колонки и большое количество вещественных материалов, характеризующих быт, занятия, прикладное искусство, религиозные представления древних жителей. Серьезный шаг в изучении каменных изваяний семиреченских и тянь-шанских тюрков был сделан Я. А. Шером. В последние годы в Киргизии приобретает стационарный характер изучение средневековых городов (работы Д. Ф. Вишника, В. Д. Горячевой, В. П. Мокрынина и др.).

Бесценные шедевры древнего и средневекового искусства, накопленные усилиями советских ученых, в дальнейшем легли в основу Музея национальной культуры Киргизии — ныне Киргизского государственного исторического музея в г. Фрунзе; он по праву является одной из крупных историко-культурных сокровищниц Советского Востока.

Древнейшие предметы, представленные на выставке, относятся к бронзовому веку. Это случайные находки бронзовых предметов, периодически выбрасываемых волнами озера Иссык-Куль. Теперь благодаря усилиям археологов памятники эпохи бронзы обнаружены во всех географических зонах Киргизии, включая и высокогорные долины. Памятники этой эпохи, относящиеся к андроновской культуре (II тыс. до н. э.), были изучены в долине высокогорной реки Арпа. Здесь найдены орудия труда, утварь, украшения. Особенно интересны украшения кинжалов и ножей, обнаруженных в разных частях Киргизии — в Чуйской долине и на берегу озера Иссык-Куль. Рукоятки боевых кинжалов увенчаны объемными фигурами домашних животных — лошадей, баранов. Фигура лошади на рукоятках изображена очень реалистично: с выразительной массивной головой, длинным хвостом и сильно развитой мускулатурой ног — признаками, характерными для степных лошадей (№ 1). Не менее интересна фигура горного барана (архара), отлитая древним мастером (№ 5). Такие украшения кинжалов становятся популярными во II тысячелетии до н. э., получив распространение в Приуралье (так называемые сейминско-турбинские кинжалы).

Как и многие другие горные районы нашей страны, Киргизия богата древними наскальными рисунками — петроглифами. В настоящее время в горах Тянь-Шаня и Памиро-Алая известно несколько десятков крупных комплексов петроглифов, содержащих многие сотни, а иногда и тысячи изображений. Эти исключительно интересные памятники первобыт-



ного искусства могут существенно дополнить наши представления о жизни и духовной культуре древних народов. Среди многочисленных подобных памятников Киргизии особого внимания заслуживают такие, как Саймалы-Таш в Ферганском хребте и Ур-Марал в долине реки Талас.

На Саймалы-Таше можно видеть древнейшие изображения повозок и колесниц, относящиеся к III—II тысячелетиям до н.э. Здесь также много изображений ритуально-мифологического характера.

Ур-Марал интересен тем, что целой серией своих изображений демонстрирует появление в Средней Азии ранних вариантов скифо-сибирского звериного стиля VIII—VII веков до н.э.

Значительный вклад в изучение петроглифических комплексов Киргизии внес А. Н. Бернштам. Над этой тематикой работали: Б. М. Зима, Г. А. Агафонова, Я. А. Шер и другие.

В I тысячелетии до н.э. древнейшее население Центрального Тянь-Шаня и Притяньшанья перешло к кочевому способу ведения скотоводческого хозяйства, с чем связано возникновение племенных союзов. Для этого времени, по письменным источникам, известны кочевые племена: саки, усунь и другие. Их культура была широко распространена на территории степей и гор Средней Азии и Казахстана.

Памятники сакского искусства относятся к VII—VI векам до н.э. Этим временем датируются бронзовые алтари, орудия, оружие, украшения, изготовленные из золота, и другие предметы материальной культуры высокого художественного достоинства. Открытые на Тянь-Шане, в Иссык-Кульской, Кетмень-Тюбинской котловинах и в Чуйской долине, они широко представлены на выставке.

Из бронзы виртуозно отливались котлы, светильники, жертвенные столики и фигуры различных животных. Уникальны жертвенники, найденные случайно при строительных работах на южном и северном берегах озера Иссык-Куль, а также в Нарынской области. Эти комплексы включают четыре массивных жертвенных стола с ножками (№ 20, 22, 37, 38), два светильника и два котла из бронзы. Ножки жертвенников оформлены в виде стилизованных ног копытных животных и фигур женщины, а края светильников — в виде вереницы тигров, барсов, иногда яков (№ 21, 24—26). Контакт с соседними народами Центральной и Средней Азии во многом определил большое сходство искусства кочевых племен в широком поясе евразийских степей. В предметах искусства саков на протяжении многих веков нередко можно увидеть сходство с сибирскими памятниками „звериного стиля“. Таковы две уникальные литые бронзовые бляхи в виде свернувшегося кольцом хищника, найденные на южном берегу озера Иссык-Куль. Интересна и другая полушаровидная бронзовая бляха, на которой изображена в классическом скифско-сибирском зверином стиле фигура пантеры, держащей две головы сайгаков (№ 44).

В своих изделиях сакские художники великолепно умели выделить наиболее характерные черты животного с помощью условных композиционных приемов. Лучшие образцы их искусства всегда отличаются необычайной жизненностью, остротой наблюдения и лаконизмом выражения. К местной сакской торевице относятся сто пятьдесят бронзовых бляшек с зооморфными изображениями, случайно обнаруженных на южном бе-

регу Иссык-Куля. Эти бляшки, видимо, были украшениями костюма воина.

Характерна для сакского искусства скульптура малых форм из бронзы, камня и отчасти — золота. Мастера сакского мира обращались к образам реальных животных при изготовлении различных предметов прикладного искусства. Одним из примеров такого искусства саков служит экспонируемая миниатюрная скульптурка золотого джейрана и изящная фигурка золотого петуха (№ 30, 32), сходные с известными памятниками скифского искусства. К этому периоду относится трехчастная золотая серьга с инкрустацией и зернью, на ней изображены два сокола, обращенные головами в разные стороны (№ 31). Эта серьга находит аналогии в искусстве Ирана VI—IV веков до н. э.

По материалам тореvтики, найденным случайно и в курганах, вырисовывается облик древних кочевников, их антропологический тип и детали одежды. В этом аспекте большой интерес вызывает нашивная бляха из тонкого листового золота из сакского могильника Джалпак-Таш в Кетмень-Тюбинской долине. На бляшке путем тиснения дан профиль человека, держащего в руках факел (№ 35).

Очень выразительны полые скульптурные ножки большого бронзового алтаря, обнаруженного на южном берегу Иссык-Куля; на них — женские фигуры с монголоидными лицами и детально проработанной одеждой. Эти произведения, относящиеся к V—III векам до н. э., возможно, связаны с началом процесса смешивания европеоидного населения с монголоидами.

Большим разнообразием отличалась керамика, формы которой, как полагают, были приспособлены к кочевому образу жизни. Посуда в основном вылеплена вручную без гончарного круга. Иногда она расписана красно-бурой краской в виде мазков и вертикальных линий, пересекающих друг друга, часто идущих от устья ко дну.

В плодородных долинах юга Киргизии с древнейших времен обитало земледельческое население, памятниками которого являются многочисленные поселения, сосредоточенные в восточной Фергане. Особенно характерной для их культуры является расписная керамика последних веков до н. э. — первых веков н. э., найденная на городище Шурабашат, Кулунчанском поселении и в других местах (№ 60—62).

Сакский период истории древних народов Киргизии в III веке до н. э. сменился усуньским. Материальная культура усуней изучена достаточно хорошо. Художественное творчество усуньских племен представлено сережками из свернутой в кольцо золотой, медной или бронзовой проволоки с подвесками из камня, бронзовыми шпильками. Большого успеха усуньские мастера достигли в изготовлении керамических изделий разнообразных форм и предметов ювелирного искусства.

В Киргизии и на соседних с ней территориях широко распространены могильники кочевых народов, живших в I—V веках н. э. Под насыпями многих курганов находятся могилы в виде катакомб или подбоев. Люди этого времени принадлежали к европеоидному типу со значительной монголоидной примесью. Их черепа часто имеют следы характерной искусственной деформации, произведенной в раннем детстве с целью придания им удлиненной формы. Захоронения совершались в деревянных гробах

или арчовых колодах. Погребенных хоронили на спине в вытянутом положении, а рядом с ними ставили вещи, считавшиеся необходимыми в загробном мире.

К памятникам катакомбно-подбойного типа, оставленным кочевыми племенами I—IV веков н.э., относится могильник Кара-Булак. В 1954 году Ю. Д. Баруздин открыл этот большой могильник, содержащий исключительно богатый и своеобразный комплекс вещей, характеризующих культуру кочевого населения Южной Киргизии. Среди предметов из Кара-Булака, находящихся в экспозиции выставки, наряду с высокохудожественным бронзовым зеркалом древнеиндийского происхождения (№ 89), оригинальными керамическими сосудами (№ 85—87), мелкими бронзовыми статуэтками (№ 66—69), большой интерес представляют плетеные корзинки (№ 78, 79), одни из которых предназначены для предметов женского туалета, а другие для пищи.

Одним из ярких и богатых комплексов эпохи „великого переселения народов“ (IV—V вв.) являются находки из могильника Шамши. В 1958 году в Чуйской долине в ущелье Шамши во время сельскохозяйственных работ был разрушен древний курган, в котором были обнаружены подлинные шедевры „варварского“ искусства. Здесь было около ста пятидесяти предметов, изготовленных из золота, серебра и бронзы. Среди них такие уникальные находки, как диадема с шумящими золотыми подвесками, инкрустированная алмадинами (№ 140), медальон с погрудным барельефным изображением женщины (№ 144), золотая кружка с ручкой (№ 157). В катакомбах Киргизии находят ритуальные золотые маски, а также наглазники и накладки на рот покойника. Среди них особо выделяется замечательная золотая маска (№ 141) из могильника Шамши. Маски клали на лица умерших. Такой обычай, связанный с представлениями о потустороннем мире, был широко распространен у многих народов евразийских степей в эпоху „великого переселения народов“. Этот обычай одни исследователи связывают с культом предков, с желанием сохранить образ умершего, другие же полагают, что, по представлениям древних, эти маски не давали душе покинуть тело покойного и причинять вред живым. Диадема из Шамши оформлена в пышном полихромном стиле, присущем прикладному искусству этого времени.

Ювелирное искусство кочевников ярко характеризуют золотые изделия, обнаруженные на высокогорном могильнике Джалпак-Дёбё, расположенном в Алайской долине на высоте 3000 м над уровнем моря. Почти все вскрытые там курганы были ограблены еще в древности. Однако один из них дал интересные находки. В погребальной камере отсутствовали останки покойного, а вместо него лежал небольшой деревянный брусок длиной около 25 см, один конец которого был покрыт миниатюрной маской (№ 109), вырезанной из листового золота размером 7,5×6 см. Тут же находились в беспорядке около тридцати золотых вещей: овальный медальон с инкрустацией и красным гранатовым камнем (№ 101), круглые и квадратные нашивные бляшки из фольги (№ 104—107, 118—127), цепочка (№ 112), перстень с ромбовидными выемками для вставных камней (№ 110), две овальные застежки с круглым в сечении язычком, основы которых также украшены вставными камнями, и другие вещи.



Все эти предметы — украшения так называемого полихромного стиля говорят о том, что кочевники I—V веков н. э. хорошо знали технику обработки различных драгоценных металлов и камней. Мастера-ювелиры достаточно профессионально умели обрабатывать их и владели техническими навыками ювелирного искусства — такого, как инкрустация, зернь, филигрань, холоднаяковка и т. д.

Чрезвычайный интерес представляет замечательный стеклянный сосуд античного импорта (№ 128), служивший, по-видимому, для ритуальных возлияний. Относящийся к III—IV векам н. э. сосуд любопытен не только богатством и совершенством декора, но прежде всего своей редкостью. Подобный сосуд встречен впервые на территории евразийских степей. Для кочевого быта он не характерен. Такая нарядная чаша, по всей вероятности, изготовлена далеко на Западе, в пределах Римской империи. Она попала в Алайскую долину, скорее всего, по торговым путям.

На юге Киргизии (Западная Фергана) найдена группа алебастровых и глиняных фигур (№ 215—219). Эти фигуры из городища Кайрагач стояли в специальном культовом помещении. Три из них вылеплены из алебастра и раскрашены черной и красной краской, одна — из глины, покрытой алебастром, по которому нанесена роспись черной и ярко-красной красками. Все фигуры имеют вытянутые со скошенным лбом головы, удлиненные миндалевидные глаза и длинные с горбинкой носы. Во всех случаях рельефные изображения дополнены росписью.

В VI—VIII веках нынешняя территория Киргизии входила в состав Западного Тюркского каганата. Одной из характерных особенностей культуры этого времени была монументальная каменная скульптура (№ 220, 223, 224). Каменные изваяния, или, как их называют в популярной литературе, „каменные бабы“ в настоящее время собраны в коллекциях Киргизского государственного исторического музея (г. Фрунзе), Буранинского археолого-архитектурного заповедника, Пржевальского краеведческого и других музеев. В древности эти каменные изваяния устанавливались в степи, в межгорных долинах, там, где сооружались культовые комплексы, посвященные памяти умерших или погибших в боях тюркских воинов. Подобные „каменные бабы“ распространены по всему евразийскому поясу степей от Монголии до Восточной Европы. Некоторые из них изображают тюркского воина в парадном облачении с оружием (кинжал и сабля) и поясом, на котором показаны фигурные бляхи. Число и состав блях служили знаками различия подобно современным погонам и петлицам. В правой руке у воина кубок, левая — опущена на рукоять сабли.

Не все изваяния изображают воинов. Встречаются изображения мужчин без оружия в просторных мантиях, женщин с обнаженной грудью и с сосудом в руках и пр. Среди исследователей имеются расхождения в объяснении их смысла, но бесспорно одно — то, что эти памятники свидетельствуют о высокой и богатой культуре древних тюрков.

В погребениях древних тюрков часто встречаются серебряные, бронзовые украшения — бляхи, пряжки, предназначенные для декора одежды и конской сбруи. В Кара-Куджуре в тюркском кургане VII века найден наборный пояс с узорчатыми бляхами (№ 225). Некоторые из поясных блях представляют значительный художественный интерес как образцы

изображений зверей, малоизвестных для этой эпохи. Там же найдена накладка на лук с гравированной сценой охоты (№ 226). Эту серию находок на выставке дополняет овальная литая бронзовая бляха VIII—IX веков из Чуйской долины, на которой два рельефных льва изображены с большой экспрессией. Перечень таких вещей можно было бы продолжить. Они известны и в долине реки Талас и в Иссык-Кульской котловине. В местности Барскон (южный берег озера Иссык-Куль) найдены бронзовые части поясного набора (№ 262—266) IX—X веков. Они встречаются близкие аналогии в памятниках енисейских кыргызов (предков современных хакасов) — народа, имя которого унаследовали среднеазиатские киргизы.

В экспозиции особого внимания заслуживают памятники письменности тюркоязычных племен, населявших территорию Киргизии в VIII—X веках. Еще в дореволюционное время в Таласской долине было найдено пять довольно крупных камней, три из которых обнаружены членом Туркестанского кружка любителей археологии В. А. Калауром и два — финским ученым Г. Гейкелем. Позже (в 1932 г.) в урочище Нельды в той же Таласской долине была найдена хорошо сохранившаяся деревянная палочка с четким древнетюркским руническим текстом.

Памятники письменности находят и в настоящее время. Сейчас их число на территории Киргизии превышает двадцать.

В начале средних веков на территории северной Киргизии появились поселения согдийцев, народа, обитавшего главным образом в долине реки Зеравшан. К XI—XII векам они постепенно ассимилировались в местной тюркской среде. Согдийцы основали ряд городов в Чуйской и Таласской долинах. В VII—VIII веках распространяется согдийская керамика, изготовленная на гончарном круге. В это время получает развитие и коропластика, явившаяся одной из отраслей художественного ремесла согдийцев.

В согдийское время в Северной Киргизии распространяется совершенно новый для этой территории тип погребального обряда: очищенные от мягких тканей кости помещались в специальные костехранилища — оссуарии и большие глиняные сосуды. С этим погребальным ритуалом неразрывно связана деятельность согдийских коропластов, создавших наlepные украшения оссуариев. На выставке представлены оссуарии различных форм, размеров и разного декоративно-художественного уровня. Большинство оссуариев украшалось несложным орнаментом. Многие из них имитируют архитектурные формы.

Выдающееся место среди этих памятников раннесредневековой коропластики принадлежит краснореченскому оссуарию (№ 231), обнаруженному в 1978 году. Его фасад украшен лепкой и искусным резным орнаментом. Центральное место в декоре оссуария занимали лепные фигурки трех стоящих мужчин. На фасаде сохранились лишь две фигуры — левая и центральная. Третья фигура, заключающая правый край композиции, не сохранилась, оставив только четкий след отбитого налепа. Не менее интересно оформлена и крышка оссуария. Она украшена резными треугольниками. По центру изображения на крышке вырезаны два сквозных „окна“.

Среди буддийской ритуальной пластики выделяются местные памятники — бляхи с городища Ак-Бешим (№ 239—246) и привозные изделия (гандхарские, кашмирские и др.).

В согдийских городах строились буддийские храмы с живописью и скульптурой (Ак-Бешим), но буддизм не был религией всего населения.

В VIII—X веках в период господства тюркского племени карлуков начинается ассимиляция согдийцев, и их культура в Семиречье приобретает новые местные особенности. К этому времени относятся кувшины с изображениями людей (№ 229).

В конце X века на территории Восточного Туркестана, Семиречья и Южного При Тяньшанья утверждается новая тюркская династия Караханидов. В это время здесь распространяется ислам. Караханиды завоевали большую часть Средней Азии. Период их правления (X—XII вв.) характеризуется развитием феодальных отношений и ростом поселений городского типа, городских центров, подъемом ремесел, развитием как внутренней, так и внешней торговли и культурных связей. Именно в это время особенно усиливаются культурно-экономические контакты с соседними народами и странами мусульманского мира.

Как и в предыдущие периоды, воины XI—XII веков сохраняли обычай богато украшать свои пояса и сбрую коней. В Кочкорской долине (Внутренний Тянь-Шань) найдены великолепные ажурные серебряные бляхи от сбруи с изображениями зверей и птиц и растительным орнаментом (№ 295—304).

Внутренние рамки этих блях содержат ажурные изображения льва с головой анфас и прижатым хвостом; в орнамент включены повернутые в разные стороны головы зверей. Такого же характера композиция повторяется и на малых бляшках другой формы, где изображены две птицы, поставленные геральдически клювами друг к другу среди затейливой вязи растительного узора.

Бронзовые (или латунные) изделия, найденные на территории Киргизской ССР, позволяют представить разные этапы развития этого производства в Средней Азии, в первую очередь, в домонгольское время. История его начинает выясняться только в последние десятилетия. В этом отношении важное значение имеют клад, найденный в пос. Каракуль (№ 277, 279, 280, 283), и коллекция вещей из краеведческого музея г. Оша. Хотя формы вещей, которые можно уверенно относить к Средней Азии, пока не очень разнообразны (чаши полусферической формы и кувшины мастерской некоего Ахмада), но они имеют определенные черты, отличающие их от иранских. Любопытно, что находки кувшинов (во время раскопок и в составе кладов) приходится на восточный район Средней Азии. Ныне мы знаем эти изделия для периода X—XIII веков, и дальнейшее их исследование позволит расширить круг этих памятников.

Экономический подъем и политическое усиление династии Караханидов повлекли за собой оживление культурной жизни. Получили развитие почти все виды искусства. Достаточно сказать о таких замечательных архитектурных памятниках, как башня Бурана, Узгенский архитектурный комплекс, многочисленные оседло-земледельческие поселения и города, созданные именно в эту эпоху. Их развалины сохранились до сих пор как

живое свидетельство больших масштабов строительства, развернувшегося в то время.

Широкое развитие получает гражданская и культовая архитектура и другие виды искусства. Общая тенденция развития прикладного искусства караханидской эпохи в сторону большей декоративности приводит к широкому применению разнообразных материалов и техники. Стены жилых помещений городской феодальной аристократии украшались панелями, покрытыми резьбой по ганчу, иногда раскрашенной (№ 305, 308—310).

Большой интерес представляет образец терракотовой плитки с рельефной фигурой льва (№ 306), найденный в жилом доме Краснореченского городища.

В декоративно-прикладном искусстве средневекового Киргизстана основное место занимает поливная керамика — продукт ремесленного производства. Она отличается многообразием и яркостью красок. Неполивная керамика изготовлялась также главным образом на гончарном круге с широким применением штампа для орнаментальных композиций и рисунков. Средневековые мастера XII — начала XIII века изготовляли богато оформленные блюда, кувшины, чаши и другие изделия. Среди них можно встретить сосуды тончайшей проработки с орнаментальными переплетениями, замысловатыми узорами, иногда с изображениями фазана, медведя и других животных (№ 268, 273, 276).

Средневековое зодчество Киргизии наиболее полно представлено в древнем городе юга Киргизии — Узгене, сохранившем свое средневековое название. Узген был одной из столиц Караханидского государства. Мавзолей Узгена, носящие условные названия — Средний, Северный, Южный, — воздвигнуты над могилами караханидских правителей. Их строительство датируется 1012—1013 (?), 1152—1153, 1186—1187 годами. Самым ранним из мавзолеев является Средний, где, по мнению некоторых исследователей, погребен один из первых правителей караханидской династии Наср ибн Алч.

Две наружные стены его украшены богатым декором. Здесь можно наблюдать виртуозно выполненные двенадцать разнообразных орнаментальных мотивов геометрического и растительного характера. Фигурная кладка кирпича сочетается с широко примененной резьбой по алебастровой штукатурке.

Северный мавзолей, построенный почти сто сорок лет спустя, в 1152—1153 годах, по архитектурным формам и декорации несколько отличается от Среднего. В фигурной облицовке портала и внешних плоскостей мавзолея наряду с ранее известными приемами декора — фигурной кладкой кирпича и резьбой по алебастровой штукатурке — появляется новый вид декора — неполивная терракота; в орнамент введены монументальные глубоко врезанные арабские надписи. Декор здания характеризуется необычайным разнообразием геометрических и растительных орнаментальных мотивов.

Третий (Южный) мавзолей Узгенского архитектурного комплекса сооружен на тридцать пять лет позже Северного, но по размерам он меньше своих предшественников. Декор его портала является образцом высокого уровня производства неполивной орнаментированной терракоты.



Украшающие фасад здания орнаменты поражают богатством и разнообразием мотивов, виртуозным мастерством исполнения. Искусно выполненные почерками „наسخ“ и „куфи“ надписи органически связаны с орнаментальными плетениями, образуя узлы и причудливые узоры, соединяющие элементы геометризированных и растительных мотивов. Не случайно знатоки средневековой архитектуры и искусства называют декор Южного мавзолея богатейшей орнаментальной сокровищницей конца XII века.

Метрах в пятидесяти от вышеназванных мавзолеев высится другой памятник средневековой архитектуры — Узгенский минарет, сложенный из обожженного кирпича на ганчевом растворе. Современная высота минарета составляет около 25 м. Он как бы делится на три объема — восьмигранный цоколь (основание), цилиндрический ствол (средняя часть) и купольный фонарь (верхняя деталь). Все покоится на мощном двухметровом фундаменте. Поверхность минарета украшена сложной орнаментикой из чередующихся поясов, составляя в целом ажурную композицию декоративного рисунка.

Все одиннадцать орнаментальных поясов минарета включают множество мотивов: сложная плетенка, меандр, ромб с крестиками, кружочки-розетки, решетчатый орнамент из ломающихся под прямым углом линий и другие. Широкие и узкие пояса ажурной кладки облицовки выложены из кирпича, поставленного на ребро.

Узгенский минарет, как и башня Бурана в Северной Киргизии, принадлежит к числу наиболее древних минаретов средневековой архитектуры Средней Азии.

После монгольского завоевания Средней Азии в XIII веке нарушается развитие городской культуры. Однако в XIV веке продолжали строить монументальные здания. Одним из интереснейших архитектурных памятников развитой средневековой эпохи Киргизии является мавзолей Гумбес Манаса, сооружение которого киргизский народ связывает с именем эпического героя Манаса, воспетого в одноименном народном эпосе. На самом деле этот мавзолей построен над могилой знатной женщины XIV века Кеннizeк-Хатун.

Богатым декором украшены не только архитектурные памятники культового характера, но и жилые дворцовые сооружения этой эпохи. В Кетмень-Тюбинской котловине, на городище Акчий, был открыт парадный архитектурный комплекс с высокохудожественной полихромной росписью, резьбой по ганчу и сырой глине. Образцы этих архитектурных деталей из городища Акчий представлены на выставке. Яркий пример позднесредневекового прикладного искусства — тонкостенная чаша с черной росписью под слоем бирюзовой поливы (№ 317), обнаруженная при раскопках одного из парадных помещений XIV—XV веков на этом городище.

В могильниках кочевников XIII—XIV веков найдены художественные серебряные поясные наборы и серебряные чаши. К этому времени относится и прекрасная золотая чаша из Семиречья (№ 315).

Экспонаты настоящей выставки, демонстрируемые впервые в таком объеме, дают представление о путях исторического развития предков киргизского народа и их самобытной богатой культуре, позже органически вошедшей в материальную культуру современных киргизов.

*Асан Абетеков*



## СПИСОК СОКРАЩЕНИЙ

АН	Академия наук
АО	Археологические открытия
ГЭ	Государственный Эрмитаж
ЗВОРАО	Записки Восточного отделения Русского Археологического общества
ИА	Институт археологии АН СССР
ИИ	Институт истории АН Киргизской ССР
КГИМ	Киргизский государственный исторический музей, г. Фрунзе
КСИИМК	Краткие сообщения Института истории матеральной культуры
КСИА	Краткие сообщения Института археологии
КСИЭ	Краткие сообщения Института этнографии
ЛОИА	Ленинградское отделение Института археологии АН СССР
МИА	Материалы и исследования по археологии СССР
ОИҚМ	Ошский областной историко-краеведческий музей
СА	Советская археология
ТИИ	Труды Института истории АН Киргизской ССР
ТККАЭЭ	Труды Киргизской комплексной археолого-этнографической экспедиции
ТГЭ	Труды Государственного Эрмитажа
УСА	Успехи среднеазиатской археологии
ЭВ	Эпиграфика Востока
ШМ	Школьный музей

# ДРЕВНОСТЬ



## І. Орудия, оружие, посуда эпохи бронзы

Случайные находки 1965—1978 гг. (№ 1—17).  
Раскопки А. Н. Беркштама 1944 г. (№ 18);  
Н. Г. Галочкиной 1978 г. (№ 19)

1. КИНЖАЛ. Литая бронза. Длина 36,5.\* Клинок листовидный с продольным ребром; рукоять плоская с продольными ребрами, украшенная фигуркой лошади с опущенной головой, густой гривой, длинным хвостом и толстыми ногами.

Иссык-Кульская котловина. Правый берег р. Каракол близ г. Пржевальска. (Вместе с № 1 найдены № 2—5). II тысячелетие до н. э. КГИМ, инв. № 7/16.

2. КИНЖАЛ. Литая бронза. Длина 37,5. Клинок такой же, как у № 1; рукоять плоская с ребрами по краям, между которыми узор в виде зигзага.

II тысячелетие до н. э. КГИМ, инв. № 7/25. Место находки см. № 1.

3. КИНЖАЛ. Литая бронза. Длина 37,0. Клинок, как у № 1; рукоять плоская, украшена рядами выпуклых точек. Навершие обломано.

II тысячелетие до н. э. КГИМ, инв. № 7/26. Место находки см. № 1.

4. КИНЖАЛ. Литая бронза. Длина 39,5. Клинок, как у № 1; рукоять плоская с поперечными ребрами украшена фигуркой животного с обломанной головой.

II тысячелетие до н. э. КГИМ, инв. № 7/28. Место находки см. № 1.

5. КИНЖАЛ. Литая бронза. Длина 38,0. Клинок, как у № 1; полая рукоять увенчана объемным изображением барана со спиралевидными рогами.

II тысячелетие до н. э. КГИМ, инв. № 7/26. Место находки см. № 1.

6. ТЕСЛО. Литая бронза. Длина 9,7. Массивное клиновидное с уступом, поперечными гранями и широким лезвием. Чуйская долина, урочище Туук. Вместе с № 6 найдены № 7—14.

II тысячелетие до н. э. Фонды ИИ АН Киргизской ССР.

7. ДОЛОТО. Литая бронза. Длина 11,0. Клиновидное с уступом и широким лезвием.

II тысячелетие до н. э. Место находки и хранения см. № 6.

8. ТЕСЛО. Литая бронза. Длина 12,0. Клиновидное с уступом и поперечными гранями.

II тысячелетие до н. э. Место находки и хранения см. № 6.

9. ТЕСЛО. Литая бронза. Длина 13,5. Массивное клиновидное с уступом и широким лезвием.

1—5



13, 12, 11, 14, 8, 6



\* Размеры даны в сантиметрах, вес — в граммах.

II тысячелетие до н. э. Место находки и хранения см. № 6.

**10. ТЕСЛО.** Литая бронза. Длина 15,0. Массивное клиновидное с уступом, гранями и широким лезвием.

II тысячелетие до н. э. Место находки и хранения см. № 6.

**11. ТЕСЛО.** Литая бронза. Длина 16,8. Массивное с поперечными гранями и широким лезвием.

II тысячелетие до н. э. Место находки и хранения см. № 6.

**12. ДОЛОТО.** Литая бронза. Длина 20,2. Круглая втулка, окаймленная широким валиком, лезвие закругленное с углубленным желобком.

II тысячелетие до н. э. Место находки и хранения см. № 6.

**13. НОЖ.** Бронза. Длина 25,0. Клинок в сечении треугольный, ручка с закругленным навершием, со слегка выгнутой спинкой.

II тысячелетие до н. э. Место находки и хранения см. № 6.

**14. ЗЕРКАЛО.** Бронза. 11,0×11,0. Квадратной формы с закругленными углами. На оборотной стороне петелька. II тысячелетие до н. э. Место находки и хранения см. № 6.

\* \*  
\*

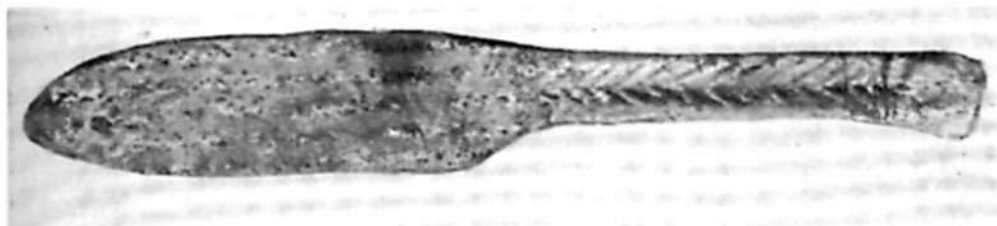
**15. НОЖ.** Бронза. Длина 20,0; ширина ручки 2,0. Клинок в сечении треугольный. Ручка украшена рельефным орнаментом в виде уголков.

Чуйская долина, с. Воронцовка (15—20 км к югу от г. Фрунзе).

II тысячелетие до н. э. Фонды ИИ АН Киргизской ССР.

**16, 17. БРАСЛЕТЫ.** Литая бронза. Диаметр 7, ширина 1,6. Изготовлены из выпукло-вогнутой пластины с округлыми краями. На обоих концах выступают конические рожки со спиральным резным орнаментом. Вокруг основания

15

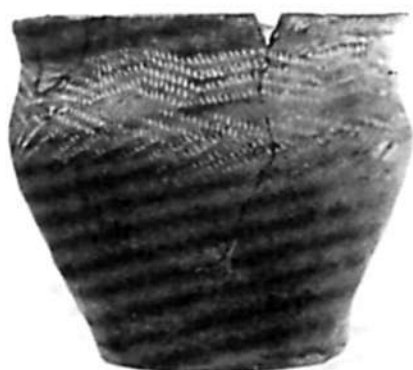


16, 17





19



18

рожек — радиальный узор насечками. Ферганская долина, с. Джапа-Сальда. II тысячелетие до н. э. Фонды ОИКМ, инв. № 841а.

18. ГОРШОК. Глина. Высота 16; диаметр устья 15,5, тулова — 16, дна — 8. Ручная лепка. Шейку опоясывает орнамент в виде треугольников, поставленных на основание и заключенных между двумя рядами линий. По тулову проходит пояс меандра.

Центральный Тянь-Шань, могильник Арпа. Середина II тысячелетия до н. э. КГИМ, инв. № 7/2.

Лит.: Бернштам А. Н. *Историко-археологические очерки Центрального Тянь-*

*Шаня и Памиро-Алая.* — МИА, М. — Л., 1952, № 26, с. 20, 21.

19. ГОРШОК. Глина. Высота 14; диаметр устья 15,5, тулова — 16,5, дна — 9. Ручная лепка. Дно плоское. Шейку покрывает орнамент в виде четырех рядов непрерывных зигзагов. По тулову проходит пояс углов, поставленных вершинами друг на друга.

Кетмень-Тюбинская котловина, могильник Джазы-Кечу. Конец II тысячелетия до н. э. КГИМ, инв. № 7/3.

Лит.: Галочкина Н. Г. *Новые данные об исследовании памятников эпохи бронзы.* — В кн.: Кетмень-Тюбе. Археология и история. Фрунзе, 1977, с. 35, рис. 4.

## II. Художественные изделия сакской эпохи из бронзы, золота и других материалов

*Случайные находки 1937 г. (№ 20—26), 1941 г. (№ 27), 1955 г. (№ 28) и 1973—1978 гг. (№ 37—42, 44—58).*

*Раскопки И. Кожомбердиева 1969—1973 гг. (№ 29—31, 33, 36, 43), П. П. Гаврюшенко, В. П. Мокрынина 1971 г. (№ 32), П. П. Гаврюшенко 1973 г. (№ 34, 35)*

20. ЖЕРТВЕННЫЙ СТОЛ. Бронза. 84×70; высота 24. Имеет форму квадратного подноса с бортом высотой 6,5 см и с четырьмя ножками высотой 10 см. От трех ножек остались лишь основания. Одна сохранилась пол-

ностью, по форме она напоминает ногу яка. Под бортом видны основания двух горизонтальных ручек. По углам на закраине борта имеется по четыре отверстия диаметром 0,7 см для крепления штифтов скульптурных фигурок лежа-



шего длиннорогого быка с высокой холмой. Таких фигур было четыре. Одна из них сохранилась отломанной от столика; три других утрачены.

Иссык-Куль, урочище Кырчин (в 4 км от с. Семеновского). Вместе с № 20 найдены № 21—26. V—III вв. до н. э. ГЭ, инв. № СА 3183.

Лит.: Зимма Б. М. *Иссык-кульские жертвенники*. Фрунзе, 1941; Бернштам А. Н. *Историко-археологические очерки Центрального Тянь-Шаня и Памиро-Алая*. — МИА, М. — Л., 1952, № 26, с. 40—43.

**21. ФИГУРКА ЛЕЖАЩЕГО БЫКА.** Бронза. Длина 9 (с рогом 14), высота 5. Полая скульптура. Животное лежит, подогнув под себя все четыре ноги и повернув голову влево. Сохранился один загнутый вперед длинный рог. Бедрa оформлены рельефными завитками; S-образные завитки на боках. Показана шерсть по низу шеи; уши оттопырены (правое утрачено).

V—III вв. до н. э. ГЭ, инв. № СА 3185. Место находки и лит. см. № 20.

**22. ЖЕРТВЕННЫЙ СТОЛ.** Бронза. 70,5×63; высота 22. Имеет форму четырехугольного подноса с вертикальным бортом (выс. 6 см) и четырьмя ножками по углам. С обеих сторон под бортом — по горизонтальной полукруглой ручке. В углах борта — по два отвер-

стия диаметром 0,7 см для крепления скульптурных фигурок.

V—III вв. до н. э. ГЭ, инв. № СА 3182. Место находки и лит. см. № 20.

**23. КОТЕЛ.** Бронза. Диаметр 57, высота 41. Имеет форму полусферы со слабо выраженной закраиной, ниже которой находятся две округлые вертикальные (одна утрачена) и две дугообразные горизонтальные ручки, расположенные крест-накрест. На дне сохранились следы прикрепления ножки. Дно проломлено.

V—III вв. до н. э. ГЭ, инв. № СА 3184. Место находки и лит. см. № 20.

**24. КУРИЛЬНИЦА.** Бронза. Высота 28,5 (подставка 22). Небольшой четырехугольный поднос (25×24) на ажурной подставке в форме усеченного конуса. На площадке подноса по диагонали вертикально укреплены две трубки с валиком у края и вторым пониже. На борту у угла сохранились две одинаковые скульптурные группы, изображающие нападение хищника на копытное животное. Десять подобных же скульптур были отломаны (и утрачены) при находке.

V—III вв. до н. э. ГЭ, инв. № СА 3187. Место находки и лит. см. № 20.

**25. КУРИЛЬНИЦА.** Бронза. Высота 19, диаметр 21. Круглая неглубокая чаша



с горизонтально отогнутой закрайной, укрепленная на ажурной подставке в форме усеченного конуса. В центре чаши — вертикальная трубка, согнутая дугой, с отверстием в вершине. На бортике чаши тринадцать скульптурных фигурок идущих барсов.

V—III вв. до н. э. ГЭ, инв. № СА 3186. Место находки и лит. см. № 20.

**26. КУРИЛЬНИЦА.** Бронза. Высота 20, диаметр 21,5. Неглубокая круглая чаша на ажурной подставке в форме усеченного конуса. На неширокой горизонтальной закрайне припаяны восемь скульптурных фигурок спокойно стоящих хищников (барсов?). В центре чаши укреплены две полые фигурки стоящих двугорбых верблюдов с мордами, похожими на грифоны. Верхушки горбов горизонтально срезаны и превращены в гнезда для вертикальной установки каких-то стержней (курительных палочек?).

V—III вв. до н. э. ГЭ, инв. № СА 13762. Место находки и лит. см. № 20.

\* \*  
\*

**27. СТОЛИК.** Камень. Высота 12, длина 22, ширина 16. Имеет форму неглубокого овального подноса на четырех массивных ножках. Украшен рельефным орнаментом в виде запятых, горизонтально расположенных на внешней стороне бортиков и вертикально — на ножках.

26



27

Чуйская долина, с. Беловодское. V—III вв. до н. э. КГИМ, инв. № 9/8. Лит.: МИА, М. — Л., 1950, № 14, с. 106, табл. XI (6).

**28. КИНЖАЛ.** Бронза. Длина 42, ширина рукояти 2,5, клинка — 3,5. Клинок прямой, ребристый, перекрестье бабочковидное, рукоять плоская с продольными ребрами по краям, навершие брусковидное.

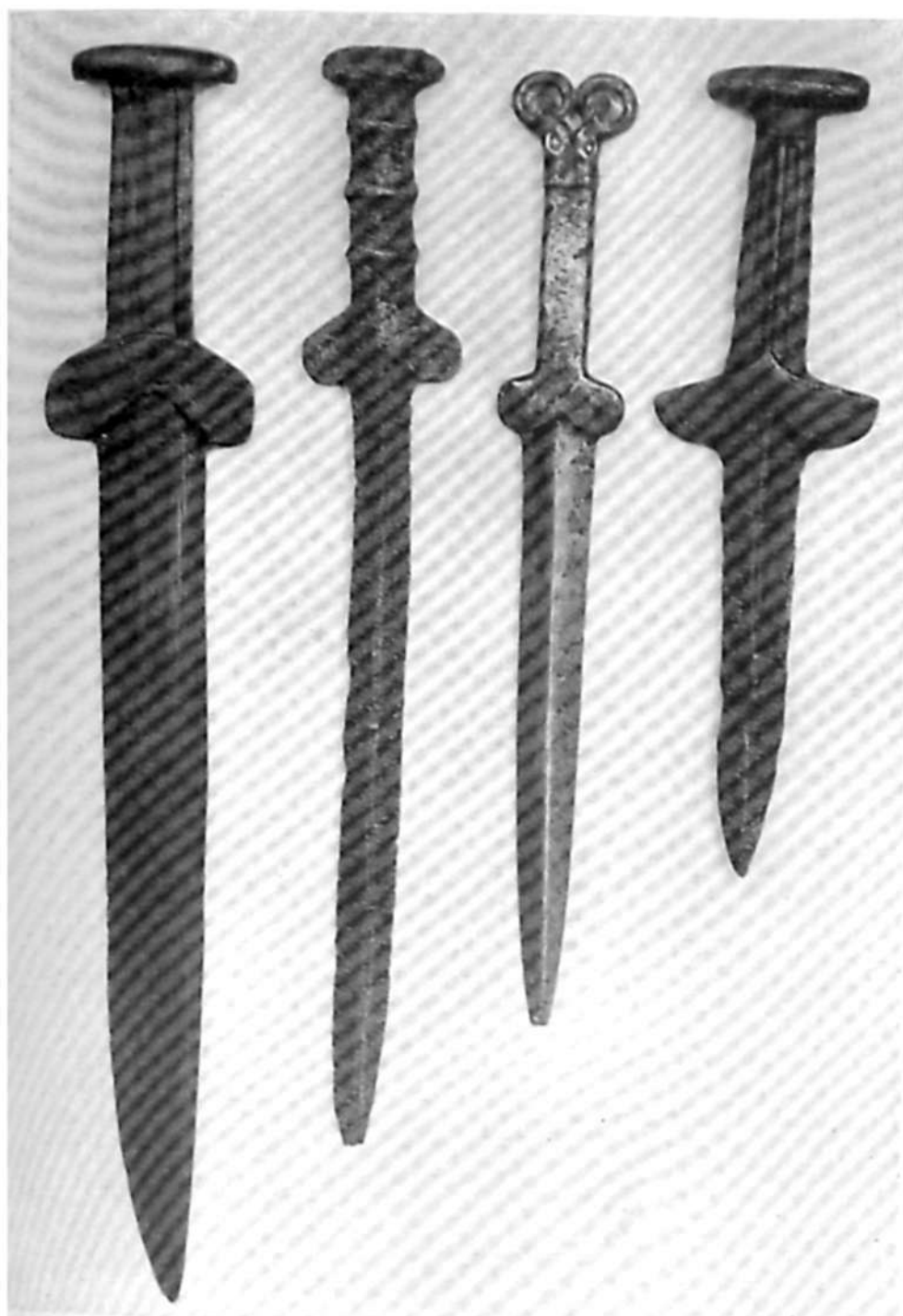
Чуйская долина, с. Сретенка. VI—III вв. до н. э. КГИМ, инв. № 9/10.

**29. ФИГУРКА СТОЯЩЕГО ЛЬВА.** Золото. 2,3×2. Вес 0,62. Обкладка из тонкой золотой пластинки. Изображение схематичное. На месте уха узкая прорезь длиной в 0,2 см, сделанная с наружной стороны фигурки. Возможно, в эту прорезь и крепилось ухо.

Кетмень-Тюбе, могильник Джал-Арык II. V—IV вв. до н. э. Фонды ИИ АН Киргизской ССР.

**30. ФИГУРКА ПЕТУХА.** Золото. Высота фигурки 2,4. Размер подставки: 2,9×1,9. Вес 2,07. Выполнена техникой чеканки и составлена из двух половинок. Края стыков половинок наложены друг на друга и пропаяны по всему периметру фигурки. Детали перьев, крыльев и хвоста прочеканены самостоятельно на разных сторонах. Особенно заметно несовпадение чеканки на правой и левой сторонах головы.

Фигурка укреплена на золотой четырехлепестковой пластинке-подставке и соединена с ней овальной подставкой, припаянной к середине пластины. На оборотной стороне пластины по краям лепестков припаяны четыре петли из проволоки прямоугольного сечения. Кетмень-Тюбе, могильник Кайрак. VI—IV вв. до н. э. КГИМ, инв. № 248.



8, 41, 58, 42

Лит.: Кожомбердиев И. *Основные этапы истории культуры Кетмень-Тюбе*. — В кн.: Кетмень-Тюбе. Археология и история. Фрунзе, 1977, цветная вклейка III.

**31. СЕРЬГА.** Золото, цветное стекло. Длина с дужкой 4,5. Вес 3,02. Состоит из трех частей: дужки, двух фигурок соколов (выс. 1,5 см) и подвески-бубенчика. Дужка изготовлена из золотой проволоки круглого сечения, согнутой так, что концы ее заходят один за другой на треть круга. К одному из концов дужки-спирали припаяна круглая петля из проволоки диаметром 1 мм, один конец которой припаян к дужке, а другой лишь плотно прижат. На этой петле с помощью маленького колечка подвешена золотая пластинка в виде двух соколов, обращенных спинами друг к другу. К внешним краям фигурок птиц напаяна ребром золотая полоска. Эта полоска образует с обеих сторон подвески прямые закраины. Фигурки соколов заполнены напаянными ребром на основу перегородками, соответствующими деталям фигурок птиц (голова, шейка, крылья, ножки). По-видимому, пространство между полосками было заполнено вставками из голубого стекла (?), сохранившимися на ножках одного сокола, крыльях и в глазу другого. Ножки птиц заканчиваются петельками, на которых двумя колечками прикреплена подвеска в виде трехлепесткового бубенчика, украшенного зернью, образующей цепочки, треугольники и ромбы. Кетмень-Тюбе, могильник Сары-Джон. VI—IV вв. до н. э. КГИМ, инв. № 249. Лит.: см. № 30. Цветная вклейка II; Кожомбердиев И. *Раскопки Токтогульского отряда*. — АО 1971 г., М., 1972, с. 547.

**32. ФИГУРКА ДЖЕЙРАНА.** Золото. Высота 1, длина 1,8. Размер подставки: 0,8×0,4. Вес 2,43. Скульптурная фигурка бегущего джейрана, укрепленная на двух прямоугольных пластинах, имеющих каждая по два отверстия. Концы рогов загнуты вверх, хорошо видны по семь годичных колец. Детально проработаны уши, глаза и поздри животного. На фигурке заметны следы поправки: задняя левая нога обернута золотой ленточкой в области колена; на передних ногах следы починки. Иссык-Куль, могильник Туура-Суу. V—IV вв. до н. э. КГИМ, инв. № 251.



33

Лит.: Мокрынин В. П., Гаврюшенко П. П. *Курганы сакского времени долины реки Тон*. — В кн.: Археологические памятники Принссыкуля. Фрунзе, 1975, с. 74, рис. 27.

**33. БЛЯХА.** Бронза. 4,2×4,0. Основой бляхи является бронзовое кольцо с двумя большими петлями на противоположных его сторонах (петли сохранились не полностью). В него вписана голова тигра в фас. Пасть зверя оскалена: клыки верхней и нижней челюстей, касаясь друг друга, образуют три отверстия. Глаза, нос, уши и складки кожи у раскрытой пасти выполнены рельефно.

Кетмень-Тюбе, могильник Бос-Тектир. VI—IV вв. до н. э. Фонды ИИ АН Киргизской ССР.

Лит.: см. № 30, с. 14, рис. 2.

**34. БЛЯШКА.** Золото, 3,9×3,5. Вес 1,97. Бляшка неправильной овальной формы из листового золота, украшенная штампованным изображением птицы. У птицы большой с завитком на затылке хохолок, крупный загнутый книзу клюв. Хвост круто загнут вверх, почти касается хохолка на голове. Он состоит из трех перьев; по краю двух из них — короткие косые насечки. Вокруг бляшки — рельефная полоска, в около нее — пять отверстий, расположенных на неодинаковом расстоянии друг от друга.

Кетмень-Тюбе, могильник Джалпак-Таш. VI—III вв. до н. э. КГИМ, инв. № 293.

Лит.: см. № 30.

35. БЛЯШКА. Золото.  $2,7 \times 3,2$ . Вес 0,648. Пластинчатая бляшка (толщиной 0,1 мм) в виде профильного погрудного изображения человека с кубком (факелом?) в руках. На голове сложный убор, закрывающий уши; из-под него выбиваются пряди волос. Одежда прочеканена (выбита по шаблону) менее определенно, чем черты лица. Изображение ограничено внизу рельефной полоской, ниже которой — имитация зерни и пластинчатый бордюр. На оборотной стороне бляшки рельеф читается более четко, чем на лицевой. Это говорит о том, что лист накладывался на форму и затем прочеканивался. На бляшке пробиты с лицевой стороны три отверстия: одно — на головном уборе, два — по сторонам нижней части бордюра.

Кетмень-Тюбе, могильник Джалпак-Таш. VI—IV вв. до н. э. КГИМ, инв. № 294.

Лит.: см. № 30, цветная вклейка I.

36. БЛЯШКА В ВИДЕ ФИГУРКИ ТИГРА. Золото.  $2,5 \times 1,1$ . Вес 0,68. Рельефная тонкая пластинка с дополнительной прочеканкой деталей лицевой стороны. Изображение тигра выполнено в „скифском зверином стиле“. Уши имеют форму завитков, ребра даны в виде кривых углубленных линий с дополнительными насечками. На задней лапе тигра — две глубокие кривые линии с поперечными штрихами-насеч-

ками. На лопатке — завиток. Пасть оскалена, отчетливо моделированы зубы хищника. Нос и глаза четко очерчены. За счет узорной разработки деталей фигурка тигра кажется скульптурной. Отверстия (одно под брюхом, другое под мордой) имеют рваные края.

Кетмень-Тюбе, могильник Акчий-Карасу. VI—V вв. до н. э. КГИМ, инв. № 258.

Лит.: Кожомбердиев И. К. *Новые данные могильника Акчий-Карасу*. — АО 1973 г., М., 1974, с. 530.

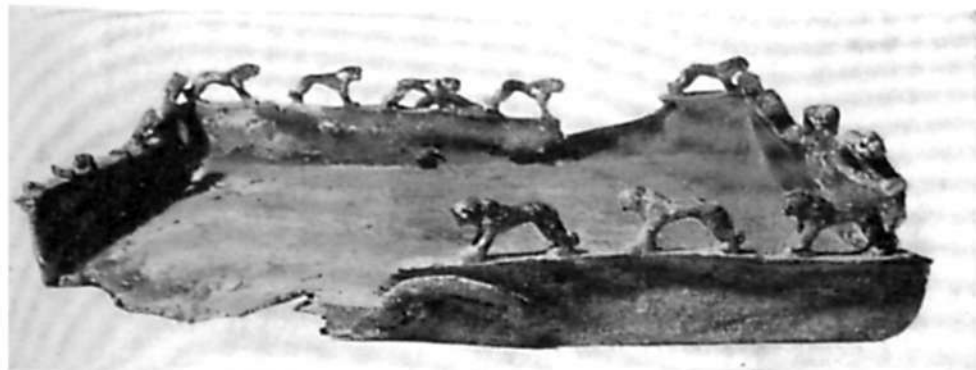
37. ЖЕРТВЕННЫЙ СТОЛ. Бронза.  $50 \times 60$ , высота бортов 6—6,5. Борты стола украшены двадцатью двумя объемными фигурами хищников (тигров?). Сохранилось шестнадцать фигур. Животные показаны в спокойной позе, шествующими по направлению часовой стрелки. Лапы массивные. Длинные хвосты на концах загнуты колечком. Головы крупные; уши прижаты. Размеры фигур: высота 4 см, длина 7 см.

С двух длинных сторон в край столешки вклепаны ручки дугообразной формы, круглые в сечении (размеры ручек  $6 \times 10$ ). Снизу по углам сохранились следы четырех отломанных ножек. Один угол утрачен.

Центральный Тянь-Шань, совхоз им. В. В. Куйбышева. VI—III вв. до н. э. Фонды ИИ АН Киргизской ССР.

Лит.: Абетеков А. К., Шер Я. А. *Раскопки в ущелье Иссык-Ата*. — АО 1974 г., М., 1975, с. 549.

38. ЖЕРТВЕННЫЙ СТОЛ. Бронза.  $78 \times 82$ , высота 32. Поднос почти квадратной формы с бортами шириной







38 (деталь)

4,5 см и высотой 6 см. Под бортами с двух сторон укреплены ручки полуэллипсоидной формы размером 8 × 12 см. По углам четыре ножки в виде женских фигур высотой 22 см (сохранились две). Четко изображены черты лица: брови, раскосые глаза, широкий нос, рот, овальный подбородок. Уши большие. Шея короткая и толстая. Волосы сзади показаны пробором. На голове — обруч (диадема) шириной 1 см. Руки обнажены до плеч, чуть согнуты в локтях и подняты вверх; у запястий — браслеты шириной 0,6—0,8 см. Одежда состоит из кофты с короткими рукавами, украшенной спереди полосой, орнаментированной в елочку. Юбка со складками, слегка перевитыми направо, книзу расширяется. Иссyk-Куль, с. Чильпек. V—III вв. до н. э. КГИМ, инв. № 9/2. Лит.: Винник Д. Ф., Лесниченко Н. С., Санаров А. В. *Новый сакский жертвенник с Иссyk-Куля*. — АО 1976 г. М., 1977, с. 582.

39. ФИГУРКА ЛЕЖАЩЕГО БЫКА. Бронза. Длина 7. Место находки, хранения и лит. см. № 38.

40. КОТЕЛ. Бронза. Высота 35, диаметр устья 32, тулова — 33,5. Три ножки, стилизованные под лапы животных; в верхней части (под закраиной) — четыре ручки: две горизонтальные дугообразной формы и две вертикальные петлеобразные. На тулове котла с двух сторон следы клепки. Иссyk-Куль, Каракольское ущелье (в 6 км к югу от г. Пржевальска). VI—III вв. до н. э. КГИМ, инв. № 9/1.

41. КИНЖАЛ. Бронза. Длина 37, ширина рукояти 2. Клинок прямой с продольным ребром; бабочковидное перекрестье. Рукоять с брусковидным навершием и поперечными ребрами. Иссyk-Куль. VI—III вв. до н. э. КГИМ, инв. № 9/9.

42. КИНЖАЛ. Бронза. Длина 26,5, ширина рукояти 2,2—2,7, клинка — 2,5. Клинок прямой с продольным ребром, рукоять с брусковидным навершием расширяется книзу, на рукояти — продольные ребра. Бабочковидное перекрестье шириной 7,5 см. Клинок в сечении ромбовидный. Иссyk-Куль, Тюпский залив. VI—III вв. до н. э. Фонды ШМ № 31 г. Фрунзе.

43. СОСУД. Глина. Высота 18; диаметр устья 12, тулова — 18. Ручная лепка. Круглодонный, имеется носик и пет-

40





43

леобразная вертикальная ручка. На верхней части сосуда — роспись красной краской: ряд треугольников вершинами вниз.

Кетмень-Тюбе, могильник Кайрак. V—III вв. до н. э. КГИМ, инв. № 9/4.  
Лит.: см. № 30, с. 16, рис. 4.



46, 43

44. БЛЯХА. Бронза. Высота 4, диаметр 7. Форма полушаровидная; по середине отверстие. На внешней стороне — рельефная фигура свернувшегося хищника. Голова крупная, оскаленная пасть, широкое ухо. Мощные когтистые лапы. Тонкий длинный хвост на конце загнут колечком. Под головой и грудью хищника даны изображения двух голов сайгаков.

Иссык-Куль, Тюпский залив. VI—V вв. до н. э. Фонды ШМ № 31 г. Фрунзе.

45. БЛЯШКА ПОДПРЯМОУГОЛЬНОЙ ФОРМЫ. Бронза, 2×2,5. В виде головы тигра с оскаленной пастью, расположенной между вертикальными рифлеными планками с отверстиями для пришивания на концах. Техника штамповки и тиснения.

Иссык-Куль, с. Барскон. Найдена вместе с № 46—57. V—IV вв. до н. э. Фонды ИИ АН Киргизской ССР.

Лит.: Акишев К. А. *Курган Иссык. М.*, 1978, с. 76, рис. 87.

46. БЛЯШКИ. Бронза, 2×2,7. На бляшках — голова тигра анфас. Исполнение аналогично № 45.

V—IV вв. до н. э. Место находки, хранения и лит. см. № 45.



57, 52, 55, 56

47—52. ФИГУРНЫЕ БЛЯШКИ. Бронза. 3,6×4,5. В угол, образованный рельефной полоской, вписана пластинка с фигурным краем.

V—IV вв. до н. э. Место находки, хранения и лит. см. № 45.

53—55. ПРЯМОУГОЛЬНЫЕ БЛЯШКИ. Бронза. 4,3×2,2. Рифление по краю. Внутри рельефный растительный орнамент. Парные отверстия.

V—IV вв. до н. э. Место находки, хранения и лит. см. № 45.

56. ФИГУРНАЯ БЛЯШКА. Бронза. 3,2×2.

V—IV вв. до н. э. Место находки, хранения и лит. см. № 45.

57. ФИГУРНЫЕ БЛЯШКИ. Бронза. 3,5×4.

V—IV вв. до н. э. Место находки, хранения и лит. см. № 45.

58. КИНЖАЛ. Бронза. Длина 32, ширина 2. Клинок прямой с продольным ребром. Навершие рукояти в виде двух козлиных голов в профиль; каждая из голов завершается закрученным рогом; бабочковидное перекрестье.

Кетмень-Тюбе, с. Кара-Кунтей. VI—V вв. до н. э. Фонды ИИ АН Киргизской ССР.

### III. Находки из Ферганской долины. Последние века до н. э. — первые века н. э.

*Раскопки Ю. А. Заднепровского 1955—1957, 1976—1977 и 1980 гг. (№ 59, 60, 63, 64), П. Н. Кожемяко 1966 г. (№ 61, 62).  
Случайная находка 1976 г. (№ 65)*

59. АНТРОПОМОРФНАЯ ФИГУРА (ИДОЛ). Глина. Высота 7,5. Грубо вылепленная голова на длинной шее. Стояла на плоском расширенном основании. Двумя прорезными линиями обозначены брови, налепами с прорезями — удлинненные глаза, выступом — прямой узкий нос, углублением — рот над выступающим подбородком. На голове — сложный высокий убор (или прическа), обозначенный темно-красной краской и дуговидными прорезными линиями. Следы краски видны около рта, в одном из глаз и на шее. На месте ушей отверстия, в одном из которых следы бронзы. Верхняя часть оборотной стороны покрыта темно-красной краской.

Ферганская долина, городище Шурабашат. Последние века до н. э. — первые века н. э. ГЭ, оп. 112/40.

Лит.: см. № 60, с. 141, рис. 31.

60. ВАЗА НА ВЫСОКОМ ПОДДОНЕ. Глина. Высота 8; диаметр устья 14,3. Снаружи и внутри покрыта расписным орнаментом, нанесенным коричневой краской. Дно и стенки украшены растительным орнаментом. С внешней стороны — геометрический орнамент в виде полосчатых треугольников, звезд и др.

Ферганская долина, городище Шурабашат. Последние века до н. э. — первые века н. э. КГИМ, инв. № 8/12.

Лит.: Заднепровский Ю. А. *Древнеземледельческая культура Ферганы*. — МИА., М. — Л., 1962, № 118, табл. II.

61. ЧАША. Глина. Высота 14,5; диаметр устья — 23, дна — 10,5. Ручная лепка. Тулово округлое со слегка загнутой внутрь закраиной; кольцевой поддон. Почти вся поверхность сосуда с внешней стороны украшена росписью, нанесенной коричневой краской. Верхний пояс образуют заштрихованные сеткой ромбы, средний — перекрестья, образующие треугольники, и нижний — концентрические дуги.

Ферганская долина, поселение Кулунчак. Последние века до н. э. КГИМ, инв. № 8/15.

Лит.: *История Киргизской ССР*. Фрунзе, 1968, т. 1, вклейка между с. 94—95.

62. ЧАША. Глина. Высота 12; диаметр устья 24,5, дна — 11. Ручная лепка. Полусферическая чаша с росписью на кольцевом поддоне. По венчику — поперечные полосы. По тулову проходит нанесенный коричневой краской орнаментальный пояс в виде двух парных ли-

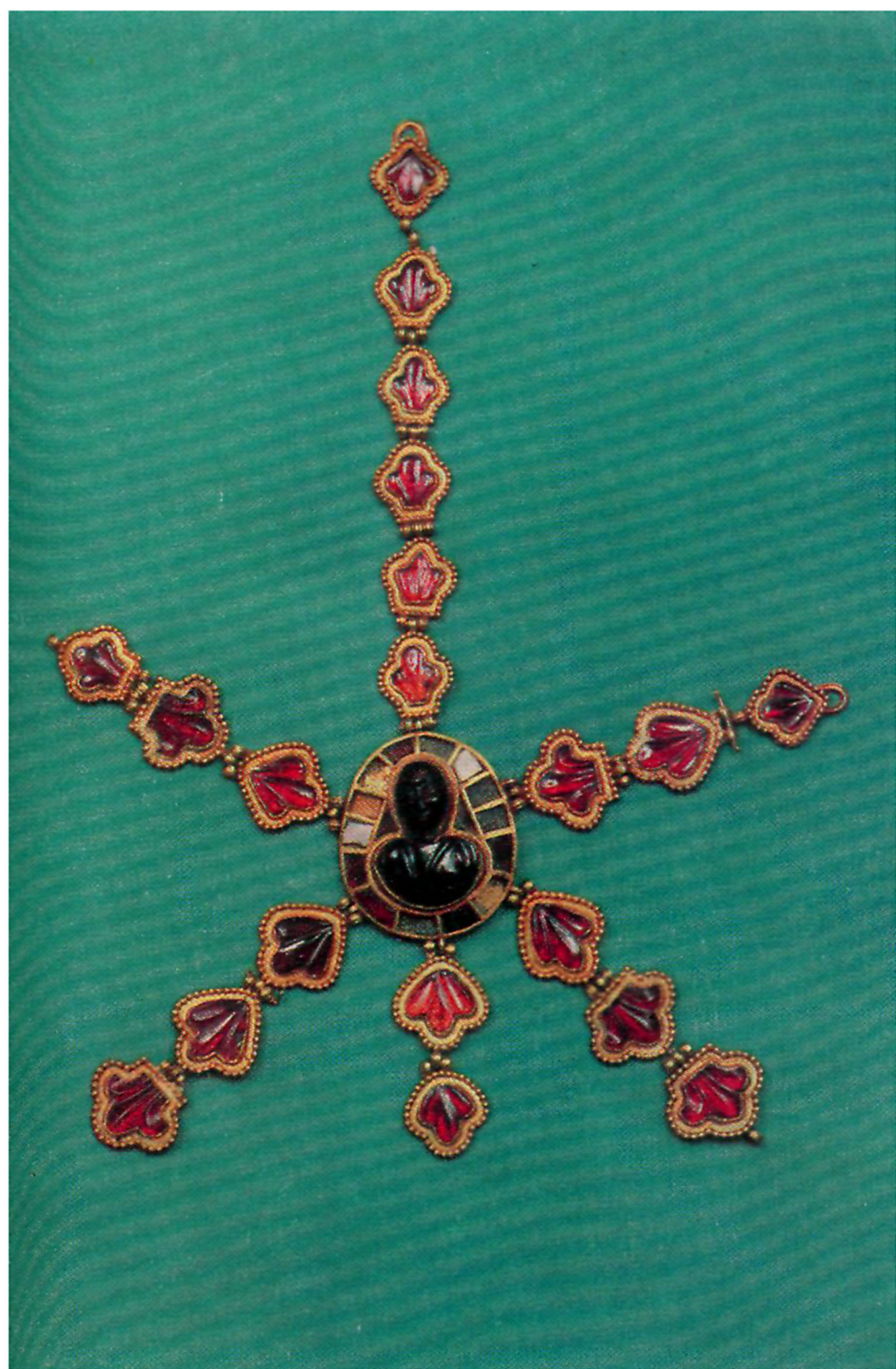






111, 133, 133 a











29



36



108, 102, 103, 101, 100, 109, 112, 125, 117, 105, 101, 99



135, 110, 156





190, 193, 161, 194, 162, 195, 163, 172-178,  
169-171





30



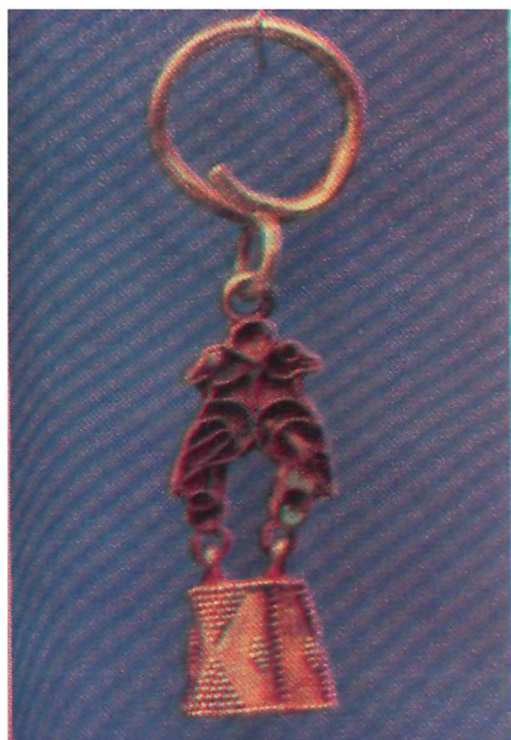
34

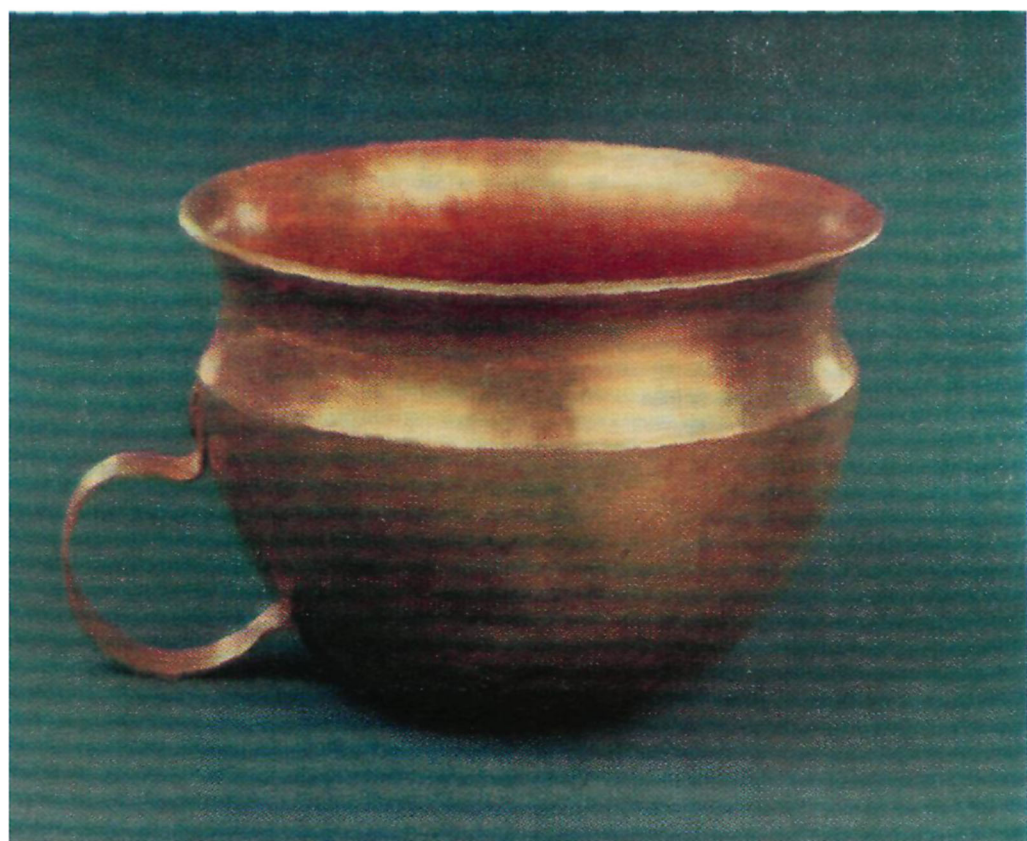


35



188, 209, 189, 196, 205, 208, 210, 197







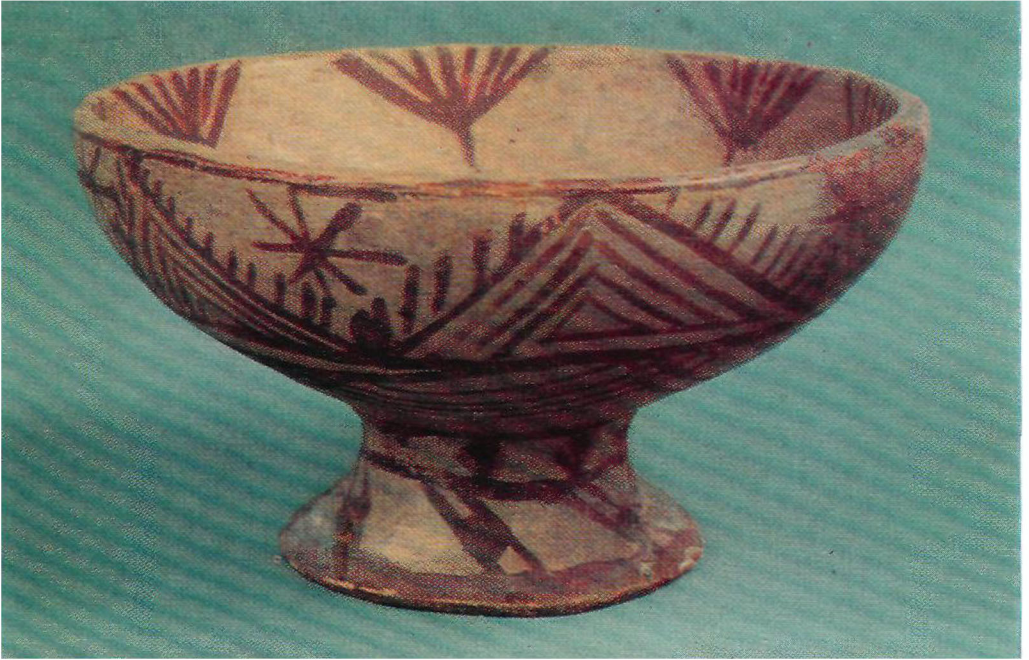


39



44



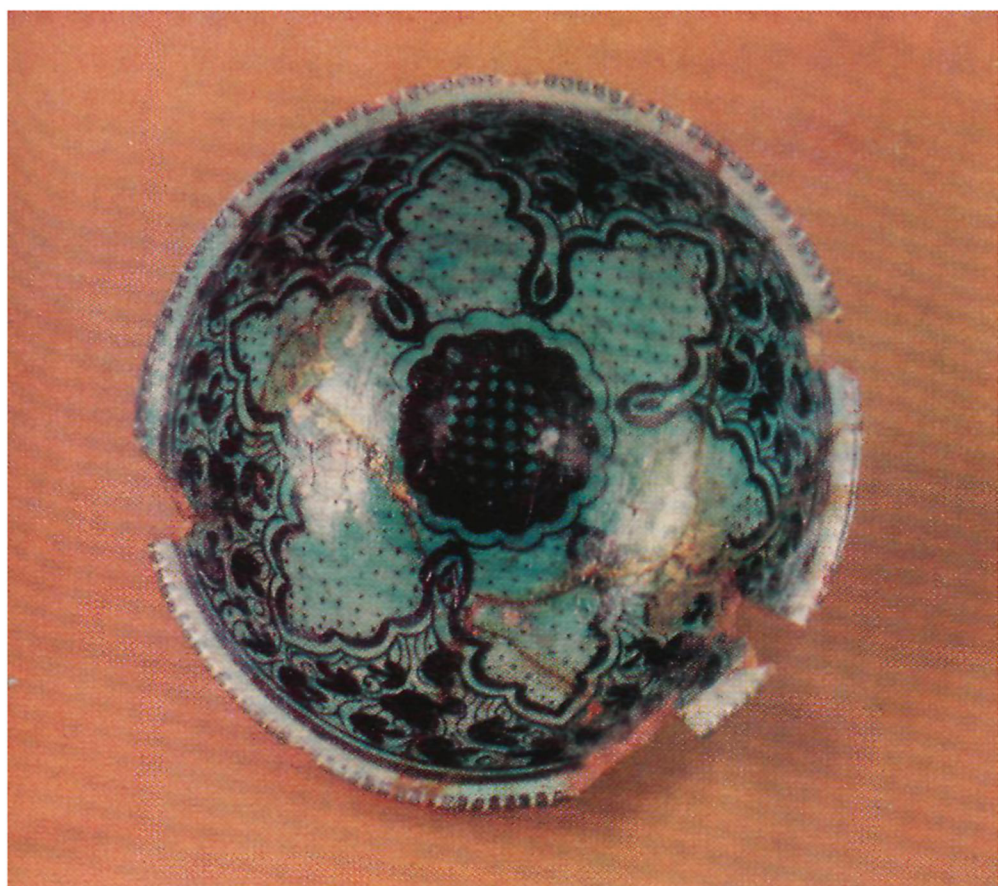


60



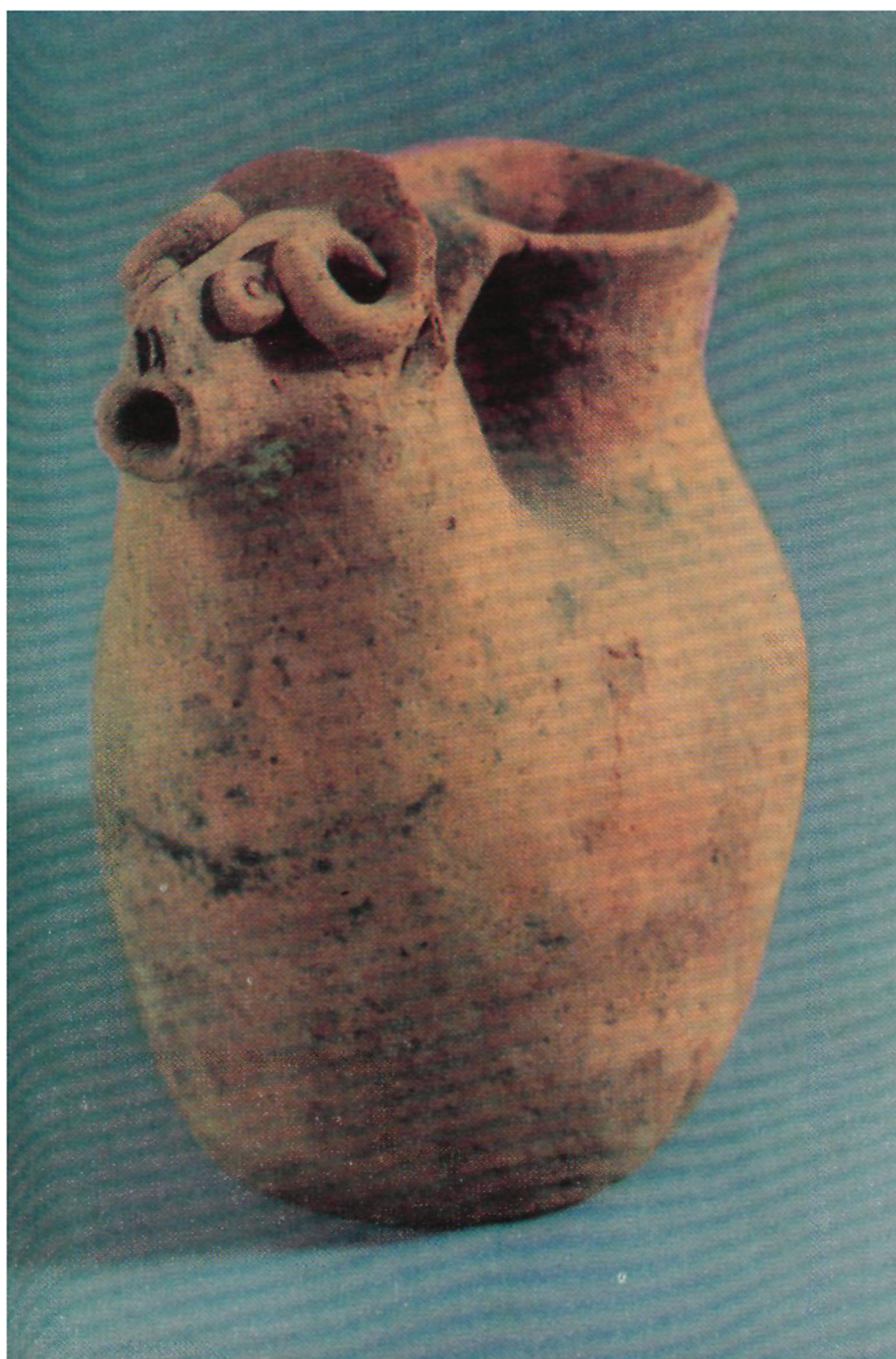
128

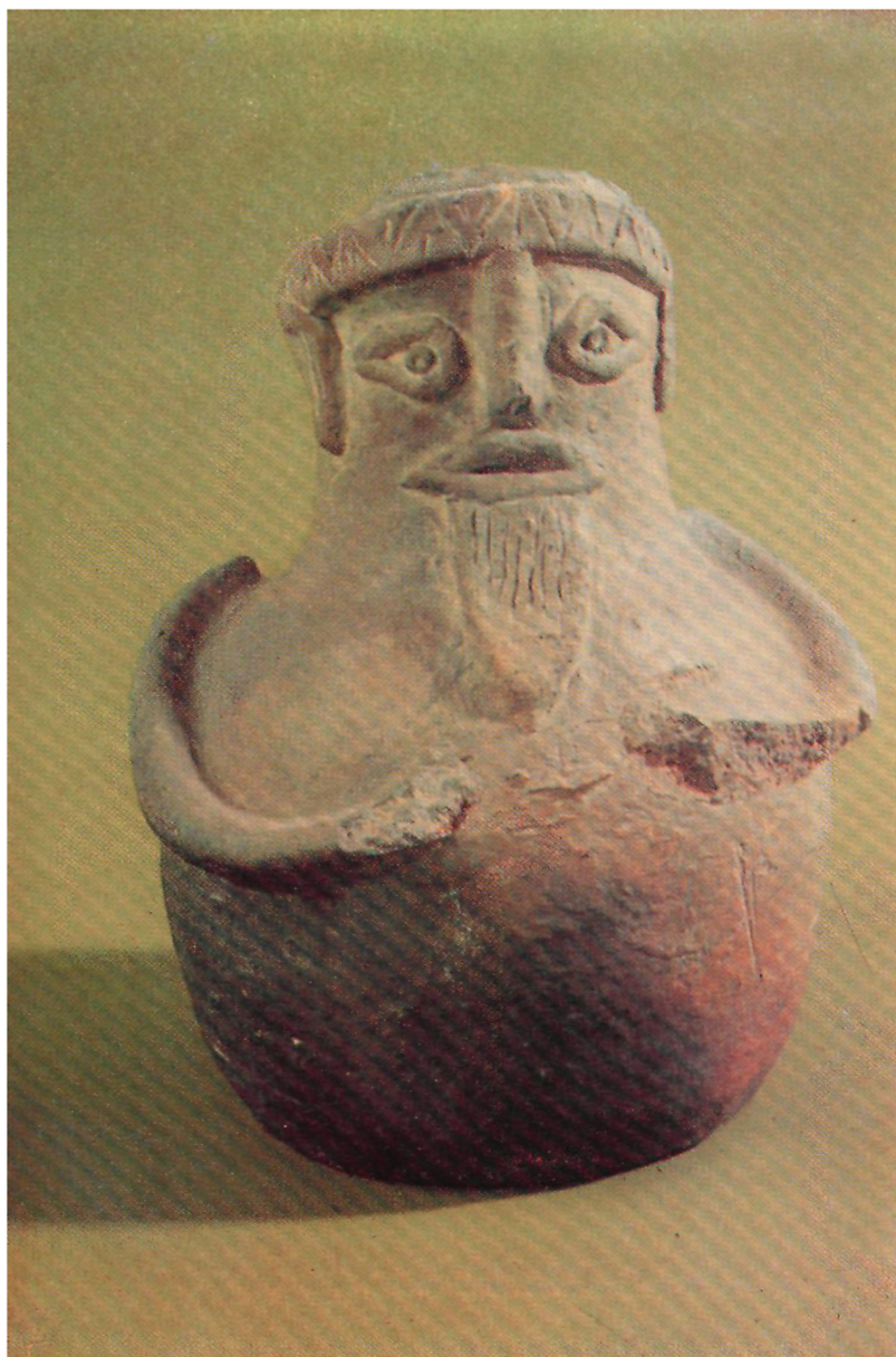
















59



63



61



64

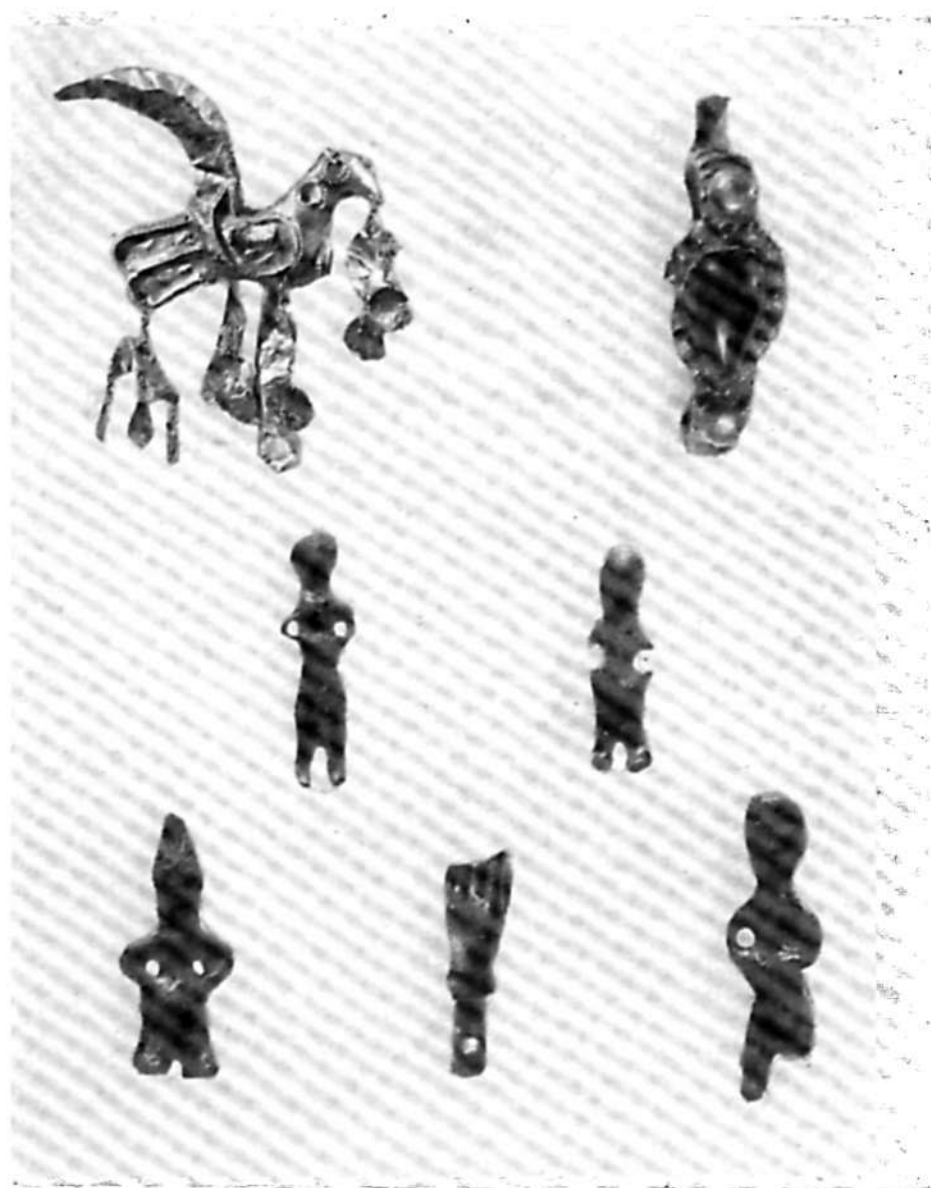


62

ний, между которыми заключены ромбы. Ферганская долина, поселение Кулунчак. Последние века до н. э. — первые века н. э. КГИМ, инв. № 8/14. Лит.: *История Киргизской ССР*. Фрунзе, 1968, т. 1, вклейка между с. 94—95.

63. БАНКА ПЛОСКОДОННАЯ. Глина. Диаметр 14,2, высота 19. Сосуд цилиндрической формы. Покрит плотным красным ангобом и украшен процарапанным геометрическим узором. Орнамент состоит из трех полос, разделенных рельефными налестками. Вверху — полоса зигзага. Ниже — две полосы из двух





65, 71, 68—66, 70, 69

рядов треугольников, заштрихованных параллельно одной стороне. Ферганская долина, могильник Темир-Корук (в том же могильнике найден № 64). Первые века н. э. Фонды ЛОИА АН СССР.

64. МИСКА. Глина. Диаметр 24,8. С перегибом бортика и двумя напелны-

ми ручками клювовидной формы. В ручках отверстие для продевания шнура. Покрота плотным красным ангобом. Первые века н. э. Место находки и хранения см. № 63.

65. ФИГУРКА ПТИЦЫ. Золото. Высота от верха крыла до низа подвесок — 6,2, длина от клюва до конца крыль-

ев — 5,8, ширина по верху крыльев — 3. Птица втулкой насажена на круглый бронзовый стержень. С обеих сторон головы и шеи имеются по две круглых, окаймленных зернью напайки для вставок. Аналогичное кольцевое гнездо со вставкой имеется посередине груди. На боках больше миндалевидной формы гнезда для вставок, также обрамленные зернью. Хвост из парных гнезд с зернью по обеим его сторонам расположен в вертикальной плоскости. Только в левом нижнем гнезде сохранилась темная вставка. Из шести подвесок осталось пять. Одна из них прикреплена к клюву согнутой скобой из золотой проволоки и состоит из луновидной

пластинки, к углам которой подвешено по плоскому кружку. Аналогичная луновидная подвеска с тремя подвесками-кружками свисает с хвоста. С левой стороны тулова сохранились две подвески, с правой — одна. Вдоль всей фигурки сверху и снизу проходит ровный шов соединения двух половинок тела птицы. Серпообразно изогнутые крылья, сделанные из тонкой пластины, расчленены рельефом, напоминающим рисунок пера. На затылке — два отверстия для крепления гребня, хохолка или какого-то украшения.

Ферганская долина, городище Темир-Корук. Предположительная дата — первые века н. э. ГЭ, инв. 16003 (КП ОСВ 8.550).

#### IV. Находки из могильника Кара-Булак. Ферганская долина. II—IV вв.

*Раскопки Ю. Д. Баруздина 1954, 1957—1959 гг. (№ 66—98)*

**66. ФИГУРКА ЧЕЛОВЕКА.** Бронза. Высота 3. Фертообразная фигура, выполненная схематично; руки у пояса, слабо моделированное лицо и остроколючный головной убор.

II—IV вв. ГЭ, инв. № 2704/96.

Лит.: Баруздин Ю. Д., Брыкина Г. А. *Археологические памятники Баткена и Ляйляка*. Фрунзе, 1962, рис. 10, с. 49.

**67. ФИГУРКА ЧЕЛОВЕКА.** Бронза. Высота 2,8. Фертообразная фигура, выполненная схематично; лицо без моделировки.

II—IV вв. ГЭ, инв. № 2704/97.

Лит.: см. № 66.

**68. ФИГУРКА ЧЕЛОВЕКА.** Бронза. Высота 3. Фертообразная фигура, выполненная схематично, без моделировки лица. Руки с четко проработанными пальцами сложены на животе.

II—IV вв. ГЭ, инв. № 2704/98.

Лит.: см. № 66.

**69. ФИГУРКА ЧЕЛОВЕКА.** Бронза. Высота 3,7. Фертообразная фигурка, выполненная схематично. Прическа с узлом на затылке, лицо слабо моделировано, руки на животе.

II—IV вв. ГЭ, инв. № 2704/67.

Лит.: см. № 66.

**70. ПОДВЕСКА В ВИДЕ РУКИ.** Бронза. Длина 2,5. Кисть руки с тремя сжатыми пальцами, тогда как указательный и большой соприкасаются только кончиками. На запястье браслет, на конце дырочка для подвешивания.

II—IV вв. ГЭ, инв. № 2704/105.

**71. ПЕРСТЕНЬ.** Серебро, стекло. Диаметр 1,7, вес 2,09. Перстень с пластинчатой ребристой шинкой и листовидным щитком со вставкой из темно-красного стекла, обрамленной зернью.

III—IV вв. ГЭ, инв. № 2704/52.

**72. ОЖЕРЕЛЬЕ ИЗ БУС.** Стекло, сердолик, мраморовидные породы, известняк, раковина. Длина нитки — 100. Состоит из 102 стеклянных, 24 каменных бусин и трех раковин каури. Стеклянные — шаровидные, двенадцатигранные, кубические, по цвету — темно-серые, темно-синие, серые, с внутренней позолотой, одна бусина — глазчатая. Каменные — восьмигранные и шаровидные (сердолик), двенадцатигранная, шестигранная, кубические (мраморовидные породы и известняк).

II—IV вв. ГЭ, инв. № 2704/81.

**73. ОЖЕРЕЛЬЕ ИЗ БУС.** Стекло, горный хрусталь, полосчатый агат, янтарь,

мраморовидная порода. Длина нитки — 39. Состоит из 27 стеклянных и 7 каменных бусин. Стеклянные — шаровидные, ребристые, цилиндрические, ромбические, фигурные; синие, зеленые, коричневые, полосатые (голубые, черные). Каменные — округлые, шестигранные, дисковидные (горный хрусталь), ромбические (агат), цилиндрические (янтарь).

II—IV вв. ГЭ, инв. № 2704/72.

**74. КОСМЕТИЧЕСКИЙ ПРИБОР ДЛЯ ПОДКРАСКИ ГЛАЗ:** а) стержень (камень, длина 6), один конец заострен, в другом — отверстие; б) кусок графита (3,5×2,5) с ложбинкой, протертой стержнем, и с отверстием для подвешивания.

II—IV вв. ГЭ, инв. № 2704/21 и 2704/22.

**75. НОЖ.** Железо. Длина 23. Узкий однолезвийный с плавным переходом от черенка. На черенке — следы дерева от рукоятки.

II—IV вв. ГЭ, инв. № 2704/55.

**76. МЕЧ.** Железо. Длина 80. Двулезвийный с покатыми плечиками и черенком рукоятки. Сохранились следы деревянных ножен.

II—IV вв. ГЭ, инв. № 2704/42.

**77. ГРОБ С КРЫШКОЙ.** Дерево. 170×60×60. Прямоугольный, на ножках, сделан из досок и вертикальных квадратных в сечении стоек. Доски и стойки скреплялись при помощи выступов и соответствующих желобков, а также специальных деревянных клиньев.

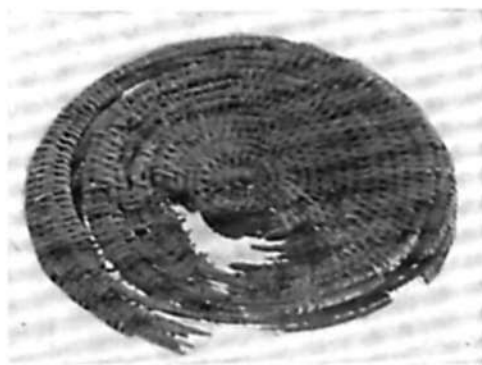
II—IV вв. ГЭ, инв. № 2704/33.

**78. КОРЗИНА С ТУАЛЕТНЫМИ ПРИНАДЛЕЖНОСТЯМИ.** Прутья. Высота 9,5, диаметр 20. Круглая, плоскодонная с плоской крышкой. В ней находились: маленькие глиняные горшочек и миска, веретено с деревянным пряслем, деревянный односторонний гребень.

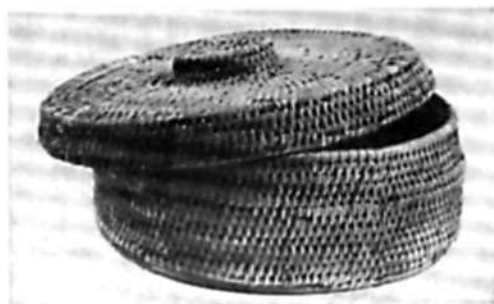
II—IV вв. ГЭ, инв. № 2704/100—103.

Лит.: Баруздин Ю. Д. *Кара-Булакский могильник*. — Известия АН Киргизской ССР, Фрунзе, 1961, серия общественных наук, т. 3, вып. 3, с. 60, рис. 9 (а).

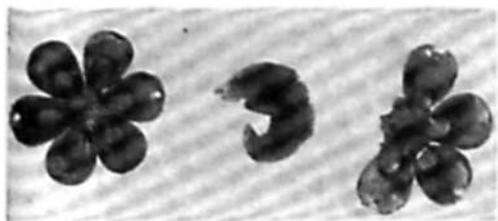
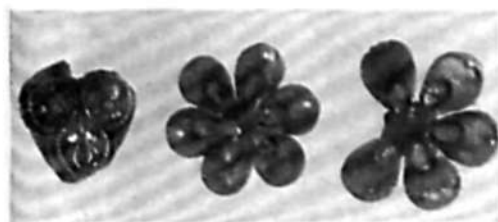
**79. КОРЗИНКА.** Лыко. Высота 9,5, диаметр тулова 23, крышки — 25,5. Цилиндрической формы с плоским дном. Крышка имеет выступ округлой формы



78



79



80

с плоским верхом. Высота выступа 2 см, диаметр — 5,8.  
II—IV вв. КГИМ, инв. № 10/122.

**80. БЛЯШКИ ОТ НАЧЕЛЬНОЙ ПОВЯЗКИ.** Бронза. 2×2,5; 5×2,7; 5×1,6. Бляшки были нашиты на шелковую повязку. В центре находилась листовидная пластинка, первоначально служившая, вероятно, нагрудным украшением (отверстия в верхней части) и уже вторично использованная для начельной повязки. На пластинке в верхней части изображены в профиль лицом друг к другу две человеческие головы, а внизу пальметка. Слева — мужская голова в лучистом венке (солнечное божество), справа — женская голова и над ней полумесяц (лунное божество). Верхние части тела переданы условно, четырьмя примыкающими друг к другу дольками. Изображение обрамлено линией перлов.

По обеим сторонам от центральной пластинки располагались чередовавшиеся бляшки в виде шестилепестковых розеток и полусферические. Все бляшки имеют отверстия для нашивания.

II—IV вв. ГЭ, инв. № 2704/30.  
Лит.: Баруздин Ю. Д., Беленицкий А. М. *Бронзовая пластинка из Кара-Булакского могильника*. — КСИА, М., 1961, вып. 86, с. 22, рис. 8.

**81. НАКОНЕЧНИК СТРЕЛЫ.** Железо. Длина 8. Трехгранный черешковый, с остатком дерева на черешке.

II—IV вв. ГЭ, инв. № 2704/3.  
Лит.: см. № 78, с. 63, рис. 12.

**82. НАКОНЕЧНИК СТРЕЛЫ.** Железо. Длина 6,8. Пулевидный черешковый, с остатками дерева на черенке.  
II—IV вв. ГЭ, инв. № 2704/85.  
Лит.: см. № 78.

**83. НАКОНЕЧНИК СТРЕЛЫ.** Железо. Длина 7. Трехперый черешковый, со слегка подкошенными концами „перьев“ и остатками дерева на черешке.  
II—IV вв. ГЭ, инв. № 2704/82.  
Лит.: см. № 78, с. 63, рис. 12.

**84. КРУЖКА.** Дерево. Высота 7,5, диаметр 7,5. Тулово округлое, небольшой плоский поддон, маленькая петлевидная ручка.  
II—IV вв. ГЭ, инв. № 2704/118.

**85. ФЛЯГА.** Глина. Высота 22, диаметр 7,8. Одна сторона плоская, другая выпуклая с прочерченной спиралью.  
II—IV вв. ГЭ, инв. № 2704/122.

**86. СОСУД.** Глина. Высота 27, диаметр тулова 30, высота ножки — 3 и диаметр 11. Шаровидной формы, на ножке. Покрит черным ангобом и украшен процарапанным орнаментом (пояс заштрихованных треугольников).  
II—IV вв. ГЭ, инв. № 2704/71.  
Лит.: см. № 78, вып. 6, табл. VII, 2.

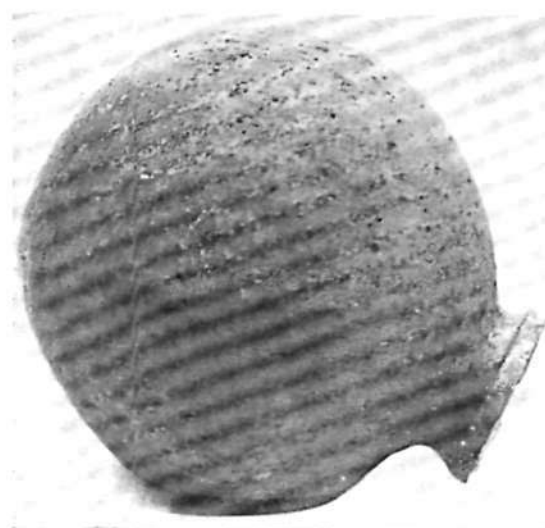
**87. СОСУД.** Глина. Высота 15,5, диаметр тулова 13,5, диаметр дна 6,8. Сосуд на поддоне с двумя петлевидными ручками. Покрит черным ангобом, на плечиках — процарапанный геометрический орнамент (пояс заштрихованных треугольников).  
II—IV вв. ГЭ, инв. № 2704/115.

**88. СЕРЬГА.** Медь, серебро. 5×2. Сложносоставная. Верхняя часть в виде лунницы из двух соединенных половинок с дужкой. На луннице сохранились гнезда для вставок. Нижняя состоит из восьми полых шариков и прикреплена к верхней части при помощи стержней.  
III—IV вв. ГЭ, инв. № 2704/29.

**89. РУЧКА ОТ ЗЕРКАЛА В ВИДЕ ЖЕНСКОЙ ФИГУРКИ.** Бронза. Высота 15. Женщина стоит прямо, голова слегка наклонена к левому плечу. Правая рука вытянута, левая опирается на бедро. Волосы двумя прядями ниспа-



80, 83



85, 86



дают на плечи. На голове сложный убор в виде диадемы с двумя дисками по бокам, в ушах — серьги. На шее — ожерелье, спускающееся до пояса, на руках и ногах — браслеты. Одея в легкую ткань. Ноги упираются в изогнутую пластину. Обратная сторона не

обработана, на ней — два коротких стержня с расширениями для крепления к зеркалу.

II—III вв. ГЭ, инв. № 27041/1.  
Лит.: Баруздин Ю. Д., *Кара-Булакский могильник*. — ТИИ АН Киргизской ССР, Фрунзе, 1956, вып. 2, с. 68.





59

рис. 11; Баруздин Ю. Д., Подольский А. Г. *Бронзовая женская статуэтка из Кара-Булакского могильника*. — КСИА, М., 1961, вып. 85, с. 126—129.

**90. ВОТИВНЫЙ ФЛАЖОК.** Шелк. 40,5×12,5. В виде ленты с присборенной надставкой из двух кусков кирпичного и песочного цветов, окаймленных тесьмой кирпичного цвета. II—IV вв. Фонды ИИ АН Киргизской ССР.

**91. ВОТИВНЫЙ ФЛАЖОК.** Шелк. 39,5×9,5. В виде ленты с присборенной надставкой. Лента сшита из нескольких кусков ткани кирпичного и песочного цветов. Надставка кирпичного цвета с остатками каймы черного цвета.

II—IV вв. Фонды ИИ АН Киргизской ССР.

**92. ВОТИВНЫЙ ФЛАЖОК.** Шелк. 48×8. Квадратная центральная часть из гладкой ткани темно-красного цвета с двумя лентами по бокам. Одна из них составлена из нескольких фрагментов тафты песочного цвета; другая — из фрагментов камчатой ткани песочного цвета с шахматным узором. II—IV вв. Фонды ИИ АН Киргизской ССР.

**93. ЧАСТЬ ВОТИВНОГО ПОКРЫВАЛА.** Шелк. 12×23. Ткань кирпичного цвета с частично сохранившейся вышивкой черными нитками: изображены ряды божеств с растениями в руках и стилизованные цветы.

II—IV вв. Фонды ИИ АН Киргизской ССР.

Лит.: Лубо-Лесниченко Е. И. *Шелковый путь в период Шести династий (III—VI вв.)*. — ТГЭ, Л., 1978, т. 19, с. 18, рис. 5.

**94. ЧАСТЬ ВОТИВНОГО ПОКРЫВАЛА (?)**. Шелк. 31×9,5. Сшито из нескольких кусков. Центральная часть из камчатой ткани темно-красного цвета. Орнамент — ряды человеческих фигурок и стилизованных четырехлепестковых цветков, разделенных лентами.

II—IV вв. Фонды ИИ АН Киргизской ССР.

Лит.: см. № 93, с. 20, рис. 8.

**95. НАГЛАЗНИКИ.** Шелк. 13×4,5. Сшиты из двух овальных кусков изношенной полихромной ткани. На месте глаз — подушечки, обшитые по краю гладкой тканью кирпичного цвета. II—IV вв. Фонды ИИ АН Киргизской ССР.

93 (прорисовка)





95



96



97

Лит.: Krishna Riboud. *Some remarks on the face-covers (ju-mien) discovered in the tombs of Astana. Oriental Art. Winter, 1977, vol. 23, No 4, p. 453, fig. 15.*

96. ФРАГМЕНТ ВЫШИВКИ. Шерсть. 9×5,5. На темном фоне нитями выцветшего красного и черного цветов вышиты стилизованные растения. II—IV вв. Фонды ИИ АН Киргизской ССР.

97. СОСУД. Глина. Высота 29; диаметр горловины 16,5, шарообразного тулова — 32,5. Сделан на гончарном круге. Низкая горловина и утолщенная закраина, имеющая на внешней поверхности неглубокий поперечный желоб. На плечиках — две петлеобразные ручки в виде головы горного козла. Верхняя часть сосуда неравномерно покрыта черной и коричневой красками. Ферганская долина, могильник Тура-Таш. В том же могильнике найден № 98.

I—IV вв. ҚГИМ, инв. № 5/24.

Лит.: см. № 66, с. 21, рис. 4; табл. XIII, 1.

98. СОСУД. Глина. Высота 14; диаметр устья 10,5, тулова — 11,5. Изготовлен на гончарном круге. Покрит красным ангобом, по которому нанесен процарапанный орнамент в виде пояса шириной 7 см, разделенного вертикальными линиями на семь секторов. В трех секторах изображены ромбы с кружком в центре, в четырех — вертикальные зигзаги.

I—IV вв. ҚГИМ, инв. № 5/25. Место находки см. № 97; лит. — № 66, табл. XIII, 3.

## У. Художественные изделия из Алая и Кетмень-Тюбе

II в. до н. э. — V в. н. э.

*Раскопки А. К. Абетекова 1967—1968 гг. (№ 99—129)  
и И. Кожомбердиева 1961, 1964, 1969 гг. (№ 130—133)*

99. СЕРЬГА. Золото. Вес 3,79. Состоит из двух разных по диаметру колец, скрепленных между собой в виде восьмерки. К меньшему кольцу прикреплена сложноплетеная цепочка.

Алай, могильник Талды-Булак. II в. до н. э. КГИМ, инв. № 246.

100. СЕРЬГА. Золото. Диаметр 9,8. Длина цепочки с подвесками 4,4. Вес 3,18. Основа конусовидной формы окаймлена по внешнему краю зернью. В центре сохранилось круглое, окаймленное зернью гнездо, предназначенное для вставки камня. По краю укреплены две кованые полукруглые петельки, к которым подвешены две золотые цепочки, оканчивающиеся округлыми, заостренными внизу подвесками с гнездами для вставок и тремя мелкими шариками на концах.

Алай, могильник Талдык. II—V вв. КГИМ, инв. № 247.

101. МЕДАЛЬОН. Золото, красный гранат. Диаметр 2,5, вес 1,63. Изготовлен из золотой пластины с загнутыми назад краями. На лицевой стороне — обрамленное зернью гнездо, в которое вставлен гранат миндалевидной формы. Обратная сторона пластинки и стержень для крепления сделаны из металла. Алай, могильник Джалпак-Дёбё. IV—V вв. КГИМ, инв. № 240.

102, 103. ПРЯЖКИ. Золото, серебро (?), гранат (?). Длина 2,3, диаметр кольца 2,6, вес 6,5. Обе пряжки идентичны, за исключением того, что у одной из них отсутствует каменная вставка. Они состоят из двух частей — основания и кольца с подвижным язычком. Кольцо овальной формы, круглое в сечении, изготовлено из темного металла (серебро?). Лицевая сторона основания покрыта золотым листом, вырезанным в виде овала. Вставки пасты обрамлены зернью.

Алай, могильник Джалпак-Дёбё. IV—V вв. КГИМ, инв. № 244.

104—107. БЛЯШКИ ПРЯМОУГОЛЬНЫЕ. Золото, бронза, паста. От 1,2×1,9 до 1,7×0,7; общий вес 6,104. Вырезаны из бронзовых пластин, обтянутых с лицевой стороны тонким золотым

листом. У трех пластин сохранились обрывки кожи, зажатые между основой и верхним покрытием. Гнезда с укрепленными в них гранатами обрамлены мелкой зернью.

Алай, могильник Джалпак-Дёбё. IV—V вв. КГИМ, инв. № 243.

108. БЛЯШКА. Золото, красный гранат. 3×3, вес 1,6. Квадратная бляшка со вставным камнем, обрамленным зернью. По канту ленты орнамент в „елочку“. Три отверстия для крепления. Два противоположных края оборваны.

Алай, могильник Джалпак-Дёбё. IV—V вв. КГИМ, инв. № 240/1

109. МАСКА. Золото. 7,5×5,3; вес 22. Изготовлена из тонкого листового золота. Глаза, рот и ноздри в виде отверстий. В месте прорези для левого глаза край разорван и немного измят.

Алай, могильник Джалпак-Дёбё. IV—V вв. КГИМ, инв. № 235.

110. ПЕРСТЕНЬ. Золото, красный камень, голубая паста. Диаметр шитка — 0,21, вес 3,68. Шиток перстня изготовлен из листового золота, имеет невысокий венчик, околтуренный мелкой зернью. Внутри диска — шестилепестковая розетка из вертикально припаянных пластин, украшенная тремя красными камнями и тремя голубыми пастовыми вставками.

Алай, могильник Джалпак-Дёбё. IV—V вв. КГИМ, инв. № 242.

111. ПОДВЕСКА. Золото, красный гранат. Вес 2,29. Основа полукруглая, рельефная с лицевой и плоская с тыльной стороны, украшена красным гранатом, обрамленным зернью. К проволоке, охватывающей основу снизу, припаяны пять восьмеркообразных ажурных колец, украшенных пирамидками зерни. Ажурные кольца разделены отдельными мелкими шариками.

Алай, могильник Джалпак-Дёбё. IV—V вв. КГИМ, инв. № 239.

112. ЦЕПОЧКА. Золото. Длина 17,3, толщина 0,3, вес 6,88.

Алай, могильник Джалпак-Дёбё. III—V вв. КГИМ, инв. № 234.



113—117. БЛЯШКИ. Золото. От  $2 \times 2$  до  $1 \times 1,5$ , вес 0,399. Вырезаны в виде неправильных прямоугольников из тонкой золотой фольги. По краям сохранились мелкие отверстия для нашивок. У одной из бляшек угол срезан, у остальных слегка смяты края. Алай, могильник Джалпак-Дёбе. IV—V вв. КГИМ, инв. № 236.

118—125. БЛЯШКИ. Золото. Диаметр 1,5—2. Круглой формы, ажурные. В середине круга вырезан квадрат со слегка вогнутыми сторонами, вокруг него — четыре сегмента. По краю — тисненый орнамент, имитирующий зернь. На каждой бляшке — по два отверстия для крепления их к основе. Алай, могильник Джалпак-Дёбе. IV—V вв. КГИМ, инв. № 245.

126, 127. БЛЯШКИ. Золото.  $2 \times 1$ , вес 0,150. Овальной формы, по краям отверстия для пришивания. Алай, могильник Джалпак-Дёбе. IV—V вв. КГИМ, инв. № 238.

128. СОСУД РИМСКОЙ РАБОТЫ. Матовое стекло. Диаметр устья 11, тулова — 14. Высота 10. Шаровидной формы с уплощенным дном и срезанным верхом. На широкой части две ручки — выступы в виде головок льва. По верхнему краю контррельефом нанесены косые штрихи, образующие „елочку“. На боку чаши основное место занимает мотив вьющейся виноградной лозы. В завитках ее чередуются виноградный лист и гроздь винограда. На дне вырезаны розетки в виде волнистых линий, окаймляющие центральный выгравированный круг с одиннадцатью отходящими от него лепестками. Тонкие линии, отделяющие лепестки друг от друга, соединяясь с углами волнистыми линиями, составляют единую композицию из незаконченных ромбов с вписанными в них лепестками. Весь этот нарядный орнамент, в свою очередь, опоясан двумя параллельными кругами, расположенными друг от друга на расстоянии 4 см, и заканчивается одиннадцатью круглыми выемками, каждая диаметром 1,5 см. Ручки литые, наделены асимметрично. В результате допущенной неаккуратности обе ручки почти на 1 см смещены влево и вправо от места надела. Головки львов изображены в реалистической манере.



129



130

Алай, могильник Джалпак-Дёбе. III—IV вв. КГИМ, инв. № 234.

129. ЧАША. Бронза (латунь?), диаметр 12,5, высота 12. Литая. Дно уплощенное. На внешней поверхности чаши около закраины аркообразная гравировка, ограниченная двумя горизонтальными полосками. Алай, могильник Джалпак-Дёбе. IV—V вв. КГИМ, инв. № 834.

130. ФЛЯГА. Глина. Высота 38, диаметр тулова 28,5. Сделана на гончарном круге. Горловина сбоку (диаметр ее 10,5). Ниже горловины — слив в виде усеченного конуса (высота 3). Нижняя сторона фляги плоская, диаметром 21 см, верхняя — овальная, с ручкой в виде выступа.



131

Кетмень-Тюбе, могильник Джал-Арык. III—IV вв. Фонды ИИ АН Киргизской ССР.

131. СОСУД. Глина. Высота 26, диаметр горловины 10,5, тулова — 19,5—25, дна — 16—20. Сосуд типа „мургоби“, тулово овальное с горловиной высотой 6 см. Слив оформлен в виде шеи и головы барана. Горловина и слив соединяются ручкой, овальной в сечении. Кетмень-Тюбе, могильник Торкен. III—V вв. КГИМ, инв. № 9/7. Лит.: *История Киргизской ССР*, Фрунзе, 1968, т. 1, с. 82.

132. КУБОК. Стекло. Высота 9,3, диаметр устья 8, дна — 3,8. Кубок усеченно-конической формы. Венчик и край дна в виде валиков. У венчика и дна тулово окаймлено рельефными волнообразными полосками. Кетмень-Тюбе, могильник Джал-Арык. IV—V вв. КГИМ, инв. № 26/18. Лит.: см. № 30, рис. 6.



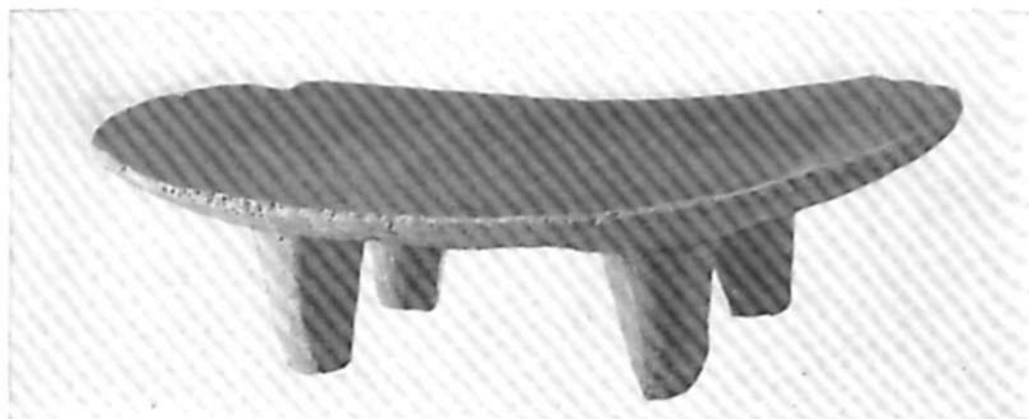
132

133, 133 а. СЕРЬГИ. Золото. 4×2,8, вес 2,54 и 2,36. Серьга в виде лунницы с напаянной вдоль ребра узкой лентой, образующей с лицевой и оборотной сторон прямые закраины. К краям ленты припаяно семнадцать лучей трубочек. Трубочки внутри полые, согнутые из листа. Заканчиваются они круглой головкой, спаянной из двух полушарий. Головки украшены пирамидками зерни. На лицевой стороне лунницы — четыре вставки из стекла (?) в овальных гнездах из узкой напаянной ребром ленточки. Каждое гнездо окружено ободком зерни. Между гнездами — треугольники из зерни. На краях лунницы — двойные петли из тонких золотых ленточек, за которые крепилась несохранившаяся дужка.

Кетмень-Тюбе, могильник Торкен. IV—V вв. КГИМ, инв. № 226—227. Лит.: *История Киргизской ССР*, Фрунзе, 1968, т. 1, с. 84.

**VI. Кенкольский могильник.  
Таласская долина. II—IV вв.**

*Раскопки А. Н. Бернштама 1939, 1941 гг. (№ 134—138)*



134

**134. СТОЛИК-БЛЮДО.** Дерево. 46×20, высота 10. Слегка вогнутая овальная доска на четырех конусовидных ножках.

II—IV вв. ГЭ, инв. № СА 9238.

Лит.: Бернштам А. Н. *Кенкольский могильник*. Л., 1941; Сорокин С. С. *О датировке и толковании Кенкольского могильника*. — КСИИМК, М.—Л., 1956, вып. 64, с. 3—14.

**135. КУВШИН.** Глина. Высота 20. Тулово подшаровидной формы; дно плоское, горло широкое, небольшая вертикальная ручка. На тулове — шесть врезных волнистых линий.

II—IV вв. ГЭ, инв. № СА 9275.

Лит.: см. № 134.

**136. ВЕРЕТЕНО С ПРЯСЛИЦЕМ.** Дерево, обожженная глина. Длина 40,7, диаметр пряслица 5. Тонкий деревянный гладко выстроганный стержень с заостренными концами.

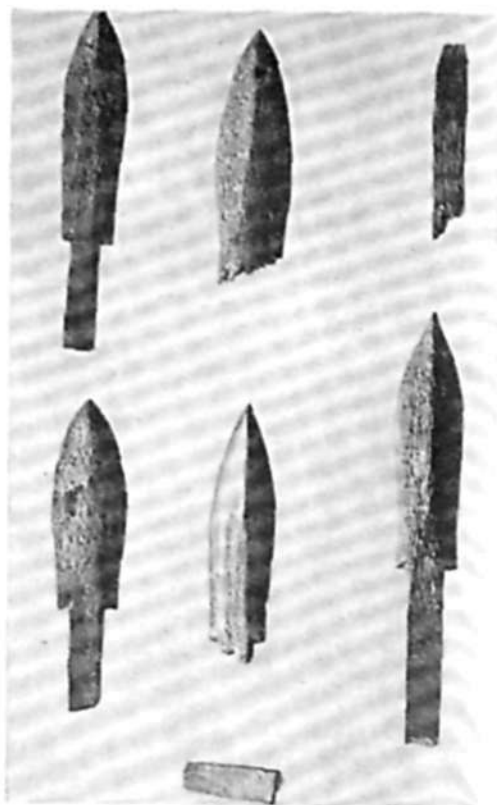
II—IV вв. ГЭ, инв. № СА 9261 (прясло), 9291 (веретено).

Лит.: см. № 134.

**137. РУБАШКА.** Шелк. Длина 101,5, ширина с растянутыми рукавами 198. Прямая, с высоким стоячим воротом и слегка суживающимися рукавами. Рукава оторочены красным узорчатым шелком.

II—IV вв. ГЭ, инв. № СА 9312.

Лит.: см. № 134.



138



138. ЛУК СО СТРЕЛАМИ. Кость (деревянные части не сохранились). Реконструкция по накладкам на лук и наконечникам стрел, найденным в Кенкольском могильнике. Лук гунно-сар-

матского типа, наконечники стрел черешковые. II—IV вв. ГЭ, инв. № СА 9294, 9338—9341, 9307 а-г, 14573, 14583. Лит.: см. № 134.

## VII. Гандхарский импорт

### *Случайная находка*

139. ЖИТИЙНАЯ СЦЕНА (ГОРЕЛЬ-ЕФ). Сланец. Высота 5,5. Будда с предстоящими в обрамлении килевидной арки и Будда около колонны.

Чуйская долина, Новопокровское городище. II—V вв. Фонды ИИ АН Киргизской ССР.



## VIII. Могильник Шамши. \* Чуйская долина. IV—V вв.

Находки 1958 г. (№ 140—214)

**140. УКРАШЕНИЕ ЖЕНСКОГО ГОЛОВНОГО УБОРА.** Серебро, золото, стекло (янтарь?). Диаметр 15—17. Состав из серебряной пластины, выпуклой снаружи и вогнутой внутри. Верхний край ее загнут внутрь. Лицевая поверхность серебряной основы сплошь покрыта золотыми полосками — узкими, украшенными вертикальными рядами лезерни, и широкими, инкрустированными красным стеклом или янтарем. Нижний край убора окаймляет ободок из узкой золотой ленты, орнаментированной вставками с цилиндрическими шумящими подвесками. Ободок прикреплен к основе при помощи штифтов. Золотые полоски были укреплены на клею, а также посредством загиба краев.

IV—V вв. КГИМ, инв. № 14.

Лит.: *История Киргизской ССР*, Фрунзе, 1968, т. 1, с. 84.

**141. МАСКА.** Золото. Сердолик (?). 20,4×15,3, вес 61,49. Изготовлена из листового золота. Черты лица намечены схематично. Широкий рот с очень тонкими губами. Глаза выполнены в виде гнезд миндалевидной формы, образованных путем напайки ребром к основе тонкой золотой ленточки с овальными камнями (сердолик?) в середине гнезда. Концы ленточек в левом глазу маски заходят один за другой, в правом — примыкают друг к другу; они закреплены на оборотной стороне. Камни прикреплены пастой светлого цвета. Нос выполнен путем накладки дополнительного золотого листа, тщательно припаянного к основе. Изображение на маске имитирует татуировку. На щеках — „древо жизни“ с тремя парными уходящими вверх ветвями. На носу — такое же „древо жизни“; верхние ветки его уходят на лоб и образуют брови маски. Имитация татуировки выполнена насечками пуансона с острым концом, сделанными с внутренней стороны маски. С лицевой стороны места насечек покрыты белой краской. По краям маски имеются отверстия, набитые тоже пуан-

соном. В височных частях маски по краю отверстия пробиты гуще (на правой стороне — 15, на левой — 13). Видимо, маска к чему-то крепилась.

IV—V вв. КГИМ, инв. № 1/22.

**142, 143. ВИСОЧНЫЕ УКРАШЕНИЯ.** Золото. Общая длина 16,5; длина подвески 3,8—3,9. Вес 28,28. Из трех разных по форме звеньев с трехгранными удлиненными полыми подвесками на проволочных петлях. Верхнее звено полое, подковообразной формы, двухстороннее. По краю „подковки“ напаяна широкая золотая лента. К этой ленте, образующей боковую часть лунницы, припаяны ребром две параллельно идущие узкие золотые полоски; вдоль них — по ряду крупной зерни. Плоскость „подковы“ с обеих сторон разделена на части ленточками, припаянными ребром к основе. Узор состоит из трех кругов. Один (в центре) — большой, по краям лунницы — два малых. Круги соединены ленточками-перегородками. На одном конце „подковы“ расположены две петли, на другом — одна. На верхних боковых частях лунницы между ободками зерни припаяны петли из тонкой проволоки, на которых подвешено по три полых шарика, спаянных из двух половинок. К каждому шару прикреплена трехгранная пирамидальная подвеска. Таких подвесок — по три на каждой стороне.

К нижней части лунницы с помощью трех шарнирных петель присоединен овальный двухсторонний медальон. Отделка медальона такая же, как и лун-

140



\* Погребение в могильнике Шамши было открыто случайно осенью 1958 г. во время сельскохозяйственных работ. Впоследствии там были произведены раскопки П. Н. Кожемяко, И. Кожомбердиевым и Д. Ф. Винником.

ницы. На обеих сторонах медальона с помощью узких, напаянных ребром ленточек в центре выполнено овальное гнездо, соединенное четырьмя перегородками с ободком. По бокам медальона на петлях — по три таких же подвески на шариках, как и на луннице. К низу овального медальона на трех шарнирных петлях прикреплена двухсторонняя миндалевидная подвеска.

IV—V вв. КГИМ, инв. № 140.

Лит.: *История Киргизской ССР*. Фрунзе, 1968, т. 1, с. 85.

**144. МЕДАЛЬОН.** Золото, янтарь, гранат. 3,7×3,2, вес 65,52. Медальон овальной формы. Основанием служит тонкая золотая пластинка. На лицевой стороне в центре погрудное изображение женщины (барельеф) в высокой оправе из золотой ленты, припаянной ребром к основе медальона. Барельеф исполнен из двух отдельных камней (голова с шеей и плечи). Лицо женщины асимметрично, с мягким овалом, большими миндалевидными глазами, внешние уголки глаз слегка приподняты. Лоб высокий; прямой с горбинкой нос, широкие скулы. Губы полные, слегка вывернутые наружу. Волосы расчесаны на прямой пробор и низко спускаются на лоб. Одежда с широкими отворотами и глубоким вырезом на груди. Вокруг бюста — широкий ободок из четырехугольных гнезд разной величины, образованных путем напайки ребром золотых ленточек. В гнездах сохранилось шесть вставок из темно-красного граната. По сторонам медальона напаяны в шести местах петли-шарниры для крепления звеньев ожерелья и подвесок. В верхней части медальона сохранилось прикрепленным одно звено ожерелья в форме стилизованного листа размером 1,8×1,5 см. В центре звена в гнезде — стилизованный рельефный лист из красного граната. По краю звена — ободок зерни. Четыре подобных звена найдено отдельно. Остальные четырнадцать звеньев, относящихся несомненно к этому же ожерелью, несколько иных форм.

Звенья ожерелья второго типа (пять) в общем подобны первому, но несколько больших размеров (1,7×2, без петель). Основание звена и камней у них прямое. Два боковых листа у камней заострены и отогнуты книзу. У звеньев ожерелья третьего типа (шесть, размеры 1,8×1,9) основание и листья заос-

трены, а боковые части — без загибов. Три звена по форме подходят к третьему типу, но размер их 1,6×1,5. При составлении ожерелья одиночные петли входили между сдвоенными петлями другого звена и соединялись золотой проволочкой.

IV—V вв. КГИМ, инв. № 3—4 и 1—19.

Лит.: см. № 140.

**145, 146. НАКОСНЫЕ ПОДВЕСКИ.** Золото, вес 29,3. Каждая состоит из трех частей: двух шариков и полушария с пирамидальными подвесками. Нижние шарики диаметром 2,3 см пустотелые. Вся их поверхность украшена округлыми фигурами (колечками), выполненными из золотой проволоки. Два верхних шарика (диаметром 2,5 см) состоят из двух скрепленных вместе половинок; шов закрыт ободком.

IV—V вв. КГИМ, инв. № 11—12.

Лит.: см. № 140.

**147—154. БРАСЛЕТЫ.** Нефрит. Диаметр 7,1—9,2. Выточены из цельного дымчатого коричневатого нефрита. На одном браслете в древности произведен ремонт. На двух его участках две плотно облегающие поверхность золотые пластины (1,7×1,6).

IV—V вв. КГИМ, инв. № 1.

Лит.: см. № 140, с. 85.

**155, 156. ПЕРСТНИ.** Золото, гранат. Вес 18,5. Кольцо состоит из тонкой золотой ленты шириной 0,3 см, на которую с внешней стороны напаяны по краю „веревочки“, образованные двумя гладкими перевитыми друг с другом проволочками. Между „веревочками“ протянута „спираль“ из скрученной тонкой ленточки. К противоположной от щитка перстня стороне кольца припаяна небольшая бляшка с вставкой из темно-красного граната (диаметр 0,5). Щиток перстня массивный (4,1×2,3). В центре щитка овальное с гранатовой вставкой гнездо (1,4×1,1) из напаянной ребром золотой ленточки. Концы ленты приткнуты друг к другу и тщательно припаяны. По краям щитка, по обе стороны от центрального овального гнезда расположены два малых круглых гнезда диаметром 0,4 см с такими же гранатовыми вставками, как в центральном. Вокруг малых гнезд ободок из крупной зерни, а вокруг центрального овального гнезда крупной зернью выполнен тройной ободок в виде сплош-

ной пирамидки (нижних два ряда зерни являются основанием для третьего верхнего). Концы дужки перстня загнуты наружу и припаяны к оборотной стороне щитка.

IV—V вв. КГИМ, инв. № 7, 8.

**157. КРУЖКА.** Золото. Высота 5,1; диаметр устья 7,4; вес 60,31. Круглодонная, тонкостенная. Венчик круто отогнут наружу, четкий перелом профиля на середине высоты. Ручка выполнена из ленты шириной 0,6 см и прикреплена к чаше с помощью двух круглых золотых заклепок. Дно припаяно.

IV—V вв. КГИМ, инв. № 13.

Лит.: *История Киргизской ССР*. Фрунзе, 1968, т. 1, с. 87.

**158. ЛОЖКА.** Серебро (?). Длина 19. IV—V вв. КГИМ, инв. № 25-1.

**159. КОТЕЛ.** Бронза. Высота 22; диаметр устья 25. Круглодонный с прямыми стенками. Сохранилась часть ножки. Четыре горизонтальные ручки, по внешней поверхности которых проходят по два широких желобка. Под ручками — круговой выступ высотой 0,2 см.

IV—V вв. КГИМ, инв. № 24 б.

**160. БЛЯШКА.** Золото, стекло (?), диаметр 2,2; вес 7,4. Круглая, из тонкой золотой пластинки с зубчатым краем. С лицевой стороны край обрамлен ободком из зерни. В центре — круглое гнездо, образованное лентой, припаянной ребром к основе. В гнезде — плоская вставка из красного стекла (?). Вокруг гнезда — ободок из зерни. Между ободками зерни — пояс из семи гнезд прямоугольной формы с плоскими вставками из такого же красного стекла, как и центральная вставка. Гнезда пояса образованы из узкой золотой ленты, напаянной ребром к основе (из семи вставок пять сохранились полностью, одна отбита наполовину и одна отсутствует). К оборотной стороне бляшки припаян штифт высотой 1 см. Он имеет вид трубочки из золотого листа, край которой разрезан на четыре части и припаян почти к центру бляшки. В отверстии круглого штифта сохранился железный стержень с расплюснутой головкой. К краю бляшки с оборотной стороны припаяна петелька из проволоки, концы которой расплюснены.

IV—V вв. КГИМ, инв. № 15.



**161—168. БЛЯШКИ-НАКЛАДКИ ОТ УЗДЕЧНОГО РЕМНЯ.** Бронза, позолота, сердолик (?).  $3 \times 1,8 \times 1,2$ . Накладки прямоугольной формы. Лицевая сторона украшена вставкой из сердолика. Гнезда для вставок сделаны в виде квадрата из узкой припаянной ребром позолоченной ленточки. Вокруг гнезда — ободки из зерни. В некоторых накладках сохранились обрывки кожаного ремня.

IV—V вв. КГИМ, инв. № 17/7.

**169—171. НАКЛАДКИ ОТ УЗДЕЧНОГО РЕМНЯ.** Бронза, позолота, сердолик (?).  $2,7 \times 1,7$ . Накладки сердцевидной формы. Лицевая сторона украшена вставкой из сердолика, для которой сделано специальное гнездо из тонкого листа, припаянного ребром. Вокруг гнезда — рамка из зерни. На оборотной стороне всех накладок сохранились по два бронзовых штифта для крепления уздечки к ремню.

IV—V вв. КГИМ, инв. № 19/7.

**172—178. БЛЯШКИ.** Бронза, позолота, сердолик.  $2,8 \times 2,5$ . Форма, близкая к овалу. По краям и вокруг гнезд имеют ободок из зерни. На оборотной стороне всех бляшек — по два штифта.

IV—V вв. КГИМ, инв. № 19/7-а.

**179—187. БЛЯШКИ.** Бронза, позолота, сердолик. От  $2,8 \times 2,8$  до  $3,7 \times 3,5$ . Основа изготовлена из бронзовых пластин. Лицевая сторона так же, как у № 172—178, украшена вставкой из хорошо отшлифованного сердолика. Вокруг гнезда и по краю бляшек — по ободку из зерни. На оборотной стороне — следы от двух штифтов.

IV—V вв. КГИМ, инв. № 22/9-а.



188, 189. ПРЯЖКИ-УДЛИНИТЕЛИ ОТ ПОВОДА. Бронза.  $3 \times 2,5 \times 1,5$ ;  $3 \times 1,5 \times 0,7$ . Вырезаны из прочного, целого куска металла. Прямоугольная и овальная рамки соединены короткой перемычкой. На ремне — позолоченная овальная бляшка со стеклянной вставкой и зернью.  
IV—V вв. КГИМ, инв. № 13/1.

190—195. БЛЯШКИ НАГРУДНОГО РЕМНЯ (?) КОНСКОЙ СБРУИ. Бронза, позолота, сердолик.  $7 \times 5,5 \times 5$ . Центральная бляшка — овальная, остальные пять — круглые. У всех бляшек основа вырезана из тонкого бронзового листа, в центре — гнездо со вставкой, образованное лентой, которая напаяна ребром. Вокруг гнезда и по краю — ободки зерни. Укрепленные чередующимися кольцеобразно согнутыми полосками, концы которых тщательно подогнаны друг к другу.  
К центральной бляшке на оборотной стороне с двух концов прикреплены ушки для цепочки. На одном конце сохранилась позолоченная цепочка длиной 13,5 см из 25 звеньев.  
IV—V вв. КГИМ, инв. № 13/2.

196, 197. ПСАЛИИ. Бронза.  $10 \times 3,5$ . Форма S-видная с утолщенными концами. Вырезаны из бронзовой пластины. На псалиях сохранились обрывки уздечки с круглыми позолоченными бляшками, украшенными зернью и вставками из сердолика. Бляшки крепились к ремню уздечки тремя штифтами и подкладкой из бронзовых пластин.  
IV—V вв. КГИМ, инв. № 15а-1.

198—203. РЕМЕННЫЕ ПОДВЕСНЫЕ БЛЯХИ С ШАРНИРОМ. Серебро (латунь?).  $7,3 \times 2,7$ . К ремню прикреплялась прямоугольная часть, скрепленная шарниром с длинной подвеской, имеющей полукруглые боковые вырезы.  
IV—V вв. КГИМ, инв. № 16.

204. ПОЛУСФЕРИЧЕСКАЯ ГОЛОВКА ЛУКИ ЖЕНСКОГО СЕДЛА (?). Дерево.  $11,5 \times 10,2$ . Покрыта кожей и украшена бронзовыми гвоздиками с выпуклой шляпкой, образующими крест. Между ветвями креста — крестик из пяти гвоздиков.  
IV—V вв. КГИМ, инв. № 16-1.

205—208. ПРЯМОУГОЛЬНЫЕ ПРЯЖКИ С ЯЗЫЧКОМ. Бронза.  $3 \times 2$ . (Рем-

ни с бляшками, помещенные на фотографии рядом с пряжками, возможно, к ним не относились).  
IV—V вв. КГИМ, инв. № 18/1.

209, 210. ПРЯЖКИ-УДЛИНИТЕЛИ ОТ ПОВОДА. Бронза.  $2 \times 1,5 \times 1,5$ . Аналогичны пряжкам № 188, 189.  
IV—V вв. КГИМ, инв. № 18-2.

211, 212. ОБОЙМЫ. Бронза.  $3 \times 3$ .  
IV—V вв. КГИМ, инв. № 21.

213. ГОЛОВКА ЗВЕРЯ (?). Дерево, серебро, гранат.  $12,5 \times 5,5$ . Зернь и вставка из граната.  
IV—V вв. КГИМ, инв. № 22/1.

214. ОБКЛАДКА СЕДЛА. Кожа, серебро. Предполагаемая длина 60—70. С двух концов имеет прямоугольные

213



214



пряжки с тремя язычками и тремя прорезами для продевания трех нагрудных ремней. Ширина пряжек 2,5 см, высота 8,5 см. Концы с пряжками расширяются до 15 см. Через пряжки продевали узкие ремни шириной по 2 см с полукруглыми концами. Свисающие концы

продетых ремней и края седельной обкладки покрыты тонкими поперечными пластинками с гвоздиками на концах, диаметры шляпок 0,3 см. Основное поле украшено орнаментом в виде перьев, образованных шляпками гвоздиков. IV—V вв. КГИМ, инв. № 23-1а.

### IX. Алебастровые идолы из Ферганской долины. Усадьба Кайрагач. V—VI вв.

Раскопки Г. А. Брыкиной и И. М. Мартынова 1971 г. (№ 215—219)

**215. АНТРОПОМОРФНАЯ СКУЛЬПТУРА (ИДОЛ).** Алебастр. Высота 67. Непропорционально большая голова с уплощенным лицом и затылком. Глаза миндалевидной формы обозначены глубокой овальной бороздкой, окрашенной черным. Внешние уголки глаз слегка приподняты. Радужная оболочка передана овальным черным пятном. Брови, нанесенные черной краской, идут прямыми линиями от переносицы вразлет. Голову венчает высокий плоский, окрашенный черным убор. Шея короткая, резко переходит в прямые плечи, заканчивающиеся выступами. Грудь едва намечена. Спина плоская.

V—VI вв. Фонды ИА АН СССР.

Лит.: Брыкина Г. А. *Раскопки усадьбы Кайрагач.* — АО 1970 г. М., 1971, с. 447—449; Брыкина Г. А., Мартынов И. М. *Раскопки усадьбы Кайрагач.* — АО 1971 г., М., 1972, с. 549, 550.

**216. АНТРОПОМОРФНАЯ СКУЛЬПТУРА (ИДОЛ).** Алебастр. Высота 55. Непропорционально большая голова. Плоское овальное лицо. Высокий лоб, прямой длинный нос с небольшой горбинкой. Рельефные дугообразные брови окрашены черным. Глаза слегка раскосые, миндалевидные. Веки обозначены узкими вадиками, выкрашенными черным. Радужная оболочка слегка выпуклая; зрачки намечены наколами. На обеих щеках — по три накола, расположенных треугольником вершиной вниз. Рот очень маленький, показан бороздкой. Небольшие слегка выступающие уши с дырочками для серег. Волосы переданы черной краской. На затылке — небольшой бугорок.

V—VI вв. Фонды ИА АН СССР.

Лит.: см. № 215.



215



216



217, 218, 219

217. АНТРОПОМОРФНАЯ СКУЛЬПТУРА (ФРАГМЕНТ). Алебастр. Высота 18,5. Сохранились голова, шея и верхняя часть груди. Лицо уплощенное, нос с горбинкой, глаза в виде окрашенных черным бугорков. Брови показаны пря-

мыми валиками, подчеркнуты черной краской. На лбу и подбородке широкие красные полосы, на щеках — полуovalы. V—VI вв. Фонды ИА АН СССР. Лит.: см. № 215.

218. АНТРОПОМОРФНАЯ СКУЛЬПТУРА (ФРАГМЕНТ). Глина. Высота 16. Голова, шея и верхняя часть груди. Лицо в форме вытянутого овала, нос сильно выступающий, длинный, с горбинкой. Брови в виде высоких валиков, расходящихся вразлет от переносицы. Глаза раскосые, овальные, обозначены валиками. Контур глаз, радужная оболочка и брови подчеркнуты черной краской. По углам глаз — красные пятна. На краях лба — по красному пятну, а посередине — красный овал. На щеках, под носом и на подбородке нанесены красные пятна неопределенных очертаний. Темя и затылок окрашены черной краской.

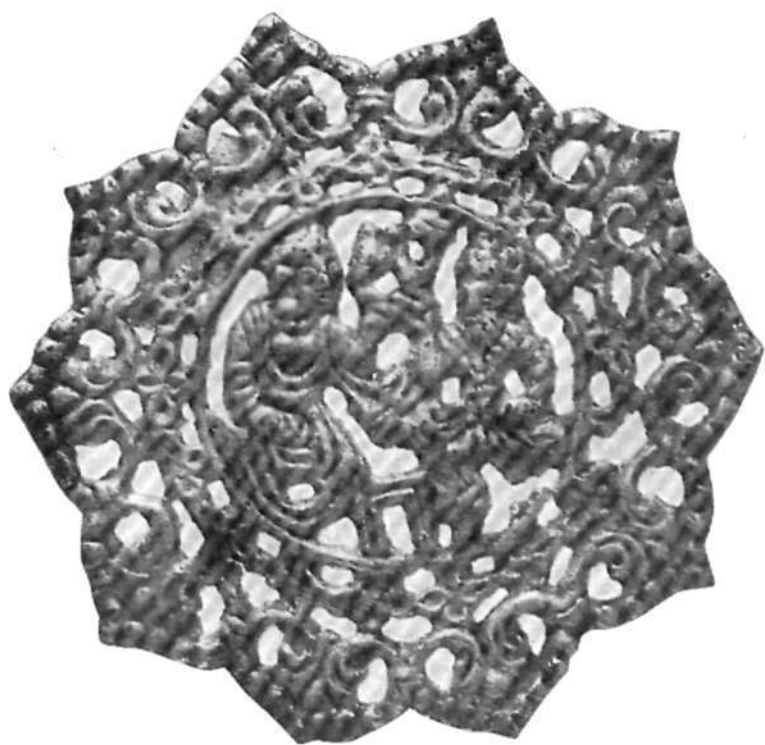
V—VI вв. Фонды ИА АН СССР.  
Лит.: см. № 215.

219. ИДОЛ. Алебастр. Высота 31. Голова заостряется кверху, подбородок округлый, нос прямой, длинный. Темя и уплощенный затылок выкрашены красным. Глаза углублены и трактованы невысокими валиками, оконтуренными бороздками. Шея плавно переходит в неширокий торс прямоугольных очертаний. На щеках красные полуовалы, на подбородке красное пятно; красный овал на лбу.

V—VI вв. Фонды ИА АН СССР.  
Лит.: см. № 215.



# СРЕДНЕВЕКОВЬЕ



## Х. Каменные изваяния и памятники рунической письменности тюрков Киргизстана VI—X вв.

Находки 1896 г. (№ 221) и 1939 г. (№ 220, 222—224)

**220. ТЮРКСКОЕ ИЗВАЯНИЕ.** Камень. Высота 80. Полуфигура мужчины с непропорционально большой головой и узкими плечами. Лицо плоское, немного выступающие скулы, нос прямой, небольшая бородка клином. В ушах — серьги. На голове — облегающий убор с рельефным узором в виде бубона. Обс руки держат у живота чашу.

Чуйская долина. VI—VIII вв. ГЭ, инв. № СА 14261.

Лит.: Бернштам А. Н. *Археологический очерк Северной Киргизии*. Фрунзе, 1941, табл. X, 7.

**221. КАМЕНЬ С НАДПИСЬЮ.** Камень (валун). 130×80×70. На одной из сторон окатанного камня выбита древнетюркская руническая надпись (четыре строки):

„Устроив свои владения (?); мое геройское имя Удун, от вас (я отделился, т. е. умер). Жена его в печали осталась вдовой. Его младшие братья: Кара-барс и Огул-барс, в отношении своих товарищей (отделился)“. (Перевод С. Е. Малова).

Таласская долина. Урочище Айртам-ой. VIII в.

Лит.: Малов С. Е. *Памятники древнетюркской письменности. Тексты и исследования*. М.—Л., 1951, фотография между с. 74 и 75; Он же. *Памятники древнетюркской письменности Монголии и Киргизии*. М.—Л., 1959, с. 57—60, рис. 10.

**222. ПАЛОЧКА С НАДПИСЬЮ (ДВА ФРАГМЕНТА).** Дерево. 11,5×4,2. Квадратный в сечении деревянный стержень с руноподобной надписью, трактуемой С. Е. Маловым как указатель пути.

Таласская долина, с. Ачик-таш. VIII в. ГЭ, инв. № СК 890.

Лит.: см. № 221.

**223. ТЮРКСКОЕ ИЗВАЯНИЕ.** Гранит. 150×42×30. Голова выделена из монолита; показаны шея и плечи. Головной убор в виде жгутообразных валиков. Лицо мужское, монголоидное. В ушах — серьги с шаровидными подвесками. Правая рука согнута под прямым углом и держит круглодонную чашу. На за-



220

пястье руки — браслет с кружком по середине. Левая рука опущена вниз, кисть не сохранилась.

Чуйская долина, с. Кара-Балта. VII—VIII вв. КГИМ, инв. № 2618 б.

Лит.: Бернштам А. Н. *Археологический очерк Северной Киргизии*. Фрунзе, 1941, табл. X, 13; Шер Я. А. *Каменные изваяния Семиречья*. М.—Л., 1966, с. 98, табл. XVI, 57.

**224. ТЮРКСКОЕ ИЗВАЯНИЕ.** Гранит. 130×48×30. Лицо мужское, монголо-

## Художественные изделия VI—IX вв.

идное. Черты лица даны рельефом. Клиновидная борода. В ушах — серьги с шаровидными подвесками. Четко показаны шея и плечи. Правая рука согнута под прямым углом и держит перед грудью кубок. Левая опущена вниз, кисть руки покоится на рукояти кинжала.

ла. Четко намечены треугольные отверстия кафтана и края облегающих рукавов.

Иссык-Куль, с. Григорьевка. VI—IX вв. КГИМ, инв. № 2618а.

Лит.: *История Киргизской ССР*. Фрунзе, 1968, т. 1, с. 170.

## XI. Художественные изделия VI—IX вв. (кость, кожа, бронза и глина)

*Раскопки А. Н. Бернштама 1940—1941 гг. (№ 228—230, 232—238),*

*А. К. Кибирова 1954 г. (№ 225, 226),*

*Д. Ф. Винника 1968 г. (№ 227) и находка 1978 г. (№ 231)*

225. КОЖАНЫЙ ПОЯС С СЕРЕБРЯНЫМИ БЛЯШКАМИ. Длина сохранившейся части 45,8, ширина 2,5. Изготовлен из хорошо обработанной кожи, сложенной в два слоя. Внешняя поверхность была украшена фигурными „геральдическими“ бляшками, а также двумя фигурками в виде протомы кабана.

Внутренний Тянь-Шань, могильник Кара-Куджур. VII в. КГИМ, инв. № 16/14.

226. НАКЛАДКА НА ЛУК. Кость. 3,0 × 20,0. Прямоугольная пластина со скошенными концами. На лицевой стороне выгравирована сцена охоты. Человек стреляет из лука в двух бегущих оленей. Верхний край пластины по всей длине украшен зигзагообразной линией.

Центральный Тянь-Шань, могильник Таш-Тюбе. VII в. КГИМ, инв. № 11/1. Лит.: Кибиров А. К. *Работы Тянь-Шаньского археологического отряда*. — КСИЭ, М., 1956, вып. 24, с. 87.

227. ЖЕНСКАЯ СТАТУЭТКА. Бронза. Высота 33,2. Высота фигурки 15,2, подставки — 18. Фигура стоящей женщины. Массивная отливка. На голове диадема, обрамленная сверху валиком с насечками и полосой, украшенной вертикальными линиями, точками в виде углублений и валиков, аналогичных верхнему. Волосы собраны в жгут, закрывающий уши. Лицо узкое. Брови в виде полудуг, глаза миндалевидные, нос короткий, с горбинкой, маленький рот. На шее — ожерелье (гривна) из мелких кружков. Такими же кружками украшена верхняя часть кофты. Высокая грудь подхвачена поясом в виде жгута.

От правого плеча свисает складками накидка, спадающая до левого колена; правый бок обнажен. Ноги закрыты одеждой.

Правая рука согнута под прямым углом и отведена в сторону, кисть сжата в кулак. Рука от плеча до локтя закрыта накидкой. Левая рука так же согнута под прямым углом и сжата в кулак. Выше локтей и на запястьях — браслеты. На спине — два опущенных вниз крыла, между которыми — конусовидной формы выступ. Фигура укреплена на подставке с тремя ножками в виде ног животного.

Ферганская долина, Отуз-Адырское городище. VI—VIII вв. (?) КГИМ, инв. № 2447.

228. МУЖСКАЯ СТАТУЭТКА. Глина. Высота 16,5. Фигура бородатого мужчины. Пропорции и формы искажены. Голова заострена, непропорционально длинный нос, очень маленький рот; несколькими штрихами показана клиновидная бородка. Брови дугообразные, глаза миндалевидные с точками вместо зрачков. Двумя вертикальными утолщениями показаны руки. С левой стороны туловища в верхней его части отверстие глубиной 3,8 см.

Чуйская долина, Сукулукское городище VI—VIII вв. КГИМ, инв. № 12/3.

Лит.: МИА, М.—Л., 1950, № 14, с. 113, табл. LI (2).

229. КУВШИН С ИЗОБРАЖЕНИЕМ МУЖСКОЙ ГОЛОВЫ. Глина. Высота 19,5, диаметр горловины 7,5, тулова 13,5. По краю горловины наполовину ее окружности идет диадема с орнаментом, имеющим вид соединенных между



226



227



228

собой углов с черточками посередине. Концы диадемы спускаются вниз на 2,5 см. Длинный прямой нос, миндалевидные глаза со зрачками, широкий полукрытый рот, клиновидная борода выполнены налепами. Схематично закругленными налепами показаны сложенные на животе руки. Кисти рук отбиты.

Чуйская долина, Сукулукское городище. VII—VIII вв. КГИМ, инв. № 12/6. Лит.: см. № 228, с. 113, табл. LI (1).

230. СВЕТИЛЬНИК. Глина. Высота 14,5. Подставка с тремя массивными ножками, стилизованными под лапы животного. Ножки, соединяясь, образуют ствол, который заканчивается чашеч-





230

кой. Под чашечкой от ствола отходят четыре отростка в виде головы животного. Ножки и ствол покрыты глубокой резьбой.

Чуйская долина, Сукулукское городище. VII—VIII вв. КГИМ, инв. № 12/1. Лит.: см. № 228, с. 119, табл. LVI (1).

**231. ОССУАРИЙ.** Глина. Длина 73, ширина 35, высота 43. Погребальная урна овальной формы с крышкой. На фасадной стороне в центре — две восьмилепестковые розетки, заключенные в круги с перлами, которые, в свою очередь, окаймлены П-образными рамами, образованными системой треугольников. По бокам и в центре, между рамами — объемные фигурки людей со скрещенными на груди руками (выс. 18 и 20) в коротких кафтанах с запахом направо и высоких сапогах с заостренными наколенниками (правая фигурка не сохранилась, но остался четкий след налепа). У центрального персонажа показан наборный пояс, а кафтан выше пояса покрыт насечками. Волосы собраны узлом на лбу.

Верхний край оссуария окаймлен жгутovidным валиком и полосой треугольников; по кромке края — косые насечки.

Узор крышки составляет ломаная линия с заполнениями углов трилистниками,

231



треугольниками, ромбами. По центру вырезаны два сквозных треугольных отверстия с вертикальной перегородкой, выше которых изображены веточки, направленные вверх. Вся композиция завершается ручкой в виде слегка запрокинутой головки человека. Лицо одутловатое, на лбу — крупный налеп, волосы собраны узлом, затылок плоский. На плечиках крышки — два круглых сквозных отверстия.

Чуйская долина, Краснореченское городище (некрополь). VII—VIII вв. Фонды ИИ АН Киргизской ССР. Лит.: Горячева В., Берналиев О. *Раскопки на Краснореченском городище*. — АО 1978 г. М., 1979, с. 590.



232

**232. МАСКА (ФРАГМЕНТ).** Глина. 12,5×10×6. Сохранилась верхняя половина. Слабым рельефом показаны брови. Нос длинный, глаза в виде выступов конической формы.

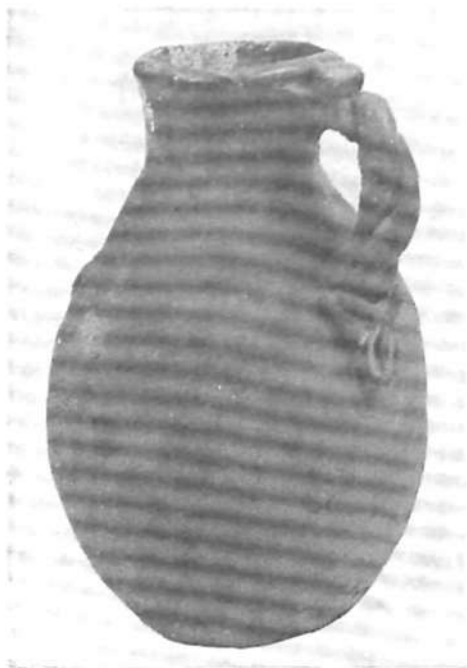
Чуйская долина, Сукулукское городище. VII—VIII вв. КГИМ, инв. № 12/4. Лит.: см. № 228, с. 114, табл. LII (10).

**233. КУВШИН.** Глина. Высота 32, диаметр тулова 27. Грушевидный, красное

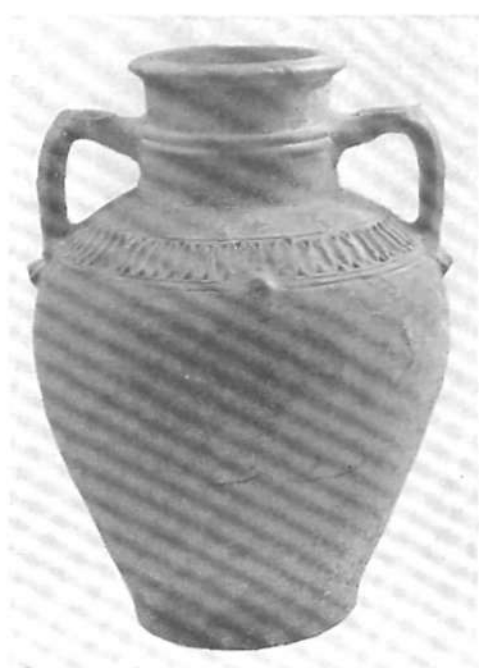
лощенце. Горловина, ручка и дно не сохранились. Тулово в верхней половине опоясывают две широкие линии геометрического орнамента. Между ними помещены три скульптурные фигурки божеств. Головы их украшает богатый убор. Лица овальные. Четко обозначены брови, глаза, нос, рот. На шее — ожерелье. Руки согнуты и ладони сложены

233





234



236



235

на груди в молитвенном жёсте. На бедрах — повязка. Между фигурками — резные трилистники с налёпной розеткой в центре.

Чуйская долина, Александровское городище. VIII в. КГИМ, инв. № 12/8.

Лит.: см. № 228, с. 98, 120, 133, табл. LX (1, 2).

234. КУВШИН. Глина. Высота 16, диаметр устья 5,5, тулова — 10,4, дна — 5,5. Ручная лепка, тулово овальное, низкая горловина. От закраины к плечикам отходит дугобразная ручка в виде витого жгута с налёпом наверху; у основания — налёп в виде трех лепестков. На противоположной стороне кувшина налёп в виде жгута, который заканчивается трехлепестковым цветком. Чуйская долина. VIII—X вв. КГИМ, инв. № 12/6.

Лит.: см. № 228, табл. XVII, 1, XCV, 183.

235. СЛИВ ОТ ВОДОЛЕЯ. Глина. Длина 17, диаметр 7. Длинная горловина заканчивается стилизованным объемным изображением головы фантастического существа. На месте рта „пятачок“, имеющий четыре отверстия для слива жидкости; сохранились остатки рогов. Глаза в виде налёпов, покрытых стеклянной глазурью.

Чуйская долина, Беловодское городище. VIII—X вв. КГИМ, инв. № 12/5. Лит.: см. № 228, с. 114, табл. LII (11).

**236. АМФОРА.** Глина. Высота 35, диаметр тулова 26, горловины — 13,5, дна — 13. Цилиндрическая горловина с треугольным в сечении венчиком. Горловину опоясывают два ребристых валика. Две противостоящие вертикальные ручки идут от центра горловины к плечикам, украшенным пояском орнамента. На уровне основания ручек — два налета конической формы.

Чуйская долина, Сукулукское городище. VIII—IX вв. КГИМ, инв. № 12/9. Лит.: см. № 228, с. 121, табл. LXIII (1).

**237. ПОДСТАВКА.** Глина. Высота 11, длина 8,5. Имеет вид фантастического зверя с толстыми четырехугольными ногами, поднятым кверху хвостом и широкой плоской шеей с гребнем, продолжающимся по спине до основания хвоста. По краям спины — череда

округлых вмятин. На лапах, на боках и шее — относительно широкие, мягких очертаний прямолинейные вмятины; на спине насечки „елочкой“. Голова и хвост утрачены.

Чуйская долина, городище Кысмычи. VII—VIII вв. ГЭ, инв. № СА 7586.

Лит.: Бернштам А. Н. *Археологический очерк Северной Киргизии*, Фрунзе, 1941, табл. XVI.

**238. КУВШИНЧИК.** Глина. Высота 17, диаметр 9. Грушевидный корпус с маленьким дном; относительно высокое, слегка расширяющееся кверху горло с высоко поднятым сдавленным с боков сливом. Вертикальная ручка укреплена на середине высоты горла и выше перегиба корпуса.

Чуйская долина, городище Ак-Бешим. VIII—IX вв. ГЭ, инв. № СА 7607.

## ХII. Бронзовые барельефы из буддийского храма на городище Ак-Бешим. Чуйская долина. VIII в.

*Раскопки Л. Р. Кызласова 1953 и 1954 гг. (№ 239—246)*

**239—241. БЛЯШКИ.** Бронза с позолотой. Диаметр 8. Три бляхи сделаны по одной матрице. Литые, со шпеньками для крепления на обороте. Обрамление в виде венка из четырехлепестковых цветков, окруженного поясом пальметт. Край фестончатый, украшенный бусами. Рисунок обрамления аналогичен орнаментам танских полихромных шелков. В среднем медальоне чета согдийских божеств, известных также по живописи Пенджикента и Афрасиаба. Мужское (справа) и женское (слева) божества сидят рядом и держат в поднятых руках фигурку лежащего двугорбого верблюда. Мужское божество с большой бородой, его головной убор снабжен изображением звериного уха. Между божествами внизу показан небольшой столик или алтарь. Первая половина VIII в. КГИМ, инв. № 354, 355, 359.

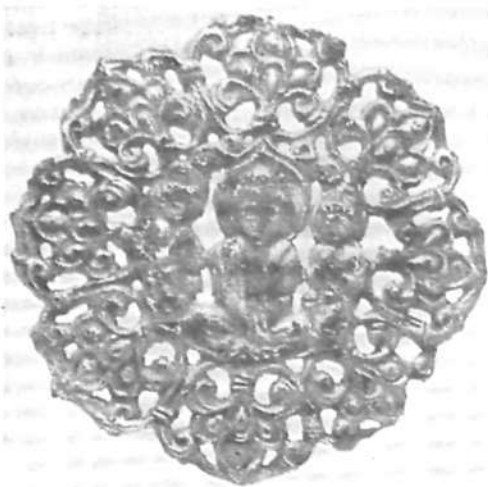
Лит.: Кызласов Л. Р. *Археологические исследования на городище Ак-Бешим в 1953—1954 гг.* — ТККАЭЭ, М., 1959, т. 2, с. 207—209, рис. 29, 4; 38, 7.

**242. БЛЯХА АЖУРНАЯ.** Бронза с позолотой. Поперечник — 11,2. В центре фигура будды с нимбом в виде лепестка лотоса, над которым завитки (облака?). Будда восседает на лотосе (поза падмасана), руки сложены в жесте размышления (дхьянимудра). Плащ закрывает оба плеча и ладони. Справа и слева, на лотосах, помещены преклонившие колена одинаковые фигуры адорантов, головы которых окружены нимбами, волосы убраны в прическу с узлом наверху, руки — в жесте приветствия (анджалимудра). Центральная композиция вписана в восьмилепестковую розетку, составленную из восьми пальметок, чередующихся с полупальметтами, связанными между собой. На обороте — два штифта для крепления. Первая половина VIII в. КГИМ, инв. № 353.

Лит.: см. № 239—241, с. 203—209, рис. 29, 38.

**243. БЛЯХА АЖУРНАЯ.** Бронза. Поперечник 7,5. Центральная сцена такая





242



245, 246



243



244

же, как у № 242. Обрамление в виде венка четырехлепестковых цветов и лепестков лотоса. На обороте — три штифта с заклепками.

Первая половина VIII в. КГИМ, инв. № 352.

Лит.: см. № 239—241.

**244. БЛЯХА АЖУРНАЯ.** Бронза. Поперечник 10. Центральная сцена и обрамление такие же, как у № 242, но

при репродуцировании литейной формы плохо воспроизведены нимбы боковых фигур, не воспроизведены наружные полупальметки. На обороте — четыре штифта с заклепками.

Первая половина VIII в. КГИМ, инв. № 351.

Лит.: см. № 239—241.

**245. БЛЯХА.** Бронза с позолотой. Длина 8,3. В центре фигура будды, сидя-

шего в позе созерцания — руки сложены в жесте дхьянимудра, плащ окутывает оба плеча, конец его перекинут через ладони. Справа и слева — листья аканфа. Первая половина VIII в. КГИМ, инв. № 340.  
Лит.: см. № 239—241.

246. БЛЯХА АЖУРНАЯ. Бронза с позолотой. Длина 11,6. Треугольная пластинка с выгнутой нижней стороной и вогнутыми боками, внутри — пальметка и две полупальметки. Первая половина VIII в. КГИМ, инв. № 135.

### XIII. Индийский импорт. VIII—X вв.

*Случайные находки 1941—1980 гг. (№ 247—252)*

247. ИНДУИСТСКОЕ БОЖЕСТВО. Бронза. Высота 13,5. Божество, в котором представлены атрибуты двух разных богов, в сложной короне с тремя зубцами; в центральном зубце — полумесяц (?), внизу два ряда камней. В правом ухе кундала (серьги), в ле-

вом — патра (круглые серьги). На правом плече — цветок, на левом — драгоценность в овальном пламенеющем ореоле. На предплечьях и кистях — браслеты, на лодыжках — падасара (браслеты). Одет в дхоти (мужское одеяние из полотнища ткани). Сидит

247



248





249

в положении раджалла (царское увеселение). В правой руке на раскрытой ладони — какой-то предмет удлиненной формы, левая покинута на колене. Сзади внизу — штырь с отверстием для крепления фигуры божества на троне. Чуйская долина, Сукулукское городище. Кашмир. VIII в. КГИМ, инв. № 2618/1.

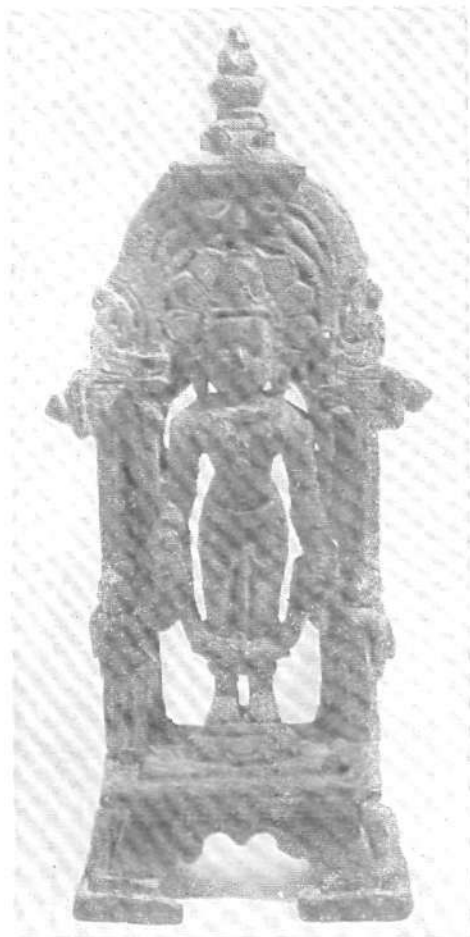
**248. ВАДЖРАХУНКАРА.** Бронза. Высота 13,6. Лицо оббито. Божество стоит в позе стрелка из лука (алидха), ступни ног отбиты. На голове — высокая корона, детали сбиты, но по конфигурации объемов можно полагать, что на ней были пять черепов, как и полагается по иконографии. Руки сложены перед грудью в положении хункара (крест-накрест), в правой руке — гханга с ваджрой (вид оружия с молнией), в левой — ваджра. Одет в дхоти (одея-

ние из полотнища ткани). Длинная гирлянда (возможно, из отрубленных голов) спускается ниже колен. На торсе сохранились рельефные извилистые линии (змеи?).

Чуйская долина. Кашмир. VIII в. КГИМ, инв. № 14.

**249. БУДДА ВЕНЧАНЫЙ.** Бронза. Высота 15. Будда венчанный восседает на львином троне (сингхасана). На голове — корона с тремя зубцами, украшенными камнями, по сторонам — розетки и ленты. Глаза и урна инкрустированы серебром, в ушах — серьги типа кундала. Одет в плащ (сангхати), правое плечо обнажено, правая рука отбита, в левой — край плаща. Ноги в положении падмасана (поза лотоса). Трон прямоугольный, поддерживается

250





251, 252



фронтальными фигурами двух львов, сзади лотосом с двумя бутонами по сторонам. Трон покрыт тканью с кисточками (бубенцами?). Ткань свешивается впереди между фигурами львов. На основании трона впереди и с левой стороны надписи:

„Дея дхарммоям... бхавату сарвасатванам“, в которой хорошо читается начало и конец, но имя донатора неясно. Перевод: „Это благочестивый дар (имя дарителя неясно) на благо всех“. У правого угла трона фигура коленопреклоненного донатора с руками в положении анджалимудра (жест приветствия). Чуйская долина, с. Ворошиловское. Кашмир. VIII в. КГИМ, инв. № „БЧК“ 02/1.

Лит.: Бернштам А. Н. *Новые эпиграфические находки из Семиречья*. — ЭВ, М., 1948, т. 2, с. 107—113, рис. 7; СА, М., 1949, № 9, с. 382, рис. 24; МИА, М.—Л., 1950, т. 14; Douglas Barrett, "Bronzes from Western India and Northern Pakistan", *Lalit Kalā*, No 11, April 1962, pp. 35—45, ill. 21, 22.

250. ПАРВАТИ. Бронза. Высота 13,5. Четырехрукая богиня, в позе самапада (прямостоящая) на лотосе, помещенном на прямоугольной платформе с четырьмя фигурными ножками, слегка расходящимися книзу. На голове — высокая прическа (джатамукута), в ушах — крупные серги (патра), на шее — два ожерелья, гирлянда (мала) спускается ниже колен. Вокруг бедер — сари из узорчатой ткани, стянутое поясом с длинными концами (катисутра), на бедрах — украшения, на руках и на лодыжках — браслеты. В правой верхней руке — йони и линга (символы женского и мужского начала), правая нижняя слегка согнута в локте и повернута ладонью наружу — жест милосердия (варада). В верхней левой ру-

ке — Ганеша (бог мудрости), в левой нижней — сосуд (кундика?). Справа и слева от богини — прислужницы Джая и Виджая. На левом переднем углу платформы находится вахана Великой богини — игуана (вахана — животное, которое несет на себе божество). За головой богини — нимб в виде цветка лотоса, за спиной — вход в храм с высокой аркой, увенчанной ступой или амритакалашей (сосуд с эликсиром бессмертия).

Чуйская долина, Сукулукское городище. Индия. IX—X вв. КГИМ, инв. № 2628/2.

251. БОДХИСАТТВА. Литая бронза, позолота. Высота 14. Бодхисаттва в позе самапада (прямостоящий), на стилизованном лотосовом престоле, оканчивающемся штырем. На голове — венец с отходящими в стороны завязками. Правая рука с непонятным атрибутом поднята к плечу. Левая рука с сосудом (?) опущена. На груди — ожерелье. Концы шарфа, обвиваясь вокруг рук, спускаются вниз до престола. Верхняя одежда (паридхана) передана мелкими складками. На статуэтке местами сохранились следы позолоты.

Чуйская долина, Новопокровское городище. VIII—X вв. Фонды ИИ АН Киргизской ССР.

252. АВАЛОКИТЕШВАРА. Авалокитешвара стоит в позе трибханга (три изгиба) на стилизованном лотосовом престоле, покоящемся на круглом основании. На голове — венец с завязками. Правая рука опущена. Левая, с веткой ивы или опахалом (?), поднята вверх. Нагрудное украшение состоит из двух обручей с „драгоценностями“. Верхняя одежда (паридхана) передана продольными складками.

Чуйская долина, Новопокровское городище. VIII—X вв. ИИ АН Киргизской ССР.

#### XIV. Находки из средневекового могильника Уч-Ат. Ферганская долина. IX в.

*Раскопки Ю. А. Заднепровского 1973—1976 гг. (№ 253—259)*

253, 254. ФИГУРКИ ПЕТУХОВ. Бронза. Высота 3,4. Литые. На одной фигурке петля сделана на спине, на другой — в нижней части.

Фонды ЛОИА АН СССР.

Лит.: Заднепровский Ю. А. *Раскопки катакомбного могильника Уч-Ат в Южной Киргизии в 1973 г.* — УСА, Л., 1975, вып. 3, с. 53—55.



254, 253



255, 256



258



257



259

255, 256. СЕРЬГИ. Серебро. Диаметр кольца 2,5. С подвеской и разомкнутым концом для продевания в ухо. Фонды ЛОИА АН СССР. Лит.: см. № 253, 254.

257. ЗЕРКАЛО. Бронза. Диаметр 13 и 13,5. На оборотной стороне в центре — кнопковидная ручка с поперечным отверстием для шнура. Фонды ЛОИА АН СССР.

258. БУСЫ. Камень, паста, янтарь. Фонды ЛОИА АН СССР. Лит.: см. № 253, 254.

259. КРУЖКА. Глина. Диаметр 13. Вертикальная петлевидная ручка имеет круглый налест сверху. Волнистый борд образует четыре фестона. Фонды ЛОИА АН СССР.

## XV. Изделия из нефрита и бронзы. VIII—X вв.

Раскопки В. Д. Горячевой и О. Берналиева 1979—1980 гг. (№ 260—265)

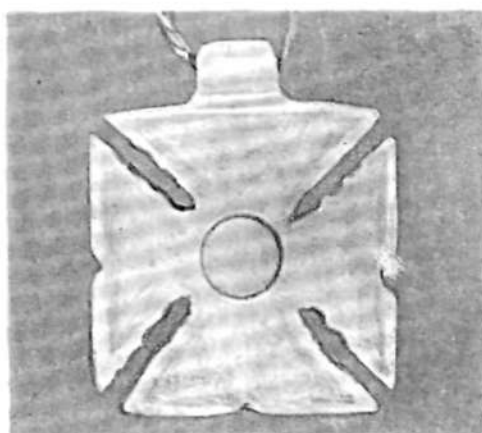
260, 261. СЕРЬГИ. Нефрит. Бронза.  $4,7 \times 3 \times 0,4$ ,  $5 \times 3,4 \times 0,5$ . Диаметр колец 5,7—5, сечение проволоки 0,4. Выточены из белого с зеленоватым оттенком нефрита. Удлиненная пластинка с округлыми резными краями. Верхняя половина имеет отверстие в виде замоч-

ной скважины длиной 1,2 см. Нижняя часть подвески вырезана в форме стилизованного листа с двусторонней обработкой косыми уступами. Чуйская долина, Краснореченское городище (некрополь). VIII—IX вв. Фонды ИИ АН Киргизской ССР.

260



261a



266, 262, 263



**261 а. НАГРУДНЫЙ НЕСТОРИАНСКИЙ (?) КРЕСТ.** Нефрит.  $3,8 \times 3,3 \times 0,5$ . Вырезан из цельного куска белого нефрита. В центре показан круг диаметром 0,8 см, по краям — мелкие насечки.

Чуйская долина, Краснореченское городище. Шахристан. VIII—IX вв. Фонды ИИ АН Киргизской ССР.

**262. ПРЯЖКА С ОВАЛЬНОЙ РАМКОЙ.** Бронза с позолотой.  $3,7 \times 2$ . С рельефным щитком —  $4,5 \times 2,5$ . Ось и подвижный язычок отсутствуют. Лицевая сторона пряжки ornamentирована фигурками четырех рыб и растительным узором. С оборотной стороны — три шпенька для крепления. Иссык-Куль, с. Боз-Бешик. Вместе

с № 262 найдены № 263—266. IX—X вв. Фонды ИИ АН Киргизской ССР.

**263—265. БЛЯХИ АЖУРНЫЕ.** Бронза с позолотой.  $2,5 \times 2,2$ . Края рифленые. Ornamentирована побегом лозы. Крепилась четырьмя шпеньками по углам с оборотной стороны прямоугольной пластины.

IX—X вв. Место находки и хранения см. № 262.

**266. БЛЯХА ЛИРОВИДНАЯ.** Бронза.  $8 \times 3,8$ . С сердцевидной прорезью в центре и прямоугольной для подвешивания в верхней части. Ornamentирована рельефными побегими.

IX—X вв. Место находки и хранения см. № 262.

## XVI. Глиняные и стеклянные изделия XI—XIII вв.

*Раскопки А. Н. Бернштама 1938 г. (№ 267), 1941 г. (№ 268, 269),*

*П. Н. Кожемяко 1953, 1969 гг. (№ 270, 274),*

*Г. А. Брыкиной 1966 г. (271, 272) и Д. Ф. Винника (№ 273).*

*Случайные находки 1891, 1938 и 1941 гг. (№ 275, 276)*

**267. ТРУБА ВОДОПРОВОДНАЯ.** Глина. Длина 87; диаметры: 15 и 21,5. В форме цилиндра со слегка выпуклыми стенками и с расширяющимся воронкой краем, на котором с внешней стороны имеется углубленный кольцевой пояс.

Чуйская долина, городище Ак-Тюбе (цитадель). XI—XII вв. ГЭ, инв. № СА 5141.

**268. БЛЮДО.** Глина. Высота 9, диаметр устья 26,5, кольцевого поддона — 9. С внешней стороны сверху полоса светло-зеленой поливы. Вся внутренняя поверхность тоже покрыта светло-зеленой поливой поверх росписи. По краине нанесены черные пятна, ниже — полоса орнамента из арабских букв, написанных светло-коричневой краской; на дне — изображение бегущего фазана.

Чуйская долина, Сукулукское городище. XI—XII вв. КГИМ, инв. № 13/8.

**269. КУВШИН.** Глина. Высота 36, диаметр горловины 6,5, тулова — 21, диаметр дна — 12,5. Тулово шаровидное, коленчатая вертикальная ручка. Горловина украше-

на тремя поясами. В верхней части тулова орнамент: между двумя поясами кружков, заключенных в горизонтальные линии, прочерчен зигзаг, в полях которого помещены розетки из кружков, обрамленных точками. Вершины углов венчают виньетки из трех кружков.

Чуйская долина, Сукулукское городище. XI—XII вв. КГИМ, инв. № 13/1. Лит.: МИА, М. — Л., 1950, № 14, с. 120, 121, табл. LXXVIII (2).

**270. ФЛЯГА.** Глина. Высота 27, диаметр 22. Уплощенное тулово с выпуклыми боками; узкая горловина, две петлеобразные ручки. Боковины отгиснуты в форме. В центре — обрамленная окружностью восьмилепестковая розетка.

Чуйская долина, городище Ашпара. XI—XII вв. КГИМ, инв. № 13/2.

Лит.: Кожемяко П. Н. *Раннесредневековые города и поселения Чуйской долины.* Фрунзе, 1959, с. 59.

**271. СОСУД.** Стекло. Высота 14, диаметр устья 8, диаметр дна — 10. Цилиндрический, слегка расширяющийся книзу. Дно вогнутое. Широкий венчик отогнут





268



271, 272



270



273

наружу под прямым углом и по краю утолщен. Тулово рифленое в виде решетки из ромбов. Стекло сильно иризировано.

Ферганская долина, городище Ана-Кызыл. XI—XII вв. КГИМ, инв. № 13/1.

272. СТАКАН. Стекло. Высота 7,5, диаметр устья 7. Цилиндрической формы с вогнутым дном. Стекло иризировано. Ферганская долина, городище Ана-Кызыл. XI—XII вв. КГИМ, инв. № 13/2.

273. КУВШИН. Глина. Высота 33, диаметр тулова 27, дна — 14. Ручная лепка. Высокая горловина, дугообразная полуовальной формы ручка. Поверхность покрыта плотным светло-желтым ангобом, по которому коричневой краской нанесен стилизованный растительный орнамент.

Ферганская долина. Узгенское городище. XI—XII вв. КГИМ, инв. № 13/6.

274. ВАЗА. Глина. Высота 24, диаметр устья 19,5, тулова — 24, дна — 12,5. По-



274

верхность украшена двумя поясами орнамента в виде врезных дужек, повернутых основанием друг к другу. Дужки нижнего пояса разделены вертикальными насечками.

Таласская долина, городище Бейшеке. XI—XII вв. КГИМ, инв. № 2517/2.

275. МУРГОБИ. Глина. Высота 16, диаметр тулова 14, дна — 9. Водоносный сосуд. Тулово шаровидное. Наверху цилиндрическая горловина и слив, оформленный в виде головки животного. Слив и горловина соединены дугообразной ручкой.

Чуйская долина. XI—XIII вв. КГИМ, инв. № 13/3.

276. КУВШИН. Глина. Высота 19, диаметр горловины 7, тулова — 12, дна — 9. Тулово цилиндрическое, почти гори-



275

зонтальные плечики, ручка петлеобразная, кольцевой поддон. Внутренняя поверхность покрыта зеленой поливой хорошего качества. На внешней поверхности по белому фону — полихромный растительно-геометрический узор, заключенный в рамку. В заполнении рамки — пять побегов красноватого цвета, которые, плавно изгибаясь, образуют пять одинаковых миндалевидных картушей. Сверху внутри картушей — полураскрывшиеся цветы коричневого цвета, перехваченные у основания зеленой или коричневой с белыми точками полоской; цветы помещены также и между картушами. Орнаментальная лента на плечиках имитирует надпись арабскими буквами.

Чуйская долина. XI—XIII вв. КГИМ, инв. № 13/9.

Лит.: *История Киргизской ССР*. Фрунзе, 1968, т. 1, с. 185.

## XVII. Бронзовые изделия IX—XII вв. из Южной Киргизии.

### *Случайные находки и клады (№ 277—295)*

277. ЧАША. Бронза (латунь), диаметр 19,6. Чаша полусферическая, ковкая. Полоса гравированного орнамента в виде кружков с точкой внутри.

Из клада, найденного в пос. Кара-Куль в 1964 г. Вместе с № 277 найдены

№ 279, 280, 283. Иран. IX—X вв. Фонды ИИ АН Киргизской ССР.

278. СРЕДНЯЯ ЧАСТЬ ПОДСТАВКИ ПОД СВЕТИЛЬНИК. Бронза (латунь). Высота 45,5. Ковка, литье, резьба. Гра-



279

ная трубка и шаровидная часть украшены арабской надписью почерком „куфи“: „Счастье и благословение“.

Иран. XI в. ОИКМ, инв. № ФА 57, 58.

**279. ПОДСТАВКА.** Бронза (латунь). Диаметр 18,7, высота 8. Литые, гравировка. Кольцо на трех ножках в виде звериных лап. На кольце — шесть выступов в виде трилистников. Средняя Азия (или Иран). XI—XII вв. Место находки и хранения см. № 277.

**280. ЧАША.** Бронза (латунь). Диаметр 21,5, высота 10,8. Чаша кованая полусферическая, украшена гравированным орнаментом внутри и снаружи. Декор

внешней поверхности состоит из десяти полос (на четвертой — арабская надпись почерком „куфи“: „И счастье, благополучие, и счастье, и счастье“; на шестой — тоже арабская надпись почерком „куфи“: повторяется слово „счастье“). Внутри — орнамент около края и четыре полосы на дне вокруг круглого медальона с пальметкой. Средняя Азия. X — начало XI в. Место находки и хранения см. № 277.

**281. ЧАША.** Бронза (латунь). Диаметр 24,2, высота 10. Кованая, аналогична по форме № 277. Инкрустации не имеет. Внутри четыре полосы гравированного орнамента, на наружной поверхности — тоже четыре полосы орнамента и большой медальон с плетенкой на дне (на четвертой полосе — подражание куфической надписи). Средняя Азия. XII в. ОИКМ, инв. № ФА 104.

**282. КУВШИН.** Бронза (латунь). Высота 25,5. Отсутствуют ручка и крышка, выломана почти треть тулова, около основания ручки — дырка. Литой. Тулово грушевидное, плечики прямые, шейка — граненая с гравированным орнаментом в виде дужек, устье утолщенное, с большим носиком; ножка высокая, расширяющаяся книзу. Средняя Азия. XI в. ОИКМ, инв. № ФА 81.

280





283

**283. КУВШИН.** Бронза (латунь). Высота 25. Отсутствуют крышка и ручка; большая дыра, вмятины и трещины на тулове; дырки и трещина на ножке. Литье, гравировка. Форма кувшина аналогична № 282. На тулове — подпись мастера: „сделал Ахмад“. Средняя Азия. XI в. Место находки и хранения см. № 277.

**284. КУВШИН.** Бронза (латунь). Высота 21. Литье, гравировка. В двух частях отсутствуют устье с носиком и ручка; тулово помято, нижняя его часть с ножкой отломана. Кувшин аналогичен по форме № 282, на тулове — подпись мастера: „сделал Ахмад“. Средняя Азия. XI в. ОИКМ, инв. № ФА 74/10.

**285. КУВШИН.** Бронза (латунь). Сохранились только верхняя часть тулова и ножка; отсутствуют ручка и крышка. Литье, гравировка. Кувшин по форме аналогичен № 282, на тулове — подпись мастера: „сделал Ахмад“. Средняя Азия. XI в. ОИКМ.

**286. ЧАША.** Бронза (латунь). Диаметр 22,5, высота 10. Отсутствуют кусок края и около половины дна. Кованая. По форме аналогична № 277. Гравированный орнамент внутри и снаружи. Инкрустации не имеет. Внутри — пять полос орнамента, на наружной поверхности — шесть (на четвертой полосе — подражание куфической надписи); в круглом медальоне на дне — фигурка птицы.

Средняя Азия. XII в. ОИКМ, инв. № ФА 103.

**287. ЧАША.** Бронза (латунь). Диаметр 21,6. Ковка, гравировка.

Чаша аналогична по форме № 277. Украшена орнаментом снаружи и внутри. Снаружи — пять полос орнамента (на третьей — арабская благопожелательная надпись почерком „насх“, начинающаяся словами „Счастье и благополучие“). Внутри — семь полос орнамента (на третьей — арабская благопожелательная надпись почерком „насх“). Лит.: МИА, М.—Л., 1952, № 26, с. 175, рис. 74.

**288. ПЛАСТИНА.** Бронза (латунь). 21,2×14. Пластина литая, плоская (вероятно, служила заслонкой). Середина немного углублена: сверху — трехлопастная арочка с растительным орнаментом, ниже — изображение охотника на коне с соколом в руке, под ним — собака, нападающая на зайца. По краю — шесть картушей с арабской надписью почерком „насх“: „Слава, и

286





счастье, и богатство, и милость, и благополучие, и счастье, и победа и... вечность владельцу сего".

Иран (или Средняя Азия). XII — начало XIII в. Фонды ИИ АН Киргизской ССР.

**289. ТАРЕЛОЧКА.** Бронза (латунь). Сохранилось около половины.

Кованая, круглая с рифленой стенкой и узким отогнутым краем. На дне — широкая полоса с арабской надписью почерком „насах“ (сохранились слова — „богатство, щедрость“), в центре — круглый медальон с гравированным растительным орнаментом.

Иран (?). Конец XII — начало XIII в. ОИКМ.

**290. КУВШИН.** Бронза (латунь). Разломан надвое, отсутствуют ручка и куски тулова. Литье, ковка, гравировка. Тулово яйцевидное на низкой ножке, шейка высокая, граненая, край устья горизонтальный. На шейке — арабская надпись почерком „куфи“: „Благословение и богатство“. На плечиках — полоса с арабской надписью почерком „насах“ (можно разобрать только слово „богатство“). В трех нишках на тулове помещены изображения сфинксов.

Средняя Азия (?). XII в. ОИКМ, инв. № ФА 79.

**291. ПОДНОС (В ДВУХ ФРАГМЕНТАХ).** Бронза (латунь). Длина 33,5,

ширина 23,5. Сохранились центральная часть и кусок края. Ковка, чеканка. Поднос прямоугольный с широким краем и фестончатой углубленной центральной частью. По краю повторяется арабская надпись: „Долгая слава“.

Средняя Азия. XIII в. ОИКМ.

**292. ТАЗ.** Бронза (латунь). Диаметр 55. Таз кованый с широким отогнутым двенадцатиугольным краем, вдоль которого — надпись, подражающая куфической, прерываемая большими пальметками. На дне в центре выгравировано изображение сфинкса.

Средняя Азия. XIII в. ОИКМ, инв. № ФА 107.

**293. ТАЗ.** Бронза (латунь). Диаметр 54. Ковка, гравировка. По форме аналогичен № 292, но край имеет десять углов. Вдоль края — подражание куфической надписи. На дне в центре — изображение сфинкса.

Средняя Азия. XIII в. ОИКМ, инв. № ФА 106.

**294. ОСНОВАНИЕ ПОДСТАВКИ ПОД СВЕТИЛЬНИК.** Бронза (латунь). Основание литое круглое, на трех ножках, средняя часть выпуклая, с трубкой, с отогнутым краем наверху.

Средняя Азия. Начало XIII в. ОИКМ, инв. № ФА 82.

### XVIII. Серебряные украшения сбруи из Кочкорской долины. Внутренний Тянь-Шань. XII—XIII вв.

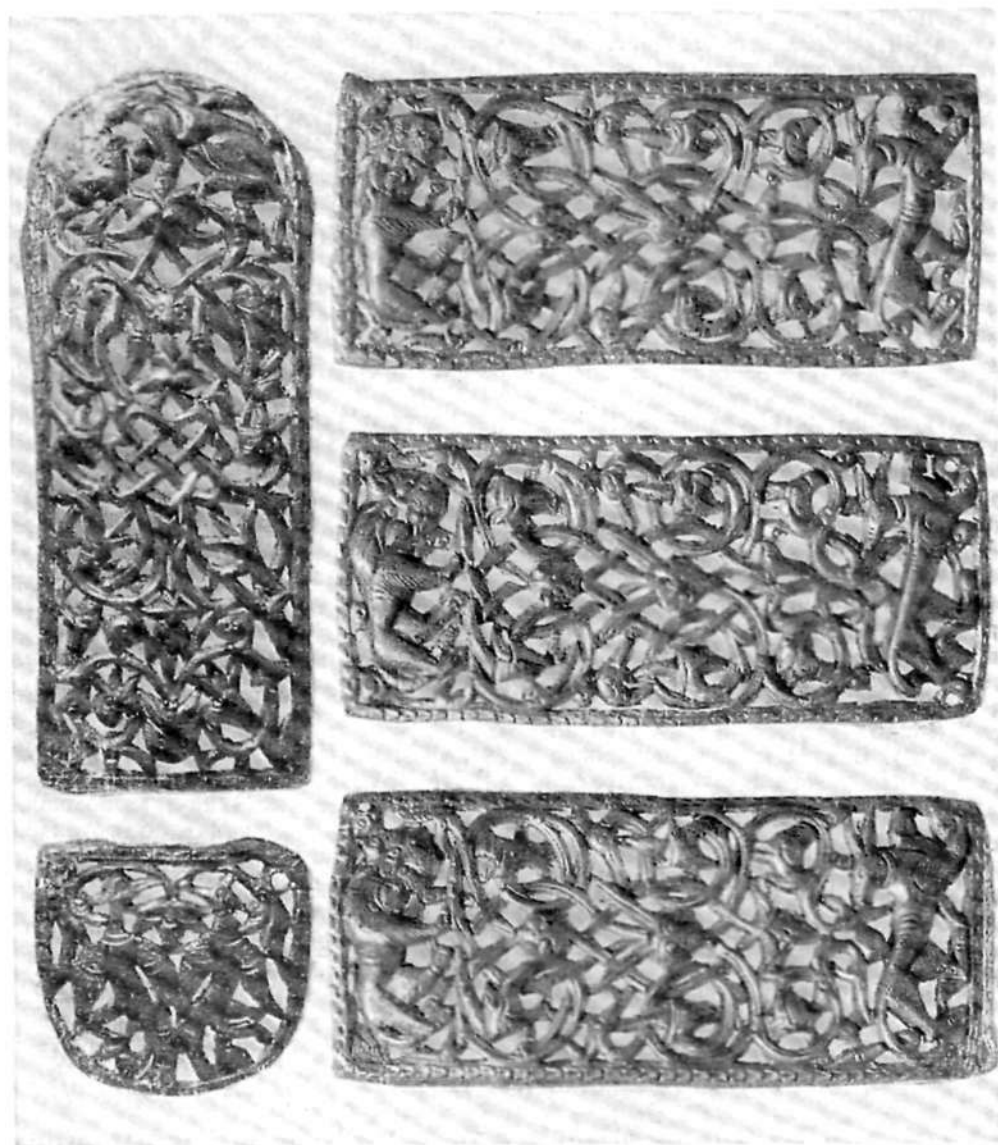
*Случайная находка 1891 г. (№ 295—305)*

**295. БЛЯХА — УКРАШЕНИЕ СБРУИ.** Серебро, позолота. 9,3×3,5. Тиснение, чеканка и гравировка. Прямоугольная у основания с полукруглым другим концом бляха украшена прорезным орнаментом в виде переплетающихся веток, заканчивающихся звериными головками. В верхней части бляхи — фигура льва.

Внутренний Тянь-Шань. Кочкорская долина. Вместе с № 295 найдены 296—302. XII—XIII вв. ГЭ, инв. № СА 8128. Лит.: ОАК за 1891 г., Спб., 1893, с. 127, рис. 128—130; МИА, М.—Л., 1952, № 26, с. 89—94.

**296—302. БЛЯХИ — УКРАШЕНИЕ СБРУИ.** Серебро, позолота. 8,8×3,6. Способ изготовления такой же, как у № 295. Форма прямоугольная. Рисунок отличается тем, что внизу изображен зверь с повернутой назад головой. XII—XIII вв. Место находки и лит. см. № 295. ГЭ, инв. № СА 8129—8131, 8133—8136.

**303. БЛЯХА — УКРАШЕНИЕ СБРУИ.** Серебро, позолота. Диаметр 3,7. Тиснение, чеканка, гравировка. Бляшка сердцевидной формы с прорезным орнаментом. В декоре — две головы тигра или



295, 304, 296—298

барса и две головы рогатых драконов. XII—XIII вв. Место находки и лит. см. № 295. ГЭ, инв. № СА 8132.

304. БЛЯХА — УКРАШЕНИЕ СБРУИ. Ширина 3,6. Способ изготовления см.

№ 303. Бляшка аркообразной формы с прорезным декором. Изображены геральдические птицы в окружении растительной орнаментики.

XII—XIII вв. Место находки и лит. см. № 295. ГЭ, инв. № СА 8137.

**ХІХ. Барельефы, резьба и роспись по глине.**  
**Чуйская долина. Краснореченское городище. X—XII вв.**

*Раскопки П. Н. Кожемяко 1962—1963 гг. (№ 305, 306),  
В. Д. Горячевой (№ 308—310)*

**305. ФРАГМЕНТЫ ПАННО.** Алебастр по глиняной штукатурке. 54×132; 54×100; 43×54. Алебастровый слой в 3—4 мм толщиной нанесен на глиняную штукатурку стены. Сохранились остатки синей, красной и черной красок. В переплетениях ленты с „перлами“ заключены растительные арабески, в которые введены изображения лошадиных голов. X—XII вв. Отдел реставрации ГЭ № 1473—1475.  
Лит.: Кожемяко П. Н. *Раскопки жи-*

*лиц горожан X—XII вв. на Краснореченском городище.* — В кн.: Древняя и раннесредневековая культура Киргизстана. Фрунзе, 1967, с. 72—75, рис. 8.

**306. ПЛИТА С РЕЛЬЕФОМ.** Глина. 17×35×3. На лицевой стороне керамической плиты — рельефное изображение льва: морда развернута вправо, во рту — стебель с двумя цветками: один обращен вверх, другой вниз. XI—XII вв. КГИМ, инв. № 2431/1.  
Лит.: см. № 305.

305



306





307



308



310

**307. ФРАГМЕНТ ФРЕСКОВОЙ РОСПИСИ.** Глиняная штукатурка с алебастровой подгрунтовкой. 20×18. Черной краской нанесены контуры растительных узоров с последующим заполнением рисунка синей, красной, зеленой красками. XI—XII вв. Фонды ИИ АН Киргизской ССР.

**308—310. ФРАГМЕНТЫ ОРНАМЕНТАЛЬНЫХ ПАННО, БОРДЮРОВ, КАРНИЗОВ.** Глина, штукатурка. 36×11, 35×24, 30×10, 15×16, 14×14. Плоскостная резьба по слою глиняной штукатурки с подкраской синей, желтой, черной, белой, коричневой красками. Узоры стилизовано-растительные и геометрические. XI—XII вв. Фонды ИИ АН Киргизской ССР.



**XX. Сосуд с согдийской надписью IX—XI вв.  
и надгробия с тюрко-сирийскими надписями XIII—XIV вв.  
из Чуйской долины**

*Случайная находка 1941 г. (№ 311), сборы Ф. В. Пояркова, Д. Городецкого и др.  
80-х гг. XIX в. (№ 312—314)*

**311. ХУМ.** Глина. Высота 104, диаметр горла 47. На отогнутом венчике между двумя орнаментальными клеймами до обжига сосуда прочерчена согдийская надпись: „Мастер этого хума Пастун“ (перевод В. А. Лившица).

Чуйская долина. Краснореченское городище. IX—XI вв. КГИМ, инв. № 13/43. Лит.: Бернштам А. Н. *Уйгурская эпиграфика Семиречья*. — ЭВ, М., 1947, вып. 1, с. 34—37, рис. 2; Эпиграфика Киргизии, Фрунзе, 1963, вып. 1, с. 37, 38, рис. 20.

**312. НАДГРОБИЕ.** Камень. 38×31×13. Окатанный темно-серый камень сердцевидной формы. На плоской грани, обработанной путем удаления корки (фона), выполнена сложная композиция: на основании из шести прямоугольных плит — цветок лотоса; над цветком — „несторянский“ крест. По сторонам изображены два ангела, склонившиеся к кресту. Сверху и по боковым сторонам — орнаментальный бордюр. Надпись тюрко-сирийская: „В 1613 (1302) году Александра скончался и оставил этот мир истолкователь-экзагет Несторий, сын блаженного Карьи (?)“. (Перевод П. К. Коковцова.) Чуйская долина. XIV в. ГЭ, инв. № СА 14296.

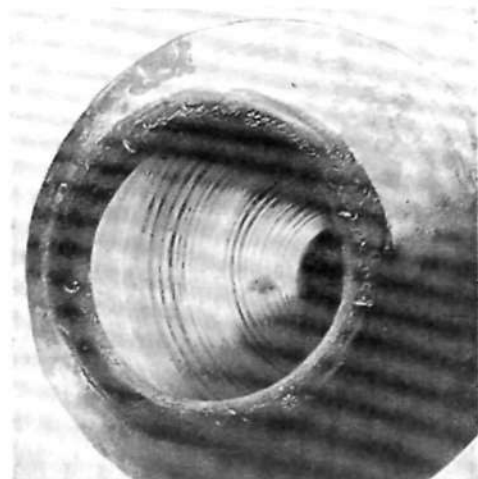
Лит.: Коковцов П. К. *Несколько новых надгробных камней с христианосирийскими надписями из Средней Азии*. — Известия АН, Спб., 1907, VI серия, № 12, с. 429.

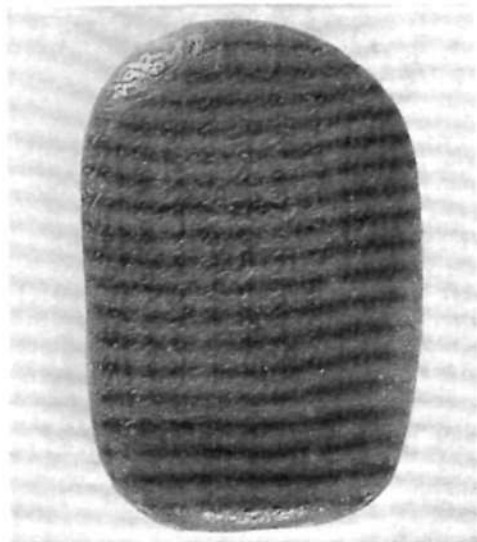
**313. НАДГРОБИЕ.** Камень. 23×20×11. Окатанный камень с одной плоской сколотой гранью, в центре которой выбит контуром „несторянский“ крест и тюрко-сирийская надпись (две строки слева от креста и две сверху): „Год 1603 [=1292]. Луу [Дракон, т. е. год 1603 — год дракона, пятый 12-летнего цикла]. Это могила девицы Турк“. (Перевод Д. Хвольсона.) Чуйская долина, г. Пишпек. Конец

312, 313



311





314

XIII в. ГЭ, инв. № СА 14357.  
Лит.: Хвольсон Д. *Предварительные за-*

*метки о найденных в Семиреченской области сирийских надгробных надписях.* — ЗВОРАО, Спб., 1887, т. 1, с. 92, 93.

**314. НАДГРОБИЕ.** Камень. 29×19,5×5. Окатанный уплощенной формы камень, округлый на торцах и прямой по длинным сторонам. На гладкой лицевой поверхности — шестистрочная тюрко-сирийская надпись, увенчанная „несторинанским“ крестом и обведенная широкой орнаментальной рамкой: „Счета хана Александра тысяча шестьсот семьдесят девять [=1368 г.], год обезьяны, Кутлук-Тарим Коштанн... удалилась с поверхности [?] этой земли... да будет [ей] память! Аминь!“ (Перевод П. К. Коковцова.)

Чуйская долина. XIV в. ГЭ, инв. № СА 14408.

Лит.: Коковцов П. К. *Христиано-сирийские надгробные надписи из Алмалыка.* — ЗВОРАО, Спб., 1905, т. 16, с. 0197—0199; Эпиграфика Киргизии, Фрунзе, 1963, вып. 1, с. 56—58.

## XXI. Золотая чаша и глиняные сосуды XIV—XV вв.

*Случайная находка 1892 г. (№ 315).*

*Раскопки А. Н. Бернштама 1938 г. (№ 316) и Е. З. Зауровой 1973 г. (№ 317)*

**315. ЧАША.** Золото. Диаметр 14,5. Чеканка, гравировка. Чаша полусферической формы с плоской фестончатой ручкой, оформленной в виде козырька. Около венчика украшена полосой растительного орнамента. Лицевая сторона ручки заполнена рельефным декором, в центре которого изображен цветок лотоса.

Семиречье. Начало XIV в. ГЭ, инв. № СК-589.

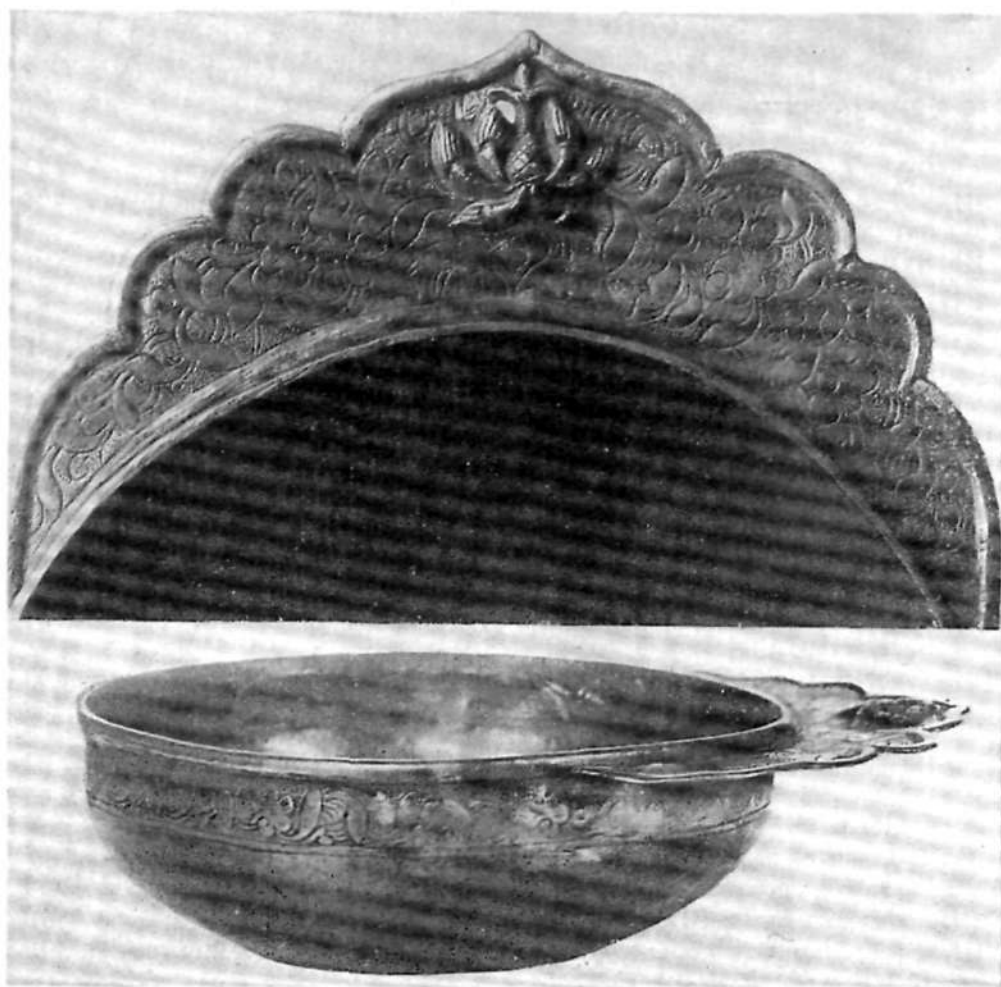
Лит.: Смирнов Я. И. *Атлас Древней серебряной и золотой посуды восточного происхождения, найденной преимущественно в пределах Российской империи.* Спб., 1909, № 233, табл. CVI.

**316. БЛЮДО ПОЛИВНОЕ.** Глина. Диаметр 34 (сохранившаяся часть 28×24), высота 8. Круглое неглубокое, на невысоком кольцевом поддоне. Венчик слегка отогнут. На внутренней поверхности — голубой с серым рисунок по белому фону; в центре — шестилепестко-

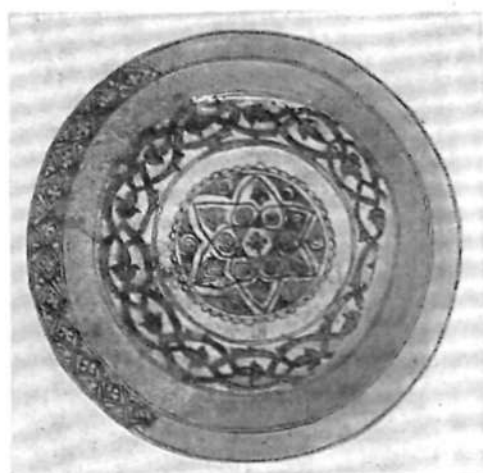
вая розетка, вписанная в окружность с фестонами по наружному краю; поля розетки частью заштрихованы, частью включают виньетки в виде концентрических окружностей, щитков и завитков. Немного выше — пояс из переплетенных веток с бутонами, обрамленный парными окружностями. По бортику — пояс из голубых ромбов и треугольников, очерченных двумя зигзагообразными взаимопересекающимися ломаными линиями. С внешней стороны белая полива образует ленту шириной 3-4 см. Блюдо реставрировано.

Таласская долина, городище Садыр-Курган (шурф № 1). XIV—XV вв. ГЭ, инв. № СА 5296.

**317. ЧАША ТОНКОСТЕННАЯ.** Глина. Диаметр венчика 15,8, высота 7,8. Черепок розовый высокого качества. Форма полусферическая, венчик прямой, слегка отогнут наружу. На внутренней поверхности — ажурный орнамент с гео-



315



316

метрическими и растительными мотивами. В центре изображен цветок с полукруглыми лепестками, с серединой, заполненной штриховкой в шашку. От центральной розетки отходят шесть пятилопастных лепестков с точечным заполнением. Край чаши обведен двойной полосой и рядом пятнышек. На наружной поверхности между двумя concentрическими линиями у дна и венчика проходят два ряда фигур в виде перевернутых крупных запяток, нанесенных черной краской.

Кетмень-Тюбе, городище Акчий. XIV—XV вв. КГИМ, инв. № 301/а.

Лит.: Заурова Е. З. *Раскопки на городище Акчий*. — В кн.: Кетмень-Тюбе. Археология и история. Фрунзе, 1977, с. 123, рис. 12.

## Оглавление

Введение	5
Список сокращений	20
<b>Древность</b>	
I. Орудия, оружие, посуда эпохи бронзы	22
II. Художественные изделия сакской эпохи из бронзы, золота и других материалов	24
III. Находки из Ферганской долины. Последние века до н. э. — первые века н. э.	32
IV. Находки из могильника Кара-Булак. Ферганская долина. II—IV вв.	35
V. Художественные изделия из Алая и Кетмень-Тюбе II в. до н. э. — V в. н. э.	41
VI. Кенкольский могильник. Таласская долина. II—IV вв.	44
VII. Гандхарский импорт	45
VIII. Могильник Шамши. Чуйская долина. IV—V вв.	46
IX. Алебастровые идолы из Ферганской долины. Усадьба Қайрагач. V—VI вв.	50
<b>Средневековье</b>	
X. Каменные изваяния и памятники рунической письменности тюрков Киргизстана VI—X вв.	54
XI. Художественные изделия VI—IX вв. (кость, кожа, бронза и глина)	55
XII. Бронзовые барельефы из буддийского храма на городище Ак-Бешим. Чуйская долина. VIII в.	60
XIII. Индийский импорт. VIII—X вв.	62
XIV. Находки из средневекового могильника Уч-Ат. Ферганская долина. IX в.	65
XV. Изделия из нефрита и бронзы. VIII—X вв.	67
XVI. Глиняные и стеклянные изделия XI—XIII вв.	68
XVII. Бронзовые изделия IX—XII вв. из Южной Киргизии	70
XVIII. Серебряные украшения сбруи из Кочкорской долины. Внутренний Тянь-Шань. XII—XIII вв.	73
XIX. Барельефы, резьба и роспись по глине. Чуйская долина. Краснореченское городище. X—XII вв.	75
XX. Сосуд с согдийской надписью IX—XI вв. и надгробия с тюрко-сирийскими надписями XIII—XIV вв. из Чуйской долины	77
XXI. Золотая чаша и глиняные сосуды XIV—XV вв.	78

**ПАМЯТНИКИ  
КУЛЬТУРЫ И ИСКУССТВА  
КИРГИЗИИ**  
**Древность и средневековье**  
*Каталог выставки*

Оформление художника В. Черникова  
Редактор Г. Алексеева  
Художественный редактор Г. Ябкевич  
Технический редактор Л. Чешейко  
Корректор В. Кондратьева

Сдано в набор 11.11.82. Подписано в печать 29.03.83. М-41049. Формат издания 60×90<sup>1/16</sup>. Бумага мелованная. Гарнитура обыкновенная. Печать высокая. Усл. печ. л. 6,0. Уч.-изд. л. 6,43. Изд. № 500. Тираж 5000. Цена 1 р. 10 к. Заказ тип. № 1587. Издательство «Искусство», Ленинградское отделение, 191186, Ленинград, Невский пр., 28.  
Ленинградская типография № 4 Ордена Трудового Красного Знамени Ленинградского объединения «Техническая книга» им. Евгении Соколовой Союзполиграфпрома при Государственном комитете СССР по делам издательств, полиграфии и книжной торговли. 191126, Ленинград. Социалистическая ул., 14.



1р. 10к.