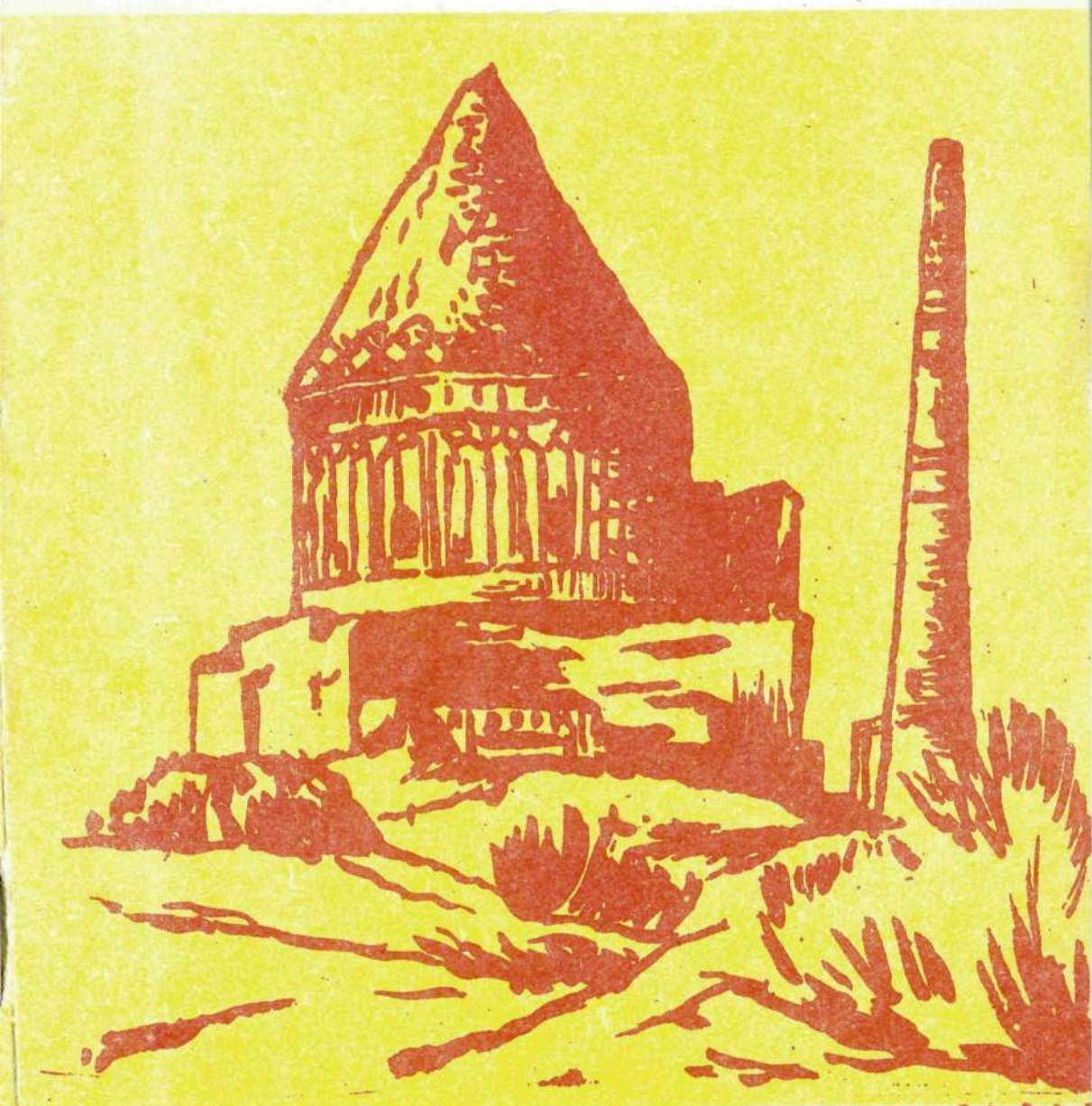
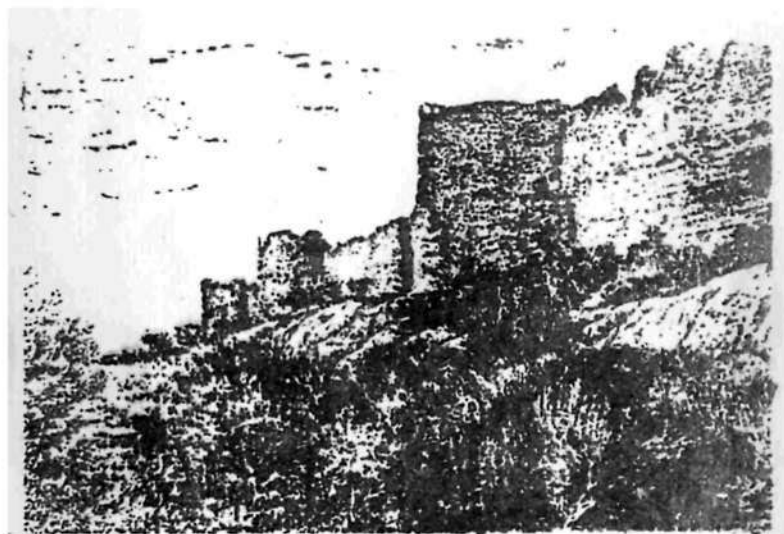


Х. ЮУПОВ

**ПУТЕВОДИТЕЛЬ
ПО АРХЕОЛОГО-АРХИТЕКТУРНЫМ
ПАМЯТНИКАМ ТАШАУЗСКОЙ ОБЛАСТИ**



31.4
US



**МИНИСТЕРСТВО КУЛЬТУРЫ ТССР
КУНЯ-УРГЕНЧСКИЙ ГОСУДАРСТВЕННЫЙ
ИСТОРИКО-КУЛЬТУРНЫЙ ЗАПОВЕДНИК**

Х. ЮСУПОВ

**ПУТЕВОДИТЕЛЬ
ПО АРХЕОЛОГО-АРХИТЕКТУРНЫМ
ПАМЯТНИКАМ ТАШАУЗСКОЙ ОБЛАСТИ**

**АШХАБАД
„ТУРКМЕНИСТАН“
1989**

ББК 75. 81я2

Ю 91

Редакторы: Я. Аширов, Б. Удемурадов

Рецензенты: Б. И. Вайнберг, Д. Дурдыев, М. Б. Дурдыев

Юсупов Х.

**Ю 91 Путеводитель по Ташаузской области.—А:Турк-
менистан, 1990. 40с.**

Приведены сведения об археологических и архитектурных памятниках Ташаузской области, а также об исторических событиях, способствовавших становлению и развитию культуры народов Северного Туркменистана и Средней Азии в целом.

Ю $\frac{420500000-261}{M 551 (14)-90}$ Заказное—89

ББК 75. 81я2

ISBN 5-8320-0404-3 © Министерство культуры СССР, 1990.

ВВЕДЕНИЕ

Ташаузская область (площадь 73,6 тыс. км²) расположена на севере Туркменской ССР. Она занимает основную часть древней Присарыкамышской дельты Амударьи (с землями древнего орошения) и часть Заунгузских Каракумов. На севере она граничит с Каракалпакской АССР, на востоке—с Хорезмской областью Узбекской ССР, с запада окаймлена обрывами Устюрта, а с юга—Каракумами. Оазисные районы Ташаузской области — песчано-суглинистые аллювиальные равнины (плавно понижающиеся на запад—северо-запад)—изрезаны древними руслами Присарыкамышской дельты Амударьи, самые крупные из которых—Дарьялык и Даудан, древними и средневековыми каналами—Черменяб, Куняуз, Шамурад и др. Кроме того, в пределах области находятся Акжагаинская и Сарыкамышская впадины, некогда заполнявшиеся водами Амударьи, и древнее русло Верхнего Узбоя, вытекавшего из Сарыкамышского озера.

Ташаузская область Туркменской ССР—крупный район сельскохозяйственного производства с преобладанием орошаемого земледелия. Здесь проживает 665 тыс. человек (1987 г.), из которых 458 тыс. человек—в сельской местности. Область заселена туркменами (60,9%), узбеками (30,4%), казахами (3%), русскими (1,5%), корейцами (0,4%) и представителями других национальностей (3,8%)¹.

Животный и растительный мир типичен для районов с характерными чертами аридности.

Ташаузская область в древние и средние века была частью Хорезмского государства.²

Первые упоминания об исторических памятниках Левобережного Хорезма, встречающиеся в работах

¹ ЦСУ СССР. Численность и состав населения СССР. По данным Всесоюзной переписи населения 1979 года. М., 1984. С. 136.

² В настоящее время низовье (дельта) Амударьи входит в состав двух союзных и одной автономной республики. Однако, в древ-

путешественников, относятся к XIX в. (Н. Н. Муравьев, А. Вамбери, В. А. Обручев, Кун, Ленсдел и др.). Научное изучение археологических памятников области началось только после Великой Октябрьской социалистической революции. В 30-е годы известный ученый-востоковед А. Ю. Якубовский исследовал памятники средневекового времени и, в частности, средневековой столицы Хорезма—Ургенча (Куния-Ургенча). М. В. Воеводский изучал памятники античного периода на юге оазиса, интересны данные архитектора В. И. Пилявского и многих других исследователей. С 1939 г. археологические памятники Северного Туркменистана наряду с памятниками всего Хорезмского оазиса начали изучаться сотрудниками Хорезмской археолого-этнографической экспедиции Института этнографии им. Миклухо-Маклая АН СССР под руководством доктора исторических наук профессора С. П. Толстова. Члены этой экспедиции (Б. В. Андрианов, Б. И. Вайнберг, Н. Н. Вактурская, А. В. Виноградов, О. А. Вишневская, М. Г. Воробьева, М. А. Итина, Е. Е. Неразик, Ю. А. Рапопорт, Л. Т. Яблонский и др.) выявили и изучили значительное число разновременных археологических объектов, древнюю ирригацию, курганные могильники скотоводов и многое другое. С 50-х г. в изучение археологических памятников Северного Туркменистана активно включились и археологи Академии наук Туркменской ССР (Д. Д. Дурдыев, С. А. Ершов и др.).

ИСТОРИЧЕСКИЙ ОЧЕРК

Наиболее древние памятники Левобережного Хорезма датируются периодом неолита (VI—V тыс. до н. э.) или эпохой первобытно-общинного строя. Древнейшие жители Хорезма заселили прежде всего территории вдоль берегов Верхнего Узбоя, в урочищах Пишге и Хатыб в Присарыкамышской дельте Амударьи. Из памятников неолитического периода наиболее известны

ности в историко-культурном, а часто и в политическом отношении эта территория составляла единое целое. В специальной литературе для этой части Хорезма широко применяется термин «Левобережный Хорезм», который в дальнейшем для удобства изложения и по мере необходимости мы будем использовать в своей работе.

стоянка Чырышлы и серия стоянок в 25 км южнее ее. Хозяйственная утварь людей каменного века представлена в основном кремневыми инструментами, реже—фрагментами грубой лепной керамической посуды. В неолитическое время жилищем людей служили конусообразные шалаши из камыша и веток. Население в основном занималось охотой, рыбной ловлей и сбором плодов и дикорастущих злаков.

Могильник Туммеккичижик относится к памятникам IV тыс. до н. э. Расположен он в 14 км западнее Шахсенема, примерно в 100 км на юго-запад от города Ташауза. Это пока единственный памятник того времени на территории северных областей Средней Азии. Изучение могильника дало возможность судить о характере погребального обряда населения не только Северного Туркменистана, но и всего Хорезма на рубеже IV—III тыс. до н. э.

В отличие от населения южных областей Средней Азии, жители древнего Хорезма на начальных этапах становления значительно отставали в своем социально-экономическом развитии. Объяснялось это не только большой удаленностью от общепризнанных центров древневосточных цивилизаций, но, прежде всего, экономическим укладом хозяйства. Так, например, в отличие от оседлоземледельческих районов Средней Азии, лишь около III тыс. до н. э. древние хорезмийцы начинают domestифицировать некоторые виды животных. В это же время появляются признаки примитивного земледелия. На смену каменным орудиям приходят орудия из меди и бронзы, развивается гончарное производство.

Предполагается, что в III—II тыс. до н. э. произошло осушение Присарыкамышской дельты Амударьи. В связи с этим памятников отмеченного времени на территории Ташаузской области пока не обнаружено, если не считать единичные находки фрагментов керамической посуды на Верхнем Узбое и на окраине Присарыкамышской дельты Амударьи.

В начале I тыс. до н. э. Присарыкамышская дельта вновь начинает обводняться, что способствует освоению новых земель Левобережного Хорезма. С началом этого процесса связано возникновение поселения Кангакала 2,

датируемого началом и серединой I тыс. до н. э. и относящегося к эпохе так называемого железного века. Для этого периода времени следует предполагать существование уже полностью сложившегося скотоводства как одной из основ экономики древних.

К началу VII в. до н. э. Присарыкамышская дельта Амударьи обводнялась постоянно. В зоне протоков Южного Даудана был открыт и обследован целый ряд археологических памятников, вошедших в историю Хорезма под названием Куюсайской культуры. На поселениях удалось выявить конструкции жилищ, представляющих собой каркасные сооружения и землянки площадью около 100 м², а также бронзовые наконечники стрел и украшения, остатки медно-литейного, железоделательного и керамического производства. Материалы с одного из таких поселений—Куюсай 2 (площадь 12 га)—свидетельствуют, что носители Куюсайской культуры были скотоводами, разводившими в основном крупный рогатый скот и лошадей. В местах их оседлых поселений выявлены следы развития местного ремесленного производства. Наряду с местной своеобразной керамикой в этом регионе найдены и сосуды из традиционно земледельческих районов—южных областей Средней Азии (Маргианы, архаического Дехистана и пр.), культурные связи с которыми получили широкий размах в более позднее время. Видимо, в VII—середине VI вв. до н. э. на территории Северного Туркменистана (левобережье Амударьи) происходило взаимодействие разных по происхождению и культурным традициям групп населения, представленных скотоводами-саками из восточных районов Южного Приаралья и земледельцами юга.

В VI—V вв. до н. э. на территории Хорезма происходит образование патриархально-рабовладельческого государства. Великая держава получила наименование—государство Ахеменидов. Основателем ее стал вождь персидских племен Кир II, который завоевал значительную часть Средней Азии. Однако его попытки покорить скотоводов-массагетов, занимавших Восточный Прикаспий и Хорезм, не увенчались успехом. В 530 г. до н. э. войска Кира II были разгромлены массагетами (на

Среднем Узбое), а сам предводитель убит. Тем не менее при Дарии I (в 519 г. до н. э.) на короткое время Хорезм был подчинен ахеменидскому владычеству, а при его преемнике царе Ксерксе I предпринимались даже работы по улучшению ирригационной системы. Помимо возведения новых ирригационных сооружений, расширялись посевные площади, строились крепости; широкое распространение получила сырцовая архитектура, появился гончарный круг.

Вхождение Хорезма в состав Ахеменидской державы способствовало развитию торговых и культурных связей со странами Ближнего и Среднего Востока. Достижения высокоразвитых стран получили местное перевоплощение и, естественно, обогатили культуру хорезмийцев. Однако было бы неверным полагать, что описываемое культурное влияние шло в одностороннем порядке. К примеру, письменные источники свидетельствуют, что Хорезм, входивший в состав XVI сатрапии Ахеменидской империи, поставлял своих мастеров и материалы для строительства дворца Дария I в Сузах.

Крупнейшим столичным памятником этого времени в Хорезме является крепость Кюзелигыр (расположенная на территории современного Ленинского района области), с которой связывают начало древнехорезмской цивилизации, экономики и градостроительства.

Большие изменения происходят на территории Северного Туркменистана в конце ахеменидского периода (IV в. до н. э.). Столичный центр Хорезмской сатрапии был заложен на территории Северного Туркменистана (Калалыгыр I, около 15 км восточнее Кюзелигыра). Вблизи сатрапии создается большой земледельческий оазис и возникают крупные местные центры—памятники Куняуаз и Калалыгыр 2, расположенные у русла Даудана на расстоянии 10—15 км друг от друга.

Куняуаз—город с цитаделью, самый крупный политический и административный центр левобережья Амударьи. Наличие цитадели на Куняуазе имеет большое значение не только для воссоздания истории Северного Туркменистана, но и для истории древнехорезмского города.

В это же время здесь функционировал еще один об-

щественный и культовый центр—Калалыгыр². Наличие специального культового центра рядом с городом с точки зрения истории социальной жизни в Хорезме в послеахеменидское время представляет большой интерес.

В IV в. до н. э. Хорезм вновь становится независимым государством. По свидетельствам древних авторов (Ариан, Курций), весной 328 г. до н. э. Александр Македонский принимал в Бактрах хорезмского царя Фарасмана, который явился к нему в сопровождении 1500 всадников для мирных переговоров. Известно, что властвовавшие ранее в Хорезме представители династии Ахеменидов были разбиты в битве при Гавгамевах в 331 г. до н. э. Исходя из этого можно заключить, что к приходу Александра Македонского в Среднюю Азию хорезмийцы уже не были подданными иранцев, а имели собственного царя (Фарасмана). Все это в сочетании с археологическими памятниками VI—II вв. до н. э. свидетельствует о самостоятельном древнехорезмском государстве. По мнению С. П. Толстова, эллинистическое время (IV в. до н. э.—I в. н. э.) было временем расцвета кангюйско-хорезмского государства.

С этим периодом истории Левобережного Хорезма связано несколько памятников, исследование которых дало большой и интересный материал. На берегах каналов Черменяб и Куняуз¹ основываются поселения-крепости—Кандымкала, Гяуркала 3, Кангакала 1 и 3, Акжагелин и др. Функционирование крупных укрепленных поселений и развитой ирригационной сети свидетельствует о вхождении территории Северного Туркменистана в состав сильного централизованного древнехорезмского рабовладельческого государства. Уцелевшие многочисленные древние памятники Северного Туркменистана (как и всего Хорезма) отличаются гораздо лучшей сохранностью и служат прекрасными образцами достижений древнехорезмских зодчих.

В IV—II вв. до н. э. на территории Присарыкамыш-

¹ В районе Куняюза была создана дамба, предназначенная для сдерживания стихийных сил паводковых разливов реки. Создание громадной системы орошения свидетельствует о значительных усилиях правителей Хорезма по организации крупного ирригационного хозяйства.

ской дельты Амударьи появляются новые скотоводческие племена. С ними связано широкое распространение на всех возвышенностях Северного Туркменистана курганных памятников, многие из которых имеют подбойные, катакомбные и ямные погребения в различных комбинациях.

В I в. до н. э.—III в. н. э. общая ситуация в районе изменилась. В связи с усыханием и отмиранием самых южных протоков Даудана и Тунидарьи было продолжено строительство единого канала Черменяб. Постепенно возникает гяуркалинский земледельческий оазис, где поселения базировались на берегах разветвленной системы каналов, выведенных из Черменяба. Доминирующее положение в оазисе занимали две крепости—Гяуркала 1 и Гяуркала 2.

Одним из основных аргументов в пользу гипотезы о вхождении Хорезма в состав Кушанской империи (государство Кушанов во II—III вв. н. э. было одним из крупнейших рабовладельческих государств на Востоке), послужили нумизматические данные крупнейшего исследователя древнего Хорезма С. П. Толстова. Несмотря на то, что хорезмская монета была перечеканена по кушанской, это не свидетельствует о политическом подчинении Хорезма кушанским правителям. В этот период (III в. н. э.) столицей Хорезмского государства становится крепость Топраккала (на правом берегу Амударьи).

В IV—V вв. н. э. на территории Хорезма рабовладельческий способ производства начинает изживать себя. Сокращается торговля, наблюдается резкий упадок ремесленного производства. Довольно резко сокращается сток воды в Присарыкамышскую дельту, что приводит к прекращению жизни в земледельческих оазисах у Топраккалы и Кызылжаклы. Отсутствие централизованного государственного аппарата и полное пересыхание Присарыкамышской дельты Амударьи привели к тому, что жители стали покидать свои селения и уходить в обводненные районы. Это предположение подтверждается полным отсутствием здесь памятников эфригидского времени (V—VIII вв. н. э.). Исключение составляют лишь памятники Куняуаз, Мангыркала, Булдумсаз, Измуқшир, где найдены незначительные ку-

шано-афригидские материалы. Отсутствие археологических памятников V—VIII вв. н. э. наблюдается и на Узбое.

С крушением рабовладельческого государства и зарождением феодальных отношений в Хорезме (как и по всей Средней Азии) происходит резкое изменение социально-экономической и политической жизни страны. Города приходят в упадок, центр общественной жизни перемещается в деревню, возникают феодальные замки, а также поселения и жилища совершенно нового типа. Резиденция Хорезмшахов переносится на правый берег Амударьи (Кят), что нашло свое подтверждение в письменных источниках (согласно Бируни, Филь-Фир—цитадель Кята—была построена в 304 г. н. э.) и при археологических раскопках Топраккалы.

В V—VIII вв. н. э. Хорезм, как и вся территория Средней Азии, переживал экономический упадок и как следствие—политическую раздробленность. Пользуясь этим обстоятельством, войска Арабского халифата в начале VIII в. н. э. завоевали всю южную часть Средней Азии, а в 712 г.—и территорию Хорезма.

Согласно сведениям Бируни, в Хорезме вплоть до VIII в. сохранялась очень архаичная культура вероисповедений—зороастризм, помимо этого, здесь существовало христианство и, вероятно, иуданзм. Разговорным языком, по-прежнему, видимо, оставался хорезмский (восточно-иранской группы), хотя в конце I тыс. н. э., а, может быть, еще раньше, здесь уже распространяются диалекты тюркского языка.

В результате освободительной борьбы народов Средней Азии Арабский халифат распался, и в X в. Хорезм вошел в состав Саманидского государства. Резиденция наместника Мамуна находилась в Гургандже (Куния-Ургенч), в то время как в Кяте продолжали править наследники местной хорезмской династии.

В 995 г. борьба за власть между этими правителями закончилась победой Мамуна, который подчинил всю страну своей власти и восстановил политическое единство Хорезма. Гургандж-Ургенч (Куния-Ургенч), став столицей нового государства Хорезмшахов, превращается в один из крупных торговых и культурных центров Хорезма. Здесь жили и творили ученые с мировым

именем—аль-Хорезми, аль-Бируни, Ибн Сина, ал-Хаммар и другие.

Образование централизованного феодального государства в Хорезме способствовало быстрому развитию ирригации, земледелия, торговли, ремесел и расцвету искусства. Если во время арабского завоевания в Хорезме было известно три города, то в первой половине X в. только в Левобережном Хорезме их число увеличилось до шестнадцати. Некоторые города строились на месте старых античных городищ или поселений. К ним можно отнести Измукшир (Замакшар), Шахсенем (Субурны), Девкесен (Везир) и другие.

Государство Хорезмшахов приобрело большое значение в международной торговле. Из Индии, Ирана, Китая и Средней Азии товары вывозились через Хорезм в приволжские царства—Хазарское, Булгарское и другие.

В конце X в. Саманидское государство пришло в упадок. Ведущую роль в государственной жизни играла военная знать. В 962 г. предводитель Алп Тегин основал независимое владение с центром в Газне. В начале XI в. Газневидское княжество превратилось в государство. В 1017 г. Хорезм был завоеван газневидами во главе с Махмудом. С этого времени и до 1041 г. вся власть вместе с титулом Хорезмшаха находилась в руках Алтындаша, назначенного Махмудом.

Вскоре Хорезм был завоеван огузами. Вспыхнувшее в 1065 г. восстание местного населения было жестоко подавлено Алп Арсланом и до 1157 г. (с небольшими перерывами) он был отдельной провинцией Сельджукского государства, наместники которого вновь приняли древний титул Хорезмшахов. Новая династия (Хорезмшахов) в Хорезме основана в последние годы XI в. Кутб ад-дином Мухаммедом. С именем ее представителей (Атсыз, Ильарслан, а особенно Текеш и Мухаммед) связаны экономический подъем и рост политической силы Хорезма, который, освободившись от сельджукской зависимости (в 1194 г. Текешу удалось разбить войска Тогрула), уже к началу XIII в. превратился в самое большое государство на мусульманском Востоке.

Победа Мухаммеда (1210 г.) над последним гурханом положила конец игу кара-китаев. Империя Хорезмшаха Мухаммеда простиралась от правого берега Сыр-

дарьи до горных перевалов между Ираном и долиной Тигра, на юге его верховная власть была признана даже на Аравийском полуострове (в Омане). Столица Хорезма была тогда одним из самых известных городов Востока. Творения хорезмских зодчих достигли своей кульминации в подлинно архитектурных шедеврах, среди которых, в первую очередь, следует отметить развалины Куня-Ургенча—столицы средневекового Хорезма. Вероятно, уже тогда Хорезм был тюркизирован, о чем свидетельствуют некоторые местные географические названия на тюркском языке.

Возвышение Хорезма в ранг великой державы в первый и последний раз в истории этой страны, как отметил академик В. В. Бартольд, вероятно, шло от развития широких международных торговых связей, упоминавшихся уже у Истахри. Попытка Мухаммеда использовать эти торговые связи в своих политических целях привела к войне между ним и Чингисханом и, как результат, к падению державы Хорезмшахов. В 1221 г. Гургандж, покинутый всеми членами династии, пал, несмотря на упорную защиту местным населением. Территория Хорезма была разделена между наследниками Чингисхана. Большая его часть—северная—более 140 лет принадлежала Золотой Орде, а южная—входила в состав Улуса Чагатая.

В начале второй половины XIV в. в Хорезме возникла независимая династия—Суфи из рода Кунграт. Основатель этой династии (Хусейн Суфи) объединил Кят и Хиву (принадлежавшие ранее чагатаевцам), вследствие чего глава Чагатайского государства Тимур объявил ему войну и после нескольких походов в 1379 г. завоевал Хорезм. В войне между Тимуром и золотоордынским правителем Тахтамышем хорезмийцы вступили с ним в союз, в связи с чем в 1383—1384 гг. они стали чеканить монеты с именем Тахтамышя.

В 1388 г. Тимур снова завоевал Хорезм. Для Хорезма и прежде всего Ургенча это стало катастрофой. Средневековая столица превратилась в руины и с тех пор уже не смогла вернуть своего прежнего величия и блеска, но все памятники и культурные слои, по свидетельству А. Ю. Якубовского, образовавшиеся в результате многовековых перестроек и разрушений, представляют не-

повторимую научно-археологическую ценность и подлежат тщательному изучению и охране.

В XV в. Хорезм находился то во власти ханов Золотой Орды, то Тимуридов, и лишь в начале XVI в. страна перешла во владение Шейбани—основателя владычества узбеков в Мавераннахре. Когда Шейбани потерпел поражение в битве под Мервом в 1510 г., Хорезм на короткое время был объединен с Персией. В 1511 г. в Хорезме утвердилась особая ветвь потомков Джучи—Убайдуллы ибн-Махмуда (1538 г.) и Абдуллы ибн-Искандера (1593 и 1595—1598 гг.), которым удалось на короткий срок присоединить Хорезм к своим владениям. Хорезм долгое время оставался ареной разорительных междоусобных войн. Столицей Западно-Хорезмского удельного княжества в XVI—XVII вв. являлся Везир (развалины Девкесенкала). После высыхания Присарыкамышской дельты Амударьи Ургенч (Куня-Ургенч), по-видимому, запустел, в 1645 г. возник новый Ургенч.

В XVII в. в политической жизни Хивинского ханства большое место занимала борьба между туркменскими и узбекскими племенами за власть в Хорезме. Хивинские ханы грабили и эксплуатировали туркменский народ и использовали их вождей для осуществления своих захватнических акций.

В XVI—XVII вв. возобновляются связи между Средней Азией и Восточной Европой. Россия завязывает дипломатические и торговые отношения с Хивой, Бухарой и туркменами Прикаспия. В 1715 г. Петр I отправляет в Туркменистан экспедицию под начальством князя А. Бековича-Черкасского. Попытка Петра I подчинить Хиву своей власти не имела успеха. Экспедиции пришлось выдержать бой с войсками Хивинского хана Ширгази. Убедившись в силе русских, хан пошел на хитрость. Пригласив Бековича-Черкасского в свой лагерь, он уговорил его разделить русское войско на отряды. Раздробленное русское войско было перебито вероломным ханом, а пленные солдаты обращены в рабство. Сам Бекович-Черкасский был обезглавлен.

Гибель экспедиции не прекратила связи между Средней Азией и Россией. В середине XVIII в. успешно развиваются русско-туркменская торговля и мореходство

на Каспийском море, укрепляются связи Туркменистана с Россией.

В XIX в. вся территория Туркменистана входила в состав средневосточных государств—Ирана, Хивы и Бухары—и оставалась ареной кровавой борьбы между ними. Движение туркмен за вхождение в состав России было обусловлено стремлением получить защиту от агрессии соседей.

Вхождение Туркменистана в состав России произошло в 1869—1885 гг., после подчинения в 1868 г. Бухары. Готовясь к присоединению Хивы, русские войска продвигались в глубь туркменской территории. Во время Хивинского похода 1873 г. по просьбе хивинского хана Сейд Мухаммед-Рахима и по приказу туркестанского генерал-губернатора Кауфмана была проведена карательная экспедиция генерала Головачева против газаватских туркмен. Конфликт с туркменами был спровоцирован наложением на них непосильной денежной контрибуции. Туркмены храбро сражались, защищая свои семьи. Однако царские войска разгромили и сожгли их аулы, захватили скот. Хива была подчинена России.

Туркменские поселения Хивинского ханства располагались, главным образом, в западной и средней его частях, в районах современной Ташаузской области Туркменской ССР. В Хиве проживало до 200 тыс. туркмен, что составляло свыше $\frac{1}{4}$ (26,8%) всего населения ханства.

В силу особенностей исторического развития в Хиве в 1917 г. революция не произошла. Это отсталое аграрное ханство находилось в вассальной зависимости от царской России, здесь господствовал феодально-деспотический режим.

В 1918 г. при поддержке внутренней и внешней контрреволюции Джунаид-хан захватил Хиву и установил военно-феодальную диктатуру, формально оставив на троне Исфандиар-хана, а затем его брата Сенда-Абдуллу. В конце 1919 г. власть Джунаид-хана ослабла, в Хиве назрела народная революция, которая в 1920 г. при поддержке Красной Армии победила. Активное участие при этом проявили Гочмамед Соыев, Моллаораз Ходжамамедов и другие туркменские вожди.

Состоявшийся 27—30 апреля 1920 г. в Хиве 1-й Все-хорезмский курултай народных представителей провозгласил создание Хорезмской Народной Советской Республики и принял первую Конституцию ХНСР, закрепившую завоевания трудящихся Хорезма и определившую задачи развития республики. В состав административных органов входили узбеки, туркмены, каракалпаки и представители других национальностей. ХНСР вступила в братский союз с Советской Россией, оказавшей ей всестороннюю помощь. Народные массы Хорезма, в том числе трудящиеся Северного Туркменистана, впервые в своей истории получив свободу, приступили к строительству новой жизни.

4-й Всехорезмский курултай Советов (V—1923), подводя итоги борьбы за социально-экономическое преобразование, принял решение о переименовании ХНСР в Хорезмскую Советскую Социалистическую Республику и утвердил новую Конституцию. В последовательном переходе Хорезмской республики на социалистический путь развития важное значение имели решения Всехорезмской партийной конференции (1—4 апреля 1924 г.), в которых указывалось на необходимость заключения временных блоков с лояльными представителями верхушечной части аула, проведения политики национально-го равенства. В мае 1924 г. в составе ХССР была образована Туркменская автономная область.

В 1924 г. на основании национального принципа Хорезм (ХССР) был разделен между Туркменской, Узбекской республиками и Каракалпакской автономной областью. Туркменская часть Хорезма вошла в Туркменскую ССР как Ташаузская область¹ с центром в городе Ташаузе.

ОПИСАНИЕ АРХЕОЛОГИЧЕСКИХ ПАМЯТНИКОВ

Территория Ташаузской области, как и весь Среднеазиатский регион, очень богата разновременными архитектурными и археологическими памятниками (рис. 1), многие из которых подробно описаны советскими и зарубежными учеными, получив достойное признание

¹ Дата образования области—14 декабря 1970 г. Область впервые образована 21 ноября 1939 г., упразднена 10 января 1963 г.

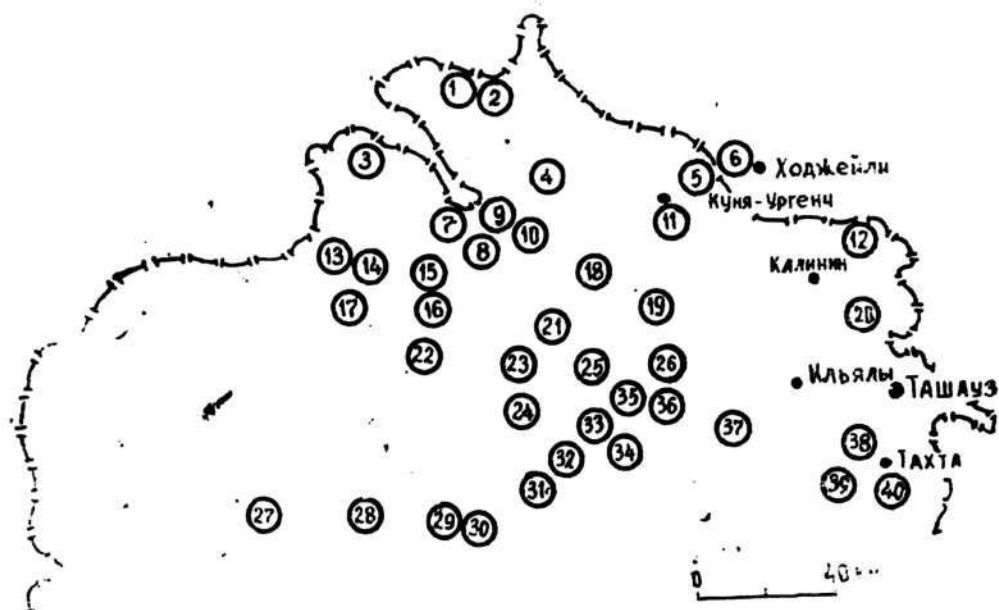


Рис. 1. Карта-схема археологических памятников (античного и средневекового периодов) Ташаузской области:

1—2—Айбугиркала; 3—Ербурункала; 4—Булдумсаз; 5—Гяуркала; 6—Миздумхан-сиз; 7—Девкесен; 8—Машрыксенгир; 9—Шамахакала; 10—Ширванкала; 11—Дашкала; 12—Ширинбайкала; 13—14—Бутентагуала; 15—Галажикбаба; 16—Курганкала; 17—Аккала; 18—Мангырчардара; 19—Кандымкала; 20—Булдумсаз; 21—Мангыркала; 22—Безымянный; 23—Ярбекиркала; 24—Акжагелин; 25—Топраккала; 26—Куняуз; 27—Зенгибаба; 28—Кангакала; 29—30—Гяуркала 1 и 2; 31—Шахсенем; 32—Куюсайкала; 33—Кюзелигыр; 34—Безымянный; 35—36—Галалыгыр 2 и 1; 37—Кюнерли; 38—Измукшир; 39—Ишраткала; 40—Бедиркент

во всем мире. Считаю целесообразным дать подробное описание 10 наиболее значительных археологических памятников: Чырышлы, Туммеккичижик, Кюзелигыр, Калалыгыр 1, Куняуз, Акжагелин, Шахсенем, Гургандж-Ургенч, Девкесен и Гокленмедресе.

Как уже отмечалось, первобытные памятники неолитического времени на территории области представлены большим количеством развешенных стоянок в верховьях Узбоя и в районе Присарыкамышской дельты Амударьи (Гяур 1, Хатыб 1 и 2), хронологические рамки которых определяются VI—V тыс. до н. э. Среди них особо выделяется местонахождение **Чырышлы** у южной оконечности Сарыкамышского озера, состоящее из 7 участков,

¹ Первоначальная их датировка определялась рамками IV—III тыс. до нашей эры.

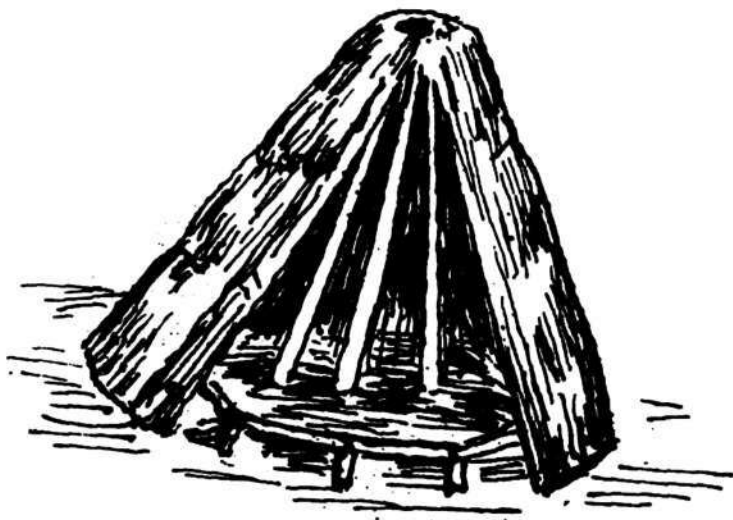


Рис. 2. Реконструкция неолитического жилища
(по С. П. Толстову)

содержащих скопления кремневых изделий на протяжении около 2 км. Наряду с характерными (неолитическими) чертами для всех верхнеузбойских орудий труда у колодца Чырышлы следует отметить наличие архаичных двусторонне обработанных форм, единичных геометрических микролитов в виде прямоугольников и не характерного для Верхнего Узбоя кремня серого цвета.

Население берегов Сарыкамыша и Узбоя не воздвигало глинобитных построек и использовало сооружения более легких конструкций из дерева и камыша. Судя по реконструкции С. П. Толстова (рис. 2), эти жилища достигали огромных размеров (до 459 м²), их площадь зависела от численности обитателей (примерно 100—120 человек).

Могильник Тумеккичижик (Дашлыбурун)—самый уникальный памятник IV тыс. до н. э. Он находится в юго-западной части древней Присарыкамышской дельты Амударьи, в 14 км западнее крепости Шахсенем. Его площадь—более 400 м². В имеющихся погребениях есть захоронения IV тыс. до н. э. и VII—VI вв. до н. э. (Куюсайская культура), последних веков до и первых веков новой эры.

Погребения IV тыс. до н. э. (24 могилы) размещались в узких и глубоких ямах подбойного типа, в большинстве из которых отмечено обильное использование красной охры. За отдельными исключениями погребенные лежали в вытянутом положении на спине, головой на

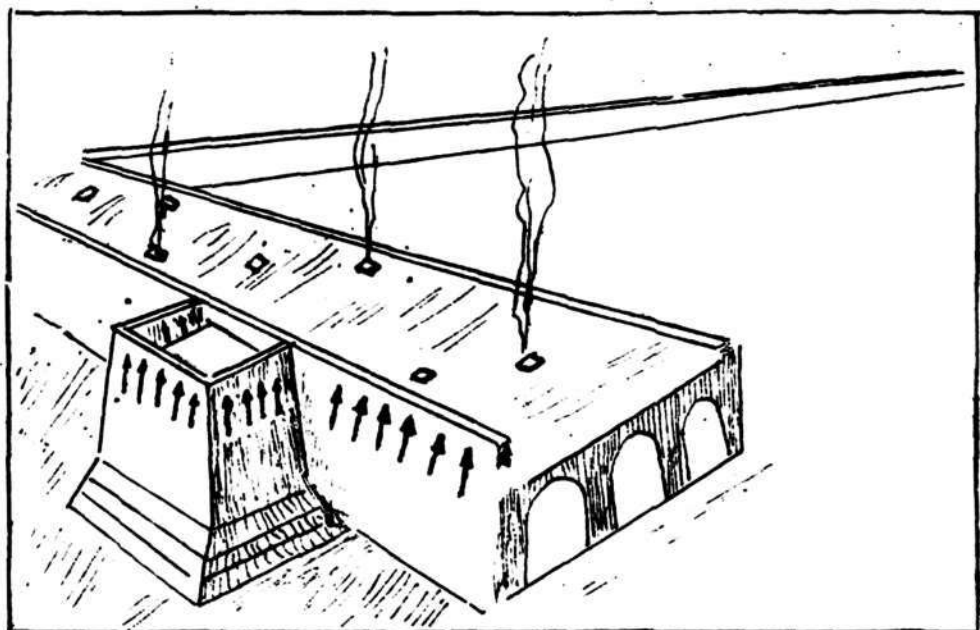


Рис. 3. Кюзелигыр. Реконструкция (деталь) структуры «жилой стены» (по С. П. Толстову)

восток—северо-восток. В каждом захоронении имелся погребальный инвентарь, который, по представлениям древних, необходим был в загробной жизни. Как правило, в него входили изделия из кремня (орудия труда), лепная керамика ладьевидной формы, украшения (бусы, нашивки и подвески из раковин), а также предметы домашнего обихода (пряслица) и ритуальная пища, от которой сохранились лишь кости птиц, рыб и некоторых других видов животных.

Могильник Туммеккичижижик дает возможность реконструировать не только некоторые элементы погребального ритуала, но и мировоззрение древних о связях жизни и смерти, природы и человека, разума и веры в потусторонний мир.

Кюзелигыр (Етимгыр) расположен в 60 км к западу от областного центра, на территории колхоза «Тэзе ёл» Ленинского района. Памятник, представляющий собою укрепленный город, первоначально занимал лишь юго-западную часть возвышенности, на которой он находится. Позднее новой крепостной стеной с севера и востока от ранней крепости было дополнительно охвачено еще 13 га. Городище было окружено двумя параллельно идущими стенами, между которыми располагался корп-

дорообразный проход шириной около 2,5 метра (рис. 3).

Стены крепости, сложенные из пахсы и сырцового кирпича, достигали толщины 1—1,5 м. Внешняя оборонительная стена была прорезана многочисленными узкими бойницами, отстоящими одна от другой на 2 м. Вдоль стены через каждые 35 м располагались башни овальной или прямоугольной формы. Изначально крепость строилась из прямоугольного кирпича размером 47—50х23х10—13 см, а позднее—из кирпича квадратного формата (38—40х38—40х10—12 см). В строениях крепости раннего периода существования широко применялись каркасные конструкции. Полы были выложены сырцовым кирпичом и обмазаны глиной с примесью соломы. В середине помещения находились своеобразные очаги, состоящие из двух ячеек. Для формовки сосудов на Кюзелигыре, помимо ручного гончарного круга, применялся также и ножной. Высокого развития достигла обработка металла. Из бронзы отливались наконечники стрел разнообразных форм, детали упряжи, женские украшения (бусы, браслеты, кольца) и другие предметы.

Жители Кюзелигыра занимались земледелием, что подтверждается находками в культурном слое железного серпа и каменных зернотерок, а также отпечатками соломы злаковых растений, заметных в глиняной обмазке помещений. Однако, если судить по количеству костей животных, найденных при раскопках, и природным условиям, основным занятием жителей Кюзелигыра все же было отгонное и домашнее скотоводство. На основании археологических материалов Кюзелигыр датируется VI—V вв. до н. э. Археологические материалы Кюзелигыра, наряду с комплексами Согда, Маргианы и Южной Бактрии, бесспорно представляют собой варианты одного культурного пласта, одной большой этнокультурной провинции.

Калалыгыр 1 (Айрытам). Памятник находится приблизительно в 40 км юго-западнее города Ташауза. Он представляет собой прямоугольное городище-крепость (1000х700 м). В стенах крепости, усиленных башнями, имелось четверо ворот, защищенных сложными предвратными лабиринтами и бастионами. Жизнь обитателей городища Калалыгыр 1, впрочем, также, как и Кюзелигыр, была целиком сосредоточена в длинных, опоя-

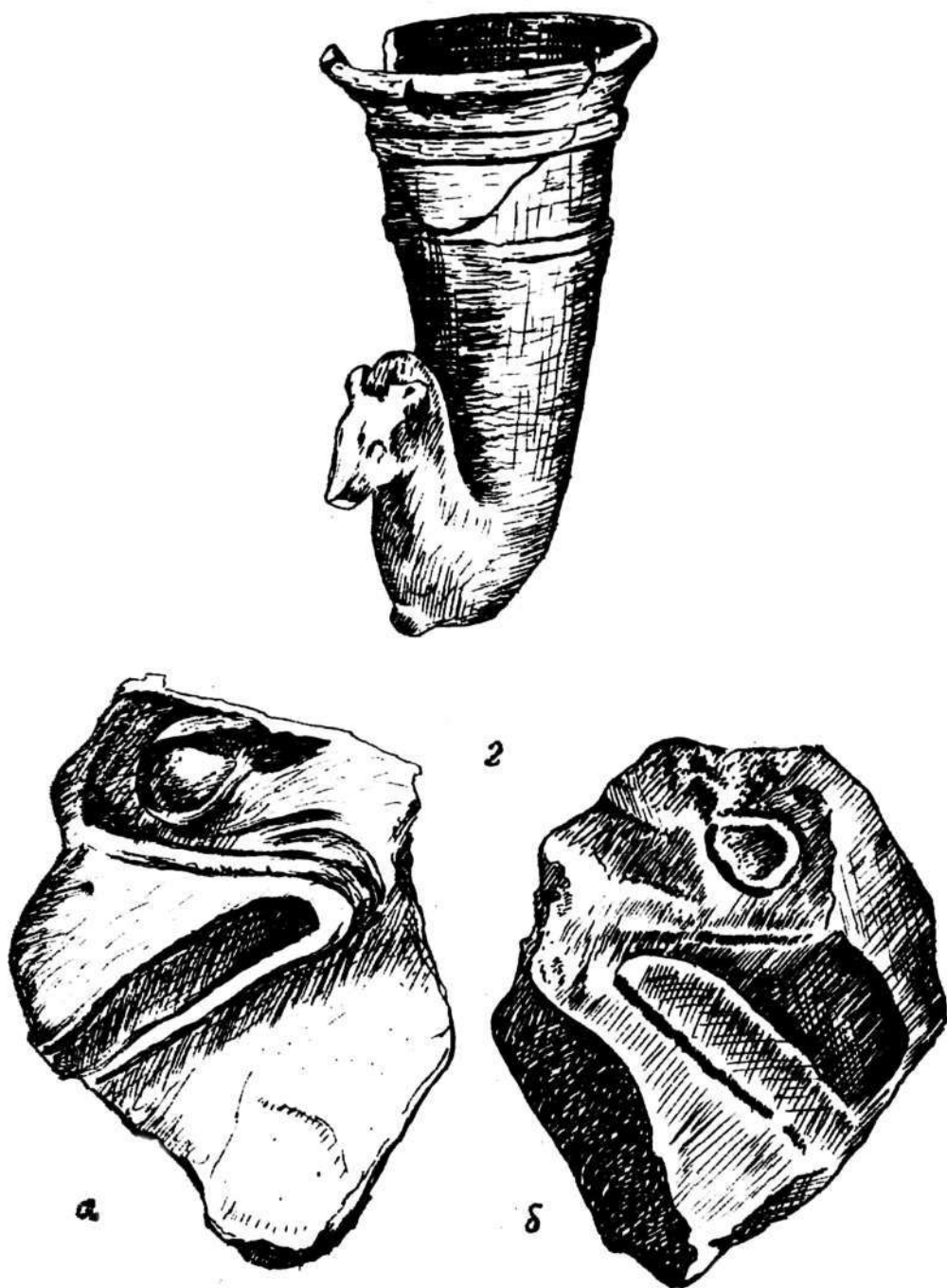


Рис. 4 Калалыгыр 1: 1—керамический ритон с головой коня; 2—голова грифона?; а—отливка из гипса; б—форма, найденная при раскопках

сывающих всю площадь памятника узких сводчатых коридорообразных помещениях, скрытых в толще мощных стен городища. Близ западной стены крепости, с ее внутренней стороны, располагалось грандиозное двор-

цовое здание. Постройка стен и дворцового здания не была завершена полностью, и городище было заброшено. Основания стен составляли пахсовые блоки высотой более 1 м, на которые укладывался сырцовый кирпич обычных античных размеров (40x40x10 см). Дворцовое здание имело квадратную форму (80x80 м), в его пределах выделялись два внутренних двора и два внешних дворика. По периметру дворов находилось около 30 различных помещений. Залы дворца имели плоское перекрытие, поддерживаемое колоннами, базы которых частично сохранились.

Исследователи полагают, что постройка колоссальной крепости Калалыгыр I, возникшей в конце V или в самом начале IV в. до н. э., была начата еще в период господства в Хорезме Ахеменидов. Крепость им нужна была для обеспечения своего господства над завоеванными в Хорезме крупными оросительными системами Южного Даудана. Попытка возведения крепости могла входить в систему мероприятий ахеменидов, отраженных в известном рассказе Геродота об ирригационной политике ахеменидских царей (рис. 4).

Куняуз (Коневас), расположенный в 40 км западнее Ташауза, является одним из интереснейших и крупных городов Северного Туркменистана. Памятник имеет квадратные размеры и общую площадь около 9,5 га, обнесен мощной стеной из сырцового кирпича высотой 10 м. Древнейший слой памятника (с цитаделью) относится к IV—II вв. до н. э.—периоду расцвета древнехорезмской цивилизации. В этот период Хорезм занимает ведущее место в политической жизни Средней Азии. Уже в V в. н. э. городище несет признаки начинающегося запустения, жизнь на нем возрождается на короткое время лишь в IX веке.

Народные предания (по свидетельству Д. Д. Дурдыева) связывают основание Куняуза с именем легендарного Сагды-Вакгаза, якобы жившего во времена правления четвертого халифа Али. Возможно, что имя Сагды Вакгаза—видоизмененное имя одного из сподвижников Мухаммеда Саада ибн Аби-Вакиаса, разбившегося в 637 г. при Кадисии лучшие сасанидские войска.

Акжагелин—крепость площадью 3,1 га, расположе-



Рис. 5. Шахсенем. Общий вид с юга

на на восточном склоне возвышенности Дузгыр. Памятник интересен организацией обороны этой крепости: ее высокие стены без башен и бойниц были сложены из пахсовых блоков. Исследователи предполагают, что обстрел со стен крепости мог вестись только с небольшой площадки наверху. По своим фортификационным особенностям памятник уникален не только для территории Ташаузской области, но и всего Хорезма. Возможно, это объясняется тем, что защиту его обеспечивали воинствующие скотоводы, на землях которых была возведена крепость (IV—II вв. до н. э.).

Шахсенем расположен вблизи древнего канала Черменяб, на окраине средневековых орошаемых земель, приблизительно в 90 км юго-западнее города Ташауза. Это руины средневекового города Субурны, упоминания о котором имеются в труде известного путешественника Якуты, посетившего его накануне монгольского завоевания.

Городище представляет собой неправильный в плане многоугольный холм, поднимающийся над окружающей местностью на высоту до 9 м. Причем высота гребня хорошо сохранившихся внешних стен, окружающих холм, достигает местами 15 м (рис. 5).

Юго-западнее городища Шахсенем располагался обширный парковый комплекс с прекрасно сохранившимися угловыми павильонами и созданным в последний период существования городища (XII—начало XIII вв.) центральным зданием. К этому же времени относятся и многочисленные развалины усадеб, мелкая ирригационная сеть, а также обширный комплекс мастерских по изготовлению стекла и стеклянных изделий, сосредоточенных преимущественно к северо-востоку и востоку от городища.

По данным археологов, в IV в. до н. э.—III в. н. э. на месте городища существовала крепость. Максимальный расцвет жизни городища датируется периодом правления Хорезмшаха (XI—начало VIII вв.), прерванный монгольским завоеванием. В XIV в. крепость пытались восстановить, однако этому помешало нашествие Тимура.

Раскопками в центральной части городища были выявлены развалины большой мечети (XII—XIII вв.), богато декорированной резным алебастром. Большую художественную ценность имеет раскрытый михраб (алтарная ниша) с ажурными алебастровыми полуколоннами, украшенными разнообразным орнаментом и арабскими надписями.

Среди находок очень интересны произведения прикладного искусства XII—XIII вв. Особого внимания заслуживает прекрасно сохранившийся бронзовый котелок, сплошь покрытый орнаментом и надписями (рис. 6).

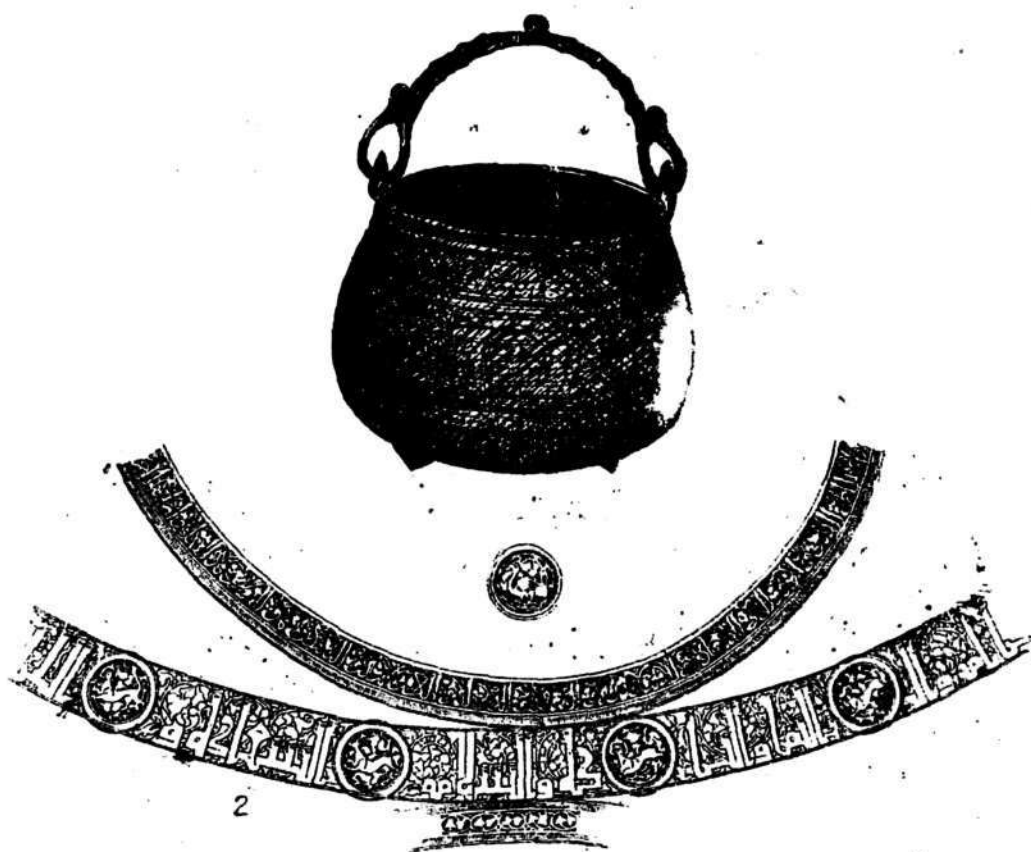


Рис. 6. Шахсенем. Бронзовый котелок

Развалины городища Гургандж-Ургенч (Куния-Ургенч) —столицы средневековой Хорезмской империи—расположены в непосредственном соседстве с современным городом Куния-Ургенчем, в 105 км северо-западнее города Ташауза. Средневековое зодчество Куния-Ургенча издавна привлекало внимание путешественников и исследователей хорошо сохранившимися архитектурными сооружениями, эффектно декорированными многоцветными облицовочными плитами. Исследователи (В. В. Бартольд, А. Ю. Якубовский), отождествлявшие Ургенч с древним городом Юегянь (по китайским источникам), относят время его возникновения к первым векам до н. э.

Городище Гургандж-Ургенч, занимающее площадь около 640 га, находится непосредственно у южной окраины современного Куния-Ургенча и тянется до проходящего на несколько километров южнее древнего русла Амударьи (Дарьялык). Город был обнесен крепостной стеной, остатки которой в виде широко расплывшегося низкого вала наиболее определенно прослеживаются на его восточной окраине. Всю северную часть его территории в настоящее время занимает кладбище. За южной окраиной последнего, по линии, пересекающей городище в направлении с северо-запада на юго-восток, находятся прославленные памятники Куния-Ургенча—мавзолей Тюрабекханым (рис. 7), Текеша (рис. 8), Иль-Арслана (рис. 9), минарет Кутлук-Тимура (рис. 10), портал караван-сарая (рис. 11), Аккала, Хорезмбаг (рис. 12).

Накануне монгольского завоевания Ургенч являлся одним из крупнейших и богатейших городов Востока. После монгольского разрушения, во второй половине XIII в., Ургенч постепенно снова становится хорошо развитым городом.

Вот что писал по этому поводу арабский путешественник Ибн-Батут, посетивший город в 1333 г.: «Ургенч—самый большой из турецких городов, самый значительный и красивый, у него красивые базары и широкие улицы, многочисленные постройки. Среди прекрасных зданий выделяется медресе, которое возвел правитель Хорезма Кутлук-Тимур, и соборная мечеть, которую построила его жена Тюрабекханым. В городе есть боль-

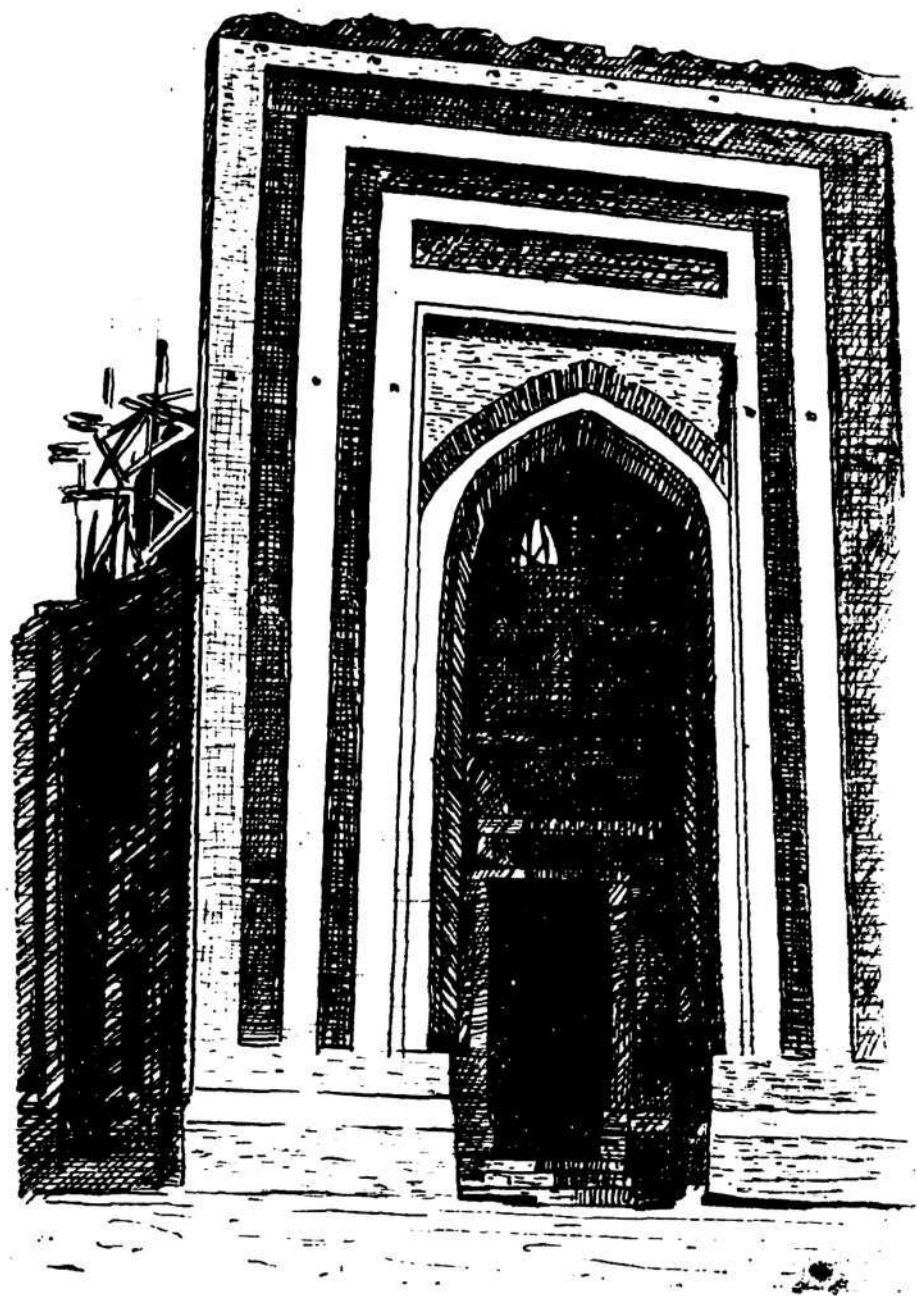


Рис. 7. Куя-Ургенч. Мавзолей Тюрабекханым

ница, где работает сирийский врач, здание, выстроенное над могилой шейха Наджм-ад-дин-Кубра, Ханака, которую построила Тюрабекханым, где для Ибн-Батуты было устроено угощение и др.»¹

Во второй половине XIV в., после возникновения но-

¹ Якубовский А. Ю. Развалины Ургенча. // Изв. ГИИМК, 1930. Т. 6. Вып. 2.

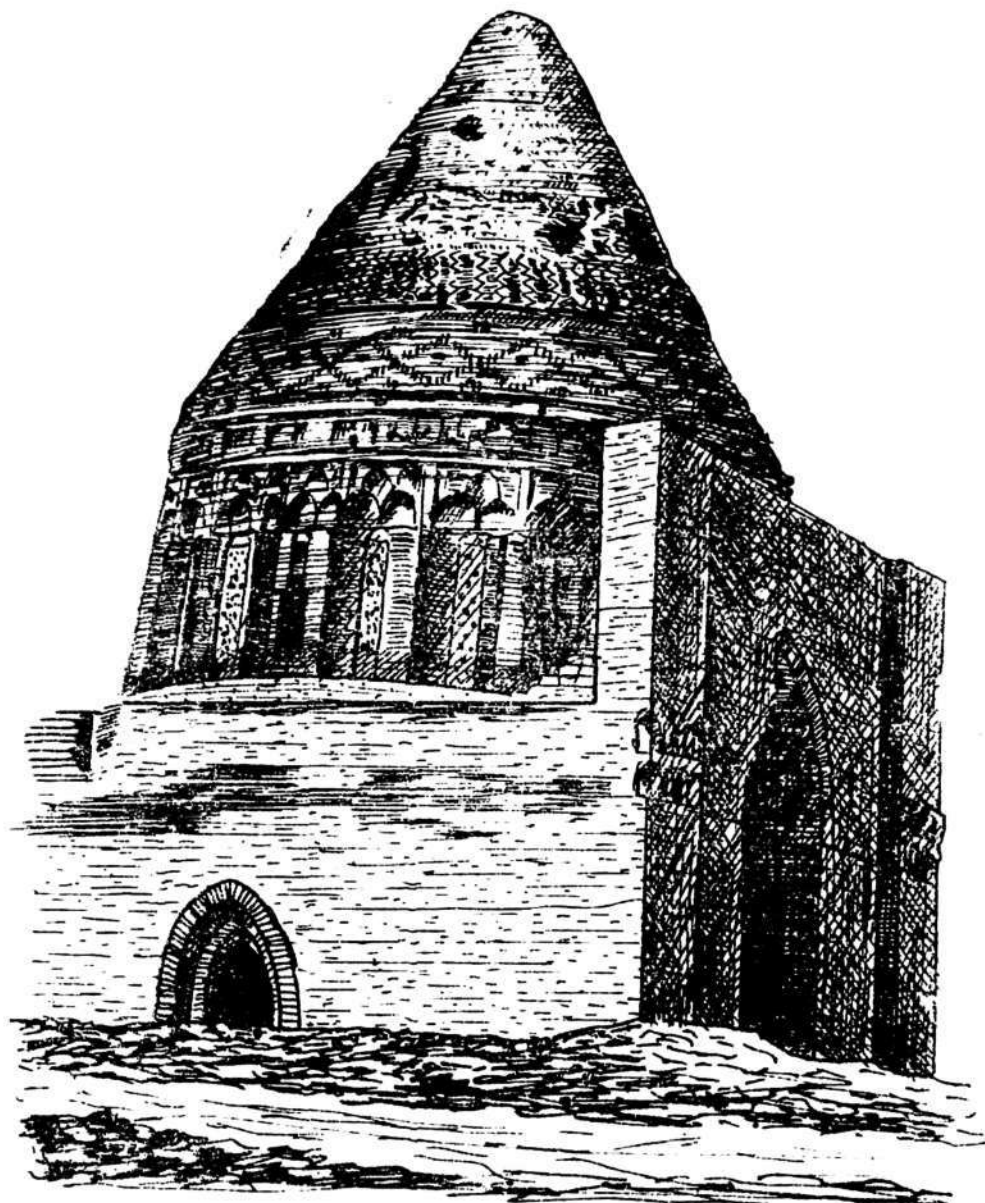


Рис. 8. Куни-Ургенч. Мавзолей Текеша

вого политического объединения, во главе которого стоял Тимур, Ургенч подвергся нападению захватчиков. Город превратился в руины и с тех пор уже не мог вернуть своего бывшего величия и блеска. Но все его культурные слои, как отмечал А. Ю. Якубовский, представляют неповторимую научно-археологическую ценность и подлежат тщательному изучению и охране.

Девкесен (Визир) расположен в 60 км к западу от Куни-Ургенча и является одним из наиболее живопис-

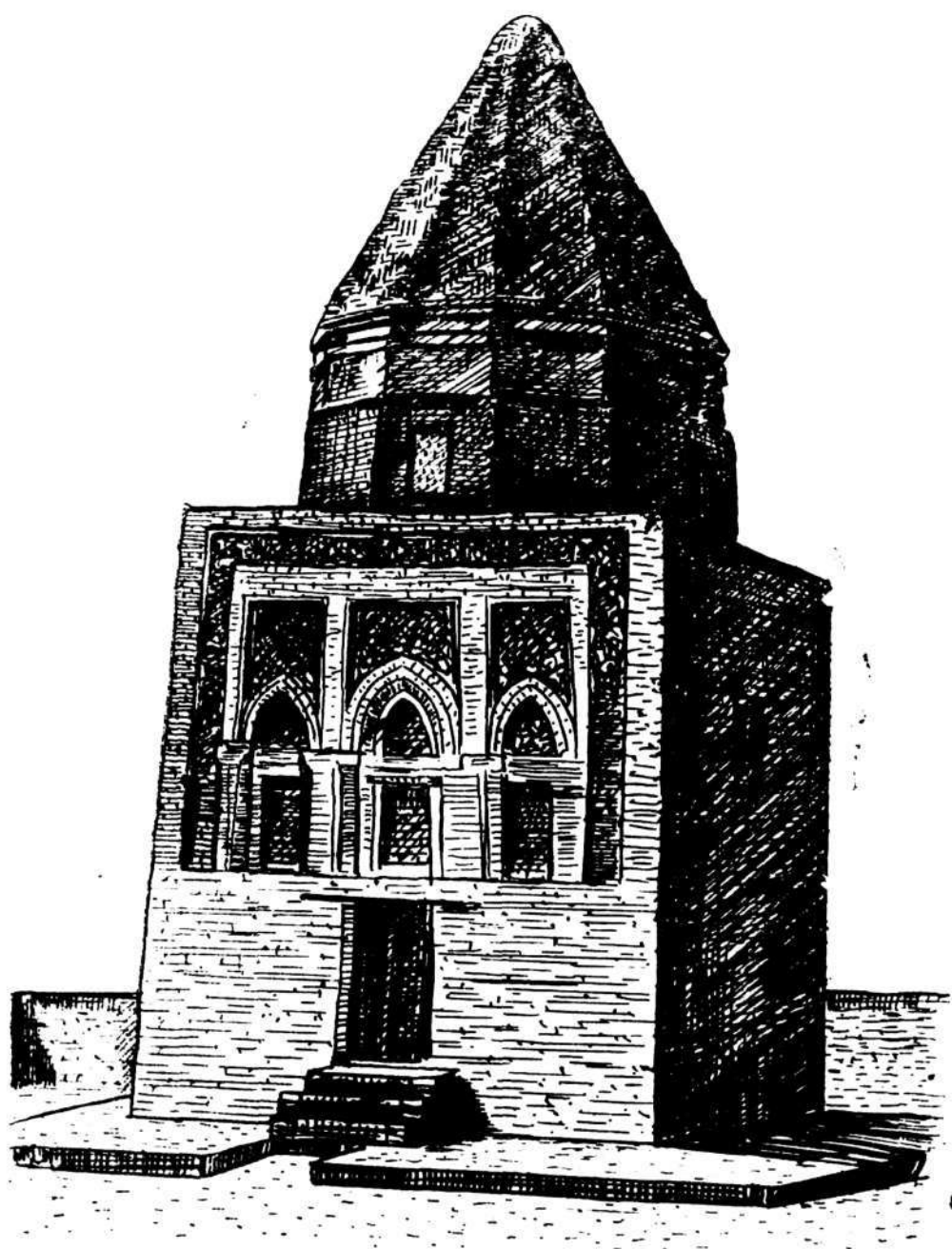


Рис. 9. Куня-Ургенч. Мавзолей Ниль-Арслана

ных памятников средневекового хорезмского зодчества. Девкесен был воздвигнут на месте запустевшего античного города. Древние, хорошо сохранившиеся укрепления здесь широко использовались как основа для средневековой оборонительной системы. Крепость живописно воздвигается над 30-метровым обрывом Устюрта, увенчанная великолепными очертаниями могучей

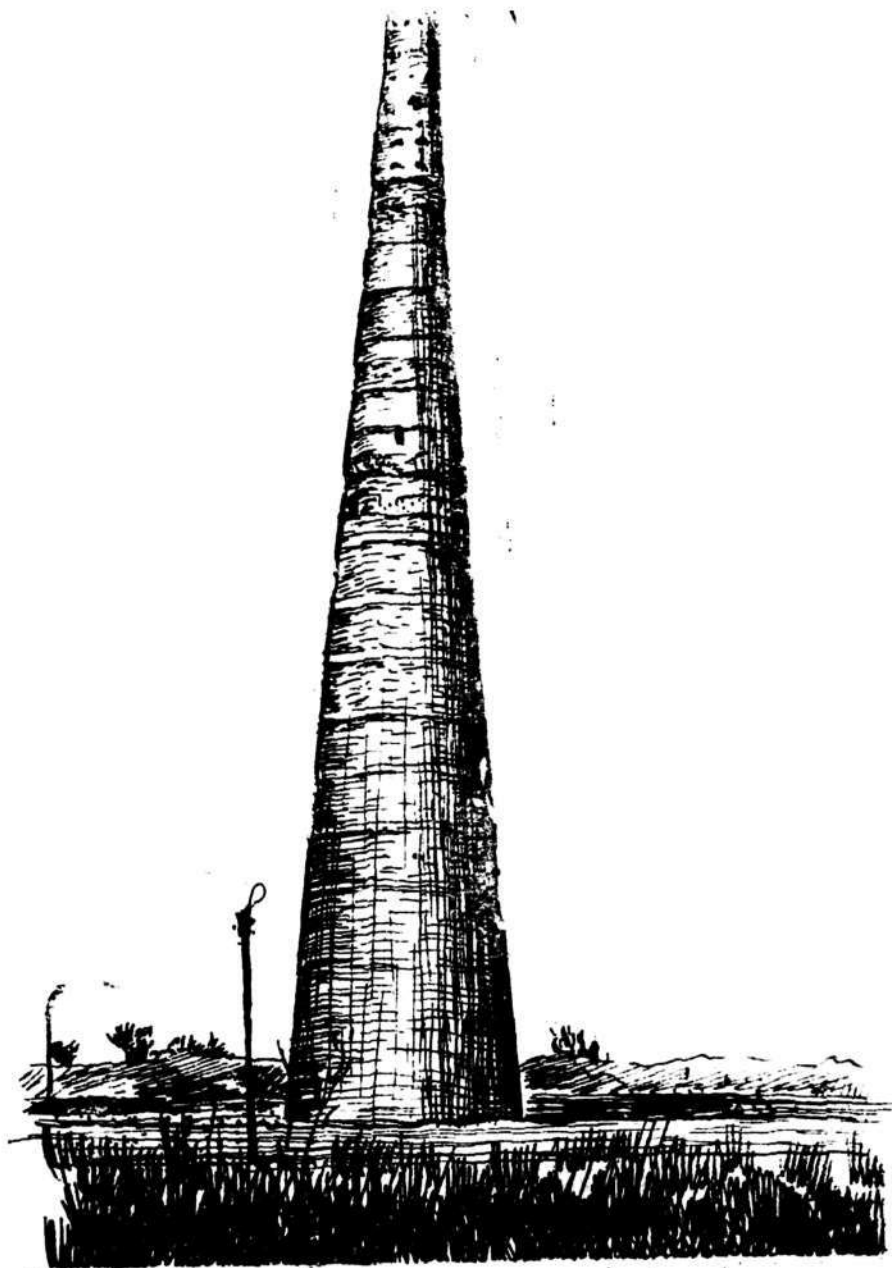


Рис. 10. Куля-Ургенч. Минарет Кутлук-Тимура

сырцовой башни-цитадели и вытянувшимся вдоль него рядом позднесредневековых мавзолеев (рис. 13).

Девкесен—это огромный прямоугольник стен из камня с многочисленными башнями и сложным предвратным сооружением. Вокруг крепости имелся глубокий высеченный в склоне ров. Основание стен и цитадели восходит к античности, но окончательный период жизни города падает на XVI—XVII века.

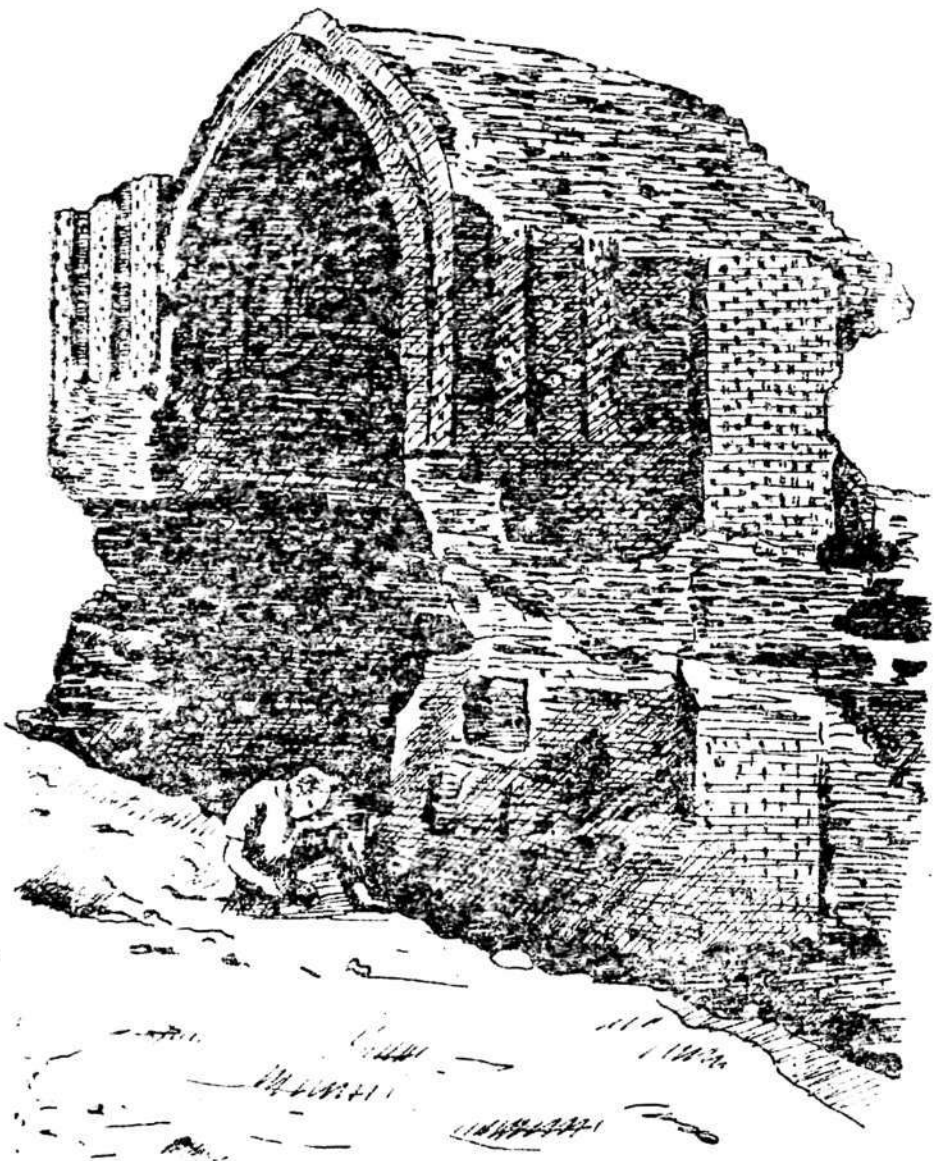


Рис. 11. Куня-Ургенч. Портал караван-сарая



Рис. 12. Куня-Ургенч. Хорезмшах (вид стены с внешней стороны)

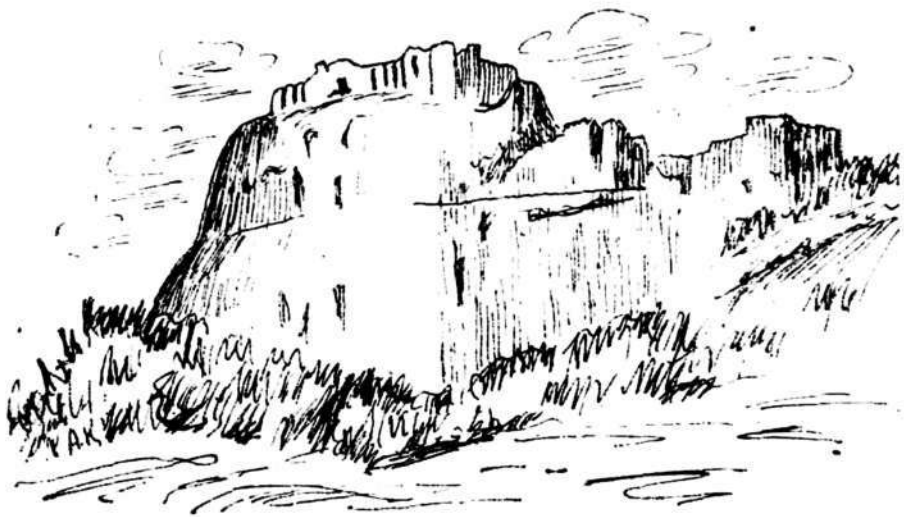


Рис. 13. Крепость Девкесен

У подножия «верхнего города» расположился, вплотную примыкая к скале, второй прямоугольник «нижнего города», окруженный стенами, датируемый поздним средневековьем. На юго-запад от обоих городов лежит третий прямоугольник—планировка обширного позднесредневекового парка.

Английский путешественник Антони Дженкинсон, посетивший в 1558 г. это место, отметил, что крепость расположена на высоком холме. Здесь живет король, называемый ханом. Южная часть крепости расположена на низкой, но очень плодородной земле, где растет много прекрасных плодов. Вода, которой пользуется вся эта страна, берется из каналов, проведенных из реки Окса (Амударья—Дарьялык), что ведет к великому истощению этой реки. Вот почему она не впадает больше в Каспийское море, как в минувшие времена. В недалеком будущем эта страна будет, наверно, разорена и станет пустыней из-за недостатка воды.¹

Гокленмедресе, расположенный на территории колхоза имени 8-го Марта Октябрьского района, выделяется своеобразием архитектурного облика и художественного оформления. Внешний вид памятника—повторение вытянутых яйцевидных и приземистых куполов (рис. 14).

Вход в медресе расположен в середине восточной

¹ Готье Ю. В. Английские путешественники о Московском государстве в XVI в. Л., 1937. С. 176—177.

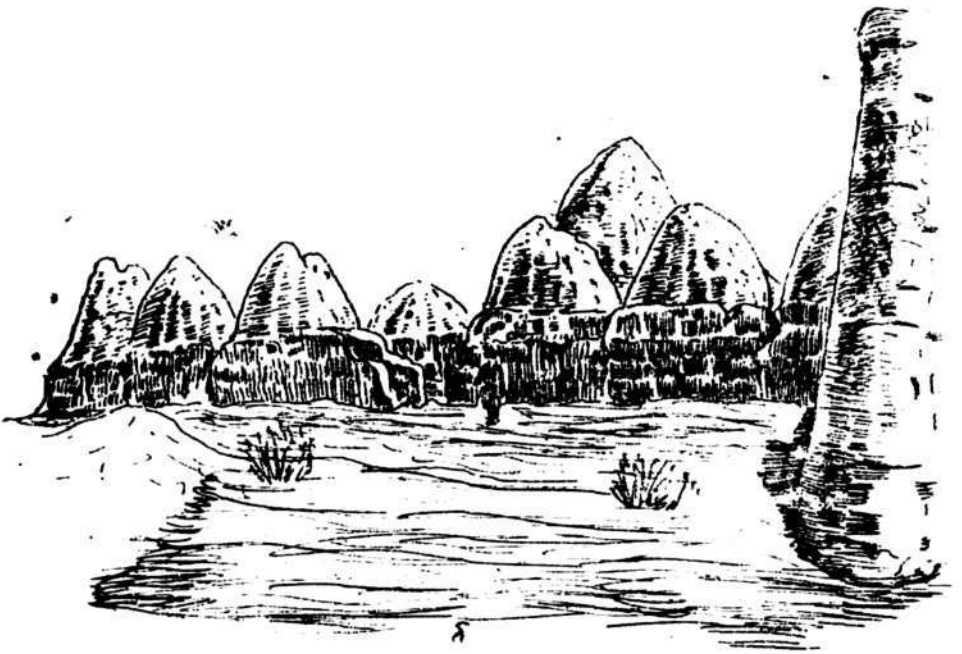
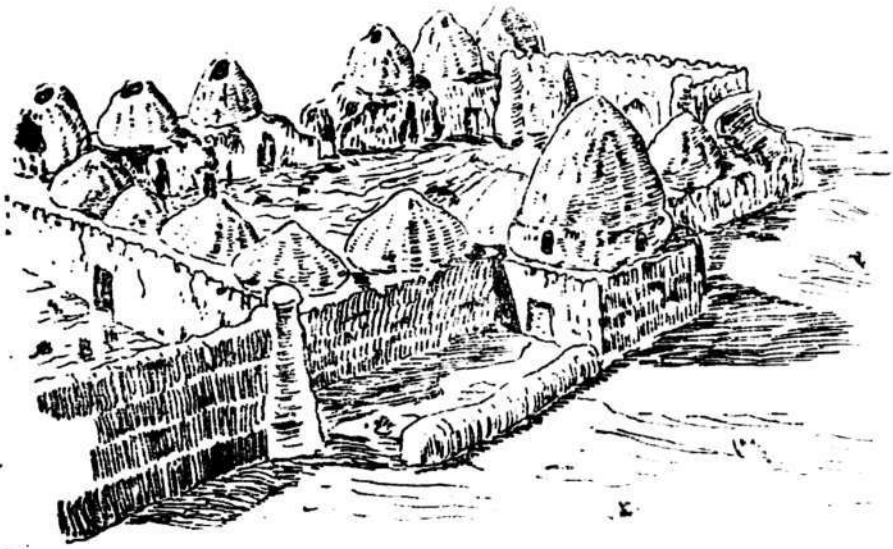


Рис. 14. Гокленмедресе. Общий вид памятника: *а*—перспектива; *б*—восточный фасад

стены между двумя купольными помещениями и представляет собой неширокий проход (60 см), обрамленный с обеих сторон невысокими (около 1 м) выступами стен, соответствующими восточной и западной сторонам соседних помещений.

Замкнутый прямоугольник двора размером 24x13 м составляет основу планового построения памятника.

Вокруг него располагаются худжры: шесть—с западной, шесть—с восточной и три—с северной стороны. В южной части двора расположена летняя мечеть с михрабной нишей. В юго-западном углу мечети находится небольшой глинобитный манбар—кафедра для муллы. «Зимняя» мечеть—квадратное в плане здание—выделяется по своей площади и объему.

Стены медресе сложены из пахсы толщиной 0,7—1,0 м, купола—из сырцового кирпича размером 23—24х23—24х4—5 см. Архитектура и художественное оформление памятника позволили датировать его первой половиной XVII века.

В заключение следует отметить, что все исторические процессы на территории Северного Туркменистана и в Хорезме протекали в тесной взаимосвязи с историей всей Средней Азии. Зарождение ремесленных производств, разрушительные завоевания и периоды расцвета чередовались в определенной последовательности на протяжении длительного времени. Многие из сказанного подтверждается археологическими находками—«живыми» свидетелями прошлого, извлекаемыми из древних стоянок и руин заброшенных городов и селений. Вместе с тем не все еще изучено, далеко не все еще открыто. Оплывшие холмы, отдельные россыпи керамики или кремня хранят в себе неисчислимое количество новых знаний, открытие которых—дело будущих поколений.

ЛИТЕРАТУРА

1. *Абдурахимов М. и др.* Хорезм: Краткий справочник-путеводитель. Изд. 2-е. Ташкент, 1967.
2. *Виноградов А. В.* Тысячелетие погребения пустыни. М.: Просвещение, 1966.
3. *Культура и искусство древнего Хорезма.* М., 1981.
4. *Снесарев Г. П.* Под небом Хорезма (этнографический очерк). М.: Мысль, 1973.
5. *Толстов С. П.* По следам древнехорезмской цивилизации. М.:Л.: Изд-во АН СССР, 1948.

РЕКОМЕНДУЕМЫЕ ТУРИСТИЧЕСКИЕ МАРШРУТЫ

1. Куня-Ургенч—Булдумсаз (70 км)—Ташауз (29 км)—Хива (70 км)—Тахта (65 км). Ответвления:

а) Тахта—Бедиркент (18—20 км к юго-востоку)—Аксарайдин (20 км к северу);

б) Тахта—Исмамутата (18—20 км к югу);

в) Тахта—Измукшир (25 км к северо-западу)—Кунерли (10 км к юго-западу, дорога грунтовая)—Дауданкала (25 км к западу)—Кызылжакала (35 км к западу)—Шахсенем (25 км к юго-западу)—далее по шоссе в Куня-Ургенч;

г) Тахта—Измукшир — Кунерли — Дауданкала от Иыланлинского коллектора—Куюзелигыркала (7 км на север—северо-запад)—Калалыгыр 2 (9 км на северо-восток)—Калалыгыр 1 (10 км на восток);

д) Тахта—Измукшир — Кунерли — Дауданкала от Иыланлинского коллектора — Калалыгыр 1 (6 км на север)—Куняуз (10 км на север)—Калалыгыр 2 (15 км на северо-восток) — далее в Куня-Ургенч по шоссе через колхоз «Тэзе ёл».

II. Куня-Ургенч — Мангырчардара (30 км и около 3 км влево от шоссе, дорога грунтовая)—Мангыркала (15 км и 3 км влево от шоссе, дорога грунтовая)—Днарбекир (18 км и 4 км вправо от шоссе, дорога грунтовая)—Акжагелин (10 км)—Шахсенем (25 км и 2 км влево от шоссе, дорога грунтовая)—Гяуркала 1 и 2 (около 20 км и 6 км вправо от шоссе, дорога грунтовая)—обратно.

III. Куня-Ургенч—Ширванкала (40 км, на территории колхоза им. Ашира Какабаева)—Шемаха (15 км)—Девкесен (10 км)—Аккала и пещеры Бутентаукала (по шоссе Сарыкамыш, 1 км вправо, дорога грунтовая)—обратно. Ответвление:

колхоз им. Ашира Какабаева—Гокленмедресе (колхоз им. 8-го Марта).

IV. Куня-Ургенч—Гяуркала или Миздехан (25 км, на территории Каракалпакской АССР).

2. X. Юсупов.

Каталог археологических памятников Ташаузской области¹

№№ п. п.	Историче- ский период	Название	Тип	Площадь	Местонахождение памятника			Датировка
					район	террито- риальная принадлеж- ность	расстояние от Ташауза	
1	2	3	4	5	6	7	8	9
1.	Неолит	Развеян- ные стоян- ки	Открытые местона- хождения	От 20 до 50 м в ди- аметре	За предела- ми совре- менной культ. зо- ны Ленинский	?	150—250 км ЮЗ ²	VI—V тыс. до н. э.
2.	Эпоха неоли- та и бронзо- вого века	Туммек- кичижик	Могиль- ник	Более 400 кв. м.	Ленинский	к/з «Тэзе ёл»	100 км ЮЗ	IV тыс. до н. э.
3.	Эпоха желез- ного века	Канга 2	Крепость- убежище	Около 10 га	За преде- лами оазисов	?	150 км ЮЗ	IX—V вв. до н. э.
4.	—"—	Куюсай 2	Поселание	12 га	Ленинский	к/з «Тэзе ёл»	80 км ЮЗ	VII—V вв. до н. э.

34

1. Множество неолитических местонахождений и развалин (древних и средневековых памятников) находится за пределами современных оазисов, что затрудняет их привязку к какому-либо району. Поскольку исследовательская работа над составлением свода археологических памятников Ташаузской области до сих пор продолжается, настоящий перечень, естественно, не может носить исчерпывающий характер.

2. Принятые сокращения: ЮЗ—юго-западнее; З—западнее, СЗ—северо-западнее, С—СЗ—северо-северо-западнее.

1	2	3	4	5	6	7	8	9
5.	Позднее железное	Кюзелигыр	Городище	18 га	Ленинский	к/з «Тэзе ёл»	Около 60 км З	VI—V вв. до н. э.
6.	Ранняя античность	Калалыгыр 1	Крепость	1000 х 700 м	—"—	к/з «Ашхабад»	Около 40 км З	V—нач. IV вв. до н. э.
7.	—"—	Калалыгыр 2	Крепость	195х195 м	—"—	к/з «Тэзе ёл»	Около 50 км З	IV—II вв. до н. э.
8.	—"—	Гяур 3 (Хатыб)	Поселение	Около 10 га	За пред. оазиса	?	Около 120 км ЮЗ	IV—II вв. до н. э.
9.	—"—	Акжагелин	Крепость	180х175 м	За пред. оазиса	?	90 км З	III—II вв. до н. э.
10.	Античность	Кандымкала	—"—	296х266х 290х278 м	Ленинский	к/з «Акдепе»	Около 70 км СЗ	IV—I вв. до н. э.
11.	—"—	Кунерли	—"—	55х55 м	Иыланлы	к/з «Москва»	Около 40 км ЮЗ	IV—в. до н. э.—I в. н. э.
12.	—"—	Кангакала	—"—	233х200 м	За пред. оазиса	?	Около 150 км ЮЗ	IV в. до н. э.—IV в. н. э.
13.	—"—	Канга 3	Поселение	Около 15 га	За пред. оазиса	?	Около 150 км ЮЗ	III—I в. до н. э.
14.	—"—	Гяур 1	Крепость	65х65 м	—"—	?	Около 120 км ЮЗ	I в. н. э.
15.	—"—	Гяур II	—"—	250х250 м	—"—	?	—"—	II в. н. э.

1	2	3	4	5	6	7	8	9
16.	Античность	Куюсайкала	Крепость	170x122 м	Ленинский	к/з «Тэзе ёл»	Около 80 км СЗ	II в. до н. э. II в. н. э.
17.	—"—	Мангыркала	—"—	420x410 м	—"—	к/з «Чапаев»	Около 80 км СЗ	IV—I вв. до н. э.
18.	—"—	Топраккала	—"—	д—170 м	—"—	к/з «Тэзе ёл»	Около 70 км З	I в. до н. э. IV в. н. э.
19.	—"—	Бутентаукала	—"—	Длина вала 857 м	За пред. оазиса	?	Около 150 км СЗ	IV—I вв. до н. э.
20.	—"—	Огланлыкала	—"—	?	Ленинский (?)	к/з «Акдепе» (?)	70 км ЮЗ	I в. до н. э. IV в. н. э.
21.	Античность и средневековье	Куняуаз	Городище	307x307 м	—"—	к/з «Тэзе ёл»	Около 50 км З	IV—II вв. до н. э., V—IX вв. н. э.
22.	—"—	Шахсенем	—"—	?	—"—	—"	Около 90 км ЮЗ	IV в. до н. э., IV в. н. э., X—XIII и XIV вв. н. э.
23.	—"—	Булдумсаз	Крепость	105x90 м	Калининск	?	30 км СЗ	Античность и средневековье
24.	—"—	Диарбекир	—"—	250x220 м	За пред. оазиса	?	Около 90 км З	IV в. до н. э., III в. н. э. X—XIII и XIV вв. н. э.

1	2	3	4	5	6	7	8	9
25.	Античность и средневековье	Ширимбайкала	Крепость	?	Калининск	?	Около 70 км С—СЗ	Античность и средневековье
26.	—"—	Бедиркент	—"—	?	Тахтинский	к/з им. Тельмана	40 км Ю—ЮЗ	—"—
27.	—"—	Измукшир-Замакшар	—"—	Общая длина стен 1500 м	—"—	к/з им. Чкалова	25 км Ю—ЮЗ	III в. до н. э.—III в. н. э., X—XIII и XIV вв. н. э.
28.	—"—	Ишраткала	—"—	?	—"—	к/з им. Тельмана	40 км Ю	Античность и средневековье
29.	—"—	Курганжикала	—"—	?	Ленинский (?)	к/з «Акдепе» (?)	70 км ЮЗ	I в. до н. э.—IV в. н. э.
30.	—"—	Девкесен	Городище	?	Октябрьский	к/з им. Ашира Кабаева	140 км СЗ	I в. до н. э.—XVI—XVII вв. н. э.
31.	Средневековье	Дауданкала	Крепость	?	Ленинский	к/з «Ашхабад»	Около 60 км ЮЗ	XII—XIII вв.
32.	—"—	Кызылжакала	—"—	?	—"—	?	Около 70 км ЮЗ	XII—XIV вв.

1	2	3	4	5	6	7	8	9
33.	—"—	Ербурункала	—"—	Бал длиной 320 м	За пред. оазиса	?	Около 130 км СЗ	XI—XIII вв.
34.	—"—	Аксарайдин	Башня	?	Тахтинский	к/з «Москва»	25 км Ю—ЮВ	XI—XII вв.
35.	—"—	Пещерные памятники	Поселение	Несколько сот метров	—"—	?	—"—	XII—XIII вв.
36.	—"—	Шемахакала	Крепость	?	Октябрьский	к/з им. Ашира Кабаева	140 км СЗ	XII—XIV вв.
37.	—"—	Шахерлик	Городище	?	За пред. оазиса	?	130 км З	XII—XIV вв.
38.	Позднее средневековье	Аккала	Крепость	270x227 м, пригород 167x285 м	За пределами оазисов	?	150 км З	XIV—XVII вв.
39.	—"—	Казаклыовля	Городище	?	—"—	?	—"—	XIV—XVII вв.
40.	Поздний	Мангырчардара	Крепость	360x550 м	Ленинский	к/з им. Чапаева	Около 60 км	XVIII—XIX вв.

СОДЕРЖАНИЕ

Введение	3
Исторический очерк	4
Описание археологических памятников	15
Местонахождение Чырышлы	16
Могильник Туммеккичижик	17
Кюзелигыр	18
Калалыгыр I	19
Куняуаз	21
Акжагелин	21
Шахсенем	22
Развалины городища Гургандж-Ургенч	24
Девкесен	26
Гокленмедресе	30
Литература	32
Рекомендуемые туристические маршруты	33
Каталог археологических памятников Ташаузской области	34

Хемра Юсупов

ПУТЕВОДИТЕЛЬ
ПО АРХЕОЛОГО-АРХИТЕКТУРНЫМ ПАМЯТНИКАМ
ТАШАУЗСКОЙ ОБЛАСТИ

Печатается по заказу
Министерства культуры СССР

Редактор *О. Бердычкина*
Художник *Б. Кураев*
Худ. редактор *С. Ияберенов*
Тех. редактор *О. Нуриягдыева*
Корректор. *Б. Аранова*

ОИБ—1:69

Сдано в набор 12. 07. 89 г. Подписано в печать 20. 12. 89. И—05233
Формат 84 x 108 1/32. Усл. печ. л. 2,1. Уч-изд. л. 1,74.
Усл. кр. отт. 2,52. Бумага типографская № 1. Тираж 15000
Заказ № 7058. Цена 15 к. Заказное.

Издательство «Туркменистан» Государственного Комитета СССР
по делам издательств, полиграфии и книжной торговли. Ашхабад,
ул. О. Кулиева, 31.

Ташаузская областная типография. Ташауз, ул. Карла-Маркса, 8.

50
Жакарон
Болина на ж.
Жм.

