

Э. РТВЕЛАДЗЕ,
А. САГДУЛЛАЕВ



ПАМЯТНИКИ
МИНУВШИХ
ВЕКОВ

Э. РТВЕЛАДЗЕ,
А. САГДУЛЛАЕВ

ПАМЯТНИКИ
МИНУВШИХ
ВЕКОВ

ТАШКЕНТ
«УЗБЕКИСТАН»
1986

63. 3 (2У)

Р 81

Рецензент
кандидат исторических наук
М. И. Филанович

0507000000 — 296

Р ————— 101—86

М 351 (04) 86

© Издательство «Узбекистан» 1986 г.

ОТ АВТОРОВ

В плодородных долинах рек и у границ мертвых пустынь окутанные тайнами и «преданиями старины глубокой» тысячелетиями стоят древние холмы-тепа. Это остатки больших и малых городов, крепостей и замков. Давным-давно не живут в них люди, не шумят базары и не раздаются боевые возгласы. Навсегда ушли в прошлое цивилизации древности.

Осадки и ветры разрушили глинобитные строения, превратив дома, храмы, дворцы в молчаливые холмы, поросшие колючкой и кустарником. Но взгляните внимательнее, и древние руины поведают вам о далеких горизонтах истории. Вон на солнце поблескивает разноцветный черепок, а рядом — зеленый кружок монеты. Можно увидеть и следы узких улиц и обширных площадей, оборонительной стены и башни, остатки различных строений. А если раскопать холм, то прошлое и вовсе окажется не столь уж далеким. В культурных наслоениях памятников прошлого погребены жилища и святилища, ремесленные мастерские и дворцы. В древних зданиях можно обнаружить металлические и каменные орудия труда, гончарную посуду, монеты, украшения, а если уж совсем повезет, то удивительные по красоте памятники искусства — живопись, скульптуру или произведения торевтики.

Подобные находки археологи называют вещественными источниками — предметами материальной культуры. Они рассказывают нам об исторических судьбах исчезнувших цивилизаций.

Археологи ведут целенаправленный поиск древних памятников, а затем тщательно изучают их. С точки зрения методики идеальными считаются раскопки, когда памятник вскрыт полностью. В этом случае он дает наиболее полную информацию о прошлом. За неожиданными, порой выдающимися открытиями предметов материальной и художественной культуры скрываются десятилетия тяжелого труда, ничего общего не имеющего с теми романтическими поисками археологов, которые предстают перед нами в литературных сочинениях и кинофильмах.

На основе изученных при раскопках данных, тщательной их обработки и последующего анализа учеными написано множество научных статей и книг, восстановлены многие разделы истории Средней Азии, совершенно не освещенные в письменных источниках. Время не сохранило для нас исторических сочинений, написанных на местных древних языках, хотя ряд народов Узбекистана (бактрийцы, согдийцы, хорезмийцы) уже в первых веках до нашей эры — первых веках нашей эры имели свою письменность. В бурных событиях арабского нашествия многие письменные памятники местных народов сознательно уничтожались. Известно, к примеру, что при завоевании Хорезма арабский полководец Кутайба ибн Муслим приказал собрать и сжечь все книги, написанные на хорезмийском языке. Так что археологические памятники являются, по существу, основными источниками при реконструкции истории многих областей Узбекистана в различные временные периоды.

Каждый ученый не должен ограничиваться только узкими рамками своей научной тематики. Его общественный долг в том, чтобы открытия сделать достоянием народа, всех тех, кто интересуется историей своего края.

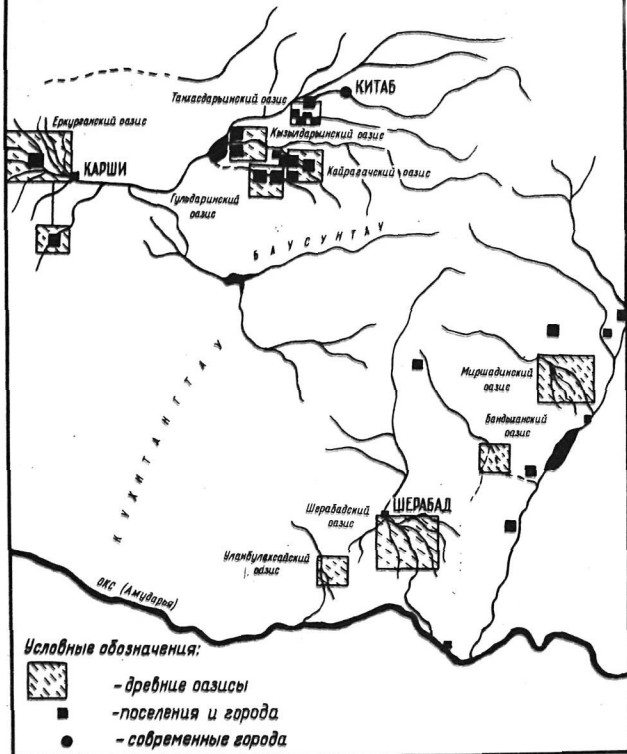
В предыдущей книге* мы рассказали об археологических открытиях в Сурхандарьинской области Узбекской ССР. Судя по отзывам, она понравилась читателю, хотя мы ясно осознаем определенные ее недостатки.

В новой нашей совместной книге мы значительно расширили хронологические и территориальные границы повествования, включив в нее не только древние, но также и средневековые памятники, расположенные на территории двух областей — Кашкадарьинской (Южный Согд) и Сурхандарьинской (Северная Бактрия), связанных в прошлом общими историко-культурными процессами.

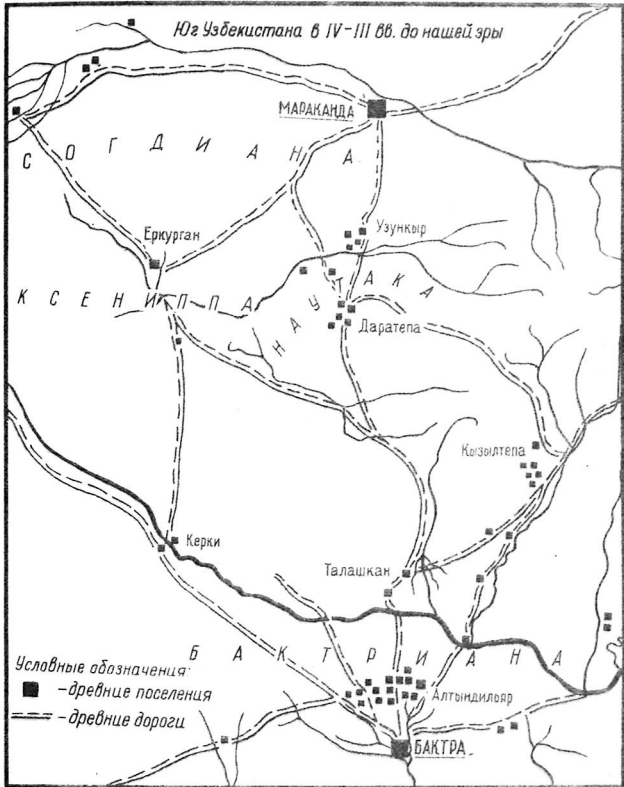
В этой книге использованы главным образом материалы собственных многолетних археологических исследований, а также труды наших коллег из сектора истории искусств и архитектуры Института искусствознания им. Хамзы Министерства культуры УзССР и кафедры археологии исторического факультета Ташкентского государственного университета им. В. И. Ленина. Часть рисунков в книге исполнена археологом *М. Х. Исхаковым*, фотографии предметов — *Д. А. Михайловым*. Всем им мы приносим свою искреннюю благодарность.

* А. С. Сагдуллаев, Э. В. Ргвеладзе. В стране золотого огня. Ташкент, Узбекистан, 1983.

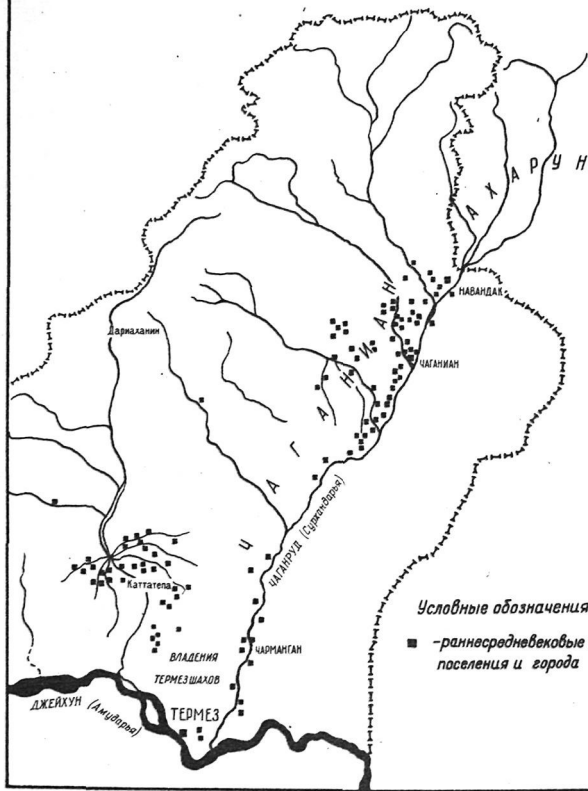
Древние оазисы юга Узбекистана в VII-IV вв. до нашей эры



Юг Узбекистана в IV-III вв. до нашей эры



Юг Узбекистана в V-VIII вв. нашей эры



Условные обозначения:

- - раннесредневековые поселения и города



У ЮЖНЫХ
ГРАНИЦ
СОГДИАНЫ



Эту жажду открытий, этот порыв к поискам все новых и новых красот и ценностей земли испытывали многие.

К. Паустовский

Когда страну называли Гава Сугда

В округе иранской полупустыни Мерв-и-дашт расположены руины Персеполя — резиденции древнеперсидских царей Дария I (522 — 486 гг. до н. э.) и Ксеркса (485—465 гг. до н. э.). На каменных рельефах знаменитого дворцового ансамбля, в числе народностей, покоренных Дарием I и его предшественником Киром II, изображены данники, страну которых персы называли Сугуда, а греки — Согдиана.

Эта страна находилась в плодородных долинах Зарафшана и Кашкадарьи на перекрестке важных путей, которые вели в среднеазиатское Междуречье из Ближнего и Дальнего Востока. На северо-западе Согдиана граничила с Хорезмом, на юге-востоке с Бактрией, на западе Черная пустыня отделяла ее от Маргианы, а к северу начинались зоны расселения кочевых племен.

Согласно древнегреческому историку Геродоту, в 522 г. до н. э. согдийцы вошли в состав XVI округа Ахеменидского государства — крупнейшей державы древнего мира, рубежи которой простирались от севера Индии до Средиземноморья. При Дарии I они принимали участие в походах в Малую Азию и Причерноморье. Геродот упоминает об отряде согдийской пехоты в армии ахеменидского царя Ксеркса. Это он, по словам историка, начав войну против греческих племен, обещал своим воинам: «Солнце не будет взирать больше ни на какую страну за пределами нашей: я вместе с вами пройду всю Европу и все земли превращу в одну». Согдийцы были вооружены луками, стрелами и копьями. Они шли в поход наряду с другими народностями Средней Азии — парфянами, хорезмийцами, саками и бактрийцами.

Что же известно еще о согдийцах из ранних письменных источников? Весьма немного. Древнеперсидские надписи сообщают о доставке из Согдианы драгоценных камней, которые украшали дворцы ахеменидских царей. Согдиана располагалась у северо-восточных рубежей державы и одним из крайних ее населенных пунктов считался город Курушката, или Кирополь, якобы основанный Киром II. Геродот сообщает о размерах подати, поступавшей из Согдианы в казну Ахеменидов. На рельефах Персеполя согдийцы изображены с кубками, отрезами ткани и шкурой животного.

Еще более древние сведения об этой области содержатся в Гатах — одной из старейших частей религиозно-мифологического сборника зороастрийцев Авесты, датирующихся до середины V в. до н. э. Авестийское название Согда — Гава Сугда, что дословно обозначает «Согдийское поселение» — этим термином, как считают исследователи, обозначалась вся область или только ее часть, но какая — неизвестно. В Михр-Яште (разделе

Гат, посвященном богу солнца и договора Митре — Э.Р., А.С.) говорится о том, что «...вскипая, глубокие широкие реки несутся к ... Согдийской Гаве».

Более 23 веков назад, когда армия Александра Македонского сокрушила Ахеменидскую державу и за пять лет войн, пройдя огромное расстояние от Балкан до севера Афганистана, подошла к Оксу-Амударье, перед эллинами открылись пути в неведомый край. Где-то там за высокими горами и стремительными реками, бескрайними степями находился великий город Мараканда или, как называли его сами согдийцы, Смараканда. О нем греко-македонцы не раз слышали в Иране. Богатым городом слыла на Востоке Мараканда, богатой считалась и вся страна Согдиана. Не случайно, размер подати, взимаемой с нее ахеменидскими царями, исчислялся в триста талантов серебра.

Данные письменных источников о глубокой древности культуры Согда долгое время не подкреплялись археологическими материалами за исключением находок середины I тыс. до н. э. на Афрасиабе — городище древнего Самарканда. Но уже в 50-х годах нашего столетия археолог С. К. Кабанов отметил в долине Кашкадарьи — Южном Согде два разрушенных поселения, которые ориентировочно можно было датировать до середины I тыс. до н. э.

Затем до 1975 года в бассейне Кашкадарьи археологами были открыты шесть оседлоземледельческих поселений, основанных в эпоху Кира II и Дария I, а также несколько столетий ранее.

Шесть раннеземледельческих поселений для обширной территории Южного Согда — очень мало. Но и в соседней долине Зарафшана аналогичных памятников было известно еще меньше. А между тем античные историки характеризовали Согд весьма густонаселенным.

По словам Арриана, при подавлении восстания согдийцев Александр Македонский в области, орошаемой Зарафшаном, разрушил многочисленные селения и крепости. Другой древнегреческий автор — Диодор замечает, что Александр «покоряет восставших согдийцев и умерщвляет 120 000 человек». Сравнение кажется парадоксальным — 120 тысяч согдийцев и не более 10 древнесогдийских поселений. Необходимы были новые исследования. И уже в середине 70-х годов сотрудники Института археологии АН УзССР обнаружили в округе Самарканда, а также в Бухарском оазисе несколько не известных ранее сельских поселений V—IV вв. до н. э.

Археологов давно интересовал район предгорий Яккабагского хребта, географическая среда которого напоминала долины подгорной полосы Байсунтау и Кугитанга Сурхандарьинской области, где было обнаружено более 40 поселений эпохи поздней бронзы и раннего железа. От тех далеких времен нас разделяют 3500—2500 лет.

Первые рекогносцировки в предгорьях Яккабагского хребта — Гульдаринском оазисе показали необходимость разведочных раскопок, для которых наш отряд выбрал Курганчатепу. Культурный слой с археологическими находками обнаружился здесь под мощными лессовыми отложениями толщиной в 2 м, что свидетельствовало о значительной древности былого поселения, так как на других памятниках оазиса, датированных античным и средневековым временем, культурный слой начинался непосредственно с дневной поверхности. На древность Курганчатепу указывал и обнаруженный в шурфе керамический комплекс, который датировался VIII—VI вв. до н. э. За 25 веков после упадка поселения, древние руины перекрыли двухметровые лессовые отложения, может быть поэтому нам долго не удавалось обнаружить здесь древнейшие памятники. В дальней-

шем открытия следовали одно за другим: в Гульдаринском оазисе мы нашли еще два, а в соседнем Кайрагачском — сразу семь доантичных поселений.

Интересно поселение Даратепа, где мы нашли фрагменты гончарных сосудов VI—IV вв. до н. э., а ниже — керамику конца первой трети I тыс. до н. э. В 1,5 км от Даратепа было обнаружено крупнейшее античное поселение подгорной полосы Южного Согда — Кайрагачтепа, сформировавшееся в IV—III вв. до н. э., площадью более 20 га с небольшой укрепленной цитаделью, руины которой доминируют над округой.

По размерам Кайрагачтепа уступает лишь античному городищу Китаба и столичному центру Южного Согда — Еркургану и, видимо, раньше было центром крупного земледельческого оазиса. Здесь обнаружены орудия труда, гончарная посуда и мелкие керамические поделки. Керамика поселения близка к лучшим образцам среднеазиатской античной посуды — это лощеные чаши и миски, красноангобированные кубки и изящные полусферические блюда.

В этом же районе открыты округлые в плане древние курганы, имеющие на поверхности мощную каменную насыпь. Диаметр курганов 15—25 м. Аналогичные памятники изучены в ряде областей Средней Азии и датируются от эпохи поздней бронзы до раннего средневековья.

В последние годы внимание археологов привлекают раскопки городища Еркурган в 10 км к северу-западу от Карши, формирование которого, видимо, происходит в IX—VIII вв. до н. э. По площади это городище уступает в Согде лишь Афрасиабу (Мараканде).

Еркурган был окружен мощными крепостными стенами, вал которых хорошо прослеживается и сейчас. У северного угла располагалась цитадель. От городских

ворот начинались важные трассы, ведущие в соседние области.

Археологической экспедицией под руководством Р. Х. Сулейманова здесь открыты позднеантичный храм с монументальной живописью и скульптурой, башня-дахма, городские кварталы, керамическая мастерская и оборонительные стены.

Ученые считают, что Еркурган был центральным городом Южного Согда. Он обжился свыше двух с половиной тысяч лет и поэтому здесь отложились мощные культурные наслоения, причем древнейшее поселение оказалось погребенным под руинами более поздних строений.

Археологические данные из Южного Согда рассказывают о многих сторонах жизни в эпоху раннего железа (VII—IV вв. до н. э.).

В частности, на Даратепа было раскопано первое древнесогдийское жилище, которое первоначально представляло собой однокамерное глинобитное строение длиной 10 м и шириной более 8 м. Внутри дома имелось шесть обособленных очагов, расположенных у противоположных стен (по три очага) на расстоянии до 3 м друг от друга, вокруг которых лежали фрагменты посуды и каменных орудий труда, а также остатки пищи и костей домашних животных. Видимо, каждый принадлежал отдельным родственным малым семьям, объединенным одной крышей и ведущим совместное хозяйство.

Рядом с жилищем находился прямоугольный двор, где найдены кухонные очаги, обломки лепных котлов и крупных хозяйственных сосудов-хумов, каменные зернотерки, ступки, песты, железный нож, а также лепная курильница.

Но не только орудия труда свидетельствуют о развитии здесь земледельческого хозяйства. В округе Даратепа отмечены следы древнего канала, выведенного из



Ваза из Даратепа, VII в. до н. э.

русла горной реки. Его протяженность достигает нескольких километров, а максимальная ширина 8 м.

Наряду с земледелием большую роль в хозяйстве обитателей предгорий Яккабага играло и скотоводство. Обширные холмистые плато представляли собой прекрасные пастбища.

Другое здание вскрыто на центральном бугре Даратепа, доминирующем над поселением и округой. Его стены толщиной в 1,5 м возведены из сырцового кирпича. Наличие здесь различных по размерам и строительному материалу зданий, возможно, указывает на наме-

тившуюся социальную дифференциацию среди жителей Даратепе.

Некоторые поселения раннежелезного века в предгорье Яккабага не имеют следов регулярной сырцово-глинобитной застройки, хотя уже укреплены оборонительными стенами, иногда в виде насыпного вала из лесса, отдельных камней и реже глинобитных блоков. Незначительный по толщине культурный слой свидетельствует об их сезонном обживании.

Что же представляли собой эти поселения? Стоянки полуоседлых скотоводов с временным жильем типа шалашей и навесов? Загоны для скота и убежища на случай опасности? Эти вопросы ждут решения, а сами памятники — широких раскопок.

Предгорья Южного Согда могли быть заселены не только оседлыми земледельцами, но и полуоседлыми либо кочевыми скотоводами. Об этом свидетельствуют разные типы обнаруженных здесь древних памятников, и расположение района на перекрестке путей, ведущих в горы и степи Южного Согда, а также в соседние области. О сложной этнокультурной ситуации говорят и археологические находки: грубая лепная посуда, примитивные каменные орудия, но наряду с этим высококачественная керамика, изготовленная на гончарном круге, и металлические предметы.

Археологические источники последних 10 лет указывают на то, что древнейшие оседлоземледельческие поселения Южного Согда формируются в X—VIII вв. до н. э. Наиболее ранними из них являются Еркурган, Янгитепа в долине Танхаса и Чиракчитепа в зоне Чимкурганского водохранилища. В конце первой трети I тыс. до н. э. оседлые поселения складываются и в предгорной зоне Яккабагского хребта.

Для VI—IV вв. до н. э. в бассейне Кашкадарьи установлено наличие 20 поселений, расположенных в

обособленных культурно-хозяйственных районах — Еркурганском, Гульдаринском, Кайрагачском, Кызылдарьинском и Танхасдарьинском. Керамика данного времени обнаружена также и на памятниках Шурабсайского района у Зарафшанского хребта.

В середине I тыс. до н. э. в Южном Согде функционировало несколько типов оседлых поселений — это отдельные земледельческие усадьбы и селения в долине Танхаса и Кызылдарьи, крупное рассредоточенное поселение Даратепа, ранние городской центр Еркурган и укрепленные объекты в предгорьях Яккабага и Зарафшанского хребта.

Наибольшее число оседлых поселений обнаружено в восточной части долины Кашкадарьи у дорог, которые вели через горные перевалы в Мараканду, в бассейн Сурхана и к Амударье. Не исключено, что особую роль в формировании оседлоземледельческой культуры Южного Согда сыграло древнее население, проживавшее в долине Сурхана и в левобережной части Амударьи, где ранние земледельцы появились еще до середины II тыс. до н. э. и основали здесь многочисленные поселения. Столь ранние памятники на территории Южного Согда пока неизвестны. Возможно, что длительное время многие районы данного региона оставались незаселенными, но приблизительно три тысячи лет назад они могли быть освоены земледельческими и скотоводческими племенами более древних соседних областей. Это отражает закономерный процесс расширения первоначальных территорий расселения в отдельных историко-географических регионах.

Основными причинами миграций племен могли быть увеличение плотности населения в традиционных местах их обитания, вызвавшее перенаселенность, ограничение земельных и водных ресурсов, необходимость поиска новых пастбищ. Компактные зоны расселения



Русло древнего канала.

создавали часто неродственные племена, образуя новые племенные группы.

Конец II—начало I тыс. до н. э. характеризуется интенсивным передвижением племен в Среднюю Азию с юга и севера. Поэтому в ряде областей и, в частности, в подгорной полосе Южного Согда наличествуют разные хозяйственно-культурные подтипы. В последующем в долинной части Южного Согда преобладающим становится оседлоземледельческое хозяйство, основанное на искусственной ирригации.

В истории раннеземледельческой культуры Южного Согда еще немало «белых пятен», однако полученные археологические материалы свидетельствуют о том, что данная область играла важную роль в историко-культурном процессе, проходившем в древности на юге Средней Азии.



Дороги в Мараканду

В археологических исследованиях особое значение имеет изучение древних путей. Еще задолго до того, как сформировались важнейшие караванные дороги, существовали иные пути заселения неосвоенных территорий, обмена и культурных связей. Основные трассы экономического и культурного обмена проходили вдоль рек, бассейны которых служили местом расселения древних племен. Со времени интенсивного освоения новых территорий появилась необходимость выбора кратчайших путей, ведущих на слабо заселенные или вообще не заселенные земли. Уже в глубокой древности были проложены первые дороги в долинах Амударьи и Сурхандарьи, где в середине II тыс. до н. э. формируется оседлоземледельческая культура эпохи бронзы.

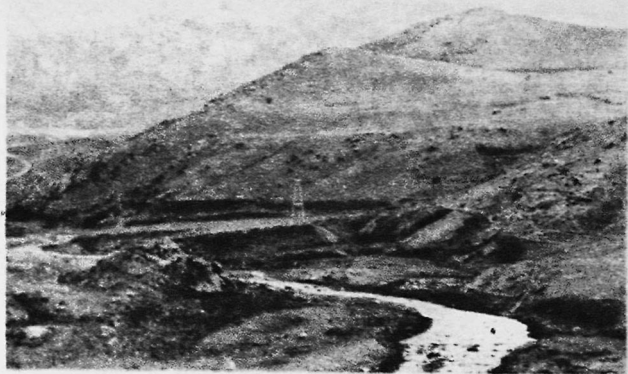
В X—VIII вв. до н. э., а возможно, и ранее осваиваются основные дороги, ведущие от Окса в долину Кашкадарьи — Южный Согд. Они играли важную роль в местном и транзитном сообщении и в VI в. до н. э., когда

была образована система сатрапий Ахеменидского государства.

Древнеперсидские надписи не дают нам никаких сведений о дорогах юга Средней Азии. Античные авторы называют отдельные поселения и указывают расстояние между ними по направлению движения армии Александра Македонского, которая явно шла по путям доахеменидского времени.

Археологические исследования, проведенные в последние годы на юге Узбекистана, свидетельствуют о том, что поселения и дороги не могли находиться в стороне друг от друга. Как показывает районирование древнеземледельческих поселений в долине Сурхана, после амударьинских переправ (по предположению археологов древнейшие из них располагались в 30 км к западу от Термеза) одна дорога вела вдоль предгорий в верховья Сурхана и Южный Таджикистан, другая — по Шерабаддарье через горы в долину Кашкадарьи, в предгорья Яккабага, а затем — через перевалы Тахтакарача и Джам в Мараканду.

Другие переправы через Окс — Амударью располагались у Келифа и Керки, откуда пути шли в низовья Кашкадарьи. Особенно интенсивно они использовались в средневековую эпоху. И далеко не случайно, что еще в прошлом веке, когда не было никаких данных о древнеземледельческих поселениях юга Узбекистана, большинство исследователей намечали следующий маршрут движения армии Александра Македонского: Балх (Бактры) — Келиф — Карши — Джам либо Балх — Керки — Карши — Джам, явно пытаясь «облегчить» маршрут движения греко-македонской «фаланги». Все названные выше дороги проходили по полупустынной местности в обход гор и были удобны как для колесного транспорта, так и вьючных перевозок.



В горах древние пути проходили вдоль рек.

Исследователи прошлого века, как правило, располагали весьма ограниченными историко-географическими сведениями и не имели никаких археологических обоснований.

Маститый историк прошлого века И. Г. Дройзен писал, что когда армия Александра Македонского углубилась в степные просторы, расположенные к югу от Каршинского оазиса, то справа открылась величественная панорама заснеженного пика Хазрати-Султан. Однако он ошибался, так как этот пик находится в верховьях Аксударьи и его можно увидеть разве что из Китабо-Шахрисабзского оазиса или перевала Тахтакарача и то в ясную погоду, но никак не из степных районов области Кашкадарьи.

Некоторые исследователи считают, что армия греко-македонцев переправилась через Окс в районе Келифа и шла в Согдиану, обходя горные перевалы Байсуна и Кугитанга. Но это отнюдь не так.

Армия Александра Македонского совершила труднейшие переходы через перевалы Гиндукуша, расположенные гораздо выше перевалов Акрабад и Тахтакарача. Надо полагать, что к IV в. до н. э. горы не были труднодоступны для людей. Исследования французских археологов в бассейне левобережья Пянджа выявили харапские поселения III тыс. до н. э., основанные выходцами из Индо-Пакистана. И если обратиться к физико-географической карте, то именно на пути их переселения расположены наиболее труднопроходимые горы Среднего Востока.

Приведем свидетельства древних авторов. Согласно Арриану, путь армии Александра был следующим: Бактры — Окс — Наутака — Мараканда. По археологическим данным, многочисленные поселения IV в. до н. э. располагались в низовьях реки Балхаб, в долине Сурхана и в восточной части бассейна Кашкадарьи. И опять-таки основные дороги не могли находиться в стороне от поселений, тогда как в районе Келифа и далее в южной части бассейна Кашкадарьи поселения этого времени не обнаружены.

По мнению археологов, древнейшая переправа через Окс располагалась в местности Шуроб, где недавно были обнаружены крупные городища античного времени. От Балха-Бактр до Шуроба 70 км и здесь уместно привести сообщение древнеримского историка Курция Руфа о том, что Александр Македонский прошел от Бактр до Окса 400 стадий, то есть около 70 км.

Согласно Арриану, сатрап Бактрии Бесс был пленен македонцами в небольшом укрепленном селении облас-

ти Наутака, которое находилось на расстоянии десятидневного пути от Окса, якобы пройденного авангардом македонцев за четыре дня. Один дневной переход измерялся в древности различными величинами. Для рассматриваемого времени близки данные, проводимые Геродотом, который измеряет один переход в 150 стадий, или 5 парсангов, что равно 28 км. Тогда 10 дневных переходов составит 280 км. Маловероятно, что это расстояние македонцы прошли за четыре дня. И, видимо, Арриан несколько преувеличил их возможности. Даже если принять во внимание, что македонцы шли ускоренным маршем, максимум 40—50 км в день, то их четырехдневный путь составит 160—200 км. Это расстояние равно пути от Шуроба через перевал Акрабад до современного Гузара и Яккабага. А ведь именно в восточной части бассейна Кашкадарьи локализуется теперь согдийская земля Наутака.

Квинт Курций Руф пишет, что армия Александра Македонского, перейдя Окс и захватив некий городок Бранхидов, направилась к Сырдарье. На этом пути, в одном из районов, дорога проходила по предгорной местности и, как сообщает историк, на македонцев «выступивших без строя для сбора фуража, напали варвары, спустившиеся с соседних гор ...» и якобы от этого места на четвертый день македонцы дошли до Мараканды. Если считать, что дневной переход составлял около 30 км, то за три дня и начало четвертого можно пройти 100 км. Это, например, равно пути от современного селения Яккабаг до Самарканда через перевал Тахтакарача.

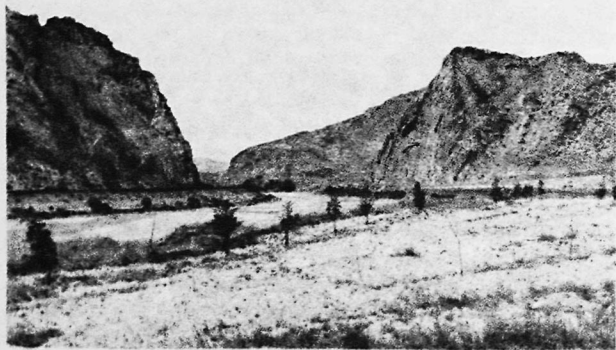
В предгорьях Яккабага обнаружено 10 поселений V—IV вв. до н. э., четыре из них известны и в долине Танхаса. Учитывая, что древняя дорога в Мараканду проходила по предгорной местности, можно предпола-

гать, что именно по ней и шла армия Александра Македонского.

Все это позволяет допускать, что весной 329 г. до н. э. области низовий Кашкадарьи оставались непокоренными греко-македонцами, так как маршрут их армии проходил в одностороннем направлении: Амударья — Наутака (в восточной части бассейна Кашкадарьи) — Мараканда — Сырдарья.

Продвижение армии Александра Македонского от Бактр до Мараканды проходило довольно удачно, не считая дерзкого нападения горцев-согдийцев за Оксом.

Еще одна магистраль из Южного Согда в Мараканду, которая, очевидно, функционировала еще до Александра Македонского, пролегала по безводной, степной местности через перевал Джам в западных отрогах Зарафшанского хребта.



Современные пути совпадают с древними.

С целью изучения этого района в 1974 году нами был пройден маршрут от поселка Чиракчи до Джама. После зеленых полей и садов, прилегающих к правобережью Кашкадарьи, начинаются засушливые степи и обширные холмистые плато предгорий. Местность из-за отсутствия водных источников еще в прошлом веке и до середины нашего столетия использовалась для богарного земледелия и отгонного животноводства. На расстоянии десятков километров здесь не встретишь руин древних оседлых поселений, хотя, наверное, не только скотоводы, но и земледельцы не раз пытались освоить местные массивы и использовать для орошения горные речки. Об этом косвенно свидетельствует название одного из современных селений — Араббанд, или Арабская плотина.

Обследование на протяжении 20 км берегов Кумдарьи (в переводе означает «Песчаная река») позволило обнаружить только два поселения средневекового времени. Одно из них — Сарытепа занимает площадь 5 га и имеет небольшую, но укрепленную цитадель. На поверхности памятника встречаются фрагменты бракованной посуды, шлаки, обломки металла и жженого кирпича. Очевидно, что Сарытепа служило торгово-ремесленным пунктом на пути к перевалу Джам.

В лессовом обрыве Кумдарьи недалеко от крупного селения видны узкие арочные проемы. На первый взгляд — странные и незнакомые сооружения. К большому сожалению, вокруг не обнаружено никаких находок, чтобы установить ориентировочную дату объекта. Рассматриваем арочные проходы. Наиболее хорошо сохранившиеся из них расположены на высоте 10—15 м от уровня поймы реки.

И вот начинается штурм почти что вертикальной стены лесса. Но не так-то просто зацепиться о выступ арочного прохода — высота большая. Раздирая до кро-

ви руки и ноги, «ползем» вниз. И все же наконец удается закрепиться у входа в подземное сооружение. Он ведет в глубь холма. Все проходы в глубине холма оказываются связанными друг с другом общим коридором. Внутри темно и для освещения явно не хватает фонаря, поэтому полностью разведать объект не удастся.

— «В детстве мы играли там, — говорит один из местных жителей, — мой отец, и отец моего отца тоже... Никто не знает, когда и зачем их соорудили».

У западных границ Джамской степи между селениями Алатун и Айритам расположено крупное средневековое городище Хазарбукатепа, что означает «Холм тысячи быков». Как не вспомнить вновь авестийскую традицию о Согдиане, как стране, богатой стадами. Названия многих памятников доносят эту традицию из глубины веков.

Городище стояло на средневековом пути из Несефа — Карши в Самарканд, другой путь, как известно, шел к Джаму из восточной части долины Кашкадарьи. Большое значение Джамский тракт имел в зимнее время, когда перевал Тахтакарача из-за снежных наносов становился опасным и труднопроходимым.

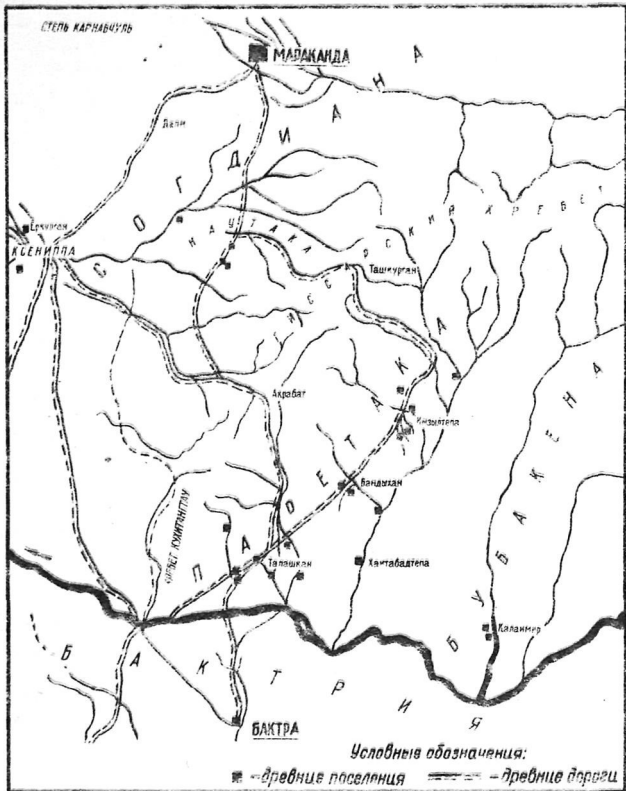
Время наших разведочных работ проходит быстро и незаметно, хотя со дня их начала прошло около месяца. Археологическая карта малоизученного района пополнилась новыми памятниками, раскопки которых в будущем дадут науке новые исторические данные.



О «второй столице» Согдианы

Древнегреческий историк Арриан, описывая осаду Мараканды восставшими согдийцами, утверждал, что предводитель восстания Спитамен, узнав о приближении к городу вспомогательного отряда греко-македонцев во главе с полководцами Караном и Фарнухом, снял осаду Мараканды и удалился в столицу Согдианы.

На основе данного сообщения, начиная с прошлого века, в исторической науке разрабатывалась теория о «царском городе» Басилеи, или «второй столице» Согдианы. Видные ученые В. В. Григорьев, И. Г. Дройзен и В. В. Бартольд помещали «вторую столицу» Согдианы в низовья Зарафшана, в район Бухары. Этой же точки зрения придерживалась К. В. Тревер, считавшая, что название «Басилея» является переводом на греческий язык местного древнего термина — «ката» — «стольный город».



Юг Узбекистана в эпоху походов Александра Македонского

Напротив Е. А. Мончадская выдвинула принципиально новую гипотезу, предположив, что второй столицы и царского города Согдианы не было вообще. В тексте Арриана следует вместо «Басилейа» читать «Басиста», поскольку первые четыре и последняя буквы этих слов совпадают.

Басиста — название местности, где был охотничий заповедник, о котором сообщает Диодор, описывая охоту македонцев в районе Мараканды.

Для более раннего, чем IV в. до н. э., времени, специальные охотничьи парки были известны на территории западного Ирана и они обозначались термином «парадис». Целенаправленно ли был создан ахеменидской администрацией охотничий парк в Согдиане или в источниках речь идет о природном заповеднике — вопрос остается открытым, так же как и гипотеза о том, что, сняв осаду Мараканды, Спитамен должен был уйти именно в этот заповедник — Басисту.

Основные работы, где затрагивался вопрос о «второй столице» Согдианы, были написаны в конце прошлого — начале нынешнего столетия и базировались исключительно на анализе письменных сведений и историко-географических данных. Далеко не случайно, что Басилейа, или «вторая столица» Согдианы, помещалась в районе Бухары.

Такой подход был обусловлен тем, что главными городами бассейна Зарафшана являлись Самарканд и Бухара, которые в разные исторические эпохи были к тому же столичными центрами отдельных государств. Вероятно, поэтому важная роль средневековой Бухары механически переносилась и на более древнее время, хотя не было никаких археологических данных, указывающих на существование крупного столичного центра на месте или в районе Бухары периода походов Александра Македонского.



Оборонительная стена Афрасиаба — Мараканды.

Археологические источники фактически не были использованы и в работах, написанных в 40—50-х годах нашего столетия, так как на территории древней Согдианы поселения V—IV вв. до н. э. (за исключением Афрасиаба — Мараканды) оставались почти неизвестными.

В трудах историков походов Александра Македонского нет достаточно убедительных данных о том, что Спитамен, сняв осаду Мараканды, должен был уйти именно в лесистую и гористую местность — Басисту. Арриан, описывая район согдийской засады вспомогательному отряду македонцев, говорит о наличии леса в пойме и на острове Зарафшана, о крутых, возвышенных берегах реки, но все это происходило в районе, близком к пустыне и горам. Не случайно историк заявляет, что после поражения подразделений Фарнуха и Карана Александр Македонский преследовал Спита-

мена «вплоть до самой пустыни» и прошел «по всей стране, которую орошает река Политимет» (Зарафшан).

Известно, что отряды восставших согдийцев состояли главным образом из конницы. Действия последней значительно бы затруднили условия парадиса — охотничьего заповедника. Окруженный оградой, парадис при неудачных обстоятельствах становился ловушкой не только для македонцев, но и согдийских повстанцев. На всех этапах борьбы в долине Зарафшана восставшие избегали военных действий, укрываясь за крепостными стенами, либо в труднодоступных горах. Лишь после гибели Спитамена Александр Македонский встретил сопротивление согдийцев в горных крепостях — скалах, где восстание в согдийской равнине было жестоко подавлено.

Локализация Басисты остается дискуссионной, но более конкретное продолжение может получить вопрос о «второй столице» Согдианы. Был ли здесь еще один город, подобный Мараканде, имевший мощные оборонительные стены, цитадель, обширную жилую часть и пригород, город, который греко-македонцы могли бы назвать, как и Мараканду, столицей?

В археологических материалах отмечалось, что кроме Мараканды — Афрасиаба крупнейшим городским центром Согда являлся Еркурган. По данным археолога Р. Х. Сулейманова, древнейшее поселение на его месте формируется уже в IX—VIII вв. до н. э. Еркурган, достигавший в площади 40 га, был окружен крепостной стеной и представлял собой крупный город с развитой архитектурно-планировочной структурой.

Остается неизвестным, какой из двух названных выше населенных пунктов Согда сложился раньше как город. Все это требует специальных исследований, хотя можно предполагать, что Еркурган на одном из ранних

этапов развития мог быть центральным поселением Согда, но затем с возвышением Мараканды постепенно утратил эту функцию.

Греко-македонцы на своем пути от Гиндукуша до Сырдарьи встретили сравнительно немного крупных укрепленных городов типа Еркурмана и Мараканды. Такие крупные городища отсутствуют в Бухарском оазисе и в восточной части бассейна Кашкадарьи.

Вместе с тем в междуречье Амударьи и Сырдарьи выявлены и другие типы поселений V—IV вв. до н. э. — отдельные крепости, дома-усадебные и рассредоточенные сельские поселения. Мелкие населенные пункты составляли сельскохозяйственную округу Бактры, Мараканды и Еркурмана либо концентрировались в речных долинах, образуя изолированные культурно-хозяйственные районы — оазисы. На фоне многочисленных небольших селений города типа Мараканды и Еркурмана уже по внешним признакам — оборонительные стены, обширная жилая часть, различные типы строений, цитадели, резиденции правителей — могли выступать как «царские» или столичные.

Возвращаясь к сообщению Арриана о том, что Спитамен, сняв осаду Мараканды, удаляется в столицу Согдианы, проследим путь, совершенный подразделениями Александра Македонского от Окса-Амударьи к Яксарту — Сырдарье до восстания согдийцев и обратный маршрут в Согдиану с целью подавления этого восстания.

На первом этапе — весной 329 г. до н. э., согласно Арриану, войска Александра Македонского совершили переход от Окса в город Мараканду и в «согдийскую землю» Наутаку, которой, видимо, надо считать обширную область от Гузардарьи до Зарафшанского хребта, ориентировочные границы ее намечаются по районированию древних поселений.

По Квинту Курцию Руфу, Александр Македонский, прибыв в Мараканду, двинулся затем в Ксениппу — область, граничившую со степными и пустынными районами. Ксениппа оставалась непокоренной греко-македонцами и могла послужить убежищем для отряда Спитамена после событий под Маракандой. Локализация области Ксениппа в низовьях Кашкадарьи, согласно новым археологическим данным, представляется убедительной. Тогда город Еркурган, располагавшийся здесь, возможно, и есть «Басилейа», о которой писал Арриан, так как другие пункты, претендующие на роль «царского города», или «второй столицы» Согдианы, пока не известны ни в бассейне Зарафшана, ни в долине Кашкадарьи.

Вышеприведенное позволяет допускать, что Спитамен, сняв осаду Мараканды, направился скорее всего не в район Пенджикента или Ургута, а отошел к западу от Мараканды вниз по течению Зарафшана. После сражения с передовым отрядом греко-македонцев и повторной осады Мараканды согдийские повстанцы, узнав о выступлении к городу Александра Македонского, укрылись, видимо, в области Ксениппа, где располагался второй центральный город Согда. Однако с приближением сюда основных сил македонцев войска Спитамена ушли в пустынные районы низовий Зарафшана. Эти предположения подтверждаются тем, что Александр Македонский провел карательную военную кампанию в районах к западу от Мараканды, «вплоть до самой пустыни», где скрылся Спитамен и откуда исходила наибольшая опасность греко-македонцам.

Отойдя от Мараканды в горные районы Пенджикента или Ургута, Спитамен мог быть изолирован от основных очагов антимакедонского восстания в долинах Согда. Горные районы в это время оставались заселенными весьма слабо. В верховьях Зарафшана, Кашка-

дарьи, в горных ущельях других рек, обращенных к равнине Кашкадарьи и Сурхана, еще не удалось обнаружить стационарных поселений V—IV вв. до н.э., хотя здесь, по данным античных авторов, находились убежища-скалы, покоренные Александром Македонским в 327 г. до н.э.

Таким образом, термины «Басилейа» и «Басиста» независимо от совпадения некоторых букв, очевидно, отражают различные понятия. Если Басиста — это, как считают исследователи, название одного из районов округа Мараканды, то Басилейа у Арриана, скорее всего, связывается с обозначением крупного укрепленного города, имевшего цитадель-резиденцию правителя и мощные укрепления. К числу таких наряду с Маракандой можно отнести и Еркурган. Вопрос о «второй столице» Согдианы явно не отпадает, а, напротив, в свете новейших исследований имеет конкретно-историческую основу для дальнейшего изучения.

Археологические открытия последних лет свидетельствуют о том, что ко времени походов Александра Македонского в Согдиане наиболее интенсивно были обжиты четыре подобласти расселения — восточная часть бассейна Кашкадарьи, которую исследователи отождествляют с «согдийской землей» Наутакой, низовья Кашкадарьи, или область Ксениппа, районы среднего течения Зарафшана — округа Мараканды и, наконец, низовья Зарафшана.

Заключение Арриана о двух столичных городах Согдианы периода походов Александра Македонского не лишено интереса уже потому, что аналогичная ситуация повторяется в средневековое время. В ранне-средневековый период центром Согды становится город Кеш (на месте Китаба), а затем вновь Самарканд. В последующее время, как уже отмечалось, роль столичных городов играли Бухара и Самарканд.



Керамический фриз, Ер-Курган, II — III в. н. э.

Таким образом, процесс «перемещения» столичных центров на территории Согда имеет весьма древние истоки.

В Бухарском оазисе выявлено несколько небольших поселений V—IV вв. до н.э., в том числе и на месте Бухары. Не исключено, что именно здесь располагалось согдийское укрепление Баги (возможно, это название и всей области), охарактеризованное Аррианом, как «неприступное место на границе между согдийской землей и скифами-массагетами». Географические условия низовий Зарафшана, которые были окружены пустыней и в древности служили зоной расселения кочевых племен, во многом совпадают с данными Арриана. И если во время походов Александра Македонского на месте Бухары располагалось «согдийское укрепление» Баги, то опять-таки отождествление Басилей с Еркурганом становится более предпочтительным.



Легенды горных замков

С востока и севера Южный Согд окружали горы. Здесь начинались все реки области. Еще 50—40 тысяч лет назад отроги Гиссарского и Зарафшанского хребтов были обжиты человеком. В горных ущельях вблизи водных источников жили охотники и собиратели каменного века.

Первобытные люди расселились в горах далеко не случайно. Навесы гротов и глубоких пещер укрывали их от холода и хищников. В лесах было много плодов, ягод и съедобных корней, а разнообразная фауна гор являлась основным источником охоты. Различные породы камня служили для изготовления орудий труда. И хотя горы человек освоил уже в глубокой древности, тем не менее тысячелетиями они оставались для него загадкой.

Ранние земледельцы обходили горы стороной либо задерживались здесь недолго и столетиями вовсе не пытались освоить местные земли. Скотоводы, напротив, скоро поняли, что высокогорные луга — прекрасные летние пастбища.

Веками горные массивы оставались слабо населенными или не освоенными вообще. Но горы всегда манили к себе человека. В пределах Кашкадарьинской области уже около 20 веков назад было значительное число горных поселений.

Кто бывал в горах, тот, очевидно, не раз слышал местные легенды о злых духах, обитавших на снежных вершинах, о коварных царях и отважных богатырях, о сорока красавицах, заточенных в пещерах, и семи девах, заколдованных в равное число холмов, рек и озер. Но не только об этом говорят предания. Они рассказывают о большой любви, о творениях зодчих, о вечной борьбе добра и зла.

Горные районы Южного Согда давно уже привлекают внимание исследователей. Еще в 1951 году археолог С.К.Кабанов осуществил маршрут в высокогорное селение Ташкурган с целью осмотра так называемой пещеры Тимура.

Дорога в Ташкурган ведет по ущелью Кызылдарьи. Многочисленные руины древних поселений, расположенные на террасах реки, свидетельствуют о том, что этот путь был известен еще 20 столетий назад и особенно интенсивно функционировал в средневековую эпоху. Ташкурганский перевал связывал долину Кашкадарьи с бассейном Сурхана и югом Таджикистана. Еще в прошлом веке эта магистраль была весьма оживленной и использовалась для вьючных перевозок.

Весной 1975 года археологи ТашГУ обследовали более 60 разновременных памятников, расположенных на расстоянии 30 км по течению Кызылдарьи, от Яккабага до селения Татар. Это были крепости, замки и усадьбы.

После селения Татаркишлак начинается крутой подъем и дорога проходит над глубоким речным каньоном. В период весеннего паводка быстрое течение Кы-



Кушанский воин, I—II в. н. э.

зылдарьи буквально катит по дну теснины огромные валуны, несет галечники и красноватую глину. Не случайно поэтому река называется Кызылдарьей — Красной.

В «пещере Тамерлана», известной среди местного населения как Калаи-Широн («Крепость львов»), С. К. Кабанов обнаружил фрагменты керамики IX—X вв. и XVIII—XIX вв. Здесь, собственно, оказалась не одна, а две пещеры. У их подножия из крупных каменных блоков были выложены оградительные барьеры с башенным выступом. Предания связывают пещеры с именем Тимура, который якобы скрывался здесь от своих недругов.

Округа Ташкургана, как и весь путь из долины Кашкадарьи в бассейн Сурхана, остаются изученными весьма слабо. А между тем на этой дороге, возле селения Татаркишлак, у старой мельницы была обнаружена монета кушанской эпохи. Не исключено, что она была потеряна древними путниками, некогда отдыхавшими на берегу реки, и теперь еще раз свидетельствует о древности Ташкурганского тракта.

Не менее интересной является дорога в верховья Аксударьи. Недалеко от пика Хазрати-Султан расположен утопающий в зелени высокогорный кишлак Гилан. Знойным летом, когда в равнинной части в тени +40°, здесь нередко идут сильные дожди. Глубокой осенью путь в Гилан становится из-за них труднопроходимым для автомобиля, а зимой обильные снегопады вовсе перекрывают все дороги. И невольно удивляешься, что люди освоили этот отдаленный район еще 15 веков назад (а возможно, и раньше). Об этом свидетельствуют глинобитные руины небольшой крепости, расположенной у окраины кишлака, и обнаруженные фрагменты гончарной посуды V—VI вв.



Раннесредневековая курильница.

людей. После долгого и утомительного подъема по весь-ма крутому склону горы мы дошли до ее вершины, но никаких следов строений здесь не оказалось. Сама же скала, имеющая плоскую каменную площадку, края которой переходят в глубокий обрыв, могла служить лишь естественным и недолговечным убежищем на слу-чай опасности, если когда-либо люди использовали ее в этих целях. Однако регулярное жилище в таком месте не могло функционировать никогда, поскольку здесь не было воды и леса, зимой гора покрывалась толщей снега, а во время дождей по ее склонам неслись стремительные паводки.

Выбор места для застройки в горах связывался с особенностями рельефа и природной среды. Древние строители учитывали такие характерные явления гор-ной природы, как снежные обвалы, камнепады, навод-нения. В высокогорных районах, где реки имеют глу-бокие и разработанные русла, жилые дома распола-гались на надпойменных террасах и прежде всего у дорог или переправ через реки, а также там, где строи-тельство было обусловлено конкретной необходимостью.

На склонах гор археологи находят следы древних рудников — глубокие штольни и карьерообразные вы-работки, шлаковые поля и плавильные горны. Часто встречаются куски руды и орудия, оставленные дре-вними металлургами. В Южном Согде горные разра-ботки особенно интенсивно велись в отрогах Гиссарско-го хребта, а в крупных городских поселениях реч-ных долин были развиты железообрабатывающие про-мыслы.

Некоторые горные тепа-холмы имеют название Ка-раултепа и нередко легенды связывают их со сторо-жевыми башнями у караванных дорог и древних рудников, у переправ через реки либо относят их к сигнальным башням, на которых, в случае угрозы напа-

дения врага, зажигался огонь. Но часто Караултепа скрыты под руинами небольших земледельческих усадеб с рядовыми хозяйственными и жилыми помещениями. На раскопках таких объектов встречаются орудия труда из металла и камня, гончарная и лепная посуда, остатки сельскохозяйственных продуктов — зерна пшеницы и ячменя.

Немало путей проходило на юго-востоке Согда. Они начинались в ущелье такой сравнительно небольшой реки, как Лянгарсай. Сейчас по ее берегам раскинулись современные поселки, где живут животноводы и земледельцы. Добротные дома из кирпича под шиферной и железной кровлей соседствуют с глинобитными мазанками, в которых относительно прохладно летом. Асфальт и тропа, усыпанная галькой. Бульдозеры и ручные мельницы. XX век и добрые традиции прошлого.

На берегу реки возвышается крепость, разрушенная временем. Она называется Курганча. Это высокий холм небольших размеров. На первый взгляд он ничем не отличается от других, разве что обилием черепков на поверхности. Однако специалисты разглядели планировку былого сооружения, остатки фортификации и каких-то строений. Замок стоит в удобном месте и хорошо защищен естественной средой. Строители умело использовали местность и возвели его на речной террасе высотой до 50 м. Обитатели замка всегда были готовы к внезапному нападению врага. Памятник датируется IV—VIII вв.

Старожилы окрестных селений рассказывают приезжему историю замка. Жестокий царь, владелец замка, перекрывает горную реку плотиной. Отважный юноша из долины, чтобы спасти односельчан от засухи и смерти, рискуя собой, вступает в борьбу с царем. Принцесса, влюбленная в юношу, помогает ему убить отца. Молодые женятся. Проходят месяцы. Новый вла-

делец замка живет своим трудом. Однако принцесса, привыкшая к роскоши, требует, чтобы муж вновь перекрыл реку плотиной, дабы, как прежде, в замок стекались богатства — дань за воду. Получив отказ, она замышляет убийство. Но коварный замысел разрушен. Принцесса должна погибнуть. Разве она рождена для жизни, если желает смерти другим? С тех пор и пустует этот замок...

У Кызылкишлака, напротив Курганчатепы, на берегу речушки Аксу стоит огромная каменная ступка цилиндрической формы. Ее высота 1,0 м, а диаметр отверстия — 1,2 м. Рядом лежат полированные глыбы со следами обработки рабочих граней. Видимо, это остатки мастерской. Археологи, занимающиеся проблемой древних выработок, не раз находили подобные ступки, но эта поражает своими размерами.

Еще в 1973 году в ущелье Лянгардарьи было открыто немало интересных памятников-поселений, могильников, крепостей. Они датируются в пределах II—III и VII—IX вв.

В живописном кишлаке Лянгар среди древнего мазара стоит мавзолей Лянгарата, а у подножия селения находится мечеть. Архитектурные сооружения воздвигнуты зодчими в конце XV — середине XVI вв. Это редкие памятники старины. За кишлаком начинается еще один перевал, не менее коварный крутыми поворотами, затяжными подъемами и спусками, а после кишлака Тузкан, который издавна известен как место добычи соли, дорога все время идет на подъем.

Даже весной здесь безлюдно. Иногда по вновь проложенной трассе спешат «ЗИЛы», груженные стройматериалами, мукой, промышленными товарами — для чабанов высокогорья. Зимой по крутой заснеженной дороге не пройдет ни один автомобиль, и к холодам готовятся уже в мае.

Вдали виднеется стена белоснежных вершин, всюду густой арчовой лес. И снова на высоких холмах руины крепостей. Надежно задернованные развалины поросли арчой и скрыты от глаз.

О горных укреплениях Средней Азии впервые упоминали еще античные историки. Александр Македонский в Согдиане взял две «скалы» — так греки называли убежища, расположенные на вершинах гор. По мнению исследователей, они находились в горах Гиссара и Байсуна. В одном из легендарных замков Александр женился на прекрасной Роксане. По описанию греческих авторов, «скала» Оксиарта, отца Роксаны, была расположена в труднодоступной горной местности. Арриан так описывает аналогичную крепость: «Эта скала называлась Хориеновой. Высота скалы простиралась до 20 стадий (т.е. 3500 м), окружность — до 60. Со всех сторон она была отлога. К ней вел довольно узкий и притом только один трудный вход, так как был создан не природой, а искусством, поэтому, даже если бы не было сопротивления, идти по нему было очень затруднительно, и то только по одному человеку. Кроме того, вокруг скалы шел глубокий ров, и если нужно было подвести войско к скале, то прежде всего следовало завалить ров, чтобы по гладкой дороге вести на приступ войско».

Высокогорные долины расположены в верховьях рек Аксу, Кызылдарьи, Урадарьи в Кашкадарьинской области, Тупланга, Сангардака и Халкаджардарьи — в Сурхандарьинской. Предварительные исследования в этих районах пока не выявили каких-либо следов согдийских «скал», которые скорее всего были временным убежищем согдийской знати на случай опасности, а не местом постоянного жительства. Если это так, то поиск подобных убежищ несколько усложняется. Культурный слой описываемых памятников должен быть незначи-

лен, поэтому главные следы древних объектов — это остатки крепостной фортификации, если они были когда-то укреплены стенами.

Где-то в горах Гиссара располагалась и крепость Муканна, с которой связаны последние дни мощного антиарабского восстания. Долина Кашкадарьи была одним из главных очагов этого движения. Настоящее имя руководителя восстания — Хашим ибн Хаким, а прозвище муканна, что по-арабски означает «закрытый покрывалом», он получил, якобы, потому, что носил на лице зеленое покрывало. Источники сообщают, что восстание началось в 776 году, после того, как Муканна обратился к населению Средней Азии с призывом подняться на борьбу против захватчиков. Муканна перебирается из Мерва в Согд, где, по словам средневекового историка Наршахи, многие поддерживали его. Призыв Муканны имел успех и в Южном Согде.

Замок Муканны — последний оплот восстания, располагался в труднодоступных горах Синам в округе Кеша (район Китаба и Шахрисабза). В течение длительного времени арабы без успеха штурмовали его, так как у осажденных было большое количество продовольствия и воды. Кстати, последняя могла подаваться в крепость по подземным керамическим трубам из горного ручья, поэтому многочисленный и сильный гарнизон был готов выдержать длительный штурм.

Не доезжая местности Майданак (более 2000 м над уровнем моря), можно увидеть руины крепости, основной период обживания которой приходится на VII—IX вв. Размеры, планировка и география этого памятника говорят о том, что в одной из таких горных крепостей и мог скрываться Муканна. Впрочем, более точные выводы станут возможными только после тщательных археологических раскопок.

Выше этого замка можно проехать еще несколько километров, затем дорога постепенно переходит в «козьи тропы», которые лентами разбегаются в стороны. Эти места удобны лишь для пешехода и верховой езды. И чем дальше горы, тем более загадочны они.



Древности Кеша

Кеш — средневековая область, состоявшая из отдельных рустак — районов в пределах Зарафшанского хребта и Гузардарьи, одноименный столичный центр, который, как считают археологи, находился на месте Китаба и Шахрисабза. В разные годы Кеш изучали М.Е.Массон, Г.А.Пугаченкова, С.К.Кабанов, З.И.Усманова, Н.И.Крашенинникова.

Оказалось, что под современными строениями Китаба погребены руины города, основанного на правом берегу Аксударьи еще в III—II вв. до н.э. В источниках он известен как Сухе или Сусе, и специалисты допускают, что это название происходит от согдийского слова «Сугуд». Выше говорилось о том, что Сугда или Сугуда обозначает в древнейших письменных источниках собственно область расселения согдийцев — Согдиану.

Античный город на месте Китаба занимал площадь около 40 га и имел мощную цитадель, укрепленную жилую часть и пригород. Он функционировал вплоть

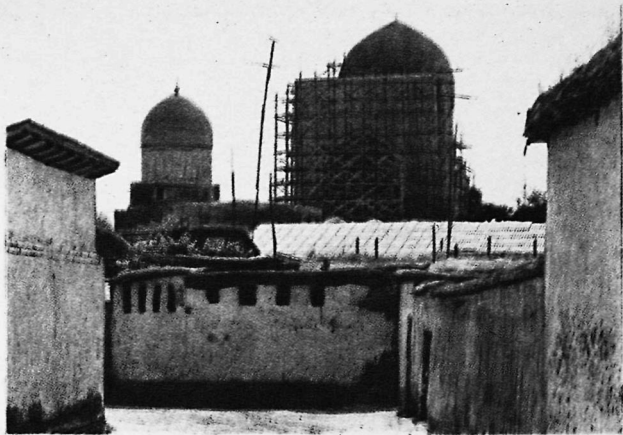
до конца VIII в. Раскопками здесь изучены ранние оборонительные стены, древние строительные материалы. Большой интерес вызвали набор высококачественной гончарной посуды и находки терракотовой скульптуры.

Среди местного населения распространена легенда, согласно которой при возведении крепости бека была обнаружена древняя рукопись и, якобы, именно поэтому город называли — Китаб («Книга»). Однако скорее всего расшифровку данного слова следует искать в термине «кат-об» («Крепость на реке»), что соответствует расположению позднесредневековой крепости Китаба на правом берегу Аксу, недалеко от русла реки.

Древних памятников в Китабе сохранилось совсем немного. Начальные этапы развития города запечатлены в руинах античной цитадели, известной сейчас как Каландартепа, или Холм Каландара. По одной из легенд, во дворце местного правителя, находившегося на месте Каландартепа, после охоты в зарослях тугая поймы Кашкадарьи любил отдыхать легендарный Афрасиаб.

Особый расцвет древнего города на месте Китаба приходится на VII в. Вероятно, в это время он получает название Кеш. Из письменных источников и надписей на монетах известны имена трех правителей Кеша данного периода — Дичже (конец VI — начало VII вв.), Шиш-пир (до середины VII в.) и Ахурпат (вторая половина VII в.). При Шиш-пире Кеш установил дипломатические отношения с соседними государствами Востока и стал столичным центром всего Согда.

Раннесредневековый Кеш располагался в густонаселенной равнине и был окружен множеством селений и садов. Город имел оборонительные стены и состоял из отдельных жилых кварталов. В Кеше развивались



Шахрисабз. Одна из улиц старого города.

ремесленное производство и строительное дело, интенсивно шла торговля. Это определялось не только важным социально-экономическим и административным значением города, но и его расположением на оживленной караванной магистрали, которая вела в Самарканд, Ташкентский оазис и в Ферганскую долину, а в обратном направлении — в страны Среднего Востока.

Арабский географ Макдиси пишет, что Кеш — большой город, постройки которого из глины и дерева, как в Бухаре, и далее замечает: «Он плодороден, из него вывозят ранние фрукты». Ибн Хаукаль, указывая на обилие воды и «прекрасных садов» в Кеше, пишет: «В городе есть две большие реки: одна, известная под

названием «река отбельщиков тканей», вытекающая из гор Синам и текущая на юг от города, и другая река — Асруд, вытекающая из рустака Каш-круд и текущая северней города».

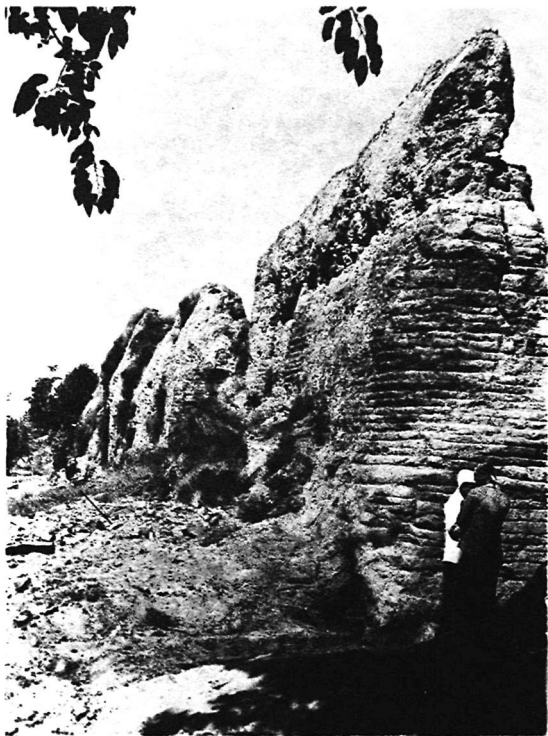
Из этого можно заключить, что «река отбельщиков тканей» — Аксударья, на правом берегу которой располагался раннесредневековый город Кеш, тогда как Асруд — Кашкадарья. Последняя река получила такое название потому, что начиналась в горах района, известного как Кашка.

В описании Кеша говорится, что он состоял из нескольких частей — крепости с бывшей резиденцией правителя, жилой городской территории, крупного пригорода и имел несколько ворот — Железные, Ворота Мясликов, Внутренней Медины и Ворота Убайдаллаха.

Уже в 699 году Кеш осаждали арабы под предводительством полководца Мухаллаба и вплоть до середины VIII в. народ Кеша упорно боролся против завоевателей, не желая признавать власть халифата. В это смутное время арабам не раз приходилось организовывать карательные походы в Кешскую область. Начиная с 776 года Кеш стал центром антиарабского восстания под руководством Муканны. При подавлении этого движения Кеш был разрушен и уже в IX в. некогда оживленный город запустел.

Арабские географы отмечают, что старый город и крепость находились в разрушенном состоянии, хотя здесь функционировали соборная мечеть и тюрьма, а пригород Кеша был обжит.

Причину катастрофического упадка города в конце VIII в. арабские авторы обходят молчанием возможно потому, чтобы лишний раз не напоминать о довольно опасном для халифата восстании Муканны. Как считают исследователи, даже в IX в. представители династии Тахиридов с опаской относились к весьма воинст-



Оборонительные стены Кеша — Шахрисабза.

венному населению Кеша. По мнению М.Е. Массона, для устрашения местных жителей наместники халифата приняли ряд решительных мер, что выразилось в разрушении оборонительных стен и крепости старого города, в насильственном выселении горожан. Такая политика полностью подрывала некогда важное социально-экономическое значение Кеша, была призвана навсегда уничтожить мятежный город и даже память о нем, как о бывшей столице Согда.

Постепенно новое городское поселение складывается в 7 км к югу от раннесредневекового Кеша-Китаба в пределах его бывлой сельскохозяйственной округи на месте современного Шахрисабза, который также назывался Кешем.

Быстро растущее торгово-ремесленное поселение на месте Шахрисабза уже к XII в. достигло значительных размеров. Однако на протяжении более пяти веков после упадка раннесредневекового Кеша одноименное городское поселение в Шахрисабзе как будто не имело оборонительных стен, так как остатки фортификации IX—XII вв. здесь пока не выявлены. На первый взгляд — довольно странная ситуация: сохраняется название старого города, развиваются торговля, ремесла и строительство, однако Кеш-Шахрисабз IX—XII вв. не имел укреплений.

Эту загадку несколько проясняет Ибн Хаукаль. Он замечает, что крепость и внутренняя жилая часть Кеша (то есть Китаба) разрушены, а внешняя медина (Шахрисабз) заселена и далее подчеркивает: «Резиденция правителя находится вне медины и рабада, в местности, известной под названием «ал-Мусалла». Таким образом, уже в X в. новая резиденция, возможно, крепость правителя Кеша находилась за пределами старых городищ Китаба и Шахрисабза. Тогда, видимо, и административный центр области должен был располагать-

ся далеко не здесь, а там, где и резиденция правителя, то есть в местности Мусалла. Такая постановка проблемы не лишена интереса, так как в округе Кеша, в IX—XII вв. продолжали функционировать средневековые города, ряд из которых имел цитадели и был укреплен стенами.

В источниках сообщается, что средневековая область Кеш состояла из 16 районов-рустаков. Очевидно, все они должны были иметь отдельные городские центры. Названия некоторых из них — Наукат-Курайш, Субах и Искифаги упоминают средневековые авторы.

Уже в 1963—1967 годах археологическая экспедиция, руководимая М.Е.Массоном, обследовала в восточной части долины Кашкадарьи крупные средневековые памятники. Так, городище Камайтепа площадью 24 га, находящееся недалеко от кишлака Чим, отождествлено М.Е.Массоном с Наукат-Курайшем, Ходжабузруктепа, что в 9 км к северу от Гузара, — с Искифагном, а городище Уликтепа, также расположенное в Гузарском районе, — с Субахом.

Экспедиция кафедры археологии Средней Азии ТашГУ, руководимая С.Б.Луниной, более 10 лет изучала в Камашинском районе Алтынтепа (Золотой холм).

Это был крупный населенный пункт городского типа, с гончарным и кирпичеобжигательным производством, металлообработкой и другими промыслами. На центральном холме Алтынтепа и в его округе раскопаны архитектурные сооружения. Жилые дома состояли из многокомнатных комплексов. В каждом дворе были хозяйственные и подсобные постройки. Стены культовых зданий покрыты орнаментальной резьбой по ганчу, состоящей из геометрических и растительных узоров. Здесь же раскопаны гончарные печи, обнаружен клад средневековых монет, предметы быта, орудия труда и другие находки.

С.Б.Лунина предположила, что именно Алтынтепа является Наукат-Курайшем, хотя М.Е.Массон сопоставил Алтынтепа с селением Нияза, о котором сообщал Самани.

В последние годы археологи ТашГУ обследовали в восточной части долины Кашкадарьи более 600 разновременных памятников. Некоторые из их числа могли быть центрами средневековых рустакв области Кеш.

Так, городище Чандарак в Чиракчинском районе занимает более 30 га, имеет цитадель, жилую часть и пригород. Здесь отмечаются следы гончарного, стеклотрувного и кирпичеобжигательного производства. Особенно внушительны руины Чимкуртантепа, расположенного в 22 км к югу от Шахрисабза, на левом берегу Кызылдарьи. Городище окружают широкие и глубокие рвы, небольшая, но укрепленная цитадель находится в северной части города и доминирует над округой. Массивные всхолмления жилой части Чимкуртантепа свидетельствуют о наличии здесь различных типов строений. В плане городища четко читаются следы былых ворот, улиц и остатки оборонительных стен.

Такие крупные населенные пункты были центрами отдельных земледельческих районов, площадь которых составляла от 10 до 20—40 кв. км. Они, как правило, формировались в местах, освоенных задолго до средневекового времени, и выполняли различные функции, прежде всего торгово-ремесленные. Городище Чимкуртан находилось на дороге из Кеша в Чаганиан (бассейн Сурхана), Чандарактепа — на пути Кеш — Джам — Самарканд, Кишмиштепа — на этой же трассе занимало особое положение у переправы через Кашкадарью.

Таким образом, 16 рустакам области Кеш может соответствовать земледельческая округа не менее 14 крупных средневековых населенных пунктов, выявлен-

ных в восточной части бассейна Кашкадарьи, и данные письменных источников о городах области в этом случае подтверждаются археологическими исследованиями.

Но вернемся к сообщению ибн Хаукаля о расположении резиденции правителя Кеша в местности Мусалла. Где же она находилась? Функционировала ли здесь лишь небольшая крепость или все же сформировался город, ставший в XI—XII вв. центром Кешской области?

Перемещение административных центров из одних районов в другие характерно для различных периодов истории, что было связано как с политическими, так и социально-экономическими факторами.

Еще до восстания Муканны население Кеша доставляло немало неприятностей арабским завоевателям, то признавая власть халифата, то вновь отпадая от него. Как сообщает ат-Табари, в 751 году Самарканд и Кеш предприняли решительную попытку восстановления независимости. Захватив Самарканд, арабский полководец Абу-Муслим двинулся с карательным отрядом для подавления мятежного Кеша. Правитель города — Ихрид был казнен, но уже через 15 лет Кеш вновь стал оплотом восстания Муканны. Восставшие быстро захватили многие рустакы Кеша, в том числе — Субах, Наукат, контролируя также горные районы, а в конце весны 776 года — весь Согд.

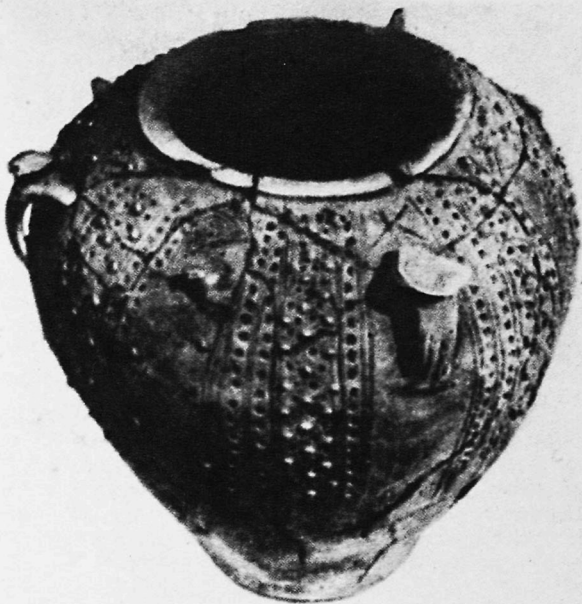
Последствия этих событий могли оказать определенное влияние на перемещение из раннесредневекового Кеша административного центра. И надо полагать, что в местности Мусалла находилась не только резиденция правителя, но и, как справедливо считают исследователи, мечеть — намазгах, то есть культовый центр. Кроме того, резиденция правителя, очевидно, была построена в уже обжитом месте.

По археологическим данным, в округе Китаба крупные городские поселения IX—XII вв. отсутствуют, гораздо больше их в районе Шахрисабза. Обращает на себя внимание Чаштепа, в 3 км к юго-западу от Шахрисабза, на левом берегу Танхаса, которое состояло из мощной крепости и прилегающего к нему поселения общей площадью более 12 га. К аналогичному типу относится Тешиктепа и несколько меньшее по размерам Сарыктепа, расположенное к западу от Шахрисабза. Крупный средневековый город Арслантепа площадью более 18 га находится в кишлаке Чоршанба.

И если Шахрисабз IX—XII вв. не был укреплен, то оборонительные стены и крепости имели некоторые вышеназванные населенные пункты в его округе. Резиденции правителя в пределах Шахрисабза, согласно письменным источникам, в это время не было. Однако лишь археологические раскопки смогут достаточно полно осветить этот вопрос. Тем не менее различные данные позволяют допускать, что время сохранило руины трех столичных городов Кеша. Наиболее ранний из них располагался на месте Китаба и функционировал до конца VIII в., второй город — центр области IX—XII вв. — находился в местности Мусалла, очевидно, на одном из городищ округа Шахрисабза и, наконец, Кеш XIII—XIV вв. развивался уже на месте Шахрисабза.

Шахрисабзский оазис был освоен еще в VI—IV вв. до н.э., о чем свидетельствуют археологические материалы четырех небольших оседлоземледельческих поселений, выявленных на северной окраине кишлака Сарай в долине Танхасдарьи.

Весьма интенсивно осваивался он и в античное время. На это указывают руины поселений данного периода, среди которых выделяются квадратные в плане крепости, укрепленные стенами и башнями.



Средневековый сосуд — хум.

Но территория, на которой располагается современный Шахрисабз, стала обживаться только в V—VI вв. В это время здесь уже имелись отдельные земледельческие усадьбы.

Археолог С.К.Кабанов считал, что в IX—X вв. на месте Шахрисабза существовало городское поселение

площадью около 7 га. Большую работу по изучению древностей Шахрисабза провели М.Е.Массон и Г.А.Пугаченкова, по мнению которых городское поселение на месте Шахрисабза сложилось не ранее XIII в.

Относительно названия Шахрисабз — Зеленоград, М.Е.Массон приводит весьма интересную легенду. В ней говорится, что арабский халиф направил двух своих дочерей в качестве правительниц долины Кашкадарьи. Они любили зеленый цвет и всегда ходили в зеленых платьях, что, якобы, и послужило причиной названия их резиденции Шахрисабзом.

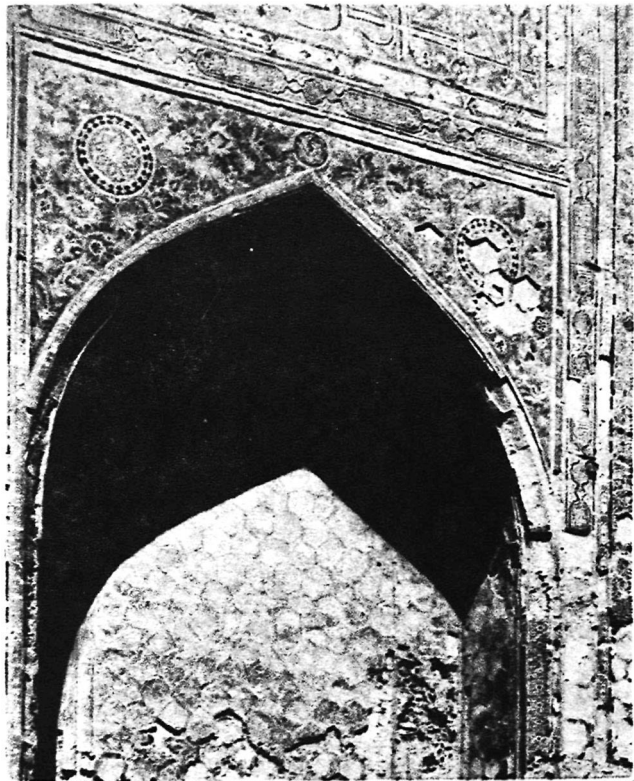
Однако название Шахрисабз было обязано скорее всего зелени садов самого города и многочисленных полей его округи, что отмечено уже Бабуром: «Весной равнины и строения всего города покрываются зеленой травой, почему его также называют Шахрисабз».

Традиционные представления о Кеше — Шахрисабзе, как зеленом городе со множеством добротных строений, было весьма устойчивым. Позднесредневековый автор Махмуд ибн Вали писал: «Кеш — из городов Мавераннахра... Считают его одним из красивейших мест мира; с весьма хорошим и привлекательным климатом. Поля и просторы его очень красивы и желанны...».

Не случайно уже с конца XIV в. старое название города все больше уступает новому — Шахрисабз, или Город зелени, Город-сад — Зеленоград.

По приказу Тимура зодчие построили здесь ряд замечательных архитектурных сооружений.

В 25 лет он стал правителем Кеша. В 1370 году Тимур — эмир всего Мавераннахра. Грабя и опустошая страны, Тимур всячески стремился благоустроить свои любимые города — Самарканд — столицу громад-



Шахрисабз. Архитектурный декор.

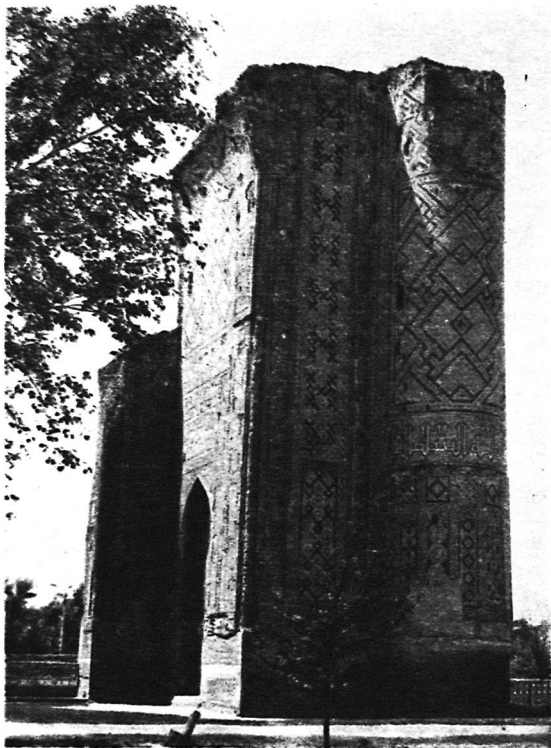
ной империи и Кеш-Шахрисабз, откуда он начал свои первые походы.

Талант и мастерство зодчих, труд народа оставили в этих городах великолепные памятники архитектуры. Все еще поражают величием два пилона входного портала дворца Ак-Сарай. Сам дворец, который состоял из двухэтажных строений, не сохранился. Зодчие заложили фундамент Ак-Сарая в 1380 г. Гигантская стройка длилась более 20 лет и завершение работ почти что совпало со смертью Тимура в 1405 году в Отраре.

Незадолго до смерти «Железного хромца» Шахрисабз посетил испанский посол Рюи-Гонзалес де Клавихо. В Ак-Сарае еще продолжались отделочные работы. Восхищенный великолепием дворца, европеец записал в дневнике: «Столько отделений и покоев, что было бы очень долго рассказывать». Его поразили отделанные росписью и разноцветными изразцами стены приемных залов и покоев. Клавихо замечает: «...и даже в Париже, где есть искусные мастера, эта работа считалась бы очень красивой».

Земли Шахрисабзского вилайета во второй половине XIV и XV вв. простирались от перевала Тахтакарача до Урадарьи и знаменитого ущелья в горах Байсуна, именовавшегося «Железными воротами». Через этот узкий проход длиной около 2 км с отвесными скалами высотой до 100 м пролегал торговый путь из Согда в соседние области Востока. Клавихо, прошедший по нему с членами испанского посольства, записал в своем дневнике, что «Железные ворота» приносят Тимуру немалый доход, поскольку за продвижение по этой дороге с купцов взималась пошлина.

По словам персидского автора XV в. Хафизии-и Абру, в 1378 году городище Шахрисабза было укреплено оборонительной стеной. Сам город имел небольшие раз-



Ак-Сарай. Руины входного портала.

меры, но благодаря крупным строениям производил на приезжих особое впечатление.

В XV в. Шахрисабз имел прямоугольную планировку и подразделялся на отдельные кварталы. В северо-западном углу города проживали местная знать и духовенство, дома которых располагались недалеко от дворца Ак-Сарай. Центральная улица, начинавшаяся у Термезских ворот, разделяла Шахрисабз на две почти равные части. В центре города она пересекала еще одну магистральную, которая вела от восточных ворот к западным. Здесь были построены крытый торговый купол Чорсу, а в юго-восточной части Шахрисабза — архитектурные комплексы Дорутилават и Доруссиадат.

Перед городскими укреплениями был сделан глубокий и широкий ров, через который у ворот переброшены подъемные мосты. По одному из них и въехали в город члены испанского посольства ко двору Тимура. Еще в пригороде Клавихо отметил множество садов и домов, что позволило ему охарактеризовать Шахрисабз как «большой город».

Исследования, проведенные археологами ТашГУ под руководством З.И.Усмановой в 1963—1966 годах, подтвердили вывод о том, что территория Шахрисабза обживалась с эпохи раннего средневековья, а в X—XII вв. поселение здесь значительно разрослось.

Изучение оборонительных стен эпохи Тимура показало, что периметр укреплений равен 5,6 км, максимальная толщина стен, фланированных башнями, — 9 м. Всего удалось зафиксировать 70 башен, ширина которых вместе со стеной равнялась 17,5 м.

Во второй половине XIV в. в юго-восточной части Шахрисабза сложился архитектурный комплекс Дорутилават, в один из мавзолеев которого было перенесено тело Тарагая — отца Тимура, умершего в 1360

году. Здесь же находился мавзолей шейха Шамседдина Куляла — духовного наставника Тимура. К востоку от этого комплекса в специальном мавзолее в 1376 году был погребен старший сын Тимура — Джахангир, скончавшийся в Самарканде, а через 18 лет при осаде курдской крепости погиб второй царевич — Омаршейх, прах которого перевезли из далекого Шираза в Шахрисабз и предали погребению в этой же усыпальнице. Весь этот комплекс получил название Доруссиадат. Здесь же, к востоку от мавзолея Джахангира, располагается склеп Тимура, сплошь облицованный мраморными плитами. По мнению специалистов, это один из самых великолепных средневековых склепов, известных на Среднем Востоке.

К западу от Доруссиадата сложилось кладбище барласской знати. При Улугбеке в 1435 году здесь была возведена большая купольная мечеть, известная теперь как Кок-Гумбаз. Таким образом, Улугбек продолжил большие строительные работы, начатые в Шахрисабзе Тимуром, и на протяжении почти всего XV столетия город продолжал процветать.

В 1507 году, когда власть в Мавераннахре захватил Шейбанихан, положение Шахрисабза резко изменилось. Все, что было связано с династией Тимуридов, новые правители целенаправленно предавали забвению. Население города оказало упорное сопротивление Шейбанихану, а во второй половине XVI в. и Абдуллахану II. В этот период Кеш-Шахрисабз постигла участь Кеша-Китаба VIII в., правда не столь катастрофическая.

После одного из карательных походов на Шахрисабз Абдуллахан II приказал разрушить комплекс Доруссиадат — памятник Тимуридов, напоминавший о былом величии города. По одной из легенд, Абдуллахан II также уничтожил купол и арки здания Ак-

Сарая. Тщеславный правитель делал все, чтобы превзойти деяния эпохи Тимура, и в Бухаре по его приказу было построено множество различных зданий, но далеко не столь грандиозных, как в Самарканде и в Шахрисабзе.

Длительные междоусобные войны, политическая раздробленность, разорение оседлого населения, подвергнувшегося постоянным поборам со стороны различных правителей, упадок ремесла и торговли привели Среднюю Азию в конце XVII — начале XVIII в. к глубокому политическому и социально-экономическому кризису. Известно, что Шахрисабз в этот период запустел и лишь в середине XVIII в. начинается некоторый подъем города, обусловленный его независимостью от Бухары во время правления Назарбека.

Последующая история Шахрисабза характеризовалась частыми войнами с Бухарским ханством. По свидетельству Ахмада Дониша, правитель Бухары Насруллахан предпринял против Шахрисабза 32 похода и, наконец, в 1856 году подчинил город, хотя междоусобные войны продолжались и после этого.

В позднесредневековый период были произведены некоторые работы по благоустройству города и прежде всего знаменитых архитектурных ансамблей. Руины Ак-Сарая оказались на территории бековской крепости — урды, построенной Назарбеком. Причем входной портал дворца Ак-Сарай стал служить главным проходом в парадный двор урды и тронные помещения бека. Устройство крепости на территории дворца Тимура связывалось с далеко идущими политическими и идеологическими побуждениями. Более 350 лет спустя после смерти Тимура все еще заманчивой оставалась перспектива быть если не наследником грозного завоевателя, то хотя бы владельцем величественных руин его резиденции. Известно, что весной

1707 года бухарский эмир Убайдуллахан воссел на трон под порталом Ак-Сарая.

Урда примыкала к стенам северной части города и с трех других сторон была обнесена глинобитной стеной. На территории крепости находились помещения бека и казначейства, строения для караула и прислуги, складские помещения, казарма, конюшня, пушкарный двор и сад. С южной стороны перед стенами урды располагалась площадь для праздничных зрелищ и публичных казней.

Оборонительные стены Шахрисабза эпохи Тимура были надстроены и укреплены. В пределах этих укреплений находились основные жилые и ремесленные кварталы города, а торговая площадь располагалась в его центре, возле рыночного купола Чорсу. Сохранились основные магистрали и ворота древнего Шахрисабза. Последние получили названия — Чарымгар в южной части, Кунчикар — в восточной, Кушхана — в западной и Китабские — в северной, кроме того, были устроены дополнительные ворота — Калмак и Симхана.

Позднесредневековый Шахрисабз обживался за пределами оборонительных стен, но в целом в городе каких-либо крупных зданий не возводилось. Архитектурные комплексы тимуридского времени находились в жалком состоянии и жженый кирпич многих зданий разбирался местным населением для нужд строительства; исчезли многие каменные надгробные плиты XV в., а склеп Тимура предан забвению и уже в XVIII в. в саркофаг усыпальницы был положен неизвестный покойник — возможно, как считают исследователи, один из представителей местного духовенства или знати.

Таковы некоторые сведения о почти 2300-летней истории города, развивавшегося в Китабо-Шахрисабзском оазисе.

Весной 1982 года, после долгого перерыва, археологи Ташкентского университета возобновили раскопки в Шахрисабзе.

Что же снова привлекло археологов в Шахрисабз? Ведь, казалось, достаточно полно изучены архитектурные памятники города и древняя фортификация, осуществлены многочисленные стратиграфические изыскания и получены средневековые комплексы керамики? Вместе с тем некоторые проблемы прошлого Шахрисабза оставались открытыми.

Например, многие века спустя после строительства и разрушения дворцового ансамбля Ак-Сарай о его планировочной схеме мы знаем по отрывочному описанию письменных источников. Далеко не изучены и другие объекты как на территории средневекового города, так и за его пределами. Очень мало было здесь находок раннесредневековых монет, почти неизвестна жилая архитектура IX—XII вв.

Исследователи вынуждены описывать лишь конструкцию громадного порталного входа Ак-Сарая; само здание дворца на дневной поверхности не сохранилось. Некоторые сведения о нем можно почерпнуть из трудов средневековых авторов Шараф ад-Дина Иезди, Низам ад-Дина Шами, Хафизи Абру, Бабур и Клавихо.

Г.А.Пугаченкова, посвятившая ряд работ архитектурным памятникам Шахрисабза, считает, что высота портала Ак-Сарай в 1405 году достигала не менее 50 м, а планировочный тип дворцового здания был основан на принципе застройки периметра обширного двора с бассейном в центре.

По свидетельству Клавихо, после порталного входа «по правую и левую руку были кирпичные арки, покрытые изразцами ... Под этими арками были вроде маленьких комнат без дверей, и пол в них покрыт изразцами». Далее, по свидетельству испанского посла,



Изразцовые полы Ак-Сарая.

начинался «большой двор, выложенный белыми плитами и окруженный богато отделанными галереями. Посреди двора стоял большой водоем». Затем приводится описание «большого дома», с очень высокой и широкой дверью, украшенной золотом, лазурью и изразцами. Из этого можно заключить, что по сторонам от главного входа на территорию Ак-Сарая находились арочные галереи типа айвана, а затем летние и зимние помещения и все постройки располагались вокруг двора. Что же показали новые исследования?

Раскопки, проведенные археологом Х.Султановым, подтвердили, что по сторонам портала действительно находились галереи с изразцовыми полами, которые сохранились здесь на обширной площади. Причем ком-

позиция полов и красочный орнамент глазурованных плит в разных частях отличаются друг от друга.

Недалеко от восточного устоя портала в одном из стратиграфических шурфов под мощным завалом строительного мусора археолог Н.П.Столярова обнаружила глинобитные стены более раннего времени, датируемые монетой первой половины XI в., а еще ниже — слои с керамикой IX—X вв. Это открытие имеет важное значение, так как показывает, что дворец был воздвигнут на давно обжитой территории.

Если к югу от портала стены могли не сохраниться (галереи не столь монументальны и были легко разрушены), то очевидно, где-то скрыты фундаменты и руины стен более крупных зданий дворца. И вот в 40 м к югу от портала, на глубине 1,5 м обнаружилась кладка из жженого кирпича всего лишь в два ряда по высоте, основанная на полуметровом фундаменте. Но, что особенно важно, здесь наметились контуры небольшого квадратного помещения и проем входа, обращенного на юг, очевидно, в другую комнату.

Относительно расположения дворца Ак-Сарай в северной части города, недалеко от городских стен, исследователями высказаны интересные предположения. По мнению Г.А.Пугаченковой, выбор места для строительства отражает преднамеренное стремление к тому, чтобы в ограниченном пространстве между стенами и громадным порталом Ак-Сарая человек был подавлен монументальностью портала и лишен возможности зрительно охватить его целиком.

Несомненно, исследователь права в том, что грандиозный портал Ак-Сарая был призван увековечить величие деспота. Но выбор места для строительства дворца был, очевидно, обусловлен и иными обстоятельствами.

Как показали раскопки, Ак-Сарай построен на уже обжитом в X—XI вв. месте. Именно в северной части города исторически сложились кварталы знати и духовенства. Тимур, возможно, в угоду барласской знати, приказал построить дворец в северо-восточном углу города и как представитель класса имущих едва ли мог допустить расположение Ак-Сарая по соседству с кварталами ремесленников и бедноты либо у шумной торговой площади. Поскольку эта часть города была плотно застроена домами знати, дворец воздвигли на строго ограниченной территории.

«Железный хромец» так и не увидел дворец завершенным, недолго пребывали здесь и Тимуриды, однако длительное время Ак-Сарай продолжал быть символом феодальной власти.

...Когда строителям Шахрисабзской шелкомотальной фабрики понадобился лёсс — эту проблему они решили очень просто. К югу от строящегося предприятия возвышался громадный холм, известный у местного населения как Баландтепа или Зиндантепа. За несколько дней мощная техника разрушила его наполовину и, хотя в ковш экскаватора часто попадались обломки сырцового кирпича, фрагменты гончарной посуды и отдельные металлические предметы, никто не обратил на это внимания. Так оказался разрушенным один из интересных археологических памятников города.

Более 30 лет назад М.Е.Массон привел интересную легенду об этом тепа, согласно которой при Тимуре на нем якобы была устроена тюрьма-зندان, но, как правильно заметил исследователь, археологических находок XV в. здесь не обнаружено. М.Е.Массон считал, что Баландтепа представляет собой платформу укреплений усадьбы VI—VIII вв.

Разрушенный останец, возвышавшийся над дневной поверхностью на 15—20 м, привлек наше внимание и уже с первых же дней стало ясно, что руины тепа скрывают мощную пахсовую платформу и глинобитные стены. В северной его части удалось выявить длинное сводчатое помещение. Было установлено, что в центральной части тепа находилось крупное здание, стратиграфические наблюдения и характер находок в котором оказались очень любопытными. Здесь отсутствовали мусорные и зольные отложения, кухонные и обогревательные очаги, орудия труда, котлы и крупные хозяйственные сосуды, столь характерные для земледельческой усадьбы. А не была ли Баландтепа культовым комплексом?

Этот вопрос мог быть решен, если бы памятник не разрушили строители, так что нам остается привести лишь отдельные факты, установленные раскопками.

В сохранившемся помещении Баландтепа обнаружен большой хум. Это далеко не редкое открытие, однако при забутовке комнаты на позднем этапе функционирования объекта и его упадка сосуд был аккуратно обложен глиной и оставлен на том месте, где он стоял долгие годы. А между тем люди всегда уносили с собой орудия труда, оружие, гончарные изделия, не говоря уже о ценных предметах, которые могли им служить и на новом месте жительства. Едва ли стоило делать из этого далеко идущие выводы. Однако на Зиндантепа археологи нашли еще один целый сосуд — небольшую чашу, в которой сохранились три монеты.

Гончарные изделия были не столь ценными, но монеты ... По ряду источников известно, что люди избегали брать деньги и другие предметы, оставленные на кладбищах, в мавзолеях и храмах, и даже грабители не всегда уносили вещи, принадлежавшие мертвым и богам.



Шахрисабз. Зиндантепа.

Все эти наблюдения в совокупности с тем, что на Баландтепа, как было сказано, не обнаружено рядовых находок, позволяют ставить вопрос о культовом назначении изучаемого объекта. И как не вспомнить данные письменных источников о том, что в раннесредневековом Кеше функционировал особо почитаемый храм, в котором совершались моления перед военными походами, и что в жертву приносились 10 тысяч баранов. Это было в период расцвета Кеша, во время правления Шиш-пира, установившего контроль над всем Согдом.

А ведь все находки Зиндантепа — керамика, монеты и другие — датируют памятник домусульманским вре-

менем. Конечно, мы далеки от мысли, что это был именно тот почитаемый храм Кеша, о котором сообщают письменные источники. Но, несомненно, с завоеванием Кеша арабами объект на Зиндантепа забрасывается и забутовка архитектурного комплекса, видимо, осуществлена не для того, чтобы воздвигнуть здесь новое здание, а с целью придать забвению монументальное строение, напоминавшее о былом могуществе мятежного Кеша.

Туристов, приезжающих в Шахрисабз, нередко интересует вопрос о месте рождения Тимура. Согласно версии, принятой большинством исследователей, это кишлак Ходжа-Илгар, расположенный в Яккабагском районе в 12 км к юго-западу от Шахрисабза. Начиная с прошлого века в исторической литературе приводятся и другие мнения. Сейчас как место рождения Тимура часто фигурирует селение Тарагли, сохранившее в своем названии имя отца Тимура — Тарагая.

На территории кишлака Ходжа-Илгар древние памятники отсутствуют, хотя в 2,5 км к северо-востоку от него высятся два средневековых тепа. Более интересным в этом отношении является селение Тезоб, расположенное в нескольких километрах северо-западнее Ходжа-Илгара на былом караванном пути из Кеша в Самарканд через перевал Джам. Здесь сохранились купольная мечеть и постройка типа порталного мавзолея, именуемого местным населением ханакой.

Стены последнего здания выложены из жженого кирпича, формат которого тот же, что и на Ак-Сарае. В восточной части находится порталный вход, который ведет в небольшую комнату, открытую западной стороной в небольшой зал. На стенах и арочном плафоне сохранилась резьба по ганчу техникой «занжира», состоящая из ячеек треугольных призм. Купол пост-



Настенная живопись Афрасиаба. Конец VII в. н. э.

ройки не сохранился. В древности он покоился на угловых и четырех сквозных арках.

Легенда связывает строительство мавзолея с Тимуром. Здесь, якобы должен был быть погребен один из внуков завоевателя. Однако покойного по неизвестным причинам захоронили в другом месте, название которого предание не сохранило. Поэтому здание в последующем стало играть роль ханаки. Не исключено, что легенда является отражением каких-то реальных событий, так как этот район в прошлом был местом обитания знаменитого тимуридского рода барласов.

Внутри мавзолея-ханаки находятся две надгробные плиты с надписями, однако захоронения здесь отсутст-

вуют, видимо, плиты перенесены сюда с позднесредневекового кладбища.

Весьма интересна архитектура мечети. Ее сфероконический купол покоится на восьмиграннике низких арочных ниш и парусов. Стены мечети расчленены арками ниш и проемов. Центрически купольный план культового здания и его силуэт напоминают постройки XII в., однако крестовидная форма, которую придали постройке ниши, выступающие на южной и западной сторонах, характерна для XV—XVI вв. Этим временем также может датироваться мавзолей «ханака», хотя истоки подобной портално-купольной композиции восходят к более раннему времени.

Находки керамики XV в. у названных выше архитектурных памятников и на территории самого Тезоба свидетельствуют о том, что в эпоху Тимуридов здесь функционировало крупное поселение. Причем этот район начал обживаться гораздо раньше. Мы уже рассказывали о поселениях VI—IV вв. до н.э., расположенных на окраине селения Сарай, от которого Тезоб сейчас разделяют шоссе и хлопковые поля. Здесь же обнаружены остатки многочисленных земледельческих усадеб средневекового времени.

Все это приведено далеко не с целью «открыть» еще одно вероятное место рождения Тимура — селение Тезоб. Но получается, что современный кишлак Ходжа-Илгар довольно позднего происхождения и на его территории следы поселения XIV—XV вв. отсутствуют. Более ранний Ходжа-Илгар, с которым связывают появление на свет будущего правителя Кеша и жестокого завоевателя, должен был находиться в другом месте. Не исключено, что даже недалеко от современного населенного пункта, сохранившего название более древнего поселения.



ПУТЕШЕСТВИЕ
В ЧАГАНИАН



«... Здесь у меня не совсем сходятся концы с концами, но давайте... прогуляемся ... Я хочу показать Вам одну вещь, которую, по моему, еще никто не видел».

Г. К. Честертон

По страницам истории

Плодородная долина Сурхандарьи, расположенная на юге Узбекистана, являлась одним из передовых очагов древней культуры. Археологическими исследованиями установлено существование здесь первых оседлоземледельческих поселений уже во II тыс. до н.э., а сенсационные открытия на Дальварзинтепа и в Халчаяне подарили миру выдающиеся творения зодчих, скульпторов и художников кушанской эпохи. Этим открытиям посвящено множество научных и научно-популярных статей и книг, о них знает буквально весь мир.

Наш же рассказ об археологических раскопках Узбекостанской искусствоведческой экспедиции Института искусствознания имени Хамзы, проведенных на некоторых средневековых памятниках, расположенных в долине Сурхандарьи. Но прежде совершим небольшое путешествие в историю.

В процессе исторического развития на территории Средней Азии уже в древности образовалось множество так называемых историко-культурных областей. В отличие от созданных по административному принципу, историко-культурные области складывались в течение длительного периода на основе самых разнообразных признаков: общности территории, географическому местоположению, хозяйственной, культурной и этнической однородности. С течением времени, в силу определенных причин, и в первую очередь социально-экономических и природных, народ небольшой первоначально области, постепенно расселяясь, занимал огромную территорию, за которой закреплялось в большинстве случаев прежнее название. Примерно по такому пути шло образование таких крупных регионов Средней Азии, как Согд, Хорезм и Бактрия. На их основе впоследствии нередко формируются большие государственные объединения. Каждая большая историко-культурная область состояла в древности из более мелких областей, но также образовавшихся первоначально не по административному принципу, а в силу определенных историко-культурных причин. Эти области занимали ограниченную территорию, в основном в долинах крупных и малых рек или в горных местностях.

К числу подобных историко-культурных областей относится и Чаганиан. Так прежде называлась территория бассейна Сурхандарьи (старое ее наименование, Чаганруд), примерно от современного города Джаркургана до верховьев реки. Впервые это название упоминается в записках странствующего буддийского монаха, Сюань-Цзяня, который около 630 года до н.э. посетил многие города и области Средней Азии. Но есть основание полагать, что этот топоним (название местности) возник в глубокой древности. Так, в знаменитой «Кни-

ге Царей» — Шахнаме Фирдоуси, упоминание Чаганиана в одном из стихов относится к мифическим временам борьбы между Рустамом и Афрасиабом. В других стихах, где отражены события времени сасанидского царя Бахрама Гура-Варахрана V (421—439 гг.) рассказывается о чаганианском воителе Фартуше.

В сочинении арабского историка Абу Ханифа ад-Динавери упоминания Чаганиана относятся к правлению сасанидских царей Кавада (484—531 гг.) и Хосрова Ануширвана (531—579 гг.). Название Чаганиан с персидским суффиксом -ан более позднее, в основе его лежит более древнее наименование Чагани. Известный советский иранист В.А.Лившиц обратил внимание, что в согдийской настенной надписи из Афрасиаба, в Шахнаме Фирдоуси и в так называемом списке народов «Нафнаме» этот топоним выражен в форме Чагани, каковая, вероятнее всего, является местной передачей названия области.

К сожалению, конкретное содержание слова Чагани все еще остается загадкой для ученых, поскольку науке пока неизвестен чаганийский (так правильно, а не чаганианский, как принято) язык, являвшийся, вероятно, одним из диалектов также плохо изученного бактрийского языка. Колыбелью этого языка являлась древняя область Бактрия, Бактриана, Бахди или Бахли (таковы ее наименования в различных языках — древнегреческом, древнеиранском — язык Авесты и местном бактрийском), первоначально сложившаяся, по видимому, в середине II тыс. до н.э. в долине реки Балхаб в Северном Афганистане. Каковым было ее население по языку в середине — второй половине II тыс. до н. э., остается только предполагать, хотя не исключено, что в этот период население Бактрии состояло из индо-европейцев, пришедших с севера, частично дравидов и в основном из так называемых «кас-



Монеты греко-бактрийских и кушанских царей:

a — Халк Евтидема (230 — 200 гг. до н. э.), Кампыртепа; *б* — драхма Деметрия (200 — 185 гг. до н. э.), Дальварзинтепа; *в* — Обол Евкратиды (171 — 155 гг. до н. э.), Кампыртепа; *г* — тетрадрахма Санаба, конец I в. до н. э. — начало I в. н. э.; *д* — Халк Сотера Мегаса, середина — вторая половина I в. н. э., Кампыртепа; *е* — Халк Канишки, вторая четверть II в. н. э., Кампыртепа.

пийских» народов, переселившихся сюда из Южного Туркменистана и принесших на эту территорию оседло-земледельческую культуру.

Но уже в начале — середине I тыс. до н. э. население Бактрии было ираноязычным. Об этом говорят исторические данные — топонимика Бактрии и имена древних бактрийцев ряда письменных источников. С течением времени ираноязычные племена расселились на обширной территории от Гиндукуша в Афганистане до Гиссара и Памира на юге Узбекистана и Таджикистана.

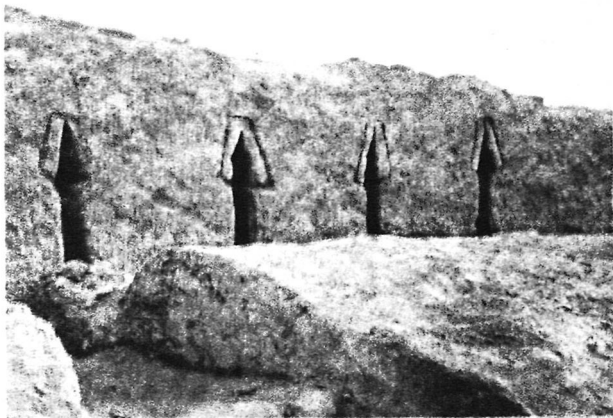
Бактрия, в течение почти двух столетий являющаяся крайней восточной сатрапией Ахеменидской империи, в 329—327 годах была завоевана Александром Маке-

донским. После распада его империи Бактрия вплоть до середины III в. до н.э. входила в состав эллинистической монархии Селевкидов, а затем до второй половины II в. до н.э. являлась центром созданного греками Греко-Бактрийского царства.

В конце II в. до н.э. Греко-Бактрийское царство рухнуло под давлением кочевых племен саков и юечжей. В первой половине I в. н.э. юечжи создали могущественную Кушанскую империю, просуществовавшую более двух столетий. Устойчивое бытование в Бактрии прочных эллинистических традиций, греческого языка и письменности обусловили то обстоятельство, что официальной государственной письменностью на первых порах существования Кушанской империи была греческая, которая впоследствии легла в основу бактрийской письменности.

Эта письменность была создана в первых веках нашей эры, вероятно, при великом кушанском царе Канишке или при его предшественнике Виме Кадфизе. Памятники бактрийской письменности обнаружены в ряде районов юга Средней Азии, в том числе в Термезе и в долине Сурхана, на территории исторической области Чаганиян.

В начале III в. н.э. могучая Кушанская держава постепенно приходит в упадок. Последний кушанский царь, чтобы обеспечить поддержку индийского населения своего еще огромного государства, принимает имя Васудева — так назывались младшие божества в индийском пантеоне (некоторые исследователи, правда, полагают, что это имя в переводе с иранского языка означает «мощнорукий»). На обороте своих монет он приказывает поместить воинственное индийское божество Шиву с быком Нанди. На самом же деле этот царь кушан и имя у него, так же как и у других царей этой династии, кушанское — Канишка, точно такое же, как



Стены с бойницами кушанской крепости, Кампыртепа.

и у великого его предшественника, и на других монетах он помещает это имя и символ своей принадлежности к бактрийскому иранскому миру — божество Ардохш, высокочтимое в стране, лежащей между Гиндукушом и Гиссаром, откуда кушаны когда-то начали свои походы к славе и бессмертию.

Но ничто не спасает обреченную уже Кушанскую империю. Раздираемая внутренними противоречиями, она падает под напором грозных и жестоких царей из династии Сасана, некогда правивших на юго-западе Ирана в провинции Фарс. В победной реляции сасанидского царя Шапура I (241—272 гг.), высеченной на

цоколе «Каабы Зороастра» — почитаемого храма, находящегося на юге Ирана в местности Нахш-и Рустам, утверждается, что к 262 году все области Кушанского государства, вплоть до Пашкибура (современный г. Пешавар в Пакистане) или уже подчинились Ирану или были обязаны ему данью. Историки и археологи ожесточенно спорят, действительно ли в надписи отражено реальное положение или в ней высказана всего лишь претензия Шапура на власть в Кушанском государстве. И та, и другая сторона приводят как будто бы аргументированные доказательства, но, к сожалению, ни одно из них не может считаться бесспорным. Все же больше оснований считать, что в правление Шапура I государство Кушан вне зависимости от того, подчинилось ли оно сасанидам или нет, уже не существовало. На бывшей его территории, вероятно, образовалось множество мелких, разрозненных владений.

Упадок централизованного государства сказался и на монетной системе. В Бактрии-Тохаристане вместо полновесной золотой и медной монеты стали выпускаться только медные подражания монетам последних кушанских царей Хувишки и Васудевы (Канишки III) неровной формы, с искаженными фигурами царей и божеств и нечеткими надписями-легендами.

Этот новый этап в денежном хозяйстве Бактрии после падения Кушанского государства хорошо характеризует интересная находка археолога Б. Тургунова, сделанная на Дальварзинтепа в 1984 году. В восточной части этого городища около большого дома кушанского времени он обратил внимание на странный провал в почве. Стали копать — появились ступени, дальше — еще одни: целая лестница-спуск, которая привела в подземное помещение, вырубленное на большой глубине в лёссовом грунте. На полу его лежал разбитый кувшин и небольшой кладик монет. Остается только гадать, что пред-

ставляло собой это помещение: келью монаха, где, уединившись от мирской суеты, проводил он долгие часы в размышлениях о смысле бытия, или запасливый хозяин хранил в нем продукты на случай бед и опасностей. А может быть, здесь летними днями отдыхали обитатели дома, спасаясь от нестерпимого зноя и жаркого дыхания афганца?

Кладик монет привлек наше внимание в первую очередь. В нем девять монет — восемь медных и одна серебряная. Медные монеты небольшого диаметра с неровными краями, изображения на них схематичные и плохо различимы, на их лицевой стороне имеется изображение стоящего перед алтарем царя, а на оборотной — божества Шивы и быка Нанди. Стало очевидным, что эти монеты чеканены в подражание монетам кушанского государя Васудевы, два других подражания иного типа — на оборотной стороне различается фигура сидящего женского божества Ардохш.

Серебряная монета сохранилась прекрасно. Она-то и дает точные данные для датировки всего кладика. На ее лицевой стороне в точечном круге имеется погрудное изображение царя вправо в зубчатой короне, увенчанной шаром, на шее царя — ожерелье из драгоценных камней, за головой — пышные завитые букли — типичная деталь прически сасанидских царей. По кругу рас-



Дальварзинский клад. Драхма Шапура I (241 — 272 гг.):

а — лицевая сторона; б — оборотная сторона; в — подражание Васудеве.

положена пехлевийская (среднеперсидская) надпись, которая гласит «поклоняющийся [Ахура] Мазде, владыка Шапур, царь царей Ирана, происходящий от богов» (перевод В. Г. Луконина). В центре оборотной стороны — алтарь огня (аташдан). По сторонам аташдана — фигуры жрецов огня (мобедов) с мечами у пояса и копьями в руках.

Это монета Шапура I, правившего в 241—272 гг. н.э., — того самого царя, который в надписи на «Каабе Зороастра» утверждает, что ему принадлежит вся страна кушан. Может быть, не так уж и не прав был сасанидский владыка, как полагает ряд ученых. Во всяком случае, эта монета — первая вообще находка монет Шапура I в Северном Тохаристане. Особенно интересно, что она найдена вместе с подражаниями монетам Васудевы (Канишки III) и подлинной монетой того же царя.

Следовательно, можно сделать вывод, что остальные монеты клада обращались во время правления или несколько позже Шапура I во второй половине III в. н. э., то есть в тот период, когда великого Кушанского государства уже не существовало. Строго говоря, может быть и иной вариант объяснения: драхмы Шапура I могли находиться в обращении гораздо позднее времени их выпуска — спустя сто и даже более лет. Но этот вариант менее правдоподобен, поскольку в таком случае трудно объяснить, почему в составе клада не оказалось монет других сасанидских царей, правивших, например, в IV в. н. э.

Мы специально остановились столь подробно на этом кладе, чтобы показать читателю большую научную значимость нумизматики как исторического источника.

Долгие годы могучая сасанидская держава была грозной силой, не имеющей себе равных на Ближнем и Сред-

нем Востоке. Высокомерные римские императоры склоняли свои знамена перед натиском персидских войск, в сражении с ними убит император Гордиан, другой — Филипп Араб униженно просит мира, становится данником сасанидов. На всех фронтах — на Западе и Востоке — триумф побед и славы.

Но пришло время сасанидам испытать горечь поражений и унижительную процедуру выплаты дани более сильному противнику и выдачу наследников престола в качестве заложников. Что же это был за народ, заставивший гордых в своем величии персидских царей пройти через все ступени позора и унижений?

Уже в конце IV в. н.э. появляются первые предвестники горького будущего. На севере Средней Азии приходят в движение кочевые племена хионитов, неудержимым потоком хлынувших в цветущие оазисы Бактрии и Хорасана, заставляя сасанидов уступить им часть принадлежавших территорий.

Неоднократно сасаниды отражали хионитские атаки, победы перемешивались с поражениями. Римский писатель Аммиан Марцелин писал: «Сапор (имеется в виду сасанид Шапур II (309—374 гг.) с трудом отражает в крайних пределах своего царства враждебные народы», среди которых были и хиониты. В конце концов сасаниды заключили мир и союз с хионитами и, казалось, что можно сделать передышку. Но уже через несколько десятилетий сасанидам пришлось столкнуться с еще более сильным противником. На мировую арену истории вышел народ, за которым в науке закрепилось название эфталиты. Так их именовали соседние народы, хотя сами себя эфталиты, вероятно, называли по-иному — алхоны.

Ошеломляюще быстро от полной неизвестности эфталиты шагнули к славе. К середине V в. они уже вла-

дели большей частью Бактрии-Тохаристана, откуда по-вели наступление по двум главным направлениям. Часть эфталитов двинулась на юго-восток, захватила Пенджаб и Северную Индию, создав здесь мощное, хотя и кратковременное государство, просуществовав-шее, видимо, до середины VI в. н.э.

Внешний облик эфталитских царей Индии, среди которых наиболее выдающимися были Торомана и Михиракула (Раб Митры — божества договора, как переводится его имя), хорошо знаком нам по монетам. Красочное их описание дал венгерский ученый прошлого века Ш. Уйфальви: «Вид их свирепый и дикий. У них большой нос, губы более тонкие, чем у кушан, массивная нижняя челюсть... Огромные уши у Шахи-Явульва и Михиракулы напоминают легендарные уши Аттилы (гуннского вождя). Голова образует конус. У Тороманы затылок почти полностью срезан...»

Оставшаяся в Тохаристане другая часть эфталитов двинулась на север. Между 467—480 годами они подчиняют Согд, а затем, в начале VI в. захватывают Восточный Туркестан, создав огромное государство. Однако в отличие от индийского государства своих собратьев держава эфталитов в Средней Азии не была такой централизованной. Большой самостоятельностью в этом государстве пользовались местные династии, а также представители собственно эфталитской знати. Наглядно свидетельствует об этом монетный материал. В отличие от Индии, в среднеазиатском государстве эфталитов не было централизованного монетного чекана-осуществлявшегося от имени одного царя. Монеты, причем разного типа и номинала, выпускали правители Чача, Согда и Кеша. Даже в самом Тохаристане, являвшемся оплотом эфталитов, чеканка монет осуществлялась правителями более мелких областей.

Во второй половине V в. н. э. эфталиты нанесли сасанидам ряд сокрушительных поражений. Особенно не везло шах ин-шаху Перозу. Три раза водил он войска против эфталитов и все три раза терпел поражение. В первой войне попал в плен и был выкуплен византийским императором. Затем вновь пошел войной на эфталитов, и снова очутился в плену. За свое освобождение он должен был заплатить огромную контрибуцию в 30 мулов, нагруженных монетами. Однако даже казна сасанидских царей не была в состоянии выдать сразу такое количество денег. Сговорились на том, что Пероз выплачивает часть контрибуции, оставляет в заложники своего сына Кавада и дает обещание никогда не воевать с эфталитами. Отпущенный домой Пероз, тем не менее, вновь нарушил клятву и договор, пошел войной на эфталитов снова, и на этот раз его поход закончился вовсе печально: большая часть персидского войска попала в ямы-ловушки, выкопанные эфталитами, и была убита.

Любопытно, что из всех монет сасанидских царей монеты Пероза в наибольшем количестве встречаются на территории Средней Азии. Ученые справедливо отмечают, что многие из них, вероятно, представляют часть той дани, которая выплачивалась Перозом эфталитам.

В кладах, найденных в Чаганиане, монеты этого царя не редкость. Но они, кроме того, имеют любопытную особенность: на их лицевой, а иногда и оборотной стороне имеется по одному или несколько надчеканов, которые представляют собой краткие надписи на бактрийском, реже согдийском языке, передающие равнозначный титул правителя. Зачастую проставлялся ромбовидный знак на горизонтальной подставке. Вероятно, это эмблема — своего рода герб правящей в ту пору в Чаганиане династии. В ряде письменных источников

есть прямые указания на подчинение этой области эфталитам. В полуполюгендарных сообщениях Фирдоуси утверждается, что когда тюрки под Бухарой нанесли страшное поражение эфталитам (это событие произошло между 563 и 567 годами), в котором погиб их вождь Гатифар, они бежали на юг, выбрав новым своим предводителем чаганианского владетеля Фаганиша.

Если основные вехи истории эфталитов известны достаточно хорошо, то совершенно неясными остаются вопросы о месте первоначального их обитания, этнической принадлежности и языке, являющихся до сих пор одними из самых трудноразрешимых проблем истории Средней Азии.

Интуитивные догадки, аргументированные положения, остроумные гипотезы — весь арсенал научных доказательств был использован учеными ряда поколений для того, чтобы найти истину.

Одни из них убедительно доказывали, что эфталиты, или «белые гунны», как они названы в некоторых письменных источниках, — это кочевые племена, пришедшие в Среднюю Азию из Восточного Туркестана или Алтая. В противовес им известный советский ученый, археолог, историк и этнограф С. П. Толстов считал, что эфталиты первоначально обитали на севере Узбекистана, в дельтах Амударьи и Сырдарьи. В 50-х годах нашего столетия японский ученый К. Еноки и советский исследователь Л. В. Гумилев высказали гипотезу, что эфталиты принадлежали к коренному горному населению Памира и Гиндукуша.

Неясен и язык, на котором говорили эфталиты, однако, по сообщениям письменных источников, он отличался от древнетюркского и древнемонгольского языков.

На монетах эфталитских правителей, чеканившихся в Тохаристане (юг Узбекистана и Таджикистана и Север Афганистана), надписи в основном выполнены бакт-

рийской курсивной письменностью на бактрийском же языке. Первые монеты, которые выпускали эфталиты — алхоны в Пакистане и Индии, были также выполнены бактрийской письменностью, хотя впоследствии они переходят здесь на Брахми.

Интересные данные, проливающие определенный свет на этническую принадлежность эфталитов, получены при раскопках могильников IV—VI вв. н. э. на юге Узбекистана, относящихся как раз ко времени их господства здесь. Погребальный обряд мало чем отличается по сравнению с предшествующим кушанским временем. То же подтверждает и антрополог Т. К. Ходжайов, изучавший серии черепов из этих могильников; они аналогичны черепам из могильников Бактрии эпохи бронзы и античности. Все это говорит о том, что обитавшие в Северном Тохаристане народы на протяжении многих веков были тесно связаны между собой как в этническом, так и в культурном отношении.

В таком случае как же быть с гипотезой об эфталитах, якобы пришедших сюда из других мест обитания. Ведь тогда их погребальный обряд и культура, антропологический тип должны были быть иными, чем у местных народов. Однако подобных данных археология пока не дает.

Все это привело нас к выводу о происхождении эфталитов, несколько отличающемся от предшествующих гипотез. Эфталиты — это, по всей вероятности, коренные бактрийские племена, издревле обитавшие в Бактрии — Тохаристане. Многих исследователей смущало, что в сообщениях письменных источников имеются совершенно разные характеристики эфталитов. Так, дальневосточные авторы указывают на то, что они живут в шатрах, то есть ведут кочевой образ жизни и, следовательно, заключают ученые, они были кочевниками. Напротив, византийский историк Прокопий Кеса-

рийский писал про эфталитов, «... что они не кочевники, как прочие чужие народы, но издавна обосновались на плодородной земле...»

В этом, однако, нет никакого противоречия, если вспомнить, что автохтонное население Бактрии издавна, еще с эпохи бронзы, делилось на кочевое и оседлое, но и те и другие были бактрийцами. Позднее, особенно в первые века до нашей эры — первые века нашей эры в их состав влился ряд степных народов, которые несколько изменили антропологический тип и, вероятно, внешний облик бактрийцев. Одни из них были темноволосы, кареглазы, с красноватым оттенком кожи, другие — голубоглазы и белокожи. Это одна из своеобразных особенностей бактрийцев-эфталитов настолько поразила Прокопия Кесарийского, привыкшего к тому, что все народы «потрясатели Вселенной» имели, в основном, монголоидный облик, что он в своей книге записал: «Из всех гуннов они одни белы телом и не безобразны лицом». Однако это вовсе не означает, что буквально все эфталиты были белокожими. Открытая в последнее время настенная монументальная живопись в Чаганиане и на Афрасиабе показывает, что внешний облик коренного населения был разным. В росписи на Дальварзинтепа, относящейся к первым векам нашей эры, имеется два персонажа: один из них со светлой кожей, другой отличается красноватым ее оттенком. В росписи из дворца на Афрасиабе, относящейся ко второй половине VII в. н.э., изображено чаганианское посольство к царю Самарканда: один из чаганианцев — краснокожий старик с голубыми глазами и белой бородой, другой — молодой мужчина, у которого белое лицо, черная борода и черные волосы, карие глаза.

Остатки небольших эфталитских владений после разгрома их государства тюрками между 563—567 го-

дами сохранились в ряде областей Средней Азии вплоть до арабского нашествия.

В водовороте бурных событий последующих веков навсегда исчез этот воинственный народ, перед которым в страхе трепетали могущественные повелители Востока. «В мирное даже время, — утверждал историк, — никто не мог мужественно и без страха смотреть на эфталита и даже слышать о нем без ужаса».



На развалинах Будрача

В средневековье многие правители Востока, дабы увековечить свое имя, оказывали покровительство поэтам, музыкантам, ученым. Во второй половине X — начале XI в. особенно прославились правители Чаганиана, собравшие при своем дворе плеяду выдающихся поэтов Востока. Одноименный столичный город этой области становится важным культурным центром Средней Азии. Об истории города Чаганиана и первых раскопках на нем мы расскажем, совершив сюда путешествие по следам поэта Фаррухи.

Итак, в путь! На востоке Ирана в древней области Сакастан, переименованной в средневековье в Систан, жил некий поэт и музыкант Абу-л Хасан Али ибн Джулуг по прозвищу Фаррухи, служивший при дворе местного систанского правителя. Получая в год за свою службу двести мер по пять манов зерна и сто дирхемов, он до поры до времени был доволен и своей жизнью и оплатой своего труда. Но вот пришла пора, и Фаррухи женился, расходы на содержание семьи значительно увеличились, и тогда он решил подать правителю про-



Так путешествовали в средневековье. Караван у Шерабадской крепости. Снимок начала XX в.

шение с просьбой увеличить плату. Искушенный в подобных просьбах, правитель на обороте прошения написал: «...В прежнем количестве тебе не отказывается, а для большего возможности нет». Отчаянию Фаррухи не было предела, потеряв всяческую надежду остаться на родине, он стал обращаться ко всем приезжающим в Систан, дабы ему подсказали имя какого-нибудь покровителя-мамдуха, который был бы щедр в своих расходах на содержание поэтов и музыкантов. Наконец, дошли до него слухи, что в области Чаганиан тамошний правитель—амир Абу-л Музаффар, якобы, оказывает покровительство поэтам, и что равного ему в

этом богоугодном деле не было еще среди «царей века и амиров времени».

С первым же караваном покинул Систан Фаррухи, сочинив на прощание прославившую его прекрасную и грустную касыду:

‡... Из Систана ушел я с караваном спеша,
Сердце — пряжа одежды, ткань же ее — душа».

После долгих мытарств в пустынях и горах Ирана и Афганистана Фаррухи наконец-то добрался до полноводного и стремительного Джейхуна (Амударьи), откуда до Чаганиана всего три дня пути.

Переправившись через Джейхун на каюке-лодке, он по пути остановился на острове Джебизрат Осман, названного по имени арабского полководца Османа, захватившего в начале VIII в. Термез. Дорога привела его в шумный и многолюдный Термез (Мадинат ул-раджал) — город мужей, так называли его на востоке. Остатки своих денег Фаррухи истратил на местном базаре, славившемся разнообразными дарами природы. Хотел было он помыться в бане славившимся на всем Востоке термезским мылом, но, увы, даже медного фельса уже не было в его «карманах».

Поскольку он был все же поэтом и музыкантом, ему не составило труда пристроиться к первому же каравану, идущему в Чаганиан. По пути Фаррухи услаждал слух странствующих божественным звучанием своего любимого чанга, сочинял стихи, вызывавшие возгласы неподдельного восхищения слушателей и особенно караванщиков, проводивших долгие месяцы в странствиях.

И вот он в Чаганиане. С почтением смотрит на открывшийся перед ним весь в зелени садов город, ибо совсем еще недавно здесь творил великий поэт Востока Дакики — страстный ценитель жизни, вина и жен-



Средневековый минарет на городище Старый Термез
Снимок начала XX в.

ской красоты, тайный поклонник зороастризма, зачинатель Шахнаме — грандиозной «книги царей». С волнением повторяет он знаменитую касыду:

— О, Дакики, свой выбор сделал ты
В сем мире красоты и пустоты:
Рубины губ и чанга голос страстный,
Вина струю и веру Зороастра.

(перевод Е. Э. Бергельса)

«О, Дакики!» — думал Али ибн Джулуг, — если выбор твой уже осуществлен, а сам ты пал от руки нечестивого раба, то и мой выбор ясен, но какова будет моя судьба?»

Когда Фаррухи предстал перед придворным чиновником — ходжой Амидом Асадом, тот никак не мог поверить, что этот нескладный человек в громадной чалме и рваном халате, с грязными босыми ногами — автор красивых и искусных, «словно с седьмого неба», стихов.

«Может, это проходимец, решивший примазаться к чужой славе, — подумал Ходжа Амид, — поэтому его надо испытать, пускай сочинит стихи об амире, который находится сейчас в месте клеймения лошадей и отразит это величайшее для всех его подданных событие в своих стихах». Но уже на заре следующего утра, когда Фаррухи принес ходже касыду, тот, бросив все свои дела, увез поэта к амиру Абу-л Музаффару Чагани. Будучи большим любителем и поклонником стихов, амир не мог не оценить по достоинству прелести тонких и лирических строк касыды:

Той порой, когда лужайки спрячут лица
в шелк зеленый ...

(перевод С. И. Баевского и Э. И. Ворожейкиной)

Несколько лет прослужил поэт у чаганианского амира, а затем превратности судьбы привели его ко двору



Руины средневекового замка у городища Будрач (Чаганиан).

могущественного повелителя Востока султана Махмуда Газневи.

Что же представлял собой город Чаганиан?

Буддийский монах Сюань-Цзянь, впервые описавший этот город, упоминает, что столица Чаганиана в начале VII в. н. э. имела около 10 ли (около 5 км) в окружности, и в ней было до 5 сангарам (буддийских монастырей) с небольшим числом монахов.

Гораздо больше сведений о городе Чаганиане содержится в арабо-персидских письменных источниках, но, к сожалению, все они недостаточно подробны. Чаганиан являлся одним из крупнейших городов Средней Азии в X—XI вв., по площади даже превосходившим Термез, но уступавшим ему по количеству населения и по богатству. В городе имелись красивые крытые базары...

среди базара была мечеть, укрепленная колоннами из жженого кирпича без арок... В каждый дом была проведена вода... Жители отличались правоверием и гостеприимством».

По словам «Худуд-ал Алам» — анонимного географического сочинения X в., «население Чаганиана воинственное и храброе. Здесь хороший климат, плодородные почвы, местная вода способствует улучшению пищеварения». Чаганиан славился своими лошадьми, шерстяной одеждой, паласами и сафлорой. Окрестности города благодаря обильному орошению были покрыты густой растительностью, где зимой устраивались птичьи охоты. В X в. Чаганиан являлся одним из наиболее культурных центров Средней Азии и играл важную политическую роль. Его правители из династии Мухтаджидов — Абу Бакр Мухаммад б. Музаффар и Абу Али Ахмад б. Мухаммад (Абу Али Чагани) занимали важнейшие военные и административные должности в Саманидском государстве. Особенно прославился своими военными подвигами Абу Али Чагани — его жизни посвятили немало строк многие арабские и персидские историки того времени.

Уже в XIX в. многие зарубежные и русские ученые пытались установить местонахождение города. Однако в ту пору проникнуть в Восточную Бухару было чрезвычайно трудно, и поэтому поиск происходил главным образом на основании сопоставления сведений средневековых арабских дорожников и данных географических карт. Одни ученые помещали Чаганиан на месте кишлака Сары-Ассия, другие — а их большинство — на месте города Денау. В этом случае они, в частности, опирались на данные Махмуда ибн Вали, который писал: «Из большинства его (то есть всего Чаганиана) — Дих-и Нау, в коем в древности признавали Чаганиан, и был первой его столицей».

Представления о том, что город Чаганиан находил-ся на месте Денау, оставались популярными в научной литературе вплоть до настоящего времени. Однако решить этот вопрос можно было только при сопоставле-нии сведений арабских источников с данными архео-логической географии. И это стало возможным только в 60-х годах нашего столетия, когда в Чаганиане широ-ко развернула свою деятельность Узбекистанская искус-ствоведческая экспедиция Института искусствознания имени Хамзы. Начальник экспедиции — видный уче-ный, профессор Галина Анатольевна Пугаченкова поста-вила перед своими сотрудниками задачу не только археологических исследований, впоследствии ставших всемирно известными, античных памятников Халчаяна и Дальварзинтепа, но и широкого охвата маршрутными поездками территории всей области с целью выявления археологической и исторической ее географии. Ей же у слияния Сурхандарьи и Кызылсу посчастливилось обнаружить большое городище, которое по ряду при-знаков удалось отождествить с городом Чаганианом.

Местные жители называют это городище Бударч (а не Бедрач, как писали ранее), каковое происходит якобы от того, что прежде здесь исповедовали буддий-скую религию. В поисках объяснения этого названия мы обратили, в частности, внимание на имя Бударч, упомянутое в «Словаре тюркских наречий» Махмуда Кашгарского. Бударч здесь выступает как предводитель буддистов-уйгур, сражавшихся против тюрков-мусуль-ман:

И Бударч разъярился,
Он отобрал своих богатырей,
Снова повернул свое войско,
Он собирался прийти.

Городище Бударч находится на территории колхоза имени Юлдаша Ахунбабаева, у кишлака Захартепа,

всего лишь в 6 км к юго-востоку от Денау. Оно занимает левую и правую надпойменную террасу берега Кызылсу неподалеку от впадения ее в Сурхандарью. Рельеф местности здесь характеризуется сравнительно ровной поверхностью, идущей с небольшим уклоном к Сурхандарье, что создавало благоприятные возможности для орошения. Общая площадь городища около 6 кв. км, но, возможно, и больше: границы его установить весьма сложно, так как сохранилось оно весьма плохо. Большая его часть распахана под поля или занята домами и огородами жителей близлежащих кишлаков.

В юго-восточной части городища, на левом берегу Кызылсу, находится высокий лёссовый холм с крутыми обрывистыми склонами — Ак-Мазартепа, половина которого уже смыта рекой. К северу от него на расстоянии 100 м, отделенный широким рвом, расположен еще один холм — Дунятепа площадью 200 x 100 м, высотой 8—12 м, с плоской вершиной и сравнительно пологими склонами, обращенными южной стороной к Кызылсу. К северу от Дунятепа на расстоянии 2 км находится лёссовое возвышение — Захартепа, вероятно, являющееся границей городища. Между этими тепа в настоящее время раскинулись хлопковые поля, где до сих пор можно встретить большое количество остатков керамики, фрагментов кирпичей, монеты, шлаки, стекло.

С Захартепа у местных жителей связана красивая легенда о драконах и змеях, некогда якобы обитавших здесь. Легенда, записанная архитектором З. А. Аршавской в кишлаке Вахшувар, рассказывает, что много лет назад в Уратепа жил жестокий правитель Аллаяр, от страха перед которым прятались его приближенные, услышав его голос, затихал в колыбели младенец. Став однажды свидетелем преждевременных родов напуганной им несчастной женщины, Аллаяр за-



Городище Будрач. Дуньетепа. Раскопки средневекового здания. думался над своими жестокими деяниями и решил во что бы то ни стало замолить свои грехи перед народом. Он бросил свои владения, отказался от богатства и поехал в горную местность Вахшумар (город змей), расположенную неподалеку от Денау в Байсунских горах, на съедение обитавшим там во множестве ядовитым змеям и драконам. Оказавшись в Вахшумаре, Аллаяр стал вести праведный образ жизни, читал священные книги, провел воду, изгнал из селения змей. Как только они покинули это место, селение было переименовано в Вахшувар.

По пути в Бабатаг полчище змей и драконов остановилось на большом естественном холме у древнего города. С тех пор трава, растущая здесь, стала якобы ядовитой для скота, а сам холм получил у местных жителей название Захартепа, то есть «ядовитый холм».

В конце 70-х годов археологические исследования городища Будрач начал отряд экспедиции в составе археологов Э. В. Ртвеладзе и М. Исхакова. Большую помощь в организации работ и сборе археологического материала оказал преподаватель истории местной школы А. Хужанов.

Объем раскопочных работ на городище пока еще небольшой, но уже появилась возможность проследить его исторические этапы. Это очень важно для определения закономерностей развития городов Бактрии — Тохаристана на протяжении древнего и средневекового периодов, поскольку не все из них дожили до средневековья, а закончили свое существование на грани IV—V вв. н.э. Городище Будрач в этом отношении — одно из редких исключений.

Вероятно, в I в. до н. э. — I в. н. э. здесь возникает поселение, существовавшее на протяжении всей кушанской эпохи и ставшее довольно значительным городом. Он состоял из мощной цитадели Акмазартепа (1,5 га), толщина стен которой, возведенных из сырцового кирпича и пахсы, достигала 10 м, и укрепленной жилой части — Дунятепа (2,5 га), обнесенных могучими крепостными стенами. Между ними располагался неукрепленный пригород, а несколько далее — отдельные сельские усадьбы. Общая площадь города была не менее 20 га и это без учета прилегающей сельской округи. По-видимому, уже в кушанское время городище Будрач являлось главным центром обширного района, заключенного в треугольник между Кызылсу—Сангардыком и Сурхандарьей. Его доминирующая роль продолжает сохраняться и в раннее средневековье (V—VIII вв. н. э.). Акмазартепа по-прежнему оставалась цитаделью города, тогда как обживание кушанского пригорода становится значительно интенсивнее.



Терракотовые статуэтки:

а — идол, (первые века нашей эры);

б — божество в крылатом венце, VI — VII в. н. э.

Разнообразные находки и слои раннесредневекового периода отмечены во многих местах, что позволяет говорить о формировании в то время шахристана, уже тогда занимающего всю или почти всю площадь данной части города. По-видимому, шахристан уже был окружен стенами. Со всех сторон его располагались сельские усадьбы, дехканские замки, буддийский культовый центр (Кулялтепа, Культепа, Чаганактепа, Чордингак). В это время Чаганиан был вдвое меньше столиц — владений Термез и Хутталъ, но одинаков с другими тохаристанскими владениями (Кобадиян, Хамараван, Шуман).

Многие элементы города, возникшие еще в древности и раннем средневековье, продолжают выполнять те же функции и в развитое средневековье. Более поздний город унаследовал также фортификационную систему древности там, где она имелась (Акмазартепа, Дунятепа). Таким образом, есть основания говорить о генетической связи более раннего и более позднего города на месте городища Будрач, а это имеет важное историческое значение. В развитое средневековье, однако,

происходит более четкое формирование отдельных частей города (арк-шахристан-рабад), изменение их внутренней структуры и выполняемых функций.

Как и многие средневековые среднеазиатские города, Чаганиан—Будрач состоял из трех главных частей: арка (цитадели), шахристана (собственно города) и рабада (пригорода). Обширный шахристан площадью 51 га окружали стены, а также глубокие и широкие рвы, по остаткам которых только и удалось восстановить его границы. В юго-восточном углу шахристана находилась мощная цитадель (Акмазартепа), стены которой, возведенные еще в кушанское время, оказались настолько прочными, что в средневековье их только слегка достроили. Сейчас высота холма достигает 17,5 м. Можно представить, какой неприступной была цитадель в пору ее расцвета. На Дунятепа в эпоху развитого средневековья, видимо, находился административно-дворцовый комплекс — резиденция местных правителей — амиров из династии Мухтаджидов. Раскопками затронута пока лишь небольшая часть площади Дунятепа, но и они уже дали интересные результаты. В центре резиденции находился большой хауз, который был со всех сторон окружен комплексом архитектурных строений, возведенных из жженого кирпича. На полу нескольких помещений найдены большие фрагменты упавшей штукатурки с росписью синего, желтого и красного цветов орнаментального и эпиграфического характера. В отдельных частях шахристана Будрача были сосредоточены кварталы ремесленников: керамистов, металлостов, стеклодувов, кузнецов, ювелиров; где-то в центре находилась красивая мечеть, о которой писали средневековые арабские географы.

Обширная площадь — более 4 кв. км занята была рабадом. На западе он простирался до естественной возвышенности Захартепа, где находились какие-то пост-

ройки, на юге занимал также и часть правобережья Кызылсу. До наших дней сохранилось основание моста из жженого кирпича XV в., соединяющего правобережную и левобережную части рабада города, но, видимо, подобное сооружение имелось здесь и раньше. Остатки весьма любопытного ступенчатой формы строения были обнаружены в обрыве берега Кызылсу — это «ниломер» — специальное сооружение для измерения уровня подъема и падения воды в реке. В Средней Азии подобных сооружений до сих пор пока еще не находили.

Особенно интенсивно рос рабад в X—XI вв. в северо-западном и северо-восточном направлениях, но границы его здесь неясны, так как большая часть рабада занята кишлаком.

После монгольского нашествия почти вся территория шахристана была заброшена, а цитадель в XV в. используется под кладбище, где возводились кирпичные склепы-сагана. Видимо, с этих пор за цитаделью закрепляется современное название — Акмазартепа. Город, однако, не умирает. Вопреки распространенному в науке мнению В. В. Бартольда, что Чаганиан в это время прекращает свое существование, нами установлено, что город вновь возрождается, но уже на новом месте, в рабаде. Здесь на площади более 1 кв. км зафиксированы слои XIV—XV вв. общей толщиной около 4 м, сопровождаемые находками монет, в том числе и кладов этого времени, керамики, облицовочного и строительного кирпича. Особо насыщенными они оказались в местности Гишли, где поверхность вспаханного поля буквально усеяна фрагментами и целыми квадратными жжеными кирпичами. Видимо, в начале XVI в. после захвата Чаганиана войсками Шейбани-хана город окончательно хиреет. Центр области перемещается на 6 км вверх по реке Кызылсу на место Дих-и Нау — Новое селение (современный Денау), первое упоминание о котором отно-

сится к концу XVI в. В начале XVII в. Дих-и Нау стал большим городом с прочной крепостью, превосходным базаром, большим медресе и ханака.

При раскопках и сборах подъемного материала на городище Будрач обнаружены разнообразные предметы, характеризующие материальную и художественную культуру в этом городе, начиная с первых веков нашей эры и вплоть до позднего средневековья.

Из предметов кушанского времени наиболее интересны терракотовые статуэтки. Одна из них изображает стоящего в полный рост мужчину (голова статуэтки не сохранилась), в поколенном кафтане — типичном одеянии кушан, прижимающего к груди предмет, похожий на книгу. Весьма выразительны другие терракоты, например, передающая образ женщины с округлым лицом и миндалевидной формой глаз, видимо, лунное божество, судя по характерному символу — полумесяцу с кругом, помещенному на обруче короны.

Среди находок раннесредневекового периода замечательны монеты, относящиеся к VI—VIII вв. н. э. Найдены как отдельные монеты, так и целые клады, включающие до 400 экземпляров. В одном из подобных кладов обнаружены серебряные монеты сасанидского царя Пероза (454—484 гг. н.э.) и Хосрова I Ануширвана (531—579 гг. н.э.), но основу клада составляли местные чаганианские подражания монетам Хосрова I. На многих монетах имеются надчеканы, но если на монетах Пероза они представляют собой «тамги» и краткие согдийские и бактрийские легенды с указанием только титула местного правителя, то на монетах Хосрова I уже появляются не только титулы, но и имена правителей. Несмотря на то, что они начертаны бактрийским курсивом, В. А. Лившицу и нам все же удалось разобрать ряд имен: Сашрохидев, Заринохидев, Хнарохидев.



Монеты, найденные на городище Будрач-серебро:

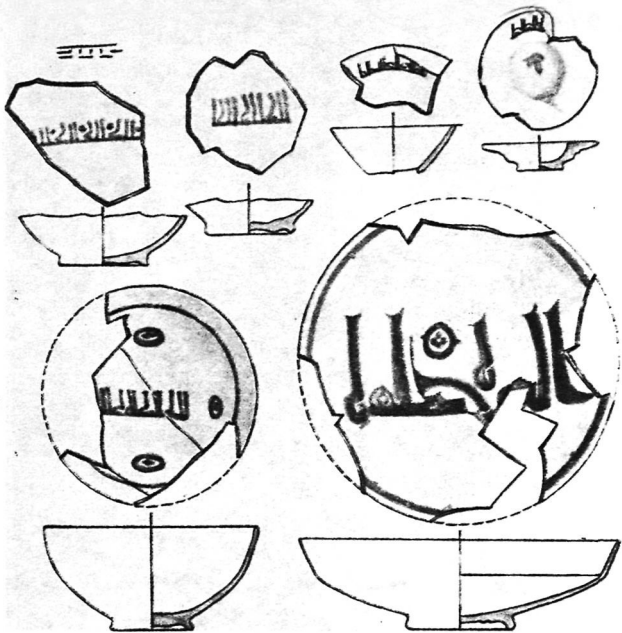
a — Пероз (459 — 484 гг.) с тамгой и бактрийской легендой «Правитель»; *b* — подражание монетам Пероза, конец V — начало VI в.; *c* — подражание монетам Хосрова I с надчеканами, конец VI в. н. э.; *d* — подражание Хосрову I с надчеканным портретом, медь; *e* — чаганианская монета, VII — VIII вв. н. э.

Многие из этих монет уникальны — до сих пор они не были известны в науке. Их открытие дает совершенно новые данные по политической истории Чаганиана и развитию здесь товарно-денежных отношений.

Всего на городище Будрач найдено около тысячи подобных монет, что свидетельствует о большом значении этого города.

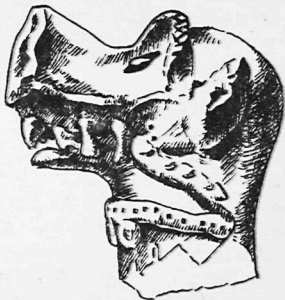
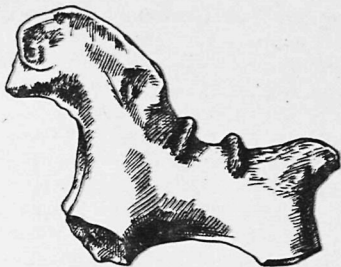
После перехода чаганианскими правителями к выпуску собственных медных монет, на лицевую сторону последних наносятся погрудные изображения правителя и правительницы, а на оборотную — династийный знак чаганианских правителей. Все монеты, а их уже достаточно много, анэпиграфны, то есть лишены надписей, но есть одна уникальная монета с очень сложной курсивной бактрийской надписью, еще не прочитанной.

Находки, сделанные на городище Будрач и в других



Образцы керамических изделий X — XI вв.

археологических пунктах Чаганиана, показывают, что эта область поддерживала интенсивные торговые и культурные связи с Ираном, Тохаристаном, Согдом, Уст-рушаной, Китаем и другими странами Востока. Примечательно, что здесь очень долго, вплоть до арабского завоевания в VIII в. н. э., употребляется бактрийская письменность, тогда как в некоторых других областях Тохаристана на смену ей в это время приходит согдийская письменность.



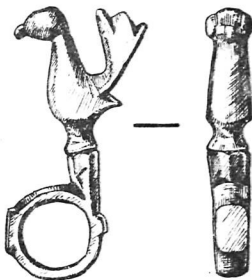
Терраотовые изображения фантастических животных.

Обильны и разнообразны предметы материальной и художественной культуры эпохи развитого средневековья, найденные на городище. Особо следует выделить глазурованную керамику, отличающуюся высоким качеством глазури, разнообразием форм и орнаментами.

В IX — X вв. широко распространилась керамика с прозрачной свинцовой глазурью и черной подглазурной росписью по белому фону. Характерные сюжеты росписи — различные орнаментальные мотивы растительного или геометрического характера, а также арабские надписи разными почерками куфи. Некоторые содержали благопожелания и афоризмы, восхваляющие щедрость и знания. Изредка встречаются также зооморфные образы — различных фантастических существ, птиц и животных. Среди публикуемых образцов глазурованной керамики большой интерес представляет донце касы, на внутренней поверхности которой на зеленоватом фоне изображен белый голубь.

В XI — XII вв. н. э. осмысленные надписи почти исчезают, превращаясь в эпиграфический орнамент, зато широко бытуют различные виды усложненной геометрической и растительной орнаментации, цветовая гамма рисунка становится разнообразнее. Высокого мастерства добились гончары Чаганиана в изготовлении неполивной керамики, отличающейся большим разнообразием форм. Интересны так называемые симоб-кузача — сосуды для ароматических масел, покрытые штампованным орнаментом. Разнообразны по оформлению и формам чираги-светильники. Для покрытия неполивной керамики орнаментом использовались штампы из хорошо обожженной глины, чаще всего цилиндрической формы, на торцевые части которых нанесен определенный рисунок. Используя набор штампов с разными рисунками, мастер-керамист создавал на сосуде разного рода композиции орнаментов, отличающихся исключительной выразительностью и совершенством.

Высокого мастерства добились чаганианские мастера в изготовлении металлических изделий. Они украшали ручки сосудов разнообразными изображениями птиц и животных, тисненным растительным и геометричес-



Металлические изделия:

а — часть бронзовой курильницы
в виде головы тигра;

б — ручка сосуда.

0 1 2 3 см.

ким орнаментом. Замечательна часть бронзовой курильницы в виде головы тигра. Подобные курильницы, в том числе и целые, имеются в коллекциях ряда музеев мира и датируются XI — XII вв. н. э. Обычно их относят к изделиям хорасанских-иранских мастеров, хотя нет ничего невозможного в том, что найденная нами ку-

рильница могла быть изготовлена в Чаганиане. Другое замечательное произведение искусства — бронзовая фигурка орла с распахнутыми крыльями, она уникальна.

В городе имелось и собственное производство оружия. При раскопках на Дуятепа обнаружены наконечники стрел, обломки сабель, железное массивное навершие булавы.

Широкого размаха достигло в городе ювелирное ремесло. Мастера-ювелиры изготавливали красивые бусы из разного рода камней, изящные кольца и серьги. Помимо самих предметов ювелирного искусства, здесь найдены несколько каменных и металлических форм для отливки различных частей украшений.

Невозможно рассказать здесь обо всем богатстве и разнообразии найденных предметов. Но даже из этого краткого изложения очевиден факт высокого уровня материальной и художественной культуры города Чаганиана. Эта культура сформировалась на местной осно-



Каменные формы для отливки украшений.

ве — древних бактрийских и тохаристанских традициях, в эпоху развитого средневековья она впитывала в себя все наиболее передовые достижения культуры Средней Азии и Востока. Не случайно поэтому многие предметы, обнаруженные на городище Бударч, весьма похожи на предметы, найденные в других областях и других городах, но в деталях они отличаются своеобразием и самобытностью.



Некрополь рядом с облаками

Летом 1979 года при строительстве канала на крутом склоне возвышенности в предгорьях Бабатага были вскрыты древние захоронения. Находки из могильника подтвердили, что найден очень интересный и своеобразный погребальный комплекс, не имеющий аналогий в этой области. Сейчас могильник получил в науке официальное наименование Биттепа, вероятно, от слова «битик» — «писать» по названию местности, где он расположен, но журналист Владимир Карасев, с которым мы вели раскопки могильника, поэтично назвал его «Некрополь рядом с облаками».

И действительно, когда смотришь вниз с обрыва возвышенности, где расположен могильник, перед твоим взором открывается широкая панорама Верхне-Сурханской котловины, окаймленной по краю похожим на гигантского затаившегося дракона Байсунским хребтом. Напротив, далеко внизу у слияния двух рек Кызылсу и Сурхандарьи развалины столицы Чаганиана — городища Будрач.



Могильник Биттепа. Входы в пещерные склепы.

Видимо, совсем не случайно жители этого города устроили место последнего успокоения своих сограждан в этом труднодоступном и уединенном месте, но об этом несколько ниже.

Нашему маленькому отряду из трех человек, приступившему к раскопкам могильника в погожие ноябрьские дни 1979 года, пришлось довольно трудно. Все работы приходилось выполнять самим — от расчистки камер, от завала песчаниковых глыб и земли до подлинно ювелирной расчистки скелетов и погребального инвентаря, среди которого попадались и такие археологические объекты, требующие осторожности, как остатки одежды и обуви погребенных. Все это усугублялось.

сложными условиями рельефа, приходилось иной раз проявлять просто акробатические усилия, чтобы удержаться с тяжелым грузом земли и камней на небольших уступчиках скалы по 20 — 30 см на двадцатиметровой высоте, являвшихся единственными свободными площадками, откуда были начаты раскопки входов в скальные склепы. Да кроме того, необходимо было все зарисовать, сфотографировать, описать, а тут еще стала портиться погода — подул сильный ветер, спустился туман. Десять дней с раннего утра и до захода солнца трудились мы на раскопках могильника — это были трудные дни, заполненные тяжелым физическим трудом, но они были и счастливыми, ибо каждый раз приходила радость открытия неизведанного, ощущения подлинного соприкосновения с прошлым, но, помимо этих чисто эмоциональных чувств, мы испытывали радость от сознания того, что дали науке новые, совершенно не известные прежде данные.

Что же представляет собой могильник и каковы научные результаты его исследования? Он состоит из однокамерных склепов, вырубленных в песчанике на высоте 15 — 20 м от уровня поверхности котловины. Всего здесь вскрыто семь склепов, расположенных в один ряд, на расстоянии 4 — 6 м, на одинаковой высоте, за исключением склепа, находящегося на 2 м выше остальных.

Каждый склеп включает квадратную (2,4 × 2,4 м, 3,3 × 3,3 м), прямоугольную (1,8 × 2 м, 2,3 × 4,9 м) или крестовидную в плане камеру с плоским, сводчатым или полуциркульным потолком высотой 1,3 — 1,9 м. В камеры ведут узкие и длинные сводчатые входы высотой 1,0 — 1,2 м. В середине обеих сторон входа небольшие нишки, в которых сохранились остатки деревянных плах. Входы были заложены прямоугольным сырцовым кирпичом размером 52 × 26 × 10 см и булыжником. В камерах находились от 10 до 18 погребенных. Най-

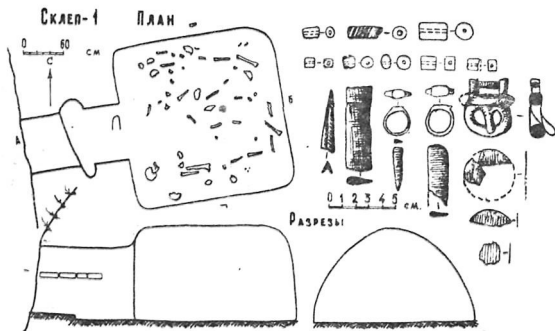
дено большое количество бус из разнообразных материалов, халцедоновая печатка с изображением лежащего оленя, бронзовые серьги, бубенчики, железные и бронзовые пряжки, трехперые черешковые наконечники стрел, железные ножи, кресало, бронзовые перстни, на щитке одного из них вырезано изображение собаки, а также раковины каури, бронзовые подвески в виде миниатюрных узкогорлых кувшинчиков с одной ручкой и другие предметы.

Среди уникальных находок бронзовая подвеска в виде божества, держащего в руках большую птицу с распахнутыми крыльями, и головка глиняного идола. Обнаружены также остатки хлопчато бумажных и шелковых тканей, окрашенных в красный цвет, куски свиной кожи.



Бронзовая подвеска.
Божество с птицей.

Среди 15 серебряных и медных монет, часть из которых находилась во рту погребенных, подражание чекану Пероза (459 — 484 гг.), монеты Хосрова I Ануширвана (531 — 579 гг.) с надчеканами трех головок правителя по кругу, Хормизда IV (590 — 628 гг.), согдийская монета с квадратным отверстием Урка Вартармука, чаганианская монета со спаренными бюстами правителя и правительницы, чеканенная по типу так называемых «тюрко-согдийских» монет, но имеющая на оборотной стороне иного типа «тамгу», в окружении курсивной бактрийской надписи с именем правителя. Эти монеты позволили определить время функционирования могильника VII — VIII вв. н. э. Могильников этого периода в Средней Азии известно довольно много. Интересно другое. Подобного типа погребальные сооружения, вырубленные в скальных породах, до сих пор найдены были только в местности Курукат в древней области Уструшаны, соответствующей современному Северному Таджикистану и Джизакской области УзССР. Однако при большом сходстве топографических особен-



Могильник Биттепа. План и разрез склепа; погребальный инвентарь.



Керамический сосуд; пиксида.

ностей и планировки погребальных сооружений между этими двумя пока уникальными могильниками имеются и определенные различия в способе захоронения и составе погребального инвентаря. Для склепов Биттепа характерны разнообразные типы планировки: прямоугольная, квадратная, крестовидная, прямоугольная с нишей в задней торцевой стене, тогда как в курукатском могильнике преобладает в основном последний тип склепов и отсутствуют длинные арочные входы-дромосы.

Различен и способ захоронения: в Курукатском могильнике — массовые захоронения предварительно очищенных костей, погребения в хумах и оссуариях; в склепах Биттепа — только трупоположение на спине. Определенные расхождения имеются и в составе погребального инвентаря.

Интересные данные можно извлечь из погребального обряда в могильнике Биттепа. Примечательной его чертой является почти полное отсутствие керамических сосудов. Можно было бы предположить, что здесь их заменяют деревянные сосуды, но таковых также нет, что, кстати сказать, не может быть объяснено плохой сохранныостью дерева — в могильнике Биттепа прекрасно сохранилась маленькая коробочка-пиксида. Таким образом, отказ ставить в могилу сосуды с пищей и водой связан, скорее всего, с какими-то изменениями в погребальном культе. Душа по пути в загробный мир больше не нуждается в пище — так можно сформулировать новые изменения в представлениях о душе в загробном мире жителей Чаганиана, которые прежде, заботясь о своих покойных, еще с эпохи бронзы ставили в могилы многочисленные сосуды с пищей и водой. Нередки находки в них и жертвенной мясной пищи — костей баранов, изредка и крупного рогатого скота. В могильниках же раннесредневекового Чаганиана ни одной находки костей животных, за исклю-

чением астрагалов — культовых и игровых предметов, пока не обнаружено, тогда как в некоторых из них в могилы положены зерна различных злаков.

Следовательно, можно констатировать, что происходит отказ не вообще от пищи, а в первую очередь, от мясной пищи. В этой связи очень любопытно, что запрет мясной пищи является одним из главных предписаний манихейской религии, служители и приверженцы которой должны были питаться растительной пищей.

Несколько слов о манихействе. Это религиозно-философское учение возникло в Иране в конце первой половины III в. н. э. Ее основатель — Мани родился в знатной семье около 216 — 217 годов. В молодые годы. Он много ездил по странам Востока, где познакомился с буддизмом, брахманизмом и древними народными культами. В Индии Мани были учреждены первые общины нового учения. Вернувшись в Иран, Мани, которому в ту пору было всего 25 лет, преподнес шаху Шапуру I написанное им религиозное сочинение, названное «Шапуркан» — «Книга Шапура». В ней он объявлял себя пророком новой веры, «посланным на землю богом Истины, чтобы творить мудрость и добрые дела». По замыслу Мани, проповедуемое им новое вероучение должно было стать всеобщей универсальной религией, способной заменить все прежде существовавшие религии, поэтому в нее были включены многие элементы и формы зороастризма, буддизма и христианства.

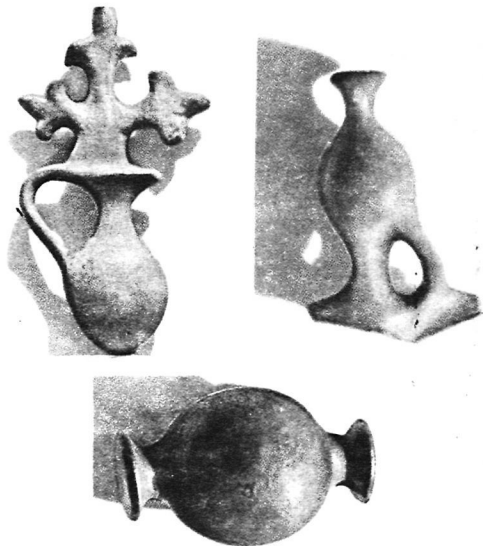
Основу «мировой религии» Мани составляет дуалистическая концепция о том, что мир состоит из двух начал: светлого и темного, которые находятся в непрерывной борьбе между собой. Манихеи уверяли, что в космосе существовало два вечных противоположных друг другу бога — света и тьмы. На борьбу с богом тьмы был послан первый человек Хормизд, в помощь кото-

рому бог света придал пять священных элементов: чистый воздух, теплый ветер, свет, воду и очистительный огонь. Борьба оканчивается неудачей, и первочеловек просит помощи у бога. Несмотря на то, что бог посылает ему духа «живого», душа первочеловека остается во власти тьмы. В каждом человеке, по вероучению манихеев, душа также является порождением зла, а доброе истинное начало заключено в искре божьего света. Задача каждого истинного манихейца заключена в ее освобождении, что может быть достигнуто путем нравственного совершенства... По этой причине миряне не должны убивать себе подобных, животных, отказываясь от мясной пищи. Еще больше запретов налагалось на так называемую категорию избранных, которые не должны вступать в брак и даже рвать растения, идущие в корм животным. Основные задачи «избранных» — молиться за допускаемые мирянами грехи, а также проповедовать манихейскую религию. За это «избранные» сразу же попадают в рай, тогда как миряне, прежде чем достигнуть его, должны пройти ряд перевоплощений, появляясь на земле все в новом и новом облике.

Высокие моральные категории, проповедываемые манихеями, выдвинутый ими социальный лозунг «кто богат, тот будет беден, будет просить подаяние и претерпит великие муки», привлекли к ним массы бедного и среднего населения. Манихейство благодаря хорошо поставленной пропаганде еще при Мани распространяется не только в Иране, но и в Месопотамии, Малой Азии, Риме, проникает на Восток и в Среднюю Азию. Сам Мани утверждал, что «вера моя ясной бывает в каждой стране и на любом языке и распространяется в далекие страны».

Манихеи создали обширную литературу, главным образом религиозного характера. Сам Мани написал множество сочинений на восточноармейском наречии

и среднеперсидском языке, а для их записи он применил разновидность сирийского письма «эстрангело», передающего гласные звуки иранского языка, что в большой степени облегчило чтение и письмо. Кроме того, согласно многим преданиям, Мани был выдающимся художником, проиллюстрировавшим свои произведения, равному которому не было в мире. До недавнего времени имя Мани у народов Средней Азии и Ирана являлось символом великого художника.



Бронзовые подвески:

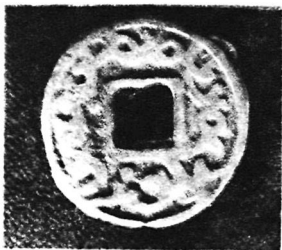
а — древо жизни, растущее из сосуда; *б* — миниатюрное изображение сосуда; *в* — амулет.

Успехи учения Мани, отдельные элементы социального протеста, какими бы ни были они пассивными, не могли не вызвать опасений у правящего класса и зороастрийского жречества Ирана. Поэтому уже при следующем сасанидском царе Варахране I Мани был заключен в тюрьму и казнен, сторонники манихейской религии подверглись жестоким преследованиям. Массы манихеев переселяются в Среднюю Азию и Восточный Туркестан, где они нашли новую родину. Известно, что манихейская религия широко распространяется среди тюркских племен, а уйгурский хан в конце VIII в. н. э. сделал ее государственной религией своего государства. Именно в Восточном Туркестане было найдено большое число манихейских сочинений, в том числе и на тюркском языке, и среди них уйгурский текст «Хвастуванифта» — «Покаянной молитвы», одного из основных сочинений манихейской религии, обнаруженных английским археологом Аурелом Стейном в развалинах древнего городища у Дунь-Хуана.

В Средней Азии манихейская община в Мерве (около современного города Байрам-Али) была основана еще при жизни Мани. Большую роль в распространении манихейства в Средней Азии сыграл апостол Мар-Амо (Фома), которому принадлежит внедрение этой религии в Хорасане, в городах, расположенных на Амударье и в Бактрии. Крупные манихейские общины существовали в раннее средневековье в городах Согда.

Но особенно сильными были позиции манихейства в Чаганиане, царь которого в 719 году направил китайскому императору манихейского учителя (великого мошо) в качестве посла и проповедника этой религии. Он писал, что этот человек искушен в астрономии и обладает глубокой мудростью, не существует ни одного вопроса, на который он не смог бы дать ответа. Царь просил, чтобы учителю позволили построить храм,

Биттепа. Монета согдийского
правителя Урка-Вартармука,
конец VII в



где бы он смог выполнять служения согласно предписаниям его религии.

Все это говорит о том, что манихейство являлось в Чаганиане не только официально признанной, но и, возможно, господствующей здесь религией. Очень интересна в этом отношении согдийская надпись, сопровождающая настенную живопись, открытая в одном из зданий на Афрасиабе и прочитанная В. А. Лившицем. В ней рассказывается о посольстве царя Чаганиана Туранташа к царю Самарканда Авархуману и, в частности, говорится, что прибывшие в столицу Согда чаганианцы не будут внедрять и пропагандировать среди жителей Самарканда своей веры, под которой, весьма вероятно, подразумевалось манихейство.

Таким образом, два факта — отсутствие в погребениях следов мясной пищи для душ умерших и бесспорное существование в Чаганиане манихейства — могут говорить о том, что вскрытый нами некрополь оставлен приверженцами этой религии.

Но как все же хоронили манихеи и были ли выработаны у них какие-то особые погребальные обряды? К сожалению, данная сторона манихейской религии остается

ся все еще загадкой для ученых, так как в письменных источниках сохранилось очень мало сведений об этом. Судя по отдельным фрагментам манихейских сочинений, одним из способов захоронения у них было, вероятно, трупоположение. В отрывке парфянского текста о смерти Мани говорится: «...Апостол света снял нательные боевые доспехи и воссел в корабль Света и воспринял божественное одеяние, диадему света и прекрасный венец, и с великой радостью, вместе с божествами света, которые сопровождали (его) справа и слева, при (звуках) чанга и радостной песни полетел с божественной мощью, словно молния быстрая и видение блестящее, спеша к Столпу восхода света и Луносфере, к месту божественного сближения и остался у отца Ормузда-бога».

Нам представляется, что у манихеев не существовало какого-то канонически утвержденного погребального обряда, во всяком случае, в тех областях Средней Азии и Восточного Туркестана, где укрепилась манихейская религия. Адепты ее приспособлялись к уже существующей в этих областях погребальной практике, несколько видоизменяя ее в соответствии с требованиями этой религии, а вновь обращенные неофиты приносили в погребальную обрядность черты местных, издавна существовавших здесь обычаев и верований.

Наглядно выражена эта сторона в погребальном обряде раннесредневекового Чаганиана. Здесь наряду с определенными нововведениями, явственно проступают черты более древних погребальных обычаев. В могильнике Биттепа, в частности у многих костяков, во рту, на месте сердца и в руке, мы обнаружили серебряные монеты. Этот очень древний обычай, практиковавшийся в Средней Азии уже в последнем веке до нашей эры, был, вероятно, привнесен сюда греческими поселенцами. У археологов он получил название «обол Харона» или «плата Харону», по имени мифи-

ческого лица-перевозчика душ мертвых через подземную реку Стикс в загробный мир Аид. Согласно греческим источникам, за перевоз души Харону полагалась плата, составлявшая два обола или чаще один обол, который помещался между зубами покойника.

Известный советский археолог Б. А. Литвинский, написавший очень интересное исследование об «оболе Харона», показал широкое распространение этого обычая у народов Средней Азии в древности и раннем средневековье. Множество примеров доказывает, что в Средней Азии, в Бактрии и в Парфии греческий обычай платы Харону мог смыкаться с местными представлениями о водном потоке, «о великой реке, темной, как ужасная преисподняя, которая отделяет мир живых от загробного мира и обиталища богов». Конечно, помещение монеты в погребение имело гораздо более широкое смысловое значение, чем только плата за перевоз души в загробный мир. Б. А. Литвинский отмечает несколько вероятных аспектов: монеты могли быть своего рода оберегом, предохраняющим труп от разложения, или средством приобретения пищи во время долгих странствий души в загробном мире, а также даром владыке подземного мира для того, чтобы облегчить ее участь.

Не менее вероятно и другое значение этого обычая. В частности, в Биттепа несколько монет найдено на месте сердца, что может быть сопоставлено с бытующим у некоторых народов обычаем класть на сердце камень, чтобы воспрепятствовать выходу покойника из могилы. Другие монеты в ряде могильников находились в разных местах погребений, и их вероятно, надо рассматривать, как и иной погребальный инвентарь, в качестве обычной вещи, якобы необходимой покойнику для существования в загробном мире. Наконец, это могло означать плату, которой живущие на земле люди

откупались от мертвых из-за страха перед ними.

Этнографами отмечены различные представления, связанные с монетой, бытовавшие до недавнего времени у народов Средней Азии. Монету закладывали в фундамент строящегося дома для того, чтобы придать ему прочность, на самом же деле этот обычай — отголосок очень древних представлений о принесении жертвы духам земли. Монетами осыпали на свадьбе новобрачных, выражая тем самым благожелания счастья. Монеты считались чудодейственным амулетом, обладающим силой власти над сверхъестественными существами. Они зачастую входили в состав ожерелья, играя в нем роль оберега. Вера в чудодейственную силу серебряной монеты проявлялась и в обычае помещения ее в чашу с водой, предназначенную для питья ребенка, как очищающую ее от всякой скверны. Во многих местах до сих пор бытует обычай принесения денег на мазар, в котором можно видеть пережитки древнего обряда «обола Харона». Использовалась монета и в качестве лечебной магии, достаточно было якобы потереть серебряной монетой больное место, чтобы боль прошла или утихла.

Многие обычаи, возникнув в глубокой древности и пройдя через поколения людей, во многом изменили свое конкретное, первоначальное содержание, сохранив лишь внешнюю оболочку своего прежнего значения. Однако их изучение помогает понять и смысловое значение обряда помещения монеты в древних и ранне-средневековых могильниках Средней Азии, которое могло быть весьма разнообразным.

* *

*

Раскопки памятников юга Узбекистана показали важное их значение для изучения истории и культуры данного региона. Сравнительно недавно была состав-

лена карта археологических памятников Сурхандарьинской и Кашкадарьинской областей. На учет взяты сотни древних объектов — крупные городища, отдельные крепости, сельские усадьбы и замки, исследование которых представляет огромный интерес для науки.

Охрана памятников истории и культуры — актуальная задача современности, поскольку еще нередко раздаются тревожные сигналы о разрушении древних поселений и городищ. Одни из них уничтожаются постепенно, другие в течение нескольких дней — мощная техника стремительно разрушает то, что создавалось веками. В долине Сурхана в угрожающем положении находится Кызылтапа — древнейший городской центр Узбекистана. Здесь же при освоении целинных земель уничтожены уникальные поселения Бандыхана, основанные еще в начале I тысячелетия до нашей эры. Немало археологических памятников бесследно исчезли и в долине Кашкадарьи.

Бережное отношение к памятникам минувших эпох, сохранение добрых традиций прошлого — тема особая и хочется верить, что наша книга о поиске и новых открытиях послужит целям пропаганды историко-культурного наследия народа, целям охраны памятников истории и культуры Узбекистана.

СОДЕРЖАНИЕ

От авторов.....	3
У южных границ Согдианы	9
Когда страну называли Гава Сугда	10
Дороги в Мараканду	21
О «второй столице» Согдианы	29
Легенды горных замков	39
Древности Кеша	51
Путешествие в Чаганиан	79
По страницам истории	80
На развалинах Будрача	96
Некрополь рядом с облаками	118

Ртвеладзе Э. В., Сагдуллаев А. С.

Р 81 Памятники минувших веков.— Т.: Узбекистан, 1986.— 134 с.: ил.

И. Соавт.

Книга посвящена древней культуре Бактрии и Согда (Кашкадарьинская и Сурхандарьинская области Узбекистана). В доходчивой форме рассказывается о зарождении первых древнеземледельческих общин, о походе Александра Македонского в Согд, памятниках средневекового Кеша (Китаба и Шахрисабза), раскопках на городище Будрач — столице Чаганиана и своеобразном могильнике Биттепа в предгорьях Бабатага. Значительное место уделено памятникам культуры, нумизматики, письменности, легендам.

Расчитана на широкий круг читателей.

ББК 63. 3(2У)

№-887—86

Гос. б-ка УзССР

им. А. Навои.

Эдвард Васильевич Ргвеладзе
Анатолий Сагдуллаевич Сагдуллаев

ПАМЯТНИКИ МИНУВШИХ ВЕКОВ

Редактор В. Медведева
Художественный редактор А. Саибназаров
Художник Г. Жирнов
Технический редактор А. Бахтияров
Корректоры М. Вяткина и С. Нехорошев

ИБ № 3526

Сдано в набор 17.12.85. Подписано в печать 22.09.86.
Р 04136. Формат 70×108¹/₃₂. Бумага офсетная № 1. Гар-
нитурa школьная. Печать офсетная. Усл. печ. л. 5,95.
Усл. кр.-отт. 18,3. Уч.-изд. л. 5,39. Тираж 10000. Заказ
№ 944. Цена 35 к.

Издательство «Узбекистан», 700129, Ташкент, Навои,
30. Изд. № 331—85.

Фабрика офсетной печати ТППО «Матбуот» Государ-
ственного комитета УзССР по делам издательств, поли-
графии и книжной торговли. 700128, Ташкент, ул. Усма-
на Юсупова, 86.

35 к.

„УЗБЕКИСТАН“