

33/3/7

# מדינת ישראל

משרד הממשלה

58

משרד

מחלקת שירות  
שירות - מרכז מס  
58

ד. צלצור עזובות  
כביש ארנון  
תל אביב

תיק מס

1.68  
12.68

מחלקה

עבודות כבישים בגדה המערבית

שם

**גל - 36 / 7489**

167360 מס פריט: 28/08/2013

142.0/1 - 295 02-106-01-07-08

מוזהה פיוזי  
מוזהה לוגי  
כתובת

33/3/7

59

הל-אביב

משרד העבודה

מכתב תשכ"ט

ברצמבר 1968

29

✓

53/17

אל : מר ד. איזנברג, מהנדס יהודה ותשומרון

מאת: מע"צ, המשרד הראשי

הנדון: כפר עציון ב'

רצ"ב לידיעתך העתק מכתב המחלקה להתייבות של הסוכנות  
היהודית מיום 16.12.68.

ב ב ר כ ה

A

מ. שהמי

סגן מנהל מע"צ

52  
THE JEWISH AGENCY  
LAND SETTLEMENT DEPT.

הסוכנות היהודית  
המחלקה להתישבות חקלאית

HEAD OFFICE  
P.O.B. 92. JERUSALEM

משרד ההנהלה  
ת.ד. 92, ירושלים

כה' כסלו תשכ"ט  
16 בדצמבר 1968

ס/מ/א/ז/ז/ז

למבור  
ה"ה : אל"מ א. חרטיגה, ממכ"ל הגמ"ר  
מר מ. אבני, ממכ"ל משרד התיכון  
מר מ. שוחטי, ממכ"ל מע"ץ  
מר ב. לובטקיץ, מנהל מקרקעי ישראל  
מר יעקב יליף, כאן.

ה.ג.א.

הנדון: כפר עציון ב'

לאור חירונית האמנהלים בוצרה שמונה ע"י  
הממלה לחכנון גוש עציון, אבקשת להקפיד כל טעול כמפר-עציון ב'  
במיקום שנקבע עד להודעה חדשה.

ב ב ב כ ה  
יצחק גלעין

התקפו מר א. רודמן  
מר י. דקל

51 ✓

תל-אביב

משרד העבודה

מס' 300  
במס' 1968  
התק"ט

11

32/50 - 32/50

אל : מנהל לשכה שר העבודה

מאת: סגן מנהל מע"צ

הגדרון שאלתא מס' 6062 של חה"כ ס. סנהדריא  
המס' : מכהבן מס' 807263 מ-1512.68

כמסך השנתיים האחרונות בוצעו באזור השומרון עבודות  
מהוו רבות יחסית, חוץ האום עם נציגי האזור.

הכבישים הכלולים, אליהם מחיחס השואל, נמצאים במצב עביר  
מניה אם הדעת; רצוי אמנם לשפרם, אבל הבעיה היא של צד שות  
תקציבית בעקר.

מנהל מגע בין נציגי האזור ומצ"ל משרד העבודה לקביעה  
סדרי שמור הכבישים הנ"ל.

ב ב ר כ ה,

✓ 33/3/7 (ה) 67

מ. שהמי  
סגן מנהל מע"צ

SECRET  
NOV 1950

SECRET

SECRET

~~SECRET~~ 02/82

SECRET

SECRET

SECRET  
SECRET

SECRET

SECRET

SECRET

SECRET

SECRET

SECRET

SECRET

54

33/3/7

מפקדת איזור  
 יהודה ושומרון  
 194 -  
 כדצמבר 1968 22  
 בכסלו תשכ"ט

*M*

אל: 100

דו"ח מע"צ לוקופה 17.12.68 עד 20.12.68

א. תעסוקה - להלן היקף התעסוקה לפי נפות:-

תחזית לפי הכנייה התעסוקה	מועסקים בפועל	1. מחזור שכס
פועלים 150	150	א. נפת טול-כרם
" 500	600	ב. נפת שכס
" 200	200	ג. נפת ג'ינין
<hr/>	<hr/>	סה"כ
" 850	950	
		2. מחזור רמאללה
" 225	175	א. נפת רמאללה
" 75	125	ב. נפת בית-לחם
"	440	ג. נפת יריחו (אנשי עזה בלבד) כביש פשה
" -	290	כביש ג'יפסליק
<hr/>	<hr/>	סה"כ
" 300	730	300
" 1300	1250	3. מחזור הברון
<hr/>	<hr/>	
" 2450	2500	א. סה"כ תושבי יהודה ושומרון

ב. סה"כ תושבי יהודה ושומרון ועזתיים 3230  
 ג. 150 פועלים נוספים מעוסקים ע"י קבלנים בכביש ג'יפסליק בית שאן: נפת שכס, חובט, ונפת ג'ינין.  
 ד. מספר הפועלים העובדים בבקעת הירדן הם זעל מספר המוקצב <sup>תחכס</sup> מעסיק מחוז שכס 100 פועלים.  
 ה. הגדל מספר הפועלים בבית לחם נובעת עקב עבודות חג המולד, כמו כן הפועלים על השבון נמנו עבודות בכיוצו כבישים ושדות נחיתה

1. מחוז שכס
- א. דרכים חדשות
- דרך סופרין-סופה
  - דרך עזקה-סלפיט
  - דרך טובס-לחירבת קישדה
  - קביע גישה לנח"ל ארגמן
- ב. הרחבת כבישים קיימים - המסך עבודה.
- העבודה בוצעה כ- 50%
  - " " "
  - " " "
- ג. שונות
- מגרש הניה במחנה בה"ד 3 . מחקרים.

ד. עבודות אחזקה

ככל הכבישים.

2. מחוז רמאללה

א. דרכים חדשות

כביש פטרוליים  
פחחה עין-גדי  
מדיה עד הקו הירוק  
כביש הרמלה

ההחלטה בזמנה  
עבודה נמשכת  
התקדמות מתעכבת  
בזמנה

אחוסר פועלים.

ב. הרחבת כבישים קיימים

רמאללה - לטרון  
רמאללה-לובן  
יריחו-ג'יפטליק  
יריחו - סייבה  
בית פג'אר - בית לחם  
העיר בית לחם -לקראת חג המולד

ג. עבודות אחזקה

כבישים במחוז  
כביש לחג המולד

הושלם

3. מחוז חברון

א. כבישים חדשים

כביש יאסה

ב. הרחבת כבישים קיימים.

חברון דהריה ב"ס

העבודה נמשכת

ג. עבודות אחזקה

ג. בניינים

4. מחוז טכס

מכס גשר דמיה  
ב"הם סלפים  
בית סול כרם  
בית ספר באקה ירקיה  
בית ספר כפר חרום  
סככה על יד בית הסהר  
גידור בית המספט בשכס  
גדר ע"י מסהל קלקליה  
קרנטינה בזכס  
בית חולים טכס

ממשיכים בעבודות שונות  
25% גמור

1 יוחל בביצוע  
" " "  
" " "

ההחלטה התעכבה בגלל אי קבלת תקציב  
הוזמנו חומרים  
החוסר נרכש יוחל בביצוע לאחר החג  
" " " " " "  
עבודה מתקדמת

2. מחוז רמאללה

מכס גשר אלנבי  
קרנטינה ע"י גשר אלנבי  
שיפוץ קבר החל  
שבילים במחנה בית-אל  
מסד הרטוי ברמאללה  
הורדיון שיפוצים  
בית מוסל יריחו

עבודות חדשות בביצוע  
מחכים עדיין לצריף ממסד החקלאות  
בביצוע  
בביצוע  
בביצוע  
בביצוע  
בביצוע  
בסלבי גמר

3. מחוז חברון

51 בחי ספר  
עבודות למתנחלים  
מערה מכפלה - גנון  
4 בחי ספר השלמה בניינים  
בית ספר מקצועי חברון  
כיסוי גגות ב- 6 בי"ס  
בבית מכסים ובבית אווה  
מערה המכפלה 4 מבנים

בביצוע  
בביצוע  
העבודה נמשכת  
העבודה החלה לאחר החג  
עבודה  
בסלבי גמר  
בביצוע.

ד. איזנברג  
קצין מטה מע"צ

מקדח איזור  
יהודה ושומרון  
1173 -  
בדצמבר 1968  
בכסלו תשכ"ט

ניסבסלו תשכ"ט  
12.12.68  
38/3/7

ס/י/ת - יו"ר

אל 15

דו"ח מע"צ לתקופה 23.11.68 עד 6.12.68

א. העסקה - להלן היקף העסקה לפי נפוח:-

מחזור שכט	מועסקים בפועל	תחזית לפי תכנית העסקה
1. מחזור שכט		
א. נפת טול כרם	200	400
ב. נפת שכט	500	1300
ג. נפת ג'ינין	300	500
סה"כ	1000	2200
2. מחזור רמאללה		
א. נפת רמאללה	329	600
ב. נפת בית-לח	182	350
ג. נפת יריחו (אנשי עזה בלבד)	449	-
כ"כ	292	-
סה"כ	741	950
3. מחזור חברון	1200	1600
א. סה"כ תושבי יהודה ושומרון	2711	4750
ב. סה"כ תושבי יהודה ושומרון ועזה	3452	
ג. כ- 150 מועלים נוספים מועסקים ע"י קבלנים בכביש ג'ימסליק בית שאן-מנפת שכט, טובט, ונפת ג'ינין.		
ד. לפי תכנית העסקה החזק קטן מספר המועסקים ב- 50% לערך.		

ב. עבודות בביצוע כבישים ודרכים נוספות.

1. מחזור שכט
  - א. דרכים חדשות
    - דרך סופרין - שומט
    - דרך עזקה - סלפוט
    - דרך מכבי טובט - לחיובת קינדה - בזיפות
    - דרך למכסמיה
    - כביש ביטה לנחל ארגמן
  - ב. הרחבת כבישים קיימים - המסך עבודה, דיר שארף - ג'ינין, ג'ינין טובט שכט, פייסל ג'ימסליק, ג'ימסליק בית שאן
  - ג. שונות
    - מגרש חניה במחנה כה"ד 3 מחקדם
  - ד. עבודות אחזקה בכל הכבישים.





2. מחוז רמאללה

- א. הרכיב חדשות  
כביש פטרולים  
פנחה-עין גדי  
מדיה עד הקו הירוק  
כביש חרמלה
  - ב. הרחבת כבישים קיימים  
רמאללה - לטרון  
רמאללה - לובן  
יריחו - ג'יפטליק  
יריחו - סויבה  
ביה - פג'אר - ביה לחם
  - ג. עבודות אחזקה  
כבישים במחוז  
כביש לחג המולד
- הכנת הדרך לזפוח  
הדרך נפרצה לאורך 15 ק"מ.  
התקדמות מחעכבה בגלל חוסר פועלים.  
מחזילים בזפוח
- בביצוע יושלם עד 17.12.68 .

3. מחוז חברון

- א. כבישים חדשים  
כביש יאשה  
כביש עוקף חברון
  - ב. הרחבת כבישים קיימים  
חברון-דהריס-כ"ס
  - ג. עבודות אחזקה
- בשלבי גמר  
הושלם
- העבודה נמשכת

ג. בניינים

1. מחוז צפת

- מכס גזר דמיה
  - מקומות קדושים - כפר חרס
  - ביה"ס סלפיט
  - ביה ספר סול-כרם
  - ביה ספר באקה הדקיה
  - ביה ספר סלפיט
  - סככה על יד ביה הסהר
  - גידור ביה המשפס בחכס
  - גדר ע"י ממסל קלקליה
  - קרנטינה בחכס
- עבודות דחופות חדשות, בביצוע  
הושלם  
נמך  
מכינים לביצוע  
- " -  
- " -  
הוחל בהכנות לביצוע  
- " -  
- " -  
- " -

2. מחוז רמאללה

- מכס גזר אלנבי
  - קרנטינה ע"י גזר אלנבי
  - 10 בתי ספר
  - טיפוץ קבר - רחל
  - טבילים במחנה ביה - אל
  - סדר הרטוי ברמאללה
  - הורדיון לטיפוץ
  - ביה המוסל ביריחו
- עבודות חדשות בביצוע  
מכסים עדיין לצויף ממחרד החקלאות.  
הסתיים  
בביצוע  
בביצוע  
בביצוע  
בביצוע  
בביצוע

3. מחוז חברון

- 51 בתי ספר
  - עבודות למתנחלים
  - מערות המכפלה - יגבון
  - 4 בתי ספר השלמה בניינים
  - ביה ספר מקצועי חברון
  - כיסוי גבוה ב- 6 כ"ס
  - כביה טכסים ביה אוזה
  - מערות המכפלה עבודות ארכיאולוגיות - הסתיים
  - מערות המכפלה 4 מבנים
- הביצוע נמך  
בביצוע  
העבודה נמשכת  
עדיין לא הגענו לבסמס עם הקבלן.  
בעבודה  
בשלבי גמר  
מסתיים  
בביצוע .

איזנברג  
מספר מע"צ  
קליין

49

מפקדת איזור  
יהודה ושומרון  
1138  
24 בנובמבר 1968  
בכסלוי חש"ס

אל: 1107 / 33/3/2

דו"ח מע"צ לחקופה 9.11.68 עד 22.11.68

א. חשוקה - להלן היקף החשוקה לפי נפות:-

<u>תחזיה לפי חכניה</u> <u>חשוקה</u>	<u>מועסקים בפועל</u>	<u>1. מחוז שכם</u>
פועלים 300	200	א. נפת טול כרם
" 800	500	ב. נפת שכם
" 450	300	ג. נפת ג'נין
<hr/>	<hr/>	סה"כ
" 1550	1000	
		<u>2. מחוז רמאללה</u>
" 400	318	א. נפת רמאללה
" 200	190	ב. נפת בית לחם
" -	כביס פטחה 410 כביס ג'פסליק 267	ג. נפת יריחו (אנחי עזה בלבד)
<hr/>	<hr/>	סה"כ
" 600	677	
" 1800	1490	<u>3. מחוז חברון</u>
<hr/>	<hr/>	
" 3950	2998	

3675  
ג. כ- 150 פועלים נוספים מעוסקים ע"י קבלנים מכביס ג'פסליק בית האן הם מנפת שכם.  
עיר טובס והלק מנפת ג'נין.

ב. עבודות בכיצוע כביסים וידות נתיחה.

1. מחוז שכם

א. דרכים חדשות

דרך סופרין - טופה  
דרך עזקה - סלפית  
דרך מכביס טובס - לחירבה קיסיה  
דרך לסבסטיה  
כביס גיטה לנאמל ארגמן  
עבודה נמשכת  
מחזילים בזיפות  
הזיפות נמשך.  
בעבודה

ב. הרחבת כביסים קיימים

דרך טארף - ג'נין  
ג'נין טובס שכם  
פייסל ג'פסליק  
ג'פסליק-בית האן

ג. סגירות

מגדל חניה במחנה בה"ד 3  
כביס כפרי זבוכה  
הסתיים  
עובדים עקב הסגרת פועלים לעבודות מחנה סגורות.

2. מחוז רמאללה

א. דרכים חדשות

כביש פטרוליה

מסחה עין-גדי

מדיה עד הקו הירוק

ב. הרחבת כביש ים קיימים

רמאללה-לטרון

רמאללה-לובן

יריחו - ג'יפסליק

יריחו - טייבה.

ג. עבודות אחזקה

כבישים אחרים במחוז

בית לחם גו-עציון

זיטוח  
הדרך נפרצה ל-10 קמ' התקבל ציוד נוסף.  
החילו בפריצה.

3. מחוז חברון

א. כבישים חדשים

כביש אפהי - יאסה

ב. הרחבת כבישים קיימים

חברון - דהריה ב"ט

ג. עבודות אחזקה

זיטוח כביש ראשי בחברון

העבודה נמסכת

העבודה נמסכת

בעבודה.

בניינים

ג.

1. מחוז סכס

מכס גמר דמיה

5 בחי ספר

מקומות קדושים - כפר חרס

בית"ס סלפיט

בית הספר טול-כרם

בית ספר באקה סרקיייה

החילו בעבודות חורף

גמור

לפני גמר

נמסך

הסבוע יפתח המכרז

הסבוע יפתח המכרז

2. מחוז רמאללה

מכס גמר אלנבי

קרנטינה ע"י גמר אלנבי

10 בחי ספר

סיפוף קבר רחל

סביליה במחנה בית אל

מסרד דיטוי ברמאללה

הורדיון ייפוצים

סרה הוצבר התקציב  
בביצוע, מחכים עדיין לצריף ממסרד החקלאות.

בסלבי גמר

בביצוע

הוחל בעבודה

בביצוע

בביצוע

3. מחוז חברון

51 בחי ספר

עבודות למתחליות

מסרה גרמלה

4 בחי ספר החלמת בניינים

בית ספר מקצועי חברון

בביצוע

הוחל בביצוע

העבודה נמסכת

עדיין לא הגענו להסכם עם הקבלן.

בעבודה

ד. איזנברג  
מטה מע"צ קצין

פג/רח

משרד העבודה

תל-אביב בחשון תש"ס  
בנובמבר 1968

33/3/7

אל : מר ד. איזנברג, מהנדס מאוז יהודה ופוספון

מאתו מע"צ, המשרד הראשי

47

הנדון: עפיון ב'  
הסמך : מכחבך מס' 1098-21/1/4 ס-4 דנא

נא להעמיד את מר ש. רון מהמחלקה להתיישבות של הסוכנות היהודית  
על המצב בחשבה למכתבו מס' 3/ח/32-682 ס-1.10.68.

1  
32

בברכה,

מ. שחמי  
מנכ"ל מנהל מע"צ

48

מפקדה אידור  
יהודי וסומרון  
1106 -  
בנובמבר 1968  
בחשון חש"ס

3/3/7

אל: מר קסיין מחלקת אג"מ

דו"ח מע"צ לתקופה 27.10.68 עד 8.11.68

א. האסופה - להלן היקף החקוקה לרי נפוח :-

החזית לפי חכמיה הע וקה	מועסקים בפועל	1. מחוז שכט
סועלים 500	200	א. נפת-סול כרט
" 1300	500	ב. נפת שכט
" 500	300	ג. נפת ג'נין
		סה"כ
2300	1,000	
		2. מחוז רמאללה
" 600	364	א. נפת רמאללה
" 300	204	ב. נפת בית לחם
" -	445 כביש פסחה 381 כביש ג'יפטליק	ג. נפת יריחן (אנשי עשה בלבד)
900	826	סה"כ
1600	1490	3. מחוז חברון
4800	3058	ס ה "כ חושבי יו"ס

\* סה"כ חושבי יהודה וסומרון ועזתיים  
כ- 150 פועלים נוספים מעוסקים ע"י קבלים מכביש ג'יפטליק בית שאן הם מנפת שכט.  
עיר טובס וחלק מנפת ג'נין.  
בזמן העוצר עבדו רק כ 50% מהפועלים.

ב. עבודות כביצוע כבישים וסדרת נחיתה.

1. מחוז שכט	א. דככים סדרות
נשאר כ- 150 מ' לגמור לקראת הפתיחה .	דרך סומרון - חופה
מתחילים לסלול	דרך עזקה סלפיט
נגמר	בעלה דיר אחסון
בשלי סיום	דרך מכביש טובס - לחירבה קיסדה
מתחילים בזיפוח.	דרך לסבסטיה
נגמר	דרך יעבד
ממשיכים בעבודה מחעכה בגלל האוצר .	כביש קיסדה לפחל ארגמן

- ב. הרחבת כבישים קצרים
- דיר שארף - ג'נין
- ג'נין טובס שכט
- פויסל - ג'יפטליק
- ג'יפטליק - בית שאן
- ג. עבודות אחזקה
- סול-כרט-שכט
- סול כרט - יעבד
- כבישים שונים
- קלקליה ע"י בית המושל

הסתיים  
הסתיים  
הסתיים  
בעבודה

שונות .ד.

בגמר  
הוחל בעבודה

כביש כפרי זבובה  
מגרס חניה במחנה בה"ד 3

2. מחוז רמאללה

א. דרכים חדשות

העבודה מתקדמת החבל ציוד נוסף

פסחה עין-גדי

ב. הרכבת כבישים קיימים

רמאללה לטרון

רמאללה לוכן

יריחו-ג'יפטליק

ג. עבודות אחזקה

יריחו טייבה

כבישים אחרים במחוז

בית לחם ג'וט עציון

3. מחוז חברון

א. כבישים חדשים

בגמר  
העבודה נמשכת

כביש עוקף חברון

כביש אפהי - יאסה

ב. הרכבת כבישים קיימים

העבודה נמשכת

חברון דהריה ב"ס

ג. עבודות אחזקה

בעבודה.

זפות כביש ראשי בחברון

בנינים .ג.

1. מחוז טמ

עדין לא הועבר תקציב להמסך עבודות חורף  
90% בגמר  
עבודות בכפר אורחה הסתיימו מחילי בכפר הרס.  
העבודה התחלה בסבוע הבא.  
הסבוע יפתח המכרז  
הסבוע יפתח המכרז

מסג ג'ור דמיה

5 בתי ספר

מקומות קדושים

בי"ס סלויה

בי"ס סול כרם

בי"ס באקה סדקיה

2. מחוז רמאללה

מחכים להקציב להמסך עבודות החורף.  
בביצוע מחכים לאריך ממטרד החקלאות.  
בביצוע בלבי גמר  
העבודה התחלה בתאריך 12.11.68.  
העבודה התחלה בסבוע הבא  
בעבודה  
בעבודה

מסג ג'ור אלנבי

קרנטמה ע"י ג'ור אנבי

10 בתי ספר

טיפוץ קבר רחל

שבילים במחנה בית אל

מסרד ריסוי ברמאללה

הורדיון טיפוצים

3. מחוז חברון

בביצוע  
ממכרז נפתח והעבודה נמסרה לקבלן.  
העבודה נמשכת.  
מנהלים מזה ומתן עם הקבלנים.  
תיקון נדקים  
בעבודה

51 בתי ספר

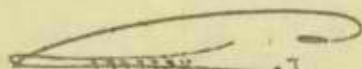
עבודה למתחילים

מערות המכשלה

4 בתי ספר השלמה בבנינים

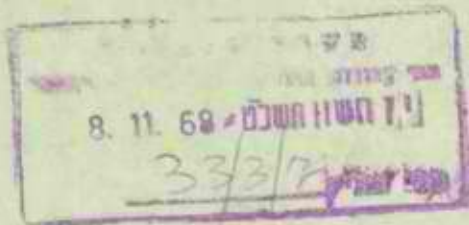
מסרד ריסוי חברון

בית ספר מקצועי חברון

  
ד. איזנברג  
קצין מטה מע"צ

47

מפקדת איזור  
יהודה ושומרון  
1098 21/1/4  
4 בנובמבר 1968  
בחסון השכ"ס



ס. (ג'א. א. א. 8/10/68)

אל: ס/מנהל מע"צ טר.מ. שהמי.

מאת: ד. איזנברג מהנדס מחוז יהודה ושומרון.

42

הנדון: עציון ב  
הסמך: מכחבך 33/3/7 מיום 10.10.68.

בהמשך לשיחתנו בנדון אוכל לבצע תכנון הכביש במידה  
והזמן לא דוחק.

ד. אלזנברג

מהנדס מחוז יהודה ושומרון

דא/רח

49



1914

1914

1914

1914

1914

1914

1914

1914

46

המחלקה להתיישבות - באגף לתכנון התיישבותי (כפרי-סיזי)

3/ת/32 - 698

מ"מ
ת"א
22.10.68
יחסי חשבון
33/3/7

כ"ח בתשרי תשכ"ח  
20.10.68

גן ארז מרכז

א. א. א.

לכבוד

מר ר. אלוני, מינהל סקרקעי ישראל,

אלי"ם א. חרסינה, הפסכ"ל, ענף התיישבות והגפ"ד.

הנדון: ענין ב" - כביש גישה.

פכתבנו: סיום 1.10.68.

אני בא להבהיר נושאות.

כביש הגישה המוצע עובר בשטח שאיננו  
בבעלות שלנו ואינו על תוצאי דרך או שביל קיימים.

על-מנת לאשר תכנון וביצוע גדר

איטורכם.

יש לראות בדרך שאותרה על-גבי המפה, קרו

סכמטי טקסטי למטרת לאור מדידת ערה ועל כן אין

להסתמך ברצועה הצרה המתוכננת כיום.

כ ב ר כ ת,

יעיר יליף

פעתק:

לפר נ. אלכסנדרון, קק"ל, קריית חיים,

לפר ב. לובטקין, מינהל סקרקעי ישראל, ימורה ושומרון,

לפר ס. שוהמי, מע"ן, ת"א.

45

מקרה  
יהודה ושומרון  
1083  
באוקטובר 1968  
השב"ט בחשון

Handwritten notes and signatures in blue ink, including the number '28' and a signature.

לכבוד,  
מנהל מחלקת ההתיישבות,  
משרד השכון,  
תל - אביב.

לידי מר א. במין

הנדון: דרך גישה לנחל ארמון.

בהקשר לבצוע הדרך להתחזות נחל ארמון הנני להפנות  
השופט לבך:

- א. מיד עם העברת המקצב הוחל בביצוע עבודות עפר.  
במקום עובד מרקטור 9 אשר למי הכנון צריך היה  
למיים את העבודה תוך שבוע.  
מטעמים בחזוניים במקום נתן לעבוד לכל היומר 7 - 6  
שעות וקורה שאף לא ניתן לעבוד בכלל.  
העובדות הנ"ל הבאתי לידיעתכם ולידיעת הגורמים  
בצה"ל הקטורים בעבודה זו ולצפרי לא הצלחנו להגדיל  
את מספר השעות.
- ב. קבעתי להפגש עם אנשי המדרך ביום 24.10.68 במחנה  
ג' טליון על מנה לנסות להטדיר את הפעיות במקום.  
הקבתי לסקוט כמי שקבע והמגישה לא קוימת.
- ג. עקב הקטיים הנ"ל באיך המסרות לעבוד בקצב מלא לא  
נתן לקבוע מראש את מסך העבודה.

ד. איזנברג  
מנהל משרד יהודה ושומרון

3	10	58	תשנ"ט
33/3/7			

דא/מפ

44

מפקדה איזור  
יהודה ושומרון  
1080 -  
באוקטובר 1968 27  
בחשון השכ"ט

M

26/7/71

אל: 107/1

דו"ח מע"צ לתקופה 13.10.68 עד 26.10.68

א. העסקה - להלן היקף העסקה לפי נפוח :-

תחזיה לפי חכמיה העסקה	מועסקים בתועל	1. מחוז שכט
פועלים 500	300	א. נפח טול כרט
" 1300	1220	ב. נפח שכט
" 500	375	ג. נפח ג'ינין
		סה"כ
<u>" 2300</u>	<u>1895*</u>	
		2. מחוז רמאללה
" 600	440	א. נפח רוזללה
" 300	190	ב. נפח בית לחם
" -	400 כביש פסחה 360 כביש ג'ינין	ג. נפח יריחו (אנשי עזה בלבד)
		סה"כ
<u>" 900</u>	<u>760</u>	<u>1,530</u>
" 1600	1600	3. מחוז חברון
" 4800	4125	סה"כ חושבי יו"ש סה"כ חושבי יהודה ושומרון ועזה
	4885	כ- 150 פועלים נוספים ממוסקים ע"י קבלנים מכביש ג'ינין ופסחה בית שאן הם מנעט שכט, עיר טובס וחלק מנפח ג'ינין.

ב. עבודות בוצעו כבישים וסחורו נחיתה .

1. מחוז שכט	2. מחוז רמאללה	3. מחוז חברון
עבודות	עבודות	עבודות
ממשיכט בעבודה	ממשיכט בעבודה	ממשיכט בעבודה
ממשיכט בעבודה	ממשיכט בעבודה	ממשיכט בעבודה
גמר מערב סחור פועלים	החל בעבודה	גמר מערב סחור פועלים
החל בעבודה	החל בעבודה	החל בעבודה
עבודות גמר	עבודות גמר	עבודות גמר
"	"	"
עבודות גמר	עבודות גמר	עבודות גמר
החל בעבודה	החל בעבודה	החל בעבודה

33/3/2

ד. שונות

כביש כפרי וכובה עבודות גמר

2. מחוז רמאללה

א. רכיבים חדשות

העבודה נמשכת פתח עין גדי

ב. הרכבת כבישים קיימים

רמאללה - לטרון

רמאללה - לובן

יריחו ג'יפסליק

ג. עבודות אחזקה

יריחו טייבה

כבישים אחרים במחוז

בית לחם - גוש עציון

3. מחוז חברון

א. כבישים חדשים

העבודה נמשכת כביש עוקף חברון

העבודה נמשכת כביש הכחול - יאסה

ב. הרכבת כבישים קיימים

העבודה נמשכת חברון - דהריה

ג. עבודות אחזקה

בעבודה יפוח כביש ראשי בחברון

ה. בניינים

1. מח. טחם

מ"ג גשר דמיה

רחי ספר

מיומון קדושים

בי"ס סלפים

בי"ס טול-כרם

עבודות בפיסוי גגות.  
עבודות אחזקה לפני גמר  
עבודות אחזקה נמשכות  
העבודה תחילת בחינת הבא  
סרם התחילו בביצוע

2. מחוז רמאללה

טחם גשו עלנבי

קרנטינה בגשר אלנבי

10 בחי ספר

בית חולים בית לחם

סיטון קבל החל

חבילים במחנה בית אל

מערד רישוי ברמאללה

הוידיון - סיפוצים

הכנון עבודות חורף  
בביצוע  
בביצוע  
הוסלם  
העבודה תחילת בתאריך 4.11.68  
לדין לא הועבר החקיקה  
העבודה תחילת  
העבודה תחילת

3. מחוז חברון

51 בחי ספר

עבודות למתחילת

מערד המכילה

ממסיבים בביצוע  
הפעלת הכנון עבודות פיסוי בירג ותחילת המכרז יפוח  
בשבוע הבא.  
עבודות חפירה סביב המערה, נקוי טהור רגוע ומסטה  
מדרום ומערב.

ד. איזנברג

43

מקדח איזור  
יהודה ושומרון  
1057 -  
באוקטובר 1968  
בתשרי תשכ"ט

M

33/3/7

אל: 17 ק"מ

דו"ח מע"צ לחקופה 28.9.68 עד 12.10.68

א. העסקה - להלן היקף ההעסקה לפי נפוח :-

תחזיה ל-י תכניה <u>העסקה</u>	מועסקים במועל	1. מחוז שכם
פועלים 500	250	א. נפח שול כרט
" 1300	700	ב. נפח שכס
" 500	350*	ג. נפח ג'ינין
		ס"הכ
<hr/>	<hr/>	
" 2300	1300*	2. מחוז רמאללה
" 600	531	א. נפח רמאללה
" 300	221	ב. נפח בית לחם
" -	337 כביש פסחה	ג. נפח יריחו (אנשי עזה בלבד)
	286 כביש ג'יפטליק	ס"הכ
<hr/>	<hr/>	
" 900	1375	3. מחוז חברון
" 1700	1700	ס"הכ כללי
<hr/>	<hr/>	
" 4900	4375	

\*כ - 100 פועלים נוספים מעוסקים ע"י קבלנים מכביש ג'יפטליק בית שאן הם סנפת שכס והלק מנפת ג'ינין.

ב. עבודות כביצוע כבישים ושדות נחיתה

1. מחוז שכם

א. דרכים חדשות

פריצת הדרך בטלבי גמר  
בעבודה  
מתקבניה בגלל מחסור בפועלים.  
ממשיכים  
ממשיכים  
בטלבי גמר

דרך סופרין - סופה  
דרך עזקה סלפים  
בעלה - דיר אחסון  
דרך מכביש טובס-להירבה קיסריה  
דרך לסבסטיה  
דרך יעבד

ב. הרחבת כבישים קיימים

דיר סארף - ג'ינין  
ג'ינין-טובס-שכם  
פייסל - ג'יפטליק  
ג'יפטליק בית שאן

הקבלן החחיל בהספקת חומר  
15 ק"מ בעבודה חל הקבלן 5 ק"מ נוספים  
הקבלן יחחיל בהספקת החומר.

הסתיים  
יגמר החודש  
יגמר החודש  
יגמר החודש

ג. עבודות אחזקה

קלקליה - שכס  
שול כרט - שכס  
שול כרט יעבד  
כבישים שונים

ד. שונות

כביש כשרי זבובה

יגמר החודש

2. מחוז רמאללה

א. דרכים חדשות

פחה עין גדי

ב. הרחבת כבישים קיימים

רמאללה - לטרון

רמאללה - לובן

יריחו ג'פטלפק

ג. עבודות אחזקה

יריחו טייבה

כבישים אחרים במחוז

ביח לחם - גוט עציון

3. מחוז חברון

א. כבישים חדשים

כביש עוקף חברון

כביש רמתי - יאסה

ב. הרחבת כבישים קיימים

חברון - דהריה

ג. עבודות אחזקה

זפת כביש ראשי בחברון

העבודה נמשכת.

העבודה נמסכת

נמשך

המשך העבודה

בעבודה

ג. בניינים

1. מחוז סכם

מכס גטר דמיה

5 בתי ספר

מקומות קאזמים

כ"ס סלפים

כ"ס טול כרם

נעשה אומדן לעבודות חורף

עבודות אחזקה יגמרו החודש

עבודות אחזקה נמשכות

החולת העבודה מתעקבת בגלל סיבות טכניות

התחלת העבודה מתעקבת בגלל סיבות טכניות

2. מחוז רמאללה

מכס גטר אלמכי

קרנטינה ע"י גטר אלנבי

10 בתי ספר

ביח חולים ביח לחם

סימוץ קבר רחל

טבילים במחנה ביח אל

משרד רישוי רמאללה

חכנון עבודות חורף

בביצוע

בביצוע

בביצוע

מכנים לתקציב

מכנים מכרז

מכנים מכרז

3. מחוז חברון

51 בתי ספר

עבודות למתנחלים

המשך ביצוע

מכנים מכרז

  
ד. איזנברג

קצין מטה מע"צ

פג/רח

437

מפקדת אזור יהודה והשומרון  
ה א ו צ ר

ירושלים, 9.10.1968  
כס - 197

מפקדת אזור יהודה והשומרון  
י"ח חשרי השלום - 1.10.68  
33/3/7

הפוצה ה', ו'  
מושלים  
חטבים

חמ חס

הנדון: שמירת כספים, המחאה ובעלי ערך כספי בכספה נעולה - חזכורת.

*[Handwritten signature]*  
11.10

טרם נעניחם לחוזרנו מס' 96 מיום 8.9.68.

אנא, חשובתכם כנדון.

*[Large handwritten note in Hebrew:]*  
א. אביב  
קמ"ס אוצר  
בברכה מועדים לטמחה  
א. אביב  
קמ"ס אוצר  
15/1/69

בברכה מועדים לטמחה  
*[Signature]*  
א. אביב  
קמ"ס אוצר



42

תל-אביב

מסד הכורה

בתורי הש"ט  
באוקטובר 1968

ת  
80

33/3/ד

אל : מר ד. איזנברג, מהנדס יהודה והשומרון

מאח: מ. שהמי, סגן מנהל מע"צ

הנדון: עציון ב'

BA

הנני מתייחס לסכתבו של מר ש. רון מס' 3/ת/32-682 מ-1.10.68,  
העתק אליך.

בהנחה שהעתק הטפה הועברך גם אליך, אכיר תודה אם תודיעני בחוזר,  
האם באשרותך, באמצעים העומדים לרשותך, לתכנן את כביש הגישה  
לעציון ב'.

בברכה מועדים לשמחה,

מ. שהמי

סגן מנהל מע"צ

47

41

תל-אביב

משרד העבודה

כתובי תשכ"ט  
באוקטובר 1968

13  
10

✓ 33/3/7

לכבוד  
פ. ט. רון  
הסוכנות היהודית לא"י  
ירושלים

א.ג.

הנדון: נחל ארגמן  
הסמך: מכתב מס' 33-666-א/3 מ-4.10.68

אודה לך אם תואיל להעביר העתק מפת נחל ארגמן גם  
למר ד. איזנברג, מהנדס יהודה ושומרון.

בברכה מועדים לשמחה,

מ. שהמי  
סגן מנהל מע"צ

סחלקת עבודות צבוריות	
משרד הראשי	
רישום תכניות	
תאריך	מס.

1950-51  
1950-51

1950-51

1950-51

1950-51

1950-51

1950-51

1950-51

1950-51

1950-51

1950-51

1950-51

1950-51

1950-51

1950-51

1950-51

1950-51	
1950-51	
1950-51	
1950-51	1950-51

40

10/10/68

המאריך

מדינת ישראל

33/3/7

ת"ק מס

אל: מנהל בנק הביטוחים הכלליים

מסגרת מ.א. 3. ת"מ

הנדון: חשבון 58188 - 4.9.68

פיקודת את חשבוננו בסך 15,049.59

לפי סוגי הפקידה 616026

הכספים הנשואים בסוגי הנ"ל

הסתכמו לסך 15,049.50

בין היתר (הסכום) לפי באת סיכום הסוג

אשרט. אבקש אישור לחיוב

איתנו בסך 09 אקדומה.

בגיבוי

*[Handwritten signature]*  
חשבונות

הסכם לביטוחים  
מזכיר

1910

1910

1910

1910

1910

1910

1910

1910

1910

1910

1910

1910

1910

1910

39

תל-אביב והמרכז

מ.ד. 353, סל 821244/5

תל-אביב מ"ז בתשרי תשכ"ט  
8 באוקטובר 1968

11-כס

Handwritten signature

קצין מטה  
ממשל גדה מערבית

9 10 68

33/3/7

הגדרות חשבון מס' ח/1 מיום 13.9.1968 ע"ס - 1,090

רצ"ב החשבון הנ"ל עבור הכנת ציוד לסלוח לגדה המערבית.

לביטול החשבון הנ"ל העברתי לחשב טע"צ שובר העברה מס' ת"א/ע/195 מיום 17/9/68 לחובת הוצאות המרכז ולזכות תקציב המתאים.

הואל בא להעביר לחשב טע"צ שובר העברה ע"ס - 1,090 לחובת תקציבן המתאים ולזכות הוצאות המרכז.

Handwritten notes: 15.10.68, 15/10/68, and other illegible scribbles.

בברכת מועדים לשמחה  
משה סיבולין  
מנהל המחוז

העתק  
חשב טע"צ  
מנהל חשבונות מחוזי  
מפקח סכונאות, ציוד ורכב.

5/יא

38

משרד העבודה  
מחלקת עבודות צבוריות - המשרד הראשי

תל-אביב  
בחדרי חשבים  
באוקטובר 1968

39  
33/3/7

אל : מהנדס מחוז יהודה וחשומרון ירושלים

מאת: חשב מע"צ

הנדון: הנחיות לחכמה הצעת תקציב לשנת הכספים 1969/70

לדעת בזה הרינו שולחים אליך העתק מחוזר ט-12.9.68 שנחבל על ידנו מקמ"ט אוצר בנדון, לידיעתך ולפעולה בהתאם.

בברכה מועדים לשמחה,

י. שוקסלי  
ב/חשב מע"צ

העתק: כספים

3/1ג

37

משרד העבודה  
מחלקת עבודות ציבוריות - המשרד הראשי

תל-אביב      בתשרי תשכ"ט  
באוקטובר 1968

✓ 33 / 37

אל: מהנדס מחוז מע"צ יהודה והשומרון  
מאת: השב מע"צ

הנדון: משטחים למבנים במחילה ב' (נחל ארזמן) הזמנה  
עבודה מס' 7039/9555/68 טעיף הקציבי 70.11.007/04  
1968/69 - עליון חדשה.

לונה בזה הרינו שולחים אליך במקור מכתב מס' 39/9555/68/3593  
ס- 4.10.68 ממשרד השכון שתכנו מדבר בעד עצמו.

נבקשך להפציה המכתב לקמ"ס אוצר ולהשיג ממנו אישור הקציבי  
לביצוע השירותים.

בברכה מועדים לשמחה,

*י. טוקטלי*  
י. טוקטלי  
ב/חשב מע"צ

העוקב: כטמים.  
3/אמ



SECRET  
CONFIDENTIAL

CONFIDENTIAL

CONFIDENTIAL

CONFIDENTIAL

CONFIDENTIAL  
CONFIDENTIAL  
CONFIDENTIAL

CONFIDENTIAL

CONFIDENTIAL

CONFIDENTIAL

CONFIDENTIAL

CONFIDENTIAL

מדינת ישראל  
משרד השיכון / האגף לבנייה כפרית.

ת"א      הקריה תשכ"ח  
4.10.68

מס' 39/9555/68/3593

אל: מע"צ - רח' לינקולן, ת"א  
מאת: משרד השיכון.

*Handwritten notes:*  
החלטת שוק  
להקמת  
בניית  
במסגרת  
מס' 39/9555/68/3593

הנדון: משטחים למבנים במחולה ב' (נחל ארגמון) מס' 7039/9555/68  
הזמנה עבודה מס' 70.11.007/04 - 1968/69 - עליות חדשות.  
סעיף תקציבי

*Handwritten:* 8.10

הרינו מתכבדים להזמין אצלכם בצוע העבודות הנאות ב- מחולה ב' (נחל ארגמון) :-

התקנת משטחים מתחת למבנים, בסך - 5,000.- ₪

*Signature:*  
צ. גולדברג  
סגן חשב המשרד.

*Signature:*  
א. בסין  
מנהל האגף לבנייה  
כפרית.

בכבוד רב,  
*Signature:*  
ס. אבנר  
סגן המנהל הכללי

העתק:  
מ. י. רבינוביץ - עוזרה ראשי לבנייה בהתיישבות.  
מ. ש. אורבך - כאן  
מ. צ. הורביץ - כאן  
ג ז ב ר ת.

משרד העבודה  
מחלקת עבודות ציבוריות - המשרד הראשי

תל-אביב 5  
בחסרי השכ"ס 9  
באוקטובר 1968

33/3/7

אל : מהנדס מחוז מע"צ יהודה ושומרון

מאח: חשב פע"צ

הנדון: דרך ומשטחים למבנים (בחל ארגמן) הזמנת עבודה  
מס' 7039/9553/68 סעיף תקציבי 70.11.007/04  
1968/69 - עליות חדשות.

לומה בזה הרינו שולחים אליך במקור מכתב מס' 1018/9553/-68/1952  
מ- 1.10.68 מסמדי השכון שחבנו מדבר בעד עצמו.

נבקש להמציא המכתב הנ"ל לקס"ס אוצר ולהשיב ממנו אישור  
תקציבי לכיצוע השדוחים.

בברכה מועדים לשמחה,

*י. טוקלי*  
י. טוקלי  
ב/חשב מע"צ

העתק: כפפים.  
אמ/3

CONFIDENTIAL

100-447-1000

CONFIDENTIAL

CONFIDENTIAL

CONFIDENTIAL

CONFIDENTIAL

CONFIDENTIAL

CONFIDENTIAL

CONFIDENTIAL

CONFIDENTIAL

CONFIDENTIAL



משרד השיכון

הקריה ח"א, ח' בחשתי תשכ"ח  
1 באוקטובר 1968

מס' 1018/9553-68/1952

אל : מחלקת עבודות צבוריות, רח' לינקולן, ח"א

מאת: משרד השיכון

*Handwritten notes:*  
תשלום ש"ק 3  
א"א (אנליטיק) לשם איזון  
במס' 1018/9553-68/1952  
מס' 1018/9553-68/1952  
A/10  
המסוקים

הנדון: דרך ומטעמים למבנים (נחל ארגמן)  
הזמנה עבודה מס' 7039/9553/68  
מס' תקציבי 70.11.007/04 - 1968/69 - עליות חדשות

הואיל ונחל ארגמן לא הופיע בתקציב כבישי הגישה שקבלתם בקשר להאחזיות,  
והואיל ענין הקמת האחזות הנ"ל הוא דחוף ביותר, הרינו להזמין אצלכם ביצוע  
שלב א' של כביש הגישה להאחזות.

לפי הוצעה המהנדס איזנברג שלכם יעלה שלב א' כנ"ל סך של - 60,000 (ששים  
אלף) לירות.

אנו מחייבים על הסכום הנ"ל כחנאים הבאים:

א. אתם תקיימו דיון בתקציב עם האוצר על הסכום האמור, ואם לאושר לכם תחזירו  
לנו הסכום הנ"ל.

ב. אם מסיבה כל שהיא לא יאושר לכם התקציב על הסך הנ"ל, חתפך התחייבותנו לפוחלטה.

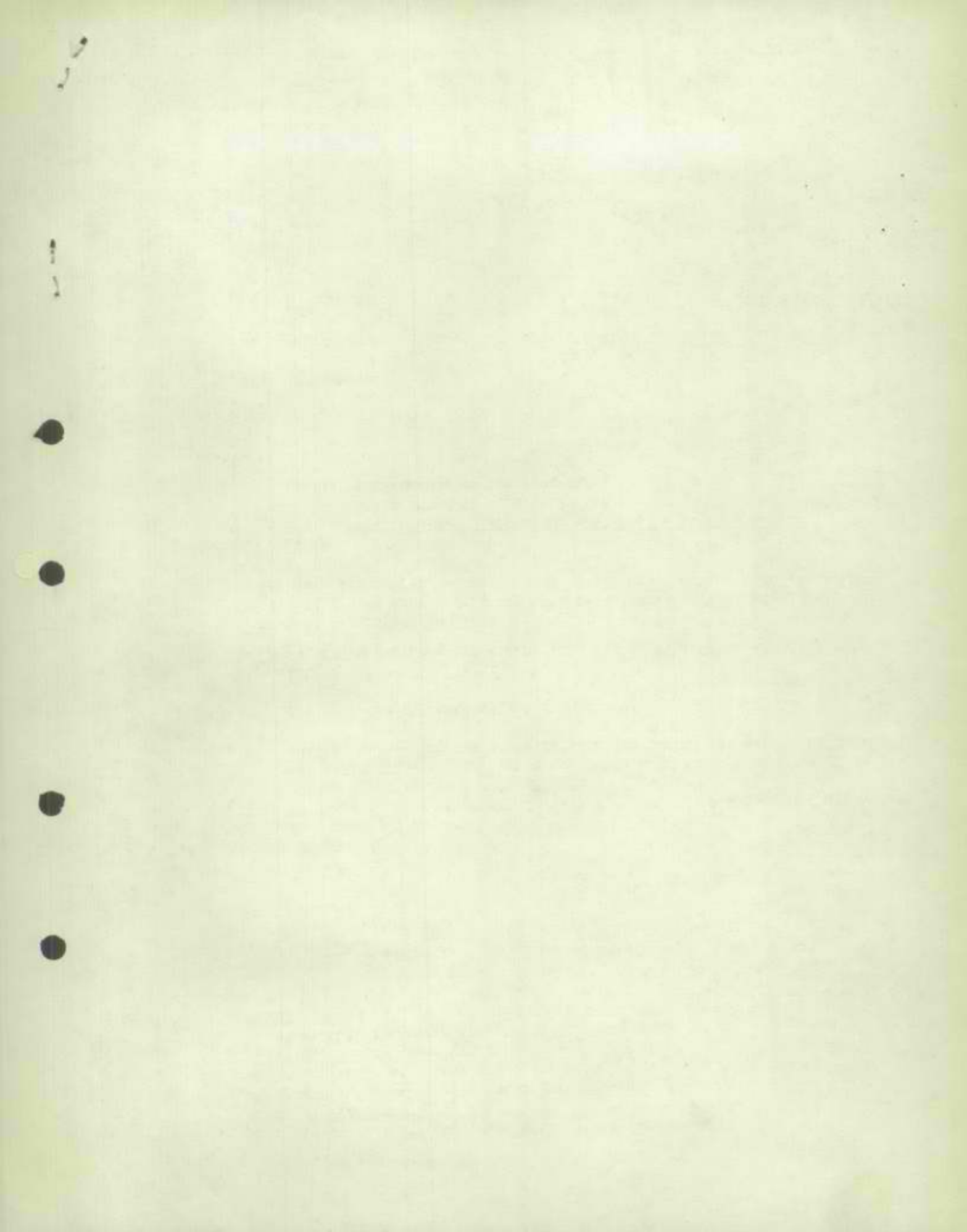
*Handwritten signature*  
מ. לפד  
חשב המשרד

ב ב ר כ ה ,  
*Handwritten signature*  
א. בסי  
מנהל האגף לבניה כפרים

*Handwritten signature*  
סגן המנהל הכללי

התקף:

- מר ש. אורבך, האגף לבניה כפרים
- מר י. פלני, האגף לבניה כפרים
- מר י. רבינוביץ, עוזר ראשי לבניה בהתישבות
- מר ז. קושניר, מהנדס מחוז ירושלים לבניה כפרים
- מר צ. הורביץ, האגף לבניה כפרים
- מר ר. גלוטקינס, אגף התקציבים, משרד האוצר, י-ם



33

ירושלים, י"ב בתשרי תש"ס  
4.10.68

פס" 688 - 5/ת/68

אל : מר י. זכורלי, הכל הצפון,

פאת : האגף למכרז; התיעובותי (כפ"י-ת"י).

מז' חש"ר/תש"ס - 10.68  
33/3/7  
מס' תמ"ק

מכרז: כהל ארבע

רצ"ב סמינדרוביכל ו-3 הענקים על הנביא

כהל ארבע

סחלקת עבודות צבוריות	
משרד הראשי	
רישום חכיות	
תשרי	5677/5

צט למפולכט.

*Handwritten signature and notes*

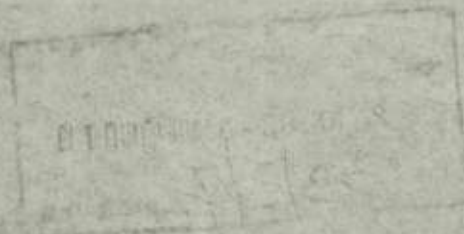
*Handwritten note: וט אלא*

בבית,

*Handwritten signature: J. L. N. C.*

העמין

- לפר 5. ארבע, סדרה אכרון, בצורך 3 התקנים
- לפר 7. אלרני, מיגמל סקורני ישראל, בצורך 1 התק
- לפר 8. אלכסנדרון, קייל, בצורך 1 התק
- לפר 9. בסין, משרד אכרון, בצורך 1 התק
- למנכ"ל, כנף התחלכות ונכ"ר, בצורך 3 התקנים
- לפר 10. יוטויר, משרד אכרון, בצורך 1 התק
- לפר 11. סודתי, ס.ע.ל, בצורך 1 התק



UNIVERSITY OF CALIFORNIA	
LIBRARY	
DIVERSITY CENTER	
100	100

Handwritten notes or signatures, possibly including the name "M. S. ...".

Faint, illegible text at the bottom of the page, possibly bleed-through from the reverse side.



32

החלטה להתייבות - האגף לתכנון התייבות (כפרי-פיוז)

3/ת/82 - 682

ח' בתשרי תשכ"ט  
1.10.68

מז' תשרי תשכ"ט  
3 10 68  
33/3/7

לכבוד  
ה"ח

ר. גלדני, מינהל מקרקעי ישראל, כאן,  
ג. אלכסנדרובי, קק"ל, קריית חיים  
ס/א. חרסינה, המטכ"ל, ענף התייבות והגומ"ר,  
פ. שוהמי, ס.פ.ז., ת"א.

א. ג.

הנדון: עניון ב'.

2. תשובה

רצ"ב הצעת תכנית האמנות עניון ב'.

הקמת הנקודה מותנית בסלילת כביש גישה.

התכנית הרצ"ב מראה הצעת דרך גישה מהכביש  
הקיים הטוביל לאל-הכילה (משואות יבחק).

ועדת המטה לאשרר תכנית האמנות מיום  
30.9.68, אשרה את מקום האמנות ועל-כן אפשר לתכנן  
ולבצע את כביש הגישה ער לנקודה א' שבתכנית.

נא ליריכתכם ולתפולכם.

בכרבת סנה טובה,

מחלקת עבודות צבוריות	
משרד הראשי	
רישום חכיות	
תשרי	5676/5

אגף תכנון

42, 49

העמק:

לפני ד. אייזנברג, ס.פ.ז., יורה ושומרון

SECRET

SECRET

SECRET

SECRET

SECRET

SECRET

SECRET

SECRET

SECRET

SECRET

SECRET	
SECRET	
SECRET	
SECRET	SECRET

SECRET

SECRET

יא חשבי תשכ"ט - 10 68  
משי חתיק 33/3/2

מס' חשבי תשכ"ט  
משי חתיק 33/3/2

אל: מס' חתיק

דו"ח מע"צ לחקופה 15.9.68 ער 27.9.68

א. העטוקה - להלן היקף התעסוקה לפי נסות :-

תחזיה לפי חכניה תעסוקה	מועסקים בפועל	1. מחוז שכס
פועלים 500	350	א. נפת שול כרם
" 1300	800	ב. נפת שכס
" 500	500	ג. נפת ג'ינין
" 2300	1650*	סה"כ
		2. מחוז רמאללה
" 600	563	א. נפת רמאללה
" 300	255	ב. נפת בית לחם
" -	372 כביש פשחה 260 כביש ג'יפסליק	ג. נפת יריחו (אנשי עזה בלבד)
" 900	1450	סה"כ
" 1700	1700	3. מחוז חברון
" 4900	4800	סה"כ כללי

\* כ - 100 פועלים נוספים מעוסקים ע"י קבלנים בכביש ג'יפסליק בית ואן הם מנפת שכס וחלק מנפת ג'ינין.

ב. עבודות בביצוע כבישים ושדות נחיתה.

1. מחוז שכס	א. דרכים חדשות
	דרך סופרין - שופה
	דרך עזקה סלייט
	בעלה - דיר אחסון
	דרך מכביש טובס-לחירבה קיסדה
	דרך לסבסטיה
	דרך יעבד
	ב. הרחבת כבישים קיימים
	דיר שארף-גי'נין
	ג'ינפן - טובס - שכס
	פייסל - ג'יפסליק
	ג'יפסליק בית ואן
	ג. עבודות אחזקה
	קלקליה - שכס
	שול כרם - שכס
	שול כרם יעבד
	כבישים חונים
	ד. שדרות
	כביש כפרי זבובה
	יגמר בחודש הבא

קמע סופי נמסר לקבלן החלטה העבודה בשבוע הבא.  
15 ק"מ בעבודה של הקבלן 5 ק"מ נוספים לקבלן  
יחיל בשבוע הבא.

2. מחוז רמאללה

א. דרכים חדשות

פסחה עין גדי  
כביש ומגרס חניה להורדיון

ב. הרחבת כבישים קיימים

רמאללה - לטרון  
רמאללה - לובן  
יריחו ג'יפטליק

ג. עבודות אחזקה

יריחו טייבה  
כבישים אחרים במחוז  
בית לחם - גוס עזיון

3. מחוז חברון

א. כבישים חדשים

כביש עוקף חברון  
כביש רפיה - יאסה

ב. הרחבת כבישים קיימים

חברון דהריס

ג. עבודות אחזקה

יאסה סמוע  
הלחול - תקוע  
זפות כביש ראטי בחברון

בניינים

1. מחוז נכס

מכס גשר דפיה  
5 בחי ספר  
סימיות קדושים  
ב"ס - סלפים  
ב"ס - טול כרם

2. מחוז רמאללה

מכס גשר אלנבי  
קרנטינה י"ז גשר אלנבי  
10 בחי ספר  
בית חולים בית לחם

3. מחוז חברון

בית ספר בערוב  
51 בחי ספר

פורצות כ - 3 ק"מ  
עבודות העפר גמורות אין הקצבה לזימנות.

כ - 50% גמור  
זיפות כלבד כ - 50% גמור

המסך העבודה.

גמור  
גמור

בעבודה - תקציב בהתחשפות עיריית חברון 30% .

נעשה אומדן לעבודות חדר  
עבודות אחזקה יגמרו בחודש הבא.  
עבודות אחזקה שמטכות  
התחלת העבודה בעוד שבוע  
התחלת העבודה בעוד שבוע

בביצוע בור לבדיקה רכב  
בביצוע  
בביצוע  
בביצוע

בעבודה  
המסך ביצוע

ד. איזנברג

קצין מטה פע"צ

מסדר העבודה

30  
חל-אביב ה' בחשדי השכ"ט

בספטמבר 1968

33/3/7

אל : מר ד. איזנברג, מהנדס טחון יהודה ושומרון

מאוז מע"ב, המסדר הראשי

2x  
הנדון כריש למרג"ב נאבי

הסמן : מכונן טס" 1022-ט-26.9.68

נראה לי שיש להעמיד את אנשי האגף לבניה כסרים על העובדה שבגזק שלב א' כלבו קשור מעבורות אחיזה מוגברות של פילוס וריסוט הדרך לעמים קרובת, ביחוד בחנאי האקלים הקיים.

רצוי אולי היה גם להעמיד אותם על החיקף הכספי של התחזקה שתורש כדי לסייע להם בקבלת החלטה נכונה.

בברכה שנה טובה,

מ. שחמי

סגן מנהל מע"ב

שטר הכרזה

29  
תל-אביב בחשתי השכ"ט

בשפוטמבר 1968

30  
33/37

אל : מר ד. איזנברג, מהנדס סווד יחודה ושטרון

מאת: מע"צ, המשרד הראשי

26  
הנדון: כרית חומר ואדי בכבישי בקעה הירדן

המסך : מכתב מס" 1021-ט-26.9.68

האם אין אפשרות להמשיך את המרייה במקומות הלא רצויים  
באמצעים יותר יעילים על ידי המטל הצבאי ?

בכרית שנה טובה,

מ. דהני

סגן מנהל מע"צ

28

משרד  
העבודה  
ישראל

מחשבי תשכ"ח - 68  
279  
33/3/7  
ישראל  
מדינת  
משרד  
העבודה

תל-אביב, ג' בחשבי תשכ"ח  
25 ספט' 1968

לשכת המנהל הכללי

סודי - אישי

אל: מנהלי היחידות  
הקמט"ים שליד הממשל

הנדון: סדרי העבודה של משרדי הממשלה  
בשטחים המוחזקים

הריני להביא לתשומת לבכם את החלטת הממשל בנידון, כדלקמן:

- (א) הפעולות השונות בשטחים החדשים, לרבות המגעים עם ראשי האוכלוסיה בשטחים, יבוצעו ע"י משרדי הממשלה, כל משרד בתחום שמכותו ואחריותו התקציבית והפרלמנטרית (תקציב שוטף ותקציב פיתוח) מתוך תיאום עם הממשל הצבאי.
- (ב) הודעות לכנסת ולצבור על פעולות ותכניות המשרדים בשטחים החדשים תמסרנה ע"י הסניפים, או מי שיוסמך על ידם.

ב צ ר כ ה  
ראובן גבע  
מ"מ המנהל הכללי

מסקרה איזור  
יהודה ושומרון  
1022 -  
26 בספטמבר 1968  
בתפרי משכ"ט

מג | מנהל | מר | שלמי

ליחי מר א. בסין

ה' תשרי תשכ"ט  
27.9.68  
33/3/7

לכבוד  
משרד השכון  
מגד לבניה כפרית.

במיוז שנקרך כמרג"ב נאבי' במקום המיועד להאחזות נבדקו האפשרויות השונות לדרכי גישה למקום.

נבדקו להכין אומדנים למספר אלטרנטיבות כמוסבר להלן:

1. הרחבת ושטח התואי הקיים  
אורך התואי 1250 + 500 מטר .

א. שלב א'

הרחבת עבודות העפר ל- 9 מטר, שטח הסכובים והשפועים, תעול ושטח  
מי מלה ברוחב של 4 מטר.  
אומדן: - 40,000 ₪.  
הקומה בצד כחודש.

ב. שלב ב'

שטח חשיתה ממטר ועד ברוחב של 7 מ' וזמנה ברוחב 4.0 מטר.  
אומדן: - 35,000 ₪.  
הקומה בצד כ - 2 - 3 חודשים.

סה"כ שלב א' + שלב ב' : - 75,000 ₪ .

2. פריצה דרך חדשה באורך של כ - 2 ק"מ מצד דרום.

א. פריצה ברוחב של 9 מטר + זמנה ברוחב של 4 מטר חשיתה ממטר וארי.

שטח סופוגרטי קיים : 14%

שטח מתוכנן 8 - 10%

אומדן - 350,000 ₪ (אומדן מדוייק ניתן לבצע לאחר מדידות באם יוחלט  
לבצע דרך זו.)  
הקומה הבצוע 4 - 5 חודשים.

נא החלטהכם בנדון.

בברכת שנה טובה

ד. איזנברג

מנהל מחוז יהודה ושומרון

דא/רח

העתק

ס/ מנהל מע"צ (כבישים) מר מ. שהמי

30



מספר הידוע  
יהודה ושומרון  
1021 -  
במסמך 1968  
בחדרי המכ"ס 26

מ/א/ת/א/מ/א/מ/א/מ/א

27.9.68	
33	3/2

קפ"ל - ערים חיים  
 ט/המטק  
 קמ"נר  
 ט/מנהל מע"צ בר ט. סממי  
 קמ"ס מוכסדרומוט

הנדון: ברית חבר וארי במכ"ס בקעה הידוע.  
 המסך: הכתבנו ט" 986 מיום 10.9.68

1. לצערי לא רק שלא נעשה דבר בגידון אלא שנקומה הכריח הממטו מקליח ברומ ועי הקו אירוק במסך.
2. אני חודר ומחזיר להכריות תנ"ל כמעלה לזריחת הואריות וצמוד לכבישים ומעבירי המיס יגרמו לחרס המכבישים.
3. יש להמטיק מיד כריות אלו ולחזקם מהמכבישים.

א. איזנברג  
 הממונה על מע"צ  
 מחוז יהודה ושומרון

מ/א/מ

מ. ק. ד. ה. - איזור  
יחידה 1000000  
988  
1000000  
מ. ק. ד. ה. - איזור

3/3/2  
11/11/77  
של

מ. ק. ד. ה. - איזור

התקנת מערכת מידע

מטרת התקנת מערכת המידע היא לסייע במעקב ובניהול של  
הנתונים הכלכליים של החברה.

המערכת תהיה מבוססת על שיטות מודרניות ויעילה  
בטיפול בנתונים.

ההוצאה המשוערת של המערכת היא כ- 100,000 ש"ח.

מ. ק. ד. ה. - איזור  
יחידה 1000000

מ. ק. ד. ה. - איזור

משרד העבודה

תל-אביב 20 בסיון תשכ"ח

20 ביוני 1968

✓ 33/3/7

אלו מהנדס מחוז יהודה והשומרון, ירושלים

מאת: מע"ב, המשרד הראשי

הנדון: גשר כביש יריחו - בית שאן,  
הספק: שיחה בין מר הייזנברג ומר דומבלינסקי  
בתאריך 14.6.68.

בהתאם לשיחה שבסמך הוכנה חכניה הגשר הנדון  
שחבני מעביר אליך ב-5 העחקים.

ב ב ר כ ה



ש. שור  
מהנדס ראשי לכבישים

Handwritten notes in green and black ink, including "33/3/7" and "L. Lee Inc".

העחק: דומבלינסקי.

1968 14 יוני

34/3/7

סכום לשיבה בין מר יחסי ומר אייזנברג ביום 7.6.68

הנדון: מר מנחם אברהם  
מכתבו של מר אייזנברג  
מ" 784 מיום 23.5.68

הנ"ל נחשב כמקום כבישים במחוז יהודה והשומרון.

בהתאם באומי העבודה יש לפרקים צורך במקורו של מר מנחם  
בעבודה ביום הפגות שלו.

במרום המבצעי שיום כלבד.

שוכם שבמקרה שיום מר אייזנברג יאשר בכל טקיה ומקרה  
העסקהו של מר מנחם בשבה על כל הנוכח מזה, ויקבל מריענד  
(ריטרוקסיביה) אסור תמורת הראשי לכל פעולה ופעולה, מיד אחרי  
בצוע הפעולה.

- העוקבים מר זוננטיין
- מר זיו
- מר לשם ✓
- מר אייזנברג
- מר יחסי

20

משרד העבודה  
מחלקת עבודות ציבוריות, משרד ראשי

תל-אביב 7  
בסיון תשכ"ח  
ביוני 1968

33/3/8

אלו מר אביר קסט, אוצר יהודה ושומרון  
מאת: חשב מע"צ

הנדון: החזרת הוצאות לשנת 67/68.

הוצאות המחלקה ביטורה ושומרון עבור עובדים יהודיים התכסו ב 262,899.95 ל"י (מאתיים ששים ושנים אלף שמונה מאות תשעים ותשע לירות ועוד 95 אג").

אבקש לזכות חשבון מע"צ בחשב"ל מס. 109.001.018.010 בסך הנ"ל על ידי חיוב ספריך.

ב ב ר כ ה,

א. זוננשיין  
חשב מע"צ

התקן: מר מ. אליצור, החשב הכללי.

22/10/23

17 19

30.4.68, תל-אביב,

2.11

א ל: טר שהמי

מאת: א. לשם

הנדון: ציוד שלל עבור מע"צ יהודה ושומרון

רשמתי לפני את הודעתך הטלפונית מיום 24.4.68 למחנדים  
ציוד ורכב, לפיה הכוסינה החוצאות לבדיקת הציוד והנעתו  
במגרש של משרד הכסחון בצריפין, בגבולות 2,000.- עד  
3,000.- י"י, ע"ה תקציב מע"צ.

המכונאים יבאו לפבודה ביום 28.4.68.

משרט ואוסדן החוצאות לתקונים ינעברו למר אייזנברג  
בזמן מסירת הציוד.

בברכה,

א. לשם

סגן מנהל מע"צ

העמק: מחנדים ציוד ורכב.

מאגן 30/4/68

מפקד איזור  
יהודה ושומרון  
730 -  
ט"ז בניסן תשכח  
14 באפריל 1968

מג"ד  
מג"ד בסיס אג"מ 364

M  
מ, מ

דו"ח דו שבועי נכון ליום 12.4.68

מפקד אזור  
מג"ד בסיס אג"מ  
כה ניסן תשכח - 4.68  
33/3/7

א. כללי:

הרחבה כבישים, שילוט וחמרורים בערים וכבישים נמשכים.

ב. כבישים:

1. מחוז חברון (נפת חברון)

פועלים	1800	מועסקים	כביש חברון - דהריה
"	200	"	כביש נחלין
"	220	"	אחזקת כבישים כללית
"	2220	"	סה"כ

הערה: כביש טרקמיה עד הגבול הירוק גמור.

2. מחוז רמאללה: (נפת רמאללה - יריחו - בית לחם)

פועלים	300	מועסקים	כביש אלג'יב - לטרון
"	350	"	כביש רמאללה - לובן
"	700	"	כביש יריחו - ג'סטליק
"	50	"	אחזקת כבישים כללית
"	160	"	כביש הורדיון
"	100	"	כביש בית-אל
"	1660	"	סה"כ

3. מחוז שכם (נפת סול-כרם וג'נין)

פועלים	500	מועסקים	כביש ג'נין-דיר הארץ
"	300	"	כביש ג'נין-טובס - שכם
"	500	"	כביש שכם-לובן
"	150	"	כביש יעבד
"	100	"	כביש ג'סטליק עד מחנה איגל
"	130	"	אחזקת כבישים כללית
"	1680	"	סה"כ

ג. בניינים

1. בחי ספר במחוז שכם: - כל העבודות הושלמו פרט לבית ספר כדורי.

2. מחנות צה"ל

א. מחנה אדוריים גמור פרט למטפר תיקונים לאחר קבלה.

ב. מחנה רפאח כל העבודות הושלמו

ג. מחנה ארם מגרט מסדרים - העבודה הושלמה

ד. שדה נחיתה בג'סטליק מתחילים בעבודות זיפות

ה. מבנים במחנה בעל הצור - כל המבנים הושלמו, מתחילים בעבודות זיפות הכביש

ו. מחנה בית אל מגרט מסדרים העבודה נמשכת.

3. בתי חולים

א. בית חולים בשול כרם העבודה בסיום

ב. בית חולים הישן בשכם העבודה בסיום

ג. בית חולים בחברון כל העבודות הושלמו

4. עבודות שונות

- א. מקומות קדושים לסוטרוניס בשכט
- ב. גטר אלנבי
- ג. תחנה מכס דמיה
- ד. מסרד הרטוי בחברון
- ה. הר גריזיס זבח פסח
- ו. הורדיון
- ז. סבסטיה
- ח. בחיס שנפגעו בפיצוצים
- ט. רהוט לבתי משפט
- י. דאר רמאללה

העבודות בסיום

נחתם מכרז, התחלה העבודה 15.4.68 ימשך כחדש ימים.

בעבודה

נציג מסרד הרטוי מסרב לקבלה בטענה שלא נעשתה טככה. הסככה לא היחה באומדן ואין עבודה חקציב. מפתחות הבנין נמצאים במחוז חברון.

העבודה הוטלמה

העבודה נמטכה

טרם התחלנו בעבודה

טרם קבלנו חקציב להטלוט חשבונות.

סיפוצים וחפירות לקו טלפוני הוכן מכרז.

5. מספר הפועלים המועסקים:

ס ה " כ		כ ב י ש י ם		ב נ י י נ י ם	
קבלנים	יטיר	קבלנים	יטיר	קבלנים	יטיר
55	1715	-	1680	55	35
-	1670	-	1660	-	10
15	2220	-	2220	15	-
70	5635	-	5560	70	45

- א. מחוז שכט
- ב. מחוז רמאללה
- ג. מחוז חברון
- ס ה " כ

איזנברג  
משה מע"צ  
ד. קציין



משרד העבודה

17  
תל-אביב 56 בניסן תשכ"ח

1968 באפריל 74

✓ 33/3/6

אל : מר ד. אייזנברג; המסובה על ספ"צ ביהודה ושומרון

מאת: ספ"צ, המשרד הראשי

הודון: דרכים למחנות צה"ל ביהודה ושומרון

לבקשת מר שהמי; רצ"ב הנני מעבירה לך העתק סכתבו  
של אל"מ דן חירט מלשכת עוזר שר הבטחון מס' 1222/ני  
מיום 7.4.68.

בברכה מועדים לשמחה,

א. י. ק. מ.  
אחובה דוקטין  
מזכירה

1957-1958

1957-1958

1957-1958

1957-1958

1957-1958

1957-1958

1957-1958

1957-1958

1957-1958

1957-1958



צבא הגנה לישראל  
ד.צ. 2151  
חג - 9631  
אדר תשכ"ח  
מרץ 68

מס' מסמך  
מס' תיק  
102  
מס' תיק  
93/3/2

לכבוד  
מר איזנברג  
מע"צ יהודה ושומרון  
ה.ד. 19/11  
י ר ו ש ל י מ

א.נ.א.

הנדון: סכום דיון במע"צ

1. בדיון שנערך ב-3 למרץ 68 במשרד סגן מנכ"ל מע"צ בהסתמכות:

- מחנרס גולן - סגן מנכ"ל מע"צ
- מחנרס איזנברג - מע"צ יהודה ושומרון
- סא"ל ד. ברקע - רע"נ בנוי ואכסון
- רמ"נ ויס - קצין עבודה
- זהח"ט.

סוכס:

- א. המחנות מסויימים ביהודה ושומרון תבוצענה עבודות כבזוע עצמי ע"י מע"צ;
- ב. במידה שיהיה חסר בעלי מקצוע בין הפועלים הערבים, מע"צ יהודה ושומרון יעסיק בעלי מקצועות ישראליים;
- ג. המסרנה למע"צ עבודות שלטון לבצוע מהוך שאיפה למנוע ערוב החומים בהעסקת פועלים ממסרנה שונים;
- ד. מע"צ יהודה ושומרון יכין הערכות לעבודות בהתאם לזרישות אה"ל, ובלווי עהויים לבצוען.

2. בהמשך סוכס שבאלב זה המסרנה למע"צ עבודות כמפורט להלן:

א. מחנה נורה יעקב	במסגרת	100.000.-
ב. סדנה בית - אל	במסגרת	70.000.-
ג. מחנה רמקת	במסגרת	100.000.-
ד. מחנה כמר עציון	במסגרת	80.000.-

3. במשך הזמן החרוספנה בודאי עבודות נוספות, ובזמן הקרוב נקביר למע"צ יהודה ושומרון רשימה נוספת.

התקיים

סגן מנכ"ל מע"צ - מחנרס גולן  
י"ח חה"צ 802  
1, 2, 3, 5, 8(2), 10

ש. אנבל, סא"ל  
מ. י. ת. ס. ח.  
ב/קמקק החיל.

ש מ ר

מפקדת איזור  
יהודה ושומרון  
633  
ג' באדר תשכ"ח  
3 במרץ 1968

יא אדר תמוז - ש  
5  
33/3/7

מכילת  
11/11

דו"ח דו שבועי נכון ליום 29.2.68.

א. כללי:

הרחבת כבישים, הרכבת שילוט וחמרורים בערים וכבישים נמשכים.

ב. כבישים:

1. מחוז חברון (נפת בית-לחם וחברון)

165	פועלים	כביש בית-לחם - חברון מועסקים
2,000	"	כביש חברון - דהריה "
250	"	כביש סורקמיה - בית-גוברין מעוסקים
150	"	אחזקת כבישים כלליה
<hr/>		
2,565	פועל	סה"כ

2. מחוז רמאללה (נפת רמאללה - יריחו)

560	פועל	כביש אלנג'יב - לטרון מועסקים
580	"	כביש רמאללה - לובן "
1,360	"	כביש יריחו - ג'פטליק "
100	"	אחזקת כבישים כלליה
<hr/>		
2,600	פועל	סה"כ

הערה: מכביש יריחו-ג'פטליק פוטר 31-200 איש לפי דרישות המוסל.

3. מחוז שכם (נפת סול-כרם וג'נין):

200	פועל	כביש גינא - דיר שארף מועסקים
200	"	ג'נין-טובס - שכם "
620	"	שכם - לובן מועסקים
100	"	ג'נין - מגידו "
30	"	המלח - בית-שאן "
200	"	יעבד "
950	"	שכם-סול כרם "
100	"	קלקליה - עזון "
400	"	אחזקת כבישים כלליה
<hr/>		
2,100	פועל	סה"כ

ג. בניינים

1. בית הסוהר בשכם - עבודות יסגות הסתימו מקימים מגדל סמירה חדש.
2. בחי ספר במחוז שכם: - מטייכים בחפוף.  
(א) כדורי, (ב) אטבוליה (ג) אל מוראהיטין, (ה) כפר פולט;  
מחכים לתקציב עבור 8 בחי ספר שעבורם הוכן אומדן.

3. בתי ספר במחוז חברון:

- א. עבודה ב - 12 בתי ספר הסתיימה.
- ב. ב - 7 ב"ס אחרים העבודה נמשכה.

4. בתי ספר במחוז רמאללה:

- עובדים ב - 2 בתי ספר: בית חנינה, וכידו, סיפוך בית ספר.
- אל ספה הסתיימו.

5. מחנות צה"ל:

- |                            |  |
|----------------------------|--|
| א. מחנה אדוריים            | - בתי סירותים אחד גמרו ובטני ממשיכים בעבודה. |
| ב. מחנה רפאת               | - סיום כל העבודה עד 15/3.                    |
| ג. מחנה כפר עציון          | - מבנה סירותים גמור טרם קבלו המבנה.          |
| ד. מטרת יריחו              | - מסכמים חשבונות.                            |
| ה. בית-חולים צבאי בטכס     | - עובדים בחיבור קו מיט עירוני למגדל.         |
| ו. סדנא יריחו              | - הכניסו גמור רמפה בשלבי גמר.                |
| ז. סדנא ג'מסליק            | - הצליף הוקם יואקים רמפה לרכב.               |
| ח. סדה נחיתה בג'מסליק      | - עבודות העפר נמשכות.                        |
| ט. מבנים במחנה בעל חצור    | - העבודה טרם חודשה.                          |
| י. מחנה בית אל מגרם מסדרים | - העבודה התחילה ב - 27/2.                    |

6. בתי חולים:

- א. בית חולים בטול-כרם - העבודה נמשכה לאחר יציאת הגב.
- ב. בית החולים היסן בטכס - העבודה מתקדמת.
- ג. בית חולים חברון - העבודה הסתיימה.

7. עבודות שונות:

- א. מקומות קדושים לסומרוניס בטכס - סיפוצים של בית - הכנסת, נמשכים. עובדים בגדוד מקומות קדושים.
- ב. שמואל הנביא - ממשיכים בעבודה.
- ג. גמר אלנבי - נקבע מקום חדש למטרה וביום נעשה עבודת סיפוצים שונות.
- ד. תחנת המכס דמיה - הוחלט להקים צריף נוסף כעת מכינים עבורו יסודות.
- ה. משרד הרשויות הסכרן - 90% גמור.
- ו. תחנת מטאורולוגית - השיפוצים הושלמו.
- ז. הר גריזים - זבח פסח - העבודה מתקדמת לגמר.
- ח. הרודיון - התקבל אסור לבצוע עבודות כביש הגישה וחטופה המבצר, חוץ יומיים יוחל בעבודה.
- ט. סבסטיה - יש אסור עקרוני לבצוע העבודה מחכים לאסור אגף העתיקות ורשות הגנים הלאומיים לבצוע העבודה.

1. The first part of the report  
 deals with the general situation  
 and the results of the survey.

2. The second part of the report  
 deals with the detailed results  
 of the survey.

3. The third part of the report  
 deals with the conclusions  
 drawn from the survey.

4. The fourth part of the report  
 deals with the recommendations  
 made by the committee.

5. The fifth part of the report  
 deals with the appendixes  
 which are included in the report.

6. The sixth part of the report  
 deals with the bibliography  
 which is included in the report.

7. The seventh part of the report  
 deals with the index  
 which is included in the report.

8. The eighth part of the report  
 deals with the list of figures  
 which is included in the report.

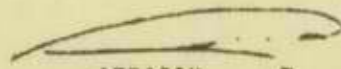
9. The ninth part of the report  
 deals with the list of tables  
 which is included in the report.

10. The tenth part of the report  
 deals with the list of references  
 which is included in the report.

8. מספר הפועלים והמועסקים:

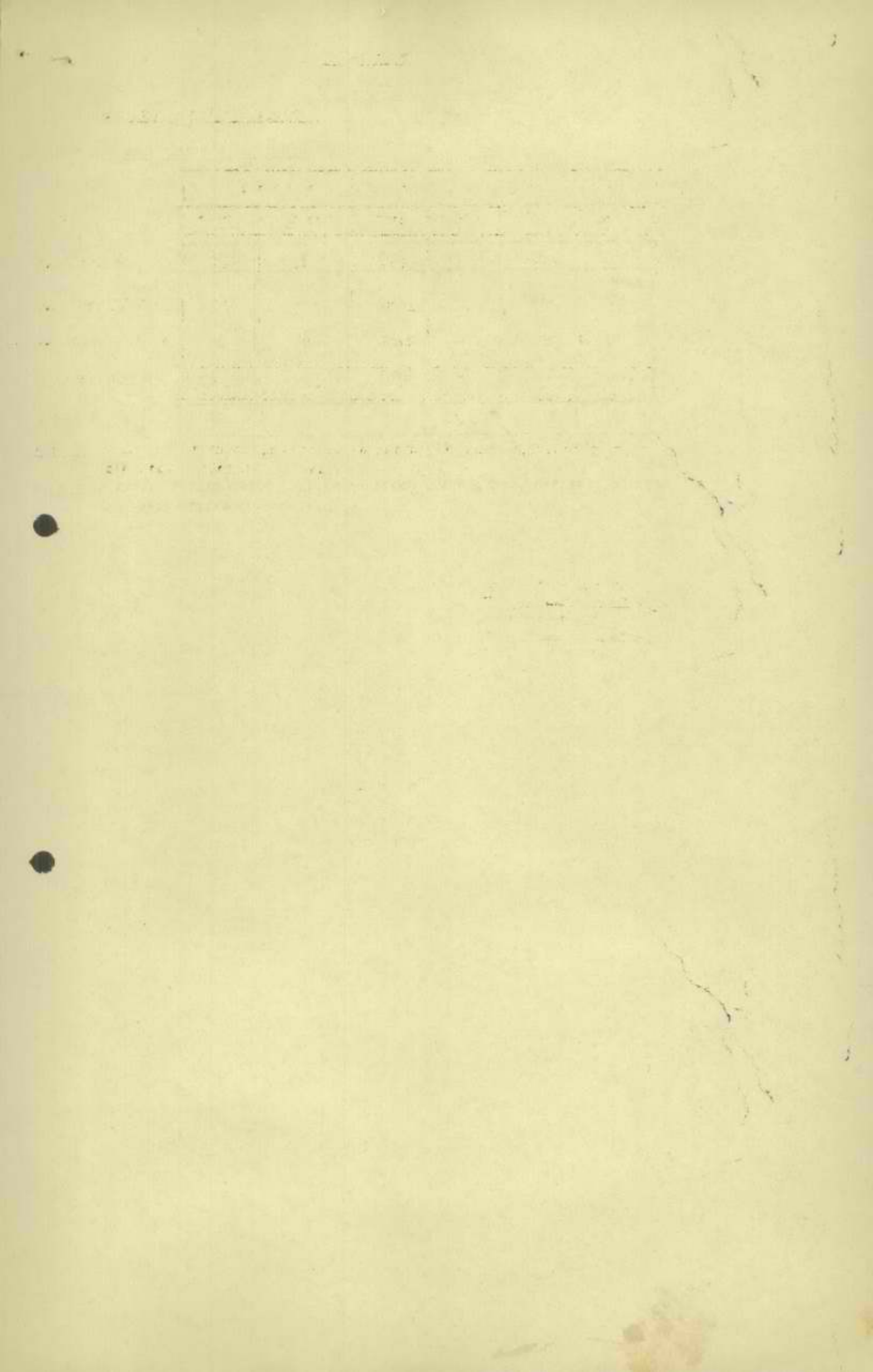
ס ה " כ		כ ב י ס י ם		ב נ י י נ י ם		
קבלנים	יטיר	קבלנים	יטיר	קבלנים	יטיר	
40	2125	-	2100	40	25	א. מחוז טכס
30	2620	-	2600	30	20	ב. מחוז רמאללה
50	2585	-	2565	50	20	ג. מחוז חברון
120	7030	-	7265	120	65	ס ה " כ

הערה: בעבודות כב יטיר הספקת האבן נעשה ברובה ע"י הקבלנים, הופועלים הקטורים בזה אינם כלולים ברשימה זו.



ד. איזנברג  
קצין מטה מע"צ





13

משרד העבודה  
מחלקת עבודות ציבוריות - המשרד הראשי

תל-אביב 13  
משרד תשכ"ח  
בפברואר 1968

28

✓ 33/3/7

לכבוד  
בנק לאומי לישראל בע"מ  
רח' אחוז העט 102  
תל - אביב.

לידי מר שוהם

א.ג.

הנדון: טסה המסל הצבאי בגדה המערבית -  
מ.ע.צ. - חשבון מס' 9999/TT

ב-25.9.67 הוצאנו שיק מס' 42849 בסך -15 (חמש עשרה  
*Noah Abu Hinnas* ל"י בלבד) מסוך על החשבון הנ"ל לפקודה מר  
מחברון.

הנ"ל מודיענו כי השיק אבד אצלו, ואמנם הסך -15.  
מופיע בחשבונו "שיקים שטרם הוצגו לבובינא".

נכיר לכם תודה באם תורו לסניפכם כי השיק הנ"ל בטל  
ומבוטל.

בכבוד רב,

*יעקב סוקטלי*  
מנהל חשבונות ראשי

12

משרד העבודה

ש מ ר

א י ש י

תל-אביב 15  
בשבת תשכ"ח 25  
בפברואר 1968  
33/3/7

אל : מר ה. לב-כוכב, מנכ"ל משרד העבודה, ירושלים

סאח: מ. שהמי, מגן מנהל מע"צ

הנדון: אזור יהודה והשומרון - דרכי חבור למחנות צה"ל

בהמשך לישיבה אצל עוזר שר המבחון ביום 15.2.68, נפגשתי עם אל"ם הרמינה, ראש אג"מ/הגמ"ר ועם מר איזנברג לביקור הנושא מקרוב.

משרד המבחון מסר לקק"ל בצוע עבודות העפר ברוחב של 6 מטר, לכבישי חבור למחנות צה"ל באורך כולל של כ-50 ק"מ.

קק"ל הקריכה בצוע עבודות העפר ברמה של עבודות פריצה הנעשות על ידה, ללא כל הידוק והסדרי ניקוז ב-2.75 מיליון ל"י; לרובי מר איזנברג, הודיעה קק"ל בפגישה אתו שבמרה שהדבר יעלה יותר יצטרך משרד המבחון לדאוג לחסר. לשאלתו מה יקרה אם זה יעלה פחות, הוא נענה שקק"ל אינה חיה על רווחים.

על אף בקשותיו של מר איזנברג לא נמסרו לו כסויות העבודה לבצוע, פרט לדרך עציון - רוגלית, שארכה כ-7.5 ק"מ, וכמויות החפירה בה מסתכמות ב-53,000 מ"ק.

אם נתיחס לכביש כשר עציון - רוגלית כמקרה אופייני, לא יעלו כל עבודות העפר לבצוע על 500,000 קוב".

לבטוח אמרן העבודה שנקט על ידי קק"ל הודיע מר אלכסנדרון בפגישה עם ה"ח הרמינה ואיזנברג שהם לקחו בחשבון שכל החפירה בחציבה.

כפי שהודעתי בפגישה עם עוזר שר המבחון, בצוע העבודה ברמה של קק"ל שם לפל את ההשקעה מבחינה ניצולה לתחבורה אזרחית כל ימות השנה גם לטוח ארוך.

פמוך בדיקה התכניות שבחשוננו ל-3 הנושאים: כשר עציון - רוגלית, ג"נין - בזק, וביטוח למחנה הורון, יש לביטוח אלה אספקטים החבורתיים-אזרחיים, ורצוי היה בהחלט לנצל את השמורים המכוצעים גם עבור החנוכה האזרחית.

לבטח התעררר גם בעית אחזקה דרכים, כשהקק"ל, בהחלט למקובל, הזנה את המקום מיד עם השלמת עבודות הפריצה והציבור יתחיל להשתמש בדרכים, ואז אנו נעמוד בפני בעיה שפירושה היחיד יהיה כמעט טלילת הדרך מחדש.

לידיעה וכל פעולה הנראית לך.

ב ב ר כ ה

מ. שהמי

מגן מנהל מע"צ

11

מדינת ישראל

התאריך 14.2.68

תיק מס' ~~4~~

צ  
ז  
י  
4

אל: א"מ א"מ 38

מאת: מ"ז יהודה ושלום, מ"מ

הנדון: צרכי ביתה של מ"מ

כצ"ל מכתבו של 3 אאל"ה  
מ/נ 862

פ"ק

~~מ"מ~~  
~~מ"מ~~

מ"מ

53/3/7

1941

1941

1941

1941

1941

1941

1941

1941

הקריה, כ"ה טבת תשכ"ח  
26 ינואר 1968  
מס. נז/862

לשכה עוזר שר בטחון

מפקדה אוזר יהודה ושומרון (3)  
מס אלכסנדרון-קרן הקיימת לישראל (3)  
אל"מ מ. טמגר-הפרקליט הצבאי הראשי  
מטכ"ל אג"מ/הגמ"ר  
קציין אג"מ/מקור מרכז

הנדון: דרכים ביהודה ושומרון.

לציון אשר החקיים במשרדו של אל"מ דן חירט ביום 25.1.68 סוכס לאמור: -

1. הקרן הקיימת לישראל תגייס את המועלים לעבודות ותבצע את האשלומים למועלים.
2. מע"צ יעביר לקן הקיימת טבלאות שכר המחייבות באזור וגובה השכר אשר ישולם לא יחרוג מהאמור בטבלאות הנ"ל.
3. הקרן הקיימת תעביר מדי חודש בחודשו למפקדת האזור חשבון המשכורות ששולמו למועלים. מפקדת האזור תבצע את העברה התקציבית לקרן הקיימת בהתאם לחשבונית הנ"ל.
4. הקרן הקיימת תודיע למוטל המקומי את מועדי החלפת וסיום העבודות בשטח הנפה.
5. הקרן הקיימת תספק את כלי העבודה למועלים היוזמים.
6. מר חבושי ממפקדת האזור ישמש כקציין קשור בין המפקדה ובין הקרן הקיימת מרס לאזור הבקעה, וזאת כדי לעדכן את מפקדת האזור באשר למספר המועלים המועסקים ע"י הקרן. מע"ץ אחראי על קשור הנ"ל לגבי דרך הירדן.
7. מפקדת האזור/היועץ הטטטי חוציא את צוי ההפקעה הדרושים.
8. מפקדת הפרקליט הצבאי הראשי תחקטת לסייע כעריכת הצגים ולודא את חוצאתם.

ב ב ר ב ה

ב.אלאור - טא"ל

מפקדת איזור  
יהודה ושומרון  
610 -  
13 בפבואר 1968

מס' תעודת  
מס' תעודת  
14.2.68  
33/3/72

*מ. א. ש.*

אל : מנהל מע"צ מר ב. בסין  
מאח: מהנדס יהודה ושומרון.

הנדון: פריצה דרכים ע"י קק"ל.

בהתאם לסכום עם ע. שר הבטחון העבירה קרן הקיימת לישראל לבדיקה  
הכנייה לפריצה הדרכים ביהודה ושומרון.

בבדקה התכנייה נמצא:-

א. פריצה הדרך תבוצע ברוחב של 6 מ' בלבד (מרחק בין התעלות)  
ומרושו רוחב כביש שלא יעלה על-3 מטר.

ב. עבודות העפר מבוצעות ע"י חפירה ומלוי ע"י שפיכה בלבד, ללא  
הדוק.

ג. לקיום טכניים שונים שלא לפי סטנדרטים מינימלים מקובלים.

בישיבה שהחקיימה ביום שני 5.2.68 בהשתתפות אל"מ חרסינה, מר נ.  
אלכסנדרון מקק"ל והח"מ. העלתה את הנקודות הנ"ל.

טענה קק"ל היחה שרוחב הדרך נקבע ע"י צה"ל, והרחבה למינימום של 9.0 מ'  
(בהנחה של רוחב כביש של 6.0 + 1.5 + 1.5 מ' שוליים) תיוקר ב-60% לפחות  
מעל לאומדן שהוגש ע"י קק"ל.

לגבי סעיף ג. מוכנה קק"ל עקרוניה לקבל דרישות מע"צ.

בתאריך 12.2.68 הודיע לך טלפוניה מר נ. אלכסנדרון שצה"ל אינו מוכן  
להוסיף את הסכום הנדרש לרוחב של 9.0 מ', אי לכך ישאר התכנון והביצוע  
המקורי בעינו.

נא החלטהך בנדון.

איזנברג  
מהנדס יהודה ושומרון

10/72

העחק: מר מ. שהמי ס/מנהל מע"צ/כבישים.



DATE: \_\_\_\_\_  
TIME: \_\_\_\_\_  
BY: \_\_\_\_\_

ad 1 cond dicit or c. cond  
sunt inter fides fides.

Inter: apud modum dicit dicit.

Inter dicit ad v. or modum modum or modum modum dicit  
dicit dicit modum modum dicit dicit.

Inter dicit dicit

d. Inter dicit dicit dicit or - dicit dicit dicit dicit  
dicit dicit dicit dicit dicit dicit.

d. Inter dicit dicit dicit dicit dicit dicit dicit dicit.

d. Inter dicit dicit dicit dicit dicit dicit dicit dicit.

dicit dicit dicit dicit dicit dicit dicit dicit dicit dicit.

Inter dicit dicit dicit dicit dicit dicit dicit dicit dicit dicit  
dicit dicit dicit dicit dicit dicit dicit dicit dicit dicit dicit

Inter dicit dicit dicit dicit dicit dicit dicit dicit.

Inter dicit dicit dicit dicit dicit dicit dicit dicit dicit dicit  
dicit dicit dicit dicit dicit dicit dicit dicit dicit dicit dicit

Inter dicit dicit.

d. Inter dicit  
dicit dicit dicit dicit

Inter dicit dicit dicit dicit dicit.



8  
מחלקת עבודות צבוחיות, המשרד הראשי  
רח' לינקולן 3, מ"ד 20101 מ"א, טל. 623271

שבת השכ"ח  
תברואר 1968  
33/3/7

תל-מניב

א לו מר איזנברג - מסונה על עבודות מע"צ  
ביתודה ושומרון

מאת: א. לשם - סגן מנהל מע"צ

4

הנדון: תוספת רכב  
הסמך: מכתבך מס' 585 מיום 23.1.68

בהתאם עם הנמוקים שהועלו במכתבך הנ"ל, הנני  
מאשר שכירה -2- טנדרים נוספים עם נהגים, לפי מכרז  
לרכב קל שבידי מהנדס מחוז ירושלים.

בברכה,

א. לשם

סגן מנהל מע"צ

לא על המקור

העחק: מהנדס מחוז ירושלים -

אבקש מהן פזרחך להשגת הרכב כמסגרת המכרז.

השכ מע"צ

סה" ציוד ורכב.

בשם השכ"ח  
בפברואר 1968

ירושלים

אלו: לשכת עוזר מר הבטחון

פאת: לשכת המנהל הכללי, משרד העבודה

הגדרון: דרכים בגדה  
מכתבכם מ-22.1.68

המנהל הכללי מבקש כי הסיכום יתוקן בהתאם להערותינו  
שלהלן:

- א. סעיף 3 ינוסח כך - מע"צ ההיה גורם פיקוח עליון כלפי קק"ל ועבודה בשטח, הן לגבי מחברון והן לגבי הביצוע.
- קק"ל תעביר ללא דיחוי התכניות שברשותה למע"צ לצורך תיאום ואישור, כאמור.
- שיטת העבודה בין שני הגופים תקבע בינם לבין עצמם.
- ב. סעיף 6 ינוסח כך - משרד העבודה יורא העמדת עובדים בשטח לרשות קק"ל. האחריות להעסקתם תהיה בידי קק"ל בתיאום עם מפקדת הגדה.
- תנאי העסקתם ושכר עבודתם יהיו זהים לתנאי עובדי הגדה המועסקים ע"י מע"צ בגדה.

ב ב ר כ ה

עוזר למנהל הכללי

העמק: מר ב. בסין, מנהל מע"צ  
מר מ. מוהמי, סגן מנהל מע"צ

1950

1950

1950

1950

1950

1950

1950

1950

1950

1950

1950

6  
משטרת ישראל

המטה הארצי  
המחלקה ליחסי צבור  
ת"א, ה' שבט תשכ"ח  
(4.2.68)

י"ל/011167 - 3855

לכבוד  
מר י. זיו  
סגן מנהל מע"צ מינהל  
רח' לינקולן 3  
תל - א - ב י ב.



א.ב.ב.

הנדון: - התנהגות קצין משטרה.  
סוכין: - התכתבות קודמת בנדון.

לאחר פגישתי עם המהנדס מר דב איזנברג ממשרדכם לשם ליבוך  
הנושא, הוברר לי מצדו מקרים מצער גרם לאשר קרה.

כפי שהוסבר, התנגדותו של המפקח מר ליאון לפינוי הבנין  
היתה כתוצאה מהוראה שקבל מהמטריים עליו שאין לעזוב את הבנין  
כל עוד לא נמצא מבנה אחר למשרדי מע"צ וזה בתאום עם הפיקוד.

הוראה זו לא הגיעה משום מה למפקדת מג"ב ומחוקך כך הורה  
הקצין וקסלר לפנות את הבנין בפועל שסוכס מלכתחילה, הוראה  
שבדאי לא היה ניתן אותה לו ידע על הסכני שחל בהוראה הקודמת.

גם אם אפשר היה למצוא הצדקה בעובדה שהיה עליו לאכסן  
את אנשיו ואף הניח שהתשובה השלילית לפנוי היתה שרירותית,  
אני מסכים שפניתו של הקצין חרגה מהנוהל המקובל ובמקרה זה  
היה מקום לפעולה שקולה ומדוקדקת, דבר שהיה טובע התפתחויות  
לא רצויות.

ולסיכום, השתלשלות מצערת של מקרים היא שגרמה לאשר קרה,  
ואני מבטיחכם שלא היתה כל כוונה לפגוע במצעהו.

אנו מצטערים על אי הבעיטות שנגרמה לכל הנוגעים בדבר  
ומקווה שבזה נחאה את הפרטה כמחוסלת.

בכבוד רב,

ש. איתן, סגן-ניצב  
בשם/ראש המחלקה ליחסי צבור

העתיק:  
מפקדת מג"ב.

30/7  
3

M

סיכום דיון ספגיסה שהתקיימה בלשכת סנכ"ל משרד העבודה ב-26.1.68  
שיקום והחזקת כבישים בשטחים המוחזקים - תקציב 1968/69

השתתפו: ה"ה ח. לנ-כוכב; ג. בסין; ס. טוהמי  
אל"ם קליין; אל"ם חרטינה; רס"ן ס. דייטן

1. רמת הגולן

א. סדר העדיפויות של צה"ל הוא כדלקמן:

- (1) הקמת והחזן - לפי הסגודת של מע"צ לציר דאסי.
- (2) הקמת הקסבה - לפי סגודת מע"צ לכביש אזורי.
- (3) שיקום קטע חוטמיה - יהודיה, וסלילת קטע יהודה - כפר בחום כציר נוסף בשטח חירום, וברמה המותאמת לצורכי שעת חירום. צה"ל יספק גשר ביולי מרחב על הירדן, כמיסלל קטע יהודיה - כפר בחום.

ב. צה"ל ימשיך באחריותו לסלילה ואחזקה של דרכים למוצבים ודרכי הפטרולים.

ג. אל"ם קליין הודיע כי קיבל הוצאות שם-1.4.68 יעברו כבישי הרמה לטיפול המדינה. סנכ"ל משרד העבודה הודיע כי לא ידוע לו על הנחיה כזו, וכי בתקציב מע"צ לשנת 1968/69 לא בכללו סכומים למטרה זו.

הנחיה התקציבית חועבר, על כן, לדיון בין-משרדי בדרג גבוה.

2. יהודה והשומרון

א. סלילת כבישים לסגרת צה"ל וכביש הפטרולים לאורך בקעת הירדן - בהתאם לסיכום הדיון בין עוזר שר הכסחון, משרד העבודה וקק"ל.

ב. מערכת הכבישים האזורית - בטיפול מע"צ, מתקציבי המסלל הצבאי, לפי הנהל המקובל.

ג. כבישי גישה להאחזרות - להאחזרות הפתוכבנות ל-1968/69 לא בראות בעיות מיוחדות של גישה, עקב קרבתן לצירי התנועה.

REPORT OF THE COMMISSIONER OF THE GENERAL LAND OFFICE  
FOR THE YEAR 1900

REPORT OF THE COMMISSIONER OF THE GENERAL LAND OFFICE  
FOR THE YEAR 1900

1. SUMMARY

- a. THE GENERAL LAND OFFICE HAS BEEN ADVISED BY THE COMMISSIONER OF THE GENERAL LAND OFFICE THAT THE FOLLOWING ARE THE RESULTS OF THE SURVEY MADE BY THE COMMISSIONER OF THE GENERAL LAND OFFICE FOR THE YEAR 1900:
  - (1) THE TOTAL AREA OF LAND SURVEYED WAS 1,000 ACRES.
  - (2) THE TOTAL AREA OF LAND NOT SURVEYED WAS 2,000 ACRES.
  - (3) THE TOTAL AREA OF LAND SURVEYED AND NOT SURVEYED WAS 3,000 ACRES.
- b. THE COMMISSIONER OF THE GENERAL LAND OFFICE HAS BEEN ADVISED BY THE COMMISSIONER OF THE GENERAL LAND OFFICE THAT THE FOLLOWING ARE THE RESULTS OF THE SURVEY MADE BY THE COMMISSIONER OF THE GENERAL LAND OFFICE FOR THE YEAR 1900:
  - (1) THE TOTAL AREA OF LAND SURVEYED WAS 1,000 ACRES.
  - (2) THE TOTAL AREA OF LAND NOT SURVEYED WAS 2,000 ACRES.
  - (3) THE TOTAL AREA OF LAND SURVEYED AND NOT SURVEYED WAS 3,000 ACRES.

2. DETAILS

- a. THE COMMISSIONER OF THE GENERAL LAND OFFICE HAS BEEN ADVISED BY THE COMMISSIONER OF THE GENERAL LAND OFFICE THAT THE FOLLOWING ARE THE RESULTS OF THE SURVEY MADE BY THE COMMISSIONER OF THE GENERAL LAND OFFICE FOR THE YEAR 1900:
  - (1) THE TOTAL AREA OF LAND SURVEYED WAS 1,000 ACRES.
  - (2) THE TOTAL AREA OF LAND NOT SURVEYED WAS 2,000 ACRES.
  - (3) THE TOTAL AREA OF LAND SURVEYED AND NOT SURVEYED WAS 3,000 ACRES.
- b. THE COMMISSIONER OF THE GENERAL LAND OFFICE HAS BEEN ADVISED BY THE COMMISSIONER OF THE GENERAL LAND OFFICE THAT THE FOLLOWING ARE THE RESULTS OF THE SURVEY MADE BY THE COMMISSIONER OF THE GENERAL LAND OFFICE FOR THE YEAR 1900:
  - (1) THE TOTAL AREA OF LAND SURVEYED WAS 1,000 ACRES.
  - (2) THE TOTAL AREA OF LAND NOT SURVEYED WAS 2,000 ACRES.
  - (3) THE TOTAL AREA OF LAND SURVEYED AND NOT SURVEYED WAS 3,000 ACRES.

3. רצועת עזה

- א. מערכת הכבישים הקיימת תוחזק ע"י מע"צ, מתקציבי הממשלה הצבאי, לפי הנוהל המקובל.
- ב. מע"צ מציפה להרחיב כביש כרם שלום - רפיח ל-6 סטר והעביר אומדן תקציבי לכך. קהג"ר יודיע החלטה צה"ל בגדרון.

4. סיני

- א. סדר העדיפויות של צה"ל הוא כדלקמן:

צירי תנועה עקריים

- (1) ציר החוף (אל-עריש - קנטרה)
- (2) ציר ביר גפגפה (ביצנה - איסטמיליה)
- (3) קנטרה - סואץ - שרם אשיך
- (4) ביר לחמן - ג'בל ליכבי
- (5) אום כתף - ביר לחמן

צירי משנה

- (1) כביש הבידי
- (2) כביש המיתלה
- (3) ביר חמדה - ביר גפגפה

צירים בטיפול צה"ל

- (1) ראש אל עיט - קנטרה (לאורך תעלת סואץ)
- (2) כביש ג'בל יעלק (עד כביש ביר חמדה - ביר גפגפה)
- (3) שלילת צירים מצפון לדרום, לקטור בין הצירים העקריים.

- ב. שיקום הצירים העקריים ואחזקה יעשה ע"י מע"צ, מתקציב מערכת הבטחון. שיפול בצירי המשנה - כל נושא יטופל לגופן, הן לגבי שיקום והן לגבי אחזקה, ע"י פניה מערכת הבטחון למע"צ, מתקציב מערכת הבטחון.
- ג. מע"צ תקבע בהאום עם קהג"ר הציוד ההכרחי לטיפול בפינוי החולות מצירי התנועה (טורבוזורים, סוטורגר/זורים וכיו"ב). הציוד יועמד לרשות מע"צ ע"י קהג"ר בהנאי שכירות מוסמכים.
- ד. מע"צ תודיע לקהג"ר צורת התארגנותה בסיני לסילוי המשימות הנ"ל.

העתיק: משתתפי הישיבה

אלוף ר. זאכי, עוזר ראש אג"ם  
לשכת שר העבודה

1. QUESTIONS

- 1. Which of the following is not a part of the ...
- 2. ...

2. ANSWERS

1. ...

QUESTION 1

- (A) ...
- (B) ...
- (C) ...
- (D) ...
- (E) ...

QUESTION 2

- (A) ...
- (B) ...
- (C) ...

QUESTION 3

- (A) ...
- (B) ...
- (C) ...

3. ...

4. ...

5. ...

NOTE: ...



5  
 ח"י  
 15/10  
 ח"י  
 ח"י

25 1.68  
 38/3/7  
 כה שנת תשכ"ח

צ	ה	"	ל
ד.י.ג.	1149		
מח'	עבודות ציבוריות		
	585	-	
	68		23 ינואר

אל : מר זיו, סגן מנהל מע"צ מנהל.  
 מאח: מר איזנברג, ממנה על מע"צ ביהודה ושומרון.

הנדון: חוספת רכב למשרד ראשי של מחוז יהודה ושומרון.

בהתאם לחוזר המפקדה מיום 4 לינואר, נאסר על העובדים הישראליים הנסיעה ברכב מקומי וכן העברה ציוד וכל מסמכים הקשורים לעבודות הממשל.

כחשוב תקן הרכב הישראלי נלקח בחשבון העסקת רכב מקומי כהשלמה, אולם, כתוצאה מהוראה זו יש להשלים את כל הרכב לישראלי.

כרגע דרוש לנו רכב מידי לעבודות בכביש יריחו, לשם מוצמד ממקח ישראלי באופן קבוע.

הרכב השני דרוש לשמוש המשרד.

עד לאשור הנ"ל נוסע המפקח ביריחו ברכבו הפרטי ובעבור שב עלינו לשלם.

אודה לך באם תטפל בנדון בהקדם.

ד"ר איזנברג

ממנה על מע"צ ביהודה ושומרון

8

2	0	"	5
7.2.			9811
an'	100000	200000	
	-		982
25	10000		30

at : an 100, 100 1000 1000 1000.  
 1000 1000 1000, 1000 1000 1000 1000.

1000: 1000 1000 1000 1000 1000  
1000 1000.

1000 1000 1000 1000 1000, 1000 1000 1000  
 1000 1000 1000 1000 1000 1000 1000 1000  
 1000 1000 1000 1000.

1000 1000 1000 1000 1000 1000 1000 1000  
 1000 1000, 1000 1000 1000 1000 1000 1000  
 1000.

1000 1000 1000 1000 1000 1000 1000 1000  
 1000 1000 1000 1000 1000.

1000 1000 1000 1000 1000.

1000 1000 1000 1000 1000 1000 1000 1000  
 1000 1000 1000.

1000 1000 1000 1000 1000.

1000 1000  
 1000 1000 1000 1000 1000

מדינת ישראל

כסאור

לשכת עוזר שר הבטחון

כ"א טבת תשכ"ח  
22 ינואר 1968  
אב/80

חקריה

מס' 24.1.68 - כג טבת תשכ"ח  
33/3/7

אגף  
מ/א אס/אח"א

א.ה.ב.ק  
מ/א אס/אח"א  
מ/א אס/אח"א  
מ/א אס/אח"א  
מ/א אס/אח"א  
מ/א אס/אח"א

מנהל כללי - משרד העבודה  
מנהל מע"צ

מנהל כללי - קרן קיימת לישראל

מ"מ מנהל מחלקת בינוי ובכסים - משרד הבטחון

ראש אגף התקציבים - משרד הבטחון

המטובה על תאום הנושאים האזרחיים כשטחים התפורסים על-ידי צה"ל

ראש אג"מ/הגמ"ר

מפקד אזור יהודה ושומרון

עוזר ראש אג"מ

הנדון: דרכים בגדה

- בדיון אשר התקיים עם עוזר שר הבטחון ביום 21.1.68 סוכט לאמור:
- 1. אגף בינוי ובכסים, בהתאם לאישור אשר יוצא על-ידי אגף התקציבים, יחתום על חוזה הטמטין אצל קרן קיימת לישראל ביצוע הדרכים ביהודה ושומרון בסך כולל של 5,7 מליון ל"י (כולל הורן לגוש עציון).
- 2. האחראיות לתכנון בביצוע הדרכים כולן תהא על קרן קיימת לישראל.
- 3. מחלקת עבודות ציבוריות תהווה גורם הפיקוח העליון כלפי קרן קיימת לישראל ועבודתה בשטח. שיטת העבודה בין שני הגופים תקבע בינם לבין עצמם.
- 4. כהנחייה כללית בקבע שהדרכים תבנה כן, שהן תשמשנה תשתית לדרך קבועה בעתיד, והיה וידרש תקציב נוסף על מנת לעמוד בהנחייה זו - הנושא יובא לדיון חוזר עם עוזר שר הבטחון.
- 5. האסור בסעיף 4 לא יחול על הורן בבקעת הירדן, אשר דרושה למטרות בטחוניות בלבד.
- 6. משרד העבודה יוודא העמדת עובדים בשטח לרשות קרן קיימת לישראל והאחריות להצטקתם, לרבות תנאי העסוקה ושכר עבודה שיהיו בידי קרן קיימת לישראל בתאום עם מפקדת הגדה.
- 7. ההעברות התקציביות הנדרשות ממשרד העבודה ומשרד האוצר יהיו במיפול אגף התקציבים במשרד הבטחון.

ב ב ר כ ה

א. בן-יוסף

9, 7

SECRET DOCUMENT

SECRET

SECRET DOCUMENT

SECRET DOCUMENT

SECRET DOCUMENT - PART ONE  
 SECRET DOCUMENT - PART TWO  
 SECRET DOCUMENT - PART THREE  
 SECRET DOCUMENT - PART FOUR  
 SECRET DOCUMENT - PART FIVE  
 SECRET DOCUMENT - PART SIX  
 SECRET DOCUMENT - PART SEVEN  
 SECRET DOCUMENT - PART EIGHT  
 SECRET DOCUMENT - PART NINE  
 SECRET DOCUMENT - PART TEN

SECRET DOCUMENT

1. SECRET DOCUMENT - PART ONE
2. SECRET DOCUMENT - PART TWO
3. SECRET DOCUMENT - PART THREE
4. SECRET DOCUMENT - PART FOUR
5. SECRET DOCUMENT - PART FIVE
6. SECRET DOCUMENT - PART SIX
7. SECRET DOCUMENT - PART SEVEN
8. SECRET DOCUMENT - PART EIGHT
9. SECRET DOCUMENT - PART NINE
10. SECRET DOCUMENT - PART TEN

SECRET

SECRET

3

מנוש ע"י מר ד. אייזנברג  
16.1.1968

נושאים פתוחים - ס.ע.צ. - יהודה ושומרון

33/3/7

1. עבודות במחנות ושטחים צבאיים אחרים.

א. כיום מבוצעות ע"י מע"צ עבודות שפוץ בלבד.  
 ב. עבודות בנוי חדשה מבוצעות ישירות ע"י משרד הבטחון או חיל הנדסה.  
 ג. במחנות בהם המפקדים מתנגדים להעסקת עובדים מקומיים, מבוצעות העבודות ע"י עובדים ישראליים המופעלים גם הם ישירות ע"י חיל הנדסה או משרד הבטחון. טרם התגברו על בעיות וקשיים הכרוכים בכניסה ועבודה במחנות, וזה בכל שלבי ההכנה והביצוע, שהם:  
 -סיוור מוקדם של עובדי המחוז המקומיים להכנת מדידות ראומדינים.  
 -סיוור מוקדם עם קבלנים להכנת המכרז ותוך כדי הביצוע עצמו.  
 -ברוב המקרים הצלחנו לבצע את העבודה תוך הסגלות הב"ל, כתוצאה מכך אבדנו זמן רב, נוסף לזה מוצמד טפקו ישראלי קבוע לטיפול בנושא. היו גם מקרים בהם גאלצנו להפסיק את העבודה לבמרי כיוון שמפקד מחנה, זה או אחר, מתנגד להכנסת עובדים מקומיים; במשטרת יריחו, מחנה ג' פסליק, עבודות פנים בבית החולים הצבאי בשכם.

ד. חוסר בעלי מקצוע בעלי רמה ובעיקר באזור הדרומי, רמאללה - חברון, וזה כתוצאה מזרימת בעלי המקצוע לישראל.  
 במצאים בעלי מקצועות מדרגות שלישית ושביעית.

אנו מאורגנים כיום לביצוע עבודות בכוחות מקומיים או בקנה סדה מוגבל עם קבלנים ישראלים. אין עדיין בידינו הכלים לבצוע עבודות ע"י קבלנים ישראלים בקנה סדה גדול יותר. עדיין לא בדרשנו לבצע כל עבודה חדשה במחנות ולא כל שכן בצוע ע"י גורם ישראלי.

2. ציוד ורכב

מזה מספר חדשים אני חוזר על הנושא הציוד והרכב. לפני כחודש קבלנו אשר לשחרור שני "סטוישביים" עם הנעה קדמית. שגורע וטעלה התרוץ בציג מע"צ לאתר ולשחרר לפחות אחת המכוניות, בו בזמן הקצין נאחז ברכב החתמק מדי פעם. כיום ראשון האחרון הצליח סוף סוף לאתר את המכונית ולשחררה. מכונית שניה עדיין לא שוחררה. התרעמי לא אחת טללא ציוד ורכב פחאים לא נוכל להתגבר על עבודות חרוט. השלב האחרון הוכיח זאת.

3. עובדי עזה בכניסה יריחו - בית שאן

כתוצאה מהתוספות הכספיות המיוחדות לעובדי עזה וכן הורישות והתנאים הבטחוניים במקום יעלו הוצאות בצוע הכניס, ראה פרוט רצ"ב.

4. תקציב עבודות כבישים

התקציב שהוגש מבוסס על הכבישים שאושרו לבצוע והוא כולל העסקה סמוצעה של כ-3500 פועלים ליום. בקשתי לשריין סכום נוסף לווסות התעסוקה עליו יוחלם. כיום מועסקים על ידנו בכבישים למעלה מ-7000 איש והדרישה גוברת להגדלת המספר, במידה ובעסיק בקצב זה נגמור את התקציב באמצע השנה. אי לכך יש לקבוע מראש את תקרת המועסקים ולשריין את הסכום בהתאם.

5. פקוח על העבודות

מחוסר מועדים טרם אוישו כל המטרות הטכניות הפנויות בתקן. כיום מבוצע הפיקוח על העבודות והפועלים לפי שיטת המדגם. בנוסף לפקוח הב"ל מוטל על המפקח לתאם את העבודות במחנות ובאזורים בטחוניים עם המושלים והמפקדים, נושא זה גוזל חלק נכבד מזמן המפקחים. רצוי לקבוע צורת פקוח סיווחים על העבודות והרטוטטים.

6. חתימת חוזים

צו מס' 102 בדבר סמכות חתימה לגבי עסקות עם גורמים ישראליים. מצו זה יוצא שכל הזמנת חומר או חוזה קבלני (וכאלה יש למאות) יש להחתימם את החשב במפקדה ונציג משרד הבטחון. לא ברור מדוע יש להחתימם גורם נוסף את בציג משרד הבטחון, כאשר קיימת הרשאה לפי חוק נכסי המדינה המאפשר למהנדס מע"צ ביהודה ובשומרון לייצג את הממשלה וכן מדוע חשב המפקדה ולא חשב מע"צ.  
 צו זה אם יקויים ככתוב וכלשונו יכביד ויטרבל את העבודה השוטפת. לדברי היועץ המשפטי של הממשל, ההרשאה לפי חוק נכסי המדינה האמור חלה על כספי ממשלת ישראל ולא על וקציב הממשל. אי לכך, החלטת סנכ"לים בלבד יכולה לבטל ולתקן

סוגש ע"י פר ד. אייזנברג

16.1.1968

1. עבודות במחנות וסמכים צבאיים אחרים.

א. כיום מנוצעות ע"י מע"צ עבודות שפוץ גלבו.  
 ב. עבודות בנוי חדרות מנוצעות ישירות ע"י משרד הבטחון או חיל הנדסה.  
 ג. במחנות בהם המפקדים מחבזים להעסקת עובדים מקומיים, מנוצעות העבודות ע"י עובדי ישראלים המופעלים גם הם ישירות ע"י חיל הנדסה או משרד הבטחון. טרם התגברו על בעיות וקשיים הכרוכים בכניסה ועבודה במחנות, וזה בכל שלבי ההכנה והביצוע, שהם:  
 -סיוור מוקדם של עובדי המחוז המקומיים להכנת מידות ואומדנים.  
 -סיוור מוקדם עם קבלנים להכנת המכרז ותוך כדי הביצוע עצמו.  
 -ברוב המקרים הצלחנו לבצע את העבודה תוך המגבלות הנ"ל, כתוצאה מכך אבדנו זמן רב, נוסף לזה מוצמד מפקח ישראלי קבוע לטיפול בנושא. היו גם מקרים בהם נאלצנו להפסיק את העבודה לגמרי כיוון שמפקח טאנה, זה או אחר, טענד להכנסת עובדים מקומיים; בטשורת יריחו, טאנה ג'מסליק, עבודות פנים בניה החוליים הצבאי בשכט.

ד. חוטו בעלי מקצוע בעלי רמה ובעיקר באזור הדרומי, רטאללה - חברון, וזה כתוצאה מזרימת בעלי המקצוע לישראל.

ה. מצאיים בעלי מקצועות מדרגות שלישייה ושביעיה.

אבו מאורגבים כיום לביצוע עבודות בכוחות מקומיים או בקנה מדה מוגבל עם קבלנים ישראלים. אין עדיין בידינו הכלים לבצוע עבודות ע"י קבלנים ישראלים בקנה מדה גדול יותר. עדיין לא נודענו לבצע כל עבודה חושה במחנות ולא כל זמן בצד ע"י גורם ישראלי.

2. צירוד ורכב

מזה מספר חודשים אני חוזר על הנושא הצירוד והרכב. לפני כחודש קבלנו אשר לשחרור שני "ספיישניט" עם הבעה קדמיה. שבוש ומעלה התרוצץ נציג מע"צ לאתר ולשחרר לפחות אחת המכוניות, בו בזמן הקצין טאחז ברכב התחמק מדי פעם. ביום ראשון האחרון הצליח סוף סוף לאתר את המכונית ולשחררה. מכוניה הניה עדיין לא שוחררה. התרעתי לא אחת שללא צירוד ורכב טמאים לא נוכל להתגבר על עבודות חרות. השלב האחרון הוכיח זאת.

3. עובדי עזה בכניש יריחו - בית שאן

כתוצאה מהחוספנות הכספיות המיוחדות לעובדי עזה וכן הורישות והתנאים הבטחוניים במקום יעלו הוצאות בצד הכביש, וזה פרום דצ"ב.

4. תקציב עבודות כבישים

התקציב שהוגש מנוסס על הכבישים שאושרו לבצוע והוא כולל העסקה סמוצעת של כ-3500 פועלים ליום. בקשתי לשריין סכום נוסף לורסות התעטוקה עליו יוחלט. כיום מועסקים על יזבו בכבישים למעלה מ-7000 איש והדרישה גוברת להגדלת המספר, במידה ונעסיק בקצב זה בגסור את התקציב באמצע השנה. אי לכך יש לקבוע טראש את תקרת המועסקים ולשריין את הסכום בהתאם.

5. פקוח על העבודות

מחוטו מועטמים טרט אריחו כל המשרות הסכניות המבויות בתקן. כיום מנוצח הפיקוח על העבודות והפועלים לפי שיטת המדגם. בנוסף לפקוח הנ"ל סומל על המפקח לתאם את העבודות במחנות ובאזורים במחוניים עם המושלים והמפקדים, נושא זה גוזל חלק נכבד מזמן המפקחים. רצוי לקבוע צורות פקוח מיוחדים על העבודות והרשומים.

6. חתימת חוזים.

צו מס' 102 בדבר סמכות חתימה לגבי עסקות עם גורמים ישראליים. מצו זה יוצא שכל הזמנת חומר או חוזה קבלני (וכאלה יש למאות) יש להחתים את החשב במפקדה ונציג משרד הבטחון. לא ברור מדוע יש להחתים גורם נוסף את נציג משרד הבטחון, כאשר קיימת הרשאה לפי חוק בכסי המדינה המאפשר למהנדס מע"צ ביהודה ושומרון לייצג את הממשלה וכן מודע חשב המפקדה ולא חשב מע"צ. צו זה אם יקויים ככתב וכלשונו יכביד ויטרבל את העבודה השוטפת. לדברי היועץ המשפטי של הממשל, ההרשאה לפי חוק בכסי המדינה האסור חלה על כספי ממשלת ישראל ולא על תקציב הממשל. אי לכך, החלטת מבכ"לים גלבו יכולה לבטל ולתקן

מושב ע"י סר ד. אייזנברג

16.1.1968

1. עבודות במחנות רשמיים צבאיים אחרים.

א. כיום מנוצעת ע"י מע"צ עבודות שפוץ בלבד.  
 ב. עבודות בנוי חדשה מנוצעת ישירות ע"י משרד הבטחון או חיל הנדסה.  
 ג. במחנות בהם המפקדים מתגויס להעסקת עובדים מקומיים, מנוצעות העבודות ע"י עובדים ישראליים המופעלים גם הם ישירות ע"י חיל הנדסה או משרד הבטחון. שרט התגברנו על בעיות וקשיים הכרוכים בכניסה ועבודה במחנות, וזה בכל שלבי ההכנה והביצוע, שהם:  
 -סיוור מוקדם של עובדי המחוז המקומיים להכנת מדידות ואומדנים.  
 -סיוור מוקדם עם קבלנים להכנת המכרז ותוך כווי הביצוע עצמו.  
 -ברוב המקרים הצלחנו לבצע את העבודה תוך הסגלות הנ"ל, כתוצאה מכך אנחנו זמן רב, נוסף לזה מוצמד מפקח ישראלי קבוע לטיפול בנושא. היו גם מקרים בהם באלצנו להפסיק את העבודה לגמרי כיוון שספקו מחנה, זה או אחר, מתנגד להכנסת עובדים מקומיים; במשטרת יריחו, מחנה ג'מליק, עבודות פנים בנית החולים הצבאי בשכם.

ד. חוסר בעלי מקצוע בעלי רמה ובעיקר באזור הדרומי, דמאללה - חברון, וזה כתוצאה מזרימת בעלי המקצוע לישראל.

נמצאים בעלי מקצועות מדרגות שליטת וסביעית.

אנו מאורגנים כיום לביצוע עבודות בכוחות מקומיים או בקנה מדה מוגבל עם קבלנים ישראליים. אין עדיין בידינו הכלים לבצוע עבודות ע"י קבלנים ישראליים בקנה מדה גדול יותר. עדיין לא בודשנו לבצע כל עבודה חדשה במחנות ולא כל שכן בצוע ע"י גורם ישראלי.

2. ציוו ורכב

מזה מספר חדשים אני חוזר על הנושא הציוו והרכב. לפני כחדש קבלנו אשרר לשחרור שני "ספיישנים" עם הבעה קדמית. שוב ופעלה התרוצץ נציג מע"צ לאתר ולשחרר לפחות אחת המכוניות, בו בזמן הקצין האחז ברכב התחמק מדי פעם. ביום ראשון האחרון הצליח סוף סוף לאתר את המכונית ולשחררה. מכונית שניה עדיין לא שוחררה. התרשתי לא אחת שללא ציוו ורכב סמאים לא נוכל להתגבר על עבודות חרות. השלב האחרון הוכיח זאת.

3. עובדי עזה בכניסה יריחו - בית שאן

כתוצאה מהחוסרות הכספיות המיוחדות לעובדי עזה וכן הדרושות והתנאים הבטחוניים במקום יעלו הוצאות בצוע הכניסה, ראה פרט רצ"ב.

4. חקציב עבודות כבישים

החקציב שהוגש מנדסט על הכבישים שאושרו לבצוע והוא כולל העסקה ממוצעת של כ-3500 פועלים ליום. בקשתי לשריין סכום נוסף לזוורת התעסוקה עליו יוחלם. כיום מועסקים על ידנו בכבישים למעלה מ-7000 איש והדרישה גוברת להגדלת המספר, במידה ונעסיק בקצב זה בגמור את החקציב באמצע השנה. אי לכך יש לקבוע מראש את חקרת המועסקים ולשריין את הסכום בהתאם.

5. פקוח על העבודות

מחוסר מודעמדים טרט אדיטון כל המטרות הסכניות הפנויות במקן. כיום מנוצע המיקוח על העבודות והפועלים לפי שיטת המדגם. בנוסף לפקוח הנ"ל ערפל על המפקח לתאם את העבודות במחנות ובאזורים במחנות עם המושלים והמפקדים, נושא זה גוזל חלק נכבד מזמן המפקחים. רצוי לקבוע צורות פקוח מיוחדים על העבודות והרשומים.

6. חתימת חוזים

צו מס' 102 בדבר טסכות חתימה לגבי עסקות עם גורמים ישראליים. מצו זה ירצא שכל הזמנת חומר או חרזה קבלני (וכאלה יש למאות) יש להחתים את החשב במפקדה ובציג משרד הבטחון. לא ברור מדוע יש להחתים גורם נוסף את נציג משרד הבטחון, כאשר קיימת הרשאה לפי חוק בכסי המדינה המאפשר למהנדס מע"צ ביהודה ושומרון לייצג את הממשלה וכן מדוע חשב המפקדה ולא חשב מע"צ.  
 צו זה אם יקויים ככתב וכלשונו יכביד ויסרבל את העבודה השוטפת. לדברי היועץ המשפטי של הממשל, ההרשאה לפי חוק בכסי המדינה האמור חלה על כספי ממשלת ישראל ולא על חקציב הממשל. אי לכך, החלטת מנכ"לים בלבד יכולה לבטל ולחקן

מקרה איזור  
 יחידה (אוסטרון)  
 568 -  
 11 ינואר 1968

*Handwritten notes:*  
 In Den  
 (with a large 'X' mark)

*Stamp:*  
 12 68  
 33/3/7

רע"ג קבלה  
 מסד הייזור  
 אל"ם דן חירם  
 רס"ב בן אלקנה  
 טוכ"ל טעור העבודה  
 מנהל טע"א  
 ט/מנהל טע"א מביאים

הנדון: כנסת דרישה - ג' יומיים - ניהול - פועלי עזה.

הקריה שנוקדת לייקור הכאזע של הכניס הנדון כחצאה טחילומים נוספים  
 והנמאים המיוחדים לפועלי הרצועה

הנודין המקורי הוגע ומסמכם ב - 2,960,000 י"ל וב - 300,000 י"ל עבודה.  
 אומדן זה מכוסע על הנמאים הקיימים באיזור יחידה (אוסטרון) (ולע על פועלי  
 הרצועה).

עם הקבוצה הפועלים בצו עבודה חדשה

א. חומפת 5% לאבר העבודה המעולה ל"ראים"

באם נחלים מהחוקה הנוכחית ונכנסת אה החסכון על המועק  
 שורה של העזמים לפקודיים (כיום החוקה אינה גזיקה סף  
 ל - 50% מהמוקד העובדים המקומיים דאם נחיה אומטימיים  
 נכיה עתוך הקונה סבירה גזליה באמצעים שונים להקלוח אה  
 המעוטה) נקבל 300,000 י"ל עבודה למי - 6 ל"י ליום  
 סה"כ 1,800,000 ל"י, 5 טכוס זה - - - - -

90,000 י"ל

ב. חומפת אל - 5% ליעבור נמיעה לעזה על כל 12 ימי עבודה

אחוך 20,000 נמיעות א - 5 - - - - - 100,000 י"ל

ג. חלום שער עבודה טעמיים המודיע:

4000 חלומים לעמוד מחייב העסקת שלם בוסף + רכב + סומרים  
 + טחול במקורה המכונות סה"כ חומפת של ב - 4000 י"ל לחורש  
 זו חומפת של 0,08 י"ל ליום עבודה  
 300,000 א 0,08 - - - - - 24,000 י"ל

24,000 י"ל

ד. חובלה יום יומיים:

לפקום המכונה וחזרה חוצמה חמיעה למי 1.20 י"ל (מבוצע לזים)  
 1,20 י"ל א 300,000 י"ל עבודה - - - - - 360,000 י"ל

360,000 י"ל

סה"כ חומפת - - - - - 574,000 י"ל

ככוס זה כאמוד לא כולל חומפת עקב המועק נמוכה, ומכוסטה על  
 התנחה טחילומים הממוקת הפועלים הגיע לממוקת העודה לפקודיים.

הנמאי המועק 1600 חייבים להודע סמוך לעסה מחייב החחלי עבודה  
 הפועלים בטעמיים למני כן אלה אה כן נחזיק למחור 40 כלי רכב  
 סמוריים למובלה בזמן אחוך מעולה דאם המחיתה פסקת העבודה.



טעף ז' ז' - ח' אינטע מיטטישעס בייזער לעזעלי צדח  
אלע זאנע פארזיטעטע העטונג צו של אה"ל.

הער פערנע קעטע ג' טעליע בית-הענין

הערק בין יריחו לב' יטעליע כ - 35 ק"מ. העקע זועליעס חלונ  
זעב זיז יום טעל לערקע זע פקוסטע כל העגבלוה שזענערן לעיל לא  
העזיר מרזח זמן לעקעז עכזיז.

פן יעלע אנאנזע העטיקע פעל זמנאר לעזעב לעיל, העקנע העטעקע,  
שפערזי לעקן זע אנזעליעס בעטיבזע אה' יטעליע.

ד, איזנברג  
קאין טעה זע"א

מפקדת איזור  
יהודה ו-אמרון  
564 -  
7 ינואר 1968



אל: *מב. במו. משרת א"צ*

דו"ח מבוצע נכון ליום 5.1.68

כ ב י ט י ט

1. החזקת כבישים בכל המחוזות נמשכת כרגיל, יעבודות זיכוח נדחו בגלליהגנטיים.
2. כביש שכס - דמיה - לעני במר , העבודה המתוכננת לשנת 67/68.
3. "ש"ס - סול כרם - העבודה נמשכת.
4. בכביש חוסן - מבואות בית"ר - בגלל הגשמים נדחה סיום העבודה.
5. כבישי חכרון - באר שבע - משייכים בהרחבה.
6. כביש אל מלח - בית שאן - משייכים בעבודה.
7. מחנה בחין - העבודה התחיל בשבוע הבא ותמשיך כ - 45 יום.
8. כביש יריחו - ג'יפסליק - אחר ההבקנו חנך תקופה ארוכה למכסימות 300 תועלים מעזה "פלסו" כ - 1500 תועלים נוספים חנך יומיים ובקוד יזם יגיע מספרם למעלה מ - 2000.
- קליית המספוד זה בזה-אחת בעבודה, ובמיוחד באיך בחוסס מנהלי עבודה ר יזי או בעלי מקצוע יוצרה ביות וקויים.
- נוסף לכך הועמד הנאי של החלום מחכורת אחת לטבועיים, הווה אומר 4000 מחכורות לחודש.
9. כביש ג'יפסליק - בית-שאן - הרכבה חמרוליים וילטים הסתיימה שיפור הסיבובים המסוכנים בחכנון והמודדים יאאו למדידה וסימון.
10. כביש לטרון - עבודות הרחבה והיקונים נמשכות.
11. כביש אל-ג'יב - עבודות הזיפות נדחו בגלל הגשמים.
12. כביש לובן - שכס - משייכים ביחרבה הכביש, 30% מהחכנון הושלמו.
13. כביש המאללה - לובן - " " "
14. כביש קלקיליה - חבלה - העבודה נמשכת.
15. כביש ירושלים - יריחו - בק"מ ה - 27 העבודה נמשכת.
16. סכססיה - אין סיבוי.
17. כבישים למג"ב - מחכים לקביעת העדיפויות ממג"ב.
18. כביש חכרון דהריה - משייכים בחקונים, כחוצאה מהגשמים הכביש נהרס במהירות ואין אפשרות לתקוד בגשמים.

19. מספר תועלים המועסקים:

בניינים		כבישים		סה"כ	
יחיד	קבלנים	יחיד	קבלנים	יחיד	קבלנים
75	40	1500	1575	40	1575
40	85	1636	1676	85	1676
40	40	2000	2040	40	2040
		1680	1680		1680
		130	130		130
		167	7104		167

- א. מחוז שכס - יומיים
- ב. " המאללה - "
- ג. " חכרון - "
- ד. תועלי עזה
- ה. קבועים

1. בית הסוהר בשכס:

חוספת העבודה במגדלי הזמירה בחלבי סיום - נתקבלו דרישות נוספות, ממשיכים לפי הזמנות חדשות.

2. בתי ספר במחוז שכס:

נתקבלו אי יורים לביצוע, והעבודה תתחיל בשבוע הבא.

3. בתי ספר במחוז חברון:

ניתנה הוראה בצוע לעבודות החזקה ב - 18 בתי ספר.

4. בתי ספר במחוז רמאללה:

מחכים להקציב עבור בית ספר ביריחו ומכינים אומדנים עבור 4 בתי ספר. נוספים.

5. בית המזפס ברמאללה:

העבודה הסתיים בזמן הרוב.

6. מחנות צה"ל:

א. מחנה אדוריים - העבודה נמשכת.

ב. מחנה רפאח העבודה נמשכת, מכינים מכרז לעבודות חדשות.

ג. מחנה כפר עציון העבודה נמשכת.

ד. משטרת יריחו - העבודה הופסקה כתוצאה מהתנאים היחידה צה"ל החדשה העמידה בפנינו. התנאים שאינם מאיטרים עבודה סדירה.

ה. בית חולים צבאי בשכס גומרים יציקת רצפות בצרימים וממשיכים בחיקון מגדל מים.

ו. סדנא יריחו - הכביש בבצוע. בינתיים - העבודה תתחיל בשבוע הבא.

ז. סדנא ג'יפסליק המכרז בשלבי הכנה.

ח. מכנים במחנה בעל הצור בשלבי סיום.

6. מבנה בית הדן בשכס -

כתוצאה ממזא ומתן עם הקבלן מסתכמת העבודה בטן של - 210,000 ל"י, מחכים להחלטה והעברה הקציבית.

7. בתי חולים:

א. בית חולים בתול כרם - העבודה הופסקה בגלל כירוריים עם הקבלן.

ב. בית חולים היטן בשכס - העבודה נמשכת.

ג. בית חולים חברון - נמסר אומדן חדש.

8. עבודות חנוכה:

א. מקומות קדושים לחומרונים בשכס - מחכים להלתו הסופית של קמ"ט לתוח בנוגע להקצבה הכספית.

ב. שפואל הנביא - העבודה נמשכת.

ג. גזר אלגנטי:

(א) תחנת מכס לירקות עבודת כביס, הרחבת ושיפוץ בניינים הוחלט, מקימים סככת רכב.

(ב) תחנת מכס ליד המחסום כולל כביס גישה - מאחר והמבנה ייך נועץ ככל-שמחננים טפח מחלקלים טפחיים, למרות זאת העבודה מחקדמת לקראת גמר.

- ד. סככה למוסל הכרוך - ורמאללה - בעבודה.
- ה. סככה למוסל בית לחם - יסנם עכובים בגלל חוסר קרקע מתאים.
- ו. לוחות מדפוח - טרם קבלנו מהמוסלים מקומות הצבת התמרוכים.
- ז. סככות עבור מוסל ג"נוך - בשלבי סיום.
- ח. סככות עבור מוסל טול-כרם. - העבודה הוחלמה.
- ט. תחנת יכס דמיה - לאחר גמר איטור הקרקע ויציקה יסודות עבור הצריף. שונה מקום התחנה, הוחל בעבודה במקום החדש.
- י. משרד רהוי הכרוך - תחנה הוראת ביצוע למרות שטרם קבלנו העברה תקציבית. (בהתאם להוראת דב ארנון)
- יא. סילוט סטנדרטי למוסלים - בהיצוע.

10. כ ל ל ז :

רכב וציוד :

היאזר רכב אחד בלבד מתוך השניים עבורם קבלנו אשורי החזרה. לא התקבלו אשורים לרכב או ציוד נוסף.

אינברג  
קצין מחה מע"צ