

מדינת ישראל  
משרד הממשלה

מסר

מ.ע.צ. בנינים  
משרד המשפטים  
כאזו

19/8/69 10/10/69

מחלקה

תיק מס' 15204/6



בנינים - הנהלה ומחוזות - משרד

שם:

גל - 6 - 15204

מזהה פנימי:

172787

מס פריט:

142.0/7 - 220

מזהה לוגי:

17/12/2013

02-113-01-02-02

כתובת:

מדינת ישראל  
הנהלת בתי המשפט

יורי  
2/9

ה' באלול תשכ"ט  
19 באוגוסט 1969

אלול תשכ"ט - 8/24

5/19

אלו חשב המשרד

חשב מ 30

הנדון: בתי דין לעבודה

אודה לך אם תורה על הערכת הסכומים כדלהלן לחשב  
מ.ע.צ.:

א. 300,000 ₪, שינויים ושיפוצים במבנים (פרט  
חדש) 16/71/804/01.

ב. 120,000 ₪, ריהוט (פרט חדש) 16/71/801/01.

בברכה

יצחק סלנט  
המזכיר על הבניה והמשק

העתק: לשופט הגר - סגן מנהל בתי המשפט.  
לאדריכל ראשי מ.ע.צ. ח"א.  
לחשב מ.ע.צ. ח"א.

מדינת ישראל  
הנהלת בתי המשפט

ה' באלול תשכ"ט  
19 באוגוסט 1969

משרד המסכ"ס  
מחוזות צפון, מרכז, דרום  
אלול תשנ"ט = 24.8.69  
5/19

אלו חשב המשרד

הנדון: בתי דין לעבודה

אודה לך אם תורה על העברת הסכומים כדלהלן לחשב  
מ.ע.צ.:

א. 300,000 ₪, שינויים ושיפוצים במבנים (פרט  
חדש) 16/71/804/01.

ב. 120,000 ₪, ריחוס (פרט חדש) 16/71/801/01.

① עמך גילן - (הצטרפות - קולנו - 120,000 ₪  
ע"ה רח"ט ב"ק - 21.8.69 - א"צ - נ"ע)

② עמך עזראן - 25.8.69

③ עמך רמק -

④ עמך סוקר -

⑤ עמך קיס -

⑥ עמך -

בכרכה

יצחק סלנט  
הממונה על הבניה והמשק

העתיק: לשופט הגר - סגן מנהל בתי המשפט.

לאדריכל ראשי מ.ע.צ. ח"א.

לחשב מ.ע.צ. ח"א.

מדינת ישראל  
הנהלת בתי המשפט

ירושלים  
מגרש הרוסים  
ת.ד. 114  
טלפון 24485

תאריך כ באב תשכ"ט  
4 באוגוסט 1969

מספרנו - 41-

① סמך -  
5.7.70

משרד העבודה  
מדינת ישראל  
11 אב תשכ"ט = 6. 8. 69  
מדינת ישראל

לכבוד  
מר שושני, אדריכל  
מחלקת עבודות ציבוריות  
תל אביב

כ3 R

א.נ.

לפי הוראות השופט נכס הנני ממציאה לך בזה העתק ממספר  
מאמרים הדנים בארכיטקטורה של בתי משפט.  
המאמרים פורסמו ב-Judicature המוצא לאור בארה"ב.

בכבוד רב,

מזכיר מנהל בתי המשפט  
[Signature]

תא/

## A New Records Court Building for Detroit

John P. O'Hara and Frank G. Schemanske

The new Records Court Building today is an intertwining mass of construction forms, slab concrete and steel webbing rising in downtown Detroit's Clinton Park. By October 1, 1968, it will be a completed \$14.5 million high-rise structure of 14 levels housing six floors providing 22 courtrooms.

Staffed today by 13 judges, Records Court since 1858 has had original and exclusive jurisdiction in all criminal proceedings arising under Michigan law committed within the corporate limits of the City of Detroit.

Jurisdiction expanded over the years to include condemnation proceedings and concurrent civil jurisdiction with the Circuit Court of Wayne County in transitory actions where either party is a resident of Detroit.

By 1917 there were seven judges and the press of Records' business led to construction of one of the finest municipal court buildings of the era designed solely for court purposes. Seven spacious, well furnished courtrooms were flanked by judges' chambers, witness rooms, attorneys' rooms, jury rooms and separate quarters for the Court Clerk and stenographer. In summer these quarters were cooled with a primitive (by today's standards) air-conditioning system. The 1917 building contained a press room, restrooms, security areas, a central police squad room and a jury assembly room. Separate stairs and elevators served prisoners and police. Central facilities were provided for clerks, records and the Bail Bond Bureau. There was ample lobby space and food and hotel service were available on the top floors for juries held overnight.

In less than a decade, three more judges were added to the court and the inexorable remodeling began with the carving out of three more courtrooms. The six-man Probation Department staff of 1917 was doubling and redoubling. In 1921, Records Court became the first court in the United States to acquire

a Psychiatric Division, staffed then half time by a single psychiatrist. (Today there are three full time psychiatrists, 12 psychologists, a physician and nine clerks and secretaries.) By 1929, a Traffic and Ordinance Division had been added as an arm of Records Court.

In this period, Detroit was growing from a city of 800,000 toward its post World War II peak of 2-million-plus. The caseload in Records Court was keeping abreast, as were the mass of records and the number of clerical staff. But the 1917 Records Court Building was so finely wrought for its purpose that pressure for additional and even more precisely designated space did not become demanding until the late 1930's.

---

### MAKESHIFT FACILITIES

---

Makeshift facilities for the constantly growing Department of Probation were provided at the expense of lobby and circulation area. The enlarging Psychiatric Division was crowded into the attic. Elevators of 1917 vintage were failing to move adequately the increasing traffic. Jurors, witnesses, reporters and spectators were becoming intermingled—milling about in crowded assembly rooms and jampacked corridors.

Overcrowding, both of docket and space, contributed to the mounting pressure on Records judges. Changes in patterns of crime, in the social makeup of the city and in penal methodology brought new and different strains. There was to be no relaxation of these pressures. Yet, until three years ago, Records Court tried almost every felony case within 30 days of docketing (the 13-judge caseload today totals 20,000 misdemeanor cases annually, 7,200 to 9,000 felony cases plus all civil condemnations). The Probation Department caseload runs today at 10,207—with 3,242 felony probationers almost matching the 3,500 total of prisoners in Southern Michigan



FRANK G. SCHEMANSKE, a judge of the Records Court in Detroit, has supported improvement in courtroom facilities since his election to the Court in 1950. He has served as assistant U.S. District Attorney, assistant Wayne County Prosecuting Attorney and as Detroit Corporation Counsel.

Prison at Jackson, the world's largest walled correctional institution.

The Court's initial effort to expand its quarters came in 1940. But newly elected Detroit Mayor Edward J. Jeffries reluctantly said "No" to a court annex. U.S. entry into World War II ended this first effort.

In 1948 and again in 1956 support formed behind annex proposals. It was obvious that Records Court needed more judges and staff. It was equally obvious that the proposed annex would relieve the overcrowding but would not solve the confusion and inefficiency inherent in scattering the various divisions between two buildings.

In the 1950's, the Court's effort to get adequate quarters was spearheaded by the late Records Judge George Murphy, Clerk of the Court E. Burke Montgomery, and the authors of this article. This group won the support of Mayor Louis C. Miriani in the late 1950's. Miriani espoused a completely new court building to be financed equally by the city and the county, and promptly ran into heavy opposition from the mayors of the adjacent municipalities of Dearborn and Hamtramck and from members of the Board of Supervisors—the county governing body.

Finally in 1963, powerful support from Mayor Jerome P. Cavanagh and the Detroit-Wayne Joint Building Authority brought about the decision to construct an entirely new building. Mayor Cavanagh resolved the impasse over what amount each division of government should pay of the costs, by working out an agreement that each occupant would pay based only on occupancy.

#### PRELIMINARY STUDIES

Before any serious planning was begun, a committee of the Records Court and its architects—Eberle M. Smith Associates, Inc.—set out to tour the newest buildings of similar

function. Contemporary halls of justice at Ann Arbor, Indianapolis, and Chicago, new Federal Court quarters in the Detroit area, and all recent court construction in the Midwest were inspected in depth. Naturally enough these tours started in the courtrooms, preferably those which were in use, and consequently could be evaluated under realistic test conditions. The judges were interested in the arrangements for the convenience, comfort and privacy of the bench; the amenities provided for the bar; and in the security provisions. The architects recorded impressions and tabulated data on building population and traffic and on space relationships and special equipment with counters, cameras and sketches. The interchange of viewpoints resulted in a good understanding on broad planning principles (e.g., courtrooms other than misdemeanor courtrooms should be located away from the mainstream of public traffic) and on some specifics (one judge commented that the informal low bench of one courtroom wouldn't give the judge adequate protection from an irate prisoner or witness).

#### FINANCING

Detroit financed its \$14.5 million Records Court through Public Act No. 31 of the Public Acts of Michigan of 1948 (First Extra Session)—enabling legislation permitting the formation of joint city-county building authorities (when the city involved is also the county seat) and empowering the authorities to issue construction bonds under the Michigan Revenue Bond Act.

Security for the bonds are long-term leases with the city and county. The leases set a fixed annual rental providing for debt service.

In addition to rental, the building authority budgets yearly an amount for operation and maintenance. Budgets are submitted to the

X

*JOHN P. O'HARA, Retired Detroit Records Judge, became interested in courtroom design in 1949-50 while President of the Detroit Bar Association. He has served as member and chairman of numerous committees of the Michigan Bar Association and as a member of various metropolitan Detroit governmental commissions.*



County Board of Auditors and the City Controller.

The Detroit-Wayne Joint Building Authority was incorporated August 31, 1948. Its first undertaking was the planning, financing and construction of the high-rise City-County Building in the heart of Detroit's \$100 million riverfront Civic Center. Cost of the City-County Building was \$26 million. Nearly half of the cost was realized through advance rental payments by the City and the County to the Joint Building Authority during the years of planning and construction.

The balance was raised by sale of \$13.5 million in 30-year revenue bonds in January, 1953. In June, 1967, Building Authority General Manager Charles G. Oakman reported that the last of the City-County Building Bonds would be retired in full by January 1, 1976.

The \$14.5 million Detroit-Wayne Joint Building Authority Revenue Bonds for the Records Court Building were sold August 9, 1966.

A thorough sifting of federal programs failed to turn up any source of funds for local court building construction, but an interest-free \$285,000 loan for planning and design was obtained from the Community Facilities Administration of the Housing and Home Finance Agency. The planning loan was repayable on date of groundbreaking.

Detroit Mayor, Jerome P. Cavanagh, chairman of the Commission that governs the Joint Building Authority, presided at the Records Court groundbreaking September 6, 1966. Occupancy is set for October 1, 1968, with the City using 88 percent of the space and Wayne County 12 percent.

The Records Court group corresponded with other judges interested in contemporary courtroom design. In particular, the Records Court consulted with Circuit Judge William S. Fort of the Second Judicial District, Eugene,

Oregon, an exponent of improved court facility design.

One unpredicted outcome of the early trips by the Records Court group was the sharp realization that each building inspected was different from the others and also from the ideal Records Court that was beginning to take tenuous shape in the minds of the committee. The operations and needs of the Records Court itself were to be the dominant influences in the design of the new building.

The present form of Records Court was molded April 20, 1920, when Act 369 of the 1919 Public Acts of Michigan resulted in the merging of the then existing Records Court with the Police Court of Detroit. (The Records Court goes back to the Recorder of Detroit of the 1830's, an assistant to the Mayor—then also the chief judicial officer. The Records Court was first called the Mayor's Court, with the Recorder and Associate Recorder serving as trial judges. The term Recorder came to Michigan from the Atlantic seaboard, and traces back to England where the Recorder was—and is—the only permanent judge of a court.) For four or five years after 1920 a backlog of cases resulted in procedure which moved the defendant, if he waived examination at arraignment upon the warrant in the morning, before the presiding judge in the afternoon for arraignment upon the information. If he pleaded guilty, he would be sentenced immediately, unless the case was referred to the Probation Department for investigation and report. Records Court justice is not quite as quick today, but the brisk tempo has been maintained through increases in the number of judges and staff and more intensive use and crowding of the existing facilities.

For example, the Probation Department staff now totals 160. It remains the practice of Records Court, even under today's severe

*This is the new Detroit Records Court Building, conceived in form to match the function of the administration of justice in a metropolis grappling daily with this century's explosive and ever-increasing population, social and technological revolutions.*

overcrowding, to refer all felony cases and many misdemeanor cases to the Probation Department prior to sentence, and a large percentage to the Psychiatric Clinic. Complete records are kept of examinations and facts of the cases, and since 1937 are furnished to State prisons, the Michigan Department of Corrections and the Michigan Parole Board.

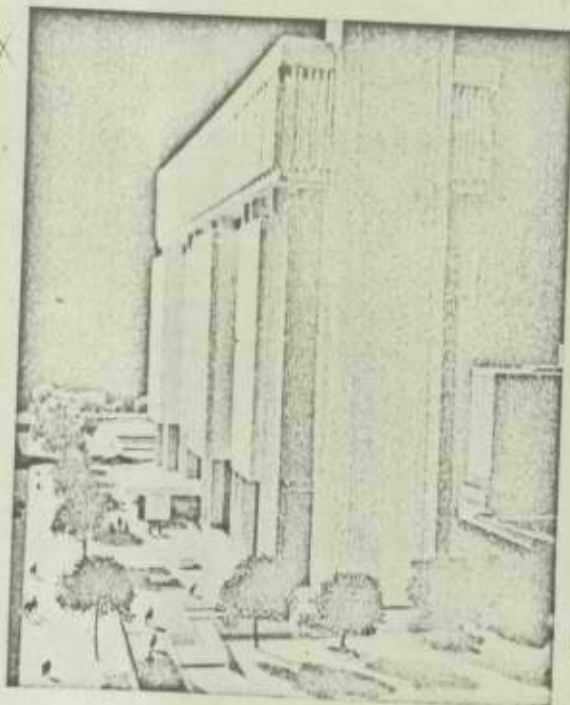
Overcrowding since 1950 has resulted in placing the Probation Department's new Youth Division in a separate building and spreading other Probation Department offices on five floors and in the basement of the present building. The Probation Department's daily lineup in the Child Support Division runs between 100 and 200 women in a single corridor between two courtrooms. (Ample waiting space and a nursery will eradicate the lineup problem in the new building.) No space at all is available in the 1917 building for the Prosecuting Attorney or the Jury Commission.

Such problems were pinpointed in a daily "Traffic Volume and Destinations" survey in the present building during two weeks in the summer of 1964. The Probation Department proved responsible for the heaviest traffic. The Misdemeanors Court, with its nightly roundup of inebriates, vagrants and prostitutes, was another heavy generator of traffic. There was no way to keep the crowd away from the courtrooms or protect the privacy of the judges.

#### *DESIGN OBJECTIVES AND PLANS*

In planning the new building, the first design objective was to channel this massive flow of people as soon as it entered. The Probation Department was assigned to the first three floors and the two Misdemeanor Courts were placed on the upper basement level. Escalators will serve these levels. All other courtrooms will be on floors four through eight and will be served by a central elevator bank.

On the ninth floor will be the offices of the Clerk of Records Court, and staff and public dining facilities. The upper three floors will house the Psychiatric Clinic, separate jury as-



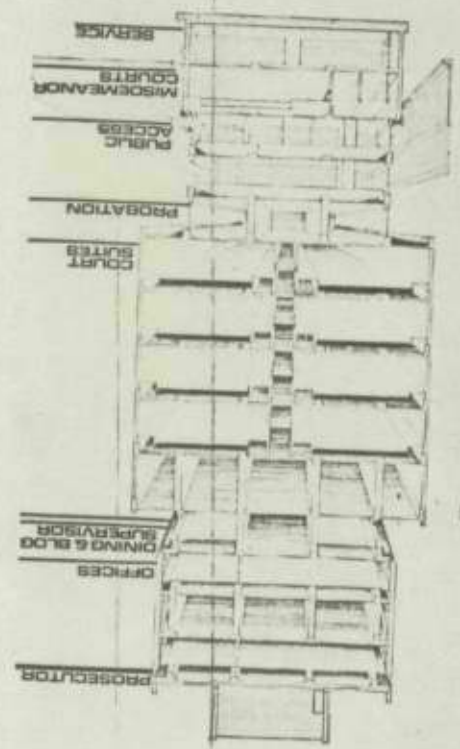
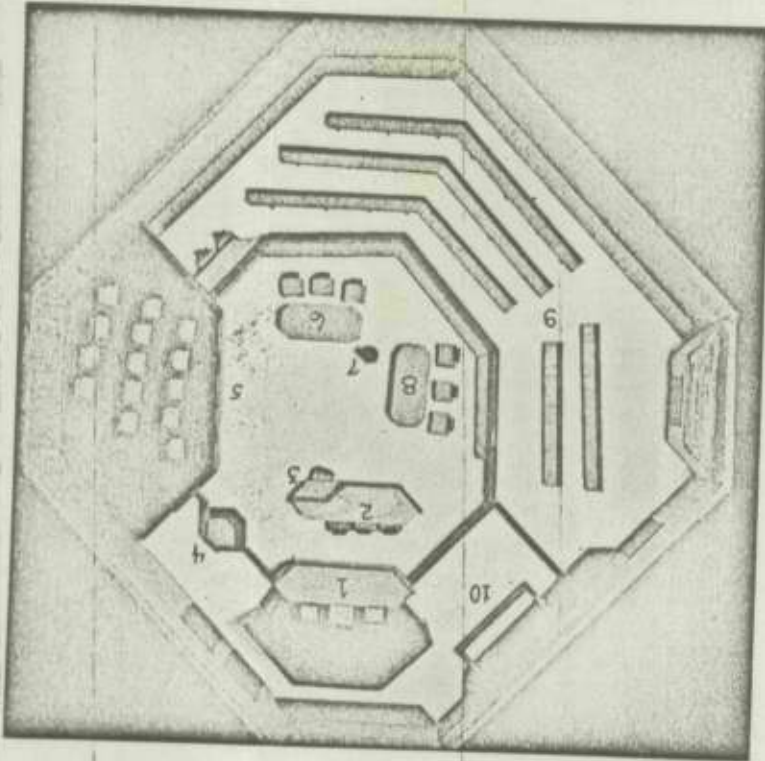
sembly and witness assembly rooms furnished in contemporary style, Jury Commission quarters and the Prosecuting Attorney's offices. One of the top three floors will be kept completely empty—awaiting the inevitable future demand for expansion. Although Michigan does not now have the Public Defender system, this floor could provide space if the system is adopted. These floors will be provided with public and staff elevators.

One of the valid criticisms of the 1917 building was that the corridors and elevators used by judges and staff were of necessity also used by prisoners and guards. Comings and goings had to be scheduled and there was always the risk of compromising security of prisoners or the safety of judges and staff. In the new building, judges and staff will be served by private elevators.

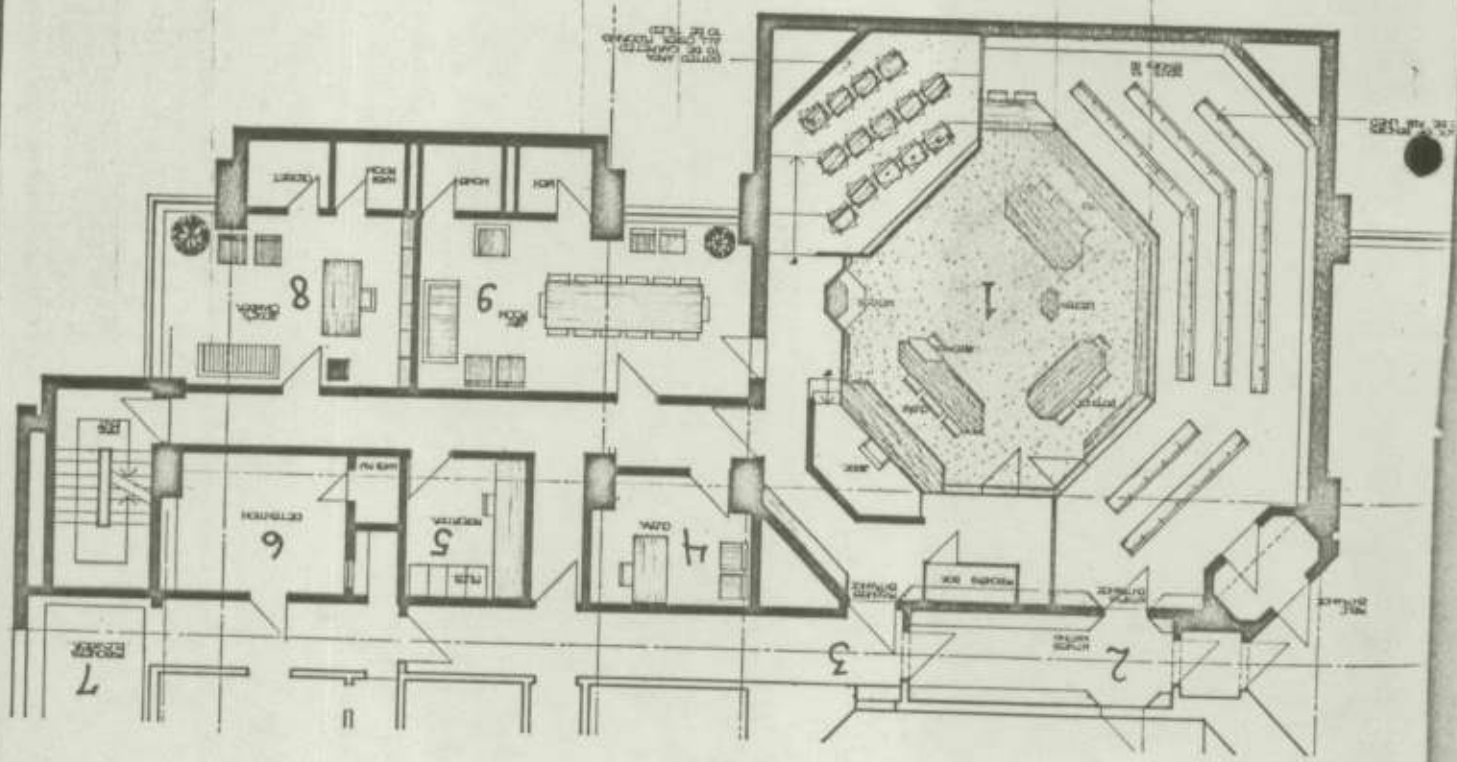
Prisoners will enter the sub-basement by way of a tunnel from the Wayne County Jail, or at basement level from a van terminal in a security enclosure. From those points, paths of prisoners are separate from all others in the building. Separate elevators will move prisoners to and from detention areas on courtroom floors, in the Psychiatric Clinic and the Prosecutor's Office.

From time immemorial the architecture of the courtroom has expressed the majesty of the law and the supremacy of the judge. This tradition of the courtroom is valid and not to be





Above: A courtroom detail: 1) courtroom, 2) witness waiting room, 3) prisoner's entrance, 4) clerk's room, 5) reporter's room, 6) detention room, 7) prisoner's elevator, 8) judge's chamber, 9) jury room. Lower left: Floor-by-floor design of the Records Court building. Lower right: A model of the circular courtroom: 1) judge, 2) clerk, 3) recorder, 4) witness, 5) jury, 6) prosecution, 7) lectern, 8) defense, 9) public seating, 10) prisoner.



X

discarded lightly. On the other hand, the traditional rectangular arrangement of courtroom furniture tends to produce situations in which the judge cannot easily see the witness or the lawyer cannot question the witness without screening him from the jury and opposing counsel, and the jury is in a poor position to see anything except the opposite wall.

Recently, courtrooms have received much study. As a result, the concept of the circular courtroom has been developed in which the principal elements are arranged around the perimeter of a central open space. Here, all persons with major roles in a trial are in the best position to see and hear each other.<sup>1</sup> The courtrooms of Recorders Court are arranged in this manner, with the further refinement that microphones are provided for judges, lawyers and witnesses—making it unnecessary for a lawyer to tower over witness or jury. High-intensity overhead lighting will focus attention on judge and jury, witness and counsel.

Solid, windowless walls will shut off outside sights and sounds from the air-conditioned courtrooms. Acoustical treatment of ceilings and liberal use of carpeting will absorb noise generated within. Vestibule entrances will exclude any lobby or corridor sounds.

All courtrooms will be equipped for the full range of electronic recording in anticipation of the rapidly approaching day when the trial record will consist of a sound movie of the entire proceeding. Co-axial cables for television are being installed—at the direction of the judges—to link the courtrooms with viewing rooms at the three colleges of law in Detroit. The judges will have the right and duty to censor any portions of televised trials. In this matter, the Court consulted Washtenaw County (Michigan) Circuit Judge James R. Breakey, Jr., the first jurist in the United States to link

his courtroom with a college of law (University of Michigan) by television.

The courtrooms have been arranged four to a floor, a pair on either side of a central public lobby. Each pair will be served by a staff elevator and a prisoners' elevator in towers at the extreme ends of the building. For each courtroom there is a jury room, judge's chambers, staff room and a detention area.

The two Misdemeanor courtrooms in the upper basement level are to be 50 percent larger than the standard courtrooms in order to receive the extra heavy attendance at these proceedings. They will also have extra large detention areas.

Of the 20 standard courtrooms, only 16 will be furnished and used immediately. The space provided for every department was reviewed repeatedly. Allowances have been made for growth in all areas, including data and record storage and retrieval.

The many various activities within the building are expressed in its appearance. The windowless courtrooms are tiered in solid jutting blocks above the open, glass-enclosed areas of the public floors. The smaller clerk's floor above forms a recessed transition to the simple rectangular form and regular fenestration of the office floors above. The irregular rhythm of the exposed concrete columns corresponds to the varying clear spans required by courtrooms, lobbies and other specialized spaces.

Heating, ventilating and air-conditioning equipment and all public elevators are concentrated in a central tower immediately behind the public lobbies. Behind this tower and one floor below the street level is a service court with private parking for the judges and a receiving area for deliveries. The principal entrance to the building is from a slightly elevated plaza, paved and landscaped, running the full length of the building.

1. JUDICATURE, October-November, 1966. Vol. 50, No. 3.

# A New Courtroom Arrangement

by RICHARD MONAGHAN

COURTROOM design relies as much on precedent as the practice of law does. Our courtrooms, aside from minor differences, would not seem novel to a British jurist; it is not too much to suppose that a judge of ancient Rome would find them generally familiar.

History has given us a rectangular room with the judge, the witness, the courtroom clerk, the law clerk and the court reporter seated with their backs to one of the short walls. The judge, the jurors and the witness must look obliquely to see each other directly.

*RICHARD MONAGHAN has been a news reporter and feature writer for the Tacoma New Tribune for the past nine years and for three years he covered the United States District Court. JUDGE GEORGE H. BOLDT of that court assisted him in the preparation of this article. Photographs by John Bickel, Tacoma.*

This was the plan employed for the two courtrooms in the Federal Building at Tacoma, Washington, when it was constructed more than 50 years ago. A recent decision to remodel it extensively, instead of replacing it, provided an opportunity to put some new theories to a practical test.

The basic physical purpose of a courtroom is to give the judge, both batteries of lawyers, the jury and the witness on the stand an unobstructed view of each other and an opportunity to hear normal speech clearly. These requirements sound simple, but, as Judge George H. Boldt of the Southern Division, Western District of Washington puts it:

There is hardly a courtroom anywhere where this is possible. Either the judge sees

*This is the recently renovated federal courtroom of the Western District, Southern Division of Washington, Tacoma. The bench has been placed at an angle across the upper right corner to give the judge a better view of the witness and the jury, and to give the jurors and officers of the court improved ability to see and hear. Seated below and in front of Judge George H. Boldt are the court reporter, the courtroom and the law clerks.*





*A conference at the bench is beyond earshot of those not concerned with it. The court stenographer rests his shorthand machine on a sliding shelf installed for that purpose at the convenient height. This has reduced the necessity for excusing the jury.*

only the back of the neck of the witness, or one group of counsel is off in left field, or the jury box is so arranged that it's very difficult for jurors to see all other trial participants and exhibit boards.

A unique approach was taken in Tacoma, after the permission of the Administrative Office and the General Services Administration was obtained. The judge's bench is now angled across one corner of the room. The jury box and the witness stand occupy their old relationship, but the counsel tables are at an oblique angle to the rail separating the spectators from the officers of the court. The swinging double doors at one courtroom entrance formerly used by lawyers and court officers have been replaced by a single, locking door used exclusively for the entrance and exit of jurors and witnesses.

The judge's entrance doorway is shielded by a partition wall in back of the judge's chair. A shelved opening pierces the wall below chair level, making it possible for books, papers and messages to be delivered unobtrusively to the judge without disturbing trial proceedings. A sliding shelf built into the front of the bench provides a resting place for the shorthand machine of the

court reporter during bench conferences between the judge and counsel out of earshot of the jury. The court reporter's regular station is nearer the witness than formerly and directly between witness and counsel, minimizing the possibility of error in hearing and recording testimony.

A specially-built desk gives the courtroom clerk a better arrangement of space and equipment, more area in which to handle exhibits, and houses the amplifier for the microphones used by counsel and witnesses.

Bleached woodwork, new paint and light-colored drapes make the new courtroom brighter, more attractive and pleasant without any loss of dignity.

#### *Experience with the Innovations*

Perhaps the first impression is a negative one—the absence of unnecessary shuffling about. Many things contribute to this. The sliding shelf for the shorthand machine has substantially lowered the number of times it has been necessary to excuse the jury, since it cannot overhear a discussion at the bench. Such conferences were difficult in the old courtroom because the machine could not be used easily at the bench. When it is necessary to excuse the jury, it can now leave through the single door, which is next to the jury box. (The jury box has been moved from the outside wall to the inside, next to the corridor. In a new building, the jury room might be placed adjacent to the jury box.)

The courtroom clerk, Mrs. Rosemary Freeny, says she finds that her new desk simplifies her job, especially when the exhibit numbers begin running into the hundreds. Mrs. Freeny is able to eliminate many instances where, in the old courtroom, a lawyer would have to approach a witness. She does this by simply increasing the volume of the appropriate microphone when the normal voice of a witness or interrogating lawyer is difficult to hear.

Mr. Ernest Grant, the former bailiff, now retired, found that the procession of witnesses on and off the stand is greatly speeded by the new design. After a witness finishes testifying, he leaves the courtroom directly through the single door by the jury box. The succeeding witness is entering and often is being sworn before the previous one is out the door.

This same door, because it can be double-locked from either side, has reduced the number of marshals needed when several criminal defendants appear in court, as frequently occurs at arraignment and sentencing calendars. Since the only unlocked exit is the public one behind the spectator rail, one officer can safely handle a number of prisoners. Deputy U.S. Marshal Dick Osborn, who is in charge of the Tacoma office, recalls that a pair of manacled prisoners enroute to this same courtroom assaulted Deputy Marshal A. J. Chitty in August, 1940. Chitty died in the marshal's office down the corridor from the courtroom of a heart condition that, according to medical testimony, was worsened by the attack. The assailants, Joseph P. Cretzer and Arnold T. Kyle, were subdued and later pleaded guilty to second degree murder. Each received a life sentence. Several years later Cretzer was killed while leading an attempted escape and riot at Alcatraz Penitentiary.

Mr. Gerald J. Popelka, court stenographer, can now question a witness about a name spelling or an incoherent word by merely turning to him. He also has convenient and sufficient space for tape-recording equipment used in addition to the shorthand machine in all criminal arraignments and sentencings.

A specially-made podium, with shelves that may be extended on each side for holding books, exhibits or other material for ready reference by counsel, and a built-in microphone has proved very useful to Assistant U.S. Attorney John S. Obenour. In addition, he says the new relationship of

both counsel tables to judge, jury and witness stand requires much less movement by the attorney examining a witness or presenting argument to court or jury.

Members of the press are seated in the first row of the spectator section. They have the use of a long desktop built into the back of the railing separating the spectator and working areas. They may enter and leave the courtroom according to the dictates of their deadlines, without disturbing anyone. They are seated close to the public doorway, yet they have a clear view and are within good hearing range of the proceedings.

Harrison H. deMers, Judge Boldt's law clerk, finds the new arrangement much better suited to the courtroom duties of his position. Not only does his seat in the courtroom permit prompt response to directions from the judge, but his job has been made less obtrusive and more effective by use of the hidden opening in the wall behind the judge's chair.

Defense attorneys, jurors and Judge William G. East of the Federal District Court

*Court stenographer Gerald Popelka has little difficulty hearing witnesses from his position in the redesigned courtroom. Tape recording equipment used with the conventional shorthand machine during criminal arraignments and sentencings is accessible. Amplifying equipment for the microphones used by the witness and attorneys is situated under the counter at the right.*





The small pass-through at left, which is invisible from the courtroom, enables Judge Boldt's law clerk or secretary to supply him with documents or messages without interfering with the progress of the case. The stairs leading to the judge's chambers are behind this wall, allowing him to come to the bench without passing through the courtroom.

of Oregon, who heard a month-long criminal trial in the new courtroom, have commented that it is an unusually comfortable, dignified and efficient place to try a case. Contributing to this are padded leather-like chairs for the lawyers and jurors and laminated-plastic coverings for the counsel tables.

#### The Judge's Opinion

Judge Boldt, whose "home" courtroom it is, has these comments:

The judge goes directly from his inner chamber to the bench in eight or ten steps. In many courthouses, even some recently built, the judge has to walk down a corridor, through two or three intervening doors, even between floors, and then march up on the dais. This is most inconvenient and time-consuming, and makes it difficult to coordinate the judge's entry with that of the jurors and lawyers. In this courtroom, whenever everybody else is ready, the bailiff gives me a buzz and in less than 30 seconds I am on the bench and the proceedings are under way.

Another important advantage is in the unobstructed view provided for all participants in the trial. For the first time, I can take practically a head-on look at a witness. Without special effort or attracting attention I can closely watch the witness' demeanor and make a better appraisal of the witness from his appearance. This is of exceptional importance and a factor appellate courts frequently mention in passing on the

fact questions in a case. The trial judge is supposed to have an opportunity to see the witness and derive some impressions from his demeanor. A person who has actually seen the performance of a witness in court should be better able to evaluate his testimony than one who merely reads it in a printed record. It is one of the intangible impressions we all get from direct personal contacts with people.

An almost frontal view of the jury is another advantage. There is virtually no possibility for a juror to doze or otherwise do anything out of the way. Not that we've had much trouble in that way in our court. We try to keep things moving and interesting every minute the jury is in the room.

The new arrangement is very effective when the jury is impaneled and when the instructions are being given to the jury. The judge can look face to face from one juror to another, and each juror understands he is being spoken to individually.

The first case tried in the new courtroom was that of the *United States v. Harold and Suzanna Peek*. Peek, a soldier from nearby Fort Lewis, was charged with an armed robbery that resulted in the loss of \$30,000 in commissary receipts and an assault that nearly claimed the life of an Army courier. Mrs. Peek was charged with concealing and converting stolen funds.

Here are Judge Boldt's comments on the effect of the new courtroom arrangement.

This trial was tension ridden from beginning to end and attracted numerous spectators, in addition to the press. I was pleased to find a calmness and ease about it that was quite notable. The fact everybody could see and hear without strain or interference was the single most important factor contributing to it. Others were the minimum of walking back and forth by counsel and witnesses and the great saving in time and effort for all concerned. The mental and emotional atmosphere was better. Everyone was free to devote his thought and effort to the important basic problems of the trial. Experience in considerable use of the new arrangement has clearly shown it greatly preferable to the old standard set up. I am satisfied it is an improvement which will aid us in doing a better job on the substantive side of our work as well as in routines of procedure.

# Lawyers, Judges, and Architects

## WORK TOGETHER FOR BETTER COURT FACILITIES

Walter H. Sobel

Ten years have elapsed since William S. Fort, Circuit Judge of the Second Judicial District in Eugene, Oregon, started out to improve the design of courtrooms and court facilities. He was very much alone in his concern for the problem and in his desire to eliminate the inadequacies in planning.

Early in 1964, contact was made with the American Institute of Architects, at which time the Institute appointed De Norval Unthank, Jr., A.I.A., an architect of Eugene to work with Judge Fort. Progress was made due to their combined efforts. Simultaneously, James P. Economos, Director of the American Bar Association Traffic Court Program, was working, and continues to work in the field of design of traffic courts. One result of these efforts was a competition in 1964-65, sponsored by the Junior Bar Conference with the cooperation of the Section of Judicial Administration. Successful designs were exhibited at the 1965 A.B.A. mid-year meeting. Photographs of the first- and second-place prize winners accompany this article.

Early in 1966, Mr. Robert Durham, F.A.I.A., First Vice President of the A.I.A., recommended that a liaison be developed between the A.I.A., De Norval Unthank, and Judge Fort. The Chicago Chapter, A.I.A., was asked to form a committee to work with the A.B.A., as the Bar Association headquarters are in Chicago. As president of the Chicago Chapter then, I agreed to undertake this project with an *ad hoc* committee of the Chicago Chapter.

The first meeting was held in Chicago on February 21, 1966. Judge Fort outlined the background for the project. He spoke of his hope that progress would be made in effecting a research program and establishment of a permanent committee with an Executive Director to handle the complex problems with which he had been confronted. The A.I.A. Committee met several times on its own and

set forth a series of recommendations for implementing the work of the entire committee. The objectives are: to provide information for architects to facilitate the design of courtrooms and court facilities; to provide information for members of the legal profession and judiciary charged with development of court facilities; and to inform non-professional bodies responsible for authorization and creation of facilities.

The committee suggested that the project should include: a history of justice and courts, an archives, a study of relationships of courts to supporting agencies, a collection of documents on existing facilities and their history, and an analysis of the adequacy of existing space.

It was recommended by the Chicago Chapter Committee that persons in the architectural profession, or in the teaching end of the profession, be solicited for their interest in the preparation of the document or manual. Contact was made with several architects. Personal interviews were held with Dean J. C. Brownson,<sup>1</sup> University of Michigan, and his associate, Professor Theodore Larson. The Committee is now resolving the details for appointment of Dean Brownson and Professor Larson to commence preparation of a brochure outlining the program. This will be used to define the goals of the Committee and the tasks to be assigned to various members of the team. In addition, it will serve as a means of communication with potential groups who may be interested in financing costs of the program. The American Bar Foundation generously offered to underwrite funds for this

1. Dean Brownson recently entered the educational field in architecture. Previously, as chief of design for C. F. Murphy & Associates, Architects, of Chicago, he was principal designer of the new Civic Center in Chicago. This building (discussed on p. 94) is a prime example of strong civic design attained through the excellent coordination between the city and a team of fine architectural firms.

X

*WALTER H. SOBEL is a Chicago architect and heads his own firm. He is currently chairman of the American Institute of Architects' Committee on Design of Courtrooms and Court Facilities. He is immediate past president of the Chicago Chapter of the American Institute of Architects.*



preliminary brochure, and funds have been requested from the A.I.A. for seeding the first step on the program. Final authorization is awaiting the formal presentation by the University of Michigan; and subsequently, formal commitments on behalf of A.I.A. and A.B.A.

It is presently estimated that the program will be undertaken during this year and will require approximately 12 to 18 months of study and research to bring it to a point of final preparation. The projected cost is between \$125,000 and \$150,000. The major contribution of such a survey and study will be in three areas:

1. A definitive analysis of the requirements to be reviewed with the client, in most cases a public body.
2. The determination of specific types of facilities to be incorporated as they relate to the various types of courts, the judges, clerks, and other personnel.
3. The necessary design criteria to assist the architect in preparation of the designs for each particular building. (In architecture, it is customary for the client to provide a written program defining in detail his requirements of space, environment, and all qualities desired.)

A number of instances have come to light which point out the major problems encountered in the design of courtrooms. Specifically, and most constantly, is the failure of communications between the different elements of the individual court, e.g., the judge, the clerks, and other personnel. It is well known to all architects that the quality of their design is in direct proportion to the ability of the client to define his problem and to program the requirements to be incorporated into the design. In addition, a courthouse must exemplify the finest attributes of government and introduce into the community a spirit which upholds the tradition of the law.

I am acquainted with one example of the still prevalent failure to plan effectively for civic functions. The Village of Wilmette, Illinois, has only recently appointed a city planning commission. To date, it has not given the commission an opportunity to make a comprehensive review of the facilities and the requirements of the community, or to make an adequate projection of future needs. The Village Hall, a fairly old building, is recognized to be in need of alteration or replacement. With this knowledge, a new fire station has recently been completed, and a new police station is contemplated. There can be no possible connection with the center of Village activities. Each is in a location which happened to be available at the time. It will now be impossible to create a central governmental symbol.

The example chosen merely points to a basic consideration: court facilities must fit into a total city or town plan. The fiscal body charged with its determination must be alert to the need for coordination with related buildings, traffic patterns, transportation and public services. How adequate the means for establishing communications and liaison with the city, county, and state are will affect the success of the project.

Similarly, proper liaison and cross-fertilization of the ideas between the client, architects, judges, lawyers, and others who will be utilizing the facilities, including the maintenance staff, will be more likely to generate a functional structure in every aspect.

The legal and architectural professions have set out on an ambitious program with the objective of implementing better law enforcement and improving the administration of justice at every level of the court system. We hope and intend to learn from others their suggestions for the proper creation of an efficient court system throughout our country.

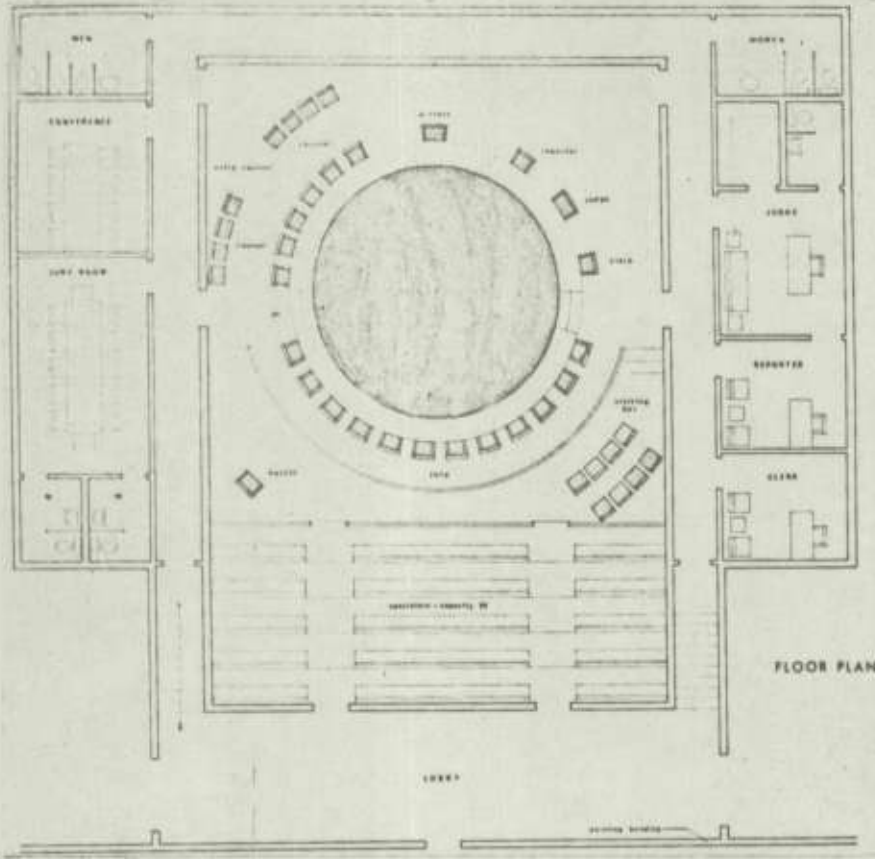


## FIRST PLACE—

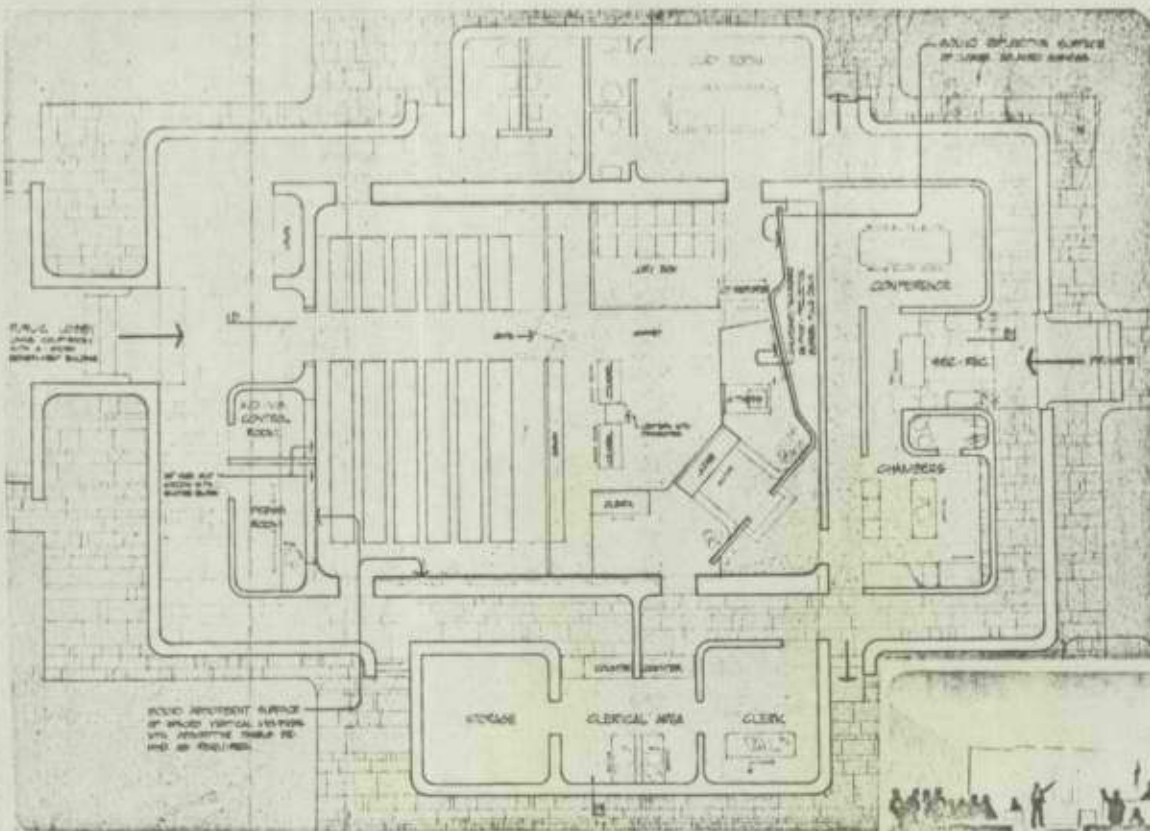
Bill Wilson, Houston, Texas



A competition among the schools of architecture of the United States for sample designs of the courtroom and facilities for a general trial court was sponsored by the Junior Bar Conference in cooperation with the Section of Judicial Administration of the A.B.A. The competition was administered by the National Institute for Architectural Education. Slides were prepared of all of the 90 entries and copies can be obtained through the Section's offices.



## SECOND PLACE—Franklin T. Ferguson, Lincoln, Nebraska





## The Chicago Civic Center

A civil case filed in the Cook County Courts in 1955 had to wait until 1960 to be tried. Lack of adequate court facilities was considered to be a major reason for the delay. In response to this growing crisis, in 1956 the Public Building Commission of Chicago, a municipal body empowered by the state legislature, was created to solve the court facility shortage. Ten years later, the Chicago Civic Center, a building planned, executed, managed and owned by the Commission, was completed.

The 31-story Chicago Civic Center contains 119 courtrooms and hearing rooms of the Circuit Court of Cook County, and two courtrooms for the Supreme and Appellate Courts of Illinois, together with related facilities. The remainder of the building is now occupied by offices of local government but may be converted to courtrooms as the need arises. Ultimately 162 courtrooms and hearing rooms can be accommodated.

Selecting a location appropriate to the stature and importance of the proposed courthouse was the Commission's first goal. For this decision the Commission turned to the Department of City Planning which prepared a Central Area Plan of Chicago, completed in 1958, designating an entire square block in the center of the city, near the City-County building, for the new courthouse.

The next step was to find the architectural talent to plan, build, and furnish the projected Civic Center. In 1960, three architectural firms were selected from the 20 who expressed interest: C. F. Murphy Associates as supervising architects; Skidmore, Owings and Merrill, and Loeb, Schlossman, Bennett and Dart as associate architects. Members of each firm were selected to set up an autonomous office called Chicago Civic Center Architects.

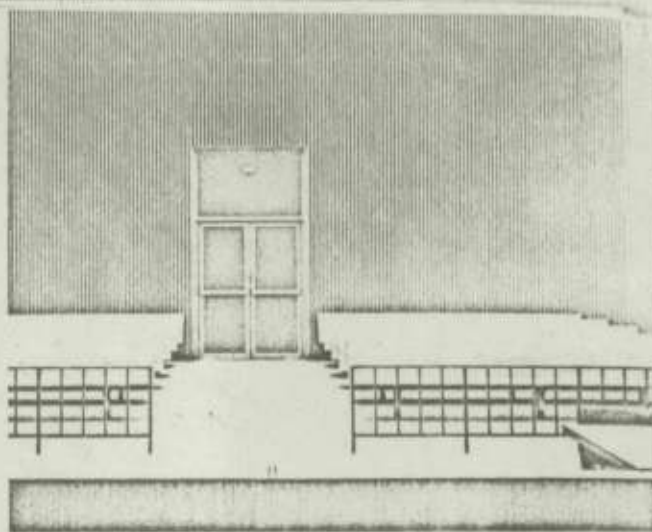
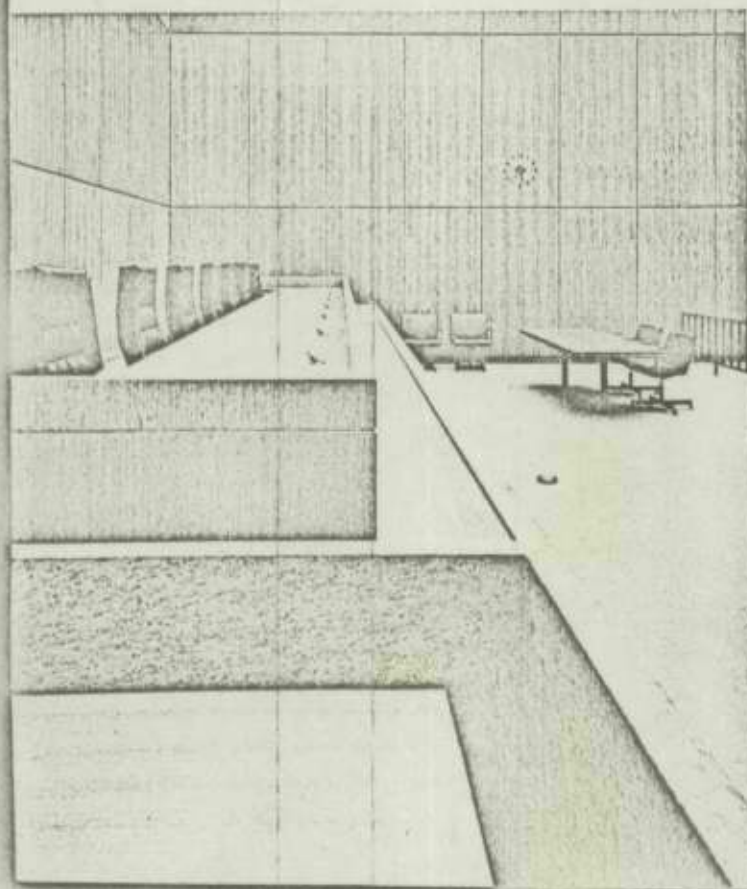
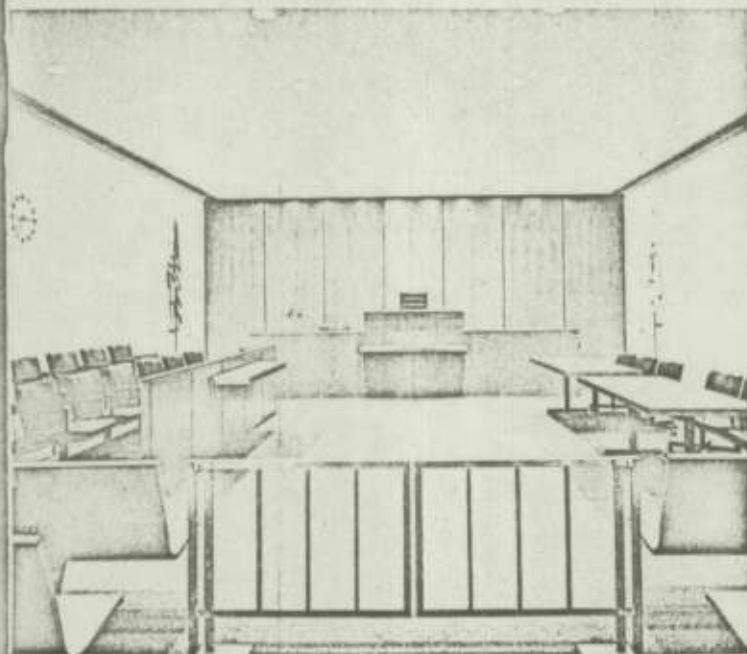
Meanwhile, a campaign was under way for a new Judicial Article which completely revamped the court structure of Illinois in 1963.

The Commission decided to gamble on the Article being passed and planned for it accordingly.

One of the greatest sources of difficulty for the Commission in planning the building was the tenants, the judges, a group described by the Commission's Executive Director, Robert W. Christensen, as "not responsible for financing, or trained with architectural skills, yet with power to command the executive branch of the government to meet their needs." In 1961 the Architects and the Commission met with judges from seven court systems to discuss the needs and requirements for the proposed building. Mr. Christensen said: "Rather than clarifying matters, the meeting served more to confuse the issues. The meeting provided a sizeable list of the idiosyncrasies and special tastes of each judge, plus the general feeling that judges believed courtrooms should reflect the dignity of the courts." The judicial group, however, was unable to supply a set of requirements and specifications for the courtrooms and related facilities to guide the planners.

"We decided this was no way to get a program. It's impossible to cater to special interests and individual tastes with a project of this size. Since the majority of the cases were civil law division cases with small audiences, we decided that to meet these needs the same standards should be applied to all courtrooms. The design is functional for the taxpayers as well as for the judges," Mr. Christensen said.

The Commission turned the problem of space analysis and requirements over to Real Estate Research Corporation. Recommendations in their report provided the basis of the Commission's program for the Civic Center. The Architects studied the program and determined the total amount of space required. They then studied many arrangements of the area of the site; schemes using one, two and



Upper left: prototype of the basic courtroom. The basic design of 105 of the courtrooms has ceiling height of 11' 7". All are paneled on one side with comb-grain white oak. The bench itself was designed with oak fixtures set behind a wall of dark green granite. The other walls are of white plaster. The floors are covered with carpeting woven from natural grey and brown wools.

The rear wall of the large courtrooms is an acoustical wall of contoured oak battens, upper right.

Spectators' benches of contoured laminated white oak are supported by sculptural bronze pedestals (shown in detail above).

The large motions courts and upper courts have majestic 25' 6" ceiling heights, left. They are paneled completely in oak and lighted by luminous grid ceilings. Upholstered seating chairs on the floor of the room are fiber glass shells especially designed for the Civic Center. They are upholstered in the bronze color Naugahyde now known as "Civic Center Brown."

three buildings of various shapes were investigated. The conclusion of these studies was that a single high-rise building of about 30 stories would be most economical to build, and would conveniently group together all the required judicial functions.

The next problem to be solved was the vertical movement of people within the tower; a formidable problem considering the volume of elevator traffic generated in a courts building. Again many arrangements were studied and it was finally decided to use a system of 42 elevators: four are used by the judges and court officials, two are for freight, and the remainder are for the public. The elevators are located in a core area in the center of the building.

The Architects then began a detailed study of the floor plans. An arrangement of ten courtrooms on a typical courtroom floor was found to be most efficient. The courtrooms are located in the interior of the building where control over lighting and air conditioning is greatest. The judges' chambers are located adjacent to the courtrooms on the outside of the building, giving them a fine view of the city. Seven different types of courtrooms emerged from the studies. Most of the courtrooms, however, are variations of a single basic design: it accommodates 36-48 spectators and is the same size for both jury and non-jury courtrooms with the difference being in the space allotted to the audience. Exceptions to the basic design were made for the assignment and motions courts, where a larger courtroom to accommodate 100-200 people was necessary, and for Probate Court, where less seating and greater filing area were required. The Appellate, Supreme, and large motions courtrooms have ceiling heights twice the size of the basic courtrooms.

With the basic requirements for the building defined, the Architects submitted a final report, summarizing the various elements of

cost, establishing a bond issue at \$87 million, which was sold by the Commission and secured by lease agreements with the prospective government tenants. By June of 1963, building plans were finalized and construction of Chicago's tallest building was under way.

---

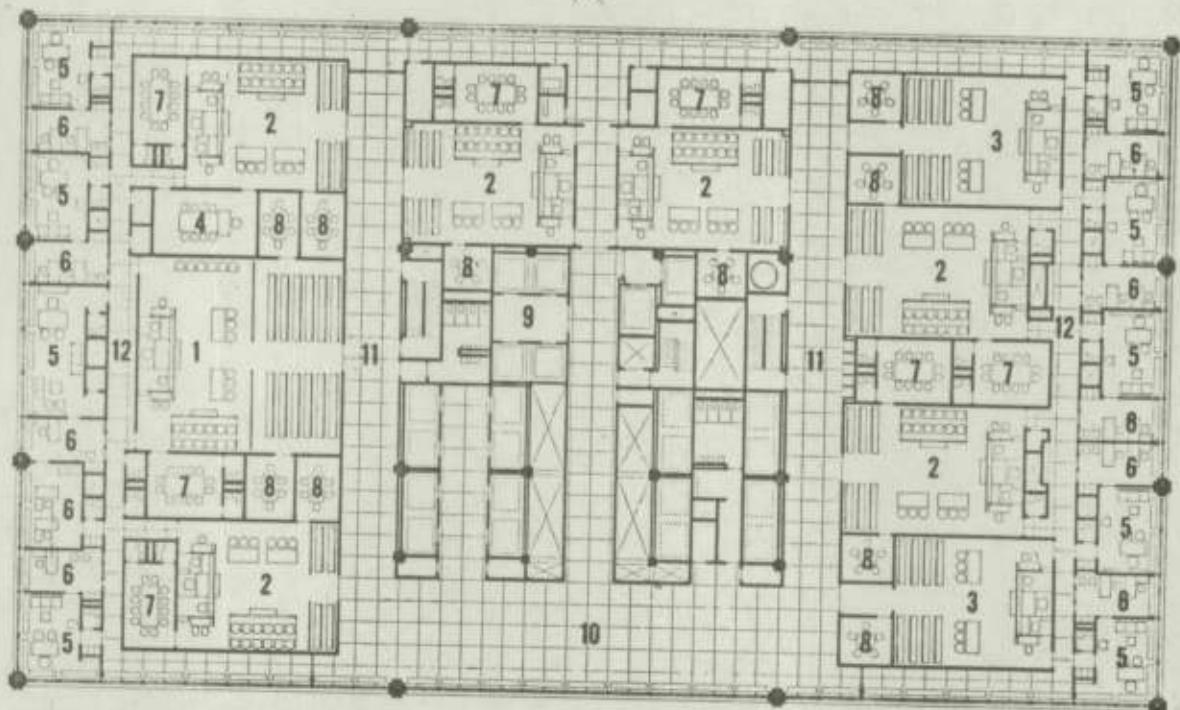
#### PRIVATE CORRIDOR SYSTEM

---

One of the outstanding features of the building's design is the private corridor system connecting the judges' offices with all the courtrooms on each floor, and also with the private elevators, rather than having each chamber attached to a particular courtroom. This allows a judge to use different courtrooms on the same floor (or even another floor) without having to move from one chamber to another. It also allows for controlled access to the judges' offices. The public corridors are connected with the courtrooms only; visitors to judges must go through a central reception area on each floor. This plan also allows courtrooms to be used when judges are ill or on vacation.

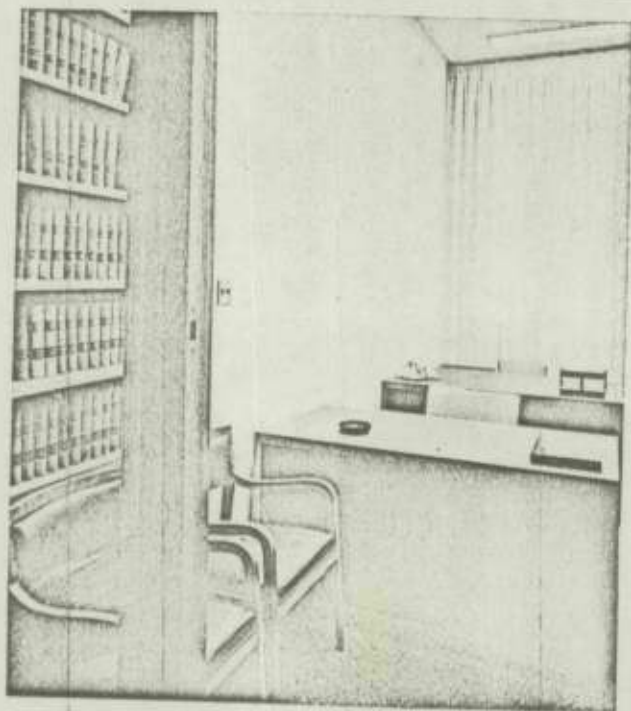
A full-size mock-up of the various rooms in the building was made and every element was studied and evaluated by the Architects. Decisions regarding lighting were made at this point. After considering a number of all-incandescent schemes, a combination of fluorescent and incandescent lighting fixtures was adopted. A fluorescent fixture over the judge's bench gives proper working light as well as visual emphasis to his position in the room. The walls of the room are illuminated by special incandescent wall-washer fixtures developed by the Architects. Incandescent downlights light the center of the courtroom and are also used in the jury rooms and attorney rooms.

Architect and project administrator Kenneth N. Folgers said that the Architects studied the courtroom arrangement and design in courthouses throughout the United States be-

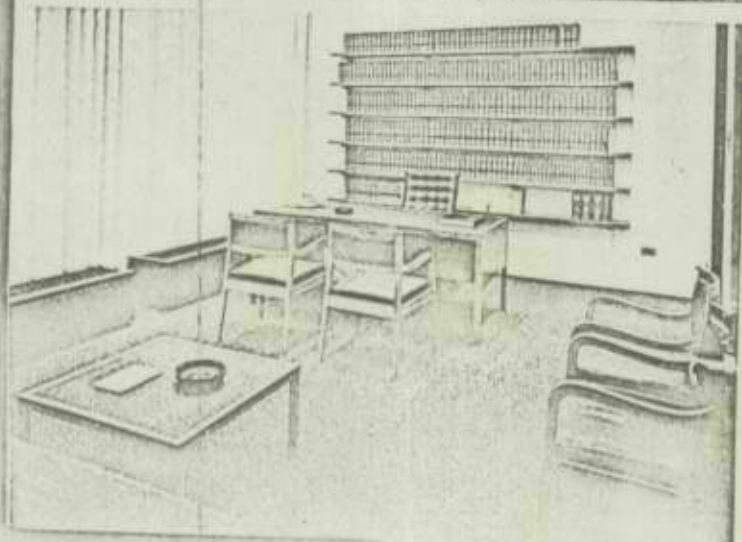


A floor plan of the twenty-fourth floor, which is a typical Circuit Court floor.

1. Motions Court
2. Jury Courts
3. Non-Jury Courts
4. Hearing Room
5. Judges' Offices
6. Secretaries
7. Jury Rooms
8. Attorney Conference Rooms
9. Judges' Private Elevators
10. Public Lobby
11. Public Corridor
12. Private Corridor



Located outside of each judge's chamber is a small combined clerk and secretarial office. These open directly to the hall, and are the only access to the judge's chambers, except for a "duck-out" door leading directly on to the corridor for the judge's exclusive use.



Prototype chamber of judges is a white shell furnished with simple linear furniture. Fully upholstered furniture in wools and silks have an oak frame tailoring the edges. Pull-up conference chairs are upholstered in black leather as is the judge's personal high-back swivel chair. All offices are carpeted wall-to-wall with a thick wool carpet in a deep beige color. Each office has the wall lined with open-shelf bookcases. All draperies in the building are off-white Fibreglas Beta fabric.

fore selecting a design for the courtrooms in the Civic Center. "In most arrangements," Mr. Folgers said, "unfortunately, the witness was the least visible person. The court reporter was the dominant figure, in full view of all." The reporter is seated on the side in the Chicago Civic Center design, rather than in front of the witness. Another deviation from traditional arrangements is that, whereas there is typically only one counsel table that both counsels must share, there are two tables in the Civic Center's courtrooms. Mr. Folgers pointed out that "in the non-jury trial this presents no problem because the two tables are parallel to the bench, aimed at the witness. In the jury courtrooms, however, there has been some criticism that the jury is too close to the judge; that counsel cannot speak to either the judge or to the witness without the jury hearing."

The design for the courtrooms in the Chicago Civic Center is described by Mr. Folgers as "standard, not radical, with the right people seeing and hearing each other just as well as in unorthodox arrangements. The dignity of the court is achieved through unified and orderly design, rather than through fancy fixtures. The furniture is all fixed to the floor and there is no clutter to distract from the symmetry of the design." The materials chosen for the courtrooms are described by Mr. Folgers as "classic and simple," chosen in the same warm, but restrained character established by the exterior. All furniture on the court floors was designed or chosen by the Architects, and the materials used are the same bronze, oak and dark brown painted metal used in the building itself. Most upholstery is in dark brown vinyl fabric. All hardware throughout the building is bronze with dark statuary finish. White Fiberglas draperies were chosen to provide sun control in exterior rooms.

Concurrently with the planning work, the structure was studied. Two factors influenced

its development: the need for flexibility in planning the courts area which required column free spaces and would allow enough structure to contain the mechanical system required for air supply. To achieve this the Architects devised a structure with bays spanning 87 feet—the longest spans ever accomplished in modern engineering.

Following the Chicago tradition, the Architects decided that the exterior should clearly express the structure of the building. To express the steel within they chose a special steel alloy for the cladding of the building, known as "Cor-Ten" steel, which will eventually rust into a dense protective layer of oxide which resists further corrosion and requires no maintenance. The Architects persuaded the glass industry to produce a bronze tinted glass for the windows to carry out the coloring.

---

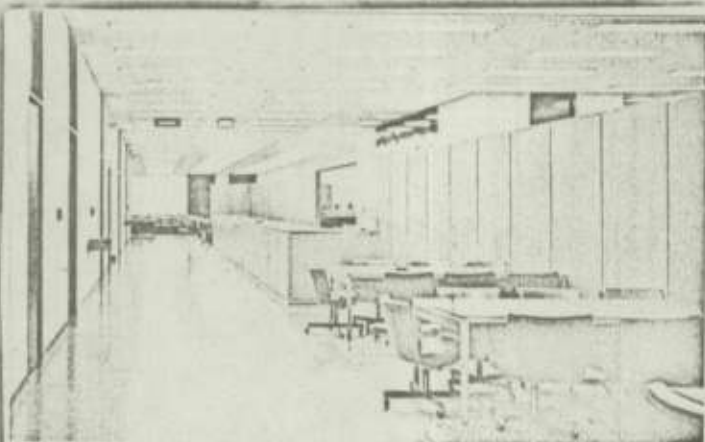
#### "SHEER ARTICULATED POWER"

---

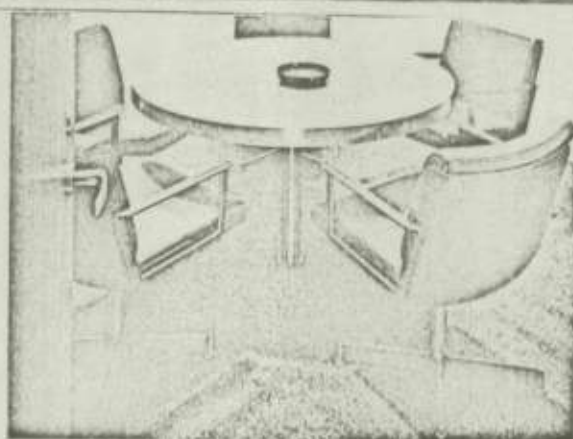
The building was described by Carl W. Condit, outstanding architecture critic, as "almost brutal in its assertion of technical virtuosity. For sheer articulated power, the Civic Center stands by itself among American skyscrapers, a statement of physical laws on a grand scale."

It is still too early to evaluate the impact the new court facilities provided by the Chicago Civic Center will have in reducing the case backlog. But Chief Judge John S. Boyle of the Circuit Court of Cook County has great expectations and confidence in the ability of the new building to meet the increasing demands of the judicial workload. The attorneys and judges who use the new facilities express pride in and admiration for the structure and appreciation for the dignified yet relaxing atmosphere for their work provided by the Chicago Civic Center.

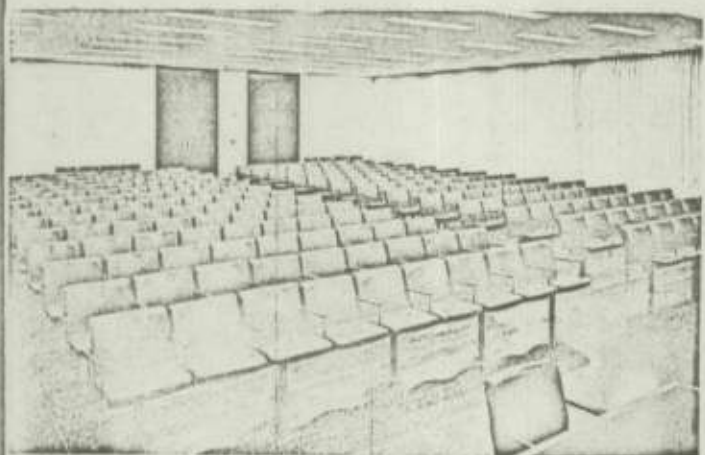
*Dori Dressander*



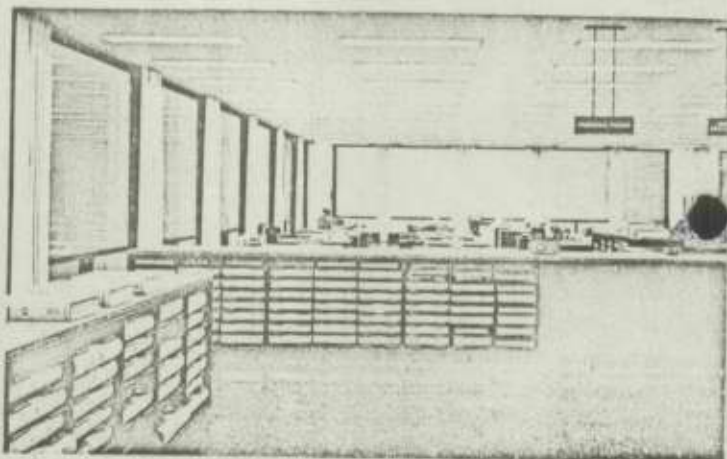
Receiving and processing area for jurymen. Seating area at the end of the corridor is shown on the photo below.



A Conference Room.



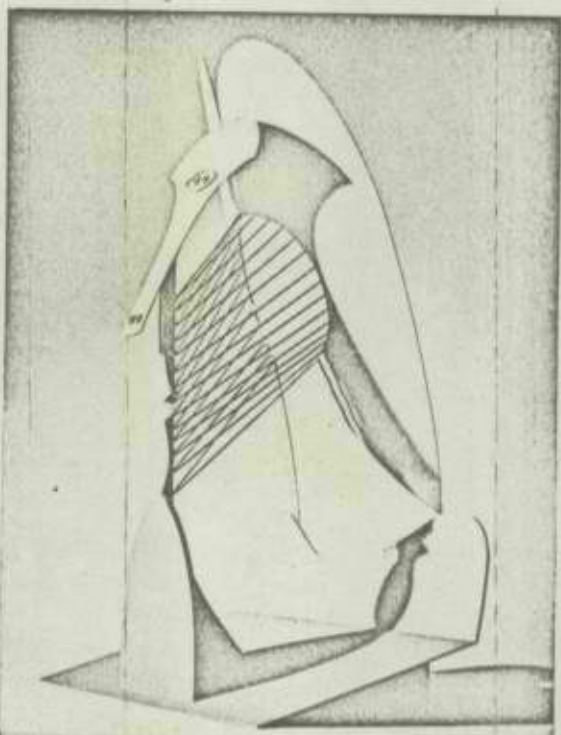
Waiting area—one of two—for the seating of potential jurymen called up each week to service the courtrooms on the floors above. Seating is a variation of the fiber glass shell chair used throughout all courtrooms. Here it is set in tandem supported by bronze pedestals attached to the floor. Upholstery is "Civic Center" brown naugahyde.



Cook County Law Library and desk for filing of processes for the Circuit Court of Cook County fills a large open area.

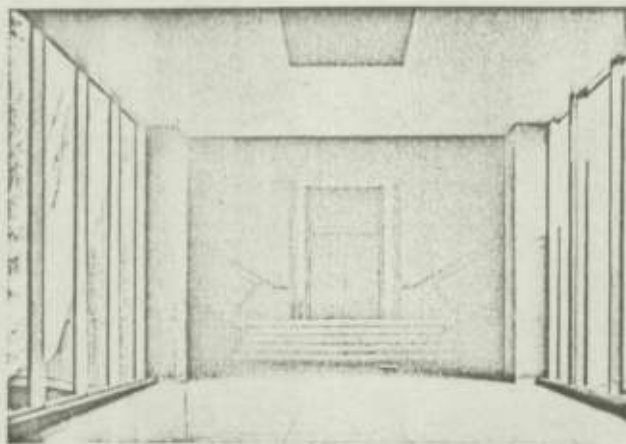
On the plaza of the Civic Center will be a sculpture created by Pablo Picasso "as a gift to the people of Chicago." Expected to be completed next summer, it will be approximately 50 feet, or five stories, tall and will weigh a quarter of a million pounds.

The architects who arranged for "the Chicago Picasso" said: "The result has exceeded all expectations, and Chicago can be proud in its possession of the only major civic work done by the greatest living artist of the century."



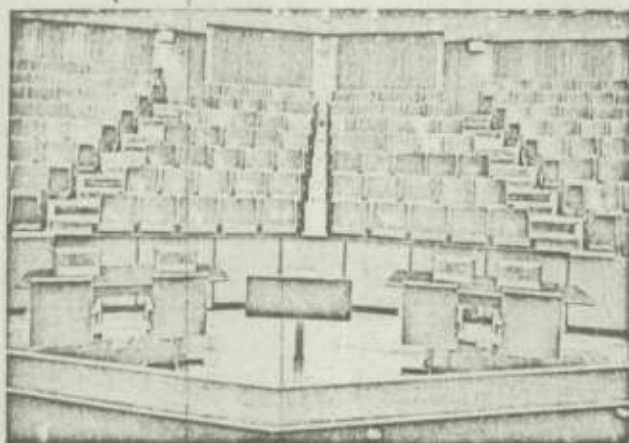
## The Weymouth Kirkland Courtroom

OF THE UNIVERSITY OF CHICAGO LAW SCHOOL

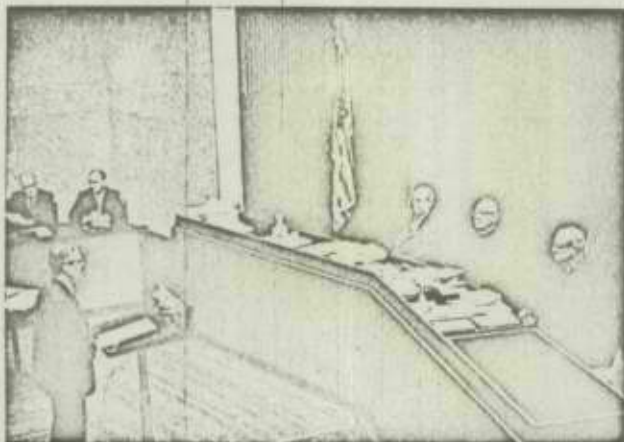


The idea of having sessions of the Illinois Supreme Court in this courtroom located in this law school is an innovation. But it is as old as the law itself—the idea that the disciple learns best when he sits at the feet of the master. . . . With the bench and bar, the faculty and the students all working together . . . this courtroom becomes a living, growing, vibrant thing. . . .

These remarks of Thomas E. Sunderland, vice president and general counsel of Standard Oil Company at the dedication of the Weymouth Kirkland Courtroom of the University of Chicago's Law School in April of 1960, marked the occasion of the first session of the Illinois Supreme Court held in Chicago in its 112-year history.



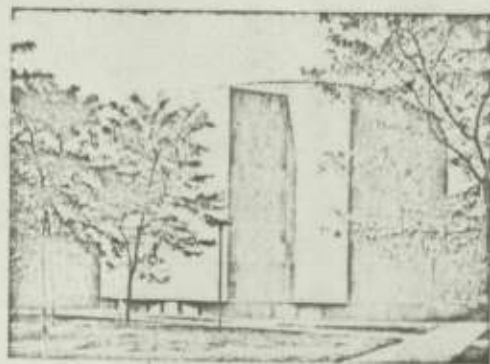
The Courtroom was designed primarily to accommodate the Illinois Supreme Court. Had its function been limited to this purpose, the requirements of design would have been less demanding. But Edward H. Levi, then dean and now provost of the University, who was the moving force behind the building along with a colleague, Walter J. Blum, Chairman of the Building Committee, believed the Courtroom would better serve the "living law," by bringing a representative selection of legal proceedings to the Law School.



The late Eero Saarinen, internationally famous architect, was commissioned to design the Courtroom and the Law School Quadrangle of which it is a part. He envisaged the Courtroom as "a place where judges, lawyers, teachers and students will feel at home, where they will be in close contact with one another, and where they are constantly reminded of the richness, the traditions and the high purpose of the law."

Countless hours of conferences between the Building Committee and Saarinen went into the plans that produced the strikingly beautiful and thoroughly functional structure that has accommodated the Illinois Supreme





Court, Illinois Appellate Court, Circuit Court of Cook County, arbitration hearings, master's hearings, a congressional hearing, and regional, national and international moot court competitions.

The response to the Courtroom has been immediately and uniformly enthusiastic on the part of judges and lawyers who try cases in it, faculty, and students.

The single most important aspect of the Courtroom from a functional point of view is its amphitheatre design. Accessibility and visibility among and between participants and spectators in the Courtroom is greatly enhanced by the slope of the floor which rises sharply from the well of the court.

The thoughtful and inventive attention to equipment and special devices add enormously to the efficiency and comfort of those who use the Courtroom. Complete filing equipment is provided. A floor to ceiling panel masks the entrance within the Courtroom, which improves the acoustics, and prevents courts in session from being disturbed. The furniture in the well of the court is movable; it can be rearranged to include tables for evidence, movie screens, slide projectors and other equipment can be provided as necessary. The judges' bench has individual speaker outlets. A small electric clock is built into the lawyer's lectern,

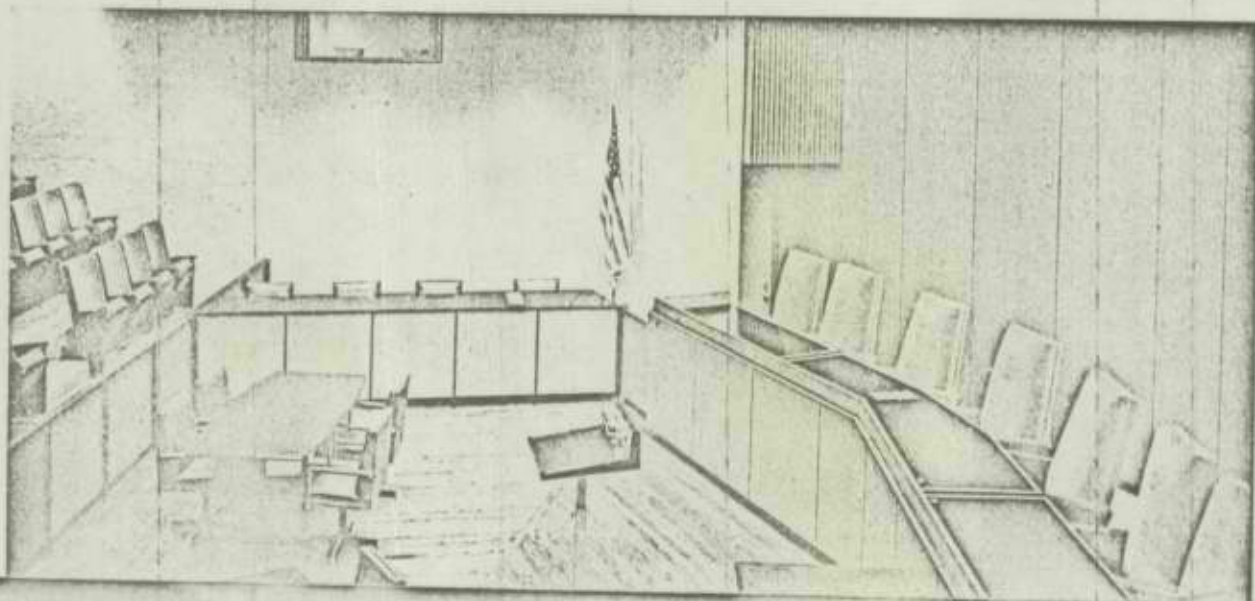
along with signal lights which are controlled from the bench.

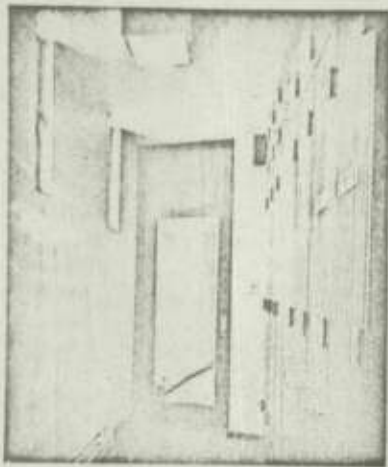
Adjoining the courtroom are a judges conference room and a robing room, a press room, a jury room and office space for court personnel; lounges for judges and lawyers are located above the courtroom. The courtroom itself seats 170 spectators.

A major factor in accounting for the success of Saarinen's design is the sure command of the master builder that is visible everywhere in the choice and handling of materials to express the spirit of the court: rough bush-hammered concrete walls are combined with Philippine mahogany paneling and red velvet velour judges' benches and spectators' seats; an octagon of oak parquet for the well of the Courtroom from which the attorneys rise to address the court is covered with a canopy woven from Philippine mahogany over soft fluorescent lights, while incandescent spotlights used over the spectators' section accentuate the drama of the court.

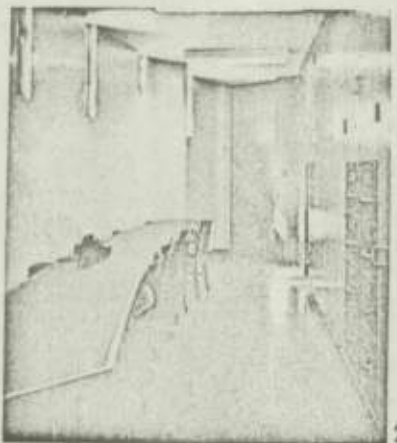
The Courtroom honors the late Weymouth Kirkland. It was a gift to Mr. Kirkland on his 80th birthday anniversary, and funds for it were contributed by friends and members of his firm.

*Dori Dressander*





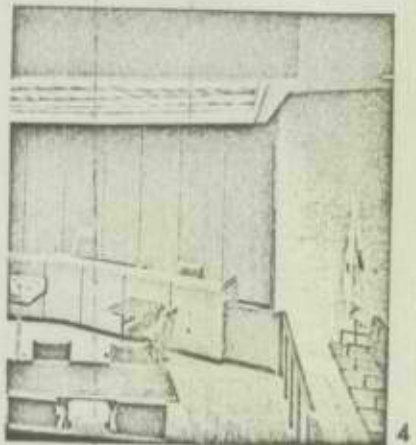
1. The judges' robing room.



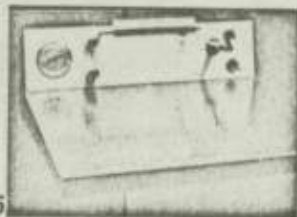
2. The press room. A room of identical size and shape is located on the other side of the Courtroom for court personnel.



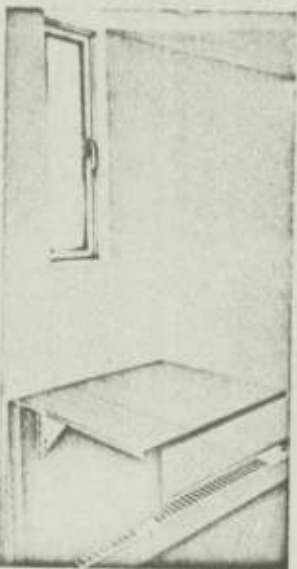
3. The jury room.



4. A view of the bench as it is used for the circuit court with a section of the bench lowered to provide space for the witness' chair.



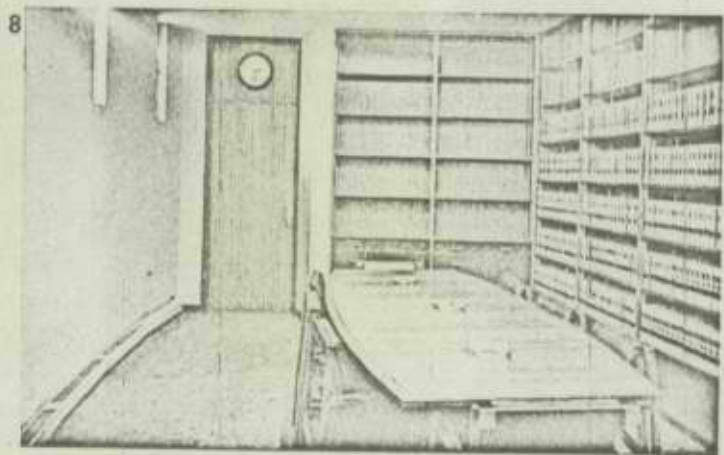
5. The attorney's lectern has an electric clock, red and green lights to indicate time limits, a fluorescent light and a bracket for a microphone which can be plugged into the main speaker system in the auditorium above the court as well as in the attorneys' and judges' conference rooms.



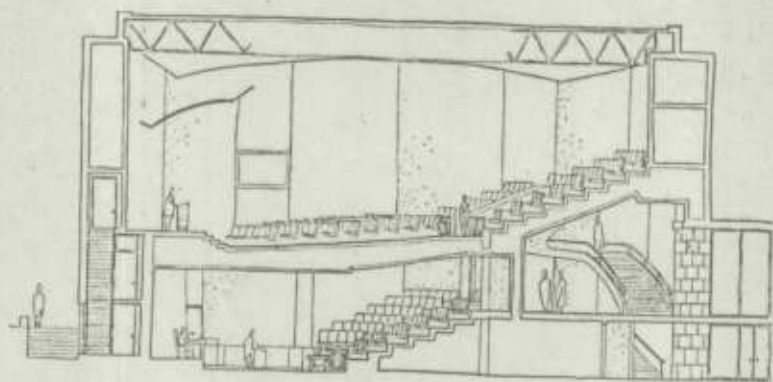
6. A desk for the bailiff, for use when the jury is deliberating, is located in the corridor between the courtroom and the jury room.

7. The lawyers' lounge, one of two, has a window which opens onto the Courtroom where the entire proceedings may be seen, or shutters may be drawn when the room is used for witnesses. Both lounges are connected to the loud speaker system and provisions are made for necessary equipment for closed-circuit television.

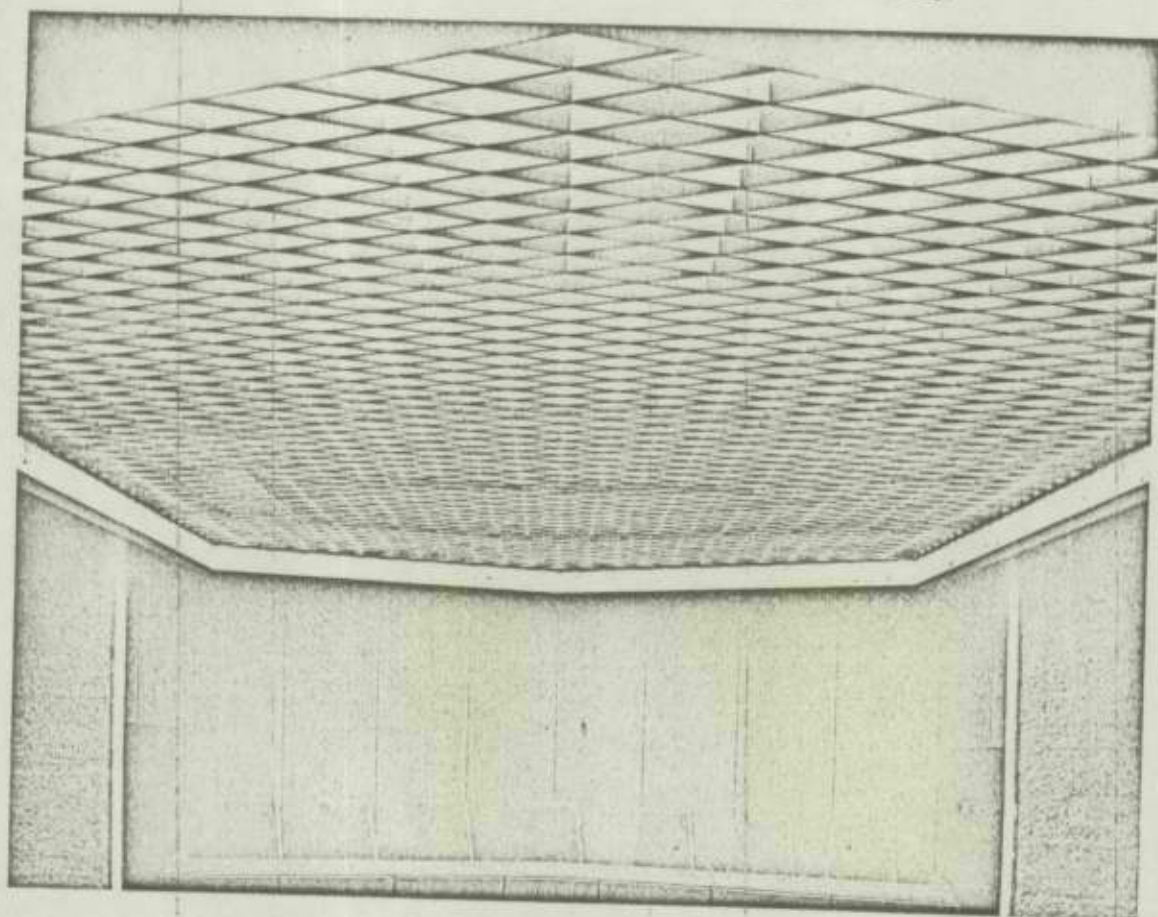
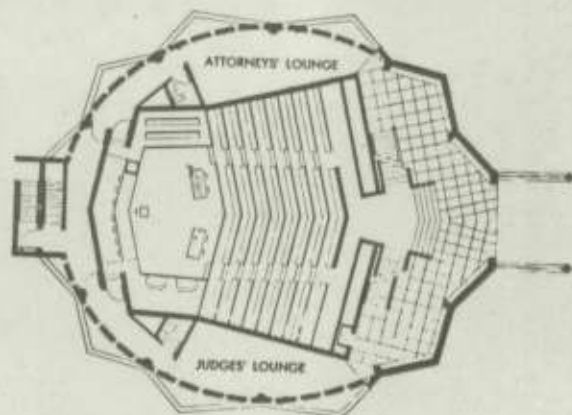
Photographs by Steve Lewellyn.



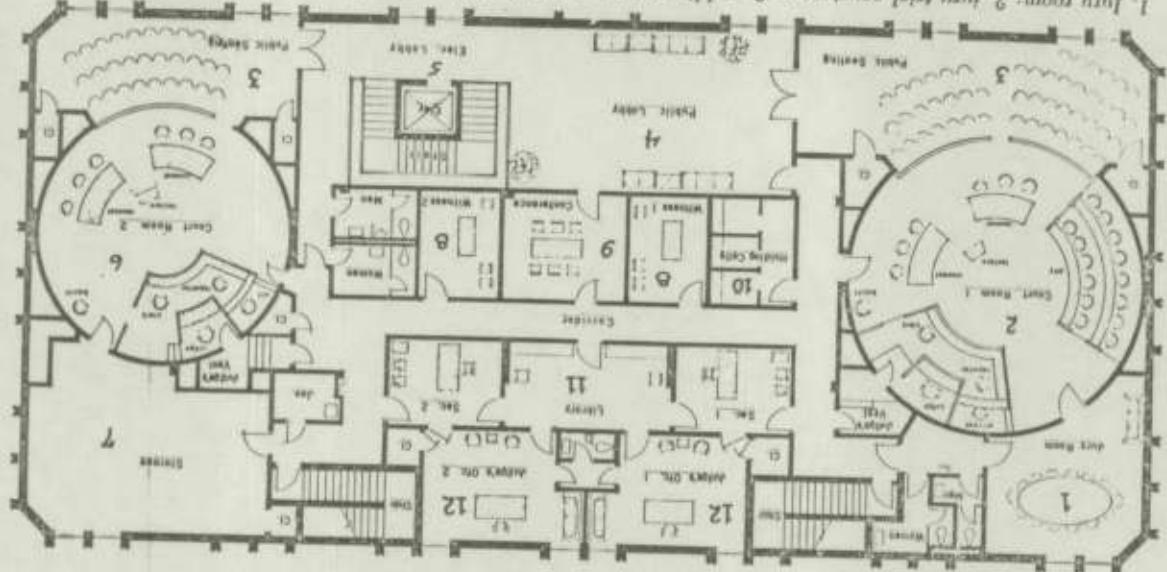
8. The judges' chambers.



For large meetings the Courtroom and auditorium located over the Courtroom, as shown in the diagram above, may be linked by closed circuit with proceedings televised from one room to another. The diagram at the right shows the foyer level of the Courtroom. On the lower level, beneath the judges' lounge, is a judges' robing room and chambers and a court personnel office. A jury room, a cloak room, and a press room are located beneath the attorneys' lounge.



1. Jury room; 2. jury trial courtroom; 3. public seating; 4. public lobby; 5. stairs and elevator; 6. nonjury courtroom; 7. storage area; 8. witness rooms; 9. conference room; 10. holding cells; 11. library; and 12. judges' offices.



1. (October-November, 1966.) The circular courtroom illustrated in *Judicature* was the first place entry in a contest sponsored by the Junior Bar Conference and the ABA Section of Judicial Administration. The design belonged to Bill Wilson of Houston, Texas.

**Circular Courtroom under Construction in Arkansas**

A new courthouse with circular courtrooms has been designed for Ashley County, Arkansas, in Hamburg and is now under construction and scheduled for completion in a year. According to William S. Arnold, president of the Arkansas Bar and chairman of the Special Committee appointed by the County Judge to plan the courthouse, "the plan for these courtrooms was inspired primarily by the publication of design contest results in *Judicature*."<sup>1</sup> The architectural firm of Renshaw and Taylor in North Little Rock produced the Ashley County courthouse design. The two courtrooms, one larger than the other, are on the second floor of the courthouse, along with a library, judges' offices, and a public lobby. The new design, said Mr. Arnold, helps eradicate the conception of a courtroom as "a theatre with a performance being conducted for the benefit of the spectators."

In the future, the PAD Inns of Court programs will expand from criminal law into other fields such as domestic relations, tort law, commercial law, and the responsibilities of the government attorney. The Fraternal Law Schools, has been organized to facilitate nationwide participation by the Fraternity, the bench, and the bar.

In addition, a National Advisory Council for the program, consisting of Justice Tom C. Clark, Judge Warren E. Burger, Congressman Charles McMathias, Edward Bennett Williams, and Wendell S. Malone, current president of the Association of American Law Schools, has been organized to facilitate nationwide participation by the Fraternity, the bench, and the bar.

which can only lead to a devastation by the profession and the public, Houston, Kansas City, Chicago, Philadelphia, and New York. In

ing loss of public confidence in our trust and responsibility.

are seemingly too busy clearing crowded dockets to teach lawyers the basic rules of conduct." Participant Samuel Dash added: "In-Court programs will expand from criminal law into other fields such as domestic relations, tort law, commercial law, and the responsibilities of the government attorney. The Fraternal Law Schools, has been organized to facilitate nationwide participation by the Fraternity, the bench, and the bar.

ing loss of public confidence in our trust and responsibility.

are seemingly too busy clearing crowded dockets to teach lawyers the basic rules of conduct." Participant Samuel Dash added: "In-Court programs will expand from criminal law into other fields such as domestic relations, tort law, commercial law, and the responsibilities of the government attorney. The Fraternal Law Schools, has been organized to facilitate nationwide participation by the Fraternity, the bench, and the bar.

## *Trials of an Architect—*

### LOGIC *vs.* TRADITION IN COURT FACILITY DESIGN

Aaron G. Green, A.I.A.

In 1957, a group of citizens of Marin County, a satellite community of San Francisco, joined their equally enlightened group of governing officials in a community skirmish against a conservative-minded faction for a new County Government Center. The proposed Center was to be located on 140 acres approximately 1½ miles beyond the city limits of the City of San Rafael, the county seat which contained a typical pseudo Greco-Roman post Civil War courthouse. Those sponsoring the acquisition of the farmland site with its ample space and broad parking facilities were resisted by those who wished to keep the center of government activity in the congested city center. The confirmed urban point of view did not easily relinquish its position—especially the judges and attorneys, with long established offices, social clubs, favorite restaurants, and related business concerns in the center of the city.

During the years of controversy it was argued that the population explosion made additional courts imperative and the old courthouse was expanded despite the anticipated construction of new facilities. Although rationalized as an expedient measure that could later serve as an office building there were, of course, many who were hopeful that this expansion would assure retention of court facilities in the existing city center. Not until the California Supreme Court ruled favorably on the new site, challenged by an old statute making it mandatory that the courthouse be located within the boundaries of the county seat, was specific planning begun.

The first step was the search for an architect, which culminated in the selection of the late Frank Lloyd Wright. Mr. Wright was determined to make an important demonstration of advanced and practical functional design combining flexibility for future expansion and imaginative and beautiful architecture: "The good building is not one that hurts the land-

scape but is one that makes the landscape more beautiful than it was before that building was built." Interested in a master plan design extending beyond the typical technique of merely locating buildings, Mr. Wright provided preliminary designs for future buildings based on carefully analyzed and detailed programming in his master planning procedure.

I had the privilege of representing Frank Lloyd Wright in the West Coast area and was asked by him to be the Associated Architect for the Marin County Project. Among my responsibilities was the development of the written program for design, and the research, analysis, and intimate detailed work within all county departments to determine current and future needs and directions. The analysis of needs projected 30 years into the future.

In addition to governmental buildings, the site was to serve cultural and recreational buildings and facilities such as an Art Museum, Natural History Museum, Senior Citizens Center, and all facilities for a County Fair operation. With specific relation to judicial and law enforcement aspects, the project provided for the courts and related facilities, the sheriff's offices, and also the county jail. Since few architects have the opportunity to design more than one court facility in their lifetime, programming called for an especially conscientious analysis to assure complete understanding of needs and functional relationships. It was with this intention that I contacted the Marin County presiding judges with hopes of discussion meetings. Since they had recently cooperated with another architect in developing the program for the annex, and were not in favor of the new and decentralized location for the proposed courts and were overworked with heavy case loads, they were not inclined to cooperate. I was instructed to refer to information developed by the architect for the annex, and denied meetings with the judges.

X

*AARON G. GREEN, AIA, a San Francisco architect, represented the late Frank Lloyd Wright in the West Coast area and served as Associated Architect for the Marin County Government Center. Part of his responsibility included the analysis of the detailed program for final building design for the Marin County Hall of Justice, which is expected to be completed within 18 months.*



Fortunately, the annex architect, extremely conscientious and competent, was pleased to share the program information he had used which largely determined size, quantity, and general arrangement of court facilities for master plan design. Conferences had been few but considered adequate since the federal court standards would rule and anyway, the building might become office space for a new tenant within a few years.

An administrative analysis established the number of courts to be programmed for this site as adequate to the population growth needs of 25 years, with branch courts contemplated for more remote concentrations of population beyond that time. Future growth trends were predicted to change the center of county population to that area of the new civic center site. It became apparent that expanding demands would soon require additional space for the judicial and law enforcement departments and the architects were authorized to prepare the drawings for construction of the Hall of Justice which had been designed by Frank Lloyd Wright in preliminary form and which was to attach to and extend the already completed administration building. I was again responsible for providing the analysis for the detailed program for final building design.

Although initially reluctant to establish meetings with the architect, Marin County judges finally became interested and very helpful, and to some extent even enthusiastic about the process of designing a new type of court facility. Until that sentiment developed however, I became determined, through frustration of lack of help and interest from the judges, and by the challenge of the apparent serious need for new thinking in court design, to proceed with research in depth. This was to be directed toward learning the fundamentals of court procedures and functions and continuing into a study of the detailed needs,

in order to make of this courts building a functional concept doing justice to Mr. Wright's magnificent overall architectural concept.

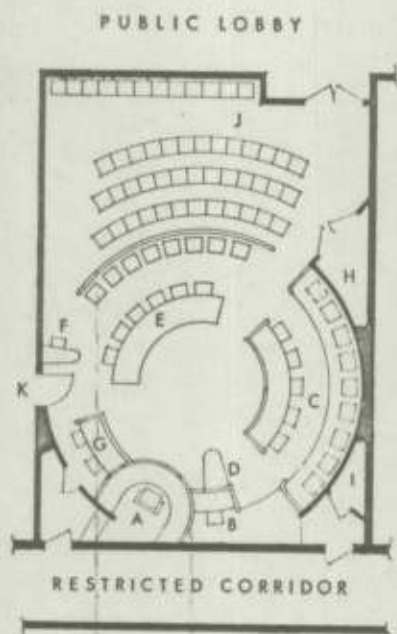
A systematic search for published information related to the design of courts was begun and eventually covered dozens of legal and governmental organizations and various individuals. We discovered that a normal amount of reference material, as would be available to architects on other important specialized facilities, did not exist. Apparently apathy with regard to the design of better court facilities existed nationally as well as locally! It became obvious that there had been no new thinking in court design in the past 150 years and that tradition still prevailed over logic in many important municipal and federal buildings.

During the process of our investigation, we contacted many architect colleagues who had participated in court design. From almost all of them we obtained reports of frustration and unsatisfactory results stemming from the difficulty of obtaining judges' cooperation in helping the architect to understand their functional problems and design solutions. We carefully reviewed and analyzed plans of 25 courts newly constructed or in design stages from all areas of California. Our conclusion was that not only did none of them incorporate new functional ideas but in many cases basic functional violations were being permanently constructed into these buildings. We also heard complaints from some judges that many courts were being designed by architects which suffered from unsatisfactory functional relationships and details.

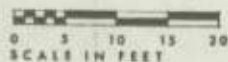
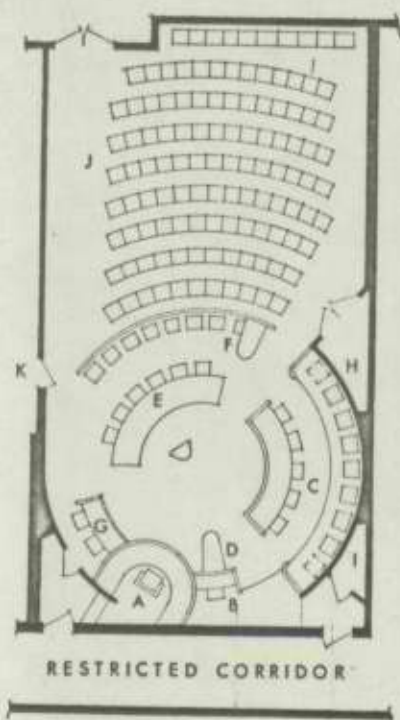
In this period I became involved in my first actual court activity as one of the several litigants in a complex civil court suit involving many hours of highly technical testimony for a total of 40 trial days. In this way I was fortunately able to gain intimate knowledge of the function of the courtroom by actual ob-

COURTROOM PLANS

PUBLIC LOBBY



- A JUDGE
- B WITNESS
- C JURY
- D REPORTER
- E COUNSEL
- F BAILIFF
- G CLERK
- H DISPLAY PANEL STORAGE
- I EXHIBIT STORAGE
- J PUBLIC SPACE
- K HOLDING CELL



FLOOR PLAN - 50 SEAT COURTROOM

FLOOR PLAN - 100 SEAT COURTROOM

MARIN COUNTY HALL OF JUSTICE  
 MARIN COUNTY, CALIFORNIA  
 TALIESIN ASSOCIATED ARCHITECTS  
 AARON G. GREEN A.I.A. ARCHITECT ASSOCIATED

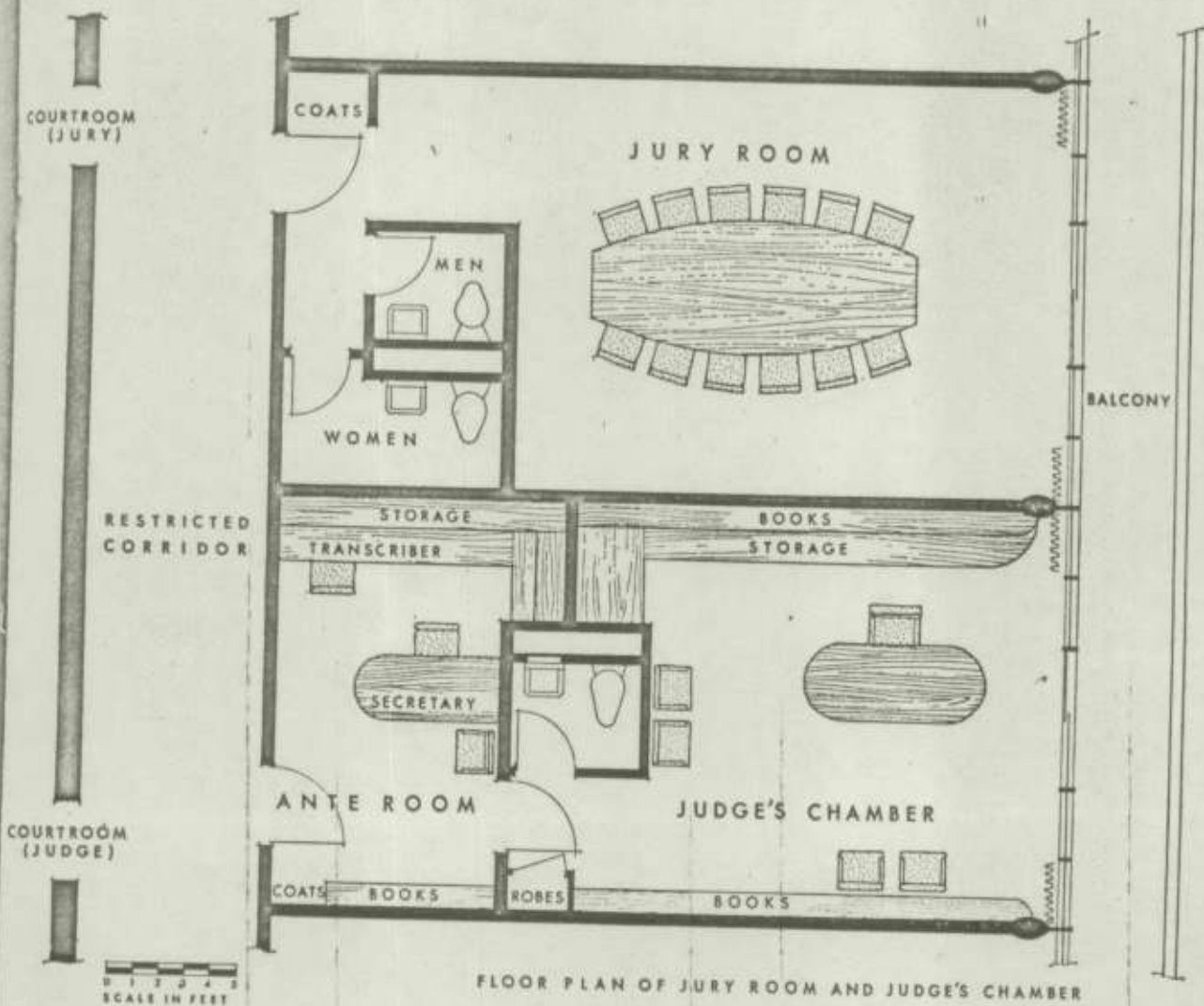
ervation and participation. Also, members of my staff and I sat as observers of various types of court actions during which notes and diagrams were made of video, audio, and movement relationships.

During the search for informative material the name of Judge William S. Fort of the Circuit Court of Lane County, Oregon came to our attention with a recommendation of special interest and knowledge in the area of design of court facilities. Upon contact with Judge Fort we found that indeed he was sympathetic and interested in our problem and

also disturbed by the dearth of information and complete dependence upon archaic traditional design concepts. He was capable of articulately transferring jurists' functional problems and procedures into the architect's language, with the same searching concern for optimum relationships, and basic criteria.

Judge Fort had not only pursued a parallel process of investigation, but had from the bench spent many hours of analysis of the problems. He had also built an experimental circular litigation area which was utilized as an active court by him and his colleagues for

X



several months. After thus proving the validity of his new concepts of basic functional relationships, several new courtrooms of this type were built under his direction in the new Lane County Courthouse. They have proved to be considerably more efficient than the traditional courtroom arrangement. Fortunately, plans were not too far advanced to take advantage of many of Judge Fort's suggestions.

As our research and interest continued we gained the support and active interest of the Marin County Bar Association and the Mu-

nicipal and Superior Court Judges. The Frank Lloyd Wright designed Administration Building had by now become a widely acclaimed functional and artistic success. Since it had been constructed without premium costs, even conservative minded taxpayers were willing to admit its success, which was dramatically demonstrated when the citizens voted a bond issue of over seven million dollars to fund construction of the Hall of Justice, the first County bond issue successfully passed in 25 years.

Meanwhile the judges had experienced sev-



X

eral years of use of the annex courtrooms which had been constructed, by their direction, to federal court standards. They had repeatedly experienced irritation and inefficiency involving acoustics, glare, room size and proportion, relationship of elements, and others, and were very vocal about what they did not like. Unfortunately, they blamed the architect rather than their own default of original responsibility to properly analyze the program.

After several work sessions to analyze the overall planning concepts and explain our thoughts and directions we were extremely gratified to find enthusiastic support from judges and representatives of the bar association for the new ideas of functional relationships we had developed using Judge Fort's circular litigation area as a basis. While we had originally established a valid design by research, observation, persistence and perseverance, and had found that our developed criteria compared well with the study in depth which Judge Fort had accomplished, we were eager to work closely with the judges to satisfy their detailed needs. Their suggestions and requests were incorporated and provided a sense of final and satisfactory accomplishment to the completion of contract drawings and specifications for the project prior to bidding. As a strong collaborative effort with the associated architects of the Frank Lloyd Wright Foundation we had developed an overall planned relationship within the building which related courts and law enforcement facilities very efficiently with other governmental activities.

---

#### MASTER PLAN FOR DESIGN

---

The preliminary design at master plan stage had established separated vehicular and pedestrian entrances for courts and for a well isolated top-floor county jail. As a result of the unique relationship of building to site, the jail divorces its activity and traffic from other

activities of the building, and will not be recognizable from the exterior as a jail facility, and also has direct contact with a ground level exercise yard. Prisoners will have completely separated access to holding cells adjoining courtrooms through a separate prisoner's corridor utilizing excess ceiling height above the restricted-use corridor for court staff. This non-public corridor provides separate and flexible access for judges, court related employees, and attorneys, to courtrooms, jury rooms, etc. The arrangement places judges' chambers and jury rooms directly opposite courtrooms, but since separated by corridor, will allow flexibility for occasional changes of judge to courtroom designation, and may allow for greater flexibility for judicial system changes in the future. Complete separation is thereby obtained between movement of the public, judges and court employees, and prisoners. It greatly facilitates communication between the judges.

The courtrooms are all designed as interior spaces, minimizing problems of glare, temperature, or exterior generated noise. Judges' chambers and jury rooms are all exterior-oriented spaces, with pleasant view and satisfactory compass orientation.

Future courtrooms to accommodate expansion have been designed but until needed will serve as departmental space for such related departments as municipal court clerk, public defender etc. Overall planning would relocate these departments in convenient portions of the building as part of an orderly process of developing future growth space by construction of flexible facilities. This method allows the space to become properly arranged for future courtrooms in an orderly, efficient, and economical manner, without burdening the taxpayer with an investment in unused space held for expansion.

In pursuing the most ideal basic functional

arrangement for the courtroom we synthesized the movements of the several actors in the theatre of litigation into abstract geometric diagrams representing the optimum solution. We also analyzed the basic concerns for acoustical and visual priorities between judge and witness, jury and witness, reporter and witness, attorneys and witness, and between them all, and made many trial layouts, practically all of them at variance with but more efficient than the traditional center-axis arrangement. We determined that efficient arrangements were possible based on hexagonal, oval, diagonal, elliptic, rectangular, and other geometries as well as the circle. The circular form however rated very high in our analytical chart of measurements and in particular fitted the aesthetic character of the architect's original theme for the building.

Realizing the serious importance of proper acoustical conditions we engaged the consulting services of the eminent acoustical engineer, Dr. Vern O. Knudsen, former Chancellor of the University of California at Los Angeles. Dr. Knudsen carefully studied the focusing advantages of the circular form and methods of damping its potential problem spots. The final detailed design contains his recommended techniques for acoustical control incorporated harmoniously into the wood paneled wall surfaces in a manner adding to the dignity and architectural interest of the functional ensemble. Wall and ceiling construction, design, and finishes were carefully analyzed to prevent transfer of sounds from mechanical equipment, from public areas, and from corridors directly above. The extent of carpeted floor areas was determined by acoustical as well as other considerations.

Although no electronic sound amplification will be required for normal speaking relationships, we have designed a vacant conduit system to be installed connecting the various sta-

tions in the litigation area to allow for future microphone pickup for central or local recording, sound amplification, or unknown future advances in electronic communication devices. Attention to detail provides lasting rewards, and each telephone and electric power outlet was carefully studied with the judges in work sessions and located in courtrooms, chambers, and jury rooms according to their functional decisions. Details of custom designed cabinet-work in courtroom and chambers were carefully studied with the judges' assistance.

Our analysis indicated that courtrooms larger than required to provide an adequate number of seats for impaneling the jury are wasteful and unnecessary. Few court proceedings in Marin County attract visitors en masse and for that occasional special circumstance one large municipal courtroom and one large superior courtroom have been provided. The normal courtroom provides 50 seats in the audience area; the larger courtroom provides 100 audience seats.

---

#### DESIGN FOR FUNCTIONAL DIFFERENCES

---

We were also interested in analyzing functional differences of types of court proceedings such as traffic court, arraignment court, non-jury court, and various types of hearings. Careful attention was given to direct access to traffic fine collection windows from the traffic court, with electronic gate control. Also pass-through devices directly between traffic department and traffic courtroom will facilitate transfer of papers. The features of the traffic court layout peculiar to its use have been designed within the standard courtroom size and arrangement for flexibility. This will allow conversion to standard courtroom when future expansion of courts dictates change of the Traffic Municipal Court Clerks' Department together with the Traffic Court.

X

Various innovations are being incorporated in the courtrooms such as a mobile display rack which will be stored with its variety of insert panels in a convenient closet, easily accessible by the bailiff when chalkboard, roll paper, projection screen, or X-ray viewer are desired. The portable unit may then be placed where most easily viewed by all concerned rather than the inflexible and often unsatisfactory fixed location generally standard in most courtrooms. The flexible device is being custom designed by the architects. Another innovation, originating with Judge William Fort, is a table-rail behind which the first row of the jury sits at floor level with movable chairs. When a non-jury trial is being heard, counsel for one side uses the counsel table thus making it a proper and logical arrangement of opposition for legal forensics. Another innovation of the architect is a sliding extension to increase the size of the clerk's desk top on those occasions when exhibits are comprised of voluminous and bulky documents such as groups of maps, architect's and engineer's blueprints, etc. This idea grew out of my observation during my 40-day trial experience previously mentioned.

There are many other innovative improvements possible in courts buildings and courtrooms which when incorporated into the design of a new facility can undoubtedly aid the judicial system. Who can deny that a judge, with the opportunity to look only at the back of the witness' head, due to bad acoustics unable to hear the witnesses and/or the attorney's words, plagued with glare from poorly placed or poorly designed lighting, suffering from a cold due to a perpetual draft on his neck, unable to see the important technical diagram of the expert witness due to poor location of the display panel, having to interrupt the proceedings while the police car noisily traverses the outside street several times . . .

who can deny that this harassed judge may not be in the best frame of mind to develop the most objective decision?

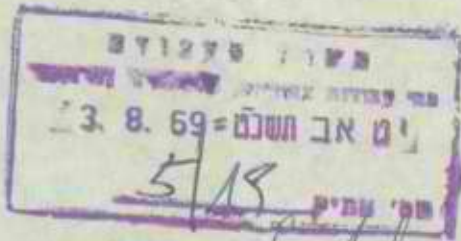
To the judge, the court becomes his second home and even minor inconveniences due to improper or cursory planning analysis when extended over a long period may be considered to adversely affect the proper judicial procedure and the judge's disposition, and in extreme cases his health and well-being. It is not proper or necessary to tell the architect how to perform his work; however, it is important that he be assisted to know what is necessary or desired in order to best provide his professional services. The design solution combining functional correctness with beauty, harmony, repose, and dignity, can serve to nurture the intangible and emotional requirements and reactions of the senses, and is the highest form of attainment of the architect.

Considering the importance of the judicial process to government and to daily life, neither inefficiencies or less than the best standards should be tolerated. Such inefficiencies often result from apathetic default of responsibility in design of court facilities by architects and judges.

Frank Lloyd Wright did not live to see his only building designed for governmental use constructed. Mr. Wright died in his ninetieth year in the near final stage of the construction drawings for the project. Construction of the first phase Administration Building was carried out by Mr. Wright's staff and has been eminently successful, both functionally and artistically. It has truly performed, as was predicted by Frank Lloyd Wright at the time of presenting the designs: "Here is a crucial opportunity to open the eyes of not Marin County alone, but of the entire country to what officials gathering together might themselves do to broaden and beautify human lives."

תאריך: יג' באב תשכ"ט  
28 ביולי 1969

מספר: 16/1/18



אל : מר י. גולן, סגן מנהל מע"צ

מאת: סגן הממונה על החקציבים

הנדון: בתי דין לעבודה

בהחאם לבקשתך ולאחר שמסרה לי כי עדיין אינך מוכן למסור אומדנים, לא תקוים הפגישה שנועדה לסכם ענין זה ביום 29.7.69.

אין מנוס מלקבוע, כבר בשלב זה, כי התהליך של ביצוע השיפוצים במתקנים המיועדים לבחי דין לעבודה, הינו תהליך הנוגד את הסדר המינהלי החקין וגורם על ידי כך להוצאה כספית העולה על ההוצאה שהיחה דרושה לביצוע אותם השיפוצים לו היו נוקטים בדרכים המקובלות.

נכון אומנם, שאין בידיכם הזמן המספיק כדי לנקוט בכל הצעדים המינהליים הדרושים, אך אין הדבר פותר אתכם מלעשות את המסוימום האפשרי גם בתנאים הנוכחיים. אין אני יכול להסכים עמך כי היומלאחר שהוחל כבר בעבודה ממש אין מע"צ מסוגלת להמציא אומדנים לביצוע. הסכים ודאי כי לשאלה התקציבית יש השיבות בשקולים הדרושים לביצוע מהיר וחסכוני של העבודה אם היו בפנינו אומדנים כל שהם אפשר היה להכריע גם בשאלה של סדרי עדיפויות בביצוע של עבודות שונות המהבצעות על ידכם בשעה זאת.

כמו כן לאחר שמסרה לי כי אין מע"צ נוקטה בסטנדרט מוסכם כל שהיא (כזכור מוכם בפגישה על הסטנדרט של נצרה) נשארת רמח השיפוצים מעורפלת.

אודה לך אם תואג שמע"צ יעשה את המאמץ הדרוש להגשת האומדנים מיד.

ב ב ר כ ה

ד. קנטרוביץ

העתק: מנהל בתי המשפט  
יו"ר ועדת הדיור המרכזית

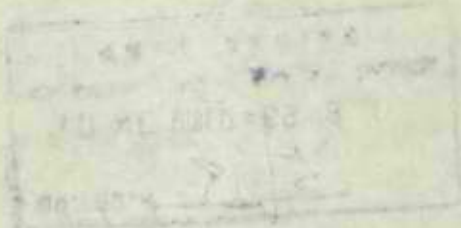
*Handwritten notes and signatures on the left side of the page, including a large signature at the top and several smaller ones below.*

UNIT STATES

DEPARTMENT OF JUSTICE  
FEDERAL BUREAU OF INVESTIGATION

MEMORANDUM FOR THE DIRECTOR

DATE: 10/15/54



RE: [Illegible]

FROM: [Illegible]

SUBJECT: [Illegible]

On 10/15/54, [Illegible] advised that [Illegible] had been [Illegible] in the U.S.

The [Illegible] of [Illegible] is [Illegible] and [Illegible] is [Illegible] of [Illegible].

[Illegible] advised that [Illegible] had been [Illegible] in the U.S. and [Illegible] is [Illegible] of [Illegible].

[Illegible] advised that [Illegible] had been [Illegible] in the U.S. and [Illegible] is [Illegible] of [Illegible].

[Illegible] advised that [Illegible] had been [Illegible] in the U.S. and [Illegible] is [Illegible] of [Illegible].

Very truly yours,

[Illegible]

[Illegible]

משרד העבודה, המשרד הראשי

מ"א, כ"א  
באב השב"ט  
יולי 1969

5/19

אלו פר ד. קנטרוביץ, אגף התקציבים  
האוצר, הקריה, ירושלים.

מאת: מע"צ - המשרד הראשי.

הנדון: בתי דין לעבודה  
לסיכום הישיבה מיום 9.7.69 ולמכתבך מס' 16/1/13 מיום 8.7.69

1. אין להטות סטנדרט הבניה בבית"ש המאוזי כנצרת-עילית, לעבודות השפוצים בבתי הדין לעבודה. הראשון היה בנין חדש ושנוחה בו כל החלוקה המנימית לפי תכנון סטנדרט ומרויך ; העבודה בוצעה בטכני. בבתי הדין לעבודה, פרט לזה בבאר-שבע הוטת במקצת לג"ל, המיוצר בבנינים שונים, בהם עלינו לבצע בעקר עבודות שפוצים בטיטנים, כולל אי-אלה שנויים בחלוקה המנימית.
2. הוואה סטנדרט אפשר לעשות רק לגבי הרחות, התעריף עליו התבסס החתיב המצורף לייכום הישיבה הג"ל, בר. חוקי רק לרהיטים סטנדרטיים, אך אין לו שום משמעות לגבי בנות השופטים באולמי הספט - אגב במספר גדול כהרבה מאד צויין טס- להחוט לשכות השופטים ובעקר ללשכת הנשיא, לרהוט לשכות הרשמים ולאולמס הרשום (המזכירויות), כל האולמות המפורטים כאן דורשים רהוט מאובנן ומבוצע במיוחד. מובן סאליו שצמיין בכל מקום שניתן יהיה, רהוט סטנדרטי.
3. אומנים אין באפשרותנו להגיש טעם. עד לשעה קריכה מכתב זה צטים בקבע דיור בחיפה, ובירושלים הבנין הפוט עדיין ע"י העיריה. כהל-אביב ובבאר-שבע עובדים מבב, אך כבלל אופיה המיוחד של העבודה, ללא תכנון ממורט, ללא כחב כמויות, ללא סכרז ובבלל בעיות כח-אדם מתקשים לאמור כעה כל ההוצאות. כיון שלל העבודות מבוצעות בעבודה עצמית או ע"י קבלני משנה, ללא סכרז - בהתאם להוראות של העבודה - נוכל להגיש לכם האומנים רק לפראט סיום העבודה, אי לכך אודה לך אם הואיל לבטל הישיבה שנקבעה ליום 29.7.69.

ב ב ח כ ה  
יולי  
מגן מנהל מע"צ

העתק: כבוד השופט מ. נכט, מנהל בתי השפט, ירושלים  
כבוד השופט צ. בר-ניב, נשיא בית הדין הארצי לעבודה, י-ם  
מר ג. בן-ישראל, משרד העבודה, ירושלים  
ד"ר א. מאיר, יו"ר ועדה הריזור המרכזית, ת"ד 75, ירושלים  
אוריכל ראשי  
מנהלס בצוע בנינים  
מר א. צרמון ס/אדר ראשי  
מנהלס האום

*[Handwritten signature]*

① סמי כרמל - 24.8.69  
 ② סמי כרמל - 11.8.69  
 ③ סמי כרמל

חלטות פנימיות בנושא "פננים לבתי דין לעבודה" - 22.7.1968

נכחו: בחי הסמט : השופט א. הגר, ד. בודסקי, י. סלנט  
 א. פ. צ. : א. צרפון  
 ועדה הידור : ד"ר א. מאיר, ז. ארמ  
 באגף הקציבים : ד. קנטרוביץ, ס. איתן, א. מאיר

מ3K

א. צרפון : מסר כי מע"ב עדין אינו יכול להגיש אומדני הוצאות הגניה. מבטיח שמכתב כענין זה יועבר הודו יום יומיים. כן מסר, שהסגנדרט שקבע, שיהיה זהה לסגנדרט נצרת אינו מעשי, ניתן להשתמש בו רק לגבי דיהוט. עוד מסר, שהסגנדרט מחקרת בקצב מהיר.

ד. קנטרוביץ : טען שמבט זה של אי קבלת אומדנים והערכות למני ביצוע או לפחות הודו כדי ביצוע העבודה, גורם לזה שלא נסקלות האלטרנטיבות האפשריות, ונוגד כל הסדר מנהלי מקובל.

ס ר כ ט : כי לבני הדיהוט מה טקיים בנצרת ישמש כסגנדרט והמחירים יהיו על פי מחירון מע"ב.

א. צרפון : מסר שהשיפוטיות בת"א ובג"ש ימשיכו כמקודם. לגבי הדיהוט שקבוע יתכן איחוד עד לאוקטובר. בינהיים אמאל ריהוט זמני ממך אמלאי בסגנדרט, ושכבר עתה יבדק.

ד"ר א. מאיר : מסר שער עתה לא אוחד ידור קבע באיחוד לבית הדין.

ס ר כ ט : נבחיפה נבנסים עתה למבנה המשמש את בית הסמט להסדר קרקעות, עד למציאת מהרון של קבע. במבנה הנוכחי ייעשו סידורים מינימליים כגון סידור האיסור על גודל ההוצאה הכספית ממך הסכום של בני הדין ינתן ע"י ד"ר מאיר.

ההעברה למכני קבע ושיפוטם לאחר שיאוחד מבנה יעשו ע"י הנזחלים הרגילים הקיימים (הוצאה מברז, איסור הקציבים וכו').

ד"ר א. מאיר : מסר שכירושלים ימסר בית נשטיבי עד סוף חודש אוגוסט. לרעה יש להסתדר בכל מקרה למבנה זה, לפחות לקומה אחת. באם לא יהיה זה אפשרי, ימצא מהרון זמני בבית סטאורי.

ס ר כ ט : שחברק אפשרות כניסה לבית נשטיבי.

ס ר כ ט : על קיום ישיבה נוספת ביום 29.7.1968 בשעה 9.00 באגף הקציבים בה ימסרו האומדנים ע"י מע"ב.

רשם: נתן מאיר

המועצה לנזכחים

5.8.69  
 5/18

① מס' ק-55 - נא לכאול את המלאי אצל א.ס.ס.  
 4.8.69  
 מס' 2310  
 מס' 1111

מדינת ישראל  
 הנהלת בתי המשפט

ירושלים, ר' באב תשכ"ט  
 21 ביולי 1969  
 מס' 64611

*Handwritten signature*

מס' תשכ"ט = 31.7.69  
 5/18

אלו: סגן מנהל מ.פ.פ.צ. (אפסנאות)

93K

הנדון: בתי דין לעבודה - מרכזיות טלפון.

לבתי דין עבודה שהתחילו לפעול במדינת החל מתאריך 1/9/69 יש צורך לשפרם מרכזיות טלפון הדלהלן:

- א. לבתי דין לעבודה הארצי והאזורי אשר בירושלים - מרכזיה אוטומטית בעלת 5 קווי חוץ ו-25 פניות פנים. *PABX*
  - ב. לבית דין לעבודה האזורי אשר בתל אביב - מרכזיה אוטומטית בעלת 5 קווי חוץ ו-25 פניות פנים. *PABX*
  - ג. לבית הדין לעבודה האזורי חיפה מרכזיה ידנית *PABX* בעלת 5 קווי חוץ ו-20 קווי פנים.
  - ד. לבית הדין לעבודה האזורי באר שבע - מרכזיה ידנית *PABX* בעלת 5 קווי חוץ ו-20 קווי פנים.
- נודה לך אם תורה על רכישה מרכזיות בהקדם ולהתקינם בהקדם האפשרי. אשר למסמכים מדויקים ביחס למפרך בתי דין אלו יש לקבלם מסגן אדריכל ראשי מ.פ.פ.צ. מר פרמון.

בכבוד רב,

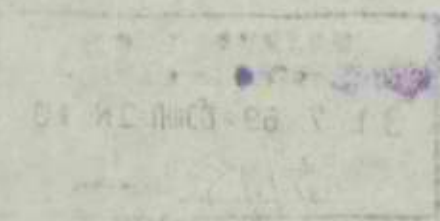
*Handwritten signature*  
 יצחק סלנט  
 ממנה על הבניה המשק

- הערות: 1/ אדריכל ראשי מ.פ.פ.צ. מר פרמון תל אביב
- 2. מהנדס לבוא מ.פ.פ.צ. תל אביב
  - 3. מהנדס מחוז ירושלים מ.פ.פ.צ.
  - 4. מהנדס מחוז תל אביב מ.פ.פ.צ.
  - 5. מהנדס מחוז חיפה מ.פ.פ.צ.
  - 6. מהנדס מחוז באר שבע מ.פ.פ.צ.
  - 7. ת.ת.



SECRET  
CONFIDENTIAL

Handwritten notes and signatures at the top right of the page.



SECRET  
CONFIDENTIAL

SECRET (continued)

SECRET - CONFIDENTIAL

SECRET - CONFIDENTIAL

SECRET - CONFIDENTIAL

SECRET - CONFIDENTIAL

SECRET - CONFIDENTIAL

SECRET - CONFIDENTIAL

SECRET - CONFIDENTIAL

SECRET - CONFIDENTIAL

SECRET

SECRET

- SECRET - CONFIDENTIAL
- SECRET - CONFIDENTIAL
- SECRET - CONFIDENTIAL
- SECRET - CONFIDENTIAL
- SECRET - CONFIDENTIAL
- SECRET - CONFIDENTIAL
- SECRET - CONFIDENTIAL
- SECRET - CONFIDENTIAL

מדינת ישראל  
הנהלת בתי המשפט

*Handwritten initials/signature in top left corner.*

ירושלים, ד' באב תשכ"ט  
21 ביולי 1969  
מס' - 646.11

משרד צ"צ  
מחוזת ירושלים  
10 אב תשכ"ט = 31.7.69  
מס' 5118

*Handwritten signature in the middle of the page.*

אלו סגן מנהל מ.ע.צ. (אמסנאות)

*Handwritten text: "דני לוי"*

הודון : במי דין לעבודה - מרכזיות סלפון.

לבתי דין עבודה שהחילו לפעול במדינה החל מהאביב 1/9/69 יש צורך להסדט מרכזיות סלפון הודלתלן:

א. לבתי דין לעבודה הארצי והאזורי אשר בירושלים - מרכזיה אוטומטית PABX בעלת 5 קווי חוץ ו-25 מלוחות פנים.

ב. לבית דין לעבודה האזורי אשר בחל אביב - מרכזיה אוטומטית PABX בעלת 5 קווי חוץ ו-25 מלוחות פנים.

ג. לבית הדין לעבודה האזורי חיפה מרכזיה ידנית PBX בעלת 5 קווי חוץ ו-20 קווי פנים.

ד. לבית הדין לעבודה האזורי באר שבע - מרכזיה ידנית PBX בעלת 5 קווי חוץ ו-20 קווי פנים.

נודה לך אם תורה על רכישה מרכזיות בהקדם ולהתקיבם בהקדם האפשרי.

אשר למרמית מדויקים ביחס למפרך במי דין אלו יש לקבלם מסגן אודריכל ראשי מ.ע.צ. מר ערסון.

בכבוד רב,

*Handwritten signature*  
יצחק סלנט  
מסונה על הבניה המשפט

1. העקס: 1/ אודריכל ראשי מ.ע.צ. מר ערסון חל אביב
2. מהנדס לנדא מ.ע.צ. חל אביב
3. מהנדס מחוז ירושלים מ.ע.צ.
4. מהנדס מחוז חל אביב מ.ע.צ.
5. מהנדס מחוז חיפה מ.ע.צ.
6. מהנדס מחוז באר שבע מ.ע.צ.
7. ת.ת.

*Handwritten notes:*  
הי בא'נסר  
לשתי עק כהר צלח  
לס מהנדס הדין  
הסויה לל די לל  
8/8

*Handwritten notes at the bottom left:*  
איתן נטל אבסנאל  
אסל אכר  
11/8 - 20/3

19

9.7.69 יום משיבה שהחיימה ב- בענין כחי הדין לעבודה

מסדר מעצומה  
יום לדיון באגף המשפטי והתביעה  
כ"ז תמוז תשכ"ט = 13.7.69  
5/19

א ק ר

השופט א. הגר	(	החתימה:
ה"ח ט. לירן	)	
י. סלנט		
א. קרמון	-	כע"צ
א. מאיר	-	ועדה הדיור הטרכזית
ז. אטת		
ט. איחן		אגף החקציבים
ד. קנטרוביץ		

ס ו כ ס

1. מע"צ יבצע את עבודת השימוצים בסטנדרט המינימלי שלא יעלה על המקובל בביהמ"ש בנצרה. אין כניעה מצד אגף החקציבים על התחלת השימוצים לאלתר.
2. הריחוט יקבע לפי המרוגלמה המוסכמת ולפי רשימה והערוטים המצ"ב ובהתחשב בהתייקרות האפשריות.
3. יוצא אישור חקציבי הכולל 380 אלף ל"י עבור שימוצים במכונים 110 אלף ל"י עבור רכיפת הדיור בבאר-טבע. כן אישור לגבי הריחוט ודמי השבירות.
- כמו כן יוצא אישור מהאים לגבי ההוצאות השוטפות שסוכנו עם הנהלת האוצר.
4. הנוכחים יתכנסו שניה לבחינת ההוצאה ביום שלישי 27.7.69 בשעה 9.00 במשרד האוצר בירושלים.

אגף המשפטי והתביעה

24.7.69

1957 8 25  
13. 7. 1957  
13. 7. 1957

1. 1957  
2. 1957  
3. 1957  
4. 1957  
5. 1957  
6. 1957  
7. 1957  
8. 1957  
9. 1957  
10. 1957

13. 7.

- 1. 1957
- 2. 1957
- 3. 1957
- 4. 1957
- 5. 1957
- 6. 1957
- 7. 1957
- 8. 1957
- 9. 1957
- 10. 1957

13. 7. 1957

13. 7. 1957

13. 7. 1957  
13. 7. 1957  
13. 7. 1957

1.19

פרוגרמה מוטכמ

בתי-דין לעבודה

תקו

<u>רחוט אולם משפטים</u>	<u>מס' יחידות</u>	<u>פחיר ליהידה</u>	<u>זח</u>
ספסלים ל-5 אולמות לפי 40 מקומות ישיבה לאולים (לפי 3 מקומות לספסל)	70	75	5,250
ספסלים ל-1 אולם לפי 50 מקומות ישיבה לאולם	16	75	1,200
במה שופטים ל-5 אולמות לפי 3 שופטים	5	3,500	17,500
במה שופטים ל-1 אולם לפי 7 שופטים	1	8,000 (הערבה)	8,000
כורסאות שופטים ל-5 אולמות לפי 3 שופטים = 24	24	250	6,000
כורסאות שופטים ל-1 אולם לפי 7 שופטים = 7	7	250	1,750
שולחנות לעו"ד באולמות לשני הצדדים ל-6 אולמות	12	1,200 (בנוי)	14,400
ספסלים לעו"ד באולמות לשני הצדדים ל-6 אולמות	12	75	200
דוכני עדים ל-6 אולמות	6	750	450
חמנה עבודה לרושמי פרוטוקולים וסמכחים ל-6 אולמות (שולחן)	6	150	200
			<u>56,350</u>

לשכות שופטים

שולחן עבודה לשופט לפי 8 שופטים	8	270	2,160
שולחן עבודה לרשם לפי 4 רשמים	4	270	1,080
כורסאות רגילות בלשכות לפי 8 שופטים ועוד 4 רשמים = 12	12	250	3,000
מקומות ישיבה לקבלה קהל בלשכות:			
1 לשכה לפי 20 איש	20	75	3,000
5 לשכות לפי 8 איש	40		
4 לשכות לפי 15 איש	60		
1 ארון זכוכית 2 דלתות לפי 12 לשכות			
1 עגלה שלפון לפי 12 לשכות			
	12	100	1,200
			<u>10,440</u>

אולמי עבודה

5 דלפקי קבלה קהל והחנות עבודה לעובדים לפי 5 החנות	5	1,000	7,500
40 כסאות רגילים	40	20	800
5 שולחנות מנחלים (ארובה צד אחד)	5	270	1,350
5 דוכני העתקה מסמכים (לפי הפרוגרמה)	5	250	1,250
			<u>10,900</u>

ט"ו הוצאות	מחיר ליחידה	מס' יחידות	אולמי עבודה (המשך)
900	90	10	בונניות 90 ס"מ
400	80	5	ארונות מחכה 2 דלתות
400	80	5	שולחנות לכתבניות
500	100 (הערכה)	5	כסאות לכתבניות
20,000	5,000	4	מרכזיות יד ל-5 קווי פנים
5,000	1,000	5	טכונות כתיבה עברית
3,000	3,000 (הערכה)	-	משערי כיבוי אש
4,800	80	60	חנוריי נחש
<u>35,000</u>	סה"כ		

ד י כ ו ז

56,350	רהוט אולמי משפט
10,440	לשכוח שופטים
10,900	אולמי עבודה
<u>35,000</u>	
112,690	סה"כ

מדינת ישראל  
משרד העבודה

✓ 11.7.69 חל-אביב,  
~~5/19~~  
5/19

אל : מר גולן - יו"ר הועדה למסירת הכנון חוץ

מאת : מ. שושני, אדריכל ראשי

הנדון: בת פצין לטובה - י-ק, ת"א, כ"ט, ח'פה

אני ממליץ בזה על מסירת הכנון ~~הפצין~~ הנ"ל ל ב. יא'ר, בת מלסנצ'ון 3  
ת"א 442554

היקף העבודה, כפי שהוערך באומדן מוקדם, הוא \_\_\_\_\_ ל"י בקרוב.

x - תכנון מערך כהוט בלוי  
- תכנון מסלול ארבעת אולמי תמיט

ב ב ח כ ה ,

מרדכי שושני  
אדריכל ראשי

העתיק: למר צרימון סגן אדריכל ראשי  
למר רמק, מהנדס תאום  
למר סלמור





17/19 m

17/19

can't see the letters  
after some time  
I can't see the letters

17/19

17/19

17/19

67-69

התאריך

חיק מס'

עיסוי

3

11.7.69

6

עמנו

מאת:

המנהל הכללי

הגדרה:

מדינת ישראל  
משרד המשפטים  
בית דין

*[Handwritten signature]*

5  
מס' 10.7.69

4

מדינת ישראל  
משרד המשפטים  
בית דין  
1.9.69

7/7/69





לשכת שר העבודה

ירושלים, יד בתמוז תשכ"ט

131/31

מס' תמוז תשכ"ט = 2. 7. 69  
5/19

אל: מנהל מע"ץ

הנדון: מבנים עבור בתי דין לעבודה

שר העבודה מבקש להורות על ביצוע השיפוצים והכנת הריהוט למבנים הכלולים ברשימה המצורפת עד ל-1 בספטמבר 1969, כאשר יש לפתוח בתי דין לעבודה בהתאם לחוק.

לשם ביצוע העבודה עד למועד הנ"ל, מבקש השר למסור העבודות לביצוע ללא מכרזים.

ב ב ר כ ה

יוסף מאיר  
מנהל לשכת השר

מס' תמוז תשכ"ט  
מס' תמוז תשכ"ט  
3.7.69

מס' תמוז תשכ"ט

27.7.69  
מס' תמוז תשכ"ט  
מס' תמוז תשכ"ט  
מס' תמוז תשכ"ט

מס' תמוז תשכ"ט  
מס' תמוז תשכ"ט  
מס' תמוז תשכ"ט  
מס' תמוז תשכ"ט

ירושלים

בית הדין הארצי | - שניהם בבית בשאשיבי (מעבר  
בית הדין המחוזי) (מנדלבוים)

חיפה

רח' חסן שוקרי 2, קומה ב'

באר שבע

בית הנגבי, המרכז האזרחי, באר שבע

תל אביב

רח' יהודה הלוי 6

בצרת

בנין טרומי, ליד בית המשפט

16

משרד העבודה

תל-אביב <sup>ב</sup> בתמוז תשכ"ט  
ביולי 1969

✓ 5/19

אלו כב" השופט נכט,  
נשיא תורן, מנהל בחי הספנט,  
מגרס הרוסיט, ירושלים

מאת: אדריכל ראשי, מע"צ

הנדון: בחי דין לעבודה.  
למכתב: מס' 64611 מ-30.6.69.

מנהל מע"צ הסיל עלי לענות לך כי אמנם העשה מע"צ אה  
המזל עליה במיטב יכלתה אולם הדבר טוחנה בהעמדה הבנינים  
לרשותנו באופן מידי, באי הסתככות עם גורמי ועדות בניין-  
ערים, במקב כוה-אדם סקטורי ובחקצי.ב.

כידוע לך אין הדברים כך והדברים אינם בסמכותנו.

חן היענות מינינו 2 סבין עובדינו העומדים במצע הדוק  
אחכט ועם כל הגורמים הנוגעים בדבר. דוחות שתסקידם להעמיד  
על הפרעות וסבוכים מועכרים ויועברו אליך באופן שוטף.

כאמור - אין אנו אחראים לגמר העבודות למועד שנקבע בחוק,  
וברצוני להדגיש שגם בהנאים שאילו היה כאמור חלל מסודר  
העבודה עצמה דורשת יותר זמן לביצוע.

ב ג ר/כה,  
מדוכי שושני  
אדריכל ראשי

העמק: מר כסין  
תיק 2/11/2  
למר מיגלר.

15

סדר העבודה  
מחלקת עבודות צבוריות

בתמוז תשכ"ט  
ביוני 1969

5  
6

5/19

אל : כב' הווסט נכט, נשיא תורן, מנהל בתי הספס,  
מורש גרוסיס, ירושלים,  
מאת: אוריכל ראשי, מע"צ

הנדון: כתי-דין לעבודה.

בהתיחס לדו"ח שנחשט ע"י סר מיליפובסקי (25.6.69)  
סעיף 5 האומר : "על מע"צ להתחיל סיד בהכנון תכנון...  
בסדר ע"צ סר טשא איתן - רטרנס אגף התקציבים, לסר  
זונבטטיין - חשב מע"צ כי אין הוראה להתחיל בביצוע אלא  
לתכנון בלבד.

לידיעתך, בבקשה.

בברכה



סרבי טושני  
אוריכל ראשי

העמק : סר כסין, מנהל מע"צ  
ד"ר א. מאיר, יו"ר ועדת  
הדיוור הסדכזית, הקריה, י-ם

סר א ברון חקלאי  
סר גרעון בן-ישראל  
סר זונבטטיין - חשב מע"צ  
סר ט. איתן, אגף התקציבים/האוצר י-ם

לתיק : 5/19/5/4  
5/19/4/9  
5/19/6/8 ✓  
5/19/2/7

1944

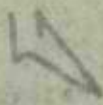
...

...

...

...

...



...

...

...

...





14

משרד העבודה  
מחלקת עבודות צבאיות

בתמוז תשכ"ט  
ביוני 1969

5/19

אל : כב' השופט נבט, נשיא תורן, מנהל כתי הספס, מנרש הרוסיט, ירוטליט.  
מאת: אוריכל ראשי, מע"צ

הנדון: כתי-דין לעבודה.

בהתייחס לדו"ח שנחשט ע"י סר פיליפובסקי (25.6.69) מעיק 5 האוסר : "על מע"צ להתחיל סיר בתכנון ובצוע... במסר ע"י סר טסה איתן - רכונט אבך התקציבים, לסר זוננשטיין - חטב מע"צ כי אין הוראה להתחיל בביצוע אלא לתכנון בלכר.

לידיעתך, בכקשה.

בברכה

סרדכי שושני  
אוריכל ראשי

העתק : סר כסיין, מנהל מע"צ  
ד"ר א. סאיר, יו"ר ועדת  
הדיוור המרכזית, הקריה, י-ם

סר א כרוך חקלאי }  
סר גרעון כן-ישראל } משרד העבודה י-ם  
סר זוננשטיין - חטב מע"צ  
סר ס. איתן, אבך התקציבים/האוצר י-ם

לתיק : 5/19/5/4  
5/19/4/9  
5/19/6/8  
5/19/2/7

UNITED STATES DEPARTMENT OF JUSTICE  
FEDERAL BUREAU OF INVESTIGATION

MEMORANDUM

TO : SAC, NEW YORK (100-100000)

FROM : SAC, NEW YORK (100-100000)

SUBJECT: [Illegible]

[Illegible text]

[Illegible text]

[Illegible text]



[Illegible text]

[Illegible text]

[Illegible text]

[Illegible text]

מדינת ישראל  
משרד העבודה

13  
חמ"מ חש"מ  
ביוני 1969  
5/19

הל-אביב, 1  
4

אל: כב" השופט נכט, מנהל בחי המשפט, מגרש הרוסים, ירושלים  
מאת: אדריכל ראשי.

הנדון: בחי-דין לעבודה.

להלן דו"ח מישיבה שקיימנו בלשכתך בח"א ביום 27.6.69.  
נוכחו: ה"ה מ. נכט - מנהל בחי המשפט  
ג. בן-ישראל - נציג שר העבודה  
ערמון ונסורה, שוטני - מע"צ

נדון וסוכט:


א. כללי

1. חבורי מים, חסמל, סלפון - עליך לפעול בנדון, להתקשר בחוזים ולשלם האגרות.
  2. ע"מ לאפשר ביצוע עבודות שיפוץ ובנייה, ריהוט - ללא מכרזים, עליך לקבל אסור שר-העבודה לכך - בכחב.
  3. למרות האמור בסעיף 2 קיים קוטי כשטח הרהוט מבחינת הזמן המצומצם גם לפי חכניות אחידות שבידנו.
  4. חשב מע"צ הודיעני כי בידו אסור הרפרנט לביצוע העבודות. קבלנו מיו"ר ועדה דיור מרכזית - 5,000 ל"י ע"ח תכנון .
  5. מנהל מע"צ יעביר הוראות דחופות לביצוע ע"י המחוזות שלא בתהליכים המקובלים.
  6. במדת הצורך נזדקק גם להחרי בנייה - ואז איננו אחראים לשום תאריך או לוח זמנים.
- ב. רח' יהודה הלוי 6, ת"א. (תיק 5/19/5/4)  
הבנין ריק ומוחאם פחות או יותר לתפקידו. הודעת כי יתרה הבנין חשטט יחידות אחרות שעוד לא הגדרת בפרוגרמה. מטום כך נספץ שטח מצומצם בלבד.
- ג. רח' חסן טורקי 2, חיפה. (תיק 5/19/4/9)  
הבנין עוד לא פנוי ולא ניתן לעבוד בו. יו"ר ועדה בנין-ערים מחוזית פנה לשמאי הממשלתי. לא נראה שכל הגורמים חדורי תודעה בדבר עדיפות עליונה.
- ד. ביח נשאשיבי. מעבר מנדלבוים. ירושלים. (תיק 5/19/2/7)  
העיסקא עוד לא נסתיימה. הבנין תפוס ע"י מטרדי עיריית ירושלים. אין חכניה לסנויים הנדרשים. לא ניתן לעבוד בו.
- ה. ביח הנגבי. באר-שב. (תיק 5/19/6/3)  
בבנין זה אנו מטכנים גם מטרד החנוך והתרבות. ניתן לעבוד בו אם העיסקה אמנם נסתיימה. עליך לבוא בדברים מידיים עם מר זמוט - יו"ר ועדה הדיור המחוזית ולסכם לאור החכניה שבידנו וברוח המיפרט שהעברנו למטרד הממשלתי הקודם. יחד עם זאת לא ברור גודל השטח שעומדים לרכוש.



1. נצרה עליח (תיק 5/19/3/4) . מר סלנט הודיענו כי בטלב זה אין צורך לבצע סום עבודה במקום זה.

ב ב ר כ ה ,

  
מרדכי סוסני  
אודיכל ראשי

העחק: מר אלמוגי, סר-העבודה, הקריה, ח"א  
 מר גוראל, מנכ"ל מסרד העבודה, הקריה, ח"א  
 מר בסיך, מנהל מע"צ  
 מר גולן, סגן מנהל מע"צ (בנינים)  
 חשב מע"צ  
 ד"ר א. מאיר, האוצר/ חשב כללי, הקריה, י-ם  
 מר איחן, האוצר/ חקציבים, הקריה, י-ם  
 מר בן-ישראל, מסרד העבודה, הקריה, י-ם  
 מר ערסון  
 מהנדס ביצוע (בנינים)  
 מהנדס מחוז ח"א והמרכז  
 מהנדס מחוז חיפה  
 מהנדס מחוז ירוסלים  
 מהנדס מחוז הדרום  
 מהנדס מחוז הצפון  
 מהנדס תאום  
 תיק 5/19/5/4  
 תיק 5/19/4/9  
 תיק 5/19/2/7  
 תיק 5/19/6/3 ✓  
 תיק 5/19/3/4  
 אודיכל ראשי  
 מר סלמור

10/אט



מדינת ישראל  
משרד העבודה

תל-אביב, 21  
בחדר חשכ"ט  
ביוני 1969  
5/19

אל: כב' השופט נכט, מנהל בתי המשפט, מגרש הרוסים, ירושלים

מאת: אדריכל ראשי.

הנדון: בתי-דין לעבודה.

להלן דו"ח משיבה שקיימנו בלשכתך בח"א ביום 27.6.69

נוכחו: ה"ה מ. נכט - מנהל בתי המשפט

ג. בן-ישראל - נציג שר העבודה

ערמון ונטורה, שוסני - מע"צ

גדרון וסוכס:

א. כללי

1. חבורי מים, חסמל, טלפון - עליך לפעול בגדרון, להתקשר בחוזים ולסלם האגרות.
  2. ע"מ לאפשר ביצוע עבודות שיפוץ ובנייה, ריהוט - ללא מכרזים, עליך לקבל אסור שר-העבודה לכך - בכחב.
  3. למרות האמור בסעיף 2 קיים קוסי כססה הרהוט מבחינה הזמן המצומצם גם לפי חכניות אחידות שבידנו.
  4. חשב מע"צ הודיעני כי בידו אסור הרפרנס לביצוע העבודות. קבלנו מיו"ר ועדת דיור מרכזית - 5,000 ל"י ע"ח חכנון.
  5. מנהל מע"צ יעביר הוראות דחופות לביצוע ע"י המחוזות שלא בתהליכים המקובלים.
  6. במדת הצורך נזדקק גם להחרי בנייה - ואז איננו אחראים לשום תאריך או לוח זמנים.
- ג. רח' יהודה הלוי 6, ת"א. (תיק 5/19/5/4)
- הבנין ריק ומוחאם פחוח או יותר לתפקידו. הודעת כי יחרה הבנין חשט יחידות אחרות שעוד לא הגדרת בפרוגרמה. מטום כך נשפץ טח מצומצם בלבד.
- ג. רח' חסן טורקי 2, חיפה (תיק 5/19/4/9)
- הבנין עוד לא פנוי ולא ניתן לעבוד בו. יו"ר ועדת בנין-ערים מחוזית פנה לסמאי הממשלתי. לא נראה שכל הגורמים חדורי תודעה בדבר עדיפות עליונה.
- ד. בית נשאטיבי. מעבר מנדלבוים. ירושלים (תיק 5/19/2/7)
- העיסקא עוד לא נסתיימה. הבנין חפוט ע"י משרדי עיריית ירושלים. אין חכניה לסגויים הנדרשים. לא ניתן לעבוד בו.
- ה. בית הנגבי. באר-שבע. (תיק 5/19/6/3)
- בכנין זה אנו מטכנים גם משרד החנוך והתרבות. ניתן לעבוד בו אם העיסקה אמנם נסתיימה. עליך לבוא בדברים מידיים עם מר זמוט - יו"ר ועדת הדיור המתוזית ולסכם לאור התכניה שבידנו וברוח המיפרט שהעברנו למשרד הממשלתי הקודם. יחד עם זאת לא ברור גודל השטח שעומדים לרכוש.

SECRET  
SECRET

SECRET  
SECRET

SECRET  
SECRET

SECRET

SECRET  
SECRET

SECRET

SECRET

- 1. SECRET
- 2. SECRET
- 3. SECRET
- 4. SECRET
- 5. SECRET
- 6. SECRET
- 7. SECRET
- 8. SECRET
- 9. SECRET
- 10. SECRET

SECRET

SECRET

SECRET

SECRET

SECRET

SECRET

SECRET

SECRET



1. נצרה עליה (תיק 5/19/3/4) . מר סלנט הודיענו כי בסלב זה אין צורך לבצע סום עבודה במקום זה.

ב ב ר כ ה ,

  
מרדכי סוסני  
אדריכל ראשי

העסק: מר אלמוגי, טר-העבודה, הקריה, ח"א  
מר גוראל, מנכ"ל מסרד העבודה, הקריה, ח"א  
מר בסין, מנהל מע"צ  
מר גולן, סגן מנהל מע"צ (בנינים)  
חשב מע"צ  
ד"ר א. מאיר, האוצר / חשב כללי, הקריה, י-ם  
מר איתן, האוצר/חקציבים, הקריה, י-ם  
מר בן-ישראל, מסרד העבודה, הקריה, י-ם  
מר ערמון  
מהנדס ביצוע (בנינים)  
מהנדס מחוז ח"א והמרכז  
מהנדס מחוז חיפה  
מהנדס מחוז ירוסלים  
מהנדס מחוז הדרום  
מהנדס מחוז הצפון  
מהנדס תאום  
תיק 5/19/5/4  
תיק 5/19/4/9  
תיק 5/19/2/7 ✓  
תיק 5/19/6/3  
תיק 5/19/3/4  
אדריכל ראשי  
מר סלמור



מדינת ישראל  
משרד העבודה

14  
במקום חשכ"ס  
ביוני 1969  
5/19

הל-אביב, 7  
4

אל: כב" השופט נכט, מנהל בתי המשפט, מגרש הרוסים, ירושלים  
מאת: אדריכל ראשי.

הנדון: בתי-דין לעבודה.

להלן דו"ח מישיבה שקיימנו בלשכתך בח"א ביום 27.6.69.  
נוכחו: ה"ה פ. נכט - מנהל בתי המשפט  
ג. בן-ישראל - נציג טר העבודה  
ערמון ונטורה, שוטני - מע"צ

נדון וסוכם:

א. כללי

1. חבורי מים, חטמל, טלפון - עליך לפעול בנדון, להחקשר בחוזים ולסלם האגרות.
  2. ע"מ לאמור ביצוע עבודות סיפוף ובנייה, ריהוט - ללא מכרזים, עליך לקבל אשור טר-העבודה לכן - בכחב.
  3. למרות האמור בסעיף 2 קיים קושי בטח הרהוט מבחינת הזמן המצומצם גם לפי חכניות אחידות שבידנו.
  4. חשב מע"צ הודיעני כי בידו אשור הרפרנט לביצוע העבודות. קבלנו מיו"ר ועדה דיור מרכזית - 5,000 ל"י ע"ח תכנון .
  5. מנהל מע"צ יעביר הוראות דחופות לביצוע ע"י המחוזות שלא בחהליכים המקובלים.
  6. במדת הצורך נזדקק גם להתרי בנייה - ואז איננו אחראים לסום האריך או לוח זמנים.
- ג. רח' יהודה הלוי 6, ח"א. (תיק 5/19/5/4)  
הבנין ריק ומוחאם פחות או יותר לתפקידו. הודעה כי יתרה הבנין חשטט יחידות אחרות סעוד לא הגדרה בפרוגרמה. מסום כך נטפף טח מצומצם בלבד.
- ג. רח' חסן טורקי 2, חיפה (תיק 5/19/4/9)  
הבנין עוד לא פנוי ולא ניתן לעבוד בו. יו"ר ועדה בנין-ערים מחוזית פנה לשמאי הממטלחי. לא נראה שכל הגורמים חדורי תודעה בדבר עדיפות עליונה.
- ד. בית נטאשיבי. מעבר מנדלבוים. ירושלים (תיק 5/19/2/7)  
העיסקא עוד לא נסתיימה. הבנין תפוט ע"י מטרדי עירית ירושלים. אין חכניה לשנויים הנדרשים. לא ניתן לעבוד בו.
- ה. בית הנגבי. באר-טבע. (תיק 5/19/6/3)  
בבנין זה אנו מטכנים גם מטרה החנוך והתרבות. ניתן לעבוד בו אם העיסקה אמנם נסתיימה. עליך לבוא בדברים מידיים עם מר זמוט - יו"ר ועדה הדיור המחוזית ולסכם לאור החכניה שבידנו וברוח המיפרט שהעברנו למטרד הממטלחי הקודם. יחד עם זאת לא ברור גודל השטח שעומדים לרכוש.

RECEIVED  
JAN 10 1912

THE STATE OF TEXAS,  
COUNTY OF [ ]

WARRANT

DOES HEREBY command you, the undersigned, to arrest  
and bring before the court the person named in the  
return hereon, to answer to the charge therein  
set out.

RETURN

No. [ ]

1. [ ]
2. [ ]
3. [ ]
4. [ ]
5. [ ]
6. [ ]
7. [ ]
8. [ ]
9. [ ]
10. [ ]
11. [ ]
12. [ ]
13. [ ]
14. [ ]
15. [ ]
16. [ ]
17. [ ]
18. [ ]
19. [ ]
20. [ ]
21. [ ]
22. [ ]
23. [ ]
24. [ ]
25. [ ]
26. [ ]
27. [ ]
28. [ ]
29. [ ]
30. [ ]
31. [ ]
32. [ ]
33. [ ]
34. [ ]
35. [ ]
36. [ ]
37. [ ]
38. [ ]
39. [ ]
40. [ ]
41. [ ]
42. [ ]
43. [ ]
44. [ ]
45. [ ]
46. [ ]
47. [ ]
48. [ ]
49. [ ]
50. [ ]
51. [ ]
52. [ ]
53. [ ]
54. [ ]
55. [ ]
56. [ ]
57. [ ]
58. [ ]
59. [ ]
60. [ ]
61. [ ]
62. [ ]
63. [ ]
64. [ ]
65. [ ]
66. [ ]
67. [ ]
68. [ ]
69. [ ]
70. [ ]
71. [ ]
72. [ ]
73. [ ]
74. [ ]
75. [ ]
76. [ ]
77. [ ]
78. [ ]
79. [ ]
80. [ ]
81. [ ]
82. [ ]
83. [ ]
84. [ ]
85. [ ]
86. [ ]
87. [ ]
88. [ ]
89. [ ]
90. [ ]
91. [ ]
92. [ ]
93. [ ]
94. [ ]
95. [ ]
96. [ ]
97. [ ]
98. [ ]
99. [ ]
100. [ ]

1. נצרה עליה (תיק 5/19/3/4) . מר סלנט הודיענו כי בשלב זה אין צורך לבצע סוג עבודה במקום זה.

כ ב ר כ ה,  
  
מרדכי סוסני  
אדריכל ראשי

העמק: מר אלמוגי, טר-העבודה, הקריה, ח"א  
מר גוראל, מנכ"ל מסד העבודה, הקריה, ח"א  
מר בסין, מנהל מע"צ  
מר גולן, סגן מנהל מע"צ (בנינים)  
חשב מע"צ  
ד"ר א. מאיר, האוצר/ חשב כללי, הקריה, י-ם  
מר איחן, האוצר/תקציבים, הקריה, י-ם  
מר בן-ישראל, מסד העבודה, הקריה, י-ם  
מר ערמון  
מהנדס ביצוע (בנינים)  
מהנדס מחוז ת"א והמרכז  
מהנדס מחוז חיפה  
מהנדס מחוז ירוסלים  
מהנדס מחוז הדרום  
מהנדס מחוז הצפון  
מהנדס תאום  
תיק 5/19/5/4 ✓  
תיק 5/19/4/9 ✓  
תיק 5/19/2/7  
תיק 5/19/6/3  
תיק 5/19/3/4  
אדריכל ראשי  
מר סלמור

1. Exam 1 (see syllabus) - provide answer to each of the questions on  
this exam.

2. Exam 2

3. Exam 3

4. Exam 4 - provide answer to each of the questions on  
this exam.

5. Exam 5 - provide answer to each of the questions on  
this exam.

6. Exam 6 - provide answer to each of the questions on  
this exam.

7. Exam 7 - provide answer to each of the questions on  
this exam.

8. Exam 8 - provide answer to each of the questions on  
this exam.

9. Exam 9 - provide answer to each of the questions on  
this exam.

10. Exam 10 - provide answer to each of the questions on  
this exam.

11. Exam 11 - provide answer to each of the questions on  
this exam.

12. Exam 12 - provide answer to each of the questions on  
this exam.

13. Exam 13 - provide answer to each of the questions on  
this exam.

14. Exam 14 - provide answer to each of the questions on  
this exam.

15. Exam 15 - provide answer to each of the questions on  
this exam.

16.

מדינת ישראל  
משרד העבודה

13  
הל-אביב, ו' בחמץ תשכ"ט  
4 ביוני 1969  
5/19

אל: כב' השופט נכט, מנהל בתי המשפט, מגרש הרוסים, ירושלים

מאת: אדריכל ראשי.

הנדון: בתי-דין לעבודה.

להלן דו"ח מישיבה שקיימנו בלשכתך בח"א ביום 27.6.69.

נוכחו: ה"ה ס. נכט - מנהל בתי המשפט

ג. בן-ישראל - נציג שר העבודה

ערמון ונסורה, שוסני - מע"צ

נדון וסוכט:

א. כללי

1. חבורי מים, חשמל, סלפון - עליך לפעול בנדון, להתקשר בחוזים ולסלם האגרות.
  2. ע"מ לאפשר ביצוע עבודות שיפוץ ובנייה, ריהוט - ללא מכרזים, עליך לקבל אסור שר-העבודה לכך - בכחב.
  3. למרות האמור בסעיף 2 קיים קוסי כסח הרהוט מבחינת הזמן המצומצם גם לפי חכניות אחידות שבידנו.
  4. חשב מע"צ הודיעני כי בידו אסור הרפנט לביצוע העבודות. קבלנו מיו"ר ועדה דיור מרכזית - 5,000 ל"י ע"ח חכנון.
  5. מנהל מע"צ יעביר הוראות דחופות לביצוע ע"י המחוזות שלא בתהליכים המקובלים.
  6. במידה הצורך נזדקק גם להתרי בנייה - ואז איננו אחראים לשום תאריך או לוח זמנים.
- ג. רח' יהודה הלוי 6, ח"א. (תיק 5/19/5/4)  
הבנין ריק ומוחאט פחות או יותר לתפקידו. הודעה כי יתרה הבנין חשט יחידות אחרות שעוד לא הגדרה בפרוגרמה. משום כך נשפץ שטח מצומצם בלבד.
- ג. רח' חסן טורקי 2, חיפה (תיק 5/19/4/9)  
הבנין עוד לא פנוי ולא ניתן לעבוד בו. יו"ר ועדה בנין-ערים מחוזית פנה לשמאי הממשלתי. לא נראה שכל הגורמים הדורי תודעה בדבר עדיפות עליונה.
- ד. בית נשאשיבי, מעבר מנדלבוים, ירושלים (תיק 5/19/2/7)  
העיסקא עוד לא נסתיימה. הבנין הפוס ע"י מטרדי עיריית ירושלים. אין חכניה לסנויים הנדרשים. לא ניתן לעבוד בו.
- ה. בית הנגבי, באר-שבע. (תיק 5/19/6/3)  
בבנין זה אנו מסכנים גם משרד החנוך והתרבות. ניתן לעבוד בו אם העיסקה אמנם נסתיימה. עליך לבוא בדברים מידיים עם מר זמוט - יו"ר ועדה הדיור המחוזית ולסכס לאור התכנית שבידנו וברוח המיפרט שהעברנו למשרד הממשלתי הקודם. יחד עם זאת לא ברור גודל השטח שעומדים לרכוש.

THE SECRETARY OF DEFENSE  
WASHINGTON, D.C. 20301

DATE: 1964  
REF: 100-100000

MEMORANDUM FOR THE SECRETARY OF DEFENSE

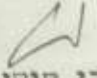
SUBJECT: [Illegible]

1. [Illegible]
2. [Illegible]
3. [Illegible]
4. [Illegible]
5. [Illegible]
6. [Illegible]
7. [Illegible]
8. [Illegible]
9. [Illegible]
10. [Illegible]
11. [Illegible]
12. [Illegible]
13. [Illegible]
14. [Illegible]
15. [Illegible]
16. [Illegible]
17. [Illegible]
18. [Illegible]
19. [Illegible]
20. [Illegible]
21. [Illegible]
22. [Illegible]
23. [Illegible]
24. [Illegible]
25. [Illegible]
26. [Illegible]
27. [Illegible]
28. [Illegible]
29. [Illegible]
30. [Illegible]
31. [Illegible]
32. [Illegible]
33. [Illegible]
34. [Illegible]
35. [Illegible]
36. [Illegible]
37. [Illegible]
38. [Illegible]
39. [Illegible]
40. [Illegible]
41. [Illegible]
42. [Illegible]
43. [Illegible]
44. [Illegible]
45. [Illegible]
46. [Illegible]
47. [Illegible]
48. [Illegible]
49. [Illegible]
50. [Illegible]



1. נצרה עליה (חיק 5/19/3/4) . מר סלנט הודיענו כי בשלב זה אין צורך לבצע טום עבודה במקום זה.

ב ב ר כ ה,

  
מרדכי סוסני  
אודיכל ראשי

העחק: מר אלמוגי, טר-העבודה, הקריה, ח"א  
מר גוראל, מנכ"ל מסד העבודה, הקריה, ח"א  
מר בסיך, מנהל מע"צ  
מר גולן, סגן מנהל מע"צ (בנינים)  
חשב מע"צ  
ד"ר א. מאיר, האוצר / חשב כללי, הקריה, י-ם  
מר איחן, האוצר/חקציבים, הקריה, י-ם  
מר בן-ישראל, מסד העבודה, הקריה, י-ם  
מר ערמון  
מהנדס ביצוע (בנינים)  
מהנדס מחוז ח"א והמרכז  
מהנדס מחוז חיפה  
מהנדס מחוז ירושלים  
מהנדס מחוז הדרום  
מהנדס מחוז הצפון  
מהנדס האום  
חיק 5/19/5/4 ✓  
חיק 5/19/4/9  
חיק 5/19/2/7  
חיק 5/19/6/3  
חיק 5/19/3/4  
אודיכל ראשי  
מר שלמור

אט/10



מדינת ישראל  
משרד העבודה

12  
הל-אביב, 20  
במקום חשכ"ס 4

ביוני 1969

5/19

אל: כב" השופט נכט, מנהל בתי המשפט, מגרש הרוסים, ירושלים

מאת: אדריכל ראשי.

הנדון: בתי-דין לעבודה.

להלן דו"ח משיבה שקיימנו בלשכתך בת"א ביום 27.6.69.

נזכרו: ה"ה מ. נכט - מנהל בתי המשפט

ג. בן-ישראל - נציג טר העבודה

ערמון ונטורה, שוסני - מע"צ

נדון וסוכם:

א. כללי

1. חבורי מים, חטמל, טלפון - עליך לפעול בנדון, להתקשר בחוזים ולשלם האגרות.
  2. ע"מ לאפשר ביצוע עבודות שיפוץ ובנייה, ריהוט - ללא מכרזים, עליך לקבל אסור טר-העבודה לכך - בכחב.
  3. למרות האמור בסעיף 2 קיים קוסי כטח הרהוט מבחינת הזמן המצומצם גם לפי חכניות אחידות שבידנו.
  4. חשב מע"צ הודיעני כי בידו אסור הרפרנט לביצוע העבודות. קבלנו מיו"ר ועדת דיור מרכזית - 5,000 ל"י ע"ח חכנון .
  5. מנהל מע"צ יעביר הוראות דחופות לביצוע ע"י המחוזות שלא בתהליכים המקובלים.
  6. במדת הצורך נזדקק גם להחרי בנייה - ואז איננו אחראים לשום תאריך או לוח זמנים.
- ג. רח" יהודה הלוי 6, ח"א. (תיק 5/19/5/4)
- הבנין ריק ומוחאם פחות או יותר לתפקידו. הודעת כי יחרת הבנין חשמת יחידות אחרות סעוד לא הגדרת בפרוגרמה. משום כך נשפץ טח מצומצם בלבד.
- ג. רח" חסן טורקי 2, חיפה (תיק 5/19/4/9)
- הבנין עוד לא פנוי ולא ניתן לעבוד בו. יו"ר ועדת בנין-ערים מחוזית פנה לשמאי הממשלתי. לא נראה שכל הגורמים חדורי תודעה בדבר עדיפות עליונה.
- ד. בית נשאביב. מעבר מנדלבוים. ירושלים (תיק 5/19/2/7)
- העיסקא עוד לא נסתיימה. הבנין הפוס ע"י מטרדי עיריה ירושלים. אין חכניה לסנויים הנדרשים. לא ניתן לעבוד בו.
- ה. בית הנגבי. באר-טבע. (תיק 5/19/6/3)
- בבנין זה אנו מטכנים גם מטרד החנוך והתרבות. ניתן לעבוד בו אם העיסקא אמנם נסתיימה. עליך לבוא בדברים מידיים עם מר זמוט - יו"ר ועדת הדיור המחוזית ולסכם לאור החכנית שבידנו וברוח המיפרט שהעברנו למטרד הממשלתי הקודם. יחד עם זאת לא ברור גודל השטח שעומדים לרכוש.

SECRET

SECRET

SECRET

SECRET

SECRET

SECRET

- 1. SECRET
- 2. SECRET
- 3. SECRET
- 4. SECRET
- 5. SECRET
- 6. SECRET
- 7. SECRET
- 8. SECRET

י. נצח עליח (תיק 5/19/3/4) . מר סלנט הודיענו כי בסלב זה אין צורך לבצע טום עבודה במקום זה.

ב ב ר כ ה ,

  
מרדכי סוטני  
אדריכל ראשי

העחק: מר אלמוגי, סר-העבודה, הקריה, ת"א  
מר גוראל, מנכ"ל מסרד העבודה, הקריה, ת"א  
מר בסיך, מנהל מע"צ  
מר גולך, סגן מנהל מע"צ (בנינים)  
חשב מע"צ  
ד"ר א. מאיר, האוצר/ חשב כללי, הקריה, י-ם  
מר איתן, האוצר/חקציבים, הקריה, י-ם  
מר בן-ישראל, מסרד העבודה, הקריה, י-ם  
מר ערמון  
מהנדס ביצוע (בנינים)  
מהנדס מחוז ת"א והמרכז  
מהנדס מחוז חיפה  
מהנדס מחוז ירוסלים  
מהנדס מחוז הדרום  
מהנדס מחוז הצפון  
מהנדס חאום  
תיק 5/19/5/4  
תיק 5/19/4/9  
תיק 5/19/2/7  
תיק 5/19/6/3  
תיק 5/19/3/4  
אדריכל ראשי  
מר סלמור



משרד העבודה

תל-אביב, (ב) בחמוז השכ"ס  
ה' ביולי 1969

5/19

אל : מר י. מאיר, מנהל לשכה של העבודה, ירושלים

מאחז מנהל מע"צ, המשרד הראשי

הנדון: מכניה עבוד כחי דינ לעבודה  
מכתב מס' 171/31 מ-יד" בחמוז השכ"ס

הנני מאשר קבלת מכתבך הנ"ל, בדבר הודעתך של העבודה לבצע  
את העבודות בנדון ללא מכרזים.

יחד עם זאת, הנני מוצא לנכון להודיע, את אשר אסרתי כבר  
בעל-פה, שלא נוכל לבצע את העבודה עד 1.9.69.

הנני מצרף גם העתק מכתבו של האדריכל הראשי בנדון.

בברכה,

ב.ג. טייך

מנהל מ.ע.צ.

העוקף למר מ. נכט, נשיא הוועד, מנהל כחי המטעם  
מר ג. בן ישראל, הממונה הראשי על יחסי עבודה, משרד העבודה

מדינת ישראל  
משרד העבודה

הל-אביב, רח' בחמץ חשכ"ט  
4 ביוני 1969  
5/19

אל: כב' השופט נכט, מנהל בתי המשפט, מגרש הרוסים, ירושלים

מאת: אדריכל ראשי.

הנדון: בתי-דין לעבודה.

להלן דו"ח משיבה שקיימנו בלשכתך בח"א ביום 27.6.69.

נוכחו: ה"ה מ. נכט - מנהל בתי המשפט

ג. בן-ישראל - נציג סר העבודה

ערמון ונטורה, שוסני - מע"צ

נדון וסוכם:

א. כללי

1. חבורי מים, חטמל, סלפון - עליך לפעול בנדון, להתקשר בחוזים ולשלם האגרות.
  2. ע"מ לאפשר ביצוע עבודות שיפוץ ובנייה, ריהוט - ללא מכרזים, עליך לקבל אסור שר-העבודה לכך - בכחב.
  3. למרוח האמור בסעיף 2 קיים קוסי כשטה הרהוט מבחינת הזמן המצומצם גם לפי חכניות אחידות שבידנו.
  4. חשב מע"צ הודיעני כי בידו אסור הרפרנט לביצוע העבודות. קבלנו מיו"ר ועדת דיור מרכזית -5,000 ל"י ע"ח הכנון .
  5. מנהל מע"צ יעביר הוראות דחופות לביצוע ע"י המחוזות שלא בתהליכים המקובלים.
  6. במדת הצורך נזדקק גם להתרי בנייה - ואז איננו אחראים לשום תאריך או לוח זמנים.
- ג. רח' יהודה הלוי 6, ת"א. (תיק 5/19/5/4)
- הבנין ריק ומותאם פחות או יותר לתפקידו. הודעת כי יתרה הבנין תשמש יחידות אחרות שעוד לא הגדרת בפרוגרמה. משום כך נספץ טח מצומצם בלבד.
- ג. רח' חסן שורקי 2, חיפה (תיק 5/19/4/9)
- הבנין עוד לא פנוי ולא ניתן לעבוד בו. יו"ר ועדת בנין-ערים מחוזית פנה לסמאי הממשלתי. לא נראה שכל הגורמים חדורי תודעה בדבר עדיפות עליונה.
- ד. בית נקאטיבי, מעבר מנדלבוים. ירושלים (תיק 5/19/2/7)
- העיסקא עוד לא נסתיימה. הבנין תפוס ע"י מטרדי עיריה ירושלים. אין חכניה לסנויים הנדרשים. לא ניתן לעבוד בו.
- ה. בית הנגבי, באר-שבע. (תיק 5/19/6/3)
- בבנין זה אנו מטכנים גם מטרד החנוך והתרכות. ניתן לעבוד בו אם העיסקה אמנם נסתיימה. עליך לבוא בדברים מידיים עם מר זמוט - יו"ר ועדת הדיור המחוזית ולסכם לאור התכנית שבידנו וברוח המיפרס שהעברנו למטרד הממשלתי הקודם. יחד עם זאת לא ברור גודל השטח שעומדים לרכוש.



SECRET, UNDER CONTROL  
SECRET

THE SECRETARY OF DEFENSE HAS REVIEWED THE MATTER AND  
HAS ADVISED THAT THE MATTER IS BEING HANDLED AS A  
MILITARY MATTER.

SECRETARY'S COMMENTS:

THE SECRETARY HAS REVIEWED THE MATTER AND  
HAS ADVISED THAT THE MATTER IS BEING HANDLED AS A  
MILITARY MATTER. THE MATTER IS BEING HANDLED AS A  
MILITARY MATTER. THE MATTER IS BEING HANDLED AS A  
MILITARY MATTER.

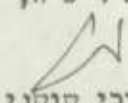
SECRETARY'S COMMENTS:

1. SECRET

- 1. SECRET
- 2. SECRET
- 3. SECRET
- 4. SECRET
- 5. SECRET
- 6. SECRET
- 7. SECRET
- 8. SECRET
- 9. SECRET
- 10. SECRET
- 11. SECRET
- 12. SECRET
- 13. SECRET
- 14. SECRET
- 15. SECRET
- 16. SECRET
- 17. SECRET
- 18. SECRET
- 19. SECRET
- 20. SECRET
- 21. SECRET
- 22. SECRET
- 23. SECRET
- 24. SECRET
- 25. SECRET
- 26. SECRET
- 27. SECRET
- 28. SECRET
- 29. SECRET
- 30. SECRET
- 31. SECRET
- 32. SECRET
- 33. SECRET
- 34. SECRET
- 35. SECRET
- 36. SECRET
- 37. SECRET
- 38. SECRET
- 39. SECRET
- 40. SECRET
- 41. SECRET
- 42. SECRET
- 43. SECRET
- 44. SECRET
- 45. SECRET
- 46. SECRET
- 47. SECRET
- 48. SECRET
- 49. SECRET
- 50. SECRET
- 51. SECRET
- 52. SECRET
- 53. SECRET
- 54. SECRET
- 55. SECRET
- 56. SECRET
- 57. SECRET
- 58. SECRET
- 59. SECRET
- 60. SECRET
- 61. SECRET
- 62. SECRET
- 63. SECRET
- 64. SECRET
- 65. SECRET
- 66. SECRET
- 67. SECRET
- 68. SECRET
- 69. SECRET
- 70. SECRET
- 71. SECRET
- 72. SECRET
- 73. SECRET
- 74. SECRET
- 75. SECRET
- 76. SECRET
- 77. SECRET
- 78. SECRET
- 79. SECRET
- 80. SECRET
- 81. SECRET
- 82. SECRET
- 83. SECRET
- 84. SECRET
- 85. SECRET
- 86. SECRET
- 87. SECRET
- 88. SECRET
- 89. SECRET
- 90. SECRET
- 91. SECRET
- 92. SECRET
- 93. SECRET
- 94. SECRET
- 95. SECRET
- 96. SECRET
- 97. SECRET
- 98. SECRET
- 99. SECRET
- 100. SECRET

1. נצרת עליח (תיק 5/19/3/4) . מר סלנט הודיענו כי בשלב זה אין צורך לבצע סוס עבודה במקום זה.

ב ב ר כ ה,

  
מרדכי טוטנאי  
אדריכל ראשי

העחק: מר אלמוגי, טר-העבודה, הקריה, ת"א  
מר גוראל, מנכ"ל משרד העבודה, הקריה, ת"א  
מר בסין, מנהל מע"צ  
מר גולן, סגן מנהל מע"צ (בנינים)  
חשב מע"צ  
ד"ר א. מאיר, האוצר / חשב כללי, הקריה, י-ם  
מר איתן, האוצר/חקציבים, הקריה, י-ם  
מר בן-ישראל, משרד העבודה, הקריה, י-ם  
מר ערמון  
מהנדס ביצוע (בנינים)  
מהנדס מחוז ת"א והמרכז  
מהנדס מחוז חיפה  
מהנדס מחוז ירוסלים  
מהנדס מחוז הדרום  
מהנדס מחוז הצפון  
מהנדס האום  
תיק 5/19/5/4  
תיק 5/19/4/9  
תיק 5/19/2/7  
תיק 5/19/6/3  
תיק 5/19/3/4  
אדריכל ראשי  
מר סלמור

אט/10



מדינת ישראל  
משרד העבודה

תל-אביב, נח  
בחקר חשכ"ס  
ביוני 1969  
5/19

אל: כב' השופט נכט, מנהל בתי המשפט, מגרש הרוסים, ירושלים

מאת: אדריכל ראשי.

הנדון: בתי-דין לעבודה.

להלן דו"ח משיבה שקיימנו בלשכתך בח"א ביום 27.6.69.

נוכחו: ה"ה מ. נכט - מנהל בתי המשפט

ג. בן-ישראל - נציג טר העבודה

ערמון ונסורה, שוסני - מע"צ

נדון וסוכם:

א. כללי

1. חברי מים, חסמל, סלפון - עליך לפעול בנדון, להתקשר בחוזים ולסלם האגרות.
  2. ע"מ לאפשר ביצוע עבודות שיפוץ ובנייה, ריהוט - ללא מכרזים, עליך לקבל אסור טר-העבודה לכך - בכתב.
  3. למרות האסור בסעיף 2 קיים קוסי כשטח הרהוט מבחינת הזמן המצומצם גם לפי חכניות אחידות שבידנו.
  4. חשב מע"צ הודיעני כי בידו אסור הרפרנט לביצוע העבודות. קבלנו מיו"ר ועדת דיור מרכזית - 5,000 ל"י ע"ח תכנון .
  5. מנהל מע"צ יעביר הוראות דחופות לביצוע ע"י המחוזות שלא בהליכים המקובלים.
  6. במדת הצורך נזדקק גם להחרי בנייה - ואז איננו אחראים לשום תאריך או לוח זמנים.
- ג. רח' יהודה הלוי 6, ת"א. (תיק 5/19/5/4)
- הבנין ריק ומוחאס פחות או יותר לתפקידו. הודעת כי יתרת הבנין חשט יחידות אחרות שעוד לא הגדרת בפרוגרמה. משום כך נספץ טח מצומצם בלבד.
- ג. רח' חסן סורקי 2, חיפה (תיק 5/19/4/9)
- הבנין עוד לא פנוי ולא ניתן לעבוד בו. יו"ר ועדת בנין-ערים מחוזית פנה לשמאי הממשלתי. לא נראה שכל הגורמים חדורי תודעה בדבר עדיפות עליונה.
- ד. בית נטאשיבי, מעבר מנדלבוים. ירושלים (תיק 5/19/2/7)
- העיסקא עוד לא נסתיימה. הבנין פוס ע"י מטרי עירית ירושלים. אין חכניה לסגויים הנדרשים. לא ניתן לעבוד בו.
- ה. בית הנגבי, באר-שבע. (תיק 5/19/6/3)
- בבנין זה אנו מטכנים גם מטרי החנוך והחרכות. ניתן לעבוד בו אם העיסקה אמנם נסתיימה. עליך לבוא בדברים מידיים עם מר זמוט - יו"ר ועדת הדיור המחוזית ולסכם לאור התכנית שבידנו וברוח המיפרט שהעברנו למטרי הממשלתי הקודם. יחד עם זאת לא ברור גודל השטח שעומדים לרכוש.

SECRET  
CONFIDENTIAL

SECRET  
CONFIDENTIAL

SECRET

SECRET  
CONFIDENTIAL


SECRET

SECRET

1. SECRET
2. SECRET
3. SECRET
4. SECRET
5. SECRET
6. SECRET
7. SECRET
8. SECRET
9. SECRET
10. SECRET
11. SECRET
12. SECRET
13. SECRET
14. SECRET
15. SECRET
16. SECRET
17. SECRET
18. SECRET
19. SECRET
20. SECRET
21. SECRET
22. SECRET
23. SECRET
24. SECRET
25. SECRET
26. SECRET
27. SECRET
28. SECRET
29. SECRET
30. SECRET
31. SECRET
32. SECRET
33. SECRET
34. SECRET
35. SECRET
36. SECRET
37. SECRET
38. SECRET
39. SECRET
40. SECRET
41. SECRET
42. SECRET
43. SECRET
44. SECRET
45. SECRET
46. SECRET
47. SECRET
48. SECRET
49. SECRET
50. SECRET

10/14  
1. נצרה עליח (תיק 5/19/3/4) . מר סלנט הודיענו כי בטלב זה אין צורך לבצע סוג עבודה במקום זה.

כ ב ר כ ה ,

  
מרדכי טוטני  
אדריכל ראשי

העמק: מר אלמוגי, סר-העבודה, הקריה, ח"א  
מר גוראל, מנכ"ל מסרד העבודה, הקריה, ח"א  
מר בסין, מנהל מע"צ  
מר גולן, סגן מנהל מע"צ (בנינים)  
חשב מע"צ  
ד"ר א. מאיר, האוצר/ חשב כללי, הקריה, י-ם  
מר איחן, האוצר/תקציבים, הקריה, י-ם  
מר בן-ישראל, מסרד העבודה, הקריה, י-ם  
מר ערמון  
מהנדס ביצוע (בנינים)  
מהנדס מחוז ח"א והמרכז  
מהנדס מחוז חיפה  
מהנדס מחוז ירושלים  
מהנדס מחוז הדרום  
מהנדס מחוז הצפון  
מהנדס תאום  
תיק 5/19/5/4  
תיק 5/19/4/9  
תיק 5/19/2/7  
תיק 5/19/6/3  
תיק 5/19/3/4 ✓  
אדריכל ראשי  
מר שלמור









מדינת ישראל

לשכת מנהל בתי המשפט

ירושלים, י"ד בתמוז תשכ"ט

30 ביוני 1969

64611

מס'

ד ח ו פ

*א.א.*

משרד המשפטים  
מנהל בתי המשפט  
1. 7. 69  
2/11/2

מר ב. בסיון,  
מנהל מע"ץ,  
משרד העבודה,  
תל - אביב

*Mr. Ben Zion*

הנדון: השבחה חלקיה של פעולות מהנדסים  
לפי הוראות הסדרות המהנדסים  
מכתבך מיום 26.6.69 מס' 2/11/2

אני מודה לך על מכתבך הנדון בו הנך מפנה תשומת לבי להשבחה החלקית של פעולות מהנדסים והשלכותיה האפשריות.

במכתב זה אתיחס אך ורק לפעולות הכרוכות בהקמת בתי-דין לעבודה (בית מנדלבאום בירושלים, בית הנגבי בבאר-שבע, חסן שוקרי 2 בחיפה, ויהודה הלוי בתל-אביב) אשר כפי שידוע לך חייבים לפעול על פי סעיף 40 לחוק בית דין העבודה, ב-1 לספטמבר 1969.

שוחחתי על כך שוב ביום ו', ה-27 ביוני, עם האדריכלים שושני, ערמון וונטורה, בנוכחות מר גדעון בן-ישראל, והבנתי כי החקלות שתגרמנה ע"י ההשבחה החלקית לא תהיינה כאלו שלא ניתן להתגבר עליהן.

לאחר מכן שוחחתי עם שר העבודה, והלה, לאחר שנתן לך פטור מהצורך במכרז לגבי שיפוץ הבניינים וריהוטם, אמר לי כי הנתן מלוא עזרתה של מע"ץ כדי שבחאריך הקובע יהיה הדיור והרהוט של בתי דין לעבודה מוכן.

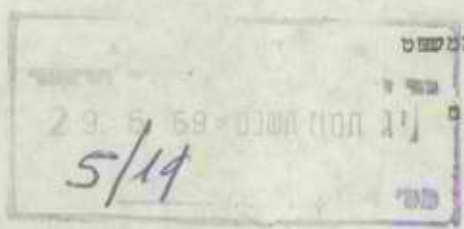
אני סמוך ובטוח כי הנך ער לחשיבות העניין וכי תתן את כל ההוראות הדרושות לשם גמר הביצוע במועד שנקבע בחוק.

בכבוד רב,  
מ.נכט, נשיא-הורן  
מנהל בתי המשפט

*5/19*

① סמל עמ"מ - סוכר  
 3.7.69  
 ② סמל - ראה הכנה שלפני נכח

סכום דיון בנושא בתי דין לעבודה  
 מתאריך 25.6.69



נוכחים: השופט א' הגר  
 ה"ה א' פיליפובסקי  
 י' סלנט  
 מ' איתן  
 אגף החקציבים

סוכים:

1. סלנט יפנה מיד לועדה בן-מאיר לקבלת אשור עקרוני לגבי רכב לנשיא בית-הדין לעבודה.

2. סלנט יביא הערכה חקציבית לגבי רהוט נציוד בתי הדין לעבודה עד יום ו' 27.6.69. <sup>(סכום 8000 ש"ח)</sup> ✓

3. משה איתן מקציב עובד ארעי להנהלת בתי המשפט לצורך הכנה ההתארגנות של בתי הדין לעבודה.

העובד יתחיל לעבוד מיד ויועסק עד שיסוכם על תוספת תקנות.

4. ביום ו' 27.6.69 שעה 10.00 יסוכם חקציב בתי הדין לעבודה. הסגיסה בבתי המשפט, ישתתפו: משה איתן, י' סלנט, א' פיליפובסקי.

5. משה איתן סכם טלפונית עם חשב מע"צ:

על מע"צ להתחיל מיד בתכנון ובצוע בתי הדין לעבודה ולהגיש מיד הערכה חקציבית לגבי סיועיים במבנים ורהוט, לשם אשורה בועדת הכספים של הכנסה, לפני צאתה לפגרה.

כן סוכם שחשב מע"צ יודיע על סכום זה לאדריכל ראשי מר שושני וזאת על אף שעדיין לא הועבר חקציב פיזי.

6. סוכם סופית על הרכב כח-אדם בתי דין עבודה. טבלה מצורפת.

רשם א' פיליפובסקי

העתיקים:  
 המשתתפים בישיבה  
 ה"ה ברוך קלאי (משרד העבודה)  
 גדעון בן-ישראל)  
 זוננשטיין  
 שושני ✓  
 ד"ר מאיר  
 ה' ארזי  
 ע' הניידסר  
 אדריכל ראשי, מע"צ  
 יו"ר ועדת דיוור מרכזית  
 הנהלת בתי המשפט ?  
 נציבות חירות המדינה

THE FIRST PART OF THE  
TEST OF 1912

1. The first part of the test is to be done in the morning.  
2. The second part of the test is to be done in the afternoon.  
3. The third part of the test is to be done in the evening.

QUESTIONS

1. What is the first part of the test?
2. What is the second part of the test?
3. What is the third part of the test?

Answers to the questions are given on the next page.

1. The first part of the test is to be done in the morning.

2. The second part of the test is to be done in the afternoon.

3. The third part of the test is to be done in the evening.

The first part of the test is to be done in the morning.

The second part of the test is to be done in the afternoon.

ANSWERS

- |   |  |
|---|--|
| 1. The first part of the test is to be done in the morning. | 2. The second part of the test is to be done in the afternoon. |
| 3. The third part of the test is to be done in the evening. |  |

25.6.1969

סיכום כח-אדט בוזי דין לעבודה

א י ז ר י					ארצי	סה"כ	המשרוח
באר-שבוע	נצרת	חיפה	חל-אביב	ירושלים			
1	-	1	2	1	3	8	שופטים
1	-	1	1	1	-	4	רשם
1	-	1	1	1	1	5	מזכיר ראשי
-	$\frac{1}{2}$	-	1	-	-	$1\frac{1}{2}$	עוזר מזכיר ראשי
$\frac{1}{2}$	$\frac{1}{2}$	$\frac{1}{2}$	$\frac{1}{2}$	$\frac{1}{2}$	1	$3\frac{1}{2}$	מזכירה כחבנית
$\frac{1}{2}$	-	$\frac{1}{2}$	$\frac{1}{2}$	$\frac{1}{2}$	-	2*	סלפנית
1	-	1	1	1	1	5	פקיד עזר
-	-	-	-	-	1	1**	נהג
לפי הצורך ינחן	-	1	1	1	1	4	רושם פרוטוקולים או מתמחה
3	1	6	8	6	8	34	סך הכל

\* בהתאם לסיכום הקודם

\*\* כתנאי שתוקפה למשרה מכוננית

סוכס על דעה מר הגר ומסה איחן

UNITED STATES AIR FORCE

FORM 1

number	date	hour	TYPE OF CASE				
			accident	delinquency	other	other	other
10000	10	10	1	0	0	0	0
10001	10	10	1	0	0	0	0
10002	10	10	1	0	0	0	0
10003	10	10	1	0	0	0	0
10004	10	10	1	0	0	0	0
10005	10	10	1	0	0	0	0
10006	10	10	1	0	0	0	0
10007	10	10	1	0	0	0	0
10008	10	10	1	0	0	0	0
10009	10	10	1	0	0	0	0
10010	10	10	1	0	0	0	0
10011	10	10	1	0	0	0	0
10012	10	10	1	0	0	0	0
10013	10	10	1	0	0	0	0
10014	10	10	1	0	0	0	0
10015	10	10	1	0	0	0	0
10016	10	10	1	0	0	0	0
10017	10	10	1	0	0	0	0
10018	10	10	1	0	0	0	0
10019	10	10	1	0	0	0	0
10020	10	10	1	0	0	0	0
10021	10	10	1	0	0	0	0
10022	10	10	1	0	0	0	0
10023	10	10	1	0	0	0	0
10024	10	10	1	0	0	0	0
10025	10	10	1	0	0	0	0
10026	10	10	1	0	0	0	0
10027	10	10	1	0	0	0	0
10028	10	10	1	0	0	0	0
10029	10	10	1	0	0	0	0
10030	10	10	1	0	0	0	0
10031	10	10	1	0	0	0	0
10032	10	10	1	0	0	0	0
10033	10	10	1	0	0	0	0
10034	10	10	1	0	0	0	0
10035	10	10	1	0	0	0	0
10036	10	10	1	0	0	0	0
10037	10	10	1	0	0	0	0
10038	10	10	1	0	0	0	0
10039	10	10	1	0	0	0	0
10040	10	10	1	0	0	0	0
10041	10	10	1	0	0	0	0
10042	10	10	1	0	0	0	0
10043	10	10	1	0	0	0	0
10044	10	10	1	0	0	0	0
10045	10	10	1	0	0	0	0
10046	10	10	1	0	0	0	0
10047	10	10	1	0	0	0	0
10048	10	10	1	0	0	0	0
10049	10	10	1	0	0	0	0
10050	10	10	1	0	0	0	0
10051	10	10	1	0	0	0	0
10052	10	10	1	0	0	0	0
10053	10	10	1	0	0	0	0
10054	10	10	1	0	0	0	0
10055	10	10	1	0	0	0	0
10056	10	10	1	0	0	0	0
10057	10	10	1	0	0	0	0
10058	10	10	1	0	0	0	0
10059	10	10	1	0	0	0	0
10060	10	10	1	0	0	0	0
10061	10	10	1	0	0	0	0
10062	10	10	1	0	0	0	0
10063	10	10	1	0	0	0	0
10064	10	10	1	0	0	0	0
10065	10	10	1	0	0	0	0
10066	10	10	1	0	0	0	0
10067	10	10	1	0	0	0	0
10068	10	10	1	0	0	0	0
10069	10	10	1	0	0	0	0
10070	10	10	1	0	0	0	0
10071	10	10	1	0	0	0	0
10072	10	10	1	0	0	0	0
10073	10	10	1	0	0	0	0
10074	10	10	1	0	0	0	0
10075	10	10	1	0	0	0	0
10076	10	10	1	0	0	0	0
10077	10	10	1	0	0	0	0
10078	10	10	1	0	0	0	0
10079	10	10	1	0	0	0	0
10080	10	10	1	0	0	0	0
10081	10	10	1	0	0	0	0
10082	10	10	1	0	0	0	0
10083	10	10	1	0	0	0	0
10084	10	10	1	0	0	0	0
10085	10	10	1	0	0	0	0
10086	10	10	1	0	0	0	0
10087	10	10	1	0	0	0	0
10088	10	10	1	0	0	0	0
10089	10	10	1	0	0	0	0
10090	10	10	1	0	0	0	0
10091	10	10	1	0	0	0	0
10092	10	10	1	0	0	0	0
10093	10	10	1	0	0	0	0
10094	10	10	1	0	0	0	0
10095	10	10	1	0	0	0	0
10096	10	10	1	0	0	0	0
10097	10	10	1	0	0	0	0
10098	10	10	1	0	0	0	0
10099	10	10	1	0	0	0	0
10100	10	10	1	0	0	0	0

UNITED STATES AIR FORCE  
 FORM 1  
 10-60

8  
29.6.69

התאריך

מדינת ישראל

5/19

תיק מס'

אל: מגלה - ארכיון

מאת: שלני

הנדון:

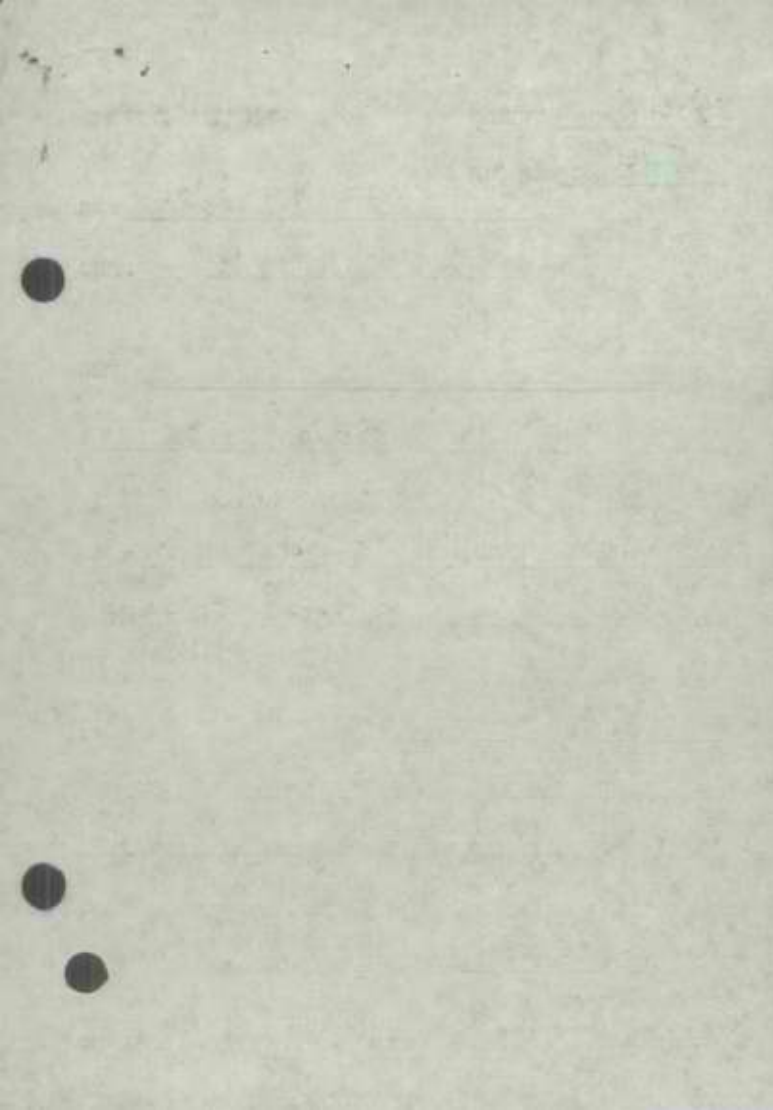
צגת פגיונות

✓

נא אף חשש להכילם

השק 5/19 . עלולים

להצטק להצטק







<u>באר-בנק</u>	<u>מספר האולמות והלשונות</u>				<u>המונקציה</u>
	<u>באר</u>	<u>חיתת</u>	<u>חל-אכיל</u>	<u>ירושלים</u>	
7,000	7,000	21,000	35,000	7,000	הקיון עד ל... (בטבלה נרשמו מס' החיקים המקסימלי)
5	5	6	10	5	שנה לתקופה מסמכים (בטבלה נרשמו מס' המקומות)

ג. הערות

1. בית הדין הארצי והאזורי בירושלים ימוקמו באותו מבנה במידת האפשר.

2. פרזנטה הסתייחסה לריחוס חיבסר כמקום באזור יומר.

בברכה,  
מ. איתן

העמק: מר י. סלנט, הנהלת בתי הסטט  
י"ר ועדה הדיור המרכזית  
בגן מנהל בע"צ ח"מ

③ מאי יוסף - נא לשלם 100 (למחצית אר"י)  
6.5.69

7

הארצות

ירושלים, ר"ב באייר תשכ"ט  
24 באפריל 1969

28/4/69

מס' תעודת זהות: 28.4.69  
5/19

אל : מר א. פיליפובסקי, הנהלת בתי המשפט

מאת: אגף הקציבים

הנדון: פרובקציה לדין בתי הדין לעבודה  
מכתב מיום 10.4.69 ומיכוננו מיום 23.4.69.

מאגן אר"י

הדין לאשר פרובקציה לדין בתי הדין לעבודה כמפורט מטה.

פרובקציה זו מתייחסת למספרי השוטפים והרשמים כפי שהוצעו ע"י בעד הפקודה  
ובתי המשפט במידה ויחולו שינויים במקום או במספר השוטפים יחול שינוי מתאים  
בפרובקציה.

(1) מ' סגל  
מ' סגל  
מ' סגל

א. בית הדין הארצי בירושלים

- 1 אולם שוטפים ל-20 איש
- 1 לשכת שופט ל-20 איש
- 2 לשכות שוטפים ל-8 איש
- 1 לשכת דשט ל-15 איש

1 אולם או שש עבודה שיכלול את המונקציות הבאות:

- החנה עבודה למזכיר ראשי
- החנה עבודה לכאבנייה סלמניה
- החנה עבודה למסירות
- הקירן עד ל-2,000 איקים

שש להעמק שוטפים ל-2-3 פקודות העמק

ב. בתי הדין האזוריים

בית-דין	מספר האולמות והלשכות			ירושלים	המונקציות
	לשכה	חניה	תל-אביב		
1	1	2	3	1	אולם שוטפים ל-40
1	1	2	3	1	לשכת שופטים ל-8 איש
2	1	1	2	1	לשכת דשטים ל-15 איש
					אולם או שש עבודה למונקציות הבאות:
1	1	1	1	1	החנה עבודה למזכיר ראשי
-	-	-	1	-	החנה עבודה לסגן מזכיר ראשי
1	1	1	1	1	החנה עבודה לכאבנייה סלמניה
1	1	1	1	1	החנה עבודה למסירות

(2) מ' סגל

מ' סגל  
מ' סגל  
5/5/69

<u>באר-בש</u>	<u>מספר האולפנות והלשונות</u>			<u>ירושלים</u>	<u>החונקאים</u>
	<u>באר</u>	<u>היפה</u>	<u>הל-אריב</u>		
7,000	7,000	21,000	35,000	7,000	הקיון עד ל... (בטבלה נרשמו מס' התיקים המקסימלי)
5	5	5	10	5	שהם לחקיקה הסטטיים (בטבלה נרשמו מס' המקורות)

2. ה. ש. ר. ה.

1. בית הדין הארצי והאזורי בירושלים יבוקשו באופן מכוון בפידת האמטר.
2. הרבנות המהימנת ליהודים תיפטר בכבוד באופן יומי.

ב. ב. כ. ה.,  
מ. א. יתן

העמק: כר. י. סלנט, הנהלת בתי המשפט  
י"ר ופדח הדיור המרכזית  
100 מנהל מע"צ ח"א

ירושלים, ז' בתמוז תשכ"ט  
23 ביוני 1969

מספר 18516

1101

מדינת ישראל  
האוצר - החשב הכללי

26.5.69  
5/19

אל : מנהל בתי המספט, ירושלים  
מאת: ועדת הדיור המרכזית  
הנדון: דיור לבתי דין לעבודה

פוכט עם נציגי כל הגורמים הנוגעים בענין הנדון לשכן את בתי הדין לעבודה במקומות הבאים:

- 1 ירושלים  
עם פיזור פדור הסלפונים בבנין המרכזי, רחוב יפו, ישלכן ביה"ד - הארצי והמחוזי - באחד המושכר לאחר התאמתו. על הנהלת בתי המספט להעביר אל מע"צ, הל-אביב, את המערך הקטרי והתקציב הדרוש עם בקשה לבצע את השיפוצים והטיפוצים הדרושים מיד עם פיזור המושכר על ידי הוצאה.
  - 2 באר-שבע  
רכשית בבנין "בית ספרים באר-שבע" 11 חדר בסך - 110,000 ל"י. יו"ד ועדת הדיור המחוזית, באר-שבע, במבקש לערוך את הסט הרכישה על הנהלת בתי המספט להעביר אלי את הטכום הב"ל. יש לדאוג מע"צ, הל-אביב, התחיל בהתאמת החדרים למסירתם בהתאם לתכנית שנשלחה על-ידכם. באותו בנין קבלנו אומציה לשלם חשבים לרכישה מאד הקומה, הכולל 12 חדר.
  - 3 הל-אביב  
ביה"ד ישלכן במושכר על הנהלת בתי המספט ברחוב יהודה הלוי 6. על הנהלת בתי המספט לערוך את חכנית המערך ולהעבירה למע"צ, הל-אביב, ולבקשה לבצע את החכנית מיד.
  - 4 חיפה  
יו"ד ועדת הדיור המחוזית, חיפה, במבקש לערוך חוזה שכירות על הקומה השניה בבנין ברחוב חסן טוקרי. על הנהלת בתי המספט לערוך את חכנית המערך בהתאם לאפשרויות הקיימות בקומה זו ולהעבירה למע"צ בבקשה לבצע את העבודות הדרושות מיד.
  - 5 בצרת  
אין עוד החלטה על הקמת בית דין. אם מפול החלטה בוועיד לצורך ביה"ד צריך מתוצע בטעם בית המספט.
- בטלג זה לא ידוע לי החיקף התקציבי הדרוש לצורך התאמת הבנינים בערים הב"ל. מיד עם קבלת התחלפות על ידי מע"צ אעביר את הבקשה אליכם ולאגף התקציבים לצורך הקצבת הכספים הדרושים.
- מאוד והנהלים לפתוח את בתי הדין הב"ל ב-1.9.69 על כל הגורמים לעשות מאמץ, כדי שהדיור יהיה מוכן במועד הנקוב.

ב ב ר כ ה

חתימת יו"ד מ. נאיר

יו"ד ועדת הדיור המרכזית

הענקו ס/מנכ"ל, משרד העבודה, ירושלים  
יו"ד ועדת הדיור המחוזית, ירושלים  
חיפה -  
באר-שבע - 266/בא - 11.5.69  
טבריה - 1316 - 7.5.69  
הל-אביב - 851/91 - 13.5.69

סכום מנהל מע"צ, הל-אביב  
מבין התקציבים - מר איתן  
חיק  
18512-111  
18516-4  
18516-35  
18515-27

17.6.69

18576-21

מס' תעודת זהות: 518/
תאריך: 18.6.69
מס' תעודת זהות: 518/

אל ז טו ס. איתן, אגף התקציבים, האוצר

ממנו יו"ר ועדה הדיור המרכזית, י-ם

Atil

29.6.69

הודעה: כתי דיון לעבודה

אבקש לתקציב למע"ב ללא דיחוי סך 5,000.- ליי ע"מ  
הוצאות תכנון של כתי הדין הנ"ל. מוכן כבר על סיקור  
שני כתי דין - כתימה ובאר-סבע. הוד כתי ימים יוחלט  
בדבר תל-הכ"ב.

ב ב ר כ א

ממנו יו"ר מ. איתן

ס. איתן  
יו"ר ועדה

הערה: הוחלט כתי התכנון, י-ם  
סר ס. שלטי, אוריאל ראטי, מע"ב, ת"א  
הע"ב מע"ב, ת"א.

2/1/2

STATE OF NEW YORK, SENATE  
January 1, 1922

to the

COMMISSIONERS OF THE LAND OFFICE

of the

State of New York

That the State of New York, by and through the  
Commissioners of the Land Office, do hereby certify  
that the following is a true and correct copy of the  
report of the Commission on the Land Office, as  
submitted to the Senate on January 1, 1922.

Very truly yours,

John W. Aldrich,  
Speaker of the Assembly

Approved: JOHN W. ALDRICH, Speaker of the Assembly  
JAN 1 1922

מדינת ישראל

החשב הכללי  
ג תמוז תשכ"ט = 19.6.69  
5/18

תאריך: א' תמוז תשכ"ט  
17.6.1969

מספר: 18516-21

אל : מר מ. שוטני, אדריכל ראשי מע"צ, ח"א

מאת: יו"ר ועדת הדיור המרכזית, י-ם

הנדון: בתי דין לעבודה

Handwritten notes and signature:   
מ  
18516-21  
29.6.69  
①

כפי שידוע לך הוחלט על הקמת בתי דין לעבודה אשר יתחילו לפעול בספטמבר 1969. סוכם עם הנהלת בתי המספס על מקום שני בתי דין מחוזיים:

בבאר שבע - בבנין ה'נוגי' ( בו רכשנו מקודם קומה עבור משרד החינוך והתרבות).

בחיפה - בקומה ב' של בנין כרה' חסן שוקרי 2.

הנהלת בתי המספס מכינה תרשימי המערך אשר יסמרו לך לתכנון מפורט וביצוע השינויים. בהתחשב בגורם הזמן אבקשך להורות על תכנון מהיר וביצועו. השינויים מתמסר יבוצעו ישירות ע"י מע"צ המב"ט - ע"ג בע"ט הב"ט. פניתי לאגף התקציבים בבקשה להקציב - 5,000 ל"י ע"ח שכר תכנון.

ב כ ה,

א. מאיר  
יו"ר הועדה

העמק: לשכת שר העבודה, י-ם  
מנהל בתי המספס, מנרס הרוסיה, י-ם  
יו"ר ועדת הדיור המחוזית, ב"ט  
יו"ר ועדת הדיור המחוזית, חיפה

MEMORANDUM FOR THE DIRECTOR, FBI

DATE: 8/1/54

FROM: SAC, NEW YORK

RE: 8/1/54

On 7/30/54, [redacted] advised that [redacted]

[redacted] advised that [redacted]

[redacted]

*Handwritten notes:*  
D. [redacted]  
H. [redacted]

[redacted] advised that [redacted] advised that [redacted]

[redacted] advised that [redacted] advised that [redacted]

[redacted] advised that [redacted] advised that [redacted]

[redacted] advised that [redacted] advised that [redacted]

[redacted]

[redacted]

[redacted]

[redacted]

[redacted]

[redacted]

[redacted]



Handwritten notes in the top left corner, including the number '4' and some illegible scribbles.

Handwritten date: 7/2/69

תאריך: 17.6.1969

Handwritten text inside a rectangular box, including the date '5/18'.

18616-21

Handwritten signature or initials on the left side.

אל : מר. מ. אהרן, אגף המסכמים, האוצר  
תת: יריד ועדת היריד המרכזית, י-ב

הענין: המי יריד לעבודה

המקור לתקציב המועצה ליריד יורדי טר - 5,000 ל"י ש"ח  
הוצאה ממכון על בתי היריד הבלתי-טובים כבר על מיקום  
ש"ח בתי היריד - בתי היריד המרכזית, היריד המרכזי יורדי  
בבית היריד.

ב ר כ ה

המנהל:  
א. אהרן  
יריד היריד

Handwritten signature or initials in the lower left area.

הענין: הוצאה בתי היריד, י-ב  
מ. מ. אהרן, אגף המסכמים, האוצר  
תת: מ. מ. אהרן, אגף המסכמים, האוצר

Handwritten signature or initials in the lower left area.

Handwritten notes and signatures in the bottom right corner, including the number '4' and various illegible scribbles.

2/1/5  
2/1/5

2/1/5

2/1/5

2/1/5

2/1/5

2/1/5

2/1/5

2/1/5

2/1/5

6

ירושלים, יב"ב אייר  
 30.4.69  
 5/19  
 10016

אל ז"ר ולדא דזירא דרמא דרמא, ירושלים, פד"מ 10016  
 68 " כד-720 " "  
 4001 " מימ " "  
 200 " זר"ה " "  
 2001 " על-אביב " "

11/10  
 11/10

המנהל הכללי של המוסדות

הודעה על שינוי רשימת המנויים

בהתאם לסעיף 3 לחוק מ-28.3.69 על סגן מנהל  
 ... המוסדות, אני פו"ב הענין כמפורט על אגף המקצועי,  
 מ"מ 18/1/69 מ-28.3.69.

זה להודיע על השלילת האמצעים לפדואת זה דיונו  
 הדרושה.

11/10  
 11/10

יו"ר ועדה דזירא דרמא

הענין על מנהל המוסדות, ירושלים -  
 6161 ו-28.3.69; המבקש לעקול לפי  
 סעיף 3 לחוק מ"מ.  
 אגף המקצועי  
 מנהל מ"מ, על-אביב

✓



Handwritten notes at the top of the page, including a list of numbers and some illegible text.

Handwritten notes in the upper left quadrant, including the word "copy" and other illegible text.

Handwritten notes in the middle section of the page, including the word "copy" and other illegible text.

Handwritten notes in the lower middle section of the page, including the word "copy" and other illegible text.

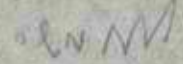
Handwritten notes at the bottom of the page, including the word "copy" and other illegible text.

Handwritten notes at the very bottom of the page, including the word "copy" and other illegible text.

<u>מספר האולמות והלשכות</u>					<u>הפונקציות</u>
<u>באר-שבע</u>	<u>גדרה</u>	<u>חיפה</u>	<u>תל-אביב</u>	<u>ירושלים</u>	
7,000	7,000	21,000	35,000	7,000	חקרון עד ל... (בטבלה נרשמו מס' התיקים המקסימלי)
5	5	8	10	5	שש לתקופה מסכמים (בטבלה נרשמו מס' המקומות)

ג. הערות

1. בית הדין הארצי והאזורי בירושלים ימוקמו באותו מבנה במידת האפשר.
2. פרוגרמה המתייחסת לריהוט תיפסר בכועד כאחד יותר.

בברכה,  
  
 ס. איתן

העקו מר י. סלנט, מנהל בתי המשפט  
 יו"ר ועדת הדיור המרכזית  
 סגן מנהל מע"צ ח"א

*Handwritten notes:*  
מס' 5/19  
מס' 5/34

*Handwritten notes:*  
מס' 5/19  
מס' 5/34

אל ז' סגן מנהל בני המעט, ירושלים  
מחנה ועדה היורר המרכזית

הנדון יורר לפני ר"ן לעבודה  
מסמך 6661 ס-12.3.69

1. המוקד מסמכי זה אני מעביר המוקד מסמך הנדון אל יורר ועדה היורר המחוזית, ירושלים, תל-אביב, חיפה, באר-שבע, מבריה הודן בקנה למעל בתוכן מסמך.
2. אגף המקיבים מסבט בזה לאשר את המורגרות הכלולות במסמך, ולחודש יורר מועדה הנ"ל את המסקנות - המוקדים אלי.
3. אשר למיקום בני היורר בירושלים, עלי לציין - בהמשך לשיחמונו המלומדיה - כי היורר בו זוכן מעורר העבודה הובטח למשרד הדואר כבר לפני שנה ואי אפשר היה לעשות את ההחלטה.
4. מבקש לגרום להבטח מומטי מדף 3700 לועדה היורר המחוזית הנ"ל.

ב ב ר כ ה,

ממלא תפקיד

יורר ועדה היורר המרכזית

העוקב יורר ועדה היורר המחוזית, ירושלים - 4/1/69 ס-12.3.69

יורר עם הפק מסמך	תל-אביב	"	"	"
מסמכים - המוקדים	באר-שבע	"	"	"
לעורר לפני	חיפה	"	"	"
	מבריה	"	"	"

אגף המקיבים - מר אימנו  
בא לעורר לפי סעיף 2 לפיל  
סגן מנהל ס"ג, תל-אביב  
היק 185112.

1950

1951

1952

1953

1954

1955

1956

1957

1958

1959

1960

1961

1962

1963

1964

1965

1966

1967

Handwritten notes and signatures in the right margin, including a signature that appears to be "John" and some illegible scribbles.



מדינת ישראל  
הנהלת בתי המשפט

4  
ירושלים, כ"ב באדר השכ"ט  
12 במרס 1969  
מס' 6461

לכבוד  
יו"ר ועדת הדיוור המרכזית  
משרד האוצר  
ירושלים

אדון נכבד,

הנדון: בתי דין לעבודה

כפי שהודעתיו במכתבי 6461 סיום 18.2.69 הונחה כבר על שולחנה של הכנסת הצעה חוק  
בית הדין לעבודה, השכ"ט-1969 וכפי שנמסר לי עתידה ההצעה להקבל בימים הקרובים  
והחוק יכנס לחוקמו החל מ-1.9.69.

מתוך ההנחה כי החוק יתקבל כנ"ל וכדי לבצע את המוטל עלינו הוך זמן קצר יחסית, מן  
הדין לבטח כבר עתה לתכנון הפעלה בתי הדין.

בבדיקות שנערכו על-ידינו מסתבר כי לא תהיה אפשרות למקם את בתי הדין בבניינים  
הקיימים ועל כן יהיה צורך דחוף לזאוג כבר עתה למיקומם של בתי הדין לעבודה סמוך  
ככל האפשר לבתי המשפט הקיימים וזאת על-מנת לנסות לחסוך באמצעים.

בקשר למיקומם של בתי הדין הארצי ובית הדין האזורי בירושלים מניתי לפ"מ יו"ר ועדת  
הדיוור המחוזית, ירושלים, לאור כיחמנו עם מר סלמור והצעתי להקציב לנו דיוור בבנין  
בו שוכן משרד העבודה. אגב, עד היום טרם התקבלה תשובה למנייחני זו.

מלבד בית הדין הארצי והאזורי בירושלים יוקמו בתי דין אזוריים בחל-טוביב, בבאר-שבע,  
בחיפה ובנגרחה.



ג. בשר-עוף

- 1 אולם משפטים בגודל 75 סמ"ר
  - 1 לשכה לזוטט בגודל 18 סמ"ר
  - 1 לשכה לרשט בגודל 25 סמ"ר
  - 1 חדר למזכירות בגודל 30 סמ"ר
  - 1 חדר מזכיר ראשי
  - 1 חדר עוזר מזכיר ראשי
  - 1 חדר לעורכי דין 15 סמ"ר
  - 1 חדר לטלפניה 14 סמ"ר
  - 1 חדר לבזברות בגודל 16 סמ"ר
  - 1 חדר לציווד משרדי ומחסן 30 סמ"ר
  - 1 חדר לארכיב בגודל 30 סמ"ר
  - 1 חדר כתבניות בגודל 15 סמ"ר
  - 1 חדר למקדי עזר בגודל 15 סמ"ר
  - 1 חדר לרושט פרוטוקולים ומחורגמן 18 סמ"ר
- חדרי טירוחים לטופטים, עובדים וקהל.

ד. תיפה

- 1 אולם משפטים בגודל 60 סמ"ר
  - 1 אולם בגודל 80 סמ"ר
  - 2 לשכות שופטים בגודל של 18 סמ"ר
  - 1 לשכה לרשט בגודל 25 סמ"ר
  - 1 חדר למזכירות בגודל 30 סמ"ר
  - 1 חדר מזכיר ראשי
  - 1 חדר עוזר מזכיר ראשי
  - 1 חדר לעורכי דין בגודל 25 סמ"ר
  - 1 חדר לטלפניה 14 סמ"ר
  - 1 חדר לבזברות 16 סמ"ר
  - 1 חדר לציווד משרדי ומחסן 30 סמ"ר
  - 1 חדר ארכיב בגודל 30 סמ"ר
  - 1 חדר כתבניות בגודל 15 סמ"ר
  - 1 חדר מקידי עזר בגודל 20 סמ"ר
  - 1 חדר לרושט פרוטוקולים ומחורגמן 18 סמ"ר
- חדרי טירוחים לטופטים, עובדים וקהל.

ה. נצרת

- 1 אולם משפטים בגודל 75 מ"ר
  - 1 לשכה לשוטט בגודל 18 מ"ר
  - 1 לשכה לרשט בגודל 25 מ"ר
  - 1 חדר מזכירות בגודל 30 מ"ר
  - 1 חדר מזכיר ראשי
  - 1 חדר עוזר מזכיר ראשי
  - 1 חדר לעורכי דין בגודל 15 מ"ר
  - 1 חדר לטלפניה בגודל 14 מ"ר
  - 1 חדר גזברות בגודל 16 מ"ר
  - 1 חדר ציוד משדי ומחסן בגודל 30 מ"ר
  - 1 חדר לארכיב בגודל 30 מ"ר
  - 1 חדר כתבניות בגודל 15 מ"ר
  - 1 חדר מקידי עזר בגודל 15 מ"ר
  - 1 חדר לרשט מרוטוקולים ומחורגמן בגודל 18 מ"ר
- חדרי שירותים לשוטט, לעובדים ולקהל.

והיה אם לא ימצא מקום מתאים בחל-אביב נאלץ להשתמש בבניין הנמצא ברשותנו ברח' יהודה הלוי, 6.

בבאר-שבע הננו מציעים לבזיזק את האפשרות להעמיד לרשותנו את בית הנבכי, אשר יוכל כנראה לשמש באופן זמני גם כמחורן לבעיות במי המשפט בבאר-שבע.

אם לא ימצא מקום מתאים בחיפה נראה לנו כי יהיה צורך להעמיד לרשותנו את הלשכות והאולמות של בית המשפט לתעבורה בבית הממשלה וזאת כחנאי כי החקבל הסכמה לכך ממשרד המשפטים, להט הוקצב המקום ובחנאי נוסף כי עד אז יוהאם בנין החנה המשרה הדר הכרמל עבורנו, על פי הבקשה שהוגשה בנדון למע"צ. הנני מעביר במצורף העתק מכתבו של טמנכ"ל לאמרכלות, משרד המשפטים ובו התנגדותו להטרה המוטבת בדבר מסירה המקום העומד להחנות בבית הממשלה.

בשים לב לכך כי לאחר קביעה המקומות על ידכם יהיה צורך להתאים ליעודם ולהט אותם, אבקשן לעקול בנדון באופן מידי.

בכבוד רב

א" הגר  
שוטט של בית משפט שלום  
טגן מנחל מצי המשפט

העתק:

- 1. מר ט" גולן, טגן מנחל מע"צ, רח' לינקולן 5, חל-אביב
- 2. מר ט" איתן, אגף התקציבים, משרד האוצר, ירושלים
- 3. מר י" סלנט, הממונה על הטק והבניה
- 4. מר מורלי, הממונה על התקציבים
- 5. מר א" גביש, הממונה על ארגון ושיטוח
- 6. ח"ח

אה/דט

2

ה ע ת ק

מדינת ישראל  
משרד המשפטים

הלשכה הראשית  
ירושלים

מ" באדר תשכ"ט  
27 בפברואר 1969

224522

אל השופט הגר, טבן מנהל בתי המשפט

מאת טבן מנהל כלי לאטרבלות

הנדון: דיוור פרקליטות מחוז חיפה בבית המשלה

בשיחתנו המלונגית מיום 23.2.69 שאלתני אם נסכים לוותר על  
2 הלשכות והאולמות של השוטטים והמזכירות לתעבורה בבית המשלה  
אשר נועדו לחמסר לפרקליטות המחוז, והשובתו חיפה כזכור שליליה.

רציתי רק להזכיר כי קיים סכום דברים חתוט בינינו בקשר לקבלת  
הדיוור האסור ואין במק בלבו שתעשה שתמכט זה אמנט יכובד והפרקליטות  
תקבל הדיוור שנועד לה בתקדם האפשרי.

בברכה

( - )

יהודה שפירא

מדינת ישראל  
משרד העבודה

תל-אביב, טבת תשכ"ט  
10 ינואר 1969  
5/19

אל זכ"ל השופט נכט, מנהל בתי-המשפט,  
מגרש הרוסים, ירושלים. (2)

מאת: אוריכל ראשי, מע"ב

הנדון: פוסמן לדיוור בהנהלה בתי המשפט

לבקשתך הנני להיענות ולהודיעך דעתי ביחס לנחיצות העסקת עובד בעל רקע וידיעות בטחון  
ההנדסה כ"פוסמן לדיוור" בהנהלה בתי-המשפט.

בראש וראשונה - אינפורמציה.

ברוב משרדי הממשלה ומוסדותיה נקבעו מוסמכים לדיוור מהנדסים.

להלן רשימה:

1. המהנדס רמו - במשרד הדואר
2. " " אש - " החקלאות
3. " " גרינאוץ - במוסד לביטוח לאומי
4. " " אפסה - במשרד האוצר
5. " " פיק - במכון וולקני בבית דגן
6. " " סרטר - במשרד הכסחון
7. " " ינובר - במינהל העומת אזרחית
8. " " ארדייך - במשרד התנוון
9. " " פיקרצ"ק - במשרד השכונ
10. " " ורדי - במשרד המבצק הסעד
11. " " שטרן - במשרד החחבורה
12. " " שטוק - במשרד התיירות
13. " " מחלקת שלמה - במשרד הבריאות

אין ספק שעם התרבות שטחי העשייה וההיתוות יש צורך ברכוז העבודה בהון אנכטס וכן במגעיס  
עם גורמי חוץ בידי בעל מקצוע ווחק בתחום ההנדסה. המגעיס הם עם הגורמים הבאיסז סינהל  
מקרקעי ישראל, משרד השכונ, נשיאי בתי-המשפט, האוצר, משרד החחבורה, חברה החשמל, הדואר,  
מחלקת עכודות צבוריות, עיריות וועדות בנין-ערים ועוד.

לא בין האחרונות - יש להזכיר עריכת פרוגרמות לבנינים בצורה מודרכת ע"י ועדת הבנייה  
הממשלתית וה"הנהיות לבנייה ממשלתית". במדה שהפרוגרמה מוגשת בצורה הנדסית נכונה (וזת שונה  
מאו"ט) היא חורמת לנטיקת על פסיט חלקים, למניעת חוככים ולקדום הערויקט. די אם אזכיר דוגמה  
רכיטה קרקע לבית-המשפט העליון על סבוכיו, או המו"ט עם עיריה ירושלים ביחס לבתי-המשפט  
במדרה ירושלים וכן עם נשיא בית-המשפט המחוזי בירושלים בגדון.

אוסף כי במדה שמשרד ממשלתי מסוים אינו מעסיק מהנדס כמוסמן לדיוור הוא מעסיק בשכר רב,  
במקרים רביט, טומחה מיוחד לעריכת פרוגרמות. כגון: הסכון הגיאופיזי, הסכון הגיאולוגי,  
משרד החוץ, הממיטל הצבאי. ובעיות אחזקה שוטפת.

אי לכך אני חושב שאין מנוס מכך, ונקבל הסדר זה בכרכה.

ב ב ר כ ה  
אוריכל ראשי

העוקז מר בסין  
מר גולן  
מר עיטון

№ 10000  
10/10/1951  
10/10

Всего выдано экземпляров 10000  
в том числе: 10000

Сумма выданных экземпляров 10000

Итого выдано экземпляров 10000

Всего выдано экземпляров 10000  
в том числе: 10000

Сумма выданных экземпляров 10000

Итого выдано экземпляров 10000

Сумма выданных экземпляров 10000

1. 10000 экз. - 10000 экз.
2. " " " " " "
3. " " " " " "
4. " " " " " "
5. " " " " " "
6. " " " " " "
7. " " " " " "
8. " " " " " "
9. " " " " " "
10. " " " " " "
11. " " " " " "
12. " " " " " "
13. " " " " " "
14. " " " " " "
15. " " " " " "
16. " " " " " "
17. " " " " " "
18. " " " " " "
19. " " " " " "
20. " " " " " "
21. " " " " " "

Всего выдано экземпляров 10000  
в том числе: 10000

Сумма выданных экземпляров 10000  
в том числе: 10000

Итого выдано экземпляров 10000  
в том числе: 10000

Сумма выданных экземпляров 10000

Итого выдано экземпляров 10000  
в том числе: 10000

10/10/1951  
10/10