

מדינת ישראל

גנזך המדינה

משרד \_\_\_\_\_  
החברה הממשלתית לחירות

כפר תיירות-נווה אטיב

חל חפיות/תבניות 8

קנה מידה 1:50 1:25

9/97 - 7/97

מסי תיק מקורי \_\_\_\_\_  
3/8

  
 יאט גזיק כפר תיירות נווה אטיב  
 1759/8-ש  
 טווח פריט: 0006ihw  
 :ינובת-10-10-315-3  
 תאריך הדפסה: 11/11/2018

מחלקה תבניות  
חפיות/תבניות

הסוכנות היהודית מחוז הצפון  
החברה הממשלתית לתיירות

## נווה אטי"ב - כפר תיירותי

עבודות הכנה, פיתוח וגינון בקרבת חניות ודרכים

מוקדמות, תנאים כללים,  
מפרט טכני וכתב כמויות

ריקי מן - אדריכלית גנים נוף  
כורזים - ד.נ. דרום הגולן  
מיקוד 12391  
טל/פקס 06-6938996

תכנון נוף:

תכנון כבישים: מנחם גולדרייך/אמי-מתוס, הנדסת כבישים, חיפה

תכנון תאורה: נושה ברם/משרד נייגו, צפת.

אוגוסט 97

**רשימת מסמכים**

מוקדמות ותנאים כלליים	0.00
מפרט טכני לעבודות הכנה ועבודות עפר	1.00
מפרט טכני לעבודות אבן, פיתוח, ריצוף וחיפוי	2.00
מפרט טכני לעבודות מתכת וריהוט גן	3.00
מפרט טכני לעבודות נטיעה	4.00
מפרט טכני לעבודות השקייה	5.00
כתב כמויות	6.00

**רשימת התוכניות**

1: 250	סימון מדידה וגבהים	1.00
משתנה	פרטי בינוי ופיתוח	2.00
1: 250	תכנית גינון	3.00
1: 250	תכנית השקיה	4.00

## 0.00 נוקדמות ותנאים כלליים

מפוט זה מתייחס לעבודות הכנה, פתוח, השקיה ונטיעה סביב חניית בנווה אטייב העבודה כוללת עבודות עפר מקומיות, בנייה מסלעות, קירות, קירות ישיבה, עבודות אבן, ריצוף, חיפוי וניקוז, רשת השקיה, נטיעות, רהוט רחוב המחירים שיקוב הקבלן בהצעתו יכללו הספקת כל החומרים הדרושים, כל העבודות, השמוש בציוד, ההוצאות והרווח לבצוע מלא ומושלם. הסוכנות היהודית תהיה רשאית לבטל, להוסיף, לשנות סעיפים, להגדיל או להקטין כמויות וכל זאת מבלי שלקבלן תהיה זכות לבוא בתביעות בשל כך. הכמויות בכתב הכמויות ניתנות באומדן בלבד, ובסיום הכניה תערך מדידה של העבודה העשויה. התשלום לקבלן יהיה עפ"י מכפלת הכמויות כפי שיבוצעו כפועל במחירי היחידה המופיעים בחוזה. על הקבלן לנקוט בכל האמצעים לשם הגנה על רשתות תת-קרקעיות ופתוח הקיימים באתר.

## 0.01 הכרת השטח

על הקבלן לבקר ולבדוק את התנאים המיוחדים של האתר עוד לפני הגישו את הצעת המחירים. כמו כן, עליו לבדוק דרכי גישה והספקה וכל יתר התנאים הדרושים לבצוע העבודות ולקביעת המחירים.

## 0.02 הציוד

כל הציוד, אשר בדעת הקבלן להשתמש בו לביצוע העבודה, טעון אישור המפקח לפני התחלת הביצוע - אלא אם כן ויתר המפקח על בדיקתו ואישורו של אותו ציוד, כולו או חלקו. הציוד אשר לא יאושר על ידו, יסולק מהמקום על ידי הקבלן ועל חשבונו ויוחלף בציוד מסוג מאושר.

## 0.03 חומרים, תקנות וביקורת מקורותיהם

עבודות, אשר לגביהן קיימות דרישות, תקנות וכ"י של רשות מוסמכת, תבוצענה בהתאם לאותן תקנות, דרישות וכ"י. המפקח רשאי לדרוש, שהקבלן ימציא לידו אישור בכתב על התאמת עבודות לדרישות, תקנות וכ"י של אותה הרשות - והקבלן מתחייב להמציא אישור זה, אם יידרש.

הקבלן חייב לקבל את אישור המפקח הן למקורות החומרים בהם יש בדעתו להשתמש והן ביחס לטיב אותם החומרים, אולם מוסכם בזה במפורש, כי בשום פנים אין אישור מקור החומרים משמש אישור לטיב החומרים המובאים מאותו מקור. הרשות בידי המפקח לפסול משלוחי חומרים ממקור מאושר, אם אין אותם חומרים מתאימים לצרכי העבודה.

לפני השימוש בחומר מסויים, על הקבלן לקבל מאת המפקח אישור על מקור החומרים, אשר בדעתו להשתמש בהם, ויחד עם זאת להגיש דגימות מאותם חומרים לצרכי בדיקה. החומרים יימסרו לבדיקה בהתאם להוראות המפקח ותוצאותיהם יקבעו את מידת התאמתם לשימוש ביצוע חוזה זה.

כל סטייה בטיב חומר מהדגימה המאושרת תגרום להפסקת העבודה ולסילוקו המידי של החומר הפסול מהמקום על חשבון הקבלן. הפסקת העבודה תמשך עד שהקבלן יביא למקום חומרים מטיב מאושר ובכמות המתקבלת על דעת המפקח. הבדיקות תבוצענה במעבדה מוסמכת שתאושר על ידי המפקח ותוצאותיהן תחייבנה את שני הצדדים.

#### 0.04 תקנות עבודה ממשלתיות

הקבלן אחראי למילוי מדוייק של כל תקנות העבודה הממשלתיות לצורך ביצוע העבודה. לא תאושרנה כל תביעות של הקבלן על סמך טענותיו שלא ידע התקנות המ"ל, וכן לא תינתן לו הארכת זמן כלשהיא עקב איחור שנגרם על ידן מפאת אי מילוי.

#### 0.05 עדיפות בין מסמכי המכרז

בכל מקרה של סתירה ו/או אי-התאמה ו/או דו-משמעות ו/או פירוש שונה בין התיאורים והדרישות במסמכים השונים, יהיה סדר העדיפויות כדלהלן: תוכניות, כתב כמויות, מפרט מיוחד, מפרט כללי, תקנים (המוקדם עדיף על המאוחר). בכל מקרה של אי התאמה בין הכתוב שבכתב הכמויות לבין הכתוב בתכנית או במפרט, רואים את המחיר כאילו נקבע לפי כתב הכמויות. אופני המדידה והתשלום המצויינים בכתב הכמויות עדיפים על אופני המדידה והתשלום המצורפים למפרט הכללי.

על הקבלן לבדוק את כל התנאים, כתב הכמויות, תאור טכני, תכניות, פרטים וכ"ו ועליו להודיע מיד למתכנן על כל אי התאמה בין המסמכים השונים בינם לבין עצמם ו/או בין המסמכים לבין המצוי בשטח. במקרה שאין הקבלן מודיע על כך תחול כל האחריות בעד העבודות שהוצאו לפועל על הקבלן, ועליו יהיה לתקן או להרוס ולהתקין מחדש בהתאם למפרט הטכני וההוראות.

**0.06 עבודה מקצועית**

על הקבלן להעסיק מנהל עבודה מאושר ע"י המפקח, פועלים מקצועיים וקבלני משנה בעלי נסיון ומתאימים לעבודות שעליהם להוציא לפועל. הרשות בידי המפקח לסרב למסור עבודה זו או אחרת לידי בעל מקצוע, שאינו מתאים מנקודת ראות מקצועית, על הקבלן לקבל בפירוש הסכמה מוקדמת בכתב של המפקח לכל קבלן משנה, אולם הוא נשאר אחראי יחידי לכל העבודות, שמוציאים לפועל קבלנים אלה.

**0.07 דרכים ארעיות**

על הקבלן יהיה להתקין לעצמו את כל הדרכים הארעיות, משטחי ההחסנה הדרושים וכו', ולהחזיקם במצב תקין ומסודר. כן יהיה על הקבלן לדאוג לשלמות הכבישים הגובלים בשטח ומדרכותיהם, להתקין את התמרורים והשלטים הדרושים לפי החוק או לדרישות הרשויות המוסמכות, כולל סימון מקומות החפירה ביום ובלילה, קבלת אישור משרד העבודה לכל עבודות החפירה, ההגנה עליהן וכו'.

**0.08 אחריות הקבלן למבנים ומתקנים קיימים בשטח**

הקבלן יהיה אחראי לשלמות המבנים והמתקנים הקיימים בשטח, לרבות שרידי מבנים ושרידי ארכיאולוגיה. כמו כן עליו לנקוט בכל האמצעים הדרושים להבטחת שלמותם של צינורות וכבלים תת-קרקעיים, עמודי חשמל וטלפון שיש לשמרם: אלה יובטחו על ידי גידור מתאים ונקיטת כל האמצעים הדרושים למנוע פגיעתם. על הקבלן לתקן כל נזק אשר יגרם למבנים, קוי תשתית ומתקנים הקיימים שטח ואשר נפגעו כתוצאה מעבודות הקבלן בשטח. איכות התיקון תאושר על ידי המפקח. התיקון יהיה על חשבון הקבלן. על הקבלן לעבוד בתיאום עם ארכיאולוג המחוז בכל שלבי העבודה באתר.

**0.09 התוויה וסימון**

הקבלן יקבל מהמפקח נקודות מוצא של גובה וסימון ועל הקבלן יהיה לספק על חשבונו את כל מכשירי המדידה, ולסמן את כל הסימון. אולם, הקבלן ישאר אחראי יחיד לכל אי-דיוק או אי-התאמה לתכניות. על הקבלן יהיה להרוס ולבנות מחדש, על חשבונו, כל עבודה שתבוצע לפי סימון בלתי נכון. עבודות הסימון ברובן צריכות להתבצע על ידי מודד מוסמך. לא ביצע הקבלן את המדידות כאמור - יבצע המפקח על חשבונו של הקבלן.

**0.10 הספקת מים**

על הקבלן יהיה לדאוג לחיבור זמני של מים מקו עירוני ליד השטח. החיבור ייעשה על חשבון הקבלן וכן התשלום עבור המים יהיה על חשבונו של הקבלן. על הקבלן לדאוג למיכלים רזרביים להספקת המים. עם גמר העבודות, על הקבלן לפרק את חלקי הצנרת שהוא הניח להספקת מים לצורך העבודה. לפני הנחת הקווים, יש לקבל אישור המפקח לתוואי.

**0.11 משרד לקבלן**

יש להקים בשטח העבודה משרד לקבלן, מוגן בפני השפעות מזג האוויר, אשר ישמש רק למטרה זו. במשרד יש לדאוג לשולחן, כסאות ושולחן לתכניות. יש לדאוג שהמשרד יהיה תמיד במצב נקי ומסודר. גודל המשרד בהתאם להוראות המפקח במקום. המשרד ישמש גם את המפקח בזמנים לפי קביעתו של המפקח. במשרד בא-כוח הקבלן המתואר לעיל, יש לשמור על כל התכניות, מסמכי החוזה, המפרט וכתב הכמויות. בגמר העבודה יש לפנות את מבנה המשרד ולהחזיר את השטח לקדמותו.

**0.12 שמירה**

על הקבלן להעסיק שמירה במידת הצורך, כדי להבטיח שמירה יעילה על שטח העבודה, כולל שמירה על רכוש המזמין.

**0.13 ביטוחים**

הקבלן יהיה אחראי עבור ביטוח כל הציוד, התומרים וכו', בפוליסה אשר תאושר ע"י המפקח. הקבלן יהיה אחראי לביטוח כל עובדיו וכן יבטח הקבלן ביטוח צד שלישי את המזמין ואת בא-כוחם כל שהותם באתר העבודה. הקבלן ישא בכל ההוצאות לביטוחים הנ"ל.

**0.14 בדיקות**

הקבלן ישא בכל הוצאות בדיקות חומרים, לרבות עבור מוצרי גמר, שיובאו במשך העבודה, במידה וידרש להוכיח כי המוצר הנ"ל מתאים לדרישות המפרט או לדרישות התקן הישראלי המתאים.

**0.15 רשימת הכמויות ומחירים**

כל הכמויות הרשומות מהוות אומדן בלבד, על הקבלן יהיה להגיש דפי מדידה עם חישובי הכמויות, בהתאם לנהל שייקבע עם המפקח באתר. לא יאושרו לתשלום חשבונות חלקיים על סמך הערכה כל חשבון יתבסס על כמויות ממשיות ומדודות באתר.

**0.16 עבודה פגומה**

המפקח יהיה רשאי לצוות לשנות, לפרק או להחליף כל עבודה, שלא התאימה לדוגמה המאושרת. חומרים פסולים יורחקו מהשטח. על הקבלן להוציא לפועל על חשבון הוראות המפקח. אם לא יוציא לפועל ההוראות תוך הזמן שיקבע בהוראות, יהיה המפקח זכאי לעשות זאת על חשבון הקבלן וההוצאות תופחתנה על ידי המזמין מהכספים שיגיעו ממנו לקבלן.

**0.17 עבודות חריגות**

בנוסף לאמור לעיל, אין הקבלן רשאי להתחיל בשום עבודה החורגת לדעת הקבלן מהמכרז, ללא אישור מראש של המפקח. על הקבלן לקבל אישור למחירים החדשים בכתב, לפני התחלת העבודה. לצורך זה, על הקבלן להגיש ניתוח מחירים בהתאם לנדרש. גם במקרה שהקבלן לא יסכים למחיר שהמפקח קבע, עליו לבצע את העבודה, באם נדרש בכתב לבצעה. אישור המפקח לעבודות ומחירים חדשים ינתן כפקודת שינוי.

**0.18 תאום עם גורמים אחרים**

הקבלן מתחייב לבצע העבודה תוך שיתוף פעולה ותאום מלא עם כל הגורמים הנוגעים בדבר, ובכללם נציגי נוה אטי"ב, המהנדס המפקח מטעם המזמין, מהנדס הקרקע, אדריכלית הנוף, קבלנים או בעלי מלאכה אחרים, כולל עבודות בביצוע עצמי של המזמין ואשר מבוצעים במקביל באתר - כל זאת ללא תוספת תשלום.



### 0.19 לוח זמנים

הקבלן יבצע את העבודות באתר בהתאם ללוח הזמנים הנקוב בחוזה. במידה והמפקח ימצא שקצב העבודה אינו תואם את לוח הזמנים, הוא רשאי להורות לקבלן על הפעולות והאמצעים שיש לנקוט ולבצע לשם מילוי התחייבויות בזמן. על הקבלן להמציא למפקח תוך 14 יום מתחילת העבודה לוח זמנים של התקדמות העבודה.

### 0.20 יומן עבודה

במקום העבודה ינוהל על ידי המפקח יומן עבודה בשלושה העתקים, בו יירשמו בכל יום פרטים בנושאים הבאים, כולם או מקצתם:

- א. מזג האוויר.
- ב. מספר הפועלים וסוג מקצועם, המועסקים ע"י הקבלן.
- ג. חומרים שנתקבלו.
- ד. מכוונות וציוד לסוגיהם, שהועסקו ושעות העבודה.
- ה. התקדמות העבודה.
- ו. הודעות, הערות, הוראות, דרישות והחלטות של המפקח בנוגע לביצוע העבודה.
- ז. כל ענין אחר, אשר נוגע לחוזה.
- ח. תוצאות הבדיקות למיניהם (בצורת נספחים).

באי-כוח הצדדים חייבים לחתום על היומן כל יום. העתק מהיומן ימסר מדי יום ביומו לבא-כוח הקבלן במקום.

כל הערותיו, דרישותיו והחלטותיו של המפקח, הרשומות ביומן העבודה, ייחשבו כאילו נמסרו לקבלן בכתב ויחייבו אותו בהתאם, בין אם נרשמו בנוכחות הקבלן ובין אם נרשמו שלא בנוכחותו.

הקבלן יהיה חייב לספק את כל האינפורמציה אשר תידרש לרישום ביומן העבודה ויהיה רשאי לרשום ביומן העבודה את הערותיו, טענותיו ודרישותיו, באם תהיינה כאלה, בכל אשר נוגע לביצוע העבודה.

**0.21 דיוק וטיב העבודה**

- א. כל העבודות תבוצענה בדייקנות מלאה ובהתאם למידות, לגבהים המתוכננים ופרטי התכניות. לא תורשינה כל סטיות מהתכנון, אלא באישור המפקח בלבד.
- ב. בכל מקרה שדיוק העבודה, חוזק החומרים או חלקי המבנה יהיו נמוכים מהנדרש בתכניות או במפרטים, על הקבלן לפרק ולהרחיק את החומר מן השטח ולהביא חומרים אחרים בהתאם לדרישות התקנים או המפרט. כל ההוצאות הנובעות מכך תחולנה על הקבלן.
- ג. לא תשולם כל תוספת עבור מימדים העולים על הנדרש בתכניות, וכן עבור טיב העולה על הנדרש במפרט הטכני.
- ד. המפקח יערוך בדיקות לצרכי קביעת עובי השכבות וחוזק החומרים. כל בדיקה המראה עובי או חוזק קטנים מהנדרש תהיה קובעת לגבי שטח ברדיוס של 10 מטר ממקום הבדיקה.

**0.22 אישורים חלקיים**

כל שלב וחלק של העבודה יהיה טעון אישור המפקח ביומן העבודה, לפני התחלת ביצועם החלקי או המושלם. כשלבי עבודה יתשבו: תשתית פני הקרקע הסופיים שמתחת למבנה או סמוך לו וכל שכבה מהשכבות למיניהן, הכל בהתאם להוראות המפקח.

אולם, מתן אישור חלקי כנייל על ידי המפקח לא ישחרר את הקבלן מהאחריות המלאה בהתאם לחוזה זה לכל חלק מהעבודה. כמושלם וראוי לשימוש בזמן הכיסוי בשכבה חדשה, חייבים פני השכבה שמתחתיה להיות בגובה הדרוש לפי התכנית ולענות לכל הדרישות האחרות של החוזה.

**0.23 מחירי היחידה**

כל מחיר יחידה שהקבלן יכלול בכתב הכמויות יכלול את כל המחירים, המוצרים, העבודה, הביטוחים, התשלומים הסוציאליים, שימוש בכלים ובציוד, שימוש בחומרי עזר שונים, מס קניה, בלו ומיסים אחרים. כן יכלול מחיר היחידה של כל סעיף את רווח הקבלן וכל שאר הוצאותיו, הישירות והעקיפות, הקשורות בביצוע אותו סעיף בשלמותו. החשבון יוגש על סמך מדידה בשטח ולפי יחידת המדידה כפי שנקבע בכתב הכמויות.

**0.24 דגמים**

על הקבלן להכין, על חשבונו, דגמים או דוגמאות מחומרים או מלאכות הנדרשות, כגון: ריצוף, קירות אבן, מדרגות, יציקות בטון, וכו'. דוגמה אשר תאושר לביצוע על ידי המפקח תשאר באתר עד לגמר ביצוע העבודות. בגמר העבודות על הקבלן לפרק הדוגמאות והחומרים ולהרחיקם מהשטח.

**0.25 יחידת מדידה**

יחידות המדידה המתבטאות במפרט הטכני ובכתב הכמויות תהיינה כדלקמן:

מטר אורך - מ"א

מטר מרובע - מ"ר

מטר מעוקב - מ"ק

יחידת קומפלט - הכוללת כל המלאכות והחומרים הנדרשים לביצוע העבודה המפורטת - יח' או קומפ'.

**0.26 הגנה בפני גשמים ושטפונות**

הקבלן ינקוט בכל האמצעים הדרושים להגנת שטחי העבודה מפני גשמים, הצפה ושטפונות. יחפור תעלות זמניות להרחקת מי-גשמים או יבנה סוללות למניעת הצפתה. כל העבודות הנ"ל יעשו על ידי הקבלן ועל חשבונו. כל נזק שייגרם לקבלן או למזמין עקב רישלנות ואי מילוי הוראות אלו, יחול על הקבלן.

**0.27 מפרט כללי של ועדה בינמשרדית**

כל העבודות תבוצענה בהתאם למפרט הטכני המצורף בזאת. יש לראות במפרט הכללי של הועדה הבינמשרדית בהשתתפות משרד הבטחון, משרד העבודה - מע"צ ומשרד השיכון השלמה למפרט. אין זה מן ההכרח שכל העבודות המתוארות באחד המסמכים ימצאו את ביטויין ביתר המסמכים והתכניות.

**0.28 פינוי וניקוי השטח**

בגמר כל שלב ושלב של העבודה ינקה הקבלן את השטח מפסולת ועודפי חומרים, עד לניקוי סופי בגמר כל העבודה, הכולל פרוק ופנוי מבנים שהוקמו באתר לצורך ביצוע העבודה, כגון: מחסנים, מבני משרדים ושרותים, סככות, שלטים וכו'. הקבלן ירחיק מהשטח למקום שפכים מאושר, עודפי חומרים, חומרים שנפסלו, פסולת שנתהוותה

תוך ביצוע העבודה וכל פסולת אחרת שהיא תוצאה של עבודת הקבלן, ואשר המפקח הורה על סילוקה מן השטח.

### 0.29 מוצר שווה ערך

בכל מקנם שמצויין שם היצרן או שמו המסחרי של חומר או מוצר, מתייחס המחיר המוצג בכתב הכמויות רק למוצר מסויים זה. חומר זה או מוצר אחר שיאושר ע"י המפקח כשווה ערך ביוזמת הקבלן או ביוזמת המפקח יסופק ע"י הקבלן באותם תנאים ומחירים של המוצר או החומר המקורי המוזכר בחוזה. בכל מקרה טעון השלימוש במוצר שווה-ערך לזה המצויין במסמכי החוזה אישור מוקדם של המפקח.

### 0.30 בינוי; פיתוח וגינן בשטח מאוכלס

בשטח בנוי ומאוכלס העובר עבודות פיתוח, על הקבלן להביא בחשבון משך ביצוע העבודה שכל המערכות בשטח חייבות להמשיך ולתפקד ללא כל הפרעות לאוכלוסייה, כולל גישות לבתים, מעברים חופשיים, שלט וגדור מתאים במקומות עבודה מסוכנים, מערכות חשמל.

## 1.00 עבודות עפר - מפרט טכני

### 1.01 תחום הפרק

תיאור זה מתייחס לעבודות עפר בתחום האתר והוא חל על עבודות בין אם הן מבוצעות לפני הסלילה בין אם לאחריה.

### 1.02 מדידה וסימון

למדידת כמויות העבודה, יבוצעו כל המדידות, הסימון והחישובים על ידי הקבלן, לרבות כל מדידה, הדרושה כתוצאה משינוי בתכניות או מטעות במדידה על ידי גורם כלשהו.

הסימון ייעשה על ידי יתדות עץ או ברזל בעלי מימדים וצורה שיאושרו על ידי המפקח. על הקבלן לפרק ולחדש את הסימון בכת עת שיידרש לעשות כך על ידי המפקח. כמוצאים לקביעת מיקום וגבהים תשמשה נקודות קבע, המסומנות בתוכניות. על הקבלן מוטלת החובה לאחוז בכל האמצעים להבטחת קיומן ויציבותן של כל נקודות הקבע במשך כל זמן העבודה. באם יידרש, יקבע הקבלן על חשבונו נקודות קבע נוספות במקומות שיסומנו על ידי המפקח, מיתדות מבוטנות, שמימדיהן יקבעו על ידי המפקח, על הקבלן לבדוק הגבהים הקיימים, המסומנים בתכניות. כל ערעור על הגבהים המסומנים יוגש לא יאוחר משבוע ימים מיום קבלת צו התחלת העבודה ולפני התחלת ביצוע העבודה. טענות שיובאו לאחר מכן לא ילקחו בחשבון. הקבלן מתחייב להחזיק באתר מכשירי מדידה ולבצע מדידות על ידי מודד מוסמך, במידה ויידרש לעשות זאת על ידי המפקח.

### 1.03 דיפון ותימוך

צידי החפירות ידופנו וייסמכו, בה במידה שהקרקע מחייבת דיפון, בין אם המפקח דרש זאת ובין אם לאו. הלוחות והתומכות יהיו חזקים וקשיחים במידה מספקת כדי לקבל את לחץ הקרקע ולמנוע מפולת או תזוזה אופקית של הדיפון. באופן אלטרנטיבי, ואם תנאי הקרקע מתירים, יוכל הקבלן במקום לדפן ולתמוך, לעצב את צידי החפירות לפי השיפועים הטבעיים.

**1.04 אחריות ליציבות**

ההוראות הכלולות במפרט זה, הן בבחינת הנחיות לביצוע באורח מקצועי טוב. מילוי ההוראות אי בו כדי לפרטור את הקבלן מבחינת החוק, והוא יהיה הנושא הבלעדי באחריות מלאה ליציבות החפירות ולבטיחות עבודות העפר המתבצעות באתר, לרבות בטיחות המבנים והדרכים הסמוכים לאתר, על כל המשתמע מכך.

**1.05 מפולת**

במקרה של מפולת, עקב תימוך בלתי מספיק או מכל סיבה אחרת, יחפור הקבלן מחדש ויתקן את הדיפון והתימוך. כמו כן ישא הקבלן בכל הנוקים העלולים להגרם עקב המפולת לנפש ולרכוש, והוא פוטר בזה את המפקח מכל תביעות העלולות להתעורר בקשר לכך.

**1.06 ניקוז לצרכי ביצוע העבודה**

כל החפירות המתוארות לעיל יוגנו בפני חדירת מי גשמים על ידי נקיטת אמצעים מתאימים, כגון חפירת תעלות ניקוז או יצירת סוללות עפר ארעיות. גם אם הצטברו בחפירות מי גשמים, מי שופכין וכיו, על אף האמצעים שנקט הקבלן, יסלק הקבלן את המים מתוך החפירה ויניח לקרקעית להתייבש במידה מספקת לפי ראות עיניו של המפקח, בטרם ימשיך בעבודה. הוראות אלה חלות גם על חפירה לצורך השאלה. עבודות חפירה ומילוי חפירה בשטחי השאלה וכדומה יבוצעו בדרך שתאפשר ניקוז תמידי של המים בכל שלבי העבודה. האמצעים לניקוז יכללו עבודות כגון חפירת תעלות זמניות, הערמת סוללות, שאיבת מים, סתימת בורות וכדומה.

**1.07 מי תהום**

מתבצעת חפירה בשטח בו היו צפויים מי-תהום, או נתגלו מי תהום תוך כדי חפירה, ישאב הקבלן את המים באמצעים ובדרכים שיאשרו על ידי המפקח. השאיבה תהיה רצופה ומספקת לצורך היות הבורות יבשים כדרוש לביצוע העבודה. הקבלן ידאג גם להרחקת המים הנשאבים, למקום שיבחר, על אחריותו הוא ובאישורו המוקדם של המפקח.

**הגדרה - עובי שכבה:**

עובי שכבה בכל מקום בתיאור זה מתייחס לעובי שלאתר ההידוק הנדרש לאותה שכבה.

סעיפים 1.01 עד 1.07 יבוצעו ללא תשלום.

**1.08 ניקוי האתר**

ניקוי האתר פרושו איסוף כל הפסולת, אשפה, אבני סחף, העמסתם והרחקתם אל מחוץ לגבולות האתר למקום שפכים מאושר. הניקוי יבוצע רק על סמך הוראה בכתב ומראש מאת המפקח. התשלום והמדידה לפי מ"ר.

**1.09 הסרת הצמחיה**

הסרת הצמחיה פרושה עקירת הצמחיה הקיימת, עצים, שיחים ועשבים, והרחקתם למקום שפיכה מאושר. כריתת עצים תבוצע רק על סמך הוראה בכתב ומראש מאת המפקח. עבור הסרת הצמחיה, המדידה והתשלום לפי שטח מ"ר. עבור כריתה של עצים ועקירת גדמי העצים ישולם לפי יחידה - המחיר ליחידה יכלול כריתה ועקירה של הגדם כולל השורשים ופינויים למקום מאושר ע"י המפקח.

**1.10 חישוף**

חישוף פרושו הסרת הצמחיה הקיימת, שיחים, עשבים ושכבת העפר העליונה, בעובי שאינו עולה על 20 ס"מ, כולל כל פסולת הפזורה על פני השטח והרחקתם למקום שפכים מאושר. חישוף יבוצע רק על סמך הוראה בכתב ומראש מאת המפקח. התשלום והמדידה לפי מ"ר.

**1.11 טיב הקרקע**

רואים את הקבלן כאילו ביקר במקום לפני הגשת הצעתו ובדק את מבנה וסוגי הקרקעות באתר. לא תוכר כל תביעה מנומקת בחוסר הכרה מספקת של טיב הקרקע או טעות באבחנה וכיו"ב. במקום שבוצעו קידוחי נסיון, ימצא הקבלן את הדוגמאות הקרקע מהקידוחים במשרד (או חתכי קרקע עם סימון הסוגים), אולם מידע זה שקיבל אינו מחייב את המשרד.

## 1.12 חפירה ומילוי בשטח

החפירה בשטח תעשה בהתאם לתכניות וחתכי אורך ורוחב או כפי שיידרש ע"י המפקח באתר, לשם הנמכת מפלסי פני הקרקע הקיימים עד למפלסים הנדרשים. מיטב העפר החפור, אשר לדעתו של המפקח מתאים לצרכי מילוי, או לשמוש כ"אדמת גן" יועבר לאזור המילוי ויפוזר בשכבות מקבילות לפני הקרקע הסויים. במקומות בהם מצויין - מילוי חוזר בפרטים (פרט 1 וחתכי רוחב). עובי השכבות לאחר ההידוק כמפורט להלן בסעיף על מילוי. כן יעוצבו תחתיות החפירה למפלסים ולשיפועים הנדרשים, והוא הדין לגבי פני המילוי והצדדים המשופעים, הן בחפירה והן במילוי. סוללות עפר יבוצעו כמפורט לעיל והשכבות יפוזרו במקביל למפלס המתוכנן של הקודקוד.

נפחי החפירה במ"ק יחושבו לפי המידות התאורטיות הנתונות בתכניות. שיפוע הצדדים יובא בחשבון בתנאי שיבוצע לפי הוראות המפקח, מהנדס הקרקע והמהנדס המתכנן.

מחירי החפירה כוללים:

כל עבודות הסימון הדרושות לביצוע העבודה, חישוף השטח המיועד לחפירה, העברת החומר החפור אל שטחי המילוי, כולל פיזור בשכבות, הרטבה והידוק. העברה לשטחי המילוי תבוצע על ידי הקבלן, בין אם המילוי יעשה תוך ביצוע החפירה ובין אם יעשה במועד מאוחר יותר. יישור סופי של המילוי המובא משטחי החפירה בהתאם לגבהים הנדרשים בתכנית. עיצוב קרקעית החפירה למפלסים הנדרשים בתכניות.

## 1.13 הספקת מילוי

הספקה, פיזור והידוק בשכבות (של 20 ס"מ) של חומר מילוי, מאושר ע"י המפקח כמתאים לפיזור בשטחי גיטון. החומר יפוזר ויהודק בשטחי מילוי ועליו תפוזר אדמת גן כבפרטים.

המחיר כולל הספקה, פיזור, הידוק והובלה מאתרי השאלה הנמצאים ברדיוס אווירי של 10 ק"מ מלב הפרוייקט. המדידה - הנפח לאחר ההידוק במ"ק.

## 1.14 חפירה ליסודות, לצינורות ולמתקנים

חפירה ליסודות ותבוצע בהתאם למידות שבתכנית. קרקעית החפירה תעוצב לפי המפלסים והשיפועים הנדרשים ותהודק כמפורט בסעיף הידוק. מיטב העפר החפור, אשר לדעת המפקח מתאים למילוי, ישמש הן כמילוי חוזר כמפורט להלן, והן למילוי



בכל מקום אחר באתר. אם צידי החפירה יישארו ללא דיפון - יסולקו מהם אבנים רופפות או רגבי עפר מעורערים בכדי למנוע התדרדרות. החזרת המילוי תעשה רק לאחר אישור המפקח. המילוי המוחזר יבוצע כמפורט בסעיף מילוי להלן.

תעלות לצינורות יחפרו בעומקים המתאימים למפלסים המתוכננים בשביל תחתית הצינורות INVERT LEVEL וברוחב הדרוש לצרכי העבודה, בתנאי שבשום אופן לא יהיה רוחב הקרקעית קטן מקוטרו החיצוני של הצינור, בתוספת 20 ס"מ מכל צד. במקומות שבהם נדרש מצע או מעטפת בידוד סביב הצינורות תועמק ותורחב התעלה בהתאם. במקומות בהם אין מניחים מצע, ייחפרו בקרקעית התעלה "כיסים" בשביל מצמדי הצינורות או מחבריהם, כל תעלה של קו צינורות תיחפר בבת-אחת לכל אורכה ולכל עומקה בין תא לתא, וזאת לפני שיונחו בתוכה הצינורות. המילוי המוחזר יבוצע כמפורט בסעיף מילוי להלן.

החפירה המיועדת לקווי צינורות, כבלים, תאי-בקרה, יסודות לקירות, מתקנים, לרבות החזרת המילוי החוזר, טיפול בעודפי העפר וכיו"ב לא ימדדו בנפרד, ויכללו במחירי הצינורות, היסודות וכ"י יש לראות הוצאותיהם ככלולות במסגרת הפרקים המתאימים.

### 1.15 העברת עפר חפור וסילוק פסולת

העברת העפר החפור הנזכר בכל הסעיפים הקודמים או אלה שלהלן, יבוצע בהתאם להוראות המפקח, אשר יקבע איזה עפר, או חלק ממנו, יושאר בקרבת מקום או יועבר למקומות אחרים או ינוצל לצרכי מילוי ואיזה יסולק.

עודפי עפר החפירות למיניהן, או עפר שנפסל למילוי, וכן צמחיה, שורשים ופסולת אחרת יסולקו אל מחוץ לאתר. בחירת המקום לסילוק, הדרכים המוליכות אליו והזכות להשתמש בו הינם על אחריותו הבלעדית של הקבלן, בתיאום עם העירייה. אם ניתנה לקבלן מפת שטחים בשביל עודפי עפר ועפר שנפסל למילוי, יעביר הקבלן את הכמויות הללו ויפזרו כנדרש בשטחים המסומנים בתכנית.

בתור מרחק עבודות עפר ייחשב המרחק הקצר ביותר בין מרכזי הכובד של נפחי החפירה לבין אלה של נפחי המילוי או הפיזור, או למרחק הקצר ביותר בין מרכז הכובד של נפח החפירה ועד לנקודת קבע שתסומן בתכנית.

בעד העברת העפר החפור או העפר המושאל אל מחוץ לאתר העבודה ולמרחק העולה על 1000 מ' ישולם בנפרד, בהתאם למרחק העברה או למקום שפכים מאושר על ידי הרשות העירונית ובהתאם למצויין בכתב הכמויות.

1.16 אדמת גן

הספקה, פיזור ויישור של אדמת הגן בהתאם לגבהים המתוכננים בעזרת כלים מכניים או עבודות ידניים. עובי השכבה 20 ס"מ. במידה ולאחר הפיזור תהודק האדמה עקב פעולת הכלים, על הקבלן לחרוש את השטח או לעבד אותו לפי הוראות המפקת. האדמה תהיה נקייה מכל פסולת, אבנים, עשבים רב-שנתיים ומכל מוזיקי שורש. התשלום כולל פיזור לפי מ"ק.

1.17 מצעים

סלילת תשתיות ומשטחים מאגוי"מ בשכבות של 20 ס"מ לאחר ההידוק, שיענה לדרישות המפרט הכללי בסעיף 40062. צפיפות ההידוק הנדרשת 98%. המחיר כולל גם חישוב ועשיית צורת דרך והידוק השתיית, לפי פרט 6. המדידה והתשלום - במ"ר.

1.18 מצע סוג ב'

הספקה, פיזור והידוק בשכבות של 20 ס"מ של תומר מצע סוג ב' ממקור מאושר ע"י המפקת. החומר יפוזר ויהודק כבפרטים, לגבהים המתאימים. המדידה והתשלום במ"ק.

1.19 אספקה ופיזור שכבת חיפוי טוף

- א. אספקה ופיזור שכבת חיפוי טוף בגודל 14-4 בגובה 10 ס"מ תונח ע"ג שכבת אדמת גן בעובי 20 ס"מ. הנחת הטוף תבצע לאחר פריסת רשת השקיה ושתיחה.  
ב. שכבת גידול טוף כנ"ל למילוי אדניות וערוגה מוגבהת בגבהים לפי תכנית והוראות המפקת באתר.  
המדידה והתשלום לפי מ"ק. התשלום כולל אספקה ופיזור.

מסלעות

4.20

- מסלעות תבונה כמתואר במפרט הכללי - פרק 40.  
בשום מקרה אין לייצב מסלעות על גבי מילוי לא מהודק, כלומר הסלע החזותון תמיד על קרקע יציבה (מהודקת בהידוק מבוקר 98% "מודיפייד-אשו" הסלע הראשון קבוע בעומק 40 ס"מ מינימום, במקרה של סלעים בודדים אפשר להניח גם על מילוי מהודק 96% "מודיפייד - אשו".  
האבן לסלעים תהיה שטוחה ולא תהיה קטנה מאשר מידות 80/100/40 ס"מ ובכמות 30% מהכמות הכללית, יתר הכמות תהיה באבנים גדולות יותר.  
המסלעה תיבנה כדוגמת בנית בלוקים כדי שלא יווצרו חריצים אנכיים במסלעה.  
א. המדידה והתשלום - מכפלת רוחב המסלעה (ממפגש אבן תחתונה עם קרקע סופית ועד הקצה הגבוה באבן העליונה) באורכה במ"ר.  
ב. מיקום אבנים בודדות בדשא כאבני דריכה שטוחות לפי פרט ב.

## 2.00 עבודות בניה, חיפוי וריצוף - מפרט טכני

2.01 תחום הפרק מתייחס לעבודות בניה של קירות אבן, קירונג ישיבה, הצבה ועגון של מעקה בטיחות, עבודות חיפוי וריצוף באבן. הצעה לגמר א.ש. בחניות ובדרכים חתוכנות. ע"י מהנדס הכבישים.

### עבודות וחומרים

כל החומרים שישמשו לביצוע העבודות הנ"ל יהיו חדשים ומאיכות מעולה, מתאימים לתקן הישראלי ובהעדרו יתאימו לתקנים האירופאיים הבאים: IEC, VDE או BSS, וכן יתאימו לדוגמאות אשר אישר אותן המפקח.

על הקבלן יהיה לספק למהנדס במשרדו דוגמאות מהאבזורים אותם הוא עומד להתקין בשטח, במיוחד סוגי אבן, ריצוף, שערים, סורגים, גופי תאורה וכיו"ב.

העבודה תבוצע ע"י פועלים מקצועיים ומאומנים ובפיקוחו של מנהל עבודה שאושר ע"י המפקח. מנהל העבודה מטעם הקבלן יימצא בשטח באופן רציף כל עוד מבוצעת עבודה כלשהי ע"י הקבלן.

עבודות האבן והריצוף יכללו את כל הדרוש לביצוע העבודה, כגון יישור פני השטח במידת הצורך באמצעות חפירה וכילוי במקומות הדרושים.

עבודות האבן כוללות את כל החומרים והאמצעים הדרושים לביצוע עד לגמר הסופי, אספקת האבנים עצמן, רשת ברזל מגולבנת, ברגי פיליפס לעיגון, טיט בטון, תבניות, חומר לרובה וכ"ל.

העבודה תשלים באבן את מה שלא יהיה מוכן בה מלכתחילה מהמנטרה המספקת, כגון חריצים וחורים בגב האבן ועיבוד סופי בקצוות.

הרובה בקירות תהיה עם מלט לכן בגוון של האבן ושקועה במרווחים, ברצפה תעשה רובה מיד לאחר הנחת האבן, התערובת תוכן בתוספת דבקס של כרמיות או שווה ערך. הטיפול באבן יהיה לפי המפרט הכללי המיוחד לעבודות אבן וכולל רחיצת גב האבן במים.

חישוב העבודה ייעשה לפי מדידת השטחים אשר יבוצעו בפועל בשטח. לא תשולם תוספת בעבור שטחי פתחים ואלמנטי שפה כלשהם, כגון אדניות וקצה הקיר, ולא תוספת בעבור עיבוד פינות.

האבן מתוצרת מקומית מאזור נווה אטי"ב, בכל מקרה יש להביא דוגמאות מכל סוג של אבן בצרף דו"ח בדיקת מעבדה לגבי טיב האבן וזאת לצורך אישור האבן על ידי המתכנן, ונציגי הישוב.

בנוסף, יש להזמין את המתכנן ואז המפקח לבדיקת חוזק האבן (במתקן מיוחד שעל הקבלן להכין לפי הנחיות המתכנן) במכבש הידראולי של 10ז.

### עבודות ברג"י

תחשב בתור עבודה ברג"י כל עבודה שלא מוגדרת בסעיפי החוזה ואשר המפקח מחליט לא לקבוע עבודה מחיר חריג, אלא בתור עבודה ברג"י. החלטה זו תנתן בכתב, ומדידה של שעות ברג"י תהיה שעה נטו של העובד ו/או הציוד בשטח בלי להתחשב בזמני נסיעה, אבטלה, ניהול עבודה וכיו"ב.

### עבודות חריגות

עבודות נוספות או ציוד נוסף שלא מופיע בסעיפי החוזה ואשר הקבלן מתבקש לבצעם או לספק במחיר חריג, עליו להגיש נספח מצורף לחשבון המצדיק אותנו.

2.02 בטונים - לכל הדרישות הן לגבי עבודות בטון יצוק באתר, מזוין ובלתי מזוין, והן לעבודות בטון טרום יש להתייחס ל"מפרט כללי לעבודות בטון יצוק באתר" פרק 02.

2.03 סוגי הבטון - כל הבטונים ב-300, אלא אם צויין אחרת.

## א. כללי

קירות אבן ובטון ע"ג מקלט קיים.  
העבודה כוללת מדידה וסימון, עבודות ביסוס הקירות, כולל קידוח בתקרת המקלט, לפחות 20 ס"מ, החדרת הקוצים כשהם מכוסים בדבק היפוקסי (פרטים 5,6,7) בניית אבן ויציקת בטון ב-30.

האבן תהיה : אבן גיר ובזלת שטוחות ממקור קרוב לנווה אטי"ב, (אבן גיר לפחות 70% מכלל האבנים בזלת כ- 30% מהאבן) מידות האבנים 20X20X10 ס"מ עד 30X50X15 ס"מ.

יבחרו אבנים שצורתן קרובה למלבן או אבנים ששוברו לצורת מלבן או בקירוב. הבניה תהיה בנדבכים לא סדורים (ראה בפרטים) של אבנים במידות שונות. בין האבנים פוגה - שקועה 1 ס"מ ברוחב 2-3 ס"מ את האבנים יש להחדיר לאחר רחיצתן כשהן רטובות.

חורי ניקוז יותקנו מצינורות פי.וי.סי בגוון אפור ובקוטר 2" במרווחים שלא יעלו על 2 מ' ובגובה 20 ס"מ מעל גובה הקרקע או המדרכה לרגלי הקירות, כמו כן ניקוז עליון בקירות לפי המסומן בתכניות ובתוכניות הפרטים. על פיתחי הניקוז יגנו צרות אבן מודרגת בכמות 2-3 דליים לכל חור עטופים ברזל.

הצינורות ישארו בתוך הקיר ויגיעו מגב הקיר ועד חזיתו, הם ימוקמו בקירות הערוגה פרט 5, כיוון הניקוז - כלפי הצד החיצוני של המקלט.

תפרי התפשטות - המרחק בין התפרים לא יעלה על 8 מ' (בקירות הישיבה - מסומן בתוכנית) המישק ברוחב 2 ס"מ כולל מילוי קל קר.

את חלקו החיצוני של התפר יש לאטום באלסטוסיל או ש"ע. הכנת חורים למעקות או גדרות למיניהם בראש הקיר במידת הצורך ובהתאם לתכניות.

ראש קיר יעובד לפי תוכניות בקופינג בטון - או בבטון לפי דוגמת פרטי הקיר.

השקיית הקירות במשך שבוע ימים מיום גמר ביצוע כל קטע.

הקירות ייבנו רק לאחר קבלת אישור מן האדריכל לדוגמה שעל הקבלן לבנות באתר.

במידה ויידרש מהקבלן לבנות קיר בדוגמה ובמתכונת הקירות הקיימים באתר יצויין פרט זה בכתב הכמויות.

2.010 בניית קיר אבן גיר עם בזלת עם גב בטון מזוין ברוחב כולל של 35 ס"מ ובגובה 50 ס"מ (ראה פרט 5) המחיר כולל את עיגון הקיר בגג המקלט ע"ג פתחי המילוט כולל עיבוד ראש הקיר בבטון לפי הפרט.

המדידה: נפח הקיר במ"ק.

2.011 בניית קיר אבן לישיבה, עם גב בטון מזוין. הקיר בנוי 70% אבן גיר שטוחה ו-30% בזלת שטוחה.

במידות רוחב 40 ס"מ וגובה (ללא קופינג) 40 ס"מ.

המחיר כולל את עבודות עיגון הקיר ובניתו לפי פרט מס' 6.  
המדידה : נפח הקיר במ"ק (ללא הקופינג).

2.0.12 קופינג בטון מזוין, לפי פרט 6 ע"ג קיר ישיבה.  
המדידה : מ"א במרכז הקופינג.

20.13 קיר אבן במידות 1.5X2.0X0.5 כבסיס לפרגולה.  
הקיר בנוי אבני גיר ובזלת שטוחות (70% 30% בהתאמה).  
המחיר כולל את עבודות עיגון הקיר ובנית אבן דו-פנים, קומפי, כולל עבי עיגון הפרגולה.

המדידה :

א. נפח קיר האבן במ"ק

ב. תוספת עבור דו-פנים במ"ר

2.04 הנחת אבן שפה מאבן גיר בצדי הדרכים החניות והשבילים.  
האבן אבן פראית מאזור נווה אטי"ב (ראה סעיף 2.03 צד האבן הפונה לכביש ישוברר לדופן  
ישרה קרוב ל-90 מעלות לפי פרט מס' 2.  
האבן תונח ותבוטן. לאחר סלילת האספלט. וישורו (ע"י חיתוך בדיסק לפי צורך) המחיר -  
מ"א א.ש.

3.00 עבודות מתכת וריהוט גן

כל עבודות המסגרות כוללות, ייצור, אספקה והתקנה כולל גיליון קר (אלקטרוליטי), שתי  
שכבות צבע יסוד "מגינולי" או שווה ערך.

המידות לביצוע ימדדו בשטח והן באחריות המצבע, כל הריתוכים ינוקו ויושחזו לפי הצביעה  
לאישאר קצוות חדים בפיאות.  
הקבלן יביא דוגמה מכל אלמנט מסגרות לאישור המתכנן והמפקח. רק לאחר שהדוגמא  
תאושר בכתב יבוצעו כל הכמויות הנדרשות.

3.01 ספסלים

אספקה והתקנה של ספסלים דגם סנטור 760 תוצרת קיסירה או ש.ע המחיר לפי יחידה כולל  
התקנה ועיבוד הריצוף סביב הבסיס.

3.02 אשפתונים

הספקה והצבה של אשפתון דגם קסריון 934 או שווה ערך עם מיכל פנימי עשוי פח מגולוון  
בנפח 50 ליטר רתוח בשרשרת.

האשפתון מגולוון וצבוע.  
המחיר לפי יחידה כולל גם עבוד הרצוף מסביב לעמוד המתקן.

#### עבודות צביעה ומסגרות

- כל עבודות הצביעה ייעשו לפי הוראות היצרנים והמפרטים המתאימים.
1. צביעת אלמנטי עץ ונגרות כוללת מריחה בשמן פשתן, פעמיים שפכטל, שתי שכבות צבע יסוד ושתי שכבות צבע לעיון "סופרלק" או שווה ערך.
  2. צביעת מסגרות ועבודות פלדה.
- כל עבודות המסגרות יסופקו לאחר ביצוע גלוון וצבע יסוד. הצביעה בשטח כוללת תיקון נקודות הריתוך בצבע "צינקוד", ובציעת שתי שכבות פוליאור או שווה ערך. מתקני משחק קיים מממתכת ינוקו ויגורדו היטב באמצעים מכניים לפני הצביעה (שפכטל, בד שמיר וכיו"ב), יצבעו בשכבת צבד יסוד, מגינולי" ושתי שכבות צבע עליון רוזימנור או שווה ערך.

#### 3.03 מעקה בטיחות

- גדר פרופילים דגם ירושלים של ה.א.ד גידור או שעון לפי פרט מס' 1.  
הגדר מגולוונת באבן חס לפי תקן ישראלי 918.  
כל הריתוכים יעשו לפני הגלוון.  
לחילופין - צביעה בצבע פוליאסטר בקליה בתנור.

#### 3.04 פרגולה

- פרגולה ע"ג קירות אבן (לפי פרטים 7,5 וסעיפים 2.010 - 2013) ע"ג מקלט. הפרגולה עשויה מ-5 צינורות ברזל מגולוונים ומקושטים "25 קוטר עובי דופן - 3.25.  
רדיוס הקשת - 6.5 ומפתח הפרגולה - לפי תוכנית 1:50 בגליון הפרטים ופרטי הפרגולה.  
כל קשת נשענת על שני עמודים קוטר "3 עובי דופן 4 מ"מ, מעוגנים בקירות משני צידי הפרגולה. בין הקשתות קישור ע"י מוטות "1 עובי דופן 2 מ"מ, כל 1.5. מטר ע"ג מוטות הקירווי תימתח רשת בקר עם חורים אחידים של 20x20 ותיקשר בחוטי ברזל. את פינות הריתוכים יש להחליק לאחר הריתוך, ולצבוע בצבע עשיר אבץ.  
מחיר הפרגולה: קומפי לכל היחידה (קירות יחושבו בנפרד) לפי מ' אורך.

## 4.00 עבודות נטיעה

עבודות הנטיעה באתר יבוצעו בתוך ערוגות ושטחי גינות בצד הניות בנווה אטי"ב ובערוגות מעל למקלט הקיים. על הקבלן לקחת בחשבון הימצאות צנוריה וכבלים ותת-קרקעיים. עליו לסמן הקוים ולהיות אחראי לשלמותם, כמו כן על הקבלן לדאוג להבטחת כל השבילים, המתקנים והצמחיה הקיימת בשטח ולנקוט בכל האמצעים הדרושים להבטחתם. כל נזק שייגרם - יחול על הקבלן.

### 1. טיב השתילים

על הקבלן לספק שתילים מפותחים ביחס לגודל הכלי הנדרש, בריאים מכל מחלות ומזיקים, ללא עשבי בר, עם שורשים מקוצצים ומיכל השומר על שלמות גוש השורשים. מקור השתילים יהיה אך ורק מאחת המשתלות החברות באיגוד מיצג.

### 2. הנטיעה

העבודה כוללת חפירה או חציבת בור כולל נטיעה במדרונות ובמידות כדלקמן:  
 לעצים גלויי שורש: יש לחפור בור במידות 100x100 ס"מ ובעומק 150 ס"מ ב- 50 ס"מ תחתונים ימולא הבור באדמת גן מעורבת ב- 50 ליטר זבל אורגני.  
 לעצים ממיכלים של 20 ק"ג: יש לחפור בור במידות 80x80x80 ב- 30 ס"מ התחתונים ימולא הבור באדמת גן מעורבת ב- 20 ליטר זבל אורגני.  
 לשיח מכלי של 3 או 5 ליטר יש לחפור בור בגודל 50x50x50 ס"מ.  
 לשיח מכלי של 1 ליטר יש לחפור בור בגודל 30x30x30 ס"מ.

הנטיעה חייבת להתבצע בתנאי מזג אוויר מתאימים, לא תורשה שתילה בזמן חמסין או בתקופת רוחות סערה.

הנטיעה תוך הקפדה על הוצאת הגוש מהמיכל עם מקסימום שרשים, שתילה, מילוי הבור באדמת גן מעורבת בדשן, הידוק, יצירת גומה והשקייה.  
 הקבלן יספק דשן אורגני רקוב, אשר יפוזר בתחתית הבור ויעורבב עם ערימת אדמת הגן המיועדת למילוי הבור.

האדמה המעורבת בדשן האורגני בתחתית הבור תכוסה באדמה ללא זבל בשכבה בעובי 10 ס"מ, למניעת מגע בין שורשי העץ לדשן האורגני.



3. עצים בכירים

העצים יסופקו מאחת ממשתלות צמד בלבד בהתאם לסטנדרטים של צמד, והגדלים המוגדרים על ידם.

הספקה ונטיעה של צמחי כיסוי, שיחים ובני שיחים - מרווחי שתילה לפי תוכנית:

- 4.01 נפח הכלי 1 ליטר - המחיר לפי יחידה.
- 4.02 נפח הכלי 3 ליטר - המחיר לפי יחידה.
- 4.03 נפח הכלי 3 ליטר - מיוחד המחיר לפי יחידה.
- 4.04 אספקה ונטיעת עצים סוג 5. המחיר לפי יחידה.
- 4.05 אספקת ונטיעת עצים סוג 7. המחיר לפי יחידה.
- 4.06 אספקה ונטיעת עצים סוג 8. המחיר לפי יחידה.
- 4.07 אספקה ושתילת דשא קוקווי במרבדים - המחיר לפי מ"ר.
- 4.08 העתקת עצי זית בגבולות האתר לפי הוראות המפקח באתר המחיר לפי יחידה.

(בפרק עבודתו הכנה - סעיף 00.030).

בצד חניות בנווה אטי"ב ובערוגות מעל למקלט הקיים.

**5.00 מערכת השקייה**

התקנת מערכת השקייה בכפוף למפרט הטכני של המחלקה ליעול השקייה.

**עבודות תאורה :**

מצורף - מפרט תאורה וכתב כמויות.

הסוכנות היהודית מחוז הצפון  
החברה הממשלתית לתיירות

נווה אטי"ב - כפר תיירותי

עבודות הכנה, פיתוח וגינון בקרבת חניות ודרכים

## כתב כמויות

ריקי מן - אדריכלית גנים נוף  
כורזים - ד.ג. דרום הגולן  
מיקוד 12391  
טל/פקס 06-6938996

תכנון נוף:

אוגוסט 97

14/09/97

מכרז

דף מס': 001

נוה אטי"ב - עבודות הכנה, פיתוח וגיוון

סעיף	תאור	יחידה	כמות	מחיר יחידה	סה"כ
	פרק 00 עבודות הכנה				
00.010	עבודות פירוק והריסה קומפלט כולל: משטחי בטון יצוקים, מסלעות, ריצופים ועוד. לפי הוראות המפקח באתר ולפי תכ. סימון ומדידה.	קומפ'	1.00		
00.020	עבודות ניקוי וחישוף לפי הוראות המפקח באתר.	מ"ר	1000.00		
00.030	העתק שתילי עצי זית בתחום האתר לפי הוראות המפקח.	יח'	10.00		
00.040	עקירת עצים וגדמי עצים.	יח'	1.00		
סה"כ 00 עבודות הכנה (להעברה לדף ריכוז)					

14/09/97

דף מס': 002

נוה אטי"ב - עבודות הכנה, פיתוח וגינון

סעיף	תאור	יחידה	כמות	מחיר יחידה	סה"כ
	פרק 01 עבודות עפר				
	תת פרק 01.01 .				
01.01.010	חפירה ו/או חציבה בשטח לעומק עד 1 מ' כולל פינוי החומר שנחפר.	מ"ר	200.00		
01.01.020	אדמת גן חקלאית, כולל פיזור בשטחי הגינון ובערוגות בשכבה של 20 ס"מ.	מ"ק	200.00		
01.01.030	מצע סוג א' מהודק לצפיפות של 100% לפי מודיפייד א.א.ש.ו. בשכבות של 20 ס"מ. (לשבילים לפי פרט מס' 2).	מ"ק	17.00		
01.01.040	אספקה ופיזור שכבת חיפוי וניקוז מטוף בגודל 4-14 (שכבה של 10 ס"מ).	מ"ק	12.00		
01.01.050	אספקה ופיזור שכבת גידול טוף בגודל 8, עובי שכבה 20 ס"מ (ראה פרט 5-6).	מ"ק	12.00		
01.01.060	מסלעה מאבני גיר, המדידה לפי מ"ר מסלעה (ראה מפרט).	מ"ר	450.00		
01.01.070	שורת אבני דריכה שטוחות מוטמנות בדשא לפי פרט.	יח'	25.00		
	סה"כ 01.01 . (להעברה לדף ריכוז)				
	סה"כ 01 עבודות עפר (להעברה לדף ריכוז)				

סעיף	תאור	יחידה	כמות	מחיר יחידה	סה"כ
	פרק 02 עבודות בניה, חיפוי וריצוף				
	תת פרק 02.01				
02.01.010	בנית קירות אבן-גיר ובזלת ברוחב 35 ובגובה 50 ס"מ עם גב בטון מזוין לפי פרט מס' 5 המחיר כולל עיגון הקיר לגג המקלט ועיבוד ראש הקיר בבטון.	מ"ר	20.00		
02.01.020	קיר אבן גיר ובזלת לישיבה, עם גב בטון וקופינג בטון. לפי פרט מס' 6 המחיר כולל את עיגון הקיר, בניתו עד לקופינג.	מ"ר	10.00		
02.01.030	קופינג בטון B-300 לקיר ישיבה, לפי פרט מס' 6.	מ"א	21.00		
02.01.040	קיר אבן גיר ובזלת כבסיס לפרגולה הקיר בנוי אבן משני צידיו. המדידה לפי נפח הקיר. המחיר כולל עיגון הקיר והכנות לעיגון הפרגולה.	מ"ק	1.60		
02.01.060	תוספת עבור דו פנים לבנית קיר אבן בסעיף 02.013.	מ"ר	4.00		
02.01.070	מדרגות בטון + אבן לפי פרט.	מ"א	15.00		
02.01.080	ריצוף אבן גיר מלבנית מנוסרת ומסותתת בשורות 25X40 ס"מ, בסיתות תלטיש עדין. ההנחה כדוגמת ריצוף לפי תכנית 1:50 ופרט מס' 6. המחיר כולל סיתות האבן, הנחה בשורות, כולל עיבוד המישקים, כולל אבני פינה, כולל הכנת דוגמא לאישור המתכננת.	מ"ר	76.00		
	להעברה				

14/09/97

דף מס': 004

נוה אטי"ב - עבודות הכנה, פיתוח וגינרון

סעיף	תאור	יחידה	כמות	מחיר יחידה	סה"כ
	מהעברה				
02.01.100	אבני צד/שפה לכביש לשבילים, מאבן גיר לפי פרטים מס' 2/3. האבן מסותתת ומיושרת בצדי הכביש והשביל. צד הכביש ייושר (ע"י ניסור בדיסק לפי הצורך) מידות מינימום אבן: 20x20x30. ההנחה ע"ג מצע טיט בגובה אבן אחיד: 15 ס"מ מעל מפלס הכביש, בצד הגבוה שלו ובגובה פני הכביש + 3 ס"מ בצידו הנמוך.	מ"א	400.00		
02.01.110	מעברי מיס לגינרון.	מ"א	30.00		
02.01.120	התאמת גובה בריכות ביוב.	יח'	2.00		
02.01.130	שכבת טיט צמנט לניקוז ערוגה ע"ג מקלט. בשיפוע של 2% כלפי הצד החיצוני של המקלט ועם עיגול פינות.	מ"ר	50.00		
02.01.140	איטום ערוגות ע"ג המקלט: בשתי שכבות איטום כנ"ל: א. מריחת זפת חמה. ב. יריעות איטום מולחמות. האיטום יתבצע על גג המקלט ועל קירות הערוגה עד לראשם, באופן רציף. הכל לפי הוראות המפקח באתר.	מ"ר	80.00		
סה"כ 02.01 . (להעברה לדף ריכוז)					
סה"כ 02 עבודות בניה, חיפוי וריצוף (להעברה לדף ריכוז)					

14/09/97

דף מס': 005

נוה אטי"ב - עבודות הכנה, פיתוח וגיוון

סעיף	תאור	יחידה	כמות	מחיר יחידה	סה"כ
	פרק 03 עבודות מתכת וריהוט גן				
	תת פרק 03.01 .				
03.01.010	אספקה והתקנת אשפתון דגם קסריון 934, תוצרת קיסריה או ש.ע.	יח'י	4.00		
03.01.020	אספקה והתקנת ספסלים דגם סנסור 760 תוצרת קיסריה או ש.ע.	יח'י	4.00		
03.01.021	אספקה והתקנת שולחן פיקניק וספסלים צמודים דגם ש.ל. 962 חב. פיברן או שו"ע.	יח'י	4.00		
03.01.022	אספקה והתקנה של ספסל דגם נירית ס.פ. 881 פיברן או ש.ע.	יח'י	1.00		
03.01.030	אספקה והתקנת מעקה במיחות דגם ירושלים של ה.א.ו. מפרופילי מתכת מגולנים כולל עיגון ע"ג המקלט והתאמתו כפרט מס' 1.	מ"א	180.00		
03.01.040	אספקה והתקנת פרגולה מקשתות מגולוונות בעובי "2.5 עובי צינור 3.25 לפי פרט 7.	מ"א	37.50		
03.01.050	הנחת מכונית/ספל סביבית ע"ג במת בטון קיימת ליד מבנה תל חי.	קומפ'	1.00		
	סה"כ 03.01 . (להעברה לדף ריכוז)				
	סה"כ 03 עבודות מתכת וריהוט גן (להעברה לדף ריכוז)				



14/09/97

דף מס': 006

נוה אטי"ב - עבודות הכנה, פיתוח וגינון

סעיף	תאור	יחידה	כמות	מחיר יחידה	סה"כ
פרק 04 עבודות נטיעה וגינון					
תת פרק 04.01 .					
04.01.010	אספקה ונטיעת שתילים מכלי של ליטר .	יח'	590.00		
04.01.020	אספקה ונטיעת שתילים מכלי של ליטר .	יח'	535.00		
04.01.030	אספקה ונטיעת שתילים מכלי של ליטר מיוחד .	יח'	558.00		
04.01.040	אספקה ונטיעת עצים סוג 5 .	יח'	45.00		
04.01.050	אספקה ונטיעת עצים סוג 7 .	יח'	12.00		
04.01.060	אספקה ונטיעת עצים סוג 8 .	יח'	7.00		
04.01.070	דשא	מ"ר	210.00		
04.01.080	גזום לפי הנחיות המפקח באתר .	י"ע	1.00		
סה"כ 04.01 . (להעברה לדף ריכוז)					
סה"כ 04 עבודות נטיעה וגינון (להעברה לדף ריכוז)					

סעיף	תאור	יחידה	כמות	מחיר יחידה	סה"כ
	פרק 07 עבודות השק"יה				
	תת פרק 07.01 .				
	כלל: העבודה כוללת אספקת כל החומרים אביזרים, עבודות קרקע, הלחמה, ריתוך, שרברבות, בניה, מסגרות, צביעה ומנעול לפי פרטים ומפרטים.				
07.01.010	צנור ברזל מגולוון בקוטר 2" דרג ב', עם ציפוי P.V.C לחיבור מקור המים עד מד מים, הצינור יוצנע בעומק 40 ס"מ לפחות.	מ"א	20.00		
07.01.020	העברת נק. מים ונקודת כיבוי אש, 2" לשטח גנינון.	קומפ'	1.00		
07.01.030	צנור פוליאטילן בקוטר 32 מ"מ דרג 4, כולל הצנעה בעומק 30 ס"מ לפחות.	מ"א	110.00		
07.01.040	צנור פוליאטילן בקוטר 25 מ"מ דרג 4, כולל הצנעה בעומק 30 ס"מ לפחות.	מ"א	275.00		
07.01.050	צנור פוליאטילן בקוטר 16 מ"מ דרג 4.	מ"א	40.00		
07.01.060	צנור טפטוף אינטגרלי מווסת בקוטר 16 או 17 מ"מ, צבע חום 2.1-2.3 ליטר/שעה במרחק 100 ס"מ בין טפטפת לטפטפת, כולל עיגון לקרקע בווי ברזל עגול קוטר 6 מ"מ בצורת י"ח כל 2 מ'.	מ"א	1700.00		
07.01.070	ראש מערכת לפי פרט כולל ארגז מגופים ומד מים 2" - הכל לפי פרט.	קומפ'	2.00		
07.01.071	גלקון DC-4 כולל התקנה.	יח'	1.00		
07.01.072	גלקון AC-4 כולל התקנה.	יח'	1.00		
	להעברה				

14/09/97

דף מס': 008

נוה אטי"ב - עבודות הכנה, פיתוח וגינון

סה"כ	מחיר יחידה	כמות	יחידה	תאור	סעיף
				מהעברה	
		7.00	יח'	ממסיר גיחה "הנטר פרופטינול" גובה גיחה 10 ס"מ זווית שילוח 25 מעלות (מס' פיה - ראה בתכנית).	07.01.080
סה"כ 07.01 . (להעברה לדף ריכוז)					
סה"כ 07 עבודות השקיייה (להעברה לדף ריכוז)					

14/09/97

מכרז (ריכוז)

דף מס': 009

נוה אטי"ב - עבודות הכנה, פיתוח וגינון

סך פרק	סך תת-פרק	
		פרק 00 עבודות הכנה סה"כ 00 עבודות הכנה
		פרק 01 עבודות עפר תת פרק 01.01 . סה"כ 01 עבודות עפר
		פרק 02 עבודות בניה, חיפוי וריצוף תת פרק 02.01 . סה"כ 02 עבודות בניה, חיפוי וריצוף
		פרק 03 עבודות מתכת וריהוט גן תת פרק 03.01 . סה"כ 03 עבודות מתכת וריהוט גן
		פרק 04 עבודות נטיעה וגינון תת פרק 04.01 . סה"כ 04 עבודות נטיעה וגינון
		פרק 07 עבודות השקייה תת פרק 07.01 . סה"כ 07 עבודות השקייה

14/09/97

דף מס' : 010

נוה אטי"ב - עבודות הכנה, פיתוח וגינון

סך פרק	
	פרק 00 עבודות הכנה
	פרק 01 עבודות עפר
	פרק 02 עבודות בניה, חיפוי וריצוף
	פרק 03 עבודות מתכת וריהוט גן
	פרק 04 עבודות נטיעה וגינון
	פרק 07 עבודות השקייה
	סכום לחישוב הנחה
	הנחה כללית %
	סה"כ כללי
	17% מע"מ
	סה"כ כולל מע"מ

תאריך

שם, חתימה וחותמת הקבלן

97171 קט : R

הופק באמצעות 'בנארית' (6.30) 04-9884344

13 מ/14

הסוכנות היהודית מחוז הצפון  
החברה הממשלתית לתיירות

נווה אטי"ב - כפר תיירותי

עבודות הכנה, פיתוח וגינון בקרבת חניית ודרכים

## כתב כמויות

ריקי מן - אדריכלית גנים נוף  
כורזים - ד.ג. דרום הגולן  
מיקוד 12391  
טל/פקס 06-6938996

תכנון נוף:

אוגוסט 97

14/09/97

כתב כמויות

דף מס': 001

נוה אטי"ב - עבודות הכנה, פיתוח וגינון

סך הכל	מחיר יחידה	כמות	יחידה	תאור	סעיף
				פרק 00 עבודות הכנה -----	
2,000.00	2,000.00	1.00	קומפ'	עבודות פירוק והריסה קומפלט כולל: משטחי בטון יצוקים, מסלעות, ריצופים ועוד. לפי הוראות המפקח באתר ולפי תכ. סימון ומזידה.	00.010
2,500.00	2.50	1000.00	מ"ר	עבודות ניקוי וחישוף לפי הוראות המפקח באתר.	00.020
3,000.00	300.00	10.00	יח'	העתקת שתילי עצי זית בתחום האתר לפי הוראות המפקח.	00.030
100.00	100.00	1.00	יח'	עקירת עצים וגדמי עצים.	00.040
7,600.00				סה"כ 00 עבודות הכנה (להעברה לדף ריכוז)	

002/... R פרויקט:

הרפק באמצעות 'בנארית' (6.30) 04-9884344

14/09/97

דף מס': 002

נוה אטי"ב - עבודות הכנה, פיתוח וגיננון

סך הכל	מחיר יחידה	כמות	יחידה	תאור	סעיף
				פרק 01 עבודות עפר	
				----- תת פרק 01.01 . -----	
2,000.00	10.00	200.00	מ"ר	חפירה ו/או חציבה בשטח לעומק עד 1 מ' כולל פינוי החומר שנחפר.	01.01.010
6,600.00	33.00	200.00	מ"ק	אדמת גן חקלאית, כולל פיזור בשטחי הגיננון ובערוגות בשכבה של 20 ס"מ.	01.01.020
1,105.00	65.00	17.00	מ"ק	מצע סוג א' מהודק לצפיפות של 100% לפי מודיפייד א.א.ש.ר. בשכבות של 20 ס"מ. (לשבילים לפי פרט מס' 2).	01.01.030
1,560.00	130.00	12.00	מ"ק	אספקה ופיזור שכבת חיפוי וניקוז מסוף בגודל 4-14 (שכבה של 10 ס"מ).	01.01.040
1,560.00	130.00	12.00	מ"ק	אספקה ופיזור שכבת גידול טוף בגודל 8, עובי שכבה. 20 ס"מ (ראה פרט 5-6).	01.01.050
40,500.00	90.00	450.00	מ"ר	מסלעה מאבני גיר, המדידה לפי מ"ר מסלעה (ראה מפרט).	01.01.060
2,250.00	90.00	25.00	יח'	שורת אבני דריכה שטוחות מוטמנות בדשא לפי פרט.	01.01.070
55,575.00	סה"כ 01.01 . (להעברה לדף ריכוז)				
55,575.00	סה"כ 01 עבודות עפר (להעברה לדף ריכוז)				

003/... R פרויקט:

הופק באמצעות 'בנארית' (6.30) 04-9884344



14/09/97

דף מס': 003

נוה אטי"ב - עבודות הכנה, פיתוח וגינון

סעיף	תאור	יחידה	כמות	מחיר יחידה	סך הכל
	פרק 02 עבודות בניה, חיפוי וריצוף ----- תת פרק 02.01 . -----				
02.01.010	בניית קירות אבן-גיר ובזלת ברוחב 35 ובגובה 50 ס"מ עם גב בטון מזוין לפי פרט מס' 5 המחיר כולל עיגון הקיר לגג המקלט ועיבוד ראש הקיר בבטון.	מ"ר	20.00	300.00	6,000.00
02.01.020	קיר אבן גיר ובזלת לישיבה, עם גב בטון וקופינג בטון. לפי פרט מס' 6 המחיר כולל את עיגון הקיר, בנייתו עד לקופינג.	מ"ר	10.00	320.00	3,200.00
02.01.030	קופינג בטון B-300 לקיר ישיבה, לפי פרט מס' 6.	מ"א	21.00	110.00	2,310.00
02.01.040	קיר אבן גיר ובזלת כבסיס לפרגולה הקיר בנוי אבן משני צידיו. המדידה לפי נפח הקיר. המחיר כולל עיגון הקיר והכנות לעיגון הפרגולה.	מ"ק	1.60	450.00	720.00
02.01.060	תוספת עבור דו פנים לבניית קיר אבן בסעיף 02.013.	מ"ר	4.00	220.00	880.00
02.01.070	מדרגות בטון + אבן לפי פרט.	מ"א	15.00	250.00	3,750.00
02.01.080	ריצוף אבן גיר מלבנית מנוסרת ומסותתת בשורות 25x40 ס"מ, בסיתות תלטיש עדין. ההנחה כדוגמת ריצוף לפי תכנית 1:50 ופרט מס' 6. המחיר כולל סיתות האבן, הנחה בשורות, כולל עיבוד המישקים, כולל אבני פינה, כולל הכנת דוגמא לאישור המתכננת.	מ"ר	76.00	220.00	16,720.00
33,580.00	להעברה				

004/... R פרויקט:

הופק באמצעות 'בנארית' (6.30) 04-9884344

14/09/97

דף מס': 004

נוה אטי"ב - עבודות הכנה, פיתוח וגיוון

סך הכל	מחיר יחידה	כמות	יחידה	תאור	סעיף
33,580.00				מהעברה	
				אבני צד/שפה לכביש לשבילים , מאבן גיר לפי פרטים מס' 2/3. האבן מסותתת ומיושרת בצדי הכביש והשביל. צד הכביש ייושר (ע"י ניסור בדיסק לפי הצורך) מידות מינימום אבן: 20x20x30. ההנחה ע"ג מצע טיט בגובה אבן אחיד: 15 ס"מ מעל מפלט הכביש, בצד הגבוה שלו ובגובה פני הכביש + 3 ס"מ בצידו הנמוך.	02.01.100
36,000.00	90.00	400.00	מ"א		
1,050.00	35.00	30.00	מ"א	מעברי מים לגיוון.	02.01.110
500.00	250.00	2.00	יח'	התאמת גובה בריכות ביוב.	02.01.120
1,500.00	30.00	50.00	מ"ר	שכבת טיט צמנט לניקוז ערוגה ע"ג מקלט. בשיפוע של 2% כלפי הצד החיצוני של המקלט ועם עיגול פינות.	02.01.130
4,800.00	60.00	80.00	מ"ר	איטום ערוגות ע"ג המקלט: בשתי שכבות איטום כנ"ל: א. מריחת זפת חמה. ב. יריעות איטום מולחמות. האיטום יתבצע על גג המקלט ועל קירות הערוגה עד לראשם, באופן רציף. הכל לפי הוראות המפקח באתר.	02.01.140
77,430.00				סה"כ 02.01 . (להעברה לדף ריכוז)	
77,430.00				סה"כ 02 עבודות בניה, חיפוי וריצוף (להעברה לדף ריכוז)	

005/... R : פרויקט

הופק באמצעות 'בנארית' (6.30) 04-9884344

14/09/97

דף מס': 005

נוה אטי"ב - עבודות הכנה, פיתוח וגיוון

סעיף	תאור	יחידה	כמות	מחיר יחידה	סך הכל
	פרק 03 עבודות מתכת וריהוט גן ----- תת פרק 03.01 . -----				
03.01.010	אספקה והתקנת אשפתון דגם קטריון 934, תוצרת קיסריה או ש.ע.	יח'י	4.00	640.00	2,560.00
03.01.020	אספקה והתקנת ספסלים דגם סנטור 760 תוצרת קיסריה או ש.ע.	יח'י	4.00	1,430.00	5,720.00
03.01.021	אספקה והתקנת שולחן פיקניק וספסלים צמודים דגם ש.ל. 962 חב. פיברן או שו"ע.	יח'י	4.00	1,590.00	6,360.00
03.01.022	אספקה והתקנה של ספסל דגם נירית ס.פ. 881 פיברן או ש.ע.	יח'י	1.00	740.00	740.00
03.01.030	אספקה והתקנת מעקה בטיחות דגם ירושלים של ה.א.ו. מפרופילי מתכת מגולנים כולל עיגון ע"ג המקלט והתאמתו כפרט מס' 1.	מ"א	180.00	430.00	77,400.00
03.01.040	אספקה והתקנת פרגולה מקשתות מגולוונות בעובי "2.5 עובי צינור 3.25 לפי פרט 7.	מ"א	37.50	70.00	2,625.00
03.01.050	הנחת מכונית/ספסל סביביתי ע"ג במת בטון קיימת ליד מבנה תל חי.	קומפ'	1.00	800.00	800.00
96,205.00	סה"כ 03.01 . (להעברה לדף ריכוז)				
96,205.00	סה"כ 03 עבודות מתכת וריהוט גן (להעברה לדף ריכוז)				

006/... ר: פרויקט

הופק באמצעות 'בנארית' (6.30) 04-9884344

14/09/97

דף מס': 006

נוה אטי"ב - עבודות הכנה, פיתוח וגיננון

סך הכל	מחיר יחידה	כמות	יחידה	תאור	סעיף
				פרק 04 עבודות נטיעה וגיננון	
				----- תת פרק 04.01 . -----	
2,360.00	4.00	590.00	יח'	1 אטפקה ונטיעת שתילים מכלי של ליטר .	04.01.010
3,745.00	7.00	535.00	יח'	3 אטפקה ונטיעת שתילים מכלי של ליטר .	04.01.020
4,743.00	8.50	558.00	יח'	3 אטפקה ונטיעת שתילים מכלי של ליטר מיוחד .	04.01.030
3,150.00	70.00	45.00	יח'	.5 אטפקה ונטיעת עצים סוג	04.01.040
3,120.00	260.00	12.00	יח'	.7 אטפקה ונטיעת עצים סוג	04.01.050
3,150.00	450.00	7.00	יח'	.8 אטפקה ונטיעת עצים סוג	04.01.060
3,990.00	19.00	210.00	מ"ר	דשא	04.01.070
250.00	250.00	1.00	י"ע	גיזום לפי הנחיות המפקח באתר .	04.01.080
24,508.00	סה"כ 04.01 . (להעברה לדף ריכוז)				
24,508.00	סה"כ 04 עבודות נטיעה וגיננון (להעברה לדף ריכוז)				

007/... רפריקט: R

הופק באמצעות 'בנארית' (6.30) 04-9884344

14/09/97

דף מס': 007

נוה אטי"ב - עבודות הכנה, פיתוח וגיבון

סעיף	תאור	יחידה	כמות	מחיר יחידה	סך הכל
	פרק 07 עבודות השקיה ----- תת פרק 07.01 . -----				
07.01.010	כלל: העבודה כוללת אספקת כל החומרים אביזרים, עבודות קרקע, הלחמה, ריתוך, שרובות, בניה, מסגרות, צביעה ומנעול לפי פרטים ומפרטים.				
07.01.010	צנור ברזל מגולוון בקוטר 2" דרג ב', עם ציפוי P.V.C לחיבור מקור המים עד חד מים, הצינור יוצנע בעומק 40 ס"מ, לפחות.	מ"א	20.00	70.00	1,400.00
07.01.020	העברת נק. מים ונקודת כיבוי אש, 2" לשטח גיבון.	קומפ'	1.00	350.00	350.00
07.01.030	צנור פוליאתילן בקוטר 32 מ"מ דרג 4, כולל הצנעה בעומק 30 ס"מ לפחות.	מ"א	110.00	17.00	1,870.00
07.01.040	צנור פוליאתילן בקוטר 25 מ"מ דרג 4, כולל הצנעה בעומק 30 ס"מ לפחות.	מ"א	275.00	11.00	3,025.00
07.01.050	צנור פוליאתילן בקוטר 16 מ"מ דרג 4.	מ"א	40.00	5.00	200.00
07.01.060	צנור טפטוף אינטגרלי מווסת בקוטר 16 או 17 מ"מ, צבע חום 2.1-2.3 ליטר/שעה במרחק 100 ס"מ בין טפטפת לטפטפת, כולל עיגון לקרקע בווי ברזל עגול קוטר 6 מ"מ בצורת י"ח כל 2 מ'.	מ"א	1700.00	3.50	5,950.00
07.01.070	ראש מערכת לפי פרט כולל ארגז מגופים ומד מים 2" - הכל לפי פרט.	קומפ'	2.00	6,000.00	12,000.00
07.01.071	גלקון DC-4 כולל התקנה.	יח'	1.00	375.00	375.00
07.01.072	גלקון AC-4 כולל התקנה.	יח'	1.00	390.00	390.00
25,560.00	להעברה				

008/... R : פרויקט:

הופק באמצעות 'בנארית' (6.30) 04-9884344

14/09/97

דף מס' : 008

נוה אטי"ב - עבודות הכנה, פיתוח וגיוון

סך הכל	מחיר יחידה	כמות	יחידה	תאור	סעיף
25,560.00				מהעברה	
				ממס"ר גיחה "הנטר פרופטינול"	07.01.080
630.00	90.00	7.00	יח'	גובה גיחה 10 ס"מ זווית שילוח 25 מעלות (מס' פיה - ראה בתכנית).	
26,190.00				סה"כ 07.01 . (להעברה לדף ריכוז)	
26,190.00				סה"כ 07 עבודות השק"יה (להעברה לדף ריכוז)	

009/... R פרויקט :

הופק באמצעות 'בנארית' (6.30) 04-9884344

14/09/97

כתב כמויות (ריכוז)

דף מס': 009

נוה אטי"ב - עבודות הכנה, פיתוח וגינון

סך פרק	סך תת-פרק	
7,600.00		פרק 00 עבודות הכנה סה"כ 00 עבודות הכנה
55,575.00	55,575.00	פרק 01 עבודות עפר תת פרק 01.01 . סה"כ 01 עבודות עפר
77,430.00	77,430.00	פרק 02 עבודות בניה, חיפוי וריצוף תת פרק 02.01 . סה"כ 02 עבודות בניה, חיפוי וריצוף
96,205.00	96,205.00	פרק 03 עבודות מתכת וריהוט גן תת פרק 03.01 . סה"כ 03 עבודות מתכת וריהוט גן
24,508.00	24,508.00	פרק 04 עבודות נטיעה וגינון תת פרק 04.01 . סה"כ 04 עבודות נטיעה וגינון
26,190.00	26,190.00	פרק 07 עבודות השקייה תת פרק 07.01 . סה"כ 07 עבודות השקייה

14/09/97

דף מס': 010

נוה אטי"ב - עבודות הכנה, פיתוח וגינון

סך פרק	
7,600.00	פרק 00 עבודות הכנה
55,575.00	פרק 01 עבודות עפר
77,430.00	פרק 02 עבודות בניה, חיפוי וריצוף
96,205.00	פרק 03 עבודות מתכת וריהוט גן
24,508.00	פרק 04 עבודות נטיעה וגינון
26,190.00	פרק 07 עבודות השקיייה
287,508.00	סה"כ כללי
48,876.36	17% מע"מ
336,384.36	סה"כ כולל מע"מ

תאריך

שם, חתימה וחותמת הקבלן

פרויקט: R

הופק באמצעות 'בנארית' (6.30) 04-9884344



מיון

צפת, י"ט' באלול תשנ"ז  
21 בספטמבר 1997

הסתדרות הציונית העולמית  
חבל הגולן

החברה הממשלתית לתיירות  
**דואר נכנס**

23 19-1997

תאריך	1997
מספר	
מספר	
מספר	

לכבוד  
אדו"ר ליטל ירון  
חמ"ת ירושלים

ג.נ. ,

הנדון: נוה אטיב - כפר תירות

מצ"ב סט תוכניות לפרויקט כפר התירות בנוה אטיב. סט התוכניות כמעט מוכן, יש צורך להשלים ההתאמות הנדרשות בין המתכננים ולצמצם קצת את היקף הביצוע (עפ"י מסגרת התקציב).

נשמח לקבל בהקדם התייחסותך לפני הוצאת החומר המעודכן למכרז.

בברכה

הואילמן יהודה  
מזכ"ל מו"מ  
צפת

איטל,  
האזכרינו אתה לשאלנו  
שנמא לי ואין לי  
הצרכים נאספנו  
בהקרה.

БЕЛОРУССКАЯ ГОСУДАРСТВЕННАЯ  
РАДИОСТАНЦИЯ

УСЛ. ЧИСЛО РАДИОСТАНЦИИ  
15 1000000 5001

СЛУШАЙТЕ  
НАЧАЛО РАДИОПЕРЕДАЧИ  
В 19 ЧАСОВ

6-11

РАДИОСТАНЦИЯ: М. С. П. - С. П. П.

РАДИОСТАНЦИЯ РАДИОПЕРЕДАЕТ СВОИ РАДИОПЕРЕДАЧИ В 19 ЧАСОВ. РАДИОПЕРЕДАЧИ  
СЛУШАЙТЕ НАЧАЛО РАДИОПЕРЕДАЧИ В 19 ЧАСОВ. РАДИОПЕРЕДАЧИ РАДИОСТАНЦИИ  
РАДИОСТАНЦИИ РАДИОПЕРЕДАЕТ СВОИ РАДИОПЕРЕДАЧИ В 19 ЧАСОВ.

РАДИОСТАНЦИЯ РАДИОПЕРЕДАЕТ СВОИ РАДИОПЕРЕДАЧИ В 19 ЧАСОВ.

С. П. П.

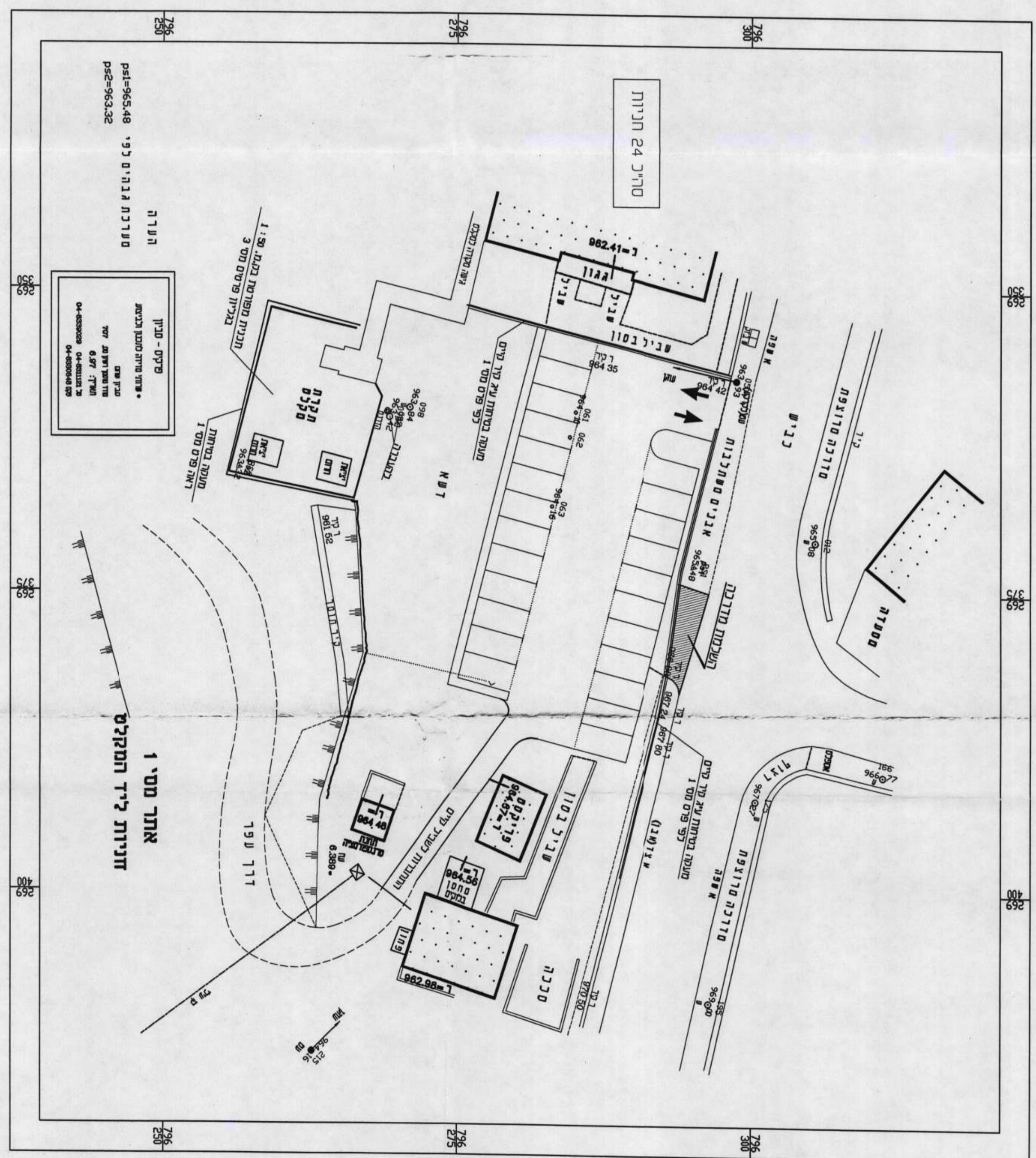
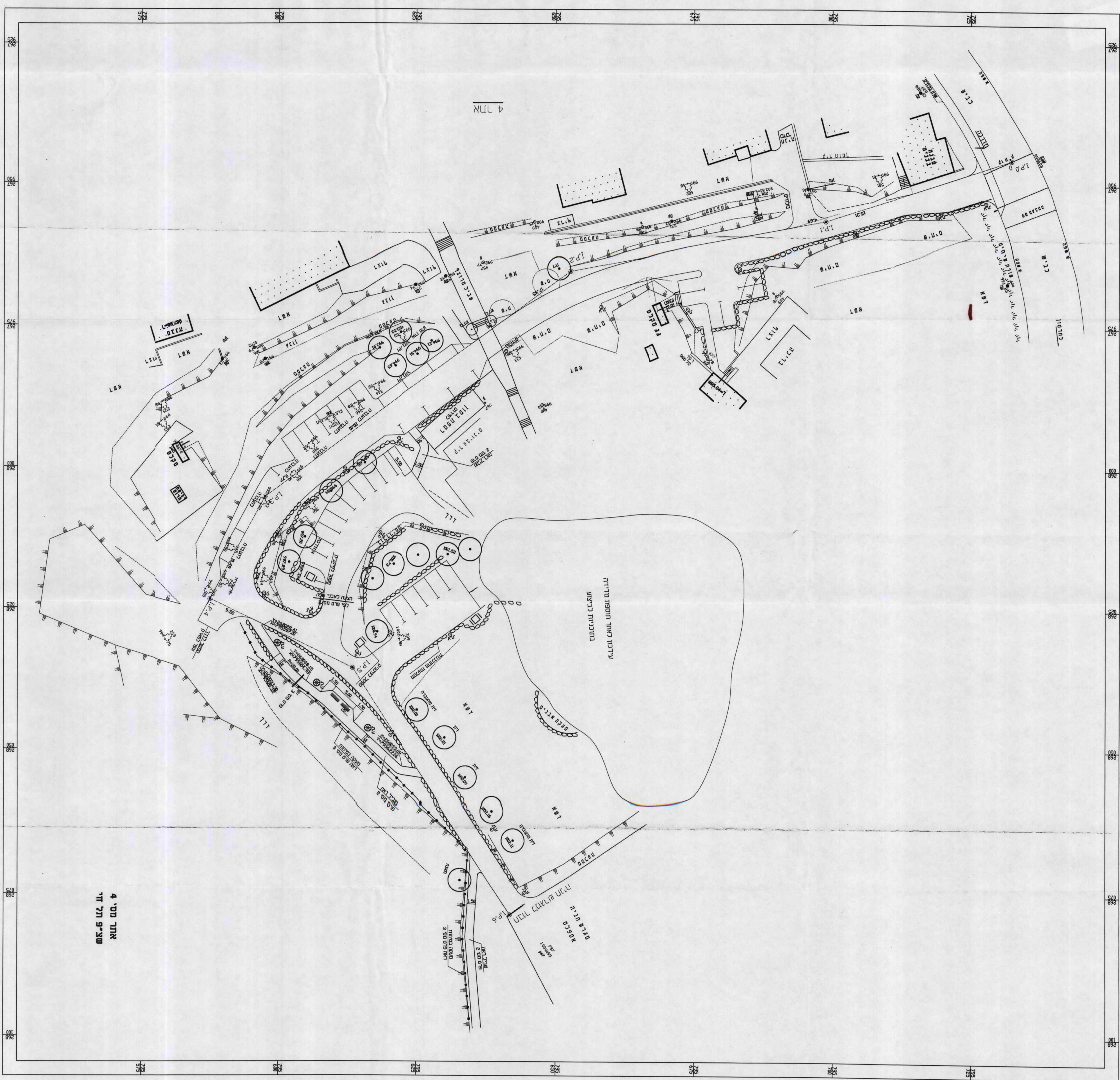
РАДИОСТАНЦИЯ  
РАДИОСТАНЦИЯ РАДИО  
С. П. П.

# נווה אט"מ

## 1:2500

למחלקת  
3/9/97  
מ/ת  
6938990



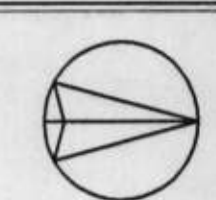


מס' חשבונית	תאריך	מחיר	הערות
1	25/09/97	3500	החשבון נכנס לתוקף
2			
3			
4			
5			
6			
7			
8			
9			
10			
11			
12			
13			
14			
15			
16			
17			
18			
19			
20			

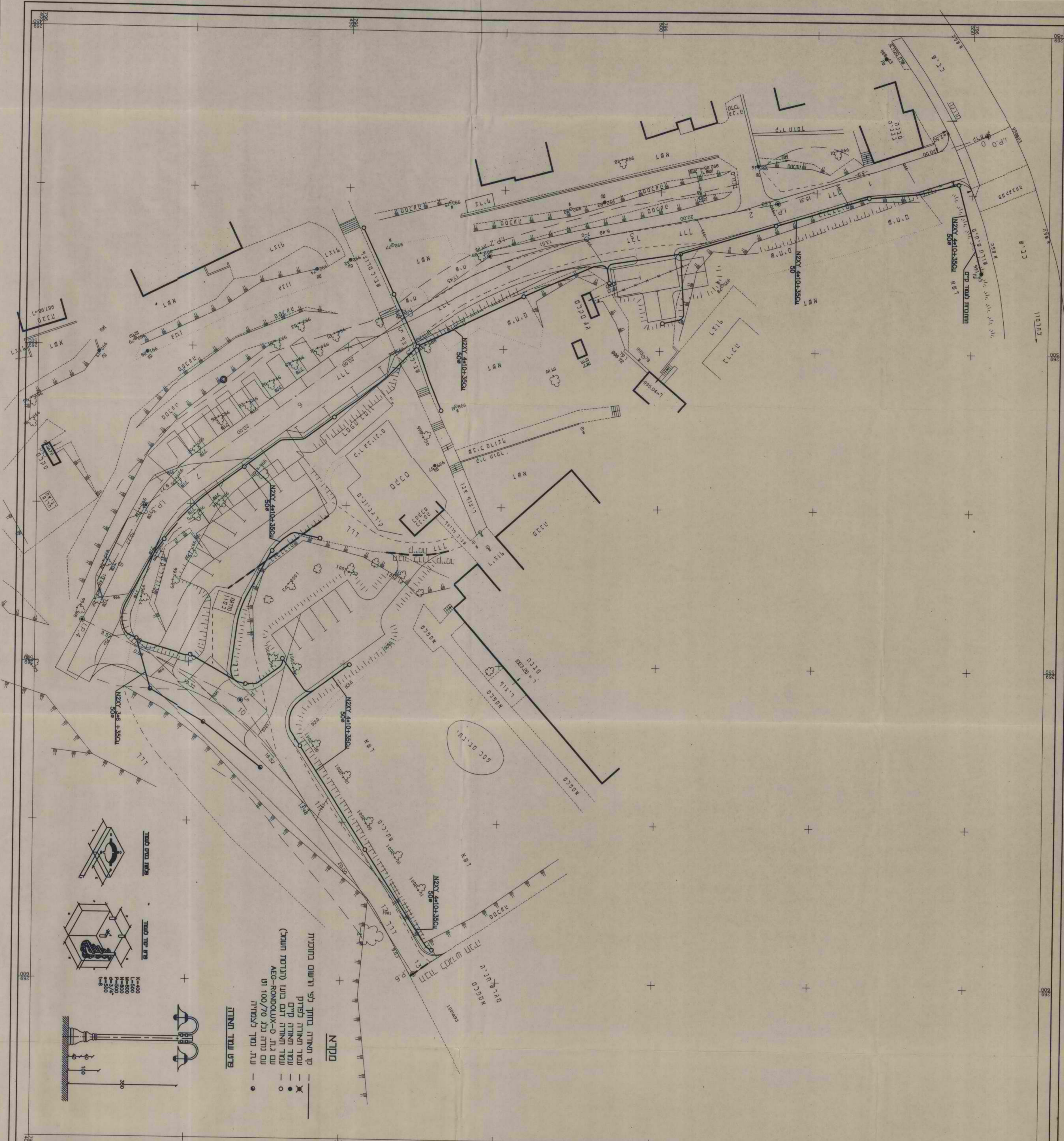
נווה אפי"ב - כפר תיריות  
חניית פיתוח ונינו

תכנית סיטון ומדידה

ריקום - אדריכלות נוף



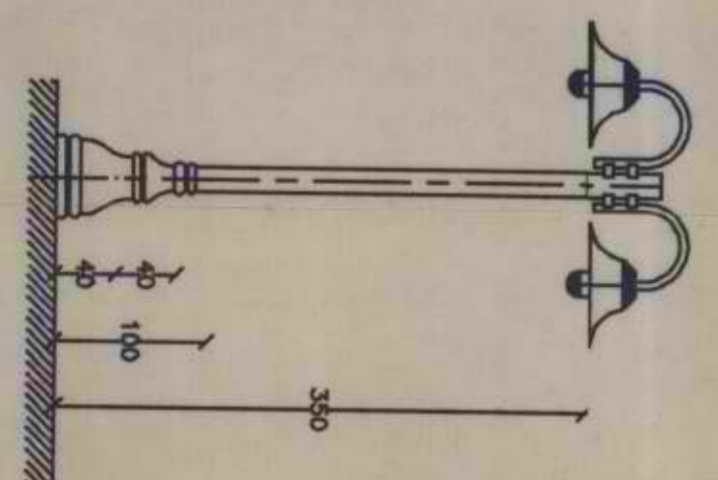
מס' חשבונית: 1  
תאריך: 25/09/97  
מחיר: 3500



**מקרה**  
 קו תחנה במחיר לפי הרישום בחובות  
 עמוד תחנה לפרום  
 עמוד תחנה קיים  
 עמוד תחנה עם בועה (גרנדט חשמל)  
 עם גג - S-ROBOL-ROD  
 עם גג נגד נזל 100/70 ות  
 עגול עמוד לחשמל

**פרט עמוד תחנה**

**פרט עמוד תחנה**



FILE: DWG\MOSHAV\NEW-ATV\84900.dwg

שם	תאריך	תיאור

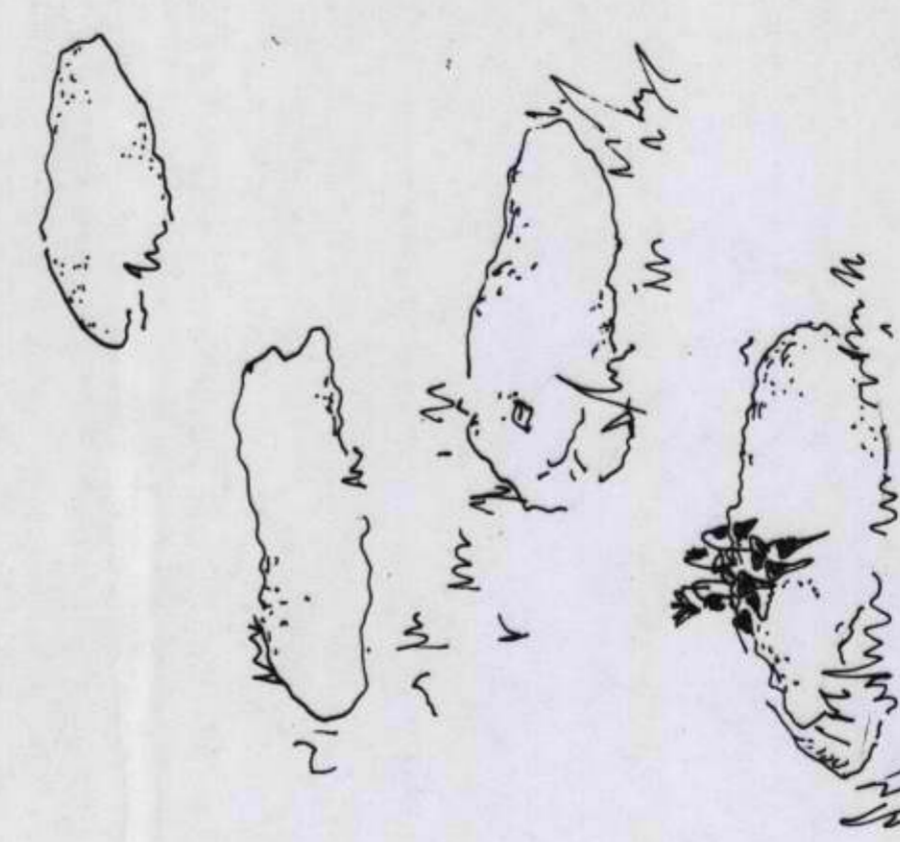
שם הפרויקט: מושב נוי  
 כתובת הפרויקט: מושב נוי, 1223 מ"ל  
 טל' פרטים: 06-6970970, 06972485  
 נומר סמ"ב: 1223  
 פרטים: מ.ש.מ. 1223  
 כתובת: מושב נוי, תל אביב-יפו

שם: 9.8.97  
 תאריך: 84900  
 מ"מ: 1:250  
 תוכנית: 9.8.97  
 שם: 9.8.97

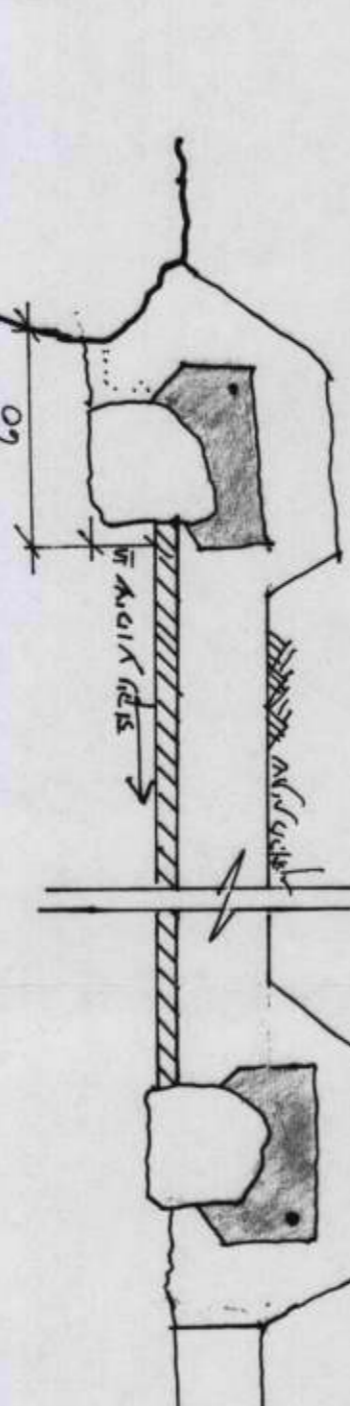


חומר	היקף	ערות
1	100	2000
2	200	4000
3	300	6000
4	400	8000
5	500	10000
6	600	12000
7	700	14000
8	800	16000
9	900	18000
10	1000	20000

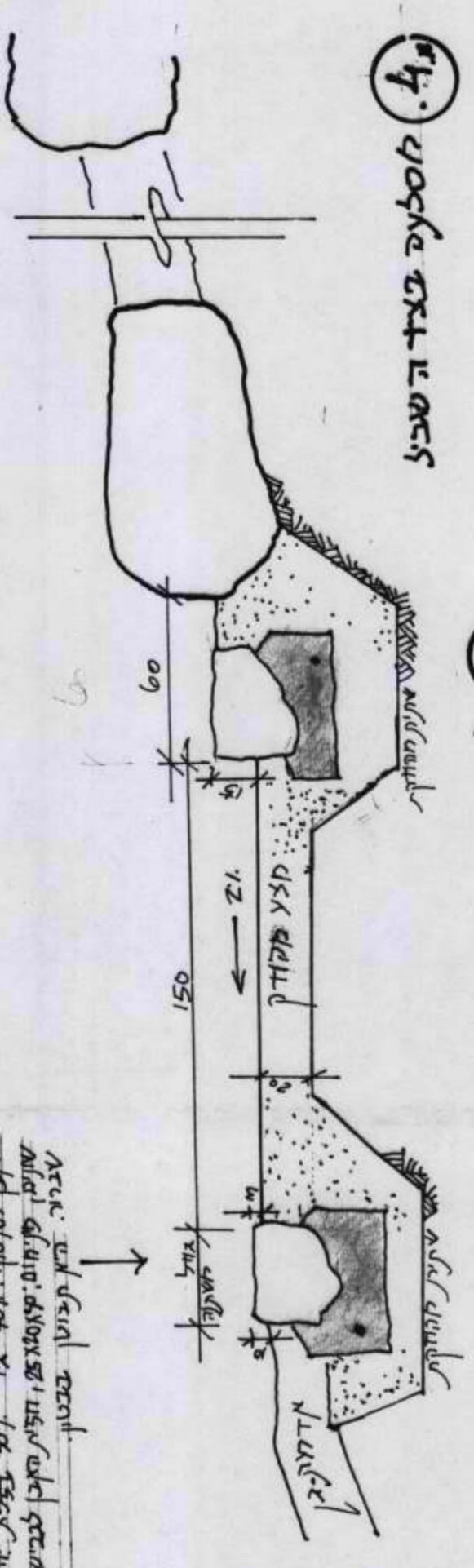
1. מקור פרטים :  
 2. שילוב עיפר  
 3. אינטגרטויות ונתונים  
 4. מסלולי תנועה  
 5. קריאה של הטקסט  
 6. קריאה של המידע  
 7. קריאה של פרטים



3. ודוע לקנות צד שני - במקום אנו שמה בדיקה ותוכן.

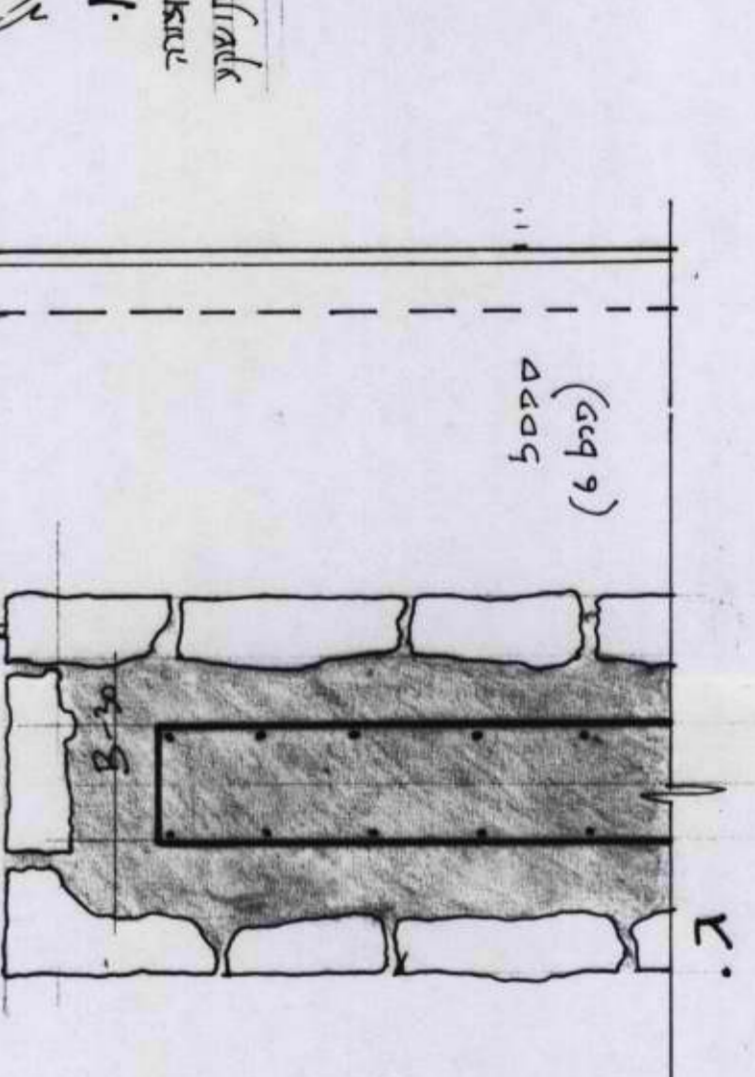
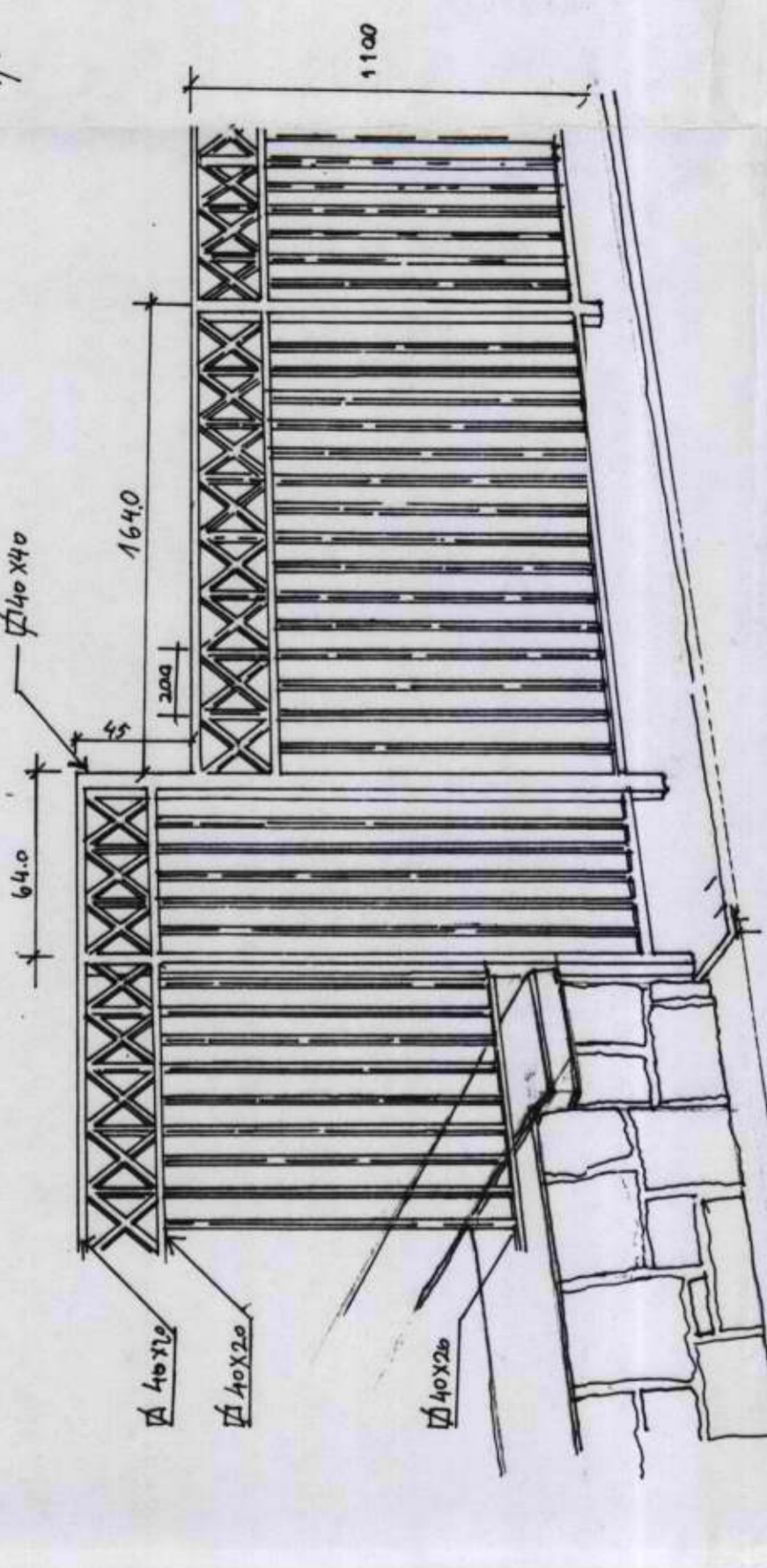


2. יצירת עולם ע"י מצב ממוקד - אנו דו-פרזיות.

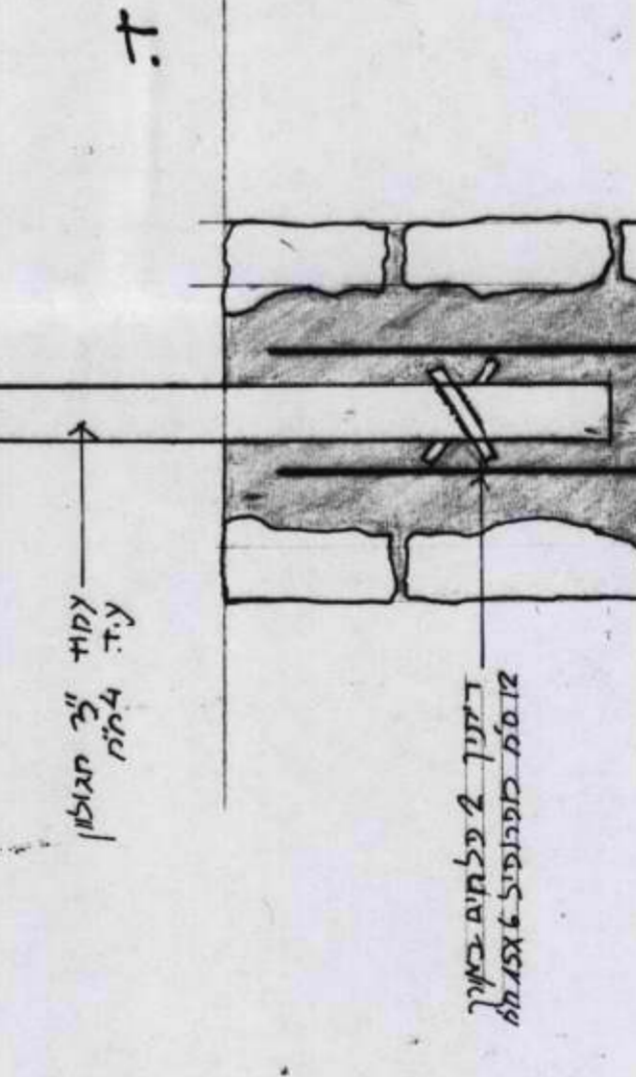


1. אספקט צד ד' - אנו

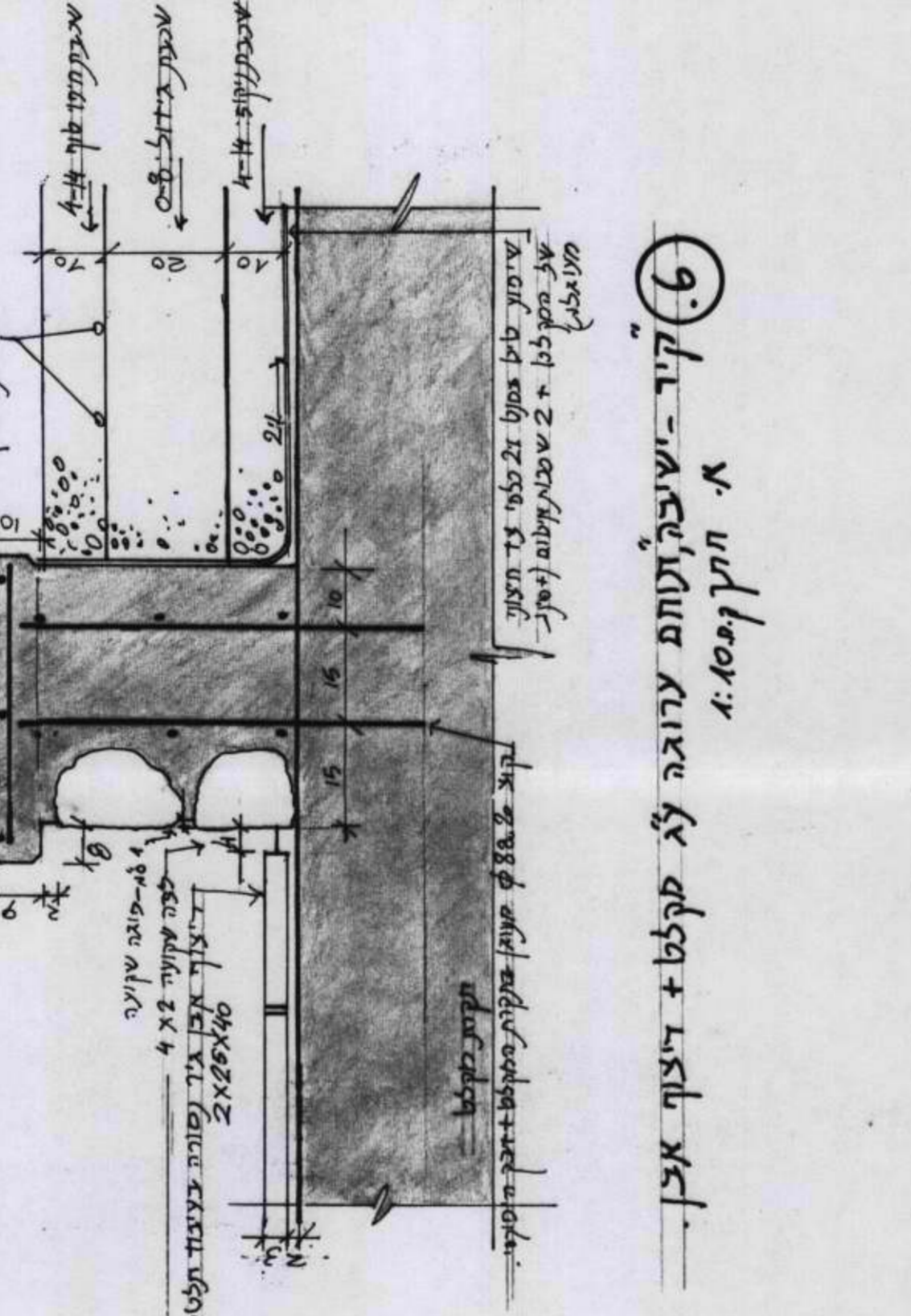
4. מעקד - בעבודתו דגם "דו-פרזיות" - אנו י.א.א. תוכן



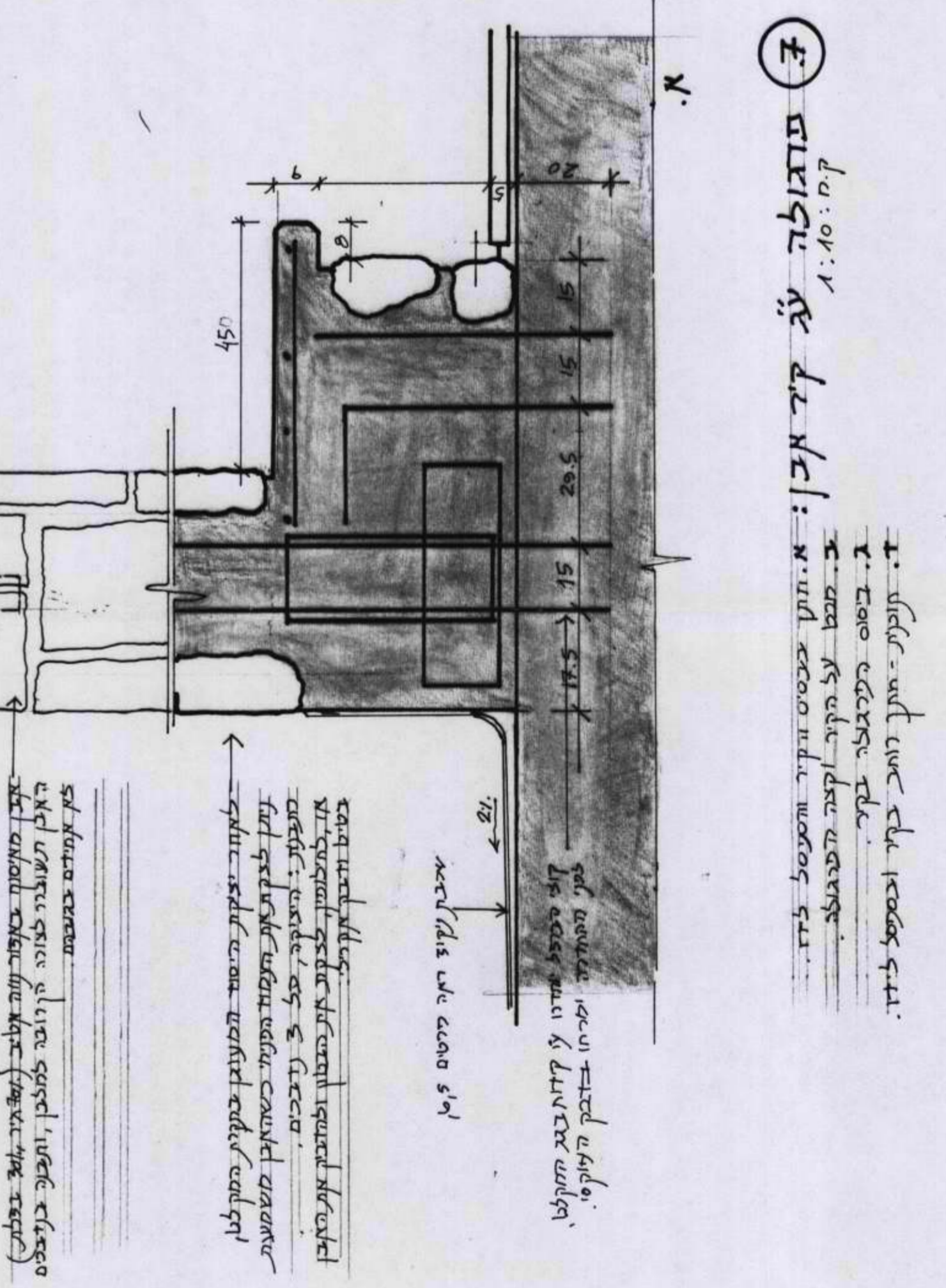
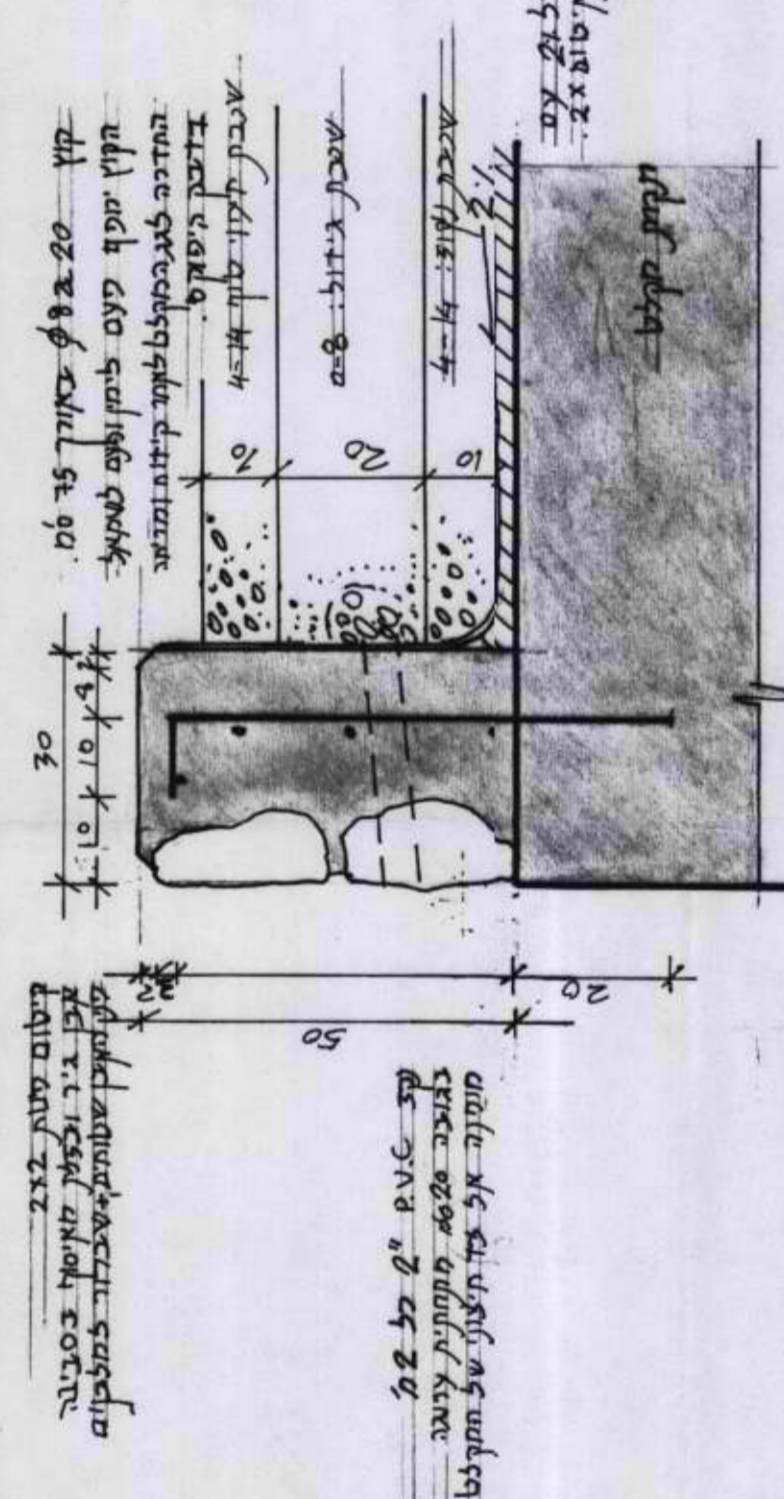
7. פרטות של קד אנו - א.ת.ת. חסות - אנו



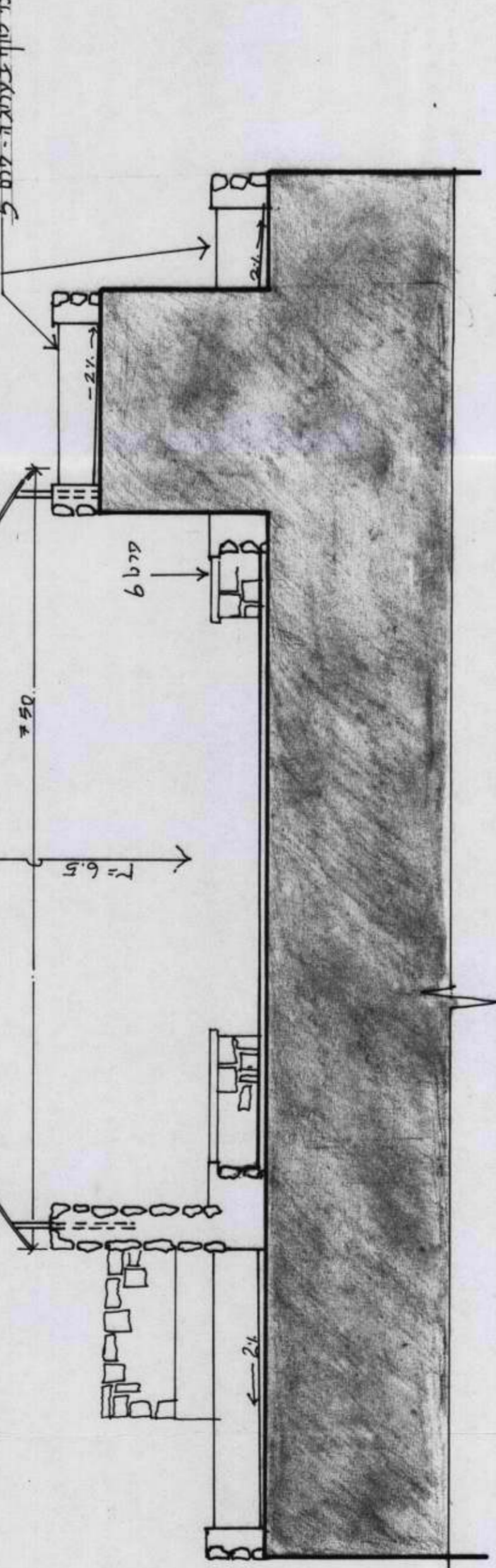
6. קרי - שיטת וצוות עירנה על קולטת דוקר אנו



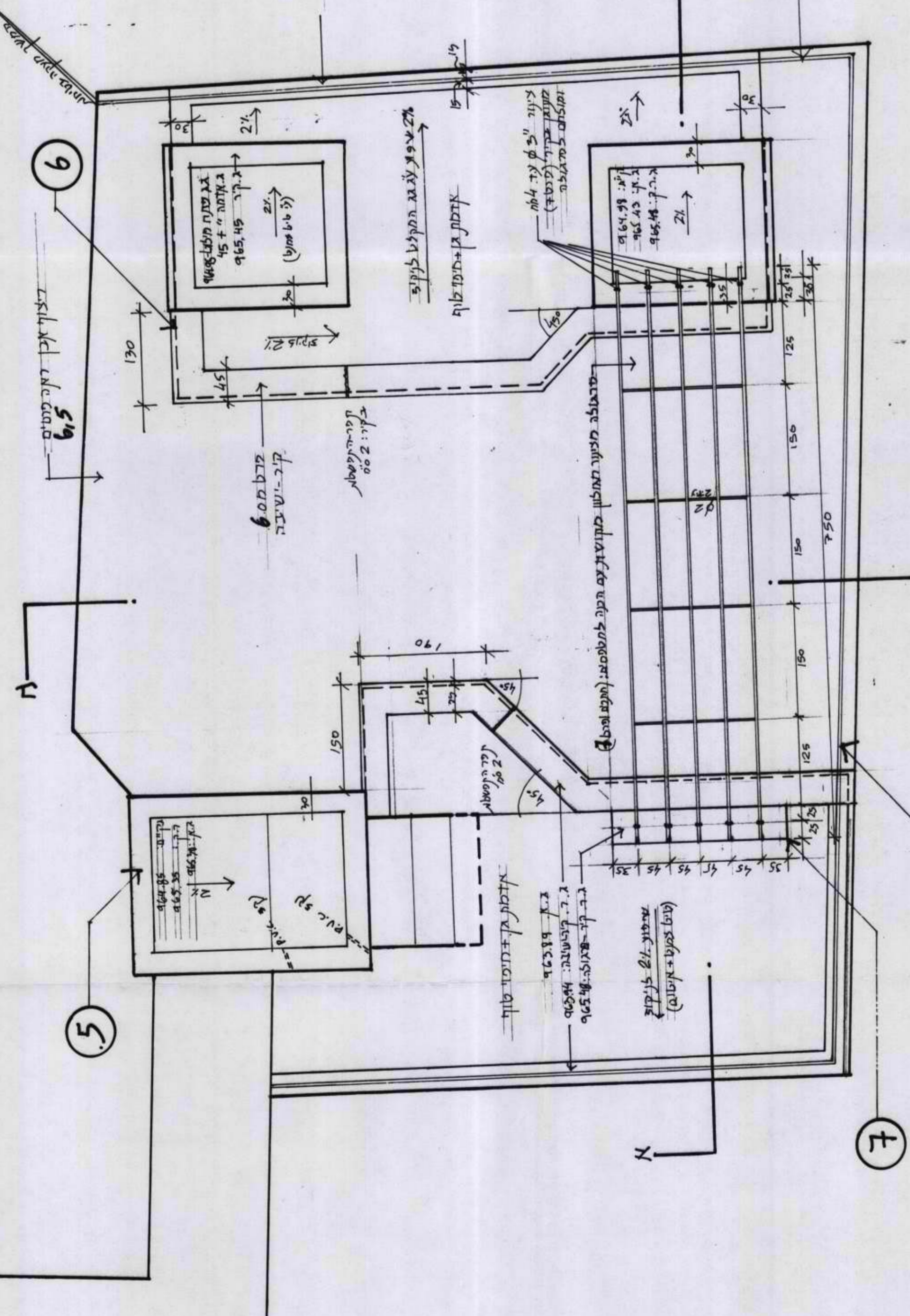
5. קרי עירנה על המקלט - קרי אנו עם צבעוני



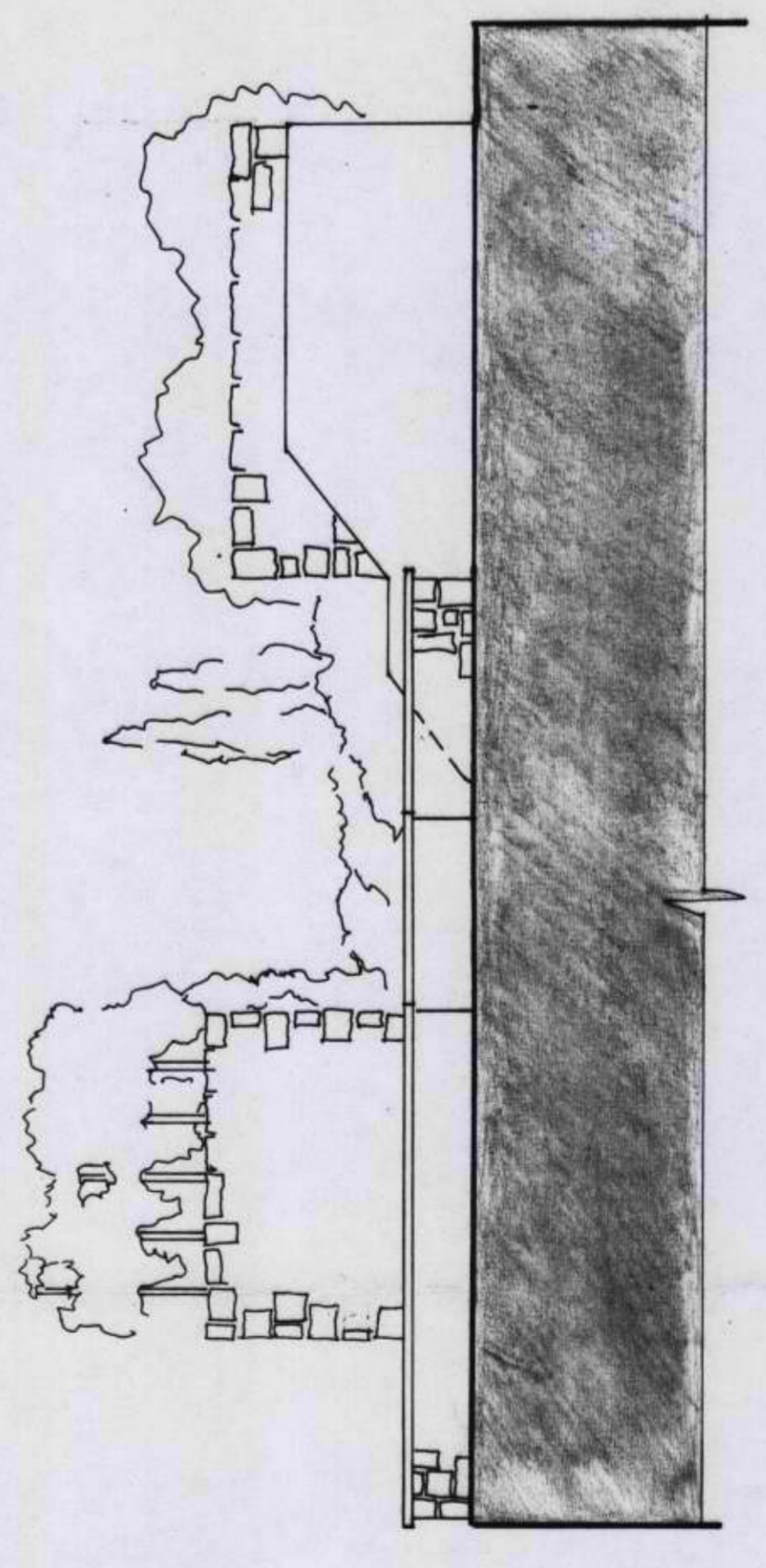
תוכן אנו - א.ת.ת. חסות - אנו



7. תוכנית גג-מקלט - ק.מ. 1.50



תוכן אנו - א.ת.ת. חסות - אנו



הכאן מוקמת - אנו ו-אנו (אנו) - אנו  
 אנו ו-אנו (אנו) - אנו  
 אנו ו-אנו (אנו) - אנו

אנו ו-אנו (אנו) - אנו  
 אנו ו-אנו (אנו) - אנו



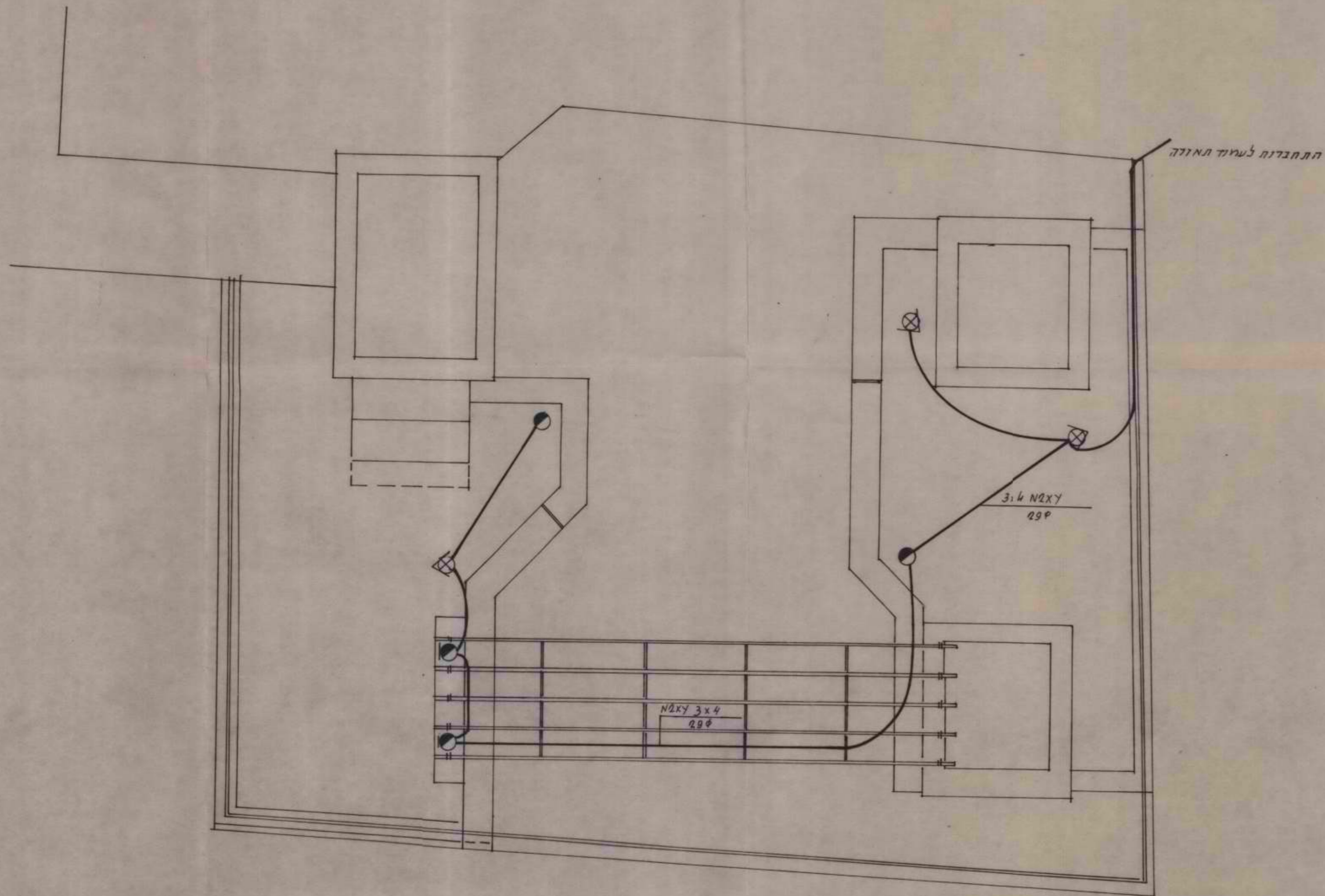


**גופי תאורה**

- ⊗ - גוף זרקור שט. 126 עם נוזה מ"ה 100 זל.
- - עמודון תאורה ש.ט. 215 גוון שחור עם נורת PL 2x18 זט.
- - ג"ת לקיד ש.ט. 2204 גוון שחור עם נורת PL 2x18 זל.

**הערות**

1. כל הקווים המונחים בתוך אדמת גוון יעוכו בשכבת בטון.
2. בעליה לגג במקלט ולפדגולה הקווים ידויו בהתקנה סמויה.



כמות	תאריך	הפצה
מס' תאריך		שינויים
<input checked="" type="checkbox"/> לעיון	<input type="checkbox"/> למכרז	<input type="checkbox"/> לבצוע
<b>סימן-טוב ניאגו - מהנדס יעץ</b>		
צפת ת.ד. 1273 טל': 06-970970, 972485		
<b>נווה אטי"ג-כנר תיירות</b>		
תאורת גג מקלט		
ק.מ. 1:50	חתימה: נ	שמים:
מס' 84902	תאריך: 9.9.97	

