

מדינת ישראל

גנזך המדינה

מס' תיק

משרד

החברה הממשלתית לתעודות

פארק קצרין רמת הגולן
מס' מפות 7

8/88 - 8/88

מס' תיק מקורי ירוק
9/10

שט זויק מפות פרויקטים - רמת הגולן - פארק קצרין
מזוהה כיווי 1668/10-רש
מזוהה פריט: 000g14r
מנובבת-13-12-315-3
תאריך הדפסה: 18/10/2018

מחלקה
מפת/מסמך
מפת/מסמך

המועצה המקומית קצרין

החברה הממשלתית לתיירות
רח' קרן היסוד 38
ירושלים. טל. 02-663154

עבודות גינון ותשקיה
פארק קצרין, רמת הגולן

ליווי: נגה לנדוור, אדריכלית
החברה הממשלתית לתיירות טל. 02-663154

אדריכלות אדריכל לורנס בלקין
רח' מגיני נגבה 5
הרצליה טל. 052-546569
03-470341

קונסטרוקציה מהנדס אברהם סביליה
רח' ששת הימים 78
רמת-השרון טל. 03-499282

אוגוסט 1988

המועצה המקומית קצרין

החברה הממשלתית לתיירות
רח' קרן היסוד 38
ירושלים. טל. 02-663154

עבודות גינון והשקיה
פארק קצרין, רמת הגולן

נגה לנדוור, אדריכלית
החברה הממשלתית לתיירות טל. 02-663154

ליווי:

אדריכל לורנס בלקין
רח' מגיני נגבה 5
הרצליה
טל. 052-546569
03-470341

אדריכלות

מהנדס אברהם סביליה
רח' ששת הימים 78
רמת-השרון
טל. 03-499282

קונסטרוקציה

אוגוסט 1988

החברה הממשלתית לתיירות
פארק קצרין - רמת-הגולן

רשימת המסמכים לחוזה: עבודות פיתוח, פארק קצרין

| <u>מסמך שאינו מצורף</u> | <u>מסמך מצורף</u> | <u>מסמך</u> |
|---|--|-------------|
| | הצעת הקבלן ותנאים נוספים | מסמך א' |
| | תנאי החוזה של החברה הממשלתית לתיירות לבצוע המבנה ע"י הקבלן. | מסמך ב' |
| המפרט הכללי לעבודות הבנין של הועדה הבין משרדית (הספר הכחול) על כל פרקיו המפורטים להלן, כולל את אופני המדידה ותכולת המחירים המצורפים לפרקים אלה. ההוצאה העדכנית ביותר. | | מסמך ג' |
| | תנאים כלליים מיוחדים (מוקדמות) | מסמך ג-1 |
| | מפרט טכני מיוחד ושיטת המדידה | מסמך ג-2 |
| | כתב הכמויות | מסמך ד' |
| | מערכת התכניות. | מסמך ה' |

א. כל המפרטים הכלליים הם אלה שבהוצאת הוועדה המיוחדת בהשתתפות משרד הבטחון משרד השכון ומ.ע.צ. (הספר הכחול).
כל המסמכים דלעיל מהווים יחד את ממסכי החוזה בין שהם מצורפים ובין שאינם מצורפים כאן.

ב. הצהרת הקבלן:
הקבלן מצהיר כי ברשותו נמצאים המפרטים הנזכרים בחוזה זה, קראם והבין את תכנם, קיבל את כל ההסברים אשר בקש לדעת ומתחייב לבצע את עבודתו בכפיפות לדרישות בו.

הצהרה זו מהווה נספח לחוזה זה והינה חלק בלתי נפרד ממנו.

חתימת הקבלן _____

תאריך _____

פארק קצרין - רמת הגולן
מסמך ג' - 1 - תנאים כלליים מיוחדים המהווה
חלק בלתי נפרד ממכרז חוזה 16/86

תאור כללי

חוזה זה מתייחס לעבודות גינון והשקיה בפארק קצרין ברמת הגולן.

העבודות בעיקר עבודות משלימות לעבודות גינון שבוצעו בעבר. באיזור הנטיעות המיועד ישנם מספר רב של עצים ושיחים קיימים שישארו. על הקבלן לבצע עבודה שלא תפגע בצמחים הקיימים.

פרק 00 - מוקדמות ותנאים מיוחדים

00.1 היקף המפרט

יש לראות את המפרט דלקמן כהשלמה לתכניות ועל כן כל עבודה המתוארת בתכניות אין זה מן ההכרח שתמצא ביטוייה הנוסף במפרט זה.

פרט זה במפרט המיוחד מתייחס גם למפרט הכללי.

בכל מקרה של תוספות ו/או שינויים ישמשו פרקי המפרט הסטנדרטי הנ"ל כבסיס לדרישות לגבי עבודות אלה.

00.2 התאמה בין תקנים, מסמכי החוזה ותכניות

התגלתה סתירה בין הוראות התקן הישראלי לבין הוראה כלשהי במסמכי מכרז/חוזה זה, כוחה של זו האחרונה עדיף על כוחה של ההוראה האמורה בתנאים אלה.

התגלתה סתירה בין האמור במסמכי החוזה לבין המתואר בתכניות או התגלתה טעות או סתירה בין התכניות או השמטה כלשהי (להלן - "טעות") יביא הקבלן את הדבר לתשומת ליבו של המפקח לא יאוחר מאשר 7 ימים לפני ביצועו של אותו החלק שבו התגלתה הטעות כאמור, והמפקח יקבע בכל מקרה כיצד תבוצע העבודה. לא הביא הקבלן את דבר הטעות לתשומת לב המפקח כאמור, תחולנה על הקבלן כל ההוצאות ו/או הנזקים שנגרמו עקב אי מילוי הוראה זו.

התגלתה סתירה בין הוראה כלשהי במפרט המיוחד לבין הוראה כלשהי במפרט הכללי, כוחה של הראשונה עדיף על האחרונה בתנאים אלה.

התגלתה סתירה בין התכניות והמפרט לבין כתב הכמויות ייראה המחיר הרשום בכתב הכמויות כמתייחס לאמור בו.

אופני המדידה והתשלום המצויינים בשיטת-המדידה וכתב הכמויות, עדיפים על אופני המדידה והתשלום המצורפים למפרט הכללי.

00.3 חומרים, מוצרים, ציוד וביצוע (כללי)

כל החומרים, האביזרים והמוצרים אשר יסופקו על ידי הקבלן, יהיו חדשים, בלתי משומשים, ממין משובח וייתאימו מכל הבחינות לדרישות התקנים הישראליים העדכניים, ובהעדרם - לדרישות התקנים הזרים, כמפורט להלן. לפי המפרט הכללי.

00.4 דרכים זמניות

הכניסה והיציאה אל השטח וממנו יהיו בדרכים זמניות, אשר יקבלו את אישורן מהמפקח. אחזקת הדרכים הנ"ל ונקיונם על אחריות הקבלן במשך תקופת הביצוע

00.5 החזרת השטח למצבו הקודם

בגמר העבודה על הקבלן לנקות היטב את השטח ולהחזירו למצבו הקודם על ידי סילוק כל שרידים ופסולת בנין ויתר חומרים שהשתמש בהם לעבודתו ולטשטש את עקבות עבודתו על פני השטח לשביעות רצונו הגמורה של המפקח.

00.6 תחולת המפרט הכללי

כל עבודה המפורטת בכתב הכמויות תבוצע בצורה מקצועית נכונה בהתאם למפרט לגביה במפרט הכללי אף אם לא הוזכר כך במפורש. הסעיפים המתאימים במפרט הכללי מתייחסים לכל העבודות הדורשות ביצוע נכון ומקצועי של העבודה.

00.7 המפרט המיוחד

המפרט המיוחד מהווה תוספת והשלמה למפרט הכללי והוא מפרט את כל הדרישות הנוספות הנדרשות נוסף על האמור במפרט הכללי. עבודות שאין לגביהן דרישות נוספות לא יפורטו במפרט המיוחד.

00.8 הגנה על המבוצע

הקבלן יאחז בכל האמצעים לשם הגנה על חומרים בפני השפעות אקלימיות, כגון סידורים מיוחדים ליצירת בטון בימי שרב, כיסוי שטחי בטון טרי לשם הגנתם בפני גשמים וכיו"ב.

כמו-כן יבטיח הקבלן הגנה על מוצרים מורכבים בבנין כגון: חלקי מתכת קבועות תברואיות, קירות אבן וכד' וינקוט בכל האמצעים האחרים לשמירה על כל המלאכות ועל מוצרים עד למסירת הבנין - זאת בהתאם לדרישות המפרט או בהעדר דרישות כאלו - בכפיפות להוראות המפקח.

00.9 לוח זמנים

עם הגשת הצעתו יצרף הקבלן לוח זמנים מחייב לבצוע העבודה. אי הגשת לוח זמנים כנ"ל תגרום לפסילת ההצעה.

00.10 אי הפרעות לתיפקוד הפארק

העבודות יבוצעו באופן שלא יפריע לתיפקוד השגרתי של הפארק, הכולל תנועת המטיילים בשטח, השימוש בבתי שימוש וגישה חופשית למזנון.

00.11 אחריות למבנים ולמתקנים קיימים

הקבלן יהיה אחראי לשלמות המבנים, המתקנים והצמחייה הקיימים בקרבת מקום ויתקן, על תשבונו, כל נזק העלול להיגרם להם כתוצאה מביצוע העבודה. עם גילוי מתקן כלשהו על הקבלן להודיע מיד למפקח ולקבל הוראות על אופן הטיפול בו.

00.12 בדיקת המידות והגבהים

הקבלן מתחייב מיד עם קבלת צו התחלת העבודה, לבדוק במקום את כל המידות והגבהים הקשורים בביצוע העבודות, במסגרת מכרז/חוזה זה.

00.13 במידה והמזמין ידרוש תוספת סעיפים לסעיפי המכרז, ייקבעו המחירים פרו-רטה למחירי החוזה.

00.14 קבלני משנה

הקבלן רשאי למסור חלק מהעבודות הכלולות במכרז לקבלני משנה. במקרה זה על הקבלן להגיש רשימת קבלני המשנה שבדעתו להעסיק ולקבל אישור מאת המפקח. לאחר קבלת האישור לקבלני משנה אסור יהיה לקבלן להחליפה ללא אישור מוקדם מאת המפקח. הרשות בידי המפקח לסרב להעסקת קבלן משנה פלוני מבלי לנמק. סרובו של המפקח לאישור הנ"ל לא יגרע במאומה מכל התחייבות ומכל אחריות שנטל עליו הקבלן בחוזה זה.

00.15 תאום עם גורמים אחרים

הקבלן מתחייב לבצע את העבודה תוך תאום ושיתוף פעולה עם כל גורם אחר הפועל בשטח. במפורש יש לתאם עם קבלן שחזור העתיקות, האחראי לביצוע שלוש תלוליות עפר בגבולות העתיקות. בנוסף לכך, חלק ממערכת ההשקיה וכן הנטיעות נמצא בשטח העתיקות.

00.16 מבנים ארעיים

הקבלן יקים על תשבונו את כל המבנים הדרושים לו ולעובדיו לצורך עבודתו התקינה. בסיום העבודה יסלק הקבלן את כל המבנים הארעיים. וישאיר את השטח ישר ונקי מכל פסולת ולכלוך. צורת המבנים הנ"ל, מקומם, והחומרים שמהם ייבנו טעונים אישור המפקח.

00.17 על הקבלן לקחת בחשבון המצאות קווי תקשורת, ביוב ותשתית אחרים, הנמצאים בשטח הפארק גם כאלה שלא מסומנים במפה המצבית. הקבלן ישא באחריות לכל נזק שיגרם לקו כזה ועליו יהיה לתקן על תשבונו.

00.18 מים וחשמל

א. חשמל: על הקבלן לקחת בחשבון שיש חשמל באיזור מבנה הכניסה בלבד. הקבלן יורשה להעזר בהספקת חשמל לסרוגין בתיאום עם מנהל האתר

ב. מים: יש ברז מים במבנה הכניסה ועל הקבלן לדאוג לאמצעי חיבור וכן להתקשר למועצה לצורך בצוע התשלומים עבור המים.

ג. החיבורים הנ"ל (מים וחשמל) באישור מנהל האתר. החיבורים יבוצעו באופן שלא יגרום להפרעות בפעילות השגרתית של הפארק ולא ייצרו סכנות למבקרים.

00.19 תאום בצוע

כל העבודות יבוצעו בתאום מלא ושיתוף פעולה עם המפקח. אין להתחיל עבודה ללא תאום מוקדם עמו.

00.20 מודד מוסמך

כל המדידות והסימון וכן חידוש הסימונים ובקרת הרומים שידרשו במשך כל זמן בצוע העבודה ייעשו ע"י מודד מוסמך מטעם הקבלן ועל חשבונו.

חותמת וחתימת הקבלן

פארק קצרין - רמת הגולן
מסמך ג' 2 - מפרט טכני מיוחד

פרק 41 מפרט טכני מיוחד לעבודות גינון והשקיה ושיטת המדידה

עבודות גינון והשקיה יבוצעו לפי המפרט הכללי לעבודות גינון והשקיה, פרק 41 של המפרט הכללי הבינמשרדי ולפי המתואר במפרט המיוחד להלן:

| | |
|---|---------|
| <u>כללי</u> | 41.00 |
| על הקבלן לסמן את קוי ההשקיה ומיקום השתילים בהתאם לתוכנית לצורך קבלת אשור האדריכל לפני ביצוע העבודות. | 41.00.1 |
| פסולת: הקבלן יפנה את כל הפסולת הנוצרת כתוצאה מעבודותיו באתר, למזבלה מאושרת ע"י הרשות המקומית. | 41.00.2 |
| אחריות: הקבלן יהיה אחראי לקליטת השתילים ואחזקתם במשך 30 יום ממסירת העבודה הסופית ויבצע כל עבודות התחזוקה בתקופה הנ"ל בכח עצמו ובחומרים וכלים של עצמו. | 41.00.3 |
| <u>הכשרת קרקע</u> | 41.01 |
| השטח ינוקה מעשביה עונתית ויבוצע ריסוס עשבים רב-שנתיים (יבלית קוסב, סעיזה, ודגניים רב-שנתיים אחרים). | 41.01.1 |
| יש לישר את השטח ± 10 ס"מ, לסלק פסולת ואבנים. לזבל את כל השטח המיועד לשתילה קומפוסט או זבל פרות אשר עבר קומפוסטציה בכמות של 8 מ"ק לדונם. | 41.01.2 |
| הכשרת הקרקע כוללת גם דישון האדמה למילוי בורות לשיחים. | 41.01.3 |
| לאחר פיזור הדשנים רשאי המפקח לדרוש הנבטה כללית של איזור הגינון ע"י השקיה עד לעומק הצנעת הדשן והפיכת הקרקע לאחר הנבטה ויישורו מחדש. | 41.01.4 |
| <u>מערכת השקיה</u> | 41.02 |
| פרישת קוי השקיה וטפטוף לפי תוכנית השקיה. העבודה תבצע לפי מפרט טכני כללי לביצוע רשת השקיה בגן הנוי בהוצאת "המחלקה ליעול ההשקיה בגן הנוי" של ארגון הגננים והנוף ונציבות המים שליד משרד החקלאות. | |
| <u>נטיעות</u> | 41.03 |
| הצמחים יהיו מפותחים ומסועפים ויבחרו במשתלה בקפדנות: נקיים ממחלות, מזיקים וירוסים ועשבים ר"ש. | |
| עצים בחביות ישתלו בבור 120/120/120 ס"מ. תוספת דשן 3 פחים לבור. כמו כן יספק הקבלן סמוכה מאושרת. | 41.03.1 |
| שיחים במיכלי 3 ק"מ ישתלו בבור 50/50/50 ס"מ. תוספת דשן 1/2 פח לבור. | 41.03.2 |
| יחורים של קטוס "צבר" ישתלו בתעלה 50/50 ס"מ. תוספת דשן 1/2 פח ל-50 ס"מ תעלה. | 41.03.3 |

שיטת המדידה: מדידת מערכת ההשקייה תתבצע עם גמר עבודות השקייה (תעלות פתוחות) לפי מדידת אורך הצנרת בשטח. מדידת כל עבודות הגנון לפי יחידות הנטיעות. עבודת הכשרת הקרקע כלולה באופן יחסית לעבודות הנטיעות, ולא תשולם עבורה תשלום נוסף או נפרד.

כתב כמויות ומחירים
פארק קצרין - רמת הגולן

| מס' | תאור העבודה | יחידה | כמות | מחיר יחידה | סה"כ כללי |
|-----|--|-------|------|------------|-----------|
| | מהעברה | | | | |
| | השקיה | | | | |
| 1. | תוספת לראש מערכת קיימת מס' "A": בושינג מעבר מ-1" ל-1 1/2". ברז שגיב 1". קוצב 1" סקלה 10 מ"ק. מסנן 80 מש' - 1". וסת לחץ 1"-1.4 אטמ'. כולל פרוק והרכבה | עבודה | 1 | | |
| 2. | תוספת לראש מערכת קיימת מס' "B": T 1", יחידה אחת. ברז שגיב 1", יחידה אחת. כמו כן להוסיף ברז שגיב לפני הקוצב אליו לחבר את צינור מי השתיה. כולל פרוק והרכבה | עבודה | 1 | | |
| 3. | * צינור פוליאתילן 20/10 (לברזית שתיה) | מ"א | 180 | | |
| 4. | * צינור פוליאתילן 32/4 | מ"א | 355 | | |
| 5. | * צינור פוליאתילן 20/4 | מ"א | 320 | | |
| 6. | צינור פוליאתילן 16/4. כולל 2660 טפטפות נעץ 4 ליטר לשעה, תוצרת "פלסים" * המחיר לצינורות כולל חפירה, הצנעת הצינור וכיסויו. כולל כל האביזרים. כולל העבודה. כולל חיבורים | מ"א | 3930 | | |
| | נטיעות | | | | |
| 7. | ** עצים מפח 20 ק"ג | יח' | 280 | | |
| 8. | ** שיחים מפח 3 ק"ג | יח' | 440 | | |
| 9. | ** שיחים מפח 1 ק"ג | יח' | 700 | | |
| 10. | ** ייחורים של קטוס "צבר" | יח' | 1800 | | |
| | ** המחיר כולל כל העבודה, חומרי עזר, הכשרת הקרקע, לפי מפרט | | | | |

סה"כ

מ.ע.מ 15%

סה"כ כללי

(במילים)

חתימת הקבלן:

תאריך:

פארק קצרין העתיקה

מסמך ה' - מערכת התכניות

אדריכלות:

| | | |
|---------|---------------------------------------|-------|
| 19.8.88 | מקרא כללי לעבודות - פארק קצרין - 1988 | כ-1 |
| 28.8.88 | תכנית נטיעות - 1988 | פ-2 |
| 28.8.88 | תכנית השקייה 1988 | פ-2.1 |

המועצה המקומית קצרין

החברה הממשלתית לתיירות
רח' קרן היסוד 38
ירושלים. טל. 02-663154

עבודות פיתוח (ריצוף, גידור, חשמל, בניית אבן)
פארק קצרין, רמת הגולן

ליווי: נגה לנדוור, אדריכלית
החברה הממשלתית לתיירות טל. 02-663154

אדריכלות אדריכל לורנס בלקין
רח' מגיני נגבה 5
הרצליה טל. 052-546569
03-470341

קונסטרוקציה מהנדס אברהם סביליה
רח' ששת הימים 78
רמת-השרון טל. 03-499282

חשמל שמואל שוקלנדר, מהנדס יועץ
אגדים 9 רמת-השרון טל. 03-478688

אוגוסט 1988

החברה הממשלתית לתיירות
פארק קצרין - רמת-הגולן

רשימת המסמכים לחוזה: עבודות פיתוח, פארק קצרין

| <u>מסמך שאינו מצורף</u> | <u>מסמך מצורף</u> | <u>מסמך</u> |
|---|--|-------------|
| | הצעת הקבלן ותנאים נוספים | מסמך א' |
| | תנאי החוזה של החברה הממשלתית לתיירות לבצוע המבנה ע"י הקבלן. | מסמך ב' |
| המפרט הכללי לעבודות הבנין של הועדה הבין משרדית (הספר הכחול) על כל פרקיו המפורטים להלן, כולל את אופני המדידה ותכולת המחירים המצורפים לפרקים אלה. החוצאה העדכנית ביותר. | | מסמך ג' |
| | תנאים כלליים מיוחדים (מוקדמות) | מסמך ג-1 |
| | מפרט טכני מיוחד | מסמך ג-2 |
| | כתב הכמויות | מסמך ד' |
| | מערכת התכניות. | מסמך ה' |

א. כל המפרטים הכלליים הם אלה שבהוצאת הועדה המיוחדת בהשתתפות משרד הבטחון משרד השכון ומ.ע.צ. (הספר הכחול).
כל המסמכים דלעיל מהווים יחד את ממסכי החוזה בין שהם מצורפים ובין שאינם מצורפים כאן.

ב. הצהרת הקבלן:
הקבלן מצהיר כי ברשותו נמצאים המפרטים הנזכרים בחוזה זה, קראם והבין את תכנם, קיבל את כל ההסברים אשר בקש לדעת ומתחייב לבצע את עבודתו בכפיפות לדרישות בו.

הצהרה זו מהווה נספח לחוזה זה והינה חלק בלתי נפרד ממנו.

_____ חתימת הקבלן

_____ תאריך

פארק קצרין - רמת הגולן
מסמך ג' 1 - תנאים כלליים מיוחדים המהווה
חלק בלתי נפרד ממכרז חוזה 16/86

תאור כללי

חוזה זה מתייחס לעבודות פיתוח, תשלום, גידור ובניית אבן בפארק קצרין ברמת הגולן.

העבודות בעיקר עבודות משלימות לעבודות פיתוח ובניה שבוצעו בעבר כוללות: הנחת קו תשלום תת-קרקעי ממבני הכניסה ועד לאיזור העתיקות, ריצוף באבן משתלבת של שטחי הכניסה, בניית שביל חדש כולל מדרגות אבן וקירות אבן נלווים, וגידור של האתר.

פרק 00 - מוקדמות ותנאים מיוחדים

00.1 היקף המפרט

יש לראות את המפרט דלקמן כחשלמה לתכניות ועל כן כל עבודה המתוארת בתכניות אין זה מן ההכרח שתמצא ביטוייה הנוסף במפרט זה.

פרט זה במפרט המיוחד מתייחס גם למפרט הכללי.

בכל מקרה של תוספות ו/או שינויים ישמשו פרקי המפרט הסטנדרטי הנ"ל כבסיס לדרישות לגבי עבודות אלה.

00.2 התאמה בין תקנים, מסמכי החוזה ותכניות

התגלתה סתירה בין הוראות התקן הישראלי לבין הוראה כלשהי במסמכי מכרז/חוזה זה, כוחה של זו האחרונה עדיף על כוחה של ההוראה האמורה בתנאים אלה.

התגלתה סתירה בין האמור במסמכי החוזה לבין המתואר בתכניות או התגלתה טעות או סתירה בין התכניות או השמטה כלשהי (להלן - "טעות") יביא הקבלן את הדבר לתשומת ליבו של המפקח לא יאוחר מאשר 7 ימים לפני ביצועו של אותו החלק שבו התגלתה הטעות כאמור, והמפקח יקבע בכל מקרה כיצד תבוצע העבודה. לא הביא הקבלן את דבר הטעות לתשומת לב המפקח כאמור, תחולנה על הקבלן כל ההוצאות ו/או הנזקים שנגרמו עקב אי מילוי הוראה זו.

התגלתה סתירה בין הוראה כלשהי במפרט המיוחד לבין הוראה כלשהי במפרט הכללי, כוחה של הראשונה עדיף על האחרונה בתנאים אלה.

התגלתה סתירה בין התכניות והמפרט לבין כתב הכמויות ייראה המחיר הרשום בכתב הכמויות כמתייחס לאמור בו.

אופני המדידה והתשלום המצויינים בשיטת-המדידה וכתב הכמויות, עדיפים על אופני המדידה והתשלום המצורפים למפרט הכללי.

00.3 חומרים, מוצרים, ציוד וביצוע (כללי)

כל החומרים, האביזרים והמוצרים אשר יסופקו על ידי הקבלן, יהיו חדשים, בלתי משומשים, ממין משובח ויתאימו מכל הבחינות לדרישות התקנים הישראליים העדכניים, ובהעדרם - לדרישות התקנים הזרים, כמפורט להלן. לפי המפרט הכללי.

00.4 דרכים זמניות

הכניסה והיציאה אל השטח וממנו יהיו בדרכים זמניות, אשר יקבלו את אישורן מהמפקח. אחזקת הדרכים הנ"ל ונקיונם על אחריות הקבלן במשך תקופת הביצוע

00.5 החזרת השטח למצבו הקודם

בגמר העבודה על הקבלן לנקות היטב את השטח ולהחזירו למצבו הקודם על ידי סילוק כל שרידים ופסולת בנין ויתר חומרים שהשתמש בהם לעבודתו ולטשטש את עקבות עבודתו על פני השטח לשביעות רצונו הגמורה של המפקח.

00.6 תחולת המפרט הכללי

כל עבודה המפורטת בכתב הכמויות תבוצע בצורה מקצועית נכונה בהתאם למפרט לגביה במפרט הכללי אף אם לא הוזכר כך במפורש. הסעיפים המתאימים במפרט הכללי מתייחסים לכל העבודות הדרושות ביצוע נכון ומקצועי של העבודה.

00.7 המפרט המיוחד

המפרט המיוחד מהווה תוספת והשלמה למפרט הכללי והוא מפרט את כל הדרישות הנוספות הנדרשות נוסף על האמור במפרט הכללי. עבודות שאין לגביהן דרישות נוספות לא יפורטו במפרט המיוחד.

00.8 הגנה על המבוצע

הקבלן יאחז בכל האמצעים לשם הגנה על חומרים בפני השפעות אקלימיות, כגון סידורים מיוחדים ליצירת בטון בימי שרב, כיסוי שטחי בטון טרי לשם הגנתם בפני גשמים וכיו"ב.

כמו-כן יבטיח הקבלן הגנה על מוצרים מורכבים בבנין כגון: חלקי מתכת קבועות תברואיות, קירות אבן וכד' וינקוט בכל האמצעים האחרים לשמירה על כל המלאכות ועל מוצרים עד למסירת הבנין - זאת בהתאם לדרישות המפרט או בהעדר דרישות כאלו - בכפיפות להוראות המפקח.

00.9 לוח זמנים

עם הגשת הצעתו יצרף הקבלן לוח זמנים מחייב לבצוע העבודה. אי הגשת לוח זמנים כנ"ל תגרום לפסילת ההצעה.

00.10 אי הפרעות לתיפקוד הפארק

העבודות יבוצעו באופן שלא יפריע לתיפקוד השגרתי של הפארק, הכולל תנועת המטיילים בשטח, השימוש בבתי שימוש וגישה חופשית למזנון.

00.11 אחריות למבנים ולמתקנים קיימים

הקבלן יהיה אחראי לשלמות המבנים, המתקנים והצמחייה הקיימים בקרבת מקום ויתקן, על חשבונו, כל נזק העלול להיגרם להם כתוצאה מביצוע העבודה. עם גילוי מתקן כלשהו על הקבלן להודיע מיד למפקח ולקבל הוראות על אופן הטיפול בו.

00.12 בדיקת המידות והגבהים

הקבלן מתחייב מיד עם קבלת צו התחלת העבודה, לבדוק במקום את כל המידות והגבהים הקשורים בביצוע העבודות, במסגרת מכרז/חוזה זה.

00.13 במידה והמזמין ידרוש תוספת סעיפים לסעיפי המכרז, ייקבעו המחירים פרו-רטה למחירי החוזה.

00.14 מניעת נזק למבנים אחרים ולשרותים ציבוריים

א. הקבלן יוציא לפועל את העבודות בתוך השתדלות מיוחדת להימנע מגרימת נזק. נזק שיגרם על ידי הקבלן (במשך תקופת העבודה ועד למסירתה למפקח) יתוקן על ידו ועל חשבונו לשביעות רצונו של המפקח.

ב. למפקח הרשות לבחון בכל עת את כל האמצעים בהם יאחוז הקבלן לשם מניעת נזק למבנים קיימים ושרותיהם והקבלן חייב להישמע ולמלא אחרי הוראות המהנדס בענין זה, אבל הוראות אלה לא תשחררנה את הקבלן מאחריות לגרימת נזקים.

00.15 קבלני משנה

הקבלן רשאי למסור חלק מהעבודות הכלולות במכרז לקבלני משנה. במקרה זה על הקבלן להגיש רשימת קבלני המשנה שבדעתו להעסיק ולקבל אישור מאת המפקח. לאחר קבלת האישור לקבלני משנה אסור יהיה לקבלן להחליפה ללא אישור מוקדם מאת המפקח. הרשות בידי המפקח לסרב להעסקת קבלן משנה פלוני מבלי לנמק. סרובו של המפקח לאישור הנ"ל לא יגרע במאומה מכל התחייבות ומכל אחריות שנטל עליו הקבלן בחוזה זה.

00.16 תאום עם גורמים אחרים

הקבלן מתחייב לבצע את העבודה תוך תאום ושיתוף פעולה עם כל גורם אחר הפועל בשטח.

00.17 מבנים ארעיים

הקבלן יקים על חשבונו את כל המבנים הדרושים לו ולעובדיו לצורך עבודתו התקינה. בסיום העבודה יסלק הקבלן את כל המבנים הארעיים. וישאיר את השטח ישר ונקי מכל פסולת ולכלוך. צורת המבנים הנ"ל, מקומם, והחומרים שמהם ייבנו טעונים אישור המפקח.

00.18 על הקבלן לקחת בחשבון המצאות קווי תקשורת, ביוב ותשתית אחרים, הנמצאים בשטח הפארק גם כאלה שלא מסומנים במפה המצבית. הקבלן ישא באחריות לכל נזק שיגרם לקו כזה ועליו יהיה לתקן על חשבונו.

00.19 מים וחשמל

א. חשמל: על הקבלן לקחת בחשבון שיש חשמל באיזור מבנה הכניסה בלבד. הקבלן יורשה להעזר בהספקת חשמל לסרוגין בתיאום עם מנהל האתר.

ב. מים: יש ברז מים במבנה הכניסה ועל הקבלן לדאוג לאמצעי חיבור וכן להתקשר למועצה לצורך בצוע התשלומים עבור המים.

ג. החיבורים הנ"ל (מים וחשמל) באישור מנהל האתר. החיבורים יבוצעו באופן שלא יגרום להפרעות בפעילות השגרתית של הפארק ולא ייצרו סכנות למבקרים.

מודגש בזאת שעל הקבלן חלה החובה להסדיר לעצמו צנור מים, עם מים זורמים, בכל מקום שבו תתבצע עבודה כלשהיא בשטח האתר במיוחד בעבודות בטון ואבן, ולא יאושרו לו שום סידורים אחרים. לא תשולם תוספת עבור דרישה זו.

00.20 תאום בצוע

כל העבודות יבוצעו בתאום מלא ושיתוף פעולה עם המפקח. אין להתחיל עבודה ללא תאום מוקדם עמו.

00.21 מודד מוסמך

כל המדידות והסימון וכן חידוש הסימונים ובקרת הרומים שידרשו במשך כל זמן בצוע העבודה ייעשו ע"י מודד מוסמך מטעם הקבלן ועל חשבוננו.

חותמת וחתימת הקבלן

פארק קצרין - רמת הגולן
מסמך ג' 2 - מפרט טכני מיוחד

פרק 01 - מפרט טכני מיוחד לעבודות עפר, מצעים ופרוקים שונים

01.01 חפירה ומילוי עבודות החפירה והמילוי יבוצעו בשטחים בין עצים ושיחים קיימים ובמקרים של השביל החדש וצינור הניקוז באיזור של מערכת השקיה קיימת. עבודות אלו יבוצעו באופן שלא יגרום נזק לעצים ולשיחים. הקבלן יבצע את החפירות באמצעות עבודת ידיים בלבד, ללא שימוש בכלים מכניים. בתאום עם מנהל האתר, יפרק הקבלן את פרקי מערכת ההשקיה הנדרשים לפני החפירה.

01.02 הרכבת מערכת ההשקיה הקבלן יספק תחליפים חדשים לצינורות (פלסטיק) המפורקים הנ"ל לפי הצורך ירכיב אותם בחזרה מיד לאחר גמר החפירה, עוד לפני בנית השבילים, ללא דיחוי, על מנת לאפשר למערכת ההשקיה לפעול ללא ניתוק של יותר משלושה ימים.

01.03 פינוי חצץ באיזור מבנה הכניסה כחלק מעבודת ריצוף אבן המשתלבת, על הקבלן לפנות את שכבת החצץ העליונה הקיימת מעל כל השטחים המיועדים לריצוף. החצץ ייפונה למקום אחר בתוך הפארק, לפי הנחיות המפקח. יורשה השימוש במשאית, אך מילוי המשאית ייעשה במגרש החניה בלבד, המשאית לא תורשה לעלות אל שטח מבנה הכניסה.

פרק 08 - מפרט טכני מיוחד לעבודות חשמל

08.01 מקום העבודה
העבודה המתוארת להלן תבוצע בשטח פארק קצרין - ברמת הגולן.

08.02 תאור העבודה
העבודה כוללת התקנת קו הזנה בין לוח ראשי שבמנה השרותים לבין המבנה המשוחר בשטח הפארק.
העבודה במסגרת מכרז זה כוללת:
א. - חפירה וחציבה של תעלות לצינורות חשמל ושוחות.
ב. - הספקה והתקנה של צינורות ושוחות.
ג. - כבל הספקה מושחל בצינורות הנ"ל, לוח חלוקה איזורי.
ד. - חבור הכבל החדש וכבלים קיימים ללוח קיים ולוח חלוקה איזורי הנ"ל.
ה. - בדיקת המתקנים וחבורם למתקן חשמל קיים.

08.03 התאמת מתקנים למצב קיים
החפירות תעשנה בשטח הפארק לאחר שעבר שחזור, על הקבלן לתאם התואי המדויק של החפירה עם המפקח לפני התחלת העבודה. אין לפגוע בכל מתקן או מבנה באתר מבלי לקבל אשור מוקדם מהמפקח.
החבור למבנה וללוח הקיים יתואם עם המצב בשטח כפי שבוצעה למעשה.
על הקבלן לאתר קצוות כבלים או צינורות שהונחו ביציאה מהמבנה המשוחר ולחברם ללוח החלוקה החדש.
על הקבלן לבקר באתר ולבדוק המתקנים הקיימים אליהם צריך להתחבר לפני מתן הצעתו. בהצעתו ילקחו בחשבון כל העבודות הקשורות בכך.

80.04 המפרט החשמלי
כל העבודות תעשנה לפי ה"מפרט הטכני הכללי למתקני חשמל" מהדורה אחרונה.
פרק 08 ופרקים רלוונטיים אחרים ולמפרט המיוחד, ולחוק החשמל הישראלי
ולתקנים הישראליים הרלוונטיים. כל החמרים והציוד כשימוש יהיו מתאימים
לתקן ישראלי.
בגמר עבודתו ימסור הקבלן למפקח סט תכניות עם קוארדינטות מדויקות של
מקום התקנת התאים והצינורות.

פרק 29 - עבודות ציוד מכני

29.01 ברזיה. במקום המסומן בתכנית כ-1, תותקן ברזיה תוצרת "אריכה" דגם "רהט".
גמר הברזיה גרנוליט בזלת.

פרק 40 - מפרט טכני מיוחד לעבודות פיתוח האתר

40.01 סוג האבן לקירות גדר אבן ואבני שפה:
אבן בזלת עגולה מעמק הבטיחה, הקוטרים של אבנים בתוך קירות: 15 עד 25
ס"מ. קוטר האבנים של אבן שפה: 25 ס"מ.

40.02 עבודות אבן:
אחידות סגנון הבניה: קיים וחדש מודגש בזה שכל העבודות החדשות מתבצעות
במסגרת עבודות דומות קיימות. בכל הנוגע לסגנון הבניה, גוון הכיחול,
נדבכים, קופינג וכד', העבודות הקיימות מהוות דוגמא מנחה לעבודות
הנוספות.

40.03 עבודות קירות קיימים במקרים מסויימים על הקבלן להגביה קיר גדר אבן
קיים, על מנת להתאימו למפלס הריצוף החדש. במקרים אלה על הקבלן לפרק את
האבן העליונה של הקיר הקיים (ה"קופינג") לפני המשך העבודה.

40.04 ריצוף אבן משתלבת
לפי התכנית, תוצרת "אקרשטיין" מס' קטלוגי 1346 במידות 6 10 20 ס"מ
בגוון חום/אפור, או שווה ערך. הגוון לפי בחירת האדריכל.

40.05 מדרגות טרומיות המדרגות יהיו מדרגות גרנוליט טרומיות תוצרת "אקרשטיין"
מס' קטלוגי 4048 במידות 40/80/8 ס"מ בגוון זהה לקיים.

40.06 ריצוף גרנוליט טרומי
לפי התכנית, תוצרת "אקרשטיין" מס' 1635, במידות 50/50/5 ס"מ (ריבועים
קלאסי), או ש"ע.

40.07 ניסור של אבן משתלבת
בכל מפגש של אבן משתלבת עם קיר קיים או גבול שטח מרוצף, ינוסרו יחידות
הריצוף לפי קווי הקיר או קו גבול השטח.

לתשומת לב: יציקות של בטון במקומות מפגש אלה כאלטרנטיבה לניסור יחידות הריצוף
איננה מקובלת.

כתב כמויות ומחירים
פארק קצרין - רמת הגולן

| מס' | תאור העבודה | יחידה | כמות | מחיר יחידה | סה"כ כללי |
|--------|---|-------|------|------------|-----------|
| 1. | פינוי שכבת חצץ מאיזור הכניסה. כולל הסעת החצץ למקום אחר בתחום הפארק. עובי השכבה: 10 ס"מ | מ"ר | 350 | | |
| 2. | חישוף כללי באיזור הברזיה, כולל חפירה עד עומק 60 ס"מ | מ"ר | 20 | | |
| 3. | פרוק אבני שפה קיימות מאבן בזלת הגובלות במרפסת המזנון ובמקומות אחרים. כולל פינוי יסוד הבטון שמתחת לאבן | מ"א | 60 | | |
| 4. | יציקת יסוד בטון מזויין בעובי 12 ס"מ במידות 60x60 ס"מ באיזור הברזיה, ראה תכנית כ-1 | עבודה | 1 | | |
| 5. | בצוע מערכת ניקוז לרצפה כולל יציקת הבור המאסף מבטון עם זיון כולל מכסה סבכה מברזל יצוק, עגולה, לפי תכנית פ-3. העבודה כוללת החפירה עבור הבור כלל החומרים והעבודה. כולל חיבור הבור לצינור הפי.וי.סי 6" הקיים. כולל פרוק זמני של מערכת ההשקיה לפי הצורך והרכבתה בחזרה תוך שלושה ימים. כולל חלקי מערכת ההשקיה חדשים (צנורות פלסטיק) לפי הצורך | קומפ' | 1 | | |
| 6. | בצוע משטח מרוצף מאבן משתלבת תוצרת "אקרשטיין" או ש"ע. כולל כל שכבות התשתית, כולל חומר ועבודה, ראה מפרט | מ"ר | 370 | | |
| 7. | בצוע משטח מרוצף מפלטות גרנוליט "ריבועים קלסי" תוצרת "אקרשטיין" או ש"ע. כולל כל שכבות התשתית. כולל חומר ועבודה | מ"ר | 80 | | |
| 8. | הגבהת גדרות אבן נמוכות עם גב בטון, בשני נדבכים נוספים לפי פרט פקט 302 בתכניות כולל גב הבטון. כולל פרוק של הנדבך העליון של הקיר הקיים (ה"קופינג") כהכנה להגבהה. גובה ההגבהה 40 ס"מ. רוחב הקיר 40 ס"מ | מ"א | 3 | | |
| 9. | בנית גדר אבן, בניה בצד אחד עד גובה 60 ס"מ לפי פרט 302 בתכניות, כולל היסוד, כולל גב הבטון. כולל החפירה הדרושה. | מ"ר | 5 | | |
| 10. | בנית קיר תומך מאבן רוחב 40 ס"מ אבן בצד אחד כולל את גב הבטון, לפי פרט 309 בתכניות כולל היסוד כולל החפירה הדרושה. המדידה בצד אחד בלבד | מ"ר | 4 | | |
| להעברה | | | | | |

| מס' | תאור העבודה | יחידה | כמות | מחיר יחידה | סה"כ כללי |
|-----|--|-------|------|------------|-----------|
| | מחעברה | | | | |
| 11. | בנית קיר תומך מאבן רוחב 40 ס"מ אבן שני הצדדים, לפי פרט 309 בתכניות. כולל היסוד כולל החפירה הדרושה. המדידה בצד אחד בלבד | מ"ר | 4 | | |
| 12. | חפירה באיזור המדרגות של השביל החדש עד לעומק 150 ס"מ | מ"ק | 6 | | |
| 13. | בנית מדרגות אבן מאבן בזלת מצויות, לפי פרט 318 בתכניות, כולל התשתית של מצעים ובטון, כולל מילו התוף 04 כמתואר בפרט 318. כולל אספקת האבן כולל הסידור על רדיוס לפי התכנית. המדידה לפי אורך קצה האבן (רוחב השביל) | מ"א | 8 | | |
| 14. | בנית שביל ממצעים "חיזרה" ותוף 04, לפי פרט 308. כולל החפירה, כולל חומרים ועבודה. שביל ברוחב 150 ס"מ. כולל פרוק ותיקון מערכת ההשקיה הקיימת באיזור השביל. | מ"א | 20 | | |
| 15. | ביצוע אבן שפה מאבן עגולה לפי פרט 308 כולל חומרים ועבודה | מ"א | 80 | | |
| 16. | אספקה והרכבה של מדרגות גרנוליט תוצרת "אקרשטיין", מס' קטלוגי 4048 במידות 40/80/8 ס"מ בגוון לבן מחוספס הרכבה לפי פרט 311 בתכניות. כולל תשתית חומרים, עבודה | מ"א | 5 | | |
| 17. | אשפתונים תוצרת "שחם אריכא" דגם "גליל מונח", כולל אספקה והנחה במקום הדרוש גמר גרנוליט בזלת, כולל הפח הפנימי הכל בהתאם לפרט 317 בתכניות | יח' | 3 | | |
| 18. | גדר חוט פלדה (תיל), לפי פרט 319 כולל עמודי פלדה ויסוד בטון. כולל צביעה לפי הפרט. חומרים ועבודה | מ"א | 470 | | |
| 19. | אספקה והרכבה של ברזיה תוצרת שחם-אריכא דגם "רהט" כולל ההתחברות לנקודת המים במקום שיורה האדריכל הכל קומפלט | יח' | 1 | | |
| | להעברה | | | | |

| מס' | תאור העבודה | יחידה | כמות | מחיר יחידה | סה"כ כללי |
|--------|---|-------|------|------------|-----------|
| | מהעברה | | | | |
| 20 | הספקה, התקנה וחיבור של קו הזנה ממבנה שרותים ועד למבנה משוחזר כולל כל עבודות העזר וחבור הקו בשני קצותיו בהתאם לתכניות וכמתואר להלן: | | | | |
| 20.1 | חפירה וחציבה בכל סוגי קרקע של תעלה לכבלי חשמל בעומק עד 100 ס"מ ורחב 40 ס"מ כולל רפוד חול דיונות סביב הצינור מלוי מחזש בשפך אדמה, הידוק, וסילוק עודפי עפר וסלע למקום שיאושר ע"י המפקח | מטר | 100 | | |
| 20.2 | הספקה והתקנה בתעלות הנ"ל של צינורות פי.וי.סי קשיחים בקוטר 110 מ"מ | מטר | 200 | | |
| 20.3 | הספקה והתקנה של תאי מעבר לכבלי חשמל פריקסט בקוטר 60 ס"מ עם מכסה סטנדרטי בינוני, כולל חפירה מלוי והדוק | יח' | 5 | | |
| 20.4 | הספקה והתקנה של כבל NYY 5X6 ממ"ר בצינורות הנ"ל כולל חבורו בשני קצותיו | מטר | 115 | | |
| 20.5 | הספקה והתקנה של ארון חלוקה מפוליאסטר משורין כולל דלת ומנעול מ"מ. כולל פסי צבירה 3 נתיכים ח"א 25 א' קומפלט עם יסוד בטון שרוולים לכניסת ויציאת כבלים "2X6 חפירה הדוק והעפר הכל קומפלט מוכן לשימוש | קומפ' | 1 | | |
| 20.6 | חבור כבל הספקה קיים למבנה משוחזר לארון הנ"ל כולל השחלת הכבל לארון, אתור הכבל בשטח כולל תוספת כבל NYY 3X2,5 במידת הצורך | קומפ' | 1 | | |
| 20.7 | בדיקת מתקנים קיימים, תקינות מעגלים הארקה וכו', לפני חבור, ע"י העברת בקרה של בודק מוסמך וחבור ללוח חשמל ראשי קיים במבנה שרותים | קומפ' | 1 | | |
| 20.8 | עבודות נוספות שידרשו במידה וידרשו וימדדו לפי ש"ע בפועל שלהם | | | | |
| 20.9 | עבודת חשמלאי מוסמך | ש"ע | 10 | | |
| להעברה | | | | | |

| מס' | תאור העבודה | יחידה | כמות | מחיר יחידה | סה"כ כללי |
|-----|-----------------------------|-------|------|------------|-----------|
| | מהעברה | | | | |
| .21 | עבודת משאית רכינה | ש"ע | 8 | | |
| .22 | עבודה יעה אופני קטן עם עגלה | ש"ע | 8 | | |
| .23 | עבודה פועל מקצועי סוג א-א | י"ע | 2 | | |
| .24 | כנ"ל אך סוג ב' | י"ע | 2 | | |
| .25 | כנ"ל אך פועל פשוט | י"ע | 15 | | |
| .26 | עבודת מכבש מסוג "בומג" | ש"ע | 8 | | |
| .27 | עבודת בנאי קירות אבן מקצועי | י"ע | 2 | | |

סה"כ

מ.ע. 15%

סה"כ

(במילים)

תאריך _____ חתימת הקבלן _____

פארק קצרין העתיקה

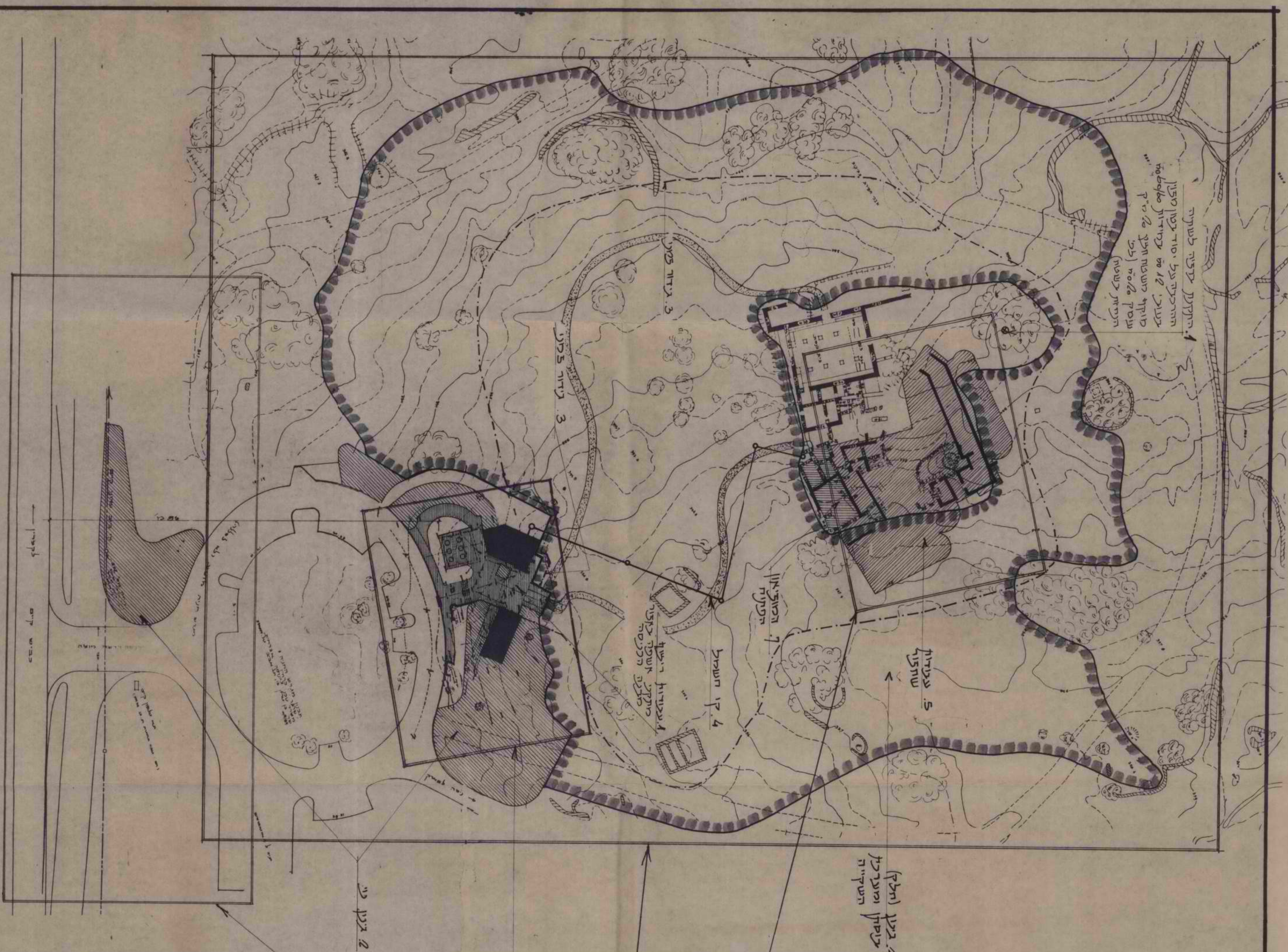
מסמך ה' - מערכת התכניות

אדריכלות:

| | | |
|---------|-------------------------------------|-----|
| 28.8.88 | מקרא כללי לעבודות - פארק קצרין-1988 | כ-1 |
| 29.8.88 | תכנית פיתוח: עבודות לביצוע 1988 | פ-3 |

חשמל:

| | | |
|--------|--------------------|---------|
| 4.9.88 | תכנית קווי הזנה | 1/ח/339 |
| 4.9.88 | בנין B תכנית תאורה | 4/ח/339 |



1 ו 2 קבוצה 1
? ו 2

שטח צור
בכפר היערי
בגלן 2000

בוסתן והשקיה
גליונותה צמח
2.5
מגדל בגלן 933/ח

גליונותה צמח 2.5

גליונותה צמח 2.5

| תאריך | תפוצה |
|---------|-------|
| 19/8/88 | |
| 8/8/88 | |
| שניים | |

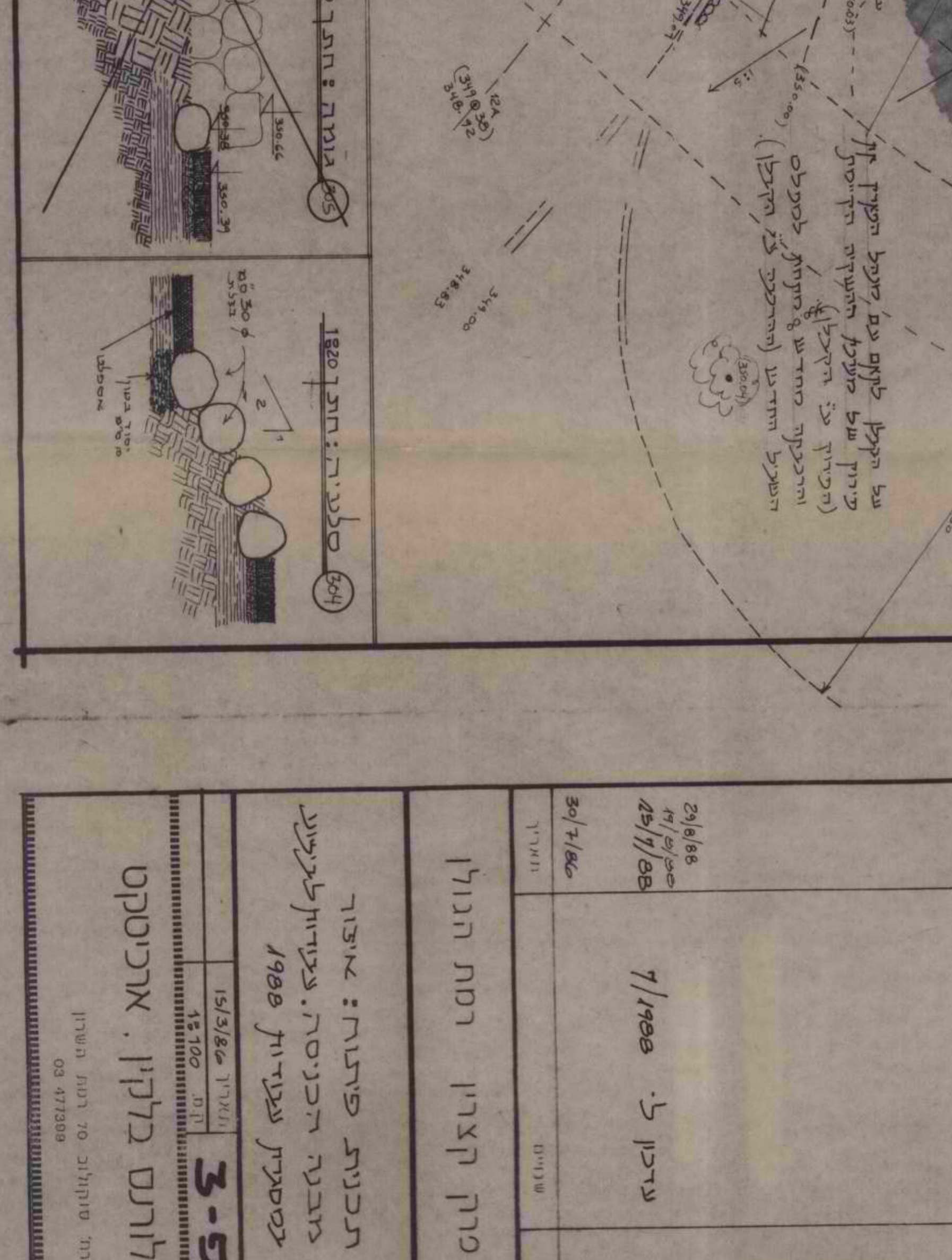
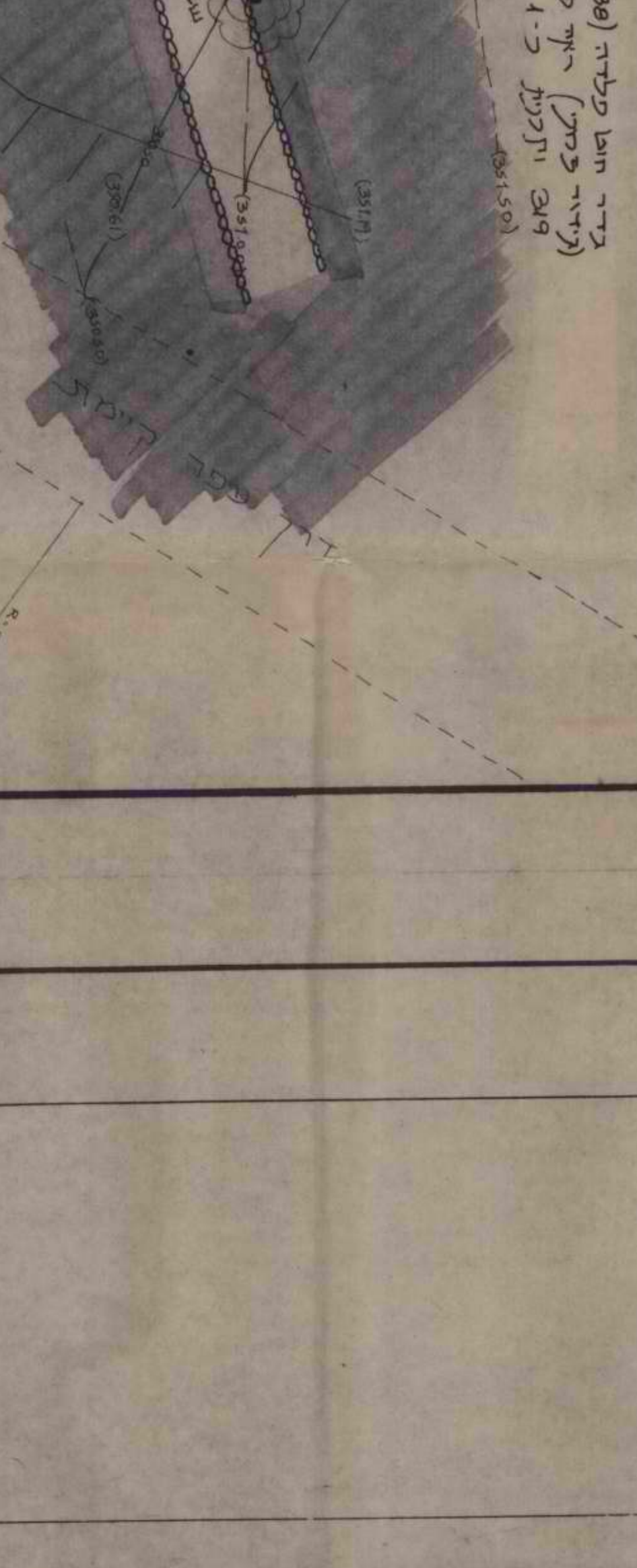
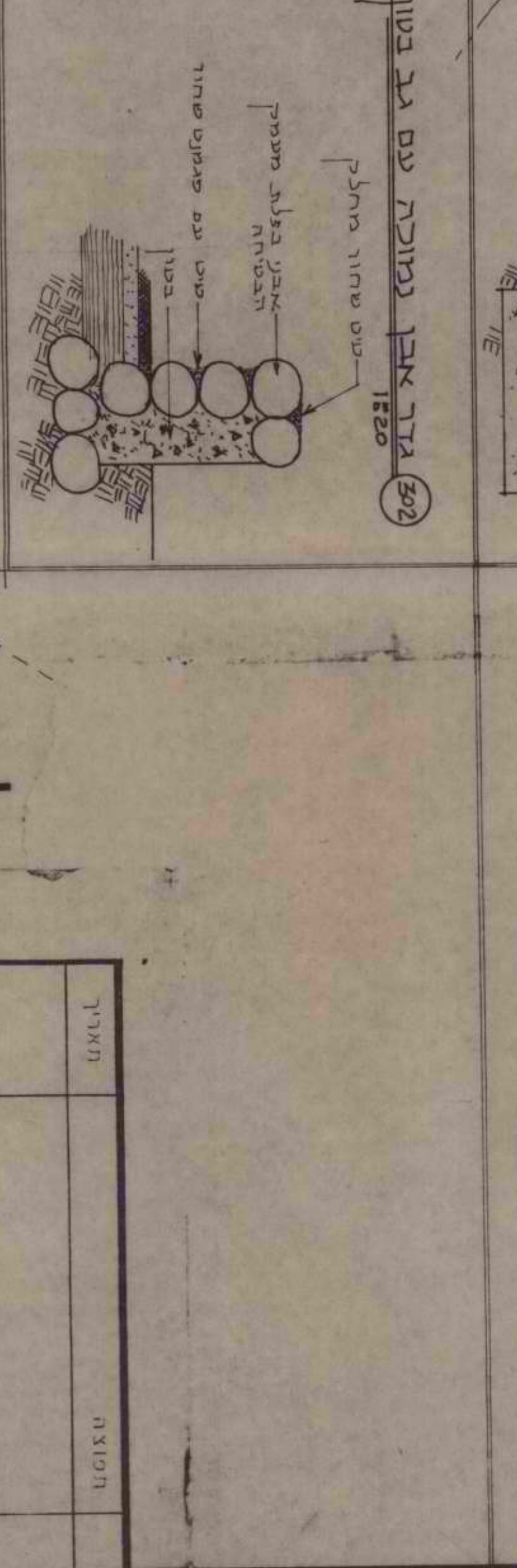
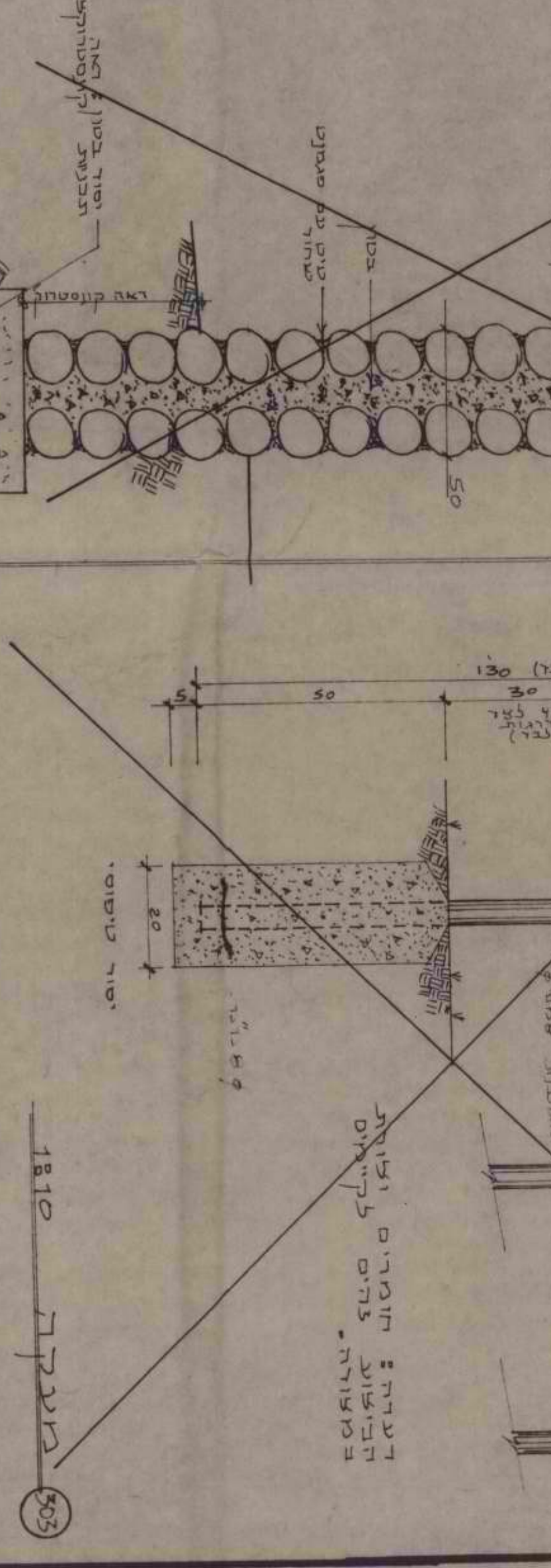
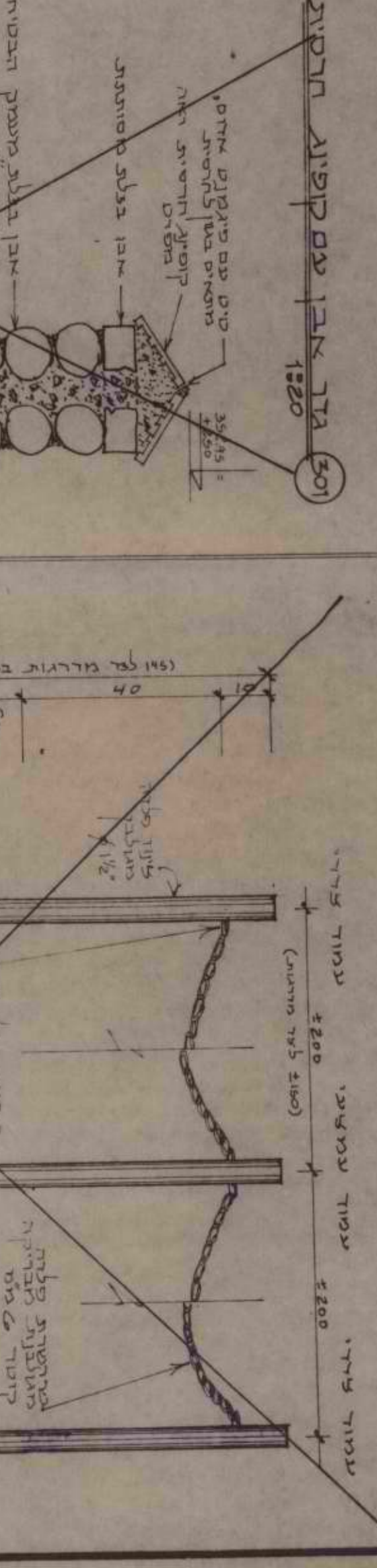
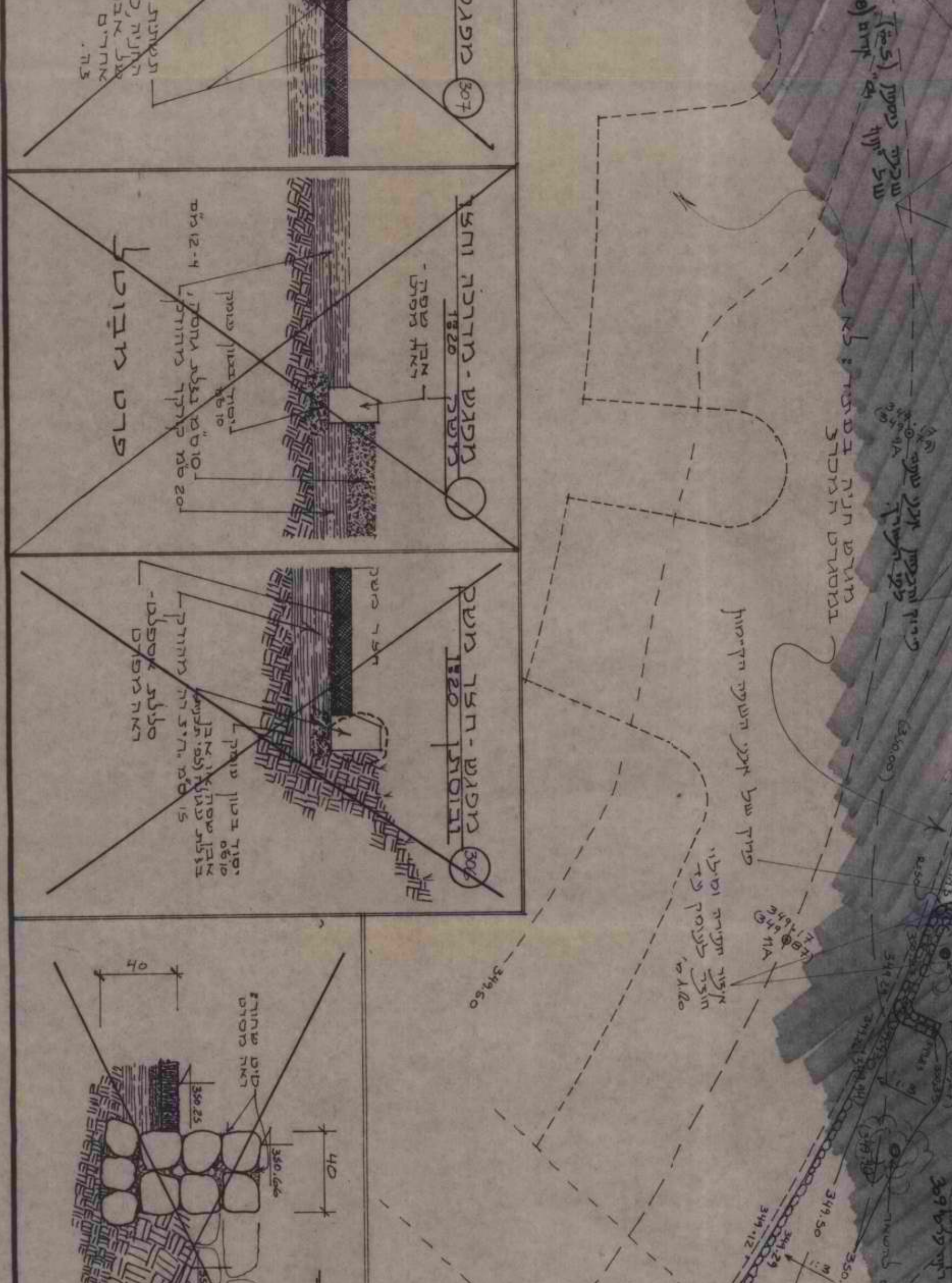
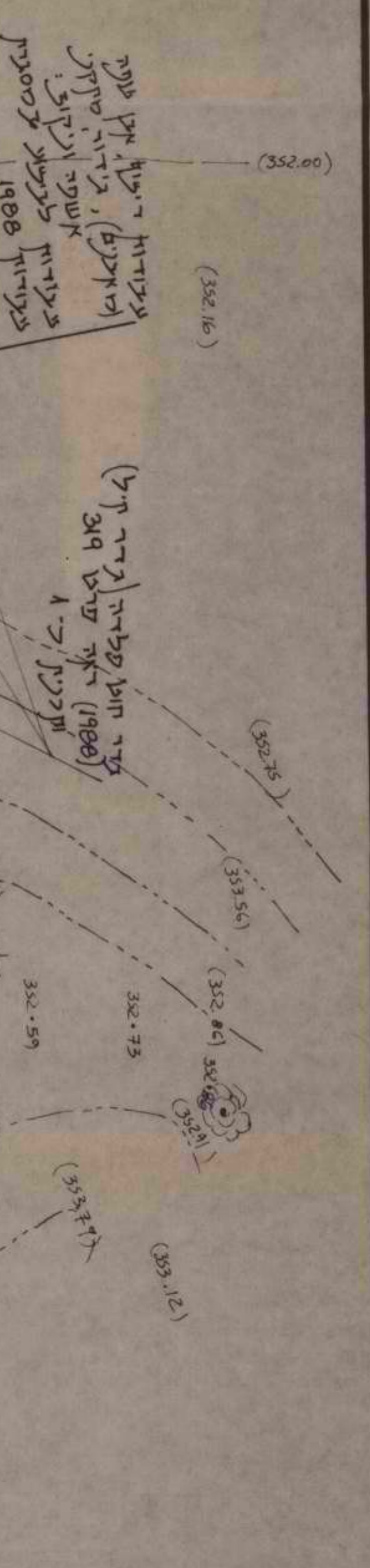
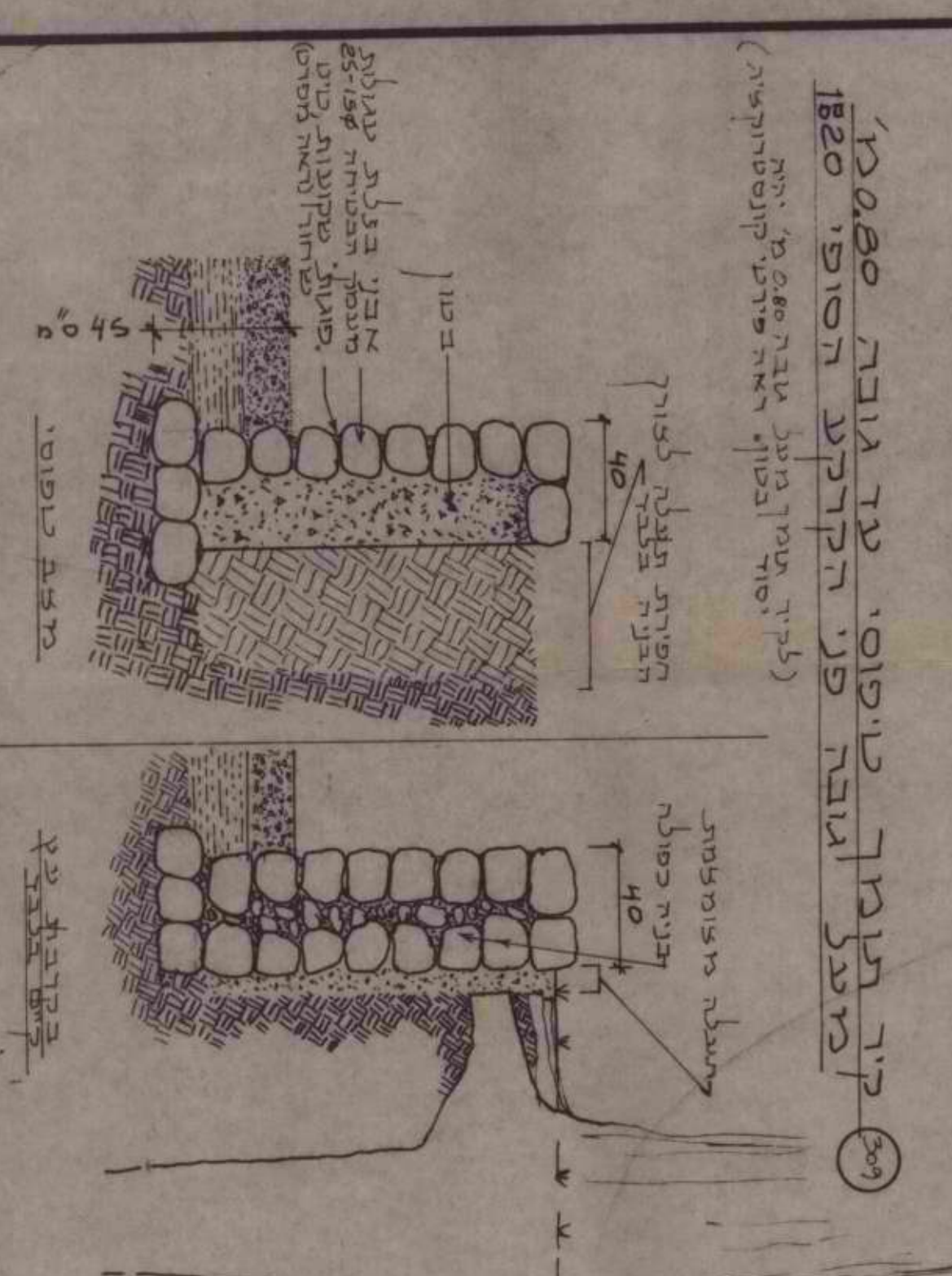
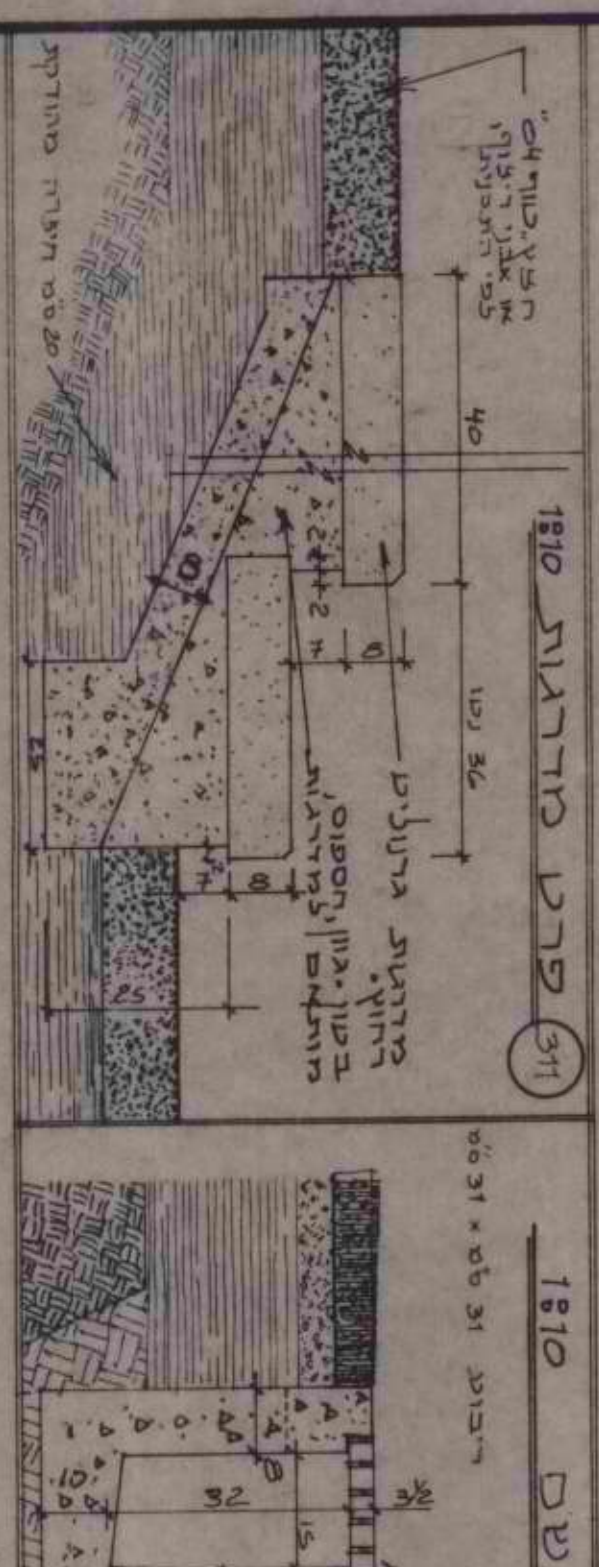
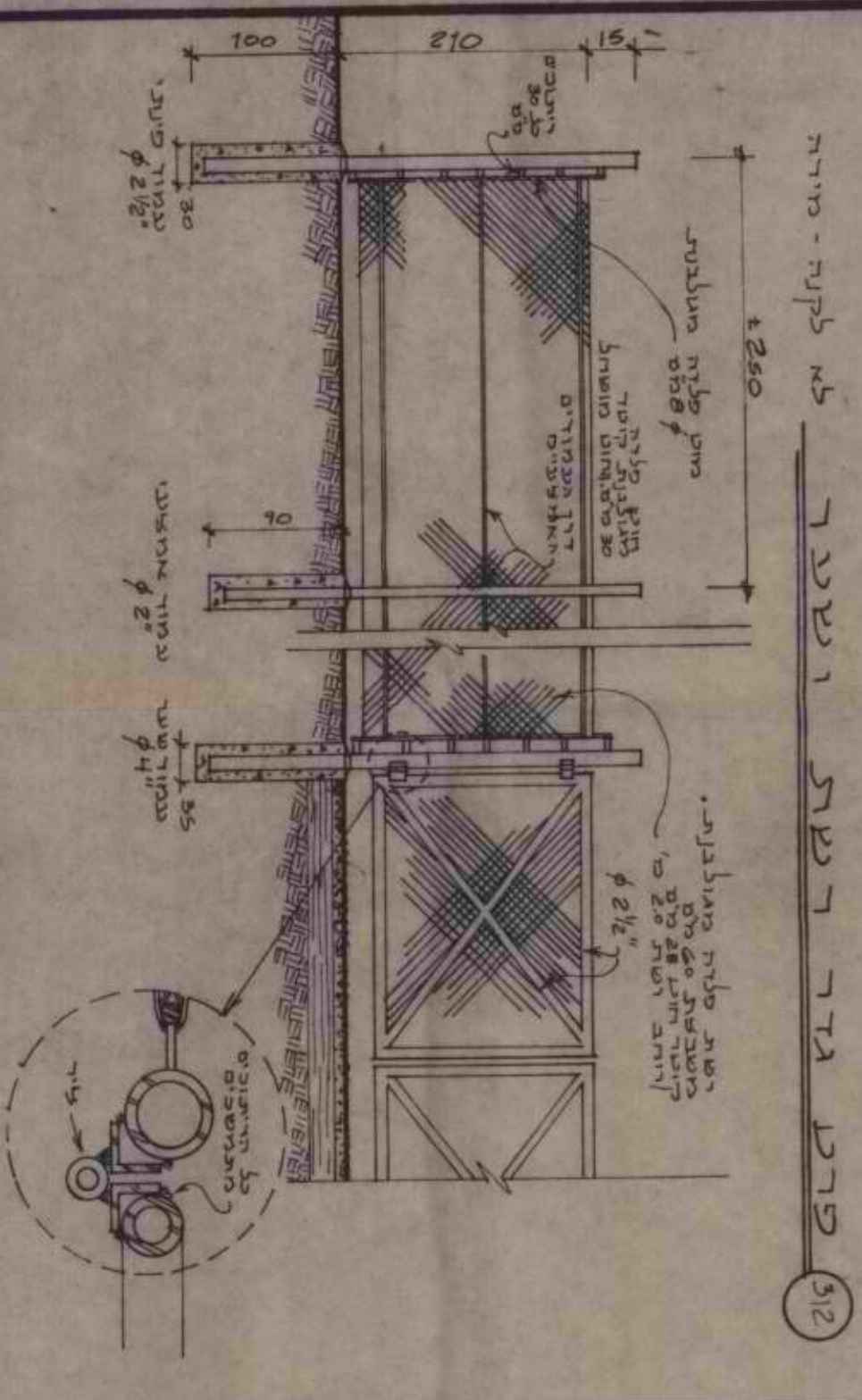
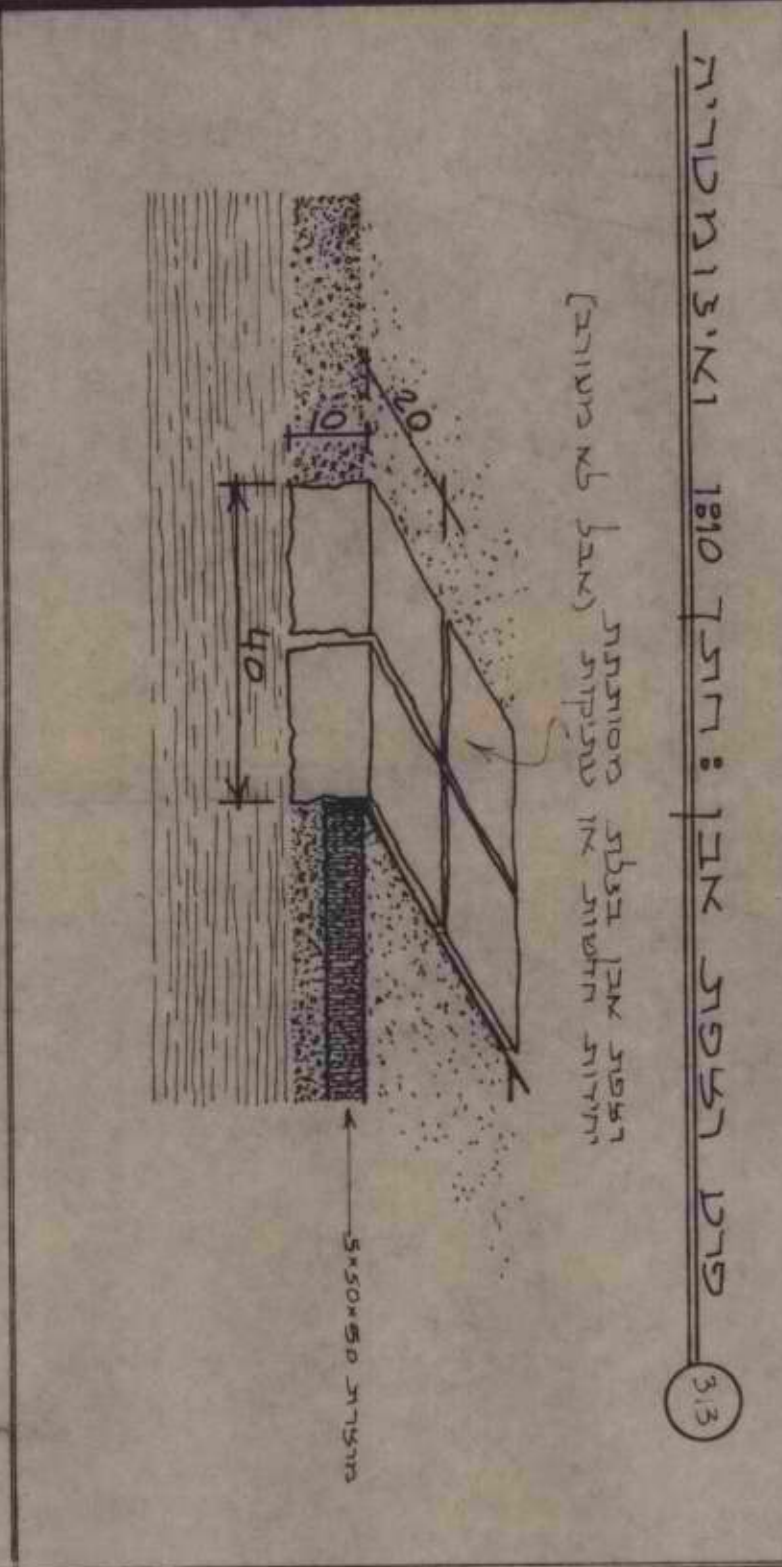
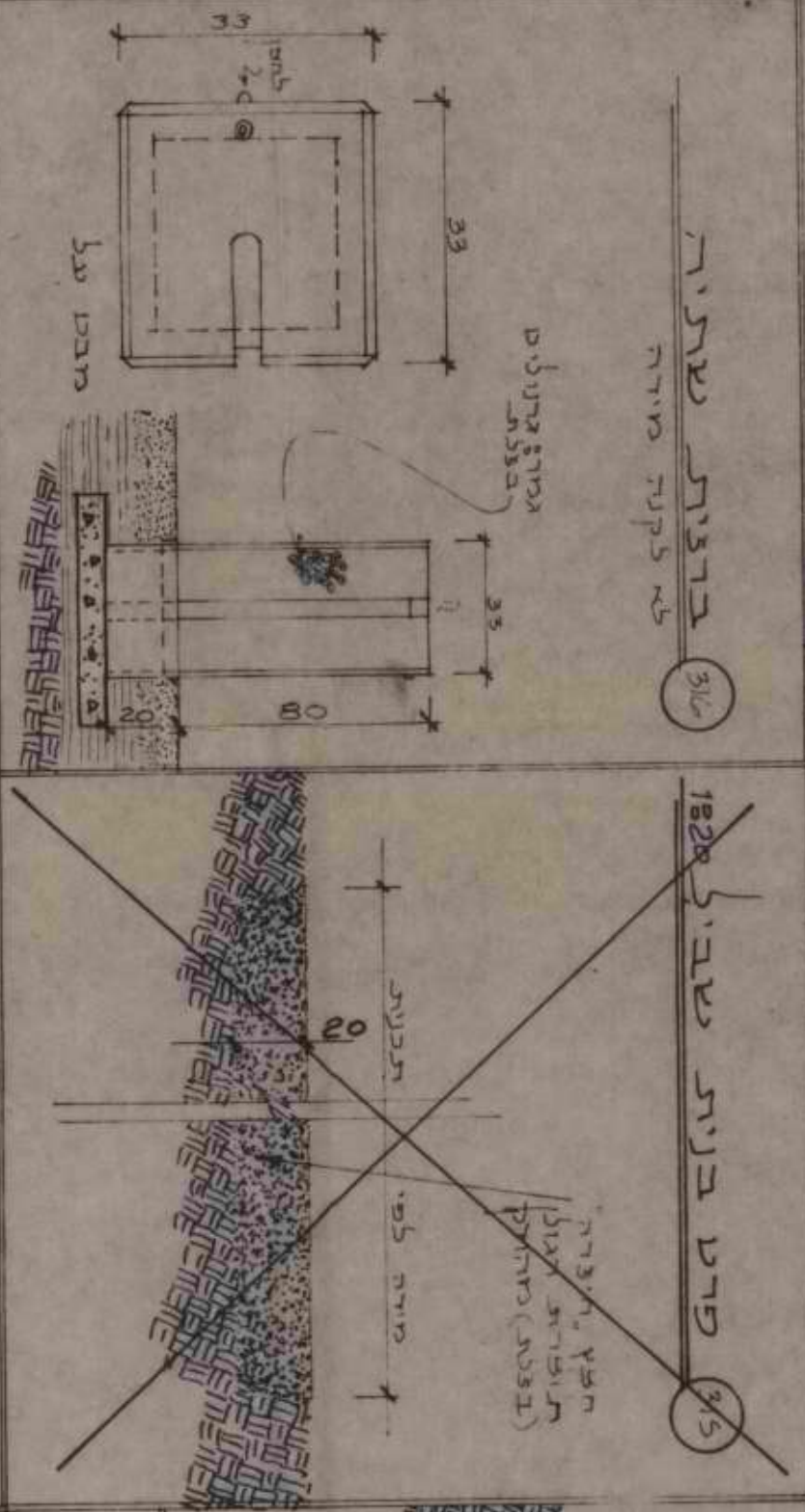
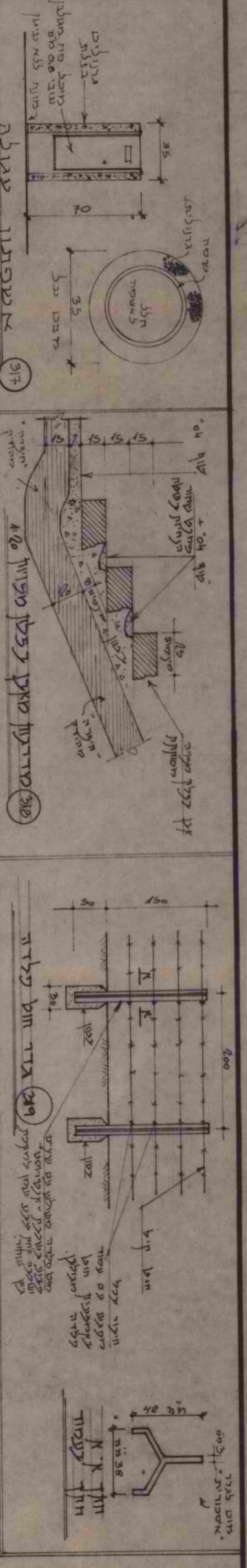
פרק הקצרון רמת הגולן

מקרא כללי
לעבודות - פארק
קצרון - 1988

תאריך 25/7/88
התקן 18500

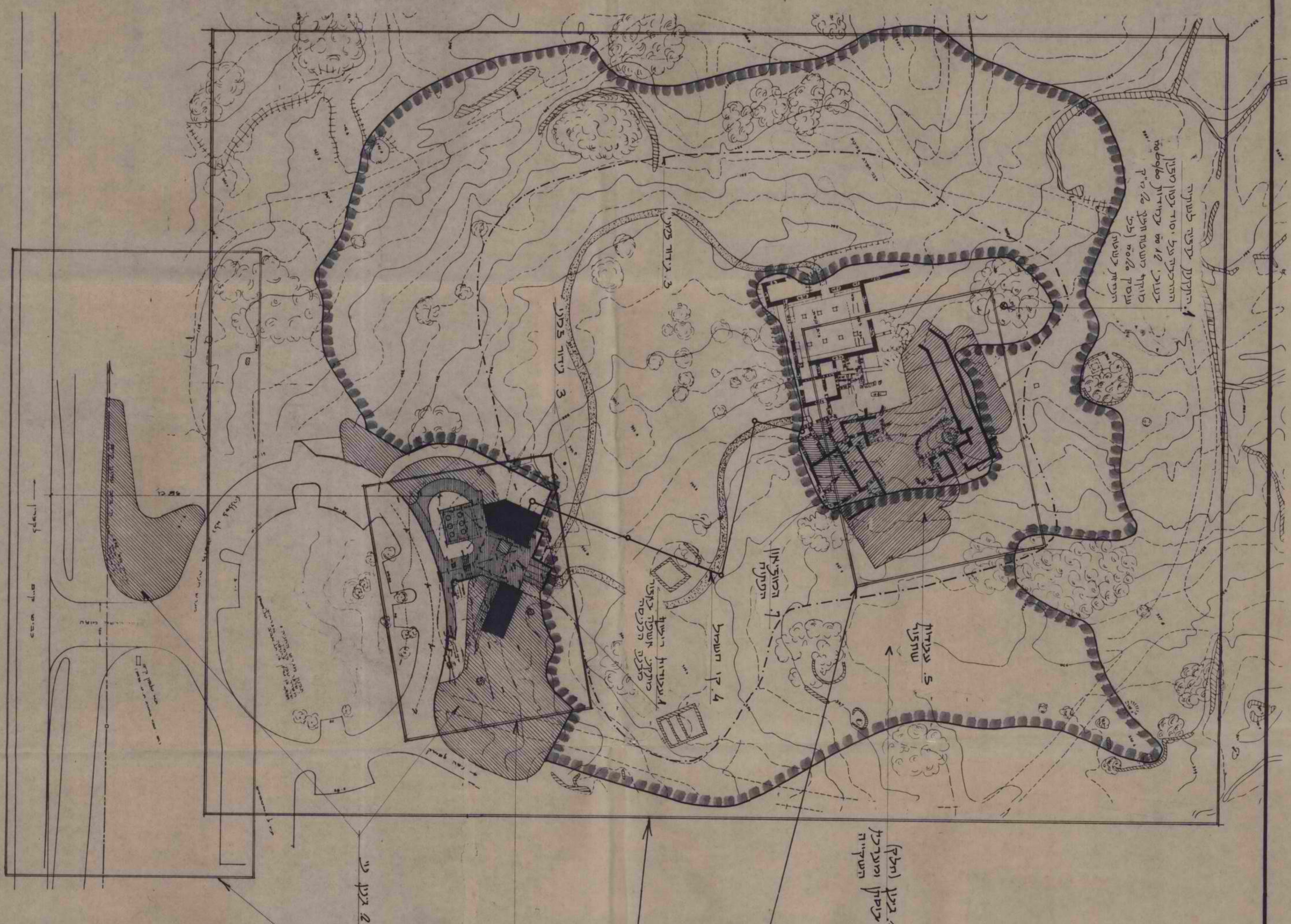
לורנס בלקין. ארכיטקט

רח' סוקולוב סל רמת השרון
03 473908



| | |
|------|---------|
| מחיר | 15/100 |
| מחיר | 20/100 |
| מחיר | 30/100 |
| מחיר | 40/100 |
| מחיר | 50/100 |
| מחיר | 60/100 |
| מחיר | 70/100 |
| מחיר | 80/100 |
| מחיר | 90/100 |
| מחיר | 100/100 |
| מחיר | 110/100 |
| מחיר | 120/100 |
| מחיר | 130/100 |
| מחיר | 140/100 |
| מחיר | 150/100 |
| מחיר | 160/100 |
| מחיר | 170/100 |
| מחיר | 180/100 |
| מחיר | 190/100 |
| מחיר | 200/100 |
| מחיר | 210/100 |
| מחיר | 220/100 |
| מחיר | 230/100 |
| מחיר | 240/100 |
| מחיר | 250/100 |
| מחיר | 260/100 |
| מחיר | 270/100 |
| מחיר | 280/100 |
| מחיר | 290/100 |
| מחיר | 300/100 |
| מחיר | 310/100 |
| מחיר | 320/100 |
| מחיר | 330/100 |
| מחיר | 340/100 |
| מחיר | 350/100 |
| מחיר | 360/100 |
| מחיר | 370/100 |
| מחיר | 380/100 |
| מחיר | 390/100 |
| מחיר | 400/100 |
| מחיר | 410/100 |
| מחיר | 420/100 |
| מחיר | 430/100 |
| מחיר | 440/100 |
| מחיר | 450/100 |
| מחיר | 460/100 |
| מחיר | 470/100 |
| מחיר | 480/100 |
| מחיר | 490/100 |
| מחיר | 500/100 |

1. התקנת עיני לטקיה
 ההכרזה על יסוד צביון סציוני
 בגובה 12 מ' יחידות מלקטבה
 בוקר משעה תש"ז 21:00
 עומק 200 מ' לפי
 תמונת כשמיים



2. בנין והלך
 במסך ומערכת
 השקיייה

שחזור עתיקות
 בכפר העתיק
 גליון 55 ש.50

בוסתן ותשקיה
 גליונות 198
 ש.2
 חשמל גליון 193/1

גליונות 155 ע.3, ע.4

גליון 55 ע.7

| תאריך | תפוצה |
|---------|-------|
| 19/1/88 | |
| 8/6/88 | |
| שנויים | |

מרחק קצרון רמת הגולן

מקרא כללי
 לעבודות - פארק
 קצרון - 1988

תאריך 25/7/88
 18500
 1-1

לורנס בלקין, ארכיטקט

רח' סוקולוב 30 רמת השרון
 03 477309

1 יום עבודה ?

