

93 פרט

מדינת ישראל

גנזך המדינה

משרד _____
החברה הממשלתית לתעודות

י' תשל"ח

7/94 - 7/93

מסי תיק מקורי _____
9/13

שם _____

י' תשל"ח

רש - 2041 / 13

מס פריט: 1252597
15/10/2013

61.5/11 - 123
03-310-06-09-01

מזהה פנימי
מזהה לוגי
כתובת

מחלקה _____
אמצעית מנהל



סכיכום ישיבת ועדת היגוי ים המלח

הישיבה התקיימה ביום ג' 28.12.93 במשרד ראש המועצה חמר, מר י. גבעתי.

השתתפו הי"ה:

י. גבעתי, י. שחף, ד. הרניק, ע. קדמי, י. אשל, א. פטרנק, י. אספס, א. רותם, צ. דקל, מ. גלעד, א. דרעי.

1. במסגרת תכנית העבודה של החמ"ח הוקצה סכום של 2.5 מיליון ש"ח לפיתוח תשתיות תיירותיות ציבוריות באזור עין בוקק.
2. בפני "צוות היגוי ים המלח" הוצגו ע"י האדיכלים מ. גלעד וצ. דקל ההצעות השונות לפיתוח באזור.
3. לאחר דיון וליבון הנושאים הוחלט לקדם בשנת תקציב 1994 את הפרוייקטים, בהתאם לסדרי העדיפויות הבאים:
 - א. טיילת פארק התמרים.
 - ב. המבואה לנחל בוקק.
 - ג. תאורת המצוקים.
 - ד. תכנון ראשוני:
 - (1) מרכז עין בוקק (לרבות שינוי תב"ע)
 - (2) טיילת החוף הציבורי
 - (3) מרכז פעילויות מדבר
 - (4) מצוק וכניסה דרומית לחמי זהר.
4. האדריכלים נתבקשו להגיש אומדן תקציבי לתכנון וביצוע הפרוייקטים וזאת תוך 3 חודשים לכל המאוחר.
5. החל מ- 1.1.94 התכנון והביצוע באחריות החמ"ח.

רשמה: אתי דרעי

העחק: למשתתפים



ירושלים, 20 ביולי 1993
מספרנו: 1718

לכבוד
מנכ"ל משרד התיירות
מר אלי גונן

א.נ.,

הסנדון: צוות ביצוע אזור ים המלח - מסקנות

1. בביקורך באזור ים המלח ביום 4.6.93, סוכם על הקמת צוות ביצוע לבחינת התכניות הקיימות באזור והחלטות לגבי ביצוען.

הצוות כלל את: ד. הרניק - יו"ר, מ. ריגל, ז. טמקין, י. אשל, י. שחף, א. רותם, י. זלץ, ג. שמיר או כ. פינץ.

יורם אבן, נציג משרד האוצר ביקש להצטרף לצוות - בקשתו אושרה.

2. א. ביום 6.7.93 קיימתי סיור באזור שטח שיפוטה של החברה לפיתוח חוף ים המלח, בהשתתפות יו"ר הדירקטוריון ומנכ"ל החברה, דוברת המשרד ונציג רשות החברות הממשלתיות.

ב. ביום 7-8/7/93 קיימתי סיור בהשתתפות מ. ריגל באזור שטח שיפוטה של המועצה המקומית תמר ונפגשתי עם נציגי המועצה, המלונאים ואנשי קיבוץ עין גדי.

ג. ביום 9.7.93 נפגשתי לשיחה עם מר יוסף ורדי, שדווח לי שהינו בר-סמכא ובעל דעות מגובשות בעניין הצרכים והאפשרויות לפיתוח התיירות באזור.

ד. ביום 13.7.93 נפגשתי עם מר זאב טמקין, מנכ"ל המנהלה לפיתוח התיירות בנגב.

ה. ביום 15.7.93 התכנס צוות הביצוע וגיבש את ההמלצות, כפי שהן מפורטות במסמך הרצי"ב. כמו כן מצורף נספח ריכוז הפרוייקטים, אשר אושרו לביצוע וההשלכות התקציביות.

3. בפגישה הנ"ל הועלו גם דיעות ומחשבות של החברים לגבי הצורה והאופן שיש לפעול באזור, נוכח ריבוי הרשויות המטפלות. נושא זה, שלא היה כלול בכתב הסמכות, אני משאיר לשיחה בינינו.

בברכה,

דוד הרניק
מנכ"ל החמ"ת

העתק: חברי הצוות



נספח פרויקטים

1. תכנון כולל נאות עין גדי
הוחלט: לאשר התכנון.
2. פיתוח חוף מס' 2 - עין גדי
הוחלט: א) לאשר הביצוע.
ב) תיערך בדיקה כלכלית ובאם יהיה עודף הכנסות על הוצאות, יופנה העודף לפיתוח תיירותי באזור.
3. מבואה לנחל דוד
הוחלט: לא זמין, נדחה ל- 1994.
4. פיתוח חוף מס' 1 - עין גדי
הוחלט: לאשר התכנון.
5. מרכז מידע ושרותים
הוחלט: לא לאשר. מיקום מרכז המידע ייגזר מתוך הראיה הכוללת של האזור.
6. אתר בית הכנסת העתיק
הוחלט: לאשר השלמת הפירה בתקציב של 50,000 ש"ח.
7. מרכז מתמחה בית ספר שדה עין גדי
הוחלט: לאור אי הבהירות באשר להיקף הפרוייקט, השותפות במימון של החברה להגנת הטבע והקונספציה הכוללת של פיתוח האזור,
א). לא לאשר בשלב זה סך 60 אלף ש"ח לתכנון המרכז.
ב). תוגש בקשה מסודרת לצוות התקציב המיוחד, אשר תפרט את קונספצית הפיתוח וכנגזרת את עלות התכנון.
8. הסדרת החוף וחמי עין גדי
הוחלט: לשמור על פרופורציה של שליש לעומת שני שליש בהשקעות, כפי שהיה בעבר.
9. מצדה - טיפול כולל
הוחלט: א). אושרו 700 אלף ש"ח לתכנון.
ב). תקציב חניה בהיקף של 1.3 מליון ש"ח, הועבר לשנת 1994.
ג). בכל תכנון יישמר מיקום החניה.
10. סולריום עין בוקק
הוחלט: לאשר לביצוע.
11. תכנון מחודש עין בוקק חמי זוהר
הוחלט: לאשר התכנון.
12. שיקום פארק הדקלים
הוחלט: א) לאשר לביצוע בסכום של 200 אלף ש"ח.
ב) המוא"ז התחייבה על תחזוק וטיפול נאות בפארק.
13. שני מבני שרותים בחופים הציבוריים
הוחלט: לאשר תוספת תקציב של 350 אלף ש"ח לתכנון שני מבנים וביצוע אחד מהם בשנת 1993.



14. פארק נופי ארכיאולוגי
הוחלט: לא לאשר עד להצגת התכנית הכוללת.
15. שיקום מצד בוקק
הוחלט: לא לאשר, עד להצגת התכנית הכוללת.
16. אתר הבושמיה
הוחלט: לאשר סכום של 150 אלף ש"ח לתכנון הבושמיה.
17. הגנת החוף בעין בוקק
הוחלט: לאשר התכנון המפורט.
18. טיילת נופית - חמי זוהר דרום
הוחלט: לאשר לביצוע בסכום של 550 אלף ש"ח.
19. חוף חמי זוהר (מרחצאות) - חוף רחצה מופרד
הוחלט: לאשר לביצוע בתקצוב של 250 אלף ש"ח.
20. פיתוח תיירות כיכר סדום
הוחלט: לאשר תוספת תקציב של 60 אלף ש"ח מתקציב מיוחד ו- 60 אלף ש"ח מהמועצה האזורית להכנת תכנית כוללת של האזור, לרבות מיפוי וטיפול במעיינות, שיחזור חקלאות עתיקה באזור, תכנון גן בוטני וכו'.
21. המקום הנמוך בעולם
הוחלט: א) לאשר הכנת תכנית אב למכלול האטרקציות של אזור ים המלח.
ב) לצוות ההיגוי של הפרוייקט הכולל את: ורדי, פרכטר, אהרונסון וטמקין, יצורף נציג משרד התיירות ונציג החמ"ת.
22. דרכים במדבר יהודה
הוחלט: לאשר הביצוע.

נציגי המועצה האזורית תמר הדגישו כי המועצה אחראית באופן חד משמעי לכל נושא האחזקה של הפרוייקטים התיירותיים באזור.

ה' אב תשנ"ג
26 ביולי 1993

החברה הנמשלתית לתיירות
דואר נכנס
1-03-1993

לידיעה	לטיפול

לכבוד
מר דוד הרניק
מנכ"ל החמ"ת

לדדי שלום רב,

הנדון: ביצוע פרויקטים - ים המלח

רב תודות עבור מכתבך מ - 20.7.93 בו פרטת את ביצוע הפרוייקטים
באזור ים המלח, כפי שסוכמו בצוות שהוקם לענין בפגישתנו ב -
15.7.93.

אני מאמץ את ההמלצות ומבקש מאד לודא שכל הפרוייקטים אותם סוכם
לבצע במהלך השנה הנוכחית אכן יבוצעו. אודה לך אם תמשיך לעקוב
אחר ביצוע הפרוייקטים האלה ולודא שאכן כך יהיה.

אני גם מקווה שהתחזוקה בחוף עין גדי ופארק הדקלים כמו גם בשאר
האתרים, אותם המועצה האזורית מחזיקה, תהיה ברמה שתכבד את
המועצה והתיירות כאחד.

בברכה,

אלי גורן

העתק: מר מ.ריגל - חבר הועדה
מר ג.שניר - חבר הועדה
מר י.גבעתי - חבר הועדה
מר י.שחף - חבר הועדה
מר ע.קדמי - חבר הועדה
מר י.אשל - חבר הועדה
מר ז.טמקין - חבר הועדה
מר י.אבן - חבר הועדה

129
פ. 150



החברה
הממשלתית
לתירות

ISRAEL GOVERNMENT TOURIST CORPORATION

ירושלים, 20 ביולי 1993
מספרנו: 1718

לכבוד
מנכ"ל משרד התיירות
מר אלי גונן

א.נ.

הנדון: צוות ביצוע אזור ים המלח - מסקנות

1. כביקורך באזור ים המלח ביום 4.6.93, סוכם על הקמת צוות ביצוע לכחינת התכניות הקיימות באזור והחלטות לגבי ביצוען.

הצוות כלל את: ד. הרניק - יו"ר, מ. ריגל, ז. טמקין, י. אשל, י. שחף, א. רותם, י. זלץ, ג. שמיר או כ. פינץ.

יורם אבן, נציג משרד האוצר ביקש להצטרף לצוות - בקשתו אושרה.

2. א. ביום 6.7.93 קיימתי סיור באזור שטח שיפוטה של החברה לפיתוח חוף ים המלח, בהשתתפות יו"ר הדירקטוריון ומנכ"ל החברה, דוברת המשרד ונציג רשות התכרות הממשלתיות.

ב. ביום 7-8/7/93 קיימתי סיור בהשתתפות מ. ריגל באזור שטח שיפוטה של המועצה המקומית תמר ונפגשתי עם נציגי המועצה, המלונאים ואנשי קיבוץ עין גדי.

ג. ביום 9.7.93 נפגשתי לשיחה עם מר יוסף ורדי, שדווח לי שהינו בר-סמך ובעל דעות מגובשות בענין הצרכים והאפשרויות לפיתוח התיירות באזור.

ד. ביום 13.7.93 נפגשתי עם מר זאב טמקין, מנכ"ל המנהלה לפיתוח התיירות בנגב.
ה. ביום 15.7.93 התכנס צוות הביצוע וגיבש את ההמלצות, כפי שהן מפורטות במסמך הרצ"ב. כמו כן מצורף נספח ריכוז הפרוייקטים, אשר אושרו לביצוע וההשלכות התקציביות.

3. בפגישה הנ"ל הועלו גם דיעות ומחשבות של החברים לגבי הצורה והאופן שיש לפעול באזור, נוכח ריבוי הרשויות המטפלות.
נושא זה, שלא היה כלול בכתב הסמכות, אני משאיר לשיחה בינינו.

בברכה,

דוד הרניק

מנכ"ל החמ"ת

העתק: חברי הצוות



נספח פרויקטים

1. תכנון כולל נאות עין גדי
הוחלט: לאשר התכנון.
2. פיתוח חוף מס' 2 - עין גדי
הוחלט: א) לאשר הביצוע.
ב) תיערך בדיקה כלכלית ובאם יהיה עודף הכנסות על הוצאות, יזפנה העודף לפיתוח תיירותי באזור.
3. מבואה לנחל דוד
הוחלט: לא זמין, נדחה ל- 1994.
4. פיתוח חוף מס' 1 - עין גדי
הוחלט: לאשר התכנון.
5. מרכז מידע ושרותים
הוחלט: לא לאשר. מיקום מרכז המידע ייגזר מתוך הראיה הכוללת של האזור.
6. אתר בית הכנסת העתיק
הוחלט: לאשר השלמת הפירה בתקציב של 50,000 ש"ח.
7. מרכז מתמחה בית ספר שדה עין גדי
הוחלט: לאור אי הבהירות באשר להיקף הפרוייקט, השותפות במימון של החברה להגנת הטבע והקונספציה הכוללת של פיתוח האזור,
א) לא לאשר בשלב זה סך 60 אלף ש"ח לתכנון המרכז.
ב) תוגש בקשה מסודרת לצוות התקציב המיוחד, אשר תפרט את קונספצית הפיתוח וכנגזרת את עלות התכנון.
8. הסדרת החוף וחמי עין גדי
הוחלט: לשמור על פרופורציה של שליש לעומת שני שליש בהשקעות, כפי שהיה בעבר.
9. מצדה - טיפול כולל
הוחלט: א) אושרו 700 אלף ש"ח לתכנון.
ב) תקציב חניה בהיקף של 1.3 מליון ש"ח, הועבר לשנת 1994.
ג) בכל תכנון יישמר מיקום החניה.
10. סולריום עין בוקק
הוחלט: לאשר לביצוע.
11. תכנון מחודש עין בוקק חמי זוהר
הוחלט: לאשר התכנון.
12. שיקום פארק הדקלים
הוחלט: א) לאשר לביצוע בסכום של 200 אלף ש"ח.
ב) המוא"ז התחייבה על תחזוק וטיפול נאות בפארק.
13. שני מבני שרותים בחופים הציבוריים
הוחלט: לאשר תוספת תקציב של 350 אלף ש"ח לתכנון שני מבנים וביצוע אחד מהם בשנת 1993.



14. פארק נופי ארכיאולוגי
הוחלט: לא לאשר עד להצגת התכנית הכוללת.
15. שיקום מצד בוקק
הוחלט: לא לאשר, עד להצגת התכנית הכוללת.
16. אתר הכושמיה
הוחלט: לאשר סכום של 150 אלף ש"ח לתכנון הכושמיה.
17. הגנת החוף בעין בוקק
הוחלט: לאשר התכנון המפורט.
18. טיילת נופית - חמי זוהר דרום
הוחלט: לאשר לביצוע בסכום של 550 אלף ש"ח.
19. חוף חמי זוהר (מרחצאות) - חוף רחצה מופרד
הוחלט: לאשר לביצוע בתקצוב של 250 אלף ש"ח.
20. פיתוח תיירות כיכר סדום
הוחלט: לאשר תוספת תקציב של 60 אלף ש"ח מתקציב מיוחד ו- 60 אלף ש"ח מהמועצה האזורית להכנת תכנית כוללת של האזור, לרבות מיפוי וטיפול במעיינות, שיחזור חקלאות עתיקה באזור, תכנון גן בוטני וכו'.
21. המקום הנמוך בעולם
הוחלט: א) לאשר הכנת תכנית אב למכלול האטרקציות של אזור ים המלח.
ב) לצוות ההיגוי של הפרוייקט הכולל את: ורדי, פרכטר, אהרונסון וטמקין, יצורף נציג משרד התיירות ונציג החמ"ת.
22. דרכים כמדבר יהודה
הוחלט: לאשר הביצוע.

נציגי המועצה האזורית תמר הדגישו כי המועצה אחראית באופן חד משמעי לכל נושא האחזקה של הפרוייקטים התיירותיים באזור.



החברה הממשלתית לתיירות

ISRAEL GOVERNMENT TOURIST CORPORATION

ריכוז פרויקטים אשר אושרו לביצוע/תכנון ב-93, וההשלכות התקציביות

(באלפי ש"ח)

הפרויקט	הפעילות ב-93	אומדן כולל 93	מאושר בת.מיוחד ב-93	תוספת (+) הורדה (-) ת.מיוחד 93	שותף במימון 93	גורם מבצע	הערות
1. תכנון כולל עין גדי	תכנון מתארי	200	-	-	200	מועצה	
2. פיתוח חוף מס' 2 בעין גדי	כביצוע	5,000	1,150	-	-	חברה כלכלית	סה"כ בת.מיוחד 1,700 מזה ב-92 .550
3. המבואה ונחל דוד	לא זמין נדחה ל-94	-	-	-	-	-	התקציב הועבר ל-94.
4. פיתוח חוף מס' 1 בעין גדי	תכנון	50	-	+ 25	25	מועצה	
5. תכנון מרכז מידע ושירותים בעין גדי	לא אושר	-	-	-	-	-	
6. בית הכנסת העתיק בעין גדי		1,050	1,050	-	-	רע"ת ומנהלה	
7. מרכז מתמחה בבית ספר שדה בעין גדי	נדחה	-	-	-	-	-	דיון מסודר בקונספציה הפיתוח יובא בפני צוות תקציב מיוחד
8. הסדרת חוף המרחצאות עין גדי		3,400	750	-	-	קיבוץ עין גדי	בוצע ע"י מנהלת הנגב ב-92 237 אלף ש"ח. הומלץ להשאר בפרופ' של 1/3 - 2/3
9. מצדה טיפול כולל		800	800	-	-	רג"ל	
10. סולריום עין בוקק		6,000	1,500	-	-	חל"פ	אומדן הפרויקט עומד היום על 6.0 מיליון ש"ח תדרש תוספת תקציב של 0.5 מיליון ש"ח לשנת 1994.



ריכוז פרויקטים אשר אושרו לביצוע/תכנון ב-93, וההשלכות התקציביות

הפרויקט	הפעילות ב-93	אומדן כולל 93	מאושר בת.מ'יחד ב-93	תוספת (+) הורדה (-) ת.מ'יחד 93	שותף במימון 93	גורם מבצע	הערות
11. תכנון מחודש ע.ב - ח.ז		100	-	-	100	חל"פ	
12. שיקום פארק דקלים	כביצוע	150	-	+ 200		חל"פ	המועצה התחייבה לתחזוקה ברמה הולמת.
13. שני מבני שירותים	תכנון מפורט	400	-	+ 350	50	חברה כלכלית	
14. פארק נופי ארכיאולוגי	תכנון ראשוני	לא אושר	-	-	-	-	יש להציג תוכנית לנושא.
15. מצד עין בוקק	לביצוע	לא אושר	-	-	-	-	יש להציג תוכנית לנושא.
16. הבושמיה	תכנון ראשוני	150	1,500	- 1,350	-	המנהלת	התקציב יועבר ל-94.
17. הגנת חוף עין בוקק חמי זוהר	תכנון מפורט	508	-	-	-	מנהלת	הנושא יתוקצב במסגרת התקציב הרגיל של המנהלת.
18. טיילת	מוכן לביצוע	550	-	-	550	חל"פ ים-המלח	
19. חוף ח.זוהר (חוף נפרד)	תכנון ראשוני	250	-	+ 230	* 20	חל"פ / מועצה	* מועצה
20. פיתוח תיירות ככר סדום	תכנון מתארי	120	-	+ 60	* 60	מנהלת ומועצה	* מועצה
21. המקום הנמוך בעולם	תכנון ראשוני	120	-	-	* 60	מנהלת ומועצה	* 60 המועצה ו-60 במסגרת ת.רגיל של המנהלת.
22. דרכים במדבר יהודה	כביצוע	470	-	-	* 470	קק"ל ומנהלה	* מופיע במסגרת הת.רגיל של המנהלה.
סה"כ תוספת/הורדה בת.מ'יחד				- 485			* 685 אלף ש"ח מועבר לכ.צ.מ

בדיקה 4-31 לעמוד 88
תוצר



החברה
הממשלתית
לתיירות

ISRAEL GOVERNMENT TOURIST CORPORATION

ירושלים: 21/7/94
מספרנו : 1749

לכבוד
מר אפרים דינור
מנכ"ל החברה לפיתוח חוף ים המלח
פקס: 07-584187

א.נ.

הנדון: החלטות צוות תקציב פיתוח מיום 15/6/94.

בישיבתו מיום 15/6/94 דן צוות תקציב הפיתוח של משרד התיירות בנושא
חל"פ ים המלח.

להלן החלטות:

- 1) מר דב צור התבקש לבחון את המצב האקטוארי של החל"פ וזאת בכדי
לאפשר התארגנות לקראת החשקעות העתידיות הנדרשות באזור ים המלח.
- 2) הוחלט לא להעביר מימון לחל"פ עבור חשקעות שבוצעו בסולריום
הזמנים ב-1993.
- 3) שיעור דמי הניהול אשר החמ"ת תאשר לחל"פ ים המלח נגין ביצוע עבודות,
יהא 7% מערך הפרויקט.

בברכה,
דוד מילגריץ
כלכלן אגף תקציבים

העתק: גב' נירה פרץ - סמנכ"ל תקציבים.
מר דב צור - חמ"ת.



החברה לפתוח חוף ים המלח, חבל סדום וערד בע"מ
Arad & Dead Sea Region Development Co. Ltd.

סכום סיור מנכ"ל משרד התיירות

ביום המלח 13/7/94

במלון נרוונה ים המלח

משתתפים :

משרד התיירות

מר א. גונן - מנכ"ל
גב' ר. אקראי-ע. מנכ"ל
מר שאבי שי
מר משה ריגל
מר מ. שושני
מר ג. שניר

חל"פ

חמ"ת	חל"פ
מר ד. הרניק - מנכ"ל	מר א. דינור - מנכ"ל
מר ו. אלברנס	מר ע. קדמי - יו"ר
מר א. קודלר	גב' ל. פניץ-ע. מנכ"ל
מר ד. צור	עו"ד א. פריצק-יוע"ש
	מר א. שחם - א. פרויקטים
	מר מ. גלעד - אדר' תכנון
	מר צ. דקל - אדר' נוף
	מהנדס א. גלר - פיקוח
	מר ע. הראל - מהנדס
	מר א. גרינוולד - מהנדס
	מר א. נטיף - מהנדס

מועצה א. תמר

מר י. גבעתי - יו"ר מועצה
מר י. שחף - מזכיר
מר א. רותם - מ. מהנדס

מנהלת הנגב

מר דני מעיין
גב' י. אספיש

מר א. דינור - מנכ"ל :-

נושא דברי ברכה לנוכחים, מפרט את תוכן הישיבה ומזמין את המתכננים השונים לפרוס תוכניותיהם העתידיות ולאחר מכן לענות על שאלות הנוכחים.

אדר' מיכה גלעד :-

מפרט את העבודות והאומדנים להשלמת התשתיות עפ"י שלבים בחמי זוהר עין-בוקק וכל זאת לשנים 1994-98.

ע. הראל - מהנדס מים :-

מסביר את הצורך הדחוף בהרחבת המכון לטיהור מי שופכין הנמצא בעין בוקק, מעלה פתרון אלטרנטיבי לבעיית קליטת מי השופכין של חמי זוהר ועין בוקק למכון טיהור רחב היקף אחד אשר יקלוט את כל שפכי חמי זוהר ועין בוקק. סוקר את מערכות אספקת המים הקיימת כרגע באזור ומזהיר מפני מחסור במים עקב תחזית בינוי שונה מהתב"ע הקיימת.

א. גרינוולד - מהנדס חשמל :-

סוקר תוכנית אב לפיתוח רשת החשמל חמי זוהר עין בוקק, תחזית השלמת התחייבויות חל"פ בנושא חיבורי חשמל למגרשים, קווי תקשורת חמי זוהר עין בוקק.

לביא נטיף - מהנדס ניקוז :-

מפרט ומסביר אומדן בניית תשתיות לניקוז מי השטפונות בנחל בוקק וסוקר מצב ניקוזים באזורי חמי זוהר עין בוקק.

א. גונן - מנכ"ל מ. התיירות :-

דמי הפתוח הנגבים כיום ע"י החל"פ הינם נמוכים, עקב מחסור במשאבים כספיים לפיתוח האזור מציע בדיקת העלאת דמי פיתוח הקרקע אשר ייגבה מיזמים בעתיד הקרוב.

עו"ד א. פריצקי :-

מציע, הקמת משק סגור כך שהכספים הנגבים ע"י ממ"י יועברו לחל"פ לצורכי פיתוח ע"מ להמנע ממצב שגוף אחד ישא בכל נטל הוצאות הפיתוח.

מר א. גונן - מנכ"ל :-

שואל את אדרי' גלעד האם התוכניות לפיתוח כפי שהוגשו למשתתפים הינן בלתי ניתנות לשינוי ומקבל תשובה שאכן כך הוא וכל התוכניות תוכננו ושוערכו עפ"י דרישות הפיתוח באזור.

מר א. דינור - מנכ"ל :-

מבקש לקבל תקציב להמשך הפיתוח ולעמוד בפני התחייבויות החל"פ ליזמים. בקופת החברה כחמישה מיליון ש"ח, שני מיליון ש"ח הושקעו בסולריום הזמני וכל זאת ללא השתתפות כל גורם חיצוני למרות התחייבות קודמת (מ.א. תמר-חמ"ת) החברה יכולה את שלב א' במסגרת התחייבויותיה כלפי היזמים לבצע ללא תקציב נוסף.

מר א. גונן - מנכ"ל :-

מציע א) להתחיל בעבודות הכנת התשתיות לשלב א לשנת 1994+5 מכספי החל"פ, ולעמוד בפני התחייבות החל"פ כלפי היזמים.

ב) תחזיות תיירותיות : יש שנים וחצי מיליון ש"ח בתקציב החמ"ת לצורכי פיתוח סביבתי הועדה תבדוק את ההצעה שהוגשה ע"י המתכננים וקיימת אפשרות שהסד יועבר לצורכי פיתוח תשתיות באזור.

ג) סולריום קבע : מכיוון שאין מקורות תקציב להקמת הסולריום הוצע ע"י האוצר למשכן את הסולריום ולקבל הלוואה בנקאית בהשתתפות החל"פ והמועצה האזורית תמר. כ-70% מההוצאה ע"י היזמים ו 30% כנגד הלוואה.



החברה לפתוח חוף ים המלח, חבל סדום וערד בע"מ
Arad & Dead Sea Region Development Co. Ltd.

יואב גבעתי :-

מתחייב מתקציבים שונים של מ.א. תמר העברת כספים להקמת סולריום קבוע, לנושא המים - אין פתרונות לאספקת מים מהקידוחים הקיימים ומשרד התיירות חייב לשמש מנוף להפעלת הקשרים לשם ביצוע חיפושים אחר מקורות מים נוספים לאיזור אשר בעתיד יספיקו לארבעת אלפים חדרים נוספים.

1. אלברנס :-

לעניין התשתיות יש לדעתו הוצאה מיותרת ע"ח החל"פ, לאחר ביצוע עבודות תשתית יש להעביר את הפרוייקט לגוף המתחזק קרי מ.א. תמר כך שהוצאות התחזוקה המשולמות ע"י החל"פ יהיו מינימליות.

מר אהרון פריצקי - עו"ד :-

התחייבות החל"פ כלפי היזמים עפ"י הסכם חתום כמו חשמל מים ביוב טלפון וכבישים, התחייבות נוספת לפיתוח אחרת כוללת כלפי התב"ע עפ"י התוכנית. לדעתו יש לערוך סקירה ובדיקה א) הפרוייקטים בעדיפות ראשונה ב) מהם הכנסות הכספיות העתידיות לחל"פ מדמי פיתוח, יש להזכיר כי ההסכמים שנערכו עם היזמים לא ניתנים לשינוי פרט לתוספת אחוזי בניה ולא יהיו הכנסות נוספות. לדעתו יש לעדכן ולשערך מחדש את תעריפי דמי הפיתוח עם יזמים שעדיין לא חתמו הסכמי פיתוח כך שכספים אלו ישמשו להוצ' מימון תשתיות עתידיות.

סיכום ישיבה עפ"י המלצת א. גונן מנכ"ל משרד התיירות

א. יש לערוך סיכום כספי ע"י החל"פ בתיאום עם מועצה אזורית תמר ולעדכן את משרד התיירות תוך חודש כדלקמן :

א. התחייבות החל"פ כלפי היזמים בנושאי פיתוח עפ"י הסכם.

ב. דו"ח תזרים מזומנים בקופת החל"פ. (התחייבות לזמן ארוך)

ג. הכנסות צפויות מדמי פתוח קרקע עפ"י הסכם עם היזמים.

ד. עדכון דמי פתוח עתידיים מיזמים.

ה. הערכה כספית להכנת תשתיות עתידיות.



החברה לפתוח חוף ים המלח, חבל סדום וערד בע"מ
Arad & Dead Sea Region Development Co. Ltd.

- ו. הכנת תוכנית העברת תשתיות למועצה אזורית תמר לאחזקה.
- ז. להכין הצעה למכרז בניה והפעלת סולריום קבע.
- ח. תכונס ישיבה בין החל"פ מועצה אזורית תמר, מנהלת הנגב ומשרד התיירות לחלוקת הוצ' מימון לפיתוח תשתיות האזורי העתידיות.



החברה לפתוח חוף ים המלח, חבל סדום וערד בע"מ
Arad & Dead Sea Region Development Co. Ltd.

סכום סיור מנכ"ל ומשרד התיירות

ביום המלח 13/7/94

במלון נרוונה ים המלח

מסלולות לתיירות

31 07-1994

לטיפול

חמ"ת	חל"פ
------	------

משתתפים :

משרד התיירות

מר א. גונן - מנכ"ל
גב' ר. אקראי-ע. מנכ"ל
מר שאבי שי
מר משה ריגל
מר מ. שושני
מר ג. שניר

מר א. דינור - מנכ"ל
מר ע. קדמי - יו"ר
גב' ל. פניץ-ע. מנכ"ל
עו"ד א. פריצקי-יוע"ש
מר א. שחם - א. פרויקטים
מר מ. גלעד - אדר' תכנון
מר צ. דקל - אדר' נוף
מהנדס א. גלר - פיקוח
מר ע. הראל - מהנדס
מר א. גרינוולד - מהנדס
מר א. נטיף - מהנדס

מנהלת הנגב

מועצה א. תמר

מר דני מעיין
גב' י. אספיש

מר י. גבעתי - יו"ר מועצה
מר י. שחף - מזכיר
מר א. רותם - מ. מהנדס

מר א. דינור - מנכ"ל :-

נושא דברי ברכה לנוכחים, מפרט את תוכן הישיבה ומזמין את המתכננים השונים לפרוס תוכניותיהם העתידיות ולאחר מכן לענות על שאלות הנוכחים.

אדר' מיכה גלעד :-

מפרט את העבודות והאומדנים להשלמת התשתיות עפ"י שלבים בחמי זוהר עין-בוקק וכל זאת לשנים 1994-98.

ע. הראל - מהנדס מים :-

מסביר את הצורך הדחוף בהרחבת המכון לטיהור מי שופכין הנמצא בעין בוקק, מעלה פתרון אלטרנטיבי לבעיית קליטת מי השופכין של חמי זוהר ועין בוקק למכון טיהור רחב היקף אחד אשר יקלוט את כל שפכי חמי זוהר ועין בוקק. סוקר את מערכות אספקת המים הקיימת כרגע באזור ומזהיר מפני מחסור במים עקב תחזית בינוי שונה מהתב"ע הקיימת.

נוה זוהר - סדום 84960
טל. 07-584148/9
Nave Zohar - Sdom 84960
Fax 07-584187 Israel

אין סיור
אין משרד התיירות
אין מנכ"ל
אין חל"פ
אין חמ"ת

א. גרינוולד - מהנדס חשמל :-

סוקר תוכנית אב לפיתוח רשת החשמל חמי זוהר עין בוקק, תחזית השלמת התחייבויות חל"פ בנושא חיבורי חשמל למגרשים, קווי תקשורת חמי זוהר עין בוקק.

לביא נטיף - מהנדס ניקוז :-

מפרט ומסביר אומדן בניית תשתיות לניקוז מי השטפונות בנחל בוקק וסוקר מצב ניקוזים באזורי חמי זוהר עין בוקק.

א. גונן - מנכ"ל מ. התיירות :-

דמי הפתוח הנגבים כיום ע"י החל"פ הינם נמוכים, עקב מחסור במשאבים כספיים לפיתוח האזור מציע בדיקת העלאת דמי פיתוח הקרקע אשר ייגבה מיזמים בעתיד הקרוב.

עו"ד א. פריצקי :-

מציע, הקמת משק סגור כך שהכספים הנגבים ע"י ממ"י יועברו לחל"פ לצורכי פיתוח ע"מ להמנע ממצב שגוף אחד ישא בכל נטל הוצאות הפיתוח.

מר א. גונן - מנכ"ל :-

שואל את אדרי' גלעד האם התוכניות לפיתוח כפי שהוגשו למשתתפים הינן בלתי ניתנות לשינוי ומקבל תשובה שאכן כך הוא וכל התוכניות תוכננו ושוערכו עפ"י דרישות הפיתוח באזור.

מר א. דינור - מנכ"ל :-

מבקש לקבל תקציב להמשך הפיתוח ולעמוד בפני התחייבויות החל"פ ליוזמים. בקופת החברה כחמישה מיליון ש"ח, שני מיליון ש"ח הושקעו בסולריום הזמני וכל זאת ללא השתתפות כל גורם חיצוני למרות התחייבות קודמת (מ.א. תמר-חמ"ת) החברה יכולה את שלב א' במסגרת התחייבויותיה כלפי היוזמים לבצע ללא תקציב נוסף.

מר א. גונן - מנכ"ל :-

מציע א) להתחיל בעבודות הכנת התשתיות לשלב א לשנת 1994+5 מכספי החל"פ, ולעמוד בפני התחייבות החל"פ כלפי היוזמים.

ב) תחזיות תיירותיות : יש שנים וחצי מיליון ש"ח בתקציב החמ"ת לצורכי פיתוח סביבתי הועדה תבדוק את ההצעה שהוגשה ע"י המתכננים וקיימת אפשרות שהסד יועבר לצורכי פיתוח תשתיות באזור.

ג) סולריום קבע : מכיוון שאין מקורות תקציב להקמת הסולריום הוצע ע"י האוצר למשכן את הסולריום ולקבל הלוואה בנקאית בהשתתפות החל"פ והמועצה האזורית תמר. כ-70% מההוצאה ע"י היוזמים ו 30% כנגד הלוואה.



החברה לפתוח חוף ים המלח, חבל סדום וערד בע"מ
Arad & Dead Sea Region Development Co. Ltd.

יואב גבעתי :-

מתחייב מתקציבים שונים של מ.א. תמר העברת כספים להקמת סולריום קבוע, לנושא המים - אין פתרונות לאספקת מים מהקידוחים הקיימים ומשרד התיירות חייב לשמש מנוף להפעלת הקשרים לשם ביצוע חיפושים אחר מקורות מים נוספים לאיזור אשר בעתיד יספיקו לארבעת אלפים חדרים נוספים.

ו. אלברנס :-

לעניין התשתיות יש לדעתו הוצאה מיותרת ע"ח החל"פ, לאחר ביצוע עבודות תשתית יש להעביר את הפרוייקט לגוף המתחזק קרי מ.א. תמר כך שהוצאות התחזוקה המשולמות ע"י החל"פ יהיו מינימליות.

מר אהרון פריצקי - עו"ד :-

התחייבות החל"פ כלפי היזמים עפ"י הסכם חתום כמו חשמל מים ביוב טלפון וכבישים, התחייבות נוספת לפיתוח אחרת כוללת כלפי התב"ע עפ"י התוכנית. לדעתו יש לערוך סקירה ובדיקה א) הפרוייקטים בעדיפות ראשונה ב) מהם הכנסות הכספיות העתידיות לחל"פ מדמי פיתוח, יש להזכיר כי ההסכמים שנערכו עם היזמים לא ניתנים לשינוי פרט לתוספת אחוזי בניה ולא יהיו הכנסות נוספות. לדעתו יש לעדכן ולשערך מחדש את תעריפי דמי הפיתוח עם יזמים שעדיין לא חתמו הסכמי פיתוח כך שכספים אלו ישמשו להוצ' מימון תשתיות עתידיות.

סיכום ישיבה עפ"י המלצת א. גונן מנכ"ל משרד התיירות

א. יש לערוך סיכום כספי ע"י החל"פ בתיאום עם מועצה אזורית תמר ולעדכן את משרד התיירות תוך חודש כדלקמן :

א. התחייבות החל"פ כלפי היזמים בנושאי פיתוח עפ"י הסכם.

ב. דו"ח תזרים מזומנים בקופת החל"פ. (התחייבות לזמן ארוך)

ג. הכנסות צפויות מדמי פתוח קרקע עפ"י הסכם עם היזמים.

ד. עדכון דמי פתוח עתידיים מיזמים.

ה. הערכה כספית להכנת תשתיות עתידיות.



החברה לפתוח חוף ים המלח, חבל סדום וערד בע"מ
Arad & Dead Sea Region Development Co. Ltd.

- ו. הכנת תוכנית העברת תשתיות למועצה אזורית תמר לאחזקה.
- ז. להכין הצעה למכרז בניה והפעלת סולריום קבע.
- ח. תכונס ישיבה בין החל"פ מועצה אזורית תמר, מנהלת הנגב ומשרד התיירות לחלוקת הוצ' מימון לפיתוח תשתיות האזורי העתידיות.



החברה לפתוח חוף ים המלח, חבל סדום וערד בע"מ
Arad & Dead Sea Region Development Co. Ltd.

סכום סיור מנכ"ל משרד התיירות

בים המלח 13/7/94

במלון נרוונה ים המלח

משתתפים :

<u>חמ"ת</u>	<u>חל"פ</u>	<u>משרד התיירות</u>
מר ד. הרניק - מנכ"ל	מר א. דינור - מנכ"ל	מר א. גונן - מנכ"ל
מר ו. אלברנס	מר ע. קדמי - יו"ר	גב' ר. אקראי-ע. מנכ"ל
מר א. קודלר	גב' ל. פניץ-ע. מנכ"ל	מר שאבי שי
מר ד. צור	עו"ד א. פריצקי-יוע"ש	מר משה ריגל
	מר א. שחם - א. פרויקטים	מר מ. שושני
	מר מ. גלעד - אדר' תכנון	מר ג. שניר
	מר צ. דקל - אדר' נוף	
	מהנדס א. גלר - פיקוח	
	מר ע. הראל - מהנדס	
	מר א. גרינוולד - מהנדס	
	מר א. נטיף - מהנדס	

מנהלת הנגב

מועצה א. תמר

מר דני מעיין
גב' י. אספיס

מר י. גבעתי - יו"ר מועצה
מר י. שחף - מזכיר
מר א. רותם - מ. מהנדס

מר א. דינור - מנכ"ל :-

נושא דברי ברכה לנוכחים, מפרט את תוכן הישיבה ומזמין את המתכננים השונים לפרוס תוכניותיהם העתידיות ולאחר מכן לענות על שאלות הנוכחים.

אדר' מיכה גלעד :-

מפרט את העבודות והאומדנים להשלמת התשתיות עפ"י שלבים בחמי זוהר עין-בוקק וכל זאת לשנים 98-1994.

ע. הראל - מהנדס מים :-

מסביר את הצורך הדחוף בהרחבת המכון לטיהור מי שופכין הנמצא בעין בוקק, מעלה פתרון אלטרנטיבי לבעיית קליטת מי השופכין של חמי זוהר ועין בוקק למכון טיהור רחב היקף אחד אשר יקלוט את כל שפכי חמי זוהר ועין בוקק. סוקר את מערכות אספקת המים הקיימת כרגע באזור ומזהיר מפני מחסור במים עקב תחזית בינוי שונה מהתב"ע הקיימת.

נוה זוהר - סדום 84960
טל. 057-584148/9
Nave Zohar - Sdom 84960
Fax. 057-584187 Israel

א. גרינוולד - מהנדס חשמל :-

סוקר תוכנית אב לפיתוח רשת החשמל חמי זוהר עין בוקק, תחזית השלמת התחייבויות חל"פ בנושא חיבורי חשמל למגרשים, קווי תקשורת חמי זוהר עין בוקק.

לביא נטיף - מהנדס ניקוז :-

מפרט ומסביר אומדן בניית תשתיות לניקוז מי השטפונות בנחל בוקק וסוקר מצב ניקוזים באזורי חמי זוהר עין בוקק.

א. גונן - מנכ"ל מ. התיירות :-

דמי הפתוח הנגבים כיום ע"י החל"פ הינם נמוכים, עקב מחסור במשאבים כספיים לפיתוח האזור מציע בדיקת העלאת דמי פיתוח הקרקע אשר ייגבה מיזמים בעתיד הקרוב.

עו"ד א. פריצקי :-

מציע, הקמת משק סגור כך שהכספים הנגבים ע"י ממ"י יועברו לחל"פ לצורכי פיתוח ע"מ להמנע ממצב שגוף אחד ישא בכל נטל הוצאות הפיתוח.

מר א. גונן - מנכ"ל :-

שואל את אדר' גלעד האם התוכניות לפיתוח כפי שהוגשו למשתתפים הינן בלתי ניתנות לשינוי ומקבל תשובה שאכן כך הוא וכל התוכניות תוכננו ושוערכו עפ"י דרישות הפיתוח באזור.

מר א. דינור - מנכ"ל :-

מבקש לקבל תקציב להמשך הפיתוח ולעמוד בפני התחייבויות החל"פ ליזמים. בקופת החברה כחמישה מיליון ש"ח, שני מיליון ש"ח הושקעו בסולריום הזמני וכל זאת ללא השתתפות כל גורם חיצוני למרות התחייבות קודמת (מ.א. תמר-חמ"ת) החברה יכולה את שלב א' במסגרת התחייבויותיה כלפי היזמים לבצע ללא תקציב נוסף.

מר א. גונן - מנכ"ל :-

מציע א) להתחיל בעבודות הכנת התשתיות לשלב א לשנת 1994+5 מכספי החל"פ, ולעמוד בפני התחייבות החל"פ כלפי היזמים.

ב) תחזיות תיירותיות : יש שנים וחצי מיליון ש"ח בתקציב החמ"ת לצורכי פיתוח סביבתי הועדה תבדוק את ההצעה שהוגשה ע"י המתכננים וקיימת אפשרות שהסך יועבר לצורכי פיתוח תשתיות באזור.

ג) סולריום קבע : מכיוון שאין מקורות תקציב להקמת הסולריום הוצע ע"י האוצר למשכן את הסולריום ולקבל הלוואה בנקאית בהשתתפות החל"פ והמועצה האזורית תמר. כ-70% מההוצאה ע"י היזמים ו 30% כנגד הלוואה.

יואב גבעתי :-

מתחייב מתקציבים שונים של מ.א. תמר העברת כספים להקמת סולריום קבוע, לנושא המים - אין פתרונות לאספקת מים מהקידוחים הקיימים ומשרד התיירות חייב לשמש מנוף להפעלת הקשרים לשם ביצוע חיפושים אחר מקורות מים נוספים לאיזור אשר בעתיד יספיקו לארבעת אלפים חדרים נוספים.

1. אלברנס :-

לעניין התשתיות יש לדעתו הוצאה מיותרת ע"ח החל"פ, לאחר ביצוע עבודות תשתית יש להעביר את הפרוייקט לגוף המתחזק קרי מ.א. תמר כך שהוצאות התחזוקה המשולמות ע"י החל"פ יהיו מינימליות.

מר אהרון פריצקי - עו"ד :-

התחייבות החל"פ כלפי היזמים עפ"י הסכם חתום כמו חשמל מים ביוב טלפון וכבישים, התחייבות נוספת לפיתוח אחרת כוללת כלפי התב"ע עפ"י התוכנית. לדעתו יש לערוך סקירה ובדיקה א) הפרוייקטים בעדיפות ראשונה ב) מהם הכנסות הכספיות העתידיות לחל"פ מדמי פיתוח, יש להזכיר כי ההסכמים שנערכו עם היזמים לא ניתנים לשינוי פרט לתוספת אחוזי בניה ולא יהיו הכנסות נוספות. לדעתו יש לעדכן ולשערך מחדש את תעריפי דמי הפיתוח עם יזמים שעדיין לא חתמו הסכמי פיתוח כך שכספים אלו ישמשו להוצ' מימון תשתיות עתידיות.

סיכום ישיבה עפ"י המלצת א. גונן מנכ"ל משרד התיירות

א. יש לערוך סיכום כספי ע"י החל"פ בתיאום עם מועצה אזורית תמר ולעדכן את משרד התיירות תוך חודש כדלקמן :

א. התחייבות החל"פ כלפי היזמים בנושאי פיתוח עפ"י הסכם.

ב. דו"ח תזרים מזומנים בקופת החל"פ. (התחייבות לזמן ארוך)

ג. הכנסות צפויות מדמי פתוח קרקע עפ"י הסכם עם היזמים.

ד. עדכון דמי פתוח עתידיים מיזמים.

ה. הערכה כספית להכנת תשתיות עתידיות.

ו. הכנת תוכנית העברת תשתיות למועצה אזורית תמר לאחזקה.

ז. להכין הצעה למכרז בניה והפעלת סולריום קבע.

ח. תכונס ישיבה בין החל"פ מועצה אזורית תמר, מנהלת הנגב ומשרד התיירות לחלוקת הוצ' מימון לפיתוח תשתיות האזורי העתידיות.

א.ל.ל
ת.ס.מ.
ת.ס.מ.



החברה לפתוח חוף ים המלח, חבל סדום וערד בע"מ
Arad & Dead Sea Region Development Co. Ltd.

רשמי הממשלתי לניהול

דואר נוס

12 ביולי 1994

17 07-1994

סמננו-19-8
3-1

לכבוד

- מר יואב גבעתי - יו"ר מ.א. תמר
- מר אבי רותם - מהנדס המועצה
- מר ב. ויטקובסקי - פיקוח
- מר א. גרינוולד - מהנדס חשמל
- מר צבי דקל - תכנון נוף

הנדון: פרוטוקול - מסירה פארק התמרים

רצ"ל פרוטוקול פארק התמרים אשר נערך ביום ה' 7/7/94 במשרדי המועצה האזורית תמר.

בפרוטוקול מופיעים רג'קטים אשר החל"פ התחייבה לתקנים באופן מיידי, כמו כן רצ"ל מסמך הסתייגותו של מר יואב גבעתי - יו"ר מ.א. תמר מסעיף 5, דבר אשר החל"פ תבצע מיידי.

ב ב ר כ ה

אבי שחם
אחראי פרויקטים

העתקים:

עו"ד, עובדיה קדמי-יו"ר מועצת המנהלים
מר דדי הרניק - מנכ"ל החמ"ת

3-1 *
8-19
46963



המועצה האזורית 'תמר'



אל: ואסלים דין
מאת: יולה קבצו

תאריך 11.7.94

חידונו: סדק התאומ - פנואל קול אסדה
(מוצגים מיום 11.7.94)

ואבנז האתונים הבלום :

ס' - - - - - יבולץ א"פיות
(אין "אזת קנה" אחרית זל
לכך בלילות אפסיות).

בהסתלקת על -
אלשנ ארז אמת הכפולת קול.
אנזה א התעון!

בבית
יולה

המת יבולץ כולם

החברה לפתוח חוף ים המלח, חבל סדום וערד בע"מ
Arad & Dead Sea Region Development Co. Ltd.



תאריך: 7/7/94

פרוטוקול מסירה - פארק התמרים
(מהחל"פ - למ.א תמר)

השתתפו :

נציגי מ.א. תמר - יואב גבעתי - יו"ר מ.א. תמר
אבי רותם - מהנדס המועצה
ב. ויטקובסקי - פיקוח

נציגי החל"פ - אפרים דינור - מנכ"ל
אבי שחם - א. פרויקטים

סיכום קבלת הפארק :

המועצה תקבל את הפארק החל מתאריך 1.7.94.

להלן ההשלמות שהחל"פ מתחייבת לבצע :

1. הסדרת שביל גישה מאחורי תחנת אוטובוס מלון "לוט" -
סיכום: מנכ"ל החל"פ מתחייב להסדרת הנושא בהקדם האפשרי.
2. חיבור מערכת החשמל לרשת חברת חשמל כולל הקמת לוח חשמל ראשי.
סיכום: החל"פ מתחייבת להסדרת הנושא בהקדם האפשרי.
3. צביעת ספסלים - יבוצע בהקדם.
4. השלמת פנסי תאורה - יבוצע בהקדם
5. הסדרת חיבור זרקורים שבוצע בצורה לקויה וחיבור מחדש ללוח חשמל
כך שהפעלה תהיה מהלוח בצורה בטיחותית - יבוצע בהקדם.
6. חיבור מתקני שתייה למים מותפלים - החל"פ יזמין ממקורות חיבור בהקדם
בתיאום עם אסף מדמוני.
7. תיקון יריעות יבוצע בהקדם.
8. החלפת מכסי שוחות - יבוצע בהקדם.
9. מסגרת ומכסים חלודים בארגז ראש מערכת - יבוצע לשביעות רצון מהנדס
המועצה.



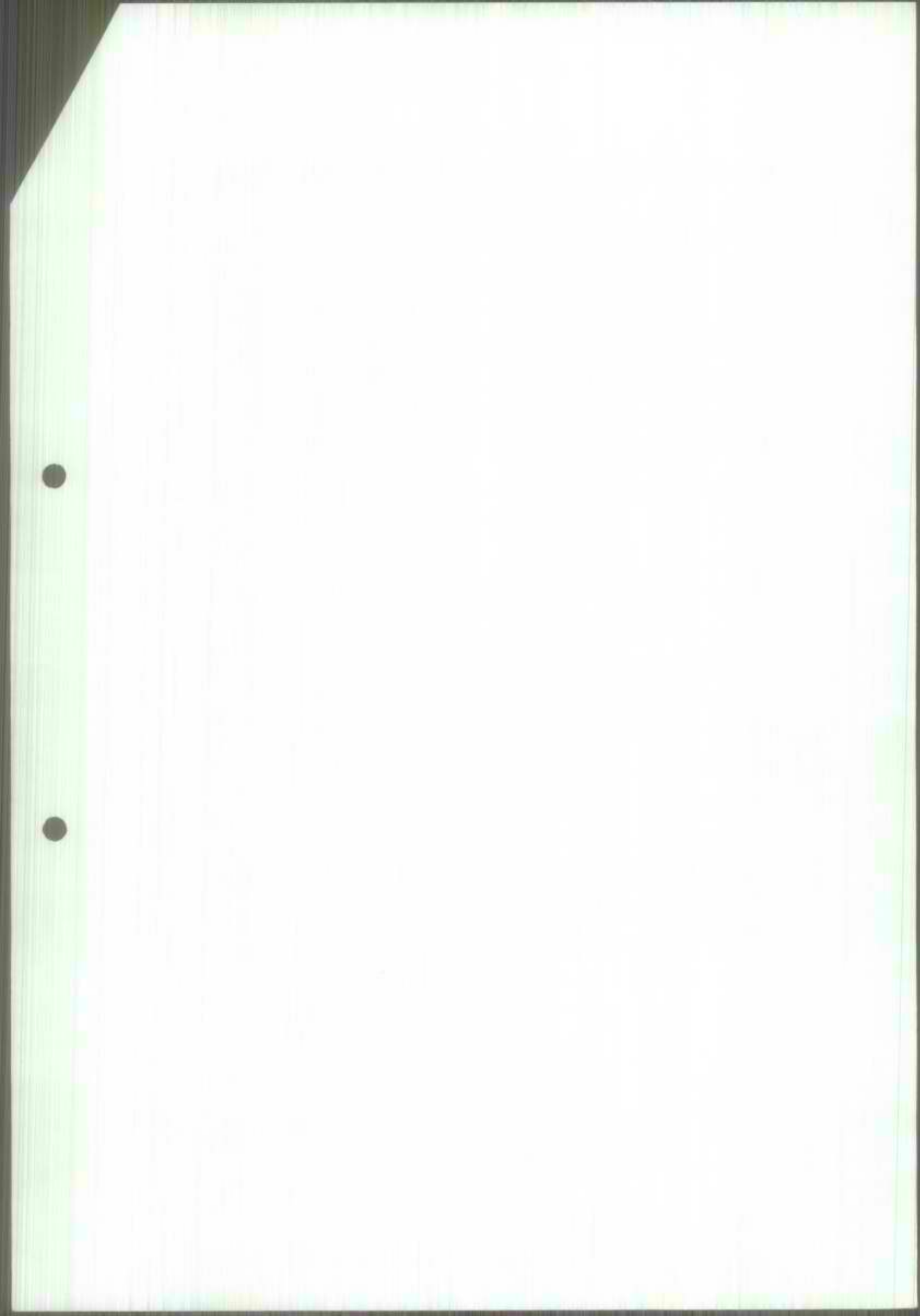
החברה לפתוח חוף ים המלח, חבל סדום וערד בע"מ
Arad & Dead Sea Region Development Co. Ltd.

10. החלפת מרצפות שבורות - והדוק מרצפות רופפות - יבוצע בהקדם.
11. ביצוע מסלעה - יבוצע בהקדם מסביב למרינגות.
12. מתן פתרון להידרדרות אבן חצץ - החל"פ יפנה לאדריכל דקל שיעביר את הפתרון למ. המועצה לאישור ביצוע.
13. גיזום כללי וכיסוח דשא - יבוצע ע"י החל"פ.
14. קבלת תוכניות לאחר ביצוע AS MADE - תוגש בהקדם תוכנית לאחר ביצוע.
15. חיבור מים מותפלים עבור מתקני שתייה, יוזמן וישולם ע"י החל"פ כאשר החיבור יהיה ע"ש מ.א. תמר כצרכו.
16. חיבור החשמל הפארק התמרים יוזמן וישולם ע"י החל"פ כאשר החיבור יהיה ע"ש מ.א. תמר.
17. סיכום זה מהווה אסמכתא להעברת הפארק.

רשם : אבי שחם

העתקים:

עו"ד, עובדיה קדמי - יו"ר מ. המנהלים
דדי הרניק - מנכ"ל חמ"ת



10
מחיר

פתוח חוף ים המלח, זבל עדוט וערד בעיימ

דין וחשבון כספי

ליום 31 בדצמבר 1993



חיים בן דהן ושות', רואי חשבון

HAIM BENDAHAN & Co., Certified Public Accountants (Isr.)



Haim Bendahan C.P.A. (Isr.)
Michel Samuel C.P.A. (Isr.)
David Maman C.P.A. (Isr.)

חיים בן דהן - רו"ח
מישל סמואל - רו"ח
דוד ממן - רו"ח

פתוח חוץ ים המלח, חבל סרוס וערד בע"מ

דינים וחשבוניות כספיים

לשנה שנסתיימה ביום 31 בדצמבר 1993

תוכן העניינים

1. דין וחשבון המבקרים.
2. מאזן.
3. דוח רווח והפסד.
4. דוח על השינויים בהון העצמי.
5. דוח על תזרימי המזומנים.
6. ביאורים לדו"חות הכספיים.



Haim Bendahan C.P.A. (Isr.)
Michel Samuel C.P.A. (Isr.)
David Maman C.P.A. (Isr.)

חיים בן דהן - ר"ח
מישל סמואל - ר"ח
דוד ממן - ר"ח

דין וחשבון המבקרים לבעלי המניות של

פתוח חוף ים המלח, חבל סרום וערד בע"מ

בדקנו את המאזן של פתוח חוף ים המלח, חבל סרום וערד בע"מ ליום 31 בדצמבר 1993, את דוח רווח והפסד, את הדוח על השינויים בהון העצמי ואת הדוח על תזרימי המזומנים לשנה שנסתיימה באותו תאריך. בדיקתנו נערכה לפי תקני ביקורת מקובלים, לרבות תקנים שנקבעו בתקנות רואי חשבון (דרך פעולתו של רואה חשבון) תשל"ג-1973, ובהתאם לכך נקטנו אותם נוהלי ביקורת שחשבונום לדרושים בהתאם לנסיבות.

הדוחות הנ"ל ערוכים על בסיס העלות ההיסטורית המותאמת לכוון הקנייה הכללי של המטבע הישראלי לפי גילויי דעת של לשכת רואי חשבון בישראל. תמצית הדוחות הנ"ל בערכים נומינליים, שעל יסודם נערכו הדוחות המותאמים, ניתנת כביאור 13.

לדעתנו, הדוחות הנ"ל משקפים באופן נאות בהתאם לכללי החשבונאות המקובלים את מצב עסקי החברה ליום 31 בדצמבר 1993, את תוצאות פעולותיה, את השינויים בהון העצמי ואת תזרימי המזומנים שלה לשנה שנסתיימה באותו תאריך.

בהתאם לסעיף 211 של פקודת החברות (נוסח חדש) התשמ"ג-1983, אנו מציינים שקבלנו את כל הידיעות והבאורים שנדרשו על ידינו וכי חוות דעתנו על הדוחות הנ"ל ניתנת לפי מיטב ידיעותינו והבאורים שקבלנו וכפי שנראה מתוך פנקסי החברה.

חיים בן דהן ושות'
רואי חשבון

ירושלים, 18 במאי 1994
ח' בסיון תשנ"ד

פתוח חוף ים המלח, חבל סרום וערד בע"מ
מ א ז ך
מותאם לשקל חרש של חודש וצמבר 1993

<u>ליום</u>		<u>ביאור</u>
<u>31.12.1992</u>	<u>31.12.1993</u>	
<u>ש"ח</u>	<u>ש"ח</u>	
3,623,613	4,120,665	2 <u>רכוש קבוע</u>
-----	-----	
56,647,652	58,452,477	3 <u>עבודות פיתוח</u> השקעות פיתוח בניכוי החזר השקעות ותקבולים ע"ח פיתוח
<u>19,461,054</u>	<u>26,913,110</u>	
<u>37,186,598</u>	<u>31,539,367</u>	
-----	-----	
293,069	799,912	4 <u>רכוש שוטף</u> חייבים ויתרות חובה מלאי ניירות ערך סחירים מזומנים ושוי מזומנים
30,479	44,987	
1,855,000	6,690,764	
<u>70,025</u>	<u>418,120</u>	
<u>2,248,573</u>	<u>7,953,783</u>	
-----	-----	
<u>43,058,784</u>	<u>43,613,815</u>	
=====	=====	
47,660,142	48,981,683	5 <u>הלוואות לזמן ארוך</u>
-----	-----	
		6 <u>התחייבויות תלויות ואחרות</u>
		7 <u>התחייבויות שוטפות</u> זכאים ויתרות זכות סה"כ התחייבויות
363,259	479,286	
-----	-----	
<u>48,023,401</u>	<u>49,460,969</u>	
-----	-----	
2,774,215	2,774,215	8 <u>גרעון בהון</u> הון המניות
<u>9,379,983</u>	<u>9,379,983</u>	9 <u>מבקשי מניות</u>
12,154,198	12,154,198	
<u>(17,118,815)</u>	<u>(18,001,352)</u>	<u>בניכוי יתרת ההפסד</u>
<u>(4,964,617)</u>	<u>(5,847,154)</u>	
-----	-----	
<u>43,058,784</u>	<u>43,613,815</u>	
=====	=====	

הביאורים לדין וחשבונו הכספי מהווים חלק בלתי נפרד ממנו


 סתום חוף ים-המלח
 חבל סרום וערד בע"מ

פתוח חוף ים המלח, חבל סדום וערד בע"מ

דוח רווח והפסד

מותאם לשקל חדש של חודש דצמבר 1993

<u>לשנה שנסתיימה ביום</u>		<u>ביאור</u>
<u>31.12.1992</u>	<u>31.12.1993</u>	
<u>ש"ח</u>	<u>ש"ח</u>	
1,393,312	1,940,276	.א.12 הכנסות
<u>1,697,491</u>	<u>1,967,292</u>	.ב.12 עלות ההכנסות
(304,179)	(27,016)	הפסד גלמי
<u>1,023,633</u>	<u>1,046,424</u>	.ג.12 הוצאות הנהלה וכלליות
(1,327,812)	(1,073,440)	הפסד הפעלה לפני מימון
<u>65,619</u>	<u>(16,982)</u>	(הוצאות) הכנסות מימון, נטו
(1,262,193)	(1,090,422)	
<u>85,176</u>	<u>207,885</u>	הכנסות אחרות
(1,177,017)	(882,537)	הפסד לשנה
=====	=====	


 פתוח חוף ים-המלח
 חבל סדום וערד בע"מ

פתוח חוף ים המלח, חבל סרום וערד בע"מ

דוח על השינויים בהון העצמי

לשנתיים שנסתיימו ביום 31 בדצמבר 1993

מותאם לשקל חדש של חודש דצמבר 1993

(בשקלים חדשים)

יתרת הפסד	סה"כ הון ומבקשי מניות	מבקשי מניות	הון המניות	
(15,941,798)	12,154,198	9,379,983	2,774,215	יתרה ליום 1 בינואר 1992
<u>(1,177,017)</u>	<u>-</u>	<u>-</u>	<u>-</u>	הפסד לשנת 1992
(17,118,815)	12,154,198	9,379,983	2,774,215	יתרה ליום 31 בדצמבר 1992
<u>(882,537)</u>	<u>-</u>	<u>-</u>	<u>-</u>	הפסד לשנת 1993
(18,001,352)	12,154,198	9,379,983	2,774,215	יתרה ליום 31 בדצמבר 1993
=====	=====	=====	=====	

פתוח חוף ים המלח, חבל סרוס וערד בע"מ

דוח על תזרימי המזומנים

מותאם לשקל חדש של חודש דצמבר 1993

<u>לשנה שנכתיימה ביום</u>		
<u>31.12.1992</u>	<u>31.12.1993</u>	
<u>ש"ח</u>	<u>ש"ח</u>	
		<u>תזרימי מזומנים מפעילות שוטפת:</u>
		הפסדי לשנה
(1,177,017)	(882,537)	
		התאמות הדרושות כדי להציג את תזרימי המזומנים מפעילות שוטפת - נספח א'
<u>164,096</u>	<u>(243,184)</u>	
(1,012,921)	(1,125,721)	מזומנים נטו ששימשו לפעילות שוטפת
-----	-----	
		<u>תזרימי מזומנים מפעילות השקעה:</u>
		רכישת נכסים קבועים
(176,970)	(854,965)	תמורה ממכירת נכסים קבועים
36,798	-	השקעה בהוצאות פיתוח
(457,106)	(1,804,825)	תקבולים ע"ח פיתוח
25,662	7,452,056	(רכישת) מכירת ניירות ערך סחירים, נטו
<u>1,055,193</u>	<u>(4,639,991)</u>	
483,577	152,275	מזומנים נטו שנבעו מפעילות השקעה
-----	-----	
		<u>תזרימי מזומנים מפעילות מימון:</u>
		קבלת הלוואות לזמן ארוך, נטו
-	<u>1,321,541</u>	
-	1,321,541	מזומנים נטו שנבעו מפעילות מימון
-----	-----	
(529,344)	348,095	<u>עלייה (ירידה) במזומנים</u>
<u>599,369</u>	<u>70,025</u>	<u>יתרת מזומנים לתחילת השנה</u>
70,025	418,120	<u>יתרת מזומנים לסוף השנה</u>
=====	=====	

פתוח חוף ים המלח, חבל סרוט ועוד בע"מ

דוח על תזרימי המזומנים

מותאם לשקל חודש של חודש דצמבר 1993

<u>לשנה שנסתיימה כיום</u>	
<u>31.12.1992</u>	<u>31.12.1993</u>
ש"ח	ש"ח

נספח א' - התאמות הדרושות כדי להציג את תזרימי המזומנים מפעילות שוטפת:

הכנסות והוצאות שאינן כרוכות בתזרימי מזומנים:

19,073	-	הפסד הון ממימוש נכסים
360,941	357,913	פחת והפחתות
(94,098)	(195,773)	עליית ערך ניירות ערך סחירים

שינויים בסעיפי רכוש והתחייבויות:

(32,804)	(506,843)	עלייה בחייבים ויתרות חובה
16,181	(14,508)	(עלייה) ירידה במלאי
<u>(105,197)</u>	<u>116,027</u>	עלייה (ירידה) בזכאים ויתרות זכות
164,096	(243,184)	
=====	=====	

פתוח חוף ים המלח, חבל סדום וערד בע"מ

ביאורים לדין וחשבון הכספי לשנה שנסתיימה ביום 31 בדצמבר 1993

מותאם לשקל חדש של חודש דצמבר 1993

(בשקלים חדשים)

1. א. כ 5 5 י

1. החברה הינה חברה ממשלתית, ופעולותיה מכוונות ע"י הממשלה באמצעות משרד התיירות.

החברה מבצעת עבודות פיתוח ותשתית באזור חוף ים המלח, חבל סדום וערד. הוצאות הפיתוח ממומנות ע"י תקציב המדינה ותקבולים מיזמים. כמו כן החברה מפעילה מתקני נופש ומרפא באזור חוף ים המלח.

2. לחברה נותרו 8 חלקות המיועדות למלונאות בשטח ים המלח, אשר טרם שוקו, מהם 4 חלקות בחמי זוהר ו-4 חלקות בעין בוקק.

ב. מדיניות חשבונאית וכללי דוח עיקריים

עיקרי המדיניות החשבונאית אשר יושמו בעריכת הדוחות הכספיים, הינם כדלקמן:

1. דוחות כספיים בערכים מותאמים

- הדוחות הכספיים נערכו בהתאם לקביעות גילויי דעת 36 ו-50 של לשכת רואי חשבון בישראל (להלן הלשכה) כשהם מותאמים לשינויים בכוח הקניה הכללי של המטבע הישראלי, על בסיס השינויים במדד המחירים לצרכן. כל הסכומים בדוחות הכספיים (לרבות מספרי השוואה) מבוטאים בש"ח מותאמים למדד של חודש דצמבר 1993 (לפי מדד המחירים לצרכן שפורסם ביום 15 בינואר 1994-253.2 נקודות לפי בסיס ממוצע 1987 = 100). בשנת 1993 עלה מדד המחירים לצרכן בשעור של 11.2% (1992-9.4%).

- התאמת הדוחות הכספיים מבוססת על חשבונות החברה המנוהלים באופן שוטף בש"ח נומינליים (תמצית הנתונים הנומינליים מובאת בביאור 13). פריטים לא-כספיים במאזן (רכוש קבוע, עבודות פיתוח, מלאי, הלוואות ממשלתיות מתקציבי פיתוח וסכומי ההון שמקורם בזרימת מזומנים מבעלי המניות) הותאמו על פי השינויים במדד ממועד ביצוע העסקות המתייחסות ועד לחודש המאזן.

- הסכומים המותאמים של הנכסים הלא-כספיים אינם מייצגים בהכרח שווי מילוש או שווי כלכלי ערכני, אלא רק את הערכים ההיסטוריים המקוריים אשר הותאמו עפ"י השינויים בכוח הקניה הכללי של המטבע.

- דוח רווח והפסד מוצג כשהוא מותאם במלואו, כמתחייב עפ"י גילוי דעת 50 של הלשכה. התאמת מרכיבי דוח רווח והפסד, נעשתה על בסיס המדד בעת ביצוע העסקות המתייחסות ועד לחודש המאזן, זאת למעט הכנסות מהשקעות, פחת והפחתות, שינויים במלאי, הפרשות (לפיצויים, דמי חופשה והבראה, חובות מסופקים, מסי הכנסה וכו') ורווחי הון, אשר סכומם נקבע על בסיס השינוי ביתרות הסעיפים המאזניים המתייחסים, לאחר שהובאו בחשבון תזרימי המזומנים בגינם.

- עלות - המונח עלות בדוחות כספיים אלה משמעותו עלות בש"ח מותאמים.

פתוח חוף ים המלח, חבל סדום וערד בע"מ

2. רכוש קבוע

הרכוש הקבוע מוצג לפי העלות, בניכוי פחת שנצבר. הפחת מחושב בשיטת הפחת השווה על בסיס משך השימוש המשוער של הנכסים.

3. עבודות פיתוח

מוצגות עפ"י עלות ההשקעות בניכוי התקבולים בגין ההשקעות ובניכוי עתודה לתביעות תלויות (ראה 3.ג6). ההשקעות כוללות פיתוח כבישים, קווי ביוב, חיבורים לרשת החשמל, נטיעת עצים ואחזקתם, פיתוח איזורי קייט ומרפא, תחנות אוטובוסים וכדומה. התקבולים כוללים מענקי מדינה ותקבולים מיזמים בגין פיתוח. כל התקבולים וההשקעות מוצגים על בסיס קבלתם או הוצאתם בפועל ללא צבירות.

4. בטוחות אחרות

א. מניות בחברות ממשלתיות המוחזקות ע"י החברה וערכן נמוך מ-1 ש"ח, ולכן גם אינן מקבלות ביטוי בדו"חות הכספיים.

שקל חדש

ב. ההרכב:

0.0001	1 מניה בת 0.0001 ש"ח בחברה לפתוח מזרח ירושלים בע"מ
0.0001	1 מניה בת 0.0001 ש"ח בחברה לפתוח עכו העתיקה בע"מ
<u>0.0001</u>	1 מניה בת 0.0001 ש"ח בחברה לפתוח חוף אילת בע"מ
0.0003	
=====	

5. מלאי

המלאי מוערך לפי העלות או שווי שוק כנמוך שבהם. העלות נקבעת על בסיס נכנס ראשון יוצא ראשון.

6. ניירות ערך סחירים

מוצגים לפי שוויים בבורסה לניירות ערך בתל-אביב ליום המאזן.

7. יחוס הוצאות והכנסות

- הכנסות ממכירת כרטיסי כניסה רב פעמיים (חודשי, שבועי וכדומה) לאתרי הנופש, מיוחסות לשנה שבה נמכרו.
- יחוס הוצאות אחזקה שונות בין מתקני הנופש והמרפא של החברה הינם כדלקמן:
 - סולריום 50%
 - חמי זוהר 25%
 - עין בוקק 25%

רכוש קבוע

31.12.1992	31 בדצמבר 1993		שעורי הפחת	התרכב:
עלות מופחתת	עלות מופחתת	פחת שנצבר	עלות 31.12.93	
2,750,466	2,652,649	2,787,884	5,440,533	מבנים 4-6.5
448,426	355,904	853,977	1,209,881	ציוד ומתקנים 6-15
262,654	211,589	133,454	345,043	כלי רכב 15
-	580,323	-	580,323	שיפורים במושכר 25
149,846	134,906	138,023	272,929	ציוד ורהוט משרדי 6-20
5,142	4,184	1,673,782	1,677,966	קידוחים 15
<u>7,079</u>	<u>7,079</u>	-	<u>7,079</u>	מלאי בסיסי -
3,623,613	3,946,634	5,587,120	9,533,754	
-	174,031	=====	=====	
<u>3,623,613</u>	<u>4,120,665</u>			תשלומים ע"ח רכוש קבוע
=====	=====			

פתוח חוף ים המלח, חבל סרוס וערד בע"מ

<u>31.12.1992</u>	<u>31.12.1993</u>	<u>עבודות פיתוח</u> .3
		התנועה בחשבוך:
56,190,546	56,647,652	השקעות לתחילת השנה
		השקעות בתיכנון וביצוע
<u>457,106</u>	<u>1,804,825</u>	עבודות במשך השנה
56,647,652	58,452,477	השקעות לסוף השנה
-----	-----	
19,435,393	19,461,054	תקבולים ומענקים לתחילת השנה
		תקבולים מיזמים במשך השנה
<u>25,661</u>	<u>7,452,056</u>	
19,461,054	26,913,110	תקבולים ומענקים לסוף השנה
-----	-----	
<u>37,186,598</u>	<u>31,539,367</u>	עבודות פיתוח, נטו לסוף השנה
=====	=====	

<u>31.12.1992</u>	<u>31.12.1993</u>	<u>חייבים ויתרות חובה</u> .4
48,066	159,086	לקוחות ויזמים
11,487	605,597	מוסדות ועובדים
153,119	5,038	פקיד השומה
12,591	13,332	הוצאות מראש והכנסות לקבל
<u>67,806</u>	<u>16,859</u>	מקדמות לספקים ונותני שירותים
293,069	799,912	
=====	=====	

הלוואות לזמן ארוך .5

הלוואות ממשלת ישראל, בתקציב הפיתוח - היתרה ליום המאזן מהווה סיכום של כל תקציבי הפיתוח שנתקבלו מהממשלה לאחר 1.4.76. התקציב בשנה הנוכחית הסתכם בסך 1,321,541 ש"ח.

התחייבויות תלויות ואחרות .6

א. בשנים קודמות (בין 1975 ל-1979) נמחלו על ידי הממשלה חובות שונים בסכום של 2,726,149 ש"ח (נומינלי 649 ש"ח). הממשלה שומרת לעצמה את הזכות לתבוע את הסכום הנ"ל, לפני כל בעל מניות אחר, במידה והחברה תמכר או יהיו לה תקבולים נוספים.

ב. החברה חוייבה, עפ"י פסק בוררות לשלם דמי פיגוי לתובע בסך של 1,000 ש"ח לחודש לכל ימי חיו. לאחר פטירתו סך של 600 ש"ח לחודש לאשת התובע. הסכומים מעודכנים אחת לשלושה חודשים בהתאם לעליית מדד המחירים לצרכן. נכון ליום המאזן משלמת החברה סכום של 1,367 ש"ח לחודש לאשת התובע שנפטר. לא נעשתה כל הפרשה להתחייבות זו בספרי החברה.

פתוח חוף ים המלח, חבל סרום ועוד בע"מ

ג. כנגד החברה עומדות מספר תביעות אשר טרם הגיעו למיצוי משפטי מלא, כדלהלן:

1. תמלוגים לאוצר המדינה בגין צריכת מים גופרתניים. לא נעשתה הפרשה בגין תביעה זו מעבר לסכום שאינו שנוי במחלוקת מאחר והנהלת החברה בדעה שאין בה ממש.
2. תביעת בנק לאומי לישראל בע"מ כנושה של מלוונות אילה בע"מ (להלן: הלקוח). הלקוח שילם בעבר מקדמה ע"ח פיתוח קרקע. סכום המקדמה משוערכת ליום המאזן הינו - 845,381 ש"ח.
3. תביעות עובדים, שפרשו, בבית הדין לעבודה - בוצעה הפרשה בספרים בסך 50,000 ש"ח בגין תביעות אלו.
4. תביעת מלון נירוונה בגין נזקים שנגרמו לו - לא נעשתה הפרשה בגין תביעה זו מאחר ולחברה כיסוי ביטוחי נגד תביעות מסוג זה.
- ד. בין החברה למועצה אזורית תמר קיימת מחלוקת בגין תשלומי ארנונה לשנת 1993. לפי תביעת המועצה האזורית תמר על החברה לשלם תוספת ארנונה בסך 119,503 ש"ח. לא נעשתה הפרשה בגין תביעה זו מאחר והנהלת החברה בדעה שאין בה ממש.

ה. התקשרויות

1. החברה התקשרה עם חברת קונטור ישראל אסט בע"מ להשכרת חלקה 3.4.5 א בחוף עין בוקק. החלקה הושכרה ל-3 שנים לשם הקמת סולריום זמני על הקרקע, החל מיום 1.1.94. לחברה אופציה להארכת תקופת השכירות בשנה נוספת. דמי השכירות הינם \$ 5,000 לחודש.
 2. החברה התקשרה עם המועצה האזורית תמר, להקמת סולריום חדש בעין בוקק. לפי ההסכם החברה תישא ב-50% מהוצאות הבנייה והפיתוח כולל היוון חכירת הקרקע ממנהל מקרקעי ישראל.
 - לפי ההסכם, ציוד ומבנים קיימים מהסולריום הישן שיועברו לסולריום החדש יהוו תשלום ע"ח חלקה של החברה (שווי הציוד יקבע בהסכמה בין הצדדים או ע"י שמאי מוסכם). הוסכם כי עודף ההכנסות שיווצרו בעתיד מהפעלת הסולריום החדש, ישמשו את החברה לשם השקעה בפרוייקטים תיירותיים אחרים באזור, עפ"י תוכנית משותפת ומוסכמת על הצדדים.
3. החברה חתמה הסכם עם מלוונות קיסר חמי זוהר בע"מ (להלן היזם). לפי ההסכם הועמד לרשות היזם מגרש להקמת בית מלון. התמורה בסך 3,006,003 ש"ח תועבר לחברה כשהיא צמודה למדד 2.93, ב-30 תשלומים צמודי מדד של 100,000 ש"ח כ"א החל מ-16.7.93.

פיתוח חוף ים המלח, חבל סדום וערד בע"מ

<u>31.12.1992</u>	<u>31.12.1993</u>	<u>זכאים ויתרות זכות</u>
52,941	58,465	ספקים ונותני שירותים
93,434	161,846	מוסדות ועובדים
86,242	76,959	עתודה לחופשה
<u>130,642</u>	<u>182,016</u>	הוצאות לשלם
363,259	479,286	
=====	=====	

הון המניות

א. הון המניות - כמות המניות

<u>השתתפות בכח התצבעה</u>	<u>אחוז מההון המונפק</u>	<u>מניות יסוד א ב ג ד ה ו</u>	<u>מניות רגילות</u>	<u>סה"כ כמות המניות *</u>	<u>בעלי המניות</u>
98	98.76	1 2 1 1	1,593,336	1,593,341	1. ממשלת ישראל
1	0.62	1	10,000	10,001	2. מועצה מקומית ערד
1	0.62	1	10,000	10,001	3. מועצה אזורית תמר
<u>100</u>	<u>100.00</u>	<u>1 1 1 2 1 1</u>	<u>1,613,336</u>	<u>1,613,343</u>	סה"כ ההון המונפק
===	=====	=====	=====	=====	
		1 1 1 2 1 1	1,613,335	1,613,342	הון נפרע
		=====	=====	=====	
		1 1 1 2 1 1	1,799,993	1,800,000	הון רשום
		=====	=====	=====	

* כל המניות הן בנות 0.0001 ש"ח כ"א.

<u>נפרע</u>	<u>מונפק</u>	<u>רשום</u>	<u>ב. הון המניות בשקלים חדשים, נומינלי</u>
161.3335	161.3336	179.9993	מניות רגילות בנות 0.0001 ש"ח כ"א
<u>0.0007</u>	<u>0.0007</u>	<u>0.0007</u>	מניות יסוד א' עד ו' בנות 0.0001 ש"ח כ"א
161.3342	161.3343	180.0000	
=====	=====	=====	

<u>ש"ח נומינלי</u>	<u>ש"ח מותאמים</u>	<u>מלשי מניות</u>
30	619,375	(א) הרכב:
<u>21,400</u>	<u>8,760,608</u>	(ב)
21,430	9,379,983	
=====	=====	

א. סך 619,375 ש"ח הינו יתרה משליש התקבולים ע"ח תקציבי פיתוח בתקופה מ-1 באפריל 1976 עד 31 במרס 1979 אשר לפי הסכם עם ממשלת ישראל מהווה תשלום ע"ח הקצאת מניות רגילות של החברה בערכן הנקוב.

ב. סך 8,760,608 ש"ח הוגדר במכתב האוצר מיום 13 במרס 1983 כהשקעות בעלים ע"ח הון המניות. השקעת הבעלים על חשבון הון המניות כפופה להחלטת ועדת שרים לענייני כלכלה וועדת הכספים של הכנסת.

פתוח חוף ים המלח, חבל סדום וערד בע"מ

10. פיצויי פרישה ופנסיה

- א. החברה מפקידה באופן שוטף 17.83% משכר עובדיה לקרן "מבטחים" לכסוי חבותה בגין פיצויים וגמל (העובדים מפרישים 5.5%).
- ב. מנכ"ל החברה מבוטח בפוליסת ביטוח מנהלים בחברת ביטוח.

11. מס הכנסה

א. שומות מס

לחברה הוצאו שומות סופיות על ידי שלטונות מס הכנסה עד וכולל שנת המס 1981.

<u>31.12.1992</u>	<u>31.12.1993</u>	<u>מסים נדחים</u>
647,607	413,207	עתודה להשוואת מסים בעתיד (1)
<u>647,607</u>	<u>413,207</u>	מס נדחה לקבל (2)
-	-	
=====	=====	

(1) עתודה להשוואת מסים בגין שערורך רכוש קבוע על פי גילוי דעת 36 של לשכת רואי חשבון בישראל.

(2) מסים נדחים בגין יתרת ההפסד המועבר לצרכי מס הכנסה, ניכוי בשל אינפלציה והפרשי עיתוי בזקיפתן של הכנסות והוצאות (בעיקר הפרשות לזכויות עובדים).
 החברה רשמה בספריה מסים נדחים לקבל רק עד לגובה סכום העתודה למס.

פתוח חוף ים המלח, חכל סרום וערד בע"מ

12. פירוטים לדו"ח רווח והפסד

כ י ו ם		ש נ ס ת י י מ ה				
31.12.1992		1993	בדצמבר	31		
	סה"כ	סה"כ	הצרות שיזוף ושונות	שרותי חוף עין בוקק	מרחצאות חמי זוהר	
989,518	1,549,362	1,169,378	168,057	211,927	דמי כניסה	
39,385	47,605	3,908	10,565	33,132	מכירת מוצרים מוגמרים	
133,770	120,469	120,469	-	-	מכירת מים גופרתיים	
230,639	222,840	199,296	23,544	-	דמי שכירות	
1,393,312	1,940,276	1,493,051	202,166	245,059		
=====	=====	=====	=====	=====		
					א. הכנסות	
					ב. עלות ההכנסות	
681,580	779,712	369,002	223,690	187,020	שכר עבודה	
142,478	147,217	65,170	38,734	43,313	תוספות סוציאליות	
18,208	19,793	1,750	3,906	14,137	צריכת מוצרים מוגמרים	
265,969	288,532	83,481	45,884	159,167	אחזקה ושונות	
4,945	14,482	7,242	3,620	3,620	אחזקת טרקטור	
124,789	103,340	51,670	25,835	25,835	צוות אחזקה	
129,897	285,883	109,521	102,309	74,053	מיסים	
1,367,866	1,638,959	687,836	443,978	507,145		
-----	-----	-----	-----	-----		
					פ ח ת	
193,385	192,317	37,798	90,136	64,383	מבנים ומתקנים	
40,434	40,531	20,265	10,133	10,133	כלי רכב	
94,848	94,527	80,274	6,834	7,419	רהוט וציוד	
958	958	478	240	240	קידוחים	
329,625	328,333	138,815	107,343	82,175		
-----	-----	-----	-----	-----		
1,697,491	1,967,292	826,651	551,321	589,320	עלות ההכנסות	
=====	=====	=====	=====	=====		

פתוח חוף ים המלח, חבל סרוט וערד בע"מ

12. פירוטים לדו"ח רווח והפסד - המשך

ג. הוצאות הנהלה וכלליות

<u>לשנה שנסתיימה ביום</u>		
<u>31.12.1992</u>	<u>31.12.1993</u>	
372,802	343,103	משכורות
112,611	78,320	תוספות סוציאליות (כולל פיצויים)
21,798	38,000	תביעות עובדים
103,503	107,955	נסיעות ואחזקת רכב
2,921	3,091	מתנות ושי לחגים
7,360	10,463	צרכי משרד והדפסות
46,518	45,264	דואר וטלפון
8,434	13,170	בנקאות
21,227	149,436	מסים ובטוח (כולל מקדמות ש.ק. ע"ח הוצאות עורפות)
172,749	152,768	שרותים מקצועיים
41,502	-	יחסי ציבור ופרסום
16,947	20,434	השתלמויות וספרות מקצועית
27,650	11,782	אחזקת משרד ודירות
36,295	43,058	כיבודים והוצאות אחרות
		פחת -
18,539	18,387	מרהוט וציוד משרדי
<u>12,777</u>	<u>11,193</u>	מכלי רכב
1,023,633	1,046,424	
=====	=====	

פתוח חוף ים המלח, חבל סדום וערד בע"מ

<u>ליום</u>		
<u>31.12.1992</u>	<u>31.12.1993</u>	
<u>ש"ח</u>	<u>ש"ח</u>	
		13. <u>מידע על בסיס נומינלי</u>
		א. מאזן
708,551	1,439,386	<u>רכוש קבוע</u>
		<u>עבודות פיתוח</u>
10,219,007	11,974,746	השקעות פתוח
<u>(8,114,605)</u>	<u>(15,330,493)</u>	בניכוי החזר השקעות ותקבולים ע"ח פיתוח
2,104,402	(3,355,747)	השקעות (עודף תקבולים) נטו
		<u>רכוש שוטף</u>
263,409	799,865	חייבים ויתרות חובה
27,398	44,987	מלאי
1,667,449	6,690,764	ניירות ערך סחירים
62,945	418,120	מזומנים ושווי מזומנים
<u>2,021,201</u>	<u>7,953,736</u>	
<u>4,834,154</u>	<u>6,037,375</u>	
		<u>הלוואות לזמן ארוך</u>
6,235,226	7,556,767	<u>התחייבויות תלויות ואחרות</u>
		<u>התחייבויות שוטפות</u>
326,531	479,286	זכאים ויתרות זכות
<u>6,561,757</u>	<u>8,836,053</u>	סה"כ התחייבויות
		<u>גרעון בהון</u>
161	161	הון המניות
<u>21,430</u>	<u>21,430</u>	מבקשי מניות
21,591	21,591	
<u>(1,749,194)</u>	<u>(2,020,269)</u>	בניכוי יתרת הפסד
<u>(1,727,603)</u>	<u>(1,998,678)</u>	
<u>4,834,154</u>	<u>6,037,375</u>	
=====	=====	

פתוח חוף ים המלח, חבל סדום וערד בע"מ

<u>לשנה שנסתיימה ביום</u>		<u>סעיף</u>	<u>מידע על בסיס נומינלי - (המשך)</u>	13.
<u>31.12.1992</u>	<u>31.12.1993</u>			
<u>ש"ח</u>	<u>ש"ח</u>			
				ב. דוח רווח והפסד
1,202,112	1,841,031			הכנסות
<u>1,274,068</u>	<u>1,677,449</u>	1.ד		עלות ההכנסות
(71,956)	163,582			רווח (הפסד) גלמי
<u>883,302</u>	<u>1,005,185</u>	2.ד		הוצאות הנהלה וכלליות
(955,258)	(841,603)			הפסד הפעלה לפני הוצאות מימון
<u>22,749</u>	<u>(32,395)</u>	3.ד		(הוצאות) הכנסות מימון, נטו
(932,509)	(873,998)			הפסד הפעלה לאחר הוצאות מימון
<u>273,517</u>	<u>602,923</u>	4.ד		הכנסות אחרות
(658,992)	(271,075)			הפסד השנה
=====	=====			

ג. דוח על השינויים בהון העצמי

לשנתיים שנסתיימו ביום 31 בדצמבר 1993

(בשקלים חדשים)

<u>יתרת הפסד</u>	<u>סה"כ הון ומבקשי מניות</u>	<u>מבקשי מניות</u>	<u>הון מניות</u>	
(1,090,202)	21,591	21,430	161	יתרה ליום 1 בינואר 1992
<u>(658,992)</u>	-	-	-	הפסד לשנת 1992
(1,749,194)	21,591	21,430	161	יתרה ליום 31 בדצמבר 1992
<u>(271,075)</u>	-	-	-	הפסד לשנת 1993
(2,020,269)	21,591	21,430	161	יתרה ליום 31 בדצמבר 1993
=====	=====	=====	===	

פתוח חוף ים ומלח, חבל סרוס וערד בע"מ

<u>לשנה שנסתיימה ביום</u>	
<u>31.12.1992</u>	<u>31.12.1993</u>
<u>ש"ח</u>	<u>ש"ח</u>

13. מידע על בסיס נומינלי - (המשך)

ד. פירוטים לסעיפים תוצאתיים מסויימים

1. עלות ההכנסות

717,127	898,091
15,889	19,140
342,841	388,444
109,469	280,633
<u>88,742</u>	<u>91,141</u>
1,274,068	1,677,449
=====	=====

שכר עבודה ונילות
צריכת מוצרים מוגמרים
אחזקה ושונות
מיסים
פחת

2. הוצאות הנהלה וכלליות

420,243	402,881
442,824	580,798
<u>20,235</u>	<u>21,506</u>
883,302	1,005,185
=====	=====

שכר עבודה ונילות
הוצאות אחרות
פחת

3. (הוצאות) הכנסות מימון, נטר

96,357	59,135
<u>(73,608)</u>	<u>(91,530)</u>
22,749	(32,395)
=====	=====

הכנסות מימון
הוצאות מימון

4. הכנסות אחרות

261,655	591,158
3,724	-
<u>8,138</u>	<u>11,765</u>
273,517	602,923
=====	=====

רווח מבטוחות סחירות
רווח הון ממכירת רכוש קבוע
הכנסות שונות



החברה לפתוח חוף ים המלח, חבל סדום וערד בע"מ
Arad & Dead Sea Region Development Co. Ltd.

תאריך: 7/7/94

ת"ק
ה"מ

אל :
מר
.....
.....

תוכנית סיור מנכ"ל משרד התיירות מר אלי גונן בליווי פמלייתו - בים המלח
ביום ד' - 13/7/94

11:00 פגישה במרכז פטרה (מדיסן סנטר) בעין בוקק הסבר על השטח מנקודת תצפית
(אדריכל מ. גלעד, ומהנדס א. גלר)

11:30-13:00 סיור במתקנים חל"פ
(סולריום, חמי זוהר, תחנת שאיבה מפלס נמוך, חוף חרדים)

13:00-14:00 ארוחת צהריים במלון נרוונה
(מלון נרוונה)

14:00-16:00 הצעת תוכנית לבניית חשתיות ופיתוח סביבתי ע"י המהנדסים,
המתכננים ונציגי המועצה האזורית "תמר"
(במלון נרוונה אולם מרווה)

16:00-16:30 סיכום ע"י המנכ"ל
(במלון נרוונה אולם מרווה)

16:30 נסיעה דרך נחל חבר לעין גדי
- הצגת תוכניות פיתוח בעין גדי :
מלון מרחצאות
חוף מס' 2
נאת עין גדי

ב ב כ ה
אפלים דיגור
ל מ נ כ

העתק: מר יואב גבעתי - יו"ר מועצה אזורית תמר
עו"ד עובדיה קדמי - יו"ר מ.מ. חל"פ

ל
ע"י יום חמישי



החברה
הממשלתית
לתיירות

ISRAEL GOVERNMENT TOURIST CORPORATION

ירושלים, 7 ביולי 1994
מספרנו: 1699

פרוטוקול צוות היגוי עין בוקק - מתאריך 4/7/94.

- נוכחים: ויקטור אלבראנס - סמנכ"ל שיווק חמ"ת
- אפרים דינור - מנכ"ל חל"פ ים המלח
- יובל שחף - מזכיר מוא"ז תמר
- מיכה גלעד - אדריכל
- צבי דקל - אדריכל נוף
- גדעון יגר - אדריכל
- דב צור - חמ"ת

- מיכה גלעד הציג הסטוריה תיכנונית של מרכז עין בוקק, מצב בפועל תב"ע נוכחית, ותוכניות עתידיות לשטחי מלון ומסחר.

- התקיים דיון בנושא מיקום צירי תנועת הולכי הרגל במרכז עין בוקק ומיקום השטחים המסחריים בהתאם.

סוכם: ב - 27/7/94 התקיים ישיבה לקביעת הקונספציה למרכז עין בוקק בהשתתפות צוות ההיגוי, נציגי מוא"ז תמר (ראש המועצה, מהנדס) ומנכ"ל חמ"ת.

- מיכה גלעד יכין את החומר להצגה.

ק/רשם: דב צור.

העתק: נוכחים.
מר דוד הרניק - מנכ"ל חמ"ת.

Handwritten notes and a signature in the top left corner.

e&m gilead architects ltd

ע.ומ. גלעד אדריכלים בע"מ

4, hata' as st. Givatayim
53397 Israel
tel. 03-318666
fax. 03-324401

רח' התע"ש 4
בבעתים 53397
טל. 03-318666
03-318652

(neve yarak

נוה ירק 49945

6.7.94

113a73.txt

לכבוד
מר אפרים דינור
מנכ"ל החל"פ חוף ים המלח
נוה זוהר
סדום 84960

.א.נ.

הנדון: השלמות חשתיית בעיו בוקק וחמי זוהר - טבלה מעודכנת

בהמשך לדיון ביום 12.7.94, רצ"ב עותק טבלת עבודות ואומדנים כבנדון.

כבוד רב

ע.ומ. גלעד

העמק:

- מר יובל שחף, מוא"ז תמר
- מהנדס אבי רותם, ועדה מקומית תמר
- מר דב צור, חמ"ת
- מהנדס אריה גלר
- מהנדס ערן הראל, בלשה ילון
- מהנדס אמנון גרינוולד, משרד ב. בלון
- מהנדס אמנון נטיף, משרד לביא נטיף

ע. וס. גלעד חדר ביניים
 מאי 1994
 עדכון יולי 1994

הטבלה הוכנה ע"י אדר' ס. גלעד על בסיס נתונים שהועברו ע"י מהנדסים יועצים יועצי ע.הראל (משרד בלשה-יילון, מערכות מים וביוב), א.מזרינוולד (משרד ב. בלוד, בלוד, מערכות חשמל ותקשורת), א. נטיף (משרד לכימא-נטרף, מערכות ניקוד), א. ווינהבר (משרד חפ' מהנדסים לתכנון ופיקוח, דרכים).

הערות לסבלה:

כל העלויות משוערות, במחירי אפריל 1994.
 - הטבלה כוללת רק עבודות עיקריות, כאלה שבכך הוחלט ו/או הכוהי לבצע.
 - כל האומדנים כטבלה כוללים תקורה של 20% עבור הוצ' מדידות, תכנון ופיקוח, וכן בצ"ס. מע"ס אינו כלול.
 - מועדי הביצוע כטבלה הומצעים. המוצעים הומצאו ככל הניתן לתחזית (הבלתי-כיתמת-לאימות) של הקמת מלונות חודשים; יצויין כי החליף עדיון לא התלטה בנדון.
 (*) ראה נספחים מצורפים לסבלה

הערות	שלב א	שלב ב	שלב ג	שלב א	שלב ב	שלב ג	שלב א	שלב ב	שלב ג	אומדן עלות (מפריל 94)	תאור	הכונש	האזור	ע"ן	שלב הביצוע
(*) 1.1.2 בדר"ח בלשה-יילון	99	98	97	96	95	94	ש"ח	ש"ח	ש"ח	936,000.-	ת' שאיבה מפלס נסוד"א (כבר בביצוע) שיפורים במכון הטירה לפי דרישת משרד הכריאות	בירוב בירוב	עין ברק	א	
(*) 1.1.3 בדר"ח בלשה-יילון							ש"ח	ש"ח	ש"ח	792,000.-	פינוי קו עילי סמוך 3.4.14 טבעת ס.ג. ת"ק דרוטית	חשמל חשמל			(סידי)
(*) 1.1 בדר"ח ב.בלוד							ש"ח	ש"ח	ש"ח	180,000.-	מערכת התראה למכון הטירה ותחנות שאיבת בירוב (עין ברק + חסי זורה)	חשמל חשמל			
(*) 1.2 בדר"ח ב.בלוד							ש"ח	ש"ח	ש"ח	420,000.-	הסדרת זרימת שפונות בנ' בוקק	ניקוד			
(*) 5.7.94 אומדן ב.בלוד סיום							ש"ח	ש"ח	ש"ח	48,000.-	הסדרת ניקוד באמוד לסולריום החדש מצפון	ניקוד			
(*) נדר"ח לכימא-נטרף							ש"ח	ש"ח	ש"ח	226,000.-	הסדרת ניקוד כביש הטבעת ליד סלון צל הרים	ניקוד			
(*) נדר"ח לכימא-נטרף אומדן (+20%)							ש"ח	ש"ח	ש"ח	225,000.-	הסדרת ניקוד מחנייה ליד סערת הוורודוס	ניקוד			
(*) 29.6.94 אומדן נטיף סיום (+20%)							ש"ח	ש"ח	ש"ח	84,000.-					
(*) 29.6.94 אומדן נטיף סיום (+20%)							ש"ח	ש"ח	ש"ח	30,000.-					
(*) 1.2.1 בדר"ח בלשה-יילון							ש"ח	ש"ח	ש"ח	18,000.-	חיבור לחוף חודים ציבורי	מים בירוב		חסי	
(*) 1.2.2 בדר"ח בלשה-יילון							ש"ח	ש"ח	ש"ח	30,000.-	חיבור לחוף חודים ציבורי	מים בירוב		זורה	
(*) 1.2.2 בדר"ח בלשה-יילון							ש"ח	ש"ח	ש"ח	200,000.-	גנרטורים לת' בירוב חדשה וקיימת	מים בירוב			
(*) 1.2.2 בדר"ח בלשה-יילון							ש"ח	ש"ח	ש"ח	200,000.-	השתתפות בבניית ת' שאיבה חדשה (כבר בביצוע)	מים בירוב			
(*) 1.2.2 בדר"ח בלשה-יילון							ש"ח	ש"ח	ש"ח	156,000.-	קווי השקיייה בקולחים סוהרים	השקיייה			

טבלת ריכוז עבודות השלמת תשתיות
ה ט ש י

שלב ג	שלב ב	שלב א	שלב 94	ש"ח	תיאור	מיס	עיון	שלב
99	98	97	96	95	94	ש"ח	בוקק	ני
				ש"ח	תשתיות לחיבור מלונות חדשים, ומערכת כייבוי אש	מיס	עיון	שלב
				ש"ח	שיקום והרחבת ת' שאיבה ראשית והשלמות תשתית	כייב	בוקק	ני
				ש"ח	הרחבת ושיקום מכון הטיהור לקליטת מלונות חדשים	כייב		
				ש"ח	הרחבה נוספת של מכון הטיהור לקליטת שפכי חמי זורה	כייב		
				ש"ח	מאגר לקולחיס, וחייבוני תשתית לסלונות חדשים	השקיייה		
				ש"ח	הגדלת חייבור למכון טיהור ולמכון שאיבה בפארק	חשמל		
				ש"ח	השלמת תאורה לאורך הכביש המרכזי	חשמל		
				ש"ח	הרחבת קטע כביש מרכזי דרומי-שלב א' לרבות מתוונות ניקוז נגד עילי לאורך הכביש	דרביס		
				ש"ח	ריכוז הכביש הפנימי המרכזי (1350 מ"מ)	מיס		
				ש"ח	מערכת שאיבת והולכת מיס טינרליים למלונות (ב-2 שלביס)	טינר		
				ש"ח	תשתית לסלונות חדשים	בדק		
				ש"ח	תחבור "רחוף הבינלאומי" (מצפון למלון "סוריה")	כייב	חמי	
				ש"ח	תחבור חמי זורה למכון טיהור עין בוקק	כייב	זורה	
				ש"ח	הסדרת ניקוז בצמוד למרחצאות סדרום	ניקוז		
				ש"ח	הסדרת ניקוז עורפי מיס טינרליים במדרון מתחת למרחצאות העליונים	חשמל		
				ש"ח	מתקן חשמל לת' שאיבת כייב אל מתקן עין בוקק	חשמל		
				ש"ח	תחבור "רחוף הבינלאומי" (מצפון למלון "סוריה")	כייב	זורה	
				ש"ח	תחבור חמי זורה למכון טיהור עין בוקק	כייב	זורה	
				ש"ח	הסדרת ניקוז בצמוד למרחצאות סדרום	ניקוז		
				ש"ח	הסדרת ניקוז עורפי מיס טינרליים במדרון מתחת למרחצאות העליונים	חשמל		
				ש"ח	מתקן חשמל לת' שאיבת כייב אל מתקן עין בוקק	חשמל		

טבלת ריכוז עבודות השלמת משתיות
ה'ש"ד

שלב ג	שלב ב	שלב א	ש"ח	ש"ח	ש"ח	ש"ח	ש"ח	ש"ח	ש"ח	ש"ח	ש"ח	ש"ח	ש"ח	ש"ח	ש"ח	ש"ח	ש"ח	ש"ח	ש"ח	
99	98	97	96	95	94															
(*)	111	בלשה-ייל	3.1.1	'0	252,000.-	ש"ח	הרחבת משתית לחיבור סלולנות חדשים	מיס	ע"ו	שלב ג										
(*)	111	בלשה-ייל	3.1.2	'0	252,000.-	ש"ח	הרחבת משתית לחיבור סלולנות חדשים	ביורב	בוקק											
(*)	111	בלשה-ייל	3.1.3	'0	3,600,000.-	ש"ח	הרחבת משתית לחיבור סלולנות חדשים	השק"יה												
(*)	111	בלשה-ייל	3.1.4	'0	240,000.-	ש"ח	הרחבת קטע כביש מרכזי דרומי - שלב ב' (עד הצומת)	דרוכים												
(*)	111	בלשה-ייל	3.1.5	'0	240,000.-	ש"ח	הרחבת מערכת הולכת מיס סינרליים לסלולנות	מיס סינרלי												
(*)	111	בלשה-ייל	3.2.1	'0	240,000.-	ש"ח	הרחבת משתית לקליטת סלולנות חדשים	מיס	חס"י											
(*)	111	בלשה-ייל	3.2.2	'0	480,000.-	ש"ח	הרחבת משתית לקליטת סלולנות חדשים	ביורב	זורה											
(*)	111	בלשה-ייל	3.2.4	'0	360,000.-	ש"ח	הרחבת משתית לקליטת סלולנות חדשים	השק"יה												
(*)	111	בלשה-ייל	2.1	'0	600,000.-	ש"ח	הרחבת מערכת הולכת מיס סינרליים לסלולנות	מיס סינרלי												
(*)	111	בלשה-ייל	3.2.5	'0	360,000.-	ש"ח	הרחבת משתית לקליטת סלולנות חדשים	ביורב	זורה											
(*)	111	בלשה-ייל	2.2	'0	30,000.-	ש"ח	הרחבת מערכת הולכת מיס סינרליים לסלולנות	מיס סינרלי	בזק											

סיכום לפי שלבים

ש"ח	2,941,000.-	ש"ח	2,941,000.-	ש"ח	2,941,000.-	ש"ח	2,941,000.-	ש"ח	2,941,000.-	ש"ח	2,941,000.-	ש"ח	2,941,000.-	ש"ח	2,941,000.-	ש"ח	2,941,000.-	ש"ח	2,941,000.-	ש"ח	2,941,000.-
ש"ח	404,000.-	ש"ח	404,000.-	ש"ח	404,000.-	ש"ח	404,000.-	ש"ח	404,000.-	ש"ח	404,000.-	ש"ח	404,000.-	ש"ח	404,000.-	ש"ח	404,000.-	ש"ח	404,000.-	ש"ח	404,000.-
ש"ח	10,890,000.-	ש"ח	10,890,000.-	ש"ח	10,890,000.-	ש"ח	10,890,000.-	ש"ח	10,890,000.-	ש"ח	10,890,000.-	ש"ח	10,890,000.-	ש"ח	10,890,000.-	ש"ח	10,890,000.-	ש"ח	10,890,000.-	ש"ח	10,890,000.-
ש"ח	2,810,000.-	ש"ח	2,810,000.-	ש"ח	2,810,000.-	ש"ח	2,810,000.-	ש"ח	2,810,000.-	ש"ח	2,810,000.-	ש"ח	2,810,000.-	ש"ח	2,810,000.-	ש"ח	2,810,000.-	ש"ח	2,810,000.-	ש"ח	2,810,000.-
ש"ח	6,024,000.-	ש"ח	6,024,000.-	ש"ח	6,024,000.-	ש"ח	6,024,000.-	ש"ח	6,024,000.-	ש"ח	6,024,000.-	ש"ח	6,024,000.-	ש"ח	6,024,000.-	ש"ח	6,024,000.-	ש"ח	6,024,000.-	ש"ח	6,024,000.-
ש"ח	2,070,000.-	ש"ח	2,070,000.-	ש"ח	2,070,000.-	ש"ח	2,070,000.-	ש"ח	2,070,000.-	ש"ח	2,070,000.-	ש"ח	2,070,000.-	ש"ח	2,070,000.-	ש"ח	2,070,000.-	ש"ח	2,070,000.-	ש"ח	2,070,000.-
ש"ח	8,094,000.-	ש"ח	8,094,000.-	ש"ח	8,094,000.-	ש"ח	8,094,000.-	ש"ח	8,094,000.-	ש"ח	8,094,000.-	ש"ח	8,094,000.-	ש"ח	8,094,000.-	ש"ח	8,094,000.-	ש"ח	8,094,000.-	ש"ח	8,094,000.-

פרוייקטים תיירותיים ציבוריים

תכנון וביצוע / חבל ים המלח (מ.א. תמר)

פעילות משותפת עם גורמי משרד התיירות
(חמ"ת / מינהלה / חל"פ)

עידכון: 01.07.94

טבלה מרכזת - מעקב

שנת התקציב: 1994

מספר שוטף	הפרוייקט	מצב הפרוייקט	ריכוז הטפול	מתכנן ראשי	אמדן כולל	הקצאה מאושרת (תיירות)	הסכם (שנות תקציב)
00	חבל ים המלח - פעילות אזורית כוללת						
00 01	פארק המקום הנמוך בעולם	הכנת פרוגרמה	המינהלה לפת"ב	שלמה אהרונסון	(תכנון)	מ-	
00 02	שילוט ואלמנטים נופיים בירידות	הכנת פרוגרמה	המינהלה לפת"ב	שלמה אהרונסון	(תכנון)	מ-	
00 03	כביש ערד - מרכז ים המלח	בחינה ראשונית	מ.א. תמר	מע"צ	(תכנון)	מ-	
01	מרחב עין גדי						
01 01	תכנית אב ופיתוח נאת עין גדי	בטיפול סטטוטורי	מ.א. תמר	אלישע האוסמן	(תכנון)	מ-	
01 02	דרך הקפית נאת עין גדי	מוכן למכרז	מ.א. תמר	דגש הנדסה	(ביצוע)	מ-	
01 03	טיילת נופית חוף עין גדי	מוכן למכרז	חכ"ל תמר	אלישע האוסמן	(ביצוע)	מ-	
01 04	פיתוח חוף וחניון ציבורי-חוף מס' 2	בביצוע (שלב ב')	חכ"ל תמר	אלישע האוסמן	(ביצוע)	מ-	

	מ- (תכנון)	אלישע האוסמן	חכ"ל תמר	בתכנון מוקדם	מרכז מידע ושרותים (מרכז מבקרים)	01 05
	מ- (תכנון)	יגאל שרייבמן	חלה"ט	בתכנון מוקדם	מוקד תצוגה מתמחה - בי"ס שדה	01 06
	(ביצוע)	רפי לרמן	רש"ט	בתכנון לביצוע	המבואה לנחל דוד- פיתוח ציבורי	01 07
	מ- (ביצוע)	גוגנהיים בלוך	רשה"ע	בביצוע (שלב ב')	אתר בית הכנסת העתיק	01 08
	(תכנון)	רפי לרמן	רש"ט	בתכנון לביצוע	המבואה לנחל ערוגות-פיתוח ציב'	01 09
	מ- (תכנון)	אלישע האוסמן	חכ"ל תמר	בתכנון מוקדם	אתר הנקודה הישנה	01 10
					מרחב מצדה	02
	מ- (תכנון)	גובי קרטס	רג"ל	בטיפול סטוטורי	תכנון כולל ותכנית מתאר	02 01
	מ- (ביצוע)	רג"ל	רג"ל	בתכנון לביצוע	קו רכבל נוסף	02 02
	מ- (ביצוע)	צבי דקל	רג"ל	בתכנון לביצוע	מגרשי חנייה במצדה מזרח	02 03
	מ- (תכנון)	גובי קרטס	רג"ל	בתכנון מוקדם	טרמינל / מבואה מצדה מזרח	02 04
	מ- (תכנון)	גובי קרטס	רג"ל	הכנת פרוגרמה	פיתוח אתר מצדה מערב	02 05
	מ- (תכנון)	אהוד נצר	רג"ל	הכנת פרוגרמה	פיתוח בגב ההר (מצדה)	02 06
	(תכנון)	מת"א	משרד התחבורה	ריכוז נתונים	שדה תעופה "בר יהודה"	02 07

						03	מרחב רחף / חבר
		ת- (תכנון)	יגאל צמיר	משרד התיירות	בתכנון מוקדם	03 01	תכנון כולל אתר תיירות רחף/חבר
						04	מרחב עין בוקק / חמי זוהר / נוה זוהר
		ח- (תכנון)	מיכה גלעד	חמ"ת	בטיפול סטטוטורי	04 01	עדכון התכנית המפורטת
		ח- (ביצוע)	אמנון אפרתי	המינהלה לפת"ב	מוכן למכרז	04 02	הגנת החוף בעין בוקק
		ח- (ביצוע)	צבי דקל	חל"פ	בביצוע	04 03	שיקום / שיפור פארק התמרים
		ח- (תכנון)	מיכה גלעד	חכ"ל תמר	בתכנון לביצוע	04 04	מבנה שרותים - חוף עין בוקק
		ח- (ביצוע)	מיכה גלעד	חכ"ל תמר	מוכן למכרז	04 05	מבנה שרותים - חוף חמי זוהר
		ח- (ביצוע)	מיכה גלעד	חמ"ת	מוכן למכרז	04 06	מרכז טיפול אקלימי (סולריום) קבוע
		ח- (ביצוע)	צבי דקל	חמ"ת	תכנון מוקדם	04 07	טיילת כביש הטבעת
		ח- (ביצוע)	צבי דקל	חמ"ת	תכנון מוקדם	04 08	פיתוח המבואה לנחל בוקק
		ח- (תכנון)	מיכה גלעד	חמ"ת	תכנון מוקדם	04 09	פיתוח מרכז עין בוקק
		ח- (תכנון)	מיכה גלעד	חמ"ת	תכנון מוקדם	04 10	רחבת הסולריום
		ח- (תכנון)	מיכה גלעד	חמ"ת	תכנון מוקדם	04 11	טיילת החוף עין בוקק
		ח- (תכנון)	מיכה גלעד	מ.א. תמר	תכנון מוקדם	04 12	מרכז פעילויות שטח

	ח-ח	(תכנון)	צבי דקל	חמ"ת	תכנון מוקדם	מתלול חמי זוהר (דרום)	04 13
	ח-ח	(תכנון)	קופיו-לייט	חמ"ת	בחינה ראשונה	חאורת מצוקים עין בוקק	04 14
מרחב סדום / ערבה צפונית							05
	ח-ח	(תכנון)	צנובר	חכ"ל תמר	ריכוז נתונים	תכנית אב ופיתוח תיירות	05 01
	ח-ח	(תכנון)	שלמה אהרונסון	רש"ט	עדכון תכנון	מחנה העובדים ופארק הר סדום	05 02
		(תכנון)	צנובר	מ.א. תמר	ריכוז נתונים	פיתוח אתר תיירותי במליחה	05 03
		(תכנון)	צנובר	מ.א. תמר	ריכוז נתונים	פיתוח חוף ייחודי בריכה 8 (דרום)	05 04
המרחב המדברי							09
	ח-ח	(ביצוע)	קק"ל	המינהלה לפת"ב	בביצוע	שיפור דרכים במדבר יהודה	09 01
	ח-ח	(תכנון)	גובי קרטס	מ.א. תמר	ריכוז נתונים	מוקדי פעילות במרחב המדברי	09 02

מ - מינהלה לפת"ב
 ת - משרד התיירות (ישיר)
 ח - חמ"ת
 פ - חל"פ חי"ה

שלבי פעילות:

- 1) ריכוז נתונים
- 2) הכנת פרוגרמה / בחינה ראשונה
- 3) תכנון מוקדם
- 4) טיפול סטטוטורי
- 5) תכנון לביצוע
- 6) מוכן למכרז / לביצוע
- 7) ביצוע

5/1/10

5/1/10

5/1/10

פרוייקטים תיירותיים עסקיים

יזמות והקצאות, תכנון וביצוע / חבל ים המלח (מ.א. תמר)

יזמים פרטיים ויזמות מוסדית עסקית

עידכון: 01.07.94

טבלה מרכזת - מעקב

מספר שוטף	סיווג ותאור הפרוייקט	האתר	היזם	תוספת חדרים (משוער)	מצב הפרוייקט		
					הקצאה (ממ"י)	מפעל מאושר	הגשת תכניות (סיום משוער)
01	מרחב עין גדי						
1	בית הארחה - עין גדי תוספת חדרים	קיבוץ ע"ג	קיבוץ ע"ג	80	x	x	x
2	חניון עין גדי פיתוח ובינוי נוסף	חוף מס' 3	מ.א. תמר + ק. ע"ג	x			
3	כפר נופש	חוף מס' 4		(200) ?			
4	שייט בים המלח מעגן וספינות שייט	חוף מס' 2	חב' שייט ותיירות	x	x	x	x (94)
5	אכסניית נוער - ע"ג תוספת 25 חדרים ופתוח	אכסנ' נוער	אנ"א	(30)	x		
6	בי"ס שדה עין גדי הרחבה ופיתוח נוסף	בי"ס שדה	החלה"ט	(30) ?	x		
7	מרכז מידע ושרותים מסעדה ושטחים מסחריים	חוף מס' 2	חכ"ל תמר				
8	מבואה לנחל דוד מזנון ושטח מסחרי	נחל דוד	רש"ט		x		
9	מבואה לנחל ערוגות מזנון ושטח מסחרי	נחל ערוגות	רש"ט		x		
10	מלון-במדרגה ראשונה	קיבוץ ע"ג	קיבוץ ע"ג	(200) ?			
11	מלון-מרחצאות עין גדי	חמי ע"ג		(300) ?			
12	חמי עין גדי פיתוח נוסף באחר	חמי ע"ג	קיבוץ ע"ג		x	x	

02 מרחב מצדה							02
			x		מצדה רג"ל מזרח	רכבל מצדה קו רכבל נוסף	1
			x		מצדה רג"ל מזרח	מבנה המבואה למצדה שרותי הסעדה ומסחר	2
			(50) ?		מצדה אנ"א מזרח	אכסניית נוער - מצדה בניית אכסניה חדשה	3
			x		יהורם רווד בקעת קנאים	כפר הנוקדים השלמת בינוי ופיתוח	4
04 מרחב עין בוקק / חטי זוהר / נוה זוהר							04
(96) x	x	x	x	650 (200)	דוד טייג 3.4.10	מלון הייאט ים המלח	1
			x	(400)	אלעד מלונות 3.4.5 3.5.2	מלון פרדייז ים המלח	2
	x	x	x	(300)	אשלון + אפ' / יש' 3.4.7	מלון הולידיי אין	3
	x	x	x	(250)	פלטוטל 3.4	מלון פלטוטל	4
	x	x	x	(250)	מלונות קיסר 3.4.0	מלון קיסר ים המלח	5
	x	x	x	(300)	דנים 3.4.3	מלון דנים	6
	x	x	x	(250)	אחים לוי 3.4.1	מלון א. לוי	7
			x	(300)	יפת נגר 3.4.15 3.4.16	מלון יפת / נגר	8
					אלעד מלונות 3.5.4 א'	שרותי חוף ומסחר חוף עין בוקק (סגור)	9
				(200)	אלעד מלונות 3.5.4 ב', ג'	מרכז מסחרי + מלון חוף עין בוקק	10
				(300) ?	מלונות מוריה 3.4.14	מלון מוריה (חדש)	11
					3.6.0	מרכז שרותי דרך עין בוקק	12

13	חוף רחצה לדתיים פיתוח חוף ומסעדה	4.2.4	סרטן אינטרנ'י	x	x	x	x	(95) x
14	מרחצאות חמי זוהר פיתוח נוסף והרחבה	4.2.2	אלעד מלונות					
15	מלון נירוונה (הרחבה)	4.4.6	ליפשיר	(150) ?				
16	מלון (חמי זוהר צפון)	4.4.2	במכרז	(250) ?				
17	מלון (חמי זוהר דרום)	4.4.3	במכרז	(250) ?				
18	כפר נופש (חניון) נוה זוהר	נוה זוהר	חכ"ל תמר	(50) ?				
19	מלונית / דירות נופש נוה זוהר	נוה זוהר	חכ"ל תמר	(50) ?				
05	מרחב סדום / ערבה צפונית							
1	כפר נופש עין-תמר	עין תמר	מושב עין-תמר	(50) ?				
2	תחנת דלק "גל" - צומת הערבה/בינוי תחנת דלק	צומת הערבה	חברת גל	x				(95) x
3	מרכז שרותי דרך צומת הערבה + מוטל	צומת הערבה	חברת הצומת	(50) ?	x			

טבלה מרכזת

פוטנציאל אמצעי איכסון (חדרים)

סה"כ (2000 +)	בתכנון (חזוי/אפשרי)	בתכנון (בטיפול)	בבנייה	קיים (1994)	המרחב
1110	730	30	80	270	עין-גדי
90	50	--	--	40	מצדה
5680	1090	2450	650	1530	עין בוקק-נוה זהר
100	100	--	--	--	סדום
6980	1930	2480	730	1840	סה"כ



מדינת ישראל משרד התיירות
STATE OF ISRAEL MINISTRY OF TOURISM

משרד
לשכת
נת"ב

01-07-1994

י"כ"ב
ד"ח
ידיעה
חקיק

133

ירושלים: 20/6/94
מספרנו: 1509

א"ת
המל"ח
המל"ח
22.7.94
המל"ח

פרוטוקול צוות תקציב פיתוח מ-15/6/94 מס' 8/94

- השתתפו ה"ח: משה ריגל - מש' התיירות.
- נירה פרץ - חמ"ת.
- יורם אבן - האוצר.
- אורן דרורי - מש' התיירות.
- דוד מינגלגרין - חמ"ת.

אישור פרוטוקול:

פרוטוקול מס' 7/94 - מאושר.

ים המלח (הציג מר דכ צור):

סולריום עין בוקק - הוצג שעלות הסולריום מוערך בכ-14 מיליון ש"ח (ללא מע"מ) ולא בכ-10 מיליון ש"ח כמופיע במסמך א.פסטרנק.

הוצע לממן את הפרויקט כתמהיל של הלואה בנקאית בסך ההשקעה שניתן לכסות תפעולית והיתרה במימון תקציב המדינה.

הוחלט להעביר לבדיקתו של עו"ד דני אלון את נושא העלויות ונושא הבניה של הסולריום עם ע"י מימון מלא של יזם או עם ע"י מימון מלא של המדינה וכל אפשרויות הכיניים, וכן סוגית התפעול.

כמקביל מר ד.צור יעשה בדיקה כיחד עם מר א.פסטרנק לגבי מכנה האחוזים בין הלואה בנקאית לבין השקעה תקציבית כפי שהוסבר לעיל.

סולריום זמני - הוחלט לא להעביר מימון לחל"פ ים המלח עבור ההשקעות שנעשו עבור הסולריום זמני.

תקציב 1993 - נ-1993 הוקצבו 1,790 אלף ש"ח עבור טיילת חמי זוהר, חוף נפרד, פארק הדקלים ותכנון הסולריום בפועל העלויות הינן 2,520 אלף ש"ח עבור פרויקטים אלו.

הוחלט בשלב זה לא לממן את הגרעון שהוצג.

תקורה - מאושר לחמ"ת לממן תקורה של עד 7% מעלות הפרויקטים של חל"פ ים המלח.

תשתיות 94 - מר ד.צור סקר את הצעות הפיתוח של החל"פ עד 1999 בסך 13 מיליון ש"ח וזאת למרות שלחל"פ הון, אמיתי וחזוי, של רק 7 מיליון ש"ח.



משרד התיירות

מדינת ישראל משרד התיירות
STATE OF ISRAEL MINISTRY OF TOURISM

- 2 -

מר ד. צור נתקש לברר את כל התשתיות כולל איזה פרויקטים אשר ביצעה החל"פ הועברו לאחזקת המועצה וכן דו"ח מקורות ושימושים.

אילת:

מאושר עד 200 אלף ש"ח לתכנון שיפורים בחוף הצפוני וכן 650 אלף ש"ח לאתר אום רשרש מתוך תקציב המרינה באילת.

לגבי הלגונה המזרחית, לטענת משרד האוצר אין אישור להיוע ציבורי כלשהוא בתשתיות ציבוריות את התשתיות יש לממן מדמי פיתח אשר גובה החכרה הכלכלית אילת.

רשם: דוד מינלגרין.

מאשר מנכ"ל מש' התיירות מר א. גונן:



המועצה האזורית "תמר"

המשרד: נוה זוהר, דאר נע ים המלח

מיקוד 86910 + טל. 07-584181/2/3

פקסמיליה 07-584527

י"ב בתמוז תשנ"ד
21 ביוני 1994
02-080

החברה הממשלתית לתעבורה

תעבורה

20-03-1994

לידיעת

לכבוד
דב צור
החמ"ת
פקס' 02-663159

לדב שלום,

בנושאים שהעלית בפקס' מיום 19.06.94.

לסעיף 1 - אין ברשותנו מסמכים לגבי פסיקות וצווי מניעה מאחר והמועצה לא היתה צד בעניין - אני מניח שחומר בנושא נמצא ברשות החב' לפיתוח (אולי ניתן לאתר זאת אצל עו"ד פריצקי - היועץ המשפטי של החל"פ).

לסעיף 2 - נחתם חוזה בין החל"פ למועצה (לא עם החכ"ל) - רצ"ב העתקו.

לסעיף 3 - א. מערכות תשתית ופיתוח שביצועם הושלם מועברים לטיפול ואחזקה ע"י המועצה - בעבר לא נעשה רישום מדוייק של מועדים (גם מאחר והנושא לא בוצע תמיד בנהלים מסודרים). מעשית המועצה קיבלה לידיה ומתחזקת את האלמנטים הבאים:
1. מערכות הביוב הקיימות (כולל קוים מאספים, 3 תחנות שאיבה, מכון טיהור מרכזי בעין-בוקק ובריכות חימצון באזור נוה-זוהר).
2. תאורת רחובות ומדרכות (כולל הטיילות).
3. שטחי הגינון הציבורי והטיילות שביצועם הושלם.
4. שני החופים הציבוריים (חמי-זוהר ועין-בוקק).
מעשית, לגבי חלק ניכר מן המערכות, נערכו פרוטוקולים של קבלה והעברה - אך עדיין לא הושלמו כל הנושאים שסוכם באותם פרוטוקולים על השלמתם (נושאים אלה נכללים בריכוז המתבצע היום - כעבודות שיש להשלימן במערכות התשתית והפיתוח).

ב. יש בעייה בהעברה "פורמלית" של השטחים לטיפול המועצה - וזאת עקב העדר חוזי חכירה לשטחים הציבוריים והעברתם מרשות ממ"י והחל"פ למועצה. למרות פניות חוזרות שלנו וסיכומים משותפים בנושא - עד היום לא הועבר שום שטח ציבורי באזור עין-בוקק וחמי-זוהר לרשות המועצה, מבחינת חכירה ורישום. יש צורך להסדיר נושא זה בדחיפות - ואנו מזמנים בימים הקרובים פגישה נוספת בעניין עם מנהל המחוז של ממ"י.

ב ב כ ה
יובל שחק
מזכיר המועצה

העתק: יואב גבעתי - ראש המועצה
דוד הרניק / ויקטור אלברנס - החמ"ת



ירושלים, 19 ביוני 1994
מספרנו: 341

סכום ישיבה בנושא ים המלח מ- 19.6.94

משתתפים: דדי הרניק, נירה פרץ, ויקטור אלבראנס, דב צור, אריק קודלר.

1. צוות הגוי ים המלח יכלול את ויקטור אלבראנס - יו"ר, אפרים דינור, יובל שחף ודב צור - מרכז.
2. החמ"ת תרכז את הכנת התכנון של מבואת נחל בוקק ומרכז פעילויות מדבר.
3. אדריכל מיכה גלעד יכין מספר חלופות לפיתוח מרכז עין בוקק.
4. דב צור יעביר הערות חמ"ת (של גדעון ייגר ונוגה לנדוור) לאדריכל מיכה גלעד.

רשם: אריק קודלר

תפוצה: נוכחים



משרד החירוח
המנהל הכללי

אין לנהל
דימויים
ממ
אזכה במת
המח

ג' תמוז תשנ"ד
 החברה ה-15 כיווני 1994
 דו"ח נכנס
 20 08- 234

לכבוד
מר דדי הרניק
מנכ"ל חמ"ת

שלום וברכה,

הנדון: דו"ח מס' 1 - מוקד תיירות בים המלח (נחל חבר)

בהמשך לחוברת אשר הועברה אליך, מצ"ב קובץ של מפות שנשמטו מהדו"ח, ואשר יש לצרפם לחוברת כחלק אינטגרלי.

ב ב ר כ ה,
נחמק
רות אקראי
עוזר מנכ"ל

העתק: מר א. גונן - מנכ"ל ויו"ר צוות היגוי לליווי תוכנית פיתוח ים-המלח (נחל חבר)



משרד החירוח
המוהל הכללי

מכתב
מ-א
מאת:

כ"ו סיון תשנ"ד
5 ביוני 1994

המפקח הכללי
דיווח
07-03-01

לכבוד
מר דדי הרניק
מנכ"ל חמ"ת

שלום וברכה,

מצ"ב חוברת של דו"ח מס' 1 - מוקד תיירות בים המלח, אשר הוכן
ע"י אדריכל יגאל צמיר, ראש צוות התכנון.

ב ב ר כ ה,

רות אקראי
עוזר מנכ"ל

העתק: מר א. גונן - מנכ"ל ויו"ר צוות היגוי לליווי תוכנית
פיתוח ים-המלח (נחל חבר)



משרד החינוך
המנהל הכללי

סיכום סיביר מנכ"ל משרד החינוך בחבל ים המלח מיום ר' 4.6.93

השתתפו ה"ה: א. גונן, ג. שנייד, מ. דיגל, ע. קדמי, י. אנגל
משרד החינוך (ג'וחא), ד. אקראי

חמ"ת : ד. הרניק

חל"פ ים המלח: י. אשל

מנהלת לפיתוח: ז. טמקין, א. פטרנק
התיירות בנגב

מוא"ז תמר : י. גבעתי, י. שחף, א. דותם, ש. ברק, א. שחל

להלן הנושאים וההחלטות שהתקבלו:

1. יובל שחף סקר הפרוייקטים בתכנון ובביצוע 1993.

הבהרות מנכ"ל משרד החינוך:

א. הקמת קאזינו באזור אינו על סדר היום ומוצע לא לפתוח לדיון.

ב. החלטת המשרד לעשות השלמה לתכנון עין בוקק - בחלק האזור הדרומי.

היעד הינו להשלים תוך 3-5 שנים 4000 חדר.

ג. תוך חודשיים המשרד יוצא בתכנון לאזור חבר. אחר-כך יוקם צוות לתכנון בשיתוף המועצה האזורית תמר, אשר תקח חלק בתכנון.

ד. קיים חסר בתכנון האזורי, בפרופורצית הקצאת התקציבים יש לאזן בין עין-בוקק ועין גדי.

ה. צוות ביצוע לאזור

יוקם צוות בדיקה וביצוע לכל התוכניות הקיימות באזור:

מר ד. הרניק	- יו"ר הצוות
מר מ. דיגל	- חבר
מר ז. טמקין	- חבר
מר י. אשל	- חבר
מר י. שחף	- חבר
מר א. דותם	- חבר
מר י. זלץ	- חבר
מר ג. שמיר או כ. פינץ	- חבר/ח



משרד הביטחון
המוזל הכללי

- 2 -

- בסמכות יו"ר הצוות להחליט על העברת פרויקטים שאושרו בתקציב 93.
- הצוות יקח בחשבון תוכנית החינוך הקיימת בנושא.
- הצוות יסתייע בג. שניד, בצד היזמי ובמ. דיגל בצד התשתיתי.
- הצעה לחלוקה של 1.5 מליון ש"ח תובא לדיון ב"תקציב המיוחד".
- לוח זמנים לדיון ודיווח הצוות - 15.7.93.

1. רשות מרפא - הוגשה בקשת המשדד למשרד האוצר על סך 3 מליון ש"ח אשר טרם אושרה. הרשות תהיה בשיתוף משדד התיירות ומשרד הבריאות. עקרי פעילותה במחקר רפואי ושיווק רפואי; חמי יואני, מרכזים רפואיים, ים-המלח ואוות יופי. יש לציין כי מנחל השיווק במשרד נמצא כבר בתהליך שיווק הנושא. סביר להניח כי בשנת 1994 משדד התיירות יתקצב נושא הסקרים והאטרקציות.

ריכוז פרויקטים לתכנון ולביצוע 1993 - (עפ"י מסמך שהופץ)

1. תכנון כולל - נאת עין-גדי
יש לבדוק התכנון טרם תקצוב, בכל מצב, כל תקציב שיאושר להשתתפות מה"תקציב המיוחד", יועבר באמצעות החמ"ת.
2. פיתוח חוף ציבורי - חוף מס' 2/עין-גדי
כנ"ל בסעיף 1
3. המבואה לנחל דוד
יש להגיש בקשה לדיון מחודש ב"תקציב המיוחד" לשנת 1994.
4. פיתוח חוף מס' 1 - טיילת נופית - עין-גדי
כנ"ל בסעיף 3.
5. מרכז מידע ושרותים - עין-גדי
יש להגיש תוכנית מימון כולל מקודות תקציב, טרם התכנון. זאת זאת במסגרת תוכנית כוללת של האזור.
6. פיתוח אתר ביה"ל העתיק / נאות עין-גדי
אושר.



משרד הבריאות
המנהל הכללי

- 3 -

7. מרכז תצוגה מתמחה - בי"ס שדה עין-גדי
לדיון בצוות ועדת ביצוע שהוקם.

8. הסדרת החוף חמי עין-גדי
כנ"ל בסעיף 7.

9. מצדה - טיפול כולל
כנ"ל בסעיף 7.

10. מרכז טיפול אקלימי - סולאריום / עין-בוקק

לדיון בוועדת ביצוע לאחר דיון עם רג"ל.

11. תכנון מחודש - מרכז התיירות עין-בוקק / חמי זוהר

יש להעלות לדיון במסגרת ועדת הביצוע.
מוצע, לתת הזדמנות למתכנן אחר, על-מנת לבדוק ראייה תכנונית
אחרת ובראייה רחבה יותר.

12. שיקום פארק הדקלים

לדיון בוועדת ביצוע

13. שני מבני שרותים ציבוריים (חוף עין-בוקק / חמי-זוהר)

כנ"ל בסעיף 12.

14. פארק ארכיאולוגי / אתר נופי - נחל בוקק

כנ"ל בסעיף 12.

15. מצד בוקק - פיתוח ושיקום ראשוני

כנ"ל בסעיף 12.

16. אתר הבושמייה - עין בוקק

כנ"ל בסעיף 12.

17. הגנת החוף בעין-בוקק

לא מאושר



משרד החינוח
המנהל הכללי

- 4 -

18. פיתוח טיילת נופית בחמי זוהר (דרום כנ"ל בסעיף 12.
19. חוף המרחצאות - חוף חמי זוהר דרום
סעיף זה מבוטל.
20. תוכנית פיתוח לתיירות - ככר סדום
להעלות במסגרת תקציב 1994.
21. תכנון רעיוני - חבל ים המלח "המקום הנמוך בעולם"
לדיון בוועדת ביצוע.
מוצע כי הנושא יראה כפרוייקט ארצי ולא מקומי.
22. דרכים במדבר יהודה
לדיון בוועדת ביצוע.

ר. א. אקראי
רשמה: רות אקראי

משרד התיירות
ירושלים
המנהל הכללי

ת"י
סג' יר' האתי

החברה המסוימת לעיירות	
י"ט סיון תשנ"ד	
29 במאי 1994	
לשם	לשם
לשם	לשם
לשם	לשם
לשם	לשם

לכבוד
מר אפרים דינור
מנכ"ל חל"פ ים-המלח
נווה זוהר
ד.נ. ים המלח
84960

לאפריים רכ שלומות,

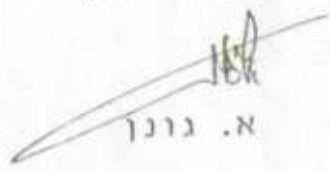
הנדון: חריגה בתקציב חוף הדתים ופארק הזקלים

חן חן רב עבור דו"חות שהעברת לעיוני.

אכן אין בדו"חות תמונה שחורה, ואף-על-פי-כן הייתי שמח לדעת
אם נלמדו הלקחים והוסקו מסקנות. לדוגמא, בפארק הזקלים נכתב
שלא נחתם חוזה עם הקבלן. האמנם ?

אודה על התייחסות לעניין.

בברכה,


א. גונן

העוזק: מר ע. קדמי - היועץ המשפטי
מר מ. כהן - חשב משרד התיירות
מר ד. הרניק - מנכ"ל חמ"ת

29/05/94

10:25

GENERAL PRIME MIN. OFFICE 5139

משרד ראש הממשלה

Prime Minister's Office

אני רוצה

לסלח לי

ירושלים, י"ט בסיון התשנ"ד
29 במאי 1994

משרד התיירות	
לשכת מנכ"ל	
נתקבל מ"מ	
29-05-1994	
כ"פ	ד"ר
ד"ר	ד"ר
ד"ר	ד"ר
ד"ר	ד"ר

בחוף

צ'י הכנה

שלש רב

לכבוד

מ.א.א.א.

מנהלת המיזם

כבודי שמישהו אהחמ

צ"ה של אנה הפסח

סען ג'י, עזן מתקן

ואטלנט צ'יה קליה אפיל

29.05.94

קיצור סם סמר

הזרע

הנדון: ביקור מנכ"ל משרד ראש הממשלה באזור ים-המלח - עידכון

מחר יום ב' 30.5.94 מתקיים ביקור מנכ"ל משרד ראש הממשלה במועצות אזריות תמר, מגילות ובמפעלי ים-המלח.

לוח הזמנים שונה וחיבור יתקיים בין השעות 09:00-15:00, מצ"ב לוח הזמנים החדש.

נקודת המפגש החדשה בתחילת הביקור תהיה במפעלי ים-המלח.

בברכה,

מאיר סירטצ'וק

- 2 -

לוח זמנים

מפעלי ים המלח.	09:00 - 10:15
נסיעה לעין תמר.	10:15 - 10:30
עין תמר, נאות הכפר.	10:30 - 11:15
נסיעה לעין-גדי.	11:15 - 12:15
עין-גדי.	12:15 - 13:00
נסיעה למצפה שלם.	13:00 - 13:30
מצפה שלם.	13:30 - 14:10
נסיעה לקליה.	14:10 - 14:30
סיכום בקליה.	14:30 - 15:00

משתתפים:

נח כנרתי, יועץ השר לחתיישבות.

משרד הבטחון -

מאיר קריספין, רכז תכנון מחוז באר שבע.
דוד רחט, מנהל אזור ערד, באר שבע.

משרד החקלאות -

אבי הלר, סגן ממונה מחוז דרום.

משרד הפנים -

משה ריגל, היועץ הכלכלי לשר
אפרים דינור, אחראי אזור ים-המלח.

משרד התיירות -

איליק רוז'נסקי, עוזר מנכ"ל.

משרד התחבורה -

אחרן בלצינסקי, מנהל מחוז ירושלים.

משרד החינוך ותרבות -

ד"ר ברובינדר, מנהל מינהל החשמל.

משרד האנרגיה והתשתיות -

יחודה פלד, ראש מינהל בניה כפרית.

משרד הבינוי והשיכון -

משה יעקבי, סגן מנהל מחוז דרום.
דודו לבנון, אחראי על הפיקוח.

מינהל מקרקעי ישראל -

צלי כוזט-אבנר, מנהלת קהילתית.

מסגרות הייחודית -

אשר



החברה לפתוח חוף ים המלח, חבל סדום וערד בע"מ
Arad & Dead Sea Region Development Co. Ltd.

י"ט' באייר תשנ"ד
29 במאי 1994

סמננו-1-3
9-1/2/2

לכבוד
מר יואב גבעתי
יו"ר מועצה אזורית תמר
כ א נ

הנדון: אספקת מים לחבל סדום
מכתב בלשה ילון מ-5.5.94

המהנדסים שעובדים אתנו התבקשו לבחון ולהגיש תוכנית רב שנתית לבניית שתיות ל- 4000 חדרים של בתי מלון ביצוע בשלבים בהתאם לקצב הבנייה.

מצ"ב מכתב שבנידון המתייחס לבעיית הספקת המים.

לתשומת לבך בשנת 1993 צריכת המים בפועל הגיעה ל- 1000.000 מק' בשנת 94/5 נהיה זקוקים ל- 1.200.000 מק' בהתחשב במחסור במקורות מים ולאור האמור לעיל נראה לי כדחוף להתחיל בטיפול כעט עם הרשויות המוסמכות במדינה בהקשר הנ"ל.

אני לרשותך בכל סיוע שיידרש.

בברכה
אפרים דינור
מנכ"ל

העתקים:

- מר אלי גונן - מנכ"ל משרד התיירות
- מר דני הרניק - מנכ"ל חמ"ת
- מר עובדיה קדמי - יו"ר מ. המנהלים
- מר אבי רותם - מהנדס המועצה הא. תמר

נוה זוהר - סדום 84960
טל. 057-584148/9
Nave Zohar - Sdom 84960
Fax. 057-584187 Israel

943/כללי/6

5 במאי 1994



לכבוד
מר אפרים דינור ✓
מנכ"ל החברה
החברה לפתוח חוף ים המלח
נוה זהר - סדום

א.נ.

ברצוננו להעלות במכתב זה את הבעיה החמורה של אספקת המים ממערכת "מקורות" לחבל סדום הכולל את עין בוקק, חמי זהר ונוה זהר.

למותר לציין את החשיבות שיש למערכת אספקת מים אמינה, שתוכל להבטיח את הכמויות הדרושות לתיירות ולתושבים באזור מדברי זה.

1. אספקת המים הקיימת

עפ"י ריכוז שנתקבל ממקורות (ראה גרף מצורף) היתה צריכת המים בפועל בשנת 1993 כדלקמן:

סה"כ	למסחר ומגורים	למלונאות	היישוב
499,070 מ"ק	24,370 מ"ק	474,700 מ"ק	עין בוקק
284,360 מ"ק	5,700 מ"ק	278,660 מ"ק	חמי זהר
142,540 מ"ק	142,540 מ"ק	-	נוה זהר
63,970 מ"ק	-	-	חקלאות שפך זהר
989,940 מ"ק	172,610 מ"ק	753,360 מ"ק	סה"כ

צריכת המים השנתית היא כ- 1,000,000 מ"ק עם צריכת חדש שיא (10/93) כ-120,000 מ"ק. לדברי מהנדסי מקורות, אין המערכת הקיימת מסוגלת לספק כמויות נוספות לחבל סדום; חייבים לתגבר את המערכת האזורית, לפתח מקורות מים נוספים ולהקים מתקני טיפול במים. כל אלה פעולות הדורשות תקציב גדול וזמן ממושך ועד כה לא הוחל בתכנון ובכצוע.

2. תחזית כינוי וצריכות מים

על בסיס נתוני "מקורות" נתקבלו מקדמי צריכת מים אפיינים לאזור זהם:

חדר מלון - כ-500 מ"ק לשנה.

שטח מסחרי - כ-5 מ"ק למר' לשנה.

נתון (מצטבר)	נוכחי	1998	2003	רוויה
<u>עין בוקק</u>				
חדרי מלון (חדר) מסחרי (מ"ר)	1,117 * 5,150	2,507*** 20,000	3,767 29,600	4,050 ** 35,000
<u>חמי זהר</u>				
חדרי מלון (חדר) מסחרי ומרחצאות (מ"ר)	396 1500	396 2,500	836 6,400	1,390 ** 8,000
<u>נוה זהר **</u>				
משרדים מגורים וכו' (נפש) חקלאות	400 קיים	500 קיים	600 קיים	700 קיים
<u>סה"כ</u>				
מלונות (חדר) מסחרי (מ"ר) מגורים (נפש)	1,513 6,650 400	2,903 22,500 500	4,603 36,000 600	5,440 43,000 700
כמות מים שנתית (מ"ק)	1,000,000 (כפועל ב-1993)	1,750,000	2,600,000	3,050,000

* לא כולל מלון היאט

** נתונים בהערכה

*** תוספת היאט, פלטוטל, אחים לוי ואשלון

על החברה לפיתוח, יחד עם המועצה האזורית תמר, לפעול באופן נמרץ כמוסדות המוסמכים, על מנת שחובטח אספקת המים לחבל סדום. כן, יש לדרוש שהמים יהיו באיכות מי שתיה עפ"י תקני משרד הבריאות, היות והפתרון הנוכחי של החלפת כמות מזערית לשתיה אינו עונה על הדרישות באזור תיירות רגיש זה. נוסף לכך יש לדרוש "חיזוק" קו "מקורות" בין חמי זהר לנוה זהר, הקו הקיים הוא מצנורות אספסט צמנט בקוטר קטן, שהונח לפני שנים רבות לאורך החוף ונמצא בסכנת קריסה. יש להניח קו חדש במקומו בתואי בטוח ובקטר מוגדל.

בכבוד רב

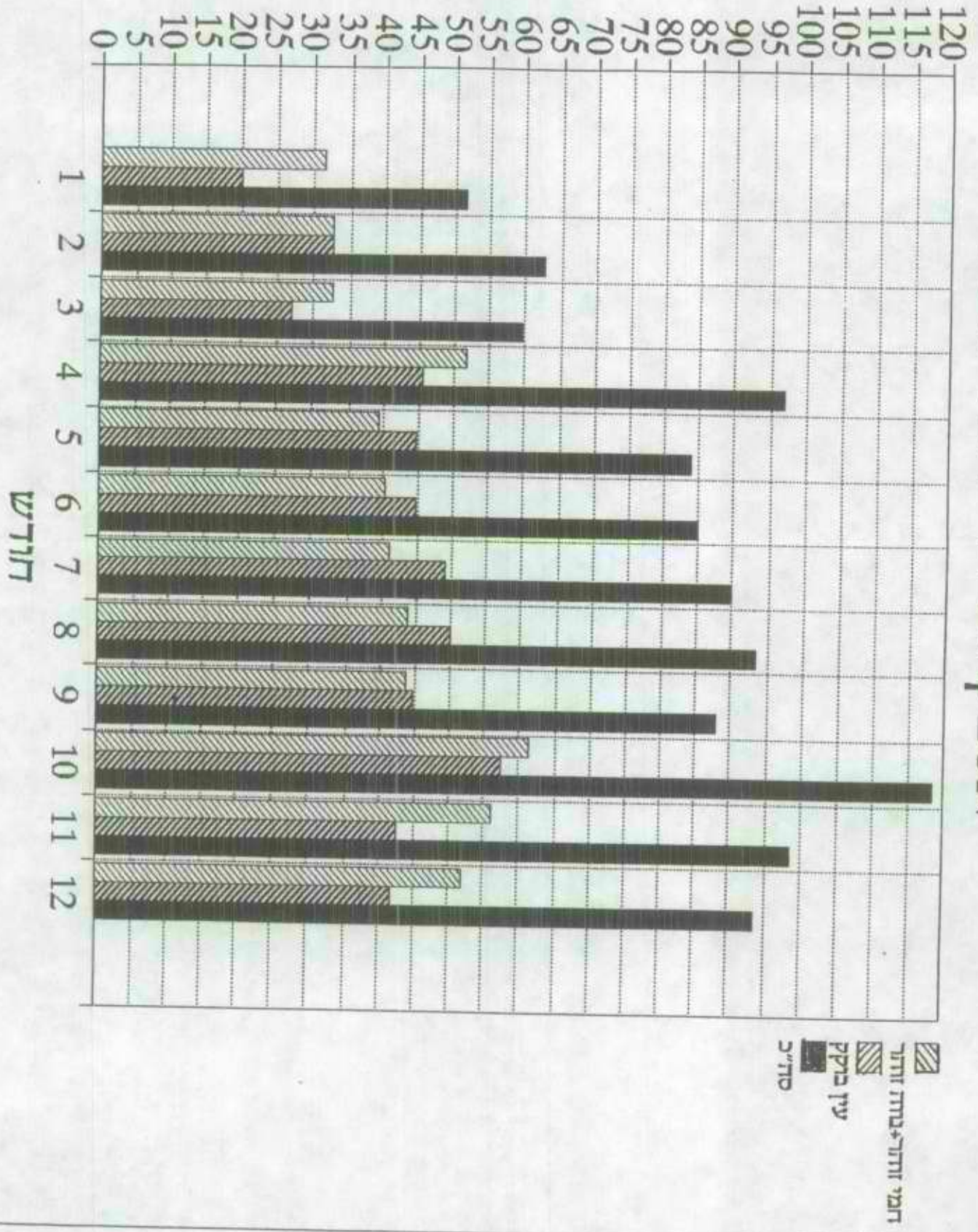
אינג' ע. הראל

העתקים - מר יואב גבעתי, ראש המועצה האזורית + לוט.
מר אבי רותם, מהנדס המועצה האזורית תמר + לוט.
אדר' מ. גלעד, התע"ש 4 גבעתיים + לוט.

עה/מא

אטפלקת מלימ - חתבל סזימ - 1993

כמות חדשית
(Thousands)





יס הוליה
החברה לפתוח חוף ים המלח, חבל סדום וערד בע"מ
Arad & Dead Sea Region Development Co. Ltd.

לכבוד

גב. נידה פרץ

סמנכ"ל תקציבים

החברה הממשלתית לתיירות

ירושלים

25 במאי 1994

הגדון: הצעה לדרך תקצוב ושחרור כספים לפרויקטים משותפים.

הננו מתכבדים להביא לפניך הצעות לדיון בקשר לקביעת תקציב לפרויקטים משותפים לעתיד ודרך שחרור הכסף.

א. תקציב:

- לדעתנו יש לקחת בחשבון בעת התקצוב את המרכיבים הבאים:
1. מחיר ביצוע הפרויקט לפי מכרז וחזרה עם הקבלן המבצע.
 2. הוצאות לרכישת ציוד וחומרים לאותו חזרה ישירות על ידינו במטרה לחסוך את עמלת הקבלן.
 3. שני הסעיפים הנ"ל יקבעו באומדן התקציב שהמחכמים יכינו.
 3. תשלומים נוספים בגין שינויים ותיקונים. למרות האמור מעלה קיימים שינויים ותיקונים והשלמות שלא ניתן היה לקחת בחשבון בעת תיכנון ושהתגלו במהלך העבודה.
 4. תשלום למתכננים ופיקוח בשיעור של 13% משלושת הסעיפים הנ"ל.
 5. ניהול וארגון על ידי הול"פ בשיעור של 10% מסעיפים 1 עד 4 הנ"ל.

הנסיון שלנו מראה שהמנגנון הניהולי עובד חלק גדול מזמנו לצורך קידום וביצוע פרויקטים שמין הראוי למצוא להם כיסוי כספי במסגרת הקצבה לפרויקטים. יתרה מזה חלק מהעבודה הינה ספציפית לפרויקטים (כגון הוצאות הכנות מכרזים - דוחות ביצוע ובקשת שחרור כספים - רייטנרים לתיכנון ופיקוח בסך של 120,000 ש"ח וליעוץ משפטי בסך של 20,000 ש"ח).



החברה לפתוח חוף ים המלח, חבל סדום וערד בע"מ
Arad & Dead Sea Region Development Co. Ltd.

ב. אופן התשלום ע"י החמ"ת:

- מוצע ששחרור הכספים יתבצע כדלקמן:
1. לאחר חתימת החוזה עם החמ"ת ישולמו מיד 60% מהיקף ההקצבה. יש לאזור שיעד חתימת החוזה החל"פ שילם את ההוצאות לתיכנון ומדידות, הכנת המכרז והמקדמה לקבלן.
 2. עם התקדמות העבודה קרי חודשיים לאחר שהקבלן בשטח ישולמו 30% נוספים.
 3. עם סיום העבודה יוגשו לחמ"ת דו"ח הביצוע בלווי העתק חשבוניות ואזי ישולמו 10% הנותרים.

ג. חריגות שינויים ותיקונים:

- אם וכאשר ויהיו חריגות, שינויים ותוספות (כאמור בסעיף 3א) שיתגלו במהלך העבודה הננו מציעים לנהוג כדלקמן:
1. הדפנס שנקבע על ידי החמ"ת יפגש עם נציגי החל"פ, המתכננים והמפקחים בשטח מעת לעת בתדירות של פעם בחודשיים עד שלושה חודשיים ויקבל ויקבל עדכון שוטף על מהלך העבודה.
 2. באים יהיו שינויים כאמור, הם יובאו לידיעת הדפנסט בביקור בשטח ותקבע במשותף מסגרת התקציב הנוספת המתבקשת מהשינויים.
 3. החמ"ת יעדכן את התקציב המאושר לפרויקט בהתאם תוך זמן סביר, לגבי כל שינוי ושינוי.
 4. נבקש להזרים 90% מעדכון התקציב עם אישורו.
 5. עם סיום העבודה כאמור בסעיף 3ב החל"פ תקבל את ה-10% הנותרים.

בסיכום הננו מקווים שסדרי העבודה המפורטים כאן יקבלו את הסכמתכם ושתיטל הדרך לעבודה מסודרת ובאמון מלא ביננו במטרה משותפת לקדם ביצוע פרויקטים.

בכבוד רב
אפרים דינור
מנכ"ל

נוח זוהר - סדום 84960
טל. 057-584148/9
Nave Zohar - Sdom 84960
Fax. 057-584187 Israel

חוף חרדים (חוף נפרד) (דתיים) חמי זוהר

סה"כ תקציב
העברה בפועל

ריכוז חשבונות

תקציב מאושר

פירוט

284.000.-

176.000.-

275.223.62

8.764.86

283.988.48

169.053.97

453.043.54

26161.53

489205.07

48,920.51

45,304.35

498,347.80

528,125.58

460.000.-

460.000.-

תקציב מאושר
ריכוז חשבונות מס' 1
ריכוז חשבונות מס' 2
סה"כ 1+2

נתקבל ע"ח תקציב 93

נתקבל ע"ח תקציב 94

ריכוז חשבונות מס' 3
סה"כ חשבונות 1+2+3
לכ"מ 218 מ 3/2/94 חגיגות יום תורה

187.545.-

תקציב נוסף ע"ס

10% תוספת ניהול וארגון

647.545.-

יתרה לקבל מחמ"ת

78,125.58

ש"ח 38,347.80

(1) ע"ח חשבונות

ש"ח 187.545.-

(2) ע"ח תקציב מאושר

זמין
אונג-אפז

פארק התמרים



<u>סה"כ תקציב העברה בפועל</u>	<u>ריכוז חשבוניות</u>	<u>תקציב מאושר</u>	<u>פירוט</u>
		680.000.-	תקציב מאושר
	318.020.-		ריכוז חשבוניות מס' 1
	108.521.-		ריכוז חשבוניות מס' 2
	409.068.74		ריכוז חשבוניות מס' 3

	835.609.74		סה"כ 1+2+3
426.541.-			נתקבל ע"ח תקציב 1993
253.459.-			נתקבל ע"ח תקציב 1994
		122.000.-	תקציב נוסף
-----	-----	-----	
680.000.-	835.609.74	802.000.-	
	83.561.03		10% תוספת ניהול וארגון
-----	-----	-----	
680.000.-	919.170.77	802.000.-	יתרה לקבל מחמ"ת
=====	=====	=====	
		239.170.77	(1) ע"ח חשבוניות
		122.000.-	(2) ע"ח תקציב

סולריום חדש - תכנון

<u>סה"כ תקציב העברה בפועל</u>	<u>ריכוז חשבוניות</u>	<u>תקציב מאושר</u>	<u>פירוט</u>
		100.000.-	תקציב מאושר
	577.092.57		ריכוז חשבוניות מס' 1
		195.000.-	תקציב נוסף
36.000.-			נתקבל ע"ח תקציב 93
64.000.-			נתקבל ע"ח תקציב 94
----- 100.000.-	----- 577.092.55	----- 295.000.-	

יתרה לקבל מהחמ"ת
 (1) ע"ח חשבוניות 282.092.57
 (2) ע"ח תקציב 195.000.-

לא מופיע 10% תוספת ניהול ארגון

סולריום זמני

<u>סה"כ תקציב העברה בפועל</u>	<u>ריכוז חשבוניות</u>	<u>תקציב מאושר</u>	<u>פירוט</u>
-	1.865.034.-	-	תקציב מאושר
-	-	-	ריכוז חשבוניות מס' 1
-	-	2.794.000.-	בקשה לתקציב
-	----- 1.865.034.-	----- 2.794.000.-	יתרה לקבל מחמ"ת

(1) ע"ח חש' 1.865.034.-

(2) ע"ח תקציב 2.794.000.-

הערה: בסיכום ישיבה מיום 16/6
(רשם דב צור)

תקציב פיתוח סביבתי 1994 עומד ע"ס 2.500.000 ש"ח
ומתוך תקציב זה מתבקש צוות תקציב פיתוח לאשר סך 729.082 ש"ח
כמפורט לעיל והיתרה כמקדמה ע"ח הסולריום הזמני.

10% לא מופיע תוספת ניהול ארגון.

X



החברה לפתוח חוף ים המלח, חבל סדום וערד בע"מ Arad & Dead Sea Region Development Co. Ltd.

לכבוד
גב. נירה פרץ
סמנכ"ל תקציבים
החברה הממשלתית לתיירות
ירושלים

החברה הממשלתית לתיירות	
דואר נוסף	
05-03-384	
25 במאי 1994	

לכבוד
גב. נירה פרץ
סמנכ"ל תקציבים
החברה הממשלתית לתיירות
ירושלים

הנדון: הצעה לדרך תקצוב ושחרור כספים לפרויקטים משותפים.

הננו מתכבדים להביא לפניך הצעות לדיון בקשר לקביעת תקציב לפרויקטים משותפים לעתיד ודרך שחרור הכסף.

א. תקציב:

1. מזכיר ביצוע הפרויקט לפי מכרז וחזרה עם הקבלן המבצע.
 2. הוצאות לכישות ציוד וחומרים לאותו חזרה ישירות על ידינו במטרה לחסוך את עמלת הקבלן.
 3. שני הסעיפים הנ"ל יקבעו באומדן התקציב שהמתכננים יכינו.
 4. תשלומים נוספים בגין שינויים ותיקונים. למרות האמור מעלה קיימים שינויים ותיקונים והשלמות שלא ניתן היה לקחת בחשבון בעת תיכנון ושהתגלו במהלך העבודה.
 5. תשלום למתכננים ופיקוח בשיעור של 13% משלושת הסעיפים הנ"ל.
 6. ניהול וארגון על ידי הח"פ בשיעור של 10% מסעיפים 1 עד 4 הנ"ל.
- הנסיון שלנו מראה שהמנגנון הניהולי עובד חלק גדול מזמנו לצורך קידום וביצוע פרויקטים שמין הראוי למצוא להם כיסוי כספי במסגרת הקצבה לפרויקטים. יתרה מזה חלק מהעבודה הינה ספציפית לפרויקטים לכגון הוצאות הכנות מכרזים - דוחות ביצוע ובקשת שחרור כספים - דייטנרים לתיכנון ופיקוח בסך של 120,000 ש"ח וליעוץ משפטי בסך של 20,000 ש"ח.

לכבוד
גב. נירה פרץ
סמנכ"ל תקציבים
החברה הממשלתית לתיירות
ירושלים



ירושלים, 12 במאי 1994
מספרנו: 242

לכבוד
מר אפרים דינור, מנכ"ל
החברה לפיתוח חוף ים המלח
נוה זהר - סדום

א.נ,

כחמשד לביקורנו מיום 10.5.94, הריני להעלות על הכתב את הסיכום שהתקבל:
סדר עדיפויות לגבי פיתוח תשתיות ופרוייקטים באזור עין בוקק - חמי זוהר יהיה כדלקמן:

- א. 1. טיילת ופיתוח בפארק התמרים.
2. מרכז עין בוקק (לרבות שינוי תב"ע) אדר' מיכה גלעד יכין מספר חלופות קונספטואליות לפיתוח המרכז.
3. רחבת סולריום חדש (לאחר קבלת החלטה על הקמת הסולריום).
4. סולריום חדש (לאחר בחינת דו"ח פסטרנק ופתרון הנושא התקציבי בסך כ - 10 מליון ש"ח).
5. מצוק וכניסה דרומית לחמי זהר.
6. תאורת מצוקים.

ב. טיילת החוף הציבורי.

- ג. 1. מבואת נחל בוקק (מסלולי טיול רגלי).
 2. מרכז פעילויות מדבר - (טרקטורונים, סיורי גמלים, מאהל בדואי).
- המתכננים יכינו, בשלב זה, אופן תקציבי לסעיף א. סעיפי משנה 1 - 6 בלבד.
במועד מאוחר יותר התקבלנה החלטות לגבי סעיפים ב-ג.

בברכה

דוד הרניק, מנכ"ל

העתקים: יובל שחף, מועצה מקומית
אדר' מיכה גלעד



ירושלים: 2.5.94
מספרנו: 1044

ים המלח - תוכניות פיתוח - נייר לדיון

1. לאחרונה הגיעו לחמ"ת מספר תוכניות העוסקות בפיתוח פרוייקטים בסמוך לים המלח. מתוך התוכניות עולה כי במספר מתחמים לאורך חופי הים אמורים להיבנות בין כ-8,000 ל-12,500 חדרים.
2. בתכניות שהובאו בפנינו אין התייחסות למימד הזמן. כיום קיימים לאורך ים המלח כ-2,100 חדרים ועוד מספר מאות חדרים מצויים בשלבים שונים של בניה.
3. השינויים הפוליטיים באזור מחד והצורך בתיאום הפיתוח לאורך חופי ים המלח לכל אורכו ומשני צידיו מאידך, מחייב ראייה כוללת של פיתוח האזור תוך התייחסות לנקודות הבאות:
 - א. קביעת יעדי פיתוח.
 - ב. קביעת מועדי פיתוח עפ"י עדיפויות.
 - ג. ניתוח ולימוד נושא התשתיות.
 - ד. לימוד התוכניות לפיתוח בצד הירדני.
 - ה. עיבוד והכנה של תכנית משותפת לפיתוח לשני צידי ים המלח.
4. לאור האמור לעיל, לאור העובדה שלכל אורך ים המלח לא קיים עורף עירוני, מומלץ להקים צוות היגוי משרדי לפיתוח אזור ים המלח שילמד ויגיש המלצותיו להנהלת המשרד.



חדרים קיימים ובשלבי תכנון ובניה - אזור ים המלח

סה"כ	מתוכנן ובכניה	קיים	
4,135-3,635	2,500-2,000	1,635	1. נוה זוהר עים בוקק:
405	לא ידוע	405	2. עין גדי מצדה מצוקי דרגות:
5,000-3,000	*5,000-3,000	-	3. נחל חבר:
2,794	2,740	54	4. צפון ים המלח:
294	240	54	קליה, אלמוג:
2,500	2,500	-	אזר (ת.ב.ע 608)
3,100	עפ" דו"ח צוות ים המלח	-	
-	לא ידוע	-	5. אזור לידו:
12,334-9,834	10,240-7,740	2,094	סה"כ

* - הערכה

אלק רכס - שלמה אשכול / אדריכלים
דרך בית לחם 22 ירושלים, 93109 - פקס' 635399 סל: 02-636529, 665727

כ"ה באדר, תשנ"ד
8 במרץ 1994
החברה הממשלתית לתיירות
דואר יכנס
10-03-1994

לכבוד
מר גדי אייזנרייך
ד"ר רן כהן ✓
יוסף (ג'וחה) אנג'ל

ת.מ. 384

הנדון: תכנית אב לתיירות בצפון ים המלח
דו"ח מס' 3

מוגש לוועדה דו"ח מס' 3.

נערך דיון בתאריך 8.3.94 וסוכם להמשיכו בדיון הבא.

אבקש התייחסות.

בסבוד רב,
שלמה אשכול-אדריכל

שלמה

אשר
הג'וחה
הג'וחה
הג'וחה
הג'וחה

THE UNIVERSITY OF CHICAGO
DEPARTMENT OF CHEMISTRY

PH.D. THESIS
BY