

אגף תכנון

פרויקטים שהיו אמורים  
סלמה כנרת.  
10/2002-10/1995

מחלקת המסמכים והארכיון

שם תיק: פרויקטים - שביל אופניים, סובב כנרת

מזחה פיו: גל-4/64744

מזחה פריט: 0012yba

מחברת: 2-112-4-5-5

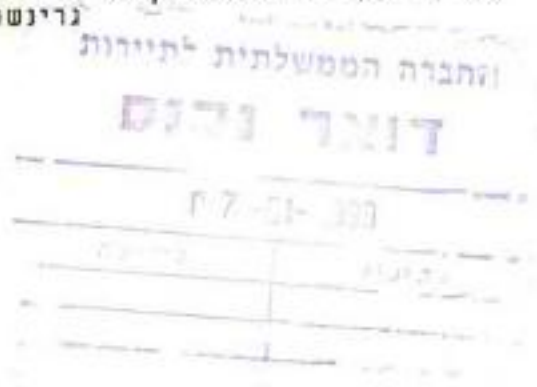
תאריך הדפסה: 07/03/2019





30 בדצמבר 1998

אדריכלות נוף ותכנון סביבתי  
גרינשטיין & הר-גיל c:\qtw\files\13 - (כביש 90) -



לכבוד  
אביעד שר-שלום  
מנהל הפרויקט

שלום רב,

הנדון: כביש 90 מגדל 4 - כפר נחום

1. לפי בקשתך, אני מעביר אליך תכנית - גליון אחד (מתוך 9) לדוגמה ומסמכי תכנון.
2. להשלמת התכנון המפורט אנו נדרשים להחלטה בדבר השקיה.
3. במידה ויוחלט על השקיה מסודרת נשלב סוגי צמחים מתאימים לאופי המקום כפי שבחרנו כבר, אחרת נחליף את הצמחים בעמידים יותר ונצמצם את הכמויות.
4. עם החלטתכם, נשלים את התכנון המפורט.

בברכה

גיל הר-גיל

מצ"ב: \* תכנית (גליון אחד)  
\* כתב כמויות  
\* מפרט טכני מיוחד

העתק: ליטל ידן, סמנכ"ל לתכנון, חמ"ת

30/12/1998

**כביש 90, מגדל - כפר נחום**

דף מס': 001

כביש 90, מגדל-כפר נחום (9/98)

סעיף	תאור	יחידה	כמות	מחיר יחידה	סה"כ
	פרק 01 פרק 01 ----- תת פרק 01.1 עבודות הכנה ופרוק -----				
01.1.001	חישוף שטח, ניקוי פסולת וסילוק מהאתר.	מ"ר	27000.00		
01.1.002	עקירת עצים לכל עומק גוש השורשים וסילוק מהאתר למקום אותו יורה המפקח.	יח'	5.00		
01.1.003	פרוק מצעים לכל עומק השכבה וסילוק מהאתר.	מ"ר	200.00		
	סה"כ 01.1 עבודות הכנה ופרוק (להעברה לדף ריכוז)				
	תת פרק 01.2 עבודות עפר -----				
01.2.001	עיבוד קרקע לעומק 20 ס"מ כולל תיחוח ויישור השטח.	מ"ר	27000.00		
	סה"כ 01.2 עבודות עפר (להעברה לדף ריכוז)				
	סה"כ 01 פרק 01 (להעברה לדף ריכוז)				

סעיף	תאור	יחידה	כמות	מחיר יחידה	סה"כ
	פרק 41 פרק 41 ----- תת פרק 41.1 השקיה -----				
41.1.001	גילוי קו מים עירוני קיים והתברר אליו. כולל הכנת עמוד מים בקוטר "2" ("גמל") +2 מגופים אלכסוניים. הכל לפי פרט חיבור למקור מים קיים, בתיאום ובהנחיות הרשות המקומית.	קומפ'	1.00		
41.1.002	השקיה קומפלט.	מ"ר	27000.00		
	סה"כ 41.1 השקיה (להעברה לדף ריכוז)				
	תת פרק 41.2 גינון ונטיעות -----				
41.2.001	דקלים בוגרים מחרקע מעמק בית שאן, גובה הגזע עד נקודת הפיצול 4 מ'.	יח'	145.00		
41.2.002	עצים ממיכל 60 ליטר (ק"ג), מס' 8, בגובה 2 מ' לפחות וקוטר הגזע 25 מ"מ (1" לפחות).	יח'	230.00		
41.2.003	עצים ממיכל 25 ליטר (ק"ג), מס' 7, בגובה 1.7 מ' וקוטר גזע לפחות 20 מ"מ (3/4" לפחות).	יח'	170.00		
41.2.004	שתילים ומטפסים ממיכל 3 ליטר. (מס' 4)	יח'	30000.00		
41.2.005	שתילים ממיכל 1 ליטר. (מס' 3)	יח'	10000.00		
41.2.006	ערערים ממיכל 4 ליטר.	יח'	5000.00		
41.2.007	העתקת עצים בוגרים ושתילתם מחדש הכל לפי המפורט במפרט הטכני.	יח'	5.00		
41.2.008	גיוזם כולל עיצוב גזע של שיח או עץ קיים.	יח'	30.00		
41.2.009	אדמת גן (חקלאית) מטיב מאושר.	מ"ק	8100.00		
	להעברה				

סעיף	תאור	יחידה	כמות	מחיר יחידה	סה"כ
	מהעברה				
41.2.010	ריסוס בחומר קוטל עשבים באזורים מגוננים.	מ"ר	27000.00		
41.2.011	אחזקה מלאה של הצמחיה ומערכת ההשקיה (מעבר לתקופת האחרייות הכלולה במחיר הצמחים) בכל שטח הפרויקט כולל חידוש לפי הספר עבודות אחזקת גן של ארגון הגננים.	חודש	12.00		
סה"כ 41.2 גינון ונטיעות (להעברה לדף ריכוז)					
סה"כ 41 פרק 41 (להעברה לדף ריכוז)					

30/12/1998

**כביש 90, מגדל - כפר נחום (ריכוז)**

דף מס': 304

כביש 90, מגדל-כפר נחום (9/98)

סך הכל	
	פרק 01 פרק 01 תת פרק 01.1 עבודות הכנה ופרוק תת פרק 01.2 עבודות עפר סה"כ 01 פרק 01
	פרק 41 פרק 41 תת פרק 41.1 השקיה תת פרק 41.2 גינון ונטיעות סה"כ 41 פרק 41
	סכום לחישוב הנחה הנחה כללית % סה"כ כללי 17% מע"מ סה"כ כולל מע"מ

תאריך

שם, חתימה וחותמת הקבלן

פרויקט: KVIS-23

הופק באמצעות 'בנארית' (6.40) 04-9884344

ת. מ. ת

כביש 90, מגדל - כפר נחום

גינון והשקיה

מפרט טכני מיוחד

אדריכלות נוף ותכנון סביבתי  
דפנה גרינשטיין \* גיל הר-גיל

רח' כלניות 3, חיפה 34353  
טלפון: 04-8380-407 04-8389-843

נובמבר 1998

00.00 מוקדמות

מפרט מיוחד זה בא להשלים, להוסיף או לשנות את הפרקים המפורטים לעיל במפרט הכללי או פרקים רלבנטיים אחרים שלו.

00.01 הגדרה חיקה למפרט הכללי

א. הפרקים הנוגעים במיוחד לעבודה זו מתוך המפרט הכללי הינם:

מס'	שם הפרק
00	מוקדמות
41	גינון והשקיה

וכן כל פרק נוסף בהתאם לצורך ועל פי הפניות בפרקים לעיל או במפרט המיוחד.

ב. הגדרת סטנדרטים לשיתילי גננות ונוי - משרד החקלאות, המחלקה להנדסת הצומח, גננות ונוף.

00.01 השטח ותנאיו

א. בהגישו את הצעתו מאשר הקבלן כי ביקר במקום העבודה, בדק את השטח בו תבוצע העבודה ותנאי השטח העומדים לרשותו לצורך העבודה ולאחסנת חומרים, הגישה למקום, הקרקע, הסביבה וכל יתר התנאים שיש להם ערך כספי בקביעת המחירים לביצוע העבודות. המנהל לא יכיר בכל תביעות הנובעות מאי-הכרת תנאי כלשהוא כולל תנאים אשר קיומם אינו מבוטא בתכניות וכו'.

תשומת לב הקבלן מופנית לכך כי האחריות לבדיקת טיב הקרקע לצורך הגשת הצעתו היא עליו. תשומת לב הקבלן מופנית לכך שעליו לבדוק לפני הגשת הצעתו, את טיב הקרקע וכל האלמנטים המופיעים בשטח, כגון: מיסעות מסוגים שונים, מבנים מתקנים ומערכות תת-קרקעיות שונות וכו'.

לא תוכר ושלא תשולם כל תביעה בגין סוג קרקע ו/או נתונים נוספים שלא נצפו מראש.

ב. על הקבלן לקחת בחשבון שייתכן שבשטח העבודה מפורים קווי צנרת, יסודות בטון, תעלות חשמל, קווי תקשורת בעומקים שונים ובעומקים לא ידועים. המפקח ימסור לקבלן כל מידע הידוע בקשל לנ"ל. כל העבודה תבוצע בוהירות, כך שלא יגרם כל נזק למערך התת-קרקעי הנ"ל לעיתים ידרש הקבלן לבצע חפירת נסיון לגילוי הצנרת.

ג. על הקבלן לקחת בחשבון כי הוא לא יוכל לעבוד על כל האתר כולו בבת אחת, אלא בשלבים שיאושרו ע"י המפקח.

לא תהיינה לקבלן כל תביעות בגין הביצוע של הסעיף הנ"ל ותמורתו תחשב ככלולה במחירי היחידה שברשימת הכמויות.



00.02 תכניות

א. במסגרת מכרז/חחזה זה ניתנות לקבלן תכניות "למכרז בלבד" לצורך מילוי המסמכים כחלק מהצעת הקבלן.

ב. לפני ביצוע העבודה יועברו לקבלן "תכניות לביצוע", הכוללות עיכונים ותוספות לתכניות "למכרז בלבד".

ג. ערכונים והשלמת התכניות "למכרז בלבד" ו/או תכניות נוספות לצרכי הבהרה והשלמה לא יהיו עילה לשינויים במחירי היחידה, וזאת כל עוד לא חלו שינויים במהות הפריטים לעומת התכניות שהוגשו במכרז.

ד. בדיקת תכניות:

על הקבלן מוטלת החובה לבדוק את הסימון, התכניות והמידות הנמסרות לו: למכרז, לעיון ולביצוע העבודה.

להפנות תשומת לב המפקח לכל החסרה/ סתירה/ אי התאמה בין התכניות, המפרטים וכתב הכמויות והמידע שסופק ע"י הקבלן כתוצאה מזיהוי המכשולים. המפקח יחליט לפי איזה מהם תבוצע העבודה. החלטת המפקח בנדון תהיה סופית ומכרעת.

אי הפניית תשומת לב המפקח במועד כאמור לעיל, תחייב את הקבלן לבצע על חשבונו את השינויים או התיקונים המתבקשים. לא תתקבל כל תביעה מצד הקבלן על סמך טענה שלא הרגיש באי-ההתאמות כנ"ל.

00.03 סמכויות המפקח

א. האמור להלן בא להוסיף אך לא לגרוע או להחליף, את האמור בשאר סעיפי המפרט והחחזה.

ב. המפקח הוא נציגו בשטח של המזמין והוא רשאי לפרש את התכניות, המפרט הטכני וכתב הכמויות הוא הפוסק הבלעדי בשטח בנושא זה.

ג. המפקח הוא הפוסק הבלעדי לגבי איכותם של חומרים ומקורם וכן עבודות שבוצעו או צריכות להתבצע.

ד. המפקח רשאי להורות על ביצוע העבודה בשלבים שונים, עם הפסקות וביניהם, ללא תוספת מחיר לקבלן. המפקח רשאי להודיע לקבלן מעת לעת ומזמן לזמן על החלטתו לקבוע עדיפות של איזו עבודה או חלק ממנה לגבי עבודות אחרות והקבלן יהיה חייב לבצע את העבודה בהתאם לסדר העדיפות שנקבע על-ידי המפקח.

ה. המפקח רשאי להורות לקבלן כיצד לבצע עבודה כלשהיא אם לדעתו הקבלן תורג מדרישות החוזה ו/או המפרט או אם לדעתו נחוץ הסדר, לפי מיטב כללי המקצוע, כדי למנוע נזק לחלקי עבודה שכבר בוצעו.  
מילוי הוראות המפקח על-ידי הקבלן אינו משחרר את הקבלן מאחריותו לעבודה כולה ולנזק כלשהו - הכל לפי תנאי החוזה.

ו. המפקח ימסור לקבלן, טרם תחילת העבודה, העתקים של תכניות מאושרות לביצוע ושל המפרט הטכני.

ז. הקבלן חייב באישור המפקח והאדריכל אם בכוונתו למסור את העבודה, כולה או חלקה, לקבלני משנה.

אין באישור זה של המפקח כדי להסיר את אחריותו המלאה של הקבלן לפעולות או מחדלים של קבלני המשנה.

#### 00.04 קבלני משנה

הקבלן רשאי למסור חלק מעבודות הכלולות במכרז/חוזה זה לקבלני משנה. במקרה זה על הקבלן להגיש רשימת קבלני המשנה שבדעתו להעסיק ולקבל אישור מאת המפקח והאדריכל; קבלני המשנה שיועסקו יהיו מורשים לסוג העבודה שיבצעו (סיווג והיקף). לאחר קבלת האישור לקבלני המשנה, אסור יהיה לקבלן להחליפם ללא אישור מוקדם מאת המפקח והאדריכל. הרשות בידי המפקח והאדריכל לסרב להעסקת קבלני משנה פלוני מבלי לנמק. אישורו ו/או סירובו של המפקח להעסקת קבלני המשנה הג"ל לא יגרע במאומה מכל התחייבות ומכל אחריות שנטל עליו הקבלן בחוזה זה.

#### 00.05 לוח זמנים

הקבלן יגיש למפקח תוך 15 יום מיום מתן צו התחלת העבודה לוח זמנים מחייב לביצוע העבודה. לוח הזמנים יאפשר מעקב אחר שלבי הביצוע, והוא יקיף את כל התהליכים והשלבים של הביצוע, כולל הספקת חומרים, ניצול ציוד מכל סוג שהוא, שילוב העבודות השונות והשלבים השונים של הביצוע ושל הקבלנים המשניים ושילוב העבודות עם קבלנים אחרים בהתאמה ללוח הזמנים המחייב. כל ההוצאות הכרוכות בהכנת לוח הזמנים, המעקב, העדכון וכו' יחולו על הקבלן ולא ישולם עבורם בנפרד. הלוח יוכן לפי שיטה "גנט" או שיטה אחרת שתאושר על-ידי המפקח.

לוח זמנים זה יעודכן אחת לחודש על-ידי הקבלן באישור המפקח.

#### 00.06 משרד שדה

על הקבלן לספק ולהציב מבנה או צריף למפקח, במידות כלליות  $3.00 \times 4.00$  מ' ובנובה 2.20 מ', עם דלת אחת ושני חלונות שיצוידו במתקני סגירה נאותים ואטומים בפני מים ורוח. במידה וידרש לפי הנחיית המפקח יחלק הקבלן את החלל לשני חדרים על-ידי מחיצה עם דלת מקשרת ביניהם.

מיקום הצבת המבנה יתואם ויאשר ע"י המפקח.

00.07 כמות

כל שינוי בכמות שתקבל במדידה הסופית לאתר הביצוע ביהס לכמויות המכרז לא תשפיע ולא תגרום לשינוי במחירי היחידה.

00.08 הובלות

כל הובלה לצרכי ביצוע עבודה זו נחשבת כהכרחית ומחירה כלול במחיר היחידה לסעיף המתאים בכתב הכמויות. לא ישולם על הובלה בנפרד, לא בתוך האתר ולא מחוצה לו. לא תוכר כל תביעה חריגה של הקבלן לתשלום עבור הובלה.

חשוף והורדת צמחיה

בשטחים המיועדים לגינון ו/או במקומות המסומנים בתכניות ו/או בהתאם להנחיות המפקח ואך ורק לאחר קבלת הוראת המפקח בכתב יבוצע חשוף והורדת צמחיה כמפורט במפרט הכללי. הוראת המפקח תלווה במפה חתומה שתציין את שטחי החשוף והורדת הצמחיה.

מדידה ותשלום

יימדד במ"ר ויכלול תחת סעיף תשלום אחד כל האמור בסעיפים...

כריתת עצים ועקירת שורשיהם

כריתת עצים ועקירת שורשים תבוצע עפ"י סעיף 510133 במפרט הכללי. העבודה תכלול גם ריסוס הבורות מהם נעקרו העצים בחומר קוטל שורשים מסוג מאושר ע"י המפקח. אין לעקור עצים ללא אישור ותאום עם המפקח, עם הקרן הקיימת לישראל ועם כל רשות ו/או גורם מוסמך המופקד על נושא עקירת עצים. כל האישורים הדרושים יושגו ע"י הקבלן ועל חשבונו. אין לסלק עצים מהשטח ללא אישור המפקח. הבורות אשר ייווצרו כתוצאה מהעקירה ימולאו במיטב העפר המקומי (לאחר ריסוס בחומר קוטל שורשים) בשכבות מהודקות בהידוק מלא. עובי השכבות יהיה 20 ס"מ לאחר ההידוק. כריתת עצים ועקירת שורשיהם תימדד לתשלום לפי יחידות, בהתאם לסעיף 5100.13 במפרט הכללי. מודגש בזה כי המחיר כולל גם ריסוס הבורות ומילוי בורות אלה כמתואר לעיל, וכן כל התשלומים שיש לבצע לקק"ל ו/או לרשויות אחרות כפיצוי עבור העצים שנעקרו.

מדידה ותשלום

יימדד כיחידה וללא הבדל בסוג העץ המסווג בכתבי הכמויות לגבי קוטר הגזע כולל הריסוס בחומר קוטל שורשים.

### 41.1 עבודות גינון ונטיעות

כללי: העבודה כוללת אספקת כל השתילים, החומרים, האביזרים והעבודות הדרושות לפי פרטים ומפרטים.

#### טיב השתילים

על הקבלן לספק שתילים מפותחים ביחס לגודל הכלי הנדרש, בריאים מכל מחלות ומזיקים ללא עשבי בר, עם מערכת שורשים מפותחת ועם ענפים ושורשים מקוצצים או גזומים לפי סוג וגודל השתיל ומיכל השומר על שלמות גוש השורשים. השתילים יתאימו בתכונותיהם לסוג א' של דירוג המשתלות עפ"י חוברת הגדרת סטנדרטים (תקנים) לשתילי גננות והגוי מהדורה אחרונה.

#### שתילה ונטיעה

עונת הנטיעה המומלצת היא בסתיו, הנטיעה הייבת להתבצע בתנאי מזג אויר מתאימים, לא תורשה שתילה ונטיעה בזמן חמסין או בתקופת רוחות סערה. הנטיעה תעשה תוך הקפדה על הוצאת הגוש מהמכל עם מקסימום שורשים, מילוי הבור באדמת גן מעורבת בקומפוסט ובדשן, הידוק, יצירת גומה והשקאה. הקבלן יספק קומפוסט בשל אשר יפוזר בתחתית הבור ויעורבב עם ערמת אדמת הגן, המיועדת למילוי הבור.

#### אחריות

כחלק ממחיר השתילים יהיה הקבלן אחראי במשך 3 חודשים מיום המסירה של האתר כולו לקליטה מלאה והתפתחות תקינה של הצמחים כולל אחזקה, השקיה, וטיפול עם כל החומרים והעבודה הנדרשים לפי המפרט הכללי הבינמשרדי, ספר הנחיות לעבודות אחזקת גן של ארגון הגננים בכל התקופה וכולל החלפת שתילים ועצים שלא נקלטו ו/או לא התפתחו כראוי במשך תקופה זו. הטיפול ואחריות הקבלן, מעבר לתקופה הכלולה במחיר הצמחים, יהיו לפי חודשים, בד"כ לתקופה של 9 חודשים מיום גמר האחריות הכלולה במחיר העצים והשתילים. כלומר, ברוב המקרים סה"כ תקופת האחריות - זו הכלולה במחיר הצמחים וזו שמשלמים עבורה בנפרד תסתכם ב-12 חודש

#### הקבלן

הקבלן או קבלן משנה לעבודות גינון ונטיעות, יהיה חבר בתא הקבלנים של ארגון לגננות ולנוף בישראל ובעל ניסיון מקצועי מוכח בעבודות דומות בהיקף ובמהות. התקשרות עם קבלן המשנה תבוצע רק אחרי אישורו ע"י המפקח.

### סווג שתילי עצים מהקרקע

#### דקלים בוגרים מן הקרקע

הדקלים חייבים לקבל אישור האדריכל או המפקח לפני העברתם לשטח. גובה הגזע 6.0-3.5 מ'. מספר כפות מינימלי - 12. לפני הוצאת העץ מהאדמה יש לחתוך את הכפות לחצי גובהן, ולעטוף אותן בשק יוטה להגנה. הוצאת העץ תיעשה תוך הקפדה על חפירה נכונה סביב מערכת השורשים, והוצאות העץ מהקרקע עם גוש אדמה שקוטרו עולה על 1.00 מ' וגובהו 0.8 מ' לפחות. מיד לאחר ההוצאה יש להעמיס את העץ באמצעות מנוף על כלי רכב ולהובילו אל אתר הנטיעה באופן מוגן משמש ומרוחות. הבורות המיועדים לנטיעה ייחפרו במידות 150X150X150 ס"מ ויהיו מוכנים 24 שעות לפני הנטיעה. העץ יורם מהרכב אל תוך הבור באמצעות מנוף תוך הקפדה שלא לפגוע בכותרתו.

הבור ימולא בתערובת אדמת גן מאושרת וקומפוסט בשל בשיעור של 60 ליטר ו- 250 גר' דשן מלא בשחרור איטי (6-9 חודשים) "אוסמוקוט" או שו"ע תוך השקיה רצופה וגדושה. הובל האורגני יהיה בתחתית הבור מעורב באדמה ללא מגע עם גוש השורשים הנטוע. לאחר הנטיעה יש להציב תמיכות לעץ ואמצעי הגנה שיבטיחו את יציבותו והגנתו בפני רוחות. יש לנקות ולגזום את כל זימי הכפות. הקבלן האחראי לקליטת הדקלים המבוגרים משך שנה מיום הנטיעה; כל עץ שלא ייקלט יורחק מהשטח ע"י הקבלן ויינטע במקומו עץ אחר, עד לאחר אבטחת קליטתם המלאה של כל העצים. דקל שכותרתו שמוטה על צידה או שנקלט לכאורה, כלומר יהיה ירוק במרכז אבל לא תהיה ניכרת כל תוספת גידול לגובה בשיעור של לפחות 50 ס"מ במשך שנת האחריות, ייחשב כדקל שלא נקלט ויש להחליפו בדקל אחר ולהבטיח את קליטתו המלאה כנ"ל מיום נטיעתו. גועי הדקלים יהיו בעובי שווה פחות או יותר לכל אורכם עד לבסיס הכותרת ללא "צוואר בקבוק" או נוקים מכנים. קוטר הגזע, באמצעו, יהיה 40 ס"מ לפחות בתמר מצוי. השתילים יועתקו ויישתלו בקיץ מאי-ספטמבר, לפי הסוג והמין באזור וניקוח קרקע. הדקלים לא יקברו מתחת לצוואר השורש אלא באישור מיוחד מאדריכל הנוף ובתנאי ניקוח מעולים.

### סווג שתילי עצים הנמכרים במכלים

#### נטיעת עצים ממכל 60 ליטר - מס' 8

אספקת עצים בריאים, מפותחים ומאושרים ע"י המפקח בעובי גזע בגובה 20 ס"מ מעל הקרקע לפחות 25 מ"מ ובגובה 2.00 מטר לפחות. העבודה תכלול חפירת בור לנטיעה במידות 80/80/80 ס"מ. ריפוד הבור בתערובת אדמת גן מאושרת וקומפוסט בשל בשיעור 30 ליטר ו- 250 גר' סופרפוספט ו- 100 גר' דשן מלא בשחרור איטי (6-9 חודשים) "אוסמוקוט" או שו"ע לבור, הוצאת העץ מן המכל ונטיעתו, תוך שמירה על מערכת השורשים, מילוי הבור, הידוק ותמיכת העץ בתמוכה מקולפת, ומחוטאת בחומר חיטוי מאושר, בעובי 2" לפחות ואורך 2.5 מטר 1.0 מ' בקרקע ועטיפת הגזע כולו עם התמוכה בתחבושת יוטה, פתיחת צלחת והשקיה לרוויה.

### נטיעת עצים ממכל 25 ליטר - מס' 7

אספקת עצים בריאים, מפותחים ומאושרים ע"י המפקח בעובי גזע בגובה 20 ס"מ מעל הקרקע באמצעו לפחות 20 מ"מ, ובגובה 1.70 מ' לפחות.  
העבודה תכלול הפירת בור לנטיעה במידות 80/80/80 ס"מ. ריפוד הבור בתערובת אדמת גן מאושרת וקומפוסט בשל בשיעור 30 ליטר ו-250 גר' סופרפוספט ו-100 גר' דשן מלא בשחרור איטי (9-6 חודשים) "אוסמוקוט" או שו"ע לבור, הוצאת העץ מן המכל ונטיעתו, תוך שמירה על מערכת השורשים, מילוי הבור, הידוק ותמיכת העץ בתמוכה מקולפת, ומחוטאת בחומר חיטוי מאושר, בעובי 2" לפחות ואורך 2.5 מטר 1.0 מ' בקרקע ועטיפת הגזע כולו עם התמוכה בתחבושת יוטה, פתיחת צלחת והשקיה לרוויה.

### שתילת שיחים ומטפסים ממכלים של 3 ליטר מס' 4

אספקת שתילים בריאים, מפותחים ומאושרים ע"י המפקח. (נוף השתיל יהיה בנפח כפול לפחות מנפח גוש המכל אך לא יעלה על פי 10 מהמכל).  
העבודה תכלול הפירת בורות לנטיעה במידות 40/40/40 ס"מ, הוצאת השתילים מן המכלים תוך שמירה על מערכת השורשים, מילוי הבור בתערובת אדמת גן וקומפוסט בשל בשיעור של 1 ליטר ו-50 גר' סופר פוספט ו-10 גר' דשן מלא בשחרור איטי (9-6 חודשים) "אוסמוקוט" או שו"ע לבור, הידוק והשקיה לרוויה.

### שתילת צמחים ממכלים של 1 ליטר מס' 3

אספקת שתילים בריאים, מפותחים ומאושרים על ידי המפקח. העבודה תכלול הפירת בורות לנטיעה במידות 20/20/20 ס"מ, ריפודם בתערובת כנ"ל הוצאת השתילים מן המכלים תוך שמירה על מערכת השורשים, מילוי הבור בתערובת אדמת גן וקומפוסט בשיעור של 1:3 או 100 גר' כופתיגן לבור, הידוק והשקיה לרוויה.

### העתקת עצים בוגרים

הקבלן יעתיק את העצים הבוגרים הנמצאים בתחום האתר והמתאימים להעתקה, עפ"י שיקולי אדריכל הנוף, ונציגי הרשויות לשמירת טבע ואיכות הסביבה וישתול אותם במקום שיורה המפקח.  
לפני ההעתקה יבוצעו עבודות ההכנה שיכללו: (א) גיזום מקרים - עיצוב והקטנת נוף העץ בהתאם לדרישות המקצועיות שמירה על שלמות הגזע וענפי שלד; (ב) מריחת פצעי הגיזום במשחה מסוג "באילטון" או שו"ע והענפים והגזע ב"לובן"; (ג) הכנת בור לנטיעה - עומק הבור יהיה זהה לעומק גוש השורשים, וקוטרו יהיה רחב ב-2 מ' מקוטר הגוש.  
הוצאת העץ - הפירה זהירה בהיקף השורשים, חיתוך ללא קריעה וללא משיכה של שורשים ראשונים. והוצאת העץ מן הקרקע, עם גוש השורשים שלם, סלעים ועפר בקוטר מינימלי של 1.5 מ'.  
הנטיעה - יש להקפיד על מילוי הבור באדמה מקומית תחוה. יש להקפיד על השקיה רוויה איטית במשך הנטיעה ולאחריה. יש לדאוג להציב את העץ במקומו החדש בתנוחה המקורית שלו.  
צביעת הענפים והגזע - יש לדאוג לחידוש הלבנת הגזע והענפים אחת לשלושה חודשים במהלך השנה הראשונה.

מועדי העתקה - יקבעו רק לפי הנחיות של אגרונום מומחה בעל ניסיון מוכח בהעתקת עצים ולפי הספרות המקצועית.

השקיה - באזריית המבצע להשקות את העצים לאחר העתקתם לפי הנחיות האגרונום הנ"ל.

אחריות לקליטה - העתקה תעשה ותונחה ע"י אנשי מקצוע מוסמכים. תובטח קליטה של 70% מהעצים המועתקים. קליטה של פחות מ-70% תחייב את המבצע לספק ולטעת על חשבונו עצים בוגרים מהקרע (גודל 8) מאותו מין וסוג או אחר לפי הנחית אדריכל הנוף, במקום העצים שלא נקלטו.

ריסוס למניעת הצצת עשבים בשטחי גינון

עקור בריסוס קוטל עשבים המיועדים לריצוף. הריסוס יעשה בחומרים ובכמויות המתאימים למטרה זו. אין לרסס במרחק הקטן מ-8 מ' מעץ או צמחיה קיימת.

אדמה חקלאית (אדמת גן)

בבורות השתילה והנטיעה על הקבלן לספק אדמה חקלאית מטיב מאושר. כמו כן, במידה ואדמת החישוף הפוריה לא תספיק לכיסוי השטחים המופרים בשכבה בעובי של 40 ס"מ תוחלף אדמה זו ע"ח הקבלן באדמה חקלאית.

ערכים נדרשים בקרקע החקלאית (אדמת גן):

ריסוס	יחידת מדידה	רמות נדרשות לעומק 40-0	כמות דשן מיספת להשגת רמה נדרשת
חנקן (N)	ק"ג לדונם	10	לכל ק"ג חנקן צרוף לכל ק"ג חנקן חסר
זרחן (P)	חלקי מיליון	15	10 ק"ג/ד' סופר - פוספט לכל חלק מיליון זרחן חסר
אשלגן (K)	חלקי מיליון	12	80 ק"ג/ד' אשלגן כלורי כשהרמה נמוכה בהרבה מהנדרשת
	"זלתא" F "זלתא" = האות היוונית (זלתא)	3,100-	

נושא הבדיקה	סימון הבדיקה	פרוטוקול הבדיקה	יחידות	מילמוס/ס"מ
מליחות קטן מ-2	EC	מוליכות חשמלית		
נתרן (אלקליות)	SAR	יחס ספיחת הנתרן	חסר ממדים	קטן מ-10
גיר כללי	גיר	כמות יסוד	אחוזים	קטן מ-25

### קומפוסט

בכל מקום בו נזכר קומפוסט הכוונה לזבל אורגני שעבר תהליכי קומפוסטציה מלאים והוא נקי ממחלות מזיקים ורעוי עשבים. הקומפוסט ייבדק במעבדות שירות שדה של משרד החקלאות ויענה לקריטריונים הבאים: אחוז חומר אורגני: % 30-40. מליחות (EC): לא יותר מ-20 מילמוס/ס"מ במיצוי רוויה. יחס N/C כללי: 10-20 אחוז רטיבות: % 40-50.

### אחזקת צמחיה והשקיה

- במסגרת סעיף זה הקבלן אחראי, לקליטה של העצים והשתילים להתפתחותם/לאחזקתם התקינה במשך כל תקופת האחזקה. הטיפול ואחזקת הצמחיה יבוצעו לפי הנחיות המדריך "עבודות האחזקה אחזקת הגן" של ארגון לגננות ולנוף בישראל ושל האגף לשלטון ולמנהל מקומי במשרד הפנים. בין היתר:
1. השקיה בהתאם לצרכי השתילים עפ"י טבלת השקיה של מתכנן ההשקיה ועפ"י הנחיות המפקח, עד סוף תקופת האחריות. (התשלום עבור מי ההשקיה יחול על הקבלן) במקרה של גשמים תופחת ההשקיה לפי הנחית המפקח.
  2. עידור וניכוש סביב העצים והשתילים אחת לחודש וכסוחו בחרמש מוטורי לפי הנחית המפקח.
  3. תיקון תחבושות היוטה (או הסרתן לפי הוראות המפקח) וכן כל פעולה שתידרש ע"י המפקח לטיפול נאות בעצים.
  4. עצים ושתילים שלא יקלטו או שיתנונו יוחלפו ע"י הקבלן, על חשבונו, בעצים ובשתילים והים ובגודל זהה ויחייבו את הקבלן בתקופת טפול ואחזקה ואחריות נוספת כנ"ל.
- בתום תקופת האחזקה תיערך בדיקה של שטחי הגינון השלמה והחלפה של כל הצמחים והעצים שלא התפתחו על חשבון הקבלן, תבוצע מיידית.
- הטיפול ואחריות הקבלן יהיו לפי חודשים, בד"כ לתקופה של 12 חודשים כאשר בד"כ 3 חודשים מתוכם כלולים במחיר הצמחים ועבור 9 חודשים בד"כ ישולם תשלום חודשי עבור האחזקה.



## השקיה

### כללי

מפרט זה מהווה תוספת והרחבה למפרט הכללי הבין משרדי פרק 41 העוסק בנושא גינון והשקיה. הוראות המפרט מהוות תוספת למפרט הכללי ואינן באות במקומן. אם לא נאמר אחרת במפרט, תבוצע העבודה לפי המפרט הכללי. העבודה כוללת את כל התאומים וההכנות הנדרשות לביצוע וכן אספקת כל החומרים, אביזרים, עבודות קרקע, הלחמה, ריתוך, שרברבות, הברגה, בניה, מסגרות, צביעה, לפי פרטים ומפרטים. בתוכנית ההשקיה, ובמפרט זה ישנה התייחסות לציוד של יצרנים שונים. ניתנת הבחירה לקבלן בתאום ואישור המפקח, להשתמש בציוד שווה ערך, אולם האחריות להתאמה תחול על הקבלן בלבד, לכן מומלץ להתייעץ עם המתכנן.

### תאומים והכנה לעבודה :

על הקבלן לבצע תאומים מקדימים עם כל הגורמים שמתקנים/קווים שלהם עלולים להיות נחצים בזמן חפירה לשם הנחת ציוד השקיה ( שרוולים, ראש מערכת, קווי צינורות ). הגורמים שיש לתאם אתם התחלת עבודה הם: מפקח העבודה, מחלקת המים/ביוב של הרשות המקומית, מהנדס הרשות המקומית, דואר הנדסה (בזק), חברת חשמל וכבלים. אין לפרק ו/או להעביר מערכות תת"ק ו/או עיליות כלשהן ללא קבלת אישור מהרשויות בכתב.

### ראש מערכת, מחשב וארגז הגנה :

מיקום מדויק של ראש המערכת יקבע בתאום עם המפקח ו/או המתכנן. אביזרי החיבור ( כמו: ניפלים, מופות, צינוריות פיקוד, שלות וכו...), לא פורטו ולא נמדדו בנפרד, מחיר העבודה כולל אביזרים אלו. כל אביזרי החיבור עד לווסת הלחץ יהיו מברזל מגלון אחרי הווסת מפ.ו.ס. ללחץ 10 אט"מ. מידות ארגז ראש המערכת יהיו כך שדופנותיו מרוחקים 20 ס"מ מהאביזר הקרוב ביותר. ארגז ראש המערכת יורכב כשהוא בולט 30 ס"מ מעל פני הקרקע. קרקע ארגז ראש המערכת תנוקז בשכבת חצץ גס בעובי 40 ס"מ. פני החצץ יהיו נמוכים 30 ס"מ מהאביזר הנמוך ביותר. העבודה כוללת אספקה והתקנת אביזרי חיבור להפעלה באינטגרציה מלאה בין ראש המערכת למחשב ההשקיה.

### שרוולים :

העבודה כוללת אספקה והתקנת השרוולים ע"פ תוכנית ובהתאם להנחיות כדלהלן: חפירת התעלה והנחת השרוולים תבוצע לאחר הידוק התשתיות. במעבר מתחת כביש אספלט יונחו שרוולי פלדה 4" בעובי דופן 5/32". עומק החפירה לשרוולים אלו 60 ס"מ נמוך מפני השכבה העליונה המתוכננת. במעבר בתוואי מדרכות יונחו שרוולי פ.ו.ס. 4" (ע"פ תוכנית) המשמשים לביוב או צינור מפוליאאתילן דרג 4 למים או תקשורת בקוטר 110 עומק החפירה לשרוולים אלו 40 ס"מ נמוך מפני השכבה העליונה המתוכננת. בכל שרוול יותקן חוט משיכה שיקשר היטב בקצותיו. בכל שרוול יעבור צינור אחד.

רוחב התעלה יהיה לפחות כפול מקוטר השרוול הגדול שיונח בתוכה. התעלה תרופד בשכבה שעובייה 10 ס"מ מחומר נקי מאבנים, עליה יונחו השרוולים ותכוסה בחומר כנייל (ללא אבנים). השרוולים יאטמו בקצותיהם, ע"י חומר מוקצף. מיקום השרוול יודגש באופן בולט ע"י צבע או יתד או סימון אחר ע"ג המדרכה או אבן שפה.

### תוכנית As made

על הקבלן חלה חובת סימון השרוולים ע"ג תוכנית לאחר ביצוע (תוכנית As made), ומסירת התוכנית למתכנן ולמחלקת הגינון במועצה/ עירייה הרלוונטית.

### צנרת פוליאתילן ושלוחות טיפטוף :

העבודה כוללת אספקה והתקנת צנרת פוליאתילן, שלוחות טיפטוף ומחברים ע"פ תוכנית ובהתאם להנחיות כדלהלן :  
כל החומרים, צינורות, אביזרים, מכשירים וחומרי עזר אשר יותקנו במערכת, יהיו חדשים, ותקינים.  
צינורות פ.א יונחו בתוך הקרקע בעומק של 40 ס"מ, הנחת הצנרת תתבצע ביום החפירה.  
קווים מחלקים יונחו בתוך הקרקע בעומק של 20 ס"מ.  
בקרקע שבה אבנים הגדולות בקוטרם מ 5 ס"מ ירופדו התעלות עד 10 ס"מ מעל לצינורות הפ.א בקרקע מקומית או מובאת ללא אבנים.

שלוחות טיפטוף יהיו מסוג אינטגרלי מווסת רב עונתי ויונחו ע"ג הקרקע כמתואר בתוכנית, יתדות ברזל בעובי 3 מ"מ מכופפים בצורת וו יעגנו את השלוחות כל 4 מטר (יש להקפיד לא לשנוק את השלוחה תוך שימוש ביתד העיגון). העבודה כוללת את אספקת היתדות כחלק בלתי נפרד משלוחות הטיפטוף.  
שלוחות הטיפטוף מסומנות סכמתית, יש לפרוש אותם במרווחים ע"פ תוכנית. שלוחות קיצוניות בחלקה יפרשו בחצי מרחק מגבול החלקה.  
אין להשתמש ברוכבים.  
כיסוי התעלות יהיה רק לאחר מדידה ואישור המפקח.

### השקית עצים :

עצים מתוכננים להשקיה ע"י צינור טיטפוף מחובר טבעתית סביב העץ. העבודה כוללת אספקת והתקנת החומרים והאביזרים ע"פ פרט בתוכנית.

### לוח הפעלות :

לוח ההפעלות מחושב לחודשי הקיץ, בעונות השנה האחרות ניתן לרווח את מחזורי ההשקיה /או להקטין את כמויות המים בכל השקיה. לשם כך יש להתייעץ עם אגרונום.  
לוח ההפעלות מחושב להשקיית הדשא אחרי קליטתו. בשלב הראשון לאחר הנחת המרבדים, כחודש ימים, יש להשקות 2-3 פעמים ביום 30 דקות בכל פעם.

### לוח הפעלות:

לוח ההפעלות מחושב לחודשי הקיץ, בעונת השנה האחרות ניתן לרווח את מחזורי ההשקיה ו/או להקטין את כמויות המים בכל השקיה. לשם כך יש להתייעץ עם אגרונום.

לוח ההפעלות מחושב להשקיית הדשא **אחרי קליטתו**. בשלב הראשון לאחר הנחת המרבדים, כחודש ימים, יש להשקות 2-3 פעמים ביום 30 דקות בכל פעם.

(מפרטכני) - 2000 \files\qtw\c:

מ.י.מ.



החברה  
הממשלתית  
לתיירות

ISRAEL GOVERNMENT TOURIST CORPORATION

2.10.84

תאריך:

טופס למשלוח פאקס

אל: לבאל קרי

פאקס מס' 3980184-04

מאת: ליטל ידן, סמנכ"לית תכנון

מספר דפים: 1+0

שלום רב,

הנדון: לבאל אסנ"י ח"ט מרי

כפי שזה שטע אפסאיב האפס התינון אפסרוכ  
זה אפ אפיקם נוספ - חול א'קל -  
אפיקם

בברכה

ליטל ידן

1977

STATE OF TEXAS

County of \_\_\_\_\_

City of \_\_\_\_\_

\_\_\_\_\_

\_\_\_\_\_

\_\_\_\_\_

\_\_\_\_\_

\_\_\_\_\_

\_\_\_\_\_

\_\_\_\_\_

קלר ישראל  
יעוץ לביטוח  
ושרותים חנדקיים  
בע"מ



העברת מסמך בפקסימיליה

עבור: אגף זבאן שלי

משרד: \_\_\_\_\_

מס' פקס: 03-8788787 טל: 05-6488585

מאת: ישכאל קטר

מס' עמדים כולל דף זה: 2

תאריך: 02/08/02

חנדון: שאל אנופניס / ס"ל / חנוכי הינוה

מס' תיק עבודה: 028467

העתקים:

1. חנה א' סל' יגין פקס 02-5663159 טל 02-5663154

2. \_\_\_\_\_ פקס \_\_\_\_\_ טל \_\_\_\_\_

3. \_\_\_\_\_ פקס \_\_\_\_\_ טל \_\_\_\_\_

חערה: במידה וחל שיבוש כלשהו או לבירור אחר נא להודיענו לטלפון: 04-8401397





קלר ישראל  
יעוץ לביטוח  
ושרותים הנדסיים  
בע"מ

06/10/02

55

מדכ' גדעון שריג

א.ג.

הנדון: שגיל אופני"ם/טיילה לחופי הפנת

028467

א. עפ"י גליון 1 שלבים ( 56/1/3/99 ) סיכום,  
לאחר התואר התואר.

ב. להבהר דוח יעוץ, אגא שלהו כי תמי נוגד,  
ניצבים לציר השגיל, שיגורו לציר הפגוע  
הימני השעב, ולפחות כי 20 ש' לא שריג.

3. האם יש בפריקט טכנין קונסטרוקציה ירי

קמבר!  
ולא קל

היערך: אחת לטל ירון



מספר : 7764  
תאריך : 28.10.02

ג.ג.  
(באישור הבא)

לכבוד,  
ליטל ידן,  
סמנכ"ל לתכנון  
החברה הממשלתית לתיירות  
רח' קרן היסוד 38  
ירושלים

ג.ג.

הנדון : תאום תכנון טיילת אופניים והולכי רגל בין בית העלמין כינרת לעיר טבריה עם מחפזי צומת כינרת וכביש 90.

נוכחים : אינג' מנחם גולדרייך  
אדרי' ציפי טיבי  
אדרי' חלי אלול  
אדרי' יעל סופר  
אדרי' גדעון שריג

הוצגה תכנית תנוחה צומת כינרת בית העלמין וחתכים עקרוניים בקטע הכביש בין צומת פוריה לטבריה.

כביש 90 מהווה כיום חלק ממערכת נופשית, נופית ותיירותית סביב הכינרת וקשר דרומי לעיר טבריה. פיתוח הכביש וטיילת האופניים יתוכננו במשולב לענות על דרישות יומיומיות ונופשיות, תוך שמירה על ערכי הנוף הייחודיים של המקום.

1. בתכנון צומת כינרת עד בית העלמין תהיה טיילת אופניים והולכי רגל ברוחב 2.70 מ' עם אפשרות להרחבה עד 5 מ' מאספלט ואבן שפה במקביל לתוואי הכביש בצידו המזרחי עם קשר לבית העלמין.

בתוך המושבה תהיה הטיילת משולבת עם המדרכה בהתאמה לגבולות מגרשים פרטיים קיימים, ולפי תכנית מפורטת.

2. תכנון הקטע בין צומת פוריה לטבריה מתייחס למצב עתידי צפוי של מינימום 15,000 כלי רכב ביממה. כיום נמדדו 10000 כלי רכב ליממה. יש להדגיש כי נתון זה לא השתנה ב-10 השנים האחרונות.

בהתייחס לכך שהמצב כיום לא דורש פתרון לנפח כזה של כלי רכב אנו מציעים שתי חלופות:

א. חלופה ראשונה: השארת המצב הקיים של הכביש כולל מיסעות ושוליים רחבים מאספלט המשרתים את הצרכים כיום עד להיווצרות נתונים הדורשים שינוי. הטיילת תפותח בצד המזרחי ותופרד ברצועת גינון הכוללת מעקה כבלים ועמודי תאורה קיימים.





## גדעון שריג אדריכלות נוף תכנון עירוני

ת"א, רמת-החייל, הברזל 24 טל. 03-6488385 מקס. 03-6488787

E-mail: g\_sarig@netvision.net.il

ב. חלופה שנייה: בהתאם לחלופה ב' שהציג מ. גולדרייך יהפוך חלק מהכביש הקיים לכביש שירות ויהווה שטח בתכנון עתידי למסלול נוסף. ממערב לו יפותח מסלול דו סיטרי מותאם לנפחי התנועה הצפויים בשנים הקרובות. על מנת לתאם ולשלב בין הכביש והטיילת יכלול החתך העקרוני את המרכיבים הבאים:

- 1) טיילת אופניים והולכי רגל ברוחב 2.70 מ' מאספלט ואבן שפה בצידו המזרחי של הכביש עם אפשרות להרחבה בעתיד עד 5 מ'.
- 2) בין הטיילת והכביש תהיה רצועת גינון עם שיחים נמוכים ובה ישולבו עמודי התאורה הקיימים. הטיילת תהיה מונמכת מפני הכביש ותתקשר לפני השטח ולמערכת גבהים הקיימת של עצים ומסלעות.
- 3) מעקה בטיחות מכבלים דגם טיילת כפר נחום וכביש צמח יהיה במרחק 70 ס"מ עד 1 מ' משפת הכביש בתוך רצועת הגינון. ראה מכתבה של ליטל ידן מיום 08.10.02 למר יצחק הרשקוביץ, מהנדס מחוז צפון - מע"צ.
- 4) דרך השירות תהיה ברוחב 6.5 מ' ללא חניה. לכשיידרש בעתיד תבוטל דרך השירות לטובת מסלול נוסף ובו שני נתיבים.
- 5) אי הפרדה יהיה ברוחב מקסימלי של שני מטר ללא עמודי תאורה עם גינון שיחים נמוכים.
- 6) צמצום רוחב החתך ככל הניתן, יפחית קונפליקטים בין הכביש ובין ערכי הטבע ותרבות בצידו המערבי הכולל אתר עתיקות, מטעים ועצי אקליפטוס וותיקים.

לסיכום:

- א. בכל החלופות המוצעות אין בעיה לפתח את טיילת האופניים והולכי הרגל כפי שהיא מוצעת, לעבור לתכנון מפורט, מכרז וביצועה.
- ב. נראה לנו שכיום אין צורך בהרחבת הכביש. דרך השירות איננה צורך קיים בשטח אלא פתרון זמני לשימוש בחלק מהכביש הקיים. את החניית והתנועה לאורך החופים מספקים החניונים הקיימים והדרכים לאורכם.

בכבוד רב ובברכה,

גדעון שריג

העתק: נירה פרץ, סמנכ"ל

אינג' רון שובל, ס/מהנדס המחוז מע"צ  
אינג' מנחם גולדרייך, אמי מתום  
אינג' קובי סתת, תדס הנדסה  
אדרי' ציפי טיבי, אדריכלות נוף

450854 - 70  
491 418 - 70  
897749 - 70  
4448 Q19 - 70  
65/6995 - 70

972-3-6488787

גדעון שריג אדריכלות נוף תכנון עירוני

ת"א, רמטני-החייל, הבדול 24 טל. 03-6488787 פקס. 03-6488787

E-mail: g\_sarig@netvision.net.il

מספר : 7764  
תאריך : 28.10.02

לכבוד,  
ליטל ידן,  
סמנכ"ל לתכנון  
החברה הממשלתית לתיירות  
רח' קרן היסוד 38  
ירושלים

ג.ג.

הנדון: תאום תכנון טיילת-אופניים והולכי רגל בין בית העלמין כינרת  
לעיר טבריה עם מתכנני צומת כינרת וכביש 90.

נוכחים: אינג' מנחם גולדרייך  
אדרי' ציפי טיבי  
אדרי' חלי אלול  
אדרי' יעל סופר  
אדרי' גדעון שריג

הוצגה תכנית ונוחה צומת כינרת בית העלמין וחתכים עקרוניים בקטע הכביש בין צומת פוריה לטבריה.

כביש 90 מהווה כיום חלק ממערכת נופשית, נופית ותיירותית סביב הכינרת וקשר דרומי לעיר טבריה. פיתוח הכביש וטיילת האופניים יתוכננו במשולב לענות על דרישות יומיומיות ונופשיות, תוך שמירה על ערכי הנוף הייחודיים של המקום.

1. בתכנון צומת כינרת עד בית העלמין תהיה טיילת אופניים והולכי רגל ברוחב 2.70 מ' עם אפשרות להרחבה עד 5 מ' מאספלט ואבן שפה במקביל לתוואי הכביש בצידו המזרחי עם קשר לבית העלמין.

בתוך המושבה תהיה הטיילת משולבת עם המדרכה בהתאמה לגבולות מגרשים פרטיים קיימים, ולפי תכנית מפורטת.

2. תכנון הקטע בין צומת פוריה לטבריה מתייחס למצב עתידי צפוי של מינימום 15,000 כלי רכב ביממה. כיום נמדדו 10000 כלי רכב ליממה. יש להדגיש כי נתון זה לא השתנה ב-10 השנים האחרונות.

בהתייחס לכך שהמצב כיום לא דורש פתרון לנפח כזה של כלי רכב אנו מציעים שתי חלופות:

א. חלופת ראשונה: השארת המצב הקיים של הכביש כולל מיסעות ושוליים רחבים

מאספלט המשרתים את הצרכים כיום עד להיווצרות נתונים הדורשים שינוי. הטיילת

תפתח בצד המזרחי ותופרד ברצועת גיטון הסולל מעקה כבלים ועמודי תאורה קיימים.

## גדעון שריג אדריכלות נוף תכנון עירוני

ת"א, רמת-החייל, הבדול 24 טל. 03-6488787 מקס. 03-6488787

E-mail: g\_sarig@netvision.net.il

ב. חלופה שנייה: בהתאם לחלופה ב' שהציג מ. גולדרייך יהפוך חלק מהכביש הקיים לכביש שירות ויהווה שטח בתכנון עתידי למסלול נוסף. ממערב לו יפותח מסלול דו סיטרי מותאם לנפחי התנועה הצפויים בשנים הקרובות. על מנת לתאם ולשלב בין הכביש והטיילת יכלול החתך העקרוני את המרכיבים הבאים:

- 1) טיילת אופניים והולכי רגל ברוחב 2.70 מ' מאספלט ואבן שפה בצידו המזרחי של הכביש עם אפשרות להרחבה בעתיד עד 5 מ'.
  - 2) בין הטיילת והכביש תהיה רצועת גינון עם שיחים נמוכים ובה ישולבו עמודי התאורה הקיימים. הטיילת תהיה מונמכת מפני הכביש ותתקשר לפני השטח ולמערכת נביהים הקיימת של עצים המסלעות.
  - 3) מעקה בטיחות מכבלים דגם טיילת כפר נחום וכביש צמח יהיה במרחק 70 ס"מ עד 1 מ' משפת הכביש בתוך רצועת הגינון. ראה מכתבה של ליטל ידין מיום 08.10.02 למר יצחק הרשקוביץ, מהנדס מחוז צפון - מע"צ.
  - 4) דרך השירות תהיה ברוחב 6.5 מ' ללא חניה. לכשיידרש בעתיד תבוטל דרך השירות לטובת מסלול נוסף ובו שני נתיבים.
  - 5) אי הפרדה יהיה ברוחב מקסימלי של שני מטר ללא עמודי ותאורה עם גינון שיחים נמוכים.
  - 6) צמצום רוחב החתך ככל הניתן, יפחית קונפליקטים בין הכביש ובין ערכי הטבע ותרבות בצידו המערבי הכולל אתר עתיקות, מטעים ועצי אקליפטוס וותיקים.
- לסיכום:

- א. בכל החלופות המוצעות אין בעיה לפתח את טיילת האופניים והולכי הרגל כפי שהיא מוצעת, לעבור לתכנון מפורט, מכרז וביצועה.
- ב. נראה לנו שכיום אין צורך בהרחבת הכביש. דרך השירות איננה צורך קיים בשטח אלא פתרון זמני לשימוש בחלק מהכביש הקיים. את החניות והתנועה לאורך החופים מספקים החניונים הקיימים והדרכים לאורכם.

בכבוד רב ובברכה,

גדעון שריג

העתק: נירה פרץ, סמנכ"ל

אינג' רון שובל, ס/מהנדס המחוז מע"צ  
אינג' מנחם גולדרייך, אמי מתום  
אינג' קובי טונת, תדס הנדסה  
אדרי ציפי טיבי, אדריכלות נוף



03 אוקטובר 2002  
כ"ז תשרי תשס"ג



*Handwritten note:*  
לד"ר אלקנה י"י  
בני-טלרייב

לכבוד  
אינג' מנחם גולדרייך  
אמי מתום בע"מ  
חיפה

א.ג.  
שלום רב,

הנדון: דרך 90 ק"מ 419 - 410  
סימוכין - מכתבך מיום 19/9/2002

א. אני מודה על פנייתך ואשמח להתעדכן בתכניות (גם בשלב הרעיוני) של הרחבת הדרך.

ב. עד כמה שידוע לנו, באזור תוכננו הפרוייקטים הבאים:

1. מעבר תת קרקעי בצומת כביש 90 - 7767 - תוכנן ע"י מ.ע.צ באמצעות משרד שטיינהאור, מנצרת עילית.
2. תוכנית מפורטת לחופי הכנרת מסי ג' 5953.
3. תכנית פיתוח נופי לצומת כביש 90 - 7767, על ידי אד' אריק ארמוני ז"ל.
4. תכנית הטיילת בין טבריה לכנרת - בביצוע מתקדם ע"י אד' גדעון שריג, בהזמנת הח.מ.ת.

בברכה,

איתן בליקוב  
יו"ר המועצה המקומית כנרת

העתק:  
אד' ליטל ידן - הח.מ.ת.  
אד' גדעון שריג - ת"א.  
צבי אורטנברג - יו"ר מינהלת הכנרת.

1950

1950

1950

1950

1950

1950

1950

1950

1950

1950

1950

1950

1950

1950

1950



אדריכלות נוף ותכנון סביבתי  
גרינשפיין = הר-גיל

28 בדצמבר 1998  
c:\qtw\files\6 - (ספ"ד)

החברה הנייטלנדית לאיורים  
**דואר**  
 389-21-17  
 לכינוי

לכבוד  
אביעד שר-שלום

שלום רב,

הנדון: כניסה לאתר ספ"ד, כביש 90

סלובא סרית-מייסד  
גיל הר-גיל

1. השלמנו תכנון מוקדם לרחבת מנוחה, התרעננות והסבר בצומת הכניסה לאתר ספ"ד.
2. הרעיון מאחורי התכנון הוא מסלול הליכה במערכת ספירלית מתונה. לאורך המסלול ימוקמו לוחות הסבר (כיתוב וגרפיקה) בנושא מפעל המים (פרוגרמה ראשונית פורטה במכתבו הקודם).
3. עם אישורך נשלים את התכנון המפורט.

בברכה

גיל הר-גיל

העתק: ליסל ידן, סמנכ"ל לתכנון החמ"ת

מצ"ב: \* אומדן ראשוני  
\* תכנית

29/12/1998

**מקורות אתר ספיר - כניסה**

דף מס': 001

מקורות אתר ספיר - כניסה (מדד 11/98) [אלמנט כאסני]

סך הכל	מחיר יחידה	כמות	יחידה	תאור	סעיף
				פרק 01 פרק 1 ----- תת פרק 01.1 ריצופים -----	
62,500.00	250.00	250.00	מ"ר	ריצוף איכותי.	01.1.001
1,000.00	20.00	50.00	מ"ר	אספלט.	01.1.002
3,600.00	60.00	60.00	מ"ק	מצע.	01.1.003
67,100.00	סה"כ 01.1 ריצופים (להעברה לדף ריכוז)				
67,100.00	סה"כ 01 פרק 1 (להעברה לדף ריכוז)				



סך הכל	מחיר יחידה	כמות	יחידה	תאור	סעיף
				פרק 02 פרק 2 ----- תת פרק 02.1 קירות -----	
67,200.00	700.00	96.00	מ"ק	קיר תמך מבטון מזויין.	02.1.001
7,500.00	750.00	10.00	מ"ק	קיר גדר מבטון מזויין.	02.1.002
50,000.00	250.00	200.00	מ"ר	חיפוי אבן.	02.1.003
24,750.00	150.00	165.00	מטר	קופינג מאבן.	02.1.004
149,450.00	סה"כ 02.1 קירות (להעברה לדף ריכוז)				
149,450.00	סה"כ 02 פרק 2 (להעברה לדף ריכוז)				

סך הכל	מחיר יחידה	כמות	יחידה	תאור	סעיף
				פרק 03 פרק 3 ----- תת פרק 03.1 גינון והשקיה -----	
6,000.00	30.00	200.00	מ"ק	אדמת גן.	03.1.001
10,800.00	9.00	1200.00	יח'	שתילים ממיכל 3 ק"ג.	03.1.002
4,500.00	450.00	10.00	יח'	עצים מהקרקע מס' 8.	03.1.003
1,900.00	190.00	10.00	יח'	עצים ממיכל 60 ליטר.	03.1.004
11,250.00	25.00	450.00	מ"ר	השקיה קומפ'.	03.1.005
3,000.00	3,000.00	1.00	יח'	ראש מערכת.	03.1.006
37,450.00	סה"כ 03.1 גינון והשקיה (להעברה לדף ריכוז)				
37,450.00	סה"כ 03 פרק 3 (להעברה לדף ריכוז)				

סך הכל	מחיר יחידה	כמות	יחידה	תאור	סעיף
				פרק 04 פרק 4 ----- תת פרק 04.1 שילוט ----- שילוט קומפ'.	04.1.001
20,000.00	20,000.00	1.00	קומפ'		
20,000.00	סה"כ 04.1 שילוט (להעברה לדף ריכוז)				
20,000.00					
20,000.00	סה"כ 04 פרק 4 (להעברה לדף ריכוז)				

29/12/1998

**מקורות אתר ספיר - כניסה (ריכוז)**

דף מס': 305

מקורות אתר ספיר - כניסה (מדד 11/98)

סך פרק	סך תת-פרק	
67,100.00	67,100.00	פרק 01 פרק 1 תת פרק 01.1 ריצופים סה"כ 01 פרק 1
149,450.00	149,450.00	פרק 02 פרק 2 תת פרק 02.1 קירות סה"כ 02 פרק 2
37,450.00	37,450.00	פרק 03 פרק 3 תת פרק 03.1 גינון והסקיה סה"כ 03 פרק 3
20,000.00	20,000.00	פרק 04 פרק 4 תת פרק 04.1 שילוט סה"כ 04 פרק 4
274,000.00		סה"כ כללי
46,580.00		17% מע"מ
320,580.00		סה"כ כולל מע"מ

תאריך

שם, חתימה וחותמת הקבלן

צמחה  
תולד



# החברה הממשלתית לתיירות

ISRAEL GOVERNMENT TOURIST CORPORATION

ירושלים: 1 במרס 1998  
ג באדר התשנ"ח  
מספרנו: 7012

לכבוד  
מר ע. עזורי  
רח נחלת בינימין 37  
תל-אביב

א.נ.

## הנדון: חשבון מס' 1 - תכנון תאורה בכביש 90 סימוכין: מכתבך לגב' זהבה גבריאל' מיום 12.2.98

קבלנו את חשבונך שבסימוכין אולם מאחר ואין לנו כל התקשרות איתך עליך להפנותו אל  
מזמין העבודה שלך, קרי מע"צ.  
לחמ"ת יש הסכם אך ורק עם מע"צ לפיו היא התחייבה להעביר לה סכום סופי עבור ההפרש  
בין תאורת מע"צ לתאורה תיירותית.  
עלות התכנון נכללה בסכום זה.

בכבוד רב,  
ליטל ירון  
סמנכ"ל תכנון

העתק: מר ראובן יום טוב, סמנכ"ל תחזוקה, מע"צ  
מר עוזי כרמלי, מנהל מערכות חשמל, מע"צ  
גב זהבה גבריאל', אדריכלית אגף תכנון

אונקיה  
יולי פתיחה  
23.10.96



מועצה אזורית  
גולן



ההסתדרות הציונית העולמית  
החטיבה להתיישבות  
חבל הגולן



# טיילת מצוקי האון

תכנית פיתוח ובדיקה כלכלית

דו"ח מסכם

יוני 1996

כבוד 90

\* ד"ר קובלצ'קה  
\* ג'וזף דל'אין  
התנאים האנציקלופדיים

צוות התכנון:

מר יוסף קליגר - יועץ כלכלי ותיירותי

מר עמנואל אלון - חב' הליפקס - יועץ לפרוגרמה תיירותית

אד' אבנר דרורי - ארד אדריכלים - אדריכלות ותכנון סביבתי

## א. תמצית מנהלים

### הממצאים העיקריים

1. צוות התכנון קיבל על עצמו לערוך תכנון תיירותי של מתחם מצוקי האון. התחום הנו מקיבוץ כפר חרוב בצפון ועד הר הנמרון בדרום.  
מטרות העבודה הוגדרו ע"י המחמ"ן, החטיבה להתיישבות של חבל הגולן כדלקמן:
    - א. לבחון את הפוטנציאל התיירותי של אזור התכנון.
    - ב. לאתר פרויקטים תיירותיים בעלי כוח משיכה לפלחי תיירות שונים.
    - ג. לבחון ולנתח את הייתכנות התיירותית והכלכלית של הפרויקטים המוצעים.
    - ד. לערוך תכנון ראשוני של פיתוח ענף התיירות באזור התכנון.
    - ה. לערוך אומדני השקעות ראשוניים, תוך הפרדה בין השקעות בתשתית ציבורית והשקעות של יזמים פרטיים.
  2. צוות התכנון התחיל את העבודה בתחילת שנת 1996.
    - 2.1 בשלב הראשון בחן הצוות את הנתונים הטבעיים של אזור התכנון, הפוטנציאל התיירותי של המתחם, אסף נתונים על הפעילות התיירותית הקיימת במתחם ובאזור הסמוך.
    - 2.2 בשלב השני נותח הפוטנציאל התיירותי של האזור, יתרונותיו וחסרונותיו התיירותיים, פרויקטים תיירותיים אפשריים שניתן להקים והן את המגבלות לפיתוחם.
    - 2.3 בשלב השלישי נערך ניתוח מגמות התפתחות של ענף התיירות בישראל, תוך התייחסות מפורטת לאלמנטים שלהם עשויה להיות השפעה על התפתחות מגזר התיירות באזור התכנון.
    - 2.4 עם סיום שלושת שלבי העבודה, כפי שתוארה לעיל, נערכה אינטגרציה של הממצאים ועל-פיהם נערכה פרוגרמה ראשונית לאזור התכנון.
- ניתוח היתרונות והחסרונות של אזור התכנון הוביל את צוות התכנון למסקנות הבאות:
- א. יתרונות:
- תצפית יפה על הכינרת.
  - תצורות גיאולוגיות מעניינות של המצוק.
  - החי והצומח לאורך המצוק.
  - אתר דאייה טבעי על הר נמרון.
  - קרבה לאזור תיירות מרכזי של מדינת ישראל - סובב כינרת.

ב. חסרונות:

- אטרקציות טבעיות מסוג שתואר לעיל אינן בעלות כוח משיכה רב למרבית תנועת התיירות.
- זמן שמוכן תייר ממוצע להקדיש לבילוי באטרקציות מסוג זה הינו קצר יחסית ואינו אורך יותר מ- 2 עד 3 שעות.
- האזור נמצא בשולי מסלולי תנועת התיירות הטיקריים שבגולן.
- האזור נמצא מחוץ למסלולי טיול של בתי ספר.
- משטר רוחות בחלק מהעונות מקשה על תנועת המטיילים.
- תנאי נגישות לא טובים אל מתחם התכנון מאזור סובב כינרת.
- מיקוש בחלקים גדולים של אזור התכנון.

צוות התכנון הגיע למסקנה שהנכסים התיירותיים של האזור הם בעיקר ערכי הנוף והטבע שלו ובהתאם למסקנה זו הוכנה פרוגרמה לפיתוח אטרקציות תיירותיות ופעילויות תיירותיות אחרות שמטרתם לחזק את יתרונותיו הטבעיים של האזור. בשלב זה בחן צוות התכנון מספר פרויקטים אפשריים, ביניהם:

א. הקמת אטרקציות תיירותיות שונות.

- מגלשה יבשה.
- סקי סינתטי.
- רכבל המחבר בין המדרונות המערביים של המצוק ובין המדרגה העליונה שלו.
- הקמת אתר מוסדר לדאייה הכולל הקמת מתקן לדאייה מבוקרת לחובבנים.
- חי בר המאוכלס בבעלי חיים האופייניים לאזור ובע"ח אחרים העשויים להיות אטרקטיביים לקהלים המבקרים באזור סובב כינרת ורמת הגולן.
- הצגה ומופע של עופות דורסים מאולפים.
- מרכז המבקרים בו יודגמו למבקר תופעות המאפיינות את המבנה הגיאולוגי.
- החי והצומח באזור השבר הסורי - אפריקני.
- פיתוח מיילת נופית בין הקיבוצים כפר חרוב ומבוא חמה, כולל נקודות תצפית וירידות למטיינות שלאורך המסלול.
- שיחזור ושיקום אתר ארכיאולוגי בסוסיאתא.
- שיקום ושיחזור של מוצב סורי - עמרת אז אדיו.
- פינת חי וחוות סוסים בקיבוץ מבוא חמה.
- הקמת שני שערי כניסה לאתר - הדרומי והצפוני, כולל מערך שירותים מתאים.



ב. פיתוח אזור הר שריר.

למרות שפיתוח תיירותי באזור הר שריר לא נכלל בהגדרה הראשונית של תחום התכנון החליט הצוות לבחון את האפשרויות לפתח מוקדי תיירות שונים בתחומי הצוות סבר שלמתחם פוטנציאל תיירותי הודות לאתרי הטבע וה"מצודה". פוטנציאל זה מאפשר לפתח מוקדי נופש פעיל ולהופכם למוקדי משיכה לציבור המבקרים באזור הצפון. בהמשך הבדיקות התברר שבגלל בעיות המיקוש אין הרעיון בעל מימוש.

ג. פיתוח מערך הכבישים בין הגדה המזרחית של כינרת ובין אזור התכנון.

ד. הקמת מסעדה וחנות מזכרות במצפה לשלום.

עם סיום שלב זה הוכנה פרוגרמה ראשונית לפיתוח תיירותי באזור התכנון, נערך תכנון ראשוני והן אומדני השקעה ראשוניים, תוך הפרדה בין השקעות ציבוריות והשקעות של היזמות הפרטית. פרוגרמה זו הוצגה לדיון בפני ועדת ההיגוי ביום 28.3.95. הפרוגרמה המליצה על הקמת שלושה מתחמים בעלי אופי מוגדר ושונה:  
א. מסלול טיולים בנוף הטבעי של האזור, הכולל: ציר טיילות במדרגת המצוק דרך מעיינות, מרכז המבקרים שליד מצפה לשלום ואזור מעין שריר,  
ב. מסלול לפעילות משפחתית הכולל מרכז לדאייה ורחיפה בהר נמרון, פינת חי וחוות סוסים בקיבוץ מבוא חמה.  
ג. מסלול של "היסטוריה ומורשת ביטחון" המתבסס על שלושה אתרים עיקריים - מוצב עמדת אז אדין, מוצבי נגב כנרות ופילבוקסים ומצודת תותחים ישראלית.

האלמנטים המסחריים המרכזיים של הפרוגרמה המוצעת:

1. אתר דאייה הכולל מתקן לדאייה "מלאכותית" במתחם הר נמרון, כולל מזנון וחנות להשכרת ציוד,
2. פיתוח ענף התיירות בקיבוץ מבוא חמה: פינת חי וחוות סוסים,
3. מסעדה וחנות מזכרות באתר מצפה לשלום.

במקביל לפיתוח אלמנטים מסחריים המליצה הפרוגרמה על השקעות בתשתית ציבורית תיירותית לאורך כל הציר כאשר העיקריות היא להקמת טיילת המחברת את כל מוקדי הפעילות שלאורך הציר.

היעד של הפרוגרמה הוא בניית מתחם רבגוני הנותן מענה לצרכים של מספר פלחי שוק, בעיקר תיירות הפנים: קבוצות שוחרי טבע ומטיילים, טיולי בתי ספר וקבוצות נוער ומשפחות המבלות את חופשתם מסביב לאגם כינרת. במהלך הדיון אושרו באופן עקרוני המלצות צוות התכנון ביחס לאלמנטים הפרוגרמטיים השונים, כולל ההמלצות השוללות הקמת פרויקטים כגון מתקני אכסון, ורכבל. כמו כן התקבלו הערכות צוות התכנון כי קבלת תקציבים לשחזור אתר סוסיתא אינה אפשרית בשנים הקרובות ולכן אין טעם לכלול פרויקט זה בפרוגרמה, למרות חשיבותו ותרומתו הפוטנציאלית למערך התיירותי האזורי.

להלן ריכח הפרמטרים הכלכליים העיקריים של הפרוגרמה המוצעת:

ריכח ההשקעות במתחם תיירות "מצוקי האון":

(הסכומים באלפי \$)

סה"כ		סה"כ השקעה	פרויקט
השקעה פרטית	השקעה ציבורית		
594	638	1,232	1. מצפה לשלום
-	370	370	2. טיילת מצוקי האון
1,200	715	1,915	3. מוקד הר נמרון
215	-	215	4. קיבוץ מבוא חמה
-	1,050	1,050	5. כביש גישה (מאוכף סוסיתא לכביש 98)
2,009	2,773	4,782	סה"כ השקעות

על סמך ניתוח מפורט של הפעילות התיירותית באזור וניתוח היתרונות והחסרונות של אזור התכנון הגיעו עורכי התכנית לממצאים הבאים:

1. מספר המבקרים באזור עשוי להגיע לכ - 350,000 מזה:
    - 1.1 המבקרים במצפה לשלום - 300,000 איש.
    - 1.2 המבקרים במתחם הר נמרון - 25,000 איש.
    - 1.3 המבקרים בקיבוץ מבוא חמה - 30,000 איש.
- (חלק מהביקורים הם ביקורים חופפים במספר אתרים).

2. ההכנסה הכוללת של כל הפרויקטים הכלכליים באזור התכנון עשויה להסתכם בכ - \$ 1,250,000, מזה:

2.1 סך ההכנסות באתר מצפה לשלום (מסעדה, מזנון וחנות מזכרות)

\$ 790,000 -

2.2 סך ההכנסות באתר הר נמרון (דאייה, מזנון וחנות) - \$ 340,000

2.3 סך ההכנסות - \$ 120,000

3. הרווח הכולל של כל הפרויקטים הכלכליים במתחם עשוי להסתכם בכ - \$ 380,000 מזה:

3.1 אתר מצפה לשלום - \$ 210,000

3.2 אתר הר נמרון - \$ 120,000

3.3 באתר קיבוץ מבוא חמה - \$ 50,000

4. מספר מקומות עבודה שיוצרת התכנית יסתכם בכ - 21 משרות מזה:

4.1 באתר מצפה לשלום - 10.5 משרות חדשות,

4.2 הר נמרון - 5.5 משרות חדשות,

4.3 באתר קיבוץ מבוא חמה - 5 משרות חדשות.

#### המגבלות למימוש התכנית

1. בתום תהליך בירורים עם נציגי רש"ט התברר שעמדת רש"ט הינה: - "אישור רש"ט לשביל טיולים מותנה באישור מוחלט של צה"ל בנוגע לתשד המיקוש", - "שביל הטיולים התחתון יהיה אך ורק להולכי רגל", - "אין להכניס בעלי חיים לשטח השמורה". לאור עמדת רש"ט היה ברור באופן מוחלט שהרשות לא תסכים שרכב נוסעים יכנס לתחום השמורה כדי לאסוף את הגולשים במתקן הדמיית דאייה.
2. בהתאם לסיכום עם רש"ט נערך תכנון סופי של מתחם מצוקי האון. תכנית זו הוגשה לדיון בוועדת ההיגוי. עבודת צוות התכנון הצביעה על מספר בעיות הנובעות ממגבלות שהוטלו על המתכננים ע"י רש"ט ולהן השפעות שליליות על הייתכנות התיירותית והכלכלית של הפרויקטים הכלולים בפרוגרמה:
  - מתקן הדמיית דאייה. בגלל איסור כניסת רכב לאיסוף הגולשים יש צורך בהקמת מתקן להחזרתם באוויר. עלותו של מתקן מסוג זה גבוהה מאוד ולכן התקבל שהכדאיות הכלכלית של ההשקעה בפרויקט זה נמוכה יחסית ומתעורר ספק אם ימצא יזם לתכנית מסוג זה.

- איסור כניסת רכב לטיילת התחתונה והחשש ממיקושה חייב אותנו להעלות את הטיילת למדרגה העליונה של המצוק. מדרגה שהיא חשופה לרוחות חזקות. דבר הפוגע בתפקודה התיירותי של הטיילת.

3. בשלבי התכנון המתקדמים התקבלה מצה"ל מפת המיקוש של מתחם התכנון. ע"פ מפה זו כל המדרון מתחת להר נמרון ממוקש ולכן ברור לנו שלא ניתן לערוך פעילות תיירותית כל שהיא במתחם של הר נמרון. לאור מציאות זו ברור שהפעלה מסודרת וממוסדת של אתר גלישה חופשית והקמת מתקן הדמית דאייה אינן ברות ביצוע. לאור עובדות אלו נבדק עם ארגון חובבי הדאייה האם ניתן להעביר את פעילותם למקום אחר לאורך המצוק. התשובה שהתקבלה היתה שלילית באופן מוחלט היות ובמקומות אחרים לאורך המצוק משטר הרוחות יקשה מאוד על פעילותם. צוות התכנון סבור שריכח כל פעילות הדאייה במקום אחד (פעילות של "חובבנים מקצועיים" ושל הפעלת מתקן הדמיה) חיונית להצלחת הפרויקט והפעלתם במתחמים נפרדים תפגע בייתכנות הכלכלית והתיירותית שלהם. יתירה מזאת - מיקום אחר לאורך המצוק משמעותו מדרונות תלולים יותר ועלויות השקעה יקרות יותר היות וידרשו עמודי בטון גבוהים באופן משמעותי. לאור עמדת רש"ט העומדת על כך שכל המבנים חייבים להשתלב בנוף, קיים ספק שהקמת פרויקט בולט בצורתו האדריכלית ופוגע בקו הנוף תאושר על ידם. פרויקט הדמיית הדאייה היווה את אחד האלמנטים המרכזיים של המתחם כולו והפרויקט המרכזי של הקטע הדרומי שלו. ולכן ברור לצוות התכנון שאי הקמתו מהווה פגיעה משמעותית ביותר בכל קונספט תכנוני שהוכן עבור המתחם. פגיעה נוספת בקונספט התכנוני מהווה האיסור שהטילה רש"ט על הכנסת בעלי חיים לשמורה. פרויקט של חי בר והדגמת אילוף של עופות דורסים היווה גם הוא אחד מהאלמנטים החשובים של התכנית המוצעת. לאחר בירור נוסף עם רש"ט וצה"ל התברר לנו שהמדרגה התחתונה של המצוק אינה ממוקשת (מדובר בבירור ראשוני וטרם התקבלו מפות מיקוש החתומות ע"י צה"ל וגם עובדה זו מעלה שאלות וספקות ביחס לעמדתו הסופית של צה"ל ובעקבותיה של הרש"ט) וניתן להקים את הטיילת במדרגה התחתונה. אך גם אם יתברר שאכן ניתן יהיה להקים את הטיילת על המדרגה התחתונה עדיין קיימות בעיות בתפקודה התיירותי תחת לאור:

- לא ברור אם ניתן יהיה לרדת מהטיילת לתוך המעיינות ולאזורים אחרים שלאורכה, במדרגה התחתונה ניתן יהיה לטייל רק רגלית ולכן לא ניתן יהיה להסיע את המטיילים באמצעי תחבורה אמרקסיביים (כגון כרכרות ותומות לבעלי חיים או רכבת מסוג המופעלת בקיבוץ עין גב).

4. הקיצוצים האחרונים בתקציב החברה הממשלתית לתיירות מטילים ספק אם ניתן יהיה לקבל השתתפותה במימון מרכז המבקרים שהוצע להקימו במצפה לשלום.

5. המגבלות שמטילה רש"ט ואלו הנגזרים מהעובדה שחלק גדול מאזור התכנון חשוד במיקוש מאפשרים לפתח רק אלמנטים בודדים ממכלול שלם של פרויקטים שהוצעו ע"י צוות התכנון ואלו הם:
- פיתוח מוקד בילוי בקיבוץ מבוא חמה הכולל פיתוח פינת חיי וחוות הסוסיים,
  - שיחזור חוצב עמרת אז אדין ומוצבים אחרים,
  - הקמת מסעדה וחנות במצפה לשלום,
  - הקמת טיילת בין קיבוץ כפר חרוב וקיבוץ מבוא חמה.

## סיכום.

לאור מציאות זו סבור צוות התכנון שלאמנטיס שנותרו מתוך הפרוגרמה השלמה שעובדה על ידו אין כוח משיכה החזק דיו כדי להניע מספר משמעותי של תיירים מהפלחים הפוטנציאליים לבוא ולבקר באזור. גם אלו אשר יהיו מוכנים לבוא לביקור ובילוי באזור לא יהיו בו זמן ארוך מדי. להערכת צוות התכנון במגבלות השטח, תנאי התשתית התחברותית האזורית וממשק התיירות האזורית הקיימת והחזויה לשנים הקרובות, אין הצדקה כלכלית לפיתוח תיירותי משמעותי באזור זה של הגולן. אי לכך מתעורר החשש שמספר התיירים אשר יגיעו בפועל ומשך שהותם באזור לא יצור ביקוש ברמה אשר תצדיק כלכלית השקעה של יחס פרטי במסעדה וחנות המוצעים בתכנית כמוקד מצפה לשלום.

לכן אין זה בטוח שהתרומה הכלכלית של ההשקעות הציבוריות בתשתית תיירותית באזור התכנון תתרום רבות למצב התעסוקה של תושבי האזור ולהכנסותיהם מענף התיירות.

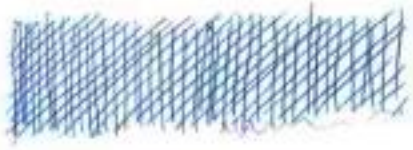
אכ"ל

יחד עם זה, אנו סבורים שזוהה פוטנציאל עתידי למספר פרויקטים משמעותיים אשר מימושם עשוי לתרום תרומה כלכלית ותעסוקתית לאזור כאשר ישתנו מספר תנאי יסוד אזוריים, כאשר הבסיסי בהם הוא פינוי שדות המוקשים באזור התכנון. תנאי נוסף לפיתוח מוצלח של פרויקטים אלו הוא פיתוח ושיפור מערכת הדרכים שבין אזור סובב כינרת ודרום הגולן (כביש סוסיטא, כביש חמת גדר, דרך נופית הר שריר). הפרויקטים המומלצים לפיתוח עתידי הם:

- א. שחזור ושיקום האתר הארכיאולוגי בפסגת הר סוסיטא,
- ב. טיילת לאורך המצוק.
- ג. מסעדה באזור מצפה לשלום,
- ד. מלון נופש באזור מצפה לשלום,
- ה. מרכז דאייה בהר נמרון.

בשלב זה ועד לפתרון בעיות יסודיות, כפי שפורטו לעיל מוצע להגביל את ההשקעות הציבוריות בתשתית תיירותית במתחם לפיתוח מצומצם של שבילי טיול ליד מצפה לשלום.

צוות התכנון מציע שהאתרים והשטחים הנדרשים לפיתוח עתידי של פרויקטים אלו ישמרו ויטוגנו בתכנית סטטוטורית (תכנית מתאר מקומית). צוות התכנון הגיע למסקנות אלו לאחר עבודה ודיונים ארוכים ומעמיקים שנערכו במהלך השנה האחרונה. צוות התכנון סבור שרק לאחר טיהור אזורי המיקוש ניתן יהיה לקדם את התכנית.



- رقت -  
- دهن -



تو نورا پلنگه  
تو نورا پلنگه



רשות העתיקות

מרחב צפון

8 ינואר 1998

סימוכין 0007-98

חברה הממשלתית לתיירות

דואר דדג

14-01-1998

רח' שושנת הכרמל 13

לכבוד,

לימור לוי-מלמד

משרד ציפי סיבי

חיפה

שלום רב,

הנדון: הגושרים - סיכום פגישה - טילג 99 -

1. הוצגה תכנית שביל האופניים לאורך כביש 99.

2. רשות העתיקות תאשר ביצוע הכביש בקטע של אתרי העתיקות הגושרים לחר' חצץ בתנאים הבאים:

ותר חפירה לעומק של עד 0.3 מ' לאורך השביל בין חתכים 179-181 לאורך כביש 99, בין חתכים 1-11 לאורך כביש הכניסה לקבוץ הגושרים ובין חתכים 1-8 לאורך כביש הכניסה לדג על הדן.

3. יש להוסיף למכרז את הסעיפים הבאים:

- א. העבדות בקטע שמשני עברי נחל קורן הינו בתחום אתרי עתיקות מוכרזים על הקבלן לנהוג בזהירות, להימנע מפגיעה בתת הקרקע ולציית למפקח מטעם רשות העתיקות.
- ב. חל איסור לקחת חומר למילוי מאתרי העתיקות שבגבול התוכנית או מכל אתר עתיקות אחר.





רשות העתיקות

מרחב צפון

4. כל עבודות החפירה יעשו בפיקוח צמוד של רשות העתיקות. מימון הפיקוח על היזם.

בכבוד רב,

ב/הנ

ד"ר צבי גל

ארכיאולוג מרחב צפון

הנתקים:

א' דרורי - מנכ"ל רע"ת

ט' דמתי - א. מחוז גליל מזרחי

ד' גבריאל - ח מ"ת

*ד.י.י.*

5.1.98

לכבוד  
אד"ר זהבה גבריאל  
החמ"ת י-ם

ג.נ.

הנדון: טיילת אופניים - כביש 99 - השלמת מדידה לצורך תכנון מפורט

לצורך תכנון מפורט לטיילת האופניים יש צורך בחשלמת תוכנית המדידה.  
 כיום יש לנו מדידות שנערכו לצורך הרחבת הכביש, ברצועת רוחב ממוצעת של כ- 15 מ' מציר  
 הכביש (תוואי חכביש עד לתעלות הניקוז).  
 למעט קטע חי - בו יש מדידה המטפקת אותנו מבחינת הטיילת.  
 אי לכך אנו מבקשים השלמת מדידה לאורך תוואי הטיילת (בצד הצפון מערבי של הכביש) ברוחב  
 ממוצע של כ- 6 מ', בנוסף למדידה שנעשתה עיני מע"צ  
 באזורי הנחלים וכן באזור מחלף הגושרים אנו זקוקים למדידות בשטח רחב יותר.  
 השטח הנדרש להשלמת מדידה כ- 60 דונם. *!! ?*  
 נוכל לתאם עם המודד, או לחילופין לשלוח אליך תוכנית בה מוגדרים בפירוט האזורים המדווקים  
 בהם אנו זקוקים למדידה.

*ברכה*  
ציפי טיבי

AMD190/

*מדידה לצורך תכנון מפורט  
לטיילת אופניים - כביש 99  
ב-13/10/98  
אד"ר זהבה גבריאל  
החמ"ת י-ם*



6.1.98

לכבוד  
אינג' אורי אמיר  
מהנדס מ.אזורית גליל עליון

א.ג.

**הנדון: טיילת אופניים מקבילה לכביש 99 - הזזות נדר לאורך התוואי**

לאורך תוואי הטיילת קיימים מספר מקומות בהם יהיה צורך בהזזת נדר המגדירה שטיחם או מטעים חקלאיים לכיוון צפון מערב על מנת לאפשר את מיקום הטיילת בין גבולות הכביש לבין הנדר. להלן פירוט החתכים בהם יהיה להסיט את הנדר ממקומו הנוכחי:

מס'	מס' החתכים	האזור / סיבת ההזזה	קטע הכביש
1	71-72	עקיפת תעלת ניקוז	קטע א - 1 בוצע
2	121-132	אזור חניון מעיין ברוך	קטע א - 1 בוצע
3	1-11 (169-178)	כביש פנימי במחלף הנושרים	קטע ב - 2 יצא למכרז ומבוצע - דחוף לטיפול
4	178-181	קרבה לתעלת ניקוז	קטע ב - 2 יצא למכרז ומבוצע - דחוף לטיפול
5	204-225	קרבה לתעלת ניקוז	קטע ב - 2 יצא למכרז ומבוצע - דחוף לטיפול
6	237-240	כניסה לבייס הר וניא	קטע ג - 1 יצא למכרז ומבוצע - דחוף לטיפול
7	242-254	שימוש בכביש אספלט פנימי של קיבוץ דפנה	קטע ג - 1 יצא למכרז ומבוצע - דחוף לטיפול
8	255-260	קרבה לתעלת ניקוז	קטע ג - 1 יצא למכרז ומבוצע - דחוף לטיפול
9	276-282	קרבה לתעלת ניקוז	קטע ג - 2 יצא למכרז ולביצוע - דחוף לטיפול
10	284-317	קרבה לתעלת ניקוז	קטע ג - 2 יצא למכרז ולביצוע - דחוף לטיפול
11	369-380	כניסה לתל דן - קרבה לתעלת ניקוז	קטע ה' יצא למכרז ומבוצע - דחוף לטיפול
12	393-417	עד הכניסה לקיבוץ שויר - קרבה לתעלת ניקוז	קטע ה' יצא למכרז ומבוצע - דחוף לטיפול

**טיבי אדריכלות ונוף** TIBI ARCHITECTURE & LANDSCAPE  
טיבי ציפי אדריכלות נוף ד"ר טיבי אריאל ארכיטקטורה ובינוי ערים  
שושנת הכרמל 13, חיפה 34321 04-8372252  
טלפקס. 04-8380534, 04-8374475

ב. בנוסף לכך הטיילת משתלבת באזור קיבוץ דפנה ובי"ס הר וגיא בכביש האספלט הקיים, במידה והדבר אפשרי יש לדאוג לשער נוסף לקיבוץ בנקודה בה נפרדת הטיילת מהכביש הפנימי וזאת אם מעוניינים למנוע מחמטיילים כניסה לקיבוץ.

בברכה

ציפי טיבי  
AGD

השתקים:  
אדרי זהבה גבריאל - החמי"ת י-ם  
אינני רון שובל - מע"צ נצרת  
אדרי מיכל זוסמן - מרכזת אדריכלות כבישים, מע"צ חיפה

AGD190/



**טיבי אדריכלות ונוף** ○ TIBI ARCHITECTURE & LANDSCAPE  
טיבי ציפי אדריכלות נוף ד"ר טיבי אריאל ארכיטקטורה ובינוי ערים  
שושנת הכרמל 13, חיפה ○ 34321 ○ SHOSHANAT HACARMEL  
טלפקס. 04-8380534 , 04-8374475 , 04-8372252 TELFAX.

למכירת  
שקדים  
1000



# החברה הממשלתית לתיירות

ISRAEL GOVERNMENT TOURIST CORPORATION

ירושלים: כ"ד בסיון התשנ"ז  
29 ביוני 1997

אל: חזי  
מאת: נירה

## הנדון - תאורת כביש 90 קטע מושבה כנרת ועד הכניסה הדרומית לחמת טבריה

התכנון של הקטע שבנדון הושלם.

מ.ע.צ. נכונה לצאת לביצוע הארת הקטע, מודולרי, על פי נוכח התקציב שיועמד לרשותה בנושא.

חלקנו כ - 600 אלף ש"ח - השתתפות בתאורה + השלמה לתאורה תיירותית, במסגרת ביצוע "חוף השקמים" (החוף הדרומי של העיר טבריה).

אודה על אישורך. הנושא מתקצב במסגרת השלמת "חוף השקמים" בשתי שנות תקציב.

בתודה,

נירה פרץ  
סמנכ"ל תקציבים

מאשר: חזי צאיר



- 2 -

החפיש ל- 60 גופים הוא :

54000  
9000  
63000

900 X 60  
מע"מ 17%  
סה"כ כולל מע"מ

אבקשך להחליט סופית על אחת מ- 2 האלטרנטיבות ולהודיעני בהקדם לשם חוצאת העבודה למכרז.

בכבוד רב,  
מחנ"ס ע. עזרי

העתק :

- מר עוזי כרמל
- מנהל אגף מערכות חשמל.
- מחנ"ס מחוז נצרת
- לדי מר יצחק הרשקוביץ.
- מר ששון מועלם.

מצ"ב : מכתבי מתאריך 5.5.97.

\* בדיקות \* פקוח

עזורי - הנדסת ומסל \* תכנון רח' נחלת בנימין 37 ת"א מיקוד 65162 טל.:

5662069 :פקס 5600898 , 5662250

05/05/97  
8067-918

לכבוד

מע"צ משרד ראשי  
לידי מר עוזי כרמל  
שי"ך ג' ארה  
בנין משרד השיכון ג'  
ירושלים

, א.נ.

הנדון: תכנון תאורה בכביש 90 בין טבריה לצומת כנרת.

בהמשך למכתב סיכום פגישה מתאריך 29.4.97 בקשר לתכנון תאורה בקטע כביש כנרת טבריה שנערכה בנוכחות מר עוזי כרמל, מר שלומי וויסמן וזהבה גבריאלי, להלן אומדן עלות האלטרנטיבה עליה סוכט.

הסכום היה התקנת גופי תאורה "GALLERIA MEDIUM" תוצרת ארה"כ במקום גופי תאורה "CROUS HINDS".

גופי התאורה יותקנו על אותם עמודים שתוכננו בקטע כביש כנרת - טבריה. מס' העמודים הדרוש להארת הכביש הוא 200 עמודים.

עלות ג"ת "CROUS HINDS"	הוא 700 ש"ח
עלות ג"ת "GALLERIA MEDIUM"	הוא 1600 ש"ח
הפרש במחיר לג"ת אחד	הוא 900 ש"ח

הפרש במחיר של 200 גופי תאורה

180,000
<u>30,000</u>
210,000

900 x 200  
מע"מ 17%  
סה"כ כולל מע"מ

סה"כ במילים: מאתיים ועשר אלף ש"ח בלבד.

בכבוד רב,  
מהנדס ע. עזורי

העמקים:

- מהנדס מחוז נצרת - מר יצחק הרשקוביץ.
- גב' זהבה גבריאלי.
- מר עשון מועלם.





04-8556622 .

05/05/97  
 8067-918

*Handwritten notes:*  
 (D.A.)  
 (S. G.)  
 משרד ראשי  
 מר עוזי כרמל  
 מר שלומי וויסמן  
 מר ששון מועלם  
 מר יצחק הרשקוביץ

**החברה הממשלתית לתיירות**  
**וכנס**

13-05-1997

לידועה

לכבוד  
 מע"צ משרד ראשי  
 לידי מר עוזי כרמל  
 שייך ג' ארז  
 בנין משרד השיכון ג'  
 ירושלים  
 א.נ.

הנדון: תכנון תאורה בכביש 90 בין טבריה לצומת כנרת.

בהמשך למכתב סיכום פגישה מתאריך 29.4.97 בקשר לתכנון תאורה בקטע כביש כנרת טבריה שנערכה בנוכחות מר עוזי כרמל, מר שלומי וויסמן וזהבה גבריאלי, להלן אומדן עלות האלטרנטיבה עליה סוכם.

הסכום היה התקנת גופי תאורה "GALLERIA MEDIUM" תוצרת ארה"ב במקום גופי תאורה "CROUS HINDS".

גופי התאורה יותקנו על אותם עמודים שחוכננו בקטע כביש כנרת - טבריה. מס' העמודים הדרוש להארת הכביש הוא 200 עמודים.

עלות ג"ת "CROUS HINDS"	הוא 700 ש"ח
עלות ג"ת "GALLERIA MEDIUM"	הוא 1600 ש"ח
הפרש במחיר לג"ת אחד	הוא 900 ש"ח

הפרש במחיר של 200 גופי תאורה

180,000	900 X 200
30,000	מע"מ 17%
<u>210,000</u>	<u>סה"כ כולל מע"מ</u>

סה"כ במילים: מאתיים ועשר אלף ש"ח בלבד.

בכבוד רב,

מהנדס ע. עוזרי

הנתקים:

- מהנדס מחוז נצרת - מר יצחק הרשקוביץ.
- נב' זהבה גבריאלי.
- מר ששון מועלם.



ירושלים: 17.4.97  
מספרנו: 4538

לכבוד  
מר ר. יום טוב  
מ.ע.צ.

א.נ.

הנדון - הסדרת תאורת כביש 90 בקטע היציאה הדרומית סכריה

בהמשך לפגישתנו בנדון, הריני להודיעך כי חב' החשמל ביצעה בהזמנתנו תחנת טרנספורמציה בחוף שקמים שממנה יוכנו עמודי התאורה המתוכננים על ידכם.

בפגישת עבודה שנערכה בין הגב' אדר' ז. גבריאלי ובין מר ע. כרמל כיום 16.4.97, סוכם ביניהם כי הדגם המומלץ לקטע שבנדון זה הינו "גלריה", גובה העמוד 12 מ'.

בדיקה ראשונית מורה כי הצבת עמודי תאורה אלו (במקום הדגם הסטנדרטי) עלולה להעלות את עלות הפרוייקט בעוד כ- 200 אלף ש"ח, סכום זה יהא חלקה של החמ"ת בפרוייקט.

כאמור, חב' החשמל יוצאת לעבודה כימים אלה. אנקשך לקדם ביצוע התקנת התאורה בקטע כביש זה בתיאום עם חב' השמל ועם מר ש. מועלם אשר סיכם עם חב' השמל שתשתיות תאורת הכביש תונחה במקביל לתשתית רשת חברת החשמל ואפילו באותה חפירה של חברת החשמל, על מנת לחסוך בהוצאות ולקדם הביצוע.

בתודה מראש  
ובברכת חג שמח,  
נצה פרץ  
סמנכ"ל תקציבים

העתק:  
מר ה. צאיג - מנכ"ל חמ"ת.  
מר ש. מועלם  
גב' ז. גבריאלי  
גב' ר. נגרי

הצקו של <sup>16</sup>החג  
עד יתקנה לטרייה יהיה  
אלוה בצמחים כולו.  
צוקה.

החברה הממשלתית לתיירות

# דואר נכנס

14.4.97

2 0 -04- 1997

לכבוד  
מר אורי אמיר - מהנדס המועצה  
מועצה אזורית גליל עליון

לידיעה	גטימול

א.נ.

הנדון: **כביש מס' 99 - תכנון נוף - שביל אופניים**  
**סיכום פגישה ב- 10.04.97 במועצה האזורית גליל עליון**  
 בהשתתפות: גבי זהבה נבריאלי - החמיית, מר אורי אמיר - מהנדס המועצה והח"מ.

בפגישה הוצגה בקשת החמיית והמועצה לתכנון שביל אופניים במקביל לכביש 99 בקטע קרית-  
 שמונה - קיבוץ דן.

באזור קימים שבילי אופניים על יד שאר ישוב ובכביש 9779.

בשביל האופניים ישולבו פינות מנוחה ופסלים סביבתיים (אפשרי של הפסל דוד פיין).

שביל האופניים יתוכנן ככל הניתן בתואי הישן של הכביש, במקומות בהם מחליף את התוואי הישן  
 תוואי חדש.

הח"מ התבקשה להכין תכנון מוקדם ואומדן תקציבי לעלות פיתוח שביל האופניים הנ"ל.



נברכה

ציפי טיבי

העתקים:

לנוכחים  
 אדרי א. אבנון - נוע"צ י-ם.  
 אינג' א. קדמי - קרני מהנדסים  
 אדרי מיכל זוסמן - מע"צ חיפה

TIBI LANDSCAPE ARCHITECTURE  אדריכלות נוף  טיבי

SHOSHANAT HACARMEL 13, HAIFA  34321  ח'פה 13, שושנת הכרמל

TELFAX: 04-8372252 ,04-8374475 ,04-8380534 טלפקס



Handwritten notes in blue ink on the left margin, including the number '1105' and other illegible scribbles.

REPORT OF THE COMMISSIONER

# 1917

1917-18


א"י  
לכל  
לכה  
ואת



# החברה הממשלתית לתיירות

ISRAEL GOVERNMENT TOURIST CORPORATION

ירושלים, 11 במרץ 1997  
מספרנו: 4148

## סיכום ישיבה בתאריך 9.3.97 בחמ"ת

- בנושאים: 1. פרויקטים משותפים חמ"ת - קק"ל במסגרת "קו עימות".
- 2. פרויקטים באילת.

משתתפים: מר משה רינגל - משרד התיירות  
מר דוד ברוידא - קק"ל  
גב' נירה פרץ, גב' ליטל ידן, מר דוד מינגלגרין,  
גב' נורית ברמן - חמ"ת

תפוצה: משתתפים, מר חזי צאייג-מנכ"ל חמ"ת

### 1. קרית שמונה

- 1.1 מנחת מטוסים:  
יקודם פרויקט בתקציב של 6 מיליון ש"ח, מתוך כד 3 מיליון -  
קק"ל, 3 מיליון - משרד התחבורה ו- 300 אלף ש"ח - חמ"ת.  
על הפרויקט לכלול במסגרת זו את מבנה הטרמינל לשלב א'.
- 1.2 פארק גאולוגי:  
משרד התיירות וחמ"ת אינם רואים מקום להשקעה נוספת באתר זה.

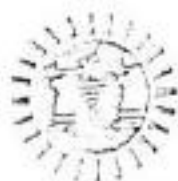
### 2. גליל עליון

2.1 טיילת אפניים ק. שמונה-גשר יוסף בארץ פלגי מים:  
השלמת ביצוע ב-1997 ע"י קק"ל בתקציב של 400 אלף ש"ח בלבד,  
יש להתאים התכנון למסגרת זו. המימון חמ"ת-קק"ל בחלקים  
שונים, מימון החמ"ת ייעשה ב-2 שנות תקציב '97 ו-'98.

2.2 שניל אפניים לאורך כביש 99:  
קיימת הסכמה של כל הנופים ובכללם החמ"ת, קק"ל, מע"צ והמוא"ז  
לצורך בשביל כזה. המימון משותף.  
התכנון יעשה ב-97 ע"י החמ"ת, הביצוע ב-98 ע"י קק"ל.

3. סבי

2.3 הכשרת דרך סביב השטח המכונה פארק הצבאים בארץ פלגי מים:  
מבוקשת שותפות הקק"ל במימון וביצוע.



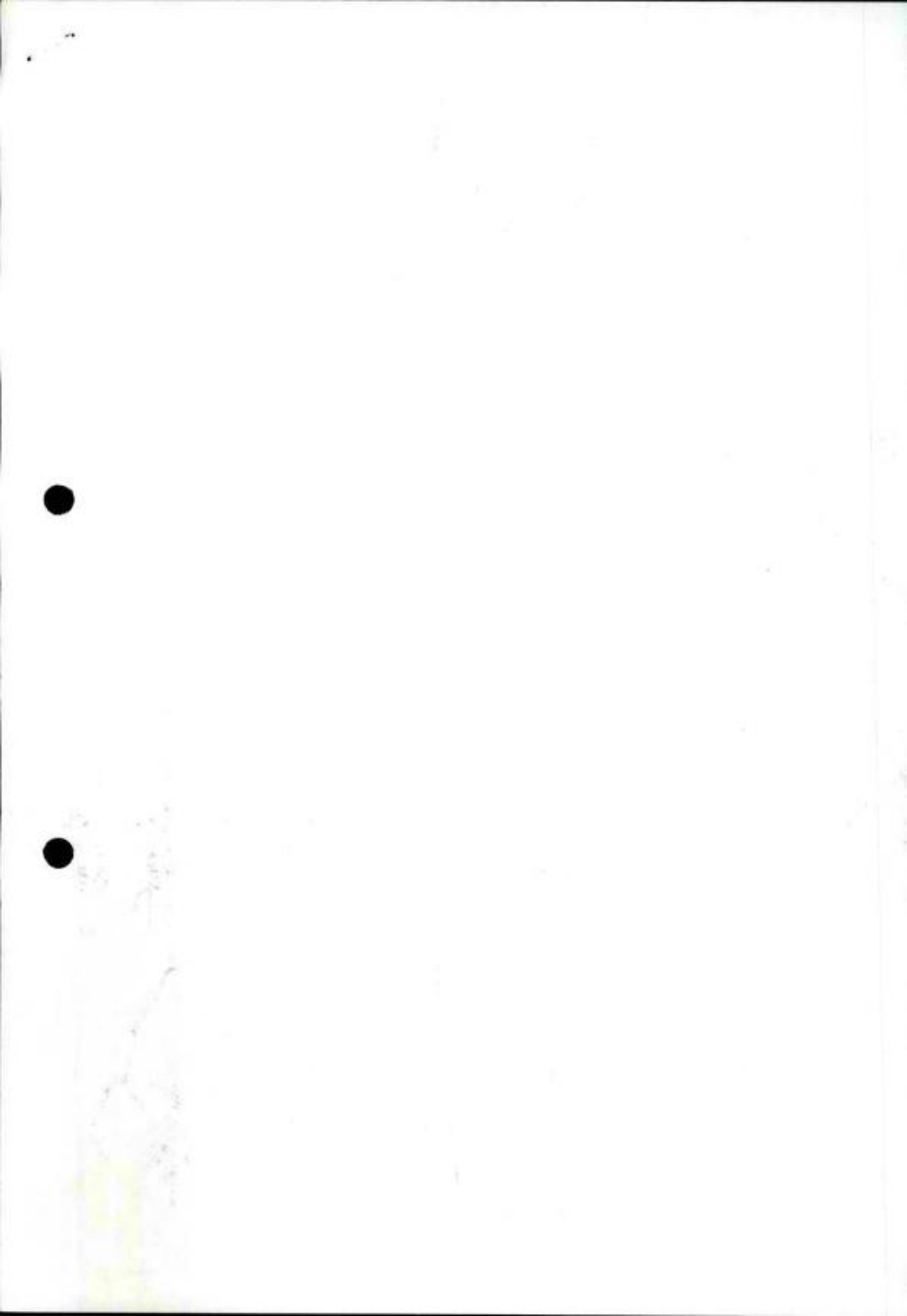
3. גליל מערבי

- 3.1 אגם מעלות:  
החמ"ת לא רואה מקום להמשך השקעות באתר. הקק"ל תמשיך בהשקעות במעלות גם ב-97' ו-98'.
- 3.2 נהריה:  
3.2.1 הסדרת שדרות הנעתון - נמצאת בתכנון ע"י החמ"ת. הביצוע מתוכנן ל-98', מבוקשת שותפות הקק"ל בפרוייקט.  
3.2.2 גן בוטני: החמ"ת לא תיהיה שותפה בהשקעות הקק"ל בפרוייקט.
- 3.3 פארק גורן:  
החמ"ת חסיים עבודות הבטיחות במונפור ולא תבצע השקעות נוספות בפארק.  
הקק"ל תשקיע בפרוייקט גם בשנים 97'-98' במסגרת מחויבותה לפרוייקטים תיירותיים בקו העיסות.
- 3.4 חניון השיירה - יחיעם:  
הקק"ל תשקיע 400 אלף ש"ח בפיתוח האתר.  
החמ"ת תבצע אמצעי המחשה לקראת חגיגות ה-50 למדינה.
- 3.5 חופי בצת ואכזיב:  
ב-97' יצא לביצוע חוף בצת בהיקף של 2 מיליון ש"ח בחלקים שווים חמ"ת-קק"ל. בשנים הבאות יבוצע חוף אכזיב.
- 3.6 מסלולים באזור ראש הנקרה:  
במסגרת הכוונה לפתח מסלול טיול באזור יתוכננו לביצוע שביל מחבר חוף בצת עד גן לאומי ראש הנקרה, ומסלול שבילים ברבס הסולם באזור ממזרח לקיבוץ ראש הנקרה.  
תכנון השביל לאורך חוף הים ע"י החמ"ת, תכנון השבילים על הרבס-קק"ל.  
הביצוע ברבס הסולם -קק"ל, אופן ביצוע השביל לראש הנקרה ייבדק.  
סה"כ מסגרת תקציב לפיתוח הנ"ל: 2 מיליון ש"ח בחלקים שווים חמ"ת-קק"ל, בתוך כך נכלל גם פיתוח שביל נכים במנצר יחיעם.
- 3.7 מערת קשת:  
הקק"ל אינה מבצעת מהלך תכנוני כלשהו לאתר.  
ייבדקו כוונות התכנון של רש"ט לאתר, בהמשך לכך יגובשו פרוגרמה ואופן פעולה.
- 3.8 פרוייקט בין הנחלים (חכ' אילן בן יוסף):  
הנושא ילמד לעומקו לצורך גיבוש מסקנות יישום משותפות.
- 3.9 שלומי:  
ביקור בשטח יתקיים במהלך חודש זה לכחינת האפשרות להסדרת הציר הראשי של היישוב כציר תיירותי (שפת רחוב ?).

נ"מ  
סה"כ 1.5 מיל









מועצה אזורית הגליל העליון

\* ת.ד. 90000 ראש פתח 12100 \* טל' 06-945611 \* פקס' 06-945607

תאריך \_\_\_\_\_

מספר \_\_\_\_\_

לפקי  
פקי נזרי  
הת.ד.א.  
שלום רב

מסלול האדמיניסטרציה / אולם כביש 99

באיוזם לעזרתי - רצב"ג גרליס

ואומצן.

תקריב

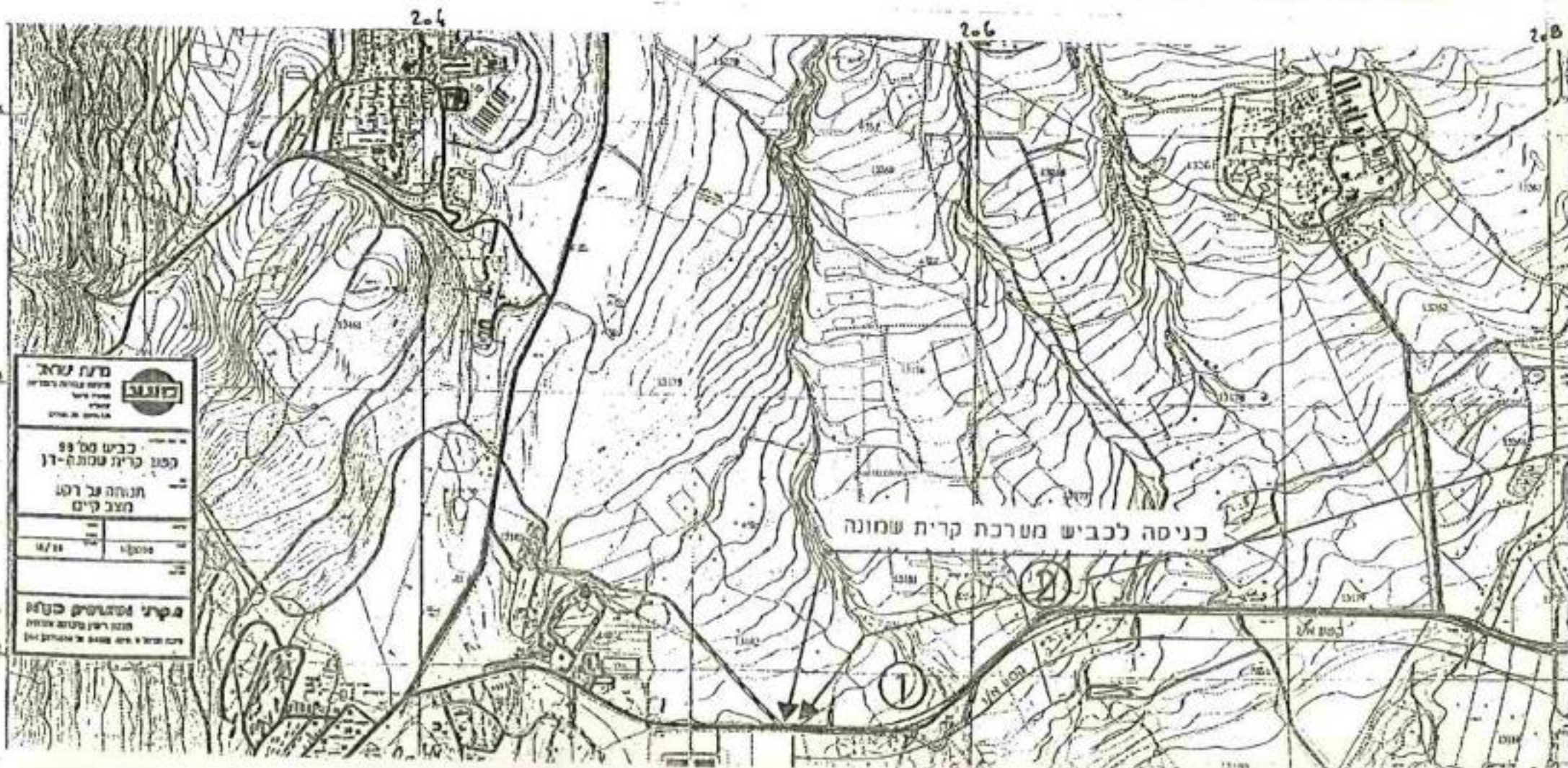
א.א.א.

ב. קטעים להשלמת מסלול אפניים:

קטעים ללא מסלול מוכן סה"כ כ-5510 מ'

ג. עלות משוערת

5.510 מ' x 30 מ' x 100 שח / מר - 1.653.000 שח



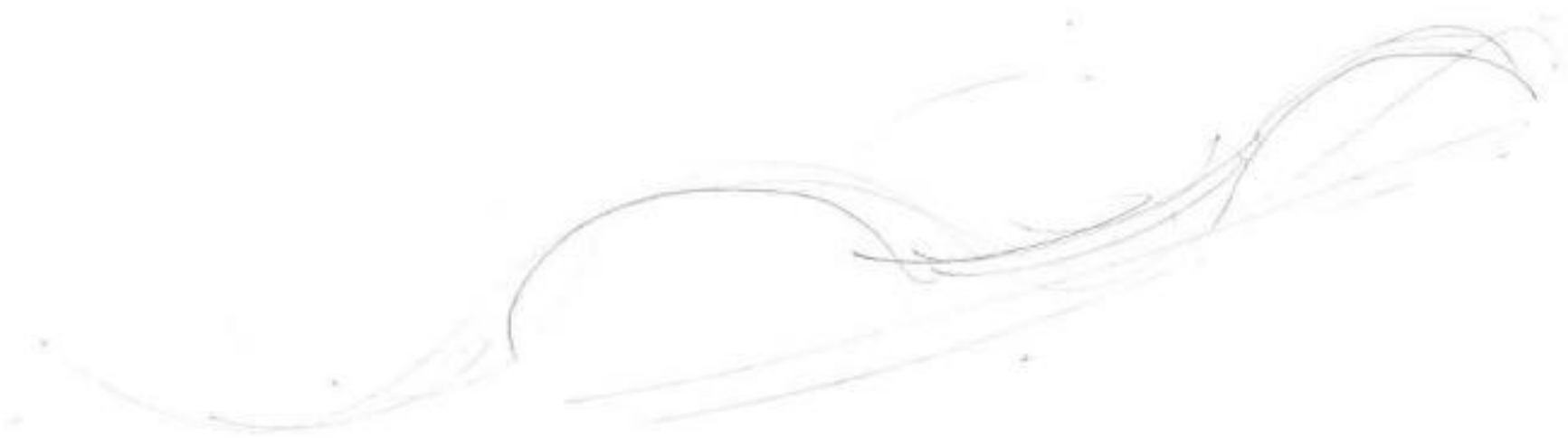
**מנה שרא**  
משרד המרחב והתשתיות  
מנהל תכנון ובנייה

**מסלול**  
מסלול להשלמת מסלול אפניים  
סלול כביש מוכן  
סלול ללא מסלול מוכן

מסלול להשלמת מסלול אפניים  
מסלול כביש מוכן  
מסלול ללא מסלול מוכן

מסלול להשלמת מסלול אפניים  
מסלול כביש מוכן  
מסלול ללא מסלול מוכן

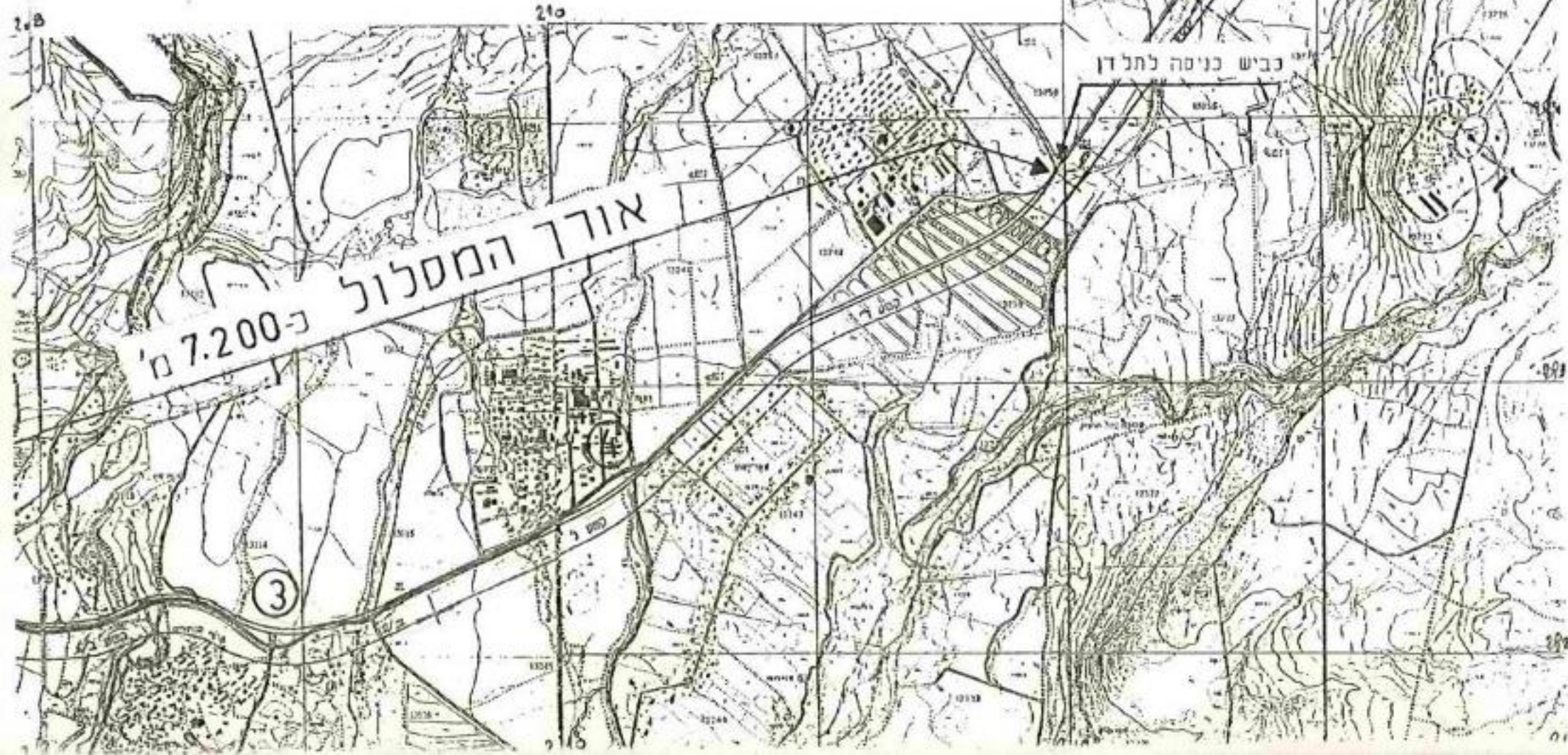
כניסה לכביש מטרכת קרית שמונה



אקטעים שבהם יש מסלול מוכן:

380	1	קטע
460	2	"
400	3	"
450	4	"
<hr/>		
1.690	סה"כ	מ'

מ.מ.	ד.מ.	מ.מ.	מ.מ.
		40777	10200
		99	מס' 99
20000			קטע ק.שמונה-תל דו
31.3.97			מסלול אופניים





Handwritten notes in the top left corner.

Handwritten notes at the top center.

27 פברואר, 1997  
556.DOC

הנדון: תרשומת פנימית - פגישה עם מנכ"ל משרד התיירות דוד ליטבק

משתתפים: ד' ליטבק, א' ורדי, י' גלעד.

1. גיוס תרומות

א. ד' ליטבק רואה בחיוב יצירת קרן משותפת לגיוס תרומות לפרויקטים המרכזיים מצדה, קיסריה, בית שאן וגנים לאומיים נוספים. מקורות המימון של הקרן יהיו כדלקמן: -  
150,000 ש"ח תקציב פיתוח פרויקט מצדה.  
150,000 ש"ח תקציב פיתוח של החמ"ת (בית שאן, קיסריה).  
150,000 ש"ח מקורות פנימיים של רשות הגנים הלאומיים.  
לאחר תיאום עקרוני שיתבצע על ידי רשות הגנים הלאומיים עם אדו סגל סגל באוצר, ניתן יהיה להעריך לביצוע הפרויקט. תיאום עם אדו סגל באחריות י' גרוסמן.

ב. היערכות הגנים הלאומיים לקראת שנת 2000 דוד ליטבק דיווח על פעולות משרד התיירות כולל הכנת הצעת החלטה לאישור הממשלה.

סוכם: נירות העמדה של רשות הגנים הלאומיים בנושא יועברו לעיונו של מנכ"ל משרד התיירות באחריות א' רותם.

דרך גישה לצפורי - סוכם:  
דוד ליטבק יחזור לבדוק את הנושא עם שר התשתיות הלאומיות.

3. כפר נחום - מנגש - סוכם:

א. משרד התיירות רואה את הפרויקט בחיוב רב.

ב. קידום הפרויקט כרוך במתרון בעיית ג'ינו.

מנכ"ל משרד התיירות ינחה את החמ"ת לשחרר לאלתר את התקציב הנדרש להשלמת תכנון מפורט.

Handwritten signature and number 2.3.

Handwritten signature at the bottom left.

העתק: א' ורדי, י' גרוסמן, ג' קרביץ, ר' מרחב, צ' מינץ, י' מרגלית - כאן

טל:  
וו  
יחיעם  
מזרז  
לפא  
אן  
שיט  
דעה (סחוב)  
צריה  
ידן  
יו  
הנד  
הדקון  
כסנור  
יון  
ירושלים  
קבר בן גוריון  
ת  
שבע

ירושלים: 18.2.97  
מספרנו: 3974

גיון

לכבוד  
אורי אמיר  
מהנדס מועצה אזורית גולן

הנדון: גשר הולכי רגל ואפניים - גשר יוסף

קיבלתי דרכך את תגובתו של אדר' נתן קמינר לתוכניות שנשלחו אליו.  
לדעתי עלינו להמתין עד שנקבל תשובתה של אדר' טלי טוך לתוכניות.  
רק אז נדע איך להמשיך.

נכבוד רב,  
זהבה גבריאלי  
אדריכלי אל תכנון

העתק: אדר' נתן קמינר  
אדר' טלי טוך  
ליטל ידן, סמנכ"ל תכנון



שאלה  
האם זקוקים  
16-2-97  
לתיירות

אשר



החברה  
הממשלתית  
לתיירות

ISRAEL GOVERNMENT TOURIST CORPORATION

ירושלים, 12 בינואר 1997  
מספרנו: 3678

קיימת הצעה לקניית אדריכלות  
והקניית אדריכלות  
אשר - גיל הר גיל  
אשר - גיל הר גיל

סיכום פגישה בנושא תכנון נופי לכביש 90 מיום ה- 06.01.97

משתתפים:

גיל הר גיל, דפנה גרינשטיין - אדריכלי נוף  
מיכל זוסמן - אדרי נוף, מע"צ. חיסרה  
ציון אילוז, מהנדס מוע"מ ראש פינה  
אורי גורדוני, מזכיר המוע"מ יסוד המעלה  
קובי זרקא, מהנדס המוא"ז מבואות חרמון  
חנה ליבנה, אדריכלית נוף, יעד אדריכלים  
אריק ארמוני, אדריכל נוף, מושבה מגדל  
אנה ברודסקי, מהנדסת המוע"מ, מושבה מגדל  
אורי אמיר, מהנדס המוא"ז, גליל עליון  
נחום דוד, מזכיר המוא"ז מבואות חרמון  
ששון מועלם, מהנדס המוא"ז עמק הירדן  
ליטל ידן, זהבה גבריאל, אביעד שר שלום, החברה הממשלתית לתיירות.

Fx, 04-8556622

04-8546905

הנוכחים עודכנו בפרטים הבאים:

- כביש 90 בן טבריה למטולה מתוכנן להפוך לכביש דו מסלולי - 4 נתיבים.
- תכנון הכביש מחולק לקטעים, אין מתכנן על לכל הכביש.
- לאורך הכנרת ממנחמיה ועד צומת עמיעד מתוכנן עוקף לכביש 90 ולכן לא מתוכננת הרחבה ל- 4 נתיבים.
- רב הכביש נמצא במצב סיוס תכנון מוקדם. רק בתוך קרית שמונה יש תכנון לביצוע. מספר רב של כבישי רוחב מתוכננים לחצות אותו וכל אחד מהם מקודם בקצב אחר. מדיניות מע"צ היא לא להוסיף פניות לא הכרחיות לכביש.
- לאורך הכביש מתהוות תכניות כלכליות אשר ישפיעו על אופיו.
- אדריכל אריק ארמוני הציג תכנית אב נופית לכביש 90 שנערכה ב- 1988.

אשר  
02-5663159



הומלץ:

א. לגבש חוברת הנחיות למתכנני הכביש. יש לכלול בחוברת בין היתר:

- "שפת כביש" אחידה לאורך קטעים ארוכים של הכביש כוללת ריהוט רחוב (תחנת אוטובוס וכו'), גידור, מעבירי מים, חניונים וכו"ב.
- צמחיה אנדמית (יחודית) לכל אזור גיאוגרפי ופתרונות צמחיה כלליים לנושאים כמו: גידור, שובר רוח וכו"ב.
- השבת חקלאות או צמחיה טבעית לשטחים מופרים על ידי הכביש החדש.
- תכנון עלות אחזקה המתאימה לאפשרויות המועצות.
- בשטחים האורבניים פתרונות אקוסטיים, בין השאר על ידי טיפול נופי.
- ניתוח נופי של צמתים שעשויים להתפתח לאזורים מבונים והנחיות תכנוניות לשימושים מותרים לכשיופשרו לבניה.
- שפה עיצובית לתחנות דלק לאורך הכביש.

ועדת ההיגוי למתכנן ההנחיות תורכב מנציגי חמ"ת, מע"צ והאזור. המתכנן יונחה להפגש עם כל המועצות האזוריות והמקומיות.

ב. מע"צ תכין רשימת קטעים בכביש 90 הנוכחי ששוליהם לא מתוכננים להשתנות עקב התכנון הני"ל. בקטעים אלו תיבחן אפשרות כניסה לתכנון מפורט בהקדם.

ג. לישיבות הבאות יוזמן משה עטיה - מנכ"ל עמותת התיירות ונציג קק"ל.

2. אצל איכס גולס **מחנה** לבדוק התחייבות מ"ש מול אג"ר ארמון.  
 ה. כמו כן לבדוק תקציב **מחנה** לפתיחה.

רשם: אביעד שר שלום

02-5847405.

זיהרון -

אח"כ אג"ר גולס

באג"ר גולס

לד"ר חזרת

חמ"ת -  
 ובח"ר אג"ר, אח"כ  
 מנהלית - שרבו  
 פ"ח"ר  
 והג"ר שפח"ר  
 והג"ר תכ"ר  
 נקראת על כולו  
 במחנה.

העתקים:  
 למשתתפים  
 גבי רונית שרמייסטר, קק"ל  
 מר משה עטיה, עמותת התיירות גליל עליון

א. רייזינג  
חוקית שייכות  
(אם קפץ)



החברה  
הממשלתית  
לתיירות

ISRAEL GOVERNMENT TOURIST CORPORATION

ירושלים, 12 בינואר 1997  
מספרנו: 3678

סיכום פגישה בוועד תכנון נופי לכביש 90 מיום ה-06.01.97

משתתפים:

גיל הר גיל, דפנה גרינשטיין - אדריכלי נוף  
מיכל זוסמן - אדרי נוף, מע"צ  
ציון אילוז, מהנדס מוע"מ ראש פינה  
אורי גורדוני, מזכיר המוע"מ יסוד המעלה  
קובי זרקא, מהנדס המוא"ז מבואות חרמון  
חנה ליבנה, אדריכלית נוף, יעד אדריכלים  
אריק ארמוני, אדריכל נוף, מושבה מגדל  
אנה ברודסקי, מהנדסת המוע"מ, מושבה מגדל  
אורי אמיר, מהנדס המוא"ז, גליל עליון  
נחום דוד, מזכיר המוא"ז מבואות חרמון  
ששון מועלם, מהנדס המוא"ז עמק הירדן  
ליטל ידן, זהבה גבריאל, אביעד שר שלום, החברה הממשלתית לתיירות.

הנוכחים עודכנו בפרטים הבאים:

- כביש 90 בן טבריה למטולה מתוכנן להפוך לכביש דו מסלולי - 4 נתיבים.
- תכנון הכביש מחולק לקטעים, אין מתכנן על לכל הכביש.
- לאורך הכנרת ממנחמיה ועד צומת עמיעד מתוכנן עוקף לכביש 90 ולכן לא מתוכננת הרחבה ל-4 נתיבים.
- רב הכביש נמצא במצב במצב סיום תכנון מוקדם. רק בתוך קרית שמונה יש תכנון לביצוע. מספר רב של כבישי רוחב מתוכננים לחצות אותו וכל אחד מהם מקודם בקצב אחר. מדיניות מע"צ היא לא להוסיף פניות לא הכרחיות לכביש.
- לאורך הכביש מתהוות תכניות כלכליות אשר ישפיעו על אופיו.
- אדריכל אריק ארמוני הציג תכנית אב נופית לכביש 90 שנערכה ב-1988.



הומלץ:

א. לגבש חוברת הנחיות למתכנני הכביש. יש לכלול בחוברת בין היתר:

- "שפת כביש" אחידה לאורך קטעים ארוכים של הכביש כוללת ריהוט רחוב (תחנות אוטובוס וכו'), גידור, מעבירי מים, חניונים וכיו"ב.
- צמחיה אנדמית (יחודית) לכל אזור גיאוגרפי ופתרונות צמחיה כלליים לנושאים כמו: גידור, שובר רוח וכיו"ב.
- השבת הקלאות או צמחיה טבעית לשטחים מופרים על ידי הכביש החדש.
- תכנון עלות אחזקה המתאימה לאפשרויות המועצות.
- בשטחים האורבניים פתרונות אקוסטיים, בין השאר על ידי טיפול נופי.
- ניתוח נופי של צמתים שעשויים להתפתח לאזורים מבונים והנחיות תכנוניות לשימושים מותרים לכשיופשרו לבניה.
- שפה עיצובית לתחנות דלק לאורך הכביש.

ועדת ההיגוי למתכנן ההנחיות תורכב מנציגי חמ"ת, מע"צ והאזור. המתכנן יונחה להפגש עם כל המועצות האזוריות והמקומיות.

ב. מע"צ תכין רשימת קטעים בכביש 90 הנוכחי ששוליהם לא מתוכננים להשתנות עקב התכנון הני"ל. בקטעים אלו תיבחן אפשרות כניסה לתכנון מפורט בהקדם.

ג. לשיבות הבאות יוזמן משה עטיה - מנכ"ל עמותת התיירות ונציג קק"ל.

רשם: אביעד שר שלום

העתקים:  
למשתתפים  
גבי רונית שרמייסטר, קק"ל  
מר משה עטיה, עמותת התיירות גליל עליון

200h t69-90

לכביש



ירושלים, 12 בינואר 1997  
מספרנו: 3678

**סיכום פגישה בנושא תכנון נופי לכביש 90 מיום ה- 06.01.97**

*אבי טר  
1. (כביש 90) קצה הים התיכון, תאריך כביש  
הוא לא צפוי להיות כביש  
אולי נצטרף לנתיבי איילון  
2. גאון ארמוני - אבי טר  
אם אפשר להשתמש בגג  
המבנה המרכזי*

משתתפים:

- גיל הר גיל, דפנה גרינשטיין - אדריכלי נוף
- מיכל זוסמן - אדרי נוף, מע"צ
- ציון אילוז, מהנדס מוע"מ ראש פינה
- אורי גורדוני, מזכיר המוע"מ יסוד המעלה
- קובי זרקא, מהנדס המוא"ז מבואות חרמון
- חנה ליבנה, אדריכלית נוף, יעד אדריכלים
- אריק ארמוני, אדריכל נוף, מושבה מגדל
- אנה ברודסקי, מהנדסת המוע"מ, מושבה מגדל
- אורי אמיר, מהנדס המוא"ז, גליל עליון
- נחום דוד, מזכיר המוא"ז מבואות חרמון
- ששון מועלם, מהנדס המוא"ז עמק הירדן
- ליטל ידון, זהבה גבריאלי, אביעד שר שלום, החברה הממשלתית לתיירות.

הנוכחים עודכנו בפרטים הבאים:

- כביש 90 בן טבריה למטולה מתוכנן להפוך לכביש דו מסלולי - 4 נתיבים.
- תכנון הכביש מחולק לקטעים, אין מתכנן על לכל הכביש.
- לאורך הכנרת ממנחמיה ועד צומת עמיעד מתוכנן עוקף לכביש 90 ולכן לא מתוכננת הרחבה ל- 4 נתיבים.
- רב הכביש נמצא במצב סיום תכנון מוקדם. רק בתוך קרית שמונה יש תכנון לביצוע. מספר רב של כבישי רוחב מתוכננים לחצות אותו וכל אחד מהם מוקדם בקצב אחר. מדיניות מע"צ היא לא להוסיף פניות לא הכרחיות לכביש.
- לאורך הכביש מתהוות תכניות כלכליות אשר ישפיעו על אופיו.
- אדריכל אריק ארמוני הציג תכנית אב נופית לכביש 90 שנערכה ב- 1988.



הומלץ:

א. לגבש חוברת הנחיות למתכנני הכביש, יש לכלול בחוברת בין היתר:

- "שפת כביש" אחידה לאורך קטעים ארוכים של הכביש כוללת ריהוט רחוב (תחנת אוטובוס וכ"ו), גידור, מעבירי מים, חניונים וכיו"ב.
- צמחיה אנדמית (יחודית) לכל אזור גיאוגרפי ופתרונות צמחיה כלליים לנושאים כמו: גידור, שובר רוח וכיו"ב.
- השבת חקלאות או צמחיה טבעית לשטחים מופרים על ידי הכביש החדש.
- תכנון עלות אחזקה המתאימה לאפשרויות המועצות.
- בשטחים האורבניים פתרונות אקוסטיים, בין השאר על ידי טיפול נופי.
- ניתוח נופי של צמתים שעשויים להתפתח לאזורים מבונים והנחיות תכנוניות לשימושים מותרים לכשיופשרו לבניה.
- שפה עיצובית לתחנות דלק לאורך הכביש.

ועדת ההיגוי למתכנן ההנחיות תורכב מנציגי חמ"ת, מע"צ והאזור. המתכנן יונחה להפגש עם כל המועצות האזוריות והמקומיות.

ב. מע"צ תכין רשימת קטעים בכביש 90 הנוכחי ששוליהם לא מתוכננים להשתנות עקב התכניות הנ"ל. בקטעים אלו תיבחן אפשרות כניסה לתכנון מפורט בהקדם.

ג. לישיבות הבאות יוזמן משה עטיה - מנכ"ל עמותת התיירות ונציג קק"ל.

רשם: אביעד שר שלום

העתקים:  
למשתתפים  
גבי רונית שרמייסטר, קק"ל  
מר משה עטיה, עמותת התיירות גליל עליון

א.י.ב. יוני (פאזיכין)



ירושלים, 12 בינואר 1997  
מספרנו : 3678

**סיכום פגישה בנושא תכנון נופי לכביש 90 מיום ה- 06.01.97**

משתתפים :

- גיל הר גיל, דפנה גרינשטיין - אדריכלי נוף
- מיכל זוסמן - אדרי נוף, מע"צ
- ציון אילוז, מהנדס מוע"מ ראש פינה
- אורי גורדוני, מזכיר המוע"מ יסוד המעלה
- קובי זרקא, מהנדס המוא"ז מבואות חרמון
- חנה ליבנה, אדריכלית נוף, יעד אדריכלים
- אריק ארמוני, אדריכל נוף, מושבה מגדל
- אנה ברודסקי, מהנדסת המוע"מ, מושבה מגדל
- אורי אמיר, מהנדס המוא"ז, גליל עליון
- נחום דוד, מזכיר המוא"ז מבואות חרמון
- ששון מועלם, מהנדס המוא"ז עמק הירדן
- ליטל ידן, זהבה גבריאל, אביעד שר שלום, החברה הממשלתית לתיירות.

הנוכחים עודכנו בפרטים הבאים :

- כביש 90 בן טבריה למטולה מתוכנן להפוך לכביש דו מסלולי - 4 נתיבים.
- תכנון הכביש מחולק לקטעים, אין מתכנן על לכל הכביש.
- לאורך הכנרת ממנחמיה ועד צומת עמיעד מתוכנן עוקף לכביש 90 ולכן לא מתוכננת הרחבה ל- 4 נתיבים.
- רב הכביש נמצא במצב במצב סיום תכנון מוקדם. רק בתוך קרית שמונה יש תכנון לביצוע. מספר רב של כבישי רוחב מתוכננים לחצות אותו וכל אחד מהם מקודם בקצב אחר. מדיניות מע"צ היא לא להוסיף פניות לא הכרחיות לכביש.
- לאורך הכביש מתהוות תכניות כלכליות אשר ישפיעו על אופיו.
- אדריכל אריק ארמוני הציג תכנית אב נופית לכביש 90 שנערכה ב- 1988.





**הומלץ:**

א. לגבש חוברת הנחיות למתכנני הכביש. יש לכלול בחוברת בין היתר:

- "שפת כביש" אחידה לאורך קטעים ארוכים של הכביש כוללת ריהוט רחוב (תחנת אוטובוס וכ"ו), גידור, מעבירי מים, חניונים וכ"ו"ב.
- צמחיה אנדמית (יחודית) לכל אזור גיאוגרפי ופתרונות צמחיה כלליים לנושאים כמו: גידור, שובר רוח וכ"ו"ב.
- השבת חקלאות או צמחיה טבעית לשטחים מופרים על ידי הכביש החדש.
- תכנון עלות אחזקה המתאימה לאפשרויות המועצות.
- בשטחים האורבניים פתרונות אקוסטיים, בין השאר על ידי טיפול נופי.
- ניתוח נופי של צמתים שעשויים להתפתח לאזורים מבונים והנחיות תכנוניות לשימושים מותרים לכשיופשרו לבניה.
- שפה עיצובית לתחנות דלק לאורך הכביש.

ועדת ההיגוי למתכנן ההנחיות תורכב מנציגי חמ"ת, מע"צ והאזור. המתכנן יונחה להפגש עם כל המועצות האזוריות והמקומיות.

ב. מע"צ תכין רשימת קטעים בכביש 90 הנוכחי ששוליהם לא מתוכננים להשתנות עקב התכניות הנ"ל. בקטעים אלו תיבטן אפשרות כניסה לתכנון מפורט בהקדם.

ג. לישיבות הבאות יוזמן משה עטיה - מנכ"ל עמותת התיירות ונציג קק"ל.

רשם: אביעד שר שלום

העתקים:

למשתתפים

גב' רונית שרמייסטר, קק"ל

מר משה עטיה, עמותת התיירות גליל עליון

02-584thgs - 20

10.4.97

סכום : ארבעים ושתים אלפי שקלים  
תאריך : 10.4.97  
מטרה : תשלום חובות  
מקום : תל אביב



החברה  
הממשלתית  
לתיירות

ISRAEL GOVERNMENT TOURIST CORPORATION

אל \_\_\_\_\_  
מאת \_\_\_\_\_  
נוסעם קצין תב"א.

תב"א \_\_\_\_\_  
גוש יוסף

א. ארבעים ושתים אלפי שקלים (המחיר)  
ב. הוצאת חשבונית (חשבונית)  
ג. גוש יוסף (המחיר)  
ד. הוצאת חשבונית (חשבונית)

צפיה



**יעד אדריכלים**  
ומתכנני ערים ונוף בע"מ  
YA'AD ARCHITECTS & PLANNERS

02/02/97  
34L636



לכבי

א. אמיר  
מהנדס מוא"ז  
גליל עליון

א.ג.

הנדון: גשר יוסף - מעבר רגלי

להלן התייחסות ל-5 חלופות אשר העברת לבדיקתי:

1. החלופות א-ד' אשר מחייבות מעבר על הגשר הקיים, אינן רצויות. המעבר בגשר נעשה על מדרכה צרה ומסוכנת ולדעתי כדאי להימנע ממנו.
2. אני מציע ללכת לכוון של חלופה ה' עם שיפור מסוים - גשר הולכי הרגל יהיה גשר תלוי מתחת לגשר יוסף, ואם חלופה זו אפשרית מבחינה הנדסית יש להניח שתהיה חסכונית גם בהיבט התקציבי.
3. אשמח לטפל בצד האדריכלי / נופי של תכנון כזה אם יצא לפועל.

אם יתכן  
לציין היחידה  
המקבילה?

בברכה,

  
אדריכל נתן קמינר

העתק:

= אדרי' ז. גבריאלי - ח.מ.ת. ✓

716.10 se zina mawa  
10.2.77





23 ינואר 1997  
DOC.11205 תיירות

*Handwritten signature*

לכבוד  
אדי נתן קמינר  
יעד אדריכלים  
א.א. סוק

שלום רב

הנדון: גשר יוסף - המעבר הרגלי בין טיילת א' לטיילת ב'

לבקשת הח.מ.ת. הרייני שולח אליכם 5 אלטרנטיבות הנדסיות אשר הוצעו ע"י המהנדס מנחם גולדרייך.

אודה לכם על התייחסותכם הדחופה.

בברכה  
*א.א. אורי*  
אורי אמיר  
מהנדס המועצה

העתק: זהבה גבריאל - ח.מ.ת.

קפס  
א.ט.י. טוק  
נמך ד.ט.י.י.  
וטורי אזורי



# החברה הממשלתית לתיירות

ISRAEL GOVERNMENT TOURIST CORPORATION

ירושלים: 18.2.97  
מספרנו: 3974

לכבוד  
אורי אמיר  
מהנדס מועצה אזורית גולן

## הנדון: גשר הולכי רגל ואפניים - גשר יוסף

קיבלתי דרכך את תגובתו של אדר' נתן קמינר לתוכניות שנשלחו אליו.  
לדעתי, עלינו להמחין עד שנקבל חשובתה של אדר' טלי טוך לתוכניות.  
רק אז נדע איך להמשיך.

נכבוד רב,  
  
זהבה גברי-אלי  
אדריכלי א. תכנון

העתק: אדר' נתן קמינר  
אדר' טלי טוך  
ליטל ידין, סמנכ"ל תכנון



06-6947316



# מועצה אזרחים הגליל העליון

16-02-1997

06 פברואר 1997  
DOC.11274 תיירות

אגף תפעול מח' מהנדס  
טל' 06-6947370-1 פקס. 06-6947316

אני מאמין  
זמנך של אלו אור  
לפני שניצח למלח  
והיה רצויה

לכבוד  
גב' זחבה גבריאל  
ח.מ.ת.  
ירושלים

שלום רב

## הנדון : גשר למעבר הולכי רגל ואופניים בגשר יוסף

המעבר בין 2 הטיילות שכבר פעילות והפעילות סביבן רבה - חיוני ביותר.

רצ"ב המלצתו של אדי נתן קמינר שגם מקובלת עלינו.

אודה לך אם תזמני מפגש בו ייקחו חלק האדריכל והקונסטרוקטור אצלכם או אצלנו (מומלץ בצפון - כולם צפוניים), לקידום הנושא.

בברכה

אורי אמיר  
מהנדס המועצה

העתק: אדי נתן קמינר - יעד  
אינג' מנחם גודלרייך - אמי מתום  
עמרם קוזצ'קוב - כאן

7777



# יעד אדריכלים

ומתכנני ערים ונוף בע"מ  
YA'AD ARCHITECTS & PLANNERS

03/02/97  
341.636

18.2.97  
16.16  
3205  
13.18

לכבוד  
א. אמיר  
מהנדס מוא"ז  
גליל עליון

א.נ.

## הנדון: גשר יוסף - מעבר רגלי

להלן התייחסות ל-5 חלופות אשר העברת לבדיקתי:

1. החלופות אי-די אשר מחייבות מעבר על הגשר הקיים, אינן רצויות. המעבר בגשר נעשה על מדרכה צרה ומסוכנת ולדעתי כדאי להימנע ממנו.
2. אני מציע ללכת לכוון של חלופה ה' עם שיפור מסוים - גשר הולכי הרגל יהיה גשר תלוי מתחת לגשר יוסף, ואם חלופה זו אפשרית מבחינה הנדסית יש להניח שתהיה חסכונית גם בהיבט התקציבי.
3. אשמח לטפל בצד האדריכלי / נופי של תכנון כזה אם יצא לפועל.

בברכה,

  
אדריכל נתן קמינר

העתק:

= אדריכל גבריאל - ח.מ.ת.

216 .565

04-9834646 Fv

9888216



טל סוק תמי וינר סיגוטי  
 רח' הבונים 33 סבעון  
 תלפפס: 04-9834666

אדר'י כולות נוקף

20 בפברואר 1997

לכב'

אורי אמיר - מהנדס המועצה  
 מועצה אזורית  
 גליל עליון

הנדון: חבור שבילי אופניים וחציית הירדן ליד נשר יוסף  
 שלנו: 705-12

שלום רב,

1. מצורפת להלן חוכרת אשר נערכה על ידי משרדנו לפני מספר חודשים, כתגובה לשאלה שהועלתה על ידי אדר' זהבה גבריאלי מהמחמ"ת - "האם, על מנת ליצור רצף בין שבילי האופניים, כדאי לבחון הקמת גשר חדש?"
  2. קבלנו ממך, בתודה, את בדיקתו של אינג' מנחם גולדרייך ממשרד אמ"י מתו"ם לגבי הצעתו לחמש חלופות של קישור בין שתי טיילות האופניים ולאחרונה קיבלנו מאדר' זהבה גבריאלי את הניתוח התקציבי וההמלצות שנכתבו ביחס לתכנית.
  3. החלופות אינן מתייחסות כנראה לשביל האופניים שלאורך כביש 9779 שנמצא בביצוע.
  4. המלצותינו:
- א. בדיקה נוספת עם אינג' מנחם גולדרייך לגבי החבור לשביל השלישי.
  - ב. בדיקה במע"צ לגבי האקטואליות של שיקום כביש 9779 ובניית גשר חדש במקום גשר יוסף.  
 במידה והנושא אקטואלי, ניתן, בגשר החדש, ליצור פתרונות מעבר הולמים וביתיים להשתמש בפתרונות זמניים.



אי.ב.י. סל. סוף

**אמי-מתום – אדריכלים, מהנדסים, יועצים ומודדים בע"מ**



חיפה, 20.10.1995  
מספר טל: 2354/2093

לכבוד  
מר אורי אמיר  
מהנדס מ.א. גליל עליון  
קרית שמונה  
א.ג.,

הנדון: טיילת "ארץ פלגי מים" - חצית הירדן ליד גשר יוסף

**1. כללי**

בשנת 1995 הושלם קטע של הטיילת בצידו המזרחי של הירדן מדרך 977 ליד קבוץ נאות מרדכי ועד מצפון לדרך 9779 ליד קבוץ שדה נחמיה.  
הטיילת מתוכננת להמשיך צפונה בצידו המערבי של הירדן.  
פרויקט זה דן באפשרויות חצית הירדן מהיבטים תפעוליים ותקציביים.  
בעקרון, הטיילת תתוכנן ללא חציה במפלס עם כבישים בין עירוניים, וזאת מסיבות בטיחותיות (מניעת קונפליקט רכב - הולכי רגל / רוכבי אופניים).

**2. תאור החלופות**

חלופה א'

הטיילת יוצאת מצידו הצפוני של המעבר התת-קרקעי עולה ב- 3.0 מטר אל מפלס הכביש וחוצה את הירדן במדרכה שתבוצע בצידו הצפוני של גשר יוסף.

חלופה ב'

הטיילת יורדת אל מפלס המים, עוברת ליד הנציב המזרחי, עולה אל מפלס הגשר וחוצה את הירדן במדרכה שתבוצע בצידו הצפוני של הגשר כמו בחלופה א'. הפרש הגובה בין מפלס המים למפלס הגשר הוא כ- 6 מטר.

חלופה ג'

הטיילת חוצה את הנחל במדרכה קיימת שנמצאת בצידו הדרומי של גשר יוסף ויורדת אל מפלס המים ליד הנציב המערבי של הגשר ומשם ממשיכה צפונה לאורך הירדן.

חלופה ד'

בדומה לחלופה ג' חצית הירדן תהיה במדרכה הקיימת בצד הדרומי של גשר יוסף, אך חצית כביש 9779 תהיה במעבר תת קרקעי בדומה למעבר שבוצע ב- 1995 בצידו המזרחי של הגשר.

חלופה ה'

הטיילת יוצאת מהמעבר התת קרקעי וחוצה את הירדן בגשר הולכי רגל חדש מצפון לגשר יוסף.

## אמימתום – אדריכלים, מהנדסים, יועצים ומודדים בע"מ

### 3. השוואה תפעולית בין החלופות

חלופות					
ה	ד	ג	ב	א	
-	3 מ'	6 מ'	6 מ'	3 מ'	דרישת מאמץ להתגברות של הפרש גובה
-	1.2 מ' מדרכה קיימת	1.2 מ' מדרכה קיימת	1.2 מ' מדרכה מתוכננת	1.2 מ' מדרכה מתוכננת	רוחב "צוואר בקבוק"
-	-	יש	יש	-	סכנות הצפה
אין	יש	יש	יש	יש	שינויים עקב שפור כביש 9779
קלה	קשה	קלה	בינונית	בינונית	זמינות ביצוע
טוב	גרוע	רע	רע	בינוני	ציון כללי

### הערות לטבלת ההשוואה

- דרישת מאמץ - בפרויקטים דומים השימוש במעבר פוחת באופן יחסי ישיר להפרש הגובה. ככל שהפרש הגובה גדל השימוש קטן (כפונקציה רבועית). בהפרישי גובה של 6 עד 7 מ' השימוש במעבר שואף לאפס, אלא אם התנועה בכביש חוסמת כל אפשרות למעבר הולכי רגל כמו בכביש מהיר.
- רוחב "צוואר בקבוק" - תכונה זו מבטאת את הרוחב הצר ביותר שיש לאורך הטיילת. רוחב המדרכה הקיימת/מתוכננת אינו מאפשר הליכת שני אנשים "זה לצד זה" אלא אך ורק הליכה בטור.
- סכנת הצפה - אומנם ההסתברות לסכנה זו הינה נמוכה מאוד (אחת ל- 10 שנים), אך סכנה זו עלולה לפגוע בטיילת ולמנוע מעבר תלמידים ומטיילים.
- שפור כביש 9779 - מע"צ מתכננת שפור הכביש כולל ישור התואי והקמת גשר חדש במקום גשר יוסף. מועד הביצוע אינו ידוע לי.
- זמינות ביצוע - תכונה זו מושפעת מקשיי ביצוע ומכמות הגורמים איתם יש צורך לתאם את העבודה.

### 4. השוואה תקציבית

מספר חלופה	עבודה עיקרית	אורך שביל	עלות עבודה עיקרית
א.	מדרכה חדשה	110 מ'	50,000.- ש"ח
ב.	מדרכה חדשה	180 מ'	50,000.- ש"ח
ג.	שביל ליד הנציב המערבי	150 מ'	20,000.- ש"ח
ד.	מעבר תת קרקעי	150 מ'	200,000.- ש"ח
ה.	גשר הולכי רגל	70 מ'	350,000.- ש"ח

הערה: עלות מדרכה חדשה אינה כוללת העתקת צנור ביוב וקו בזק!



## אמינותם – אדריכלים, מהנדסים, יועצים ומודדים בע"מ

### סיכום והמלצות

.5

- א. בראיה לטווח ארוך אנו ממליצים על חלופה ה' למרות שהיא היקרה ביותר אך חלופה זו היא הנוחה ביותר למשתמשים.
- ב. אם הפרמטר הקובע הוא זמינות ועלות מינימלית הרי שחלופה ג' היא המתאימה ביותר לפרמטר זה.
- ניתן לשפר חלופה זו על ידי מתן אפשרות לחצות את הכביש במפלסו, אך זאת בתוספת רמזור מהבהב ומחסום להולכי רגל כמו שתוכנן בחצית כביש 977.
- ג. להערכתנו, הטפול בהעתקת צנור הביוב וקו בוק עלול לגרום לקשיים מרובים ולכן לפני קבלת כל החלטה בנושא יש לבדוק זאת ביסודיות.

בכבוד רב,

מ. גולדיץ

