

# מדינת ישראל

משרדי הממשלה

משרד המשפטים

שאלות חשש

1976

## מדינת ישראל



לשכת השו" - חוברת בקע לקראת ועדת

שם

ג - 20 / 6018

מזהה פנימי

214101 מס פריט

79 - 1/7

מזהה לוגי

22/08/2013

02-207-09-06-03

כתובת

מדינת

משרדי הממשלה

מחלקת המשפטים

תיק מס' 20



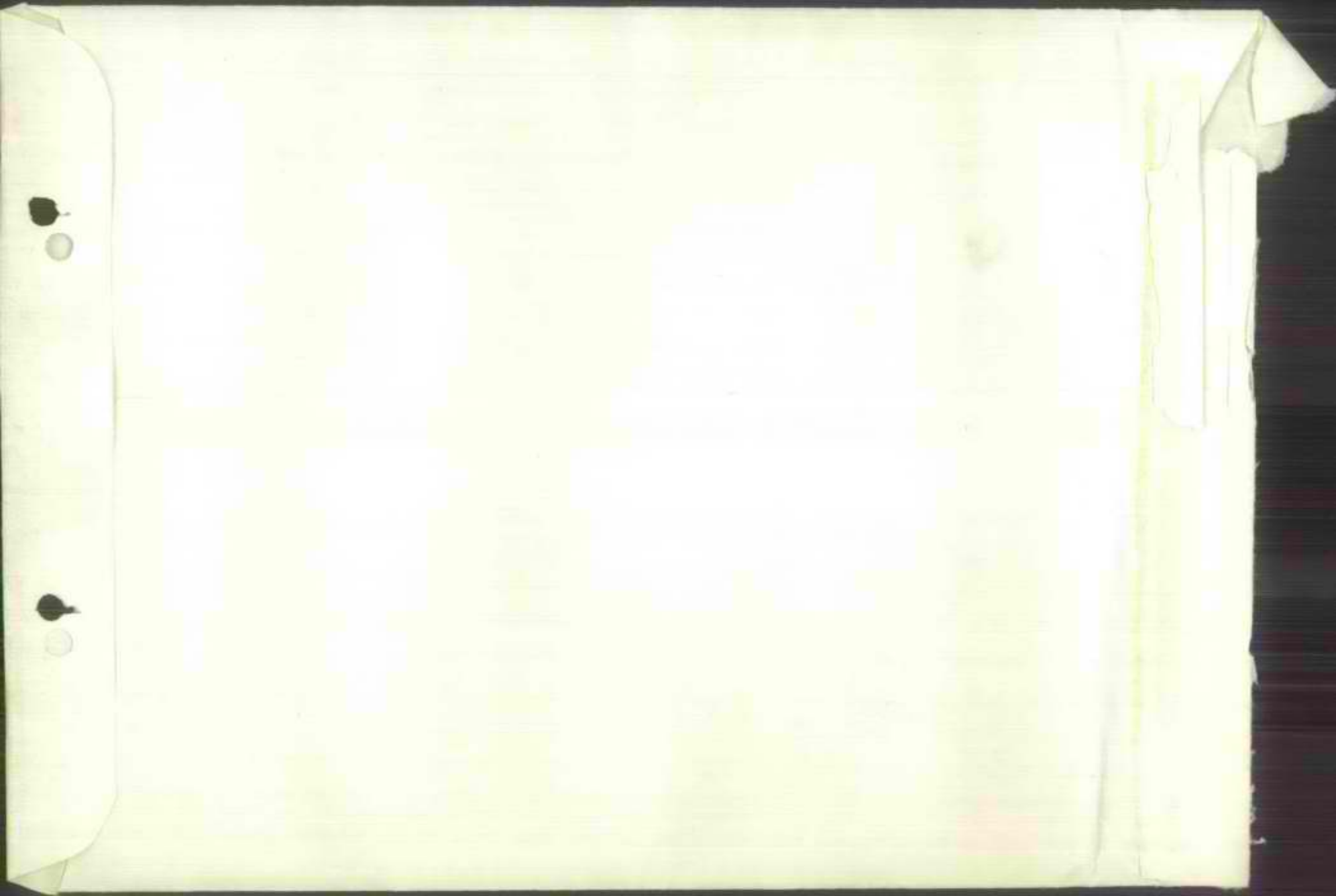
מדינת ישראל  
משרד המשפטים

לשכת הסדר

מאת מיכלאל

דביר

---





י"ב אדר א' תשל"ו  
13 בפברואר 1976

ח נ ו ע ת ה י ש ו ב י מ ה ע י ר ו נ י י מ ה ח ד ש י מ

דף ידיעות מספר 7

טפטים  
י"ב אדר תשל"ו = 19.2.76  
מנהלת השר

עלויות ומדיניות:

במודעות חברת שיכון ופיתוח יכולים זכאי משרד השיכון לברור לעצמם דירה לטעמם. המחירים הנם פועל יוצא של העלות, בלא כל פניות ושיקולים מעוותים, מה שנקרא "כלכלה חפשית". התוצאה: דירה בת שלושה חדרים באילת, מחירה 164.300 ל"י דירה דומה באשקלון מחירה 130.000 ל"י הפרש בשיעור של 34.300 ל"י. נכון הוא שעל רקע זה נכנסה לפעולה המדינה והיא מסייעת בהלואה עומדת ההופכת למענק לאחר 5 שנים בשיעור 30.000 ל"י, אך סיוע זה אין בו אף כדי לצמצם את פער העלויות המלואו. דוגמא דומה נמצא בהשוואת עלותה של דירה בת כ-70 מ"ר בבית שאן ובנשר הצמודה לחיפה: 140.400 ל"י לעומת 123.600 ל"י. הפרש המסתכם בכ- 17.000 ל"י כמעט מקוזז את מלוא המענק (המתקבל לאחר 5 שנות מגורים) לו זכאים חושבי בית שאן.

ויש לזכור: במחיר הדירה נכלל אף ערך הקרקע שבדאי מהווה מרכיב הכבד פי כמה בערי מישור החוף בהשוואה לזה של בית שאן ואילת. הבעיה חוזרת במישור אחר לחלוטין: עלות הוצאות הבטחון. כידוע חייבים איזורים רבישים במחקני בטחונות כבדי עלות. אין בכיוונתנו להטיל ספק בחיוניות המקלטים הצמודים בקצרים אך חייב להקבע כלל ברור ומפורש שההשקעות במקלטים אלו הם הוצאה המשולמת במלואה ע"י עם ישראל. מוזר כי לאחר כל החקדימים הקיימים בחחום זה עדיין צריכה להמצא בבחינה שאלה מקור המימון למקלטי קצרים כאילו אין די בכיוונתו של התושב לחיות בסכנת הזדקקות למקלטים אלו. מנהלי מפעל מנועי בית שמש בקרית ארבע הציגו את החתתיה של הדרך המוליכה להשגת כח אדם מקצועי למפעלם. הפיתויים שלרשותם מוגבלים למדי. שכר הדירה של העובד הנדרש נופל אך במשהו מן המקובל במרכז הארץ, כנגד זה קיימות הוצאות כבדות שהן ספציפיות למקום: חימום במשך עונה קרה וארוכה, הוצאות העברה, ערבון ששיעורו כדמי שכירות שנתיים במרכז הארץ, כל אלו הופכות את המעבר לעיר החדשה "לעיסקה של טיפשים". חיוני על כן שיקבע כלל לפיו כל עוד מצוי הישוב בתנאים הטעונים טיפוח - שכל ההטבות והסיוע יתחילו מסף המעמיד אותו על בסיס משותף עם ישובים שמיקומם מרכזי ונוח. הוצאות היתר הנובעות מנחיתות מיקומיה הם עניין למימון ממלכתי, בהקף מלא וכדבר המובן מאליו.

ידיעות בקצרה.

קצרים - כנס גרעין ארצי: ב- 9/2/76 התקיים בכית בני ברית בתל אביב מפגש של חברי גרעין קצרים. בכנס לקחו חלק למעלה מ- 60 חברים אשר הגיעו מכל חלקי הארץ. ראש ועד הגרעין סמי בר לב דווח על הפעילויות השונות בכלל זה על התקדמות הבניה בשטח, העיכובים בתכניות "בנה ביתך", ההתחלות בחחום ההתארגנות לפעילות כלכלית, מינויו של ראש צוות הקמה מטעם משרד השיכון ותכניות שלב ב'. בפגישה סוכם על הגברת הפעילות החברתית וארגונה על בסיס איזורי, דבר שיאפשר מפגשים חדירים בלא להזדקק לנסיעות ארוכות ויקרות ויתרום לגיבוש חברתי של החברים. סוכם לקיים טיול לקצרים וסביבתה בחופשת הפסח.

מעלה אדומים - פרויקטים ראשוניים על חושבי המקום: בפגישה שהתקיימה בין ועד החושבים ומר א. עטיה, האחראי על פיתוח תעשיית מעבר לקו הירוק במשרד מסחר ותעשייה, הוגשו למר עטיה בקשות להקמת ארבעה פרויקטים כלכליים שיזמינם את חושבי המקום או כאלו הממתינים לתורם לקבל דיוור כישוב. הפרויקטים הם בחלומיים: אריגת יד אמונית, מסגריה ומוסך, גופי תאורה ולוחות השלל ודטרגנטים. מר עטיה הבטיח טיפול מזורז בבחינת הבקשות אשר לכשתאושרנה יתאפשר לבעליהן לקבל מבנה כהנאי שכירות.

סנסה קטרינה - נסיון ראשון להחגבשות מקומית: באיזור סנסה מצויים ניצני פיתוח ראשוניים המתייחסים למספר תחומים: מרכז לפעילות המסחרית בירי בנוסאים הקטורים באוכלוסיה הבדרויה (פיתוח מקורות מים, שירותי בריאות, שירותי חינוך), כו"ס שדה "צוקי דוד" ונמל תעופה המקיים פעילות אזרחית. בפעילויות הטונות מועסקים כמה עשרות אזרחים, חלקם אף טלטל את מטרותיהם לאיזור המרוחק. בהתאם להערכות יגדל בשנה הקרובה ציבור אזרחים זה ותחבטנה פעילויות נוספות, בכלל זה אכסניה (אשר עד עתה לא ניכרה דחיפותה בשל קיום שירותים באבו-רודס) וכן מרכז לשירותי רכב. לאחרונה הוחל בחתימת אינטנסיבית לתכניות הפיתוח באיזור, מיקומן ומסמעותיהן הכוללות. נראה כי מצויות מספר לא מבוטל של מספחות עובדים המעוניינות לראות באתר זה מקום מגורים שאינו קצר מועד. לדבר מספחות טונות מבהינת השירותים המבקשים וההערכות האיזורית.

קצרין - פניה לכנסת בענין הקפי הבנית: בתזכיר אשר הועבר לחברו ועדת העבודה של הכנסת נחבשה עזרת חברי הוועדה בנושא הקפי הבנית המהוכחן בקצרין בשנה החקציב הבאה. מסתבר כי תכניות משרד השיכון מסתכמות בחוספת של 100 יחידות בלבד, הקפי שאינו עולה בקנה אחד עם כוונת ממשלת ישראל להשתמש בקצרין כבסנוף לאכלוס הגולן וכן אינו תואם את צרכי הישוב. בקצב המוצע עלול תהליך החגבשותו של גרעין חושבים אלמנטרי, המסוגל לספק שירותים בסיסיים ברמה פנימה את הדעת, להתסוך עם רבה. חומפה זו מוכרת היטב משורה ארוכה של עיירות פיתוח שמעמדן הוא כרוני. פעולה שאינה שגרתית בתחום האכלוס והפיתוח הכלכלי תאפשר השגת יעד התואם את הצרכים.

אופירה - נמשך גל המתעניינים בהתיישבות במקום: עשרות פניות של אזרחים, בעלי מספחות ודווקים, בעלי מקצועות טכניים ואחרים מתקבלות במסודנו ובהן בקשה לפירוט אפשרויות התיישבות באופירה. במגוון הרחב בולט חלקם של ראשי מספחות בבילאי ה-30 הרואים ביעד החדש אמצעי לשינוי ויצאה משוגרה מעיקה ומנוונה. ב-15/2 תתקיימת פגישה קבוצה של בעלי מקצועות טכניים המבררים אפשרות להתלבד כקואופרטיב ולהקים במשותף מפעל יצרני. רשימת המעוניינים, כישוריהם המקצועיים ונסיבות הועברה אל מר אלחנן ישי, הממונה על תיעוש ופיתוח התעשייה באיזורי ספר ופיתוח והג'ל בוהן דרכים לסייע לקבוצה. כן מצויות מספר פניות של בעלי מפעלים קטנים המציעים להוריד את מפעליהם. הטיפול בפניה נעשה יד ביד עם המינהל האזרחי למרחב שלמה המקיים עמנו מגע חיובי והדוק.

גרעין רמ"ל - להציע להשתלבות במסגרות קיימות: גרעין רמ"ל ממשיך בפעילות אינטנסיבית של מגעים עם מוסדות ואישים. בפגישה שקיימה עם מר אלחנן ישי הוצא לועד הגרעיני לקבל מסגרת של מרכז איזורי. בחשובתו הבהיר הועד כי אין כל התנגדות לשימוש בשם "מרכז איזורי" ובלבד שהמסגרת המוצעת חתישב עם כוונותיהם של החברים להתגורר כישוב המהווה מסגרת חברתית סגורה ותקנה להם בעלות על בהיחם. בפגישה אחרת, בה לקחו חלק מר ג. ויהקין ומר י. יליף - אנשי המחלקה להתיישבות - הוצע שילובו של ענף כלכלי אשר יהיה בבעלות האגודה ואשר ישמש מקום תעסוקה לחלק מן החושבים. ענף כזה - נאמר - עשוי להקל על הישוב לנהל את חיי הקהילה ברמה הכרובה בהוצאות גבוהות. עצה זו נתקלה בהסכמה. חברי הועד אף הצביעו על התיק אשר הוגש לשר בר לב בו צויין במפורט כי הקציב האגודה יתבסס, בין השאר על "רווחי מפעלים שבבעלות האגודה". חשונה שנתקבלה מלשכת ראש הממשלה לתזכיר שהוגש אליו הבהירה לועד כי הכתובה לטיפול בנושא ישובם הוא השר בר-לב האחראי על פיתוח הגליל. במתואם הגיע אף זימון מלשכתו של השר לפגישה עמו.

ירושלים, יד' כסלו, תשל"ו  
18 בנובמבר 1975

א.א.א.  
28  
18/11/75

ישובים מוצעים להקמה מואצח ב-1975 ו-1976

( במסגרת חשובה ציונית להחלפת עצרת האו"ם נגד הציונות )

		<u>הגליל</u> 1.	
		1. שגב ב'	- מושב שחופי
		2. שגב ג'	- מושב שחופי
		3. שגב ד'	- מושב שחופי
		4. חפן א'	- קיבוץ
		5. חפן ב'	- קיבוץ
		<u>רמת הגולן</u> 2.	
		6. חל-זית	- מושב
		7. חנוריה	- מושב שחופי
		8. בזוק	- מושב שחופי
		9. כפר תעשיה ב'	- מושב שחופי
		10. מורדות	- מושב
		<u>אזור חענך</u> 3.	
		11. מוקיבלה	- מושב
		<u>בקעת הירדן</u> 4.	
		12. מחולה ב'	- מושב
		13. בקעות ב'	- מושב
		14. כוכב השחר א'	- מושב
		15. כוכב השחר ב'	- מושב
		16. מצפה שלם	- קיבוץ
		17. מבשם (165-)	- קיבוץ
		<u>גוש עציון</u> 5.	
		18. חפוריה	- מושב
		19. עציון ד'	- קיבוץ
		20. חקוע	
	<u>עמק איילון</u> 6.		
	21. חורון ב'	- מושב שחופי	
	<u>פחח רפיח ורצועת עזה</u> 7.		
	22. רפיח ה'	- מושב	
	23. רפיח ו'	- מושב	
	24. חולית	- קיבוץ	
	<u>רמת הנגב</u> 8.		
	25. אשלים	- מושב	
	26. רמת הנגב ב'	- קיבוץ	
	27. רמת הנגב ג'	- קיבוץ	
	<u>הערבה</u> 9.		
	28. עידן	- מושב	
	29. קטורה ב'	- קיבוץ	
	ל-24 ישובים קיימים גרעינים שכאישור		
	הועדה הבינ-חנועית להתיישבות.		
	ל-5 ישובים מיועדים טרם אושרו הגרעיניו		





מורה הנבוכים  
כמה שאלות

היה זה אמת?

היה זה אמת?

היה זה אמת? ; 11 ; 6

היה זה אמת?

6	היה זה אמת?
6	היה זה אמת?
2	היה זה אמת?
2	היה זה אמת?
4	היה זה אמת?
6	היה זה אמת?
3	היה זה אמת?
3	היה זה אמת?
<u>32</u>	היה זה אמת?

14-15 (היה זה אמת?)  
 היה זה אמת?  
 היה זה אמת?

אולי  
 איתנו  
 איתנו  
 איתנו

הצעה להקים מסך ינובים חדשים בשנים 1975 - 1976  
 (במליוני ל"א)

31 11/12/75

ר כ ו ז

סה"כ	1978	1977	1976	1975	
286,0	37,0	108,0	128,0	13,0	1 מסרד הטכון - יח" דיור, מבני צבור, מקלוט וכו'
80,7	6,5	15,5	48,4	10,3	2 מקורות - אספקה מים
50,7	—	8,7	37,0	5,0	3 מ.ע.צ. - כבישי גיטה
37,2	3,0	3,3	24,6	6,3	4 ק.ק.ל. - הכשרה קרקע חקלאית
70,9		5,1	58,1	7,7	5 החיטבות - אמצעי ייצור
40,0	3,0	4,0	28,0	5,0	6 מבני תעסיה, חשמל, תקשורת הכנון וכו'
565,5	49,5	144,6	324,1	47,3	סה"כ
361,1	25,0	85,1	212,7	38,3	מזה מחוץ לתחום הקו הירוק
204,4	24,5	59,5	111,4	9,0	מזה בתחום הקו הירוק
<u>מחוץ לתחום הקו הירוק</u>					
181,0	19,0	65,0	86,0	11,0	1 מסרד הטכון
60,2	4,5	9,8	38,4	7,5	2 מקורות
17,2	—	3,7	8,5	5,0	3 מ.ע.צ.
20,9	—	1,5	13,1	6,3	4 ק.ק.ל.
58,8	—	3,1	50,7	5,0	5 החיטבות
23,0	1,5	2,0	16,0	3,5	6 מבני תעסיה, חשמל, תקשורת הכנון וכו'
361,1	25,0	85,1	212,7	38,3	סה"כ
<u>בתחום הקו הירוק</u>					
105,0	18,0	43,0	42,0	2,0	1 מסרד הטכון
20,5	2,0	5,7	10,0	2,8	2 מקורות
33,5	—	5,0	28,5	—	3 מ.ע.צ.
16,3	3,0	1,8	11,5		4 ק.ק.ל.
12,1		2,0	7,4	2,7	5 החיטבות
17,0	1,5	2,0	12,0	1,5	6 מבני תעסיה, חשמל, תקשורת, הכנון וכו'
204,4	24,5	59,5	111,4	9,0	סה"כ



הצעה להקים כט' ישובים חדשים בשנים 1975 - 1976  
(במליוני ל"י)

אספקת מים - מפעלי מים בהצווע "מקורות"

סה"כ	1978	1977	1976	1975	מחוז לתחום הקו הירוק
4,5			4,5	,	1   חל-זיח
3,3			3,3		2   ת נ ו ר י ה
2,0		1,0	1,0		3   ב ז ק
1,5		0,5	1,0		4   כפה ב'
5,5		2,0	3,5		5   מ ו ר ד ו ח
2,5		0,5	2,0		6   מחולה ב'
4,5	4,5				7   בקעות ב'
5,0		2,0	3,0		8   כוכב השחר א'
4,0		1,0	3,0		9   כוכב השחר ב'
2,3			2,3		10   מצפה שלם
5,3		1,3	4,0		11   מ ב ש מ
0,7			0,7		12   ח פ ו ר י ח
4,5		1,5	3,0		13   עציון ד'
—	—	—	—		14   ח ק ו ע
2,5			2,5		15   חורון ב'
3,3			1,2	2,1	16   רפיח ה'
3,3			1,2	2,1	17   רפיח ו'
3,0				3,0	18   ח ו ל י ח
2,5			2,2	0,3	19   קטיף ב'
60,2	4,5	9,8	38,4	7,5	סה"כ
<u>בתחום הקו הירוק</u>					
1,0				1,0	1   שגב ב'
1,0				1,0	2   שגב ג'
1,0			1,0		3   שגב ד'
1,5	0,5	1,0			4   חפן א'
1,5	0,5	1,0			5   חפן ב'
3,0			3,0		6   מ ו ק י ב ל ה
2,5	1,0	1,5			7   מעלה גלבוע ב'
					8   א ש ל י מ
2,5		0,5	2,0		9   רמח הנגב א'
					10   רמח הנגב ב'
3,5		1,0	2,5		11   ע י ד ן
3,0		0,7	1,5	0,8	12   קטורה ב'
20,5	2,0	5,7	10,0	2,8	סה"כ
80,7	6,5	15,5	48,4	10,3	סה"כ כללי

הצעה להקים כט" יטובים חדשים בשנים 1975 - 1976  
(במליוני ל"א)

כבישי גישה - מ.ע.צ.

סה"כ	1978	1977	1976	1975	מחוז לחחום הקו הירוק
0,5				0,5	1   תל-זיה   <u>גולן</u>
0,5			0,5		2   ח נ ו ר י ה
1,0		1,0			3   ב ז ק
0,7		0,7			4   כפח ב'
1,0			0,5	0,5	5   מ ו ר ד ו ה
1,5			1,5		6   מ ח ו ל ה ב'   <u>בקעת הירדן</u>
—	—	—	—	—	7   בקעות ב'
1,0		1,0			8   כוכב השחר א'
1,0		1,0			9   כוכב השחר ב'
1,0			1,0		10   מצפה שלם
2,5			1,5	1,0	11   מ ש מ
(1)					12   ח פ ו ר י ה   <u>גוש עציון</u>
(1)					13   עציון ד'
(1)					14   ה ק ו ע
(1)					15   חורון ב'   <u>עמק אילון</u>
1,5			0,5	1,0	16   רפיח ה'   <u>פתחת רפיח</u>
1,5			0,5	1,0	17   רפיח ו'
1,0			1,0		18   חולית
2,5			1,5	1,0	19   קטיף ב'
17,2		3,7	8,5	5,0	סה"כ
					בחחום הקו הירוק
2,0			2,0		1   טגב ב'   <u>גליל</u>
1,5			1,5		2   טגב ג'
1,5		1,5			3   טגב ד'
(1)			(1)		4   תפן א'
21,0			21,0		5   תפן ב'
0,5			0,5		6   מ ו ק י ב ל ה   <u>אזור הענן</u>
2,5		2,5			7   מעלה גלבווע ב'
0,5			0,5		8   א ש ל י מ   <u>רמת הנגב</u>
(1)					9   רמת הנגב א'
(1)					10   רמת הנגב ב'
3,0		1,0	2,0		11   ע י ד ין
1,0			1,0		12   קטורה ב'
33,5		5,0	28,5		סה"כ
50,7		8,7	37,0	5,0	סה"כ כללי

הצעה להקים כט" ישובים חדשים בשנים 1975 - 1976

(במליוני ל"י)

הכשרה זרקע לשלחין, מטע, מוני משק חקלאים ואחרים ק.ק.ל.

סה"כ	1978	1977	1976	1975	מחוץ לתחום הקו הירוק	
0,8				0,8	1   חל-זיה	<u>גולן</u>
1,2			1,2		2   ת נ ו ר י ה	
1,2			1,2		3   ב ז ק	
0,4			0,4		4   כפח ב'	
1,5		0,5	1,0		5   מ ו ר ד ו ה	
0,5			0,5		6   מחולה ב'	<u>בקעת הירדן</u>
0,1			0,1		7   בקעות ב'	
1,5			1,5		8   כוכב השחר א'	
1,5		1,0	0,5		9   כוכב השחר ב'	
0,7			0,7		10   מצפה שלם	
1,0			0,5	0,5	11   מ ב ש ס	
1,0			1,0		12   ח פ ו ר י ה	<u>גוט עציון</u>
1,0			1,0		13   עציון ד'	
—	—	—	—		14   ח ק ו ע	
0,5			0,5		15   חורון ב'	<u>עמק אילון</u>
2,0			1,0	1,0	16   רפיח ה'	<u>פתחת רפיח</u>
2,0			1,0	1,0	17   רפיח ו'	
1,5			0,5	1,0	18   ח ו ל י ה	
2,5			0,5	2,0	19   קטיף ב'	
20,9		1,5	13,1	6,3		סה"כ

בחחום הקו הירוק	
0,6	1   שגב ב'
0,6	2   שגב ג'
0,6	3   שגב ד'
0,6	4   תפן א'
0,6	5   תפן ב'
4,0	6   מ ו ק י ב ל ה
0,8	7   מעלה גלבוע ב'
2,0	8   א ש ל י ס
1,5	9   רמת הנגב א'
1,5	10   רמת הנגב ב'
1,5	11   ע י ד ן
2,0	12   קטורה ב'
16,3	סה"כ
37,2	סה"כ כללי

הצעה להקמת כט" ישובים חדשים בשנים 1975 - 1976

(במליוני ל"י)

המחלקה או חטיבת ההתישבות - אמצעי ייצור חקלאיים ואחרים (למעשה, קיים וכו') - שלב ראשון

סה"כ	1978	1977	1976	1975	מחוז לחחום הקו הירוק
3,0			2,0	1,0	<u>גולן</u> 1   תל-זיח
2,6			2,6		2   תנוריה
1,3			1,3		3   ב ז ק
1,0			1,0		4   כפ"ה ב'
2,5			2,0	0,5	5   מורדות
1,5			1,5		6   מחולה ב'
					7   בקעה ב'
1,5			1,5		8   כוכב השחר א'
					9   כוכב השחר ב'
2,6		0,6	2,0		10   מצפה שלם
2,5				2,5	11   מ ב ס מ
4,0		1,0	3,0		12   חפוריה <u>גוש עציון</u>
1,5		1,5			13   עציון ד'
0,3			0,3		14   ת ק ע
1,5			1,5		15   חורון ב' <u>עמק אילון</u>
10,0			10,0		16   רפיח ה' <u>סחחה רפיח</u>
10,0			10,0		17   רפיח ו'
3,0			2,0	1,0	18   ת ל י ת
10,0			10,0		19   קטיף ב'
58,8		3,1	50,7	5,0	ס"ה חטיבת ההתישבות
					<u>בתחום הקו הירוק</u>
1,0			0,3	0,7	1   שגב ב' <u>גליל</u>
1,0			0,3	0,7	2   שגב ג'
1,0		1,0			3   שגב ד'
1,0			1,0		4   הפן א'
1,0		1,0			5   הפן ב'
2,4			2,4		6   מוקיבלה <u>אזור תענך</u>
					7   מעלה גלבוע ב'
1,5			1,5		8   א ש ל י מ <u>רמת הנגב</u>
					9   רמת הנגב א'
					10   רמת הנגב ב'
1,2			1,2		11   ע י ד נ <u>ערבה</u>
2,0			0,7	1,3	12   קטורה ב'
12,1		2,0	7,4	2,7	סה"כ המחלקה להתישבות
70,9		5,1	58,1	7,7	ס"ה כללי



ירושלים

נ' באדר תשל"ה  
17 בפברואר 1975

אל: סר יחיאל גוטמן - יועץ לשר המשפטים

הנדון: איחוד הבעלים הרשומים של זכויות קניין  
במקרקעין (כמתואר בחיק המצ"ב)

1. היינו יכולים לאתר - בפנקסי המקרקעין - את הבעלים הרשומים של זכויות במקרקעין הנדונים, אילו היה בירינו תיאור של אותם מקרקעין לפי חלקות וגושים (לגבי מקרקעין מוסדרים) או לפי מספרי דפים וכרכים של פנקסי השטה הישנה (לגבי מקרקעין בלתי-מוסדרים).
  2. כיון שלא קבלנו את פרטי הרישום של מקרקעין אלה, נאלצנו לברר את המבוקש לפי הרישומים של סביבת המקום ולא במדוייק.
  3. לגבי רמת הגולן - בחום קרובה שטח היסיס לא נמצאו ברמה הגולן פנקסי מקרקעין וספק אם היתה שט לשכה לרישום מקרקעין. יתכן, שבקוניטרה מעלה רק שלושה של לשכה רישום המקרקעין שבדמשק.
- המסונה על הרכוש הממשלתי והנטוש מצא בזמנו, במשרדי המימשל הצבאי שבקוניטרה, מסמכים שונים כגון: "ספר נכסי המדינה שנמכרו - סניף קוניטרה"; 4 ספרים הכוללים החלטות של ביהמ"ש בקוניטרה לענייני קרקעות; כ-600 העודות בעלות, שהוצאו ע"י לשכה רישום המקרקעין שבדמשק, להושבי כפרים שבאזור קוניטרה; רשימה של בעלי קרקעות בכפר בוטמיה.
- נציגי מינהל מקרקעי ישראל - שמצאו את המסמכים - טענו בזמנו, כי הסורים חוקקו בשנת 1958 חוק לריפורמה אגריה ולפי חוק זה השתלטה ממשלה סוריה על קרקעות חקלאיות (בשטח של 43,615 דונם), באזור בטיחה שבירת הגולן. לדעתם - נכללו בריפורמה האגריה שטחים נוספים, אולם מאחר שלא נמצאו פנקסי המקרקעין של רמת הגולן אי אפשר היה לבדוק את הריפורמה האגריה, לפי החוק משנת 1958, קיבלה ביטוי גם בפנקסי המקרקעין.

SECRET

CONFIDENTIAL

1. Identification - [faded text]

2. Description of the [faded text]

[faded text]

3. [faded text]

[faded text]

[faded text]

[faded text]

4. תפן 1, תפן 2, שגב 1 שבגליל -

(א) השטח שמשתרע צפונית-מערבית לדיר אל אסד - בדרך מכרמיאל למעלות חרשווא - הוסדר, ברובו, בין השנים 1968-1974. כ-75% מהשטח הזה נרשם בבעלותם של ערבים וכ-25% נרשם בבעלות המדינה, הימנוחא ורשות הפיתוח.

(ב) השטח מערבה לסחנין, באזור מער, הוסדר בשנת 1970 ונרשם בבעלות של מדינת ישראל (368 דונם, הידועים כחלקה 1 בגוש 19804).

5. פצאל 2 - בקעת הירדן

לדברי קמ"ט משפטים במפקדת אזור יהודה והשומרון - השטח צפונה לנחל-גלגל, באמצע הדרך משם לאל-פציל, הוא כולו בבעלות המדינה.

6. לדברי נציגים של מינהל מקרקעי ישראל ואגף המדידות, במפקדת רצועת עזה:

(א) השטח באזור קטיף שכרצועת עזה - המשתרע צפונה לחן יונס, באמצע הדרך לכפר דרום - רשום ברובו בבעלות פרטית (השטח שקרוב לים ידוע כאזור לוילות).

(ב) השטחים באזור רפיח ד' - שמשתרעים דרומה לטדנה ונהיב העשרה - וכן

(ג) השטחים באזור חרובה - קבר אמיר - שמשתרעים דרומית-מערבית למושב דקלה וכ-15 ק"מ צפונה לאל-עריש, אינם רשומים בפנקסי המקרקעין.

יש אמנם אנשים המחזיקים בחלקים מסויימים של שטחים אלה, אולם המדינה היא הטוענת לבעלות בשטחים האמורים.

ב ב ר כ ה,

י"ה השכל

הממונה על המרשם

Part 1. The ...

(1) ...

(2) ...

Part 2. ...

(1) ...

(2) ...

(3) ...

(4) ...

(5) ...

(6) ...



מס'

17275

ירושלים

אל :

מאת :

הנדון :

מכתב :

לכבוד

שני האלמנה

מ. ה. יצחק

זמנא לזמן הכניסו לך  
הנה נתקבצו בארץ ישראל

ליום אחד שיהיה יום אחד  
ליום אחד שיהיה יום אחד

ליום אחד שיהיה יום אחד  
ליום אחד שיהיה יום אחד

22

17275



# מדינת ישראל

כמוס - לנמען בלבד

משרד המשפטים  
הנהלת  
אגף רישום והסדר המקרקעין  
ב ירושלים

תאריך: ו' באדר תשל"ה  
17 בפברואר 1975  
מס' התיק:

אל: מר יחיאל גוטמן - יועץ לשר המשפטים

הנדון: איתור הבעלים הרשומים של זכויות קנין  
במקרקעין (כמתואר בתיק המצ"ב)

1. היינו יכולים לאתר - בפנקסי המקרקעין - את הבעלים הרשומים של זכויות במקרקעין הנדונים, אילו היה בידינו תיאור של אותם מקרקעין לפי חלקות וגושים (לגבי מקרקעין מוסדרים) או לפי מספרי דפים וכרכים של פנקסי השטה הישנה (לגבי מקרקעין בלתי-מוסדרים).
  2. כיון שלא קבלנו את פרטי הרישום של מקרקעין אלה, נאלצנו לברר את המבוקש לפי הרישומים של סביבת המקום ולא במדוייק.
  3. לגבי רמת הגולן - בתום קרבות ששת הימים לא נמצאו ברמת הגולן פנקסי מקרקעין וספק אם היתה שם לשכה לרישום מקרקעין. יתכן, שבקוניטרה פעלה רק שלוחה של לשכה רישום המקרקעין שבדמשק.
- המטונה על הרכוש הממשלתי והנטוש מצא בזמנו, במשרדי המימשל הצבאי שבקוניטרה, מסמכים שונים כגון: "ספר נכסי המדינה שנמכרו - סניף קוניטרה"; 4 ספרים הכוללים החלטות של ביהמ"ש בקוניטרה לענייני קרקעות; כ-600 תעודות בעלות, שהוצאו ע"י לשכה רישום המקרקעין שבדמשק, לחושבי כפרים שבאזור קוניטרה; רשימה של בעלי קרקעות בכפר בוטמיה.
- נציגי מינהל מקרקעי ישראל - שמצאו את המסמכים - טענו בזמנו, כי הסורים חוקקו בשנת 1958 חוק לריפורמה אגררית ולפי חוק זה השתלטה ממשלת סוריה על קרקעות חקלאיות (בשטח של 43,615 דונם), באזור בטיחה שבירת הגולן. לרעתם - נכללו בריפורמה האגררית שטחים נוספים, אולם מאחר שלא נמצאו פנקסי המקרקעין של רמת הגולן אי אפשר היה לבדוק אם הריפורמה האגררית, לפי החוק משנת 1958, קיבלה ביטוי גם בפנקסי המקרקעין.

1950

1951

1952 - 1953

1954 - 1955

1. 1956 - 1957
2. 1958 - 1959
3. 1960 - 1961

1962 - 1963

1964 - 1965



4. חפן 1, חפן 2, שגב 1 שבגליל -

(א) השטח שמשחרע צפונית-מערבית לדיר אל אסד - בדרך מכרמיאל למעלות חרשיחא - הוסדר, ברובו, בין השנים 1968-1974. כ-75% מהשטח הזה נרשם בבעלותם של ערבים וכ-25% נרשם בבעלות המדינה, הימנותא ורשות הפיתוח.

(ב) השטח מערבה לסחנין, באזור מער, הוסדר בשנת 1970 ונרשם בבעלות של מדינת ישראל (368 דונם, הידועים כחלקה 1 בגוש 19804).

5. פצאל 2 - בקעת הירדן

לדברי קמ"ט משפטים במפקדת אזור יהודה והשומרון - השטח צפונה לנחל-גלגל, באמצע הדרך משם לאל-פציל, הוא כולו בבעלות המדינה.

6. לדברי נציגים של מינהל מקרקעי ישראל ואגף המדידות, במפקדת רצועה עזה:

(א) השטח באזור קטיף שברצועה עזה - המשחרע צפונה לחן יונס, באמצע הדרך לכפר דרום - רשום ברובו בבעלות פרטית (השטח שקרוב לים ידוע כאזור לוילות).

(ב) השטחים באזור רפיח ד' - שמשחרעים דרומה לשדות ונתיב העשרה - וכן

(ג) השטחים באזור חרובה - קבר אמיר - שמשחרעים דרומית-מערבית למושב דקלה וכ-15 ק"מ צפונה לאל-עריש, אינם רשומים בפנקסי המקרקעין.

יש אמנם אנשים המחזיקים בחלקים מסויימים של שטחים אלה, אולם המדינה היא הסוענת לבעלות בשטחים האמורים.



ART 14 - THE 14th

(1) When a person is arrested and taken to a police station, the person must be taken to the station as soon as possible and must be held there until the person is released or taken to court.

(2) When a person is arrested, the person must be taken to the station as soon as possible and must be held there until the person is released or taken to court.

ART 15 - THE 15th

When a person is arrested and taken to a police station, the person must be taken to the station as soon as possible and must be held there until the person is released or taken to court.

When a person is arrested and taken to a police station, the person must be taken to the station as soon as possible and must be held there until the person is released or taken to court.

(1) When a person is arrested and taken to a police station, the person must be taken to the station as soon as possible and must be held there until the person is released or taken to court.

(2) When a person is arrested and taken to a police station, the person must be taken to the station as soon as possible and must be held there until the person is released or taken to court.

(3) When a person is arrested and taken to a police station, the person must be taken to the station as soon as possible and must be held there until the person is released or taken to court.

When a person is arrested and taken to a police station, the person must be taken to the station as soon as possible and must be held there until the person is released or taken to court.

14  
15  
16

ירושלים, כא' בשבט תשל"ה  
2 בפברואר 1975

סליח זבתא/א/ו

ההסתדרות הציונית  
וזליבת ההתיבות

השיגה 36 (4) שיגים  
באמצעות מכתב - באורגניזציה

① ז'צ'ה הייבן  
② 454 ס'ת'ת - י'ר'ח

תחתיו תפקידים ז'ר'ח

הצעת תכנית להקמת יטובים חדשים  
במהלך שנת התקציב 1975  
טא/טז

חומר רקע לדיון בועדה הבינמוסדית להתיבות 4.2.1975

① ת'ל'א  
② ה'ר'ד  
③ ה'מ'ל'א  
④ נ'ע'ת  
⑤ ס'ג'י'ת

רצ"ב חומר רקע על כל אחד מהיטובים המוצעים להקמה והם:-

- 1. ק ש ת. רמת הגולן. - סוף ית' ק"א/א
- 2. חפן 1. הגליל.
- 3. חפן 2. הגליל.
- 4. קגב 1. הגליל.
- 5. פצאל 2. בקעת הירדן.
- 6. ק ט י ק. רצועת עזה.
- 7. רפיח ד'. פתחת רפיח.
- 8. חרובה-קבר אמיר - פתחת רפיח.

\*\*\*\*\*

ז'צ'ה ז'ר'ח | ה'צ'ה ז'ט'ב' ה'צ'ר'ח  
(ה'צ'ר'ח ז'ט'ב' ז'ר'ח - ז'ט'ב' ז'ר'ח)

זענו (הינתן) -

ז"כ תלמוד במרכז הלימודי.

במל"ג (אורו, זינוק).

1) קירן - סא היסקיט הפסלויט -  
2) עניו האמצה פקו -  
3) הדיניט טזמו - (ספדיט)

ק ש ח . רמת הגולן  
=====

- 1. טפוס היישוב - מושב שתופי.
- 2. מקום - מדרום להאחזות נחל גשור.
- 3. התנפוח גוטיה - לגוש היישובים הנשען על המרכז הגושי בחיסופיה, דהיינו למושבים רמת מגשימים ונוב ולחיסופיה שבהליך בניה.
- 4. מספר היחידות המתוכננות - 100 - 150.
- 5. טפוס המסק - שלוב של ענפי הקלאות ותעשייה.
  - 5.1. קרקע - לרשות המסק יעמדו כ-1500 ד' לעבודי שלחין ומשבצת מרעה בה כ-20,000 ד'.
  - 5.2. מים - אין קיימת בעייה בעלויות על הקרקע. אספקת המים תתבסס בעיקרה על מעיינות תנוריה הסמוכים למקום המוצע לישוב.
  - 5.3. ענפים קלאיים - מטע אינטנסיבי 300 ד' מטע אקסטנסיבי 500 ד' שלחין 800 ד' בקר לבשר 800 אמהות.
  - 5.4. ענפי תעשייה - בהתאם לאפשרויות.
- 6. אוכלוסיה - גרעין ראשון, המונה כ-50 איט, מצוי כבר ברמת הגולן במחנה זמני בחושפניה.

אורו זינוק - סא היסקיט

הגילוי - סרס האציה זינוק

1) זינוק - סרס האציה זינוק  
2) פסטי הונן - זינוק  
סא היסקיט הפסלויט -  
ההיסקיט

\*\*\*\*\*

ק.מ. 1:100,000

כפר תעשייה א'

קשת

רמת-מגשונים

חיספית

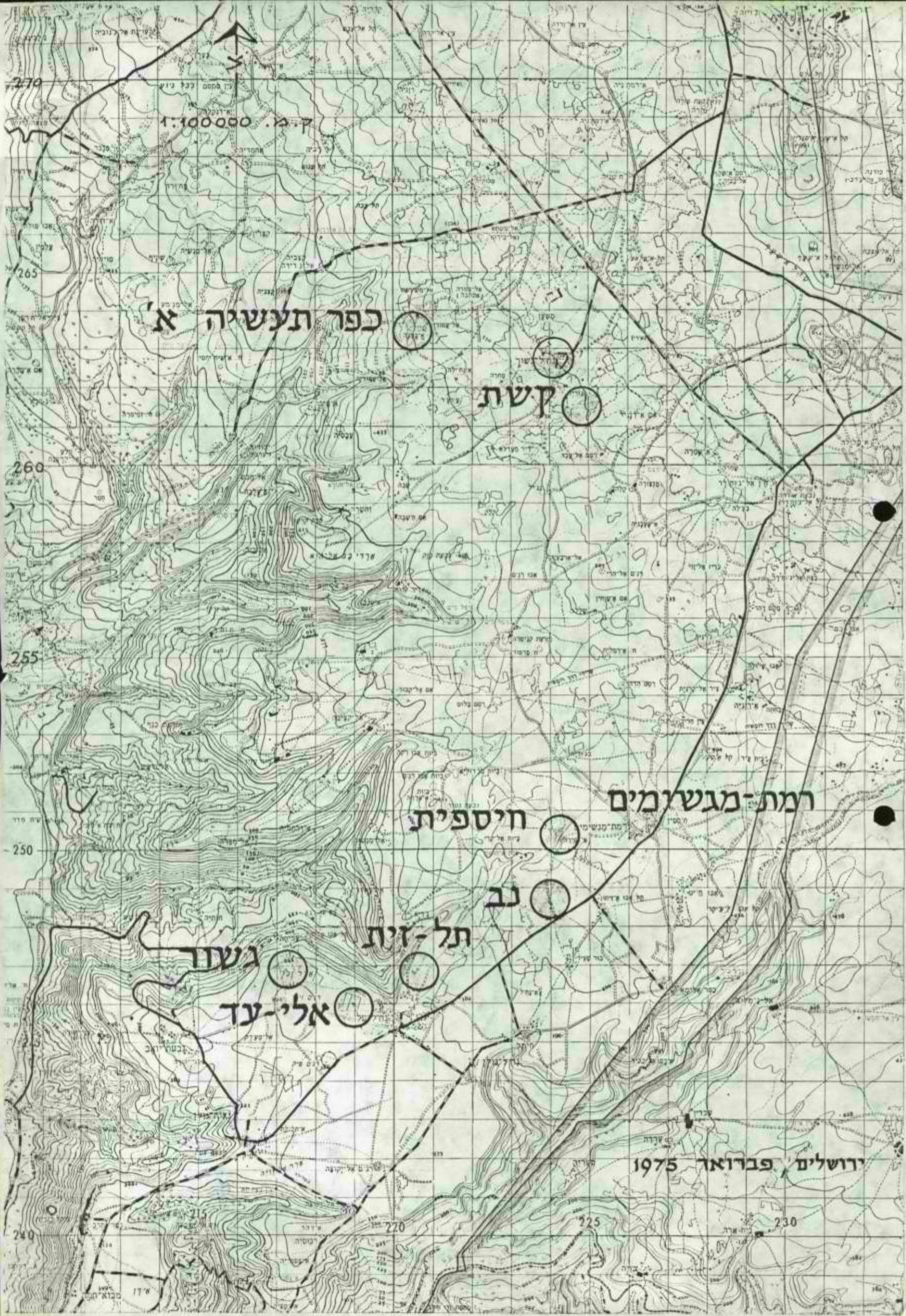
נב

תל-זית

גשוד

אלי-עד

ירושלים פברואר 1975



ת"פ - ת"פ - ת"פ

הגליל המרכזי ( ת"פ )  
הגליל המרכזי ( ת"פ 2 )  
מטבח, שולחן הגליל - א  
בניינים - תלמוד תורה  
בניינים וסניפים - תלמוד תורה

הגליל המרכזי ( ת"פ )  
הגליל המרכזי ( ת"פ 2 )  
=====

- 1. טפוס היישוב - מוטבים שיתופיים.
- 2. מקום - בגוש הדרומי של קבוצת היישובים המוצעים להקמה באיזור הפן על ציר הדרך החדשה שתקטר את העיירות מעלות וכרמיאל.
- 3. התנפוח גוטיה - לקבוצת היישובים המתוכננים באזור, שיטענו על "שטח התעסיה הפן".
- 4. מספר היחידות המתוכננות - לכל יישוב - 150.
- 5. טפוס המטק - שלוב תעסיה ומטק חצר.
  - 5.1 לרשות כל יישוב כ-300 ד' הדרושים למגורים, תעסיה ומטק חצר, בעלות יהודית.
  - 5.2 פתוח התעסיה ב"שטח התעסיה הפן" ו/או במסגרת הכפר עצמו.
  - 5.3 פתוח ענפי החצר בטח מרכזי טיסורייך למטרה זו במשבתו של כל יישוב.
- 6. אוכלוסיה - מוצע כי היישובים הנ"ל יאוכלסו האחד ע"י גרעין עולים מארה"ב והסני ע"י גרעין ישראלי סבני המוטבים בגליל או אחרים.

\*\*\*\*\*

# תפן

הצעה לכביש ראשי ותפרושת  
ישוים ותעשייה



ק.מ. 50000

מקרא:

כביש מוצע על גבי פריצה של ק.ק.ל.

כביש מוצע חדש

תוואי פריצה של ק.ק.ל לבטול

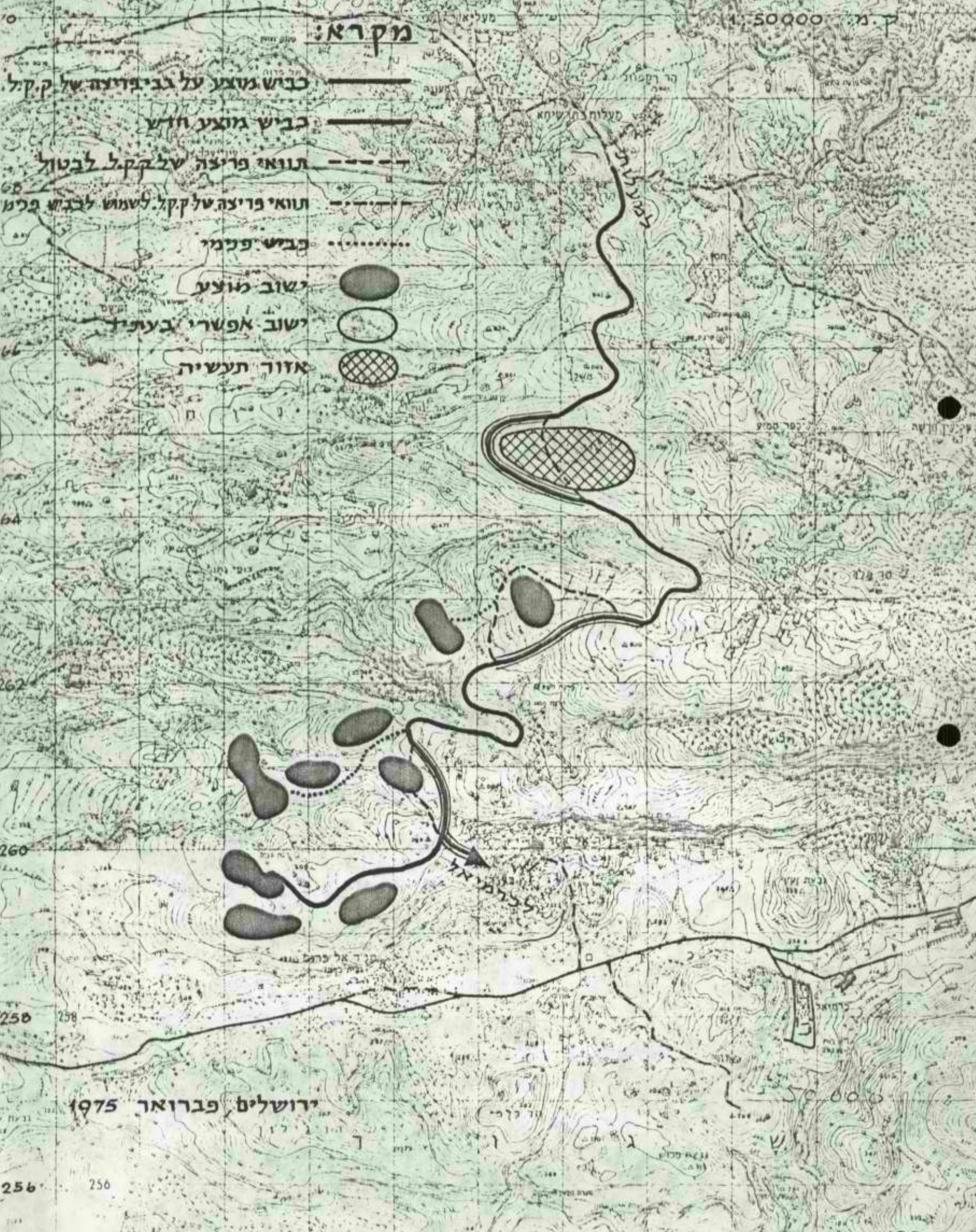
תוואי פריצה של ק.ק.ל לשמש לבגוש פכמ

כביש פנימי

ישוב מוצע

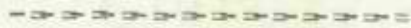
ישוב אפשרי בעתיד

אזור תעשייה



ירושלים פברואר 1975

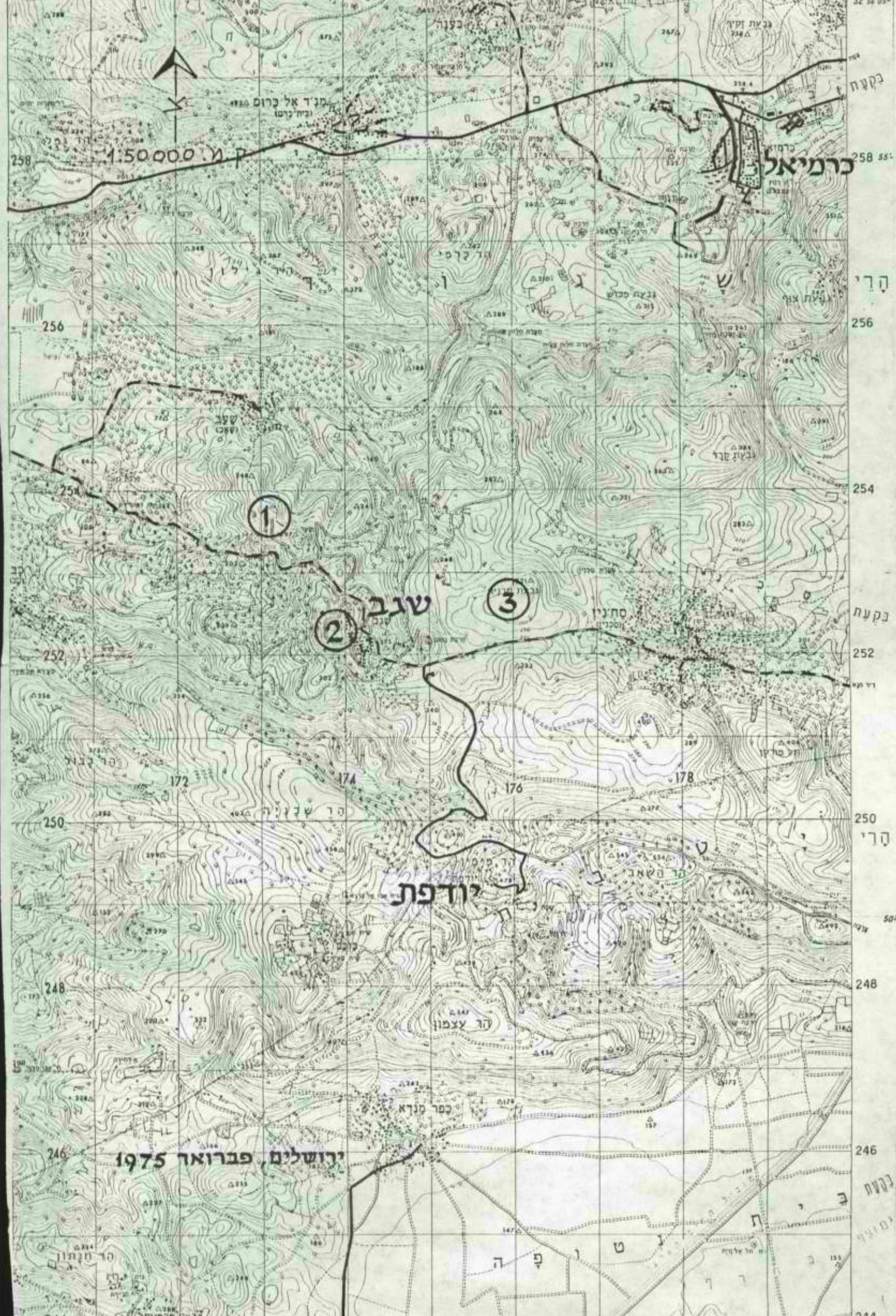
50000



1. טפוס היישוב - מוטב שתופי.
2. ס ק ו ס - כ-2 ק"מ צפונה מערבה לטגב הקיימת.
3. הסתנפות גוטיה - לקבוצת היישובים המונה את מוטב יודפה והיישוב טגב הקיימים, וכן כפרי העטיה המוצעים להקמה בגוט.
4. מספר היחידות הממוכנות - 150.
5. טפוס המטק - טלוב העטיה ומטק חצר.  
5.1 בטלב זה יכוון העיתוח התעטייתי לענף המחטבים, מאחר שקבוצת החלוצ של היישוב גילתה עניין בכיוון זה.  
5.2 לרשות היישוב כ-300 ד' למגורים, פתוח תעטייתי ומטק חצר, בעלות יהודיה.
6. אוכלוטיה - תחבס על גרעין "יעד" שמיסדיו הם בוגרי הטכניון מחזור תשל"ד, שקבוצת החלוצ שלה, בת 15 מטעחות, מצויה כבר במחנה זמני בחות יבור הסמוכה לאיזור ההתיישובות.

\*\*\*\*\*





1:50,000



קרמיאל

שגב

יודפת

ירושלים פברואר 1975

1

2

3

בקעה

קרמיאל

בקעה

קרמיאל

בקעה

קרמיאל

בקעה

(ת"מ)

פ צ א ל 2 - בקעת הירדן



- 1. טפוס הייטוב - מ ו ו ב ע ו ב ד י מ .
- 2. מ ק ו מ - בגוש יטובי פזאל בין מוטב פזאל 1 לקבוץ גלגל.
- 3. הסתנפות גוטיח - לגוש הייטובים בבקעת פזאל מהם קיימים פזאל 1, קבוץ גלגל; האחזות נח"ל נערך; המרכז הגוטי המוקט במעלה אטרים, בטלבי הקמה פזאל 3.
- 4. מספר היחידות המתוכננות - כ-100, (מספר סופי יקבע בהתאם לכמויות המים הכוללות שתעמודנה לחלוקה ליטובים שבגוש).
- 5. טפוס המטק - חקלאי.
- 5.1 קרקע - 35 ד' ליחידה. במ"ה כ-3500 ד' בבעלות מטלתיח.
- 5.2 מ י מ - 30,000 מ<sup>2</sup>/3 טנה ליחידה, אספקה ממערכת הקדוחים ומהמטעל האיזורי.
- 5.3 ענפי המטק - גדולי ידה - ירקות חורפיים ומבכירים בעיקר לייצוא.
- מ ט ע - פרדס וכרם מבכיר רובו לייצוא. גדול הודים.
- 6. אוכלוסיה - מטפחות צעירות מבני הארץ.

\*\*\*\*\*



ק.מ. 1:50000

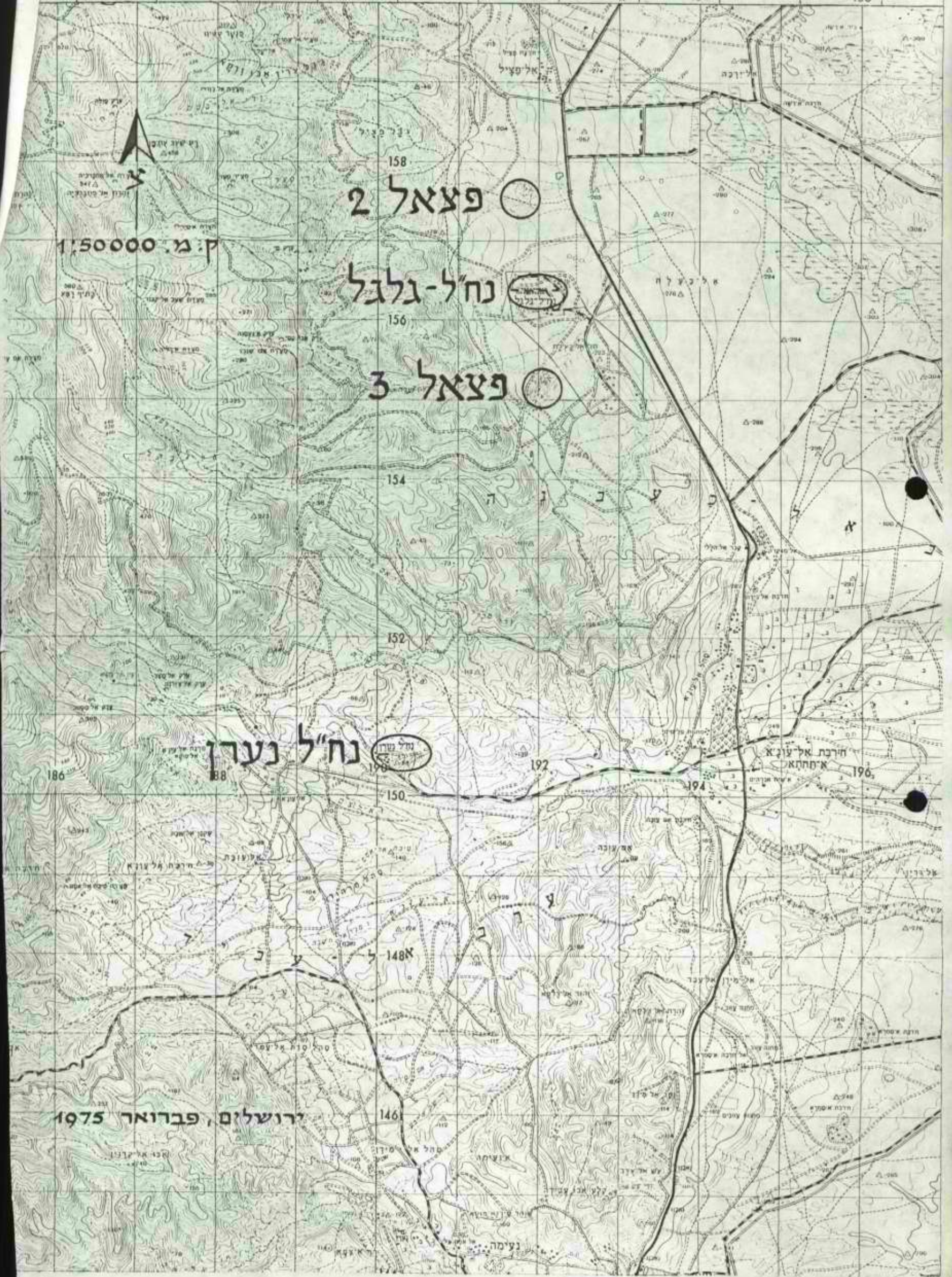
פעאל 2

נחל-גלב

פעאל 3

נחל נערן

ירושלים, פברואר 1975



מג בהתאם לקניין  
 4 יוטאז'ים  
 לקנין התאגיד בקניין לקנין מיכאליס

ק ט י י - רצועת עזה

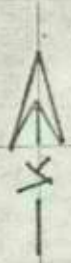
40 יחידות יוטאז'ים

~~החלטת הוועדה~~

1. טפוס היישוב - מוטב עובדים.
2. מקוט - באיזור החולות של סמירי צפונה לחן-יונס.
3. הסתמפות גוטית - לגוש הישובים הממוכנן לאיזור סמירי. בטח"כ כ-210 יחידות חקלאיות ועוד 150 אחרות.
4. מספר היחידות הממוכננות - 210 יחידות מטק ב-3 שכונות.
5. טפוס המטק - חקלאי. מבוטס בעיקרו על גידולים בבחי צמיחה.
  - 5.1 קרקע - עד 12 ד' ליחידה. בט"ה כ-3000 ד' בבעלות ממשלתית.
  - 5.2 מיט - 10.000 מ<sup>2</sup>/שנה. ממקורות הנקז החופי שבאיזור סמירי ממנו ניהן לטאוב כ-2 מיליון מ<sup>2</sup>/שנה.
  - 5.3 ענפים חקלאיים - 2 ד' בחי צמיחה ליחידה וכאופציה מטק סובטרופי וגדול הודים.
6. אוכלוסיה - מטמחות צעירות מבני מוטבי העוהס"ז בנגב. גרעין ראשון מוכן לעליה מידיה למקום.

הכשרת יוטאז'ים  
 10000 - 8000 יוטאז'ים  
 \*\*\*\*\*

אדמות 2000-2500 יוטאז'ים  
 (אדמות קטנות השמורות לשימוש חקלאי, איים)  
 עת התקבלו: מוטב אומץ ואין 4-3 שטחים  
 (אין צורך במיכאליס)



ק.מ. 1:50000

078

080

082

084

086

088

092

094

כפר-דרום

מושב קטיף  
מרכז-גושי  
נחל-קטיף

ירושלים, פברואר 1975

ח. א. יונס

כ. מ. ס. י.

לא נודע  
~~מאז התאריך~~

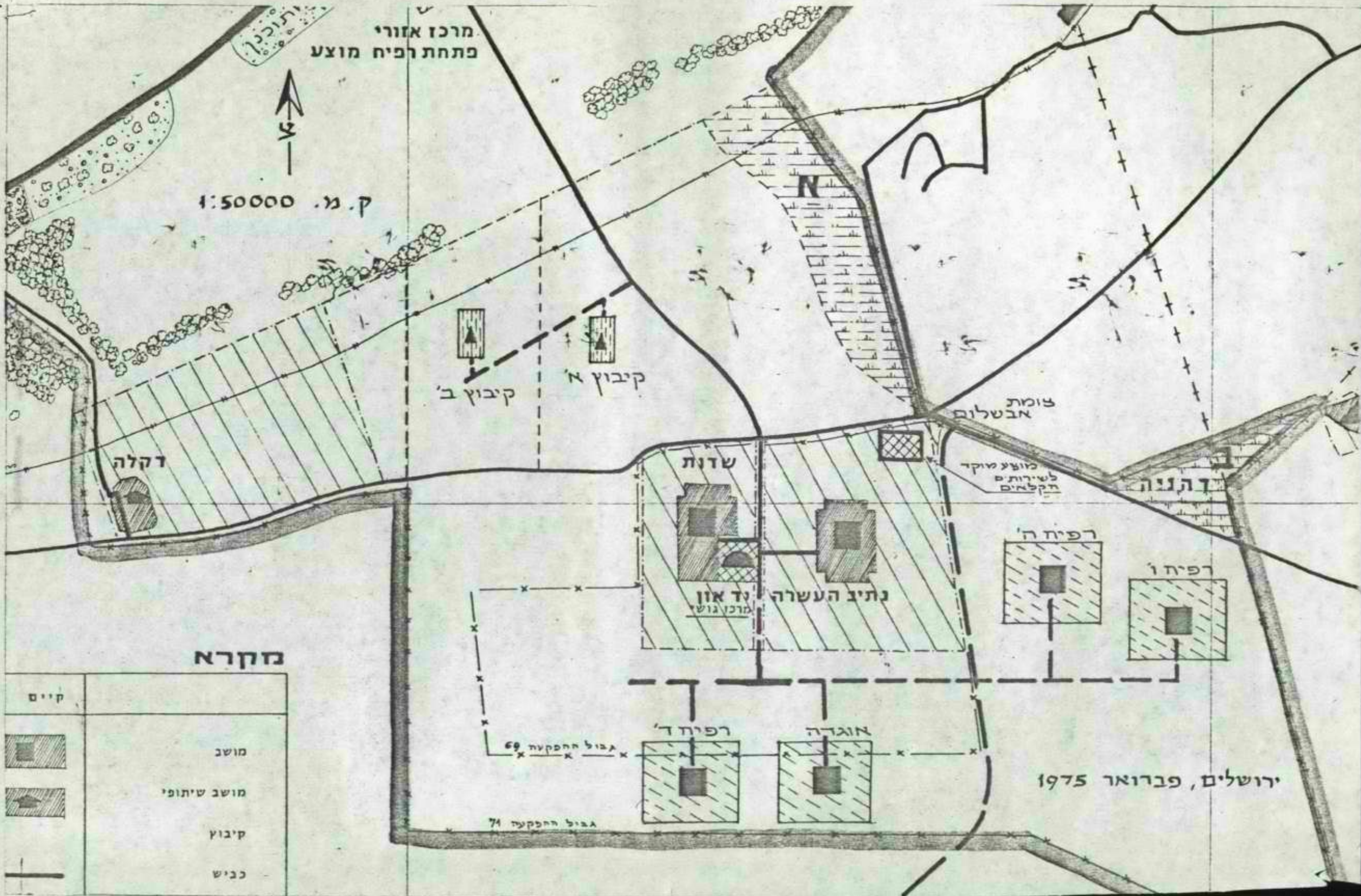
ר פ י ח ד' - פתחת רפיח

- 1. טפוס היישוב - מוטב עובדיס.
- 2. מ ק ז ס - כק"מ אחד מערבה למוטב אגודה.
- 3. התנפוח גוטיה - לגוף ישובי פתחת אפיח. עד כה הוקמו בפתחת רפיח: המרכז האזורי, מוטב טדות, מוטב נתיב העטרה, מוטב דקלה, נח"ל סיני. בהקמה: מוטב אגודה, קבוץ א"י.
- 4. מספר היחידות המתוכננות - 100.
- 5. טפוס המסק - חקלאי. מבוטט בעיקרו על גידולים בבחי צמיחה.
  - 5.1 ק ר ק ע - עז 12 ד' ליחידה. הועמדה לרשות ההתייטבות בעקבות החלטת הממשלה על ריכוז קרקע בפיחחה לצרכי ההתייטבות.
  - 5.2 מ י ח - עד 10.000 מ<sup>2</sup>/3 שנה ליחידה. אספקה ממפעל המים לאיזור הפיחחה.
  - 5.3 ענפים חקלאיים - 2 ד' בחי צמיחה ליחידה וכאופציה מסע סובטרופי וגדול הודים.
- 6. אוכלוסיה - מטפחות צעירות על עולים מארצות המערב.

\*\*\*\*\*

מרכז אזורי  
פתחת רפיח מוצע

ק.מ. 1:50000



מקרא

קיים	
	מושב
	מושב שיתופי
	קיבוץ
	כביש

ירושלים, פברואר 1975

אמטה - הייתה חלוקה ארבעית  
≠ הארבעים ילדי רח"א

ח ר ו ב ה - קבר אמיר - פתחת רפיח

-----

- |     |               |   |
|-----|---------------|---|
| 1.  | טפוס היישוב   | - האחזות נח"ל.  |
| 2.  | מ ק ו ס       | - 10 ק"מ דרומה למושב דקלה, כ-15 ק"מ צפונה לאל-עריט. החלטה בנושא האזרחות התקבל חוץ שנה, בהתחשב בנסיון של ההיאחזות. |
| 3.  | הסתנפות גוטיה | - לגוש היישובים שבפתחת רפיח.  |
| 4.  | טפוס המטק     | - טוב ענפי חקלאות וקייט.  |
| 4.1 |               | - תבדק המגמה לפתח משק שקיומו על בתי צמיחה, ותאומת ע"י האחזות הנח"ל שתוקם במקום.                                   |
| 4.2 |               | - בישוב הקבע יטולבו הגדולים בבתי צמיחה וענף הקייט שישען על חוף הים המיוחד שבמקום.                                 |
| 4.3 | ק ר ק ע       | - מטבחת של 3000 ד' <u>בבעלות ממשלתית</u> .  |
| 4.4 | מ י ס         | - מקו פתחת רפיח אל-עריט שיזנה חוץ תקופה קצרה.   |
| 5.  | אוכלוסיה      | - חיילי הנח"ל.  |

\*\*\*\*\*



135 140 145 150 155

ק.מ. 1:100000

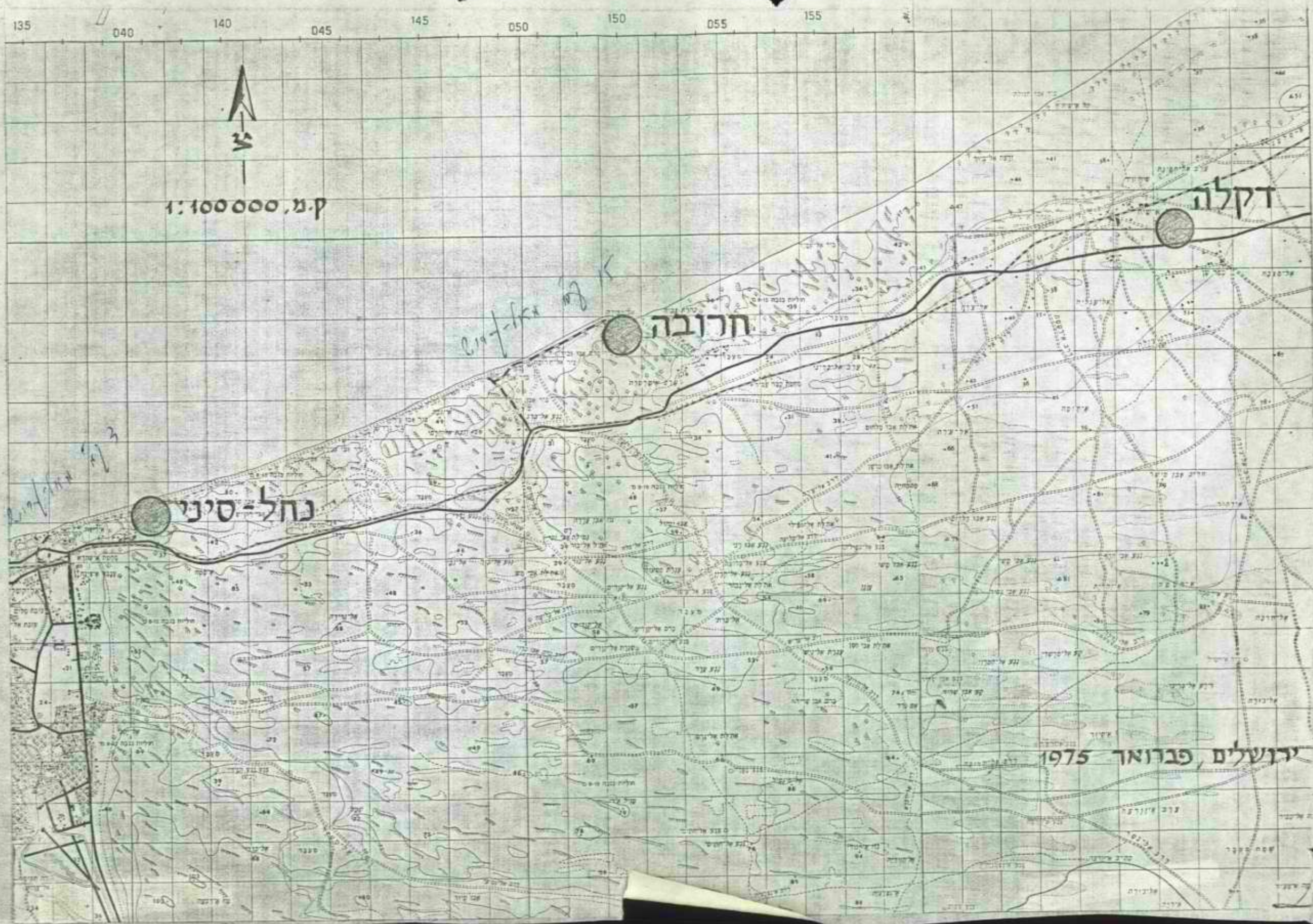


דקלה

חרובה

נחל-סיני

ירושלים, פברואר 1975



התאחדות

השאלות  
האם יש להקים  
האם יש להקים  
האם יש להקים  
האם יש להקים  
האם יש להקים

הצעת סיכום

לדיון שהתקיים בוועדה להתישבות חדשה בנושא : הקמת ישובים כפריים-מבוססים על חקטיה אנ ענפי הכנסה לא-חקלאיים אחרים.



1. הצורך בהרחבת ההתישבות באזורי הארץ השונים, בעיקר בנגב, בגליל ובשטחים המוחזקים המיועדים להתישבות יהודית, מחייב להרחיב את הבסיס הכלכלי של הישובים הכפריים ולבסס אותם על ענפי הכנסה לא חקלאיים בכל מקום בו אין תנאים מינימליים להקמת ישובים חקלאיים.

2. על ידי הקמת ישובים כאלה ויצירת מיגוון רחב של מקצועות עבודה למחייבים הפחחנה אפשרויות נרחבות ליטב מספר גדול של בני-נוער ומתישבים אחרים מהארץ ומבין העולים החדשים הרוצים לבנות את חייהם באזורים כפריים ובצורת חיים המבוססת על סיוחף וקואופרציה ברמות טונות, כמחכונת הקיבוץ, המושב, המושב הסיחופי והכפר הסיחופי מבלי שזה יחייב אותם לעסוק רק בעבודה חקלאית.

3. הקמת ישובים סיחופיים רבים מכל צורות ההתישבות תואמת את הצורך החיוני של מדינת ישראל : פיזור האוכלוסיה ויצירת סליטה יהודית במרחבי הארץ בהם האוכלוסיה היא דלילה. זה ימנע במידה מסוימת את ריכוז האוכלוסיה במרכזים העירוניים.

4. הועדה מציעה שהמרכז החקלאי, בסיחוף עם המחלקה להתישבות, יערוך חכנית התישבות לטווח ארוך שתענה לצרכים האלה. חכנית זו הכלול הקמת ישובים באזורי הארץ השונים כפוף להחלטות הממשלה ובביצוע המחלקה להתישבות.

הועדה תמליץ על התישבות גרעינים או גופים התישבותיים אחרים שיוצעו על ידי התנועות ההתישבותיות, בתנאי שהישובים שיוקמו יהיו מבוססים על העקרונות הבאים :

5. חקטיה  
או היה  
יש יעטיה

א. ישוב יהיה מוסתת על עקרונות הסיחוף והקואופרציה, כאשר סימן ההיכר העיקרי הוא : בעלות הכפר על המפעלים הממשטים כמקור פרנסה לחברים. במידה ויפוחחו בכפר גם ענפים חקלאיים, זה יעטה אך ורק לפי חכנון כולל של הכפר.

ב. הישובים יהיו מבוססים על עבודה עצמית בחקטיה ובענפי הייצור האחרים. עקרון העבודה העצמית ינחה את המתכננים שיחכנונו את הישוב ואת אמצעי הייצור שיועמדו לרשותו. הטרותים לכפר יפוחחו על ידי חבריו או במסגרת איגוד אזורי בין-קהילתי.

נסים :  
החבר  
הממשית  
הבייתה  
החיות - או הבייתה

כל ישוב יהוו יחידה עצמאית הקובעת את אורח חייה ונוהליה כחאום עם התנועה אליה

הוא משהיך והיא המחליטה על צרוף חברים נוספים בהתאם לחכנית שאוסדה על ידי המוסד המיטב והתנועה.

היסיין - עמטיה  
הינין

כמה זה יעלה?  
התקנת  
התקנת  
התקנת  
התקנת

התקנת  
התקנת  
התקנת  
התקנת

SECRET

1. The purpose of this document is to provide information regarding the activities of the organization in the field of international relations.

2. The organization has been active in the field of international relations since its inception in 1945. Its main objective is to promote peace and stability in the world.

3. The organization has achieved significant success in its efforts to promote peace and stability. It has organized numerous conferences and seminars on international relations.

4. The organization has also been successful in its efforts to promote human rights and democracy. It has supported numerous human rights organizations and movements.

5. The organization has also been successful in its efforts to promote economic development and social progress. It has supported numerous economic and social development projects.

6. The organization has also been successful in its efforts to promote cultural exchange and understanding. It has supported numerous cultural exchange programs and initiatives.

7. The organization has also been successful in its efforts to promote environmental protection and conservation. It has supported numerous environmental protection and conservation projects.

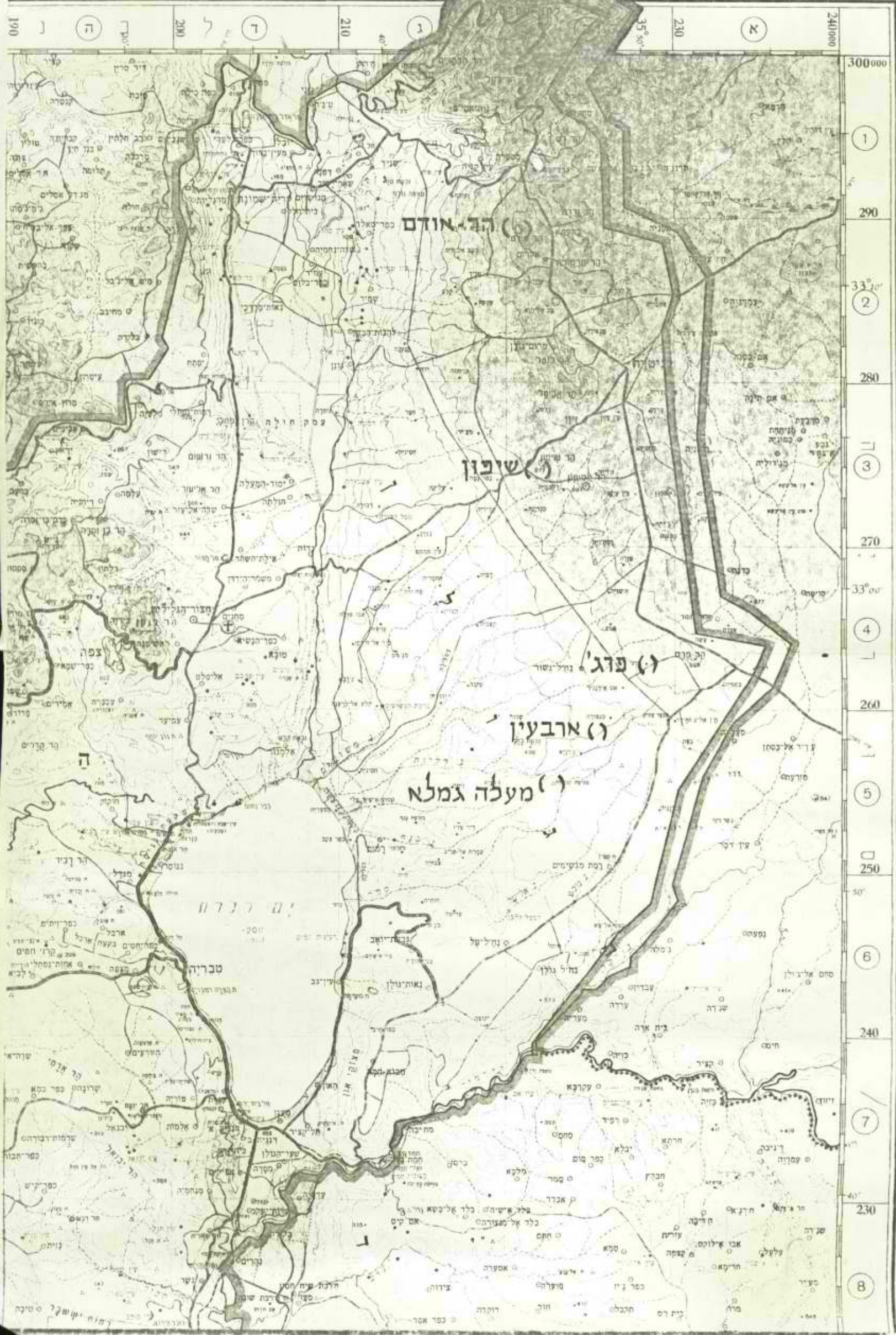
8. The organization has also been successful in its efforts to promote disarmament and non-proliferation. It has supported numerous disarmament and non-proliferation projects.

9. The organization has also been successful in its efforts to promote international law and justice. It has supported numerous international law and justice projects.

10. The organization has also been successful in its efforts to promote international cooperation and collaboration. It has supported numerous international cooperation and collaboration projects.

11. The organization has also been successful in its efforts to promote international understanding and friendship. It has supported numerous international understanding and friendship projects.





הגדה אודם

שיכון

פדג' (ג) נחל גשור

ארבעין (ג) סניף

מעלה גמלא (ג) נחל

ים הנרות

טכרדיה

240000  
300000  
290  
280  
270  
260  
250  
240  
230

1  
2  
3  
4  
5  
6  
7  
8

190  
200  
210  
220  
230  
240  
250  
260  
270  
280  
290  
300

שגב ג' - הגליל המרכזי

---

- |    |                    |  |
|----|--------------------|--|
| 1. | ספוט הישוב         | -- מושב שיתופי   |
| 2. | מיקום              | - הר שכניה בין שגב ב' ליודפת   |
| 3. | הסתנפות גושיה      | - לישובים הקיימים יודפת ושגב,<br>לכפר העטייה שגב א' בהקמת ולגוש<br>כפרי התעטייה המוצע להקמה. |
| 4. | מספר יחידות מחוכנן | - 150.   |
| 5. | טיפוס המטק         | - שילוב העטייה ומטק חצר.   |
| 6. | אוכלוסיה           | - גרעין עולים מדרום אמריקה - בהתארגנות.  |

\*\*\*\*\*

שגב ב' - הגליל המרכזי

1. סיפוס היישוב - מושב טיחופי.
2. מיקום - כ-1 ק"מ דרום מזרח לשגב.
3. הסתנפות גושיה - ליישובים הקיימים יודפת ושגב, לכפר העשירה שגב א' בהקמה ולגוש כפרי התעשייה המוצע להקמה.
4. מספר יחידות מחוכנן - 150.
5. סיפוס המסק - שילוב תעשייה ומשק חצר.
6. אוכלוסייה - גרעין מארה"ב יעלה בשנת 1976.  
*מ 200*

\*\*\*\*\*





רשימת ר" - ~~מחלקת~~ מחלקת רכוש

1. טיפוס הישוב	- מושב עובדים
2. מיקום	- כ-4 ק"מ ממזרח למושב נחיש העשרה.
3. הסתנפות גושית	- לגוש ישובי פתחת רשיח. ישובים קיימים: מושב שדות, מושב נחיש-העשרה, מושב דיקלה מושב שיתופי נחל סיני, מרכז גושי אבשלום. ישובים בהקמה: מושב אוגדה, קיבוץ אטלים(א), מרכז אזורי ימיה.
4. מספר היחידות	- 100 יחידות.
5. טיפוס המטק	- חקלאי, מבוסס בעיקרו על בתי צמיחה.
5.1 קרקע	- עד 12 ד' ליחידה.
5.2 מים	- 8,000 מ' ליחידה.
5.3 ענפים חקלאיים	- בתי צמיחה ליחידה ומטע סובטרופי.
6. אוכלוסיה	- קבוצת עולים מהמערב בהתארגנות.

\*\*\*\*\*

חלמי יוטף (רפ"ח ה') - חבל רפ"ח

- |    |               |   |   |
|----|---------------|---|---|
| 1. | סיפוס הישוב   | - | מושב עובדים   |
| 2. | מיקום         | - | כ-3 ק"מ ממזרח למושב נח"ב העשרה.   |
| 3. | הסתמפות גוטיח | - | לגוש ישובי פתחה רפ"ח. ישובים קיימים:<br>מושב שדות, מושב נח"ב העשרה, מושב דיקלה<br>מושב שיהופי נחל סיני, מרכז גוטי אבסלוס.<br>ישובים בהקמה: מושב אוגוה, קיבוץ אשלים (א),<br>מרכז אזורי ימית. |
| 4. | מספר היחידות  | - | 100 יחידות.   |
| 5. | ט פוס המסק    | - | חקלאי, מבוסס בעיקרו על בתי צמיחה.   |
|    | 5.1           | - | קרקע  |
|    | 5.2           | - | מיס 8,000 מ 3 ליחידה.   |
|    | 5.3           | - | ענפים חקלאיים   |
|    |               | - | 2 ד' בתי צמיחה ליחידה ומטע סובטרופי.  |
| 6. | אוכלוסיה      | - | קבוצה עולים מהמערב בהתארגנותו.  |

\*\*\*\*\*



קטורה ב' - ערבה

- |    |               |   |   |
|----|---------------|---|---|
| 1. | טיפוס הישוב   | - | קיבוץ.  |
| 2. | מיקום         | - | 15 ק"מ צפונה לקטורה.  |
| 3. | הסחנפות גופית | - | לגוש הקיבוצים בדרום הערבה.<br>ישובים קיימים: יוטבתה, גרופית<br>קטורה ואילות.<br>בהקמה: קיבוץ סמר. |
| 4. | מספר היחידות  | - | 100 יחידות.   |
| 5. | טיפוס המסק    | - | חקלאי.  |
|    | 5.1           | - | קרקע  |
|    | 5.2           | - | מיס   |
|    | 5.3           | - | ענפים חקלאיים   |
| 6. | אוכלוסייה     | - | גרעין עולים מארה"ב הנמצא כבר בארץ.<br>ומנגו, ולול.  |

\*\*\*\*\*



ק"מ 1:100,000

קטורה ב'

קטורה

קטורפית

קטובתה

ירושלים; יולי 1975

מסלול האלונים נמצאם קטנה

150

155

950

165

935

930

925

920



קט"ף - ה ר ח ב ה

- |                   |   |
|-------------------|---|
| 1. טיפוס הישוב    | - מושב עובדים   |
| 2. מיקום          | - באיזור החולות של סומיירי מצפון לחן יונס.  |
| 3. הסתנפות גוטיח  | - למושב קט"ף א' בהקמה ולגוש הישובים המהוכננים באיזור סומיירי, סה"כ 210 יחידות חקלאיות ועוד 150 אחרות. |
| 4. מספר היחידות   | - 70 יחידות משק.  |
| 5. טיפוס המשק     | - חקלאי, מבוסס בעיקרו על בתי צמיחה.   |
| 5.1 קרקע          | - עד 12 ד' ליחידה.  |
| 5.2 מים           | - 8,000 מ' ליחידה.  |
| 5.3 ענפים חקלאיים | - 2 ד' בתי צמיחה ליחידה ומטע סובטרופי.  |
| 6. אוכלוסיה       | - גרעין "נאות מדבר" - מארה"ב.<br>קבוצת החלוץ בהכשרה במשואות יצחק.                                     |

=====



1:50000 ק.מ.

080

082

084

086

088

094

092

090

088

086

084

082

088

קטיף

ח' ירוס

בני סהילה

עבסו א-צער

עבסו אל-כביר

חרבת אחזעה

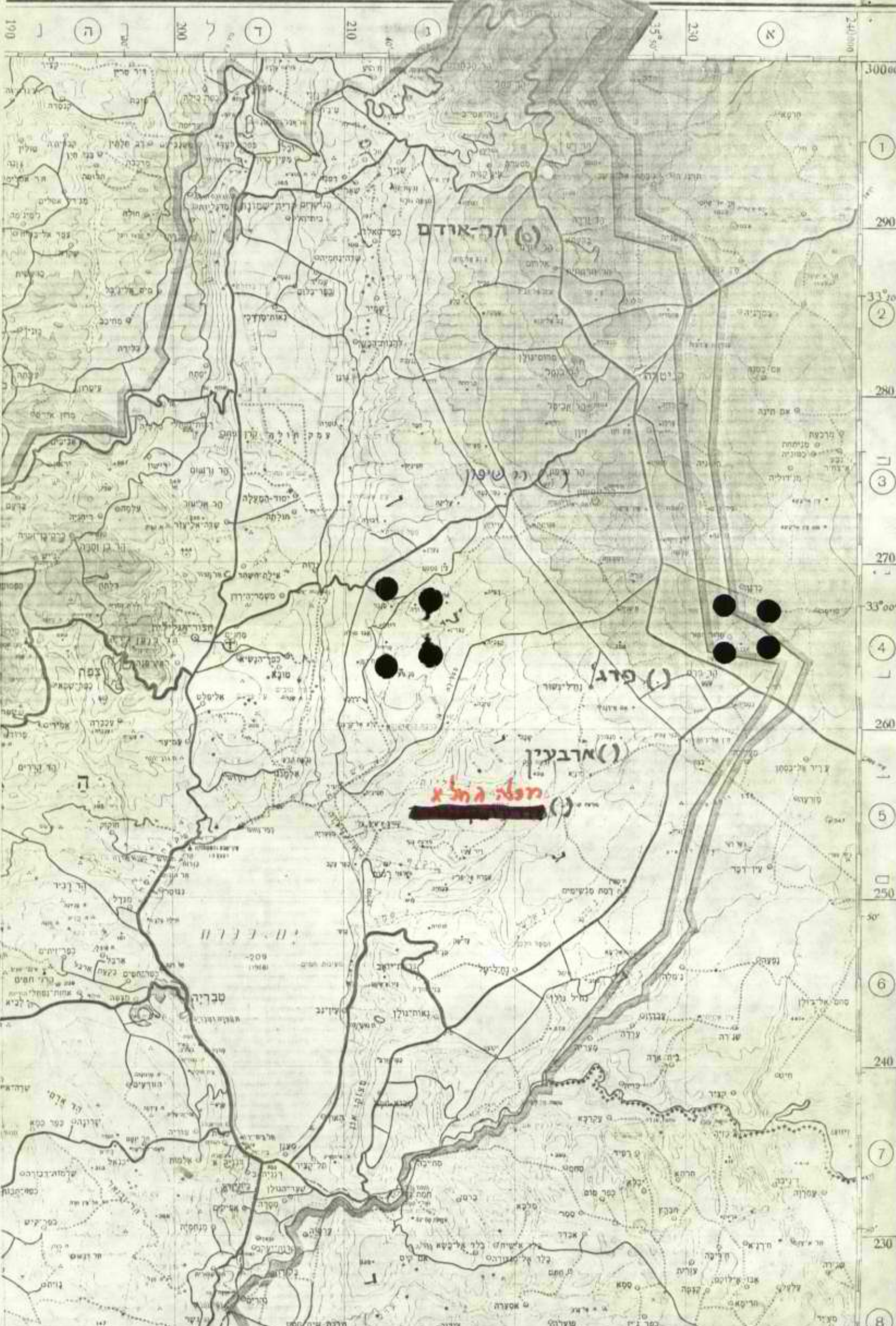
080

082

084

086

088



הר-אודם

בית שן

בית שן

בית שן

חבלה גמלא

הר-הר

בית שן

1  
2  
3  
4  
5  
6  
7  
8

30000  
290  
280  
270  
260  
250  
240  
230

100  
200  
300

ה  
ד





—

7

~~17~~  
~~17~~  
~~17~~  
משה  
משה

רמת הגולן

מורי  
מורי  
מורי  
מורי  
מורי

3

משה  
משה  
משה  
משה

משה

2

משה  
משה  
משה (משה)

משה



9

תורה 1111

9 חשבון  
2910  
2800

4

תורה

~~תורה~~

3 חשבון  
1 חשבון  
1 חשבון

3

תורה

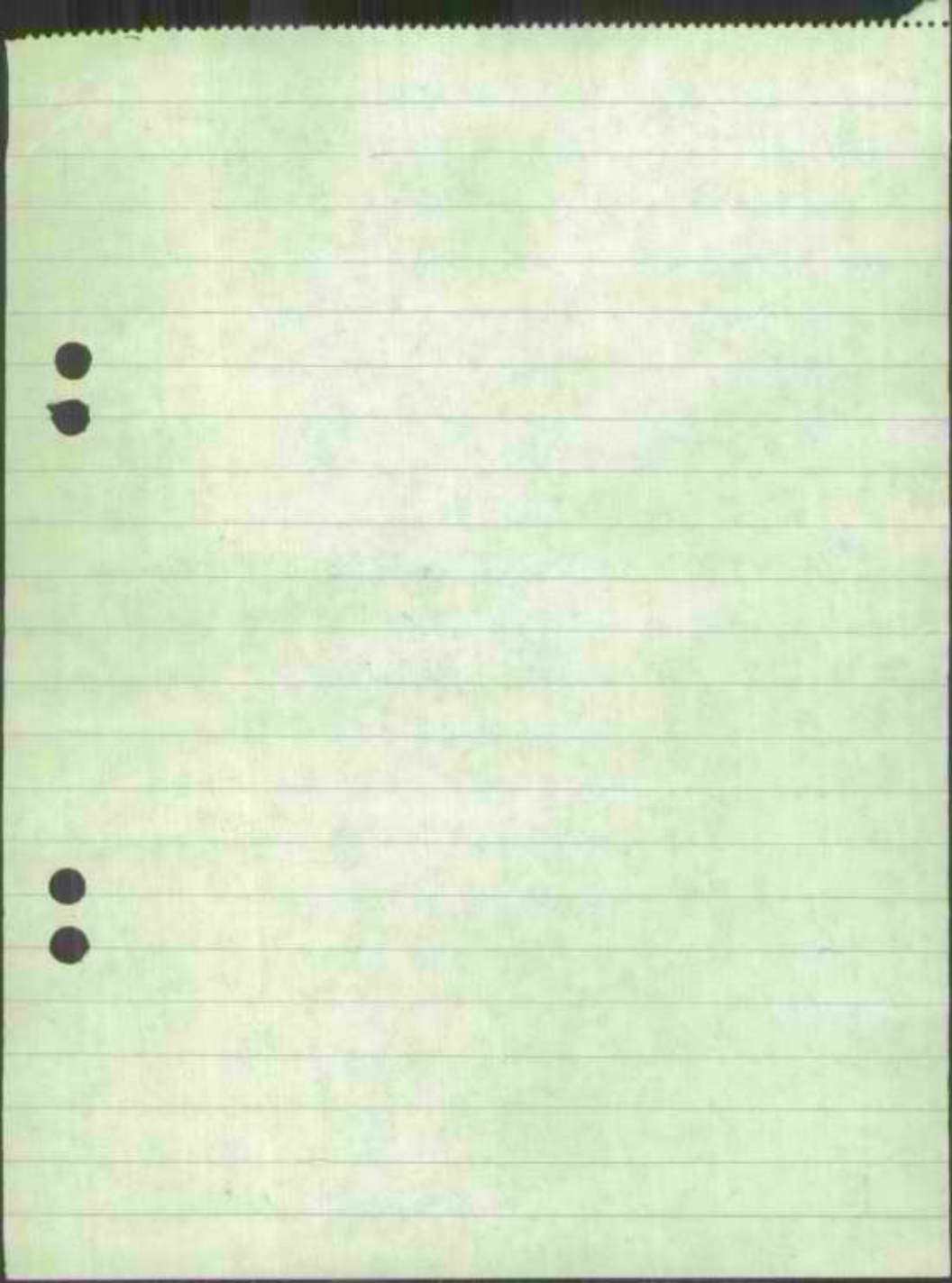
4

1 חשבון  
1 חשבון  
1 חשבון  
1 חשבון

1

1 חשבון

1/23



הייצגה - זרם ההמשלה -  
מטרי 2420 הקו היכון

המשלה הקבוצית

המשלה הקבוצית  
המשלה הקבוצית -

12.1.75  
המשלה הקבוצית

המשלה הקבוצית

המשלה הקבוצית

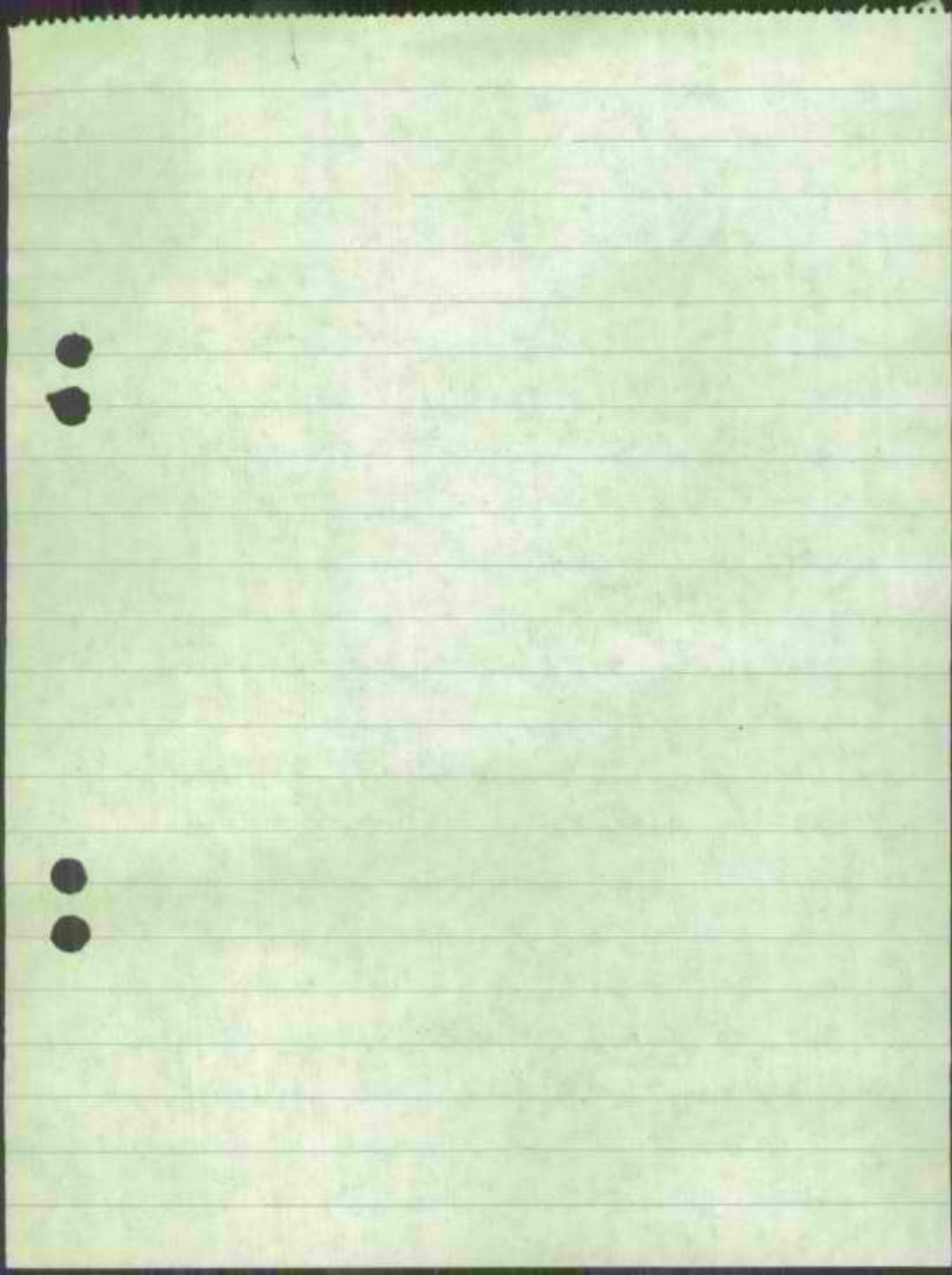
המשלה הקבוצית - 120 מ

המשלה הקבוצית  
המשלה הקבוצית  
המשלה הקבוצית

1

המשלה הקבוצית  
המשלה הקבוצית  
המשלה הקבוצית

2



(רצח אהל ציון) 2  
 (שגור צ' , חלוקה) 2  
 (אשור סמיה) 1  
 (ע'בולא ק') 1

כחול האלון  
 כחול ציון  
 גולת ציון צבא  
 נקמת הירדן



