

רשם

ביצע / כרטיס

ביצע / כרטיס

ca,

לא 19 / 4145



שם תיק: גרעין שגיא

מזהה פנאי: 4145/19-A

מזהה פריט: 0013y1h
כתובת: 3-312-9-4-6

תאריך הדפסה: 30/08/2017

4145

מודפס ומיוצר ע"י המשקם ירושלים
טל. משרד 2-2263612, מפעל 716732

”שגריא”

**גרעין להקמת כפר קהילתי
בגוש ”שגב” בגליל**

ג ר ע י ן " ש ג ג א "

מטרות הגרעין:

הקמת כפר קהילתי בגוש שגב שבגליל.
יצירת מקום מגורים המצטיין באיכותו, חפשי ממפגעים אקולוגיים, מקום
שיהיה מקור גאווה לתושביו,
השתלבות במפעל הלאומי של ייחוד הגליל.

מאפיינים כלליים:

הגרעין נוסד בחודש ספטמבר שנת 1982.
מקימיו שש משפחות המהוות עד היום וועד לגרעין.
לאחר שנה ממועד הווסדו, מונה הגרעין כשלוש מאות וחמישים משפחות.
שני שלישים מהמפרנסים, חברי הגרעין, הם עובדי רפא"ל.
חלק מהמפרנסים עתידים לעבוד באיזור תעשייה בטחובית שבגוש שגב.
וועד הגרעין קיים עד כה שני כנסים לחברי הגרעין.
כמהלך השנה שעברה, כחן וועד הגרעין, עם המוסדות המיישבים, מספר אתרי
התיישבות אפשריים.
כיוזמת מחלקת ההתיישבות של הסוכנות היהודית סוכס על התיישבות כאחר
" א ש ח ר ".

הצעת פרוגרמה ראשונית של הסוכנות באה בנספח א'.
במשאל שנערך בכנס האחרון של חברי הגרעין (עכו, 28.7.83), קבל הוועד
יפוי כח לטפל בהתיישבות באתר " א ש ח ר ".

2/...

- 2 -

מקצועות ומקורות העסוקה :

לחברי הגרעין מגוון מקצועות. בולט רבוי עובדי הוראה במספר שיספיק, ללא כל ספק, לאיוש מוסדות החנוך של הישוב והגבור מוסדות החנוך האיזוריים.

בגרעין עובדי בריאות - רופאים ואחיות לאיוש מוסדות הבריאות של הכפר.

רב המפרנסים בגרעין עוסקים במקצועות ייצור ומיעוטם בשירותים.

לכל משפחות הגרעין מקור פרנסה ולא יהיה צורך בהשקעות בישוב או בסביבתו כדי ליצור מקורות העסוקה.

פילוג מקצועות ומקורות העסוקה נתון בנספחים ב', ג', ו-ד'.

ילדים ונוער :

לרב המשפחות יש ילדים בגיל ביה"ס והגן.

פילוג גילאי 18 - 3 שנה נתון בנספח ה'.

הנתונים נכונים לשנת 1985.

מנתונים אלה אפשר לקבוע:

100 ילדים בגילאי 3, 4 לגני טרום - חובה.

66 ילדים לגן חובה.

3/...

- 3 -

- 212 תלמידי בי"ס יסודי.
- 82 תלמידי חטיבת הביניים.
- 40 תלמידי חטיבה עליונה.

א פ י ו ן ה י ש ו ב :

הגרעין יקים כפר קהילתי.
את הכפר הקהילתי תנהל אגודה.
מעורבות האגודה תהיה בשטחים הבאים:

- קבלת חברים בהתאם לקריטריונים שייקבעו.
- ייצוג החברים כלפי המוסדות האיזוריים והארציים.
- מתן שירותים שהם כסמכותה של רשות מקומית.
- קבלת כספים ורכישת נכסים שהם לצורך מתן שירות לתושבים.
- האגודה תדאג לקיום מסרות היישוב ותפקח על יישום התקנון.
- האגודה לא תעסוק בנושאים כלכליים של הפרט.

חברות בגרעין, באגודה וביישוב :

החברות בגרעין אינה מקנה זכויות כל שהן כחושב בעתיד.
קביעת הזכויות להתיישב תעשה בוועדת קבלה בה יוצג וועד הגרעין.
חברי הגרעין שיתקבלו ליישוב ויכנו בו את ביתם יהיו חברי האגודה.
עד לסיום שלב א' של היישוב ישמש וועד הגרעין הנוכחי כנציגותו המוכרת.
בסיום שלב א' תכונס אסיפה שתבחר את מוסדות האגודה. שלב א' דלעיל יוגדר כגמר שלב האכלוס הראשוני של האתר.

הנאי ההתיישבות - חלקה ותשתית :

ההתיישבות בכפר הקהילתי תעשה בחלקות בנות 1 דונם נטו למשפחה.
חלוקת השטח לחלקות, היקף ההשתית ופירוטה יתוכננו באופן מפורט ע"י
המוסדות המיישבים. וועד הגרעין ישותף בשלבים אלה ויבטיח שהתכנון אכן
עונה על מסרות הגרעין.

4/...

במגעים עם המוסדות המישיכים, הוברר לוועד הגרעין שהתישבות ב"אשחר" תזכה לסיוע כמקובל בישובי גוש שגב, האכלוס הראשוני בשלב א', יבוצע בצורה מרוכזת, הנושא יבחן עניינית בהמשך.

האתר המוצע - א ש ח ד :

מערך הבנוי משלוש גבעות דרומית לכרמיאל ומזרחית ליובלים, גובה ממוצע 340 מטר מעל פני הים, שטח האתר 1200 דונם, מזה 500 דונם כשיפועים נוחים לבניה, באתר חלקות בבעלות פרטית ויש צורך לפעול בהקדם לרכישתם, האקלים ים-תיכוני, נוח להתיישבות, תכנון הישוב נעשה בסוכנות היהודית - חבל הצפון, בהאום עם משרד השכון.

עיקרי התכנון :

הגבעות חיועדנה למרכזים ציבוריים, קווי פרשת המים ישמשו כקווי הפרדה ירוקים, כבישים יקיפו את אזורי המגורים, דרכי גישה ברכב לחלקות, אשחר יחובר לכביש אזורי שיחבר את כביש מסגב - כרמיאל לכביש שזור - לוטם, אזור התעשייה הקלה יהיה מדרום לישוב ליד מפגש הכביש המחבר את הישוב עם הכביש באזורי "שגיא" ו-"משעול הגליל" אשר יקימו, האתר ייועד לשני גרעינים, בשלב ראשון שני ישובים נפרדים, באזור המפריד יחוכננו שרותים העתידיים לשרת את שני הישובים, בנוסף למבני צבור שיהיו בכל ישוב.

חכניות לעתיד - לו"ז משוער :

התכנון עבר שיפוט פנימי ראשוני בסוכנות חבל צפון בתאריך 20.9.83 שיפוט נוסף מתוכנן לחודש אוקטובר 1983.

מחלקת ההתיישבות בסוכנות היהודית אישרה עקרונית את יישוב גרעין "שגיא" כאשחר. אשור פורמאלי יתקבל בעתיד הקרוב (אוקטובר 1983).

וועד הגרעין מנהל מו"מ עם הנועה המושבים לגבי הצטרפות אליה. יש לצפות שמו"מ זה יושלם חיובית לפני תום חודש נובמבר.

פריצת הדרך לישוב מתוקצבת, מתוכננת וצפויה להתבצע עד מרץ 1984. סיום תכנון היישוב עד אמצע 1984.

גבוש הגרעין ע"י מח' הקליטה בסוכנות ומיון החברים בוועדת הקבלה לשלב א' של הישוב עד אמצע שנת 1984.

הכשרת הקרקע ועבודות התשתית עד אפריל 1985.

ס י כ ו ם :

בנתונים שהוצגו לעיל נראה ששנת 1985 תהיה שנת הקמת הכפר הקהילתי. ניתן לחזות עליות מאות משפחות בעת ובעונה אחת במבצע התיישבותי רב היקף. כל זאת בהנחה שגרעין "שגיא" יזכה בסיועם הנמרץ של כל הגורמים העוסקים ביישוב הגליל.

הסוכנות היהודית לארץ ישראל, המחלקה להתיישבות, הכל הצפון

אשחר - הצעת פרוגרמה

הצוות לתכנון אזורי
ערכת - נאוה רגב

חלפה, אוגוסט 1983

מוצעת בזה פרוגרמה לפיתוחו של אתר אסתר, הנמצא בהודם המועצה האזורית טשגב, להתישבות קהילתית. בשלב פתוח מלא יהיו באתר כ-500 יחידות מספחתיות ויוסוכנו בו שני גרעינים: "טשעול בגליל" ו"טגיא".

גרעין טשעול בגליל הינו גרעין עולמיט שארה"ב, המורכב ממספחות דהיות בעיקר, וחילוניות, המתגבש בשלב זה בעיר שיקגו עד כה נרשמו כ-70 מספחות אשר 10 מהן תבענה לארץ עד נובמבר 1983 ו-10 נוספות עד קיץ 1984.

גרעין טגיא הינו גרעין ישראלי, המורכב ממספחות המהגוררות בעיקר באזור חיפה, ובאזורים אחרים בארץ. עד כה נרשמו כ-370 מספחות, מהן 2/3 עובדי רפא"ל הטיוועדים לעבוד במפעל רפא"ל המוקם באזור טגב.

תעסוקת התושבים תתבסס על תעסיה קלה, מלאכה ושרותים בישובים, ומחוץ לישובים - באזור טגב, בכרמיאל ובמפרץ חיפה תעסוקת רוב תושבי גרעין טגיא תהיה במפעל רפא"ל המוקם בטגב.

האתר, המשתרע על שטח בהקף של כ-12000 דונם, מורכב מ-3 גבעות אשר ביניהן מפריד אוכף בעל טופוגרפיה נוחה. נבדקו מספר אלטרנטיבות לפריסת שני הגרעינים באתר. שבנה השטח והתנאים הטופוגרפיים יוערים מעב בו בכל אחת מהפריסות תהיה סמיכות פיסית בין שני הגרעינים.

קיימות שתי אפשרויות לפריסת שני הגרעינים באתר: א. הפרדה מוחלטת בין שני הגרעינים כאשר לכל גרעין יוקם מרכז עצמאי. באזור מרכזי בין שני המוקדים יוקם מרכז לפעילויות בטף כניסה גבוה יותר ויטמש את שני הגרעינים. ב. הקמת ישוב אחד לשני הגרעינים עם מוקד מרכזי, ושני תתי-מרכזים ממוזרים בישוב.

יסלל כביש גישה לאתר, בהמשך כביש הגישה ליובלים, על ידי כך תיווצר נגישות גבוהה אל מרכז השרותים במשגב ואל אזור התעסיה הגוטי, וקטר למערכת הכבישים האזורית והארצית.

תכנון האתר יאפשר לכל גרעין להתפתח בהתאם לראית עולמו ולזכוולת הגודול שלו. יטמר האופי הכסרי בישוב, כמו בכל ישובי הגוש והשטחים בסביבתם יפותחו ליעור, מרעה ושטחים פתוחים

מיקום גבישה

2.

האתר נמצא בנ.צ. מרכזי 178/254, כ- 1.5 ק"מ צפונית מזרחית ליובליים
דכ-2 ק"מ צפונית לסחנין. דרך הגישה הטתוכננת תתפעל סביב הגישה
ליובליים שמוצאו בצומת כביש האזורי טנב-כרמאיל.

שטח האתר והרעלות על הקרקע

3.

אוהר שטח בהקף של כ- 1200 דונם הטטרע על צ גבעות ומורדותיהן. שטחי
גבעות קרד, המזרחית סבינהן, הינם בבעלות מדינה. קיימות חלקות בבעלות
פרטית בשטח המערבי לגבעת קרד בהקף של כ-140 דונם, חלקות אלה אינן רצופות
ובינהן קיימות חלקות בבעלות מדינה.

מערך הבעלויות טאפטר הקמת הטלב הראטון של היטוב, אך לצורך ניצול פוטנציאל
השטח והקמת היטוב בטלב הסופי יהיה צורך בדכישת הקרקעות.
נבדקת תאפשרות להגדיל את שטח האתר, לכיוון דרום מערב, במידה והשטחים ימצאו
מתאימים, יוגדל שטח היטוב ומספר היחידות.

התפלגות השפועים:

10% - 0	275 דונם
10-25%	450 דונם
25%+	485 דונם
סה"כ	1210 דונם

מרחק השלוחות ממרכז ההר נע בין 500 - 600 מ' (ללא תוספת השטח שתבדק).

הרקע הגאוגרפי

4.

א. טופוגרפיה נוף ומכונה

אתר אשחר מורכב ממספר גבעות, 384 מ', , 363 מ' ו-360 מ' שהן משתרעות
שלוחות המסתיימות לכיוון צפון וצפון מזרח בירידה תלולה לעבר נחל מילזון,
ביניהן אוכף בטופוגרפיה נוחה. מהאתר ניתן לעפות על הסביבה - רכס הרי
טגור, הרי יודפת, שטור החוף של הגליל המערבי והרי הגליל ההלחרן המזרחי.
הגבעה נמצאת על רמת סכנין המהווה חלק מבקעת סכנין, בקעה זו היא אחת שבבע
יחידות הרוחב (מד'-מע') של הרי הגליל התחתון המערבי, ומהווה בקע טקטוני
הנמצא בין שני אזורים מורסיים - בצפון רכס טגור (580 מ' בממוצע) דרכס
הרי יודפת (480 מ' בממוצע). רמת סכנין הוא גוש אחיד, לפני השטח סכסיים
במסלע דולומיטי השילוב בין מסלע זה ותנאי האקלים יצר נוף קארסטי.
בסביבה הקרובה אל האתר קיימות שמורות טבע: שמורת נחל טגור, הר עצמון,
הר סכניה, הר גמל, אתרים ארכיאולוגיים והסטוריים, ויערות שבהם מתוכננים
הנידונים, נופש פעיל ותבילי טיול, ועוד.

ב. אקלים

אקלים האזור הוא ים-תלכוני עם השפעות יבשתיות, המתבטאות במשך טמפרטורות גדול יותר יחסית למישור החוף. מזג האוויר בחורף מתון יחסית ואילו חם בקיץ. אך אופי הרוחות באזור גורם להקלת הנאי מזג האוויר בקיץ. האזור נוח להתיישבות מבחינה אקלימית. טמפרטורות: נתוני הטמפרטורה הוערכו על סמך מדידות בתחנת השרות הטאורולוגי בירדפת. הטמפרטורה הממוצעת בינואר (החודש הקר) הוא כ-10 מעלות סלציוס (ממוצע יומי). ובאוגוסט (החודש החם) כ-25 מעלות סלציוס.

משקעים: תחנת הגשם הקרובה נמצאת בסחניץ, בגובה 225 מ', והממוצע הרב שנתי מגיע לכ- 580 מ"מ.

הרוחות: מטטר הרוחות במהלך נסיבה שנתי מראה על דוחות המנסבות בעיקר מכיוון מזרח בשעות הבוקר והלילה ורוחות מערביות בשעות היום והערב. בחורף: בשעות הלילה והבוקר (10.00 - 22.00) קיימת רוח בעיקר מכיוון מזרח, בשכיחות של 50% ויותר. השכיחות המיטביות הן מכיוון מערב ודרום מערב ביחס שווה בשעור של כ-20%. עוצמת הרוח יחסית גבוהה, יותר מ-10% ממקרי הרוח היו בעוצמות של למעלה מ- 29 קמ"ש אך אין להן סהלך יממתי קבוע טאחר והן קטורות במערכות סינופטיות מסתנות. יש לעיין שקיימת התחזקות מסוימת של הרוחות המזרחיות כאשר משתלבת המערכת הסינופטית עם הכריזה היבשתית בלילה.

בקיץ: בעונה זו יש לרוח מטטר יממתי טובהק. הרוחות העקריות מנסבות מכיוון מערב ושכיחותן מגיעה לכ-90% מן הזמן. בשעות הלילה מנסבות רוחות מכיוונים שונים אך בעיקר מדרום מערב. עוצמת הרוח חלשה בשעות הבוקר, בשעה 10.00 שרגשת המחזקות עד לטעות 18.00 - 17.00, בהן מנסבות הרוחות המחזקות במשך היממה (28 - 12 קמ"ש). שעות השיא של הרוח הן שעות היום החמות ביותר 13.00-16.00.

6. המטרה האזורית

א. נושיות וכבישים

מערכת הכבישים האזוריים והשתלבותה ברשת הכבישים הארציים באזור, מאפשרת נגישות גבוהה כותך הגוש, אל הערים הקרובות - כרמיאל, עכו, ואל המרכזים העירוניים בצפון-חיפה, נצרת, עבריה.

כבישים אזוריים וכביש גישה לאשחר: האתר דחובר באמצעות דרך גישה אל הכביש האזורי שגב-כרמיאל, שסלילתו נמצאת בשלבי בצוע והושלמה עד הצומת לדובלים. דרך הגישה לאשחר תתפצל שכביש הגישה לדובלים, לכיוון מזרח. (ראה שפה).

ב. תקשורת

אשר ישתייך למרכזת כרמיאל. בהתאם לתוכניות שסוד התקשורת, יונח בטנה הקרובה, לאורך תוואי כביש שגב-כרמיאל, כבל המוליך מכרמיאל עד ל"צומת קטר" שתוקם ליד כביש הגישה למפעל רפא"ל, אך התקנת קווים באזור בשלב המייד מותנית בחוספת מספרי טלפון במרכזת כרמיאל.

הבקוש לטלפונים בשלב מתוח מלא תוטב לפי טלפון לכל זחידה טטפתית, חמישה טלפונים למוטרוה אמרכזים של כל ישוב וכ-30 טלפונים למפעלי התעשיה ולמטורדים בישוב, הדרישה לקווי טלפון טתכמת ב-560 ולהלן הפרוט:

מגודים -	500 קווים
צרכי עבוד-	10 קווים
תעשיה ומטורדים-	20 קווים
תעשיה ומטורדים-	30 קווים
מטותפים	
ס"ה" כ	560 קווים

עד התקנת קוי הטלפון יסופק קטר אלחוטי. במידה והתעשיה תעסוק ביצוא תתכן אספקת קוי טלקס וקוי חבור למחשב.

ג. חשמל

אספקת החשמל תעשה דרך קווי מתח גבוה הניזונים מתחנת הכוח "חיפה".

ד. מים

אשר נמצא באזור לחץ נטופה-שגב. אספקת המים תהיה מברכת שבניה המקבלת את מימיה מקידוח נטופה 2. צריכת המים נאמדת ב- 400,000 מ"ק שנה ומתחלקת כדלקמן:

<u>לסך 500 יחידות טטפתיות</u>	
צריכה כיהית (100 מ"ק/נפש/טנהא5אמט' יח')	250,000
צריכה לנוי עיבודי 600 מ"ק/דונם	78,000
צריכה לתעשיה זעירה	20,000
צריכה לבתי עמיחה	40,000
צריכה למרכז מטותף(תעשיה, מלאכה)	20,000
סה"כ	408,000

ה. סלוק פסולת מוצקה וביוב

ביוב: במסגרת האזורית, הוזמן הכנון למערכת אזורית לסילוק זבל וזבל שפכים שיערך על סמך פרוגרמה שהוכנה במתוך עם משרד הבריאות המחוזי, השדות לאיכות הסביבה של משרד הפנים ומשרד החקלאות האזורי. בשלב הראשון של תוכנית זו יחובר הזבל למערכת המובילה את שפכי כרמיאל אל מאגר יודפת. עם הקמת הזבל יסופק מרווח זמני באמצעות בורות ספיגה.

פסולת מוצקה: בתאום עם השדות לאיכות הסביבה אוטמה תוכנית אזורית לאיסוף ולסלוק פסולת מוצקה. עד הפעלתה תפונה הפסולת לאתר טחנה על רכס יודפת שהוחל בשיקומו.

ד. שרותים מוניציפליים וקהילתיים

א. כללי

כמטרה לספק שרותים ברמה וכוונות גבוהה, התבטס הכנון מערכת השרותים על עקרון הריכוזיות, המאפשר הפגות שטחים רבים יותר, נאטר במערכות ביזוריות. בהתאם לתפיטה זו תוכננו מערכות החינוך, התרבות, הבריאות, הספורט, המנהל והמסחר. בשלב זה קיימים במרכז טעגב בית ספר אזורי, ספריה אזורית, מרכז למידה משוחשב, משרדי הטועעה ומרכז הבריאות נטעא בשלב הקמה מתקדם. (על מרכז טעגב דאה בתוכנית סתוח טעגב שפורסמה באפריל 1983)

השרותים המוניציפליים: הטועעה האזורית טעגב תהיה אחראית לאספקת השרותים המקובלים.

ב. חינוך

בבית הספר האזורי ילמדו תלמידי בית הספר היסודי, חטיבת הביניים, והחטיבה העליונה. זהו בית ספר קהילתי, המהווה מפעל נטיוני של משרד החינוך והתרבות, החברה הישראלית למתנ"טים והג'וינט בישראל. חלק מכיתות היסודי ימוזרו, גשויה הרחוק, בשני סניפים-בהר סכנית וטמון ליובלים. מאחר דיתכן שחלק מהאוכלוסייה שתתגורר בטקום תהיה דתית יש להתיחס להשלכות הנובעות מכך ביהס לאספקת שרותי החינוך הן בתוך הישוב והן במסגרת החינוך האזורי. המסגרת החינוכית במטעג איננה ערוכה לחינוך דתי. באזור קיימ ישוב תרדי אחד - מורשת, שכיום דבעתיד, יתפקד כאורח עוטאי בנושא החינוך. התלמידים לומדים כיום בבית ספר דתי בקרית אטא. ישוב זה מתוכנן ל-250 טעעחות, מספר אשר יעדיק בעתיד הקמת בית ספר יסודי של הזרם העטעאי בישוב.

מספר המשפחות הדתיות שתגוורנה באשחר, גם בשלב הפתוח הטלא, לא תעדיקה הקמת בית ספר דתי ביישוב.
בישוב יוקמו פעוטונים וגני ילדים.

ג. רפואות

מרכז הרפואות בטשגב, השתייך לקופת החולים הכללית, ינתן שרות רפואי מקיף שיכלול רפואה מונעת, תדרוך מקצועי, רפואת שיניים ועוד. בישוב תהיה מרפאה לעזרה ראשונה, לאחסון ולאספקת רפואות. צוות רופאים יבקר בישוב על בסיס קבוע, כפי שיונהג בטועצה האזורית.

ד. מבני צבור

בישוב יוקמו מועדון חברים, מועדון נוער, בית כנסת, ערכניה, מקלט, מבנה למשרדים ומתקני ספורט - מגרש מסולב (כדורסל/כדור עף).

ה. החבורה ציבורית

תכנון מסלולי החבורה הציבורית באזור מתבססת על קווים קצרים מהישובים אל מרכז מטשגב, בו תהיה תחנת מעבר לקווים אל טחוע לאזור.

ו. רכרכת הארגונית והחברתית

א. סוב הישוב והתנועה השייכת

הישוב שיוקם יהיה קהילתי. גרעין מטעול בגליל (טרטס הוכר) משתייך לתנועת המושבות, ולגרעין שגיא טרט נקבעה תנועה מיישבת. מוטלע שתנועה אחת תטפל באכלוס האתר כולו.

ב. המבנה הארגוני

במידה ותהיה הפרדה בין שני הגרעינים, הם יתפקדו למעשה כשני ישובים נאטר לכל אחד טחם תהיה אגודה שיתופית שתהווה את המסגרת הארגונית שלו. באלטרנטיבה זו מוטלע להקים אגודת-על שתעסוק בנוטאים שותפים לשני הגרעינים. במידה ויוקם ישוב אחד מוקם אגודה שיתופית כשקובל ביישובים הקהילתיים.

ג. מאפיינים חברתיים ותעסוקתיים

גרעין מטעול בגליל: גרעין זה מורכב ממשפחות דתיות ומילונכיות, כרטר 70 משפחות, אשר 10 מהן תבענה לארץ עד נוב' 1983. המשפחות הן צעירות וחתית, ההרכב התעסוקתי לא ידוע בשלב זה אך חברי הגרעין הביעו את רצונם להשתלב בתעסיה שתוקם ביישוב, באזור טגב, וטחועה לו. לדעת החבל, לגרעין טעורב מבחינה דתית צפויות בעיות חברתיות קשות כפי שנוכחנו טנסיינגבו. עובדה זו הובאה לידיעת הגרעין.

גרעין שגיא: לגרעין זה נרשמו עד היום כ-370 מטפחות. טווח גילאיתם נע בין 20 ל-55, כ-2/3 מחברי הגרעין שנרשמו טועסקים במפעל רמ"ל, במסרע חיפה, ומתכננים לעבוד לעבוד באזור החקטיה הבטחונית המוקם בטגב. בין חברי הגרעין ישנם מספר רופאים ואחיות, ומספר גדול של שורים, גנות, ובעלי מקצועות מופשיים אחרים.

הבטים הכלכלי

א. כללי

הבטים הכלכלי של כל הישובים בטגב הינו תעשייתי, ומבוסס על שתי טיבות
א. פתוח תעשיה באזור כאשר המתדיישים מקבלים אחריות על אמצעי הייצור ובאפשרותם לייזום ענפים כלכליים.
ב. הבאת מקורות העסקה לאזור כאשר המתדיישים נחנים מהם במקור פרנסה- כמו הקמת המפעל הבטחוני בלב האיזור וההזדמנות להקדם שדותי תעשיה כלודים.

בנוסף, קיימת אפשרות לעסוק בענף החקלאות, שיתבסס בעיקר על ענפים שאינם עתירי שטח ועבודה. הפתוח הכלכלי יקודם באמצעות אגודות הישובים, הארגונים הכלכליים של תנועות ההתיישבות ואגודות הפתוח של טגב.

ב. סוגי התעסקות

התעסקות חולקה לסוגי סוגים עקודים:

1. העסקת אזורים - כאשר אמצעי הייצור הם בבעלות ישובי אזור טגב או תושביו, והם מטוקמים באזורי התעשיה השונים באזור ובטגב. המתדיישים יפתחו תעשיה, מסחר ומיידיות בהואט להתמחותם ויזומתם. הזנה טב-20% מהעובדים יועסקו בתעסקת האזורית. בנוסף כ-10% יועסקו בשרותיית השונים בישובים עצמם, וכ-5% בשרותיית האזוריים בטגב.
2. תעסקת מחוץ לשגור הכפרי - סוג תעסקת בו אמצעי הייצור אינם בבעלות ישובי האזור, ומיקומה עשוי להיות בתוך שטח מטגב - כמו התעשיה הבטחונית, או מחוץ לאזור. עפוי שסטפר המועסקים בתעסקת טגב זה יגיה כ-65%.

ג. אומדן התעסקות

הונה שסטפר העובדים הממוצע יהיה כ-1.5 מועסקים ליחידה מטפחית, בהתאם לכך סטפר העובדים החזוי נאמד בכ-750 ומתחלק בדלהלן:

10%	בשרותיית עבודיים בישוב	75
20%	בתעשיה קלה, שרותיים יצרניים, הקלאות ומיידיות בישוב ובאזור	150
5%	בשרותיים אזוריים	40
65%	מחוץ לשגור הכפרי	485
		<u>750</u>

סה"כ 750 מועסקים

ד. חקלאות

שגב איננו אזור חקלאי מאחר והקרקעות הסתאימות לעבוד בו מזעריות, למרות זאת ניתן לפתח ענפים מסוימים בעקר באלו שאינם דורשים שטח רב. במסגרת זו ניתן לפתח בתי צמיחה וענף גידול בעלי חיים, בתי צמיחה: ענף זה פותח לאחרונה באזור. קיימות מספר אפשרויות כמו חממות להשרטה וגדול צמחי-נדי ליצוא, ופטריות בחדרי גדול. ליישוב יוקצו 10 יחידות לבתי צמיחה (כ-20 דונם) בעלי חיים: הביב אתר אסחר קיימים שטחים המיועדים למרעה, הטאפטריס פתוח ענף בע"ח ביישוב. בתכנית היישוב יוקצה שטח לבתי יחידות דירי כנשים (4 דונם).

9. הנחיות לתכנון אדריכלי

הגדרת סיוטושים והנחיות

התכנית הפיזית של היישוב חייבת לתת פתרון לצרכים המקובלים והמיוחדים של כל גרעין כישות עצמאית וזאת במסגרת מגבלות השטח הקיימות, ונתוני האקלים והנוף המאפיינים את האתר.

א. מגורים ומרכז: יש לדאוג למרחקי הליכה טבעיים ונוחים אל המרכז, אשר חייב להיות בטוח כוח לפיתוח. למגרשי מגורים אפשר לנצל שטחים משופפים (מעל 20%).

ב. שטח ספורט: רצוי להרחיקו במידת מה מהמגורים ועל ידי כך להתגונן את מטרד הרעש. מוטלץ טפעילויות ספורט הדורשות שטח גדול או שאינם רבים המוקמנה באזור מרכזי ובעל שפועים נוחים.

ג. תעסיה: תמותחנה תעסיות נקיות שאינן להן השפעה סביבתית שלילית. לדוגמא תעסיה "מטרידית", אופטיקה וכד'. התעסיות משולבנו במרכז העיבורי. מבני סלאכה ותעסיה גדולים יותר ימוקמו באזור כוח לפיתוח (מבחינת החפועים) וכנגישות גבוהה לדרך הגישה ליישוב.

ד. אזור תיירות עובדות: אזור זה יכלול שרותים לתיירות עובדות. יש להתחשב בערכי הנוף, ולמנוע הפרעה לתושבים.

ה. חקלאות: בתי צמיחה ימוקמו בהתאם לתנאי שטח החקלאות (פנות המדרון וכיוון). במיקום ענף בעלי החיים, יש לדאוג שלא יהיה מטרד לאזורי המגורים, להתחשב בכיווני הרוחות, ולאחר מקום מוצנע תוך התחשבות בערכי נוף.

3. שימושיהו להקצאת שטחים

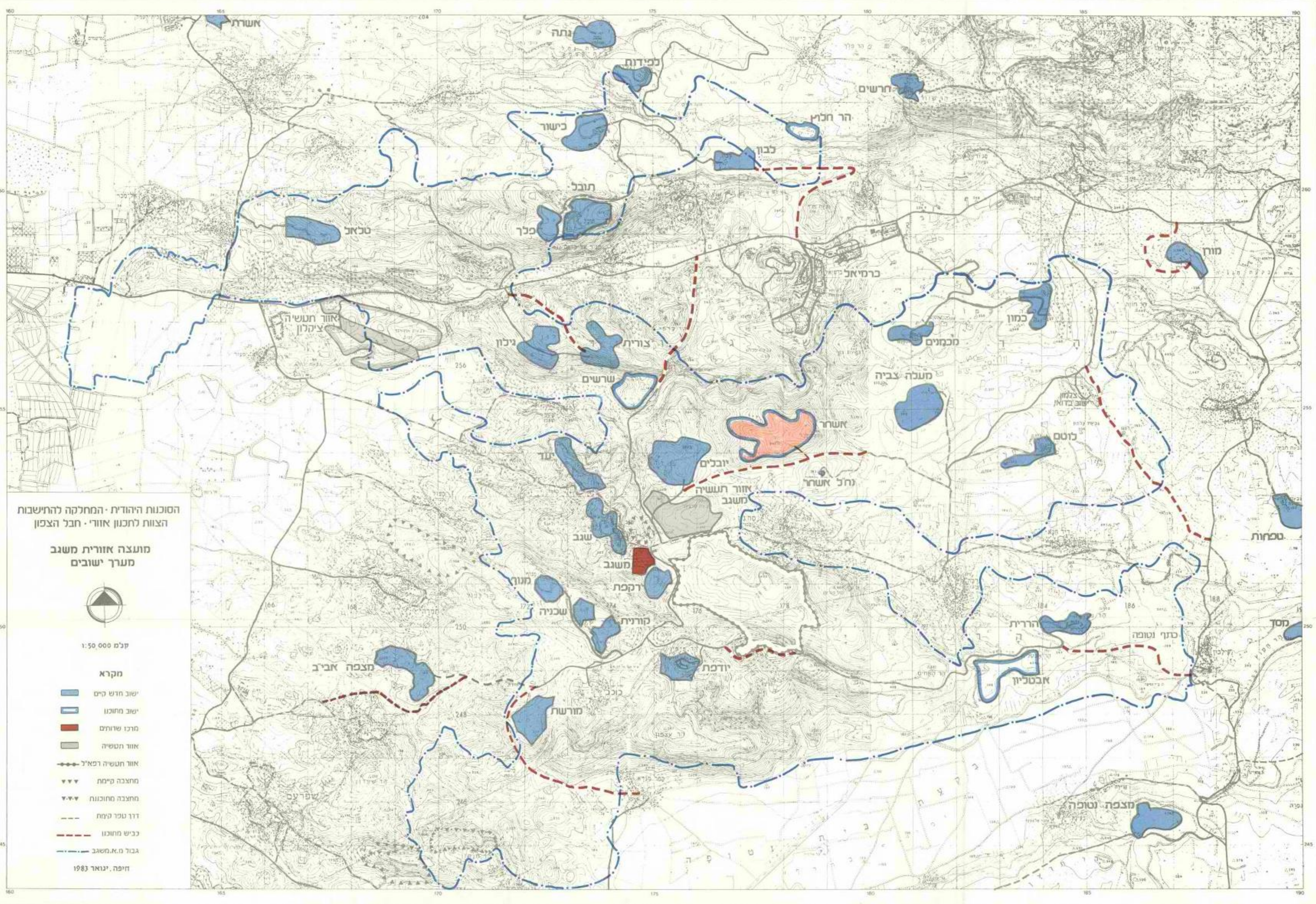
להלן פרט השימושים והקצאת שטחים לשלבי פתוח שונים של הישוב:

היעוד	ישוב של 150-200 משפ'		ישוב של 350 משפ'		ישוב של 500 משפ'	
	גודל מבנה (מ"ר)	שטח (דונם)	גודל מבנה (מ"ר)	שטח (דונם)	גודל מבנה (מ"ר)	שטח (דונם)
1. המרכז						
מנהלה	120		120		200	
מרפאה	65	0.6	65	0.6	100	1.0
עופת הלב	60		60		100	
חדר נשק ומגורי שוטרים	72		72		72	
צרכניה+מחסן	120	1	120	1	200	1.4
שרותים אישיים	50		50		100	
2. תרבות ודת						
מועדון חברים	200	2	350	3.5	500	5.0
מועדון נוער	150		200		300	
בית כנסת	150		200		250	
3. חנוך						
פקטורן גיל 0 - 2	3 כהות	1.8	5 כהות	3	7 כהות	4.2
בן טרום חובה גיל 3, 4	2 כהה	1.2	2 כהות	1.2	3 כהות	1.8
בן חובה	2 כהה	1.2	2 כהות	1.2	3 כהות	1.8
בן חובה+ א' גבית	2 כהה	1.2	2 כהות	1.2	3 כהות	1.8
4. ספורט						
מגרש ספורט משולב	1 יח'		1 יח'		2 יח'	
מגרש טניס	1 יח'	3	2 יח'	3.3	3 יח'	5.0
ברכת שחייה	1 יח'		1 יח'		1 יח'	
5. מסלוליה+אזור העשייה עתידת מדע במרכז הישוב		5		5		5

יטוב של 500 טמפ'		יטוב של 350 טמפ'		יטוב של 150-200 טמפ'		היטוד
שטח (דונם)	גודל מבנה (מ"ר)	שטח (דונם)	גודל מבנה (מ"ר)	שטח (דונם)	גודל מבנה (מ"ר)	
4		4		4		6. חניה כולל מבנה לאמבולנס דלגורד כבוי אט
31.0		24.0		21.0		סיכום .
10		10		10		7. תעסיה
	המרכז		בסטחי		נכלל	8. תחירות
						9. מקלאת

בתי-עמיתה : 10 יחידות - 20 דונם ליטוב.

דיר (כבשים) 2 יחידות - 4 דונם ליטוב.



הסוכנות היהודית - המחלקה להתיישבות
 הצוות לתכנון אזורי - תבל הצפון

מועצה אזורית משגב
 מערך יישובים



ק"מ 1:50,000

מקרא

- יישוב חדש קיים
- יישוב מתוכנן
- מרכז שדות
- אזור תעשייה
- אזור תעשייה רפ"ל
- מחצבה קיימת
- מחצבה מתוכננת
- דרך טפר קימת
- כביש מתוכנן
- גבול מ.א. משגב

חזיפה, ינואר 1983

נספח ב'

נתוני תעסוקה - ג ב ר י ם

=====

עפ"י 350 משפחות רשומות בגרעין ביום 1.9.83

מקומות עבודה:

9	עצמאיים
11	סטודנטים
85	שכירים מחוץ לרפא"ל
(70%) 245	שכירים ברפא"ל

מקצועות :

(84%) 293	ייצור + משה"ב וצה"ל
(16%) 57	שרותים וסטודנטים

נספח ג'

מ ק צ ו ע ו ת נ ש ל י ם

32	שרותים רפואיים ופרה רפואיים
75	שרותי חנוך (מורות, גננות)
73	שרותי מזכירות/פקידות
44	שרותי מחשב/הנהלת חשבונות
59	עבודה בייצור
20	שרותים שונים ומקצועות לא מוגדרים
32	עקרות בית
16	סטודנטיות

נספח ד'

מקצועות מיוחדים - (גברים + נשים)

=====

רופאים - 2 (אחד - רופא ילדים)

סטודנטים לרפואה - 2 (יסימו לימודיהם עד 1985).

אחיות - 14

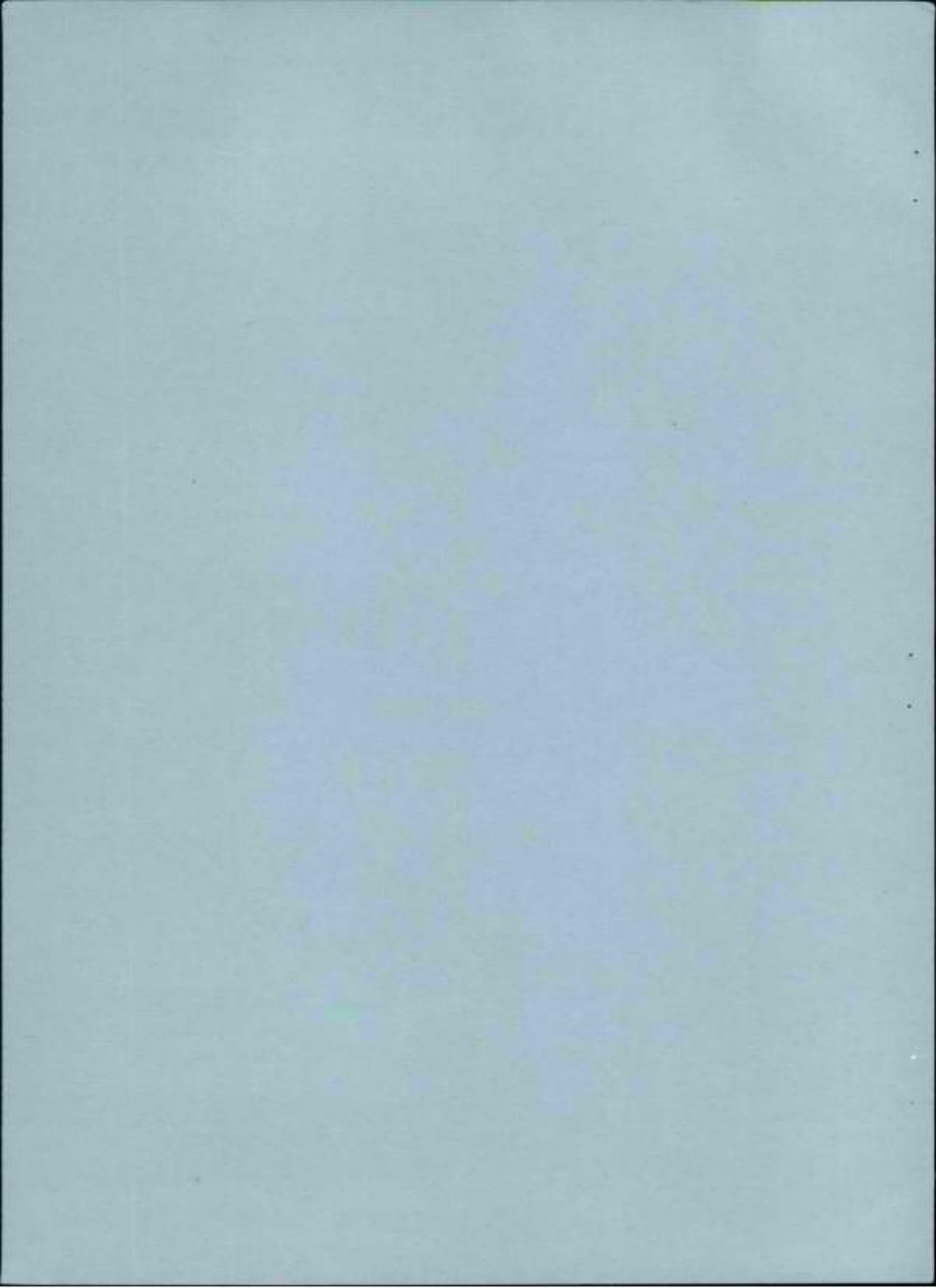
נהגי "אגד" - 3

עובדי חינוך - (מורות, גננות) - 75

גילאי הילדים כגרעין " ש ג י א " בשנת 1985.

שנת לידה	גיל	מספר הילדים	ה כ ת ה
1982	3	53	פעוטון
1981	4	48	גן הת חובה
1980	5	66	גן חובה
1979	6	51	א'
1978	7	53	ב' סה"כ תלמידים
1977	8	54	ג' בכתות
1976	9	34	ד' יסוד
1975	10	37	ה'
1974	11	33	ו'
1973	12	30	ז'
1972	13	30	ח' סה"כ בחטיבת הביניים
1971	14	22	ט'
1970	15	15	י'
1969	16	14	יא' סה"כ בחטיבה העליונה
1968	17	11	י"ב

שנת 1985 להערכתנו שנה העליה לישוב. הנתונים לישוב כן 350 משפחות על סמך 350 משפחות שרשמו לגרעין "שגיא" עד 1.9.83.



תאריך: י"ז באדר א' תשמ"ד
20 בפברואר 1984



מילין קאסא

- אל: מר דוד לוי - שר הבנוי והשכון,
- פרופ' יובל נאמן - יו"ר ועדת שרים להתישבות,
- מר מיכאל דקל - סגן שר החקלאות,
- מר דרובלס - יו"ר מח' ההתישבות - הסוכנות היהודית,
- מר קניג - ממזנה על מחוז הצפון - משרד הפנים.

הנדון: התישבות גרעין "שגיא" בגליל.

גרעין "שגיא" מנהל מאז ספטמבר 1982 מגעים במטרה להקים כפר קהילתי בגליל עם "הגורמים המישיבים":

- יעקב פרידמן - הסוכנות היהודית מחוז הצפון, (לשעבר),
- חלמה דוכן - " -
- מיכה גולן - התאחדות האיכרים,
- יהודה דקל - מנכ"ל המחלקה להתישבות בסוכנות היהודית,
- יוסי מרגלית - משרד השכון,
- רענן שריר - תנועת המושבים,
- חיים צבן - הסוכנות היהודית / ק.ק.ל,
- אליהו שמיזט - הסוכנות היהודית,
- ד"ר נזר מנחין - המחלקה להתישבות בסוכנות היהודית.


מגעים אלו, במשך שנה ומחצה, לענין התישבות בגליל של 400 משפחות, לא הביאו עד היום שום הצלחה. זכינו בערוד ובברכות "ישר כוח" מסגן שר החקלאות ח"כ מיכאל דקל ומח"כ חנן פורח אך מגרון הפקידים המטפלים בנו ידעו עד היום רק להפנות אלינו עשרות מעוניינים מכל רחבי הארץ.

אנו חשים שכל חברי רשימת ה"גורמים" לעיל אינם מעוניינים כלל לקדם את נושא התישבות בגליל. לכן החליטו ועד הגרעין לדאוג לישוב הגליל בדרכים העומדות לרשותו, ואנו מתכווננים לחזור בהקדם אתר מתאים ליישוב באזור שגב ולקיים בו ישוב זמני.

תאריך: _____

- 2 -

נשמח אם תגזור לנו בבצוע ששימה ולרצית / צירנית זאת.

מכבוד רב,
ובתודה מראש,

דוד גרעין "שגיא".

יצאין קצ"ו

לכב'

ח"כ מר מיכאל דקל -

סגן שר החקלאות

הנדון: גרעין שגיא

בהמשך לפגישתנו מיום 22 בנובמבר 1983, הננו פונים אליך כדלקמן:

לצערנו עם פרסום החלטות וועדה השרים לענייני התישבות מיום 18.12.83, התברר כי לא התקבלה שום החלטה המתייחסת לגרעין שגיא, וכי גם הפעם ענייננו לא קודם.

נודה לך מאד - בשלב זה - להשיבנו דבר לגבי הכעיה העקרונית שעוררנו במפגשנו הקודם דהיינו:

האם ההכרזה הקיימת לגבי אתר אשחר - הוא הר קארד כוללת, או תופסת גם לגבי עליתו של גרעין שגיא על ההר (וזאת בנוסף לגרעין האמריקאי - משעול בגליל).

בברכה,

וועד גרעין שגיא

200

UNIVERSITY OF

Faculty of

Department of

Year

Section

Course

Topic

Objectives

References

Page

6 בסיון
ש"ס

גורעין

גרעין
שגיא

תאריך: 26.10.83

ישוב קהילתי בגליץ

אורי בראון
אורי בראון
אורי בראון

לכבוד
מר נחום דמתי,
עוזר שר החקלאות.
א.נ.נ.


הנדון: גודל חלקות באתר "אשחר".


בהמשך לשיחתנו, אני מעביר לך את תאור גרעין שגיא והפרוגרמה הראשונית שהוכנה בסוכנות היהודית - חבל הצפון. במהלך שיפוט פנימי של התכנית הוצג נתון לפיו גודל החלקות לא יעלה על חצי דונם. התכנון לפי נתון זה הוא צפוף ובלתי הגיוני. אם המגמה הכללית של ישוב הגליל היא התפרסות ישוב יהודי על מקסימום שטח, לא נראה לי שהגבלת חלקות לחצי דונם מוצדקת, או אף מתקבלת על הדעת. לפי בירורים שערכנו, מקור ההגבלה במשרד השכון ואשור לכך קבלנו ממר יוסי מרגלית, ראש האגף לבניה כפרית במשרד השכון.

ברורים גם העלו שעוזר שר הבטחון לענייני התישבות, מר אורי בראון, עמד בראש צוות בין משרדי שהגיע למסקנה שיש להגדיל את החלקות.

לכן ברצוני לבקשך לטפל בנושא הגדלת החלקות כאשר הגודל הנראה לנו הוא 1 דונם נטו למשפחה וזאת בתנאי הסיוע המקסימליים כמשתמע מההתישבות באתר "אשחר".

יב"ע
אורי בראון

בכבוד רב,

וועד גרעין "שגיא".

73
אורי בראון


1954

1954



23.11.83 תאריך:

גרעין שגיא ישוב קהילתי בגליל

לרעין שגיא

לכבוד

ח"כ מיכאל דקל

סגן שר החקלאות

ירושלים

א.נ.נ.

ע"פ הנחיתך ישבנו עם ד"ר חיים צבן.

במהלך הישיבה סקרנו בפניו את כלל העניינים הנוגעים לגרעין וע"פ התרשמותינו זכינו לבגשת אוהדת.

קיבלנו את הרושם שבעיקרו של דבר הנושא מטופל וכי קרוב לוודאי שלקראת ישיבת השרים הקרובה נקבל תשובה ברורה וכנראה חיובית.

נודה לך על המשך טיפולך בעניין.

בברכה

ועד גרעין "שגיא"

1957

STATE OF TEXAS

COUNTY OF DALLAS



Know all men by these presents, that I, the undersigned, do hereby certify that the within and foregoing is a true and correct copy of the original as the same appears in the records of the County of Dallas, State of Texas.

Witness my hand and seal of office this 1st day of January, 1957.

My commission expires the 31st day of December, 1957.

Attest my hand and seal of office this 1st day of January, 1957.

County Clerk of Dallas County, Texas

1028

תאריך: 5 באוקטובר 1983



גרעין שגיא ישוב קהילתי בגניח

לכבוד
ח"כ מיכאל דקל,
סגן שר החקלאות,
משרד החקלאות.

א.נ..

הנדון: גרעין שגיא - דווח על התקדמותינו.

כפגישה האחרונה של נציגי גרעין "שגיא" במשרדך ביוני ש"ז, המלצת לנו לפנות לסוכנות היהודית ולקבל את חמיכתה בהתיישבות הגרעין.

לאחר מגעים עם מחלקת ההתיישבות של הסוכנות, הסתבר שאין לסוכנות תוכניות התיישבות כאתר "עצמון" שהוצע ע"י מר י. פרידמן.

לחלופין, הציעה מחלקת ההתיישבות של הסוכנות לגרעין להתיישב ב"אשחר" לצד הגרעין האמריקאי "משעול הגליל".

אנו מעונינים בהמשך ההכוונה והסיוע שלך ומצרפים בזאת חומר רקע עדכני המתאר את התקדמות הגרעין בתקופה האחרונה והתוכניות להתיישבות.

בכבוד רב,

יועד גרעין שגיא.

ירושלים, כו' אייר תשמ"ג
9 במאי 1983



לכבוד
בציגלי גרעין שגיא
"רפאל"
חיפה.

א.ג.

הנדון: קביעת אחר להתישבותכם

- הנני בא לטכט את עמדת המחלקה להתישבות במה שקשור לאתר להתישבותכם.
- האתר אשר אתם מבקשים להקים בו ישובים, מצפון מערב לכפר מנדא אינו נמצא בתכנית האזורית להתישבות בגוש שגב אשר הוכל על ידי המחלקה להתישבות.
 - המחלקה להתישבות הגישה תכניתה לאישור ועדת חשרים להתישבות ואנו פועלים על פי אישוריה.
 - המחלקה להתישבות הכבנה לוח זמנים ותקציב להקמת הישובים שהקמתם אושרה ואפילו היה האתר בין הישובים המתוכננים להקמה, הוא אינו נכלל בלוח הזמנים ואין לנו תקציב מיועד להקמתו בשנת התקציב 1983/84.
 - איננו "נעולים" על התכנית האזורית שלנו ואנו מוכנים לבדוק התאמה המקום המוצע שהחרימה שיכולה נקודת התישבות נוספת לתרום לפתוח באזור, אך עליכם לדעת שבדיקה כזו תקח זמן ואפילו נמצא שיש הצדקה לתכנן ישוב זה, לא נעשה להקמתו דבר בשנת 1983/84.
 - הרעיון הנוסף שהעליתם להתישב באתר אשחר מחייב אף הוא בדיקה יסודית. אנו ייעדנו לאשחר גרעין המתארגן לעליה בשיקאגו, ארה"ב, כוונתם להקים במקום כפר קהילתי.
 - אשחר הוא אתר גדול ואנו נעריך ברקעה בדבר התאמתו להקמת יותר ישוב אחר. אם כי כל שנאמר על אתר כפר מנדא, מבחינת לוח הזמנים והתקציב נכון גם כאן.
 - לפי הנוהג הקיים אצלנו אין אנו מיעצים גרעין לאתר התישבות, אלא, לאחר בדיקה יסודית של הגרעין, וחבריו ומסרותיו והתאמתם לקריטריונים שנקבעו באופן צבורי ומחייבים את המוסד המיישב.

7. בהתחשב בכל הנ"ל וגם בדוחק הזמן אשר אחס מפגינים, הצעתנו לכם להצטרף לאכיב עומדת בעינה. באכיב תוכלו להגשים את רעיון ההתיישבות שלכם, המקום קרוב יותר למקום עבודתכם והנחשת הקיימת במקום מבטיחה החחלה מהירה של כצוע הכניה. עד כמה שידוע לנו, משרד השכון יהיה מוכן לפעמיד לרשות החברים שירצו לבנות, הלואות ומענקים במסגרת תכנית הסיוע לבניה שסוכמה לאחרונה בינם לבינינו.
8. אם משרד החקלאות או משרד הפנים או משרד השכון יהיו מעוניינים להעלות ההצעם להקים ישוב עבורכם באזור זה או אחר, נשתתף בדיון ונחווה השקפותינו המקצועיות. במקרה כזה, אם נאושר הקמת ישוב עבורכם, תהיו עצמאים בשקוליכם בקשר לצורת ההתארגנות וקשריכם עם המוסדות יהיו בדומה למה שנקבע לישובים קהילתיים פתוחים.

כבוד רב

י. דקל

המנהל הכללי

העתק: טגן השר מיכאל דקל

ד"ר ז. בונן

מר י. קניג

מר פ. קופרמן

מר א. שמידט

תאריך: יג' באייר התשמ"ג

27.4.83

אל: מר ז. דקל - הנהלת הסוכנות

הנדון: גרעין " שגיא "

1. גרעין שגיא - עבר גילגולים רבים ככל מה שקשור בקביעת האתר שבו יעלה על הקרקע. הגרעין העלה מספר אפשרויות ואלה ירדו מהפרק בעיקר בגלל עמדת הגורמים מהסוכנות וזאת מנימוקים שונים ומגוונים.
2. הסוכנות היא שהתנגדה להתישבותו של הגרעין בהר שכניה על אף שאתר זה היה מקובל על דעת כל הגורמים האחרים.
3. הסוכנות היא אשר גם פסלה את האופציה לעלות על גבעה 299 באבליים.
4. עתה הסוכנות היא אשר מתנגדת ופוסלת את האופציה של הר עצמון על אף שלגבי מקום זה הייתה הסכמה כללית, כולל נציג הסוכנות מר יעקב פרידמן.
5. לצערנו צעדה האחרון של הסוכנות גם אינו מתישב עם טיפולה ועמדתה עד לשלב הנוכחי. בדיון ביום 17.2.83 בלשכת הממונה על המחוז מר קניג, ובהשתתפות סגן שר החקלאות מר דקל הוסכם על דעת כל הגורמים ובכלל זה נציג הסוכנות: "כי גרעין שגיא יעלה כישוב קהילתי חדש באיזור שגב".
6. נציגי הגרעין בענו להצעות הסוכנות שלא להתקש על שני אתרים חליפים - הר שכניה וגבעה 299 באבליים.
7. בתמיכת נציג הסוכנות מר יעקב פרידמן טרחנו ושכנענו את חברי הגרעין כי טוב יהיה אם נקבל את הצעת הסוכנות ונעלה על הר עצמון.
8. למעשה לאחר הובלת גרעין מגובש של כ-300 משפחות בהשראת מפעל בסחוני כמו רפאל גורמת הסוכנות בעמדתה הנוכחית להחזרת הגלגל לעמדת המוצא שפירושה המידי עלול להיות פירוקו של הגרעין.
9. אנו משוכנעים כי עמדת הסוכנות האחרונה נובעת כנראה מאי הבנה ומחוסר פרטים לגבי שלבי הטיפול בפרשה. אנו אף משוכנעים כי לאחר לימוד הנושא תמצאו לנכון לשנות את עמדתכם.

לוחט: אסופת מסמכים מחיק הגרעין

בדרכה
נציג גרעין שגיא

קליין מלוי - ח"כ א. דקל - סגן שר החקלאות

הסוכנות היהודית לארץ-ישראל
המחלקה להתישבות

מס'

תל-אביב, כ' בניסן תשמ"ג
3 באפריל 1983

א ל: מנהל הכלל הצפון

מאת: המחלקה להתישבות

הנדון: גרעין שגיא

מכתב:

מבלי להתייחס כרגע לשאלת ההצדקה להקמת ישוב נוסף, פתוח, בגוש שגב, אני ממליץ לכוון אם גרעין שגיא למצפה אביב.

ישוכמזה, לפי תפישתי הוא כאתר מתאים ביותר להקמת קהילה פתוחה וגדלה ואין הצדקה להסתגרות במסגרת מצומצמת.

מטרת ההתישבות שלנו באזור זה הושגנה בצורה טובה יותר אם אביב, הנמצא בעמידות לריכוז רכי גדול מאד, יהיה ישוב גדול.

אין ספק שסכויי הגרעין לפתח את ישובו במהירות, עדיפים באביב, בו יש כבר תשתית החלתית, על פני כל מקומות חדש.

כ' כ' ר' כ' ה'
כ' ד' כ' ה'

העתק:
אריק רז
בזר מנוחין

PERSONNEL RECORDS SECTION

PERSONNEL RECORDS

DATE: 11/15/78

EMPLOYEE NAME: [REDACTED]

EMPLOYEE NUMBER: [REDACTED]

DATE OF BIRTH: [REDACTED]

DATE OF ENTRY: [REDACTED]

REMARKS:

ALL INFORMATION CONTAINED HEREIN IS UNCLASSIFIED EXCEPT WHERE SHOWN OTHERWISE.

DATE OF REVIEW: 11/15/78 BY: [REDACTED]

REASON FOR REVIEW: [REDACTED]

DATE OF NEXT REVIEW: [REDACTED]

DATE: 11/15/78

9 1254

גרעין שגיא

ישוב קהילתי בגליל

תאריך: כט' בניסן התשמ"ג

13/4/83

תיק ארסין טגים

לכבי

סגן שר החקלאות
מר מיכאל דקל

לסגן השר שלום!

הנדון: גרעין שגיא

בהמשך לטיפולך בנושא ובעקבות הצעות הגורמים השונים לסכם על אתר, חליפי להר שכניה.

נבדק על ידינו אתר עצמון - אשר הוצע ע"י מנהל מקרקעי ישראל ונתמך גם ע"י מר יעקב פרידמן מהסוכנות.

הכדיקה מטעמינו נערכה ע"י אדריכלים אשר הכינו תוכנית מתאר ריאשובית ואשר הוצגה בפני גורמי הסוכנות ביום 6/4/83. בהתאם לתוכנית המתאר האמורה ניתן לישב באתר מעל 300 משפחות.

בפגישתנו האמורה עם גורמי הסוכנות כאמור חזר והביע מר יעקב פרידמן את תמיכתו באתר המוצע ואף העביר את הענין גם לאישור מחלקת ההתישבות בסוכנות היהודית (מר י. דקל).

לאור האמור היינו מאד מבקשים כי תפעל גם אתה. לאישור האתר המוצע.

ב ב ר כ ה ,

נציגי גרעין שגיא

Handwritten signatures and notes in Hebrew, including a large signature and the text 'קלודי הלין'.

100-

ATTEST: _____
CLERK OF COURT

DEPT. OF JUSTICE

UNITED STATES DEPARTMENT OF JUSTICE

ORDER: The undersigned, Clerk of Court, do hereby certify that the within and foregoing is a true and correct copy of the original as the same appears in the files of this Court.

Witness my hand and the seal of this Court at the City of New York, this _____ day of _____, 19____.

Clerk of Court

Deputy Clerk of Court

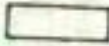






Deputy Clerk of Court

Deputy Clerk of Court

- 2 -

UNITED STATES DEPARTMENT OF JUSTICE

מקרא:

-  590 ד'
-  200
-  150
-  350 ד'
-  40 ד'
-  90 ד'
-  110 ד'

חישובי שטחים:

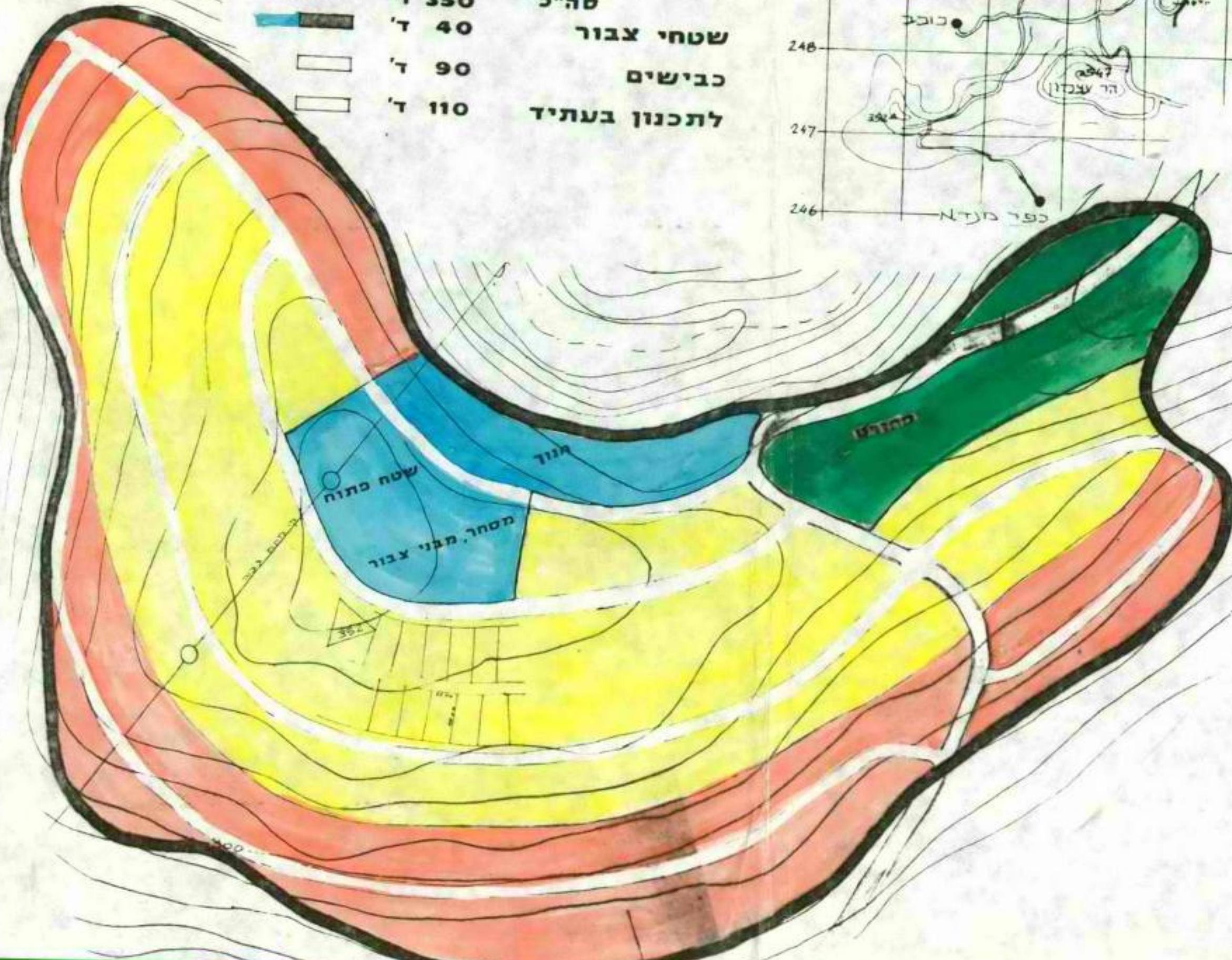
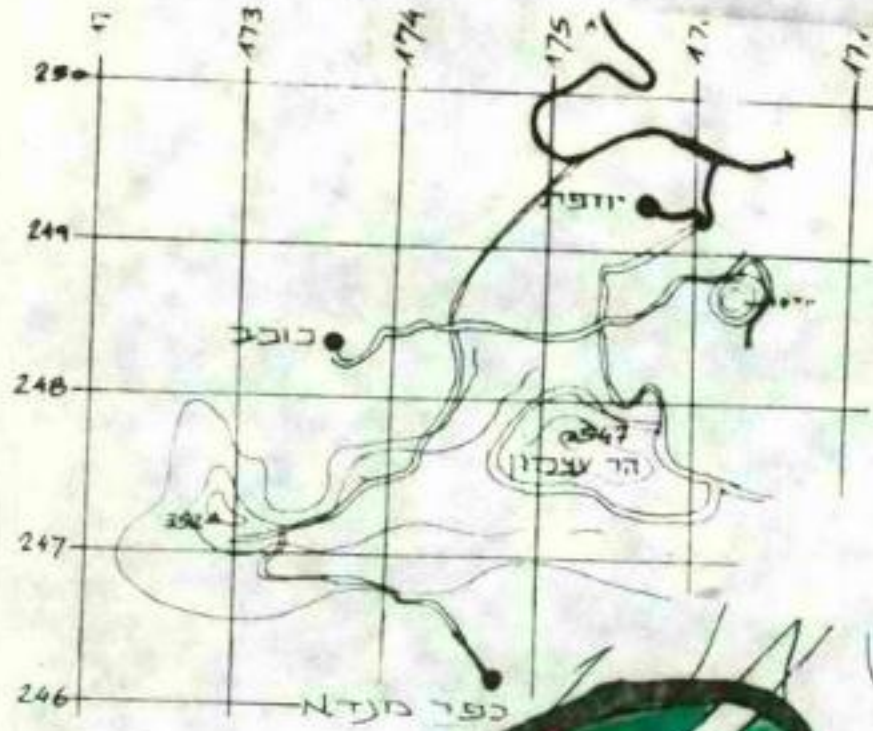
סה"כ שטח הישוב

מגורים: שלב א'
שלב ב'
סה"כ

שטחי צבור

כבישים

לתכנון בעתיד



ת.ש.ב.

תכנון, תאום ונהול בצומ
M.S.B. multy design projects

י"ח יושלים 2
חיפה

י. טל. ג. דבורת אדריכלים

A
B
C
D
E
F

הונטרונקיה

יעצים

חשמל

אינסטלציה

קבוצה	שטח	התמנה	תאריך	סמ עבודה

שם התכנית: ק.ס.:

1:2500

שגיא

מדינת ישראל

מינהל מקרקעי ישראל
יחידה: מחוז הצפון
נרות-עלית

כ"ו באדר תשמ"ג
תאריך: 11 בסרט 1983

מספר:

לכבוד
גב' כגן זהרה
(גרעין שביא)
רח' הבנים 5
קרית ביאליק (סיקור 2700)

ג.ג., וא.ג.,

הנדון: גרעין שביא
מכתבס מיום 6.3.83

בדקנו האזור המוצע.

להלן הפרטים:

- (1) בעלות השטח - מדינה.
- (2) השטח משמש כאדמה סרעה לכאוכב, כ. מנה דהסוה"י עבור מורשה.
- (3) גודל השטח להכנון - מבחינת שופוגרמיה - לא יותר מ-300 ד' נטו.
- (4) הבעיה היא החכנון האזורי והמורשה הישוביים, - בספול מ. הפנים והסוכנות היהודית.

לכבוד רב,
מנכ"ס קוטרמן
מנהל המחוז

העמקו ח"כ סגן סר החקלאות - ס. דקל
י. קניג - המסונה על סחוז הצפון במשרד הפנים
סר י. טרידמן - מנהל סחוז חיפה והצפון בסוכנות יהודית
סר י. חרסק - מנהלת רמ"ל
סר בן ציון שריר - כאן

בצט/יש

תאריך: כא' באדר התשמ"ג

6 במרץ 1983

למסירה ביד



אל: ח"כ סגן שר החקלאות - מ. דקל

י. קניג - הממונה על מחוז הצפון במשרד הפנים

מר י. פרידמן - מנהל מחוז חיפה והצפון בסוכנות יהודית

פ. קופרמן - מנהל מחוז הצפון במנהל מקרקעי ישראל

מר י. חרפק הנהלת רפא"ל

הנדון: קביעה סופית של אתר התישבותו של

גרעין שגיא

הננו מחבדים לפנות אליכם כדלקמן:

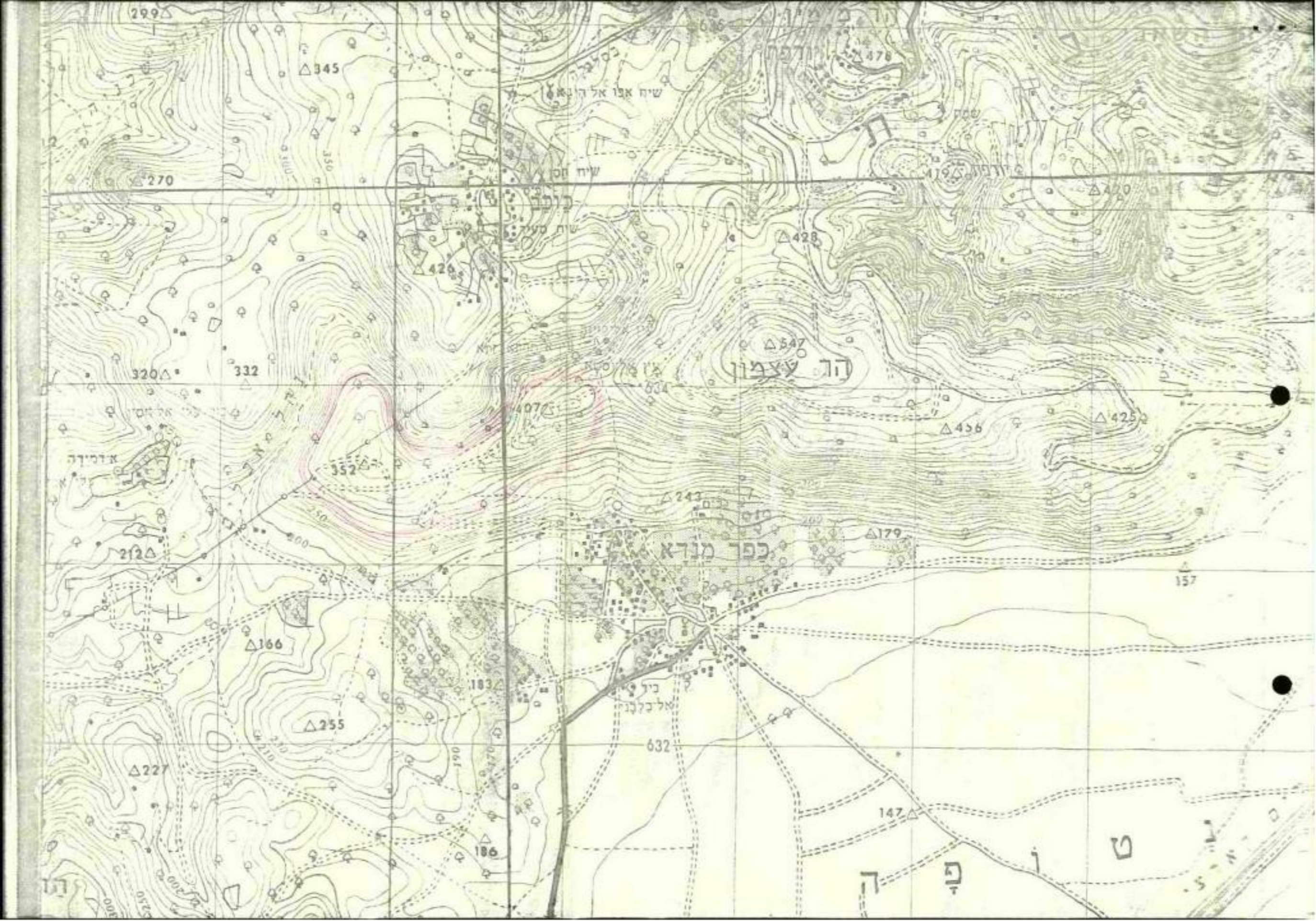
בפגישת נציגי הגרעין שהתקיימה ביום 28/2/83 בהשתתפותו של מר פרידמן, הבהיר מר פרידמן כי גם האופציה הנוספת שהעלינו במכתבנו מיום 20/2/83 לגבי גבעה 299 כאבליים, אינה ריאלית.

כמוצא מהמבוך שאליו נקלענו, הוצע ע"י מר פרידמן להאחז בגבעה 352 בשלוחה המערבית של הר עצמון (רצוף בזה מפה מסומנת).

מר פרידמן גילה את דעתו כי בכל הנוגע לסוכנות היהודית הרי שהאתר האמור יזכה לתמיכתה האתר האמור אף הוצע לנו קודם לכן ע"י מנהל מקרקעי ישראל.

אף לדעתנו האתר המוצע ראוי להתישבות ולאור העובדה כי הוא מקובל ככזה ע"י כלל הגורמים הנוגעים, אנו מבקשים את אישורכם המידי לאתר המוצע על מנת שלא לעכב יותר את ההליכים לגיבושו ועליתו של הגרעין על הקרקע.

[Handwritten signature]
ב ב ר כ ה ,
נציגי
גרעין שגיא



הסוכנות היהודית לארץ ישראל
המחלקה להתישבות חקלאית
חבל הצפון

חיפה, 28.2.83



לכבוד
גרעין שביא
אצל זהרה כגן
הגנים 5
קריה ביאליק 27000

א.ג.נ.,

הנדון: מכתבכם מיום 20.2.83.

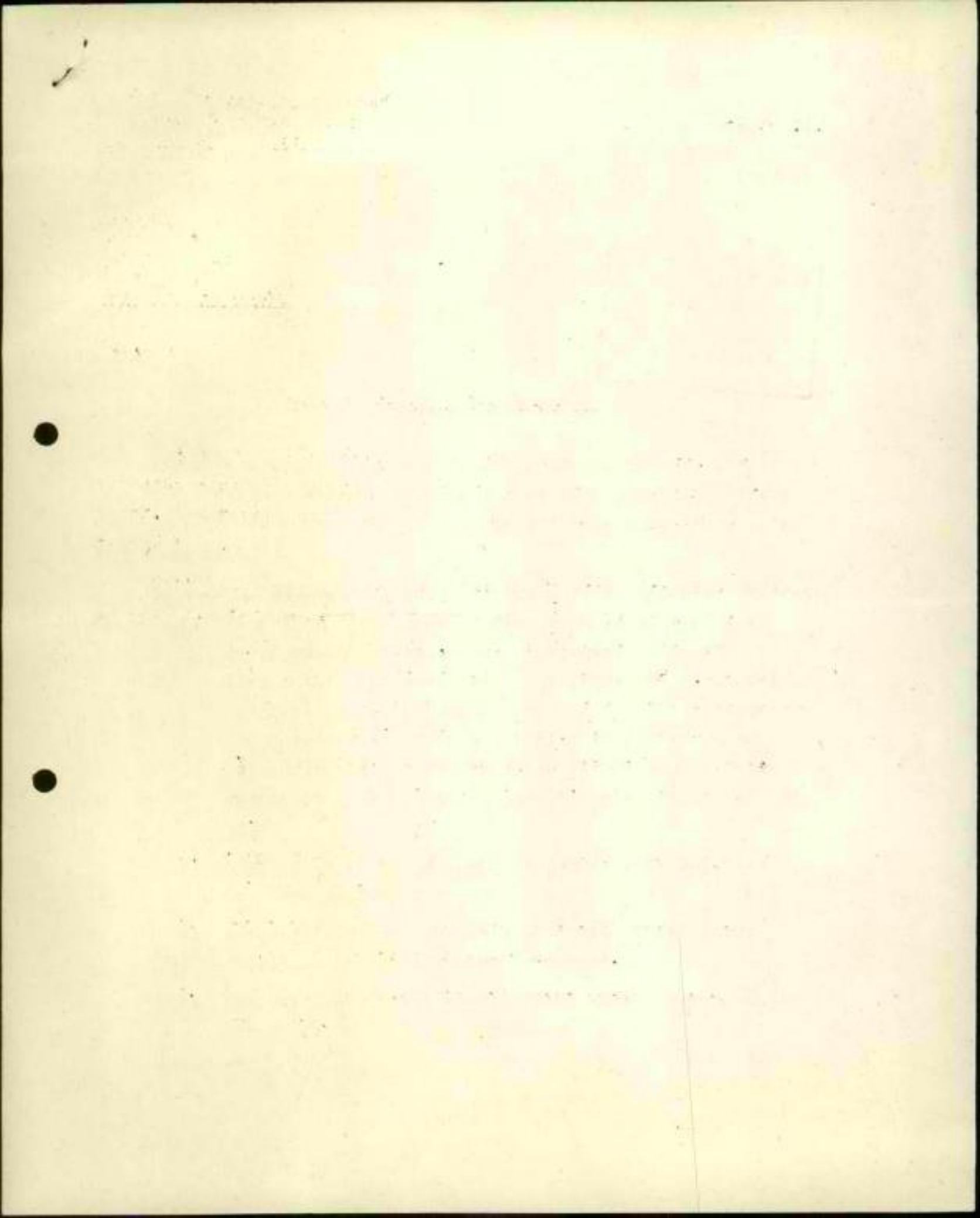
אנו חוזרים על הצעתנו, המקובלת הן על ה"ה ס. דקל וי. קניג והן על המנהל והמועצה האזורית משגב, לעשות מאמץ ולאשרכם כגרעין המיועד לאשר. נראה לנו שהאתר, בהשוואה לכל אתר אחר המוזכר במכתבכם, זמין יותר לפיתוח.

לגבי גבעה 299- אבליים, נראה לנו שהאתר אינו זמין כרגע מהסיבות הבאות: א. כפי שניתן לראות במפה שצרפתם רוב רוכו של האתר נמצא בתחום השיפוט של מ.מ.חמרה. משרד הפנים אינו נוטה לאשר הקמת ישובים כפריים יהודיים בשטח שיפוט של מ.מ.ערביות. מנסיוננו בעבר, הקמת ישוב בתחום שיפוט של מועצות ערביות כרוכה בבעיות אין ספור אשר פתרוןן בא רק לאחר שנים רבות של מו"מ מייגע. ביחס לחמרה כבר היום יש מאבק להוציא מתחומה את מצפה אבי"ב ולא נראה לי שניתן להוציא גם שטח זה.

ב. ישנן בעיות בעלות באחר אשר לא החללנו לטפל בהן. גם כאן גורם הזמן חשוב.

ג. השיפועים באחר זה, אשר נבדק על ידינו בזמנו, קשים, והבניה בו קשה יותר בהשוואה לאתר אחר.

ד. באחר כפי שהוא מסומן נמצאים שרידי עתיקות חשובים מתקופת בית ראשון.



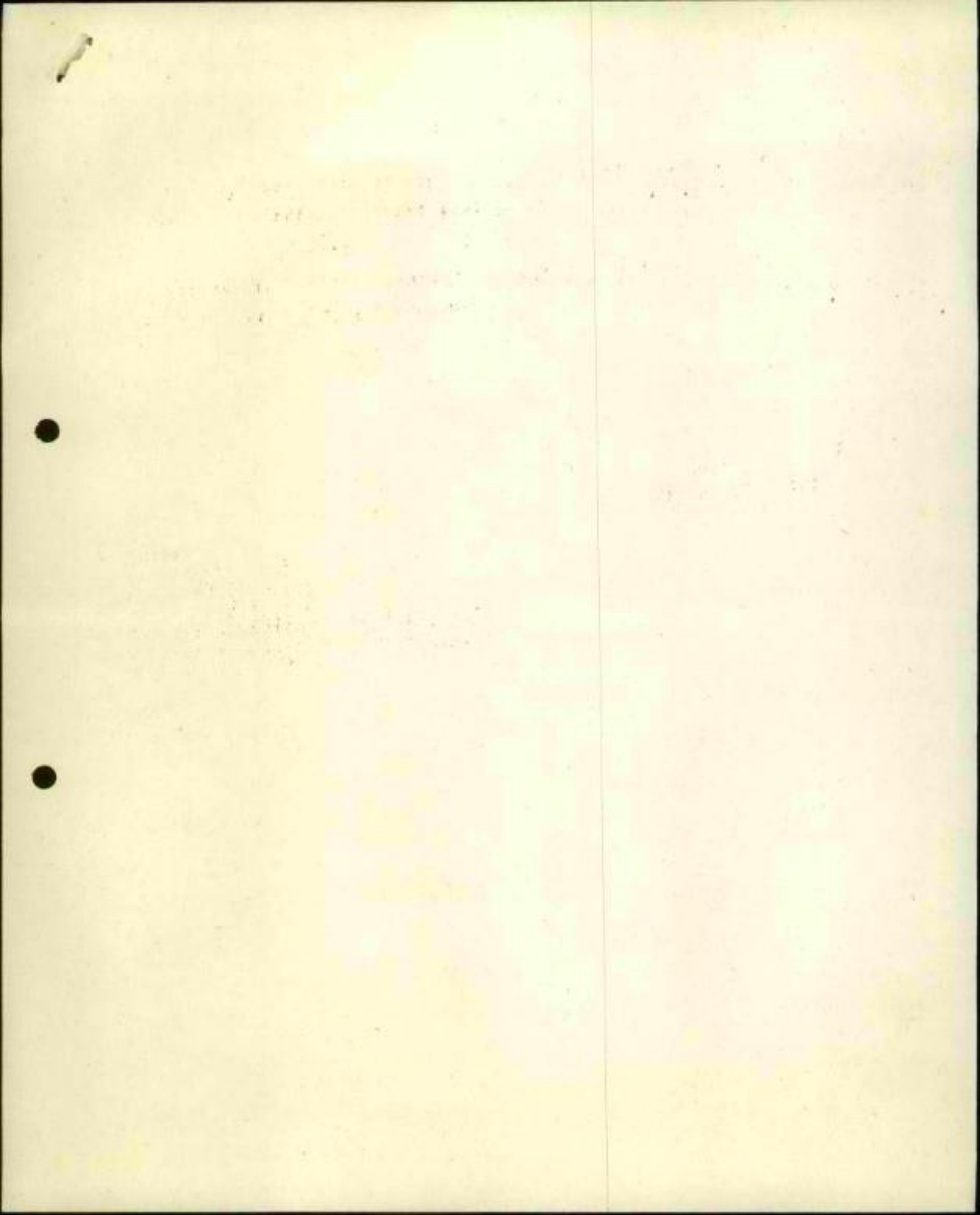
ה. האתר המוצע על ידכם נמצא מעבר לכביש ממורשת. מורשת
כידוע ישוב חרדי ועלולית להתפתח נגודי אינסטרסית על
רקע דתי.

אנו מבקשים שתעלו את הנימוקים שהעלנו כאן בפני הגרעין, ותשקלו,
לאור זאת, שנית את יחסכם לאתר אשחר.

ב ב ר כ ה,
אלנה מוסק
חלפה דוכן
צווה תכנון אזורי.

הערות:

- י. מרידמן - כאן
- נ. מרקובסקי - כאן
- מ. דקל - סגן שר החקלאות ✓
- י. קניג - המסונה על המחוז-מ.השנים
- פ. קופרמן - מנהל מחוז צפון מ.מ.י.
- י. חרפק - נציג הנהלה רשא"ל
- מ. בוזי
- א. רז
- ב. שרור



ז' באדר תשמ"ג

גרעין שגיא ישוב קהילתי בגנין

תאריך: ז' באדר התשמ"ג

לכב' מר יעקב פרידמן - מנהל הסוכנות, חיפה

✓ כב' סגן שר החקלאות - מר מיכאל דקל

מר קניג - הממונה על המחוז

מר פ. קופרמן - מנהל מנהל מקרקעי ישראל באיזור הצפון

מר י. חרפק - נציג הנהלת רפאל

נציגי גרעין שגיא



הנדון: גרעין "שגיא"

הננו מתכבדים לפנות אליכם כדלקמן:

1. בהמשך לדיון שנערך ביום 17/2/83 בלשכת הממונה על המחוז הצפון במשרד הפנים בהשתתפות כלל הגורמים הנ"ל סוכמו הדברים הבאים:
 - א. גרעין שגיא יעלה להתישבות כישוב קהילתי חדש באיזור שגב.
 - ב. על דעת כלל הגורמים הנ"ל הוצע לגרעין לעלות על גבעת קרד (אשחר).
 - ג. נציגי הגרעין הציגו את עמדת הציבור, כי הציבור מעונין להתישב בהר שכניה.
 - ד. נציגי הגרעין קיבלו אורכה לשכנע את הציבור להסכים לגבעת קארד יחד עם זאת במידה והציבור יחליט לעמוד על האופציה של הר שכניה תבדק אופציה זו ע"י כלל הגורמים הנ"ל.
 - ה. בסיוור כשטח בהשתתפות כב' סגן השר מר דקל העלה נציג המנהל מר בן ציון שריר אופציה נוספת - גבעה 299 - באבליים (רצוף כזה מפת האיזור עם סימון האתר).

2/...

1. The first part of the document is a list of items, including a list of names and a list of dates. The list of names includes: John Doe, Jane Smith, and Bob Johnson. The list of dates includes: 1/1/2020, 2/1/2020, and 3/1/2020.



Section 2: Detailed Description

The following information is provided for your reference:

- 1. The first part of the document is a list of items, including a list of names and a list of dates. The list of names includes: John Doe, Jane Smith, and Bob Johnson. The list of dates includes: 1/1/2020, 2/1/2020, and 3/1/2020.
- 2. The second part of the document is a detailed description of the items listed in the first part. It includes information about the location, quantity, and condition of each item.
- 3. The third part of the document is a list of questions and answers related to the items listed in the first part. The questions are: What is the location of the items? How many items are there? What is the condition of the items?
- 4. The fourth part of the document is a list of references and sources used in the document. The references are: John Doe, Jane Smith, and Bob Johnson. The sources are: 1/1/2020, 2/1/2020, and 3/1/2020.
- 5. The fifth part of the document is a list of conclusions and recommendations based on the information provided in the first part. The conclusions are: The items listed in the first part are in good condition. The location of the items is as follows: [Location]. The recommendations are: The items should be stored in a secure location. The items should be inspected regularly.
- 6. The sixth part of the document is a list of appendices and additional information. The appendices are: Appendix A, Appendix B, and Appendix C. The additional information is: [Additional Information].



2. יחד עם זאת היות ונציגי הגרעין חוששים לשלימותו של הגרעין טרם שהיינו רוצים להציג את האפשרויות הנ"ל לגרעין על מנת לקבל הכרעה מה מגמת פנינו:

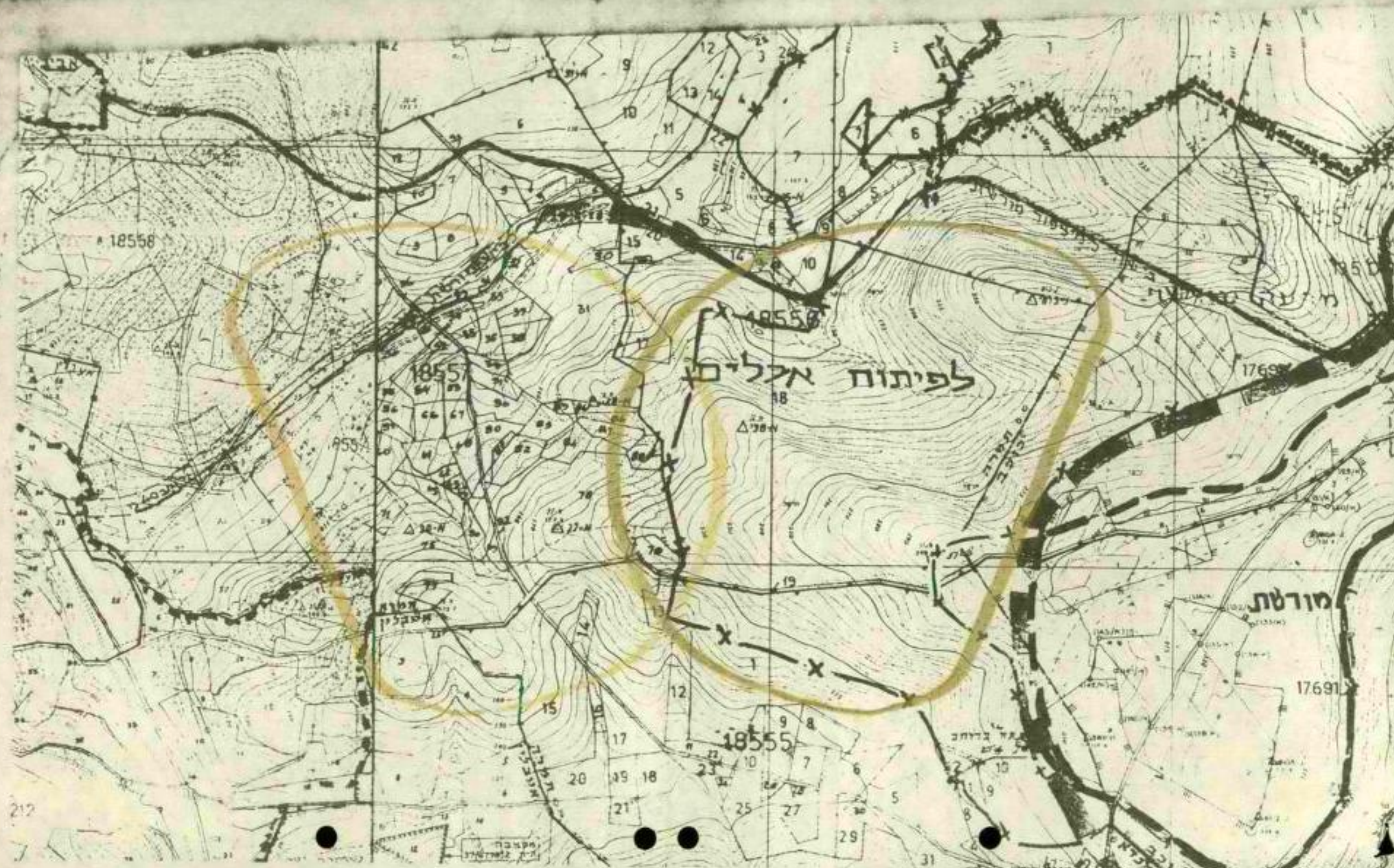
עמידה על קבלת הר שכניה על כל המשתמע מכך או קבלת הר קארד כפי שהוצע לנו.

היינו מאד מבקשים לגבש במידת האפשר הצעת פשרה מלכדת סביב גבעה 299 באבליים.

לפיכך נודה לך באם תודיענו מה עמדת הסוכנות בנידון.

בכ"ח

נציגי גרעין שגיא



18558

1855

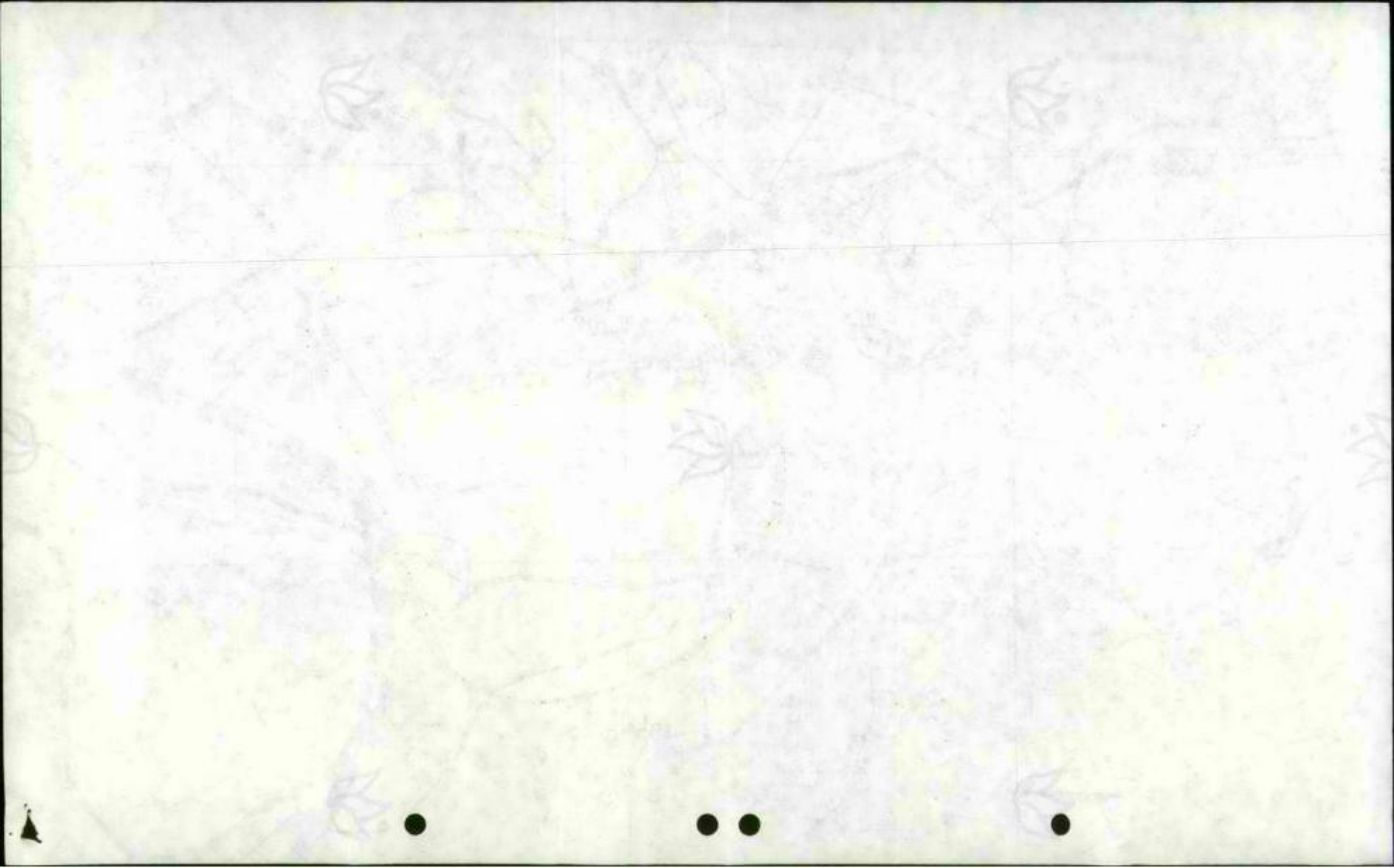
לפיתוח אכלים

1769

מורשת

17691

18555





לכב'

סגן שר החקלאות - מר מ. דקל

אדוני הנכבד!

הנדון: קביעת אתר התישבותו של גרעין 'שגיא'

בשיחה שנערכה ביום 11.1.83 בין כב' סגן השר ונציגי וועד גרעין 'שגיא' סוכס כי לשם זירוז התהליך, יזום עוזר השר, מר אבי צור, סיור בגוש שגב. מטרת הסיור הינה כאמור לזרז את התהליך על מנת לקבוע את אתר התישבותו של הגרעין. בסיור ישתתפו גם גורמים נוספים עפ"י קביעתו של סגן השר.

בברכה

בשם ועד גרעין 'שגיא'
ז. נאמן

העתקים: חברי ועד גרעין 'שגיא'

1967
City

THE CITY OF

1967 12.1.00

1967
dec 01 1967



1967

1967

1967
1967
1967

1967

1967

1967

אל:

ח"כ מיכאל דקל

סגן שר החקלאות וההתיישבות והתנחלות

הקריה,

תל-אביב



בהמשך לפגישת נציגי הוועד עמך ביום 21.12.82 בירושלים קוימה פגישת מליאת הוועד ביום 22.12.82 וסוכם כדלקמן:

1. ועד גרעין "שגיא" שמח על כנוס הצוות הממשלתי בירושלים ביום ג' 22/12 שכו דובר על אופציות לקביעת אתר ההתיישבות של הגרעין. הועד רואה בפגישה ציון דרך בהתקדמות לקראת ההתיישבות בגליל.
 2. ועד הגרעין רואה כאופציות הסבירות ביותר את ההתיישבות כמערכ הר שכניה (אתר ה"כננה") או בגבעת קרד (אשחר).
 3. על ועד הגרעין יש לחץ כבד מטעם 200 המשפחות שהצטרפו לגרעין עד עתה לקביעה סופית של האתר בהקדם.
 4. כל עוד לא סוכם סופית נושא האתר רואה הוועד צורך לשמור על קשר ישיר ושוטף עם סגן השר - ח"כ מיכאל דקל.
 5. לוח הזמנים שנקבע בפגישה לדווח הבא ולהחלטה על האתר נראה לוועד ארוך מדי. הוועד החליט לקבוע פגישה נוספת של נציגיו עם ח"כ דקל בתחילת ינואר לזרוז הטיפול בנושא ההתיישבות.
- אנו רואים צורך להביא לידיעתך את סיכום פגישת הוועד ומקווים לשיתוף פעולה פורה בעתיד.

בברכה

ראובן גלעד

זאב נאמן

כשם ועד גרעין "שגיא"



101

THE BOARD OF
THE NATIONAL ACADEMIES OF SCIENCES
AND ARTS
OF THE UNITED STATES OF AMERICA



REPORT OF THE BOARD OF THE NATIONAL ACADEMIES OF SCIENCES AND ARTS ON THE PROGRESS OF THE NATIONAL ACADEMIES OF SCIENCES AND ARTS IN 1960

1. The Board of the National Academies of Sciences and Arts has the honor to acknowledge the support of the National Science Foundation in the publication of this report.
2. The Board of the National Academies of Sciences and Arts has the honor to acknowledge the support of the National Science Foundation in the publication of this report.
3. The Board of the National Academies of Sciences and Arts has the honor to acknowledge the support of the National Science Foundation in the publication of this report.
4. The Board of the National Academies of Sciences and Arts has the honor to acknowledge the support of the National Science Foundation in the publication of this report.
5. The Board of the National Academies of Sciences and Arts has the honor to acknowledge the support of the National Science Foundation in the publication of this report.

THIS REPORT WAS PREPARED BY THE BOARD OF THE NATIONAL ACADEMIES OF SCIENCES AND ARTS UNDER THE AUSPICES OF THE NATIONAL SCIENCE FOUNDATION

SECRET

THE BOARD OF THE NATIONAL ACADEMIES OF SCIENCES AND ARTS
OF THE UNITED STATES OF AMERICA

23

גרעין שגיא ישוב קהילתי בגליל

תאריך: 23 בנובמבר 1982

אל: מר אבי צור

עוזר סגן שר החקלאות לעיני התישבות

משרד החקלאות - הקריה,

תל-אביב

הנדון: גרעין "שגיא" - רשימת מועמדים

א.נ.

מצורפת רשימה של למעלה ממאה מועמדים שנרשמו לגרעין עם חתימותיהם. בפגישתך עם נציגי הגרעין ביום 3.11.82 היתה הרשימה תנאי להמשך הטיפול מצדך בגרעין שלנו.

אנו מעונינים בישוב קהילתי גדול (400 עד 500 משפחות) בגוש שגב שבו הגרעין יקים אח הישוב כולו או את חלקו (בשחוף גרעין/ים נוסף/ים) כאשר לכל מתישב תהיה נחלה של 1000 עד 1500 מ"ר עליו יבנה ביתו בשיטת "בנה ביתך".

ברצוננו להגיע למימושו של היישוב בהקדם האפשרי. מימוש כזה יתכן, לדעתנו, אם הישוב ימוקם באחד שכבר יש בו תשתית (תכנון, כביש, אספקות של חשמל ומים) או אולי התישבות לצדו של גרעין אחר בישוב קיים.

היות ואנו בראשית דרכנו, נודה לך אם תעזור לנו ותדריך אותנו למען נוכל להתחיל בהקדם בפעילות בונה.

כ ב ר כ ה

ד"ר יעקב אבי צור

משה
פז

בשם ועד הגרעין - י.ש.כ.ס

טלפון 704288

מיקוד 27000

נגן זהרה, הגוים 6 קריה-ביאליק

1. The first part of the report
describes the work done in the
last year - 1960.
2. The second part

describes the work done in the

1.2.

The first part of the report describes the work done in the last year - 1960. The second part describes the work done in the first part of the year - 1961.

The first part of the report describes the work done in the last year - 1960. The second part describes the work done in the first part of the year - 1961. The third part describes the work done in the second part of the year - 1961.

The first part of the report describes the work done in the last year - 1960. The second part describes the work done in the first part of the year - 1961. The third part describes the work done in the second part of the year - 1961. The fourth part describes the work done in the third part of the year - 1961.

The first part of the report describes the work done in the last year - 1960. The second part describes the work done in the first part of the year - 1961. The third part describes the work done in the second part of the year - 1961. The fourth part describes the work done in the third part of the year - 1961. The fifth part describes the work done in the fourth part of the year - 1961.

1.2.3.

The first part of the report

id	id	id	id	id	id
1	71177		71177		
2	717559	1	717559		
3	727209		727209		
4	-		-		
5	716100		716100		
6	734641		734641		
7	755045		755045		
8	78197		78197		
9	-		-		
10	717736		717736		
11	716777		716777		
12	-		-		
13	757117		757117		
14	717012		717012		
15	725456		725456		
16	730024		730024		
17	727194		727194		
18	706646		706646		
19	724018		724018		
20	745429		745429		
21	700162		700162		
22	712343		712343		
23	740173		740173		
24	721874		721874		
25	702696		702696		
26	704223		704223		
27	701622		701622		
28	705241		705241		
29	702422		702422		
30	733551		733551		
31					
32	713152		713152		
33	704638		704638		
34	702701		702701		
35	714564		714564		
36					
37	053-37745		053-37745		
38	739645		739645		
39	7214692		7214692		
40	720529		720529		

