

2



שם,

4149/62

סולוביץ, א. ש.



שם תיק: בני מודיעין

מזהה פנימי: א-4149/62

מזהה פריט: 0013y5f

כתובת: 3-312-4-9-6

תאריך הדפסה: 30/07/2018

שם

תוכנית תכנון מלונת בית-אל

אשרד יעוץ תכנון

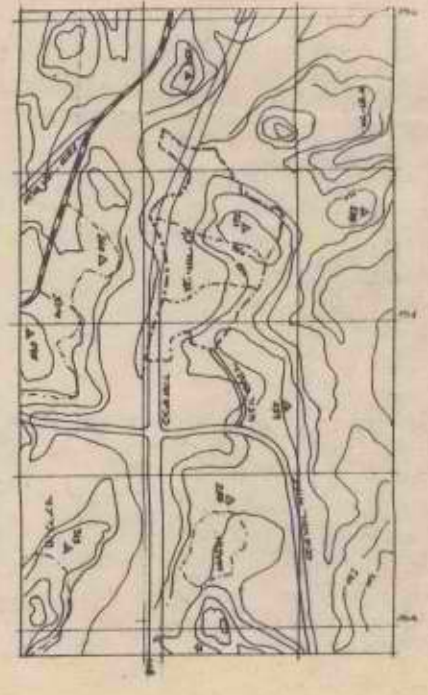
שטח המבוקש: ק"מ 390 ד

מקום: גליל סוריה

בעל הקרקע: שירות משרות ביזס

יועץ התכנון: קונסולטנט אדריכלים ביזס

התאריך: 1957.5.15

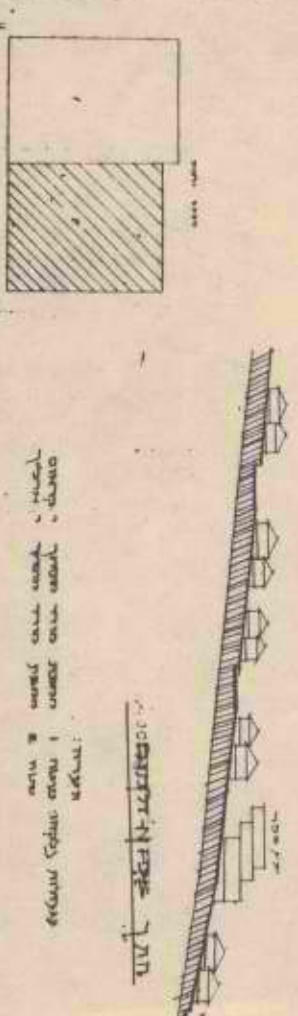


תרשים מפת 1:20000

- גבול המבנה
- אזור משרות
- שטח פנאי
- שטח פרטי
- שטח ציבורי
- דרך חדשה
- ⊗ שטח לניבון
- מס המדר
- רוחב המדר
- 1:40000



שטח	מספר	שטח	אחוז
מבנה	1	300	77%
משרות	2	100	25%
פנאי	3	50	13%
פרטי	4	20	5%
ציבורי	5	10	3%
חדשה	6	10	3%
לניבון	7	10	3%
מס המדר	8	10	3%
רוחב המדר	9	10	3%
סה"כ		390	100%

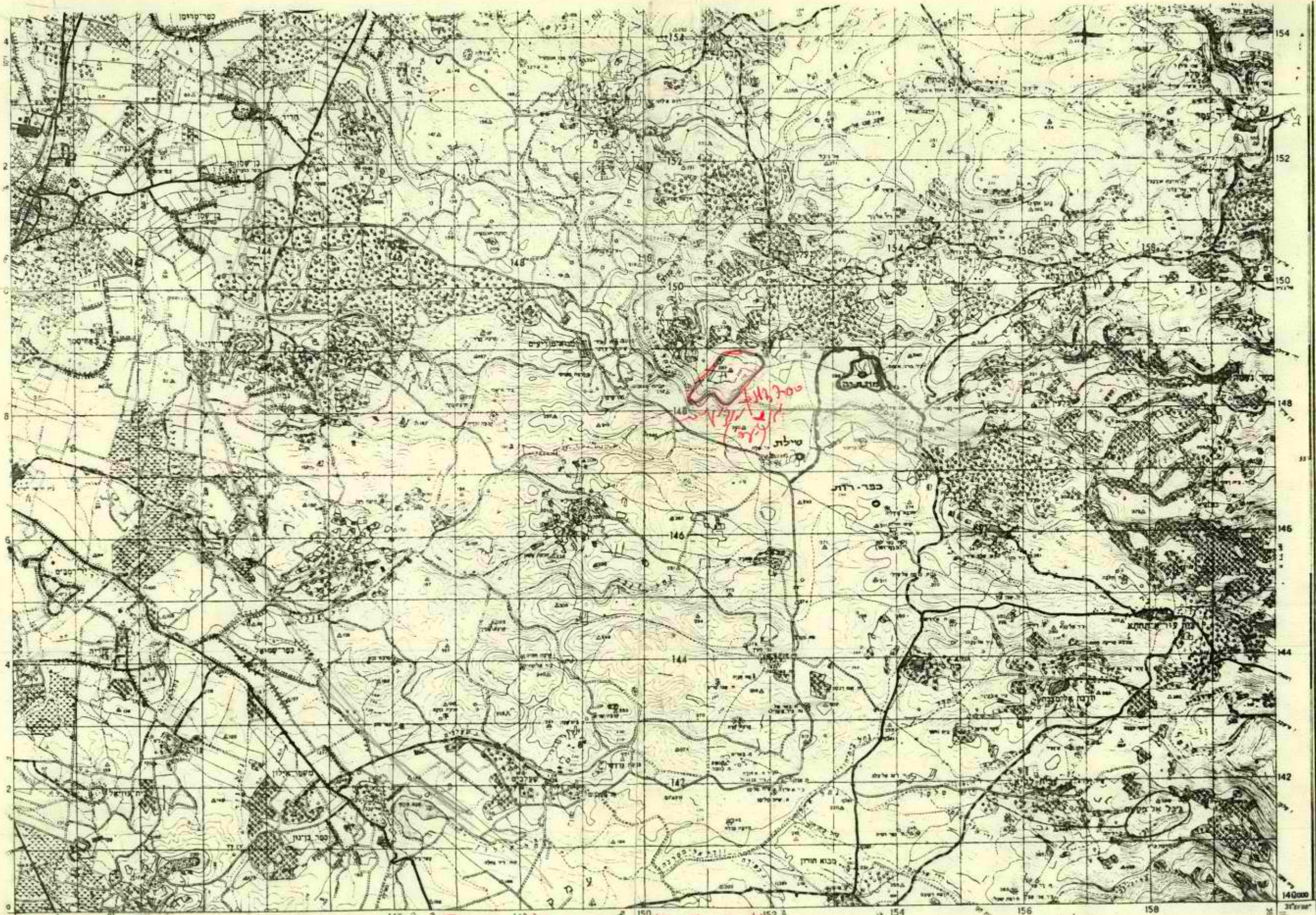


תוכנית חתך

התוכנית מוצגת כאילו הוקמה על גבי הקרקע המיועדת. אין לה תוקף של תוכנית בנייה.

P. 118/14
1/2 1/2





גבול אזורי - 148-152

140000
300000

Handwritten text in the top right corner, possibly a signature or initials, including a horizontal line and some illegible characters.

Date ערב ראש השנה מ"ב יום
28.9.1981

לכבוד
ידידנו הנכבד
מר שמחה ארליך
שר החקלאות.

הנדון: ישוב עירוני ביהודה ושומרון "גני מודיעים".

שלום וברכה,

בהתאם לקריאת גדולי התורה לציבור החרדי לצאת את הישובים העירוניים בכדי לקבל על מצוקת הדיור של המשפחות ברוכות הילדים וכו' ובכדי ליישב את ארץ ישראל, הקמנו ועד אשר מטרתו להקים ישוב חרדי ביהודה ושומרון, ובאנו בהסכם עם חב' שכונות מגורים ביו"ש בע"מ המיוצגת ע"י מר יערי רוזן מרה" בני דן 50 תל-אביב, שקנתה שטח נרחב של כ-650 דונם מעבר לקו הירוק באיזור יו"ש מול מודיעים בין הכפר מדיא ונעלין לבין הישוב מחתי'הו, וקבלנו מהם את הזכות למכור חלקות קרקע מכל השטח כולו למשפחות חרדיות בלבד על מנת להקים עליו ישוב עירוני חרדי לשם ולתפארת ובזאת נקח חלק בישוב משפחות יהודיות ביהודה ושומרון כפי רצון הממשלה.

יצאנו בפרסום רב וההצעה נחקלה בהתלהבות רבה וכשלוש מאות משפחות כבר נרשמו ורכשו חמורת כסף חלקות קרקע לבנייה עצמית בשיטת "בנה ביתך". כן התחייבו לשלם עבור פיתוח התשתית בחוף הישוב, וכפי הנראה בע"ה ירכשו למעלה משש מאות משפחות חלקות קרקע כדי לבנות את ביתם שם, ועוד היד נטויה בע"ה.

הובטח לנו ע"י הגורמים המוסמכים שלכל רוכש חלקת קרקע לבנייה ינתנו הלוואה והסיוע כמקובל באיזורי פיתוח ביהודה ושומרון, לאור הכרזת הממשלה שכל התישבות ביהודה ושומרון הוכר כאיזור פיתוח א+ לצורך קבלת הלוואות ומענקים למתישבים.

בחשובה לפניתינו באמצעות חב' שכונות מגורים ביו"ש ע"י מר יערי רוזן למר י. מרגלית ראש המינהל לבנייה כפרית וישובים חדשים בנדון סיוע בחשתית והלוואות לדיור עבור הרוכשים בישוב החרדי גני מודיעים, ענה מר י. מרגלית לחדהמתנו, שאיזור זה איננו מוגדר כאיזור פיתוח. איננו מבינים לפה נגרע גני מודיעים מישובים הסמוכים כמחתי'הו, שילת וכפר רות וכו', ובפרט שכאן מדובר באברכים מעוטי יכולת ומשפחות מרובות ילדים שאין באפשרותם לבנות דירה בירושלים או בני ברק וכדו' ובאמצעותינו יוכלו להקים להם בית בסביבה הרצויה להם.

לדאיתנו בשיטה זו שהמשפחות בונים את חלקת הקרקע ומבצעים את פיתוח התשתית במקום בכספם ואינם דורשים סיוע עבור פיתוח התשתית מהממשלה יש בזה ביצוע מעשי לרצון הממשלה וסיוע להתישבות ביו"ש.

לאור הנ"ל הננו פונים בזה לכב' השר לעשות כל מאמץ לבוא לעזרתינו בהחלטה שגני מודיעים מוכר כאיזור פיתוח א+ לצורך קבלת סיוע בהלוואות ומענקים כנהוג בשיטה בנה ביתך באיזורי פיתוח ובסיוע במבני ציבור ובזה יסייע לישוב היהודי ביהודה ושומרון ויעזור למשפחות חרדיות מרובות הילדים לבנות להם בית בישראל ותהיה להם האפשרות לחתן את בניהם ובנותיהם בכבוד.

Date בסיד, יום ערב ראש השנה מ"ג
28.9.1981

-2-

היות וכשלוש מאות משפחות כבר שילמו עבור הרכישה ומוכנים כבר לשלם עבור פיתוח החשתייה והכל תלוי בהחלטתכם באישור הנ"ל כי ח"ו באם לא יאושר נצטרך להחזיר להם את כספם וכל התכניה ח"ו לא תבוצע ובזאת יגרם עוול רב למשפחות, לכן אנו תקוה לעזרתו ולקבלת תשובתו החיובית בהקדם.

בזכות זה יתברך בשנה טובה ומבורכת שנת בריאות בנין יצירה ושגשוג וכל טוב סלה.

בברכה כחיבה וחתימה טובה

העתק: מר מ. דקל סגן שר החקלאות.

הנהל



