

4145 / 29 א

יית ליט

המחיר - 100 שקלים

שם תיק: דרום הר חברון

מזהה פיו: **4145/29-א**

מזהה פריט: 0013y1r

כתובת: 3-312-9-4-6

תאריך הדפסה: 30/08/2017



השם

המחיר - 100 שקלים (א)

9
התורה

ט"ז אב תשמ"ד
13 אוגוסט 1984

לכבי
מר צמח ישי
בציב המים

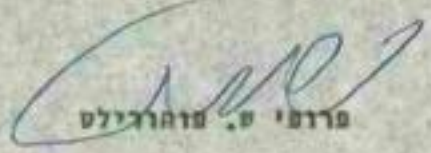
א.נ.א.

הנדון: ישובי גוש יתיר
מכתב מיום 6.8.84

על פי החלטת ועדת השרים להתישבות, שר החקלאות, טגן השר, הרשות
לתכנון והמחלקה להתישבות, תוכנן גוש של 6 ישובים חקלאיים-תעשייתיים
בגוש-יתיר,
בהמשך להחלטות ועדת השלושה מיום 22.10.80 ואשר עפ"י המסק של ישובים
אלה ברשות לתכנון (ראה מכתבי אליך מיום 25.8.83) ובידענו את בעיית,
המים והחירט באזור, טוכט על יעוד קולחי באר-שבע לישובים אלה כחלק
מהכסת-המים.

לפיכך הנני חוזר ומבקש לא ליעד את קולחי באר-שבע לישובים אחרים מבלי
לפתור את בעיית גוש יתיר.

ב ב ר כ ה,


פרופ' ס. פוהורילט

העתק שר החקלאות, מר פ. גרוסר
טגן שר החקלאות, מר מ. דקל
מנהל הנח"י להתישבות, מר י. דקל

UNITED STATES
DEPARTMENT OF JUSTICE

UNITED STATES
DEPARTMENT OF JUSTICE

UNITED STATES

UNITED STATES DEPARTMENT OF JUSTICE
UNITED STATES DEPARTMENT OF JUSTICE

UNITED STATES DEPARTMENT OF JUSTICE
UNITED STATES DEPARTMENT OF JUSTICE
UNITED STATES DEPARTMENT OF JUSTICE
UNITED STATES DEPARTMENT OF JUSTICE
UNITED STATES DEPARTMENT OF JUSTICE
UNITED STATES DEPARTMENT OF JUSTICE

UNITED STATES DEPARTMENT OF JUSTICE
UNITED STATES DEPARTMENT OF JUSTICE

UNITED STATES

UNITED STATES DEPARTMENT OF JUSTICE

UNITED STATES DEPARTMENT OF JUSTICE
UNITED STATES DEPARTMENT OF JUSTICE
UNITED STATES DEPARTMENT OF JUSTICE

HEAD OFFICE
P.O.B. 92, JERUSALEM
TEL. 639261



13 בדצמבר 1983
ז' טבת תשמ"ד

משרד ההנהלה
ח'ד 92, ירושלים
טל. 63 92 61

פרגה רובי - תכנון

לכבוד
ה"ה: שר החקלאות, פסח גרופר
סגן שר החקלאות, מיכאל דקל
מנכ"ל משרד החקלאות, מאיר כן-מאיר
משרד החקלאות
הקריה
חל אביב

מורי ורבותיי,

בסיור אשר ערכתי השבוע בישובים החדשים אשר באיזור הר חברון הופתעתי מאוד לשמוע כי מדובר בישובים קהילתיים שונים על פיתוח ענף הלול בהם. עם שובי למשרדי בחנתי את הנושא לא רק כחבל הנגב אלא גם בחבלים האחרים ונוכחתי לדעת כי קיימת אי בהירות גדולה בנושא זה. באתי על כן להזכיר למשרד החקלאות ולמחלקה להתיישבות גם יחד כי בעת הדיון האחרון של מנהל התכנון בנושא: הישובים לסוגיהם בגליל, הוחלט פה אחד כי ישובים קהילתיים, באשר יהיו, לא יכללו את ענף הלול בכלל.

בהתחשב עם מצב ענף הלול כיום ועם המשבר הקשה שעומד לפניו בעתיד, סבורני כי עלינו להקפיד על החלטה זו תכלית הקפדה. לשם כך יש בדעתי ליזום הנחיה ברורה והחלטית לעובדי המחלקה ואני מציע כי במקביל תצא הנחיה כזאת גם לעובדי משרד החקלאות.

ככנור רב,
רענן ויצ
ראש המחלקה להתיישבות

העתיקים

הנהלת המחלקה להתיישבות
הרשות לתכנון
מנהלי החבלים
מנהלי האגפים

מודינת ישראל

משרד האקלאות

תאריך: י"ט באב תשמ"ג

מספר: 29 ביולי 1983

3 חס
תזמון
מנהל הכללי

דואר נכנס

31-07-1983

נכנס ביום: _____
לתיק: _____

אל: פרופ' ש. פוהרילס
מנהל הרשות לתכנון

א.ב.

הנדון: הפרוגרמה החקלאית בדרום הר חברון.

בהמשך לביקורו של שר האקלאות המנוח ש. ארליך ז"ל בדרום הר חברון, הריני מבקש להכין בהקדם את החומר הדרוש לדיון חוזר אצלי על הפרוגרמה החקלאית בדרום הר חברון.

ב כ ר כ ה

מאיר בן-מאיר
המנהל הכללי.

העתק: מר פ. גרופר - סגן שר האקלאות.

מר מ. דקל - סגן שר האקלאות. ✓

מר א. אריאלי - אמנה.

מר א. שחל - תק"מ.

מר ר. שכנר - ראש מועצה אזורית דרום הר חברון.

ט"ז אב תשמ"ג
תאריך: 26 יולי 83

מועצה אזורית הר חברון

מכתבנו: 140/2'7/83



בית יתיר כרמל מעון תלם

אל: מאיר בן מאיר.

הנדון: התישבות חקלאית בדרום הר חברון.

- א. 1. בדרום הר חברון 3 מושבים שיתופיים חקלאיים: בית יתיר (לוציפר), כרמל ומעון.
2. בתכנית הראשונה תוכננו לאזור זה 3 ישובים חקלאיים בלבד כשכל אחד מהם 3,500 דונם שלחין כבקעת ערד ו - 500 דונם מטעים בהר יתיר (ביער).
3. לפני כשנה המחלקה להתישבות שינתה את התוכנית ל- 6 ישובים חקלאיים שלכל אחד רק 2,000 דונם שלחין בבקעת ערד כמו כן כל ישוב במקום 80 דה' חקלאיות יהיה 60 דה' בלבד.
4. מצב המים קשה מאוד. כמות המים הקיימת היום היא לבית יתיר 700,000 מ"ק שנתי, לכרמל 500 מ"ק שנתי, למעון אין מים כלל. כמות המים בתנאים שלנו לכל המשבצת כ- 13,000,000 מ"ק שנתי, היחס בין הרצוי למצוי הוא 1:10.
- ב. הקמת 3 קיבוצי תק"מ נוספים תיגררו למאבק על כל טיפת מים שתתווסף למערכת, דבר שיגררו לאוירה לא טובה ולמצוקה קשה מאוד בכל הישובים החקלאיים באזור.
- ג. ועדת גבתי החליטה ש- 3 קיבוצי תק"מ יקומו, למרות בקשת השר ארליך המנוח בסיוורו באזור לקיים דיון בהנהלת משרד החקלאות לבדיקת הנושא מחדש.
- ד. לדעתי באזור זה יש להקים ישובים קהילתיים שאינם מתבססים על חקלאות.
- ה. אבקש לקיים את הדיון בהנהלת המשרד בהקדם האפשרי כיוון שקיבוץ תק"מ בעוד כחודשיים עולה לקרקע והגרעין כבר נמצא בשטח, ואם לא נשנה החלטות אלו היום, מחר מהיה מאוחר מדי.

לתשובתך המהירה אודה!

בכבוד רב

ד"ר שכר
ראש המועצה

העתק: מר פסח גרוסר, סגן שר החקלאות,
מר מכאל דקל, סגן שר החקלאות,
מר מתי דרובלס, יו"ר המחלקה להתישבות.

שר/מפ

היום
ה' 15

202

תמוז תשמ"ג
21.6.1983

לכבוד

מר [redacted]
רחוב לוד 8
בחלואה
ירושלים
י.א.

הנדון: התיישבות בדרום הר חברון.

מכתבו של מר קלווד מלכה פרזרו של סגן שר החקלאות
הועבר לטיפול.

בשמה מאד לסייע לכם להתיישב באחד מיטובי הר חברון
ולתם כך היתו מודה לכם באם תוכלו ליצור עמי קשר בטלפון
באחד המספרים הרשומים לעיל: 1) 77321/2
2) 78604

בכבוד רב,

ג. גולן

סגול אזור הדרום

הערת

מר א. גיסין
מר ק. מלכה - פרזר סגן שר החקלאות

בב/כט

צב"ר - רכ"ר - חנוון

מדינת ישראל

משרד החקלאות

אריה זיף
עוזר השר כיו"ר ועדת
שרים להתיישבות
טלפון: 211576

תאריך _____

דרום הר חברון אזור יתיר.

באזור דרום הר חברון ויתיר הוחלט להקים 9 ישובים.
6 ישובים חקלאיים תעשייתיים.
3 ישובים קהילתיים.

ישובים חקלאיים תעשייתיים:

כרמל	-	100 יח'	60 חקלאיות	40 תעשייה ושרותים.
מעון	-	100 יח'	60 חקלאיות	40 תעשייה ושרותים.
קרייתיים (לוציפר)	-	100 יח'	60 חקלאיות	40 תעשייה ושרותים.
הר עמשא	-	100 יח'	60 חקלאיות	40 תעשייה ושרותים.
ארדון	-	100 יח'	60 חקלאיות	40 תעשייה ושרותים.
יתיר ג'	-	100 יח'	60 חקלאיות	40 תעשייה ושרותים.

ישובים קהילתיים:

יקין - 250 משפחות, מאחד כח"ל קיים.
סוסיה - 250 משפחות.
חורבות יתיר

המלצת המחלקה להתיישבות לרשות לתכנון היתה: לישוב חקלאי 40 ד' ליחידה
סה"כ 2400 דונם = 60 יחידות x 40 דונם לישוב.
מלאי הקרקע באזור הקרוב לישובים כ- 15,000 דונם.
מקורות המים: קדוחי שוקת וציקלג.

16183

בעיות:

- יש טענה כי לאור בעיות באמצעי ייצור, מספיקים 4 ישובים חקלאיים וכי יחידה של 2400 דונם אינה מספיקה לקיים ישוב וצריך מינמום 4,000 ד'.
 - אמנה מתנגדת להקמת 3 ישובים חקלאיים של תק"מ ומבקשת איזור התיישבות של אמנה וזאת מאחר מישובי אמנה קיימים בשטח. 3 ישובי התק"מ מתוכננים והקרקע להם תילקח מהשטחים שמעבדים כיום ישובי אמנה.
- דעת משרד החקלאות: יש להקים 6 ישובים חקלאיים באזור מתוך חשיבות התיישבותית בטחונת של האזור הדליל באוכלוסיה יהודית. יש להוסיף אמצעי ייצור קרקעים במרחק. בענין החלוקה בין תק"מ ואמנה ייערך דיון במשרד לאחר הסיור בשטח.

מדינת ישראל

משרד החקלאות

אריה זיף
עוזר השר כיו"ר ועדת
שרים להתיישבות
טלפון: 210576

תאריך _____

מיתר

אושר בוועדת השרים להתיישבות 23.3.80
מתוכנן ל- 2500 משפחות.
הישוב מאורגן במסגרת עמותה.
האגודה מונה כיום 1300 משפחות.
אושר ע"י הוועדות החכנוניות.
שלב א' בבניה 900 יחידות.
האגודה בכוחות עצמה תיכננה וביצעה תשתית שלב א' על חשבונה.
כבישי גישה, קווי מים, ביוב ותקשורת ע"ח האגודה.
האגודה רוצה לפתח שלב ב' ל-500 משפחות נוספות וכמו כן תכנון
וביצוע שרותים קהילתיים בישוב.

בעיה: ביצוע שלב ב' לפי בקשת האגודה הועבר לאישור הוועדה לשמירת
קרקע חקלאית מהוועדה המחוזית לתכנון ובניה. אישור זה פוגע
ב-800 דונם קרקע חקלאית המעובדת ע"י קבוץ כרמים. עמדת
מ.מ.י. כי יש לתת למיתר השטח לפיתוח הישוב וניתן להשלים
לכרמים השטח במקום אחר.
עמדת הסוכנות היא כי ניתן לבנות על הגבעות מסכיב ואין
לפגוע בקרקע החקלאית של כרמים.
(חשוב לראות את הנושא בשטח).

Handwritten initials or mark in the top left corner.



סגן שר החקלאות
מיכאל דקל

מ י
כ"ב בסיון תשס"ג
תאריך 3 בנוב 1962

לכבוד
מר יעקב הוכמן
מנהל חבל ירושלים
הסוכנות היהודית
רח' הלל 23
ירושלים
..J.A

הנדון: [redacted] - התישבות בדרום מר הגרון.

סגן השר דקל בקשני לפנות אליך בענינם של מר [redacted]
וגב' [redacted]. הנ"ל זוג צעיר עדיין לא נשואים מבקשים
להתישב באחד הישובים טוסיא או יקין.

מר דקל מבקש כי אחד המתכננים שלך יקבלם לסיחה ואף יסביר
להם על מהותהישובים המוקמים שם.

בכבוד רב,

קלוד מלכא
עוזר סגן השר.

Handwritten signature of Claude Melchior over the typed name.

העתק: [redacted]
[redacted] - רח' לוד 8 נחלאות ירושלים.

הסוכנות היהודית לארץ-ישראל

המחלקה להתישבות חקלאית

בשוכנה נא לחזיר:

אנף _____
מספר _____

חל'אכ"ב, כ"ו באייר תשמ"ג
9 במאי 1983



המכון הסטנדרטי "JEVAAGENCY"
CODE: BENTLEY

P. O. B. 7053 ת. י. תל. 358011
רחוב קפלן 17, הקריה
17, KAPLAN ST. HAKRIFA

לכבוד
מר מיכאל דקל
סגן שר החקלאות
ת ל - א כ י ב

הנדון: התישבות בדרום הר-חברון.

א.נ.א.

נדמה לי שהצעתנו הכוללת (על דעת שני ראשי המחלקה) לא כל כך ברורה לך ולכן אפרט בקיצור, במגמה לשכנעך שיש לנו ענין בתכנית מאוזנת שהצטרפותך לתומכיה תסייע לביצועה.

1. התישבות גושית עם שווי משקל חנועתי - חברתי מירכי.
2. ריכוז ישובים בעלי אופי דומה בסביבה אחת.
3. שלוב חקלאות, תעשייה ואמצעי מחיה אחרים בתוך הישובים ובקבוצת ישובים.
4. הישובים בהר ועיקר החקלאות במרחק, בביקעת ערד, תפרושת זו מחייבת עבוד משותף של שטחי הקרקע במרחק.
5. קצב הפתוח של החקלאות בהתאמה לקצב פתוח מקורות המים, כאשר ישובים יקבלו המגיע להם בהתאם לגילם ולגודל האוכלוסיה בהם.
6. בהתאם לנ"ל להלן ההצעה:

א. ישובי אמנה - 5-7 ישובים שיאפשרו גבוש חנוך ושרותים במידה אופטימלית לפי הרצון של התושבים. 3 ישובים משולבים, כרמל, מעון, לוציפר בכל אחד 60 יח' חקלאיות והיתר בתעשייה ושרותים. 2-4 ישובים קהילתיים, יקין וסוסיה, עיקר המתושבים יעסקו בתעשייה ושרותים. בכל אחד מהישובים רצוי לכלול מעט משקים חקלאיים משפחתיים (מסעים) לפי מצאי הקרקע באזור הישוב. שיטה זו תאפשר לחפוס את מירב הקרקע שבבעלות הלאום ולא להסתגר בתחומי "הגדר". ישובים קהילתיים עומרים ועתניאל נוספים ייבנו באזור.

ב. ישובי תק"ם - 3 קבוצים, מינימום הכרחי ליצירת גוש קבוצים שיתפקד באופן סביר, יתוכננו כישוים משולבים: הר עמשא, ארדון ויתיר ג'. בכל אחד 60 יח' חקלאיות והיתר בתעשייה ושרותים.

ג. ישובי הקבוץ הארצי - 2 קבוצים שיצטרפו לגוש התישבותי קיים, אשכולות ודגש. בכל ישוב יהיו 60 יח' חקלאיות והיתר בתעשייה ושרותים.

ד. ישוב של התאחדות האיכרים - ישוב קהילתי, חורכות יתיר. רצוי לכלול בו מעט משקים חקלאיים משפחתיים, לפי מצאי הקרקע באזור הישוב. יתר התושבים יעבדו בענפי פרנסה אחרים בישוב וכישובי הסביבה.

ה. ישובי חירות בית"ר - 3 ישובים חוישים תלם, אדורה ונגוהות שיתווספו לישובים (אמציה ושקף) קיימים וייצרו גוש התישבותי שיאפשר גבוש חנועתי מאסיבי. תלם יהיה מושב שתופי וכו גי חקלאות. טפוס המשק שיוקבע יהיה כדומה למה שמוצע לאלעזר בגוש עציון. אדורה ונגוהות יהיו ישובים קהילתיים שחבריהם יעבדו בתעשייה ושרותים.

בכבוד רב
י. דקל
המנהל הכללי

UNITED STATES DEPARTMENT OF AGRICULTURE
BUREAU OF PLANT INDUSTRY

PLANT INDUSTRY
BUREAU OF PLANT INDUSTRY

PLANT INDUSTRY

PLANT INDUSTRY
BUREAU OF PLANT INDUSTRY

PLANT INDUSTRY

להלן - הרד-הדיון

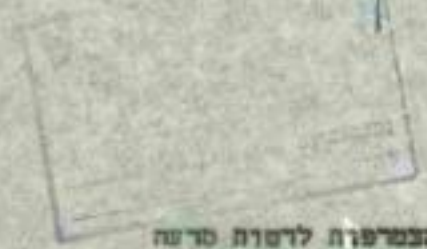
אשרתה בקר

א. א. סוויק / א. א. סוויק
הרשע הרעה (א. א.)
הרשע הרעה

י"א באייר תש"ג
24.4.1983

החברה

א. א. סוויק



לכבוד
יצחק גלפין
משרד החקלאות
תל-אביב
א.ב.

הברון מקציב רשות מדינה 83/84

לאחר ש.ס.א. ור הברון קבלה החלטה על הצטרפות לרשות מדינה
בגב, בנקטתם לתת עדיפות למקציב שנקבעו לפתוח הסמכים
בד" הברון.

בכבוד רב,
יצחק יהודה

החברים

- ע. הנקין
- א. גיסין
- ד. בחסיאס
- א. קרון
- ס. יעקובי
- ס. וריץ
- יז/כח

צילום הדר-
תכנון.

משרד התקשורת

10910

1039

מברק



מס' מברק	מס' חשבון	מס' חשבון	מס' חשבון		מס' חשבון	מס' חשבון	מס' חשבון
			מס' חשבון	מס' חשבון			
585	1620009	א"י	א"י	א"י	א"י	א"י	א"י

78: 100 ש"ח התקבלה מר איצחק בן אבנר התקבלה בקרוב ח"א

TELEGRAMME

TELEGRAMME

הנדון חקירת משבצות המלאיות במסעה ערד ערד
 הנהלת הבנק הנגב של הרטיבה כהתישבות מתכוונת כספס החכמה
 כיום ו מז באייר העמא (29.4.58) על חקירה מחדש של משבצות
 מסרסע של מסמי הדי חברון חוד כגיעה המורה וסיצוצים נרהבים במשבצות
 הסיימות. חקירה זו הינה בניגוד מוחלט כהחכמה הרשות להכנון להעביר
 את ענין שש הישובים במסעה ערד כהכרעת הנהלת משרד ההמלאות
 אנו מוהים בתוסף על הנסיון כסבוע עובדות בטוח מודם שהחכמה הנהלת
 משרד ההמלאות המעשים החתומים מנה מתנגדים
 כחקירה כזאת ונעשה כפס יכוחתינו כסכס אותה אנו מודיעים שבה נשתף
 בעושה בכס חכמה שהחרוג מן המשבצות שכלו כמרות שהדבר
 מעכב חוכמיות שכלו הסיימות כביצוע
 בכבוד רב

מועצה איזורית הר חברון
 מסמי הר חברון
 בית יסיר מעין



TELEGRAMME

TELEGRAMME

משרד התקשורת

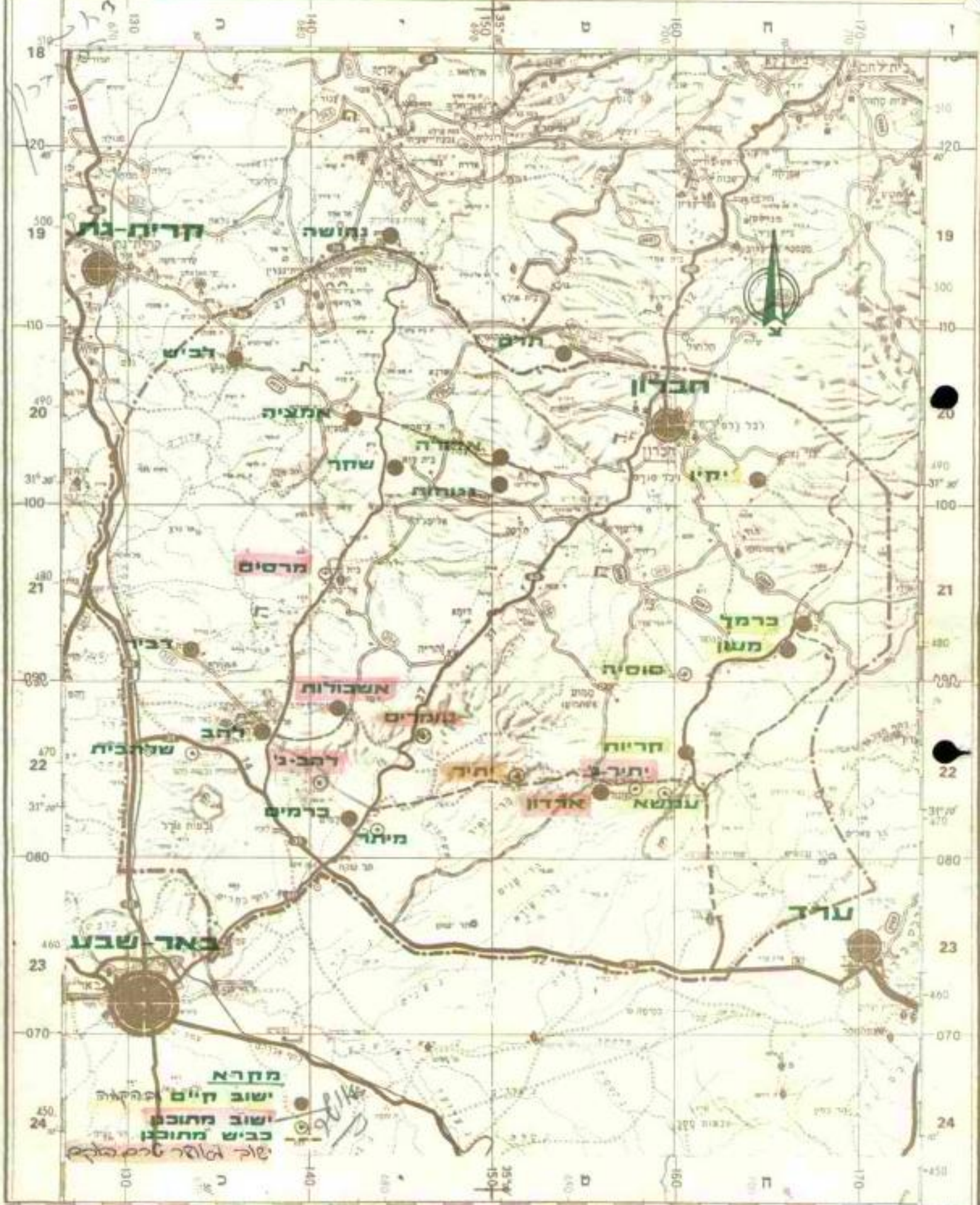
מברק



1

1





קרית-נת

נתושה

לביש

תלם

חבלון

אמציה

אבדה

שחר

אננות

יקין

מרסים

**כרמל
משון**

אשכולות

נומרים

סוסיה

שלהבית

רלב

להב-ני

חיה

חריות

יתר

ברמים

מיתר

ארדן

ענשא

באר-שבע

ערד

מקרא

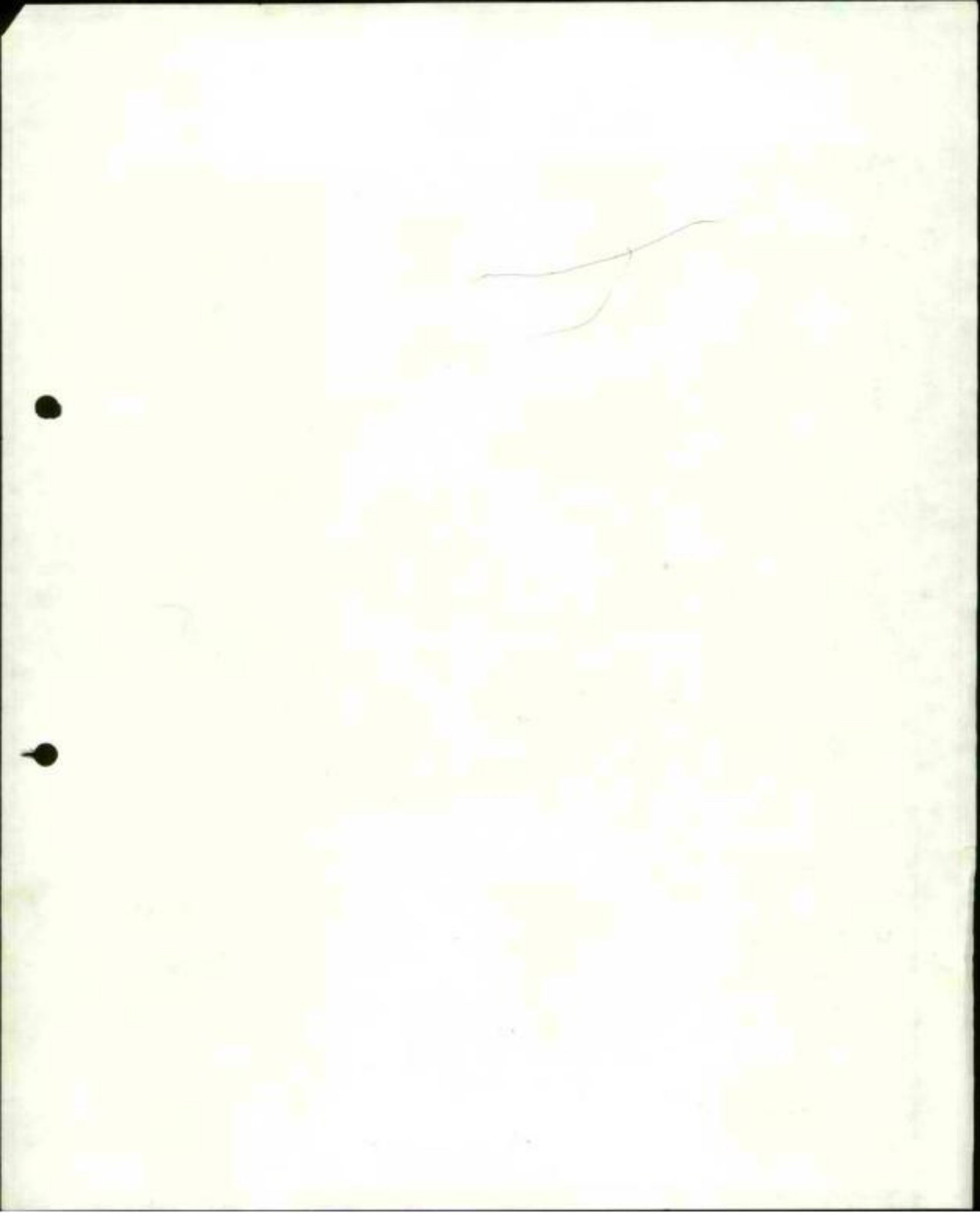
ישוב ח"ם

ישוב מחובב

כביש מחובבן

ישלג גולר אלמ בלג

אילן



התאריך 25.4.83	מס' המכתב 80 המש מיכאל קרן
תיק מס'	מס' המכתב משי - המעקב הילטי בל-בא.
חתום:	

סגל מיטת - האר מנהל - על

צדד - (כ)

הערה

מי לקק ליסין זיקני ל-צדד

ל' צדד, המעקב - ס' בל - קרן

222



משרד החקלאות
אזור הנגב באר-שבע
ד' ניסן תשמ"ג
18.3.1983

תאריך רישום המרעה - נגב

משתתפים: ר. שכנר; י. יצקר; י. סופר; ד. נחמיאס, ח. פרץ;
א. גרסיין; ס. קרוסטיין; ד. דבורא; י. שמירא;
י. בלעין; י. רוזיליו; פ. כהנא.

סדר היום

1. דו"ח ביצוע תשמ"ג - עק"ל
 2. הצעת התקציב לשנה הבאה - י. רוזיליו
 3. רשות מרעה הר חברון ולכיש - י. יצקר
 4. מעלות שמירה ואהזקה הסמכים - ר. שמירא
 5. שונות ודיון.
- י. יצקר - מציע להתחיל בהר חברון.
מבצע סקר קרקע ומרעה בהר חברון וקיים מלאי קרקע
לרשות המרעה. מציע לכלול את הר חברון ברשות מרעה
נגב ולא להקים רשות מרעה נפרדת. מבקש התייחסות לסקר
המרעה.
- י. סופר - לפי הזמנה אזור הנגב מהכצעים: סקר אינוונטור של
סמכים, סקר קרקעות וסקר מרעה בהרי חברון. על שני
הראשונים יוגשו דוחות חיד, סקר המרעה יבשר עוד
בחורף זה ויוגש דו"ח בעוד כחצי שנה.
- ד. נחמיאס - בעד לכלול את הר חברון ברשות מרעה נגב, אך רואה
יותר חשיבות במסיסה המיידית של הקרקעות.
- ר. שכנר - מציע להכריז על רשות המרעה כיוון שההכרזה תורז את
העבודות בשטח. מציע להתרכז באזור בית יחיד ע"ס
לפתור את בעיית העדר הקיים.
- י. בלעין - כל שטח מעבר לקו הירוק צריך להיות מלווה כמה מאושרת
ע"י קפ"ס אפוארומוס ומאושר על ידי מודד של הממשל.
רק לאחר המליץ כזה ניתן יהיה לגדור סמכים.
החלטה האזורית תונה בסכתב לרשות המרעה נגב לקבלתה
לרשות המרעה והושדה תקבל אותה.
התקציב למיזור הר חברון יאושר כ"תנ"ל יבוצע.
- י. שמירא - יש בעיה לס. פ. י. כפטר להסתמפותה כחלקה ברשות המרעה
מסבר לקו הירוק. הוא יכדוק את הנושא וידווח לועדה

ח. פרץ - דו"ח ביצוע

עד 31.1.87 הוצאו 1,259,000 שקל

שקל	730,000	נחל עסן
"	401,000	" " "
"	14,800	שדה בוקר
"	150,000	בידור נוסף ביהוד
"	175,000	חומרי בידור לסוד
"	50,000	פיקוס דרכים
"	100,000	נטיעות בידור בערד
(עדיין הסכום לא ידוע)		רכישת שני מכלים ביהוד
"	"	הצגת חומר בידור ללחב
שקל	1,780,000	עמדו לרשותנו
נבייה	476,000	
שקל	2,256,000	

נראה שבביצוע הנ"ל נבחרו את כל התקציב.

- י. יצקר - הוחלט על ביצוע כרמים-להב לפני ערד ונעשה החפן.
- י. רוזיליו - היו בעיות טקטיות שלקחו זמן עד שנפתרו.
- י. גלעין - התקציב נוצל במלואו; מציע להקפיד יותר על עבודה לפי הנוהלים, כ"כ מציע לרכוש חומרים מיד עם קבלת אישור על תקציב.
- י. רוזיליו - הצעת התקציב לשנה הבאה, הועדה התנגדה לביצוע הגדר ביהוד בגלל שאין עדיין צאן למתיישבים.
- כ"כ מציע לבצע רק מכלאה אחת בשטח ולא שתיים מאותה סיבה. לחילופין להקים 2 מכלאות קטנות בגודל 50% מהמוצע.
- באשר לתקציב הר חברון - כפוף להצעות י. גלעין לעיל.
- תקציב רשות מרעה לכיש, עוד שהמועצה האזורית לכיש לא תפנה לקבלתה לרשות המרעה, התקציב לא יאושר.
- באשר למכלי הרים הנוספים למח יתיר, וסעיף 8, האזור יכחוב מכתב לרשות המרעה הארצית המסביר את נחיצותם והם ידונו במליאתה.

- שח נחל חצרים - מחוכן פארק לסיור שיכלול שחתי מרעה. הועדה תדון באופן הפיתוח לאחר שתהיה חכמה כללית לפארק כיון שאז ידע כל גוף המשתתפים מה חלפו.
- י. גלעין - מציע שלועדה הפעילה יצטרפו נציגי להב וזהר חברון. מבקש להיות הוזמן לשיבות הועדה הפעילה.
- ד. נחמיאס - מרעה ביער יתיר - יער יתיר עומד לרשות הערד בבית יתיר לאחר חימום הרעיוה עם קק"ל.

רשם: י. רוזיליו

התקיים: למשתתפים
זר/כש

הרשות לתיכנון ופיתוח החקלאות ההתיישבות והכפר

תאריך: 8.4.83

מספר:

אל : הר מיכאל דקל
סגן השר

מצורף בזה מכתב של יהודה דקל, אשר ממנו משתמע
כי החלוקה התנועתית של הישובים הקיימים והמתוכננים
בדרום הר חברון סוכמה על דעת מתי דרובלס ורענן וייץ.
לא היה דיון בנושא זה בוועדת גבתי אך קיימת הצעה זו.

נ ב ר כ ה

פרופ' ש. פוהורילס

הסוכנות היהודית לארץ-ישראל
המחלקה להתישבות חקלאית

מס' תעודת זהות
0000000000

מס' תעודת זהות
0000000000

מס' תעודת זהות
0000000000

מנהל הרשות לתכנון
שרד החקלאות

הנדון: התישבות במורדות הר חברון.

ההתישבות שהוצגה ע"י חטיבת ההתישבות ואושרה כמלואה בועדה ישראלית להתישבות, נוסדה ורקע להשתייכות חנועית מוסכמת על דעת שני ראשי חטיבת התישבות.

הכונת ישובים בספר המדבר בצפון ומזרח האזור:

- כרמל - ישוב משולב, 60 יח' חקלאיות והיתר בענפים לא חקלאיים.
- מעון - ישוב משולב, 60 יח' חקלאיות והיתר בענפים לא חקלאיים.
- קרייתיים - ישוב משולב, 60 יח' חקלאיות והיתר בענפים לא חקלאיים.
- יכין - ישוב קהילתי.
- סוסיה - ישוב קהילתי.

לאחרונה נוספו עוד שני ישובים קהילתיים לרשימה, עומרים ועתניאל. את כל הישובים הנ"ל הצענו לשייך לתנועת "אמנה".

הכונת ישובים באזור יער יתיר:

- הר עמשא - ישוב משולב, 60 יח' חקלאיות והיתר בענפים לא חקלאיים.
- אירוד - ישוב משולב, 60 יח' חקלאיות והיתר בענפים לא חקלאיים.
- יתיר ג' - ישוב משולב, 60 יח' חקלאיות והיתר בענפים לא חקלאיים.
- חורבות יתיר - ישוב קהילתי.

שלוש הישובים האשונים הצענו לשייך לתנועה הקבוצית המאוחדת, חורבות יתיר להתאחדות האינדיאנים.

התישבות ישובים באזור שוקת - צקלג:

- אשכולות - האחזות נח"ל שיעודה טרם נקבע.
- יגש (כית מרסים) -
- להב ג' -

שלוש הישובים הללו הצענו לשייך לקבוץ הארצי של השומר הצעיר.

הכונת ישובים במערב הר חברון:

- שפח - מושב עובדיה.
- לם - מושב שחופי.
- דורה - ישוב קהילתי.
- התקווה - ישוב קהילתי.

שני ישובים אלה הצענו לשייך לתנועת חרות-ביתר ליצירת גוש התישבותי העצמאי. יבנה ונבו אחתו היו להתפרס כשטח לפי חכנית שתבטיח גם הקמת יבנה ונבו.

נכד
ת.י.





סגן שר החקלאות
מיכאל דקל

יה' ניסן תשמ"ג
1.4.83

תאריך

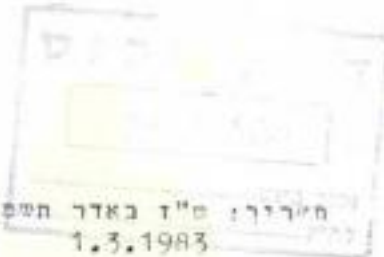
לכבוד
מר אלדר גיסיין
מנהל אזור הנגב
כאר-שבע.

א. ג.

קבלנו את מכתבך מיום 15.3.83 בעניין רשות המרעה בהר-חברון.
סגן השר רואה בעין יפה את ההסכמה הכללית לצורך אח. פ. א. הר -
חברון לרשות מרעה הנגב.

בברכה,
שושנה מילדנר
מנהלת הלשכה.

3.1.82
הר-חיון



הסתדרות הציונית היולמית
החסיבה להתישבות
אזור הדרום

חיריון: מ"ז באדר תשפ"ג
1.3.1983

סכום דיון ועדת חיריון לתוכנית סתאר

מורדות דרום הר הברון מיום 27/12/82 מנערכה בירושלים

סגן השר מיכאל דלל - ברך על היוזמה וציין את הצורך בהכנת תוכנית כזאת לאזור חשוב לפעם ישראל.

פנתס כתוא :

הציוג התוכנית, סתאר את שלבי התפתחות התוכנית: כשלב א' הוחל בתוכנית לחזרה לכיש אשר הכילה בחוכה התישבות לאורך הקו הירוק מכביש הוצה יהודה בצפון ועד ללבב הדרום, הישוב הראשון שקם במסגרת תוכנית זאת שקף (מושב עובדים) באותו זמן וקצה לפני כן התרחבה התוכנית לתר יתיר ובמסגרת תוכנית זאת הוצעו להקמה 3 מושבות שיתופיות ו- 2 ישובים קהילתיים כאשר הישובים הקלאיים יתבססו על שחתי הקלאוח סנתזאים ברקעה ערד הצפון לכביש ערד-ב"ש והישובים הקהילתיים יהיו "לוויניות" סביב ב"ש וערד אשר מקורות הפרנסה יהיו בערד ב"ש בשדה התעופה החדש שהולך ומוקם בנבטים, כמתן שירותים לישובי הסביבה ובחעשיה המלאכה של יזמים פרטיים, במסגרת תוכנית זאת הוקם בית יתיר (ארדון) וישוב הר עמטא וח, יתיר בשלבי חיכנון סופיים, בשלב הבא תורחבה התוכנית ע"י סצחיה שהוקמו במסגרת לתוכנית המריסה הראשונה ומצד שני של הקו הירוק ובשלב מאוחר יותר אונזרחו מקצת הכצפים כאשר הראשונים היו מעון וכרחל, מריסה התישבות הזו יצרה פריסה של מעין "פריסה" סביב לתר הברון והמחלקה להתישבות אישרה תוכנית זו.

ח"כ חנוך פורת:

מציין שהעבודה עדיין בראשיתה וחסרה חשחית ככישים ונקודות הכח אורבנית, נקודה המסחה היא קרית ארבע יש צורך להתייחס בתוכנית לקרית ארבע יצירת תוכנית ללא החייחנות לקרית ארבע זהו דבר שחסר, בקרית ארבע יש 5000 נפש ויש להתייחס לת, רצוי להדגיש שזאת לא תוכנית של החסיבה בלבד, ככיש לוציתר ערד הינו חיוני לכל דרום הר הברון הדבר יוצר קטר לשטחים לשדה תעופה וכו' והוא חייב להתבצע בשנה הקרובה מצד שני יש צורך לראות חיבור הגוש אל קרית ארבע, התוכנית המוצגת מראה פריסה מסכיב לתר הברון משני צידי הקו הירוק בשעה שלב איזור הר הברון נשאר ריק מאוכלוסיה יהודית, מבקש לכלול בתוכנון את מה שהוצע להקמה סביב כביש גב ההר, כן יש צורך להוסיף התישבות סביב קרית-ארבע, אין ספק שצריכים לתציע התשתית כדי שמתיה תעסוקה במקום, לדעתי צריך להקיה שני מרכזי העשיה אחד מרכזי ליד קרית ארבע לכל הר הברון ותשנו בדרום הר הברון למשל במוסיא.

1950
1951
1952

1953
1954
1955

1956
1957
1958

1959
1960
1961

1962
1963
1964

1965
1966
1967

1968
1969
1970

1971
1972
1973

1974
1975
1976

1977
1978
1979

1980
1981
1982

1983
1984
1985

1986
1987
1988

קמס ארכיאולוגי : כל ישוב שעולה יוצר הרס עתיקות, רוצה לקרוא לסקר ארכיאולוגי נרחב באיזור.

ירסי נעים : אחד המוקשים של וסדות היגוי כאלה שמתוכננים איפוא להקים ישובים ולא למה-חשוב מאד גם מה להקים ולא רק איפוא לא ברור לי מה סמרת החוכניה ומהם יעדי הזמן להגשמה וכאז סתמוודים עם הבעיה הערבית. חסר בחוכניה מצאי ישובים ערביים יקצר גידולה צריך לנתח את התופעה הזו של גידול האוכלוסיה הערבית מה הקריטריונים של הפיתוח אצל הערבים: איפוא עושים ומה עושים.

יש צורך לקבוע קריטריונים איפוא חשוב ליישב וכמה, להערכתו קריטריונים אלה באים לידי ביטוי התוכנית ה 100,000 , צריך לשים דגש לאלמנט החברתי איך יוצרים חיבור עם הישובים, אנו מיד נגלה שכביש גב ההר הוא חשוב מאד ועדיין ריק מהתיישבות. יש צורך להתייחס לקריה ארבע, גם כבירת האיזור כמרכז לתעסוקה ומרכז לטירותחים, לא די באיזורי העשייה אלא מה ? ואם כן איפוא הם מתאימים לכך צריך כאן נתונים, צריך להיות ברור לאן הולכים ומה יש לעשות חשוב גם לראות מה הבסיס של האיזור גם לירושלים יש השלכות לאיזור.

אורי ארואל : חייבים להגדיר את גודל האוכלוסיה היהודית שרוצים שתהיה באיזור ולכסה צריך להגיע, החוכניה אריכה לקחת בחשבון את כל צורה ההתיישבות כולל ההתיישבות העירונית כך שקריה ארבע אריכה להיות מרכז האזור.

צריך להחליט על חשתיות משוחפות עם המגזר הערבי או נפרדות קיימת חומעה של הגירה ערבים צריך לבדוק מה גורם להגירה זו ע"פ זאה לקבוע את החשחית, יש צורך לראות בכביש מזרח מערב נוסף כדבר חשוב היוצר ק"ר והיבור בין ההתיישבות בסוף המדבר לגב ההר ולשיחולים המערביים של דרום הר חברון.

רנני שכנר : חייבים לראות את קריה ארבע כלב השמה, סקוה שכסוף הדיון אפשר יהיה להנחה הצורה בצורה ברורה האם ההתיישבות תהיה כמו שמואעה כאן בצורה פרסה או שנכנסים לחיכוך על גב ההר, כשהם נעשו פעילות שלא מועלות על השמה, לרעמי צריך לחלק האיזור ל- 3 חאי אזורים.

- א. איזור אדרת-הלם להרחיבו מזרח לכיוון חברון ולעבוד אותו ולקייור אותו עם אמציה סקף וקרית גת.
- ב. איזור סוחר עומרים אשכולות ונהגות - בעל זיקה קלאיח לקיבוצים ובעל זיקה ברורה לב"ש.
- ג. מעון סומיא עמסא וכו'.
- ד. ואולי בוש נוסף של גב ההר.

1. The first part of the document discusses the importance of maintaining accurate records of all transactions.

2. It is essential to ensure that all entries are supported by proper documentation and receipts.

3. Regular audits should be conducted to verify the accuracy of the records and identify any discrepancies.

4. The second part of the document outlines the procedures for handling incoming payments and deposits.

5. All payments should be recorded promptly and accurately, and the corresponding receipts should be filed.

6. It is important to maintain a clear and organized system for tracking all financial activities.

7. The third part of the document describes the process for reconciling bank statements with the company's records.

8. Reconciliation should be performed monthly to ensure that the company's books are in balance.

9. Any differences between the bank statements and the company records should be investigated and resolved.

10. The final part of the document provides a summary of the key points and emphasizes the importance of consistent record-keeping.

11. Proper financial management is crucial for the success of any business, and accurate records are the foundation of sound decision-making.

12. By following the guidelines outlined in this document, you can ensure that your financial records are accurate, complete, and easy to understand.

13. Thank you for your attention, and please do not hesitate to contact us if you have any questions or need further assistance.

14. We are committed to providing you with the highest quality service and ensuring that your financial needs are met.

15. Sincerely,
[Signature]

חיים צבן : חסר איזור המיישובות והוא גב ההר מכקש שבחכנון יכנס גם שטח זה.

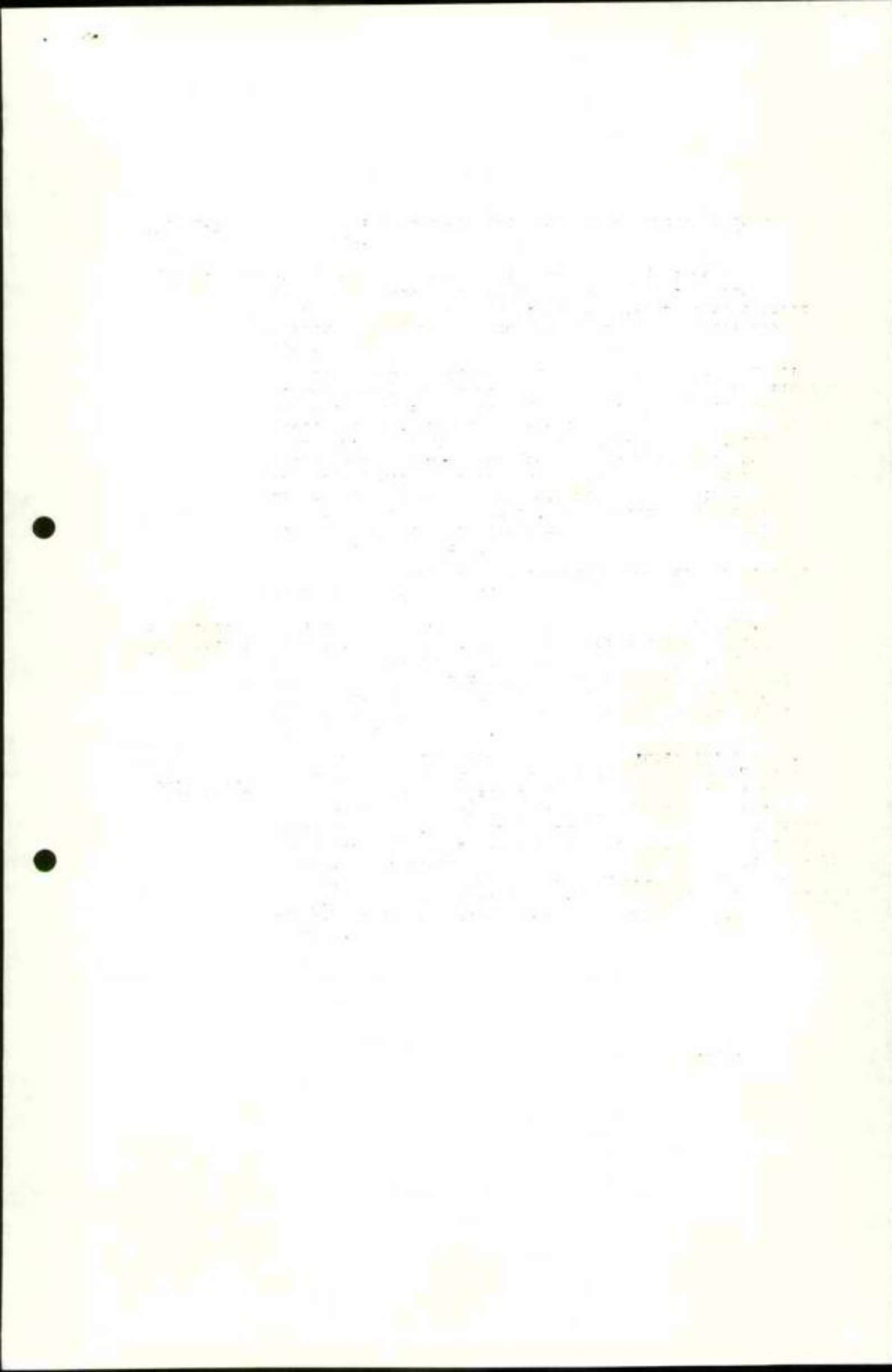
אל"ם דן סתו (סרו): כביש הוא לא גבול אלא עורף חיים על כן כביש חוצה יהודה אינו צריך להיות גבול החוכנית אלא צפונה יותר מסכיה שקריה ארבע אלמנט מרכזי בתוכנית, אחד מיעדי החוכנית ליצור הירכטה של הישובים גם לחצי האיזוריים יש לקבוע סוקדי בירה.

איזורי התעשייה צריכים להיות קריה ארבע והאיזור שמצפון לו אבל אסור לשכוח שבחחוח החוכנית קיימת רצועת ספר המדבר ושם יש לרכז תעשייה גדולה שצריה להיות באיזה שהוא מקום מסביב לכביש הבינלא"א, שדה התעופה בנבטים ואיזור הע"ש צריכים להיות חוזק לדומנה ולירוחם ולא לישובי האיזור הסמוכנון. וצריך לסגור חחרות ביניהם מתנבד לכביש לאורך הקו הירוק (כביש הפרטרוליום) אין לכביש זה הצדקה היכנונית מערכת הכבישים הנכונה לדעתי היא כביש גב ההר, הכביש הארצי במזרח, חוצה יהודה, כביש קריה ארבע יקין, כרסל, ואיזהו שתיא כביש שיחבר את קריה גת-ערד שיעבור בהר חכנון (משהו כמו ערד סוסיא עחניאל קריה גת).

בשקובעיה אתרים לישובים יש להתחשב הרבה בנגישות ולא רק אם השטח נוח מבחינה פיזית

גב' סומיה
משרד השיכון
קיימות ארבע ערים שומצאות בקצה החיכנון ערד, ב"ש, קריה גת, וקריה ארבע, כאשר כל עיר כזאת צריכה להקריין על החלק היחסי שלה בחוכנית, מציעה לא להעביר המכרז לסוסיא אלא להשטיע את המאסף במיתוח איזורי תעשייה בקריה ארבע היא חייבת לבדול לסך אוכלוסיה מספיק כדי שחקרין על האיזור, רק אחרי קביעת ספה השירותים ומי ואיך מספקים אותם נצטרך לקבוע את הריסה הכבישית.

רפול
משרד החינוך
יש להתחשב בעוכדה שיהיו באיזור שני זרמים דתי וחלוני. החינוך ההיישובתי דורש חינוך יהודי, יש לסגוע סעיף שכר נעשו. החינוך היסודי לגילאי 6-13 מצריך הסעה של ילדים לבתי ספר דבר זה מהווה בעיה ובפרט באיזור זה של ריכוז אוכלוסיה עויינה, צריך לדאוג להקטין את מרוחי ההסעה. מאידך קשה לחזק ביי"ס ע"י סדר גודל של כחה כשנתון, אני צוחה בעיה בתחום זה מאחר והאוכלוסיה הסמוכונה בישובים היא קטנה 100-200 משפחות, מציע שקריה ארבע תהווה מוקד כייסע שרותי חינוך לפרמריה של 10 ק"מ ולתכנן הישובים לבדלים של 500-1000 משפחות ולדאוג לאיכלוס הומונוני של אנשים לא יתכנן 4 ישובים 4 זרחים.



רחל ענבר : אני הציעה לשתף אותנו בתכניות הפרטניות, בקריה ארבע בונים בי"ס מקיף - פנימיה כפרוש אני רואה שניה הספר הדתי צריך לקום בסמיא כבי"ס צומח והיכון בקריה ארבע.

סא"ל עזרא אפרתי: לדעתי לא נוחנים מספיק דעה לנושא הערבי אי אפשר להתעלם ממנו ואינו מקבל ביטוי בתוכנית החוצה, יש באיזור 4 שכחים בדואיה 4-5 אלפי נפש שמחכונים לישנם בקריות באיזור סף המדבר, כבר נוסף יוקם דרומית לאסרת, מחנה אל ערוב ייושב כישוב קבע.

רן אפק : מציע לראות את איזור שקף-הלם באיזור היכון אחד ולקשור אותו עם תוכנית גוש עציון.

חיים צבן: מסכים עם בקשה רן אפק ומציע ששני הצוותים יכינו תוכנית אחת לאיזור זה.

ס ס ס ס

1. הודה למתכנניה ומבקש להרחיב ולהעמיד בהיכון את נושא הפרנסות החינוך, השירותים וכו' מאחר ואיזור זה הוא איזור קשה להיכון מרוחק מכל מקום שלא כמו בסומרון.
2. להרוח שאולי כיווני העשייה יהיו שונים יש לבדוק מה "השמש" ומי הכובעים, צריך לבדוק מהם כיווני המשיכה של הערים בתוכנית.
3. השתית - לא הזכירו בתוכנית את מערכות החשמל, מים, כבישים וביוק, לגבי כבישים נשמעו הערות יש להתייחס אליהם, נראה שמקובל שהכביש לאורך הקו הירוק אינו מקובל, יש צורך לקחת בחשבון את כביש יטה-סמוע-הכרון ולקחת בחשבון התיישבות לאורך הכבישים.
4. חינוך ושירותים - זה איכות חיים וחייבים להתייחס לזה ולהעמיד את העבודה בנושא זה.
5. העסקות לבדוק את גוון העסקות, יש להציע התיישבות שהלקח תבסס על חקלאות והלקם על סוגי העסקות אחרת, וחשוב לתכנן על חקלאות שהתיה כלכלית.
6. קיים סקר היירות לאיזור זה וזה צריך לכונן לידו ביטוי בתוכנית.
7. תעסיה - חשוב לבדוק את להצמיד לכל ישוב מבנה תעסיה או לרכז את התעסיה באיזור מרוכז.

לוח: מכתבו של סב ד. דקל

התקיים: ס. דרובלס
י. דקל

1. The first part of the document discusses the importance of maintaining accurate records of all transactions. It emphasizes that this is essential for the proper management of the organization's finances and for ensuring compliance with applicable laws and regulations.

2. The second part of the document outlines the specific procedures that must be followed when recording transactions. This includes the requirement that all entries be supported by appropriate documentation, such as invoices, receipts, and contracts.

3. The third part of the document discusses the role of the accounting department in ensuring the accuracy and integrity of the financial records. It highlights the need for regular audits and reconciliations to identify and correct any errors or discrepancies.

4. The fourth part of the document addresses the issue of internal controls and the measures that should be in place to prevent fraud and other forms of financial misstatement. It stresses the importance of a strong internal control system that is designed to minimize the risk of error and to ensure that all transactions are properly authorized and recorded.

5. The fifth part of the document discusses the role of the board of directors in overseeing the financial reporting process. It notes that the board has a responsibility to ensure that the financial statements are prepared in accordance with the applicable accounting standards and that they provide a true and fair view of the organization's financial position.

6. The sixth part of the document discusses the importance of transparency and disclosure in financial reporting. It emphasizes that the organization should provide clear and concise information about its financial performance and the risks it faces, so that investors and other stakeholders can make informed decisions.

7. The seventh part of the document discusses the role of the external auditors in providing an independent opinion on the financial statements. It notes that the auditors are responsible for examining the financial records and testing the underlying transactions to ensure that they are accurate and complete.

8. The eighth part of the document discusses the importance of the financial reporting process in providing information to investors and other stakeholders. It emphasizes that the financial statements are a key source of information for investors and that they play a critical role in the capital markets.

9. The ninth part of the document discusses the role of the financial reporting process in ensuring the long-term success of the organization. It notes that accurate and transparent financial reporting is essential for building trust and confidence in the organization and for attracting investment.

הסוכנות היהודית
המחלקה להתישבות בפרו

ההסתדרות הציונית העולמית
הטיבת ההתישבות

אל: מר חיים צבן
מאת: י. דקל

הזיון: תכנית מתאר ס.א. הר חברון

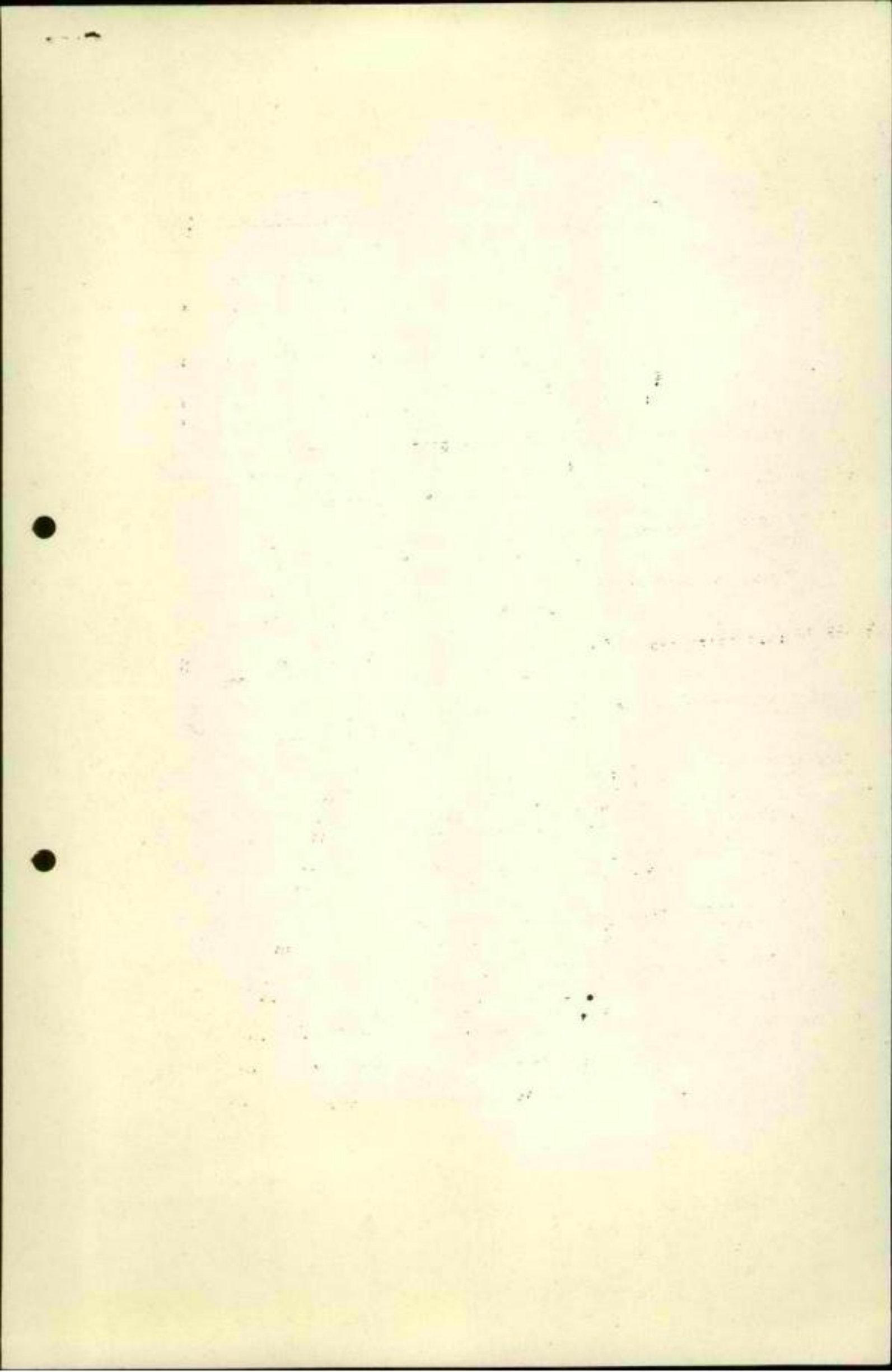
שלא מרצוני נעדרתי מהדיונים לפתיחת הליכי התכנון של תכנית המתאר לס.א. הר חברון, אנסה להציג בקצור את שהייתי איסר לו באפי:

1. כמועצה האזורית יהיו ישובים ג' טיפוסים שונים:
- שלושה - ארבע ישובים יוכלו להיות ישובים משולבים.
- חקלאות - תעשיה, כאשר שתי החקלאות הראשיים שלהם יהיו בבקעת פרד.
2. הישובים יוקמו כ"אשכולות" שאמשרו סיוע הדדי בתחומי התעסוקה לפחות בסניף הראשונית כשהישובים יהיו זעירים.
"אשכולות" אלה יבטיחו סתן שרותים צבוריים ואישיים וכן שרותים יצרניים כרמה נאותה מן הרבץ הבאשון.
3. יריח ישר וזיקה לשרותים באמצעות ה"אשכולות" בין ישובי ס.א. הר חברון; וישובל המועצה בני שמעון ולכיש.
4. לפי מיקומם, יהיו חלק מן ה"אשכולות" בשלי זיקה לפרו ארבע, חלקם לקרית גת ולחלקם לבאר שבע.
5. התעסוקה העיקרית של חושבי אזור הר חברון תהיה תעשיה. עלינו לרכז מאמצים רבים לפתוח התעשיה באזור ומוצץ שהיא תוקם בצורה שתאפשר שכל מפעל יועסקו חברים מישובים שונים, בין אם יוקם כישוב בודד או כמרכז האשכול. רצוי בישוב קהילתי שיטמש גם דיכוד למפעלים אחרים.
- אני ממליץ שהתכנית תנסח להתמודד עם התכנים הארצוניים המתחייבים להשגת מטרה מיוחדת זו שהשגתה הכרחית לאצילתה תכנון ההתישבות באזור זה.
6. כהתאם להנחות שמניתי לעיל נכנתה התכנית לפריסה ההתישבות שפורסמה לאחרונה ע"י המחלקה וחיבת ההתישבות והוצגה בקונגרס הציוני ה-ל'.
- תכנית זו מכסה המריסה באזורנו על קביצת "אשכולות" או דברים החובקת את הר חברון בצורת פרסה הדוקה; כסערב צבר הלם - אדורה נהוגות - שקף - אמציה בדרום - צבר - יער יחיר ובספר המזרחי הצבר שבמרכזו סוסיה, מלוצסיו עד יקין וצפונה.
- ישובים לעבוד של צבר אחרו באזוריים פנימיים יותר, כמו עומרים למשל.
- אני מצפה שתפיש הערותי בין השתתפי יום העיון.

כ ב ר כ ה,

(-)

י. דקל



כרמל מושב שיתופי בע"מ
ת.ד. 110 - קרית ארבע
טלפון 02-971637

תאריך כ"ב אדר תשמ"ב
15 בפברואר 1982



לכבוד

פרופ' פואריליס

ראש הרשות לחינוך

משרד החקלאות

הנדון: ערעור על תוכניתכם לבניית 6 ישובים חקלאיים
אשר יתבטרו על בקעת ערד

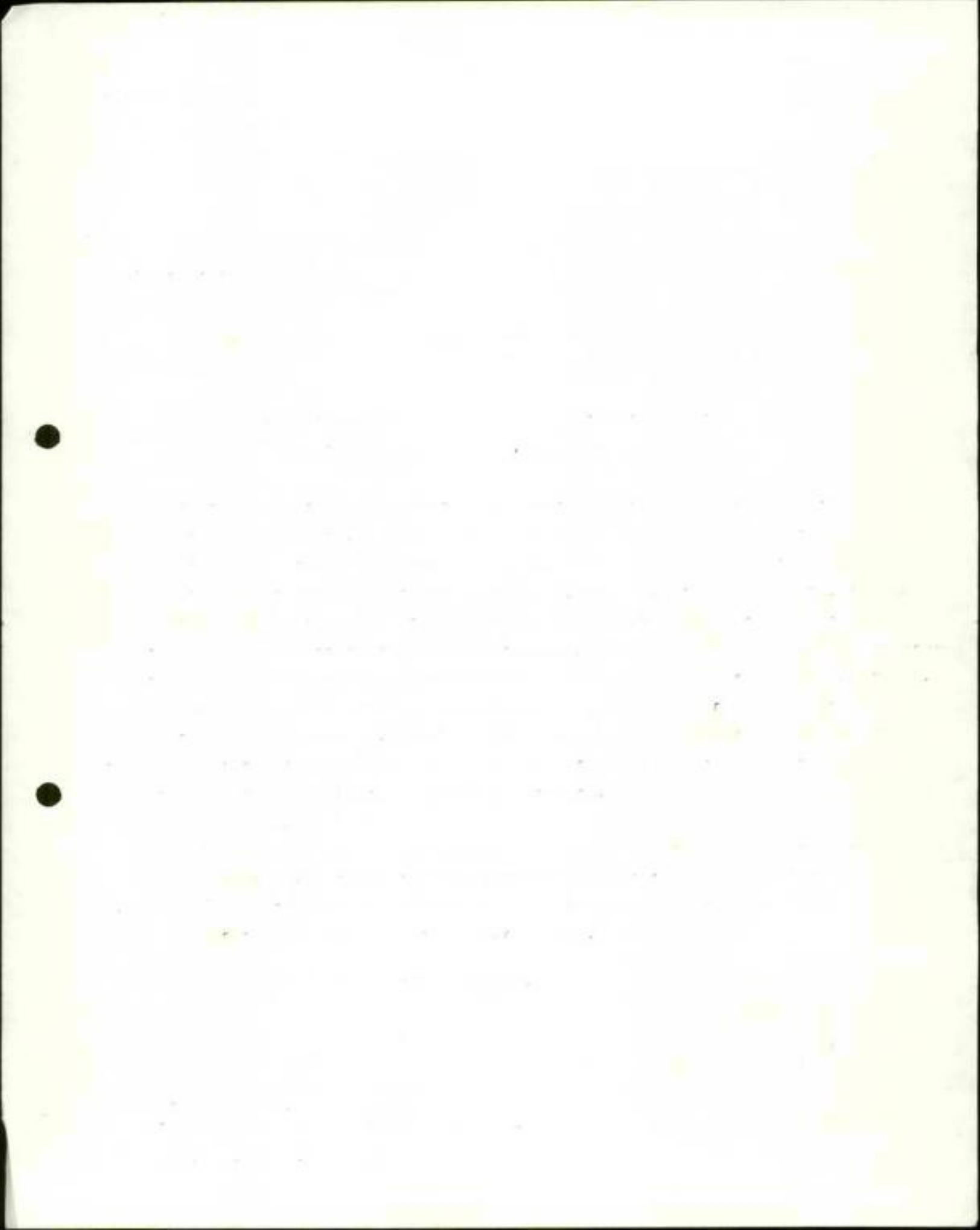
לאחר עיון בתוכניתכם להקמת 3 ישובים נוספים אשר יתבטרו מבחינה חקלאית על המושבניאל של בקעת ערד, וחלוקה מחודשת של האדמות והמים כך שכל משק יקבל כ- 2400 דונם אדמה ובמליון קוב מים. מיד הלכנו אל אנשי המקצוע המכירים את הנושא מקרוב, דהיינו אנשי המחלקה להתיישבות כחל הנגב. העלנו בפניהם את התוכנית. והמסקנה חדה משמעותית של כל אנשי המקצוע היא שבמידה ותכופע התוכנית אל רק שיקומו 3 ישובים "צולעים" גם השלושה הקיימים יאבדו את הבסיס תחת רגליהם וזאת תוך התבטרות על מושבניאל הקרקע שהוא כ- 10,000 דונם בלבד ולא כ- 15,000 דונם כפי שנכתב בתוכניתכם. כמו"כ בררנו את פוטנציאל המים באזורנו המתבטט על בארות שוקת וזאת תוך בדיקה במדור המים של הסוכנות, בתה"ל, ובחב"ק מקורות, וכולט תמהו על תוכנית זו ונאמר לנו כי הישוב השלישי שכיום מעבד אדמותיו בבקעת ערד אין לו מכסת מים קבועה וכי הוא לא מופיע ברשומות ואתם הולכים להוסיף עוד 3 ישובים.

לאור חוות דעתם של כל אנשי המקצוע נגד תוכנית 6 הישובים, אנו מבקשים לערער על החלטתכם הראשונה ולהביא כמניכם את אנשי המקצוע הבקיאים באזור יער יתיר ובקעת ערד. לאור העובדה כי המחלקה להתיישבות קובע ה עובדות בשטח לפני שהדבר הוחלט במסדרות המתאמתים לכך, הדבר מקבל יתר דחיפות וחוקף.

אבקשן להעלות ערעור זה בישיבתכם הקרובה.

בכבוד רב,
עקיבא לונדון
מרכז משק

העתק: מיכאל דקל - ס. שר החקלאות.
יהודה דקל - מנכ"ל המחלקה להתיישבות.
אלדד גיסין - מנהל חבל הנגב,
אורי אריאל - יו"ר אמנה



מועצה אזורית הר חברון

תאריך: 27.12.78

מכתבנו: _____

בית יתיר כרמל מעון תלם



אנ: טי בהגז ובכניסה יובל נאמן.
בניין: בניין קניון הר-חברון.

לשאת ישיבה וזמן שיהיה להיכנסו הימין ה' שדה, אלצני.
ה' הקניון הישן בקמ"ב קדושה בקמ"ב האזורי ישיבה הקניון אלצני.
ה' בנין 15. אישי בקמ"ב ישיבה אינו יושב אה המבואה דשטה.
ביוון להוציא את קיימיה משלם ואי אפשר לקיים שם ישוב. אלא שמתלבט
אקווינו 15 מלצנה ב' קדושה ישיבה, ה' המשא. ! איגון. כך שדה.
לשיה לך איש וזמן שיהיה מקום לך קדושה.

לשאת לקמ"ב קדושה הינה המשא אינה יושבת
אם הסגרים ובנוכחיה המקובלים (לפי החלטת רשו' המינהל של משרד התחבורה
ואסני החלטת וזמן קדושה) לא נאמר זכה קניון צ'ה דואר סגירה:
לשאת לקמ"ב הישן וזמן קדושה ישיבה שם בקמ"ב האזורי צ'ה שיתלבט
צ'ה המינהל התחבורה. ולצני דשטה מחסבים לקיים את ה' המשא
בקניון קמ"ב כולל את בניין המינהל.

אני מקבל אלצני היום את החלטת קיימיה ביוון
להוציא סוגי את סבי וזמן. לשיבת המינהל אוניבר.

דבר צ'ה
יוון סגירה
יוון המשא
ה' המינהל

ת.ד. 103, קרית ארבע מיקוד: 90100
טלפון: 971610

הואן. חן/כונה
מבואה קמ"ב

3/17
פ"ח י"א
11/11

מדינת ישראל משרד החקלאות

הרשות לתכנון ופתוח החקלאות
ההתיישבות והכפר

נציבות המים

האגף לתכנון ופתוח המים והתשתית החקלאית

7.1.83

לכבוד
מר קלווד מלכה ✓
עוזר סגן שר החקלאות

א.נ.נ.

לישובים: אדורה, יקין וסוסייה אושר תקציב במסגרת ההעברות
של משרד השיכון, וניתנו הוראות ביצוע ל"מקורות".

ג.ב.ק.ה
ד"ר יונג
מנהל האגף

העתק: ש. קנטור
המח' להתיישבות, חבל הנגב

STATE OF TEXAS

COUNTY OF DALLAS

Know all men by these presents

that the undersigned

do hereby certify

that the within and foregoing is a true and correct copy

of the original of the same as the same appears from the records of the County Clerk of the County of Dallas, State of Texas.

Witness my hand and seal of office

this 14th day of June, 1914, at the City of Dallas, State of Texas.

County Clerk of Dallas County, Texas

E. H. S.

י"ג / 347 / גרע
ו-ח

30.9.82

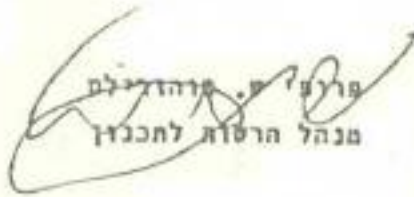
א ל ו מר שמחה ארליך - סגן ראש הממשלה ושר החקלאות
ויזיר ועדת השרים לעניני התיישבות

הנדון: התיישבות במורדות - הרי חברון

בהמשך לדיון שהתקיים ברשות להכנון ביום 29.9.82 להלן הסכום שחוקבל:

- (א) הרשות להכנון ממליצה לוועדת שרים לעניני התיישבות לאשר את הכנית
ההתיישבות במורדות הרי חברון כתכנית מסגרת.
- (ב) הדפוסים הכלכליים של הישובים וקצב הקמתם ידונו על בסיס פרוגרמות
טמציפיות לכל ישוב ואופיים יקבע בהתאם.

ב ב ר כ ה,


מר יחודה דקל - מנהל הרשות להכנון

העתק: מר מיכאל דקל - סגן השר
מר יחודה דקל - מנהל עמי התיישבות ✓

התחברות העיונית העולמית
חברת התחברות
חבל הנגב

ראשי פרקים לתכנית היחוד
מ. ד. ת. ח.
(דו"ח בדברים)

ה ק ד ת ה

הוצעה לגשת להכנת תכנית התחברות בסודיות הרחבה בחבל הנגב ביום
23.10.81.

במסגרת זו נסקרו גבולות אידור התכנון.
כמו-כן נקבעו מרכיבי התכנית:

א. מצאי

ב. פרוגרמות

ג. תכנון אידורי

כלוח הזמנית שנקבע ע"י מנהל חבל הנגב דאז, מר גרעון ויחזקון, נאמרו:

1. עד ה-15.11.81 תוגש מפה ועיונית ותרשים כללי.
2. עד ה-1.3.82 יוגשו פרוגרמות לאישור המרכז לתכנון.
3. עד ה-1.1.83 תוגש תכנית הכוללת מפת יעוד וסדרים ומשימות אפשריות של
פיתוח האידור.

כמרכז צוות התכנון נקבע בביטחון המשי.

הצוות החל את עבודתו בנובמבר 1981.

כישורת הראשונה נקבעו צוותי משנה שתהיו לטוב נמלך המצאי.

תכנון אידורי כולל:

אחד המרכז	-	מדיניות
אלי עמית	-	אדריכל
אבי הלפרט	-	תכנון אידורי
ביטחון המשי	-	מנהל
דאב ניסן	-	תכנון
רינת כהן	-	גיאוגרפיה

דורי שדה	-	כלכלון חקלאי	<u>תכנון משקי:</u>
טיכוי זודיק	-	כלכלון חקלאי	
כנימין חשוי	-	מחנך	
אלדר יהלום	-	סוציולוג	
ריקה כהן	-	גיאוגרפיה	<u>אקלים ומים:</u>
יין טהה	-	סוקר קרקע	<u>קרקע ומים:</u>
איגור מנדל	-	סוקר קרקע	
ד. רודזיליו	-	מחנך מדינה	
אלדר יהלום	-	סוציולוג	<u>דמוגרפיה:</u>
ריקה כהן	-	גיאוגרפיה	
אבי הלפרט	-	מחנך איזורי	<u>תירות ויעור:</u>
אלי קליבלר	-	יער - קק"ל	
כנימין שמרון	-	מהנדס	<u>מעשה:</u>

נושאים שטופלו:

1. תירות וארכיאולוגיה

פעולה מחיפה של החברה המשפטית לחיפוש, הקק"ל והמחלקה להתיישבות המדינה הכנה חכמה של למידה המידות השני יעזורים אשר בגבולות החכמה.

1.1 חכמה פלגה המידות כמא. ג.י. חייב (הרונסון)

2.1 חכמה פלגה המידות כהר חכמה (קולסר).

2. מי נגר

נעשה חקר ראשוני לפיגה מל המדינה כהר חכמה - פרום' פרנקל.

- 3. סקרי קרקע
- סקרי מריטה
- סקרי חסי

סקרי הקרקע הושלמו באופן הלקי

הערה: להשלמת היקף לא נמצאו כספים.

יום ב-29.10.82 יצאה הזמנה בתמיה להשלמת הסקרים הבאים:

- 1. השלמת סקר קרקע
 - 2. סקרי מריטה (לפי מועדון ה.צ.ה.)
 - 3. מיקום מאגר
- עדכון לא יצאה הזמנה לסקר מריטה.
- 4. באספו בחובות לגבי האובלוגיות והמחילות והקלאים והמעשיית של החובות המקומיים.
 - 5. באספו החובות האקלימיים.

בחילת 1982 הוגשה תעודת חביות תחזיתות למ.ד.ה.ה. מלווה במסמך דעיוניות ומשרים כללי.

הצעה זו עברה מחיר גלגוליים וחובות לדיון בפני הנהלת המחלקה לתחזיתות ב-26.4.82 וזכתה לעיון לטובה ע"י מנכ"ל המחלקה לתחזיתות - מר י. דקל.

הצעת חביות התחזיתות והסקרים נעשו חוץ כדי תאום ושיחוח עם:

- המנהל האזרחי ב"מ
- הסוכנות היהודית חבל ירושלים
- הק"ל
- משרד המשפטים
- משרד החמ"ת

מטרת תכנית הפיתוח

המטרה כפי שהוגדרה ע"י הנהלת חבל הנגב וחוף כז"י דיונים בצורת חוכנוך הינה כדלקמן:

רצוי של המיישבות יתוויות כשהן המקימות את ירוח הר חביון.
על מנה למנוע גלישה והתנהלות כיוואית בשטחי מדינת באידורזי הקטון.
האובלוסיה היהודית בקיבו ההתיישבות הנהה המגורית בתואי אקלים מהטוביה כארץ.
אובלוסיה זו התפרנס מחקלאות, תזירות והקטנה דומהלב במערכת החברתית והתרכותית של המערכות השובבות אותה.

מדיניות הפיתוח

מדיניות הפיתוח כפי שהולכט ונטמנת חוך כדי ביצוע המקרים והקמת הישוביה החדשים בקשה, מכוונת 5-5 גושי התיישבות.

1.	<u>הגוש המזרחי:</u>	סה מדבר יהודה
2.	<u>הגוש הדרום מזרחי:</u>	יער ימיר
3.	<u>הגוש הדרום מערבי:</u>	אידור להב
4.	<u>הגוש הצפוני:</u>	אידור טקס
5.	<u>הגוש המרכזי:</u>	מנפה נהוגות

במקביל לפעולות, המצאי, המקרים וגיבוש מדיניות הפיתוח, תחליט הצוות להמליץ על ביצוע פרויקטים הלכה למעשה.

1. חוכנוך וביצוע - אגום מי נחל חכרון חוך קלימת קולחי מותר.
2. חכנוך וביצוע פרויקט חידוה? חכרבה סוטיא זכית חכמפת האתמוץ.
3. חכנוך וביצוע פרויקט אדורזים.

ההסתדרות הציונית

חטיבת ההתיישבות

חבל הנגב

871 -
הי - חבון -

הצעת תכנית ההתיישבות
למורדות הרי חברון (מ.ד.ה.ח.)

ההסתדרות הציונית

חטיבת ההתיישבות

חבל הנגב

הצעת תכנית ההתיישבות
למורדות הרי חברון (מ.ד.ה.ח.)

תכנית החישובות למדרונות הרי חברון

תכנית ההחישובות למורדות הרי חברון באה להציע רצף החישובותי וחקלאי בקשת המקיפה את הר חברון מאזור נחושה בצפון מערב לכוון אזור להב-כרמים, בואכה יתיר בדרום וספר מדבר יהודה בצפון מזרח.

האזור הוא דל אוכלוסיה ופרוץ ברובו לנוכחות בדויים וגלישות עדרים מעבר לקו-הירוק לשטחי מרעה ושטחים ראויים לעבוד בחומי הקו הירוק. תכנית זו מהווה המשך והרחבת תכנית ההחישובות אשר אושרה למקוטעין ע"י הועדה להחישובות.

חלק מהישובים המוצעים להקמה הם חקלאיים וחלקם קהילתיים. התכנית המפורטת של הישובים שחלק מתעטוקת מתיישביהם תהיה בחקלאות תאושר ע"י הרשות לתכנון במשרד החקלאות.

התכנית פרוסה ב-4 תת אזורים:

1. האזור המזרחי: משתרע בין האחזות יקין (נחל חבר) עד ליחרון (לוציפר) לאורך ספר מדבר יהודה.
2. האזור הדרומי: יער יתיר ובקעה ערד.
3. האזור הדרום מערבי בקעת באר-שבע באזור צומת שוקת, להב, כרמים וצקלג.
4. אזור המדרונות המערביים של הרי חברון: כולל את התחום ממזרח לקו הכפרים בית מרסים, אל בורג' - א-סיכה.

ישובים קיימים

שקף	-	מושב עובדים חקלאי ל-100 משפחות.
נחושה	-	מושב עובדים חקלאי ל-100 משפחות.
כרמים	-	קבוץ חקלאי-תעשייתי ל-100 משפחות.
יתרון (לוציפר)	-	מושב שתופי חקלאי - תעשייתי ל-100 משפחות.
תלם	-	ישוב קהילתי שתופי ל-100 משפחות.
מעון	-	מושב שתופי חקלאי-תעשייתי ל-100 משפחות.
כרמל	-	מושב שתופי חקלאי-תעשייתי ל-100 משפחות.

2. ישובים שאושרו להקמה

- חורבות יתיר
- ארדון
- הר עמא
- ישוב קהילתי, תשתית לראש השטח ע"י המדינה.
- ישוב חקלאי תעשייתי ל-100 משפחות.
- ישוב חקלאי תעשייתי ל-100 משפחות.

3. ישובים מוצעים להקמה

- נגוהות - (מצפה לכיש)
- מאחז נחל קיים.
- מוצע כישוב קהילתי ל-250 משפחות.
- מיקום נ.צ.מ. 148/101
- אדורה (מצפה אמציה)
- מאחז נחל קיים.
- מוצע כישוב קהילתי ל-250 משפחות.
- מיקום נ.צ.מ. 150/103
- עומרים
- מוצע כישוב קהילתי ל-250 משפחות.
- (במקום עתניאל שהקמתו לא התאפשרה).
- יוקם בתחילה כמאחז נחל.
- מיקום נ.צ.מ. 1455/0865
- בית מרסים
- מוצע כישוב חקלאי-תעשייתי שחופי.
- מיקום נ.צ.מ. 141/097
- אשכולות (מצפה להב)
- מאחז נחל קיים.
- מוצע כישוב חקלאי-תעשייתי שחופי.
- מיקום נ.צ.מ. 142/088
- להב ג'
- מוצע כישוב חקלאי-תעשייתי שחופי.
- מיקום נ.צ.מ. 1405/0840
- טוסיא (מעון ב')
- מוצע כישוב קהילתי ומרכז אזורי לשרוחים
- ל-250 משפחות.
- מיקום נ.צ.מ. 161/090
- על הדרך החדשה בין לוציפר לבין מעון וכרמל.

- | | | |
|---------------------------------|---|-----------------|
| מאחז נחל קיים. | - | יקין (מעלה חבר) |
| מוצע כישוב קהילתי ל-250 משפחות. | | |
| מיקום נ.צ.מ. 165/100. | | |
| מוצע כישוב חקלאי תעשייתי שחופי. | - | יחיר ג' |
| מיקום נ.צ.מ. 156/085. | | |

להלן טבלת סכום מצבת הישובים (קיימים ומתוכננים)

מדרונות מערביים של הר חברון		אזור שוקת צקלג		אזור יתיר		אזור ספר מדבר יהודה	
מתוכנן	קיים	מתוכנן	קיים	מתוכנן	קיים	מתוכנן	קיים
תלם: כפר קהילתי שיתופי	נחושה: מושב חקלאי (בהקמה)	מרסים: ישוב חקלאי תעשייתי שיתופי	כרמים: קבוץ חקלאי תעשייתי	ארדון: ישוב שיתופי חקלאי תעשייתי	מחנה יתיר: מחנה זמני	יקין: ישוב קהילתי	קריות (לוציפר) מושב שיתופי חקלאי תעשייתי
נגוהות: כפר קהילתי	שקף: מושב חקלאי	אשכולות: ישוב חקלאי תעשייתי שיתופי	מצפה להב: (אשכולות) מאחז נחל	עמסא: ישוב שיתופי חקלאי תעשייתי			כרמל: מושב שיתופי חקלאי תעשייתי
אדורה: כפר קהילתי	אמציה: מושב שיתופי חקלאי	להב ג': ישוב שיתופי חקלאי תעשייתי		יתיר ג': ישוב שיתופי תעשייתי		סוסיא: ישוב קהילתי; מרכז אזורי	מעון: מושב שיתופי חקלאי תעשייתי
	מצפה גוברין: (תלם) מאחז נחל	עומרים: ישוב קהילתי		חורבות יתיר: ישוב קהילתי			נחל חבר: (יקין) מאחז נחל
	מצפה לכיש: (נגוהות) מאחז נחל						
	מצפה אמציה: (אדורה) מאחז נחל						

סיכום הקצאת יחידות משק חקלאיות, קרקע ומים לישובים

מקורות מים (מלמ"ק)			ק ר ע ו ת				גודל הישוב		הישוב	האזור					
קולחי ערד	קולחי באר-שבע	קידוחי שוקת צקלג	אזור צקלג	אזור שוקת	הר יתיר	בבקעת ערד	יחידות משק חקלאי	קיבולת מתוכננת							
0.3		1.3 1.0				400	2000	60	100	יחרון - קיים כרמל - קיים מעון - קיים יקין (נחל חבר) סוסיא	<u>ספר מדבר יהודה</u>				
		1.6 1.2				400	2000	60	100						
		1.6 1.2						60	100						
		0.2							250						
	0.8	1.6 0.8						400	2000	60		100	ארדון	- יתיר	
		1.6 1.2						400	2000	60		100	עמשא		
	0.8	1.6 0.8						400	2000	60		100	יתיר ג'	- -	
		0.2										500	חורבות יתיר		
	0.8	1.6 0.8						2400		60		100	כרמים - קיים		<u>שוקת צקלג</u>
		0.8				1.6 0.8		2400		60		100	אשכולוח		
						1.6 1.2		2400		60		100	בית מרסים		
						(1.6) (1.2)	(2400)			(60)		100	להב ג'		
		0.2					250	עומרים							
		(0.2)					100	חלם (מצפה גוברין)		<u>מדרונות מערביים של הרי חברון</u>					
		(0.2)					250	נגוהות (מצפה לכיש)							
		(0.2)					250	אדורה (מצפה אמציה)							
0.3	3.2	16.3 11.0	(2400)	9200	2000	12400	ישובים	10		ס ה " כ					
0.3	3		(20000)	11000	2000	20000				ס'ה פוטנציאל איזורי					

המספרים בסוגריים הם לחכנון בעתיד ומוחנים בשיחרור שטח אש.

רכוז מצאי קרקע

20,000 דונם ברוטו	1. <u>בקעת ערד:</u>
2,000 דונם	2. <u>הרי יתיר:</u>
11,000 דונם	3. <u>צומת שוקת:</u>
70,000 דונם (מזה כ-20,000 דונם שלחין)	4. <u>נחל כלך:</u> (שטחי אש)
60,000 דונם	5. <u>מרעה באזור יתיר:</u>

מקורות מים

1. אקויפר קנומן טורון (קדוחי שוקת צקלג): מילוי השנתי 30-60 מ"ק לשנה.
2. קדוחים בהר יתיר.
3. ביוב באר-שבע: 3 מ"ק.
4. ביוב ערד: 0.3 מ"ק.

להלן פרוט התכנית לפי תח אזוריים:

א. האיזור המזרחי - ספר מדבר יהודה

באיזור זה ניתן יהיה להקים 5 ישובים בהם שניים קהילתיים פרט לישוב בלוציפר (קריות) שיחבסס על שטחי שלחין בבקעת ערד ומטע ביער יתיר, יתוכננו הישובים על גידולי מטע ותבלין בבקעות שעל ספר המדבר ועיקר פרנסתן תבסס על תעשיה. הישוב הקהילתי שיוקם בקרבת חרבת סוסיא ישמש כמרכז איזורי משני וישרת את גוש הישובים המוצע. אתר חרבת סוסיא ישוקם, ישוחזר ויהפך למרכז תיירותי. מאחז וישובים אלה ישאו אופי דתי לאומי מיסודה של תנועת גוש אמונים, יש לראות בקרית ארבע את המרכז וכח המשיכה החשוב ביותר במערכת ההתישבות שעל סף מדבר יהודה.

להערכתנו עיקר המאמץ ההתישבותי בגוש זה צריך להיות מופנה לפיתוח תעשייתי בכל ישוב. היצור החקלאי המחבסס על קרקע ומים יהיה אטי וישא פירות לאחר מספר לא קטן של שנים. יחכן וניתן יהיה להפנות חלק מתוצרת בע"ח לשוק המקומי לאיזור (חלב, ביצים, בשר וכו'). שטחי מרעה במדה ויפוחחו ישאו אופי של נוכחות בשטח, אך ספק אם יכולים לשמש כמקור פרנסה למתישבים.

ב. איזור יתיר

ההחייבות באיזור יערות יתיר ובקעת ערד מתוכננת להקמת 3 ישובים חקלאיים, וישוב קהילתי אחד.

הישובים החקלאיים

הבסיס הכלכלי של הישובים החקלאיים יושחת על הכנסות מקרקע ומים, בעלי חיים, תעשייה ותיירות.

ג. איזור שוקת צקלג

לגוש הישובים הקיימים של הנועת השומר הצעיר להב, דביר וכרמים יצטרפו 3 ישובים שתופיים נוספים, וישוב קהילתי בעומרים. לישובים השיתופיים יוקצו שטחי קרקע מתוך משבצות הקרקע הקיימות של קיבוצי האיזור.

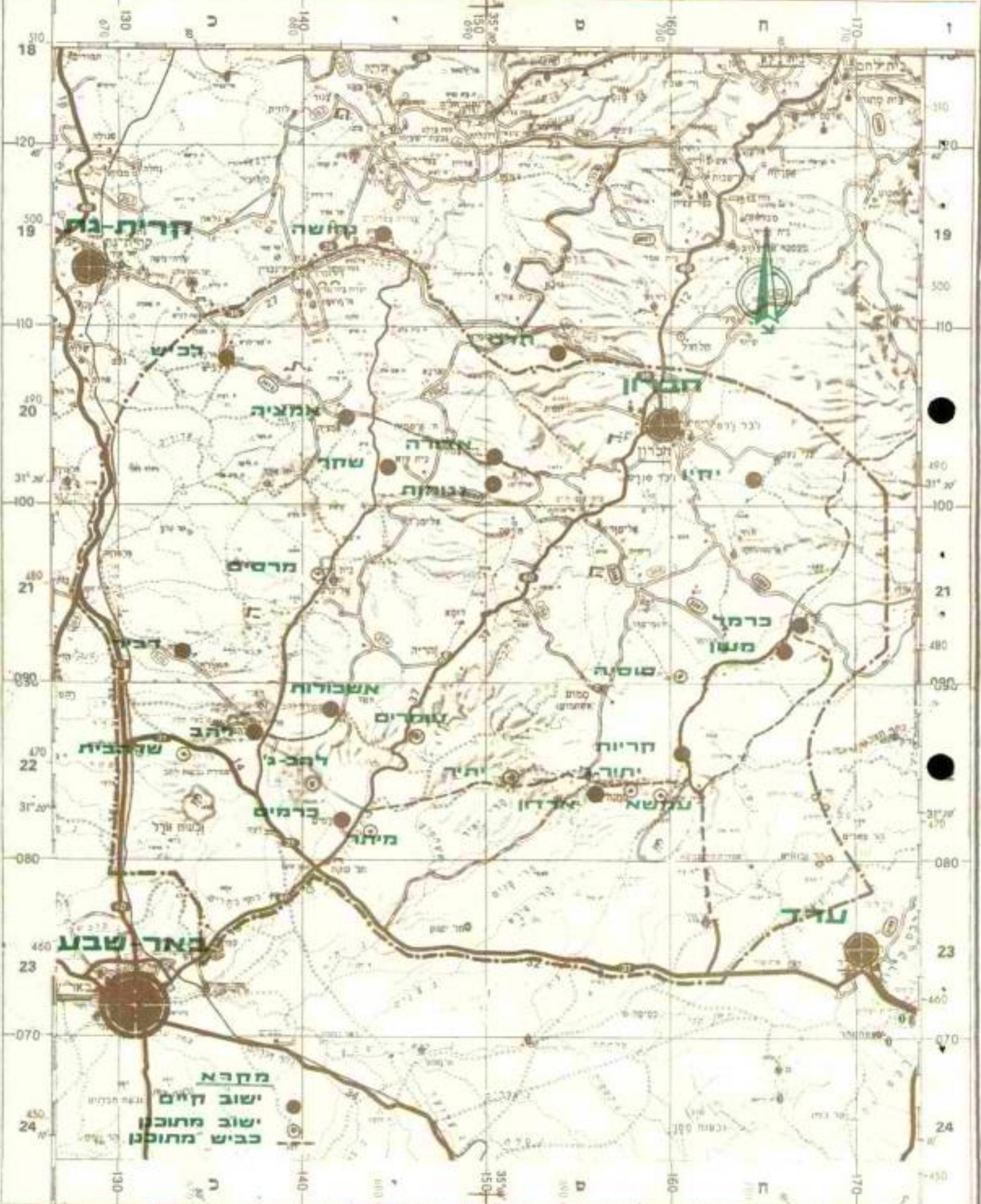
מבחינת אספקת המים, יהיה צורך להקצות מכסות מים ממערכת האספקה הארצית. (קידוחי צקלג שהם מקור המים לישובים להב ודביר מיצאים מים לבריכת בית-קמה, קידוח אורים שיוכל להתחבר למערכת ובמאזן הכולל הכללת הקצאות המים השוליים, מליחים, ביוב ומאגרים במכסות). הישוב הראשון המוצע להקמה הוא בית מרסים.

ד. מדרונות מערביים של הר חברון

איזור זה הוא בעל אופי של שטחי טרשים הרריים פוטנציאל התעסוקה כחקלאות במקום מוגבל ועל כן יצטרכו הישובים שיוקמו באיזור זה להתבסס על תעשייה ועבודת חוץ. ההצעה היא לחכנן קבוצה של ישובים בעלי אופי אירגוני קהילתי שיתופי.

הישובים המוצעים להקמה באיזור זה הם:

חלם	-	כיום מאחז נחל.
נגוהות	-	מתוכנן כישוב קהילתי.
אדורה	-	מתוכנן כישוב קהילתי.



קריית-נאח

קחושה

לכיש

חמסין

חמטין

אמאיה

אנדה

שחר

בנומא

זכרון

יחי

מרסיס

כרמל

משון

דבני

אשכולית

עומרים

סוסייה

שגבית

יהב

למכ-ג'

יתיה

קריית

יתור-ג'

עלמא

כרמים

מיתור

אדונו

עגד

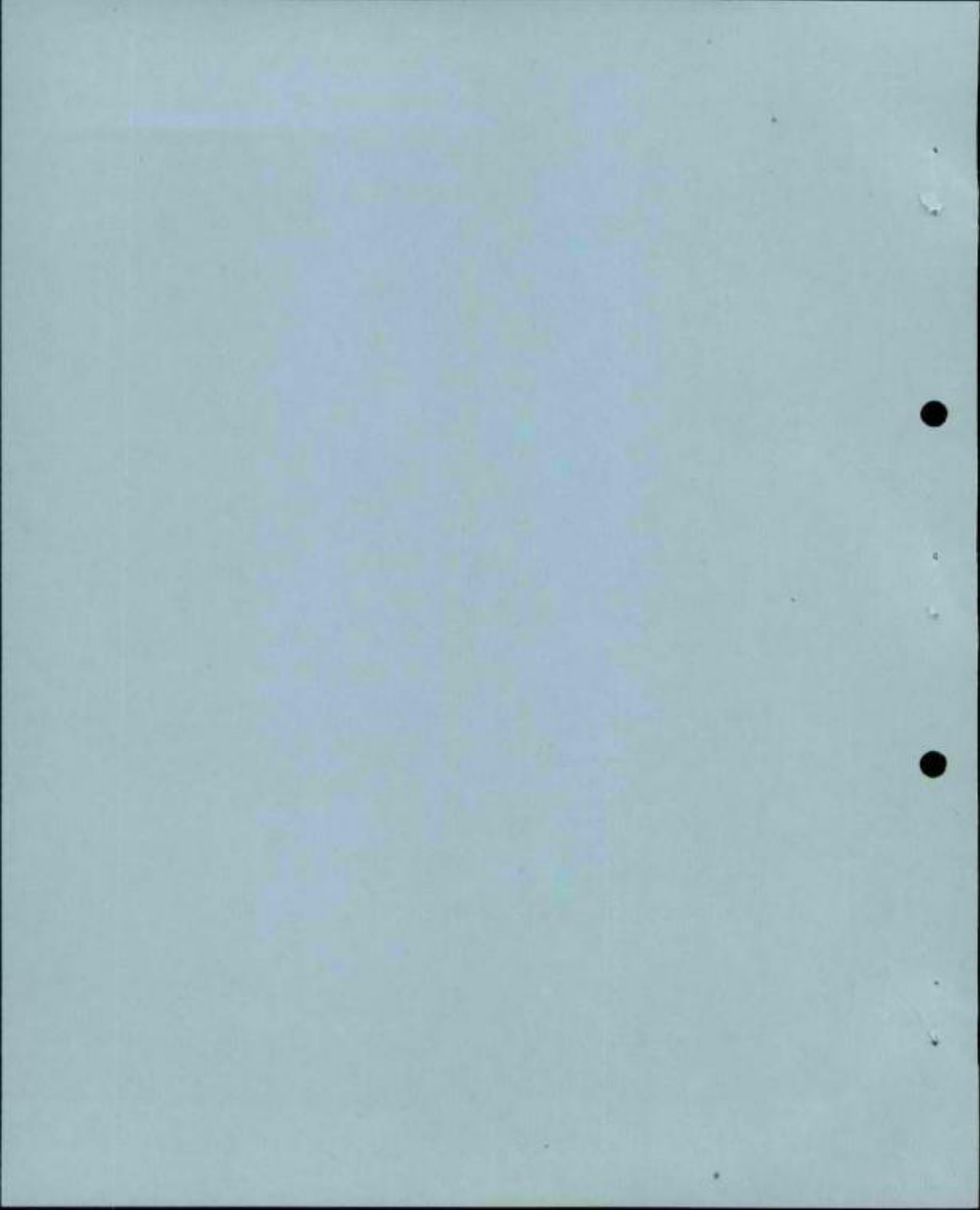
באר שבע

מחבא

ישוב קיים

ישוב מתוכנן

כביש מתוכנן



הסוכנות היהודית לארץ-ישראל

המחלקה לתעשיבות הקלאיות
חבל הנגב לכיש - באר-שבע

טלפון 25 77321 - ת.ד. 5

טלסק 5265

מיקוד 84100

לכבוד

רון שכנר

פ.א. הר חברון

המחלקה לתעשיבות

מספר

באר-שבע, כח * בכסלו-תשפ"ב

14.12.82



הנדון: רשות מרעה בהר-חברון

בהמשך לפנייתך להקמת רשות מרעה בהר-חברון - סוכם
שבפעל להקמת רשות מרעה כנ"ל.

הקמת רשות המרעה מותנית בקיום סקר נרחב לבדיקה
מוטבציאל המרעה באזור - וקיומו של סקר זה מותנה בהשגת
הקציב מתאים - להשגתו אנו פועלים עתה.

עם סיום הסקר וקבלת מטבציון נרון בהקמת הרשות ואני
הקוה שאמנם תקום.

ב. ר. כ. ה.

א. ג. ה.

הצעות:

סגן השר מ. דקל ✓

חיים צבן

מ. בהנא

י. יקקר

מ. מוסקו

ד. נחמיאס

מושב בית יהיר

מיכאל דקל

17.12.62

ל
מ
מ
חברת מ.ה.ל.
אבן-גבירול 68
ת"א.

א.נ.נ.

כירוע לך, החליטה ועדה הסרים לענייני המייטבות על הקמה שלוש
ישובים בדרום הר-חברון, הישובים שאוטרז: אדורה, יקין וסוסיה.

המחלקה לתמיכת המייטבות של הכל הנבב מהחילה לעבוד במקומות אלה, או
עבודה תמים לא כוצפו. לסיכך, בקטני סגן חסר מיכאל דקל לאתר ביצור
העבודה בחיימה, כתנאי מבצע.

כירוע לך, הועבר הקציב מהאים לשם כך.

בכבוד רב,

קלוד מלכה

סגן סגן חסר.

התקין/המחלקה לתמיכת המייטבות - הכל הנבב.

10/10/11

10/10/11

10/10/11

10/10/11
10/10/11
10/10/11
10/10/11

10/10/11

10/10/11

10/10/11

10/10/11

10/10/11

10/10/11

10/10/11

הסוכנות היהודית לא"י
המחלקה להתישבות

מדינת ישראל
משרד החקלאות

הרשות לתיכנון ופיתוח החקלאות ההתישבות והכפר

20-10-1082

תאריך: 30.9.82

מספר: 4

כ"ב - תש"ל

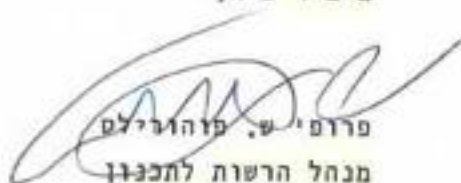
אל : מר מיכאל דקל, סגן שר החקלאות

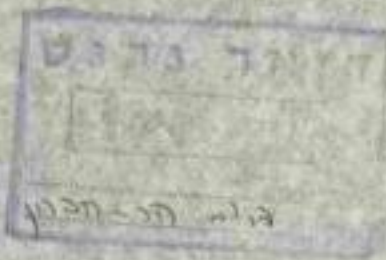
הנדון : תכנית התיישבות במורדות
הרי חברון - ישובים מוצעים להקמה

בתשובה לפנייתך ברצוני לציין כי אין עדיין פרוגרמות לישובים
הנייל, אולם ישנה תכנית כללית, שלא אושרה ברשות, בעיקר בגלל
בעיה של הקצאת מים.

הנושא יבוא לדיון חוזר ברשות לתכנון.

ב ב ר כ ה,


פרופ' ש. פוהורילים
מנהל הרשות לתכנון



30.9.82

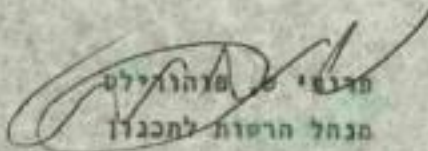
א ל : מר שמחה ארליך - סגן ראש הממשלה ושר החקלאות
וזו"ר ועדת השרים לענייני התיישבות

הנדון: התיישבות במורדות - הרי חברון

בהמשך לדיון שהתקיים ברשות לתכנון ביום 29.9.82 לחלן הסכום שהתקבל:

- (א) הרשות לתכנון ממליצה לוועדת שרים לענייני התיישבות לאשר את תכנית
ההתיישבות במורדות הרי חברון כתכנית מסגרת.
- (ב) הדפוסים הכלכליים של הישובים וקצב העממת ידונו על בסיס פרוגרמות
סוציאליות לכל ישוב ואופיים יקבע בהתאם.

ב ב ר כ ה,


משה מיכאל דקל
מנהל הרשות לתכנון

העתק: מר מיכאל דקל - סגן השר
מר יהודה דקל - מנהל מתי התיישבות

מס' 1234
תאריך: 15/10/20

התאריך: 15.10.2020 - מס' 1234

הודעה על פיקוח

התאריך: 15.10.2020 - מס' 1234

א) הודעה על פיקוח

ב) הודעה על פיקוח

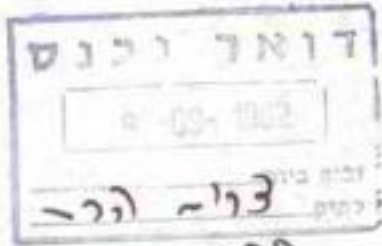
10.0.01

מס' 1234

התאריך: 15.10.2020 - מס' 1234

מועצה אזורית הר חברון

תאריך י"ח אלול תש"ב
6.8.82
מכתבנו



בית יתיר כרמל מעון תלם

אל: שר הביקורת - למחנה ארז
ז"ח הוא להיסוף - מיישוב גרונדס.

הנכסין: בקט - קידוצים ביקורת צוק.

תקון (יחד עם החוקים)

1. יסרה גבול - א בקים 5 קידוצים האצור וגיה אי קדסס אל
קקלאי - ביקורת עור ואלצו. ולר-יגיי.

ביום קימיי האצור גרוב בר חריון 3 מוסים שיגפיים
לא גרונד אמר 1. היגיי 2. כהמל 3. גאון.

2. אלול ביטוחים שלו לאצור קרב כה דמטה אביג יסוחים הקאיים
שיגפיים מוסיקים, במהיסים אל הקק ערנ ואל-יגיי. אמוסים

היגיי וכמהל יא ביום ב - 2400 גונם טמין ביקורת ערנ. כ - 300
גונם מטעים האצור יגיי. ליי יגיי ערנ ז'אן 600 אימיו מרוס אל מרה
לכדי האצור וער-יגיי. אמוס מעין עוין לא ארנ משרת בקרא, האופן
אמני יקראן כה 300 גונם במניים המשרת כהמל.

3. ביקורת ערנ יסרם ביום כה - 14,000 גונם כלאוים אפמין. חלק
מגב טמיה שוליים ומחלקים. אגזאנו אין גרוב אופן אכשוי עקסס אל
שלה כה יגיי מארנא ב יסרם הקאיים שיגפיים. יא לככור קאן ערנ טמיה
טמיה גרוב מקום גרנ שמקורא הקידוצים ודמוסים שיגפיים.



Edin Gov
1911
(1911 in 1911)

1. The first part of the document is a list of names and addresses.

2. The second part of the document is a list of names and addresses.

3. The third part of the document is a list of names and addresses.

4. The fourth part of the document is a list of names and addresses.

5. The fifth part of the document is a list of names and addresses.

6. The sixth part of the document is a list of names and addresses.

מועצה אזורית הר חברון

תאריך _____
מכתב _____

ביתיתיר כרמל מעון תלם

4. בתי במים ביום ביל בהצב במרכבת האלה כב אין למוסר מפיון
 (שלהם לקקו לפני חוששים). מיכס מים. כך שהם זכאים לכפר רק הזנע בהייל,
 לקבל אין לכם האלה כב אבלו לכם מים אמר. לם דישורים היו יגה אכרעם
 החוקים מחייב במים בהיכנס לכם. כך שלא לראו ישם הקלא ל שמו
 קם ל זמן שגדג במים לא נכיה.

5. במקום אנו חידים לביקש לש ישומם הקלאים האל אמר רומם. השלים
הקלאים אלפי המקום מאז. כך שיבו חידים לכם מפיעלים אמצעים שיקלו
ל שגדג בהקלאים ל אשר מין וליווק. חמים יקומי ל קיומם לא נזכר
ל בקים ל גוש במיתל סוף לביזק א עלמו.

6. ולסיום: האנו לאצרי כב על מ לביקש לש ישומם הקלאים
וקבילים האל אמר. במסאים בהקלאים אנו מאשרים בקר
יגה אויכם ישומם הקלאים. כך שאנו הוא מבקר קיומם אלו זמין
האלו מהקלאים זכר שאנו בזן ולא ניש לגמתי לו.

לרשותכם
אולי

באג: מכאל קול
שואל בזכר לכם

בדרכי
יון לכם
י"ה במחל

1. The first part of the document is a list of names and addresses. The names are written in a cursive hand, and the addresses are written in a more formal, printed style. The list is organized into columns, with names in the first column and addresses in the second column. The names include "John Smith", "Mary Jones", and "Robert Brown". The addresses are written in a standard format, including street names and city names.

2. The second part of the document is a list of names and addresses. The names are written in a cursive hand, and the addresses are written in a more formal, printed style. The list is organized into columns, with names in the first column and addresses in the second column. The names include "John Smith", "Mary Jones", and "Robert Brown". The addresses are written in a standard format, including street names and city names.

3. The third part of the document is a list of names and addresses. The names are written in a cursive hand, and the addresses are written in a more formal, printed style. The list is organized into columns, with names in the first column and addresses in the second column. The names include "John Smith", "Mary Jones", and "Robert Brown". The addresses are written in a standard format, including street names and city names.

4. The fourth part of the document is a list of names and addresses. The names are written in a cursive hand, and the addresses are written in a more formal, printed style. The list is organized into columns, with names in the first column and addresses in the second column. The names include "John Smith", "Mary Jones", and "Robert Brown". The addresses are written in a standard format, including street names and city names.

ק"ר - הכין

ההסתדרות הציונית העולמית

חטיבת ההתישבות

רח' קפלן 17, תל-אביב
ת.ד. 7053 טל. 258211

מס'

תאריך כא באלול תשמ"ב
9 בספטמבר 1982



לכבוד
מר רון שכנר
יו"ר מועצה אזורית
הר חברון
ת.ד. 103
קרית ארבע 90100

שלום רב,

אני מאשר קבלת מכתבך מיום יח באלול תשמ"ב (6.9.1982), בדבר הקמת יישובים חקלאיים באזור יתיר.

1. ברצוני להודיעך שעד כה הוחלט על הקמת 2 קבוצים באזור יתיר ויש הצעה בעתיד להוסיף עוד קבוץ אחד.
 2. קבוצים אלה שיעלו לא יקבלו אמצעי ייצור על חשבון היישובים הקיימים באזור.
 3. אמצעי הייצור החקלאיים קרי, קרקע ומים, בין הקבוצים והיישובים השיתופיים שאתה מדבר עליהם יהיו זהים לכל ישוב.
 4. לדעתי אתה כראש מועצה צריך לקבל בברכה את ההחלטה להוסיף יישובים באזור להפרכת השממה.
 5. בדבר הקצאת אמצעי ייצור חקלאיים, מחליט מנהל התכנון ששר החקלאות הינו היו"ר, מוסד חשוב זה לאחר שלוקח את כל הפרטים בחשבון מחליט נה שטוב לטובת היישובים ותושביהם.
 6. אני מציע שתחזור בך מהסייפא שבמכתבך, שהקמת הקבוצים אינו דבר הוגן. בטוח אני שאינך חושב כך.
- לסיום כבנימין בראשי המועצות, אני מאחל לך שנזכה במהרה להקים יישובים בתחום מועצתך ויישובים אלה יתקיימו בכבוד לתפארת עם ישראל.

בברכת שנה טובה

מתתיהו דגובלס
ראש החטיבה להתישבות

העתקים: השר ארליך
סגן השר מ. דקל
מר י. דקל
מר ש. פוהרילס

EC10

cc - wall

ירושלים, ו' באלול תשמ"ב
25 באוגוסט 1932

תכנית התישבות למדרונות הרי חברון

תכנית ההתישבות למדרונות הרי חברון באה להציע רצף התישבותי וחקלאי בקשת המקיפה את הר חברון ממזרח כחוטא בעפון מערב לכוון אזור להב-כרמים, כואכה יתיר בדרום וספר מדבר יהודה בעפון מזרח.

האזור הוא דל אוכלוסיה ופרוץ ברובו לנוכחות בדויים וגלישות ערדים מעבר לקו-הירוק לשטחי מרינה ושטחים ראויים לעבוד בתחומי הקו הירוק.

תכנית זו שהורה המשך והרחבת תכנית ההתישבות אשר אושרה למקוטעין ע"י הועדה להתישבות. (אז הועדה להתישבות)

חלק מהישובים המוצעים להקמה הם חקלאיים וחלקם קהילתיים. התכנית המפורטת של הישובים שחלק מתעסוקת מתישביהם תהיה בחקלאות תאושר ע"י הרשות לתכנון במשרד החקלאות.

התכנית פרוסה ב-4 חת אזורים:

1. האזור המזרחי: משתרע בין האחוזות יקין (נחל חבר) עד לקרייתים (לוציפר) לאורך ספר מדבר יהודה.
2. האזור הדרומי: יער יתיר ובקעת ערד.
3. האזור הדרום מערבי: בקעת באר-שבע באזור צומח שוקת, להב, כרמים וצקלג.
4. אזור המדרונות המערביים של הרי חברון: כולל את התחום ממזרח לקו הכפרים בית מרסיס, אל בורג' - א-סיכה.

1. ישובים קיימים

מושב עובדים חקלאי ל-100 משפחות.	-	שקף
מושב עובדים חקלאי ל-100 משפחות.	-	נחושה
קבוץ חקלאי-תעשייתי ל-100 משפחות.	-	כרמים
מושב שתופי חקלאי - תעשייתי ל-100 משפחות.	-	קריות (לוציפר)
ישוב קהילתי שתופי ל-100 משפחות.	-	תלם
מושב שתופי חקלאי-תעשייתי ל-100 משפחות.	-	מעון
מושב שתופי חקלאי-תעשייתי ל-100 משפחות.	-	כרמל

2. ישובים שאושרו לחקמה

ישוב קהילתי, תשתית לראש הטסה ע"י המדינה.	-	חורבות יתיר
ישוב חקלאי תעשייתי ל-100 משפחות.	-	ארדון - ישיבה
ישוב חקלאי תעשייתי ל-100 משפחות.	-	

5. ישובים מוצעים להקמה

- נגוהות - (מצפה לכיט)
 - מחוז נחל קיים.
 - מוצע כישוב קהלתי ל-250 משפחות.
 - מיקום נ.צ.מ. 148/101.
- אדורה (מצפה אמציה)
 - מחוז נחל קיים.
 - מוצע כישוב קהלתי ל-250 משפחות.
 - מיקום נ.צ.מ. 150/103.
- עומרים
 - מוצע כישוב קהלתי ל-250 משפחות.
 - (כמקום עתניאל שהקמתו לא התאפשרה)
 - יוקם בתחילה כמחוז נחל.
 - מיקום נ.צ.מ. 1455/0865.
- בית מרשים
 - מוצע כישוב חקלאי-תעשייתי
 - שתופי.
 - מיקום נ.צ.מ. 141/097.
- אשכולות (מצפה להב)
 - מחוז נחל קיים.
 - מוצע כישוב חקלאי-תעשייתי
 - שתופי.
 - מיקום נ.צ.מ. 142/068.
- להב ג'
 - מוצע כישוב חקלאי-תעשייתי
 - שתופי.
 - מיקום נ.צ.מ. 1405/0840.
- סוסיה (מעון ב')
 - מוצע כישוב קהלתי ומרכז אזורי
 - לשרותים ל-250 משפחות.
 - מיקום נ.צ.מ. 161/090.
 - על הדרך החדשה בין לוציפר לבין
 - מעון וכרמל.

כית מרשים
מ 99 א
מ 99 א
להב ג'
מ 99 א
מ 99 א

מאוזן כחל קיים.
מוצע כישוב קהלתי ל-250
משפחות.
מיקום נ.צ.מ. 165/100.

מוצע כישוב חקלאי תעשייתי
שתופי.
מיקום נ.צ.מ. 156/085.

יקין (מעלה חבר)

~~כנרת~~

יחיד ג' —
כנרת
מחצית
מקו היורד

להלן טבלה סכום מצבת הישובים (קיימים ומתוכננים)

מדרונות מערכיים של הר חברון		אזור שוקת צקלג		אזור יתיר		אזור ספר מדבר יהודה	
מתוכנן	קיים	מתוכנן	קיים	מתוכנן	קיים	מתוכנן	קיים
הלט: כפר - קהילתי שתופי	נחושה: מושב הקלאי (בהקמת)	מרטים: ישוב הקלאי תעשיתי שתופי	כרמים: קבוץ הקלאי תעשיתי	אידון: ישוב שיתופי הקלאי תעשיתי	מחנה יתיר: מחנה זמבי	יקין: ישוב קהילתי	קריית (לועזר) מושב התופי הקלאי תעשיתי
נגותות: כפר קהילתי	סקף: מושב הקלאי	אשכולות: ישוב הקלאי תעשיתי שתופי	מצפה להב: (אשכולות) מאחז נחל ←	עמא: ישוב שיתופי הקלאי תעשיתי			כרמל: מושב שיתופי הקלאי תעשיתי
אדורה: כפר קהילתי	אמציה: מושב שיתופי הקלאי	להב ג': ישוב שיתופי הקלאי תעשיתי		יתיר ג': ישוב שיתופי תעשייתי - היקל		סוסוא: ישוב קהילתי, מרכז איזורי	מעון: מושב שתופי הקלאי תעשייתי
	מצפה גוברין: (חלז) מאחז נחל	עומרים: ישוב קהילתי		חורבות יתיר: ישוב קהילתי			נחל חבר: (יקין) מאחז נחל
	מצפה לכיש: (נגוהות) מאחז נחל						
	מצפה אמציה: (אדורה) מאחז נחל						

[Faint, illegible text, possibly bleed-through from the reverse side of the page]

סיכום הקצאת יחידות משק חקלאיות, קרקע ומים ליישובים

מקורות מים (מלמ"ק)			ק ר ק ע ו ת				גורל הישוב		הישוב	האיזור
קולחי ערד	קולחי באר טבע	קידוחי שוקת צקלג	איזור צקלג	איזור שוקת	הר יתיר	בבקעת ערד	יחידות משק חקלאי	קיבולת מתוכננת		
0.3		1.3 1.0			400	2000	60	100	ספר מדבר יהודה קריית - קיים כרמל - קיים מעון - קיים יקין (נחל חבר) סוסיא	
		1.6 1.2			400	2000	60	100		
		1.6 1.2				2400	60	100		
		0.2						250		
	0.3	1.6 0.8			400	2000	60	100	יתיר ארדון עמא יתיר ג' חורבות יתיר	
		1.6 1.2			400	2000	60	100		
	0.8	1.6 0.8			400	2000	60	100		
		0.2				6000		500		
	0.8	1.6 0.8		2400			60	100	שוקת צקלג כרמים - קיים אשכולות (א-ה) כית מרשים להב ג' עושרים	
	0.8	1.6 0.8		2400			60	100		
		1.6 1.2		2400			60	100		
		(1.6) (1.2) 0.2	(2400)				(60)	100		
		(0.2)						100	סדר גות נערביים של הרד והרון תלם (מצפה גוברין) נגוהות (מצפה אדורה (מצפה לכיש) אמציה	
		(0.2)						250		
		(0.2)						250		
0.3	3.2	16.3 11.0	(2400)	9200	2000	12400	יטובים	10	ס ת י כ	
0.3	3		(20000)	11000	2000	20000			ס"ה פוטנציאל איזורי	

המספרים בסוגריים הם לתכנון בעתיד ומותנים בשיחזור טח אש.

7/...

6000
9200
(2400)
 $(2400) + 15900$
17600

1947

1948

1949

1950

1951

1952

1953

1954

1955

1956

1957

1958

1959

1960

1961

1962

1963

1964

1965

1966

1967

1968

1969

1970

1971

1972

1973

1974

1975

1976

1977

1978

1979

1980

1981

1982

1983

1984

1985

1986

1987

1988

1989

1990

1991

1992

1993

1994

1995

1996

1997

1998

1999

2000

2001

2002

2003

2004

2005

2006

2007

2008

2009

2010

2011

2012

2013

2014

2015

2016

2017

2018

2019

2020

2021

2022

2023

2024

2025

2026

2027

2028

2029

2030

2031

2032

2033

2034

2035

2036

2037

2038

2039

2040

2041

2042

2043

2044

2045

2046

2047

2048

2049

2050

2051

2052

2053

2054

2055

2056

2057

2058

2059

2060

2061

2062

2063

2064

2065

2066

2067

2068

2069

2070

2071

2072

2073

2074

2075

2076

2077

2078

2079

2080

2081

2082

2083

2084

2085

2086

2087

2088

2089

2090

2091

2092

2093

2094

2095

2096

2097

2098

2099

2100

ריכוז מהמאי קרקע

20,000 דונם ברוטו	.1	<u>בקעת ערד:</u>
2,000 דונם	.2	<u>הרי יתיר:</u>
11,000 דונם	.3	<u>צומת שוקת:</u>
70,000 דונם (מזה כ-20,000 דונם שלחין)	.4	<u>בחל כלך:</u> (שטחי אש)
60,000 דונם	.5	<u>מרעה באזור יתיר:</u>

מקורות מים

אקויפר קנומן טורון (קדוחי שוקת צקלג): מילוי השנתי 30-60 מ"מ ק לשנה.	.1
קדוחים בהר יתיר.	.2
כיוב באר-שבע:	.3
5 מ"מ ק.	
כיוב ערד:	.4
0.3 מ"מ ק.	

להלן פירוט התכנית לפי תח אזוריים:

א. האיזור המזרחי - ספר מדבר יהודה

באיזור זה ניתן יהיה להקים 5 ישובים בהם שניים קהילתיים פרט לישוב בלוציפר (קריות) שיתבסס על שטחי שלהין בבקעת ערד ומטע ביער יתיר, יתוכננו הישובים על גידולי מטע ותבלין בבקעות שעל ספר המדבר ועיקר פרנסתן תתבסס על תעשיה.

הישוב הקהילתי שיוקם בקרבת חרבת סוסיא ישמש כמרכז איזורי משני וישרת את גוש הישובים המוצע. אתר חרבת סוסיא ישוקם, יטוחדר ויהפך למרכז פיירותי.

מאחר וישובים אלה ישאו אופי דתי לאומי מיסודה של תנועת גוש אמונים, יש לראות בקרית ארבע את המרכז וכה הנטיכה החשוב ביותר במערכת ההתישבות שעל סף מדבר יהודה.

להערכתנו עיקר הנאמץ ההתישבותי בגוש זה צריך להיות מופנה לפיתוח תעשייתו בכל ישוב. היצור החקלאי המתבסס על קרקע ומים יהיה אטי וישא פירות לאחר מספר לא קטן של שנים. יתכן וניתן יהיה להפנות חלק מתוצרת בע"ח לשוק המקומי לאיזור (חלב, ביצים, בשר וכו'). שטחי מדעה במדה ויפותחו ישאו אופי של נוכחות בטטח, אך טפק אם יכולים לשמש כמקור פרנסה למתישבים.

ב. אזור יתיר

ההתישבות באיזור יערות יהיר ובקעת ערד מתוכננת להקמת 3 ישובים חקלאיים, וישוב קהילתי אחד.

הישובים החקלאיים

הבסיס הכלכלי של הישובים החקלאיים יושגה על הכנסות מקרקע ומים, בעלי חייט, תעשיה ותיירות.

איזור שוקן צקלג'

ג.

לגוש הישובים הקיימים של תנועת השומר הצעיר להב, זכיר וכרמים יצטרפו 3 ישובים שתופיים נוספים, וישוב קהילתי בעומרים. לישובים השיתופיים יוקצו שטחי קרקע מתוך משבצות הקרקע הקיימות של קיבוצי האיזור.

מבחינת אספקת המים, יהיה צורך להקצות מכסות מים ממערכת האספקה הארצית.

(קידוחי צקלג שהם מקור המים לישובים להב וזכיר מיצאים מים לבריכת בית-קמה, קידוח אורים שיוכל להתחבר למערכת ובמאזן הכולל הכללת הקצאות המים השוליים, מליחיה, ביוב ומאגרים במכסות).

הישוב הראשון המוצע להקמה הוא בית מרסים.

מדונות מערכיים של וזר חברון

ד.

איזור זה הוא בעל אופי של שטחי טרשים הרדיים פוטנציאל התעסוקה כחקלאות במקום מוגבל ועל כן יצטרפו הישובים שיוקמו באיזור זה להתבסס על תעשייה ועבודת חוץ. ההצעה היא לתכנן קבוצה של ישובים בעלי אופי אירגוני קהילתי - שיתופי.

הישובים המוצעים להקמה באיזור זה הם:

- | | | |
|-------|---|----------------------|
| חלט | - | כיום מאחז נחל. |
| נגהות | - | מנוכנן כישוב קהילתי. |
| אדורה | - | שנוכנן כישוב קהילתי. |

... ..
... ..
... ..

... ..
... ..

... ..
... ..
... ..

... ..

... ..
... ..

... ..
... ..

... ..
... ..

... ..
... ..

... ..
... ..

תכנית ההתיישבות למדרונות הרי-חרון

תכנית ההתיישבות למדרונות הרי-חרון באה להציע רצף התיישבותי וחקלאי כקשת השקיפה את הר-חרון מאזור בחושה בצפון-מזרח לכיוון אזור להב-כרמיה, בואכה יתיר בדרום וספר מדבר יהודה בצפון-מזרח.

האזור הוא דל אוכלוסית ופרוץ ברובו-לנוכחות כדורים וגלישות עדרים מעבר לקו-הירוק לשטחי מרעה ושטחים ראויים לעבוד בתחומי הקו הירוק.

תכנית זו מהווה המשך והרחבת תכנית ההתיישבות אשר אושרה למקוטעין ע"י הוועדה להתיישבות.

חלק מהישובים המוצעים להקמה הם חקלאיים וחלקם קהילתיים. התכנית המפורטת של הישובים שחלק מהעוסקת מתיישבותם תהיה בחקלאות תאושר ע"י הרשות לתכנון במשרד החקלאות.

התכנית פרוסה ב-4 חת אזוריים:

1. האזור המזרחי: משתרע בין האחוזת יקין (נחל חבר) עד לקרייתים (לוציפר) לאורך ספר מדבר יהודה.
 2. האזור הדרומי: יער יתיר ובקעת ערד.
 3. האזור הדרום מערבי: בקעת באר-שבע באזור צומת שוקת, להב, כרמים ועקלג.
- אזור המדרונות המערביים של הרי-חרון: כולל את החחום ממזרח לקו הכפרים בית מרסים, אל בורג' - א-סיכה.

2/...

נספח 10

1. ישוביח קלימיה

מושב עובדים חקלאי ל-100 משפחות.	+	שקף
מושב עובדים חקלאי ל-100 משפחות.	-	נחושה
קבוץ חקלאי-תעשייתי ל-100 משפחות.	-	כרמים
מושב שתופי חקלאי - תעשייתי ל-100 משפחות.	-	קריות (לוציפר)
ישוב קהילתי שתופי ל-100 משפחות.	-	הלם
מושב שתופי חקלאי-תעשייתי ל-100 משפחות.	-	מנון
מושב שתופי חקלאי-תעשייתי ל-100 משפחות.	-	כרמל

2. ישובים שאושרו להקמה

ישוב קהילתי, תחתית לראש הטסח ע"י המדינה.	-	חורבות יתיר
ישוב חקלאי תעשייתי ל-100 משפחות.	-	ארדון
ישוב חקלאי תעשייתי ל-100 משפחות.	-	הר ימסא

5. יטובים הוצעים להקמה

- נגזרות - (מצפה לכיט)
מאחז נחל קיים.
מוצע כישוב קהלתי ל-250 משפחות.
מיקום נ.צ.מ. 148/101.
- אדורה (מצפה אמציה)
מאחז נחל קיים.
מוצע כישוב קהלתי ל-250 משפחות.
מיקום נ.צ.מ. 150/103.
- עומרים
מוצע כישוב קהלתי ל-250 משפחות.
(במקום עתניאל שהקמתו לא
התאפשרה)
יוקם בתחילה כמאחז נחל.
מיקום נ.צ.מ. 1455/0365.
- בית שריסם
מוצע כישוב חקלאי-תעשייתי
שתופי.
מיקום נ.צ.מ. 141/097.
- אטכולות (מצפה להב)
מאחז נחל קיים.
מוצע כישוב חקלאי-תעשייתי
שתופי.
מיקום נ.צ.מ. 142/008.
- להב ג'
מוצע כישוב חקלאי-תעשייתי
שתופי.
מיקום נ.צ.מ. 1405/0040.
- סוסיה (מעון ב')
מוצע כישוב קהלתי ומרכז אזורי
לשרותים ל-250 משפחות.
מיקום נ.צ.מ. 161/090.
על הדרך החדשה בין לוציפר לבין
מעון וכרמל.

מאחד נחל קיים. - יקין (מעלה חבר)
מוצע כיטוב קהלתי ל-250
משפחות.
מיקום נ.צ.מ. 165/100.

מוצע כיטוב חקלאי תעשייתי - יתיר ג'
שחופי.
מיקום נ.צ.מ. 156/005.

להלן טבלת סכום מצבת הישובים (קיימים ומתוכננים)

מדדונות טעריביים של הר חברון		אזור שוקת צקלג		אזור יתיר		אזור ספר מדבר יהודה	
מתוכנן	קיים	מתוכנן	קיים	מתוכנן	קיים	מתוכנן	קיים
תלם: כפר קהילתי שתופי	נחושת: מושב חקלאי (בהקמה)	מריסם: ישוב חקלאי תעשייתי שתופי	כרמיסם: קבוץ חקלאי תעשייתי	ארדון: ישוב שיתופי חקלאי תעשייתי	מחנה יתיר: מחנה זמני	יקין: ישוב קהילתי	קריות (לועיפר) מושב שתופי חקלאי תעשייתי
נגוהות: כפר קהילתי	טקף: מושב חקלאי	אשכולות: ישוב חקלאי תעשייתי שתופי	מצפה להב: (אשכולות) מאחז נחל	עמסא: ישוב שיתופי חקלאי תעשייתי		כרמל: מושב שיתופי חקלאי תעשייתי	
אדורה: כפר קהילתי	אמציה: מושב שיתופי חקלאי	להב ג': ישוב שיתופי חקלאי תעשייתי		יתיר ג': ישוב שיתופי תעשייתי		סוסא: ישוב קהילתי, מרכז איזורי	מעון: מושב שתופי חקלאי תעשייתי
	מצפה גוברין: (תלם) מאחז נחל	עומריסם: ישוב קהילתי		חורבות יתיר: ישוב קהילתי			נחל חבר: (יקין) מאחז נחל
	מצפה לכיש: (נגוהות) מאחז נחל						
	מצפה אמציה: (אדורה) מאחז נחל						

- 5 -

סיכום הקצאת יחידות משק חקלאיות, קרקע ומים לישובים

קולחי ערד	מקורות מים (מלמ"ק)		ק ר ע ו ת				גודל הישוב		הישוב	האיזור
	קולחי כאר שבע	קידוחי שוקת צקלג	איזור צקלג	איזור שוקת	הר יתיר	בבקעה ערד	יחידות משק חקלאי	קיבולה מתוכננת		
0.3		1.3 1.0 1.6 1.2 1.6 1.2 0.2			400 400	2000 2000 2400	60 60 60	100 100 100 250 250	קריות - קיים כרמל - קיים מעון - קיים יקין (נחל חבר) סוסיא	<u>ספר מדבר יהודה</u>
	0.8 0.8	1.6 0.8 1.6 1.2 1.6 0.3 0.2			400 400 400	2000 2000 2000	60 60 60	100 100 100 500	ארדון עמשא יתיר ג' חורבות יתיר	<u>יתיר</u>
	0.8 0.8	1.6 0.8 1.6 0.8 1.6 1.2 (1.6) (1.2) 0.2	(2400)	2400 2400 2400			60 60 60 (60)	100 100 100 100 250	כרמים - קיים אשכולות בית מרסים להב ג' עומרים	<u>שוקת צקלג</u>
		(0.2) (0.2) (0.2)						100 250 250	חלט (מצפה גוברין) נגוהות (מצפה ארורה (מצפה לכיש) אמציה	<u>גדר, נות גערכיים של הרד תצרון</u>
0.3	3.2	16.3 11.0	(2400)	9200	2000	12400	ישובים	10		ס ה י כ
0.3	3		(20000)	11000	2000	20000				ס"ה פוטנציאל איזורי

המספרים בסוגריים הם לתכנון בעתיד ומותנים בשיחזור שטח אש.

ריכוז מבאי קרקע

20,000 דונם ברוטו	1. <u>בקעת ערד:</u>
2,000 דונם	2. <u>הרי יתיר:</u>
11,000 דונם	3. <u>צונת שוקת:</u>
70,000 דונם (מזה כ-20,000 דונם שלחין)	4. <u>נחל כלך:</u> (טטחי אט)
60,000 דונם	5. <u>מרעה באזור יתיר:</u>

מקורות מים

1. אקופר קנומן טורון (קדוחי שוקת צקלג): מילוד השנתי 30-60 ממ"ק לשנה.	
2. קדוחים בהר יתיר.	
3. כיוב באר-שכע: 3 ממ"ק.	
4. כיוב ערד: 0.3 ממ"ק.	

להלן פרוט התכנית לפי תח אזוריים:

האיזור המזרחי - ספר מדבר יהודה

א.

באיזור זה ניתן יהיה להקים 5 ישובים בהם שניים קהילתיים פרט לשוב בלוציפר (קריות) שיתבסס על טחמי שלחין בבקעת ירד ומטע ביער יתיר, יתוכננו הישובים על גידולי מטע ותכלין בבקעות שעל ספר המדבר ועיקר פרנסתן תתבסס על חעשיה.

הישוב הקהילתי שיוקם בקרבת חרבת סוסיא ישמש כמרכז איזורי משני וישרת את גוש הישובים המוצע. אתר חרבת סוסיא ישוקם, ישוחזר ויהפך למרכז מירוזתי.

מאתר וישובים אלה ישאו אופי דתי לאומי מיסודה של תנועת גוש אמונים, יש לראות בקרית ארבע את המרכז וכח המטיכה החשוב ביותר במערכת ההתישבות שעל סף מדבר יהודה.

להערכתנו עיקר המאמץ ההתישבותי בגוש זה צריך להיות מופנה לפיתוח תעשייתי בכל ישוב. היצור החקלאי המתבסס על קרקע ומים יהיה אטי וישא פירות לאחר מספר לא קטן של שנים. יתכן וניתן יהיה להפנות חלק מהוצרת בע"ח לשוק המקומי לאיזור (חלב, ביצים, בשר וכו'). טחמי מרעת במדה ויפותחו ישאו אופי של נוכחות בטח, אך ספק אם יכולים לשמש כמקור פרנסה למתישבים.

אזור יתיר

ב.

ההתישבות באיזור יערות יתיר ובקעת ערד מתוכננה להקמת 3 ישובים חקלאיים, וישוב קהילתי אחד.

הישובים החקלאיים

הבסיס הכלכלי של הישובים החקלאיים יושג על הכנסות מקרקע ומים, בעלי חיים, חעשיה ותיירות.

איזור שוקת צקלג'

.ג.

לגוש הישובים הקיימים של תנועת השומר הצעיר להב, דכיר וכרמים
יצטרפו 3 ישובים שתופיים נוספים, וישוב קהילתי בעומרים.
לישובים השיתופיים יוקצו שטחי קרקע מתוך משבצות הקרקע הקיימות
של קיבוצי האיזור.

מבחינת אספקת המים, יהיה צורך להקצות מכסות מים ממערכת האספקה
הארצית.

(קידוחי צקלג שהם מקור המים לישובים להב ודכיר מיצאים מים
לבריכת בית-קמה, קידוח אורים שיוכל להתחבר למערכת ובמאזן הכולל
הכללת הקצאות המים השוליים, מליחים, ביוב ומאגרים במכסות).

הישוב הראשון המוצע להקמה הוא בית מרסים.

מדרונות מערביים של זור חברון

.ד.

איזור זה הוא בעל אופי של שטחי טרשים הרריים פוטנציאל התעסוקה
כחקלאות במקום מוגבל ועל כן יצטרפו הישובים שיוקמו באיזור זה
להתבסס על תעשייה ועבודה חוץ. ההצעה היא לתכנן קבוצה של ישובים
בעלי אופי אירגוני קהילתי - שיתופי.

הישובים המוצעים להקמה באיזור זה הם:

- | | | |
|--------|---|----------------------|
| חלט | - | כיום מאחז נחל. |
| נגוהות | - | שנוכנן כישוב קהילתי. |
| אדורה | - | שנוכנן כישוב קהילתי. |

מוגש על-ידי שגן ראש-הממשלה
ושר החקלאות

י"א באלול התשמ"ב
30.8.82

מעון כ' (סם זמני סוסיה) - ישוב חדש בררום הר חברון

יעוד - ישוב קהלתי ומרכז אזורי לשרותים.

מיקום - הצעת המיקום היא בנ.צ. 161/090.
על הדרך החדשה בין לוציפר לבין מעון וכרמל.

אוכלוסיה - החכנון הראשוני יהיה ל-250 משפחות.

תעסוקה - תעסוקת המחישבים במקום תחבסס על מחן שרותים שונים
לישובי הסביבה, תעשייה וקייט.

מערכת אזורית - הישוב ישתייך למועצה האזורית הר חברון ויקבל
במסגרתה את השרותים הצבוריים והמוניציפליים
בתוכו יתרכזו משרדיה.

מוגש על-ידי סגן ראש-הממשלה
ושר החקלאות

י"א באלול התשמ"ב
30.8.82

תקוע ג' - (שם זמני כוכבא) - ישוב חדש בהר חברון

- יעוד - ישוב קהלתי,
מיקום - הישוב יוקם בכ.צ. 161/114
בין קרית ארבע לבין אזור תקוע מעלה עמוס.
אוכלוסיה - בשלב ההקמה 50 משפחות. תכנון מלא 250 משפחות.
תעסוקה - הישוב יתבסס על תעשייה בשלוב עם אפרתה וכן שרותים
שונים.
המערכת האזורית - הישוב ישתייך למועצה האזורית עציון ויקבל במסגרתה
שרותים צבוריים ומוניציפליים.

מוגש על-ידי סגן ראש-הממשלה
ושר החקלאות

י"א באלול התשמ"ב
30.8.82

גינת - בצפון השומרון

- יעוד - ישוב קהלתי, בשלב ראשון האחזות נח"ל.
- מיקום - הישוב יוקם כב.צ.מ. 175/198 באזור העיר ג'בין.
- אוכלוסיה - התכנון יהיה ל-250 משפחות. בשלב הראשון התכנון ל-60 משפחות.
- תעסוקה - תעסוקת התושבים תתבסס על תעשייה, חירות קייט וחקלאות מדומנה.
- המערכת האזורית - הישוב ישתייך למועצה אזורית שומרון ויקבל במסגרת זו את כל השרותים הצבוריים והמוניציפליים.

מוגש על-ידי סגן ראש-הממשלה
ושר החקלאות

י"א באלול התשמ"ב
30.8.82