

3  
ט"ו,

4147 / 20 א



שם תיק: משרד הביטחון

מזהה פנימי: 4147/20-א

מזהה פריט: 0013y31

כתובת: 3-312-9-4-6

תאריך הדפסה 30/08/2017

השם



ארכיון המדינה

משרד ראש הממשלה

# טופס מראה מקום להוצאת תעודות יחידות\*

תיק מסי: א 20

חטיבה מסי: \_\_\_\_\_

מיכל מסי: 4147

תאריך התעודה: \_\_\_\_\_

שם הנמען: \_\_\_\_\_

שם מחבר התעודה: \_\_\_\_\_

סוג התעודה (סמן ✓ במקום המתאים):

21.6.82

19.2.84

מכתב

מברק

תזכיר או מיזכר

דין וחשבון או זכרון דברים משיחה או דיון

פרוטוקול של שיחה, דיון או ישיבה

\*הטופס ימלא בשני עותקים. העותק הירוק יוכנס לתיק במקום התעודה שהוצאה, העותק הלבן יצורף לתעודה שהוצאה.

משרד היחידה מחלקת	להתיישפות חכנון	הבטחון דלחשתיה התשתיה
טל'		4393
מנ	2	7
ג'	כניסן	תשמ"ד
5	כאפריל	1984

ארכיון המל"ח

מר [REDACTED] משרד החקלאות/ס' חשר - מר מיכאל דקל  
152 ב'

הנדון: הקצאת שטח להקמת תחנת דלק ביו"ש  
מכתב מיום 26.2.84

1. אנחנו איננו הכתובת (בשלב זה) לבקשתך שכסימוכין.

2. עליך לבוא אלינו עם הצעה קונקרטית (בלוית הכניית/מפה), יחד עם חב' הדלק הנוגעת בדבר, או אז, ננסה לסייע לך בהקצאת שטח.

בברכה,

גור-אריה דוסף, סא"ל  
ראש צוות המחלקה  
/ב/ ראש

ההסתדרות הציונית העולמית

חטיבת ההתיישות

רח' המלך ג'ורג' 48, ירושלים  
ת.ד. 92

מס' \_\_\_\_\_

תאריך: יב' באייר תשמ"ד  
14 במאי 1984

חכלילי (ציון/סארכי)  
מאחז

מיקום	נ.צ. 1575/1005 נמצא מדרום מערב למרכזי חברון, בצמוד לכביש.
יעוד	ישוב קהילתי
אוכלוסיה	מתוכנן ל-250 משפחות בשלב א' ל-40 משפחות.
חעסוקה	תעשייה ושרותים באזור וכישוב.
מערכת אזורית	הישוב ישתייך למועצה האזורית דרום הר-חברון ויקבל במסגרת זאת שרותים אזוריים.

ט' אייר תשד"מ  
11.5.84

מגדלים

הוקם ב- 1.8.83

מאחז

נ.צ. 1825/1665  
6 ק"מ מערביח למעלה אפריים,  
סמוך לכביש חוצה שומרון.

מיקום

ישוב קהילתי.

יעוד

מתוכנן ל-100 משפחות,  
שלב א' ל-40 משפחות.

אוכלוסיה

אזורי תעשייה מעלה אפרים.  
שרוחים ותעשייה בישוב.

תעסוקה

הישוב ימשיך למועצה אזורית שומרון.

מערכת אזורית

אשר  
1/10/84

# ההסתדרות הציונית העולמית

חטיבת ההתיישבות

רח' המלך ג'ורג' 48, ירושלים  
ת.ד. 92

מס'

תאריך: יב' באייר תשמ"ד  
14 במאי 1984

## חכלילי

מאחז

מיקום

נ.צ. 1575/1005  
נמצא מדרום מערב לפרכרי חברון,  
בצמוד לכביש.

יעור

ישוב קהילתי

אוכלוסיה

מיוכנן ל-250 משפחות  
בשלב א' ל-40 משפחות.

תעסוקה

תעשייה ושרותים באזור וכישוב.

מערכת אזורית

הישוב ישתיך למועצה האזורית  
דרום הר-חברון ויקבל במסגרת  
זאת שרותים אזוריים.

ט' אייר תשד"ם  
11.5.84

מחזור  
1825/1665

מגדלים

הוקם ב- 1.8.83

מאחד

נ.צ. 1825/1665  
6 ק"מ מערבית למעלה אפריים,  
סמוך לכביש חוצה שומרון.

מיקום

ישוב קהילתי.

יעוד

מתוכנן ל- 100 משפחות,  
שלב א' ל- 40 משפחות.

אוכלוסיה

אזורי תעשייה מעלה אפריים.  
שרותים ותעשייה בישוב.

תעסוקה

הישוב ישתייך למועצה אזורית שומרון.

מערכת אזורית

מדינת ישראל

משרד הבטחון

לשכת מתאם הפעולה ביהודה.  
סימיון יחבל עזר  
תאריך שכת תשמ"ד  
'84 ינואר  
מס' גמ- (1) - 874

סגן מתאם הפעולות באיו"ש ואזח"ע  
רל"ש רמ"א איו"ש  
רע"ב האום  
רע"ב הרין הבינלאומי ✓

הנדון: אכיפת החוק באיו"ש  
מכחכנו: גמ-2(3)400 מ-2.9.83

1. הובא לידיעתנו כי למרות הנאמר במכחכנו שכסימוכין, מועצה החכנון העליונה ממשיכה לאשר חכניות בניה ללא חוות דעת מנחלת המחלקה האזרחית במשרד הפנימי.  
*המחלקה האזרחית - ראה דיוקן בטלפון 2000*
2. מתאם הפעולות באיו"ש ואזח"ע הנחה כי יט להבהיר לכל הגורמים העוסקים בנושא לפעול בדיון עפ"י ההנחיות וכי חריגות חטופלנה בחריפות.

ב ב ר כ ה

רון קרומר, רמ"ן  
ראש הלשכה



אזרחי -

אגודת ההסתדרות

ההסתדרות הציונית העולמית

חטיבת ההתיישבות

רח' המלך גורני 48, ירושלים

פ.ד. 92

מס' \_\_\_\_\_

תאריך ל' בניסן תשמ"ד  
2 במאי 1984

מגדלים ✓

מאחז - הוקם ב-1.8.83

מיקום נ.צ. 173/162,  
6 ק"מ מערבית למעלה אפרים,  
סמוך לחוצה שומרון.

יעוד ישוב קהילתי.

אוכלוסיה מהוכנן ל-250 משפחות,  
בשלב א' ל-40 משפחות.

תעסוקה אזור תעשייה מעלה אפרים.

מערכת אזורית הישוב ישתייך למועצה  
האזורית שומרון.

ההסתדרות הציונית העולמית

חטיבת ההתיישבות

רח' הסלך ניורגי 40, ירושלים

ת.ד. 92

מס' \_\_\_\_\_

תאריך ל' בכיסו תשמ"ד

2 במאי 1984

סיכום - זיו ✓

מאחז

מיקום

נ.צ. 1005/1575  
נמצא מדיום מערב למרכזי חברון,  
כצמוד לכביש.

דעוד

ישוב קהילתי

אוכלוסיה

מתוכנן ל-250 משפחות  
כשלב א' ל-40 משפחות.

תעסוקה

תעשייה ושירותים כאזור.

מערכת אזורית

הישוב ישתייך למועצה האזורית  
דרום הר-חברון ויקבל במסגרת  
זאת שירותים אזוריים.

ההסתדרות הציונית העולמית

חטיבת ההתיישבות

רח' הסלך נירני 48, ירושלים

ח.ד. 92

מס'

תאריך ל' בניסן תשמ"ד  
2 במאי 1984

קצין ✓

מאחד

מיקוב

נ.צ. 1825/1620  
נמצא בצמוד לכביש אלון, כ-10 ק"מ  
דרומית לצומת מעלה אפרים.

יעוד

ישוכ קהילתי.

אוכלוסיה

מתוכנן ל-250 משפחות  
בשלב א' ל-40 משפחות.

תעסוקה

תעשייה ושרותים באזור.

מערכת אזורית

הישוב ישתייך למועצה האזורית  
מטה בנימין ויקבל במסגרת זאת  
שרותים אזוריים.

האקדמיה



שכת סגן שר החקלאות

ס' בניסן תשמ"ד  
תאריך 11 באפריל 1984

לכבוד  
פרופ' ש. פוהודילס  
מנהל הרשות לתכנון  
כאן

א.נ.י.

הנדון: נחל אמות"י

מצ"כ מכתב נוטיבת העזישבות של ההסתדרות הציונית האקדמיה את  
האחזות נחל אמות"י.

סגן השר בקשני לפנות אליך על מנת לשאול נה יהיו אמצעי  
הייצור של הישוב החדש, וראה יתפרנסו העזישבים.

אודה לך על תשובתך בהקדם.

כבוד רב,  
קלוד מלכה  
עוזר-סגן השר

ההסתדרות הציונית העולמית

חטיבת ההתיישבות

רח' הסלך גורני 48, ירושלים

ח.ד. 92

לכבוד

מר קלוז מלכה

עוזר סגן שר החקלאות

תל-אביב.

א.נ.נ.,

חטיבת ההתיישבות של ההסתדרות הציונית מקימה בחבל הבשור  
ליד גבול מצרים את האחזות בח"ל אמית"י.

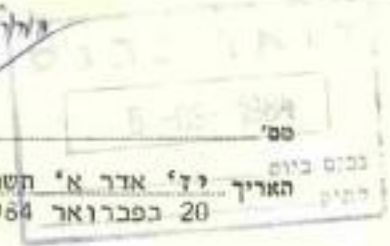
לרעת מטכ"ל צה"ל קיים צורך בטחוני חיוני להקים  
האחזות במקום זה.

אנו לא מסרנו על כך הודעות לעתונות.

בכבוד רב,

צבי לנגו  
עוזר בכיר למנכ"ל

מדינת ישראל  
73'



אזור	יהודה	והשומרון
היועץ		המשפטי
-535		27
מל:		213251
ליח	תכנון	תשמי"ג
29	יוני	1983

אשרי הכתוב

תסוצת צווים

הנדון: צו בדבר תיקון חוק רישום נכסי דלא ביררי אשר טרם נרשמו  
(תיקון מס' 2) (יהודה והשומרון) (מס' 1060), התשמ"ג - 1983

1. מצ"ב הצו שכנדון.

2. צו זה קובע כי לוועיה סמכות יחודית לדון בכל עניין הנוגע לכל קרקע שהוגשה לגביה בקשה לרישום, וכך כי בית משפט כמשמעותו בצו בדבר כתיב משפט תקוממים (יהודה והשומרון) (מס' 412), תש"ל - 1970 לא ידון בכל החנגרות לבקשה לרישום או בכל עניין אחר הנוגע לקרקע שלגביה הוגשה בקשה לרישום וטרם נרשמה.

סא"ל  
המשפטי

אקסל  
ה/י

יצחק  
היועץ

צו מס' 1060

צו בדבר חיקון חוק רישום נכסי דלא נידיי אשר טרם נרשמו (תיקון מס' 2)

בחוקף סמכותי כמפקד כוחות צה"ל באזור הנני מצווה כזה לאמור:

חיקון סעיף

3

1.

בצו בדבר חיקון חוק רישום נכסי דלא נידיי אשר טרם נרשמו (יהודה והשומרון) (מס' 448), חש"ל"ב - 1971, בסעיף 3, בסופו יבוא:

"סמכות הועדה

ד. 77 (א)

לוועדה תהא סמכות יחודית לדון בכל ענין הנוגע לכל פרקע שהוגשה לגביה בקשה לרישום ובין היתר סמכות יחודית לדון בהתנגדויות לכל בקשת רישום והיא תהיה מוסמכת לתח סעדי ביניים או צווים לגבי הרישום.

(ב) בית משפט לא ידון בכל התנגדות לבקשה לרישום או בכל ענין אחר הנוגע לכל פרקע שהוגשה לגביה בקשה לרישום ואשר טרם נרשמה, ולא יהיה מוסמך לתח סעדי ביניים או צווים או החלטות בכל הנוגע להם.

(ג) בסעיף זה:-

"בית משפט" - כמשמעותו בצו בדבר בתי משפט מקומיים (יהודה והשומרון) (מס' 412), חש"ל - 1970.

הוראות מעבר

2.

הוגשה לבית המשפט כמשמעותו בסעיף 77 לחוק בקשה או חביעה בקשר לנכסי דלא-נידיי שבקשה לרישומם הוגשה לוועדת רישום כמשמעותה בסעיף 6 לחוק, והליכי הרישום טרם נסתיימו, יועבר הדיון בהם לוועדה, זולת אם ניתן פסק דין סופי לפני הגשת הבקשה לרישום.

תחילת חוקף

3.

תחילת חוקפו של צו זה ביום חתימתו.

חשם

4.

צו זה יקרא: "צו בדבר חוק רישום נכסי דלא נידיי שטרם נרשמו (תיקון מס' 2) (יהודה והשומרון) (צו מס' 1060) החשמ"ג - 1983".

החשמ"ג

5/11/83

1983

28 ק"מ

אלוף	אורי	אורי
צה"ל	כוחות	מפקד
והשומרון	יהודה	באזור

והשומרון	יהודה	אזור
המשפטי		הירועץ
27		-535
213251		טל:
תשמי"ג	תמוז	י"ח
1983	דרכי	29

תמונת צורים

הנדון: צו בדבר תיקון חוק רישום נכסי דלא ניירי אשר טרם נרשמו  
 (תיסון מס' 2) (יהודה והשומרון) (מס' 1060), התשמ"ג - 1983

1. מצ"כ הצו שכבדון.

2. צו זה קובע כי לוועדה סמכות יחודית לרון בכל עניין הנוגע לכל קרקע שהוגשה לגביה בקשה לרישום, וכן כי בית משפט כמשמעותו בצו בדבר בתי המשפט מקומיים (יהודה והשומרון) (מס' 412), תש"ל - 1970 לא ידון בכל התנגדות לבקשה לרישום או בכל עניין אחר הנוגע לקרקע שלגביה הוגשה בקשה לרישום וטרם נרשמה.

סא"ל  
המשפטי

אקסל  
ה' י"ח

יצחק  
הירועץ



צו מס' 1060

צו בדבר חיקון חוק רישום נכסי דלא נידיי אשר טרם נרשמו (תיקון מס' 2)

בתוקף סמכותי כמפקד כוחות צה"ל כאזור הנני מצווה בזה לאמור:

תיקון סעיף

3

"סמכות הועדה"

1. בצו בדבר חיקון חוק רישום נכסי דלא נידיי אשר טרם נרשמו (יהודה והשומרון) (מס' 448), תשל"ב - 1971, בסעיף 3, בסופו יבוא:
  - ד7. (א) לוועדה תהא סמכות יחודית לדון בכל ענין הנוגע לכל קרקע שהוגשה לגביה בקשה לרישום ובין היתר סמכות יחודית לדון בהתנגדויות לכל בקשת רישום והיא תהיה מוסמכת לתת סעדי ביניים או צווים לגבי הרישום.
  - (ב) בית משפט לא ידון בכל התנגדות לבקשה לרישום או בכל ענין אחר הנוגע לכל קרקע שהוגשה לגביה בקשה לרישום ואשר טרם נרשמה, ולא יהיה מוסמך לתת סעדי ביניים או צווים או החלטות בכל הנוגע להם.
  - (ג) בסעיף זה:-  
"בית משפט" - כמשמעותו בצו בדבר בתי משפט מקומיים (יהודה והשומרון) (מס' 412), תשל"ל - 1970.

הוראות מעבר

2. הוגשה לבית המשפט כמשמעותו בסעיף 7 לחוק בקשה או חניעה בקשר לנכסי דלא-נידיי שבקשה לרישומם הוגשה לוועדת רישום כמשמעותה בסעיף 6 לחוק, והליכי הרישום טרם נסתיימו, יועבר הדיון בהם לוועדה, זולת אם ניתן פסק דין סופי לפני הגשת הבקשה לרישום.

תחילת תוקף

3. תחילת תוקפו של צו זה ביום חתימתו.

השם

4. צו זה יקרא: "צו בדבר חוק רישום נכסי דלא נידיי שטרם נרשמו (תיקון מס' 2) (יהודה והשומרון) (צו מס' 1060) התשמ"ג - 1983".

התשמ"ג 3/11

1983 28 תמוז

אלוף	אדר	אורי
צה"ל	כוחות	מפקד
והשומרון		כאזור

השומרון	יהודה	אזור
המשפטי		הירועץ
97		-535
213251		מל:
תשנ"ג	תמוז	י"ח
1983	ל'ני	29

תפוצת צווים

הנדון: צו בדבר תיקון חוק רישום נכסי דלא ניידים אשר טרם נרשמו  
 (תיקון מס' 2) (יהודה והשומרון) (מס' 1060), התשמ"ג - 1983

1. מצ"כ הצו שבנדון.

2. צו זה קובע כי לוועדה סמכות יחודית לדון בכל עניין הנוגע לכל קרקע שהוגשה לגביה בקשה לרישום, וכן כי בית משפט כמשמעותו בצו בדבר בחי מעט מקומיים (יהודה והשומרון) (מס' 412), תש"ל - 1970 לא ידון בכל החגדות לבקשה לרישום או בכל ענין אחר הנוגע לקרקע שלגביה הוגשה בקשה לרישום וטרם נרשמה.

סא"ל  
המשפטי

א.מ.ל.  
ה' 1/1

יצחק  
הירועץ

צו מס' 1069

צו בדבר חיקון חוק רישום נכסי דלא נידיי אשר טרם נרשמו (תיקון מס' 2)

בתוקף סמכותי כמפקד כוחות צה"ל באזור הנני מצווה בזה לאמור:

חיקון סעיף

3

1.

כצו בדבר חיקון חוק רישום נכסי דלא נידיי אשר טרם נרשמו (יהודה והשומרון) (מס' 448), חש"כ - 1971, בסעיף 3, כסופו יבוא:

"סמכות הועדה

ד. (א) לועדה תהא סמכות יחודית לדון בכל ענין הנוגע לכל קרקע שהוגשה לגביה בקשה לרישום ובין היתר סמכות יחודית לדון בהתנגדויות לכל בקשת רישום והיא תהיה מוסמכת לתת סעדי ביניים או צווים לגבי הרישום.

(ב) בית משפט לא ידון בכל התנגדות לבקשה לרישום או בכל ענין אחר הנוגע לכל קרקע שהוגשה לגביה בקשה לרישום ואשר טרם נרשמה, ולא יהיה מוסמך לתת סעדי ביניים או צווים או החלטות בכל הנוגע להם.

(ג) בסעיף זה:-

"בית משפט" - כמשמעותו בצו בדבר כתי משפט מקומיים (יהודה והשומרון) (מס' 412), חש"כ - 1970.

הוראות מעבר

2.

הוגשה לבית המשפט כמשמעותו בסעיף 7 לחוק בקשה או תביעה בקשר לנכסי דלא-נידיי שבקשה לרישומם הוגשה לועדת רישום כמשמעותה בסעיף 6 לחוק, והליכי הרישום טרם נסתיימו, יועבר הדיון בהם לועדה, זולת אם ניתן פסק דין סופי לפני הגשת הבקשה לרישום.

תחילת תוקף

3.

תחילת תוקפו של צו זה ביום חתימתו.

חשם

4.

צו זה יקרא: "צו בדבר חוק רישום נכסי דלא נידיי שטרם נרשמו (תיקון מס' 2) (יהודה והשומרון) (צו מס' 1069) (חש"כ - 1983)".

החש"כ

3/11/83

1983

28 ק"מ

אלוף	אדר	אורי
צה"ל	כוחות	מפקד
והשומרון	יחידה	באזור

אזור	יהודה	והשומרון
היועץ		המשפטי
-535		27
מל:		213251
י"ח	תנ"ז	תשמ"ג
29	ירנ"ג	1983

תפוצת צווים

הנדון: צו בדבר חיקוק חוק רישום נכסי דלא ניירי אשר טרם נרשמו  
(חיקון מס' 2) (יהודה והשומרון) (מס' 1060), התשמ"ג - 1983

1. מע"ב הצו שכנדון.

2. צו זה קובע כי לוועדה סמכות יחודית לדרון בכל עניין הנוגע לכל קרקע שהוגשה לגביה בקשה לרישום, וכך כי בית משפט במשמעותו בצו כדבר בחי משפט מקומיים (יהודה והשומרון) (מס' 412), תש"ל - 1970 לא ידרון בכל התנגדות לבקשה לרישום או בכל ענין אחר הנוגע לקרקע שלגביה הוגשה בקשה לרישום וטרם נרשמה.

סא"ל  
המשפטי

אקסל.  
ה' 1/1

יצחק  
היועץ

צו בדבר חיקון חוק רישום נכסי דלא ניידים אשר טרם נרשמו (תיקון מס' 2)

בתוקף סמכותי כמפקד כוחות צה"ל באזור הנני מצווה בזה לאמור:

תיקון סעיף 3

1. כצו בדבר חיקון חוק רישום נכסי דלא ניידים אשר טרם נרשמו (יהודה והשומרון) (מס' 448), תשל"ב - 1971, בסעיף 5, בסופו יבוא:
  - "סמכות הועדה (א) לועדה תהא סמכות יחודית לדון בכל ענין הנוגע לכל קרקע שהוגשה לגביה בקשה לרישום ובין היתר סמכות יחודית לדון בהתנגדויות לכל בקשת רישום והיא תהיה מוסמכת לתת סערי כינויים או צווים לגבי הרישום.
  - (ב) בית משפט לא ידון בכל התנגדות לבקשה לרישום או בכל ענין אחר הנוגע לכל קרקע שהוגשה לגביה בקשה לרישום ואשר טרם נרשמה, ולא יהיה מוסמך לתת סערי כינויים או צווים או החלטות בכל הנוגע להם.
  - (ג) בסעיף זה:-
    - "בית משפט" - כמשמעותו בצו בדבר כתי משפט מקומיים (יהודה והשומרון) (מס' 412), תשל"ב - 1970.

הוראות מעבר

2. הוגשה לבית המשפט כמשמעותו בסעיף 7ד לחוק בקשה או חביעה בקשר לנכסי דלא-ניידים שבקשה לרישומם הוגשה לועדת רישום כמשמעותה בסעיף 6 לחוק, והליכי הרישום טרם נסתיימו, יועבר הדיון בהם לועדה, זולה אם ניתן פסק דין סופי לפני הגשת הבקשה לרישום.

תחילת תוקף

3. תחילת תוקפו של צו זה ביום התימתו.
4. צו זה יקרא: "צו בדבר חוק רישום נכסי דלא ניידים שטרם נרשמו (תיקון מס' 2) (יהודה והשומרון) (צו מס' 1060) התשמ"ג - 1983".

חש

התשמ"ג 31/12/83  
 1983 28 כ"ט

אורי  
 מפקד  
 באזור

אורי  
 כוחות  
 יהודה

אלוף  
 צה"ל  
 והשומרון



סגן שר החקלאות

ולאג המחקר

ז' בשבט התשמ"ד  
11 בינואר 1984  
תאריך

לכבוד  
מר נהרי יהודה  
קמ"ט בכסים ביו"ש  
מנהל מקרקעי ישראל  
רח' ינאי 6  
ירושלים

לכבוד  
מר אורי בראון  
עוזר שר הבטחון לענייני התישבות  
משרד הבטחון  
הקריה  
תל-אביב

א.נ.נ.

הנדון: הקצאת שטח נעלה לעמותת לביא.

השטח המתוכנן לישוב נעלה מורכב משתי גבאות; 411 ו-434.

הישוב אמור היה לקום ע"י גרעין של התעשייה האווירית- גרעין "לביא" וכן גרעין חצב.

גרעין חצב אינו מבצע את המשימה שנטל על עצמו במועדים שנדרשו.

אי- לכך הנני ממליץ להקצות את שני האתרים, גבעה 411 ו- 434 לגרעין "לביא" של התעשייה האווירית וכן לאפשר למשפחות של מועמדים לגרעין "חצב" להתישב במקום באמצעות גרעין לביא.

בכבוד רב,

מיכאל דקל  
סגן שר החקלאות.

העתק: גבי רות טובי- היועצת המשפטית  
במשרד החקלאות  
מר קאופשטיין עמנואל - מהנדס  
ק.ק.ל.  
גרעין לביא.

1) 2) 3) 4) 5) 6) 7) 8) 9) 10) 11) 12) 13) 14) 15) 16) 17) 18) 19) 20) 21) 22) 23) 24) 25) 26) 27) 28) 29) 30) 31) 32) 33) 34) 35) 36) 37) 38) 39) 40) 41) 42) 43) 44) 45) 46) 47) 48) 49) 50) 51) 52) 53) 54) 55) 56) 57) 58) 59) 60) 61) 62) 63) 64) 65) 66) 67) 68) 69) 70) 71) 72) 73) 74) 75) 76) 77) 78) 79) 80) 81) 82) 83) 84) 85) 86) 87) 88) 89) 90) 91) 92) 93) 94) 95) 96) 97) 98) 99) 100)



- 1) 2) 3) 4) 5) 6) 7) 8) 9) 10) 11) 12) 13) 14) 15) 16) 17) 18) 19) 20) 21) 22) 23) 24) 25) 26) 27) 28) 29) 30) 31) 32) 33) 34) 35) 36) 37) 38) 39) 40) 41) 42) 43) 44) 45) 46) 47) 48) 49) 50) 51) 52) 53) 54) 55) 56) 57) 58) 59) 60) 61) 62) 63) 64) 65) 66) 67) 68) 69) 70) 71) 72) 73) 74) 75) 76) 77) 78) 79) 80) 81) 82) 83) 84) 85) 86) 87) 88) 89) 90) 91) 92) 93) 94) 95) 96) 97) 98) 99) 100)
- 2) 3) 4) 5) 6) 7) 8) 9) 10) 11) 12) 13) 14) 15) 16) 17) 18) 19) 20) 21) 22) 23) 24) 25) 26) 27) 28) 29) 30) 31) 32) 33) 34) 35) 36) 37) 38) 39) 40) 41) 42) 43) 44) 45) 46) 47) 48) 49) 50) 51) 52) 53) 54) 55) 56) 57) 58) 59) 60) 61) 62) 63) 64) 65) 66) 67) 68) 69) 70) 71) 72) 73) 74) 75) 76) 77) 78) 79) 80) 81) 82) 83) 84) 85) 86) 87) 88) 89) 90) 91) 92) 93) 94) 95) 96) 97) 98) 99) 100)
- 3) 4) 5) 6) 7) 8) 9) 10) 11) 12) 13) 14) 15) 16) 17) 18) 19) 20) 21) 22) 23) 24) 25) 26) 27) 28) 29) 30) 31) 32) 33) 34) 35) 36) 37) 38) 39) 40) 41) 42) 43) 44) 45) 46) 47) 48) 49) 50) 51) 52) 53) 54) 55) 56) 57) 58) 59) 60) 61) 62) 63) 64) 65) 66) 67) 68) 69) 70) 71) 72) 73) 74) 75) 76) 77) 78) 79) 80) 81) 82) 83) 84) 85) 86) 87) 88) 89) 90) 91) 92) 93) 94) 95) 96) 97) 98) 99) 100)



שר הביטחון

הקרית, <sup>ב</sup>טבת תשמ"ד  
26 דצמבר 1983

10511 /ק

לי הכנסת

לכבוד  
מיכאל דקל  
סגן שר החקלאות

מיכאל ידידי,

אני מאשר בתודה קבלת מכתבך מיום

.17.11.83

לצערי לא אוכל לעשות מבוקשך ואת

הסיבה אסביר לך בפגישה בע"פ.

ב ב ר כ ה,

משה ארנס  
שר הביטחון



1960

22-12-1983  
 לתיק  
 תאריך

|       |                   |         |
|-------|-------------------|---------|
| משרד  | הבטחה             | 1       |
| החידה | להתיישבות ולתשת"ח | 1       |
| מחלקת | תכנון             | 1       |
| טל'   |                   | 69-4393 |
| מנ    | 2                 | 423     |
| ח'    | בטבת              | מסמך    |
| 14    | בדצמבר            | 1983    |

מכוננת 1015/132 ד"ר - אבי בנימין  
 משרד החקלאות/ס' השר - חה"כ מיכאל דקל  
 ע' שהב"ט להתיישבות ולתשת"ח  
 משהב"ט/ר' אפר הפרוגרמות - זאב ברקאי  
 מועצה מקומית אריאל/ר' המועצה - מר יעקב פייטלסון  
 מועצה איזורית שומרון/ר' המועצה - מר קצובר  
 משרד עורכי דין - אבי בנימין  
 1015 • 132 ד"ר

הנדון: סכופי הנקע אכזאכ מעכב - טעלה 1110  
 פנייתו של עו"ד אבי בנימין / 43/ מ-6.11.83

1. החברה המיוצגת ע"י עו"ד בנימין זכאית בקרקע מצפון לאיזור התעשייה בירקו וממזרח לקרית נטפים (מעלה יונת).
2. על דעת כל גורמי התכנון והפיתוח (המכותבים לידיעה של מכתב זה) רצוי וראוי כי קרקע זו תועבר לרשות המדינה ובתמורה תועמד לרשות היוזמים הקרקע חילונית בתחום המערבי של אריאל שתתאים להקמת שכונה עירונית.
3. הנני ממליץ:
  - א. מפנה אל החברה לפיתוח שכונות מגורים ביו"ש בע"מ ותקבל מהם את המסמכים המוכיחים את זכויותיהם בקרקע הנקראת "מעלה יונת".
  - ב. תבקש מהחברה הצעה מפורטת יותר (מפה, הצעת תכנון ראשוני, מס' יחידות דיון מתוכנו) המתחסת לשטח המבוקש על ידם לחילופיו בתחום אריאל-מערב.



17  
 דמ"ח  
 התיישבות

100,  
 אליה  
 תכנון  
 ותשת"ח

בברכה,

1015/132

\_\_\_\_\_

1st part  
of notes

\_\_\_\_\_

1st part

אורי דהבון

צבי נגלר  
עורך דין  
Zvi Nagler  
ADVOCATE

Tel Aviv, 2, Levontin St.

טל. 62 19 81

תל-אביב, רחוב לבונטין 2

Date 1985 נובמבר האריך

לכבוד

סגן שד התקלאות  
חייב מיכאל דקל

כבוד  
סגן אשר,

הנדון: פרוייקט יקיר ב (יוספית)

כשם מרשי מר אמרדום שמאי שהינו אחד הקבלנים העתיד לכנות כפרוייקט  
הנ"ל, התבקשתי לקבל את חשוכה כבודו, באיזה שלב נמצא הפרוייקט.  
מרשי מר אמרדום שמאי התקשר עם מספר גדול של משפחות המעוניינות לרכוש  
דירות באחד ועקב אי הוודאות בדבר מועדים וכיו"ב עלולות המשפחות הנ"ל לנחק  
עמו את הקשר.  
אודה לך על חשוכה מהירה בנדון.

בכבוד רב,  
צבי נגלר, עו"ד  
[Signature]

18 12 19 10

... ..  
... ..  
... ..  
... ..  
... ..  
... ..  
... ..

...

משרד הכינוי והשיכוןה ק ד מ ה

ב-1982 בישראל למעלה מ-4 מליון נפש מהם 3.4 מליון יהודים.  
 מספר משקי הבית כ-1.05 מליון (958 יהודים) ומספר הנפשות למשק בית 4.  
 ההשקעה הגלמית בכניה כמחירי 1975 (6 ל"י לדולר). בשנת 1982 2 מיליארד שקל, מהם בכניה  
 1,156 לכבכניה כתי מגורים מושקעים 804 מליון שקלים ובכניה שלא למגורים 352 מליון שקל.  
 סכום זה בסדרי גודל קיים החל מ-1971 כשהתנועה הנה בין 1800 ועד 2300 מליון שקלים.  
החללות בניה - ב-1981 38,000 כאשר ב-1983 יש להניח שההחללות חרדנה עד ל-25,000. החלוקה  
 1/3 בניה ציבורית ו-2/3 פרטית.

משך זמן הבניה כממוצע נע סביב 24 חודשים כאשר בכניה הפרטית 20 חודשים ובכניה הציבורית  
 28 חודשים. מספר החדרים לדירה בממוצע ב-1982 הנו 3.3 חדר והטטה 80 מ"ר. כמחירי הדירות  
 מ-1980 אין שינוי בין עלות מחירי התשומות למדד מחיר החפוקות לשנת 1983.

סה"כ המקורות 55 מיליארד שקל (בערך מיליארד דולר) כשהמקורות הנם:-

|    |                            |
|----|----------------------------|
| 22 | תקציב המדינה               |
| 8  | בנקים - הכנסות             |
| 9  | מפעלי שיכון - הכנסות       |
| 3  | החזרי מימון ושכירות        |
| 13 | גיוס הון מקופות גמל, פנסיה |

השימושים הנם:

|    |                           |
|----|---------------------------|
| 15 | סיוע למשתכנים             |
| 3  | מימון ביניים לסיוע        |
| 3  | " " לקבלנים               |
| 9  | פעולות חדשות              |
| 10 | " משנים קודמות            |
| 3  | רזרבה להתיקרות            |
| 13 | סיוע למשתכנים ממקורות חוץ |

מ-48 מיליארדי שקל שאינם מקופות הגמל

| פעולות בניה במגזר העירוני |                    |
|---------------------------|--------------------|
| 17 מיליארד                |                    |
| 3                         | מימון ביניים לבניה |
| 7                         | מיגזר כפרי         |
| 21                        | פעולות סיוע        |
| (מתוכנן למיגזר הכפרי 4)   |                    |

הכפר חופס איפוא 11 מתוך 48, כמעט  $\frac{245}{1000}$

מגמות: החל מ-1978

- מעבר מכניה ישירה לבניה ע"י קבלנים.
- פיתוח שטחים לבניה עבור קבלנים עם ממ"י.
- מימון ביניים לקבלנים.
- התחייבות רכישה מקבלנים להקטנת סיכון.

ב-1982 בניה מיועדת ליו"ש 2,320 מסך הפעלת משרד השיכון בסדר גודל של 11,000 דירות.

| <u>עלות דירה</u> - באחוזים |                |
|----------------------------|----------------|
| 66                         | בניה           |
| 10                         | פיתוח          |
| 12                         | עלות קרקע      |
| 6                          | עלות פיתוח חצר |
| 6                          | כלליות         |
| 100                        | סה"כ           |

| <u>פיזור הדיור ברחבי הארץ</u> |         |
|-------------------------------|---------|
| 10                            | גליל    |
| 10                            | חיפה    |
| 30                            | מרכז    |
| 10                            | נגב     |
| 40                            | ירושלים |

|        |          |      |              |
|--------|----------|------|--------------|
| 13,000 | מסחייעים | 1975 | <u>סיוע:</u> |
| 32,000 |          | 1982 |              |

החלוקה, זוגות צעירים 50%, עולים 6%, הסבת דיור 25%, עיירות פיתוח 19%.

|            |         |  |                     |
|------------|---------|--|---------------------|
|            |         |  | <u>עיירות פיתוח</u> |
|            |         |  | <u>אוכלוסיה</u>     |
| דרום ומרכז | צפון    |  |                     |
| 145,000    | 181,000 |  | 1978                |
| 159,000    | 199,000 |  | 1981                |

התכנית:

- הלואה לרכישת דירה חדשה או משומשת.
- שכירת דירות בשכירות מוגנת
- בניה עצמית
- בניה במסגרת בנה ביתך
- הרחבות ושיפוצים.

שיקום שכונות:

|             |                           |
|-------------|---------------------------|
| 5 מיליארד   | פעולות תשתית ושיפוצים     |
| 1.0         | הרחבות דירות ורכישת דירות |
| 4.0 מיליארד | סה"כ                      |

מוסדות: חינוך וציבור תקציב 1,890 שקל

כבישים:

|                |                |
|----------------|----------------|
| 610 מליון שקל  | <u>כדואים</u>  |
| מעברות ותפישות | <u>פינויים</u> |



בניה כפרית: (כולל דרוזים 310 מליון שקל)  
כולל:

- בניה ישירה
- פיתוח שטחים לבנייה
- השחיה ומוסדות ציבור
- סיוע
- 5 מיליארד לישוכים קיימים
- 3 מיליארד לחושים

חלוקה איזורית:

|     |                      |
|-----|----------------------|
| 34% | גליל                 |
| 41% | יהודה, שומרון        |
| 25% | גוש קטיף הנגב והערבה |

מבנה המשרד: חקציב

| סה"כ                | 10 מיליארד שקלים |
|---------------------|------------------|
| בניה עירונית וכפרית | 2.5              |
| מע"ץ                | 7.5              |
| מזה:                |                  |
| בנינים              | 3.2              |
| כבישים              | 3.9              |
| שירותים             | 0.3              |
| אגף מדידות          | 0.3              |

| כח אדם :       | איש  |
|----------------|------|
| הנהלה          | 2428 |
| בנית עירונית   | 253  |
| בנית כפרית     | 500  |
| מע"ץ כללי      | 142  |
| בנינים         | 212  |
| כבישים         | 205  |
| כיצוע ושירותים | 240  |
|                | 876  |

|     |             |          |
|-----|-------------|----------|
| 60  | ירושלים     | מחוזות : |
| 63  | נגב         | בשיכון   |
| 120 | מרכז        |          |
| 64  | חיפה ועמקים |          |
| 74  | גליל        |          |

ל ס י כ ו ם :

משרד רב עצמה  
בתקציבים  
בכח אדם

מפוזר היטב בכל הארץ.

מפעיל בניה

ובונה בעצמו (בנינים, כבישים ודיור)

מגליל תכניות סיוע בעלות השפעה חברתית

קשור ל: - כפר

התישבות

עליה וקליטה

פתרון בעיות חברה ושיקום שכונות

השתת כבישים

בנינים ומוסדות ציבור

בתי חולים - מ. תבריאות

חינוך מ. החינוך.

פרוט תקציב השיכון - במליוני שקלים

| סה"כ   | 22,570 | %     |
|--|--------|-------|
| פעולות מימון: (סיוע+רזרבה להתקרויות)   |        | 27 %  |
| פעולות ארציות: (פיתוח, הלואות לחסכנות דיור בבנקים<br>הקצאת דירות לאיכלוס רכישה/שכירות) |        | 24 %  |
| הסבת תנאי דיור: (שיקום שכונות, חידוש דירות והלואות)                                    |        | 16.5% |
| כניה כפרית: (ישובים חדשים, מושבים וישובים קטנים, קיבוצים<br>דרוזים וצ'רקסים)           |        | 13 %  |
| כוון לזוגות צעירים: (הלואות+איכלוס בדירות שמומנו<br>ע"י המדינה)                        |        | 7 %   |
| מוסדות חינוך וציבור: (הקמת מוסדות ציבור)   |        | 5.5%  |
| שיכון באזורי פיתוח (הלואות+איכלוס בדירות שנבנו ע"י המדינה)                             |        | 4 %   |
| שיכון עולים: (הלואות לדיור)  |        | 3 %   |

לשכת המעורבות



סגן שר החקלאות

ח' בטבת התשמ"ד  
תאריך 14 בדצמבר 1983

לכבוד  
מר בראון אורי  
עוזר שר הכטוחן לעניני החיישובות  
משרד הכטוחן  
הקריה  
ת"א  
א.נ.

הנדון: הקצאת סרסע ליטוב עננות.

היטוב עננות צומד להתחיל את עבודות פתוח התשתית והקצאת הססע לתחייבנים  
לבניה עצמית.

בהתמך על החלטת וועדה השרים לעניני החיישובות, הנני ממליץ להקצות סרסע  
זו בחייר של 50 מהערכת הסמאי התמשלתי כמקובל לגבי ישובים קהילתיים ביהודה  
ושומרון.

בכבוד רב,

מיכאל דקל  
סגן שר החקלאות  
לעניני החיישובות.

הערק: מר שניר מאיר - ראש מינהל סקורקעי ישראל.  
מר נהרי יהודה - המנונה על הרכוש הכטוח במינהל  
אגודה שחומית - עננות.

ת"ד (הכנסת)

| מספר | תאריך | מחלקה  | החתימה |
|------|-------|--------|--------|
| 236  | 2     | באכ    | תשתיב  |
| 1983 |       | אוגוסט |        |

✓ משרד שטרן ושוחי/עמי לדג  
 חבי ידווקא"י/יצחק ינאי  
 מרכז בינוי/רע"ו 40  
 152 ב"ב-כ"י  
 ת.ח. 1.9.83

הנדון: חכנון מפורט וחכניות לעבודה לכבישים נאות אדומים ורמת קרון  
 בהשרא לשיחוח טלנונייה

1. עפ"י דרישתכם ודרישתנו, טיפלנו כדחייפות בהוצאה צו"י המקשה לדרכי גישת עבוד הישובים רמת קרון ונצוה אדומים (מצפה יהודה).
2. הצו"ים הוצאו באמצע יולי ובתוך פרק זמן קצר ניתן יהיה להתחיל בעבודה.
3. ביקשנו בע"פ להכין ולהגיש לאישורנו חכניות עבודה מפורטות וזאת לא היילנו עד כה. הגיעו לידיונו חכניות אבל אינן יכולות לשמש בסיס לעבודה בשטח.
4. נבקש להביא לידיתכם שאם היו בידיונו חכניות עבודה (לכביש נאות אדומים) ניתן היה לקר להנחות את מרכז בינוי וקהיל להתחיל בעבודות בשנת.
5. נבקשכם לנשא מיידית להכנת חכניות מפורטות וחכניות עבודה ולהגישם בהקדם.

ק"פ / 17

אל"ת  
 חתום  
 חכנון  
 תשתיב  
 הלאומי

רמ"ח  
 הכנסת

דכ"י/זיזה

סיור ליו"ש עם כבוד ראש הממשלה ביום ה'  
ט' בטבת התשמ"ד (15/12/83)

סדר היום:

- 7.45-8.30 מפגש-בישוב צוותא (אלפי מנשה)-  
ארוחת בוקר, סקירת יזמים+נציגי הגרעינים.
- 8.45-9.15 קרני שומרון  
בקור באזור התעשייה (שנקר וודק)
- 9.30-9.45 יוספיה- נופים
- 10.00-10.30 אריאל
- 11.00-11.30 אלון מורה
- 12.00-12.45 ברכה
- 13.00-14.30 פסגות-  
ארוחת צהרים ופגישה עם ראשי  
המועצות האזוריות והמקומיות

ב ב ר כ ה.

אבי צור  
עוזר סגן שר  
החקלאות לעניני  
התישבות.

ההסתדרות הציונית / חטיבת ההתיישבות  
ת.ד. 92 ירושלים

ירושלים, ח' כסלו תשמ"ד  
14 נובמבר 1983

בחל צורי

האחזקה - חוקמה ב-פ"ג, 2, 31.  
195/148  
מסומ - 6 ק"מ מצפון ליריחו, 195148  
יעור - ישוב כפרי  
אוכלוסיה - מתוכנן ל-160 משפחות,  
כשלב ראשון 30 משפחות.  
תעסוקה - חקלאות.  
מניכית - אזורית - מועצה מקומית בקעת הירדן

THE JEWISH AGENCY  
RURAL SETTLEMENT DEPT.

HEAD OFFICE  
P.O.B. 91, JERUSALEM  
TEL. 619261

הסוכנות היהודית  
המתלקה להתיישבות כפרית

משרד התחלה  
ת"ד 92, ירושלים  
טל. 619261

ירושלים, ח' בכסלו תשמ"ד  
14 בנובמבר 1983

בר... חלוץ

- |  |   |              |
|--|---|--------------|
| ישוב קהילתי לעולים בארה"ב.   | - | יעוד         |
| נ.צ. 1795/2615<br>נמצא מצפון לכרמיאל בחלקו המזרחי<br>של הר-חלוץ.                     | - | מיקום        |
| מתוכנן ל-200 יחידות.   | - | אוכלוסיה     |
| תעשיה, קיט ושרותים באזור.  | - | תעסוקה       |
| הישוב ישתייך למועצה האזורית משגב<br>ויקבל במסגרת זאת שרותים ציבוריים<br>ומונציפליים. | - | מערכת אזורית |





ההסתדרות הציונית / חטיבת ההתיישבות

הג' 52 ירושלים

ירושלים, ח' בכסלו תשמ"ד  
14 בנובמבר 1983

בית הערכה  
\*\*\*\*\*

האחזקה במל

- יעוד - ישוב כפרי.
- מיקום - ג.צ. 1965/1335, בעפון ים המלח.
- אובלומים - מתוכנן ל-120 משפחות.  
בשלב א' ל-30 משפחות.
- תנסוקה - חקלאות.
- מערכת אזורית - הישוב ישתייך למועצה האזורית מגילות  
וממנה יקבל שרותים צבוריים ומוניציפליות.

# ההסתדרות הציונית העולמית

חטיבת ההתיישבות

רח' המלך ג'ורג'י 48, ירושלים

ח. ד. 92

מס'

תאריך ח' בכסלו תשמ"ד

14 בנובמבר 1983

## תל-חיים

- |   |   |              |
|---|---|--------------|
| ישוב קהילתי.  | - | יעוד         |
| נ.צ. 1792/1753.<br>כ-8 ק"מ דרומית לאלון מורה.                                   | - | מיקום        |
| תכנון ראשוני ל-250 יחידות.<br>תכנון סופי ל-1000 יחידות.                         | - | אוכלוסיה     |
| תעשיה מסחר שרותים ותיירות.  | - | תעסוקה       |
| הישוב ישתייך למועצה אזורית<br>שומרון וממנה יקבל שרותים<br>צבוריים ומוניציפליים. | - | מערכת אזורית |

ההסתדרות הציונית / חטיבת ההתיישבות  
ת.ד. 62 ירושלים

ירושלים ח' בכסלו תשמ"ד  
14 בנובמבר 1983

מול נכו  
222-222

האחדות כחל

- |  |   |              |
|--|---|--------------|
| ישוב כפרי.   | - | יעוד         |
| נ.צ. 1985/1575, בצמון ים המלח.   | - | טיקום        |
| מתוכנן ל-120 משפחות. כסלכ א' 30 משפחות.  | - | אוכלוסיה     |
| חקלאות.  | - | תעסוקה       |
| הישוב ישתייך למועצה האזורית מגילות<br>וממנה יקבל שרותים ציבוריים ומוניציפליים. |   | מערכת אזורית |

אשר (המכתב)



סגן שר החקלאות  
מיכאל דקל

י"א בכסלו התשמ"ד  
תאריך 17 בנובמבר 1983

לכבוד  
שר הבעטון  
פרופ' משה ארנס  
משרד הבעטון  
הקריה  
תל-אביב  
ידידי,

ברצוני להמליץ לתפקיד יו"ר מועצת מנהלים של שק"מ את  
חברנו יהושע הכהן (ברנדט) ממפקדי האצ"ל וחבר נאמן לכולנו.  
כמו כן ישמחו להמליץ עלינו השר יעקב מרידור, יחיאל קדישאי  
ואחרים.  
בתקווה שאמנם כן יהיה.

בברכה,

  
מיכאל דקל

לוטה: קורות חייו.

1/11 - 1/11 - 1/11

משרד התקשורת

שם הסוכן... מיכאל דקל/מגן. אר. התקלאות.....  
מטעם... משרד התקלאות, הקריה, ת"א.

|             |      |
|-------------|------|
| מספר סידורי | 2252 |
| תיק בטעם    |      |

מברק דשמי

| הסוכן      |       | מספר כבלים | תאריך | טעם | הוראות טיפוח | דשמי |      |
|------------|-------|------------|-------|-----|--------------|------|------|
| כא         | כ"ב   |            |       |     |              | ETAT | GOVT |
| מספר בדיקה | 7     |            |       |     |              |      |      |
| מספר מקורי | אל    |            |       |     |              |      |      |
| סוכן יפוי  | קיימת |            |       |     |              |      |      |

תחמת בית הדין

- (1) סם הנמקן..... המל נאמן יובל - מים יופר ועדת הערים לענייני התקלאות-משרד דשמי י-ם
- (2) הרחוב ומס' הבית... דשמי שמיר יצחק - מסרד דשמי י-ם
- (3) מקום היעוד... המל השם נאמנים - משרד הממשלה, ד-ם

המל אלום השם - משרד הממשלה, הקריה, ת"א

המל גרופר פסט - משרד התקלאות, הקריה, ת"א

המל דשמי י-ם - הגופן הממשלי לממשלה, משרד דשמי י-ם

המל מוסף לזמן הגישה דחופה אשר בה נאמנתו של הממשלה והיועץ הממשלי לממשלה, כאשר על סדר יומם העיבודים הנדרשים בהשגת יעודים ובמיוחד המאורז עמרות ע"י מנהלת התקלאות האזורית של מרכז-מסדה

המדינה, הגבי אלום עליהם.

כמו כן הנני ממליץ לזמן למגישת זו את היועצים הממשליים של משרד הממשלה, התקלאות ומשרד דשמי י-ם

מגן מר התקלאות לענייני הממשלה  
מיכאל דקל

ד. מ. מ. 100 א. 1000 (1970) 1445



מזכירות הממשלה

*Handwritten notes:*  
מזכירות הממשלה  
מזכירות הממשלה  
מזכירות הממשלה

סדר

סדר היום  
לישיבת הוועדה להתיישבות המשוהפת לממשלה  
ולהסתדרות הציונית העולמית

יום ד', כ"ח בתשרי התשס"ג - 5.10.83  
(בשעה 14.00, במזכירות הממשלה)

א. איזורים מאתזים

ב. איזורים האתזויות

ג. צופים

ד. קדומים ג' (סינדיאני) - *Handwritten:* קדומים ג' - סינדיאני

ה. שיקולים להמשך ההתיישבות כגליל

ו. סדרות

*Handwritten:*  
80 מיליון  
81000000

גריד הבאין



שר הבטחון

הקריה, כ"א אייר תשמ"ג  
4 מאי 1983

2263 קו

*[Handwritten signature]*

סגן ראש הממשלה ושר החקלאות  
סגן שר החקלאות

תודה על סכתבך מיום 26.4.83.

שני הנציגים של מערכת הבטחון בועדה להקצאת  
קרקעות הם:

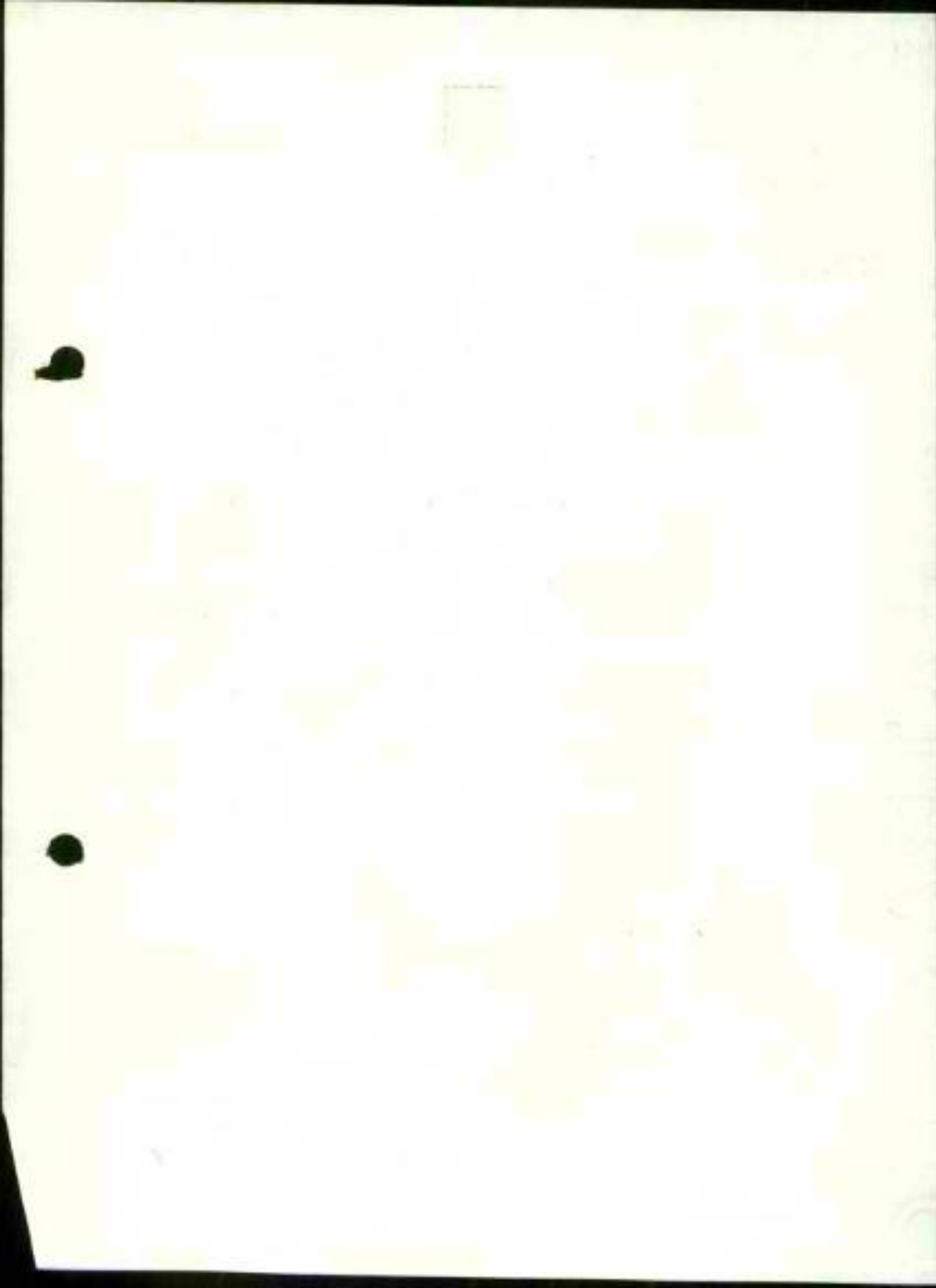
אורי בראון  
אל"ט דן סתו.

בברכה,

*[Handwritten signature]*  
משה ארנס  
שר הבטחון

נא/





משרד המבחן

|        |          |         |
|--------|----------|---------|
| משרד   | מבחן     | הבחן    |
| היחידה | למבחן    | לאומי   |
| מחלקת  | תכנון    | התשתית  |
| טל'    |          | 69-4393 |
| מנ-    | -2       | 356     |
| כ"א    | בחשון    | תשמ"ד   |
| 28     | באוקטובר | 1983    |



משהכ"ש - ר' אגף הפרוגרמות - מר ברקאי  
 מ' החקלאות - ס' השר - מר דקל  
 ע' שהכ"ט להתיישבות ותשתית - אורי בראון  
 הסוכנות - ר' מינהל הפיתוח - ד"ר צבן  
 הסוכנות - מח' התכנון - אדר' יוסי נעים  
 מ' הפנים - איו"ש - אדר' מושקוביץ  
 הסוכנות - מנהל מח' ההתיישבות - מר דקל  
 משהכ"ש - ר' אגף תכנון והנדסה - מר סורוקה  
 משהכ"ש - ר' המינהל לבניה כפרית - מר מרגלית  
 מ' החמ"ת - מר עטיה  
 0103, תיק.

הנדון: תכנון שלדי ומרכזי מינהל ושרותים לאיו"ש  
 מכתבנו - מנ -2-195 מיום 11 ביולי 83.

1. בתאריך 28 באוקטובר התקיים דיון בנושאים דלעיל בהשתתפות: -

- א. עליזה וסרטיל - לשכת התכנון, משרד הפנים
- ב. דיאנה וולקוב - אגף הפרוגרמות, משרד הבינוי והשיכון
- ג. דן רז - אגף תכנון והנדסה, משרד הבינוי והשיכון
- ד. יצחק ישראלי - צוות התכנון לאיו"ש, הסוכנות
- ה. אורי סילברסטון - החטיבה להתיישבות, הסוכנות
- ו. אבי לפידות - המחלקה להתיישבות, משרד החקלאות
- ז. אל"מ דן סחו - המחלקה לתכנון תשתית, משרד הבטחון.
- ח. הח"מ.

1. תכנון שלדי

א. מטרת התכנון השלדי, כפי שהוצג במכתבנו שבסימוכין, היא לשזור תכניות שתהיינה ברמה שבין תכניות מתאר לבין תכניות מקומיות ואשר לא תהיינה בהכרח מסמכים סטטוטוריים - אלא יתוו קווי הנחיה ומדיניות לפיתוח האיזורים ע"י יזמים שונים (מוסדיים ופרטיים).

ב. נציגי משרד הבינוי והשיכון ציינו שקיימות תכניות ברמות שונות, בדרגות ובשלבי תכנון שונים, לגבי גושי/מקבצי הישובים הבאים: -

- (1) אריאל
- (2) קדומים
- (3) קרני-שומרון
- (4) אלפי מנשה וצופים עד לגכול אלקנה
- (5) אלקנה

- (6) מודיעין עד יועזר
- (7) דרום-מערב ירושלים
- (8) דרום מזרח ירושלים
- (9) מבואות (גוש) עציון.

- ג. נדון וסוכם הצורך בהזמנת תכנון לגושי/מקבצי הישובים הבאים: -
  - (1) בית-אריה - עופרים
  - (2) יועזר - דיר קלעה
  - (3) גני גלבויע
  - (4) דותן
  - (5) גבעון - לעדכן ולהרחיב את התכנון הקיים ל"גבעון רבתי".
- ד. נדונו וצויינו גבולות שונים של אזורי תכנון ומקבצי ישובים וסוכם שנציגי משרד השיכון יעבירו למשתתפים מפה ובה צויינו אזורי התכנון שבטיפול המשרד כולל תחומי כל איזור.
- ה. בהתבסס על המפה שתועבר והמפה שהוכנה ע"י מחלקת תכנון התשתית והערות המשתתפים - תסוכם מפת איזורי ותחומי תכנון מעודכנת לאיו"ש.

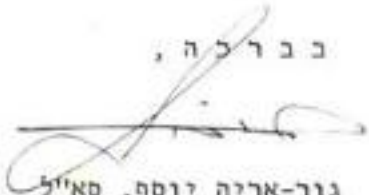
2. מרכזי מינהל ושרותים לאיו"ש

- א. נייר הרקע הוכן במטרה להגדיר 3 מקומות לפיתוח מרכזים אזוריים/מחוזיים למינהל ושרותים:
  - (1) אריאל. (2) מעלה אפרים. (3) קרית ארבעוזאת מעבר למרכזים עירוניים מקומיים.
- ב. נציגי משרד השיכון, בהתאם לנ"ל, ציינו כי פרוגרמות כאלה נמצאות בהכנה תוך לקיחה בחשבון של צרכים פרוגרמטיים איזוריים.
- ג. נדונו הגדרות המרכזים שבמסמך: -
  - אריאל מקובלת כעיר מחוז
  - מעלה אפרים, כנ"ל (קיימת הערכה לגידול גדול מזה שבמסמך לכ- 30,000 נפש).
  - קרית-ארבע, כנ"ל (הועלו הערכות שונות ביחס לקצב ההתפתחות).

ד. צוייכו מקורות להכנת הפרוגרמות -

- שטחים ציבוריים בתכנון עיר (א.א.א.), המכון לחקר הבניה, דוד בן-אלול ושמואל זבין, (1975).
- מיכסות לבנינים ולשטחים ציבוריים (משרד השיכון, משרד הפנים, א.א.א.), המכון לחקר הבניה, (1964).

כ ב ר כ ה ,



גור-אריה יוסף, סא"ל  
ראש צוות  
בשט ראש המחלקה

ההסתדרות הציונית / חטיבת ההתיישבות

ת.ד. 92 ירושלים

ירושלים. כר' אלול תשמ"ג  
4.9.83

א"ה  
המסמך  
המסמך  
מחונן ל-160 משפחות.  
בשלב א' ל-30 משפחות.  
חקלאות.  
הירדן.

בטרונות (ברוש)

מאחד - הוקם ב-25.7.83.

- מיקום - נ.צ. 201/191, 3 ק"מ דרומית למחולה.
- יעוד - מושב שתופי.
- אוכלוסיה - מחונן ל-160 משפחות.  
בשלב א' ל-30 משפחות.
- תעסוקה - חקלאות.
- מערכת אזרחית - הישוב ישתייך למועצה המקומית בקעת הירדן.

ההסתדרות הציונית / חטיבת ההתיישבות

ת.ד. 52 ירושלים

221 ק"מ (מסמך)

יחסי: כו' אלול תשמ"ג  
4.9.83

מיצד (אספר)

מאחז

- יעור - ישוב קהילתי.
- סיקום - נ.צ. 168/111, נמצא בדרום הר כנוב, ממזרח לכפר הערבי סעיר, מצפון מזרח לקרית ארבע.
- אוכלוסיה - מתוכנן ל-250 משפחות. בשלב א' ל-40 משפחות.
- העסקה - באזור התעשייה קרית ארבע ובשרותים בישוב ובסביבה.
- מערכת אזורית - הישוב ישתייך למועצה האזורית עציון ויקבל במסגרת זו שרותים אזוריים.

ההסתדרות הציונית / חטיבת ההתיישבות

ת.ד. 42 ירושלים

ירושלים, כו' אלול תשמ"ג  
4.9.83

צו ר י ת  
=====

מאתז - הוקס ב-1,2,83

- |              |   |   |
|--------------|---|---|
| מיקום        | - | נ.צ. 156/115, 4 ק"מ דרום מערבית לכפר עציון. |
| יעוד         | - | ישוב קהילתי.                                |
| אוכלוסיה     | - | מחוכנן ל-250 משפחות, בשלב א' 40 משפחות.     |
| תעסוקה       | - | תעסיה ושרותים.                              |
| מערכת אזורית | - | מועצה אזורית גוש עציון.                     |

ההסתדרות הציונית / חטיבת ההתיישבות  
ת.ד. 92 ירושלים

ירושלים, כו' אלול תשמ"ג  
4.9.83

יצהר (רוגן)

מאחז - הוקם ב-1.8.83.

מיקום - נ.צ. 172/176, 5 ק"מ מצפון לתפוח.

יעוד - ישוב קהילתי.

אוכלוסיה - מתוכנן ל-250 משפחות,  
בשלב א' 30 משפחות.

תעסוקה - תעסוקה עקרית במקום ובאזור התעשייה אריאל.

מערכת אזורית - הישוב ישתייך למועצה האזורית שומרון.



ההסתדרות הציונית / חטיבת ההתיישבות

ח.ד. 92 ירושלים

9  
כ"ו אלול תשמ"ג  
ירושלים, 4.9.83

ג ל כ ת

מאחז, הוקם ב-1.2.83

- |              |   |   |
|--------------|---|---|
| יעוד         | - | ישוב קהילתי.  |
| מיקום        | - | 176/208 מערבית לג'ניו.  |
| אוכלוסיה     | - | מחוכנן ל-250 משפחות,<br>בשלב א' ל-40 משפחות   |
| תעסוקה       | - | באזורי תעסוקה בגנים (כשיוקם), עפולה<br>ועירון ריחן, ובתעסוקה במקום.                                     |
| מערכת אזורית | - | היישוב ישתייך למועצה אזורית שומרון<br>ויקבל במסגרת זו שרותי חינוך ושאר<br>שרותים ציבוריים ומוניציפליים. |

5514 -

(5514) 381

\_\_\_\_\_

5514 ✓

5514 -  
381

\_\_\_\_\_

(5514) 381

381

ההסתדרות הציונית / חטיבת ההתיישבות

ה.ד. 52 ירושלים

ירושלים כ"ו אלול תשמ"ג  
4.9.83

מילצד (אספר)

מאחז

- |   |   |              |
|---|---|--------------|
| ישוב קהילתי.  | - | יעוד         |
| נ.צ. 168/111, נמצא בדרום הר כנוב, ממזרח לכפר הערבי סעיר, מצפון מזרח לקרית ארבע. | - | מיקום        |
| מתוכנן ל-250 משפחות.<br>בשלב א' ל-40 משפחות.                                    | - | אוכלוסיה     |
| כאזור התעשייה קרית ארבע ובטרותים בישוב ובסביבה.                                 | - | תעסוקה       |
| הישוב ישתייך למועצה האזורית עציון ויהכל במסגרת זו שרותים אזוריים.               | - | מערכת אזורית |

ההסתדרות הציונית / חטיבת ההתיישבות

ת.ד. 92 ירושלים

ירושלים כ"ו אלול תשמ"ג  
4.9.83

ג י כ ה

מאחז, הוקם ב-1.2.83

- |   |   |              |
|---|---|--------------|
| ישוב קהילתי.  | - | יעוד         |
| 176/208 מערכת לג'נין.   | - | מיקום        |
| מתוכנן ל-250 משפחות,<br>בשלב א' ל-40 משפחות   | - | אוכלוסיה     |
| באזורי העסוקה בגנים (כשיוקם), עפולה<br>ועירון ריחן, ובתעסוקה במקום.                                     | - | תעסוקה       |
| היישוב ישתייך למועצה אזורית שומרון<br>ויקבל במסגרת זו שרותי חינוך ושאר<br>שרותים ציבוריים ומוניציפליים. | - | מערכת אזורית |

ההסתדרות הציונית / חטיבת ההתישבות  
ת.ד. 92 ירושלים

ירושלים, כו' אלול תשמ"ג  
4.9.83

י צ ה ר (רוגן)

מאחז - הוקם ב-1.8.83.

- |              |   |  |
|--------------|---|--|
| מיקום        | - | נ.צ. 172/176, 5 ק"מ מצפון לחפוח.           |
| יעוד         | - | ישוב קהילתי.                               |
| אוכלוסיה     | - | מתוכנן ל-250 משפחות.<br>בשלב א' 30 משפחות. |
| תעסוקה       | - | תעסוקה עקרית במקום ובאזור התעשייה אריאל.   |
| מערכת אזורית | - | הישוב ישתייך למועצה האזורית שומרון.        |

ההסתדרות הציונית / חטיבת ההתיישבות  
ת.ד. 62 ירושלים

ירושלים, כ"ו אלול תשמ"ג  
4.9.83

צו ר י ת

מאחד - הוקם ב-1.2.83

- |              |   |  |
|--------------|---|--|
| מיקום        | - | נ.צ. 156/115, 4 ק"מ דרום מערבית<br>לכפר עציון. |
| יעוד         | - | ישוב קהילתי.                                   |
| אוכלוסיה     | - | מחונן ל-250 משפחות, כשלב א' 40 משפחות.         |
| תעסוקה       | - | תעשייה ושרותים.                                |
| מערכת אזורית | - | מועצה אזורית גוש עציון.                        |

ההסתדרות הציונית / חטיבת ההתיישבות  
ח.ד. 92 ירושלים

ירושלים, כ"ו אלול תשמ"ג  
4.9.83

9

אלישע  
=====

מאחז - הוקם ב-9.3.82.

מיקום - נ.צ. 195/142, 3 ק"מ מערבית ליריחו.

יעוד -

אוכלוסיה - 60 משפחות  
שלב א' 30 משפחות.

תעסוקה - חקלאית.

מערכת אזורית - מועצה מקומית בקעת הירדן.

ההסתדרות הציונית / חטיבת ההתיישבות  
ת.ד. 92 ירושלים

ירושלים. כו' אלול תשמ"ג.  
4.9.83

בחל חמרה

האחזות - הוקמה ב-2.10.79.

מיקום - נ.צ. 199/194, ממזרח לרועי.

יעוד - ישוב חקלאי.

אוכלוסיה - מתוכנן ל-160 משפחות,  
בשלב א' 30 משפחות.

תעסוקה - חקלאות.

מערכת אזורית - הישוב יסתייך למועצה האזורית בקעת הירדן.



ההסתדרות הציונית / חטיבת ההתיישבות  
ח.ד. 92 ירושלים

ירושלים, כו' אלול תשמ"ג  
4.9.83

אלישע

מאחז - הוקם כ-9.3.82.

מיקום - נ.צ. 195/142, 3 ק"מ מערבית ליריחו.

יעור -

אוכלוסיה - 60 משפחות  
שלב א' 30 משפחות.

תעסוקה - חקלאית.

מערכת אזורית - מועצה מקומית בקעת הירדן.

ההסתדרות הציונית / חטיבת ההתיישבות  
ת.ד. 92 ירושלים

ירושלים, כו' אלול תשמ"ג  
4.9.83

נחל צוריק

האחזות - הוקמה ב-31.4.79.

מקום - 194/149, 6 ק"מ מצפון ליריחו.

יעוד -

אוכלוסיה - מתוכנן ל-160 משפחות,  
בשלב ראשון 30 משפחות.

תעסוקה - חקלאות.

מערכת - מועצה מקומית בקעת הירדן

ההסתדרות הציונית / חטיבת ההתישבות

ת.ד. 92 ירושלים

כ"ו אלול תשמ"ג  
 ירושלים. 4.9.83

ג י נ ת

מאחז, הוקם ב-1.2.83

- |              |   |   |
|--------------|---|---|
| יעוד         | - | ישוב קהילתי.  |
| מיקום        | - | 176/208 מערכית לג'נין.  |
| אוכלוסיה     | - | מתוכנן ל-250 משפחות,<br>בשלב א' ל-40 משפחות   |
| תעסוקה       | - | כאזורי תעסוקה בגנים (כשיוקם), עפולה<br>ועירון ריחן, ובתעסוקה במקום.                                     |
| מערכת אזורית | - | היישוב ישתייך למועצה אזורית שומרון<br>ויקבל במסגרת זו שרותי חינוך ושאר<br>שרותים ציבוריים ומוניציפליים. |

ההסתדרות הציונית / חטיבת ההתישבות

ת.ד. 92 ירושלים

כ"ו אלול תשמ"ג  
ירושלים. 4.9.83

ג י נ ת

מאחז, הוקם ב-1.2.83

- |              |   |   |
|--------------|---|---|
| יעוד         | - | ישוב קהילתי.  |
| מיקום        | - | 176/208 מערבית לג'נין.  |
| אוכלוסיה     | - | מתוכנן ל-250 משפחות,<br>בשלב א' ל-40 משפחות   |
| תעסוקה       | - | באזורי תעסוקה בגנים (כשיוקם), עפולה<br>ועירון ריחן, ובתעסוקה במקום.                                     |
| מערכת אזורית | - | היישוב ישתייך למועצה אזורית שומרון<br>ויקבל במסגרת זו שרותי חינוך ושאר<br>שרותים ציבוריים ומוניציפליים. |

ההסתדרות הציונית / חטיבת ההתיישבות

ת.ד. 92 ירושלים

ירושלים כו' אלול תשמ"ג  
4.9.83

מגדלים

מאחז - הוקם ב-1.8.83

- |              |   |  |
|--------------|---|--|
| מיקום        | - | נ.צ. 173/162,<br>6 ק"מ מערבית למעלה אפרים, סמוך לחוצה<br>שומרון. |
| יעוד         | - | ישוב קהילתי.   |
| אוכלוסיה     | - | מתוכנן ל-250 משפחות,<br>בשלב א' ל-40 משפחות.                     |
| תעסוקה       | - | אזור תעשייה מעלה אפרים.  |
| מערכת אזורית | - | הישוב ישתייך למועצה האזורית שומרון.                              |

ההסתדרות הציונית / חטיבת ההתיישבות

ח.ד. 92 ירושלים

ירושלים, כו' אלול תשמ"ג  
4.9.83

י צ ה ר (רוגן)

מאחז - הוקם ב-1.8.83.

- |              |   |  |
|--------------|---|--|
| מיקום        | - | נ.צ. 172/176, 5 ק"מ מצפון לתפוח.           |
| יעוד         | - | ישוב קהילתי.                               |
| אוכלוסיה     | - | מתוכנן ל-250 משפחות,<br>בשלב א' 30 משפחות. |
| תעסוקה       | - | תעסוקה עקרית במקום ובאזור התעסיה אריאל.    |
| מערכת אזורית | - | הישוב ישתייך למועצה האזורית שומרון.        |

ההסתדרות הציונית / חטיבת ההתיישבות  
ת.ד. 92 ירושלים

ירושלים כו' אלול תשמ"ג  
4.9.83

ע י ר י ת

מאחז, הוקם ב-14.1.82.

- |              |   |  |
|--------------|---|--|
| יעוד         | - | ישוב קהילתי.                               |
| מיקום        | - | נ.צ. 182/194, 3 ק"מ גאפון מערב לחובס.      |
| אוכלוסיה     | - | מתוכנן ל-250 משפחות.<br>כשלב א' 30 משפחות. |
| תעסוקה       | - | שרותים ותעסיה בישוב.                       |
| מערכת אזורית | - | הישוב ישתייך למועצה האזורית שומרון.        |

ההסתדרות הציונית / חטיבת ההתיישבות  
ת.ד. 92 ירושלים

ירושלים, כו' אלול תשמ"ג

4.9.83

אשכולות

האחזות - הוקמה ב-1.4.83.

מיקום - נ.צ. 141/089 מדרום מערב הר חברון,  
3 ק"מ צפון מזרח ללהב.

יעוד - כפר קהילתי.

אוכלוסיה - מתוכנן בשלב סופי ל-100 משפחות,  
שלב א' 30 משפחות.

תעסוקה - חקלאות ותעשייה.

מערכת אזורית - מועצה אזורית דרום הר חברון.



ההסתדרות הציונית / חטיבת ההתיישבות  
ח.ד. 92 ירושלים

ירושלים, כ"ו אלול תשמ"ג  
4.9.83

נחל צוריף

מאחז - הוקם ב-1.2.83

- |              |   |  |
|--------------|---|--|
| מיקום        | - | נ.צ. 156/115, 4 ק"מ דרום מערכיח<br>לכפר עציון. |
| יעוד         | - | ישוב קהילתי.                                   |
| אוכלוסיה     | - | מתוכנן ל-250 משפחות, בשלב א' 40 משפחות.        |
| תעסוקה       | - | תעסיה ושרותים.                                 |
| מערכת אזורית | - | מועצה אזורית גוש עציון.                        |

ההסתדרות הציונית / חטיבת ההתיישבות  
ת.ד. 92 ירושלים

כ"ו אלול תשמ"ג  
ירושלים, 4.9.83

ג י נ ח

מאחד, הוקם ב-1.2.83

יעוד - ישוב קהילתי.

מיקום - 176/208 מערבית לג'ניו.

אוכלוסיה - מתוכנן ל-250 משפחות,  
בשלב א' ל-40 משפחות

תעסוקה - כאזורי תעסוקה כגנים (כשיוקם), עפולה  
ועירון ריחן, ובתעסוקה במקום.

מערכת אזורית - היישוב ישתייך למועצה אזורית שומרון  
ויקבל במסגרת זו שרותי חינוך ושאר  
שרותים ציבוריים ומוניציפליים.

לשאלות נא לפנות  
אל שכת"ר  
או אל  
מנהל  
הפרויקט  
או אל  
מנהל  
התכנון  
או אל  
מנהל  
המכירת

ח.ג.ב

ההסתדרות הציונית / חטיבת ההתיישבות

ת.ד. 92 ירושלים

ירושלים, כו' אלול תשמ"ג

4.9.83

מגדל ים

מאחז - הוקם ב-1.8.83

מיקום - נ.צ. 173/162, 6 ק"מ מערבית למעלה אפרים, סמוך לחוצה שומרון.

יעוד - ישוב קהילתי.

אוכלוסיה - מתוכנן ל-250 משפחות, בשלב א' ל-40 משפחות.

תעסוקה - אזור תעשייה מעלה אפרים.

מערכת אזורית - הישוב ישתייך למועצה האזורית שומרון.

ההסתדרות הציונית / חטיבת ההתיישבות

ת.ד. 92 ירושלים

ירושלים, כו' אלול תשמ"ג  
4.9.83

ז צ ת ר (רוג'ר)

מאחז - הוקם ב-1.8.83.

מיקום - נ.צ. 172/176, 5 ק"מ מצפון לתפוח.

יעוד - ישוב קהילתי.

אוכלוסיה - מתוכנן ל-250 משפחות.  
בשלב א' 30 משפחות.

תעסוקה - תעסוקה עקרית במקום ובאזור התעשייה אריאל.

מערכת אזורית - הישוב ישתייך למועצה האזורית שומרון.

ההסתדרות הציונית / חטיבת ההתיישבות  
ת.ד. 92 ירושלים

ירושלים, כר' אלול תשמ"ג  
4.9.83

ע י ר י ת

מאחז, הוקם ב-14.1.82.

- |              |   |  |
|--------------|---|--|
| יעוד         | - | ישוב קהילתי.                               |
| מיקום        | - | נ.צ. 182/194, 3 ק"מ מצפון מערב לתובס.      |
| אוכלוסיה     | - | מתוכנן ל-250 משפחות.<br>כשלב א' 30 משפחות. |
| תעסוקה       | - | שרותים ותעסיה בישוב.                       |
| מערכת אזורית | - | הישוב ישתייך למועצה האזורית שומרון.        |

ההסתדרות הציונית / חטיבת ההתיישבות  
ת.ד. 92 ירושלים

ירושלים, כו' אלול תשמ"ג

4.9.83

אשכולות

האחדות - הוקמה ב-1.4.83.

- |              |   |  |
|--------------|---|--|
| מיקום        | - | נ.צ. 141/089 מדרום מערב הר חברון,<br>3 ק"מ צפון מזרח ללהב. |
| יעוד         | - | כפר קהילתי.  |
| אוכלוסיה     | - | מתוכנן בשלב סופי ל-100 משפחות,<br>שלב א' 30 משפחות.        |
| העסוקה       | - | חקלאות ותעשייה.  |
| מערכת אזורית | - | מועצה אזורית דרום הר חברון.                                |

ההסתדרות הציונית / חטיבת ההתיישבות

ת.ד. 92 ירושלים

ירושלים כו' אלול תשמ"ג  
4.9.83

נחל צוריק

מאחז - הוקם ב-1.2.83

- |              |   |   |
|--------------|---|---|
| מיקום        | - | נ.צ. 156/115, 4 ק"מ דרום מערבית לכפר עציון. |
| יעוד         | - | ישוב קהילתי.                                |
| אוכלוסיה     | - | מתוכנן ל-250 משפחות, בשלב א' 40 משפחות.     |
| תעסוקה       | - | תעשיה ושרותים.                              |
| מערכת אזורית | - | מועצה אזורית גוש עציון.                     |



סגן שר החקלאות

תאריך \_\_\_\_\_

רשימת מאתזים ביר"ש.

גן  
חרמש  
חרצה  
מעלה דורון  
פלט  
גריזים  
פרת  
פול-נבו  
מצפה עדולם  
מצפה אמציה  
מצפה לכיש  
מעלה חבר  
מצפה להב.



REPORT UNITED STATES

AT  
WASH  
D.C.  
OFFICE OF  
THE  
DIRECTOR  
OF  
INVESTIGATION  
AND  
GENERAL  
INQUIRY  
UNITED STATES  
DEPARTMENT OF JUSTICE



י"א תשרי תשמ"ד  
18 ספט' 1983  
אש - 0102

אל:

הנדון : אזורי מאחזים

(1) בהתאם לבקשתכם הנכני להציע אזורי מאחזי הנח"ל.

(2) אין הצעה זו מחייבת אזורי מיידים אלא מדובר בהחלטה עקרונית, כל מאחז יאורזר כשיגמרו כל התהליכים המהייבים כגון, אדמות מדינה תקציב, גרעין אזורי מתאים וכו'.

(3) להלן רשימת המאחזים :

|   |                   |
|---|-------------------|
| - נמצא ממערב לג'בין .                       | א. גיבת           |
| - בחלק המזרחי ביותר של חוצה-שומרון          | ב. מגדלים         |
| - על הר גבוה 810 מטר במקום הנקרא            | ג. יצהר (רוגן)    |
| שיך-סולימן מזרוע לשוב ברכה.                 |                   |
| - מצפון לכפר טובאס.                         | ד. עירית          |
| - נמצא ממזרח לכפר הערבי צוריף ממערב         | ה. צורית (צורף)   |
| לגוש עציון.                                 |                   |
| - בחלק הדרומי של הר-כנוב וממזרח לכפר        | ו. מיצר (אספר)    |
| הערבי סעיר מזרחית צפונית לקרית-ארבע.        |                   |
| - בזרוע הר חברון ממערב למחנה הצבאי אדוריים. | ז. נגוהות         |
| - בזרוע מערב הר חברון ממזרח לקיבוץ להב.     | ח. אשכולות        |
| - מחנה ירדני בבקעת הירדן בין מחולה לארגמן.  | ט. ברוש (בתרונות) |
| - במדרגה מעל בקעת הירדן מזרוע למחנה פלס.    | י. יבוק (חמדת)    |
| - בבקעת הירדן ממזרח ליריחו.                 | יא. אלישע         |
| - בצפון ים המלח מזרחית דרומית ליריחו.       | יב. מול-נבו       |
| - בצפון ים המלח מזרוע למאחז מול נבו.        | יג. בית הערבה     |



- (4) רצ"כ נספח מצב קרקעות, מאחזים וישובים מתוכננים.
- (5) רצ"כ אפה המציינת את המיקום של יג. במאחזים/האחזויות המופיעות במכתב.

~~כ כ ר כ ח~~  
אורי  
בר-און  
עוזר שר הבטחון  
להתיישבות.

מצב קרקעות, מאחזים וישובים מתוכננים

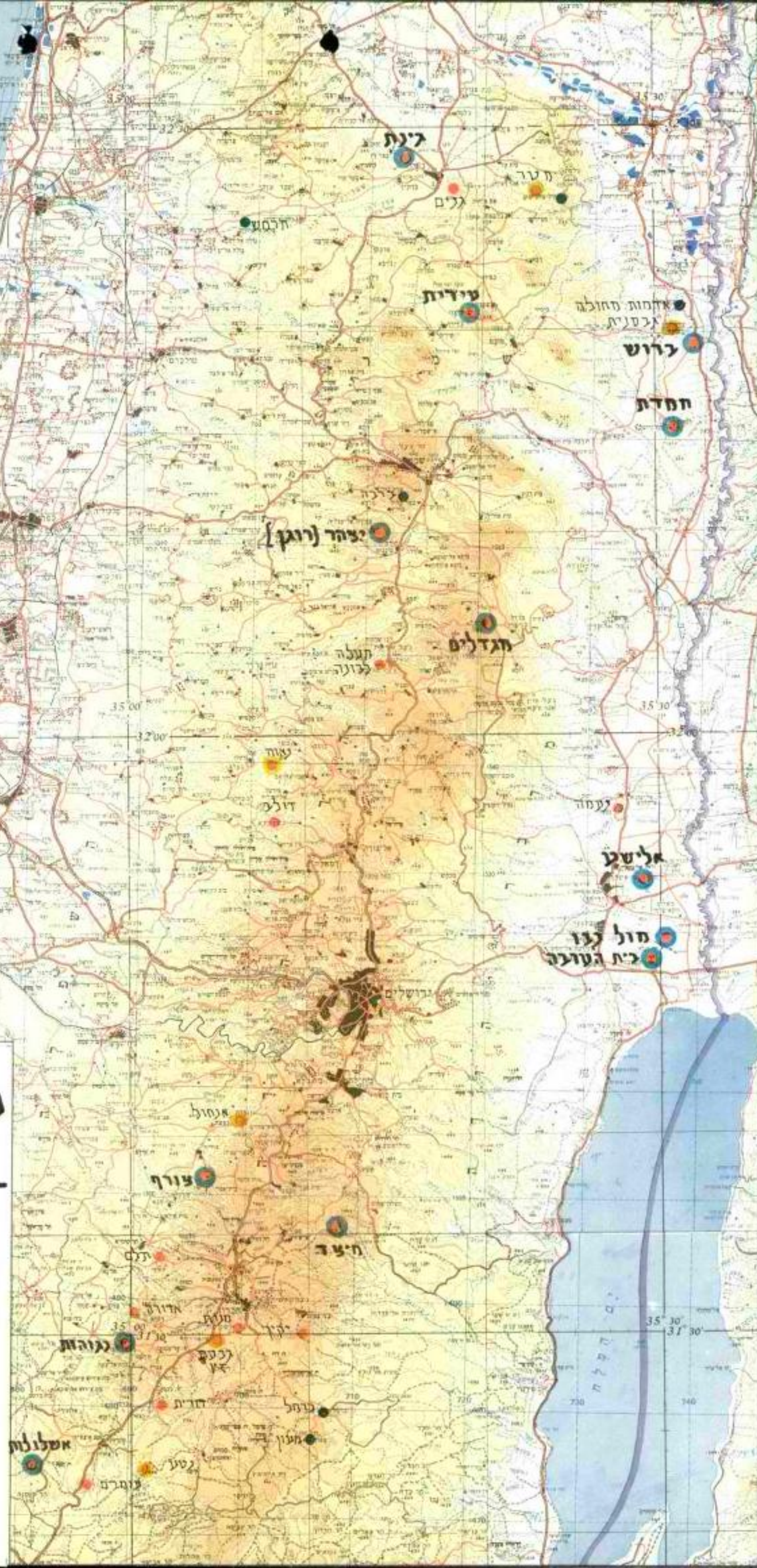
| שם הישוב                     | מעמד מקרקעין  | הערות  |
|------------------------------|---|--|
| 1. <u>גינת</u>               | א. המאחז הוקם ע"ג אדמות מדינה מוסדרות.<br>גודל השטח כ- 120 דונם.<br>ב. דרך הגישה נתפשה בצו תפישה צבאי 6/82.   | קיימת אפשרות כי שטח אדמו המדינה במקום גדול יותר. הובר מחייב בדיקה. השטח כלו מיוער.   |
| 2. <u>מגדלים</u>             | א. המאחז הוקם בצו תפישה 23/8 ע"ג אדמות טרשים בלתי מוסדרות.<br>ב. סה"כ שטח הצו כ-100 דונם.<br>ג. יתכן וניתן לאחר בדיקה להכריז על שטח נוסף בגודל כ-250 דונם במדרון הצפוני כשטח מדינה. | א. הועברה בקשה לפ. אלבק לבדוק אפשרות הכרזת אדמות מדינה לכל השטח כולל המאחז.<br>ב. הוגש בג"צ 426/83 ע"י תושבים מקומיים לגבי ה |
| 3. <u>יער (מכמכת) (רוגן)</u> | א. המאחז הוקם על איתור אדמות מדינה מוכרזות כ-800 דונם.<br>ב. בתהליך בדיקה אצל פ. אלבק אפשרות הכרזת קרקעות נוספות.   |  |
| <u>עירית</u>                 | א. המאחז הוקם על שטח אדמות מדינה מוסדרות. בחלקו יער אורנים.<br>ב. ישנו גוש אדמות מדינה כ-2000 דונם סביב המאחז שאושרו ע"י פ. אלבק.   |  |
| 5. <u>צלף</u>                | א. צו התפישה למאחז בוטל בעקבות בג"צ.<br>ב. נערכת בדיקה לאפשרות הכרזת אדמות מדינה בסדר גודל של כ-150 דונם כלכד. סיכוי להערכת קלוש להכרזת.  |  |
| 6. <u>ברקיס</u>              | א. השטח המיועד למאחז נתפש בצו תפישה 22/82 צבאי, שטח פרטי, לא מוסדר, מעובד בחלקו. שטח כ-150 דונם.<br>ב. קיים בג"צ 61/83 והוצא צו ביניים האוסר עבודות במקום.                          |  |
| 7. <u>קציף</u>               | ממערב למתקן הוכרזו אדמות מדינה כ-1000 דונם.   |  |
| 8. <u>מיצד (אספר)</u>        | א. המאחז הוקם בצו תפישה 8/83. סה"כ שטח כ-500 דונם הכולל מלבד המאחז גם מיקום למתקן צה"ל.<br>ב. השלושה מצפון מד' למאחז הוכרזה כולה כאדמות מדינה כ-4000 דונם.                          |  |
| 9. <u>צורית (צורף)</u>       | א. המאחז הוקם ע"ג אדמות מדינה מוכרזות כ-150 דונם.<br>ב. באזור, אם כי לא צמוד למאחז אלפי דונם מוכרזים כאדמות מדינה.  |  |
| 10. <u>נגוהות</u>            | א. המאחז הוקם ע"ג אדמות מדינה מוכרזות כ-800 דונם.<br>ב. סביב המאחז מדרום ומצפון אלפי דונם נוספים מוכרזים כאדמות מדינה.  |  |
| 11. <u>אשכולות</u>           | א. המאחז הוקם ע"ג אדמות מדינה כ-100 דונם.<br>ב. סביב המאחז אך לא בצמוד כ-3000 דונם אדמות מדינה.   |  |

| שם הישוב                  | מעמד מקרקעין  | הערות               |
|---------------------------|---|---------------------|
| 12. <u>גוש</u>            | טרם נבדקו אדמות מדינה.  |                     |
| 13. <u>כבירית</u>         | טרם נבדקו אדמות מדינה.  |                     |
| 14. <u>תל חיים</u>        | באזור הוכרזו אלפי דונם אדמות מדינה.   |                     |
| 15. <u>מטר</u>            | יש באזור אדמות מדינה מוסדרות שטרם נבדקו ואושרו.   |                     |
| 16. <u>קשת יוחנן</u>      | יש באזור אדמות מדינה מוסדרות שטרם נבדקו ואושרו.   |                     |
| 17. <u>עג'ה (סנור ב')</u> | א. כ-1000 דונם אדמות מדינה מוסדרות ומאושרות.  | שטח אש זמני.        |
| 18. <u>תרצה</u>           | א. אדמות מדינה - יער - מוסדרות על יד סירים.   |                     |
| 19. <u>ברכה ב'</u>        | לא ידוע על בדיקה.   |                     |
| 20. <u>מחנה פחמה</u>      | א. מחנה ירדני בבעלות מדינה כ-<br>ב. חלק מהמחנה תפוש בפועל ע"י צה"ל (יח' בט"ש) כ-200 דונם.<br>ג. חלק מהמחנה מאוכלס במספר משפחות פליטים מאזח"ע.   |                     |
| 21. <u>נאות אדומים</u>    | א. הוכרזו אדמות מדינה כ-1000 דונם.<br>ב. באזור גם רכישות פרטיות.  |                     |
| 22. <u>כובר (נאווה)</u>   | א. הוכרזו אדמות מדינה כ-1800 דונם.  |                     |
| 23. <u>מצפה לכונה</u>     | א. המאחז הוקם בצו תפישה צבאי.<br>ב. הוגש בג"צ.<br>ג. איתור המאחז וסביבתו נמצאים בבדיקה. לאפשרות הכרזת אדמות מדינה. תתכן הכרזה של כ-150 דונם.<br>ד. ממזרח ישנו איתור שהוכרז כאדמות מדינה בסדר גודל של כ-2000 דונם. |                     |
| 24. <u>ביתן</u>           | א. הוכרזו אדמות מדינה כ-1000 דונם.  |                     |
| 25. <u>רמה (כפר עקב)</u>  | א. הוכרזו אדמות מדינה כ-1500 דונם.  |                     |
| 26. <u>מכמש ב'</u>        | א. קרקעות מדינה מוסדרות ומאושרות בגודל אלפי דונמים.<br>ב. בתחום שטח אש שצה"ל מתנגד לשחרר.   | בתחום שטח אש.       |
| 27. <u>ראס כרכר</u>       | א. הוכרזו קרקעות מדינה כ-1000 דונם.   |                     |
| 28. <u>דרגות</u>          | א. באזור אדמות מדינה שטרם נבדקו.  |                     |
| 29. <u>סנדס</u>           | א. הוכרזו באזור אדמות מדינה בכמה גושים נפרדים. סה"כ כ-500 דונם.   |                     |
| 30. <u>דיר רזח</u>        | א. הוכרזו אדמות מדינה כ-800 דונם בכמה גושים.  |                     |
| 31. <u>נסע (זנותה)</u>    | הוכרזו אדמות מדינה באלפי דונמים בכמה גושים.   |                     |
| 32. <u>זיף</u>            | א. מחנה ירדני קטן כ-50 דונם בלבד.<br>ב. לא נבדקו כסביבה אדמות מדינה נוספות.   | גובל ובתחום שטח אש. |

|                  |  |                         |     |
|------------------|--|-------------------------|-----|
|                  | א. בשלכי הכרזה כ-500 דונם.   | לבנה (ע"י רוגם-אל-מצפה) | .33 |
|                  | מדינה, מוסדר ומאושר אלפי דונמים.   | גבסנית                  | .34 |
| גובל בשטח אש .   | מחנה ירדני עם הרחבות. מוסדר, רוב האזור אדמות מדינה.  | בתרונות (ברוש)          | .35 |
| מגבלות שטחי אש . | אדמות מדינה מוסדרות ומאושרות. אלפי דונמים.   | חמדת (יבוק)             | .36 |
| מגבלות שטחי אש . | כ 1000 דונם אדמות מדינה מוסדרות ומאושרות עם אפשרויות הרחבה.  | משכיות (פלס)            | .37 |
|                  | א. 455 דונם אדמות מדינה מוסדרות.<br>ב. בהקמת המאחז היו חריגות מתחום שטח המדינה לשטחים פרטיים.  | אלישע                   | .38 |
| בתחום שטח אש .   | א. כאזור אדמות מדינה מוסדרות בסדר גודל של אלפי דונמים שטרם נבדקו ואושרו ע"י פ. אלבק.<br>אדמות מדינה מוסדרות ומאושרות.<br>אדמות מדינה מוסדרות ומאושרות. | צרו                     | .39 |
|                  |  | מול נבו                 | .40 |
|                  |  | בית הערבה               | .41 |

מסמך זה הינו מסמך מודיעיני מסווג.  
 הימצאותו בידי האויב תסכן את כוחותינו.  
 בהכנתו הושקעו כסף ועמל רב. שמור עליו.

שמור



**מאחזים והאחזא'ורז  
 ג'הודה ועשומרון**

- שאוזרח לאחרונה
- קים
- קים/הוחלט לאזרח
- קים/חוצע לאזרח
- חתוכנן בהקחה

הנה מורה

הנה מורה של התורה  
הנה מורה של התורה  
הנה מורה של התורה

הנה מורה של התורה  
הנה מורה של התורה  
הנה מורה של התורה

הנה מורה של התורה  
הנה מורה של התורה  
הנה מורה של התורה  
הנה מורה של התורה

מורה

הנה מורה של התורה



א צביק זא אפערק אירי פאלאציק,  
ב אלמנים זאן זאלם.

ג. פויכויפער - ינדער, זעקט זאלן,  
דך צפאית הסכנה זעם זיוול  
פשמאק זעם פזיוולאם, זעווה זכירע  
זעווה זעם קולאם.

ז. זאן קנעט זיון יודעם פולקעם  
זעבן זעמען זעלע זאלן זעמען  
זעמען זעמען.

ז. זעלע זעלע זעלע זעלע זעלע  
זעלע זעלע זעלע זעלע זעלע  
זעלע זעלע זעלע זעלע זעלע  
זעלע זעלע זעלע זעלע זעלע

---

זעלע זעלע זעלע זעלע זעלע

זעלע זעלע זעלע זעלע זעלע

|         |        |        |
|---------|--------|--------|
| הבטחון  | משרד   |        |
| לאומי   | היחידה | לכטחון |
| התשתית  | מחלקת  | תכנון  |
| 69-4393 | טל'    |        |
| 196     | מכ-    | 2-     |
| תשמ"ג   | י'     | באב    |
| 1983    |        | ביולי  |

1/12/83

ס/השר, ח"כ מיכאל דקל  
 הסוכנות - מנהל מחלקת ההתיישבות - מר יהודה דקל  
 הסוכנות - ר' מינהל הפיתוח - ד"ר חיים צבן  
 המינהל האזרחי - לשכת התכנון - אדרי' שלמה מושקוביץ  
 משתב"ט - ע' חשר להתיישבות ולחשתית - מר אורי בראון  
 1013, תיק

הנדון: הצעה לתכנית פיתוח חלת-שנתית (86-83) לאיו"ש -  
המלצות להשקעות בחשתית ובכניה

1. בהתאם לתכניות ה"מאה אלף" לשנת 2000 גיבשנו הצעה לעקרונות פיתוח והשקעה ל-3 השנים הקרובות.
2. בתצעה - תכנית פיתוח חלת-שנתית (86-83) לאיו"ש - המלצות להשקעות בחשתית ובכניה.
3. בתצעה, סיכום והמלצות לפי "אזורי הביקוש", הצעה לתוספת בניה לתקופת (86-83), המלצות למדיניות עידוד וסיוע לפרט וליזמים ותכנון שלדי לפיתוח מערכות חשתית ראשיות.
4. ההצעה נתייחסת לאומדן השקעות של כל הגורמים הממלכתיים בשיעור של כ-150 מיליון \$ לשנה.
- להערכתנו, זהו האומדן של התקציבים המופנים למטרות אלה ממילא, ואם חתיה הפנית התקציבים כמוצע בתכנית, תופק מהם התועלת המירבית גם במימוש מדיניות הממשלה ליישוב יהודה-ושומרון וגם בהפעלת השקעות של גורמים פרטיים.
5. אנו מתכוונים להפנות הצעה זו גם למשרד הבינוי והשיכון.



גור-אריה יוסף, סא"ל  
 ראש צוות  
 כשם ראש המחלקה

לוט:

- מפה 1 - תוספת הבניה המתוכננת בישובים באיו"ש, לתקופת 86-83, לפי אזורי הביקוש.
- מפה 2 - פיתוח מערכות חשתית ראשיות באיו"ש (כבישים, ביוב ומרכזי תעסוקה ותעשייה).

משרד הבטחון  
יח' לבטחון לאומי  
מח" תכנון התשתית

הצעה לחכנית פיתוח תלת שנתית (83-86) לאיר"ש -

המלצות להשקעות בתשתית ובבניה

אב תשמ"ג - יולי 1983

תוכן הענינים

| <u>עמ' מס'</u> |   |
|----------------|---|
| 3              | 1. סיכום והמלצות . . . . .                        |
| 5              | 2. אזורי ביקוש באיו"ש . . . . .                   |
| 6              | 3. תוספת בניה לתקופה 83-86 . . . . .              |
| 8              | 4. מדיניות לתכנון, עידוד וסיוע . . . . .          |
| 8              | 5. תכנון שלדי . . . . .                           |
| 9              | 6. פיתוח מערכות תשתית ראשיות . . . . .            |
| 11             | 7. סיוע לפרטים וליזמים . . . . .                  |
| 13             | 8. פרוט ההשקעות הנוספות של פרטים ויזמים . . . . . |

רשימת מפות

- א. מפה 1 - תוספת הבניה המתוכננת בישובים באיו"ש, לתקופת 86-83 לפי אזורי הביקוש.
- ב. מפה 2 - פיתוח מערכות תשתית ראשיות באיו"ש (כבישים, בידוב ומרכזי תעסוקה ותעשייה).

הצעה לתכנית פיתוח תלח שנתית (83-86) לאיר"ש -  
המלצות להשקעות בתשתית ובבניה

1. סיכום והמלצות

א. היקף הבניה הצפוי באיר"ש בשנים 83-86 יהיה כ-15,000 יח"ד, מהם כ-1,500 יח"ד באזור ביקוש נמוך, כ-5,500 יח"ד באזור ביקוש בינוני, כ-4,000 יח"ד באזור ביקוש גבוה וכ-4,000 יח"ד באזור ביקוש גבוה "לא-רצוי" (אזורי הביקוש מוגדרים על-פי המצב והנתונים הנוכחיים).

ב. שיעור הסיוע המומלץ באיר"ש הינו כהתאם לחשיבות ההתיישבותית של האזורים השונים וביחס הפוך לעוצמת הביקוש העכשווית להתיישבות באזורים אלו:

(1) באזור ביקוש נמוך (אזור בקעת-הירדן, דרום הר-חברון וגב-ההר) יינתן הסיוע הגבוה ביותר הן לתשתית ולמוסדות ציבור והן לבניה למגורים.

(2) מאידך, באזור ביקוש גבוה (קרני-שומרון, אלקנה, גבעת זאב וכו'), יינתן סיוע נמוך.

ג. תפקידה העיקרי של המדינה יהיה לבצע תכנית פיתוח של חשתית ראשית, בהתאם לעדיפויות של ההתיישבות.

היקף התקציב הנדרש לכך מוערך בכ-80 מיליון \$ לשנה, כאשר עיקר המשאבים יופנו לפיתוח מערכות הדרכים, הביוב, המים, מוסדות החינוך והתרבות וחשתית לתעסוקה ותעשייה.

ד. היקף הסיוע שיינתן לפרטים וליזמים, עבור ישוב של כ-5,000 יח"ד בשנה ביהודה-ושומרון, מסתכם ב-72.5 מיליון \$ לכל שנה בשנים 83-86, מהם: כ-53 מיליון \$ לבניה למגורים (סיוע לפרטים) וכ-19.5 מיליון \$ לחשתית, מסחר, מוסדות ציבור וספורט (סיוע ליזמים).

31% מהסיוע השנתי הכולל יופנה לאזור ביקוש נמוך, 48% יופנה לאזור ביקוש בינוני, 17% יופנה לאזור ביקוש גבוה ורק 4% יופנה לאזור ביקוש גבוה "לא רצוי" - כך שהחלק הארי מהסיוע (כ-80%) יופנה לאזורי ביקוש נמוך ובינוני.

היקף כזה של השקעות יפעיל השקעה נוספת (של פרטים ויזמים) בשיעור של כ-300\* מיליון \$ כל שנה.

ה. מומלץ להמשיך בתכנון אזורי כולל ולגשת, במקביל, לחכנון מזורז של תכניות שלדיות של מספר גושי התיישבות - כדי להנחות את פעולות הפיתוח המידייות של גופי הממסד והגופים הפרטיים.

\* פרוט ראה בסעיף 8 להלן.

ג. מומלץ להזמין חכנוך וביצוע של מערכות התשתית העיקריות:

- 1) כבישים - ע"י מע"צ.
- 2) מערכות כיוב - ע"י תח"ל ומקורות (והקמת רשויות תפעול מקומיות).
- 3) מערכות אספקת מים - ע"י מקורות.
- 4) מערכות חשמל - ע"י חברת חשמל.
- 5) מערכות תקשורת - ע"י משרד התקשורת.
- 6) מוסדות ציבור ומרכזי שירותים - ע"י משרד הבינוי והשיכון.
- 7) תשתית לאזורי תעשיה - ע"י חברת מבני תעשיה.
- 8) פיתוח אתרים ושמורות - ע"י רשות הגנים הלאומיים, קק"ל ורשות שמורות הטבע.

ד. מומלץ להגדיר ולקבוע מדיניות סיוע לפרטים וליזמים שתבחין בכמה דרגות של חשיבות וסיוע ותבחין בין שלב ראשון של הקמת ישוב לבין שלבי הפיתוח שלו.

2. אזור ביקוש נוכחיים באיו"ש

אזור יהודה ושומרון "חולק" ל-4 אזורי ביקוש למגורים, כפי שהוא קיים היום, לפי הפרוט הבא (חלוקה סכמטית של אזורי הביקוש מוצגת במפה 1 המצורפת):

א. אזור ביקוש גבוה "לא רצוי" (בגל"ר)

אזור זה מצוי בסמוך ל"קו הירוק" בטווח נסיעה של מספר דקות מאזור המרכז או ירושלים וכולל שטח שבו אין כיום חשיבות להתיישבות נוספת ושבו יש אף לבלום את התנועה הקיימת בגלל הפגיעה באזורים בעלי חשיבות גבוהה ביותר.

רמת הסיבסוד המומלצת מיזערית ביותר.

ב. אזור ביקוש גבוה (ב"ג)

אזור זה מצוי בטווח נסיעה של כ-30 דקות מתל-אביב ומהיישובים שלאורך ציר החוף בקו גוש דן - נתניה וכ-20 דקות מירושלים.

רוחב האזור 10-15 ק"מ מזרחית ל"קו הירוק". באזור זה קיימת חשיבות להתיישבות אך מימושה יוכל להחכצע בעיקרו ע"י משאבים הנובעים מהביקוש הגבוה.

בגלל הביקוש הגבוה, רמת הסיבסוד המומלצת הינה נמוכה ביותר.

ג. אזור ביקוש בינוני (ב"ב)

אזור זה מצוי בטווח נסיעה של כ-50 דקות מתל-אביב ומן היישובים שלאורך ציר החוף וכ-35 דקות מירושלים.

האזור כולל את גב ההר בשומרון, אזור ריחן-דותן, גוש רימונים - כוכב השחר - עפרה והרצועה ממעלה עמוס אפרחה לפאתי גוש עציון; אזורים שבהם קיימת חשיבות דלילה ושחשיבותה גבוהה מאוד.

רמת הסיבסוד הדרושה והמומלצת הינה בינונית ומעלה.

ד. אזור ביקוש נמוך (ב"נ)

אזור זה משתרע מזרחית לאזור הביקוש הבינוני, מזרחה מגב ההר בשומרון וביהודה, ובמדרונות הדרומיים-מערביים של הרי חברון ובכל אזור בקעת הירדן.

האזור מאופיין בטווחי נסיעה גדולים ממרכז הארץ ובחלקו בתנאים אקלימיים נחותים יחסית.

רמת הסיבסוד הדרושה והמומלצת הינה גבוהה ומגיעה עד לכיסוי מלוא העלות בחשתית ואף במרבית הבניה למגורים של הפרט.

3. תוספת הבניה המתוכננת בלישובים, לתקופה 83-86 לפי אזורי הביקוש

סה"כ היקף הבינוי לכל התקופה, לפי אזורי הביקוש יסתכם בכ-15,000 יח"ד כאשר בכל שנה יתווספו כ-5,000 יח"ד (הצגה סכמטית של תוספת הבניה המתוכננת בישובים, לתקופה 83-86, לפי אזורי ביקוש, מובאת במפה 1 המצורפת).

תוספת יח"ד לפי אזורי ביקוש, בכל שנה

| מס' סד' | אזור ביקוש           | מס' יח"ד לשנה | ה ע ר ו ת |
|---------|----------------------|---------------|-----------|
| .1      | ביקוש גבוה "לא-רצוי" | 1,300         |           |
| .2      | ביקוש גבוה           | 1,400         |           |
| .3      | ביקוש בינוני         | 1,800         |           |
| .4      | ביקוש נמוך           | 500           |           |
| -----   |                      |               |           |
| .5      | סה"כ לשנה:           | 5,000         |           |

פירוט תוספת יח"ד לפי הישובים, בכל אזור ביקוש, לכל התקופה מובא בטבלה להלן.

הישובים לפי אזורי הביקוש ותוספת הבניה המתוכננת לתקופה 83-86

| מס' סד'     | סיווג אזור הביקוש           | שם הישוב            | תוספת בניה מתוכננת לתקופה 83-86 | ה ע ר ו ת                 |
|-------------|-----------------------------|---------------------|---------------------------------|---------------------------|
| .1          | אזור ביקוש גבוה - "לא רצוי" | צוותא               | 800                             |                           |
|             |                             | חבלי ירק (אילנית)   | 150                             |                           |
|             |                             | צמרות               | 150                             |                           |
|             |                             | אורנית              | 300                             |                           |
|             |                             | שערי תקוה           | 300                             | באזור זה קיימים פרויקטים  |
|             |                             | שערי תקוה ב'        | 200                             | נוספים לאישור ואין להוסיף |
|             |                             | אלקנה               | 150                             | פרוייקטים נוספים.         |
|             |                             | אלקנה ו'            | -                               |                           |
|             |                             | גני מודיעין         | 300                             |                           |
|             |                             | רמת מודיעין         | 200                             |                           |
|             |                             | מתתיהו ג'           | 200                             |                           |
|             |                             | אור שמח             | 100                             |                           |
|             |                             | גבעת אהוד           | 100                             |                           |
|             |                             | יער קנדה (כית לקיא) | 100                             |                           |
| מעלה אדומים | 1,000                       |                     |                                 |                           |
| -----       |                             |                     |                                 |                           |
|             | סה"כ                        |                     | 4,050                           |                           |



| ה ע ר ו ת  | תוספת<br>בניה<br>מתוכננת<br>לתקופה<br>86-83 | שם הישוב   | סיווג<br>אזור<br>הביקוש | מס'<br>סד' |
|--|---|--|-------------------------|------------|
| באזור זה קיימים פרויקטים<br>נוספים לאישור. לא רצוי<br>לעודד פרויקטים נוספים. | 200   | יערית  | אזור ביקוש<br>גבוה      | .2         |
|  | 150   | צופים  |                         |            |
|  | 300   | כרמים  |                         |            |
|  | 100   | הקרניים  |                         |            |
|  | 100   | קרני שומרון  |                         |            |
|  | 200   | קרני שומרון (גבעה<br>מערבית)                                 |                         |            |
|  | 400   | יקיר ב' - נופים  |                         |            |
|  | 100   | נירזה  |                         |            |
|  | 100   | בירקן  |                         |            |
|  | 300   | אלקנה ד' (שוח'-צבאח)   |                         |            |
|  | 150   | ברוכין   |                         |            |
|  | 250   | יועזר  |                         |            |
|  | 150   | דיר קלעה   |                         |            |
|  | 100   | בית אריה   |                         |            |
|  | 300   | עופרים א'  |                         |            |
|  | 150   | עופרים ב' (סנטה כרכרה)                                       |                         |            |
|  | 300   | נעלה   |                         |            |
| 50   | נילז  |  |                         |            |
| 300  | גבעת זאב                                    |  |                         |            |
| 100  | נבי סמואל                                   |  |                         |            |
| 200  | גבעת הרדאר                                  |  |                         |            |
| 200  | ענתות                                       |  |                         |            |
|  | 4,200                                       |  | סה"כ                    |            |
| באזור זה ניתן לעודד<br>פרוייקטים נוספים.                                     | 200   | גוש ריחן, חניניה וכו'  | אזור ביקוש<br>בינוני    | .3         |
|  | 200   | אבני חפץ   |                         |            |
|  | -   | כור  |                         |            |
|  | -   | סינדי אנת  |                         |            |
|  | 200   | קדומים   |                         |            |
|  | 1,000                                       | עמנואל   |                         |            |
|  | 50  | יקיר   |                         |            |
|  | 100   | תפוח   |                         |            |
|  | 200   | חרס  |                         |            |
|  | 200   | מעלה יונתן   |                         |            |
|  | 200   | שכונת טללים - אריאל<br>(כיר א-תל)                            |                         |            |
|  | 1,000                                       | אריאל  |                         |            |
|  | 100   | מעלה שלמה  |                         |            |
|  | 50  | נוה צוף  |                         |            |
|  | 50  | ראס כרכר   |                         |            |
|  | 100   | נאות אדומים מערב   |                         |            |
|  | 300   | מצפה יהודה   |                         |            |
| 300  | רמת קדרון                                   |  |                         |            |
| 100  | בית"ר                                       |  |                         |            |
| 500  | אפרת  |  |                         |            |
| 200  | יישובי גוש עציון (אלון<br>שכות, אלעזר וכו') |  |                         |            |
| 400  | קרית-ארבע                                   |  |                         |            |
|  | 5,450                                       |  | סה"כ                    |            |
| באזור זה יש צורך לסייע<br>ולעודד פרויקטים נוספים.                            | 1,500                                       | יישובי הבקעה, דרום הר-<br>חברון וגב ההר (כולל<br>מעלה אפרים) | אזור ביקוש<br>נמוך      | .4         |
|  | 1,500                                       |  | סה"כ                    |            |
|  | 15,200                                      |  | סה"כ כל<br>האזורים      | .5         |

4. מדיניות לתכנון, עידוד וסיוע

כדי לממש את התחזית יש לכוון את הפעילות ע"י תכנון וסיוע של גורמי המימסד:

- א. תכנון שלדי של מקבצי התישבות.
- ב. פיתוח מערכות תשתית לאזורים הרצויים.
- ג. רמות סיוע שונות לפרט (מענקים, הלוואות וכד') וליזמים (תשתית חיצונית, תשתית פנימית ומוסדות ציבור) - בהתאם למקומם של אחרי ההתישבות.

5. תכנון שלדי

תכניות אזוריות ושלדיות שימשו בסיס לפיתוח מערכות התשתית, לקביעת עדיפויות בפיתוח ולהקצאת קרקעות ומשאבים נמצאות בהכנה וחיובות להיות מתוכננות לגושי/מקבצי ההתישבות:

- א. אזור בית אריה - עופרים
- ב. יועזר - דיר קלעה
- ג. אריאל
- ד. קרני שומרון - מורחב
- ה. אורנית - צוחא
- ו. צופים - סלעית - אבני חפץ
- ז. דותן
- ח. קדומים
- ט. גני גלכוע
- י. דרום-מזרח ודרום-מערב לירושלים
- יא. מודיעין
- יב. אלקנה - מורחב

6. פיתוח מערכות תשתית ראשיות

בהתאם לתכניות האזוריות תהיה העדיפות בשלוש השנים הקרובות לפיתוח מערכות התשתית של הדרכים, הביוב, המים, מוסדות החינוך ותשתית למרכזי תעסוקה ותעשייה, כמפורט להלן (הצגה סכמטית של פיתוח כבישים, ביוב ומרכזי תעסוקה ותעשייה מובאת במפה 2).

א. כבישים ארציים: סה"כ 76 מיליון \$

מורשה - כפר קאסט; עוקף שכם מערב; מישור אדומים - תקוע; פצאל - מעלה אפרים - בני פדל; גילה-הרגילה - בריכות שלמה; בריכות שלמה - אפרת.

ב. כבישים אזוריים: סה"כ 32 מיליון \$

שילת-נילי; ברקת - בית אריה - נוה צוף; אריאל - יועזר - בית אריה; צור נתן - סלעית - כור; חדרה - גוש ריחן; כפר סבא - קרני שומרון; עוקף בלטה; מעלה אדומים - נאות אדומים; קריות - תל ערד.

ג. כבישים מקומיים: סה"כ 15 מיליון \$

סלעית - אבני חפץ - דנבה; חוצה שומרון - עמנואל; תלפיות - רמת קדרון; סוסיא - עתניאל; אורנית - צוותא.

ד. מערכות ביוב אזוריות: סה"כ 16 מיליון \$

קרני שומרון, אריאל, מודיעין, עופרים, מזרחי י-ם, אלקנה, צוותא וגוש עציון.

ה. מערכות ביוב מקומיות: סה"כ 9 מיליון \$

אפרת, נוה צוף, תפוח; דותן, נילי ונוספים במקומות שונים.

ו. מערכת הספקת המים:

קידוחים, בריכות לאיגום, קרוי הספקה. סה"כ 15 מיליון \$

ז. מערכת חשמל: סה"כ 10 מיליון \$

ח. תקשורת: סה"כ 15 מיליון \$

ט. מוסדות חינוך על-יסודיים: סה"כ 15 מיליון \$

קרית ארבע, אפרת, גבעון, מעלה אפרים, אריאל, עמנואל, אלקנה, קרני שומרון, צוותא ושקד.

אזורי תעסוקה ותעשייה: .7

מרכזי מינהל ושרותים באריאל,  
מעלה אפרים וקרית-ארבע:

סה"כ 10 מיליון

אזורי תעשייה:

בירקן, אריאל - קרית מדע, קרני שומרון, עופרים, תקוע, קרית-ארבע,  
מעלה אפרים, שקד וחבלה.

סה"כ 20 מיליון

מפעלי תעשייה ומלאכה מקומיים:

סה"כ 5 מיליון

7.

סיודע לפרטים וליזמים  
 כטבלה הרצויה מוצעים עקרונות לטון סיודע לאזורים השונים ובהמשך מוצגות המשמעויות  
 התקציביות הנובעות מעקרונות אלה על-פי אומדן גס.

| מס' סדר | נושא          | אזורי ביקוש            |                     |                     |                   |
|---------|---------------|------------------------|---------------------|---------------------|-------------------|
|         |               | בגל"ר                  | ב"ג                 | ב"ב                 | ב"כ               |
| 1.      | קרקע (מדינה)  | 100% דמ"ח              | 50% דמ"ח            | 20% דמ"ח            | 5% דמ"ח           |
| 2.      | סיוע לפרט     | \$ 1000                | \$ 7000             | \$ 15000            | \$ 30000          |
| 3.      | מנסדות ציבור  | החזר לאחר 5 שנים (50%) | החזר בתשלומים (70%) | החזר עם גמר ביצוע   | כניה ע"י המדינה   |
|         |               | החזר לאחר 5 שנים (50%) | החזר בתשלומים (70%) | החזר עם גמר ביצוע   | כניה ע"י המדינה   |
|         |               | החזר לאחר 5 שנים (50%) | החזר בתשלומים (70%) | כניה ע"י המדינה     | כניה ע"י המדינה   |
|         |               | החזר לאחר 5 שנים (50%) | החזר בתשלומים (70%) | החזר עם גמר ביצוע   | החזר עם גמר ביצוע |
|         |               | החזר לאחר 5 שנים (50%) | החזר עם גמר ביצוע   | כניה ע"י המדינה     | כניה ע"י המדינה   |
|         |               | החזר לאחר 5 שנים (50%) | החזר עם גמר ביצוע   | כניה ע"י המדינה     | כניה ע"י המדינה   |
|         |               | -                      | החזר בתשלומים       | החזר עם גמר ביצוע   | כניה ע"י המדינה   |
| 4.      | מנסדות פרטיים | -                      | -                   | החזר בתשלומים (70%) | החזר עם גמר ביצוע |
|         |               | -                      | -                   | החזר בתשלומים (70%) | החזר עם גמר ביצוע |
| 5.      | תשתית ראשית   | -                      | -                   | החזר 50%            | כיצוע ע"י המדינה  |
|         |               | -                      | החזר 50%            | כיצוע ע"י המדינה    | כיצוע ע"י המדינה  |
|         |               | -                      | החזר 50%            | כיצוע ע"י המדינה    | כיצוע ע"י המדינה  |
|         |               | -                      | החזר 50%            | כיצוע ע"י המדינה    | כיצוע ע"י המדינה  |
|         |               | -                      | החזר 50%            | כיצוע ע"י המדינה    | כיצוע ע"י המדינה  |
| 6.      | תשתית פנימית  | -                      | -                   | -                   | כיצוע ע"י המדינה  |
|         |               | -                      | -                   | -                   | "                 |
|         |               | -                      | -                   | -                   | "                 |
|         |               | -                      | -                   | -                   | "                 |
|         |               | -                      | -                   | החזר 50%            | "                 |

החשקנות הדרושות בכל שנה לסיוע לפרטים  
וליזמים, לפי אזורי ביקוש

-----

| אזורי ביקוש |            |            |           | סה"כ       | סוג השקעה                   | מס' סד' |
|-------------|------------|------------|-----------|------------|-----------------------------|---------|
| ב"ב         | ב"ב        | ב"ג        | בגל"ר     |            |                             |         |
| 500         | 1,800      | 1,400      | 1,300     | 5,000      | היקף בניה לשנה              | .1      |
| 22,500,000  | 34,740,000 | 12,600,000 | 2,600,000 | 72,440,000 | סה"כ השקעות דרושות (ב-\$)   | .2      |
| 31          | 48         | 17         | 4         | 100        | % ההשקעה                    | .3      |
| 7,500,000   | 7,740,000  | 2,800,000  | 1,300,000 | 19,340,000 | סה"כ סיוע ליזמים (ב-\$)     | .4      |
| 15,000,000  | 27,000,000 | 9,800,000  | 1,300,000 | 53,100,000 | סה"כ סיוע לפרטים            | .5      |
| 30,000      | 15,000     | 7,000      | 1,000     | -          | סיוע לפרט ליח"ד (ב-\$)      | .6      |
| 1,000       | 1,000      | -          | -         | 1,000      | סיוע ליזמים עבור:           | .7      |
| 1,000       | 1,000      | 500        | -         | 1,000      | א. כבישים                   |         |
| 2,300       | 2,000      | 1,500      | 1,000     | 2,300      | ב. חשמל, מים, ביוב          |         |
| 700         | 300        | -          | -         | 700        | ג. מוסדות ציבור             |         |
| 10,000      | -          | -          | -         | 10,000     | ד. ספורט, מסחר              |         |
|             |            |            |           |            | ה. תשתית פנים               |         |
| 15,000      | 4,300      | 2,000      | 1,000     | 15,000     | סה"כ סיוע ליזם ליח"ד (ב-\$) | .8      |

8. פרוט ההשקעות הנוספות של פרטים ויזמים

התחשיב מכוסס על הנחה כי עלות יחידת דיור היא כ- \$ 60,000 (למעט באזור ב"ג בו העלות כ- \$ 50,000) ועלות התשתית ביישוב עבור יח"ד היא - \$ 15,000.

1. פרטים

| אזור ביקוש                       | בגל"ר      | ב"ג         | ב"ב        | ב"ג        |
|----------------------------------|------------|-------------|------------|------------|
| מס' יח"ד בשנה                    | 1,300      | 1,400       | 1,800      | 500        |
| סיוע לפרט ליח"ד ב-\$             | 1,000      | 7,000       | 15,000     | 30,000     |
| השקעות נוספות של הפרט ליח"ד ב-\$ | 59,000     | 53,000      | 45,000     | 20,000     |
| סה"כ ב-\$ לפי אזורים             | 76,700,000 | 74,200,000  | 81,000,000 | 10,000,000 |
| סה"כ כל האזורים                  |            | 241,900,000 |            |            |

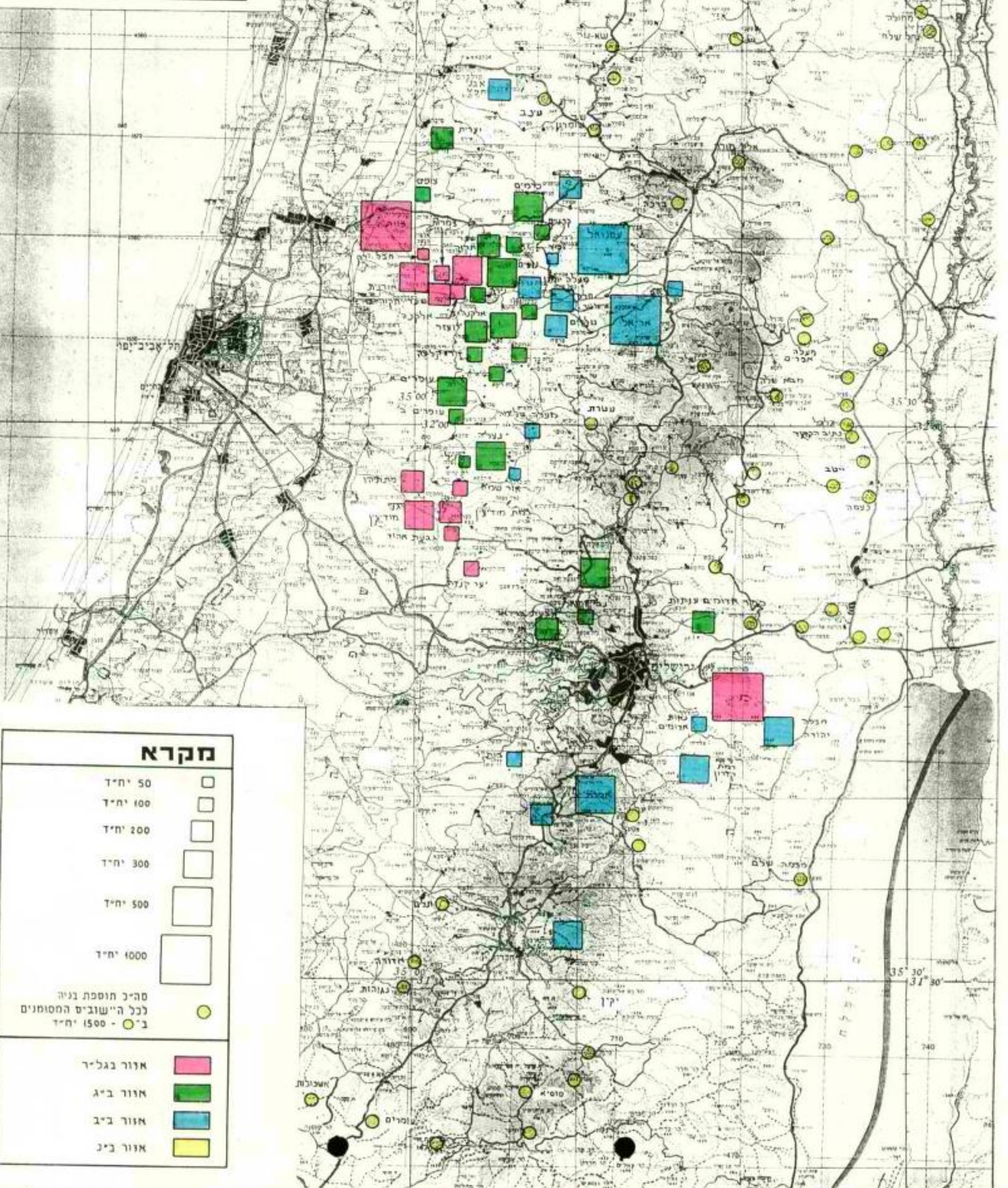
2. יזמים

|                                    |            |             |            |        |
|------------------------------------|------------|-------------|------------|--------|
| סיוע ליזם ליח"ד ב-\$               | 1,000      | 2,000       | 4,300      | 15,000 |
| השקעות נוספות של היזמים ליח"ד ב-\$ | 14,000     | 13,000      | 10,700     | -      |
| סה"כ השקעות ב-\$ לפי אזורים        | 18,200,000 | 18,200,000  | 46,010,000 | -      |
| סה"כ כל האזורים                    |            | 82,410,000  |            |        |
| סה"כ השקעות פרטים ויזמים           | =====      | 324,310,000 | =====      |        |

יש להעיר כי ההשקעה הר"מ (324 מיליון \$) לא תוצא בתוך 3 שנים אלו (83-86) וחלק מהסכום יושקע גם בשנים שלאחר-מכן.

מפה 1

**תוספת  
הבניה המתוכננת  
ביישובים באיו"ש  
לתקופה 83 - 86  
לפי אזורי הביקוש**



**מקרא**

- 50 י"ח
- 100 י"ח
- 200 י"ח
- 300 י"ח
- 500 י"ח
- 1000 י"ח

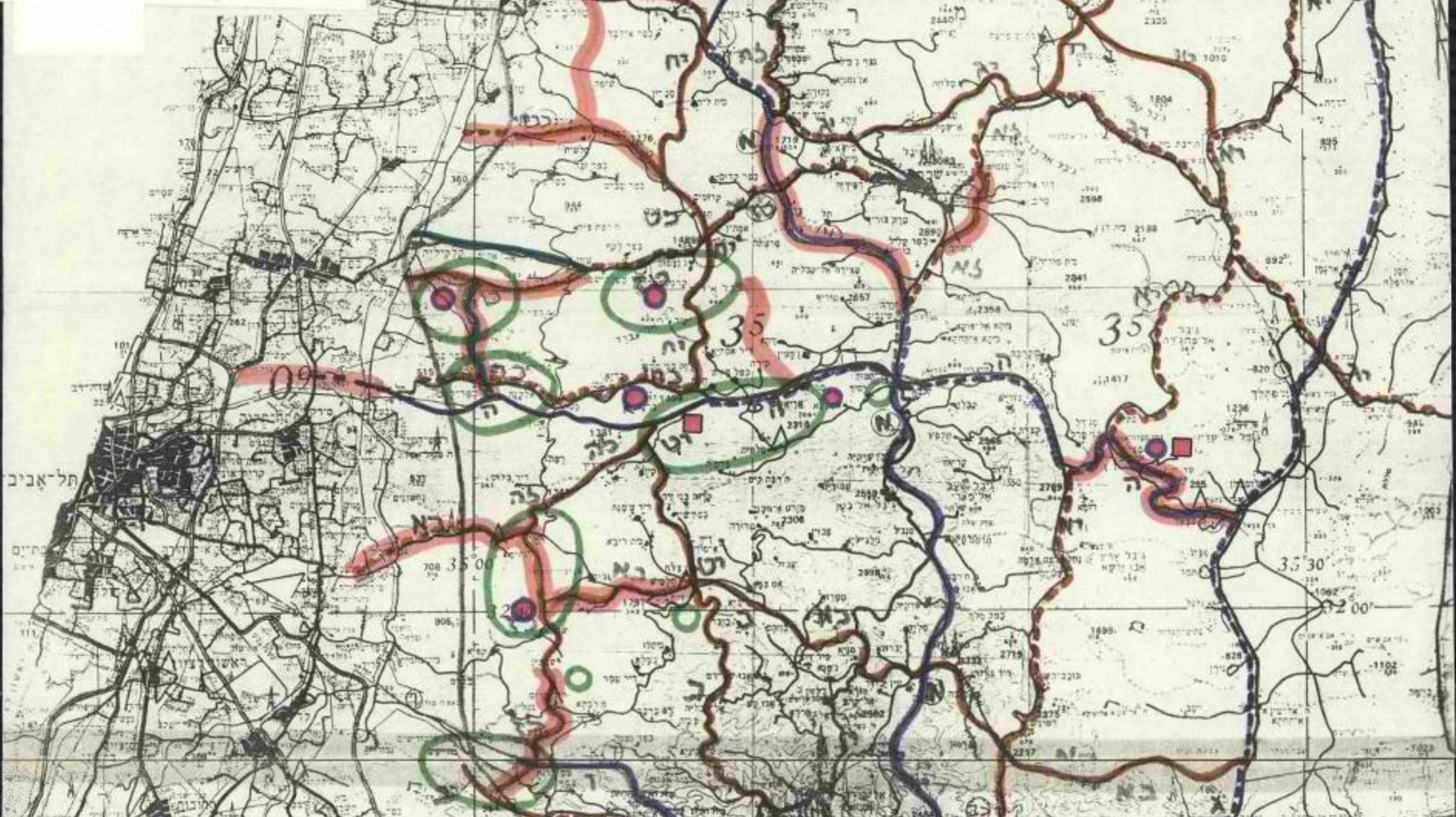
סה"כ תוספת בניה  
לכל היישובים המסומנים  
ב" 1500 י"ח

- אזור בג'לר
- אזור ביג
- אזור ביב
- אזור ביג



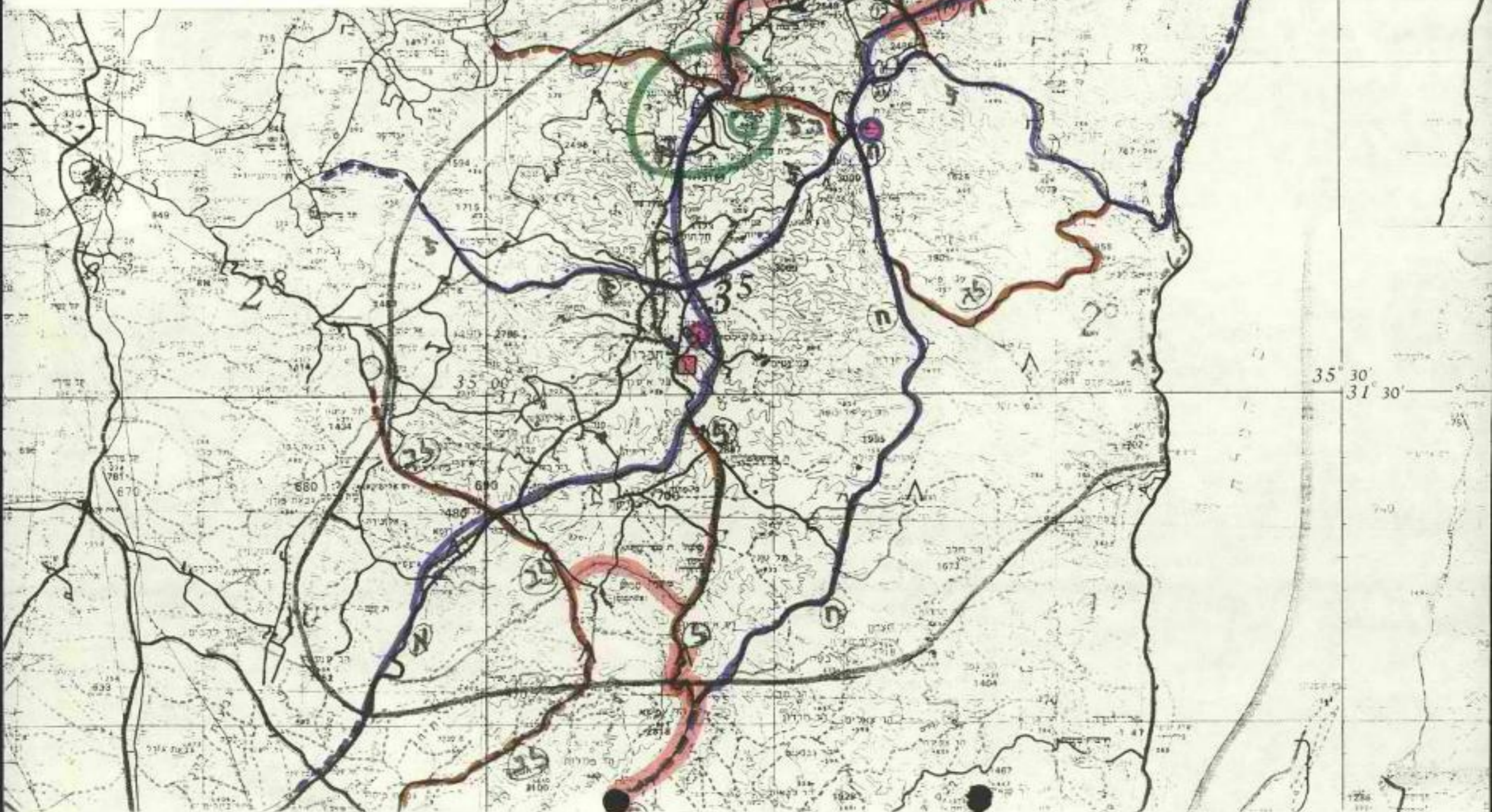
מפה 2

פיתוח מערכות תשתית  
ראשיות באיו"ש (כבישים,  
ביוב ומרכזי תעסוקה  
ותעשייה)



מקרא

|   |                      |                     |
|---|----------------------|---------------------|
|  | דרך ראשית            | } תכנית חתאר לזרנים |
|  | דרך אזורית           |                     |
|  | דרך מקומית           |                     |
|  | דרכים לביצוע         |                     |
|  | מערכות ביוב אזוריות  |                     |
|  | מרכזי מינהל ושרותים  |                     |
|  | אזורי תעסוקה ותעשייה |                     |



| סך הוצאות | בני-בית - אגודת |       | אגודת בני-בית |         | בני-בית אגודת |         | סך הוצאות אגודת | הוצאות אגודת | הוצאות          |
|-----------|-----------------|-------|---------------|---------|---------------|---------|-----------------|--------------|-----------------|
|           | בני-בית         | אגודת | אגודת         | בני-בית | אגודת         | בני-בית |                 |              |                 |
|           |                 |       |               |         |               |         | 1000            | בני-בית      | אגודת בני-בית   |
| 150       |                 |       | 150           | 400     |               |         | 400             | אגודת        | בני-בית         |
| 250       |                 |       |               |         | 250           | 600     | 600             | אגודת        | בני-בית         |
| 400       |                 |       | 400           | 1000    |               |         | 1000            | אגודת        | בני-בית         |
| 200       |                 |       |               |         | 200           | 600     | 600             | אגודת        | בני-בית         |
| 1000      | 1000            | 1000  |               |         |               |         | 1000            | בני-בית      | אגודת בני-בית   |
| 200       | 200             | 360   |               |         |               |         | 360             | בני-בית      | אגודת בני-בית   |
| 850       | 600             | 760   |               |         | 250           | 500     | 1260            | בני-בית      | אגודת בני-בית   |
| 100       | 100             | 460   |               |         |               |         | 460             | אגודת        | בני-בית (אגודת) |
| 200       | 200             | 700   |               |         |               |         | 700             | אגודת        | בני-בית         |
| 300       | 300             | 700   |               |         |               |         | 700             | אגודת        | בני-בית         |
| 120       | 120             | 300   |               |         |               |         | 300             | אגודת        | בני-בית         |
|           |                 |       |               |         |               |         | 600             | בני-בית      | אגודת בני-בית   |
| 1500      |                 |       |               |         | 1500          | 1700    | 1700            | אגודת        | בני-בית         |
| 800       | 400             | 400   |               |         | 400           | 600     | 1000            | בני-בית      | אגודת בני-בית   |
| 550       |                 |       | 300           | 950     | 250           | 400     | 1350            | אגודת        | בני-בית (אגודת) |

| סך כולל        | הכנסות - תשלומים |         | הוצאות |         | הכנסות אחרות |               | הכנסות אחרות  | הכנסות אחרות | הכנסות אחרות |
|----------------|------------------|---------|--------|---------|--------------|---------------|---------------|--------------|--------------|
|                | הכנסות           | תשלומים | הכנסות | תשלומים | הכנסות       | תשלומים       |               |              |              |
| 400            |                  |         | 400    | 800     |              |               | 800           | הכנסות       | הכנסות אחרות |
| 600            |                  |         | 600    | 940     |              |               | 940           | הכנסות       | הכנסות אחרות |
| 600            | 600              | 1000    |        |         |              |               | 1000          | הכנסות       | הכנסות אחרות |
| 500            | 500              | 1000    |        |         |              |               | 1000          | הכנסות       | הכנסות אחרות |
| 350            | 350              | 700     |        |         |              |               | 700           | הכנסות       | הכנסות אחרות |
| 200            |                  |         | 200    | 400     |              |               | 400           | הכנסות       | הכנסות אחרות |
| 300            |                  |         | 300    | 600     |              |               | 600           | הכנסות       | הכנסות אחרות |
| 120            |                  |         | 120    | 200     |              |               | 200           | הכנסות       | הכנסות אחרות |
| 350            |                  |         | 350    | 700     |              |               | 700           | הכנסות       | הכנסות אחרות |
| 250            | 250              | 1000    |        |         |              |               | 1000          | הכנסות       | הכנסות אחרות |
| 800            | 800              | 1350    |        |         |              |               | 1350          | הכנסות       | הכנסות אחרות |
| 11,090         | 5,420            | 3,730   | 2,820  | 5,990   | 2,850        | 4,400         | 20,320        | הכנסות       | הכנסות אחרות |
| 6,000 - 9,000  |                  |         |        |         |              | 6,000 - 9,000 | 6,000 - 9,000 | הכנסות       | הכנסות אחרות |
| 0,240 - 17,240 | 5,420            | 3,730   | 2,820  | 5,990   | 2,850        | 4,400         | 20,320 -      | הכנסות       | הכנסות אחרות |
|                |                  |         |        |         |              |               | 29,320 -      | הכנסות       | הכנסות אחרות |



לשכת שר הביטחון

|      |     |     |
|------|-----|-----|
| תש"ס | איר | כ"ט |
| 1983 | מאי | 12  |
| 0053 | -   | אש  |

מח' אש  
מח' אש  
מח' אש

לכבוד:  
מר מיכאל דקל ✓  
סגן שר החקלאות  
תל-אביב

שלום רב ,

הנדון: רעייה בשטח אש 109 עכור

מכתבכם מ-5.4.83

- (1) בעקבות בדיקה מקיפה שערכנו בנושא הנ"ל לא השכנו לכם תשובה כתאריך מוקדם יותר.
- (2) לצערי הרב אין כל אפשרות להשיב תשובה חיובית למר [REDACTED] והסיבה היא שרק לאחרונה הגדילו את היקף האמונים בשטח 109 וזאת מסיבת מצוקת שטחי האש אחרי פינוי סיני.
- (3) פניית הערכים באזור גם היא נענתה בשלילה פרט לעיבוד מספר שטחים שתנתן לערכים אפשרות עיבוד אחרי תאום רק ביום שישי ושבת.
- (4) אני מעביר לך באופן אישי מסמך שהועבר לאחרונה לרמטכ"ל. (אבקשך אחרי עיון להשמיד)

~~ב ב ר כ ה ,~~  
אורי בר-און  
עוזר שר הביטחון  
להתיישבות



סגן שר החקלאות  
מיכאל דקל

כב' ניסן חשמ"ג  
5.4.83

לכבוד  
מר בראון אורי  
עוזר שר הבטחון לענייני החיישנות  
משרד הבטחון  
הקריה, תל-אביב.

א. ג. ג.

הצירוף: רעייה בשטח אש מס' 109 - עבור מר [REDACTED] - בנימינה.

בהתאם לשיחתנו הטלפונית, הנני מעביר לטיפולך את נושא רעייה בקר בשטח אש מס' 109 - עבור מר [REDACTED] - בנימינה ומצרף בזה מפה ומכתב המלצה של משרד החקלאות בחדרה.

כבוד רב,

מיכאל דקל  
סגן שר החקלאות  
לענייני החיישנות.

1944

1944

1944

1944

1944

# מדינת ישראל

משרד החקלאות  
המשרד האזורי חדרה

תאריך: כ"א באדר תשמ"ג  
6 במרץ 1983

מספר: ה/בנ/117

לכבוד

סגן שר החקלאות  
מר מיכאל דקל  
ארון נכבד,



הנדון: רעיה בשטח אש מס' 109  
עבור מר [REDACTED] בנימינה

לבוקרי בנימינה אין שטחי מרעה טבעי.  
שטח אש מס' 109 אינו פעיל בחקופות ארוכות של השנה  
בעיקר בעונת החורף והאביב. חקופה זו היא החקופה הטובה  
כיותר לרעיה לעדר הבקר.

אנו מבקשים את עזרתך לפעול במשרד הכטחון למען השגת  
אישור לגידור השטח לצרכי מרעה טבעי.  
גודל השטח כ-8,000 ד'. מצ"כ מפת אי"ר השטח.

בכבוד רב  
לנדס אלדד  
מנהל האזור

העתק: מר רחביה אלטשולר, בנימינה.  
מר בצלאל יצחק, כאן.

SECRET

SECRET  
SECRET

SECRET  
SECRET

SECRET  
SECRET  
SECRET

SECRET

SECRET  
SECRET

SECRET  
SECRET

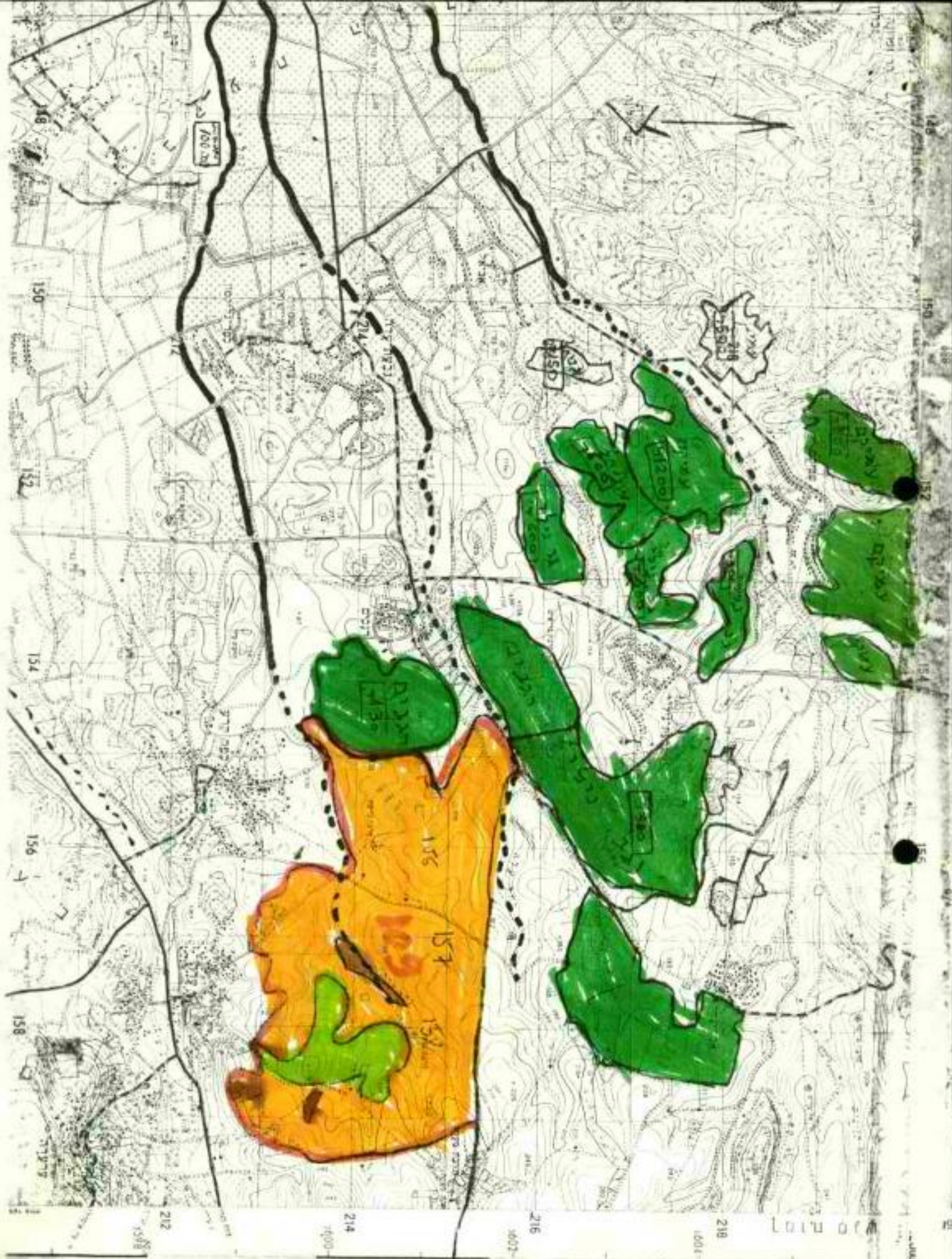
SECRET  
SECRET

SECRET

SECRET  
SECRET

SECRET  
SECRET





1:50,000 : NJT

1st & 2nd

3rd

log & k nle

3rd & 4th nle

38000 -> k nle





1870  
1871  
1872  
1873  
1874  
1875  
1876  
1877  
1878  
1879  
1880

ת"ד  
מ"ד  
מס' 494/82

בתשובה נא להזכיר:  
מס' 494/82



**קופת חולים לעובדים לאומיים**  
של הסתדרות העובדים הלאומית בארץ ישראל

סניף ..... בתנ"ה

תאריך 15.12.82

לכבוד  
אל"ם דן סתיו  
משרד הבסחון "ילל"  
הקריה  
תל-אביב  
א.נ.

הנדון: שינוי תדר במכשיר קשר

בהמלצה מגן שר החקלאות מר מיכאל דקל, הריני מחבד להביא לפניך להלן, את בעית הקשר של הרכב שלנו המסיע רופאים ליושבים "עיןב" "חסש" ו"שא-נור" באיזור השומרון.

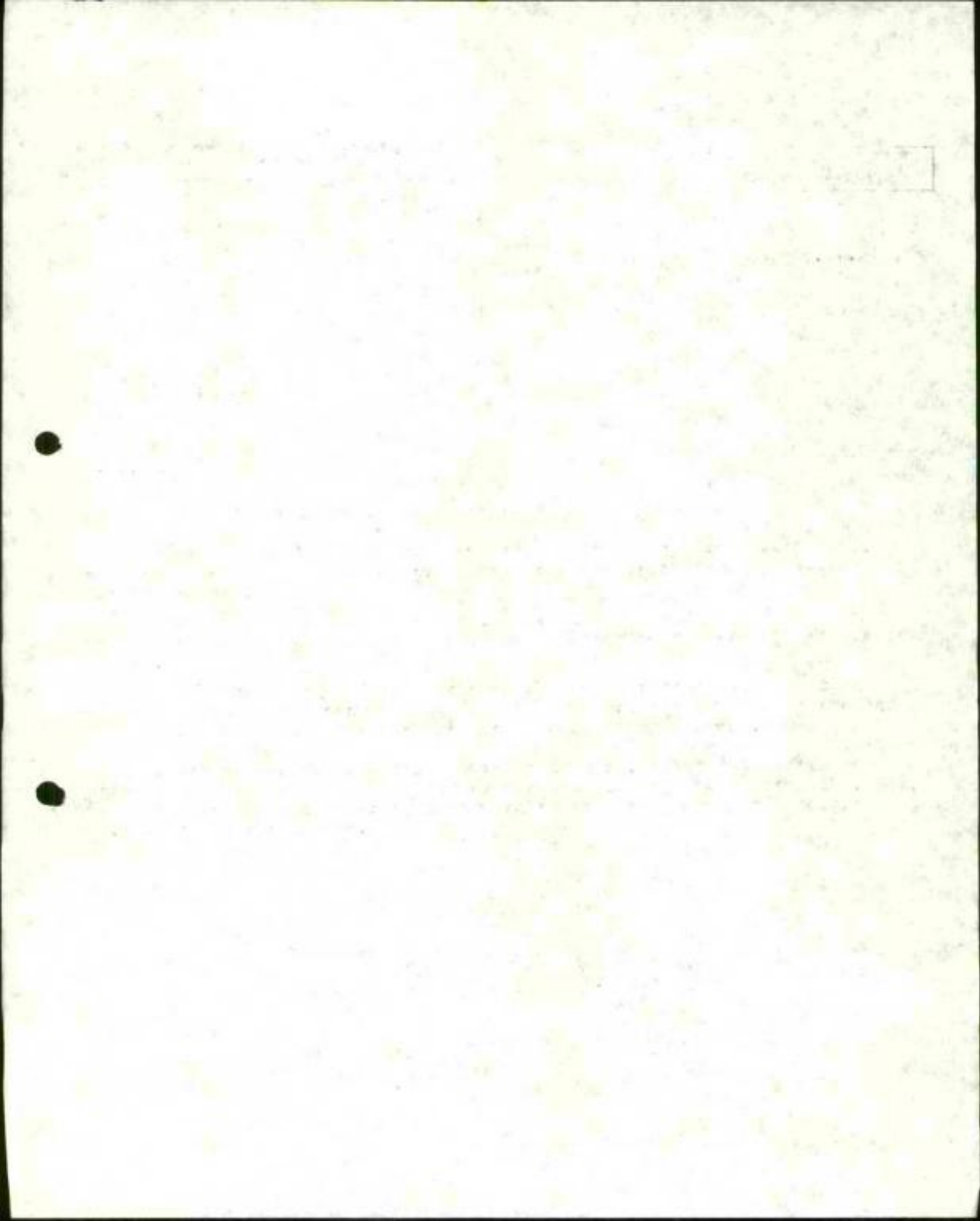
באישור המועצה האזורית "שומרון", התקנו ברכב שלנו מכשיר קשר על סנה לאפשר לנוסעים בו להקשר בעת הצורך עם אחד הישובים בסביבה או עם גורם בסחונני באיזור.

לצערינו חובר מכשיר הקשר שלנו לתדר האזרחי האיזורי בלבד, כך שלמעשה נשארים האנשים שלנו באיזור בלי כל קשר, זאה מאחר והביקורים שלנו ביושבים הם בשעות אחה"צ בלבד כאשר ברוב הישובים אין כבר מענה לתדר האזרחי.

חושבני שמיוחר לציין בפניך שהמכשיר ברכב שלנו, הוחקן לשם בסחונם של הנוסעים לשומרון בלבד ואין כל סיכה וחשש שנשתמש במכשיר שלא לצרכים הנ"ל, לכן, אודה לך מאוד באם תברוק וחמליץ בפני הגורמים הנוגעים בדבר לחבר את המכשיר שלנו לתדר הבסחוני באיזור.

בכבוד רב,  
מ. קרשטיין  
מנהל

העתיקו: מגן שר החקלאות מר מיכאל דקל  
מר משה ניר מרכז קופ"ח לאומית





גיליון מס' 10

10

# משכנות ישראל

רחוב שוקלוב 16 ב' ת.ד. 10192 - טל. 637676 - ירושלים

בס"ד, כ"ט כסלו תשמ"ג  
15.12.82



לכבוד  
סגן שר החקלאות  
מר מיכאל דקל.

מכובדנו,

הנדון: גבעה 272 באזור רנטים.

1. הגבעה הנ"ל בבעלות המדינה. קיימנו מגעים ראשונים בדבר בדיקת אפשרויות פיתוח המקום על ידנו לנקודת התישבות עם אל"מ אשר סתיו אשר הנחה אותנו בהנחיות ראשונות לתכנון ואף סיפק חומר דקע ראשוני. כמו"כ נפגש אדריכל הפרוייקט מר גדעון יגר עם מר יהודה נהרי, הממונה על הרכוש הנטוש ביו"ש, וכן עם חברת רסקו.
2. אנו מליצגים כ-50 משפחות מתישבות הבאות מישראל, בלגיה ומארה"ב. כמו"כ אנו קשורים עם גופים כלכליים המוכנים לממן על חשבונם את כל הנדרש להכשרת השטח לבניה ולמימון הבניה במקום.
3. אנו מוכנים להתחיל בבצוע העבודה במקום ולהקים על שטח של כ-500 דונם ישוב עירוני כפרי בכפוף לכל ההנחיות והדרישות של הועדות הנוגעות בדבר.
4. נודה לך מאד אם תזכנו בתשובה חיובית.

בכבוד רב,  
אביגדור בורשטיין  
יו"ב.

העתק: חברת רסקו.

הנ"ל  
אורי א. אביגדור  
מנהל, מ"מ אביגדור בורשטיין  
לכבוד - מנהל מימון  
ב"ה

| משרד היחידה מחלקת | לבטחון הכנון | הבטחון לאומי התשתית |
|-------------------|--------------|---------------------|
| טל'               |              | 4393                |
| מנ'               | - 2          | 432                 |
| ה'                | בכסלו        | תשמ"ג               |
| 21                | נובמבר       | 1982                |

משרד הפנים/לשכת מתאם הפעולה בשטחים/ר"ר מאיר שחם  
 סגן שר החקלאות - חה"כ מיכאל דקל  
 משהב"ש/מב"כ/י' מרגלית  
 משהב"ש/מחוז י"ם/ש' כהן  
 ההסתדרות הציונית/חט' ההחישכות/ד"ר ח' צבן  
 משרד הפנים/י' דש  
 ההסתדרות הציונית/מ' דרובלט  
 משהב"ש/א' וינר  
 מפק' איו"ש/קמ"ט פנים  
 מפק' איו"ש/המנהל האזרחי/מנהל לשכת החכנון  
 130

דו"ר נכנס  
 24  
 ביום כניסה  
 לתפקיד  
 אל"מ ארי זיאן

הנדון: תיאום בינמשרדי בעניני חכנון באזור יו"ש  
 שלך מיום 7.11.82

1. מכתב הזימון לדיון ב-16 נוב' '82 בשעה 9.00 הגיע למשרדי ב-16 נוב' '82 שעה 13.00.
2. לגופו של ענין - אינו קיים בנושאי חכנון באזור יו"ש חוסר תיאום וכפילות, אלא להפך, קיימים הרבה מאד חללים תכנוניים שחייבים למלא אותם בדחיפות.

לת

|        |       |        |
|--------|-------|--------|
| אל"מ   | סתו   | דן     |
| ח"תית  | תכנון | רמ"ח   |
| הלאומי |       | הבטחון |



לשכת שר הביטחון

ד"ט אלרל תשט"ב  
7 ספט' 1982  
אש - 0176

אורי בר-און



מיכאל דקל ✓  
סגן שר החקלאות

שלום רב,

התפלאתי לקבל העתק מכתבך בדבר מינויו של אל"מ דן סמו, כחבר בוועדה אשר מתפקידה להטליץ בפני ממ"ד על הקצאת טחמי קרקע לבניה והקמת ישובים ביו"ש.

מן הדין היה לתאם השתתפותו של איש מערכת הביטחון בוועדה זו, עם הסמוכנים עליו קרוי הח"מ.

ב ב ר כ ה

אורי בר-און  
עוזר שר הביטחון  
להתישבות