

14/1/18



מדינת ישראל  
ארכיון המדינה

ג

4649/2

מדינת ישראל  
משרדי הממשלה

14.1.18

Amirif  
מחלקת  
מספר - 52  
מחלקת

השם



אגף התקציבים - קק"ל וקרן קימת

ג - 2 - 4649

465523  
31/07/2013

מס פריט:

80.14/1 - 435

02-107-08-01-07

מזהה פיוז  
מזהה לוגי  
כתובת

מסמך מוגן, אי-אפשר להעתיק, להעתיק או להעתיק



*Handwritten notes:*  
ממ-11  
8/1/68

משתתפים: י. נחושטן, מ. צפרייר, ו. בן-נחום, ד"ר מתן.

נחושטן: הובא לידיעת הוועדה כי נוחל מו"מ עם קופ"ח הכללית, קופ"ח לעובדים לאומיים וקופ"ח מכבי על הפעלת השרותים הרפואיים לתקופה של עד שנה במרחצאות חמת גדר. בשיחות שהיו עם שלשת הגורמים הובהר כי הגוף אשר יוכל לשאת במתן השרות על השבוננו או במדה האפשר על השבוננו יפעיל את השרותים הרפואיים בתקופה מוגבלת. ד"ר קורן מקופ"ח מכבי הודיע כי לבדס לא יוכלו לשאת בעניין. קופ"ח לעובדים לאומיים היתה מוכנה עקרונית לעשות זאת בעצמה או יחד עם קופ"ח מכבי אולם תמורת השלום של 5000 ל"י לחודש. קופ"ח של החסדרות הסכימה לשרות לתקופה מוגדרת של שנה ללא כל חשלוט. השרות ינתן לכל המתרחצים אף אלה שאינם חברי קופ"ח.

נערך דיון חפשי של רעיונות לעמיד המקום, דרוש לערוך הוכנית אב ובתוכה לכלול האפשרויות לפעולות במקום בעתיד.

כן היה דיון ביחס לאגף המים החמים ואפשרות הפיכתו לשיט ורחצה חורפית במפדיו הנוכחיים או הרחבה. ויבדקו האפשרות להקמת ברכה שחיה לרחצה כללית.

צפרייר: ביחס לסמל הוחלט לקבל את "חג" ההצעה של מר שמיר ולעשות וריאציה אנגלית שהשמור על העקרון לפי העבריה.

לפי הודעה שר החקלאות נמטר שחמת גדר תפתח כאפרייל, עכשו אנו עומדים בשעת האפס, מה ביחס למחירים ותעריפים לכניסה.

החלטה ועדה השרים לענייני כלכלה מגדירה את תפקיד הצות והדו"ח מה אינו עונה על החלטה של הוועדה. יש צורך לעשות מיד דברים חיוניים, לגבי תכנית האב לפנות לוועדה השרים ולאמר שבצוע העבודות הנ"ל יצריך השקעה מסוימת כי המינהל לבד לא יוכל לשאת בזה.

רצוי לציין מה כושר הקליטה של המקום מבחינת אנשים כחלק הקיט וכן במרחצאות

נחושטן: אני מציע שבענייני מחירים לא נדון עכשו היות ועוד אין לנו צוח עובדים, בעוד שבועיים נדע ואז נחליט. החמיר ביחס למחירים ותעריפים יוגש לישיבה הקרובה של הוועדה.

בעניין תאריך פתיחה, הגיע מכתב מגיל ממע"ץ האומר שרב העבודה תגמר במחצית השניה של אפריל. העכוב היה בשל צנורות פלסטיים למים המינרליים ואנו הגענו לידי הסכם אתם שימציאו זאת במוקדם יותר. ישנם כל מיני עכובים בלתי צפויים בעבודה במקום, היו בעיות עם הארגז ביחס למלתחות, כן היו בעיות ביחס לרצוף בכרכות, ואם לקבל את חות דעתו של גיל לא היינו אומרים שאנו פוהחים באפרייל אלא באוגוסט אני יכל לאמר שבדו"ח נכתוב שהפתיחה תהיה בסוף חודש אפריל.

ד"ר מתן: האם יש החלטה לפתוח אמילו שמספר דברים לא גמורים או שנחכה לטיוט העבודות?

נחושטן: אנו נפתח גם אם מספר דברים שהם לא חיוניים ברנע זה לא גמורים ונבצע אותם בשלב יוהר מאוחר.

ד"ר מתן: אם מדובר על הכנת פרוטוקט אז צריך לכתוב תאריך פתיחה.

נחושטן: אם יהיה פרוטוקט אנו נציין בו הכולת המים, סקירה קצרה על המקום ולא נציין תאריך פתיחה. השולחנות, הגדרות של הקק"ל מוכנים בשביל השטה הירוק אבל עד שהשרותים לא יהיו מוכנים אי אפשר לפתוח. תוך שבוע שבועיים נראה מה המצב במרחצאות. להצעת צפרייר לקבלת השתתפות המשרדים בחוכנית האב עדיין לא ברורא סכום הכסף, לאחר סקר ראשוני שיערך ע"י מתכנן גדע בודל ההשקעה ונוכל לפנות לקבלת השתתפות.

בן נחום: דרוש להכין הפרוגרמה לתוכנית האב.

הפעדה מחליטה להזמין פרוגרמה לתוכנית האב מאדריכל שטוק, אשר רכש הנסיון והידע במרחצאות עין-בוקק וחוף אילת.

נחושטן: מנהל המינהל אשר יעור השטה ליד המשרה כ-80 דונם בערך. נוסף לזאת אשר המנהל גדור השטה שלא ימטר לחקלאות וישמר לרזרבה.

רשטה עליזה עבאדי

Handwritten notes and signatures in the top right corner, including a date that appears to be 1/1/1900.

Know all men by these presents, that I, the undersigned, do hereby certify that the following is a true and correct copy of the original as the same appears on the records of the County Clerk of Dallas County, Texas.

That the same was duly recorded in the County Clerk's office on the 1st day of January, 1900, at Dallas, Texas, and that the same is a true and correct copy of the original as the same appears on the records of the County Clerk of Dallas County, Texas.

Witness my hand and the seal of said County Clerk at Dallas, Texas, this 1st day of January, 1900.

County Clerk of Dallas County, Texas.

Attest: My hand and the seal of said County Clerk at Dallas, Texas, this 1st day of January, 1900.

County Clerk of Dallas County, Texas.

That the same was duly recorded in the County Clerk's office on the 1st day of January, 1900, at Dallas, Texas, and that the same is a true and correct copy of the original as the same appears on the records of the County Clerk of Dallas County, Texas.

Witness my hand and the seal of said County Clerk at Dallas, Texas, this 1st day of January, 1900.

County Clerk of Dallas County, Texas.

Attest: My hand and the seal of said County Clerk at Dallas, Texas, this 1st day of January, 1900.

County Clerk of Dallas County, Texas.

That the same was duly recorded in the County Clerk's office on the 1st day of January, 1900, at Dallas, Texas, and that the same is a true and correct copy of the original as the same appears on the records of the County Clerk of Dallas County, Texas.

Witness my hand and the seal of said County Clerk at Dallas, Texas, this 1st day of January, 1900.

County Clerk of Dallas County, Texas.

Attest: My hand and the seal of said County Clerk at Dallas, Texas, this 1st day of January, 1900.

County Clerk of Dallas County, Texas.

That the same was duly recorded in the County Clerk's office on the 1st day of January, 1900, at Dallas, Texas, and that the same is a true and correct copy of the original as the same appears on the records of the County Clerk of Dallas County, Texas.

Witness my hand and the seal of said County Clerk at Dallas, Texas, this 1st day of January, 1900.

County Clerk of Dallas County, Texas.

Attest: My hand and the seal of said County Clerk at Dallas, Texas, this 1st day of January, 1900.

County Clerk of Dallas County, Texas.

מדינת ישראל

מינהל מקרקעי ישראל

Handwritten notes and signatures in the top left corner, including a signature and the date 12.3.68.

ירושלים, יב' באדר תשכ"ח

12 במרץ 1968

מס'

Handwritten date 8/1/68

לכבוד  
מר מ. סורוקה  
מרכז קופת חולים  
רח' דמז פינת ארלוזורוב  
תל-אביב

נכבדי,

אנו מאשרים בזה, כי הובא לידיעתנו הסכמתך בשם קופ"ח הכללית לחת ולממן את השרות הרפואי והציוד שצרכת את הסגל הרפואי בחמת גדר.

מאחר שהפעלה מרחצאות חמת גדר לוסה בנעלמים רבים ומחייבת הרצה ונסיון חרי יש להניח כי התקופה הראשונה (עד שנה) להפעלת המרחצאות תהיה תקופת נסיון הן לגבי השרותים והן לגבי הזכויות שיינתנו. כחום תקופת הנסיון יהיה מקום לכל הגורמים הנוגעים בדבר לשקול מחדש את סדרי ונוהלי המפעלה.

נכיר לך חודה עם תביא המלטה זו לכל הנוגעים בדבר לרבות מנהל קופ"ח מחוז הגליל, על מנת לאפשר הכשרת אמצעים לרפואות לפתיחתן בראשית חודש אפריל 1968.

בכבוד רב,

י. נחושתן

העמק: מר ע. סילר, אגף התקציבים  
מר מ. צפריר, אגף התקציבים

1940

1940

1940

1940

1940

1940

1940

1940

1940

1940

1940

1940

1940

1940

מינהל מקרקעי ישראל  
כספים והשכירות  
רח' שמאי 6

ירושלים י"ב אדר תשכ"ח  
12.3.68

981133

לכבוד  
מר מ. סורוקה,  
מרכז קופת חולים,  
רח' רמז פינת ארלוזורוב,  
תל-אביב.

נכבדי,

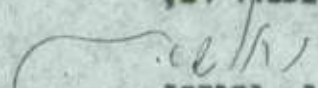
אנו מאשרים בזה, כי הובא לידיעתנו הסכמתך בשם קופת חולים  
הכלליה לפת ולסמן את השירות הרפואי והציון שישרת את הטגל הרפואי  
בחמה-גור.

מאחר שהפעלת מרחצאות חמה-גור לוסה בנעלמים רבים, וסחייבה הרצה  
ובסיון, הרי יש להביח כי המקומה הראשונה (עו שנה) להפעלת המרחצאות  
תהיה מקומת בסיון הן לגבי השדרות והן לגבי זכויות פינתגו.

כתום מקומה הנסיון יהיה מקום לכל הגורמים הנוגעים בדבר לפקול מחדש  
את התנאים הסדריים ובוהלי ההפעלה.

נכיר לך תודה אם תביא החלטה זו לכל הנוגעים בדבר לרבות מנהל קופת  
חולים מחוז הגליל, על סנה לאפשר השלמת הדרום במרחצאות לשם פתיחתם  
בראשית חודש אפריל 1968.

בכבוד רב,

  
י. בחושן  
חשב

הפק: מר ע. מילר, אגף התקציבים  
" מר מ. צפיר, אגף התקציבים

יב/ח

Office Memorandum  
Date: 10/1/51

5/16/71  
10/1/51

TO: SAC, NEW YORK  
FROM: SAC, PHOENIX  
SUBJECT: [Illegible]

RE: [Illegible]  
[Illegible]  
[Illegible]

10/1/51

On 9/28/51, [Illegible] advised that [Illegible] had been [Illegible] in [Illegible] on 9/27/51.

[Illegible] advised that [Illegible] had been [Illegible] in [Illegible] on 9/27/51.

[Illegible] advised that [Illegible] had been [Illegible] in [Illegible] on 9/27/51.

[Illegible] advised that [Illegible] had been [Illegible] in [Illegible] on 9/27/51.

Very truly yours,

[Illegible Signature]

Special Agent in Charge

10/1/51

מדינת ישראל  
מינהל מקרקעי ישראל

למבוא  
שר החקלאות

שר גבול,

הנדון: דו"ח ביניים בענין מרחצאות חמת-גדר.

ביום 17.9.67 החליטה ועדה שרים לעניני כלכלה החלטה כל/229 -  
מרחצאות אל-חמה.

מחליטים:

- א. מינהל מקרקעי ישראל יהיה אחראי לאל-חמה.
- ב. מטרת מרחצאות אל-חמה לאיזה שהוא גורם טכונה אישור ועדה השרים לעניני כלכלה.
- ג. מטרדי האוצר, בריאות, חקלאות ותיירות יכינו סקר על אל-חמה ותכנית לפיתוח המקום בעתיד.

בהמשך להחלטה זו ולהחלטת הממשלה מיום 24.9.67 מינה שר החקלאות ביום 16.11.67 ועדה בין מטרדי אטר תפקידה להכין סקר ותכנית לפתוח מרחצאות אל-חמה בעתיד.

הועדה התכנסה מספר פעמים ושעלה בחלקים מהרכבה באופן שוטף.

להלן פירוט הטעולות הנקטות בחמת-גדר. לאחר סקר ראשוני ברצוננו להדגיש כי הטעולות מבוססות על הטעלה יום בלבד. טעולות אלה השתלכנה ללא ספק גם אם יוחלט על שהיה יותר ממוטבת דהיינו כולל לינה. בהתאם להקצרותינו וכולו המרחצאות המטופצים לקלות עד 1000 מרחצאים ליום. שטח התיונים המיועד לתיוור וזכיל לקלות כ-5000 מטיילים ליום ובטכנות אף מספר רב יותר של אנשים.

אזור המרחצאות

ה פ ע ו ל ה	הסכום	זמן ביצוע	תאריך סיום
(1) שפוע 4 ברכות במרחצאות "אלמקלה"	360,000	4,5 חודשים	אפריל 1968
(2) שפוע 2 ברכות במרחצאות "אל-ריח"	150,000	5 חודשים	ספטמבר 1968
(3) שפוע 14 ברכות מרטינות ב"וילוח"	60,000	4	אפריל 1968
(4) רשת מים קרים	80,000	3	אפריל 1968
(5) רשת חשמל וגזרסודרים	90,000	3	אפריל 1968
(6) רשת מים חמים ומתקנים להסקה	70,000	3	אפריל 1968
(7) רשת לחולכת מים מינרליים	80,000	2	אפריל 1968
(8) מתקני ביוב חוץ	60,000	3	אפריל 1968
(9) שפוע מבנה למטרדים ושורות רפואי	85,000	3,5	אפריל 1968
(10) ציוד וריהוט למרחצאות	75,000		אפריל 1968
	1,100,000		

אשר מן צד  
1. ארזים ותיירות  
2. נוו פתח ותי  
אשר מן צד  
19.3.68

אשר מן צד

אשר מן צד





תאריך סיום	תקופת ההתקנה	סכום	פ ע ו ל ה
15.4.68	2 חודשים	75,000	(1) שמוץ והתקנת שרותים סניטריים
	פעולה שוטפת		(2) חשיפת אתרים ארכיאולוגיים
1.4.68	2½	15,000	(3) חניונים-שולחנות, סטטלים מפעל קק"ל
1.4.68	2	10,000	(4) גדרות בטחון
1.4.68	2	25,000	(5) שביליפת ג'ירונים וכו'
1.4.68	3		(6) כבישים מגרשי חניה
15.4.68	1 ח'	20,000	(7) סבר להטיית חלק מהימי הירמוף לאפיק המקורי ומניעת סחף
15.4.68	1 ח'	10,000	(8) מזנון למטיילים
		<u>155,000</u>	

השקעות משותפות למתצאות ואזור החיור והנופש

תאריך סיום	תקופת ההתקנה	סכום	פ ע ו ל ה
1968 מאי	2½	55,000	(1) שמוץ מטבח ומסעדה
1968 מאי		65,000	(2) קוי טלפון ע"י הדואר
1968 יוני	3 ח'	25,000	(3) מרכזת טלפונים
		<u>100,000</u>	(4) שונות
		<u>245,000</u>	

	<u>רכון כללי</u>
1,100,000 ₪	מתצאות
155,000 ₪	חיור ונופש
245,000 ₪	פעולות משותפות
<u>1,500,000 ₪</u>	

במקביל לעבודות המפורטות לעיל נערכו סקרים ונבדקו סקרים שטחים קודמות המתייחסים להרכב וטיב המים. בסקרים שנערכו נמצא כי עקרונית מי המעינות טובים לעתיה, אולם רובאיתם יאשרכו לחוות דעתם לגבי המחלות אשר למטרות ופויים המים טובים במיוחד. כמו"כ נמצא כי ידועה עזרת המים לטימול במחלות עור, המים המינרליים ידועים בעיקר כבעלי תכונות מרפא למחלות ראוטיות. צבטיכום אשר לומר כי מי ארבעת המעינות בחמת-גדר, יוצרים את האפשרות לטפל ולרפא במספר רב של מחלות. מחוך הבדיקות שנעשו עד עכשיו, נקבע כי במקומות מרפא באירופה מסתמשים במים בעלי תכונות דומות לאלו הנמצאים בחמת-גדר לנ"כו האורגניזם לריפוי בשתיה ולרחצה. הועדה באה בדברים עם מומחים בנושאים הבאים:

- (1) חכניה אב כללית.
- (2) חכניה אב לגנון ושביליים ושטחי נושא ובירור.
- (3) סקר בנולוגי
- (4) מוסדות ושירותי רפואה.

הפעולות המבוצעות עתה בחמת-גדר משתלבות ועלות בקנה אחד עם ההמלצות וחוות הדעת של המומחים השונים.

THE STATE OF TEXAS

Item	Quantity	Unit Price	Total
(1) ...	1000	...	...
(2) ...	...	...	...
(3) ...	...	...	...
(4) ...	...	...	...
(5) ...	...	...	...
(6) ...	...	...	...
(7) ...	...	...	...
(8) ...	...	...	...
(9) ...	...	...	...
(10) ...	...	...	...
(11) ...	...	...	...
(12) ...	...	...	...
(13) ...	...	...	...
(14) ...	...	...	...
(15) ...	...	...	...
(16) ...	...	...	...
(17) ...	...	...	...
(18) ...	...	...	...
(19) ...	...	...	...
(20) ...	...	...	...
(21) ...	...	...	...
(22) ...	...	...	...
(23) ...	...	...	...
(24) ...	...	...	...
(25) ...	...	...	...
(26) ...	...	...	...
(27) ...	...	...	...
(28) ...	...	...	...
(29) ...	...	...	...
(30) ...	...	...	...
(31) ...	...	...	...
(32) ...	...	...	...
(33) ...	...	...	...
(34) ...	...	...	...
(35) ...	...	...	...
(36) ...	...	...	...
(37) ...	...	...	...
(38) ...	...	...	...
(39) ...	...	...	...
(40) ...	...	...	...
(41) ...	...	...	...
(42) ...	...	...	...
(43) ...	...	...	...
(44) ...	...	...	...
(45) ...	...	...	...
(46) ...	...	...	...
(47) ...	...	...	...
(48) ...	...	...	...
(49) ...	...	...	...
(50) ...	...	...	...
(51) ...	...	...	...
(52) ...	...	...	...
(53) ...	...	...	...
(54) ...	...	...	...
(55) ...	...	...	...
(56) ...	...	...	...
(57) ...	...	...	...
(58) ...	...	...	...
(59) ...	...	...	...
(60) ...	...	...	...
(61) ...	...	...	...
(62) ...	...	...	...
(63) ...	...	...	...
(64) ...	...	...	...
(65) ...	...	...	...
(66) ...	...	...	...
(67) ...	...	...	...
(68) ...	...	...	...
(69) ...	...	...	...
(70) ...	...	...	...
(71) ...	...	...	...
(72) ...	...	...	...
(73) ...	...	...	...
(74) ...	...	...	...
(75) ...	...	...	...
(76) ...	...	...	...
(77) ...	...	...	...
(78) ...	...	...	...
(79) ...	...	...	...
(80) ...	...	...	...
(81) ...	...	...	...
(82) ...	...	...	...
(83) ...	...	...	...
(84) ...	...	...	...
(85) ...	...	...	...
(86) ...	...	...	...
(87) ...	...	...	...
(88) ...	...	...	...
(89) ...	...	...	...
(90) ...	...	...	...
(91) ...	...	...	...
(92) ...	...	...	...
(93) ...	...	...	...
(94) ...	...	...	...
(95) ...	...	...	...
(96) ...	...	...	...
(97) ...	...	...	...
(98) ...	...	...	...
(99) ...	...	...	...
(100) ...	...	...	...

THE STATE OF TEXAS

Item	Quantity	Unit Price	Total
(1) ...	...	...	...
(2) ...	...	...	...
(3) ...	...	...	...
(4) ...	...	...	...
(5) ...	...	...	...
(6) ...	...	...	...
(7) ...	...	...	...
(8) ...	...	...	...
(9) ...	...	...	...
(10) ...	...	...	...
(11) ...	...	...	...
(12) ...	...	...	...
(13) ...	...	...	...
(14) ...	...	...	...
(15) ...	...	...	...
(16) ...	...	...	...
(17) ...	...	...	...
(18) ...	...	...	...
(19) ...	...	...	...
(20) ...	...	...	...
(21) ...	...	...	...
(22) ...	...	...	...
(23) ...	...	...	...
(24) ...	...	...	...
(25) ...	...	...	...
(26) ...	...	...	...
(27) ...	...	...	...
(28) ...	...	...	...
(29) ...	...	...	...
(30) ...	...	...	...
(31) ...	...	...	...
(32) ...	...	...	...
(33) ...	...	...	...
(34) ...	...	...	...
(35) ...	...	...	...
(36) ...	...	...	...
(37) ...	...	...	...
(38) ...	...	...	...
(39) ...	...	...	...
(40) ...	...	...	...
(41) ...	...	...	...
(42) ...	...	...	...
(43) ...	...	...	...
(44) ...	...	...	...
(45) ...	...	...	...
(46) ...	...	...	...
(47) ...	...	...	...
(48) ...	...	...	...
(49) ...	...	...	...
(50) ...	...	...	...
(51) ...	...	...	...
(52) ...	...	...	...
(53) ...	...	...	...
(54) ...	...	...	...
(55) ...	...	...	...
(56) ...	...	...	...
(57) ...	...	...	...
(58) ...	...	...	...
(59) ...	...	...	...
(60) ...	...	...	...
(61) ...	...	...	...
(62) ...	...	...	...
(63) ...	...	...	...
(64) ...	...	...	...
(65) ...	...	...	...
(66) ...	...	...	...
(67) ...	...	...	...
(68) ...	...	...	...
(69) ...	...	...	...
(70) ...	...	...	...
(71) ...	...	...	...
(72) ...	...	...	...
(73) ...	...	...	...
(74) ...	...	...	...
(75) ...	...	...	...
(76) ...	...	...	...
(77) ...	...	...	...
(78) ...	...	...	...
(79) ...	...	...	...
(80) ...	...	...	...
(81) ...	...	...	...
(82) ...	...	...	...
(83) ...	...	...	...
(84) ...	...	...	...
(85) ...	...	...	...
(86) ...	...	...	...
(87) ...	...	...	...
(88) ...	...	...	...
(89) ...	...	...	...
(90) ...	...	...	...
(91) ...	...	...	...
(92) ...	...	...	...
(93) ...	...	...	...
(94) ...	...	...	...
(95) ...	...	...	...
(96) ...	...	...	...
(97) ...	...	...	...
(98) ...	...	...	...
(99) ...	...	...	...
(100) ...	...	...	...

THE STATE OF TEXAS

...

...

...

...

...

...

...

...

...

...

...

...

...

...

(1) ...

(2) ...

(3) ...

(4) ...

...

...

פעולות לטווח קצר

- (1) חמת-גדר תמנה במחצית חודש אפריל 1968 לקהל הרחב.
- (2) בהתאם להחלטת ועדת הטריים לעניני בלכלה, האחריות להפעלת הטרות השונים והחוקת השטח יהיו נתונים בידי מנהל מקרקעי ישראל.
- (3) שרותים שנתמנתם מחייבת נסיון וידע מקצועי למטרה לתקופת נסיון מוגבלת עד שנה בלבד.
- א. מתן שרות רפואי
- ב. מתן שרותי מזון ומסדה.
- (4) חברי הישובים בהאחזיות רמת הגולן יועדו בפגודות ובמפקידים השונים בחמת-גדר.
- (5) הכניסה לשני אזודי חמת-גדר תמורת תשלום.
- א. למרחצאות כמקובל במרחצאות דומים בארץ.
- ב. באזור התיירות והנופש כמקובל באזורים דומים של רשות הגנים הלאומיים.
- ג. כל המתרחצים, יהנו מאזור הנופש ללא תשלום או הגבלה אחרת.

הכניות ופעולות לעתיד הקרוב

- (1) בדיקת אפשרויות המיכת אגם המים החמים למקום רחצה חורפית, בממדיו הנוכחיים או לאחר הרחבה.
- (2) התאמת ברכות קיימות לברכות שתיה עם מים חמים במבנה הסגור הקיימים.
- (3) העברת כל הפצים מהשטחים שאינם מיועדים לנופש, לאזורי התיור והקיימים.
- (4) עריכת בדיקות מיוחדות למי שתיה "מינרליים", לצרכי השואה עם מי מרמט ממקומות ידועים כגון: ויטי, מונטקטיני, קולסנד ועוד.
- (5) הועדה פנתה למומחים למרוגרות לתכנית אב לעביעת דרכי המנה המרוגרות לתכנית אב. עם קבלת המרוגרות תבדקנה ההצעות פ"י הועדה ותוגשנה לשר החקלאות.
- טפחים עיקריים אותם מביאה הועדה לתשומת לב המומחים הנ"ל:-
- א. בדיקת האפשרות להקמת מפעל למי שתיה מינרליים בבקבוקים לשמוש בארץ ובחו"ל.
- ב. הקמת מתקנים מיוחדים למי שתיה מינרליים מארבעת המעינות או מחלק מהם.
- ג. הקמת מרחצאות נוספים.
- ד. הקמת מבנים להשכרת יום ולילה
- ה. הקמת סנטורים
- ו. הקמת בתי מרגוע ומלונות
- ז. בדיקת אפשרות לטילוב ההתיישבות ברימה בהקמת מפעלי עזר הקטורים בחמת-גדר.

רצ"ב הסבר טפורט המתיחס לפעולות בחמת-גדר.

ב ב ר כ ה ,

*(Handwritten signature)*  
 י. נחושתן  
 יו"ר הועדה

חברי הועדה:

- ד"ר א. מתן, לשכת הבריאות המחוזית, נצרת
- מר ו. בן-נחום, משרד התיירות, ירושלים
- מר מ. צמיר, משרד האוצר, ירושלים ✓

- 1) ...
- 2) ...
- 3) ...
- 4) ...
- 5) ...
- 6) ...
- 7) ...
- 8) ...
- 9) ...
- 10) ...

... ..

- 1) ...
- 2) ...
- 3) ...
- 4) ...
- 5) ...
- 6) ...
- 7) ...
- 8) ...
- 9) ...
- 10) ...
- 11) ...
- 12) ...
- 13) ...
- 14) ...
- 15) ...
- 16) ...
- 17) ...
- 18) ...
- 19) ...
- 20) ...

... ..

... ..  
*[Signature]*  
 ... ..  
 ... ..

... ..

... ..  
 ... ..  
 ... ..

פרוטוקולים ופעולות

חמת גדר נמצאת בדרום מזרח הכנרת בבקעה החבוקה ע"י הירמוך במזרח דרום ומערב ואוקי הרי הגולן מצפון לה. הבקעה משתרעת על שטח של כ-400 דונם ב-170 מטר מוחת לפני הים. בשטח הבקעה נובעים המיטה מעינות החד מעין מים מתוקים בתכולה של 80 מג/ל כלור ובתנוקה של למעלה מ-300 מ"ק לשעה ארבעת המעינות. האחרים הם מעינות של מים מינרליים בעלי תכונות מרפא. בחלקה המערבי של הבקעה פותח השטח ע"י החברה בעלת הזכויות, נשללה רשת כבישים ניטפו עפים בשדרות ובחורשות והוקמו מבנים למטרות שונות מרחצאות מגורים מטובים שונים ושרותים.

ארבעת מעינות המרפא מפיקים מים בעלי תכונות פיזיקוף - כימיות שונות כדלקמן: טמפרטורות הנביעה של המעין הראשון 21 מעלות. מים אלה טובים לשתיה כמי מרפא, המעין השני נובע ב-37 מעלות (טמפרטורה של גוף האדם) מימי מעין זה נוחים לרחצה וטובים גם לשתיה. הרחצה במעין זה אינה מחייבת אשור רפואי אי לכך ניתן לשמוע הצבור הרחב ללא צורך בבדיקות רפואיות וכל הכרוך בזה.

טמפרטורות הנביעה של המעין העליון והרביעי 20 ו-50 מעלות בהתאמה. תכולת הכלור במים אלו נמוכה יחסית - 1009 מג/ל ו-1350 מג/ל ואלו גם ניתנים לשתיה ותכונות המים כמי שתייה למרפא עולים הרף על המעינות הקודמים. שני המעינות האחרונים בעלי תכונות כימיות זהות עקרונית עם כמויות שונות של חומרים וגזים ומירה שונה של רדיואקטיביות.

לפי עדות מומחים מידת הרדיואקטיביות ומידת הגזים המקנים למים את תכונות המרפא עולה עם עליית הטמפרטורה. בהתאם לתכונות הפיזיקליות והכימיות של מי המעינות יש לצפות כי הרחצה בהם תפיק השפעה חיובית ופקלה על חולים הסובלים ממחלות ריאתיות, מחלות אור, מחלות אלרגיות שונות ומחלות נשים. נביעת המעינות של המים המינרליים כ-1300 מ"ק/ט אשור לאחר כי כמות המים לרחצה ושתיה בלתי מוגבלת.

בשטח הזכויות של חמת-גדר מצויים היומקנים לרחצה מרפא כדלקמן:  
12 בריכות גדולות בשלש מבנים, 27 בריכות פרטיות ב-16 "וילות".

כל המתקנים היו ללא שדות מינימליים. חסרו מתקנים לצרכי מנוחה שדות מנונוים מתקנים לבדיקות רפואיות ועוד מתקנים החיוניים במקום המשמש למרחצאות מרפא.

כמו כן, התברר כי כל מתקני הולכת המים, הביוב, מערכות חשמל זכו אינם ניתנים לשמוש. רוב המתקנים שמשו למעלה מ-30 שנה.

לאחר בדיקה כל הנתונים הנ"ל וסיכום הממצאים המתייחסים למיקום המעינות כמויות המים ותכונותיהם, הוחלט:

1. להפעיל מרחצאות חמת-גדר ללא הקמת מבנים ומתקנים חדשים.
2. הפעלת חלק מהמתקנים בצורה נאותה ומתקדמת תספק כל בקוש בפתני הקרוב כהאם לתחזיות הקיימות.
3. שטחי החורף, הפרדסים והאחרים העתיקים במטרת 400 ד' מהווים חלק בלתי נפרד מהשדות והמתקנים הקשורים במי המרפא - לרחצה או לשתיה.
4. כל עבודה שתעשה בשטח חמת-גדר תעשה בצורה אשר לא תפגע ולא תפגע בתכונות לניצול המקום בעתיד, הקרוב או הרחוק יותר.

THE HISTORY OF THE  
REPUBLIC OF THE UNITED STATES

The first part of the history of the United States is the period of the colonial era, from the first settlement of the continent by the English in 1607 to the Declaration of Independence in 1776. This period is characterized by the growth of the colonies and their increasing dependence on Great Britain.

The second part of the history is the period of the American Revolution, from 1776 to 1783. This period is characterized by the struggle for independence from Great Britain and the establishment of the new nation.

The third part of the history is the period of the early republic, from 1783 to 1800. This period is characterized by the development of the new government and the expansion of the territory.

The fourth part of the history is the period of the Jacksonian era, from 1800 to 1845. This period is characterized by the rise of Andrew Jackson and the expansion of the territory to the Pacific Ocean.

The fifth part of the history is the period of the Civil War, from 1861 to 1865. This period is characterized by the struggle between the Union and the Confederacy over the issue of slavery.

The sixth part of the history is the period of Reconstruction, from 1865 to 1877. This period is characterized by the efforts to rebuild the South and integrate the freed slaves into society.

The seventh part of the history is the period of the Gilded Age, from 1877 to 1900. This period is characterized by the rapid industrialization and the rise of the wealthy elite.

The eighth part of the history is the period of the Progressive Era, from 1900 to 1914. This period is characterized by the efforts to reform society and government.

The ninth part of the history is the period of World War I, from 1914 to 1918. This period is characterized by the United States' entry into the war and its role in the conflict.

The tenth part of the history is the period of the Roaring Twenties, from 1918 to 1929. This period is characterized by the economic boom and the rise of the Jazz Age.

The eleventh part of the history is the period of the Great Depression, from 1929 to 1945. This period is characterized by the economic crisis and the New Deal.

The twelfth part of the history is the period of World War II, from 1945 to 1945. This period is characterized by the United States' role in the defeat of the Axis powers.

The thirteenth part of the history is the period of the Cold War, from 1945 to 1991. This period is characterized by the rivalry between the United States and the Soviet Union.

The fourteenth part of the history is the period of the post-Cold War era, from 1991 to the present. This period is characterized by the end of the Cold War and the rise of the United States as a superpower.

בהסמך על ארבעה עקרונות אלה ניוגסו לספוך המבנים והמתקנים בחמת-גדר להפעלתם ושמירתם למטרות מרפא, תיירות פנים ותיירות חוץ.

להלן פרטים בקשר לטיפוצים ולהתקנות המבוצעים בחמת-גדר:

1. א) שפוך 4 ברכות במרחצאות "אל מקלה" 2 לגבריים ו-2 לנשים עם אפשרות לסמוט בסני סוגי מים וויסות מידות החום והמינרליזציה של המים במיתקן מרכזי.

ב) התקנת מקומות למנוחה; האחד למקרים מיוחדים, מדרגים עם מיסות וכו'.  
השני - מנוחה בכורסאות באולם ממוזג בהתאם לממפרסורת, חיצונית ובהתאמה לחום המים.

ג) התקנת כל השרותים, מקלחות, חדרי נוחיות, חדרי מלתחות עם ספסלי מנוחה וכו'.

בהתאם לתנאי המכרז היה על הקבלן לסיים הטיפוצים בבנין זה עד 15.3.68 יש להניח כי העבודה הסתיימה עד 15.4.68.

סכום שיוצקע בשפוך בניני "אל מקלה" (כולל מתקני מוזג אוויר) 360,000 ל"י.

לאחר השפוך יהיה שטח בנין "אל מקלה" 900 מ"ר ורחצה במרחצאות אלה רק באזור רפואי.

ממפרסורת המים האפשרית 50% - 39%.

2. א) שפוך שתי ברכות במרחצאות "אל ריח", אחת לנשים ואחת לגבריים.

ב) התקנת מקומות מנוחה בכורסאות באולם ממוזג.

ג) התקנת כל השרותים מקלחות, חדרי נוחיות, חדרי מלתחות עם ספסלי מנוחה וכו'.

התכנון המפורט לספוצים בסיוע יוגס למכרז עד 20.3.68 העבודה הסתיימה תוך 6 חודשים. ערך העבודה 150,000 - 120,000 ל"י.

לאחר הטיפוך יהיה שטח בנין "אל-ריח" 450 מ"ר.

יש להניח כי מתרחצים לא יחויבו באזור רפואי.

ממפרסורת המים 37%, המים נובעים בתוך הברכות.

3. מרחצאות "בלום" לא יושפצו, הבנין נחתם עד לקביעת יעודו לעתיד. נקבע ע"י מומחים כי ניתן לקבל מים בפלי תכונות זהות באחת הברכות במרחצאות "אל-מקלה".

בטיבות יושפצו 6 במוקף 12 ברכות, 3 לגבריים ו-3 לנשים, לכלן סוגי מים.

4. שפוך הברכות הפרטיות (אמבטיות) בוילות.

א. שפוך 14 ברכות מתוך 27 ברכות.

ב. התקנת מקומות מנוחה ותקונים קלים במבנים הקיימים.

ג. התקנת שרותים מלתחות וחדרי נוחיות.

העבודה הסתיימה עד 15.4.68.

הסכום שיוצקע בשפוך הברכות הפרטיות 60,000 ל"י.

הברכות הפרטיות מצויות ב-7 בנינים בכל בנין 2 דירות בנות 2 חדרים עם בריכת רחצה מסכה ונוחיות. והשימוש העיקרי בהן לחולים במחלות עור החובעים טיחול אינדוידואלי.

הטיפוצים בבניני המרחצאות מבוצעים בחומרים מיוחדים אשר נבחרו לאחר בדיקה

ובהתייעות עם מומחים בפלי נסיון במרחצאות מסוג זה. לדוגמא: על מנת לשמור על התכונות של המים המינרליים יש להוסיף בצנורות מפוליאטילן אשר נוצקו במיוחד עבורנו במפעל בארץ. הריצוף במרחצאות שרופות, אף הן הומנה מיוחדת במפעל מקומי וכו'.



*[The text on this page is extremely faint and illegible. It appears to be a multi-paragraph document, possibly a letter or a report, but the specific words and sentences cannot be discerned.]*

נוסף לטווח מבני המרחצאות מבוצעות עבודות נוספות במסגרת הקורות בהפעלת המרחצאות כדלקמן:

1. התקנת דלת מים קרים (מים מתוקים), מחצית המעין כ-700 מסר מהמרחצאות, 80,000 ל"י.
2. התקנת דלת חשמל לאספקת 160-300 ק"ו יצא כולל רכיבים וטווח גנרטוריים, 90,000 ל"י.
3. מתקנים להסקה ולמים חמים ולחולכת מים חמים 70,000 ל"י.
4. מתקנים לחולכת מים מינרליים 50,000 ל"י.
5. מתקנים לביוג חוץ 60,000 ל"י.

השלמת העבודות הנ"ל עד 1.4.68.

קרות רומאי יטיר למרחצאת ינתן ע"י קופת חוליות הכללית, אשר הסכימה להעמיד למטרה זו רומה כללי, רומה עזר, אחיות וצ'ור.

קופת הקרקע בבנין עממא הזמנו כביה מלון, הטופק והועמד לרשות הטיירות הרומאי בבנין הנ"ל יהיו חדרי רומאים, חדרי אחיות, חדרי כפול - מס'ים מיז'וסרמיה ועוד. וכמו כן אולם הכניסה ומסדרי הקבלה למרחצאות.

העבודה הסתיימה עד ה-15.4.68 הטכום אשר יושקע באופן קופת הקרקע 85,000 ל"י. לפי קופת הקרקע המסומנת כ-200 מ"ר.

כל המבנים והמתקנים המסומנים לרחצה, מצויים בחלק התחתון של הפנה הדרומית מערבית של המת-גדר. יתרה מכך מכוסה בעציה רבים וסוגים בחודשות של מיקוסים, אורנים, חרובים, אקליפטוסים, דקלים, עצי הדר ועוד.

כמו כן מצויים בעממא מספר אחרים עתיקים הבולטים בהם היננו:

1. בית הכנסת מהמאה החמישית לספירה ובו רצפת מוזאיקה עם כתובות עבריות.
2. ביממון (בית מרחץ רומאי), המצויין באופיו המנומנםממלי והחומר טוב יחסית ו... .
3. תיאטרון רומאי אשר חף הוא הנתמך טוב.

אחרים נוספים הראויים לכיון במסך; מסוד מרווח עם מודל הבולט בובהו, ברכת מים חמים בגודל של כ-60 מ' x 30 מ', מטילה הגדול העובדת בצידו הצפוני של המסך, וצוקי הרי הגולן הסוגרים את המקום כחומה מצפון. כמו כן מצויים מערות סלקסיטים וסלבומיטים מיוחדות ביוסין.

כל אלה יצרו בהמת-גדר מינוח חמד אשר מעשים כמוה בארץ. על מנת להתקיינה ולהכניסה לתנועת תיירות ובה הן תיירות פנים והן תיירות חוץ, הוחל בבצוע עבודות טונות אשר יגורמו להלן:

1. מבנה הקפה - הבנין שסימט בעבר כריטקוסק לקצינים, יטופק; א. כמטערה עם שרות עצמי.

ב. כמטבח מרכזי למתן שרות למזוננים נוספים במסגרת המרחצאות ובמסגרת התניונים.

העבודה הסתיימה עד 15.5.68. הטכום שיושקע בטופק, המטבח והתקונים קלים במטערה 55,000 ל"י. טמח המבנה המטופק 220 מ"ר. טמח הרחבה הצמודה למבנה 350 מ"ר.

2. טופק מני מבני אבן והתקנת מרותים מינרליים בהם. למבקרים ותיירים שיבואו לטמחי התניונים לבלוי כללי. העבודה הסתיימה עד 15.4.68. הטכום שיושקע 75,000 ל"י. הטמח המטופק 160 מ"ר ובו 40 תאי שרותיים.

3. חסימת אחרים ארכיאולוגיים:

א. בית הכנסת - חסימת ושיחזור חלק מקירות בית הכנסת.

ב. מרחצאות רומיים - חסימת הבנין המרכזי והבנינים המסויימים. לא נקבע תאריך לטיית העבודה.

העבודה מתבצעת ע"י 20-25 חברי שלטת היסופים החרשים ברמת-הגולן, במקום אגף העתיקות.

4. הסדרת הטסה לתניונים
- א. התקנת 80 מערכות הכוללות טולחנות, טפטליט, מתקני אטמה וכו'.
  - ב. שפוף וסדור מערכת שביליט.
  - ג. גדרות בטחון.
- העבודה תסתיים עד 11.4.68.
- הטבות שיוטקע כ-50,000 ל"י חלק מהעבודה יבוצע ע"י חברי היעוברים ברמת-הגולן.
5. נסיעות.
- עשרות ערים המצויים בטסה המיועד לעיבוד קלארי יועברו לטסה התניונים.
6. כבישים ומגרסי חניה
- א. כבישים יושלמו ברחב של 6 מ' עד למגרסי החניה.
  - ב. שני מגרסי חניה;  
טסה שני מגרסי החניה כ-12 ד'.
- העבודה תסתיים עד 1.4.68.
- הנני להדגיש בתורה עזרת מע"צ מחוז הצפון בהתקנת הכבישים ומגרסי החניה ובצוע כלל עבודות הפקוח בטסה המרחצאות.
- לצורך הפעלת המרחצאות הוזמן ציוד שונה; כורסאות מנוחה, סדינים, מעילי רחצה, מגבות וכו' וכו'.
- ערך ההזמנות עד 75,000 ל"י.
- הציוד יהיה מוכן עד ל-15.4.68.
- צוות עובדים.
1. מנהל עובד כ-6 חודשים בנושא חמת-גדר, כולל פקוח על בצוע העבודה, תאום עם מע"צ והקבלנים הכנת מערטים הזמנת עבודות וכו'.
  2. מנהלי מדורים נכנסים עתה לעבודה, 3 מנהלי מדורים המתמחים בנושאים שלהם; מטק בית, מטק כללי, טסה תניונים.
  3. עובדים מקצועיים - עד 11.4.68 יחלו בעבודתם מטטר עובדים מקצועיים ויועסקו בלימוד בעיות מיוחדות לפיטוקט.
- העובדים המופסקים עתה בחמת-גדר חברי ישובי עמק הירדן וישובי רמת-הגולן, כמו כן יועסקו מטטר עובדים מטכריה.

תל-אביב 17.1.68

*Handwritten notes:*  
10-10-68  
[Signature]

לכבוד  
מר נחושטן  
מנהל מקרקעי ישראל  
רח' שמאי 6  
ירושלים

א.ג.,

הנדון: בקור וחורת דעת על תכנית אב ותכנית בנוי לחמת-גדר.

בהמשך לפגישתנו במקום בהשתתפות מר ב. גלילי וארכ' ג. ייגר ברצוני לסכם את חוות הדעת שנתתי לכם בע"פ בקשר להכנת תכנית אב ותכנית בנוי לחמת-גדר.

1. הצורך בהכנת תכנית אב ובנוי.

למרות הדעה שעלולה להיות כי מוקדם כרגע להכין תכנית אב ותכנית בנוי לשטח כולו היות ומצד אחד אין יודעים כרגע מי יפעיל את המקום ולפי איזה עקרונות ומצד שני לא ברור מתי תבוצע תכנית הפתוח הגדולה, באיזה היקף ועל ידי מי, ולכך כשיגיע הפרויקט לידי בצוץ עלולה התכנית לא להתאים לתנאים כפי שיהיו אז או לפרוגרסה שתקבע על ידי המפתח, הרי דעתי היא כי יש להכין בהקדם האפשרי תכנית אב ותכנית בנוי לשטח כולו מהסיבות הבאות:

א. בעוד שבחו"ל אתרי תיירות או מקומות מרפא פותחו בדרך כלל ללא תכנון כללי וללא יד סכוונת אלא פרי פתוח והשקעות של גופים בודדים לפי הדרישה והאפשרויות הכלכליות במשך שנים רבות, הרי היות ובארץ אנו מעובינים מצד אחד לפתח מהר, ומצד שני תלויים בהרבה מאוד גורמים העלולים ליצור עובדות אשר משפיעות על אפשרויות הפתוח ולא ניתן יהיה לשנותן במשך הזמן, יש לתכנן בצורה ספורטת את אתרי התיירות או מקומות המרפא ולכוון את התפתחותם בהתאם לתכנון כדי שאפשר יהיה לסיים את הפתוח במהירות ובצורה העונה על הדרישות הפונקציונליות והאסתטיות של המקום כולו ולא רק של אינטרסנטים בודדים שיש להם בדרך כלל רק מטרה להגיע לרווחיות בהקדם האפשרי בלי התחשבות מה שיהיה מסביב. (דוגמה - חופי רחצה בטבריה).

ב. היות ודנים כרגע על הקמת האחזות או יישוב חקלאי ליד חמת-גדר חייבת להיות תכנית אשר תתווה את קווי הפתוח של חמת-גדר והיחס שלה ליישוב החקלאי. באופן מוחשי צריך כרגע להגדיר את הרזרבה הקרקעית הדרושה לחמת-גדר לפתוח בעתיד בהתאם לשלבי הפתוח.

אין אבי אומר כי צריך לקחת רזרבות קרקעיות הנתונות לניצול כרגע בלי שתפגע אפשרות ניצולן בעתיד ולהקפיד ללא שמוש, אך אם יש חלק מהקרקעות אשר ניתנות כרגע לניצול חקלאי מבלי שתפגע אפשרות השמוש בהן בעתיד, יש לקחת בחשבון עבור היישוב החקלאי בעתיד קרקעות אלטרנטיביות שתבטחנה רזרבה קרקעית ליישוב בעתיד עם הצורך בהעברת הקרקעות הדרושים לפתוח חמת-גדר. כמו כן יש להסדיר את הצד החוקי שלא יהיו בעיות בעתיד.

דוגמא של בעיות של צמידות יישוב הקלאי לאתרי תיירות אפשר לראות בעין-גדי למשל, שם המסק מעונין מצד אחד לפתח מפעלי תיירות בהתאם לאפשרויות שלו, אך מצד שני איבנו מעונין להרשות כל פתוח אתרי או מפעלי תיירות שאינם בשליטתו או בהפעלתו, עובדה הדורשת הקמתם במקומות אחרים מרוחקים יותר שאינם כה אטרקטיביים.

יש להבטיח כי נכס לאומי כמו חמת-גדר לא תושפע התפתחותו בעתיד עקב הקרבה של היישוב החקלאי שיש לו אינטרסים לגיטימיים שלו אך אינם עולים תמיד בקנה אחד עם האינטרסים הממלכתיים.

ג. מבחינת הבעיות הבטחוניות רצוי שתהיה תכנית אב שתראה את הפתוח בשלבים כדי לאפשר את התאמת ההבטחה הבטחנית לשלבי הפתוח וכל הקשור לבעיות מסוג זה. דהיינו יש לשקול באם רצוי שיחידה אבטחה תשב במקום עצמו או במקום מרוחק יותר אשר אמנם מבטיח אבטחה אך אינו נראה לעיני תיירים או מבקרים.

ד. כדי לאפשר את פתוח רשת הכבישים של האתר בהתאם לשלבי הפתוח חייבת להיות תכנית אב שהגדיר את כמות כלי הרכב מכל הסוגים העלולים להגיע לאתר ממקומות שונים בארץ, ותאפשר את פתוח הכבישים במקביל עם שלבי הפתוח. לעתים קרובות קורה באתרי תיירות ומקומות טרפא גם בחו"ל כי קצב פתוח כבישי הגישה מפגר אחרי פתוח המקום עצמו ואז אין אפשרות לנצלו בטלוא הפוטנציאל. הדבר גובע מהוסר תאום ותכנית בדרך כלל, וניתן להתגבר עליו בקלות.

ה. גם אם לא ידוע כרגע מי יהיה הגוף המפתח את המקום כולו ומי יפעילו, יש להכין תכנית אב המאפשרת פתוח בשלבים ואשר תגדיר את היקף הפתוח הן מבחינה פיזית והן מבחינה תקציבית, דבר אשר יקל א על החלטה וייזום של הפתוח, באם ייעשה בשלבים, באיזה שלבים, ועל ידי מי. גם כדי לענין סקיעים פרטיים או ציבוריים אפילו מחו"ל חייבת להיות תכנית אשר תגדיר בקוים כלליים את הפרוגרמה התכנית וההיקף התקציבי.

ו. השכנות לסבריה הן מבחינת מרכז תיירות והן מבחינת עיר מרפא דורש החלטות עקרוניות אשר חייבות לכוון את פתוח טבריה מצד אחד וחמת-גדר מצד שני. לדוגמא, האם המגורים של המתרפאים (חולים שישהו תקופה ארוכה יותר), המבקרים (תיירים שוהים זמן קצר), והמטיילים (למחנאות ונופש), יהיו כולם מבוססים על המלונות הקיימים בטבריה (וקיימים הרבה), או יש לדאוג למגורים במקום ובאיזה היקף, וכן ביהס לפונקציות אחרות.

כל החלטות מסוג זה המשפיעות על הפתוח של האתרים בסביבה בעתיד הקרוב כבר יכולות לבוא רק על סמך פרוגרמה ותכנית אב שיוכנו לאחר לסוד ובדיקת הבעיות.

ז. אין זה רצוי כמו כן שתכנית אב תוכן מיד, ובאם הפתוח בקב"ם גדול ייעשה רק בעתיד הרחוק, תוצא התכנית כפי שנעשתה בזמנו מהמגירה, והפתוח יבוצע לפי התכנית שתהיה אז כבר מיושנת, אולם דרושה תכנית אב אשר מצד אחד תאפשר שרנויים בתכנון בעתיד בהתאם לתנאים ולדרישות שיהיו אז, וכן תאפשר פתוח הדרגתי בשלבים אשר יתאימו כולם להיקף הכללי של התכנית ולאופי המיועד. מקובל כיום בחו"ל, למשל, לעשות תכניות פתוח תעשייה ל-20 שנה. כסובן אין איש משלה את עצמו כי התכניות האלה הן סופיות ולא תשתנינה, אך תכניות אלה מאפשרות תחיות מדיניות אשר משתנה מפעם לפעם בהתאם לנתונים ולתנאים, אך על סמך התכנית הכללית. אם אין תכנית ואין מדיניות, אין מה לשנות מפעם לפעם.

ח. היות ונראה לי כי חמת-גדר היא אתר תיירות בעל פוטנציאל גבוה ואשר עלול לגרום להגדלת מספר התיירים בארץ מצד אחד, ואולי גם להאריך את השנות של תיירים שבאים כיום מצד שני, בוודאי היה ענין לטדינה לגרום לפתוח אתר זה בהקדם האפשרי כדי להגדיל את מספר התיירים, ולכן מצריך הדבר הכנוון מיידי המאפשר החלטות בקשר לפתוח או ייזום הפתוח, ולא כדאי לחכות להתפתחות טבעית ואיטית של המקום בהתאם לתנועת המבקרים בו.

## 2. עיקרי תכנית האב והבנוי.

כפי שהסברתי אהיה מוכן לתת פרוט מלא של שאלות ובעיות עליהן צריכים הפרוגרמה, תכנית האב והבנוי לענות, אך ברצוני לסקור בקצרה מה הן הבעיות שהתכנית צריכה להגדיר.

- א. מדידה, סימון וגידור האתר הקיים - בחלקו כבר געשה.
- ב. הכנת פרוגרמה מפורטת שתגדיר את הפונקציות השונות, הקשר ביניהן מבחינה פונקציונלית ומבחינה כמותית.
- ג. דרכי גישה ואספקה, הקשר בין האתר לבין אתרים סמוכים, ומיקומו של האתר על שפת הארץ בכלל ובקשר לתיירות ומרפא.
- ד. תכנית פתוח כללית שתגדיר את שלבי הפתוח כך שכל שלב בנפרד יאפשר הקפת יחידה העומדת בפני עצמה ומאפשרת מתן כל השירותים הדרושים לשלב זה.
- ה. הגדרת סוג ורמת השירותים השונים והקשר ביניהם.
- ו. בדיקה כלכלית של הפרויקט בהתאם לשלבי הפתוח. הערכת ההשקעות וההכנסות של הפרויקטים הבודדים והשירותים הקשורים אתם, בשלבים השונים.
- ז. הכנת תכנית המגדירה את חלקי הפתוח הפיזי ההכרחי להפעלת האתר, את האזורים שיש לשפר או להחזיק בהתאם לייעודם בעתיד, ואת האזורים בהם אין צורך לספל כרגע, ויש להחזיקם כרזרבה לעתיד.
- ח. תווית תכנית של ניסויים ובדיקות מבחינת התכונות של מי המרפא השונים, וחומרי הבניה השונים, ומבחינה כלכלית ופונקציונלית לגבי השירותים הניתנים והדרישה לכל מיני שירותים, רמתם, וכיו"ב, ורכוז הנתונים. ברור שרצוי לנצל את כל הזמן העומד לרשותנו לבדיקות ולנסיונות לפני התחלת פתוח בקב"ס גדול, כדי שאז כבר אפשר יהיה לנצל את הידע, הנתונים ותוצאות הניסויים שנעשו קודם בקטעים או מפעלים קטנים ניסויים. אך כמובן שכל הנסיונות והבדיקות חייבים להעשות לפי תכנית ועקרונות מוגדרים מראש.

## 3. צורת הכנת תכנית אב ובנוי.

בדרך כלל הדרך הטובה ביותר להכין תכנית אב ותכניות בנוי היא להכין פרוגרמה מפורטת מבוטסת על סקרים ונתונים רבים ככל האפשר, על סמך הפרוגרמה להכין תכנית אב הלוקחת בחשבון את הפרוגרמה ואת הנתונים הפיזיים והקשרים ההדדיים, ובהתאם לאפשרויות הפתוח כפי שמתברר חוץ כדי התכנון יש לעדכן את הפרוגרמה ובהתאם לכך גם את התכנית.

תהליך זה הוא הרצוי ביותר, אך מצריך את הזמן הרב ביותר, ביחוד זמן של בדיקות וסקרים עוד לפני התחלת התכנון אפילו, דבר שבמציאות של הארץ עלול לגרום לפעמים כי בינתיים נוצרות עובדות או תנאים אשר אינם מתאימים לפרוגרמה העתידית ועלולים להשפיע על הפתוח בכללו, וכן אינם מאפשרים פתוח מיידי או לפחות תאום פעולות הפתוח של הסביבה והגורמים הקשורים עם הפרויקט העיקרי.

קיימות בדרך כלל 3 צורות עיקריות להכנת תכנית אב ובנוי:

א. הכרזה על תחרות בין אדריכלים בארץ ו/או בחו"ל, פומבית או מצומצמת. היתרון בשיטה כי עלולים לקבל כל סיני רעיונות וגישות לפתוח הפרויקט לאור הפרוגרמה המשותפת שנתנה, אשר מאפשרים בדיקה והשוואות מספר אלטרנטיבות בגישה לתכנון ובתכנון.

החסרון בשיטה זו כי היא דורשת הכנה של פרוגרמה מפורטת לפני ההתחרות, אשר יכולה להעשות רק על סמך בדיקות וסקרים כפי שהוגשנו, ואשר עבורה לא תמיד יש כל הנתונים וכל ההחלטות העקרוניות אשר עלולים להתברר רק הוך כדי תכנון.

הכנת פרוגרמה כזו לוקחת זמן רב, ועריכת ההתחרות על כל שלביה לוקחת זמן רב ועולה במחיר גבוה יחסית. הכרזה על תחרות ללא פרוגרמה מגובשת אינה נכונה היות ואז מתקבלות כל סני תכניות המתנסות על נתוני יסוד שונים ואשר עוזרים אמנם לעיצוב הפרוגרמה אחרי התחרות, אך לגבי התכנון אינן מאפשרות לקבל תכנית אב ובנוי מפורטת אלא דורשות התחלה ועיבוד של תכנית מעשית מחדש.

בדבר זה גוכחו לדאבוננו ש במספר תחרויות שנעשו בארץ בשנים אחרונות.

ב. תכנון על ידי צוות אדריכלים ומומחים אשר יכנו את התכנית על סמך פרוגרמה ראשונית כללית בהתאם לעקרונות שייקבעו, אך יעברו פרוגרמה הוך כדי תכנון על סמך הבדיקות והנתונים שייאספו במקביל עם תכנון ראשוני במספר אלטרנטיבות כך שהפרוגרמה הסופית תושלם למעשה יחד עם תכנית האב והבנוי.

היתרון בשיטה זו כי העבודה תהיה, להלכה לפחות, פרי עבודתם של מספר מוחות מנוסים ואשר כל אחד יתרום מהידע ומהנסיון שלו לעיבוד התכנון ולגיבוש תכנית סופית המבוססת על רעיונות ואלטרנטיבות רבים ככל האפשר.

החסרון בשיטה זו הוא כי צוות בדרך כלל הוא גוף מסורבל, ותכנון למעשה לא יכול להעשות על ידי מספר אנשים רב אשר צריכים להתאסף מפעם לפעם ולכל היותר להוות ועדה מייצגת. אך במקרה זה אין אחריות מיוחדת או אתגר מיוחד לאיש הטקנול על עצמו את התכנון, אלא הדבר למעשה מתחלק בין חברי הצוות אשר במקרה הטוב ביותר אחד מהם סכיך את התכנית והשאר נהנים מכל הבחינות.

אי אפשר להעסיק את אנשי הצוות בזמן שלא בעבודות התכנון ולכן הנושא הופך אצלם לדבר צדדי או במקרה הטוב חלקי. גם הקשר היום-יומי של המתכנן עם הגוף הקובע את המדיניות אשר צריך להיות הדוק כדי לגבש את הפרוגרמה הסופית המעובדת תוך כדי התכנון וכדי להחליט על אלטרנטיבות שונות תוך כדי התכנון, הוא קשר עם קבוצה גדולה של מתכננים. הוצאות התכנון של עבודת צוות הן גבוהות יחסית והזמן הנדרש בגלל הדיונים והויכוחים גדול יחסית.

ג. תכנון על ידי אדריכל אחד או משרד אדריכלי אשר בעזרת יועצים במידת הצורך הכפופים לו יכינו את התכנית על סמך הפרוגרמה הכללית, ויעזרו להנהלה בגיבוש פרוגרמה סופית תוך כדי תכנון על ידי איסוף וריכוז בתונים מסקרים רבים ככל האפשר והכנת אלטרנטיבות תכנוניות רבות ככל האפשר.

היתרון בשיטה זו כי התכנון והפרוגרמה יכולים להתבצע מהר בד בבד. אפשר להכין מספר אלטרנטיבות גדול להחלטת ההנהלה אשר יכולה לפיהן לגבש עמדה ולהחליט על סעיפים שונים בפרוגרמה. הקשר עם המתכנן במקרה זה יכול להיות הדוק ביותר ויום-יומי, וכן אפשר להחיש את התכנון וקבלת הנתונים או ההחלטות של אותם חלקי תכנית אשר עלולים להיות דחופים בקשר לפתוח מידי או לתאום הפתוח עם גופים או אתרים שכנים כדי שלא יווצרו עובדות בשטח שבעתיד אי אפשר יהיה לשנותן ושעד גמר תכנית האב עלולים להשפיע ולשנות את הנתונים היסודיים כך שהתכנית כבר לא תהיה מעודכנת.

החסרון בשיטה זו הוא כי עובדים למעשה רק עם מתכנן אחד, אך במידה והלה הוא אחראי ובעיקר מסור ויהיה מוכן להקדיש את מירב זמנו ומרצו שלו (לא רק של עובדיו או חלק מהם), ולראות בתכנון מסוג זה אתגר מקצועי, אין כל סיבה שאי אפשר יהיה להתגבר על בעיה זו על ידי הכנת אלטרנטיבות רבות, התייעצות עם אנשי מקצוע שונים, ואולי אפילו ארגון סמינריון בו יושמעו חוות דעת ובקורת על התכנית.

לאור כל הנ"ל ברור שאנו ממליצים על שיטה ג' אשר מנסיוננו בתנאים של חמה גדר כיום היא השימושית, המהירה והזולה ביותר. רצוי כמובן שכל תכנון יהיה מודרך, מלווה, ובפיקוח של איש מקצוע הנאמן על ידי ההנהלה אשר יבחה את המתכנן, יסכם אתו את פרטי התכנון, הסקרים, עקרונות הפרוגרמה, התכניות שיש להגיש, וכן שיפקח וידרוח באופן מחמיר להנהלה על התקדמות התכנון, ויביא אליה החלטות עקרוניות הנדרשות מפעם לפעם תוך כדי הכנת הפרוגרמה והתכנית.

במקרה של בעיות או הבהרות נוספות אני עומד תמיד לרשותכם, סחוך רצון טוב לעזור לקידום הפרויקט בצורה הנכונה והיעילה.

בכבוד רב,

אינג' א. שטרק.

עומק: מר בן-נחום.  
תיק חמת-גדר.



קופ"ח חולים

של החתירות הכללית של הקיבוצים בארץ ישראל  
המרכז

תל-אביב, רח' ארלוזורוב 101 / ת.ד. 16250 / טלפון 11 00 44

11/201/2866 סיטננו

16.1.1968

מכתבכם

לכבוד  
מנהל מקרקעי ישראל  
לידי מר י. נחושחן  
חמח גדר (אל-חמח)  
ט ב ר י ה.

א.ג.א

בתשובה למכתבכם מיום 10.1.68, הננו  
מוכנים להגיש עמכם, בהתאם לחצעתכם.

אנו מציעים כמועד לפגישה את יום ה'  
25.1.68 בשעה 10 בבקר במרכז קופ"ח, בחדרו  
של הח"מ.

נא לאשר לנו את התאריך.

בכבוד רב,

ש. גראיזק

הצעתנו

למר מ. סורוקה,  
למר י. לוי - מנהל מקרקעי ישראל ירושלים,  
למר משה צפריהו - משרד האוצר ירושלים,  
מר בני גלילי - חמח גדר,  
לחנהלת קופ"ח מחוז הגליל.



*א. ג. ז. א. א.*

מינהל מקרקעי ישראל

חמח גדר ט' בטבת תשכ"ח  
10 בינואר 1968

7/ב-2

לכבוד  
מרכז קופת חולים  
לידי מר ש. גראייק  
ח"ד 16250  
חל - אביב

א. ג. ז. א.

הנדון: מכתבכם ט-1 בינואר 1968

ממשלת ישראל החליטה כשלב ביניים להפעיל מרחצאות חמח גדר באמצעות מינהל מקרקעי ישראל.

החלטה זו לא שללה כל אפשרות של שחוף גורמים שונים בהפעלת מרחצאות חמח גדר בעתיד.

פנינו אליכם ואף נהלנו שיחות עם הנהלת קופ"ח טבריה ועם מר קדמן ממרכז קופ"ח. הצענו לכם מבנים ללא חמורה על מנת להקל עליכם במתן שרות נוח להברי קופת חולים, ולגבי האוכלוסיה אשר אינה מבוטחת בקופת חולים של ההסתדרות, יעשה הסדר תשלומים ע"י מקבלי השרות או על ידנו.

אנו מחפלאים על טרובכם והננו להודיעכם כי החילונו לנהל מו"מ בקשר למסירת הזכויות לגוף אחר.

במדה וברצונכם ללבן שניה בעיזו בנדון, הננו מוכנים להפגש אתכם פעם נוספת, אולם נבחר כבר עתה כי כל מסירת זכויות תעשה במכרז כפי שהודענו למר קדמן בפגישתנו ביום 1.11.67.

בכבוד רב

*א. ג. ז. א.*  
י. נחושתן

חשב

י.נ.ע

עופקים: מר י. לוי - מ.מ.י ירושלים  
מר משה צפירי - משרד האוצר י-ם  
מר א. לוי - קופ"ח מחוז הגליל  
מר י. טורקה - מרכז קופ"ח ת-א  
מר קדמן - " " "  
מר בני גלילי - חמח גדר

1947  
1948  
1949  
1950  
1951

1952

...

...

...

...

...

...

...

*Handwritten signature and initials at the top left of the page.*

**פ ר ט י כ ל**

**מישיבת הוועדה הבין משרדית לחמם גדו שהתקיימה בירושלים ביום ג' 2.1.68**

**ששתתפים:** מר נחושטן-מינהל מקרקעי ישראל, ד"ר מתן-משרד הבריאות, מר בן נחום-משרד החיירות, מר מלמד ומר בני גלילי.

**נחושטן:** מעלה סדר היום לדיון. הוזמן מר מלמד להסביר הבעיות הטכנולוגיות לחברי הוועדה.

**מלמד:** לפי הבדיקות הקיימות, המים בעלי מינרליזציה נמוכה, בין 1-3 גרם לליטר מים. הקבוצה ידועה בבגול-ניה ופעולתה לא דומה לפעולת המים במינרליזציה גבוהה. הטלחים ברכיז נמוך אך היוניזציה גדולה. טמפרטורות המים בין 37<sup>0</sup> ל-52<sup>0</sup>. עקב כך הנם הימר-טרמליים. קיימות 2 קבוצות: הימר והימר טרמליים. במים אלו קיימת בעיה קירור. ישנם גזים המכילים מימן גופריהני המורגש בריח בין 8 - 14,6 מ/ג בליטר. יחס ה-0<sup>2</sup> עולה ביחס להם המים. קיים רדיון לגביו עדיין לא נתקבלו חוצאות סופיות. לפי הבדיקה באל-ריח אחוז הרדיואקטיביות דומה לחמי-זהר. ובשאר הנעינות עולה הרדיואקטיביות לפי עליה חם המים. נברק אחוז הרדיום אך חוצאות הבדיקה טרם נתקבלו.

ישנו מעיין למי שהיה אך דו"ש לבדוק בדיקות נוספות. רצוי לבדוק מקור המים ומצב נקיונם. לאחר בדיקות אלו ידרש לקבוע עם הרופאים המחלות להם טובים מים אלו.

המים בכללותם לפי הבדיקות מתאימים לשהיה וגורמים להוצאת החומרים הפסוליים בגוף המים. ידועה עזרה המים למחלות עור ורבתטיות.

באירופה משתמשים במים דומים לאלו לנקוי האורגניזם, לרפוי בשתייה ולרחצה.

בחמם גדו ישנם סכויים לעזור למספר רב יחסית של מחלות שונות.

דרוש לערוך 4 בדיקות לשנה של אנליזות מלאות. אנליזות חלקיות של גזים וראקציות המים דרוש לעשות אחת לחודש. הבדיקות צריכות להעשות בטקוס אחד. רצוי להחם הבדיקות למעבדה המים של מקורות החל אביב. בדיקות הרדיואקטיביות צריכות להערך בדימונה, בדיקות הגזים יערבו ע"י מר מלמד.

**ד"ר מתן:** לאחר בירור עם משרד הבריאות נמסר על חסר נקיטת עמדה ע"י משרד הבריאות. אך הוא רוצה להבטיח סיב המים לרהצה ואי גרימת נזק ע"י כלוך או רדיואקטיביות מוגזמת. נרצה חוה דעה מוסד מוכר כגון; הדסה ירושלים, בי"ח בילינסון או אוניברסיטה חל אביב. ירושלים באמצעות ברופסור אדלר עדישה עקב נסיונו במחלות עור מחסי זהר. לאחר זאת ינתן ע"י משרד הבריאות אשור לרהצה.

**מלמד:** הבדיקות צריכות לקחת כחדש עד חדש וחצי. אך ניתן להגיש להדסה הבדיקות הזמניות.

בני גלילי יחאס עם ד"ר מתן הבדיקה המיקרוביאלוגית ע"י מעבדה משרד הבריאות בחיפה.

**נחושטן:** הוזכרה ע"י מלמד בעית הולכת המים. מה הפתרונות לכך? מה שמוס ניתן לברכה המתוחה ע"י הורדת הטמפרטורה?

**מלמד:** ברור הצורך לדאוג להולכת המים בצורה נכונה למניעה העמד החמרים הרצויים. מנטיוני כאו"ל ששתמשים במים מינרליים לבריכות רחצה לאחר החממה חמם לדרוש.

בעיות חברואיות

ד"ר פתון: מלריה - איננה קיימת היום אך קיימים ווקטורים ו-2 סוגי יחוסים מעבירי מלריה. מרבץ פתיחת המקום מאורטיה יכולים לבוא חולים במלריה ולהדביק הקהל. אך לפני מרץ דרוש לרסס השטח והמבנים. משרד הבריאות מכין הצעת התקציב הדרוש לרסוס.

לבני בעיות חברואיות נוספות. בעתיד צ לדיון בעניני חברואה יבוא מהנדס חברואה מר גור ממשרד הבריאות והוא ישחתף בישיבות הועדה עד לדיון נוסף בבעיות בנוולוגיות.

תכנית אב

נחושטן: נחושטן ובני גלילי היו צריכים להפגש עם אדריכל שטוק, אך בני גלילי נפגש בעצמו עם שטוק. ביום ג' הבא 10.1.68 נפגש עם שטוק בחמת גדר. לאור זה נצטרך להתחיל לגבש הפרוגרמה כחכנה לתכנית אב. כפי הנראה היום ניתן לאתר הפגישה עם שטוק לבקשו להכין רשימת השאלות לפרוגרמה.

בן נחום: קיימת מוליטיקה מקומית ביהם לחמת גדר. לדעת טבריה לא צריך להקים המלונות בחמת גדר, אך לדעתי צריך להכניס בתכנית האב המקום למלונות.

נחושטן: כיום מוקטא ע"י שר החקלאות שטח אצוק המטורה ושטח נוסף של 100 דונם בשטח הירוק.

מסעדות

נחושטן: לאחר שנתקבלו מספר אפשרויות להקמת המטעדות שהוכנו ע"י מר שטרן, כשבמרכזן הדיסקוטק, נבדקו האפשרויות ונראה הקבלה בין המטבח בקפה לדיסקוטק. לכן נראה הצורך לצמצום ההשקעה בקפה להגשה שתייה (קרה וחמה) ופלטות קרות. יחד עם זאת ניסינו לצמצם ההשקעה הישירה כבון; (סלוק אשמה, קופות וכו'), הגענו לאפשרות צמצום מטבח הקפה מ-50.000 ל-20.000, בדיסקוטק החוטף למטעדה דרושה השקעה במטבח בטן -50.000. אלו היינו משכירים הזכיון ל-3 שנים יכולנו להבוע מהסוכר השקעות אלו. אך כיוון שאנו מוכנים למסור הזכיון ל-10 חודשים בלבד, חייבים אנו להשקיע בצידוד הנ"ל.

אנו צריכים להכין המפרט למכרז באמצעות מר שטרן.

בן נחום: צריך לדאוג בהכנסת המנאים למפרט אה המקור הכספי להון חוזר, וכן מקור רכישה המצרכים, למרות גדל ההשקעה לא נראית האפשרות לא לתת השרות הנ"ל בצורה מסודרת.

טפול ויעוץ רפואי

נחושטן: לאחר שליחת המניה לקופ"ח פנו מקופ"ח של עובדים לאומיים. נהבקשו לדאוג לרופא קבוע במקום, רופא עור מספר פעמים בשבוע, אחיזה, פיזיותרפיה ומטב". באט יפנו בכתב נוסף, נלך לקראתם לפתרון הבעיה.

ד"ר פתון: לדעתי צריך לחפש רופאים ע"י מודעות בעתון. לא צריך להכניס קופ"ח כעובדים לאומיים אשר בעתיד לא תוכל להרחיב השרות.

נחושטן: קיימת בעיה יעוץ רפואי להנהלת המרחצאות. היתה הצעה מאת ד"ר בוכמן ליעוץ ונראה לנו הצורך לקבלה.

ד"ר פתון: מקבל הצורך ביעוץ רפואי.

בן נחום: צריכי לקבל ההצעה בפרט שד"ר בוכמן מוכר בחוגי הרופאים והלקוחות.

רשם בני גלילי

SECTION I

The first part of the document is a general introduction to the subject matter. It discusses the importance of the work and the objectives of the study. The text is written in a formal, academic style and provides a clear overview of the project's scope and goals.

SECTION II

The second part of the document details the methodology used in the study. It describes the data collection methods, the sample size, and the statistical techniques employed to analyze the results. This section is crucial for understanding the reliability and validity of the findings.

The third part of the document presents the results of the study. It includes a series of tables and graphs that illustrate the data collected. The text provides a detailed interpretation of these results, highlighting the key findings and their implications.

The fourth part of the document discusses the conclusions drawn from the study. It summarizes the main findings and offers suggestions for future research. This section is essential for understanding the overall impact and significance of the work.

SECTION III

The fifth part of the document is a detailed discussion of the findings. It explores the various aspects of the data and provides a comprehensive analysis of the results. This section is the core of the document and provides the most in-depth information about the study's outcomes.

The sixth part of the document provides a summary of the study. It recaps the main points and offers a final perspective on the work. This section is useful for readers who want a quick overview of the entire document.

SECTION IV

The seventh part of the document is a list of references. It includes all the sources cited in the text, providing a clear and organized way to find the original works. This section is important for academic integrity and for further research.

The eighth part of the document is a list of appendices. It contains supplementary information that is too detailed to include in the main text but is still relevant to the study. This section provides additional context and data for interested readers.

The ninth part of the document is a list of figures. It includes all the charts and graphs used in the study, providing a visual representation of the data. This section is essential for understanding the quantitative aspects of the findings.

SECTION V

The tenth part of the document is a list of tables. It contains all the data tables used in the study, providing a structured way to present complex information. This section is useful for readers who want to examine the raw data or specific subsets of it.

The final part of the document is a list of footnotes. It includes any additional information or clarifications that are not part of the main text but are still relevant to the study. This section provides a way to address specific questions or concerns that may arise.

מינהל מקרקעי ישראל

מ ר ח צ א ו ת ח מ ת - ג ד ר (אל-חאמה)

מפרטים, רשימה כמויות ומחירים  
לשקום 7 כחי מגורים.



אדריכל:

גדעון יגר, חיפה,  
רחוב אלחנן 16, מרכז הכרמל, טל. 84409.

אינסטלציה סניטרית:

י. אלישע, חיפה,  
רח' דישראלי 18, טל. 241181.

חשמל:

חב' "יאני" חיפה,  
רח' פבזנר 22, טל. 67314.

מפרטים וחשוב כמויות:

א. ברא"ס, חיפה,  
רח' גלבוע 38א, טל. 232719.

# גדעון יגר אדריכל ומתכנן ערים - חיפה מרכז הכרמל רח' אלחנן 16 טל' 84409

צוות אל האמה (חמת גדר): אדריכל ראשי - משרד גדעון יגר, אדריכל מתכנן ערים.  
 יועץ חשמל וקשר מנימי - "יאני" חב' להנדסת חשמל.  
 יועץ למים ביוב ומליחים - משרד אליטע אינג', מהנדס יועץ.

חיפה, 9 לאוקטובר, 1967.

לכבוד  
 מר א. דורי, אדריכל,  
 מינהל מקרקעי ישראלי,  
חיפה.

א.ג.2.

## הערכות תקציב שיקום מרחצאות חמת גדר

להלן הערכות מחיר ביצוע (לא תכנון) שיקום וחוספת למבנים במרחצאות חמת גדר (אל-האמה).  
 הערכות הן ללא תיכנון ועלויות להשגחת עט סיכום פרוגרמה ותיכנון מפורט לפירו.

מ"ר	מחיר	סה"כ בניה	ח ש מ ל	אינסטלציה טניטרית	ס ת " כ
100	14 יחידות דיור כולל מים, חנוט ובופי תאורה	57.500	6.000	6.500	70.000
250	2. מרחצאות אל אריה (בזלח) בלי טמול במים סינרליים, שדוחים סינרליים, מקלחות ומים חמים. חשמל כולל בופי תאורה.	107.000	4.000	4.000	115.000
250	3. מרחצאות אל בקלה (מחוזרים) כנ"ל	198.000	6.000	6.000	210.000
	4. העברה מים סינרליים טמקין בלום למרחצאות אל מקלה כולל סינורי שאיבה וחשמל		2.000	18.000	20.000
	5. מיחקן ביוב וקוי ביוב עבור יחידות הדיור והמרחצאות			20.000	20.000
	6. מיחקן מים חמים מרכזי עבור מקלחות כולל קוי חוץ בקרקע וחשמל למיחקן		2.500	16.500	21.000
150	7. שיקום קומה בסלון לשימוש רבואי. מים, חנוט, מקלחות כולל ביוב היזוני, חשמל ובופי תאורה	187.400	2.600	10.000	100.000
200	8. מטעדה (מיסקוטק), שירותים טניטרליים, סינורי למים חמים חשמל ובופי תאורה	22.500	3.500	4.000	30.000

<u>מחיר</u> <u>מ"ר</u>	<u>סה"כ בניה</u> <u>ח ש מ ל</u>	<u>אינטסלציה</u> <u>סניטרית</u>	<u>ס ת " כ</u>	
200	12.700	1.500	17.000	9. - מזנון במנין 21 (מרכז מסחרי) כנ"ל, כולל ביוב היצוני
200	9.800	1.500	13.000	10. מזנון ליד המלון כנ"ל
100	12.500	1.500	15.000	11. בנין סינחלה (19), שירותים סנטריים, מקלחות ומים חמים. חשמל כולל גומי תאורה
		4.000	4.000	12. - מיתקן ביוב היצוני לדיסקוטק וסינחלה
200	12.500	16.000	30.000	13. - שירותים לקהל הרחב בשני מבנים (בנין 27) ומבנה גומי) כולל חשמל ומיתקן ביוב היצוני
		20.000	22.000	14. קו מים ראשי "6 כולל משאבה בוסטר חשמלית. העברה קו חשמל מהצבא.
		14.000	14.000	15. קוי הספקה מים מישניים מקוטרים שונים כולל הידרנטים, אורך משוער 1000 מ'
	12.000		12.000	16 קוי ראשיים לחשמל כולל לוח חלוקה
	1.500		1.500	17. שיוץ גנרטור ולוח בקרה
	45.000		45.000	18. - התקנה גנרטור 150 ק"ו חדש לפי דרישה להספקת חשמל בערכה של 100 ק"ו
150	14.800	9.000	25.000	19. - בניני צבא, שירותים סנטריים כולל מים, חסום ומיתקן ביוב היצוני
	95.300	154.500	784.500	

<u>מחיר</u> <u>מ"ר</u>	<u>סה"כ בניה</u> <u>ת ש פ ל</u>	<u>אינסטלציה</u> <u>סניטרית</u>	<u>ס ה " כ</u>
15	35.000	35.000	35.000
	7.000	7.000	7.000
	42.000	42.000	42.000
	534.700	137.300	826.500
		154.500	

20. תאורה גדר באורך 2.400 מ' כולל גופי תאורה כספית  
 21. תאורה דרכים וכבישים  
 ס ה " כ  
 סה"כ כללי

הערכת זו אינה כוללת הוצאות סיווח המקום לקהל הרחב ובנוך סביב הטבנים.  
 לשם קביעת תקציב יש לקחת סכום נוסף שיקבע על ידכם כמיסוי הוצאות בלתי נראות מראש כשום סוג העבודה.

בכבוד רב,



צוות זיווש לעונה בהערכה ראשונית

---

מ ר ח צ א ו ת :

---

6 איש	-	לכל ברכה בלן
" 6	-	לחדרי מנוחה
" 2	-	נקיון לשרותים כלליים
" 1	-	אמ"בית אחראית לברכות וכו'
" 2	-	החזקה מבנים
" 4	-	ג * נ ו ן
" 3	-	נקיון הסטח ומיקוח
" 2	-	קופה ושער
" 2	-	ה נ ה ל ה
" 3	-	חשבונות ומשרד
<hr/>		
31 איש	ס ה " כ	
" 4	ל ה ח ל ס ו ת	
<hr/>		
35 איש	ס " ה כללי	
<hr/>		

הערות : הנחתי לתזכורת השרות הכלליים והמטענות סורידה החשוב לשרותים הנ"ל.

הצעה למספר אפשרי של מהרחצים ליום ומקומות מנוחה

---

המרחצאות יופעלו במשך 6 שעות משעה 8.00 עד 14.00	
החכולה בכל ברכה כ - 35 איש	
זמן הרחצה	- 20 דקות
זמן הכנה (החמשתוט והלבשה)	" 20
זמני ביניים	- 20 "
ס"ה	<u>1.00 שעה למרחץ.</u>

לפי חשוב ליום 1,260 מהרחצים =  $35 \times 6 \times 6$

לטנוחה לאחר הרחצה בהנחה ברצון  
 75% מהמהרחצים לנוח בשכיבה וברצוננו לאמשר זאת  
 ידרשו לכל מחזור רחצה - 157 מקומות מנוחה.  
 זמן מנוחה - חצי שעה  
 נקוי והכנת החדר חצי שעה

תוכניה להפעלה אחר חמח - גדר.

למטרות רפואיות

למטרות תיור ונופש יומי

רצויה הפרדה בין שני הסוגים

רצוי להפעל חברה סגורה לאחר גמר השיפוצים.

(א). אחריות רפואית ע"י קופ"ח לפי דו"ח מצורף הצעתם.

חשלוט שימוש במבנים, מחיר מוטכס לא להברי הקופה.

נהוני מחקר מוטכס ועיקוב רפואי לחברה.

(ב). רחצה רפואית - לפי הוראות רופא ביצוע ע"י החברה - הבטחה מינימום התנאים הכרחיים

מ ל ת ה , מקלחוח, שרותים והסדר הברכות.

(ג). מ נ ו ח ה - בשתי צורות :

(1). שכיבה במטה בחדרים סמוכים ככל האפשר.

(2). ישיבה בכורסאות במקומות מוגנים מגשט. (מסעדה, קפה).

(ד). לתיור ונופש יומי ויובטח לקהל שטח מתאים למחנאות יום ע"י חניון הכולל ספסלים

ושלחנות, נקודות מים, שרותים, דשאים וכו'.

ניתן לשקול לאחר כריור רפואי נוסף אישוררואצ רחצה בכרכה מתוחה המכילה מים מינרליים.

בכדי לשפר ולמשוך קהל יש להתחיל בהקדם בשיפור הממצאים הארכאולוגיים במדה האפשר בגילוי

ממצאים נוספים. רצוי ע"י החקשרות הפרקים ליצור שטח הכולל ברכה שחיה קייצית (דוגמה הסחנה

חורשט טל ) בכדי למשוך קהל בעונה הקיץ אשר בה יהוו המחרוזים במרחצאות מספר קסן אשר לא

יצירק החזק הצוות להפעלה ויגרע מהצורך בחנועה ערה בשטח האחר.

מסעדות וקפה יוחכרו למועצה האזורית עם הירדן עבור הישובים החדשים ברמה. החשלוט יעשה לפי אחוז

מתמחוזי. לאחר קביעת ההשקעה בשיפוץ המבנים וציודם.

1. Die ersten beiden Aufgaben sind zu lösen.

2. Die dritte Aufgabe ist zu lösen.

3. Die vierte Aufgabe ist zu lösen.

4. Die fünfte Aufgabe ist zu lösen.

5. Die sechste Aufgabe ist zu lösen.

6. Die siebte Aufgabe ist zu lösen. Die Lösung ist zu ermitteln.

7. Die achte Aufgabe ist zu lösen. Die Lösung ist zu ermitteln.

8. Die neunte Aufgabe ist zu lösen.

9. Die zehnte Aufgabe ist zu lösen.

10. Die elfte Aufgabe ist zu lösen.

11. Die zwölfte Aufgabe ist zu lösen. Die Lösung ist zu ermitteln.

12. Die dreizehnte Aufgabe ist zu lösen.

13. Die vierzehnte Aufgabe ist zu lösen. Die Lösung ist zu ermitteln.

14. Die fünfzehnte Aufgabe ist zu lösen. Die Lösung ist zu ermitteln.



הכנייה לשמוץ ושימור שטח הסת - ג ד ר

---

דרושה בהקדם החלטה עקרונית לאפשרות לגביית דמי כניסה ממבקרים וכן לפתיחה בשכחות וחגיגים.

1. שמוץ 2 ברכות בכל בית מרוץ ס"ה 6 ברכות.
2. הכנת חדרי מגוחה לאחר תרחצה.  
10 זווילות ו-19 חדרים במלון.
3. הכנת 3 חדרים במלון לרופאים.
4. הכנת 3 חדרים לאחיות.
5. הכנת 2 חדרים לפיזיותרפיה.
6. סדור אולם להתעללות אורטופדיה במסעדת המלון.
7. הכנת חדר במלון לאחות קבלה.
8. שמוץ בדיסקוסק למסעדה.
9. שמוץ במסעדה בבנין החנויות.
10. הקמת מזנון ומיקון הגג בדשא חזית המלון.
11. הכנת שטח לחניון יום כולל שלחנות וסמטלים באזור חורשה האקליפטוס כמערב השטח.
12. הקמת מבנה לשרותים ל-5000 - 10,000 מבקרים.
13. סדור שער כניסה וקומה.

THE HISTORY OF THE  
REPUBLIC OF THE UNITED STATES OF AMERICA

FROM THE FOUNDATION OF THE COLONIES TO THE PRESENT

1. THE FOUNDATION OF THE COLONIES.
2. THE STRUGGLE FOR INDEPENDENCE.
3. THE CONSTITUTION AND THE EARLY YEARS OF THE UNION.
4. THE WESTERN EXPANSION.
5. THE CIVIL WAR AND RECONSTRUCTION.
6. THE GROWTH OF THE UNITED STATES.
7. THE PROGRESSIVE MOVEMENT.
8. THE WORLD WAR PERIOD.
9. THE POST-WAR PERIOD.
10. THE PRESENT.

## מ פ ר ט ס כ נ י

1. בקור הקבלן במקום העבודה - בטרם יגיש הקבלן הצעתו, עליו לבקר את השטח המיועד לבנין, ללמוד ולהכיר את טיב המקום ותנאיו כדי שלא יעלם ממנו דבר בחישובי הצעתו.
2. איכות החמרים והעבודה - כל החמרים אשר יסופקו ע"י הקבלן יהיו ממין משובח ויחאימו מכל הבחינות לדרישות החקנים הישראליים. הם יחאימו כמו כן לדגימות אותם החמרים אשר נבדקו ונמצאו כשרים לתפקידם ע"י המפקח. כל העבודות הבודענה בהתאם לחכניות ובאורח מקצועי נכון בכפיפות לדרישות התקן ולשביעת רצונו הגמורה של המפקח.
3. בדיקות חמרים ואשורם - הקבלן חייב לקבל אשור האדריכל הן ביחס למקורות החמרים בהם יש בדעתו להשתמש, והן ביחס לטיב אותם החמרים, אולם מוסכם בזה במפורש כי בשום פנים אין אשור מקור חמרים משמש אשור לטיב החמרים המובאים מאותו המקור, הרשות בידי המפקח לפסול משלוחי חמרים ממקור מאושר, אם אין אותם חמרים מתאימים לצרכי העבודה. בכל מקרה שהמפקח ידרוש בדיקת חמרים, על הקבלן לספק כמויות דרושות לבדיקה, להוביל אותן ולתת את העזרה הטכנית הדרושה לנסילת הדגמים ללא תשלום נוסף, כמו כן הוצאות הבדיקה החולנה על חשבון הקבלן.
4. פקוח על עבודות בעלי המלאכה - על הקבלן להאם ולפקח על עבודות בעלי-המלאכה השונים בבנין, להכין או לחצוב חריצים, חורים או שקעים הדרושים לעבודות אלה, וכן לסתום ולחקן את כל שאר הפגמים לאחר השלמת עבודות אלה ללא תשלום נוסף. אין לצוב או לשבור חלק ממבנה בטון מזוין מבלי לקבל אשור מראש בכחב מאת המפקח.
5. הרחקת פסולת ונקוי דרכים - הקבלן ירחיק ממקום העבודה על חשבונו את כל הפסולת ושיירי הבנין בכל עת שהמפקח ידרוש ממנו לעשות כן, כמו-כן עליו לדאוג שהדרכים והשבילים יהיו פנויים לתנועה. בגמר הבניה עליו לנקות את פנים הבנין מכל לכלוך, כחמי צבע וכד', לנקות את הרצפות והשמשות באופן מוחלט ע"י שפשוף. שטיפה ונגוב ולמסור את הבנין והמגרש במצב נקי לחלוטין.

### 1. עבודות טיח

הטיח יבוצע בשתי שכבות, עבי השכבות יש להחאים לעבי הקיים. בין כל שכבה ושכבה יהיה רווח זמן אשר יאפשר לשכבה התחתונה להתקשות במידה מספקת לפני הטיוח של השכבה העליונה. השכבה הראשונה תורטב במים לפני הכסוי בשכבה הבאה מעליה. הטיח יהיה טיח ישר וחלק, עם מקצועות פינות חדים וברורים, מבוצעים לפי סרגל ופלס מים בכל הכוונים. שכבות הטיח תוחלקנה בכף עץ, וישופשף בלבד. יש להחזיק את הטיח הגמור במצב רטוב במשך תקופה של 3 עד 7 ימים, כפי שהדבר ייקבע ע"י האדריכל וכמו-כן לבצע את כל החקונים הדרושים ליד הטפולים, מלבני הפתחים, סביב הצנורות, כלים ואביזרים וכו'. המעבר בין טיח חדש לישן צריך להיות חלק.

יש להחאים את גוון טיח השפריץ בחוץ לגוון הקיים.

### 2. עבודות רצוף וצפוי

המרצפות הונחנה על שכבה טיט צמנט בעובי 2 ס"מ והמורכב מחלק אחד צמנט ו-4 חלקים חול, על גבי שכבה נקיה של חול בעובי 3 ס"מ המהודקת היטב. את המרצפות יש להניח בזוויות ישרות במשקים ישרים, מקבילים לקירות ובשטח מישורי, פרט אם נחנה הוראה אחרת. את המשקים יש למלא בחלב צמנט ומיד לנקות היטב בנסורת עץ.

המרצפות חייבות להיות רטובות בעת הנחתן ויש להרטיבן 72 שעות לאחר ההנחה, בתקופה זו אין לדרוך עליהן. הפנלים יונחו במאונך והמשקים ביניהם יהוו המשך המשקים המאוזנים בין המרצפות. כל מוצרי טרצו וכן הטרצו היצוק במקום ילוטשו בגמר העבודה היטב, יירחצו וידונגו.

### 3. עבודות צבע

1. צבע (כללי) - כל הצבעים יהיו צבעים מוכנים מהסוג המשובח ביותר, בקופסאות חתומות ומסומנות בתוויות היצרן. לא יורשה ערבוב של צבעים שונים.

2. בצוע (כללי) - עבודות הצבע תבוצענה אך ורק ע"י בעלי-מקצוע מאומנים ומנוסים. השטחים המיועדים לצביעה צריכים להיות יבשים במידה מספקת ונקיים מכל לכלוך ואבק. יש לדאוג לכך שהצבע יחדור היטב לתוך השטח הצבוע, וכן יש להקפיד שלא ללכלך את השטחים הבלתי צבועים.

היות ומדובר בצביעת נגרות ישנה הצבע יבוצע בכמה שכבות בהתאם לדרוש, אולם אין להתחיל בשכבה חדשה בטרם החיבשה השכבה הקודמת כהלכה ואשרה על-ידי האדריכל. שכבה הצבע סופית תבוצע אך ורק בגמר שאר עבודות הבניין, בתנאים חיצוניים מתאימים, באוויר יבש וחפשי מאבק. השכבה הסופית תהיה חלקה בהחלט, ללא כל סימני מברשת.

3. צביעת מוצרי הנגרות - לאחר נקוי השטחים יש לשרוף את הסיקוסים ולמרחם פעמיים בשללק עם ספירט. בגמר הספול בשללק ימרחו השטחים בצבע יסוד מן הסוג המפורט לעיל. לאחר מכן יש לסתום את החורים במרק ולצפות את השטחים בכמה שכבות, תוך לטוש כל שכבה ושכבה בניר זכוכית עד אשר יתקבל שטח ישר וחלק כהלכה. בגמר המרוק יש לצבוע את המוצרים פעם אחת בשמן בגוון ברור ופעם אחת בצבע לק. במקרה הצורך יש לשרף צבע קיים.

שכבת הלק הסופית עבור דלתות תבוצע כשהדלתות נמצאות במצב אפקי.

הצביעה תבוצע לפי הפירוט דלעיל על כל השטחים של מוצרי הנגרות.

מוצרי פירזול שאינם עשויים מחכת לבנה או נחושת מצופה כרום, כגון צירי דלתות וכד' ימרחו פעמיים בצבע מיניום מורכב משמן פשתן נקי ו-80% מיניום העופרת ופעמיים צבע שמן מוכן כגוון מוצרי הנגרות המתאימים.

4. גוונים ודגימות - גווני הצבעים השונים ייבחרו על-ידי האדריכל. הקבלן יכין, ללא כל תשלום נוסף, מספר דגימות שיאפשרו לאדריכל לבחור את הגוון הדרוש.

5. צבע על שטחי ברזל - שטחי ברזל שחור ינקו היטב מחלודה ומקליפה מתקלפת באמצעות מברשות פלדה או לאחר מכן ייצבעו (פרט לאלה העטופים בבטון או בטיח) פעמיים בצבע מיניום המורכב משמן פשתן טהור ומבושל בתוספת 60% מיניום העופרת, ולאחר מכן ייצבעו בשתי השכבות האחרות בגוון הדרוש.

6. תיקון ונקוי - שום עבודות צבע חיצוניות לא תורשינה בימים גשומים או בעת ערפל. כל עבודה גמורה שתתקלקל לפני מסירת הבניין או עבודה שלא תשביע את רצון האדריכל תתוקן על חשבון הקבלן.

7. סיד - לפני הסיוד יש לנקות את השטחים מחול, אבק, זנבות טיט וכד', ולסתום את כל החורים והסדקים בטיט שהרכבו יהיה דומה להרכב הטיח. הסיוד יעורבב במים בשעור של חלק אחד של סיד ל-2 עד 3 חלקי מים, כפי שיידרש. אח אבקת הצבע יש להמיס בקצת מים, לסננה ולהוסיפה לתמיסת הסיוד. יש לצבוע את השטחים לפחות פעמיים עד אשר יתקבל צבע אחיד בגוון הדרוש. לשכבת הסיוד הראשונה יש להוסיף שמן פשתן נקי בשעור של 1.5 ק"ג ל-1000 מ"ר של שטח סיוד.

8. צבע שמן על קירות מטויחים - יש לנקות את הקיר, לסייד פעם אחת, לתקן את הפגמים. הצביעה תבוצע בשלוש שכבות, שכבת צבע יסוד, שכבת צבע שמן ושכבת צבע לק בגוון הדרוש. בין השכבות ישופשף הקיר וימורק בשכבה של מרק וישופשף עד היוחו חלק לגמרי.

9. צבע פלסטי - הצבע הפלסטי יהיה צבע מוכן מתוצרת מאושרת על בסיס של טרפנטין או מים, כפי שיוורה האדריכל.

10. צבע פלסטי על שחי טיח - יש להכין ולדלל את הצבע הפלסטי בהתאם להוראות היצרנים. לאחר הכנת השטחים בדומה לאלה הצבועים בצבע שמן, יש לצבעם פעמיים לפחות, עד אשר תתקבל צבע אחיד בגוון הדרוש.

11. נקוי - בגמר הצביעה יש להשאיר את מקום העבודה במצב נקי לשביעה רצונו הגמורה של האדריכל.

#### 4. עבודות איטום וכידוד

1. ביטומן - הביטומן שיש להשתמש בו לעבודות כידוד יהיה ביטומן בדרגת קושי מתאימה שיש בו כדי לבודד בצורה יעילה את השטחים המרווחים בפני כל חדירת הרטיבות, והמבטיח קיום ארוך מבחינת טיב התאימה שלו על גבי השטחים המבודדים.

2. כידוד גבות - ע"י מריחה בביטומן - הזיפות ייעשה ע"י שחי שכבות ביטומן חם ורקמת זכוכית "סיבמין". כמות הביטומן למ<sup>2</sup> גג הוא 3 ק"ג. שכבת הסיבמין יש להניח עם חפויים של 10 ס"מ ופזור שכבת זיפזיף על שכבת הביטומן החם (שכבה עליונה). יש לטאטא את עודף הזיפזיף לאחר התקשורת הביטומן.

כשהזפות יעשה בעונה הגשמים יש למרוח את הגג בזפת קר לפני הזפת החם.

3. שוליים - יש לבצע הכידוד כמפורט לעיל גם על-גבי הצד הפנימי של מעקה.

4. סתימת חריצים - יש לפתוח את החריצים לנקותם היטב ולמלאם בחמר מהאים. את החמר יש להדק היטב.

#### 5. עבודות חשמל

1. כללי

א. כל העבודה תבוצע תחת פקוחו ולשביעה רצונו של מהנדס מפקח של חברת "יאני" בע"מ, מהנדסים יועצים למתקני חשמל ותקשורת.

ב. המתקנים יבוצעו בהתאם לחקן הישראלי ובהתאם לדרישות השונות של חברת החשמל איזור הצפון סניף טבריה.

2. שיטת המדידה

א. כללי

הקבלן יכול במחיריו את חומרי העזר הדרושים ואת כל העבודות הדרושות בכדי להשלים את המתקן שיהיה מוכן לפעולה, כן יכללו המחירים הנ"ל את כל הכלים הדרושים לבצוע העבודות כולל מכונות רחון, סולמות, פגומים וכדומה. וכל עבודות ההכנה הדרושות, דמי הובלה של כלי עבודה, מכשירים וחומרים, שמוש בכלי עבודה ומכשירים, הוצאות נסיעה של הקבלן ועובדיו. כן יכללו המחירים הנ"ל את כל החשלומים הסוציאליים לעובדים, דמי בטוח של פועלים לפי פקודת הפיצויים לעובדים נגד מקרה של אסון או האונה בעבודה.

לשם עריכת החשבון, ימדדו המתקנים בהתאם ליחידות המדה הנהוגות בכתב הכמויות דלקמן.

המדידה תעשה נטו, לפי המציאות, כשהיא מושלמת, גמורה, ומורכבת במקומה, ללא כל חוספת עבור פסולת או פחת מאיזה סוג שהוא.

לא יעשה כל חשוב נפרד עבור קופסאות הסתעפות, קשתות, זוויות, צנורות מגן, כיסויים או עבודות קונסטרוקציה ברזל או סדורי מעברים וכדומה.

למזמין תהיה הזכות להגדיל או להפחית את הכמויות המתוארות בכתב הכמויות, ללא כל שינוי של יחידות המחירים המוצעות.

הקבלן יכלול במחיריו את כל עבודות ההכנה הדרושות ועבודות העזר, כגון: עבודות ברזל, חציבה, תעלות פח, חפירת תעלות, כיסויים וכו'.

לא חנתן כל חוספת עבור עבודות חצוב, צנורות או קונסטרוקציה. המחירים כוללים מעברים דרך חקרות, עמודים ובמדה הצורך גם התקנת מעברים ושרולים מצנורות ומעברים מיוחדים אחרים אשר יונחו לפני היציקה של הבטון וכו'.

כמו כן יכללו המחירים את כל עבודות העזר ואת כל חומרי העזר הדרושים להשלמת העבודה והפעלת המתקן בהתאם לתנאי מכרז זה.

מחיר העבודה כולל את ערך כל העבודות הנזכרות במפרטים ובתכניות ו/או המשמטעות מהן, במידה ועבודות אלה אינן נמדדות בסעיפים נפרדים.

עבודות וחומרים הדרושים להשלמת העבודה המתוארת באופן כללי בכל אחד מסעיפי רשימת הכמויות, יראו לצורך המדידה כעבודות וחומרי עזר, אם לא צוינו בסעיפים נפרדים ברשימת הכמויות.

על הקבלן לדאוג להזמנת הבדיקה ע"י חברת החשמל מבעוד מועד, ולשאת בכל ההוצאות הכרוכות בה, באם חדרשנה.

עבודות אשר אין עבורם סעיפי מדידה מתאימים ברשימת הכמויות המדדנה בשעות עבודה, כמתואר בסעיף ב' להלן. חשוב מחירי היחידה, על סמך מחיר יסוד, כמוסבר בסעיף ג' להלן.

#### ב. מדידה לפי שעות עבודה

מחיר שעת עבודה יהיה ממוצע לכל סוגי בעלי המקצוע ללא הבדל בין עוזר, פועל מקצועי, פועל מעולה וכו'.

מדידת העבודה לפי שעות, תעשה אך ורק לפי דרישת המפקח - ובאישורו.

המפקח רשאי לקבוע מחיר לעבודות שאין עבורם סעיפי מדידה מתאימים ברשימת הכמויות, גם לפי נתוח המחירים, ולא לפי שעות עבודה - בהתאם לבחירתו הוא.

#### ג. מדידה לפי מחיר יסוד

מחיר יסוד הוא מחיר הרכישה של ציוד או חומר שהמפקח רוצה לבחור בעצמו, ולקבוע את מחירו במישרין עם הספק.

על הקבלן יהיה לרכוש את הציוד או החומר הנ"ל, לפי הוראות המפקח, ולהחקינו במקום העבודה.

המחיר המוצע ע"י הקבלן, יכלול בנוסף למחיר היסוד הנקוב, גם את התקנתו, כולל כל חומרי העזר והעבודות הדרושות להשלמת העבודה, וכך רווח, הובלה, אחסנה וכו'.

מחיר יחידה ישחנה, אם בכלל, רק בהפרש בין מחיר היסוד הנקוב, לבין מחיר הרכישה למעשה.

3. תאור העבודה - העבודה כוללת שפוף המחקן החשמלי של 7 בתי מגורים.
- א. שנוי חלקי של רשת ההזנה - הפיכתה לחת-קרקעיה בהתאם להוראות המהנדס המפקח.
  - ב. שנוי ההסתעפויות מקווי ההזנה עד ללוחות חבורים ונתיכים של הדירות.
  - ג. החלפת לוחות חבורים ונתיכים בחדשים.
  - ד. התקנת הזנות ראשיות מלוחות חבורים אל המחקן של הדירות, בתוך הקירות ע"י חציבה והתקנת הצנורות.
  - ה. בדיקת תקניות של המחקן ע"י בדיקות בדוד של החוטים המותקנים, החלפתם במדח הצורך, הארקות וכו' והתאמת המחקן לתקן הישראלי.
  - ו. החלפת כל האביזרים כגון: מפסקים, שקעים וכו'.
  - ז. התקנת נקודות נוספות לשקעים, מפסקים, לתנור חימום באמבטיה, (בהתאם להוראות המפקח). כל המחקן יבוצע תח"ט.
  - ח. התקנת וחבור גופי תאורה בהתאם לבחירת המפקח.
  - ט. מסירת המחקן לידי רשות מוסמכת כגון: בודק חברת חשמל, משרד הפתוח וכו' ואין המפקח של המהנדס משחרר את הקבלן מאחריות כלפי רשות כלשהי.
  - י. התקנת הארקה מרכזית ע"י חוט נחושת גלוי שזור של 25 מ"ר והתקנת שלוח הארקה.

4. כתב הכמויות והמחירים

כל העבודה תמדד נטו, כשהיא מושלמת, גמורה ומורכבת במקומה, מוכנה לשימוש, ללא כל חוספת עבור פסולת או פחת מאיזה סוג שהוא.

מחירה כולל את ערך כל העבודות הנזכרות במפרטים ובתכניות ו/או המשחמעות מהן, במדה ועבודות אלו אינן נמדדות בסעיפים נפרדים. המחקנים יותקנו בתורה מושלמת, מחוברים ומוכנים לשימוש. מחיר היחידות ברשימת הכמויות כוללים את כל החומרים והעבודות הדרושות, אף אם הם לא פורטו במפורש בסעיפי הכמויות, כגון: שרולים, הכנת קונסטרוקציות ברזל או תעלות פח למעברי הכבלים וכיסוי הכבלים עד לגובה של 2,2 מטר מהרצפה, ניפלים, ברגים, וויס, מלט וכד', מעברים בקירות, קורות ותקרות, חציבה וכיסויים, צביעת הצנורות ושאר חלקי המחכת בצבע מגן ממין מאושר וכד'.

הקבלן יספק את כל הכלים הדרושים לבצוע העבודות, כולל: סולמות, מכוונת רחוך, פגומים, כלי עבודה וכו', מבלי לדרוש השלום עבור שמושם או הובלתם.

6. עבודות אינסטלציה סניטרית

ס ו ד מ ו ת

- 1. שיטת המדידה יהיה בהתאם לתקן ת"י 43 (באם לא מצויין במפורש אחרת).
- 2. תאורי העבודה בסעיפי הפרטות הם חמציתיים בלבד ומחירי היחידה ייחשבו ככוללים את כל הדרוש בהתאם למחואר במפרט הטכני ת"י 43.
- 3. מחירי היחידה ייחשבו ככוללים את כל החומרים ופחת החומרים, פריקה, הכנסה למגרש או למחסן, אחסנה ושמירה, החזרת כלי-קיבול ריקים, הכנה, הרמה או הורדה, קביעה במקום וכל עבודה וחומרי-עזר דרושים אחרים ושימוש בכלי-עבודה, מכוונת וכל ציוד אחר וכן את ההוצאות הכלליות של הקבלן ורווחיו.

4. באם לא צויין במפורש אחרת - מחייבים את הקבלן כל התקנים הישראליים הקשורים לעבודות המפורטות להלן שנתפרסמו עד לתאריך מכרז זה.
5. מחירי היחידה ייחשבו ככוללים גם הכנת דוגמאות של סוגי חומר עבודה שונים, מהם יבחר המהנדס את הדוגמא לכל סוג עבודה. על הקבלן לקבל לפני בצוע העבודה את אשור המהנדס לכל חומר או אבזר אותם הוא עומד להכניס לעבודה.
6. עם סיום העבודות, יספק הקבלן למהנדס, על חשבוננו, שהי מערכות מלאות של תכניות המכילות את כל המתקנים הנדונים במפרט זה - כפי שהוחקנו במציאות. הנ"ל יכללו את כל השינויים שייעשו ושיהיו סטייה מהתכניות האורגינליות.
7. כל העבודות תיעשנה בהתאם לדרישות והוראות הרשויות המוסמכות, העירייה, משרד הבריאות, ההוראות למתקני תברואה של משרד הבריאות 1959, מכבי-אש ומשרד העבודה.
8. מחירי העבודה יכללו גם את כל חמרי הקישור, פשהן, מיניום, מסמרים, וויס, מחזיקי צנורות וכל החלקים הדרושים לגמר העבודה ולהשלמתה למתקן מושלם במצב עבודה תקין.
9. על הקבלן לדאוג להשארת שרוולים, חורים וחריצים באלמנטים של בטון בגודל ובמקום הדרושים להעברת צנורות לפי תכניות האינסטלציה, או לבצע על חשבוננו הוא את החציבה של החורים והחריצים הדרושים אשר לא יעשו ע"י הקבלן הראשי.
10. הבדיקה של כל חלקי העבודה תיעשה על חשבון הקבלן בזמן העבודה, בצורה שתידרש ע"י המהנדס ולשביעת רצונו. על הקבלן לקבל אשור בכתב מהמהנדס שהעבודה גמורה לשביעת רצונו ורצון הרשויות הנוגעות בדבר.
11. המהנדס יהיה רשאי לפסול ללא כל תשלום או פיצוי, כל חומרים או עבודה שהם לדעתו מאיכות נחותה.
12. כל חלקי הברזל, כולל צנורות (חוץ למגולבנים), ינוקו היטב ויימרחו בשכבה אחת של חומר הגנה בפני חלודה לפני ההרכבה ופעם שניה אחריה. המחיר יכלול במחירי היחידה.
13. כל הצנורות הגלויים וחלקי המחכת האחרים, ייצבעו בפעמיים צבע שמן בגוון לפי בחירה. המחיר יכלול במחירי היחידה.
14. הקבלן לא יוכל לבצע חלק עבודה כלשהו מבלי לקבל אשור מוקדם של המהנדס לגבי אלמנטים שלא פורטו בתכנית, כגון: צורת הווים, החזוקים וכו'.
15. המחירים בסעיפים יכללו את מס-הקניה ומס המותרות וכל שאר המיסים המתאימים.

#### מערכת הספקת מים קרים

#### 16. הצנורות להספקת מים בחוץ המבנה

הצנורות להספקת מים יהיו ממין חזק, דרג ב' של "צנורות המזרח התיכון", ועשויים ברזל מגולבן עם מצמדי הברגה על כל חלקיהם. חבורי הצנורות ייעשו בפשהן ובמיניום. החיזוק לקירות ולחקרות במקום שהצנורות גלויים, ייעשה ע"י ברזל מגולבן חזק. הצנורות שיוכנסו לקירות, יכוסו בטיח. אם רוחב החריץ יעלה על 8 ס"מ, יש לחבר רשת ולטיח עליה לפני היישור עם שטח הטיח הכללי.

חשומת לב הקבלן מוסבה לכך כי המזמין רשאי לדרוש ארכבה אביזרי " בקטרים שונים (בין  $\frac{1}{2}$  - 3 בקו"י צנורות לחבור הסתעפויות שונות) בכל כמות שהיא לפי החלטת המהנדס, ללא כל חשלוס נוסף (מחירים יכלול במחירי הצנורות שבפרטה). מחירי הצנורות יכללו גם כפופים שונים סביב צנורות אחרים (הניצבים אליהם), סביב אביזרים שונים וכו'. על הקבלן לקבל למפרע את אשור המהנדס לצורת החמיכות והחזוקים לפני שיבצע את העבודה.



17. ברזים ואביזרים שונים

כל הברזים, המגופים והאביזרים האחרים יהיו מאיכות מעולה ביותר. על הקבלן לקבל אשור מוקדם של המהנדס לכל האביזרים אותם הוא מחכוון להרכיב במחקן. המהנדס רשאי לפסול כל ברז, מגוף או אבזר שלא קבלו את אשורו.

18. בדוד צנורות מים חמים

הבדוד ייעשה ע"י שכבה של 2 ס"מ עובי של טיט-וורמיקולייט או טיט-מגנזיה.

19. בדיקה

נסוי הקוים ייעשה בלחץ של 12 אטמוספירות. הבדיקה וכן מכשירי העזר לנסוי הלחץ, כגון: משאבה, מנומטר וכו' וכן סדורים זמניים לסגירת הקוים ייעשו ע"י הקבלן ועל חשבונו. צנורות חבויים וכו' לא יכוסו לפני בצוע הניסוי הנ"ל.

מערכת השופכין והדלוחין

20. צנורות הדלוחין

צנורות הדלוחין יהיו מברזל מגולבן, דרג ג' של "צנורות המזרח התיכון", ממין חזק עם מצמדי הברגה על כל חלקיהם. חבורי הצנורות ייעשו בפשתן ובמיניום. החיזוק לקירות, הקרות וכו' במקום שהצנורות גלויים, ייעשה ע"י מחזיקי ברזל מגולבן חזקים או פרופילים מתאימים. מרחק הצנורות מן הקיר יהא 2-5 ס"מ. הצנורות שיוכנסו לקירות יכוסו בטיח. אם רוחב החריץ יעלה על 8 ס"מ, יש לחבר רשת ולטיח עליה לפני היישור עם שטח הטיח הכללי.

21. צנורות השופכין והאורור

צנורות השופכין יהיו מברזל יציקה ומיוצרים בשיטה צנטריפוגלית. צנורות מברזל יציקה יהיו ישרים, בעלי צורה מדויקת, בלי סדקים, מגרעות או כיסי חול. בכל "ראש" חבור יש לקבוע את הצנור לקיר בוויס וצבחות עשויים משני חלקים ומחוברים בברגים המחזיקים את הצנור במרחק של 2-6 ס"מ מהקיר לפי המסומן בתכנית. החבורים ייעשו בפשתן טבול בזפת ובצמר עופרת אך עופרת יצוקה לחוצה יפה לתוך מצמדת הצנור. בדיקה הקוים החבויים בחוף קירות בטון או עמודים, תיעשה בשיטה שפורטה להלן. כל צנורות השופכין מיציקה יימרחו בשתי שכבות צינק-כרומט. צנורות אורור יהיו מאסבסט-צמנט. צנורות שופכין מונחים בקרקע יעטפו ע"י שכבת בטון בעובי 10 ס"מ (מסביב לצנור).

22. אביזרים

כל האביזרים יהיו מטיפוס אביזרים חברואיים. בכל מקום של שנוי כוון או הסתעפות וכן במקדמות אחרים לפי הוראות המהנדס, או לפי הסמון בתכניות, יותקנו אביזרים עם "עיני-בקורת" כדי לאפשר גישה ונקוי של כל מערכות הקלוחין והשופכין.

23. בדיקה

כל מערכות השופכין והדלוחין תבדקנה בלחץ של 1,5 אטמוספירות. הבדיקה וכן מכשירי העזר לנסוי הלחץ, כגון: משאבה, מנומטר וכו' וכן סדורים זמניים לסגירת הקוים, ייעשו ע"י הקבלן ועל חשבונו. בדיקה הצנורות הנמצאים בחוף מבני בטון, תיעשה לפני היציקה.

24. שרוולים לצנורות

במקומות מעבר צנורות שופכין ודלוחין דרך קורות יסוד, קירות וכו', יותקנו בעת היציקה שרוולים בקוטר מתאים כדי לאפשר מעבר חפשי של הצנור אם אפשרות "משחק" של שקיעת הבניין מבלי לפגוע בצנורות.

25. שפוע הצנורות

שפוע מינימלי לצנורות דלוחין יהיה  $3\%$  ולשופכין  $2\%$ , פרט אם מצוין במפורש אחרת בתכניות. להנחת צנורות השופכין והדלוחין בשפוע קטן מן הנ"ל, יש לקבל אשור מהמהנדס.

כלים סניטריים ואביזריהם

26. כ ל י

כל הכלים הסניטריים יהיו מסטנדרט מעולה. לא תורשה הרכבה כלי סניטרי כלשהו לפני שיעבור בדיקה מדוקדקה ע"י המפקח מבחינת טיבו, חלקותו, חוסר גבשושיותו, כתמים וכו'. הברזים והאביזרים לכלים הסניטריים יהיו אף הם מסטנדרט מעולה, מצופים כרום-ניקל. שטחם הפנימי יהיה חלק ביותר למניעת מערבולות מים הגורמות לרעש.

27. קערות רחצה ואביזריהם.

הקערות תהיינה מחרסינה לבנה, טיפוס "חבצלת" במידות  $57 \times 42$  ס"מ. הסוללות תהיינה מטיפוס "דמט" או "חמת". הסיפון יהיה מטיפוס "בקבוק". הכל מצופה כרום.

28. אסלות בית-כסא

האסלות תהיינה מסוג מעולה ביוחר מטיפוס "P" או "S" בהתאם לתכנית. המכסה יהיה מפלסטיק מלא בצבע האסלה. האסלה תהיה מחוברת לרצפה ע"י ברגים ארוכים. האסלה תהיה מצוידת בארגז שטיפה הוצרת "וולקן" או מפלסטיק הוצרת "פלאוון", או שזה ערך.

רשימת הכמויות והמחירים

מס'	תאור העבודה	יח'	כמות	מחיר היחידה	ס"ה ל"י
<b>1. עבודות טיח</b>					
1	הקוני טיח פנים בכית כולל גרוד טיח הישן (בלי מטבח)	קומפ.	7		
2	הקוני טיח אחרי עבודות אינסטלציה סניטרית	קומפ.	7		
3	הקוני טיח אחרי עבודות אינסטלציה חשמלית	קומפ.	7		
4	הקוני טיח חוץ אחרי תקון הסדקים כולל הורדת טיח פגום	קומפ.	7		
5	<u>אלטרנטיבה</u> : חדוש טיח שפריץ על כל המקומות שקים טיח שפריץ (לא לסכס)	קומפ.	7		
6	הקוני טיח, רצוף, חרסינה, אחרי גמר עבודות אינסטלציה סניטרית וחשמלית במטבחים	קומפ.	4		
סה"כ העברה לדף ריכוז					
<b>2. עבודות רצוף</b>					
1	הקוני רצוף במרצפות מהסוג הקים	קומפ.	7		
2	הקוני פנלים מהסוג הקיים	קומפ.	7		
3	לטוש מרצפות	קומפ.	7		
4	לטוש אדני חלונות ממוזאיקה	קומפ.	7		
5	הקוני חרסינה באריחים מהסוג הקים (מחוץ למטבחים)	קומפ.	7		
6	הקוני רצוף שיש (יש להשתמש בשיש מפורק ממקום אחר)	קומפ.	2		
סה"כ העברה לדף ריכוז					
<b>3. עבודות נגרות (כולל תקון משקופים והלבשות והחלפת הפרזול) (בלי צבע וזגוג)</b>					
1	תקון דלתות כניסה 2 כנפים כולל מנעול "יל" וידיות אלוס כולל 3 מפתחות לכל דלת	חה'	14		
מ ה ע ב ר ה					

מס'	חאור העבודה	יח'	כמות	מחיר היחידה	ס"ה ל"י
	<b>מ ה ע ב ר ה</b>				
2	הקוני דלתות פנים כולל ידיות אלום	חח'	70		
3	הקוני חלונות כולל פרזול (בלי חלונות מטבח)	חח'	74		
4	הקוני חריסים לחלונות כולל סדור וויס היצוניים	חח'	70		
5	תוספת לחקון דלתות פנים עבור החלפת כוון הפתיחה בדלתות השרותים	חח'	14		
6	החלפת רשתות במקומות הדרושים	מ"ר	50.00		
סה"כ העברה לדף ריכוז					
.4 עבודות מסגרות					
1	הספקה והרכבה מעקה מפרופיל מלבני מברזל בחתך 30/70 מ"מ עם חלוקה ביניים מחובר לרצפה ב-2 מקומות ומחוזק לקיר באורך 1.45 מ'	חח'	10		
2	כנ"ל, אך באורך 90 ס"מ	חח'	4		
סה"כ העברה לדף ריכוז					
.5 עבודות צבע					
1	צבע שמן על דלתות כניסה שתי כנפיים	חח'	14		
2	צבע שמן על דלתות כניסה פנים	חח'	60		
3	צבע שמן על משקוף ועל דלת מצד אחד בלבד	חח'	10		
4	צבע שמן על חלונות 4 כנפים במדות 170/125 ס"מ כולל צביעת חריסים בצבע חריסים	חח'	14		
5	כנ"ל על חלונות 3 כנפים במדות 130/100 כולל חריסים	חח'	14		
6	כנ"ל על חלונות 2 כנפים במדות 100/125 כולל חריסים	חח'	28		
7	חלון כנף אחת במדות 80/125 כולל תריס	חח'	4		
8	חלון כנף אחת במדות 60/100 ס"מ בלי תריס	חח'	14		
9	צביעת תריס בלבד במדות 80/124	חח'	10		
10	צביעת מעקה ברזל באורך 1.45 מ'	חח'	10		
<b>ל ה ע ב ר ה</b>					

מס'	תאור העבודה	יח'	כמות	מחיר היחידה	ס"ה ל"י
מ ה ע ב ר ה					
11	צביעה מעקה ברזל באורך 0.90 מ' (נטו)	חמ'	4		
12	חדוש צבע פלסטי על קירות ותקרות	מ"ר	1200.00		
13	צביעה צבע פלסטי על צבע שמן קיים	מ"ר	200.00		
14	חדוש צבע צבע שמן (המדידה נטו)	מ"ר	200.00		
סה"כ העברה לדף ריכוז					
<u>6. עבודות זגוג</u>					
1	סדור זכוכית שקופה 3 מ"מ בחלונות	מ"ר	40.00		
2	סדור זכוכית כפור מסוג הקיס בחלונות ובדלתות	מ"ר	15.00		
3	סדור זכוכית מט בחלונות בדלתות	מ"ר	15.00		
סה"כ העברה לדף ריכוז					
<u>7. עבודות פחחות</u>					
1	הקון מרזבי פח כולל חוספה מרזבים חדשים	קומפ.	7		
סה"כ העברה לדף ריכוז					
<u>8. עבודות אטום וכדור</u>					
1	זפות גגות בפעמים זפת חם עם סיבמין אחרי מריחה בפרימר כולל עבוד רולקות	מ"ר	800.00		
2	סידור גגות בסיד (50% מהכמות)	מ"ר	400.00		
3	צביעה הגגות ברפלקטופיקס (50% מהכמות)	מ"ר	400.00		
4	סתימת סדקים באלסטוסול או חומר שווה ערך לו בקירות חוץ	מ"א	200.00		
סה"כ העברה לדף ריכוז					

מס'	תאור העבודה	יח'	כמות	מחיר היחידה	ס"ה ל"י
	<u>9. עבודות חשמל</u>				
1	הספקה והתקנה של כבל טרמו פלסטי נ.וי.וי. 4x10 ממ"ר, כולל כבל לתליח הכבל על עמודים, כולל עבודה תליה, עוגנים, חזוקים, שלוח, וכל חומרי העזר.	מ"א	80		
2	הספקה והתקנה של כבל טרמו פלסטי נ.וי.וי. 4x6 ממ"ר, כולל חפירת העלה להנחת הכבל בעומק שפני הכבל יהיו בעומק של 80 ס"מ מפני הקרקע במקום, כולל רפוד קרקעית ההעלה ב-5 ס"מ חול מתוק כסוי הכבל ב-5 ס"מ חול וכסוי בחצאי צנורות מבטון, מלוי בחפירה וסילוק כל מלוי מיותר (50% מהכמות)	מ"א	60		
3	כנ"ל, אלא במקום רפוד וכסוי בחול וצנור בטון, הנחת כבל בצנור טרמו-פלסטי בעל דופן עבה (לפחות 5 מ"מ) (50% מהכמות)	מ"א	60		
4	הספקה והתקנה של צנור "מריכף" 3/4" תחת הטיח כולל חציבה, עם 3 עד 5 חוטים 1.5 ממ"ר, עם בדוד פי.וי.סי. או עד 4 חוטים 2.5 ממ"ר או 2 חוטים של 4 ממ"ר כולל כל אביזרי עזר כגון: קופסאות הסתעפות, השחלה, ברך וכו'.	מ"א	250		
5	כמו סעיף 4, אלא צנור 1" עם 5 חוטים בעלי חתך של 2.5 ממ"ר.	מ"א	50		
6	כמו סעיף 4, אלא צנור 1" עם 4 חוטים בעלי חתך של 4 ממ"ר.	מ"א	50		
7	כמו סעיף 4, אלא צנור 1 1/2" עם חוט משיכה 1 מ"מ	מ"א	40		
8	הספקה, התקנה וחבור קופסאות הסתעפות תחת הטיח לחבור עם צנורות קיימים וחדשים במקומות מיוחדים בהתאם לדרישת המפקח.	יח'	20		
9	הספקה והחלפת חוטים עם בדוד פי.וי.סי. בעל חתך 1.5 ממ"ר בצנורות קיימים או השחלת חוט הארקה.	מ"א	500		
10	הספקה, התקנה וחבור של לוח חבורים עם נתיכים הכולל קופסה מוגנת נגד מים, עם לוח פרטינקס ו-4 נתיכים קונטיננט-טליים מתוברגים לזרם נומינלי של 25 אמפר, מהדק אפס, הארקה, ושלושה מהדקים לפאזות.	יח'	7		
	ל ה ע ב ר ה				

מס'	תאור העבודה	יח'	כמות	מחיר היחידה	ס"ה ל"י
	<b>מ ה ע ב ר ה</b>				
11	הספקה, התקנה וחבור של מפסק זרם 10 אמפר, 220 וולט, תה"ט, בקופסה קיימת, מתוצרת "ציתור" או שווה ערך.	יח'	80		
12	הספקה, התקנה וחבור של חבור קיר, 6 אמפר, 220 וולט, תלת פיני, בקופסה קימה, מתוצרת "ציתור" או שווה ערך.	יח'	50		
13	כמו סעיף 12, אלא כולל הספקת קופסה מתאימה והתקנתה.	יח'	20		
14	הספקה, התקנה וחבור של מפסק זרם מתוצרת "ד.י.ג." או שווה ערך, 10 אמפר דו קוטבי, תה"ט, עבור אלמנט חימום לאמבטיה.	יח'	5		
15	התקנה וחבור של גופי תאורה (הגופים יסופקו ע"י המזמין).	יח'	70		
16	הספקה, התקנה וחבור של חוט נחושת, הארקה שזור גלוי בעל חתך של 25 מ"מ <sup>2</sup> , אשר יונח באותה החפירה כמו הכבל בסעיף 2 או 3, או השחלה בצנור קיים.	מ"א	100		
17	כמו סעיף 16, אלא בחתך של 6 מ"מ <sup>2</sup>	מ"א	50		
18	הספקה, התקנה וחבור של שלוח הארקה לצנור "2".	יח'	10		
19	הספקה, התקנה וחבור של חוט נחושת ברשת עילית בחתך של 10 מ"מ <sup>2</sup> , עם בידוד פי. וי.סי. ההתקנה תעשה על עמודים ומבודדים קיימים ויש להחליף את הרשת הקיימת בחדשה.	מ"א	300		
<b>סה"כ העברה לדף ריכוז</b>					
<b>10. עבודות אינסטלציה סניטרית</b>					
<p>א. הסעיפים להלן כוללים את העבודות והחומרים ל-2 בתים (4 יחידות מגורים) הכוללים באופן כללי: אסלת בית-כסא, מקלחת, קערת רחצה וכן חבור אל בריכת מים מינרליים וממנה. הכמויות כוללות את כל האביזרים והצנרת הפנימית עד מוצא צנורות מים חמים, מים קרים, מים מינרליים, שופכין ודלוחין במרחק 1.0 מ' מחוץ לקיר הבניין.</p>					
1	פרוק אינסטלציה קיימת כולל כלים סניטריים, אביזרים, צנורות גלויים וכו'. לגבי צנרת אחרת החבויה בקירות או תחת רצפה - הרי במידה והיא מפריעה למתקנים חדשים, תפורק אף היא ותונח במקום שיורה המהנדס. המחיר כולל גם				

מס'	תאור העבודה	יח'	כמות	מחיר היחידה	ס"ה ל"י
	חצובים בקירות, רצפות וכו' - לשם פרוק הכלים, האביזרים והצנרת	קומפ.	4		
2	צנורות מגולבנים בקוטר $\frac{1}{2}$ " העוברים חפשי או חבויים בתוך קירות, תקרות, מחיצות או תחת רצפות. המחיר כולל גם חצוב חריצים וחורים, סתימת החריצים בטיט לאחר התקנת הצנורות וכן את כל הזוויות, ההסתעפויות, השרוולים, התמיכות וכו'. כן כולל המחיר לכה אספלטית לצנורות מתחת לרצפות.	מ"א	40.00		
3	כנ"ל אך בקוטר $\frac{3}{4}$ "	מ"א	16.00		
4	כנ"ל בסעיף מס. 2 אך צנורות פוליאטילן קשיח מסוג מאושר בקוטר $\frac{3}{4}$ "	מ"א	8.00		
5	כנ"ל אך בקוטר 1"	מ"א	8.00		
6	אלטרנטיבה לסעיף מס' 4 אך צנורות נחושת	מ"א	4.00		
7	כנ"ל בקוטר $\frac{3}{4}$ "	מ"א	4.00		
8	ברז צנורות $\frac{3}{4}$ " - $\frac{1}{2}$ " בחריצים בטיט ורטיקולייט בעבי 2 ס"מ סביב הצנור	מ"א	24.00		
9	ברז "טאנדרס" למים מינרליים חמים בקוטר 1"	חח'	4		
10	כנ"ל אך בקוטר $\frac{3}{4}$ "	חח'	4		
11	ברז מעביר פנימי מכרום בקוטר $\frac{1}{2}$ " על גבי חרסינה, שיש או סיח כדוגמת ברזי אונטרפוץ מסוג מעולה, כולל הרוזטה	חח'	12		
12	כנ"ל בקוטר $\frac{3}{4}$ "	חח'	4		
13	סוללה לערבוב מים חמים וקרים מצופה כרום תוצרת "דמס" או "חמת", מחיר יסוד - 32. ל"י	חח'	4		
14	ראש מקלח מסתובב על ציר כדורי תוצרת מאושרת, הכל מכרום, כולל זרוע	חח'	4		
15	אסלה בית-כסא קומפלט מחרס לבן טפוס "P" או "S" מסוג מעולה, כולל מכסה כפול מפלסטיק מלא בעל צירים חזקים מנחושת מצופה ניקל	חח'	4		
16	ארגז שטיפה נמוך לאסלה עשוי מחומר פלסטי תוצרת "פלטאון" או שוה-ערך, כולל צנור הדחה וחבורו לאסלה	חח'	4		
17	צנור שופכין 4" מברזל יציקה כולל צנור אורור. הצנור עובר גלוי או תחת רצפות וכולל חצוב כל המעברים הדרושים לו דרך קירות, מסדים או תקרות	מ"א	40.00		
	ל ע ב ר ה				



מס'	תאור העבודה	יח'	כמות	מחיר היחידה	ס"ה ל"י
	מ ע ב ר ה				
18	חוספת לנ"ל עבור אביזרים מברזל יציקה עם או בלי עיץ בקורת	חח'	16		
19	כנ"ל בסעיף 17 אך צנורות דלוחיץ 2" - 1½"	מ"א	24.00		
20	חוספת לנ"ל עבור אביזרים עם או בלי "עיץ" בקורת	חח'	20		
21	"כובע" לצנור אורור בקוטר 4"	חח'	4		
22	קערת רחצה טפוס "כנרת" תוצרת חרסה, כולל "סיפון" טפוס בקבוק מצופה כרום-ניקל	חח'	4		
	סה"כ ליחידת מגורים טפוס א'				
	<p>ב. הסעיפים להלן כוללים את העבודות והחומרים ל-5 בתים (10 יחידות מגורים) הכוללים באופן כללי: אסלת בית-כסא וקערת רחצה. הכמויות כוללות את כל האביזרים והצנרת הפנימית עד מוצא צנורות מים חמים, מים קרים, שופכין ודלוחיץ למרחק 1.0 מ' מחוץ לקיר הבניין.</p>				
1	פרוק אינסטלציה קיימת כולל כלים סניטריים, אביזרים, צנורות גלויים וכו'. לגבי צנרת אחרת החבויה בקירות או תחת רצפה - הרי במידה והיא מפריעה למתקנים חדשים, תפורק אף היא ותונח במקום שורה המהנדס. המחיר כולל גם חצובים בקירות, רצפות וכו' - לשם פרוק הכלים, האביזרים והצנרת	קומפ.	10		
2	צנורות מגולבנים בקוטר ½" העוברים חפשי או חבויים בתוך קירות, תקרות, ומחיצות או תחת רצפות. המחיר כולל גם חצוב חריצים וחורים, סתימת החריצים בטיט לאחר התקנת הצנורות וכן את כל הזוויות, ההסתעפויות, השרוולים, התמיכות וכו'. כן כולל המחיר לכה אספלטית ולצנורות מתחת לרצפות	מ"א	60.00		
3	כנ"ל אך בקוטר ¾"	מ"א	20.00		
4	בדוד צנורות ¾" - ½" בחריצים בטיט ורמיקולייס בעבי 2 ס"מ סביב הצנור	מ"א	24.00		
5	ברז מעביר פנימי מכרום בקוטר ½" על גבי חרסינה, שיש או טיח כדוגמת ברזי אונטר-פוץ מסוג מעולה, כולל הרוזטה	חח'	12		
6	כנ"ל בקוטר ¾"	חח'	10		
7	סוללה לערכוב מים חמים וקרים מצופה כרום תוצרת "דמט" או "חמת" מחיר יסוד - 32. ל"י	חח'	10		
	ל ע ב ר ה				

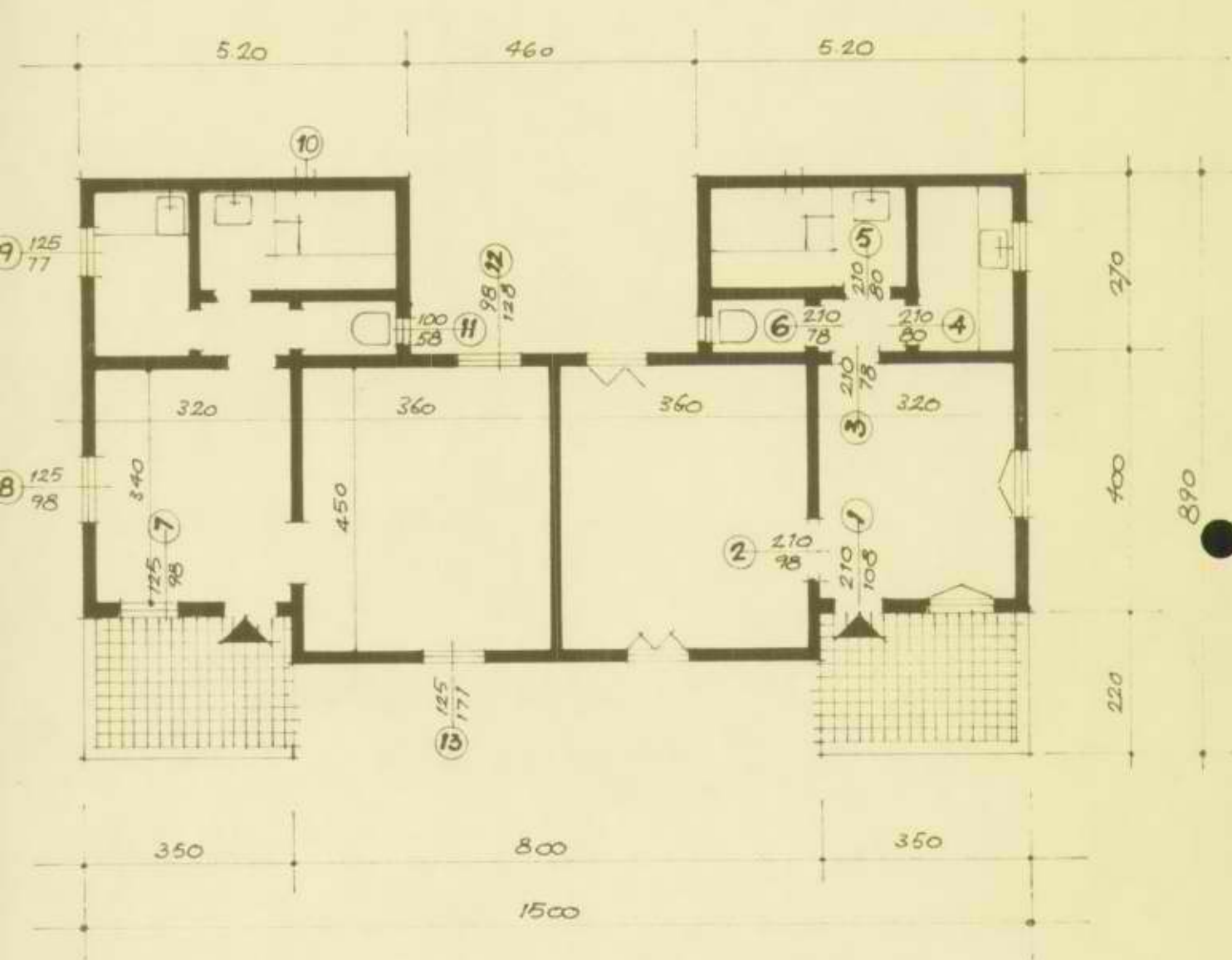
מס'	תאור העבודה	יח'	כמות	מחיר היחידה	ס"ה ל"י
	<b>מ ע ב ר ה</b>				
8	אסלה בית-כסא קומפלט מחרס לבן טפוס "ק" או "S" מסוג מעולה, כולל מכסה כפול מפלסטיק מלא בעל צירים חזקים מנחושת מצופה ניקל	חח'	10		
9	ארגז שטיפה נמוך לאסלה עשוי מחומר פלסטי תוצרת "פלטאון" או שוה-ערך, כולל צנור הדחה וחבורו לאסלה	חח'	10		
10	צנור שופכין "4" מברזל יציקה כולל צנור אורור. הצנור עובר גלוי או תחת רצפות וכולל חצוב כל המעברים הדרושים לו דרך קירות, מסדים או תקרות	מ"א	70.00		
11	חוספה לנ"ל עבור אביזרים מברזל יציקה עם או בלי עיץ בקורת	חח'	40		
12	כנ"ל בסעיף 17 אך צנורות דלוחין 2" - 1½"	מ"א	30.00		
13	חוספה לנ"ל עבור אביזרים עם או בלי "עיץ" בקורת	חח'	30		
14	"כובע" לצנור אורור בקוטר 4"	חח'	10		
15	קערה רחצה טפוס "כנרת" תוצרת חרסה, כולל "סיפון" טפוס בקבוק מצופה כרום-ניקל	חח'	10		
	סה"כ ליחידת מגורים טפוס ב'				

דף רכוז

ה ס כ ו ם		מועבר מדף	סוג העבודה	פרק
ל"י	אב"א			
		9	עבודת טיח	1
		9	עבודת רצוף	2
		10	עבודת נגרות	3
		10	עבודת מסגרות	4
		11	עבודת צבע	5
		11	עבודת זגוג	6
		11	עבודת פחחות	7
		11	עבודת אטום ובדוד	8
		13	עבודת חשמל	9
			עבודת אינסטלציה סניטרית	10
		15	טופס א'	
		16	טפוס ב'	
		סך הכל כללי		

תכנית בית מגורים (וילה)

ק"מ 1:100



גדעון יגד אדדיכל חזכנן ערים

# קופת חולים, מחוז הגליל

החברות הכלליות של העובדים העבריים בארץ ישראל

טכניון / ת.ד. 139 / טלפון 9-20605

8.10.67

סי' 133

טכניון

## המדיניות ב"אל-חמה"

מדיניות "אל-חמה" מתאימת באופן מיוחד לשתי קבוצות

מחלות.

1. מחלות רומטיות אשר כוללות מחלות כרוניות של המפרקים והעצמות ומחלות אברי התנועה.
  2. מחלות עור מסוימות.
- בחוברת מיוחדת לרופאים ינתן מידע נפרד של המחלות אשר מושפעות לטובה ע"י מדיניות "אל-חמה".

אופן ההשפעה של המדיניות בשלוש דרכים;

1. חם המים אפשר לכוונו ולהתאימו לכל מתרחץ.
  2. התכולה העשירה במלחים שונים ובעיקר בגפרית.
  3. הקרינה הרדיואקטיבית של המים.
- הטיפול שינתן לפי הוראות הרופאים יהיה משולב;
1. במרחצאות.
  2. טפול פיזיקלי ומכשירים, טפול פיזיותרפויטי בתוך המים ומחוצה לו.
  3. טפול תרופתי בהתאם לצורך.

בכל מרפאה יהיה חדר רופא, חדר לאחות וחדר המתנה.

האחות מקבלת ומדריכה את החולה, מבצעת בדיקות מעבדה רוטינה ובדיקת א.ק.ג. לפי הצורך.

במקום יהיה גם בית-מרחקת קטן בו יוכל המתרחץ לקבל תרופות.

על כל מתרחץ לעבור בדיקה רפואית לפני הקבלה למבטיות. במקרים מבוזבזים אפשר להרשות רחצה במעין אל-ריי ללא בדיקה רפואית.

הרופא קובע את זמן השהות בתוך האמבטיות, החם של האמבטיה והטיפול הרפואי הנוסף. כמו כן ינתנו הוראות לבדיקות מעבדה ובדיקות דיאגנוסטיות אחרות כגון צלומי רנטגן, א.ק.ג. וכו'.

# שירות המבחן, מילואים

משרד הביטחון וההגנה, המנהל הכללי של שירות המבחן

דואר 7219, תל אביב 6107

שם: \_\_\_\_\_

מספר: \_\_\_\_\_

## התעודת הצהרית

- 1. הצהרתי, כי אני מתגייס/ת מתנדב/ת לשירות המבחן, על פי חוק, תש"ל, לפי קריאתו של השירות המבחן, ומצהיר/ת על כוונתי להשלים את השירות באופן מלא ומתקין.
- 2. הצהרתי, כי אני מתגייס/ת מתנדב/ת לשירות המבחן, על פי חוק, תש"ל, לפי קריאתו של השירות המבחן, ומצהיר/ת על כוונתי להשלים את השירות באופן מלא ומתקין.
- 3. הצהרתי, כי אני מתגייס/ת מתנדב/ת לשירות המבחן, על פי חוק, תש"ל, לפי קריאתו של השירות המבחן, ומצהיר/ת על כוונתי להשלים את השירות באופן מלא ומתקין.
- 4. הצהרתי, כי אני מתגייס/ת מתנדב/ת לשירות המבחן, על פי חוק, תש"ל, לפי קריאתו של השירות המבחן, ומצהיר/ת על כוונתי להשלים את השירות באופן מלא ומתקין.
- 5. הצהרתי, כי אני מתגייס/ת מתנדב/ת לשירות המבחן, על פי חוק, תש"ל, לפי קריאתו של השירות המבחן, ומצהיר/ת על כוונתי להשלים את השירות באופן מלא ומתקין.
- 6. הצהרתי, כי אני מתגייס/ת מתנדב/ת לשירות המבחן, על פי חוק, תש"ל, לפי קריאתו של השירות המבחן, ומצהיר/ת על כוונתי להשלים את השירות באופן מלא ומתקין.
- 7. הצהרתי, כי אני מתגייס/ת מתנדב/ת לשירות המבחן, על פי חוק, תש"ל, לפי קריאתו של השירות המבחן, ומצהיר/ת על כוונתי להשלים את השירות באופן מלא ומתקין.
- 8. הצהרתי, כי אני מתגייס/ת מתנדב/ת לשירות המבחן, על פי חוק, תש"ל, לפי קריאתו של השירות המבחן, ומצהיר/ת על כוונתי להשלים את השירות באופן מלא ומתקין.
- 9. הצהרתי, כי אני מתגייס/ת מתנדב/ת לשירות המבחן, על פי חוק, תש"ל, לפי קריאתו של השירות המבחן, ומצהיר/ת על כוונתי להשלים את השירות באופן מלא ומתקין.
- 10. הצהרתי, כי אני מתגייס/ת מתנדב/ת לשירות המבחן, על פי חוק, תש"ל, לפי קריאתו של השירות המבחן, ומצהיר/ת על כוונתי להשלים את השירות באופן מלא ומתקין.

# קופת חולים, מהוז הגליל

הסתדרות הכללית של העובדים העבריים בארץ ישראל

טבריה / ת.ד. 139 / טלפון 9-20605

8.10.67

סיסנו

מכתבכם

- 2 -

לרשות כל מרחץ יהיו חדרים נפרדים למנוחה שהוץ לבנין  
הבריכה.

כל מרחץ יקבל סאלון לפלוי המדיים האישיים, האכזבה,  
הטול שהוא יקבל וצורת ההטפה של הטול.

את הסאלון יש להחזיר בגמר הרחצה.

בכל בריכה יהיה מטגיה אשר מתקידו להיות לעזרה למרחצים  
ולחדריכטבטלוי ההוראה הרפואית.

כמו כן יהיו האים פיוזדים להלכה וסקלרות עם מים חמים.

על כל מרחץ לעבור את הסקלרות לפני כניסתו לבריכה.

לרשות האולים במחלות עור יהיו בריכות נפרדות.

רומא עור בסקום יבדוק את החולים ויקבע את הטול התרופתי  
הנוסף לכל מרחץ.

הטול המיניוטרומי ינתן ע"י מדיוסרמיסטים מוסמכים או  
באופן אינדיבידואלי (גם בתוך הסיה) בקבוצות באולם ההתעמלות.

הטורים האדמיפסטרביים יקבעו ע"י הנהלת המרחצאות.

בברכה חברים,

ד"ר מ. מיטר.

# ש"ס ח"א, ח"א ח"א

החוקים וההוראות הכלליים של המשרד להגנת הצומח, תש"ח

מס' 1000

מס' 1000

מס' 1000



1

1. N.N. - 1 - 1000

1. N.N. - 2 - 1000

1. N.N. - 3 - 1000

1000 - 1000

1 - 1000 - 1000

2 - 1000

3 - 1000

1000 - 1000

1000

1000

1000

5-6

35

1250

1 - 1000 - 1000

2 - 1000 - 1000

3 - 1000 - 1000



1) 1/3

1/3

1/3

1/3

1/3

(1/3)

1/3



100-888

1. 2000-01-15  
 2. 2000-01-15  
 3. 2000-01-15

4. 2000-01-15  
 5. 2000-01-15  
 6. 2000-01-15  
 7. 2000-01-15  
 8. 2000-01-15

9. 2000-01-15  
 10. 2000-01-15  
 11. 2000-01-15  
 12. 2000-01-15

13. 2000-01-15  
 14. 2000-01-15  
 15. 2000-01-15  
 16. 2000-01-15

17. 2000-01-15  
 18. 2000-01-15  
 19. 2000-01-15  
 20. 2000-01-15  
 21. 2000-01-15  
 22. 2000-01-15  
 23. 2000-01-15  
 24. 2000-01-15  
 25. 2000-01-15

26. 2000-01-15  
 27. 2000-01-15  
 28. 2000-01-15  
 29. 2000-01-15  
 30. 2000-01-15

557 152

067-50310 - 258A

~~142~~ - 067 - 50427 587V - 21.2

258A 067 - 50277 mbi

חמת גדר הקדומה נמצאת באפיקו של נהר הירסון, במקום בו מתרחב עמק הנהר. בשל קיומם של מעיינות מים חמים במקום - נוצרה אפשרות לקיום ישוב שהתבסס בין השאר על מעיינות טרפא.

מדרום לישוב, גובה על הרי הגלעד נמצאת העיר גדר שאליה היתה קשורה העיר חמת גדר (כיום חמת טבריה לטבריה). בקצה המערבי של מישור חמת גדר בגדה הצפונית של הנחל נובעים מעיינות חמים - המערבי שבהם חמת אל-ג'רב בטמפרטורה של 40 מעלות. לידו טמם (מרחק של 1.5 מ') עין בולוס שמיסיו קרים וצלולים וזורמים לבריכה של חמת אל-ג'רב. דרומה למעיינות אלו במקומם של המרחצאות הנוכחיים ישנו מעיין חם-חמת סלים או אל סקלה הנובע בחום של 50 מעלות והוא בעל הכוונת טרפא. הוא נובע במרכז של בריכה אותה שפרו הסורים, בזרימחו הוא מגיע אל

תעלה היוצאת מעין אריה - שדרגת חומו 34 מעלות. עוד מעין חם (29 מעלות) נמצא בפנה הצפון מזרחית ביותר של המישור ושמו עין סחנה או עין סעד אל פר. קרוב לפנה המערבית של המישור נמצא תל-באגי ששמו - יש בו הד קדום

למלה בלן מלשון טרפא. בבדיקות שנעשו בתל-ג-1929 וב-1932 ע"י בית הספר האמריקאי לחקר המזרח - הסתבר שישובו של התל התחיל בתקופה הכנענית הקדומה (2800 - 2300 לפנה"ס) במסך בתקופה הכנענית התיכונה (2300 - 1550 לפנה"ס). אך אין שום ספק ששיא פריחת הישוב במקום חלה בימי בית שני ובתקופת התלמוד. בתקופת התלמוד היה זה מקום טרפא מפורסם ור' יהודה הנשיא אף קבע חוקי ערוב לאנשי גדר הסמוכה לנקורים בחמת גדר בשנת. מתאריט בתלמוד יש ידיעות על עונה ועל שלא בעונה לנקורים במרחצאות. כנראה שזמן הקיץ החם לא היה מקובל לנקורים בחמת גדר.

מלבד ספרות רבנית יש ידיעות על חמת גדר מסקורות חוץ. סטרבו (63-19 לפנה"ס)

מספר על אזור ביצות במקום, כל בעלי החי שהיו שותים ממי המעיינות היו מאבדים את פרסתם שלפניהם וקרניהם. אצל יוסף בן סתימיהו מוזכרת חמת גדר אך ללא הזכרת המעיינות החמים. גם אוזביוס וגם הרופיטוס בני הסקאה ה-4 - 5 מתארים את חמת כעיר עם מעיינות חמים מתחת לגדר. סכתבי סופר ירוני בטאה ה-4 אנו יודעים שלמעיינות קראו ארום

ואנטרוס - דבר המעיד על קיומם של עובדי אלילים במקום. בטאה ה-6 עם השתלטות הגזרות, היתה גדר מקום מושבו של נישוף והמרחצאות בקראו בשם מעיינות אליהו הנביא. ומסופר על תכונותיהם לרפוי צרעת וכן ידוע לנו על קיומו של בית אורחים גדול בחמת גדר. עם הכבוש הערבי נהרסו השרידים בני התק' הרומית. שם המקום הופך לאל-חמה אך פרסומו הרב של המקום נדיין קיים. סופרים ערביים מימי הביניים ממשיכים להלל את סגולות המקום ומציינים פה ושם ידיעות על מבנים מפוארים שעמדו במקום בעבר.

חידושו של המקום בתק' המודרנית החל כאשר מטשלת המנדט הבריטי העניקה כיונות לסוליסטאן באציף ביי לניצול המקום. ומאז הוחקרו במקום תנאים לרצחה. גם הסורים שתפסו את חמת גדר לאחר תק' שלטון ישראלי קצרה המשיכו לבצל את המעיינות. בשנת מצויים שרידים רבים בעיקר מן התק' הרומית. בעיקר יש לציין את בית אגא

המרחץ הגדול שב-1816 עדיין עמד על תילו והתנוסס לגובה רב.

ב-1880 תכניות הבנין העידו על השחמרות טובה של הבנין. חפירות בעתיד יספרו ודאי יותר על הבנין מאשר נראה עכשיו.

The first meeting of the committee was held on the 15th of January, 1945, at the residence of the Chairman, Mr. J. H. ...

The committee was constituted by the Board of Directors on the 10th of January, 1945, to investigate the ...

The committee has the honor to acknowledge the assistance of the various departments of the company in the ...

The committee has the honor to acknowledge the assistance of the various departments of the company in the ...

The committee has the honor to acknowledge the assistance of the various departments of the company in the ...

The committee has the honor to acknowledge the assistance of the various departments of the company in the ...



מבדיקת שפירת האוניברסיטה הפנימית בירושלים בשנת 1932 הסתבר  
שהשרידים היום הם של חדר עם בנית המרחץ וכמו כן שורה של חדרים שוודאי  
שספו כחדר הלבנה.

מזרחה סתל-באני נבד קו ע"י אותה משלחת שרידי תיאטרון רוסי שהיו  
יודעים כבר מן המאה הי"ס. התיאטרון הכיל גמי קא קיומו כ-1500-2000  
צופים.

חל-באני עצמו מתרומם לגובה של 26 מ' מפל לפני המישור של המה גדר  
בפסגתו מעט נוסח מערבה גובה בית הכנסה. מהכתובות של בית הכנסה הסתבר שהמקום  
היה מקובל מאד על יהודי הגליל ומניבתו שנהגו לבוא למוחצאות. בעזרת המבקרים  
הללו נבנה בית הכנסה ומספרת האנשים בראה שהגיעו לא רק מן הטביבה הקרובה כמו  
סוסיחא אלא אף מצמורי, כפר עקיבא, כפר נחום, ארבל וכו'.

המקום נחפר ע"י האוניברסיטה העברית בראשותו של פרופ' א.ל. סוקניק בסתיו 1932. בנין בית הכנסת הוא לאמיתו של דבר מבנה המורכב מבית כנסת, חדרים ממזרח לו, וכמו כן חצר פדרום ומפערכ לביה"כ.

הבנין בנוי בצורת כזיליקה, ז.א. אולם בעל 5 מרחבים הנפרדים זה מזה ע"י שתי שורות עמודים. מסביב לקירות האולם היו ספסלים נמוכים שעליהם ישבו המתפללים. בצלע הדרומית של הבנין נבנתה בומתה עליה עלו בשורת מדרגות. כנראה שבה היה מקום ארון הקדש שבינו לבין בנין ביה"כ הפריד סוקב עשוי אבן ושטרידיו המעופדים בכלי קדש נמצאו בשטח.

אל בית הכנסת נכנסו פדרוט מזרח. ע"י כן יצרו כניסה אחת אל החדרים שבפזרה ואל בית הכנסת כאחת.

הבנין המזרחי מפרד מביה"כ ע"י מעבר מעין חצר ומעבר לה שורת החדרים. יש חושבים שהם שמשו כמרכז ללמד חזרה.

אח הבנינים כיסוד גבוה רעפים ששטרידיהם נמצאו מרוזרים בשטח. אח שטח האולם מכסה רצפה פסיפס עשויה ממסמט מרכזי ומסביב לו הפסיפס הוא בעל עטורים גיאומטריים כלבד שהיו גם כמבוא אל האולם המרכזי של ביה"כ.

המסמט המרכזי מחולק ל-3 סטונים, בצפוני שבהם - הסמון לארון הקודש - כתובה גדולה המוקפת בזר עגול והאומרת: "זכור לטוב הארון הופלס והגברת פרוטונה והארון סליספס חתנו והשר. פרורה בנו והארון מוסיס חתנו והארון חנינה בנו, הם ובניהם שקיימו מצוה ככל זמן ומקום ונתנו 5 דינרים זהב. מלך העולם יתן ברכה בעמלם - אמן אמן סלה.

משני צדי הכתובה שני ארינות ומאחוריהם עצי כרוס. הכתובה הוצאה כנראה ע"י הסורים ואיננה נראית עוד. הספון המרכזי הוא כולו דגם גיאומטרי שבראשו כתובה המחולקת לשתיים. הכתובה בצד ימין אומרת: זכור לטוב רב תנחום הלוי בן חלפתא שהרס טרימסין אחר, וזכור לטוב מוניקוס ממוסותא שמוצאו מצפוני והארון שטריקוס מכפר עקביה ויוספה בר דוסתאי מכפר נחום שנתנו שלושתם דינר זהב. מלך העולם יתן ברכה בעמלם אמן אמן סלה שלום. הזכור לטוב יהודה... שנתן 3... וזכורים לטוב אנשי ארבל שחרמו מבגדיהם מלך העולם יתן ברכה בעמלם, אמן אמן סלה.

הכתובה מצד שמאל אומרת: וזכור לטוב הארון לאונטיס וזכרה קלוניקה שחרמו דינרים לכבוד בית הכנסת. מלך העולם יתן ברכה בעמלם אמן אמן סלה. שלום וזכור לטוב. אשה אחת אנטוליה שחרמה דינר אחד לכבוד בית הכנסת מלך העולם יתן ברכה בעמלה. אמן אמן סלה, שלום וזכורים לטוב המתנערים (למען ביה"כ) שחרמו 1/3 דינר.

כספון הצפוני התחזון גדם גיאומטרי וקרוב לקצהו שתי כתובות שאחת בהם נמתקה כליל ואלו היסנית שבהם נושאם כתובה: זכור לטוב אדח בר תנחום בר מוניקה שחרס שלישי דינר ויוספה בר קרובה ומוניקה שנתן חצי דינר עבור פסיפס זה, חכיה להם ברכה - אמן סלה שלום.

כתובה נוספת היתה על הסורג שהפריד בין בומתה ארון הקודש ובין אולם ביה"כ, בה כתוב "יהיה שלום וברכה על ישראל".

מבחינת טגנונו ביה"כ הוא מהספוס המאוחר של בתי הכנסת, ז.א. אותם בתי הכנסת שלהם בומתה הפונה דרומה. כיחס להאריכו הרי שבנתה במחציה ראשונה של סאה הסיסית והוא נהרס כנראה כסאה 6 או שביצות כאשר כשל הישוב היהודי במקום.

The following information was obtained from a review of the files of the [redacted] and is being furnished to you for your information.

It is noted that [redacted] was born on [redacted] at [redacted] and is currently residing at [redacted]. [redacted] is a [redacted] and has been employed by [redacted] since [redacted].

It is further noted that [redacted] has been in contact with [redacted] and [redacted] since [redacted].

It is also noted that [redacted] has been in contact with [redacted] and [redacted] since [redacted].

It is noted that [redacted] has been in contact with [redacted] and [redacted] since [redacted].

It is noted that [redacted] has been in contact with [redacted] and [redacted] since [redacted].

It is noted that [redacted] has been in contact with [redacted] and [redacted] since [redacted].

It is noted that [redacted] has been in contact with [redacted] and [redacted] since [redacted].

It is noted that [redacted] has been in contact with [redacted] and [redacted] since [redacted].

It is noted that [redacted] has been in contact with [redacted] and [redacted] since [redacted].

It is noted that [redacted] has been in contact with [redacted] and [redacted] since [redacted].

It is noted that [redacted] has been in contact with [redacted] and [redacted] since [redacted].

It is noted that [redacted] has been in contact with [redacted] and [redacted] since [redacted].

It is noted that [redacted] has been in contact with [redacted] and [redacted] since [redacted].

It is noted that [redacted] has been in contact with [redacted] and [redacted] since [redacted].

It is noted that [redacted] has been in contact with [redacted] and [redacted] since [redacted].

חמת - גדר

הצעה השקעה בריהוט וציוד מתקנים,  
מתקנים, ומשרדים.

(לא כולל שרות רפואי וריהוט בסיסי מרחצאות)

ס י כ ר ם

80,000 ₪	1. החבלה
7,000	2. מרחצאות
9,000	3. מתן
36,000	4. משרד קבלה ומודיעין
13,500	5. מחלקת אחזקה
6,000	6. גיבון
3,500	7. משרדים שונים (למעט משרדי שרות רפואי)
4,000	8. שירותים לעובדים
<hr/>	
159,000 ₪	ס"ה השקעה בסיסית
43,000	
37,000 ₪	9. ציוד מחבלה
40,000	10. ריכב
<hr/>	
236,000 ₪	ס"ה השקעה בסיסית
<hr/> <hr/>	
273,000	

שרותי הנדסה וניהול בע"מ  
ENGINEERING AND MANAGEMENT SERVICES LTD.

		<u>ל"י</u>		<u>1. הנהלה</u>
		450		שולחנות
		300		כסאות
		500		כונניות וארון
		<u>250</u>		שטיח
ל"י	1,500		ס"ח	

				<u>4. מזכירות</u>
		40,000		מרכזית טלפונים ומכשירים
		27,500		מערכת היפוש ציוד
		250		שולחן
		100		כסאות
		500		פינת ארון
		600		כונניות וארון
		200		אגרסלים וחטונות
		1,200		מכונת כתיבה
		<u>1,000</u>		מכונת שכתול כהל
	71,350		ס"ח	

				<u>הנהלת השכירות</u>
		250		ארון ברזל
		500		שולחנות
		800		כונניות ומדפים
		2,800		מכונת הישוב
		<u>650</u>		סונות
	5,000		ס"ח	
	<u>2,150</u>			בלתי נראה מראש
ל"י	80,000		ס"ח מנהלה	

				<u>2. מרחצאות</u>
		4,000		מכונת שטיפה
		1,600		מדפים
		600		כלי נקוי כולל צנורות על בלגלים
		<u>800</u>		סונות
		<u>7,000</u>		ס"ח

<u>ל"י</u>		<u>3. מחסן</u>
2,500		מדיפים
900		מכונת הפירה
2,500		עגלות מכיטה
700		שקי מכיטה
1,800		מכונת להדבקות
<u>600</u>		שונות
<u>9,000</u>	ס"ה	
		<u>4. משד קבלה ומודיעין</u>
12,000		דלפק
14,000		קופה רושמת
2,000		ארגזי כרטיסים
600		מסאות עבודה
6,000		ריהוט פינת המנהל
<u>1,400</u>		שונות
<u>36,000</u>	ס"ה	
		<u>5. מחלקת אחזקה</u>
4,500		מכונת ריחוף
5,000		מחרטת
500		מקצחת השמלית
2,000		כלי עבודה שונים
<u>1,500</u>	ארונות, ארגזי עבודה, שולחנות וכו'	
<u>13,500</u>	ס"ה	
		<u>6. גיבון</u>
3,500		מכונת דשא
700		מכונת לגיזום לגדרות
<u>1,800</u>		מריצות וכלים שונים
<u>6,000</u>		

7. משכירי (חיר, רומא, בנולוב ורדבה)

ס"ה 4 משכירים (כלי מעבודה)

1,000	שולחנות
600	כסאות
1,200	כונניות
<u>700</u>	הכונות וסונות
<u>3,500</u>	ס"ה

8. שרותים לעובדים

1,800	10 ארונות בני 3 תאים לבגדים
200	ספסלים
300	שולחנות אוכל
650	כסאות
150	כיחם מיט
500	גז ומיכל לחיפוף אוכל
<u>400</u>	כלים שונים
<u>4,000</u>	ס"ה

9. צירוד משכלה

9,000	מבוקה: 2,000 x 4.50 ל"י
18,000	חלוקי דהצה: 1,000 x 18.- ל"י
1,200	חלוקי עבודה: 80 x 15.- ל"י
5,500	סדינים 1,000 x 5.50 ל"י
2,500	שמיכה 70 x 35.- ל"י
<u>800</u>	
<u>57,000</u>	ס"ה

Handwritten notes: 6000, 450, 750, 80, 80, 500, 43,000

10. רכב

25,000	מיניבוס
<u>15,000</u>	טכנייה קטנה
<u>40,000</u>	ס"ה

מפגישת הוועדה הבין משרדית לחמת גדר שהתקיימה בחמת גדר ביום ה' 21.12.67

**נוכחים:** מר נחושטן-משרד החקלאות, מר בן נחום-משרד התיירות, ד"ר מתן-משרד הבריאות, מר צפרייר-משרד האוצר, מר בני גלילי.

**נחושטן:** מסר פרטים על מנוי הוועדה, פתוח המרחצאות ובעיות ההפעלה בחמת גדר. באנו בדברית עם אדריכל יגור. המגמה היתה לא לשנות מאומה אלא אך ורק לשפץ את הקיים, כדי שאפשר יהיה לפתוח את המקום לקהל הרחב במינימום הוצאות. הדבר השני הקשור למרחצאות הוא השרות הרפואי. באנו בדברית עם קופ"ח בנדון ובינהיים לא סוכס דבר. פנינו לכל קופות החולים בארץ בהצעה להחקשרות ואנו ממתינים לתשובה עד לתאריך 5.1.68.

בשקום המבנים הקיימים בחמת גדר, נעשות הפעולות הבאות:

שפוף 6 בריכות רחצה, הסדרה מקום למרפאות ושרות רפואי. שפוף 4 יחידות עם בריכות פרטיות להשכרת יום, שפוף 10 בריכות לחולי עור. במכרז שהוצא התחייב הקבלן לגמור 4 בריכות לרחצה, 4 הדירות ו-10 בריכות לחולי עור לתאריך 15.3.68. נערכת בדיקה לאפשרות וצורת שפוף מבנה הדיסקוטק המיועד למסעדה.

הבעיה שאנו מחלבים בה היא ענין המסעדה והמזנונים, הן בשטח המרחצאות והן בשטח הפיקניקים, בקשר צ למסגד יש רעיון אולי להפוך אותו למוזיאון.

עדיין לא ברור איך יפעלו המרחצאות, אם בצורת חברה או מפעל. לגבי העתיד יש מחשבה באט להקים סנטוריום, ביחס לזה צריך לעשות סקר בכדי שנוכל להמליץ בפני שר החקלאות בנדון.

יש מחשבות במח' ההתישבות בקשר להתישבות במקום, בשני דברים בקשתי שלא יגעו; בבניית המשטרה וב-100 דונם ממזרח למקום. בקשר להתישבות עצמה לא תהיה התנגדות שאנשי הישוב יעברו בחמת גדר.

**ד"ר מתן:** אם הבנתי נכונה המגמה הראשונה להפעיל את המקום בשני שלבים, מרחצאות ואתר לתיור. ענין התבואה במקום זו נקודה חשובה. לגבי מקום מרפא הרבה לא נחדש אפילו אם נעשה סקרים נוספים ואין שום טיבה מדוע חמת-גדר תהיה יוצאת דופן. שאלתי היא מה בקשר לבדיקות המים?

**נחושטן:** מועסק בנולוב

**ד"ר מתן:** אחרי סקר כימי צריכה לבא הוח דעת של ועדה רפואית מעבדחית, של ביה"ס לרפואה או ביה"ח הדסה או מקום פוכר אחר. יותר בשלב זה אין לי מה לאמר. רק רצוני לקבל כל סקר שנעשה או יעשה.

**נחושטן:** אתה לא התיחסת למי שתיה.

**ד"ר מתן:** אותו דבר ביחס למה שאמרתי לעיל. אני צ הייתי מציע שמשרד הבריאות ימליץ איזה גוף רפואי יהיה היועץ הקשור והמבצע, אם ביה"ס לרפואה, ביה"ח הדסה או סכונ ויצמן. מה בענין תבואה במקום בשנה הראשונה.

**נחושטן:** אנו מכינים 20 יח' כחי שמוש לנשים ו-20 יח' לגברים. מהנדסי הסניטציה שלנו הגיעו לפתרון בקשר לבורות הספיגה. אנו גם נגבה תשלום בכניסה. המהנדס שלנו הוא מר אלישע ונמטר לו שהוא חייב לקבל אשור מלשכת הבריאות.

**ד"ר מתן:** מה ביחס למלריה?

**בני:** בדקו במקום ולא מצאו זכר ליתושי מלריה. עוסק בזה נוימן ממועצה אזורית עמק הירדן.

**ד"ר מתן:** מה עם עזרה רפואית ראשונה?

**נחושטן:** במדה ותהיה מרפאה ורופא זה יפתור הענין.



1915. The following information was obtained from the records of the...

1915: The following information was obtained from the records of the...

1916: The following information was obtained from the records of the...

The following information was obtained from the records of the...

The following information was obtained from the records of the...

The following information was obtained from the records of the...

The following information was obtained from the records of the...

The following information was obtained from the records of the...

1917: The following information was obtained from the records of the...

1918: The following information was obtained from the records of the...

1919: The following information was obtained from the records of the...

1920: The following information was obtained from the records of the...

1921: The following information was obtained from the records of the...

1922: The following information was obtained from the records of the...

1923: The following information was obtained from the records of the...

1924: The following information was obtained from the records of the...

1925: The following information was obtained from the records of the...

1926: The following information was obtained from the records of the...

צפיר:

אני מבין מהמכתב של שר החקלאות שהענין הוא לטוח ארוך יותר. כדי לבטס חכנית אב, צריך לבטס 4 תחומים: 1) סקר היסטורי ארכיאולוגי. 2) סקר רפואי (וזו הפונקציה העיקרית) 3) סקר היירות פנים (בדור ובלוי במחקנים) כדי שחמה גדר לא תהיה רק תחנת מעבר מרמה הגולן לעמק. 4) פתוח מוצרים והממד העסקי של המקום.

כל זה מוחנה למה אנחנו רוצים להגיע, עד איזה שעה המקום יהיה פתוח, והגדרת תקופת השהיה, ואז באה חכנית אב שהחן ממד והקף גם לטוח קצר וגם ארוך. א צריך להציע חכנית כספית, סדרי עדיפויות וכן איזה מבנה א נתן לגוף שינהל המקום מבחינה משפטית, הענין הזה דורש התייעצות נוספת. ענין מערכת כח האדם וסטנדרטים של אחזקה ושרוהים שינחנו עכשו. כן יהיה חשוב לדעה בעתיד איך אנו נתן הפעלת השרות: בקבלנות, זכיונות חכירה, ומה בקשר לבטחונות פוליטיים, ענין זה יהיה חשוב מבחינת המשקיע.

בקשר לחכנית לטוח קצר שמענו מה שנעשה, מה יקרה א אם נעמוד בלחץ גדול יותר מהמחוכנן.

בן נחום:

מהנסיון שהיה לי בעין בוקק וים המלח, בדבר אחד אני משוכנע שנצטרך לדאוג לחכנית אב. שתכלול את הנצול המלא של כל השטח. יתכן שחמה-גדר הצטרך להוות עסק מבחינה בנולוגית. אנו חייבים בנקודה זו לתת חות דעה מידיה לשר החקלאות ולשרים הכלכליים. להציע דרך ולא דוקא רפואית. חכנון חכנית אב במקום, איני יודע למי להציע? הועלה שמו של מהנדס שטוק שחכנן ופקח על חכניות ונציה באילת, מרחצאות חמי זהר ועוד.

הצעתי היא שניפה את כוחו של מנהל חמת גדר מר בני גלילי, אדריכל יגר וד"ר סהן להפגש עם מהנדס שטוק בכדי לברר ולהמליץ מי מתאים להכין עבורנו את חכנית האב. הדבר השני הוא המסעדות, אם נפתח בעוד 3 חודשים, נדמה לי שכבר מאוחר ורצוי לא לדחות הענין יותר. רצוי להוציא מכרז להפעלת המסעדה והמזנונים.

ד"ר מתן: אם יהיו חלוקי דעות לסיב הטיס מבחינת רפוי עוזרים או לא עוזרים, לדעתי יש במקום הרבה לראות ולבקר ולבטח יבואו אנשים.

נחושטתן:

בענין ההשקעה במקום, אין אנו רוצים להשקיע כסף שנמחרס עליו בעתיד. מחוץ פוטנציאל של 12 בריכות אנו מפעילים 6. בטוח האפשר עשינו בדיקות ישנן 2 דברים שצריך להבדיל: 1) סקר לבעיות רפואיות וחוכנית אב שיקחו זמן (מ-1 - 4 שנים) אבל זה לא יכל להשפיע עכשו. 2) הפעלה זמנית כמצב הקיים חוץ שפוז מינימלי.

לאור זה נצטרך לאחר שנקבל חות דעה ביחס למטיילים ולמרחצים במקום, להגיש חכנית ביניים (לשרים). אני בעד חכנית אב ועלינו לבא בדברים עם אנשים המטפלים בנושא כנ"ל.

בענין ההתקשרות עם הדסה ומהנדס שטוק נדון בזה.

הנושא של היירות פנים. ברצוננו שיהיה מאורגן ואנו מתעדיים לגבות חשלוס בכניסה.

ד"ר מתן: רצוי שבס הסקרים הרפואיים יהיו על בסיס עסקי.

נחושטתן:

זה א יהיה על בסיס עסקי. ענין המסעדות דוחק לנו, ראשית אין לנו רצון להשקיע כסף, ביחס למרחצאות לא היתה ברירה והשקענו. לכן רצוי לקבל הצעות להשקעה והפעלה של המסעדות.

בני:

היחם (היתה) בעיה באם יהיו 3 צורות נפרדות. שטרן מוטר שרצוי שהכל יהיה ביד אחת (הנהול). גודל ההשקעה במקום כ- 80.000 ל"י (הכונה למסעדה מרכזית).

1941 The first meeting of the committee was held on the 15th of January, 1941. The committee was composed of the following members: Mr. J. H. ...

At the first meeting the committee considered the report of the ... and decided to ...

The committee has since that time held several meetings and has ...

1942 The committee continued its work during 1942. It held ... meetings and ...

At the ... meeting the committee considered the report of the ... and decided to ...

1943 In 1943 the committee held ... meetings and ...

1944 The committee continued its work during 1944. It held ... meetings and ...

At the ... meeting the committee considered the report of the ... and decided to ...

The committee has since that time held several meetings and has ...

1945 The committee continued its work during 1945. It held ... meetings and ...

1946 In 1946 the committee held ... meetings and ...

1947 The committee continued its work during 1947. It held ... meetings and ...

**נחושתי:** החוזה יכל להיות רק ל-10 חודשים ולא יותר, וזה לאחר החיפזות עם יועצים משפטיים.

**בני:** לדעתו של שטרן אין לצפות לשרות רציני לתקופה של 10 חודשים.

**בן נחום:** צריך לעבד הנהיות למכרז למסעדות.

**נחושתי:** כיום אין אנו יכולים להשקיע כסף, שאולי בעתיד מקום המסעדה לא יהיה מתאים. בקשנו משטרן הצעה אלטרנטיבית על הקמת מסעדה והגשת אוכל, הקמת מזנון באחר ומה יהיה גורל אאא הדיסקוטק. מה שברור לי שיהיה לנו אסור להסתכן בהחכרת העסק ליותר מ-10 חודשים.

לגבי הטיולים: (1) לינה; הצבא אינו מתיר לינה במקום. (2) מה שדוחק הוא ענין מגרשי ההניה.

במדה ונראה שאנו לא נוכל לעמוד בלחץ לא נחן לאנשים להכנס.

לגבי סקר ארכיאולוגי כללי במקום נצטרך לבא בדברים עם אגף העתיקות.

הוטל על בני גלילי להכין הצעה ביחס להפעלת המסעדות והמזנונים בהקשר להתישבות החדשה ברמה תוך הבטחת פקוח נאות ע"י בעלי מקצוע.

אני מציע שאנו נפגש ביום א' 31.12.67 או ביום ד' 3.1.68 בחל אביב.

**סוף כ"ס:** הפגישה הבאה ביום א' 31.12.67 בחל אביב, לשעה ולמקום חבוא הודעה נוספת.

#### סדר יום לפגישה

- (1) בדיקות מים - צורה והסדר, מוטבר ע"י מר מלמד
- (2) בדיקה לתכנית אב, ודו"ח מברור עם מהגדט ש טוק.
- (3) החלטה לצורת תפעול המסעדות - דו"ח להפעלה ע"י מר שטרן.
- (4) טפול ויעוץ רפואי.

רש מה ע. עבאדי

CONCLUSIONS: The results of the study indicate that the proposed method is effective in reducing the number of errors.

RECOMMENDATIONS: It is recommended that the proposed method be implemented on a larger scale.

REFERENCES: The following references are cited in this report.

APPENDIX: The following information is provided for reference. This appendix contains the data collected during the study, as well as the calculations used to determine the results.

The data presented in this appendix is based on a sample of 100 subjects. The results are presented in the following tables.

The first table shows the number of errors made by each subject. The second table shows the percentage of errors made by each subject.

The third table shows the number of errors made by each subject for each condition. The fourth table shows the percentage of errors made by each subject for each condition.

The fifth table shows the number of errors made by each subject for each condition and each subject. The sixth table shows the percentage of errors made by each subject for each condition and each subject.

The seventh table shows the number of errors made by each subject for each condition and each subject. The eighth table shows the percentage of errors made by each subject for each condition and each subject.

APPENDIX B: The following information is provided for reference. This appendix contains the data collected during the study, as well as the calculations used to determine the results.

APPENDIX B

- 1) The number of errors made by each subject.
- 2) The percentage of errors made by each subject.
- 3) The number of errors made by each subject for each condition.
- 4) The percentage of errors made by each subject for each condition.

ח מ ת ג ד ר

שדחארת רשחזי תירר

תחזית רוח והפסד

(שנה הפעול ראשונה)

דצמבר 1967

213 - 1

שרותי הנדסה וניהול בע"מ  
ENGINEERING AND MANAGEMENT SERVICES LTD.

שרותי הנדסה וניהול בע"מ  
ENGINEERING AND MANAGEMENT SERVICES LTD.

תל אביב · רחוב בצהאל 1 · TEL-AVIV ·  
טלפונים: 24-67-97 PHONES:

24.12.67

לכבוד  
מינהל מקרקעי ישראל  
לידי מר ב. גלילי  
חמת - גדר


ארוניט נכבדים,

למי בקשתך הרינו מחבדיים להגיש לכם במזורף הצעה התקציב התפעולי הבסיסי לא  
כולל את השרות הרפואי.

היות והנחנויט הנט מוערכיט בלבד, הן ביחס להכנסות הן ביחס להוצאות, נודה  
לכם מאוד על הערוהיכס למען אפשר יצירת תמונה שלמה יותר.

כן מצורפת רשימת הסעיפים התקציביים לפיהם מוצע לנהל את המפעל על מחלקותיו  
והנהלת החשבונות שלו.

בכבוד רב

  
ד. שטר  
שרותי הנדסה וניהול בע"מ.

תוכן העניינים

1	החזית רוח והפסד ב - 7 ימי הפעול בשבוע
2	החזית רוח והפסד ב - $5\frac{1}{2}$ ימי הפעול בשבוע
3	נספח - א : מרחצאות - החזית רוח והפסד מחלקתי
4	ב : שטח תיור וטקניקים - החזית רוח והפסד מחלקתי
5	ג : הוצאות אחזקה
6	ה : הוצאות מינהלה
7	ו : החזית השקעות וחישוב הפחת
8	1 : החזית פרויקט בסיסי במרחצאות
9	1 -סטטיסטי: בחונים סטטיסטיים - מרחצאים
10	1-א : מרחצאות - החזית הוצאות שכר עבודה ומשכורות
11	1-ב : הצעת תקן כח אדם - מרחצאות ומנהלה
12	2 : הצעת תקן כח אדם שטח תיור, טקניקים, עתיקות
13	3 : מינהלה - משכורות
14	סעיפים תקציביים - הכנסות
15	סעיפים תקציביים - הוצאות



תחזית רווח והפסד 7 ימי תפעול בשבוע

14.5.1969 - 15.5.1968

לא כולל שירות רפואי  
(באלפי ל"י)

רווח (הפסד) ל"י	ס"ה הוצאות ל"י	הוצאות מחלקתיות ל"י	הוצאות עבודה ל"י	הכנסה נטו ל"י	נספח	המחלקה
480	246	75	171	726	א	מרחצאות
16	133	45	88	149	ב	תיור ומיקניקים
-	-	-	-	-	ג	שירות רפואי
496	379	120	259	875		ס"ה ביניים וחרומה גלמית
-	-	-	-	-		שונות
496						
	144	115	29		ד	הוצאות אחזקה
	216	112	104		ה	הוצאות מינהלה
360	360	227	133			ס"ה מחזור, הוצאות, רווח תפעולי
136	739	347	392	875		
101					ו	פחח
35						רווח לפני הוצאות מימון

תחזית רווח והפסד המפעול חמנת גוד (ב-5 ימי מרחצאות לשבוע)

( 14.5.69 - 15.5.68 )

לא כולל שירות רפואי

( באלפי ל"י )

החלקה	נספח	הכנסה ל"י	הוצאות עבודה ל"י	הוצאות מחלקות ל"י	ס"ה הוצאות ל"י	רווח (הפסד) ל"י
מרחצאות	א	589	137	62	199	390
חיות ופקניקים	ב	149	88	45	133	16
שירות רפואי	ג	-	-	-	-	-
ס"ה ביניים והרווח גלטיה		738	225	107	332	406
שונה		-	-	-	-	-
הוצאות אחזקה	ד		29	115	144	
הוצאות מינהלה	ה		104	112	216	
			133	227	360	360
ס"ה מחזור, הוצאות, רווח המעולי		738	358	334	692	46
פחה	ו					101
הפסד לפני הוצאות מימון						( 55 )

פירוט - תחזית רווח והפסד מחלקתי

בשבוע בן 5½ ימים ל"י	בשבוע בן 7 ימים ל"י	
		<u>1. מחזור</u>
454,200	559,800	1.10 מחזור בטיטי (נספח - 1)
31,400	39,300	1.12 השאלת מגבות 40% מהמבקרים א -0.50 ל"י
94,200	117,900	1.12 השאלת טעילי רחצה 40% מהמבקרים א 1.50 ל"י
8,800	8,800	1.13 הסכרת מטוח למנוחה 12 תאים א 3 ליום א 245 יום א -1 ל"י
<u>588,600</u>	<u>725,800</u>	ס"ה מחזור
		<u>2.10 הוצאות</u>
136,530	170,960	2.11 שכר עבודה כוללתנאים סוביאלים (נספח ו - א)
40,000	50,000	2.12 כביסה לפי -0.50 ל"י / קב"
4,000	5,000	2.13 חומרי נקוי
13,000	15,000	2.14 חידוש ציוד
5,000	5,000	2.19 שונות
<u>198,530</u>	<u>245,960</u>	ס"ה הוצאות
<u>390,070</u>	<u>479,840</u>	ס"ה רווח מחלקתי

שטח תצורה ולפקניקים - תחזית רוח והפסד מחלקתי

			<u>1.20 מ"ח זורר</u>
₪ 67,200	₪ 1.12	א	1.21 30 שבועות וחגים א 2,000 מבקרים א
33,600	₪ 1.12		1.21 30 שבועות וחגים א 1,000 מבקרים א
9,000	₪ 1.12		1.22 4 שבועות חגים א 2,000 מבקרים א
16,800	₪ 1.12	א	1.22 7 חודשים = 30 שבועות א 500 מבקרים
5,600	₪ 1.12	א	1.22 5 חודשים = 20 שבועות א 250 מבקרים
6,000			1.23 200 ימים א 2 אוטובוסים א -15.₪
6,300			1.23 140 ימים א 3 אוטובוסים א -15.₪
4,500			1.24 300 טיולי בהי ספר א -15.₪
<u>₪ 149,000</u>			ס"ה מחזור בטיטי

			<u>2.20 הרצאות</u>
	₪ 88,000		2.21 משכורות ושכר עבודה (נספח - 2)
	30,000		2.22 הוצאות גינון, קבלני משנה וכו'
	10,000		2.23 זרעים, שתילים, וכו'
	<u>5,000</u>		2.29 שונות
₪ 133,000			ס"ה הרצאות
<u>₪ 16,000</u>			ס"ה רוח מחלקתי

(X) זמי כניסה - מחירים בטיסיות:

	(	₪ 1150		מבוגר
	(	₪ -.75		ילד עד גיל 12 - וחיייל
		₪ 15.-		אוטובוס או מכונית משא
₪ 1.12 = $\frac{2.25}{2}$	ממוצע			

		<u>הוצאות ארוכות</u> 2.50
↗ 28,600	$22\% + 650.- \times 3$ (ב - ו - נספח)	2.51 הוצאות עבודה (נספח ו - ב)
6,000		2.52 קבלני משנה ועובדים זמניים
5,000		2.53 חומרים
3,000		2.54 ציוד
75,000		2.55 דלק וחשמל
2,400		2.56 טים
15,000		2.57 החזקת רכב
3,000		2.58 בעון ציוד
<u>6,000</u>		2.59 שונות
<u>↗ 144,000</u>	ס"ה הוצאות ארוכות	

	<u>הוצאות מינהלה</u>	2.70
63,000 ₪	2.71. משכורות כולל תנאים סוציאליים (נספח - 3)	
24,000	2.72. השתתפות בגטיעות עובדים 40 א - 2.00 א 300 ליום	
16,800	2.73. השתתפות בכלכלה עובדים 40 א 1.20 א 350 ל"י	
12,000	2.74. אשל וגטיעות הנהלה (כולל סיורי לימודים)	
5,000	2.75. בילוי סרטי וחדשות	
15,000	2.76. שלמונים, מכרטיס בולים	
30,000	2.77. פרסומת, ארוח	
10,000	2.78. הנחה, קומיסיון עמלות	
5,000	2.79. שונות	
<u>180,800 ₪</u>	ס"ה ביניים	
5,000	2.80. מטיט ורשיונות	
5,000	2.81. מסי חבר, ספרות מקצועית	
10,000	2.82. בטוחים	
2,000	2.83. רביח ועמלה בנקים	
1,000	2.84. מסים ממסלחים	
<u>12,000</u>	2.85. בקורת משפטיות	
<u>35,000 ₪</u>	ס"ה כצננים	
<u>215,800 ₪</u>	ס"ה הוצאות מינהלה	

חלוקת השקעה לחישוב הפחתה

ה	ח	ט	השקעה	
לי"ג	%			
51,000	6		850,000	בניה
20,000	10		200,000	מדג האיר (כולל הדריס)
24,000	12		200,000	דיהוח וגירוד
-	-		43,000	אירוד מחבלה
6,000	15		40,000	רכב
101,000			1,333,000	

נספח 1 -

תחזית פדיון בטיטי במרוצאות

שנה ראשונה החל מ-15.5.67

שבוע פחוצ לעונה		שבוע בעונה		פ י ר ט
5½ ימים	7 ימים	5½ ימים ל"י	7 ימים ל"י	
		9,900	9,900	1.11   600 מבקרים ב-5½ ימים - 3. ל"י
			1,800	1.12   600 מבקרים בשבוע א - 3. ל"י
		2,100	3,000	1.11   1,000 מבקרים חד פעמית בשבוע א - 3.
				1.13   5 ביהגים לחולי עור-10 אמבטיות x 4 ביום
		990	990	x 4.50 ל"י x 5½ יום
				1.14   2 ביהגים להשכרת יום = 4 דירות x 2 השכרות
		600	600	ליום x 20. - ל"י x 5 יום x 75% תפוסה
4,125	4,125			1.11   250 מבקרים ב-5½ ימים א - 3. ל"י
	1,500			1.12   500 מבקרים בשבוע א - 3. ל"י
1,070	1,500			1.11   500 מבקרים חד פעמית בשבוע א - 3. ל"י
495	495			1.13   5 ביהגים לחולי עור - 50% מהג"ל
300	300			1.14   2 ביהגים להשכרה יום - 50% מהג"ל

5,990	7,920	13,590	16,290	ס"ה מחזור לשבוע
-------	-------	--------	--------	-----------------

		366,950	439,630	x 27 שבועות בעונה (x)
--	--	---------	---------	-----------------------

137,770	182,160			x 23 שבועות לאחר העונה (x)
---------	---------	--	--	----------------------------

621,990	ס"ה מחזור לשנה בשבוע בן 7 ימים
<u>62,190</u>	תוח 10% הנחה ל - 80% מהמבקרים כחברי קופ"ח
ל"י 559,800	ס"ה מחזור נטו לשנה בשבוע בן 7 ימים

504,700	ס"ה מחזור לשנה בשבוע בן 5½ ימים
<u>50,500</u>	תוח 19% הנחה ל - 80% מהמבקרים כחברי קופ"ח
ל"י 454,200	ס"ה מחזור נטו לשנה בשבוע בן 5½ ימים

(x) בהנחה של שבוע לכל הקופות ע"ח חגים וכדומה



נספח - 1 סטטיסטי

נתונים סטטיסטיים - מרחצים

שבוע מחוץ לעונה		שבוע בעונה		פ	ר	ר	ט
5½ ימים ל	7 ימים ל	5½ ימים ל	7 ימים ל				
		89,100	89,100	1.11			בעונה - מספר ביקורים במרחצאות
			16,200	1.12			מספר בקורים בשבתות
		19,000	27,000	1.11			מספר בקורים חד פעמית
		5,940	5,940	1.13			5 ביחנים לחולי עור - מספר בקורים
		810	810	1.14			2 ביחנים להשכרת יום - מספר בקורים
		<u>114,850</u>	<u>139,050</u>				סה"כ
				1.11			לאחר העונה
							מספר בקורים במרחצאות
31,625	31,625			1.12			מספר בקורים בשבתות
	11,500			1.11			מספר בקורים חד פעמית
8,200	11,500			1.13			5 ביחנים לחולי עור - מספר בקורים
2,530	2,530			1.14			2 ביחנים להשכרת יום - מספר שוכרים
345	345						סה"כ
<u>57,500</u>	<u>57,500</u>						
<u>42,400</u>	<u>57,500</u>						

נספח 1 - א

מחצית הוצאות שכר עבודה ומשכורות

				מ	ה	ל	ק	ה
שבוע של 5 ימים		שבוע של 7 ימים						
חודש שפל	חודש שיא	חודש שפל	חודש שיא					
1,150	2,300	1,150	2,300	1. <u>משרד קבלה</u> : בסיסי				
230	460	230	460	חנאים טרזיאליים (20%)				
		275	870	חוספת שבת				
1,850	3,125	1,850	3,125	2. <u>אל מעלה</u> : בסיסי				
370	625	370	625	חנאים טרזיאליים				
		445	1,180	חוספת שבת				
1,725	2,175	1,725	2,175	3. <u>בזלת</u> : בסיסי				
345	435	345	435	חנאים טרזיאליים				
		215	885	חוספת שבת				
				4. <u>משק בית</u> : (בלי שדוח רפואי)				
2,675	3,500	2,675	3,500	בסיסי				
735	700	735	700	חנאים טרזיאליים				
		675	1,000	חוספת שבת				
9,080	13,320	10,690	17,255	סה"כ לחודש				
	86,580		112,160	6½ חודשי עונה				
49,950		58,800		5½ חודשי שפל				
136,530		170,960		ס"ה שנת י				

הערות : מבנה הוצאות שכר עבודה - מאה נספח 1 - ב

נספח 1 - ב

הצעת תקן כח אדם

מרחצאות - ומנהלה

מספר עובדים		מספר עובדים		ה י ה י ה
משכורת חודשית	ממוצעת ל	מחוז לעונה	עונה	
650.-		1	2	1. <u>משרד קבלה</u> : קופה
500.-		1	1	מבקר
500.-			1	תא בקורת
450.-		2	2	2. אל מקלה (50 <sup>0</sup> ) : אש-אחות
450.-		1	3	בלן
375.-			1	נקיון
500.-		1	1	אחראית
450.-		2	2	3. <u>בולת</u> : אש-אחות
450.-		1	2	בלן
375.-		1	1	נקיון
600.-		1	1	4. <u>משק בית</u> : אחראית
375.-		2	1	חדרנית (ביחני יום)
375.-			2	" (ביחני חולה עור)
425.-		1	1	מחסן
450.-		2	3	עובדי נקיון וטפול כלליים
650.-		3	3	5. <u>אחזקה</u> : מכונאי - חשמלאי - שרברב
1,890.-		1	1	6. <u>מינהלה</u> : מנהל
900.-		1	1	הנה"ח
450.-		1 - 2	2	סקירה מרכזינית
800.-		½	½	רומא
800.-		½	½	כימאי בנולוג
600.-		1	1	מחסנאי
		25	33	ס"ה עובדים

הצעת תקן כח אדם

שטח תיור, פיקניקים, עתיקות

ס"ה משכורת		שכר עבודה משכורת או יום עבודה ₪	מט' עובדים חורף		מט' עובדים קיץ		החפיקד
חודש חורף	חודש קיץ		יום הול	שבת	יום הול	שבת	
750.-	750.-	750.-	1	1	1	1	סגן מנהל - תיירות
1,000.-	1,000.-	500.-	2	1	2	1	קופאי
2,620.-	4,190.-	16.- / ליום	5	5	8	8	ביגון ונקיון
650.-	650.-	650.-	1	1	1	1	עתיקות

5,020	6,590
	52,720
20,800	

ס"ה לחודש

סיכום משכורות ושכר עבודה: 8 חודשי קיץ  
4 חודשי חורף

73,520.-

16,180.-

→ 89,700.-

טח"כ ביניים

22% חנאים סוציאליים

ס"ה משכורות ושכר עבודה

מלגות - משכורות

14,400	=	12	x	1,200.-	-	1	מנהל
10,800	=	12	x	900.-	-	1	מנהל"ח
10,800	=	12	x	450.-	-	2	פקידה - מרכזנית
9,600	=	12	x	800.-	-	$\frac{1}{2}$	דומא
6,000	=	12	x	500.-	-	$\frac{1}{2}$	סימאי - בגולוב
<u>51,600</u>							
<u>11,400</u>							22% תנאים סוציאליים
<u><u>63,000</u></u>							ס"ה הוצאות משכורות מלגות

חמת גדר

סעיפים      תקציביים

1. הכנסות

הכנסות ממרחצאות	-	1.10
הכנסות מהשכרת ביתנים	-	1.11
הכנסות מהשאלת ציוד	-	1.12
הכנסות מהשכרת שירותי מרחצאות (מסות וכו')	-	1.13
דמי כניסה לשטח התיור	-	1.20
הכנסות משטח התיור	-	1.21
הכנסות אנצאגא משירות לפואי	-	1.30
בדיקות רפואיות	-	1.31
טיפול במרפאה	-	1.32
מכירת חרופות	-	1.33
טיפול פיזיותרפי	-	1.34
הכנסות שונות	-	1.40
דמי שכירות חנויות	-	1.41
דמי שכירות מסעדות	-	1.42

סעיפים תקציביים

2. הוצאות

	<u>מחצאות</u>	2.10
	שכר עבודה ותנאים סוציאליים	2.11
	כביסה	2.12
	חומרי ניקוי	2.13
	חידוש ציוד	2.14
	שונות	2.19
	<u>שטח מיון</u>	2.20
	שכר עבודה ותנאים סוציאליים	2.21
	הוצאות גינון	2.22
	חומרים	2.23
	ציוד	2.24
	שונות	2.29
	<u>שרות רפואי</u>	2.30
	שכר עבודה ותנאים סוציאליים	2.31
	תנאים מיוחדים (רכב וכדומה)	2.32
	חומרים	2.33
	חידוש ציוד	2.34
	<u>שרות לשוכרים</u>	2.40
	<u>החזקה</u>	2.50
	שכר עבודה ותנאים סוציאליים	2.51
	קבלני משנה או עובדים זמניים ( מבצעים מיוחדים )	2.52
	חומרים	2.53
	חידוש ציוד	2.54
	זלק וחשמל	2.55
	מים	2.56
	החזקת רכב	2.57
	בטוח ציוד	2.58
	שונות	2.59
	<u>גינון</u>	2.60
	שכר עבודה ותנאים סוציאליים	2.61
	הוצאות גינון	2.62
	חומרים	2.63
	חידוש ציוד	2.64
	שונות	2.69
	<u>מינהלה</u>	2.70
	משכורות כולל תנאים סוציאליים	2.71
	נסיעות עובדים	2.72
	כלכלה עובדים	2.73
	אשל ונסיעות המנהלה	2.74
	ציוד משודי, הדמסות	2.75
	תלפון, מברקים, בולים,	2.76
	פרסומת, ארוח	2.77
	הנחות, קומיסיון, עמלה,	2.78
	שונות	2.79
<u>מינהלה - הוצאות קבועות</u>		
מסים ורשיונות	2.80	
מסי חבר וספרות מקצועית	2.81	
בטוחים	2.82	
רבייה ועמלה בנקים	2.83	
מיסים ממשלתיים	2.84	
בקורת, משפטיים	2.85	
טחח	2.86	



שר החקלאות

יג' בחשוון תשכ"ח  
16 בנובמבר 1967

אל : ד"ר ש. אויגן, לשכת הבריאות המחוזית, נצרה  
פר ו. בן-נחום, משרד התיירות, ירושלים  
פר י. נחושטן, מינהל סקר קעי ישראל, ירושלים  
פר ט. צפיר, משרד האוצר, ירושלים ✓

בהתאם להחלטת הממשלה ביום 24.9.67 הנכם  
מתמנים כצוות שיכין סקר ותכנית לפיתוח מרחצאות  
אלהמה בעתיד.

כיו"ר הועדה ומרכזה יכהן פר י. נחושטן.

אני מאחל לכם הצלחה בעבודתכם.

בברכה

ג. צ. א.  
חיים גבתי  
שר החקלאות.

העתק: מזכירת הממשלה  
פנהל מינהל סקר קעי ישראל  
שר האוצר  
שר הבריאות  
שר התיירות.



Handwritten notes at the top of the page, including "פסוק", "17.9.67", "19/12/67", and "א.ל.ס".

ירושלים, י"ד באלול תשכ"ז  
19 בספטמבר 1967

אל : שר האוצר  
שר הבריאות  
שר החקלאות  
שר החיירות

מאת: מזכיר ועדה השרים לעניני כלכלה

הנני מתכבד להביא לתשומת לבכם החלטה מס. כל/229 של ועדה השרים לעניני כלכלה בישיבתה מיום י"ב באלול תשכ"ז (17.9.67):

"כל/229. מרחצאות אל-חמה

מ ת ל י ס י מ :

- (א) מינהל מקרקעי ישראל יהיה אחראי לאל-חמה.
- (ב) ממירה מרחצאות אל-חמה לאיזה שהוא גורם סעונה אישור ועדה השרים לעניני כלכלה.
- (ג) משרדי האוצר, בריאות, חקלאות וחיירות יכינו סקר על אל-חמה ותכניה למיתוח המקום בעתיד.

ג ב ר כ ה

שמאי צויברין

העמק: המנהל הכללי, משרד האוצר  
מינהל מקרקעי ישראל  
הממונה על החקייבים ✓

1/15  
1951  
10/15  
1951

10/15  
1951

10/15  
1951

10/15  
1951

10/15  
1951

10/15  
1951

10/15  
1951

10/15  
1951

10/15  
1951