

מדינת ישראל

משרד הממשלה

משרד

מל"מ 43/11

מס' תיק 7467/11

הת"ש, הת"מ, הת"מ, הת"מ
ש"מ
ש"מ

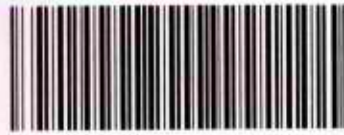
כ"פ ז"מ - ת"מ, הת"מ, ס' כ"מ י"מ

ס' כ"מ, ת"מ

3.92 - 12.88

מס' תיק מקורי

מחלקה



שם תיק: יועץ ראש-הממשלה לעניני התישבות מ. דקל-
התישבות, בניה, חקלאות, מחוץ לקו הירוק - כ

מזהה פיזי: **7467/11-ג**

מזהה פריט 000wyzr

תאריך הדפסה 11/12/2017

כתובת 2-107-11-6-1

ז' באדר ב' תשנ"ב
12 במרץ 1992
1-דש-328

לכבוד
גב' רחל שלה שורשן
כפר דרום

שלום רב,

ראש הממשלה ביקשני לאשר בתודה קבלת מברקך, בענין
הקמת שכונה על שם בעלך דורון הי"ד בכפר דרום.

בביתה

דורי יונגמן
עוזר ליועץ ראש הממשלה להתיישבות

י י י

זבזב מב

3370 92 FEB-9 9:49

רשות הדואר
מוקד שה"ם ירושלים
מ ב ר ק
=====

יר 1008028
ירושלים 40 09 0914

י.ת.
066

לכ' ראש הממשלה מר יצחק שמיר
הקריה ירושלים
ירושלים

לכ' ראש הממשלה מר יצחק שמיר

תודה רבה על הסכמתך העקרונית להקים שכונה על שם בעלי דורון הי"ד
בכפר דרום. אני מקווה ומצפה ששכונה זו תתקיים בקרוב.
תודה

רחל שלה שורשן

2
דעתך

לד' הילל אליהו
כפי דרוש.

הנני מאשרת את חתימתו של מר יצחק שמיר
באשר לפרשת פולק.

220 כ"ס

9/1



הקריה,

י"ז תשרי תשמ"ז
20 אוק' 1986

Handwritten: בית

- אישי -

אש / 838
838

לכב' יהודה דקל
מנכ"ל המחלקה להתיישבות

-1050

הנדון: כפר - דרום.

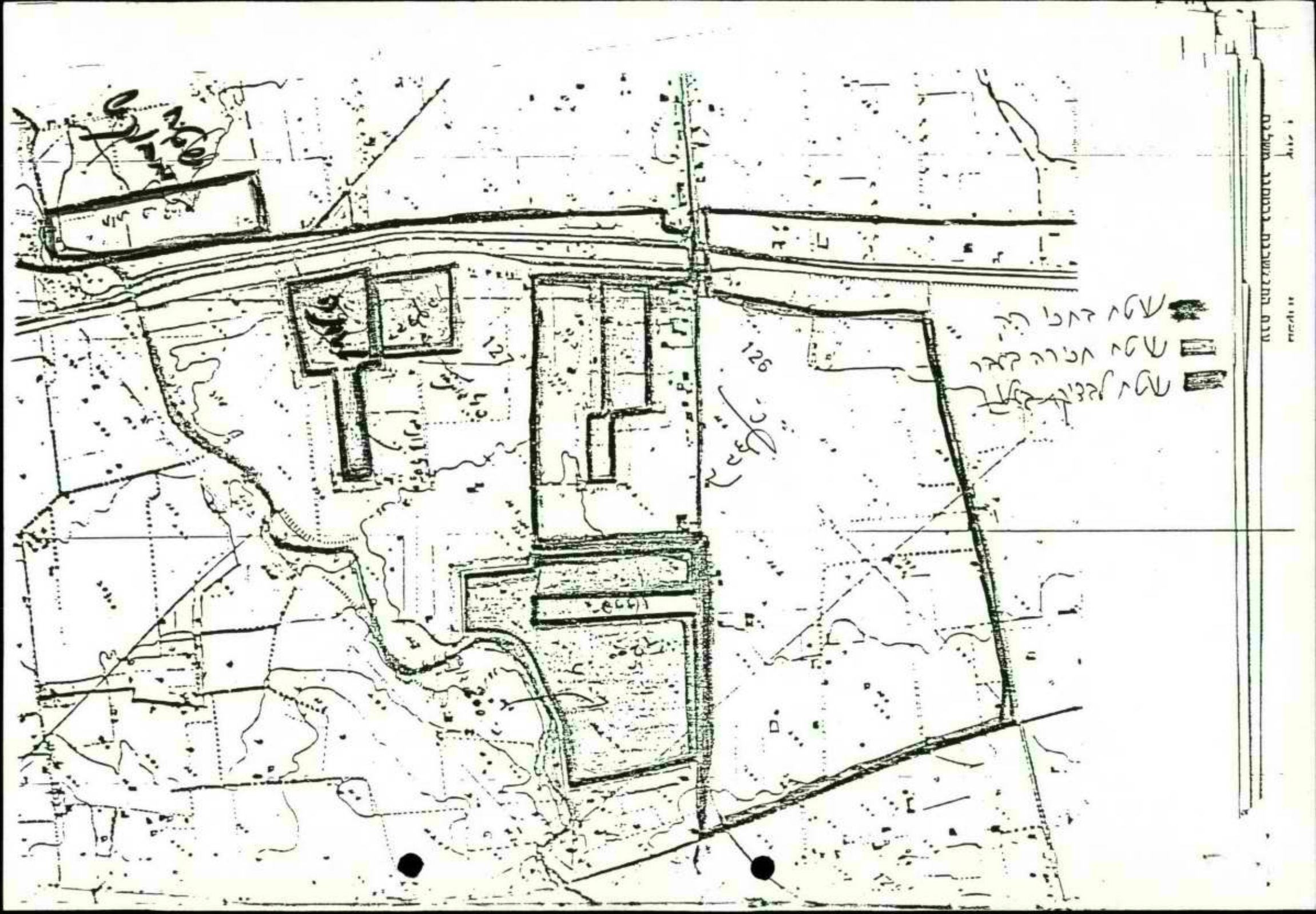
1. לפני מספר ימים התקיים במשרדי דיון עם סמנכ"ל החטיבה להתיישבות מר א. מאיר בנושא כפר דרום.
2. הודעתי למר מאיר שאנו רואים במסמכו מיום 6 לאוקטובר מסמך מחייב לגבי איכלוס כפר דרום. האחרייות לשמירת החלטות הממשלה במקרה זה על החטיבה להתיישבות, היות והמקום באחרייתה ומוקצה לה כחוק מזה 15 שנה.
3. מכתב המאשר את קבלת ההתחייבות מהחטיבה להתיישבות, נשלח ב- 16 לאוקי ע"י ר' היחידה להתיישבות, בהנחייתי.
4. שמעתי באמצעות התקשורת הודעה על איכלוס המקום במשפחות קבועות בימים הקרובים. הודעה זו נוגדת את ההנחיות ומשנה את סטאטוס המקום ונוגדת את החלטות הממשלה. באם הודעה זו נכונה נהיה חייבים פעולה בנדון.
5. אני מקוה שההודעה טעות ביסודה ולא נמצא במצב בלתי נעים ובלתי נסבל.

בברכת מועדים לשמחה

שמעון שבס

ע' שר הביטחון להתיישבות

העתק: מהאם הפעולות בשטחים
א. מאיר - סמנכ"ל החטי' להתיישבות



מו"ק
 מו"ק
 מו"ק

126

127

126

אוצר בית

כתב הרשאה

סנסן - נסי בני

מכח הסמכות המסורה לי על פי סעיף 6 לצו בדבר רכוש ממלכתי מס' 423
 וטאר הטכניות המוקנות לי על פי הצו האמור, אני נותן בזאת הרשאה
 לקמ"ט משרד הבטחון להשתמש בשטח
 המהווה אדמות מדינה המיועין ברשימה המפורטת להלן בכתב הרשאה זה,
 בהגבלות המפורטות להלן (אם בכלל) למטרות לצרכי צה"ל
 וזאת למטח ועוסה של שלש שנים,
 המתחילה בתאריך הנקוב בהרשאה זו, עם תום תקופה זו ונואריך הרשאה זו מאליה
 לתקופות נוספות של שנה אחת כ"א אלא אם מוכיח הרשאה זו ינדיע אחרת לפני תום
 כל תקופה (לרבות תום תקופת שלש השנים הנ"ל).

ההוצאות והאחריות הקשורים, כרוכים זו נובעים בשטח ומהסימוש בו כאמור יחולו
 וישולמו על ידי קמ"ט משרד הבטחון.

היאור השטח: חוות כפר דרום גוש 130 חלקה 37 (המסומן במפה המצ"ב)

הגבלה: השטח מוכר למ.א. חוף עזה - יש לאפשר סיפול במטע הזיתים.

המזכיר הכללי על הנמלים.

תאריך: 21.7.82



מזכירות הממשלה

ירושלים, י"ג באלול תש"ל
14 בספטמבר 1970

סודי ביותר

אל : חר האוצר
שר הבטוון
שר הווקלאות
שר השיכון
השר י. גלילי

מאח: מזכיר הממשלה

הנני מווכבד להביא לחשומח לבכס החלטה מס' 946 של הממשלה, בישיבה
מיום י"ב באלול תש"ל (13.9.70):

ה י א ו ז ו י ו ת .946"

מ ח ל י ט י ס :

א. להחיש הקמת שחי ההיאחזויות בבקעה הירדן (חמרה, פצהאל-עוג"ה)
ושחיים ברצועה עזה (כפר דרוט, אבן-מדיאן); להקים ישוב
עירוני באיזור נבי סמואל.

ב. הועדה להחייטבות האשר אח אחרי והיאחזויות ואח לוח הזמנים טל
הביצוע.

ג. המימון להחלטה הביצוע יבוא מחוך חקציב ההתנחלויות האוטר לשנת
1970/71 (סינוי בעדיפויות לרגל דחיות שחלו במועדי הביצוע).
החקציב ייקבע בהסתחפות טר האוצר.

ד. ההיאחזויות חוקמנה במסגרה הנח"ל.

ה. חוטל צנזורה על ההכנות ועל מועדי העליה על הקרקע.

ו. החלטה הנ"ל לא נרטמה בפרוטוקול הממשלה מפאת אופייה הסודי והינה
שמורה במזכירות הממשלה.

ב ב ו ר כ ה

מיכאל ארנון

העמק: ד"ר ר. וייץ, יו"ר מחלקת ההחייטבות של הסוכנות; היווניות

תש"ט

ב"ה



ד.ב. חוף עזה * טלפון 47233 - 051

1 תשרי תש"ן
5 באוקטובר 1989

לכבוד
מר מיכאל דקל
יועץ ראש הממשלה
לעניני חתישבות
משרד ראש הממשלה
ירושלים

א.נ.מ.

שלום רב,

הנידון : הסכם קואליציוני בדבר הקמת 8 הישובים

בעת ביקורך באיזורינו, ביקשנו לבדוק את המשמעות והתוקף המשפטי הנלווים לאשרור קווי היסוד של הממשלה, הכוללים גם את הסכם הקואליציוני הכולל את סעיף 8 הישובים.

להזכירך - הסעיף הנ"ל הועלה, עקב הצורך בהעלאת תוכנית המתאר של הישוב כפר דרום, בפני הועדה המחוזית באזח"ע.

מצ"ב מסכתו של רס"ן הרשהורן ישראל, רע"ן תו"ת באזח"ע. אשר לפיו, לא ידונו בתוכנית המתאר של כפר דרום בוועדה המחוזית. בטרם יוחלט על כפר דרום כישוב. במידה ויש תוקף משפטי לאשרור הסכם הקואליציוני, יתכן שינוי בעמדה זו.

אנו מבקשים את חוות דעתך לנושא האמור.

בכבוד רב,
מנחם בית הלחמי
מנהל יחידת חתישבות
מ.א. חוף עזה

העתק : - צבי הנדל - יו"ר המועצה
- איציק ויספיש - מנהל יחידת תכנון ופיתוח

מנהל	מזרחי	באזח"ע
ענף	תכנון	ותשתית
4000	20	831
24	אוג'	89

מועצה
אזורית חוף עזה לתכנון ופיתוח
דואר נכנס
31.8.89 תאריך

א.ת.מ

א.ת.מ

לכבוד
מר אמרהס בר-מילן
מהנדס מועצה אזורית חוף-עזה
מר צבי הנדל - יו"ר המועצה
מר א. וייספיש - יו"ר המח' לתכנון
קמ"ט נכסים
יזעמ"ש

ישיבות הועדה המחוזית

נדון :
שלנו : 805-20-4000 מיום 10 אוג' 89
מכתבך : מיום 21 אוג' 89
בהחשך לפגישה עם א. וייספיש ביום 21 אוג' 89

1 ישיבת הועדה המחוזית תתקיים באמצע חודש ספט' 89

2 ברשימת הנושאים שאתם רוצים להעלות בוועדה יש לנו הסתייגות לשניים :

א פאת שדה - תכנית מפורטת להפקדה - תפ"ש אינו מאשר להעלות נושא זה לדיון בשלב זה.

ב כפר דרום - תכנית מתאר מפורטת להפקדה - כפר דרום טרם הוכרו כישוב דהיינו כיום הינו בבחינת "מחנה מעבר", אי לכך הדיון בבקשתכם אינו רלבנטי.

ג הרחבת גני טל-אס המדובר בהרחבה מעבר למשבצת שאושרה בעבר לא נוכל לכלול הנושא בדיון הועדה הקרובה.

3 לגבי שאר הנושאים, יש להעביר בדחיפות אלי ואל קמ"ט נכסים פניה מסודרת עם מפות ע"מ שנוכל לעיין בהם טרם הדיון.

4 לידעתך

הרשהורר
רע"נ
ישראל
תשתית

הי/סיגל



ד.נ. חוף עזה * טלפון 47233 - 051

בס"ד ג חשוון תש"ן
1 בנובמבר 1989

לכבוד
דורי יונגמן
ע. יועץ ראש הממשלה לענייני התישבות
י ר ו ש ל י ם

שלום רב,

הנידון : החלטת ממשלה על הקמת כפר דרום

בהמשך לסיורו של מכאל דקל כאן, סוכס על סיפולכם סול הגב' פליאה אלבק למתן חות דעת על כפר דרום, לצורך החלטת ממשלה. למותר לציין כי הנושא דחוף ביותר, עקב הצורך באישור תוכנית מיתאר לבינויי הקבע של הישוב.

משרד הבינויי והשכון כבר סיים תוכנית מתאר כנ"ל.

על סיפולך המסור אודה,

מנחם בית הלחמי

מנהל יחידת התישבות ובטחון
מ.א. חוף עזה

- העתק : - צבי הנדל - יו"ר מ.א. חוף עזה.
- זאב פרידמן - מזכ"ל אמנה.
- איציק ויספיש - תכנון ופיתוח מ.א. חוף עזה.

מיקס עם הרצון!
מיקס
מיקס

מיקס
מיקס
מיקס
מיקס

מיקס

מיקס
מיקס
מיקס

145.

147

233.

כפר-פרדוסים

1:10000

149

128



129

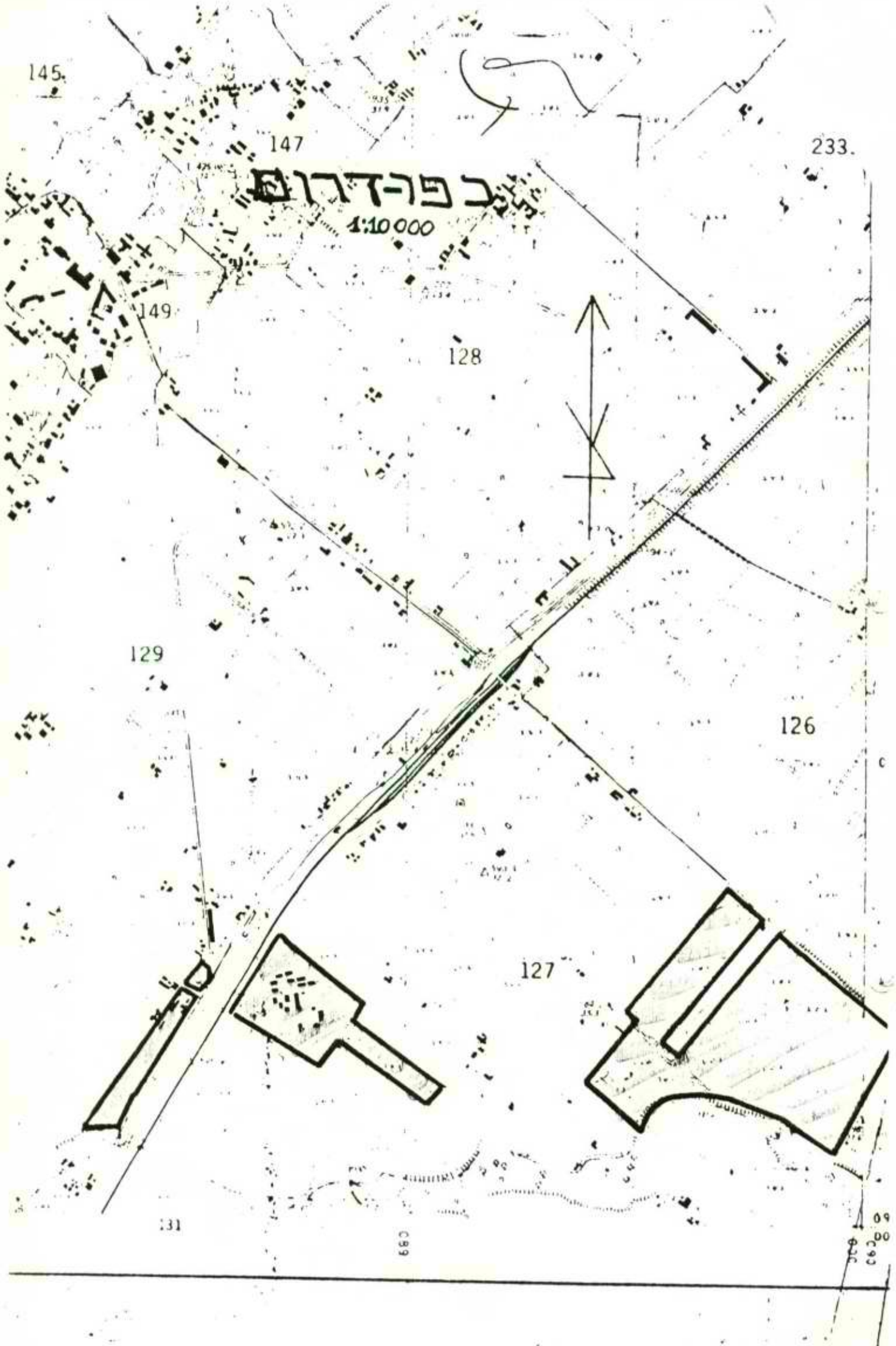
126

127

131

089

09
00
093
090



הסתדרות הציונית העולמית
החטיבה להתיישבות
אזור הדרום

כפר דרום

פרוגרמה ראשונית לתכנון הישוב

ערכו: דוד לוין
מנשה יהושע

פברואר 1990

פרק א': הקדמה וסיכום

1. מטרת התוכנית

הקמת ישוב יהודי בתחום השיפוט של המ.א. חוף עזה. הישוב מתוכנן להיות כפר-קהילתי שימנה, בשלב הפיתוח המלא, כ-100 משפחות.

2. מיקום

הישוב ממוקם בנ.צ. 0904-0887 מזרוע לצומת דיר אל בלח ומזרחית לכביש מספר 4, ברזם ממוצע של 25 מ' מעל פני הים.

3. מסגרת אירגונית

הישוב הוגדר ככפר קהילתי דתי המשתייך לתנועת "אמנה". הישוב ישתייך מוניציפלית למ.א. חוף עזה בה יקבל שירותים מוניציפליים: חינוך, דת, תרבות ובריאות.

4. מסגרת כלכלית

הישוב מתוכנן להתבסס על חקלאות, תעשייה, תיירות ועבודות חוץ.

פרק ב' : רקע גיאוגרפי ואיזורי

1. ישובים יהודים סמוכים

נצר חזני	4 ק"מ
קטיף	5 ק"מ
גני-טל	6 ק"מ
נווה דקלים	9.5 ק"מ

2. ישובים ערביים סמוכים

דיר אל נח	1.5 ק"מ
חן-יונס	8 ק"מ
עזה	15 ק"מ

3. קרקות

משבצת הישוב כוללת כ-250 זונם.

4. אקלים

אקלים האיזור הינו ממוזג ומושפץ מהקרבה לים. כמות המשקעים השנתית נעה בין 250-300 מ"מ גשם. טמפרטורות המכסימום נעות בחודשי החורף בין 17-18 מ"צ (ינואר) ובין 30-32 מ"צ בחודשי הקיץ (אוגוסט). טמפרטורות המינימום נעות בין 8-9 מ"צ בחודש החורף (ינואר) ובין 21-22 מ"צ בקיץ (אוגוסט).

פרק ג' = תשתיות

מים .1

כיום מקבל הישוב מים מבאר מקומית המצויה במרחק של 750 מ' מהישוב. מים אלו מגיעים בדרגת מליחות של 800 מג"כ (2.4 מילימוס) ועוברים במקום תהליך של התפלה המאפשר להשתמש בהם כמי שתיה. בעתיד יחובר הישוב למערכת אספקת המים האיזורית של גוש קטיף המתוכננת לאורך ציר כיסופים.

טבלת צריכת מים בשלב פיתוח מלא (100 יחידות)

<u>הסעיף</u>	<u>יחידות</u>	<u>סה"כ צריכת מים לשנה באלפי מ"ק</u>
צריכה ביתית (80 מ"ק לנפש x נפשות ממוצע למשפחה)	100	57,000
גינון פרטי (0.1 דונם ליח' x 1000 מ"ק לדונם)	100	10,000
גינון ציבורי 1000 מ"ק לדונם		10,000
מלאכה ותירות		5,000
חקלאות אינסטיבית 100 דונם בתי צמיחה 18000 מ"ק		180,000
סה"כ		262,000

חשמל .2

הישוב מקבל כיום אספקת חשמל מקו עזה דיר אל בלח. בעתיד יקבל הישוב חשמל מהקו המתכונן לאורך ציר כיסופים.

3. תקשורת

מרכזת הטלפונים שבנווה דקלים תספק לישוב את שירותי התקשורת הדרושים.
צריכת קווי הטלפון החזויה לשלב פיתוח מלא (100 יח' דיור) היא 120 קוים.

4. סילוק שפכים

שפכי הישוב מוזרמים כיום לתור ואדי סדקה. בעתיד יועברו השפכים
למיתקן טיהור קומפקטי.

פרק ד': מערכת השירותים

1. חינוך

מערכת שירותי החינוך המיועדת לגיל הרך 1-5 תסופק בישוב.
ילדים בגילאי בית הספר ילמדו בבית הספר האיזורי שבנוה דקלים.

2. תרבות וספורט

הישוב ישולב בחיי התרבות והספורט של המ.א. חוף עזה בנווה-דקלים.
במקביץ יפותחו במקום שירותים בסיסיים כגון: מועדון, ספריה ומגרש
כדור-סל.

3. בריאות

בישוב תוקם מרפאה מקומית אשר תספק שירותים רפואיים בסיסיים
וראשוניים: עזרה ראשונה, תחנה לאט וליכד ורופא משפחה.
שירותי בריאות ברמה גבוהה יותר ינתנו במרפאה האיזורית שבנווה דקלים
שוספק שירותי רפואה מקצועיים.
שירותי אישפוז ינתנו בבית החולים שבבאר-שבע או באשקלון.

פרק ה': מערכת אירגונית

1. הישוב התארגן כאגודה שיתופית והקים את המוסדות העיקריים: אסיפה כללית, הנהלה וועדות.
2. סמכויות האגודה כוללות את הנושאים הבאים:
 - א. הספקת שירותים מוניציפליים ושירותי רווחה לחברים.
 - ב. גביות מס לכיסוי הוצאות פיתוח והפעלת שרותים.
 - ג. קביעת קריטריונים לקבלת חברים לאגודה.
 - ד. יוזמה וסיוע בפיתוח מקורות פרנסה בישוב. האגודה תעזור לחברים יזמים להקים מפעלים בהצמדת מקרקעין ומבנה תעשייה וסיוע בניהול.
 - ה. במסגרת האגודה השיתופית תינתן אפשרות להתארגנות בתאגידי משנה על בסיס קבוצתי (חברות בע"מ שותפויות) ואישי (שותפויות או חברות משפחתיות).
3. מבני ציבור ומלאכה שיוקמו בתחום הישוב יהיו בבעלות האגודה אשר תקבע את תנאי השכירות על מנת למנוע שימושים בלתי רצויים.

א"צ"ק י"ס ע"מ

י"ס ע"מ - א"צ"ק

ב"ה

ד.נ. חוף עזה * טלפון 47233 - 051



פרוגרמה לכפר דרום

עד 1982 שמשה כפר דרום כישוב מעבר לקליטת גרעיני התישבות בחבל קטיף (נצר חזני , גני טל , גדיד).
עד 1986 שימש הישוב כמדרשה ואכסניתנוער .
משנת 1987 מתגוררות במקום משפחות כמו כן מתפקד מוסד חינוכי - מכינה לישיבות הסדר כ-40 תלמידים.

מיקום הישוב

הישוב נמצא על כביש המחבר את ישובי גוש קטיף עם אשקלון ובאר שבע , כק"מ צפונית לצומת הכניסה לישובי גוש קטיף וכשני ק"מ מחוף הים. בתכנון להקמה כביש רוחב חדש שיתחבר לצומת מגן כ-500 מ' דרומית לישוב.

איפיון הישוב

כפר קהילתי של התנועה המישבת אמנה ומתוכנן ל-70 משפחות בשלב א'.

קורות תעסוקה

חינוך: כיום פועל במקום מוסד חינוכי - מכינה לישיבות הסדר ובו כ-40 תלמידים (מתוכנן ל-80).
8 עובדי חינוך מנהל ומשק.
בתכנון מוסד חינוכי של משפחות אומנות לילדי מצוקה.
1 עובד על כל 4 ילדים , מינומום 30 ילדים.
תעסוקה בהוראה ומנהל במוסדות חינוך בחבל עזה , שדרות , אופקים , באר שבע , חקלאות: 20 יחידות של חממות - עגבניות ופרחים ליצוא. מים מקידוח מקומי קיים.
תעשייה: מבנה תעשייה קיים של 450 מ"ר.
שרותי - דרך: שטח של 17 דונם השייך לישוב ונמצא בצידו השני של הכביש. בתכנון תחנת דלק מסעדה קיוסק ופונדק דרכים.
תעסוקה ל-5 משפחות.

ד.ב. חוף עזה * טלפון 47233 - 051



תוכנית מתאר

התוכנית האדריכלית תתיחס למשבצת הנוכחית כ-50 דונם,
תוכנית מפורטת לכ-70 יחידות דיור.

לביצוע מידי:

- א. שיפוץ והרחבת 10 יחידות דיור קיימות,
- ב. בנית 20 יחידות דיור נוספות,
- ג. מבני ציבור,
- ד. אספקת מים סדירה,
- ה. פתרון נושא הביוב.

ת"ק
ני 3/17

לשר
מנהל
המשרד
לתיכונת
המדינה

ההסתדרות הציונית העולמית
החטיבה להתיישבות/אזור הדרום
פ.ד. 5 באר-שבע

תאריך: 22.2.68

א ל : א. מאיר (מיפקח)

טאט : א. מלמד

אדון נכבד

הנדון: כפר דרום - תרחבת שטבעה

בישיבה שהתקיימה אצל יו"ר המחלקה טר ט. דרובלס ועזכ"ל אמנה
טר א. אוריאל נדונה אפשרות לתרחבת שטבעה כפר דרום.

רצ"ב 8 טמור בק.ט. 1:10000 בהן מצויין נצבע ירוק שטחים בהכירה
להטיבה להתיישבות. ובצבע אדום שטחים שהן בעבר בהכירה להטיבה להתיישבות
ובצבע חום שטחים אשר אנו מבקשים שטענת בדיקת בעלות ולאחר אדמות
נפקדים ועדינה.

באם יהיו שטחים נאלה אנו מבקשים לקבלם בהכירה להטיבה להתיישבות
לתרחבת שטבעה כפר דרום.

לטיפולך נודה.

ב ב ר כ ה,

א. מלמד

מקומי:

ט. דרובלס

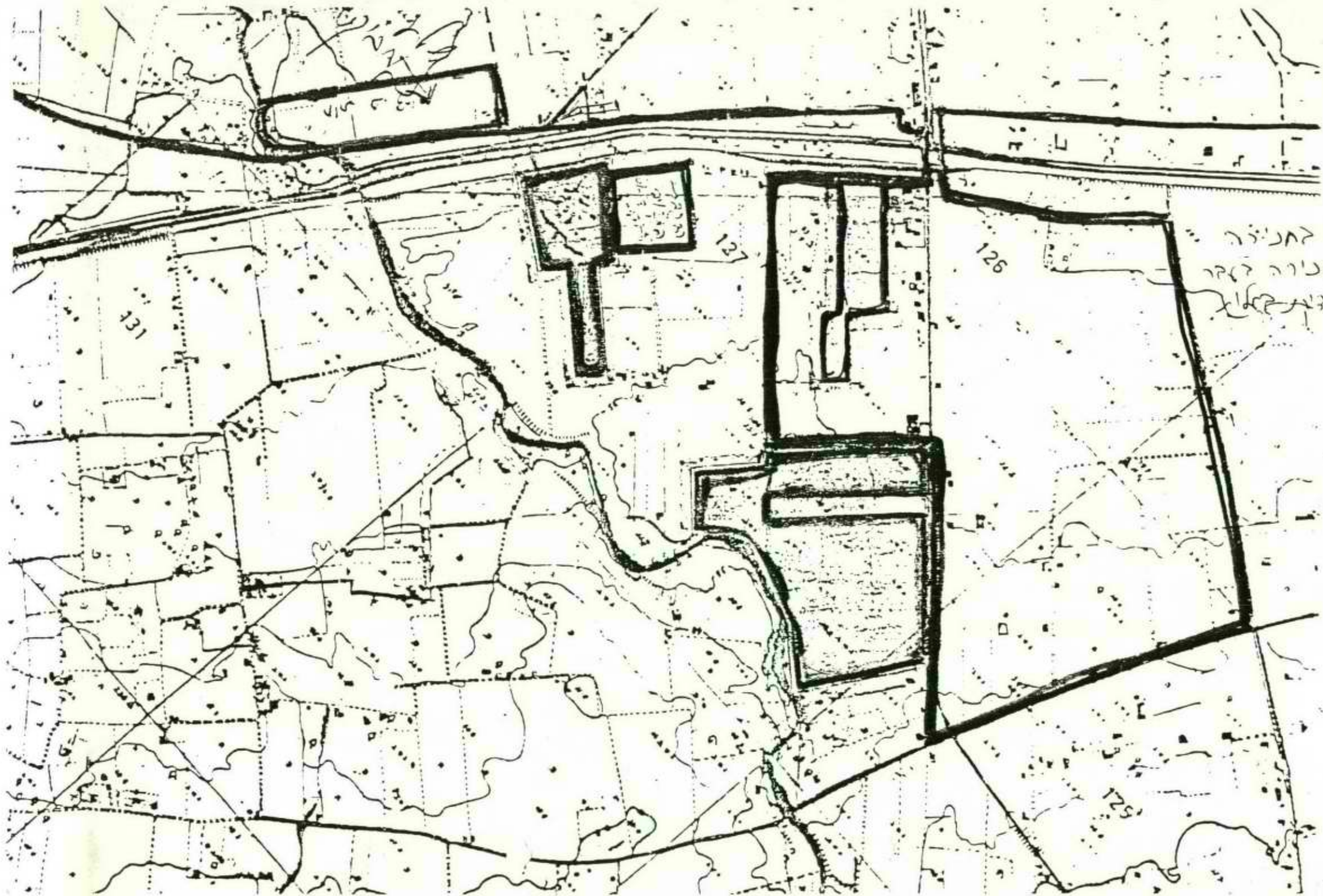
עזכ"ל המחלקה

א. גיטיץ

א. אוריאל

צ. הנדל

עוזר תכנון



שטח חקלאי
שטח אכילה קטן
שטח אכילה גדול

131

126

152

ג"ו
קונית חוף עזה
כ"ב - 1989



ד.ג. חוף עזה * טלפון 47233 - 051

בס"ד ג חשוון תש"ו
ו בנובמבר 1989

לכבוד
דורי יונגמן
ע. יועץ ראש הממשלה לענייני התיישבות
י ר ו ש ל י ם

שלום רב,

הנידון : החלטת ממשלה על הקמת כפר דרום

בהמשך לסיורו של מכאל דקל כאן, סוכס על סיפולכם מול הגב' פליאה אלבק למתן חות דעת על כפר דרום, לצורך החלטת ממשלה. למותר לציין כי הנושא דחוף ביותר, עקב הצורך באישור תוכנית מיתאר לבינויי הקבע של הישוב.

משרד הבינויי והשכון כבר סיים תוכנית מתאר כנ"ל.

על סיפולך המסור אודה,

מנחם בית הלחמי

מנהל יחידת התיישבות ובטחון
מ.א. חוף עזה

- העתק :
- צבי הנדל - יו"ר מ.א. חוף עזה.
- זאב פרידמן - מזכ"ל אמנה.
- איציק ויספיש - תכנון ופיתוח מ.א. חוף עזה.

דורי-1

מנהל	מזרחי	באזח"ע
ענף	תכנון	ותשתית
4000	20	831
24	אוג'	89

מועצה
אזורית חוף עמק תכנון ופיתוח
דואר נכנס
31.8.89 תאריך

אמנתם
אבולוק

לכבוד
מר אמרהם בר-אילון
מהנדס מועצה אזורית חוף-עזה
מר צבי הנדל - יו"ר המועצה
מר א. וייספיט - יו"ר המח' לתכנון
קמ"ט נכסים
יועמ"ש

ישיבות הועדה המחוזית

- נדון: שילוח: 805-20-4000 מיום 10 אוג' 89
מכתבך: מיום 21 אוג' 89
בהמשך לפגישה עם א. וייספיט ביום 21 אוג' 89

1. ישיבת הועדה המחוזית תתקיים באמצע חודש ספט' 89

2. ברשימת הנושאים שאתם רוצים להעלות בוועדה יש לנו הסתייגות לשניים:

א. פאת טדה - תכנית מפורטת להפקדה - תפ"ש אינו מאשר להעלות נושא זה לדיון בשלב זה.

ב. כפר דרום - תכנית מתאר מפורטת להפקדה - כפר דרום טרם הוכרז כישוב דהיינו כיום הינו בבחינת "מחנה מעבר", אי לכך הדיון בבקשתכם אינו רלבנטי.

ג. הרחבת גני טל - אם המדובר בהרחבה מעבר למשבצת שאושרה בעבר לא נורה לכלול הנושא בדיון הועדה הקרובה.

3. לגבי שאר הנושאים, יש להעביר בדחיפות אלי ואל קמ"ט נכסים פניה מסודרת עם מפות ע"מ שנוכל לעיין בהם טרם הדיון.

4. לידיעתך

הרשהורן
רע"נ
ישראל
תשתית

ההסתדרות הציונית העולמית

החטיבה להתישבות

רח' קפלן 17, תל-אביב
ת.ד. 7053 טל. 258211

מס' _____
תאריך 8.1.87

45

לכבוד

מר ראול ברסלר

ר' היחידה להתישבות וחשתית לאומית

משרד הבטחון

הנדון: חוות כפר דרום - שינוי יעודי הקצאה

סימוכין: בקשתנו מ-26 ינו' 86

נכבדי,

1. במכתבנו שבסימוכין נחבקשתם להקצות לחט' להתישבות, שטח של כ-17 דונם בחוות כפר דרום, לצורך עיבודים חקלאיים באמצעות החברה לפיתוח ישובי גוש-קטיף. (מפות השטח המבוקש הועברו במכתבנו הנ"ל).

2. לאור שינויים שחלו לאחרונה בתכניות, אנו מבקשים לשנות יעוד הקצאה ולהקצות אוחו שטח לצורך תחנת דלק ושרותי דרכים כחלק מאמצעי היצור לישובי האיזור.

3. תפעול המקום יחבצע ע"י החברה לפיתוח ישובי גוש-קטיף.

4. עם קבלת האישורים והקלטת תשלום במלון טאטנה מתגורר אריא במקומו למתיישב. סאנר אלחייז.

5. נא להגיש תגובתכם.

בכבוד רב,
אריה מאיר

העתק:

- י. דקל
- ש. שבס
- סא"ל ש. אוזנבוי
- א. שגיב - רע"נ תשתית אזח"ע
- א. גיסין
- ז. ניסן
- א. מלמד
- י. פונק

י. באגלס
י. אשפה אולמס מן-ספר



ד.ג. חוף עזה * טלמון 47233 - 051

ב'חשון תש"ן

31.10.89

לכבוד

מר אברהם מלמד

מנהל האזור

ההסתדות הציונית חבל הנגב.

שלום רב

הנדון: חוה חקלאית מול כפר דרום.

אנו חוזרים ומבקשים לזרז את פניתכם וטפולכם מול גורמי המתאם ומשהב"ט, לקבלת הקצאת הקרקע הנ"ל. כפי שהתברר במפגשים ובסיוורים השונים, כל הבעיות העקרוניות, במיוחד אלו של הצבא ירדו מהפרק, ואינם מהוים מכשול למימוש הבקשה.

אנו מקוים מאד כי נושא זה יוסדר בקרוב לרוחת כפר דרום.

בתודה ובברכה
איציק ויספיש

מנהל היחידה לתכנון ופתוח

העתקים:

יובל פונק - ההסתדות הציונית
מיקי אדלשטיין-תו"ת תפ"ש
צביקה קדמן - יל"ל משהב"ט
צבי הנדל - ראש המועצה
מנחם בית הלחמי - התישבות

לשכת ראש הממשלה

ד' באלול תשמ"ט
4 בספטמבר 1989
1-דש-454

לכבוד
צבי הנדל
יו"ר מ.א. חוף עזה
ד.נ. חוף עזה

שלום רב,

1. הריני מאשר קבלת העתק מכתבך אל מנכ"ל משרד הפנים מיום 22.8.89.
2. רשימת הישובים החדשים המוזכרת במכתבך סוכמה בין משרד הפנים למשרד ראש הממשלה לשם מתן סיוע מוניציפאלי לישובים האמורים לקום במהלך השנה.
3. הישוב דוגית אכן ניכלל ברשימה ואילו לגבי כפר דרום ופאת שדה טרם קיימתם דיון שבעקבותיו אמורה להעלות הבקשה לתיקצוב, ועל כן אינם מופיעים ברשימה.
4. אנו מעודדים כל סיוע לישובים ובמידה ותתקבל החלטה במשרד הפנים על מתן עזרה לישובים, נברך על כך מראש.

בברכה,

מיכאל זקני
יועץ רה"מ לענייני התישבות

העתקים: יעקב כהן, הממונה על ישובי יו"ש במשרד הפנים
אורי אריאל, מזכ"ל מועת יש"ע

733

ד.נ. חוף עזה * טלפון 47233 - 051



1 תשרי תש"ן
5 באוקטובר 1989

לכבוד
מר מיכאל דקל
יועץ ראש הממשלה
לעניני תתישבות
משרד ראש הממשלה
ירושלים

א.נ.מ.

שלום רב,

הנידון: הסכם קואליציוני בדבר הקמת 8 הישובים

בעת ביקורך באיזורינו, ביקשנו לבדוק את המעמדות ותוקף המשפטי הנלווים לאשרור קווי היסוד של הממשלה, הכוללים גם את הסכם הקואליציוני הכולל את סעיף 8 הישובים.

להזכירך - הסעיף הנ"ל הועלה, עקב הצורך בהעלאת תוכנית המתאר של הישוב כפר דרום, בפני הועדה המחוזית באזח"ע.

מצ"ב מסמכו של רס"ן הרשהורן ישראל, רע"ן תו"ת באזח"ע, אשר לפיו, לא ידונו בתוכנית המתאר של כפר דרום בוועדה המחוזית. במסג יוזלעט על כפר דרום כישוב במידה ויש תוקף משפטי לאשרור הסכם הקואליציוני, יתכן שינוי בעמדה זו.

אנו מבקשים את חוות דעתך לנושא האמור.

כבוד רב,

מנחם בית הלחמי

מנהל יחידת תתישבות
מ.א. חוף עזה

העתק: - צבי הנדל - יו"ר המועצה
- איציק ויספיש - מנהל יחידת תכנון ופיתוח

לשכת ראש הממשלה

סיור יועץ רה"מ לענייני התיישבות, מיכאל דקל - בחבל קטיף - 4.1.89 סיכום סיור

משתתפים:

מפקד אוגדת אזח"ע	-	תא"ל צבי פורג
יו"ר מ.א. חוף עזה	-	צבי הנדל
מזכ"ל אמנה	-	מוני בן ארי
הסתדרות הציונית, החטיבה להתיישבות, חבל הנגב	-	אברהם מלמד
רע"נ תו"ת מנא"ז אזח"ע	-	אלדד שגיב
מהנדס מ.א. חוף עזה	-	אברהם בא אילן
קמ"ט נכסים מנא"ז אזח"ע	-	גבי סלוק
מנהל יחידת תו"פ מ.א. חוף עזה	-	איציק ויספיש
מנהל יחידת פנים מ.א. חוף עזה	-	יגאל סגל
מנהל יחידת התיישבות ובטחון מ.א. חוף עזה	-	מנחם בית הלחמי
רכזת אמנה אזח"ע	-	דתיה הרשקוביץ

דוגית

- * שר הבטחון מבקש להציע הצעה לאתר קבע של הישוב דוגית (צפונית לאתר אשר תוכנן ליד שאטי)
- * נערך סיור בשטחי מדינה הסמוכים (צפונית) ומתאימים לסה"כ תוכנית המיתאר של גוש הישובים הצפוני בחבל עזה (ניסנית, אלי סיני, דוגית).
- * מצ"ב מפת שטחי מדינה המוצעים להקמת הישוב.

סיכום ביניים

1. נתוני השטחים הלכו ניראים תואמים מאוד לקמת אתר הקבע לישוב דוגית.
2. מוצע להקצות רצועת חוף כאמצעי ייצור לחברי דוגית (מסומן בפרוגרמה של הישוב).
3. מוצע להקים תחילה מחנה הכשרה זמני ליד תצפית צה"ל הסמוכה. עד להימדת ישוב הקבע בשטח המוצע.
4. קמ"ט נכסים גבי סלוק יעביר למיכאל דקל עד יום א' 8.1.89 נתונים על השטחים המוצעים להקמת אתר הקבע, מחנה הכשרה וחוף ים לדוגית.

ניסנית

- * נערך סיור באתר הקבע של הישוב הסמוך לכביש הכניסה המתוכנן.
- * אושר בהסכם קואליציוני כביש כניסה לניסנית ויש לגרום לביצוע מהיר של הכביש הנ"ל ע"מ לאפשר בנית הישוב בפועל.

כפר דרום

- * נערך סיור בישוב הנוכחי ובמשבצת החקלאית.
- * באחריות מלמד הגשת בקשת להרחבת הישוב:
 1. מערבית עד לכביש הרצועה. (מסומן א' במפה מצ"ב)
 2. חוה ממול כפר דרום (אמצעי ייצור) (מסומן ב' במפה מצ"ב)
 3. אזור צפוני (מסומן ג' במפה מצ"ב)
- * בנית ישוב קבע - בעתיד יוחלט על מיקום ישוב קבע. (מיקום נוכחי או האזור החקלאי).
- * כפר דרום אושר כישוב קבע בהסכם קואליציוני.

כביש כיסופים

- * נימסרה סקירה בשטח על תואי הכביש.
- * אלדד שגיב יוחל בימים הקרובים בתהליכי הפקעה.
- * דרך תואי זה יועברו גם תשתיות נוספות. (מוביל ארצי, חשמל וכו').
- * אושר בהסכם קואליציוני לביצוע.

הרחבת בני עצמון

- * נערך סיור בשטח המוצע להרחבת הישוב.
- * באחריות מלמד - הגשת בקשה להרחבה בשלבים של הישוב בני עצמון והכנת תוכנית מיתאר לשכונה נוספת של הישוב בשטח ההרחבה.

רפיח'ים

- * נערך סיור באתר בנית ישוב הקבע.

פאת שדה

- * נערך סיור באזור תוכנית המיתאר לשוב פאת שדה.
- * פאת שדה אושר בהסכם הקואליציוני.

כללי

- א. מיכאל דקל יקדם את הקמת הישובים וסלילת הכבישים שאושרו כהחלטות ממשלה ומול שר הבטחון.
- ב. מ.א. חוף עזה והתנועות המישובות יפעלו לביצוע ההחלטות בזמן קצר.

העתקים

- | | |
|--------------------|--|
| למשתתפים | |
| תא"ל רמות | - רמנ"ז אזח"ע |
| אריה מאיר | - סמנכ"ל החטיבה להתישבות, ההסדר' הציונית |
| סא"ל מיקי אדלשטיין | - רע"נ תו"ת תפ"ש |
| סא"ל צבי קדמן | - היחידה להתישבות ותשתיות משהב"ט |
| אלדד גיסין | - מנהל חטיבה להתישבות, ההסדר' הציונית, חבל עזה |
| זאב ניסן | - מדור תכנון, חבל הנגב |
| קרפ | - מנהל המינהל לבניה כפרית, משרד הבינוי והשיכון, מחוז הנגב. |
| זיידה | - המינהל לבניה כפרית, משרד הבינוי והשיכון, מחוז הנגב. |

ה ע ת ק

ס ד י נ ח י ש ר א ל

מ ש ר ד ה ש י נ ו ן
האגף לבניה כפרים
חל-אביב , הקריה
רח' ג' 13

חאריק: י"ב בטבת תשל"ג
17 בדצמבר 1972

מספר 286/

לכבוד
מר ג. קריין
הסוה"י, מחלקת ההתיישבות
האגף להכנון פיזי
ירושלים
א.נ.,

הנדון: מיקום כפר דרום

בסיכום טקיסמו בכפר-דרום לאחר סיור המיקום 5.12.72 הצעתי שלא
יוצא סיכום כי אם פרוסקול על הסיור הנ"ל.

מצדי הערתי לירטמו בפרוסקול הדברים הבאים:

1. כפר דרום מיקומו נקבע לבניה קבע במקום ההאחזות והמבנים והוקמו
הח חלק של יישוב קבע.

2. המיקום ע"י כפר-דרום צפונית - מזרחית מהאחזות מבטל את הקביעה
הקודמת ילמי טעיף 1, ואינו מקובל עלינו.

3. אדר לסומירו אין לקשור את המיקום הזה עם כפר-דרום, היסחים הם
יסחים ליישוב חדש בניני עצמו.

בכבוד רב,

(-)

א. גלויכרמן
מנהל האגף לבניה כפרים

העתיק: מר ז. אבני
מר י. גודוביץ
מר י. פס

לשכת ראש הממשלה

29.12.88

סיכום ישיבה אצל מיכאל דקל בנושא הקמת ישובים חדשים בחבל-עזה
(28.12.88)

השתתפו: צבי הנדל, מנחם בית הלחמי.

1. דוגית - מיכאל דקל יפגש עם רבין ויציע לו להקים את הישוב דוגית בשטח אדמת מדינה אשר אותר וסומן. (דרך כניסה מכיוון כביש אורך הסמוך לים). חתכו הקמת מחנה זמני ליד תצפית צה"ל הסמוכה לאתר המקורי של דוגית.
2. הרחבת בני עצמון - לאור החלטת ועדת שרים להתיישבות הת/40 מיום 11.4.84, אין צורך בהחלטת ממשלה נוספת לענין זה. (הנושא יבורר עם היועץ המשפטי של משרד רה"מ).
3. כפת דרום - מיכאל דקל יוציא מכתב לחטיבה להתיישבות על הכרה בכפר דרום כישוב קבע ובהתאם לכך יתבקשו המוסדות המיישבים לטפל בכפר דרום.
4. פאת שדה - לאחר שקיימת החלטת ממשלה על הקמת פאת שדה, יפגש דקל בענין זה עם משרד הבינוי והשיכון אשר קיבל על עצמו את הקמת הישוב ויעביר הודעה על החלטת הממשלה לכל המוסדות המיישבים.
5. ניסנית - אושר כביש גישה לאתר הקבע (גם תקציבית). מיכאל דקל יפגש בנושא הקמת ניסנית עם יוסי מרגלית ויעביר את מסקנות הפגישה לאנשי חוף עזה.
6. כביש כיסופים - הכביש אושר לביצוע (גם תקציבית). לאחר שנמסר ע"י צבי הנדל שהמועצה האזורית חבל אשכול אישרה את התוכנית, תזורז סלילת הכביש.
7. כביש 4 - צבי הנדל מסר דיווח על פרויקט כביש מס' 4 ומבקש להתייחס לכך שהמועצות השכנות מתנגדות לכך שהכביש יסלל בתוך שטח חבל עזה.
8. החלטת הממשלה בנוגע לפאת שדה, דוגית, כפר דרום, כביש כיסופים וכביש ניסנית יוקראו בישיבת הממשלה הקרובה ויוכנו כמסמך של משרד רה"מ.