

# מדינת ישראל

משרד הממשלה

משרד

12/11/17  
לוי, יוט

הת"ש בנה, מקלאות -  
טמ"ה  
אלה

מל"מ 43/11

מ' 33 - גז'ת רמת וצנ"ב בטמ"ה -

הת"ש בנה, מקלאות -

06-5-7

מס' ח"ק מקורי

מחלקה



שם תיק: יועץ ראש-הממשלה לענייני התישבות מ. דקל-  
התישבות, בניה, חקלאות, מחוץ לקו הירוק - מ

מזהה פיזי: **7467/12-ג**

מזהה פריט 000wyzs

כתובת 1-6-11-107-2

11/12/2017

תאריך הדפסה

י"ח בתמוז תש"ן  
11 ביולי 1990  
812-ש-1

לכבוד  
מר שבתאי  
מזכיר מיצד  
ד.נ. הר חברון

שלום רב,

הנדון: מיצד - בעיות פיתוח

רצ"ב תשובת צה"ל לפניתי בענין מגבלות פיתוח במיצד.

המשיכו בתנופת הפיתוח ונסייע לכם ככל שנוכל.

ב ב ר כ ה ,  
דורי יונגמן  
עוזר ליועץ ראש הממשלה להתיישבות

הגנה	צבא
לישראל	י"ח
01102 ד.צ.	טכ"י
2439	אספר
1884 (מד-78)	
תש"ן	תמוז
1990	יולי
	3

לכבוד  
מר דורי יונגמן  
ע"י יועץ רוה"מ להתיישבות

הנדון: מיצד - בעיות פיתוח  
שכר: 1-דש-719 מ-6 מאי 1990

1. במכתב מ-6 מאי 1990 שבסימוכין התבקשנו להתייחס בסעיף 2-ב לפרויקט יחידה באזור הישוב והטלת מגבלות בניה.
2. מגבלות באתר הקיים:  
אין. מוסבת תשומת לב כי הישוב ממוקם במסגרת שטח של צו תפיסה שהוצא לצרכים צבאיים - צו תפיסה 8/8/83
3. מגבלות באתר החדש:  
חלק מהישוב נמצא בתחום מגבלות קרניים.
4. ב-20 מאי 1990 הוציא רע"נ תשתית בתפ"ש מסמך בנושא ואשר הקצאת הקרקע אך בהתניית תאום עם צה"ל בטרם הבאת התוכנית לדיון במת"ע ובטרם תחילת העבודות בשטח.
5. לנחיות רצ"ב מכתב של י"ח להתיישבות בנושא עם מקטע של התוכנית הכוללת המגבלה.

רס"ן  
מטה

הד"ר  


עודד  
ק"י

100	100	100
100	100	100
100	100	100
100	100	100
100	100	100
100	100	100

100

100

100

100

100

100

100

מ ש ר ד ה ב ט ח ו ן  
היחידה להתיישבות ותשתית לאומית

טל: 03-206536 03-206098  
תאריך: 75 ינואר 1990  
מספר: הח 380 (4) 63

לה

89/2095/2

לכב' מר א' מאיר  
סמנכ"ל החט' להתיישבות

א.נ.

הנדון: אספר (מיצד)

1. מבדיקה עם גורמי צה"ל המוסמכים עולה כי בשטח המתוכנן ליישוב הקבע אספר קיימות מגבלות בניה.
2. מצ"ב צילום קטע מתכנית המתאר, בתחום שבין שני הקווים הרצופים ובהמשכו מוגבלת הבניה עד לגובה מוחלט של 815 מ' בלבד.
3. בשאר השטח לא מוכרות לנו מגבלות בניה.
4. נבקשם להנחות המתכנן לפעול על פי הגבלות אלה.
5. בתום התכנון יש להעביר התכנית בצרוף חתך באזור המוגבל לשם קבלת אישור סופי.

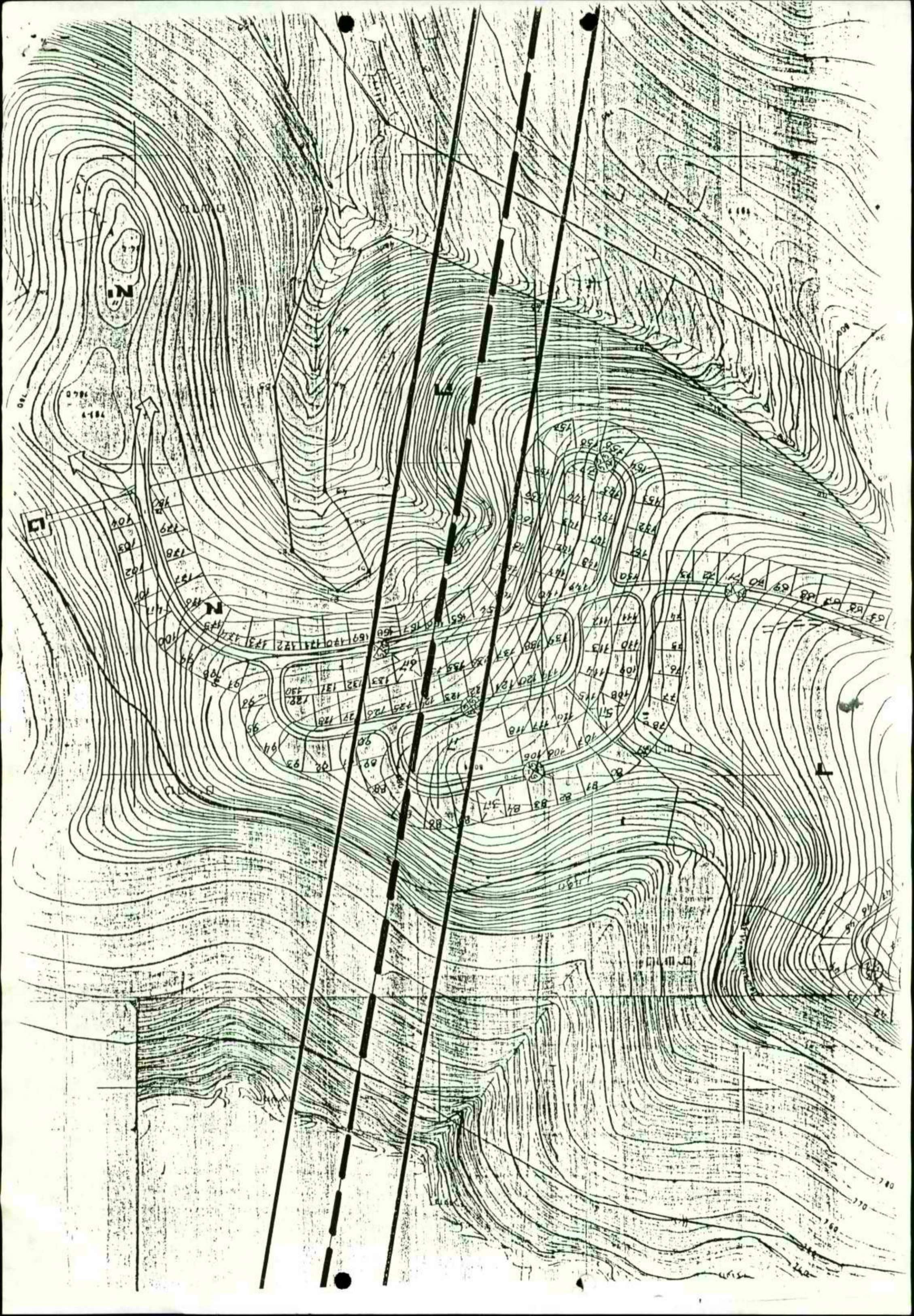
ב ב ר כ ה,

סא"ל  
צוות

צביקה קדמן  
ר'

העתק:

ר' היחידה להתיישבות ותשתית לאומית - מר י' מטלון  
אג"ח/רע"נ תו"פ  
תפ"ש/רע"נ תשתית  
380 (אספר)



י"א באייר תש"ן  
6 במאי 1990  
1-דש-719

אג"ת/ר' ענף תו"פ  
תפ"ש/ר' ענף תיאום

הנדון: מיצד - בעיות פיתוח

1. רצ"ב העתק פנייתו של מזכיר מיצד (אספר) אל יועץ ראש הממשלה.
2. אודה לכם באם תתייחסו לפניה עפ"י הנושאים כדקלמן:
  - א. מיקום וגודל המשבצת, ומיקום המחנה הזמני בתחום צו תפיסה - תפ"ש /רע"נ תיאום.
  - ב. פריסת יחידה של חי"ק והטלת מיגבלות בניה באתר הקיים, ובאתר המוצע.
3. לטיפולכם הטוב ותשובתכם המהירה - אודה.

ב ב ר כ ה ,  
דורי יונגמן  
עוזר ליועץ ראש הממשלה להתיישבות

לוטה: הפניה אל יועץ ראש הממשלה

ישוב קהילתי מתיישב  
Metzava SETTLEMENT

הר' חכרון JUDEAN HILLS  
ת.ד. 6426 P.O.B 6426  
ירושלים JERUSALEM  
טל. 70:

ירושלים, ו' באייר תש"ן  
1 במאי 1990

לכבוד  
מר מיכאל דקל  
יועץ ראש הממשלה  
ועוזר שר הבטחון לענייני התישבות  
משרד ראש הממשלה  
הקריה  
ירושלים.

מר דקל הנכבד,

הנדון: בטחון ופיתוח ישוב מצד

לפני יותר מחמש שנים הביאו את קהילתנו לאכלס את מאחז הנח"ל אספר, הנקרא היום ישוב מצד. מצב הבטחון של ישובנו קשה מאד וגם פיתוח נוסף מאז עלינו לישוב לא היה לנו.

להלן הבעיות של ישובנו:

1. אדמות המדינה במקום מפוצלות.
2. המקום הזמני שהוקם בנקודה האסטרטגית החשובה ביותר באיזור יושב בחלקו על אדמות מדינה ובחלקו לא.
3. משנת 1983 היתה תפיסה צבאית במקום. בקשנו לחדש את התפיסה, אם לצורך חיל קשר או כבסיס אימונים או לצורך מתאים אחר. הטיפול מצד שמעון שווס שאליו פנינו בנדון היה כושל.
4. בגלל הבעיות על בעלות הקרקעות היתה התלבטות בסוכנות ובמשרד השיכון היכן למקם את ישוב הקבע שלנו, אם במקום הזמני או במקום אחר המרוחק שלושה ק"מ ממנו. הסוכנות רוצה במקום החדש והבלתי מוגבל ואילו משרד השיכון רוצה לצמצם בהוצאות הפיתוח והתשתית ולכן הוא מעדיף לבנות במקום הזמני.

להלן הפתרונות:

1. עתה הוחלט בין כל הגורמים לפתח את המקום הזמני ולכן חשוב עד מאד לממש את התפיסה הצבאית, שלכל הפחות נוכל להיות בטוחים במקום וכן רצוי לזרז את משרד השיכון והסוכנות בהליך קדום הפתוח.
2. הצענו למערכת הבטחון מספר אפשרויות בקשר לחידוש התפיסה הצבאית במקום:
  - א. הקמת נקודת חיל קשר שעליו דנים הלור' וחזור במשך השנים (ניתן להתקשר עם שמואל גרוסמן בטל. 03/210614).
  - ב. הקמת בסיס אימונים לחיילים דתיים (מצ"ב העתקי מכתבים בנדון).
  - ג. הקמת נקודת שמוש צבאי לחיילי צה"ל כגון מרכז כושר בריאות ולמוד תורה.

ישוב קהילתי מתיישב  
METZAF SETTLEMENT

הר' חכרון JUDEAN HILLS  
ת.ד. 6426 POB 6426  
דושלים JERUSALEM  
טל: 931620 TL: 931620

- 2 -

היתרון המיוחד

מאחר שאנחנו קהילה של משפחות כולל של ישיבת התפוצות, שמרכזו בהר-ציון ירושלים, אנו מסוגלים ומוכנים להעביר עוד הרבה משפחות ובחורי ישיבה לישוב מצד לאלתר.

לאור האמור לעיל אנו פונים אליך בכל לשון של בקשה לעזור לנו ולעשות למען בטחון ישובנו ופיתוחו.

מצי"ב מכתבנו אל תת/אלוף אורי מנוס בקשר לצרכי בטחון ישובנו.

בתודה מראש ובכבוד רב,

ג'וק שלג  
הרב שבתי הרמן  
מזכיר

י"א באייר תש"ן  
6 במאי 1990  
718-דש-1

מר שמואל גורן, מתאם הפועלות בשטחים

הנדון: מיצד - צרכי בטחון

1. הישוב מיצד פנה אלינו בבקשה לסיוע במגוון של נושאים וביניהם נושאי מיגון ובטחון.
2. אודה לך באם תפנה הנושא למקחל"ר לשם טיפול.

ב ב ר כ ה ,

מיכאל דקל  
יועץ ראש הממשלה לענייני התישבות  
ועוזר שר הבטחון

העתקים: קחל"ר  
ס' ר' אג"ת

לוטה: פניית הישוב

ישוב קהילתי מטצה  
METZAF SETTLEMENT

הר' חכרון JUDEAN HILLS  
ת.ד. 6426 P.O.B 6426  
ירושלים JERUSALEM  
טל: 70

סודי

ירושלים, ו' באייר תש"ן  
1 במאי 1990

לכבוד  
תת/אלוף אורי מנוס  
צה"ל

שלום וברכה,

הנדון: צרכי בטחון לישוב מצד

להלן רשימת צרכי בטחון הדרושים לישוב מצד:

1. חזק גדר הבטחון שליד תואי כביש הפטרולים החיצוני.
2. שפור תואי כביש הפטרולים החיצוני
3. חזק גדר הבטחון הפנימית ולחאם אותה יותר טוב לתנאים הטופוגרפיים.
4. תאום התאורה עם הגדר הפנימית.
5. סלילת שביל פטרולים כדי לאפשר גישה עבור ג'יפים ואופניים לאורך הגדר הפנימית בצד הפנימי של הגדר.
6. נלגים ליד השער ומעל מגדל המים.
7. חדוש התפיסה הצבאית במקום.
8. מקום מגורים מסודר לחיילי השמירה רחוק מהגנרטור, כדי שיוכלו לשמוע את המתרחש במקום ושיספיק לקלוט חייל חלוץ בשעת חרום.
9. אמונים מסודרים עבור תושבי המקום במקום.
10. ציוד: א. תחמושת ב. מכשירי קשר ידניים ומכשיר קשר לגייפ ג. מיון ובדיקה של כל הציוד הקיים כולל ציוד רפואי ד. פנסי יד חזקים ה. פנסי חזקים להרכבה על שני רכבים.
11. בניית מקלט רציני כחלק של בנין צבורי.
12. בניינים טרומיים לעוד עשרים משפחות ופנימיה לבחורי ישיבה, כדי להגדיל את מאגר כח האדם הקבוע במקום.
13. כלבי שמירה: אימון, אכסון וכלכלה וכן מערכת תואי שמירה.
14. שלושה סוסי שמירה עם אורווה.
15. הכשרת קרקע לדשא למחנה שישמש לאמננים ולמחנה קיץ.
16. הגברת פטרולים לאורך הכביש מצומח הטי ועד מצד. מוצע נוכחות צבאית במקום כגון מרכז כושר גופני ולימוד תורה לחיילים.
17. מערכת הזעקה ומכשירי רמקול.
18. עמדות יריה לשעת חרום.
19. רובה מ.16 עם משקפת לילה.
20. שתי משקפות יום ושתי משקפות לילה.
21. ציוד של חיילי נתיב נגמ

בכבוד רב,  
שבת הרמן  
מזכיר

העתק: מר מיכאל דקל - יועץ לראש הממשלה  
ועוזר שר הבטחון לענייני התישבות

(ה) מרכז לוגיסטי לנושא אר"ב:

רע"ן תקציבים ורע"ן אב"כ יבחנו אפשרות העברת כל הנושא הלוגיסטי למרחב המועצת כולל המחסן התבלי במקום במו"מ אפרת.

(ו) כרמי צוב:

(1) דרך היקפית:

(א) על המועצה להעביר הצעתה לפתרון אלקטרוני לפריצת דרך היקפית כולל נתונים מפורטים לרע"ן קשר.

(ב) לאחר קבלת החצעה יבחן רע"ן קשר אפשרות לפתרון אלקטרוני לאורך הגדר היקפית בישוב כתחליף להשקעה בפריצת דרך היקפית לאורך הגדר הנמצאת בשטח סלעי והררי קשה.

(2) מדד גוספ למטרולות: רע"ן קשר יבחן הנושא תוך שבועיים.

(3) צפירה בישוב: הצופר יותקן בישוב תוך חודש.

(ז) מיצד:

(1) הרחקת הגדר הקיימת ודרך היקפית: כל השקעה בתשתית קבועה תעשה רק לאחר שיסוכם ישוב הקבע.

(2) מכשיר קשר נייד לג"פ: מאושר. יוקצה באחריות רע"ן קשר.

(3) אמון בנשק לאנשי מיצד: יבחן באחריות רע"ן התישבות בשיתוף עם היועמי"ת.

4. במסגרת הסיוור נערכת פגישת ראש הג"א עם הרבשצי"ס. בפגישה הועלו בעיות ונושאים נוספים בתחום טיפולם של הרבשצי"ס בישובים.

5. ר' הג"א מודה על הסיוור המחנה ומקווה להמשך שיתוף פעולה פורה גם בעתיד.

שש/אורית

ב ב ר כ ה ,  
שפר שלמה רס"ן  
רמ"ד נתונים  
בשם קחל"ר וראש הג"א

החתימים:  
ע' שרחב"ט לחתימות  
איו"ש/מפקד/ק"הגמ"ה  
פיק' מרכז/רמ"ט/ק"הגמ"ר  
חטמ"ר עציון/ק"הגמ"ר  
מפקדת ר' הג"א/תפוצת פ"ב 8,9,10,11,18