

# מדינת ישראל

משרד הממשלה

משרד

מס' תיק

חטיבה: משרד ראש הממשלה

תת חטיבה: משרד ראש הממשלה - הנהלה כללית ושונות

שם תיק: אתרי התיישבות והתקומה הציונית

---

סימול מקורי: 3/2000-3/2000 תקופת החומר: 14/12/2010

מזהה פיזי: 54716 / 20 - גל

שם תיק: אתרי התיישבות והתקומה הציונית

מזהה פיזי: 54716 / 54716/20-גל

מזהה פריט: R0001b4w

מס פריט: 1793607

כתובת: 2-105-1-4-9

תאריך הדפסה: 10/02/2022

מחלקה

מס' תיק מקורי



קרן קימת לישראל

**יו"ר הדירקטוריון**  
**CHAIRMAN, BOARD OF DIRECTORS**

ז' באדר ב' תש"ס  
14 במרץ 2000

לכבוד  
ראש ממשלת ישראל  
מר אהוד ברק

כבוד ראש הממשלה,

תכנית לשיקום ופיתוח אתרי התיישבות ותקומה ציונית המוגשת לעיוונכם, שואפת לפתח ולשקם 50 אתרים ברחבי הארץ.

מטרת השיקום הינה לחשוף בפני הציבור הישראלי ובפני תיירים, את המעשה הציוני במאה השנים האחרונות.

התכנית, פרי יוזמתה של המועצה לשימור מבנים ואתרי התיישבות, אושרה ע"י הממשלה בשנת 1999, בהיקף של 75 מליון ש"ח שתוכננו לבצוע במשך 3 שנים. שותפים במימון התכנית: קק"ל 50% והממשלה 50%, באמצעות משרד המדע התרבות והספורט.

הוקמה ועדה בינמשרדית ברשותו של מנכ"ל הקק"ל, מר יצחק אלישיב, האחראית לקידום הביצוע.

כל אתר שנבחר, נושא בחובו סיפור חיים שלם של נחרצות בעשייה, אמונה בהצלחה ודבקות בקרקע.

הצגת העבר ושימורו ישמשו משענת לבניית העתיד, לא רק על ידי התרפקות עליו, אלא ע"י הכרה כי הדרך עוד רבה.

אתרים אלה, כל אחד בדרכו, ישאפו להיות מוקד המייצר משמעות עתידית.

מעבר לבנייה הפיזית, יונחה צוות התכנון לשקף בכל אתר ואתר את תוכנו בצורה דידקטית שתבוא לידי ביטוי בפעילויות מגוונות של המבקר באתר, ותגרום לתייר לחוות באופן אקטיבי את העבר.

האתרים שנבחרו, הינם דוגמא לפעילות הפיתוח וההתערות בארץ, ובהם יפותחו הנושאים הבאים:

- \* הסטוריית התיישבות.
- \* פיתוח מקורות המים.
- \* מעשה הכשרת הקרקעות ורכישתן.
- \* המסרים החינוכיים והאידיאולוגיים של האתרים.
- \* המורשת הציונית.
- \* אטרקציה תיירותית.



קרן קימת לישראל

תכנית זו תוצא על ידי הקק"ל לפעיליה בארץ ובחו"ל ותהווה אחת המסגרות לשיתוף אוהדי הקק"ל לפיתוח הארץ.

ביצוע התכנית החל בסוף שנת 1999, אך עיקר העבודה לפנינו.

ב ב ר כ ה,

  
יחיאל סקט  
יו"ר הדירקטוריון

  
שלמה גרבץ  
יו"ר עמית של הדירקטוריון

העתקים: מר שלמה הלל, נשיא המועצה לשימור אתרים  
מר יוסי פלדמן, מנכ"ל המועצה לשימור אתרים

ק 838



# אתרי התישבות והתקומה הציונית

היסטוריה

מים

התישבות

תירות

חינוך

מורשת



## המלצות הועדה המקצועית -

יצחק אלישיב, מנכ"ל קק"ל

בהמשך להחלטת ועדת השרים, על שיקום, שימור ופיתוח אתרים המייצגים את נושא ההתיישבות והתקומה הציונית, הוקמה ועדה שחבריה הם:-

נציגי משרד ראש הממשלה, משרד החינוך והתרבות, משרד התקשורת, קק"ל, המועצה לשימור מבנים ואתרי התיישבות ועמותת חגיגות היובל.

ועדה זו גיבשה נוהל שעל פיו יאושרו 50 אתרים לשימור שיקום ופיתוח ברחבי הארץ, אשר יתוקצב בתקציב מיוחד, על פי החלטת הממשלה והדירקטוריון של הקק"ל.

הטופס המצ"ב הועבר לראשי המועצות המקומיות והאזוריות בישראל שהציעו אתרים שבתחומם לפיתוח.

הועדה התכנסה מס' פעמים ולהלן רשימת האתרים שהומלצו על ידי חברי הועדה לפיתוח בשלב א' (ממוינת עפ"י שם ישוב/מועצה אזורית) - טבלה 1: ובהמשכה אתרים שלא הומלצו לפיתוח בשלב א'.

החומר מויין ועובד ע"י צוות אגף הנו"פ - קק"ל בסיוע יוסי פלדמן מהמועצה לשיקום אתרים.



## נוהל אישור ביצוע ומעקב

הצעה 21.4.98

1. תוקם ועדת עליונה להיגוי הביצוע בראשותו של מר יצחק אלישיב מנכ"ל קק"ל שתרכז את המידע על אתרים שמיתוכן תמליץ הועדה על 50 אתרים שיכללו בתכנית ההמלצות, יועברו למשרד ראש הממשלה ולאישור ועדת השרים. (הרשימה תורכב תוך 30 יום).

2. לכל אתר תמונה ועדת היגוי ומעקב שתנחה, תבחן ותאשר את פרוגרמת התכנון, התכנון והביצוע. הועדה תורכב מנציגי: האתר, הרשות המונציפלית, קק"ל, המועצה לשיקום אתרים. המלצות הועדה יופנו לאישור לועדה העליונה להיגוי הביצוע.

3. הועדה העליונה להיגוי הביצוע תקבע את דרכי הביצוע, אחריות הביצוע והמימון.

4. ליד ועדת ההיגוי והביצוע העליונה יוקמו צוותי משנה מקצועיים בהתאם לצורך:

- א. תכנון ושימור.
- ב. חינוך, הסברה ושיווק.
- ג. כלכלה ומימון.
- ד. מעקב.

5. קריטריונים לבחירת אתרי התיישבות וקוממיות כללי:

א. ייבחרו אתרים שיהוו מוקדי ביקור וחינוך לציבור הרחב, בתי"ס, תיירים ואחרים.

ב. האתר שיבחר יצטיין באפיון המיצג: נושא, תקופה או אירוע מיוחד.

ג. האתרים שיבחרו יהיו אלה שהוקמו ופעלו עד שנות ה - 50.

ד. לא ייבחרו אתרים שהם אנדרטאות, ספריות, או מפעלי הנצחה.

6. טופסי הבקשה לצורך הערכה והכנה לועדות, יועברו אל יוסי פלדמן, בית הספר החקלאי מקוה ישראל - 58910, ואל נתן סאס, אגף הנ"פ - קק"ל, ת.ד. 283, י-ם - 91002.



אתרי התיישבות וקוממיות "פרופיל אתר"  
טופס הבקשה.

שם האתר: \_\_\_\_\_  
מיקום: \_\_\_\_\_  
כתובת: \_\_\_\_\_

רקע הסטורי

---

---

---

---

הגדרת היחודיות

---

---

---

---

---

מס' מבקרים ..... מס' מבקרים עתידי .....

תאור פיס

---

---

---

---

---

בעלות: ציבורי/פרטי/אחר (מחק המיותר)

הגדרת המצב הסטטוטורי, היתרים ורישוי

---

---

---

---

---

תכנון:

הגדרת הפרוגרמה

---

---

---

---





הערכת האתר בהתאם לקריטריונים:

שם האתר:

האזור:

ערכיות:

חשיבות הסטורית:

4	3	2	1
---	---	---	---

יחודיות:

4	3	2	1
---	---	---	---

רמת נגישות ובולטות:

4	3	2	1
---	---	---	---

כמות מבקרים ..... לשנה:

כמות מבקרים ..... עתידית לשנה:

ישימות:

בעלות על השטח

פרטי	משותף	ציבורי.
------	-------	---------

מצב תכנוני

רעיוני	2	3	4	5	היתר בניה	7	8	9	הושלם ת.מפורט
--------	---	---	---	---	-----------	---	---	---	---------------

זמינות ביצוע

מוכן למיכרו	2	3	4	5	פורסם מיכרו	7	8	9	מכרו בוצע
-------------	---	---	---	---	-------------	---	---	---	-----------

תקציב

השקעות לצורך הקמה עד היום .....

מספר שלבי ביצוע ..... עלות כל שלב א ..... ב ..... ג .....

גורמים שותפים ושמות השותפים: .....

אחזקה

עלות התפעול ..... לשנה התחיבות המקור למימון בשנים: .....

הערכה כללית

10	9	8	7	6	5	4	3	2	1
----	---	---	---	---	---	---	---	---	---

תאריך.....חתימה.....

טבלה 1 - אתרים המומלצים לפיתוח בשלב א'

1	אילניה - חוות סג'רה
2	אשכול מ.מ. - נחאביר - בארי הישנה
3	באר שבע - מצפה בית אשל
4	בן שמן - חצר בן שמן
5	בני שמעון מ.א. - ניצנים הישנה
6	בנימינה - שוני
7	בת שלמה - גרעין ההיסטורי של המושבה
8	גבעת עדה - באר המים
9	גדרה - אתר הבילויים
10	גליל עליון - כפר גלעדי
11	גליל עליון מ.א. - חצר תל-חי
12	גליל תחתון - כפר הנוער כדורי
13	זכרון יעקב - בית המוכתר
14	חדרה - חוות חפציבה
15	חולדה - בית הרצל
16	חיפה - בית הנג'אדה
17	יד מרדכי - שדה הקרב
18	ירושלים - בית מיוחס - תצפית על עיר דוד
19	ירושלים - בצלאל
20	ירושלים - הגן הבוטני בהר הצופים
21	כנרת מ.מ. - חצר כנרת
22	כפר עציון - הבונקר במנזר הגרמני
23	מזכרת בתיה - בית משק הברון
24	מטולה - בית הגבולות
25	מנשה מ.א. - ג'וערה
26	מעין חרוד - בית יהושע ואולגה חנקין
27	מקוה ישראל
28	משמר הירדן - חירבת ירדה
29	נגבה - מגדל המים
30	נהריה - בית ליברמן
31	נוה אילן - נוח אילן ההיסטורית
32	נחשולים - בית המזגה
33	ניר עם - אתר המים והבטחון
34	נס ציונה - בית לרר
35	עכו - מוזיאון אסירי המחתרות
36	עמק בית שאן - גשר הישנה
37	עמק הירדן - מצודת חוקוק
38	עמק יזרעאל - מ.א. - משטרת נהלל
39	רכבת העמק
40	עתלית - המעברה
41	עתלית - מחנה מעפילים
42	צפת - מצודת ביריה
43	ראש פינה - מלון שוורץ
44	רביבים - מצפה ע"ש יוסף וויץ
45	רחובות - מכון איילון
46	רחובות - פרדס ראשונים
47	שער הגיא - החאן
48	שער הנגב - בית שביתת הנשק
49	ת"א יפו - תחנת הרכבת הראשונה - שכונת
50	תמר מ.א. - מחנה העבודה הישן בסדום

טבלה 2 - אתרים שלא הומלצו לפיתוח בשלב א'

1.	גבעתיים - מוזיאון חי שכונת בורוכב.
2.	גדרה - מוזיאון לתולדות הבילויים.
3.	גליל תחתון מ.א. - מגדל המים כפר חיטים.
4.	חולון - מגדל המים מולדת.
5.	חולון- דרך הבטחון.
6.	ירוחם - מוזיאון נס העליה הגדולה.
7.	ירושלים - בצלאל הישנה.
8.	מגידו מ.א. - מערת הפלמ"ח.
9.	פתח תקוה - בית ספר פיק"א.
10.	ראש העין- בית מורשת יהודי תימן.
11.	ראשל"צ - מוסיאון בית אייסמן.
12.	רמלה - המוזיאון לתולדות העיר.
13.	תל אביב - היכל העצמאות בית מאיר וצינה דיזנגוף.
14.	תל מונד - בית הבטחון - "המחנה".
15.	תל-אביב -בית העיריה הישן.

# מפת אתרי התישבות והתקומה הציונית





# פירוט האתרים

## גדרה - אתר הביל"ויים



### רקע היסטורי:

המחנה הראשוני, 1884, הוא המקום שהביל"ויים עלו בו על הקרקע. היה שם צריף קולקטיבי אחד אליו הסמיכו סוכה לבעלי חיים. כשנוספו אנשים הם הוכנסו לסוכה במקום בעלי החיים, כך נוספו סוכות סביב לצריף. הוקמו גם אוהלים בדואים. לאחר שנה הם קיבלו זוג סוסים, כיוון שלא קיבלו מהתורכים רשיון לאורווה, חפרו את ה"בור" כדי להערים על התורכים. במתחם זה חיו הביל"ויים ב-4 השנים הראשונות לגדרה.

### הגדרת הייחודיות

סיפור המחנה הראשון ובמיוחד ה"בור" אשר שימש כאורווה, כמחסן כלים וכמגורים לרווקים, על תקרתו שוכן הזוג הראשון שהגיע לגדרה.

### תאור פיזי:

שטח מגודר שבתוכו הבור ומעליו קונסטרוקציה לגג רעפים.

### בעלות:

ציבורית

### הגדרת המצב הסטטוטורי - היתרים ורישוי

שטח ציבורי פתוח ע"פ תכנית זמורה 531 המיועד לתוכניות פיתוח פרוייקט המחנה הראשוני.

### תכנון - הגדרת הפרוגרמה:

שיחזור ה"בור" ומתחם המחנה הראשוני. פארק למבקרים ובו שבילים המשחזרים את החומרים, צורות הבנייה, עצים וצמחי נוי, מטעים ופלחה המאפיינים את התקופה. סככת תצוגה שתכיל מכוונות חקלאיות מהתקופה.

### תכנון מפורט:

קיים.



## בית משק הברון - מזכרת בתיה



### רקע היסטורי:

מזכרת בתיה ממושבות העליה הראשונה בשלהי המאה ה-19. "בית משק הברון נבנה בשנת 1892 ע"י פקידי הברון רוטשילד לניהול ענייני המשק של המושבה. המבנה כלל אסם לתבואות, משרדים, מגורי מורים ומומחים חקלאיים. בחצר שכנו הכלים החקלאיים הגדולים וכן מערכת הפקיד הראשי.

### הגדרות ייחודיות

מבנה ייחודי שנבנה בחומרי בנין שהובאו מצרפת. שמר על צורתו המקורית.

### תאור פיזי:

המבנה מורכב מאולם מרכזי מוארך ומשני אגפיו מבנים בעלי 2 קומות ומרתף. המבנה בנוי לבני כורכר. הרעפים, קורות העץ והפרזול הובאו מצרפת.

### בעלות:

ציבורית.

### הגדרת המצב הסטטורי:

הוכרז כאתר לאומי לפי תב"ע זמ.204.

### תכנון - הגדרת הפרוגרמה

מרכז מבקרים ואתר תיירות מרכזי למטיילים המגיעים לסיור במתחם ההיסטורי של המושבה וכן מועדון קשישים לותיקי המושבה.

### תכנון מפורט:

קיים.

# מקוה ישראל



## רקע היסטורי:

המעשה ההתיישבותי הראשון בארץ ישראל - 1870. הקמת ביה"ס החקלאי הראשון אשר נתן הכשרה מקצועית להתיישבות בארץ בכללותה, הכשיר מאות מדריכים ומורים.

## הגדרת הייחודיות

מפעל ההתיישבות הראשון בארץ ומרכז הכשרה חקלאית.

## תאור פיזי:

א. מתחם היסטורי כולל מבנה המוסד החינוכי, יקב מבני מלאכה ומנחלה הזקוקים לשיפוץ.  
ב. שטחי חקלאות וענפים חקלאיים שיש לפתחם.

## בעלות:

ממשלתית

## הגדרת המצב הסטטוטורי - היתרים ורישוי

על השטח חל חוק מקוה ישראל חוק מיוחד שחוקק בכנסת להבטחת קרקעותיו.

## תכנון - הגדרת הפרוגרמה:

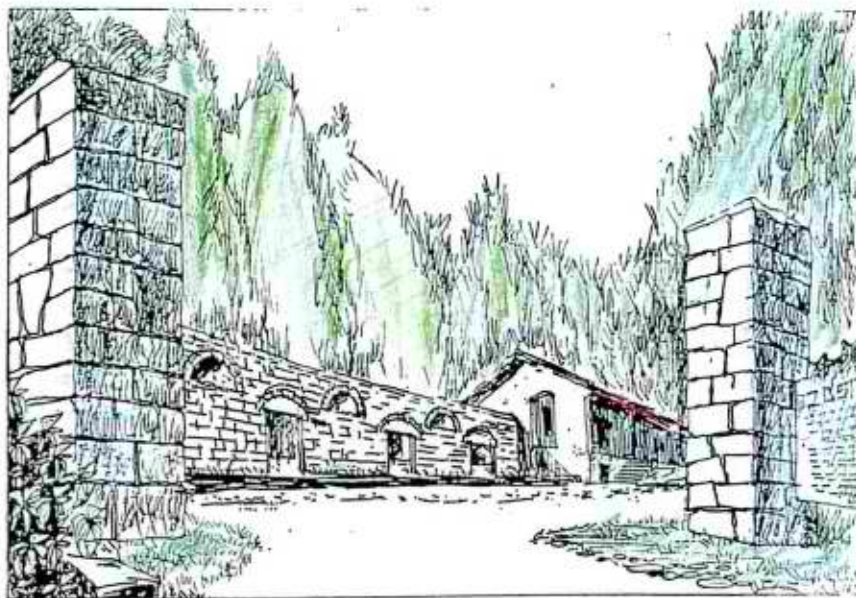
תוכנית מיוחדת של חקלאות מתקדמת, שיקום המבנים ההיסטוריים, מרכז לקונגרסים וכינוסים, אתר לתיירות חקלאית, מרכז לימודי לחקלאות, מרכז חינוכי.

## תכנון מפורט:

בשלבי הכנה.



## חוות חפציבה - חדרה



### רקע היסטורי:

ב-1906 הקים האגרונום איזנברג את אגודת נטעים בחוות חפציבה. ב-1910 ניבנו בתי הפועלים והוקם בית המשאבות הראשון על מנוע קיטור.

### הגדרות ייחודיות

חוה חקלאית שהפכה למרכז פעילות חקלאית עצמאית של חקלאים יהודיים. החוה שימשה מקום להכשרת גרעיני התיישבות הפזורים בכל הארץ.

### תאור פיזי:

חוה מרכזית מאבן כורכר מוקפת חומה, 9 בתים למגורי הפועלים, בית משאבה המורכב מ-3 חדרים עם ציוד שאיבת מים - ממנוע הקיטור שהפעיל את המשאבות ועד החשמל.

### בעלות:

פרטי - חברת החשמל

### הגדרת המצב הסטטורי:

בתחום שיפוט עיריית חדרה בבעלות חברת החשמל

### תכנון - הגדרת הפרוגרמה

שחזור והפעלת בית השאבות להדגמה ולימוד למבקרים, תמונות וחומר תיעודי, שיחזור והפעלת חוות חפציבה.

### תכנון מפורט:

לא קיים

## בית הרצל - יער חולדה



**רקע היסטורי:**  
חוות פועלים מימי העלייה השנייה, ניבנתה על אדמות חולדה שנרכשו לפי הנחיית הרצל.

**הגדרת הייחודיות**  
חווה ביער הראשון שניטע ע"י קק"ל

**תאור פיזי:**  
מבנה אבן שמור וחצר ויער מסביבה

**בעלות:**  
קק"ל

**הגדרת המצב הסטטוטורי - היתרים ורישוי**  
תמ"א 8

**תכנון - הגדרת הפרוגרמה:**  
שחזור המיבנה וחצר החווה ונתינת תכנים חינוכיים.

**תכנון מפורט:**  
תוכנית פיזית קיימת  
תוכנית תצוגה - תכנון ראשוני

## בית לרר - נס ציונה



### רקע היסטורי:

ראובן לרר הגיע לארץ מאודסה בשנת 1883 לאחר שרכש אחוזה בת 2000 דונם מהגרמני רייסלר ובה חאן ובאר. כעבור זמן הביא למקום את משפחתו. שיקם את האחוזה, הבארות, והפרדס. חברים נוספים הצטרפו וכונו המנין הראשון. נחלה זו מהווה את ראשית המושבה נס-ציונה.

### הגדרת הייחודיות

מושבת יחיד - אחת העדויות היחידות בארץ להתישבות משפחה בודדת בתנאים קשים. ראשית משק חדבש - במשק הוקמה מכוורת חדבש הראושנה בארץ.

### תאור פיזי:

מבנה מקורי, באר, ברכת מים, מערכת תעלות השקיה, שרידי פרדס.

### בעלות:

ציבורית

הגדרת המצב הסטטוטורי - היתרים ורישוי  
חופקע למטרות ציבוריות

### תכנון - הגדרת הפרוגרמה:

מוזיאון חדבש, משתלב במסלול היין (ראשון לציון), חדבש (נס ציונה), ההדרים (רחובות).

### תכנון מפורט:

לא קיים.



## אתר המים והבטחון - ניר עם



### רקע היסטורי:

במקום ישיבה מפקדת הגדוד השני. מוקמה טייסת הנגב בפקוד עזר ויצמן והוא שימש בסיס אספקה ליושבי הנגב הנצורים. מרכז הספקת המים לנגב. בסיס לעליית 11 נקודות במוצאי יום כיפור 1947.

### הגדרת היחודיות:

ניר עם שימשה בסיס לעליית 11 הנקודות להתישבות בנגב.

### תאור פיזי:

מתחם גדול ובתוכו בריכת מים מבוטנת, המשמש גם כמרכז הדרכה ומוזיאון. בפארק סביב, אמפיתאטרון טבעי.

### בעלות:

ציבורית

### הגדרת המצב הסטוטורי - היתרים ורישוי

כל ההיתרים להקמת האתר ותיפעולו בידי המועצה האזורית - שער הנגב.

### תכנון:

הגדרת הפרוגרמה - מוזיאון אור-קולי בתוך בריכת המים המקורית אשר שימשה כמאגר מים בעת המלחמה.

### תכנון מפורט:

קיים.



## בית המזגגה - נחשולים



### רקע היסטורי:

עם הקמת היקב בזכרון יעקב, הוקם מפעל ליצור הבקבוקים בחוף דור. מאיר דיזנגוף היה המנהל הראשון.

### הגדרת ייחודיות:

מבנה ייחודי המייצג את התפיסה הכוללת של הברון ביחס להיבטים האיזוריים כלכליים של ההתישבות. מהמפעלים התעשייתיים הראשונים בארץ.

### תאור פיזי:

בית אבן בעל שתי קומות, כיום רק קומתו התחתונה משמשת כמוזיאון היסטורי ארכיאולוגי כללי ותת ימי.

### בעלות:

קיבוץ נחשולים

### הגדרת המצב הסטטוטורי - היתרים ורישוי

הבנין מוכר כמוזיאון מרכזי באזור.

### תכנון:

הגדרת הפרוגרמה - הוכנה תוכנית מפורטת של שיקום המבנה גם בקומתו העליונה.

### מרכיבי התכנון הרעיוני:

1. תיכנון, 2. שיקום הקומה העליונה ופיתוח, 3. תצוגה ומערכי הפעלה, 4. תוכניות מיוחדות.

### תכנון מפורט:

לא קיים.

## מגדל המים - נגבה



### **רקע היסטורי:**

יישוב חומה ומגדל מראשית ההתיישבות בנגב, כתגובה לגזירות הספר הלבן. היישוב עמד בגבורה מדהימה נגד התקפות כבדות של הצבא המצרי ב-1948 ובלם אותו.

### **הגדרות ייחודיות**

עמידת נגבה הייתה לסמל ועידוד ליתר ישובי הנגב לעמידה איתנה במערכה.

### **תאור פיזי:**

במקום מוזיאון פתוח, שיחזור חצר חומה ומגדל, מגדל המים המפורסם, בית קברות צבאי עם אנדרטה מרשימה לזכר לוחמי המקום

### **בעלות:**

### **הגדרת המצב הסטטורי:**

האתר מתוחזק ומופעל ע"י קיבוץ נגבה.

### **תכנון- הגדרת הפרוגרמה**

חידוש חומה ומגדל, התקנת מערכת תאורה, הפקת תוכנית אור קולית על המערכה של נגבה, שילוט ושיפורים למבקרים הרבים הפוקדים את המוזיאון הפתוח.

### **תכנון מפורט:**

לא קיים

## שדה קרב - קיבוץ יד מרדכי



### **רקע היסטורי:**

בחודש מאי 1948 עמד קיבוץ יד מרדכי במערכה בת 5 ימים בהם הדף את נסיונות הצבא המצרי לכבוש את המקום ולשלוט על הכביש לתל אביב, מערכה שגבתה קורבנות רבים.

### **הגדרת ייחודיות:**

אחד הקרבות הקשים שבלמו את התקדמות הצבא המצרי צפונה. שילוב אתר השואה עם אתר הגבורה.

### **תאור פיזי:**

שדה הקרב הכולל את "פסלי הברזל" בין הרכבים המשוריינים כהמחשת החיילים המצריים המסתערים על עמדות הקיבוץ.

### **בעלות:**

הקיבוץ

### **הגדרת המצב הסטטוטורי - היתרים ורישוי**

#### **תכנון - הגדרת הפרוגרמה:**

שיחזור האתר - הקרב על יד מרדכי

#### **תכנון מפורט:**

קיים בחלקו.



## שוני - בנימינה



### רקע היסטורי:

מבצר צלבני, טירה תורכית אשר שימשה בחלקה לאסם תבואות. המקום נרכש ע"י הברון. שימש לגרעין שהקים את בנימינה ובשנות ה-30 שחו בו פלוגות הגיוס של בית"ר. אח"כ שימש כבסיס של האצ"ל.

### הגדרת היחודיות:

בסיס לפעולות האצ"ל נגד המנדט הבריטי וקבלת מעפילים ביום הראשון לבואם ארצה.

### תאור פיזי:

המבצר נמצא בפארק ז'בוטינסקי. כולל חדרי תצוגה, סיפריה, תיאטרון, בריכה רומית ועוד.

### בעלות:

ציבורית

### הגדרת המצב הסטטוטורי - היתרים ורישוי

אתר לאומי

### תכנון:

הגדרת הפרוגרמה: שיפוץ חדרי התצוגה והתאמתם לתערוכות המתוכננות.

### תכנון מפורט:

קיים.



## ניצנים הישנה - מ.א. בני שמעון



### רקע היסטורי:

ה"ארמון" נבנה בשנת 1917 כבית פרדס של ערבי שמכר את הבית לקק"ל ב-1942. ב-1943 נבנה במקום קיבוץ ניצנים. היה זה המקום האחרון בו שחו הלוחמים לפני הליכתם לשבי המצרי.

### הגדרת הייחודיות:

בית פרדס יפה וגדול. סיפור אנושי מרתק של הקרב בניצנים. הנצחה ללוחמות בתש"ח.

### תאור פיזי:

מבנה דו-קומתי. לידו אנדרטאות ויד ללוחמת העיבריה.

### בעלות:

ציבורי

### הגדרת המצב הסטטוטורי - היתרים ורישוי

הבנין הוכרז לשימור.

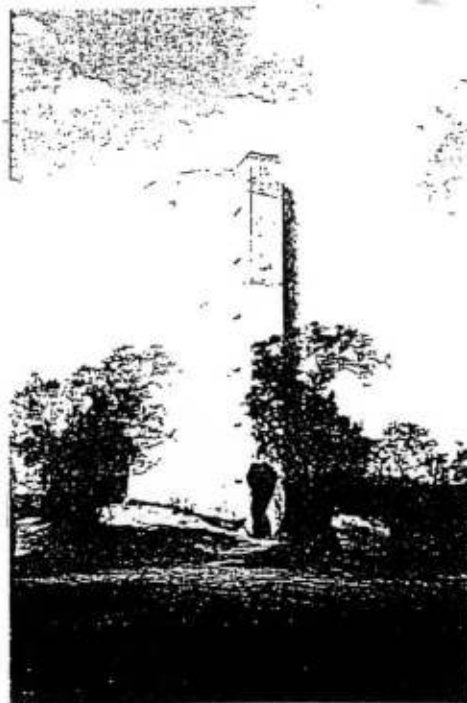
### תכנון:

הגדרת הפרוגרמה: המבנה משמש כיום כבית ספר שדה של ה"חברה להגנת הטבע" - המטרה להסב אותו למרכז מבקרים ומוזיאון שבו יוצגו קרב ניצנים, יד ללוחמת העיבריה, תולדות ההתיישבות באיזור "ניצנים הישנה" וכן טבע ונוף באיזור "פארק החולות". המקום אומץ ע"י חיל הח"ן כמרכז למורשת הלוחמת.

### תכנון מפורט:

לא קיים.

## נחאביר - בארי הישנה - מ.מ.אשכול



### רקע היסטורי:

כתגובה לאירועי "השבת השחורה" הוחלט להעלות 11 ישובים חדשים בדרום ובנגב על קרקעות קק"ל. האירוע שינה את מפת ההתיישבות בנגב.

### הגדרת הייחודיות:

להקמת הנקודות הייתה השפעה מכרעת על החלטת האו"ם בדבר הכללת הנגב בתחום המדינה היהודית.

אתר נחאביר - בארי הישנה משמר את מבני הישוב האופייניים לתקופה. האתר אמור להוות את העוגן המרכזי במתחם התיירותי המתפתח באזור.

### תאור פיזי:

האתר מוקף בחורש נטוע של קק"ל ונשתמרו בו בשלמות מבנה מגדל המים שגובהו 15 מ' ובית בטחון בן שתי קומות שאיפיין את הישובים. בסמוך נשתמרה העמדה הקידמית של הישוב.

### בעלות:

בתחום יער נטע אדם קיים - קק"ל

### הגדרת המצב הסטטוטורי - היתרים ורישוי

האתר הוכרז כמתחם לשימור במסגרת המועצה ל"שימור אתרים". המועצה האיזורית אשכול שחא אתר בתחומה תומכת ביעוד ומייעדת אותו כאתר מורשת בתכנית המתאר הנמצאת בימים אלו בהכנה.

### תכנון:

הגדרת הפרוגרמה: האתר יגודר בתוואי הגדר המקורית. במגדל המים ובית הבטחון, שנשתמרו, תתרכז התצוגה שתתבסס על העברת הסיפור. התצוגה תמחיש את המהלך ההיסטורי של עליית י"א הנקודות.

### תכנון מפורט:

קיים.

## מצפה בית אשל - באר שבע



### רקע היסטורי:

אחד משלושת המצפים אשר הוקמו בנגב הצפוני ב-1943. התושבים עסקו בנסיונות חקלאים ועמדו בניתוק ובגבורה מול הפולש המצרי במלחמת העצמאות.

### הגדרת היחודיות:

בית אשל היתה צמודה לעיר הערבית דאז באר שבע על צומת הדרכים עזה - ב"ש - חברון - ירושלים.

### תאור פיזי:

שרידים של מבנים קשתיים מאבן גיר מקומית וסביבן רשת תעלות, בונקרים, באר וחורשת קק"ל.

### בעלות:

ציבורית

### הגדרת המצב הסטטוטורי - היתרים ורישוי

בית אשל - מוגדר כאתר לאומי מוכרז.

### תכנון:

הגדרת הפרוגרמה - שיחזור המצפה ע"י פיתוח מחודש של החקלאות. הקמת חווה ירוקה לפעילות של מבקרים העובדים בה כ"חלוצים" בשיטות ובכלים המקוריים. שילוב של אתר מורשת עם חוות התנסות חקלאית.

### תכנון מפורט:

לא קיים.



## חירבת ירדה - משמר הירדן



### רקע היסטורי:

חירבת ירדה - שרידי בית אחוזה שנבנה בסוף המאה ה-19. באתר נחשפו ממצאים ארכאולוגיים מהתקופות הרומית המאוחדת, הצלבנית הערבית הממלוכית והעות'ומנית. בשנת 1936 נרכשו אדמותיה ע"י קרן קימת לישראל. במלחמת העצמאות היתה ירדה אחד המשליטים מול ראש הגשר הסורי במושב משמר הירדן. ביוני 1948 כבשו הסורים את המושבה וניסו להתקדם כדי לנתק את אצבע הגליל. משלט ירדה היה אחד המשלטים שנתפסו כדי לבלום את התקדמותם. במשך כשבועיים בחודש יולי נכבש ושחרר המשלט לסרוגין בסופו של דבר כבשו לוחמי "כרמלי" את המשלט והחזיקו בו עד כניסת הפוגה השנייה לתוקפה. בקרבות נפלו 78 לוחמים.

### הגדרת היחודיות:

תאור פיזי:

בעלות:

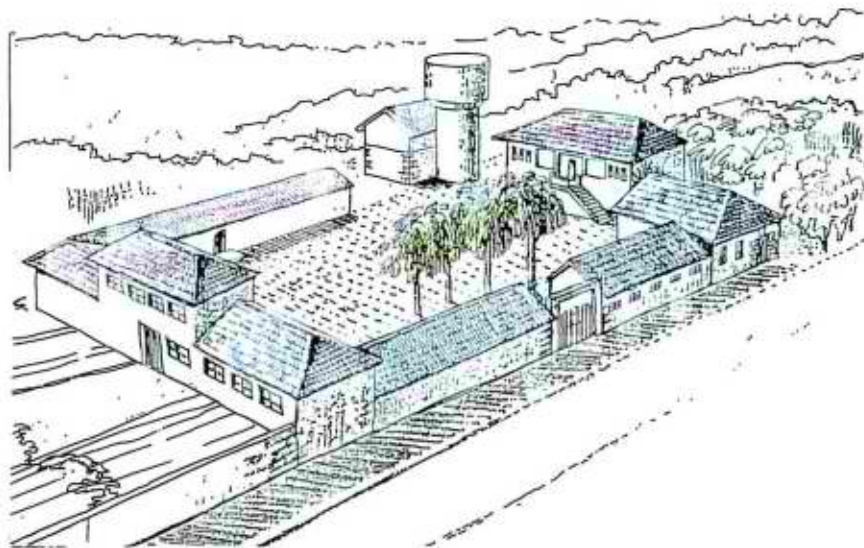
הגדרת המצב הסטטוטורי - היתרים ורישוי

תכנון:

תכנון מפורט:



# חצר בן שמן



## רקע היסטורי:

כפר הנוער בן שמן הוקם בשנת 1927 ע"י ד"ר זיגפריד להמן, רופא ילדים יהודי מגרמניה, שעבד בבית יתומים בפולין ועלה עם חלקם לארץ. בן-שמן היו התחלות רבות: "ביח"ר עתיד", קרית ספר ע"י ישראל בלקינד, התחלת מפעל הייעור הלאומי - יער הרצל, חוות נסיונות חקלאית וכפר צורפים אמנים ע"ש בוריס שץ.

## הגדרת הייחודיות

כפר הנוער הינו מוסד חינוכי לילדים מגיל 6 עד 18, שהוקם תוך שימת דגש על עבודתם העצמאית של הילדים.

## תאור פיזי:

חצר ישנה מתחילת המאה שהשתמרה במצבה משום שהיא פועלת כל הזמן. החצר מוקפת בנינים וחומות. עם הזמן נוספו אלמנטים "מודרניים" כגון חלונות אלומיניום/פלסטיק, מזגנים וכו', שיש להסירם להחזרת המראה החיצוני לקדמותו.

## בעלות:

עמותה רשומה כחוק

## הגדרת המצב הסטטוטורי - היתרים ורישוי

עמותה

משבצת קרקע בחכירה רב שנתית מ.מ.מ.י..

## תכנון - הגדרת הפרוגרמה:

פיתוח החצר הישנה, שיקום ושחזור הנדרש ותפיכתה ל"מוזאתר" - מוזיאון כחלק מאתר מבקרים, שיכלול את מוזיאון תולדות בן-שמן, תצוגה חקלאית עתיקה לצד חקלאות מתקדמת.

## תכנון מפורט:

לא קיים.

## בית מיוחס - ירושלים



### רקע היסטורי:

בשנת 1873 יצאה משפחת מיוחס מבין חומות העיר העתיקה והקימה את ביתה במקום. בשנת 1882 התיישבו במדרון המזרחי של הקדרון (מול בית מיוחס) 150 משפחות יהודיות מתימן. עם פרוץ פרעות תרפ"ט נאלצו משפחת מיוחס וכל המשפחות היהודיות שבמקום לעזוב.

### הגדרת ייחודיות:

סיפור ההתיישבות היהודית בעיר דוד ובכפר השילוח הינו אחד מסיפורי המופת החלוציים של 'היציאה' מחוץ לחומות.

### תאור פיזי:

בית מיוחס הינו בנין בן שתי קומות. לאחרונה שופץ בור המים שמתחתיו והפך גם הוא לדירה.

### בעלות:

קק"ל

### הגדרת המצב הסטטוטורי - היתרים ורישוי

גן לאומי

### תכנון - הגדרת הפרוגרמה:

מוצע לפתח נקודת תצפית על בית מיוחס ממנו יוכל הצופה לראות את אתר ההתיישבות באמצעות מערכת ממוחשבת.

### תכנון מפורט:

לא קיים.

## בצלאל - ירושלים



### רקע היסטורי:

הבנין נבנה בסוף המאה ה-19 ונרכש ע"י בוריס שץ לשם הקמת אקדמיה לאמנויות ולבית נכות לאמנות ישראלית וארכיאולוגיה. האקדמיה לאמנויות נוסדה בשנת 1906 ומהווה ציון דרך חשוב בתולדות ארץ ישראל המתחדשת וראשית האמנות הישראלית החדשה.

### תאור פיזי:

מבנה דו-קומתי בן כ-1,400 מ"ר. המבנה הראשי נבנה בסגנון מאורי מאבן לבנה ואדומה, עם חומה שמצטטת את חומת העיר העתיקה בירושלים.

### בעלות:

פרטית - אקמיה לאמנות בצלאל.

### הגדרת המצב הסטטוטורי - היתרים ורישוי

בנין לשימור מתכנית 2097 לשימור אתרים.

### תכנון - הגדרת הפרוגרמה:

המבנה הראשי ימשיך וישמש את האקדמיה לאמנויות בצלאל ואת ביקורי הקהל הרחב למטרות תרבות ואמנות והן כציון דרך והן כנדבך בתולדות הישוב.

### תכנון מפורט:

לא קיים.



## באר המים - גבעת עדה



### רקע היסטורי:

הבאר הראשונה של גבעת עדה. נבנתה בתחילת המאה ה-20.

### הגדרת הייחודיות:

המבנה העתיק ביותר במושבה.

### תאור פיזי:

מבנה מאבן גיר בצמוד לו באר לשאיבת מים.

### בעלות:

ציבורית.

### הגדרת המצב הסטטוטורי - היתרים ורישוי

השטח בבעלות המועצה המקומית - אין היתרי בניה.

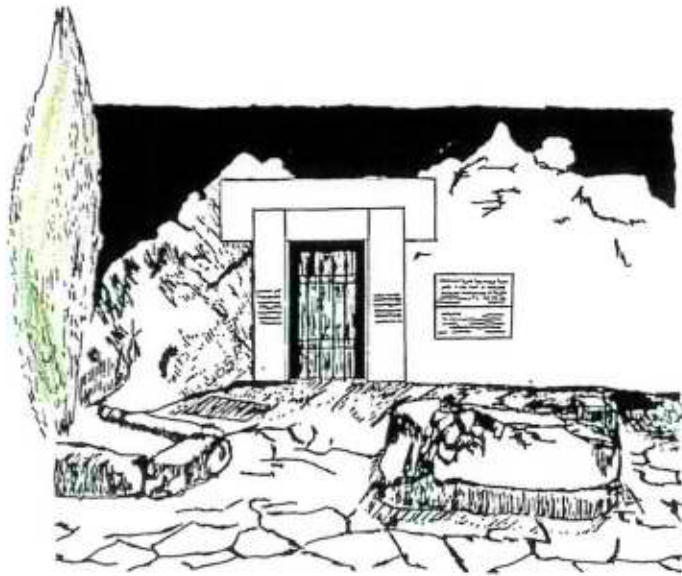
### תכנון - הגדרת הפרוגרמה:

שיקום מבנה הבאר, שיקום המשאבה והמנוע והפעלתו לצורך שאיבת המים בכדי להדגים כיצד שאבו מים בעת הקמת המושבה.

### תכנון מפורט:

קיים.

## הגן הבוטני בהר הצופים



### רקע היסטורי:

במערה נטמנו עצמותיו של ניקנור האלכסנדרוני. ניקנור חי בראשית המאה ה-I לספירה. הוא תרם דלתות נחושת יקרות ומפוארות לשער המזרחי של בית המקדש השני (שער ניקנור)

### הגדרת הייחודיות

מקום קבורתם של יהודה לייב פינסקר ומנחם אוסישקין.

### תאור פיזי:

מערה חצובה בסלע מוקפת רחבה מטופחת וגן בוטני.

### בעלות:

האוניברסיטה העברית בהר הצופים

### הגדרת המצב הסטטוטורי - היתרים ורישוי

### תכנון - הגדרת הפרוגרמה:

הסדרת גן בוטני ייחודי בתוך מתחם האוניברסיטה שהמבקרים בו - תוך כדי טיולם יגיעו לאזור המערה וילמדו על אבות הציונות.

### תכנון מפורט:

קיים.

### הערה:

יהודה ל. פינסקר 1821 - 1891  
עמד בראש תנועת חובבי ציון מחבר אוטואמנציפציה.  
בשנת 1935 הועלו עצמותיו לישראל ונקבר במערת ניקנור.

מנחם אוסישקין 1863 - 1941  
עמד בראש תנועת חובבי ציון לאחר מות פינסקר.  
עמד בראש קרן קימת לישראל משנת 1923 עד 1941.  
ממקימי האוניברסיטה העברית בהר הצופים.

## הבונקר במנזר הגרמני - כפר עציון



### רקע היסטורי:

המנזר הוקם בתחילת המאה ע"י נזירים גרמנים בנדיקטים. ב-1942 נרכשה הגבעה ע"י קק"ל. ב-1943 התישבה במנזר הקבוצה הראשונה של חברי כפר עציון. ב-1948 הסתיים הקרב האחרון בכפר עציון בפיצוץ הבונקר במנזר.

### הגדרת היחודיות:

הבונקר פוצץ על לוחמיו. המנזר שחרב עד היסוד בקרב, שופץ ושוחזר.

### תאור פיזי:

מבנה משוחזר חלקית ע"י בניית הקירות החיצוניים, לפי תמונות מהעבר, בחלקו הוקם אודיטוריום, כשהבונקר משמש חלק ממיצג אור-קולי על התקופה.

### בעלות:

ציבורית

### הגדרת המצב הסטטוטורי - היתרים ורישוי

המבנה יושב בשטח המאוטר כתיירותי בתכנית המתאר של כפר עציון. באחריות "אגודת שרידי גוש עציון".

### תכנון:

- הגדרת הפרוגרמה -
1. אודיטורים ל-100 איש
  2. אולם המתנה הסברים הרצאות - ל-100 איש
  3. שני חדרי עיון
  4. משרדים
  5. שרותים

### תכנון מפורט:

לא קיים.



## נוה אילן ההיסטורית - נוה אילן



### רקע היסטורי:

בסתיו 1946 עלה למקום גרעין חלוצים יוצאי המחתרת בצרפת, מסיבות ביטחוניות כדי לשמור על הדרך לירושלים. רכישת הקרקע נעשתה ע"י קק"ל.

### הגדרת הייחודיות:

ישוב משלט שנשמר כמעט בשלמותו. יחיד מסוגו.

### תאור פיזי:

גבעה שולטת מימין לכביש הכניסה לנוה אילן, ישוב משלט מגודר, מספר בתים שיש לשפצם, מקלטים, תעלות קשר, בונקרים וכו'.

### בעלות:

נוה אילן.

הגדרת המצב הסטטוטורי - היתרים ורישוי  
אתר לשימור

### תכנון:

מרכז תיירותי חינוכי, משולב בפארק בגין.

### תכנון מפורט:

לא קיים.

## חצר כנרת - מ.מ. כנרת



### רקע היסטורי:

חוות כנרת נוסדה ב-1908 והייתה מעבדה חברתית משקית בה התגבשו רעיונות הקבוצה, הקיבוץ, המושב, ב"ס חקלאי, ההגנה והמשביר המרכזי.

### הגדרות ייחודיות

כור ההיתוך של רעיונות בני העליה השנייה. פעילותם של אישים כ.א.ד. גורדון, ברל כצנלסון, בן ציון יזרעאלי, רחל המשוררת ועוד.

### תאור פיזי:

חצר רבועה, מבנים משותפים, חומה חלקית, שער הכניסה.

### בעלות:

ציבורי

### הגדרת המצב הסטטורי:

שייכת לעמותת שיקום ושחזור חצר כנרת בבעלות מ.א. עמק הירדן, מ.מ. כנרת, קבוץ כנרת.

### תכנון- הגדרת הפרוגרמה

שיחזור החצר עפ"י המבנים והמתחמים שהיו בה.

### תכנון מפורט:

קיים



## כפר גלעדי - גליל עליון



### רקע היסטורי:

בין 1921 ל-1941, ניבנו במשק 18 סליקים תת-קרקעיים לחסרת נשק מפני הבריטים. 4 סליקים נותרו מהם 3 ב"חצר הישנה" ואחד בשדה סמוך. "סליק ההגנה" הוא גולת הכותרת ובו כל הנשק משנת 1941. החצר כוללת גם רפת לשם הפיכתה למרכז תיירות חינוכית, התיישבות, עלייה בלתי לגאלית (דרך היבשה) ובטחון.

### הגדרת הייחודיות

שטח מבנים של 600 מ"ר, במיתחם של כ-4 דונם.

### תאור פיזי:

מבני אבן.

### בעלות:

קיבוץ כפר-גלעדי.

### הגדרת המצב הסטטוטורי - היתרים ורישוי

מרכז מבקרים וסדנאות יצירה.

### תכנון - הגדרת הפרוגרמה:

לא קיים

### תכנון מפורט:



## גשר הישנה - עמק בית שאן



### רקע היסטורי:

ראשית ההתיישבות בעמק הירדן. במלחמת העצמאות עמד הישוב בודד בפני התקפות צבא ירדן ומנע את כיבוש שלושת גשרי הירדן.

### הגדרת ייחודיות:

האתר היחיד המצוי על גבול קיים בין מדינות ומספר את מורשת תש"ח.

### תאור פיזי:

מספר נקודות תצפית לאזור, בונקר לוחמים בו תצוגה, חזיון אורקולי למורשת גשר והאזור.

### בעלות:

פרטית

### הגדרת המצב הסטטוטורי - היתרים ורישוי

קיים

### תכנון:

הגדרת הפרוגרמה - מעודכנת לינואר 98. טיפול בשלבים ב"באר הישנה", הגשרים, חאן חדרכים, משטרת גשר.

## מצודת חוקוק - עמק הירדן



### רקע היסטורי:

המצודה הוקמה בשנת 1944 ע"י המוסדות המישיבים כנקודה איסטרטגית החולשת על צפון מערב הכנרת - ליצירת עובדה התישבותית ומחסום בין הכוחות הערביים בגליל המערבי לבין כביש טבריה-גליל עליון. אוכלסה ע"י הכשרה מגוייסת של הפלמ"ח ששילבה אימונים ועבודה.

### הגדרות ייחודיות

המיתחם המקורי של המצודה שייצג משק שלם, שרד בשלמותו על כל מבניו.

### תאור פיזי:

מצודה מוקפת חומה בנויה אבן ובטון, שני מגדלים, חדרים מטבח, חדר אוכל, מאפיה מחסן בגדים ומתפרה. נשקייה ומחסנים. בריכת אגירת מים ומערכת איסוף מים מהגנות.

### בעלות:

קיבוץ חוקוק

### הגדרת המצב הסטטורי:

האתר והמבנים מיועדים למבני ציבור. הזכויות בידי קיבוץ חוקוק המבנים כולם חוקיים ומאושרים.

### תכנון - הגדרת הפרוגרמה

שיקום המצודה והסדרתה לביקורים לציבור כהמחשה של פרק בקוממיות בצפון מערב הכנרת. במקום יופעלו נופשוני אירוח לנוער חו"ל שיעבוד וילמד על האיזור - הפרוייקט יפעל במשולב עם אורחן חוקוק.

### תכנון מפורט:

קיים.

## מוזיאון אסירי המחתרת - עכו



### רקע היסטורי:

מבצר עכו הוקם בתקופה העות'מנית, כארמונם של שליטי עכו, קסרקטין ומחסן נשק. כן היה בית סוחר ("לימאן") בו נכלאו לצד פושעים פליליים, מורדים וגולים פולטיים מרחבי האימפריה העות'מנית. בתקופת המנדט שימש המבצר כבית-סוחר מרכזי ונכלאו אסירים פולטיים ופליליים. כאן נכלאו ז'בוטינסקי וחבריו ממגיני ירושלים במאורעות ב-1920. בשנות השלושים והארבעים שימש המקום לכליאת חברי המחתרות - ההגנה, אצ"ל ולח"י, שנתפסו בעת פעולות אנטי-בריטיות ותשעה מהם הועלו לגרדום. במאי 1947 פרצו לוחמי האצ"ל למבצר לאחר שהצליחו לפרוץ הקיר הדרומי בעזרת מטען חבלה ובסיוע האסירים שפרצו את תאיהם, בעזרת חומר נפץ, שהוברח אליהם בחבילות מזון. בפריצה נועזת זו שוחררו 41 מחברי אצ"ל ולח"י שהיו כלואים כאן.

### הגדרת הייחודיות

תצוגה הפורשת את תולדות עכו והמבצר, מצוגים של המאסרים והחיים בכלא. באגף המזרחי התאים בהם נכלאו ז'בוטינסקי וחבריו וכן תא הכלא של מייס כת הבהאים. בחצר חדר הגרדום ותאי הנידונים למוות.

### תאור פיזי:

### בעלות:

יחידת המוסיאונים של משרד הבטחון

הגדרת המצב הסטטוטורי - היתרים ורישוי

תכנון - הגדרת הפרוגרמה:

### תכנון מפורט:

לא קיים.



## אילניה (סג'רה)



### רקע היסטורי:

חוות סג'רה הוקמה ב-1900 כחווה להכשרה חקלאית. פועלי העלייה השנייה יישמו בו את רעיונות השמירה העברית, עבודה עברית והתיישבות שיתופית. במלחמת העצמאות עמדה סג'רה במוקד קרבות הגליל התחתון ומנעה את ניתוק הגליל.

### תאור פיזי:

מבנים מקוריים מראשית המאה, מרכז הדרכה, אולם בשלבי הקמה האמור לשמש כמרכז מבקרים - תצוגה אור-קולית, מבני משק משוקמים המשמשים לחדר עיון, לימוד ויצירה.

### בעלות:

ציבורית (קק"ל)

הגדרת המצב הסטטוטורי - היתרים ורישוי:  
בהכנה לקראת גמר

### תכנון:

מרכז מבקרים, סדנאות לימוד, סדנאות יצירה, מסלול סיור.

### תכנון מפורט:

קיים

## בת שלמה - הגרעין ההיסטורי של המושבה - מ.א. חוף כרמל



### רקע היסטורי:

נוסדה ע"י הברון רוטשילד בשנת 1889 כמושבה בת של זכרון יעקב.

### הגדרת ייחודיות:

נשמרה בשלמותה כפי שהיתה לפני 100 שנה.

### תאור פיזי:

14 בתי תושבים ברחוב הראשי, משני הצדדים מקווה, בית כנסת ובנין הפקידות במורד המושבה.

### בעלות:

### הגדרת המצב הסטטוטורי - היתרים ורישוי

תוכנית משנת 1986 מיעדת את הגרעין הישן של המושבה לאתר לאומי ומאשרת פיתוח התשתיות ברחוב הראשי.

### תכנון:

הגדרת הפרוגרמה - שיקום ושיחזור כביש הכניסה והרחוב הראשי במושבה, שיקום ושיחזור המבנים והחצרות במושבה, שיפור ופיתוח השטח הציבורי הפתוח.

## בית הגבולות - מטולה



### רקע היסטורי:

בית ברחוב הראשי הצופה אל הגבול.

### תאור פיזי:

שטחי תצוגה של 400 מ"ר + אודיטוריום עם 60 מקומות ישיבה, מרפסת תצפית לבופור ולגבול הלבנון.

### בעלות:

ציבורית

הגדרת המצב הסטטוטורי - היתרים ורישוי בעלות מועצה מקומית קיימים כל האישורים

### תכנון:

הגדרת הפרוגרמה - הקמת תצוגה אור קולית ומוצגי המחשה.

### תכנון מפורט:

קיים.



## ג'וערה - בי"ס למפקדי ההגנה



### רקע היסטורי:

גבעה ברמת מנשה, בראשה בית אבן מבוצר בן 150 שנה, שהיה בסיס ההדרכה המרכזי של אירגון "ההגנה" שהוקם ב-1920. מאז 1939 הפכה ג'וערה לבסיס קבוע להכשרת מפקדים ומדריכים במקצועות הצבאיים השונים. בשנות ה-40 הוכשרו ע"י ההגנה למעלה מ-1000 קצינים שהיוו את שלד הפיקוד של צה"ל ביום הקמתו, רובם הוכשרו בג'וערה 7 מעשרת הרמטכ"לים הראשונים היו בוגרי המקום. כיום משמש האתר כבסיס גדנ"ע, אך חלק מהמבנה הוקצה למוזיאון.

### הגדרת ייחודיות:

#### תאור פיזי:

בית אבן מבוצר בן 150 שנה.

#### בעלות:

#### תכנון - הגדרת הפרוגרמה

הסבת כל המבנה לתערוכה משולבת בתוכניות אור-קוליות, הכשרת חנייה, שיקום דרך הגישה ההיסטורית, מבנה שרותים ושיפוץ הבנין עם מרפסת התצפית בראשו.

#### תכנון מפורט:

## בית יהושע ואולגה חנקין - מעין חרוד



### רקע היסטורי:

ביתם הפרטי של יהושע ואולגה חנקין הצופה לקרקעות עמק יזרעאל. במקום מצויה אחוזת הקבר של הזוג.

### בעלות:

ציבורי

### תכנון:

הגדרת הפרוגרמה - פעולה חינוכית תירותית המשלבת אלמנטים של נוף, מורשת ופועלו של חנקין כגואל אדמת עמק יזרעאל.

### תכנון מפורט:

לא קיים

## חצר תל-חי - מ.א. גליל עליון



### רקע היסטורי:

החצר נבנתה ב-1907 עבור איכרי מטולה, ב-1918 הוקם כאן קיבוץ תל-חי, כאן התרחשו המאורעות שבשיאם נפלו טרומפלדור ו-5 מחבריו. חצר תל-חי נשרפה ונעזבה, כעבור 7 חודשים שבו חברי הקיבוץ ובנו אותו מחדש.

### הגדרת היחודיות:

תל-חי הפכה סמל לאחיזה באדמת הארץ ולשילוב של התיישבות ובטחון.

### תאור פיזי:

חצר, בזלת משוחזרת ובנין אגף נוער הכולל 3 כיתות + משרדים. מסביב מדשאות רחבות ולצידן חניון של קק"ל. מהחצר מוביל שביל אל ה"אריה הפצוע"

### בעלות:

ציבורית

### הגדרת המצב הסטטוטורי - היתרים ורישוי

### תכנון:

הגדרת הפרוגרמה: השבת חצר תל-חי למקום הראוי לה בתודעת הציבור ע"י מערכת שינויים רחבה להגברת האטרקטיביות של החצר ולהגדלת יכולת הקליטה שלה.

### תכנון מפורט:

קיים בחלקו.



## כפר הנוער כדורי - גליל תחתון



### רקע היסטורי:

הבנין נחנך ב-1934 ע"י הנציב העליון הבריטי ונועד לכיתות לימוד ומגורי חניכים ועובדים. לבה"ס כדורי מקום נכבד בחינוך הנוער, לבוגריו היתה השפעה רבה על חיי וערכי הנוער בארץ. בין בוגריו יצחק רבין, יגאל אלון, חיים גורי ועוד.

### הגדרות ייחודיות

כפר הנוער על מתחמו היסטוריים בעלי ארכיטקטורה ייחודית. מקום מיוחד בחינוך החקלאי.

### תאור פיזי:

בנין אבן בצורת ח' - תלת קומתי.

### בעלות:

ציבורית- ביה"ס ממשלתי.

### הגדרת המצב הסטטורי:

שייכות למינהל לחינוך התיישבותי, קיימים היתרים ורישוי בשיתוף עם הרשות האיזורית גליל תחתון.

### תכנון- הגדרת הפרוגרמה

הסבת המתחם הקיים לספריה שתשרת במהלך היום את תלמידי כדורי ואחח"צ את ישובי הגליל התחתון.

### תכנון מפורט:

לא קיים.

## בית המוכתר - זכרון יעקב



### רקע היסטורי:

הבית נבנה ב-1903 ע"י פקידי הברון למגורי המוכתרים של זכרון יעקב.

### הגדרת הייחודיות:

הבית הראשון שבו התיישב המוכתר של זכרון יעקב

### בעלות:

פרטית

### הגדרת המצב הסטטוטורי - היתרים ורישוי

הבית בידי היורשים - מתנהל מו"מ בין המועצה לשימור אתרים לבין היורשים לרכישת הבית ולפעולה מיידית להצלתו.

### תכנון:

#### תכנון רעיוני:

שיקום ושימור מבנה בית המוכתר כדי להרחיב את פעילות בית אהרונסון. שימור ושיפוץ אמת המים מבית המוכתר לברכת בנימין.

#### תכנון מפורט:

לא קיים



## בית הנג'אדה - חיפה



### רקע היסטורי:

מבנה שהוסב ערב מלחמת העצמאות לשמש כבית נוער השכונות הערביות והמזרחיות של חיפה. במלחמת העצמאות התנהל במקום קרב קשה ומכריע על חיפה, קרב שהפך לסמל הדבקות במטרה של לוחמי גדוד 22.

### הגדרת הייחודיות

אתר יחידי בחיפה להנחלת מורשת מלחמת העצמאות, בתוך מבנה היסטורי לשימור.

### תאור פיזי:

מבנה בן 4 קומות + קומת גג הצופה אל הסביבה והמפרץ. מצב פיזי טוב, צורך בשיפוץ חזותי להסרת אלמנטים לא מקוריים.

### בעלות:

ציבורית

### הגדרת המצב הסטוטורי - היתרים ורישוי

המבנה כלול ברשימת אתרים לשימור של ע. חיפה. קומה אחת משמשת כבית כנסת, קומה אחת למגורים בשכירות (ציבורי) - מיועד לפינוי, שתי קומות ריקות ונעולות. אין צורך בהיתרים ורישוי.

### תכנון - הגדרת הפרוגרמה:

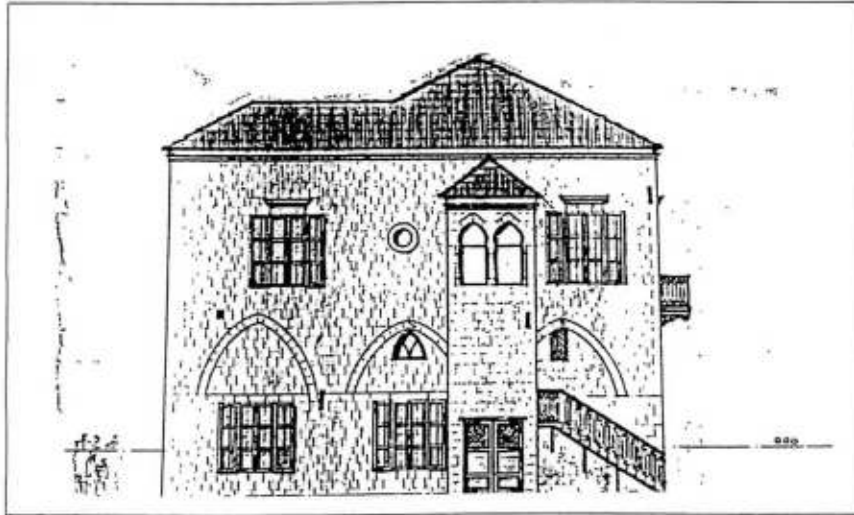
הפיכת המקום לאתר המייצג את שחרור העיר חיפה במלחמת העצמאות. מיצג מולטי מדיה, הרצאות, הפעלות, ארכיב ממוחשב, תצפית.

### תכנון מפורט:

לא קיים.



## בית ליברמן - נהריה



### רקע היסטורי:

ליברמן היה תעשיין שימורים גדול בפולין שרכש ב-1932 לפי בקשת מנחם אוסשקין אדמות חקלאיות ובית אפנדי שנבנה בתקופת התורכים, רכישה זו איפשרה את הקמת נהריה. הוא הושיב במקום מנהל עבודה שהעסיק יהודים. במקום הוקמה אורווה ורפת חלב, ניטעו עצי פרי וגודלו ירקות.

ב-1936 חדרו כנופיות ערביות לחווה וחסלו את הפרות והרסו את המטע. חלק מעובדי החווה גויסו ע"י הבריטים כגפירים, הם ביצרו את המבנה ובנו מגדל שמירה. גרעיני התיישבות שהו בחווה להתארגנות והמשק הפך לקיבוץ חומה ומגדל. בתו ובנו עלו לארץ והתיישבו בחווה, עם הזמן הפסיק להגיע סיוע ההורים נספו בשואה ורוב אדמות החווה נמכרו.

### הגדרת הייחודיות

המבנה ההתיישבותי הראשון באיזור נהריה.

### תאור פיזי:

המעטפת החיצונית של הבית שוקמה.

### בעלות:

ציבורית

### הגדרת המצב הסטטוטורי - היתרים ורישוי

השיקום נעשה ע"י המועצה לשימור אתרים ועיריית נהריה

### תכנון - הגדרת הפרוגרמה:

הפיכת המקום למרכז מבקרים תיירותי, מוזיאון ובית מפגש תרבותי לפעילויות מגוונות, ועידות ודיונים באווירה היסטורית.

### תכנון מפורט:

בשלבי הכנה.

## משטרת נהלל - מ.א. עמק יזרעאל



### רקע היסטורי:

בנין משטרת דרכים, היווה בסיס לנוטרות ולשוטרות העברית בזמן שלטון המנדט.

### הגדרת הייחודיות

מתחם יחודי בעמק יזרעאל.

### תאור פיזי:

מבנה דו-קומתי + חומה היקפית ואורווה.

### בעלות:

ציבורית

### הגדרת המצב הסטטוטורי - היתרים ורישוי

יש אישור לביצוע תכנית שימור באתר והפעלתו.

### תכנון - הגדרת הפרוגרמה:

מתחם להנצחת השוטר והנוטר מתקופת המנדט - חזיון אורקולי, מרכז מבקרים תרבותי וחברתי.

### תכנון מפורט:

קיים ברובו.

# המעברה עתלית



## **רקע היסטורי:**

בשנים הראשונות למדינה, הוקמו בארץ עשרות מעברות לקליטת העולים, בפחונים, אוהלים וצריפים. במעברות נקלטו כ-600,000 איש שהיוו כ-50% מאוכלוסית הארץ.

## **הגדרת הייחודיות**

אתר ייחודי להנצחת הקליטה עם קום המדינה.

## **בעלות:**

צבורי. המועצה לשימור אתרים.

## **הגדרת המצב הסטטוטורי - היתרים ורישוי**

בשלב הגשת תוכנית לאישור

## **תכנון - הגדרת הפרוגרמה:**

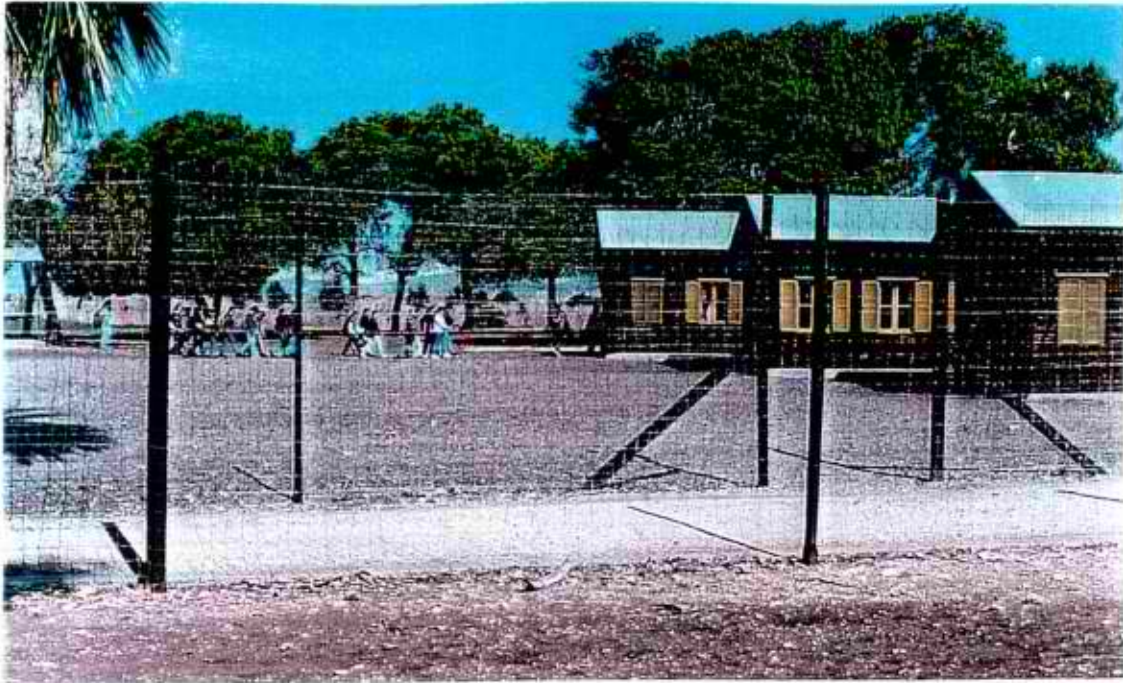
הווי החיים ודרכי הסתגלות של העדות השונות עם מורשת תרבותית שונה שהביאו עמם, יוצג בשיחזור.

## **תכנון מפורט:**

לא קיים.



## מחנה המעפילים - עתלית



### רקע היסטורי:

הוקם בשנת 1938 ע"י שלטונות המנדט הבריטי. עד קום המדינה נכלאו בו עשרות אלפי מעפילים שנתפסו ללא אשרות כניסה. עם קום המדינה שימש המחנה כמחנה עולים לגלי העליה ההמונית.

### הגדרת ייחודיות:

אתר לאומי המצוי בשטחו ההיסטורי ומספר את סיפור גבורתם של עשרות אלפי אנשים שעלו לא"י טרם הקמת המדינה.

### תאור פיזי:

מתחם של כ-100 דונם הכולל צריפים - חלקם מקוריים וחלקם משוחזר, מבני בטון מקוריים, מגדלי שמירה, גדרות תייל, מערכת אור קולית ומערכת מולטימדיה.

### בעלות:

ציבורית - המועצה לשימור אתרים

הגדרת המצב הסטטוטורי - היתרים ורישוי  
בשטח השיפוט של המועצה המקומית עתלית.

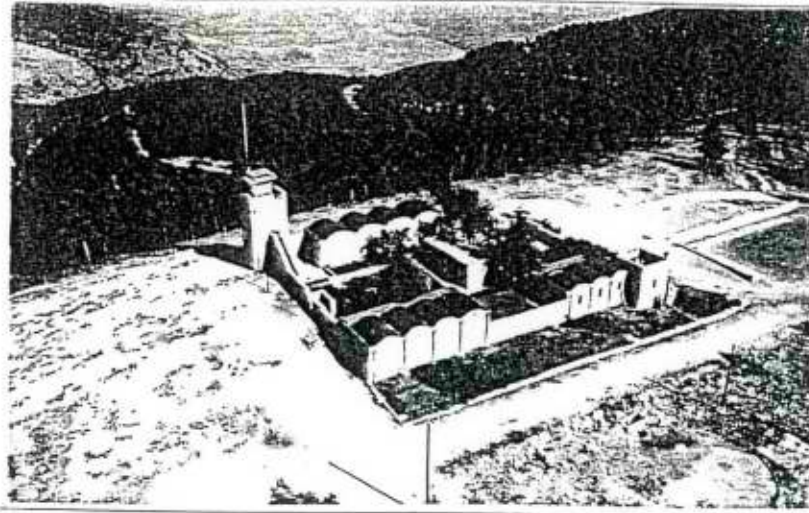
### תכנון - הגדרת הפרוגרמה:

1. פתוח צריף המספר את ספור מחנה ההגליה קפריסיו ומאוריציוס.
2. פתוח צריף המספר את ספורן של אוניות המעפילים
3. שחזור ופיתוח באר המים העתיקה וחבריה הסמוכה
4. שפור תצוגות האתר

### תכנון מפורט:

חלקי.

## מצודת ביריה - צפת



### רקע היסטורי:

היישוב היה קיים מימי קדם ונודע כמקום תורה ומושבם של רבנים חשובים בתקופת התלמוד, המשנה וימי הביניים.

ב-1945 נוסדה הנקודה החדשה כאחת משש מצודות-מצפים שהוקמו ע"י קק"ל. מצודת ביריה נבנתה כחומה מרובעת, כנקודת התצפית הגבוהה ביותר באזור. היישוב הגן על יהודי צפת מצפון ושימש חוליה מקשרת אל יישובי הצפון. ב-1946 פונה היישוב ע"י הבריטים וכתגובה על מעשה זה יושבה ביריה ע"י 5000 עולים חדשים.

### ייחודיות:

ראשון היישובים של הפלמ"ח הדתי. סמל למאבק והתיישבות.

### תאור פיזי:

מבנה מצודה מאבן. בפינתה הצפון מערבית מגדל תצפית וחדרים מקומרים.

### בעלות:

הגדרת המצב הסטוטורי - היתרים ורישוי שייכות קק"ל היתרים - קיים.

### תכנון:

הגדרת הפרוגרמה - השורשים של היישוב והתרבות היהודית מימי קדם. מאבק ההתיישבות בשנות ה-40 מול הספר הלבן והשלטון הבריטי. הפלמ"ח הדתי, ובני עקיבא בהתיישבות. תפקידה של קק"ל בגאולת הקרקע, בבניה, בייעור ובבטחון.

### תכנון מפורט:

לא קיים.



## מלון שוורץ - ראש פינה



### רקע היסטורי:

ר' אלתר שוורץ בנה בראש פינה את בית המלון הראשון ב-1888, בסיוע חברון רוטשילד. הבית שימש לאורחים שעלו לגליל לאורך עשרות שנים וחוויה מרכז ארוח בצפון הארץ מראשית הישוב.

### הגדרת היחודיות:

מקום ראשון ללינה ומנוחה לעוברי אורח. המלון ניצב במרכז האתר הלאומי "מושבת הראשונים".

### תאור פיזי:

המלון נמצא במצב ירוד וזקוק לשיקום.

### בעלות:

העמותה לשחזור "מושבת הראשונים"

### הגדרת המצב הסטטוטורי - היתרים ורישוי

השטח מיועד למלונאות עפ"י תכנית מתאר לאתר שחזור ראש פינה.

### תכנון:

הגדרת הפרוגרמה: שיקום המלון לצרכים חינוכיים ותירותיים והשלמת הבינוי בחלק המרכזי של אתר השחזור.

### תכנון מפורט:

לא קיים.



## מצפה רביבים ע"ש יוסף וויץ



### רקע היסטורי:

המצפה הוקם ב-1943, ראשון ליישובים היהודיים בנגב. בשנה הראשונה גרו החברים "במערה" - בור מים ביזנטי, לאחר שנה נבנה מבנה אבן קשיח בדגם המצפים שהוקמו בנקודות התיישבות רגישות בארץ. ב-1950 עברו חברי רביבים למקום הקבע.

### הגדרת הייחודיות

המצפה הוא אתר המשחזר את ראשית ההתיישבות הציונית בנגב. היישוב היהודי הדרומי ביותר. רוב המבנים אותנטיים. שני בורות המים שימשו בתקופת מלחמת העצמאות כבונקר פיקוד וכבית חולים שדה.

### בעלות:

מ.מ.י.

### הגדרת המצב הסטטוטורי - היתרים ורישוי

התוכנית לפיתוח אושרה ע"י הועדה המחוזית לתכנון ובניה.

### תכנון - הגדרת הפרוגרמה:

שמירה על מצפה רביבים על כל השרידים ההיסטוריים המצויים בו ובסביבתו. מוזיאון פתוח להדגמת השלבים הראשוניים של ההתיישבות היהודית בנגב ואת דרכי ההתגוננות של הישוב.

### תכנון מפורט:

לא קיים.

## מכון איילון - רחובות



### רקע היסטורי:

ב-1945 הוקם בגבעת הקיבוצים - רחובות, מפעל תת-קרקעי - מחתרתי לייצור תחמושת לתת מקלע סטן. כניסות ויציאות המפעל הוסוו כמכבסה ומאפייה של הקיבוץ שחבריו עבדו במפעל וניהלו חיי שגרה.

### הגדרות ייחודיות:

זהו אתר יחידי שנותר מ-37 אתרי הכשרה דומים. מפעלי ייחודי לתעשיות הנשק במחתרת.

### תאור פיזי:

מבני מכבסה ומאפייה שמתחתיהם בעומק של 8 מ' שוכן המפעל המשוחזר. גבעת הקיבוצים - מקצת ממבני הקיבוץ משמשים כמשרדי המוזיאון, חוגי סיור, חלקם מחכים לשחזור, חדר האוכל שוחזר ושופץ.

### בעלות:

הגדרת המצב הסטטוטורי - היתרים ורישוי עמותה

### תכנון - הגדרת הפרוגרמה:

שיחזור המפעל לייצור כדורי 9 מ"מ וסיפורו. החיאת סיפור גרעיני ההתיישבות לפני עלייתם להתיישבות קבע - טרום המדינה.

### תכנון מפורט:

קיים.

## פרדס ראשונים - רחובות



### רקע היסטורי:

הביארה - פרדס המושקה במי באר, הוא הבאר הראשון שניטע ברחובות בשנת 1904.

### הגדרת היחודיות:

הפרדס כולל בתוכו את כל האלמנטים של פרדס בראשיתו: בית לשומר/פרדסן, בית אריזה, באר, בריכת אגירה, אמת מים ועוד.

### תאור פיזי:

חצר סגורה הכוללת בתוכה בית לשומר הפרדס, בית אריזה, מבנה חדר אוכל לעובדי הפרדס, בריכת אגירה והשקייה, אמת מים, שערים.

### בעלות:

עיריית רחובות.

### הגדרת המצב הסטוטורי - היתרים ורישוי

קרקע פרטית המיועדת כשטח חקלאי. נכללת כאתר בתכנית מתאר ארצית לאתרי התישבות.

### תכנון:

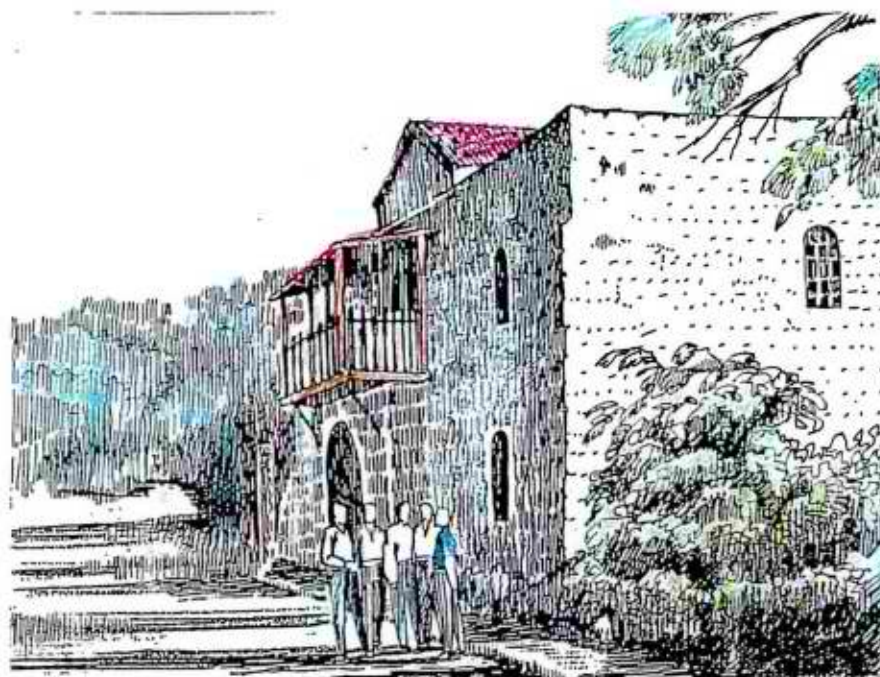
הגדרת הפרוגרמה: שימור ושחזור פרדס מינקוף והפיכתו לאתר לתולדות הפרדסנות לימודי תיעודי

### תכנון מפורט:

קיים ברובו.



## חאן שער הגיא



### רקע היסטורי:

שער הגיא שימש כתחנת מעבר לעולים לירושלים, החאן הוקם ע"י התורכים בשנות ה-60 של המאה ה-19 על שרידי מבנה רומאי ושימש כפונדק דרכים. בשנות ה-20 של המאה ה-20 נעזב החאן ומאז עומד בשיממונו. במלחמת השיחורור היה המעבר בשער הגיא, בואכה בית מחסיר, אחד הצירים המסוכנים ביותר בהם פעלו כנופיות למנוע את הקשר עם ירושלים.

### הגדרת הייחודיות

אתר יחודי מרשים בצורתו על הציר הראשי ת"א ירושלים במרכז פארק יצחק רבין.

### תאור פיזי:

בנין החאן

### בעלות:

הגדרת המצב הסטטוטורי - היתרים ורישוי  
תמ"א 8

תכנון - הגדרת הפרוגרמה:  
שיקום החאן

תכנון מפורט:  
קיים

# בית שביתת הנשק - שער הנגב

(אתר החץ השחור)



## רקע היסטורי:

בבית זה התכנסה ועדת שביתת הנשק הישראלית מצרית מבית זה יצאו לוחמי הצנחנים גדוד 890 בפיקוד אריק שרון ובהשתתפות רא"ל מיטה גור ז"ל לפעולת עזה "החץ השחור"

## הגדרת הייחודיות:

הבנין מתעד תקופה בת 8 שנים (56-48) של מלחמת חיילי צה"ל ובהם הצנחנים נגד הפדאיינים.

## בעלות:

ציבורית

## הגדרת המצב הסטוטורי - היתרים ורישוי

בידי המועצה האזורית החלטה ורישוי לפעול באתר.

## תכנון:

הוכנה תוכנית אדריכלית לשיפוץ המבנה בסגנונו המיוחד. שיקום חלקי של גג הבנין והצבת מפות צרובות ותיאורי הקרב על כתליו.

## תכנון מפורט:

קיים

## תחנת הרכבת הראשונה ביפו - שכונת מנשיה



### רקע היסטורי:

מסילת הברזל הראשונה בארץ הונחה ב-1892. אורך המסילה היה 87 ק"מ והיא קישרה בין יפו לירושלים. במלחח"ע הראשונה החרימו התורכים את התחנות ופירקו קטעי מסילה. לאחר קום המדינה עברה המסילה לרשות הרכבות בישראל.

### הגדרת יחודיות:

תחנת הרכבת הראשונה שנבנתה בארץ.

### תאור פיזי:

בנין מרכזי דו קומתי ולו אגפים בני קומה אחת. התחנות ביפו ובירושלים זהות בצורתן. שטח התחנה כ-500 מ"ר. שטח המחסן כ-870 מ"ר.

### בעלות:

ממ"י ובחזקת משרד הבטחון.

### הגדרת המצב הסטטוטורי - היתרים ורישוי

בתוכניות הפיתוח של האזור מבנה התחנה מיועד לשרת את שכונות המגורים הסמוכות כמבנה ציבורי. נמצא באיזור לתכנון בעתיד ע"פ תוכנית תקפה.

### תכנון:

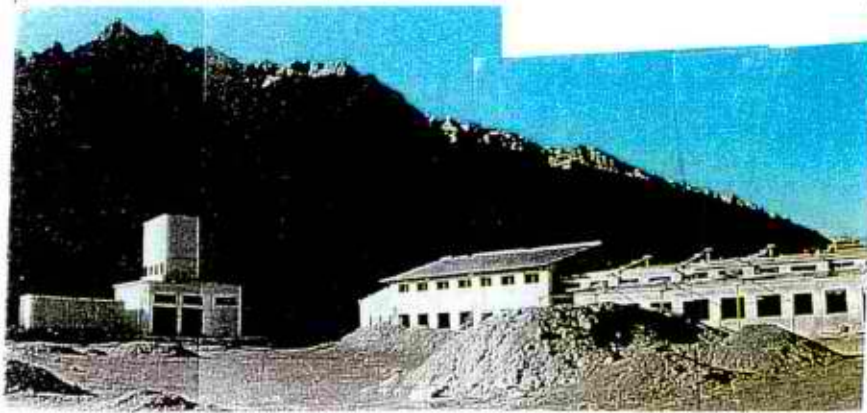
הגדרת הפרוגרמה: לא קיימת.

### תכנון מפורט:

לא קיים.



## מחנה העבודה הישן סדום - מ.א. תמר



### רקע היסטורי:

המחנה הוקם ב-1934 ע"י חברת האשלג בסדום וכל עובדי המפעל הדרומי התגוררו בו לעיתים הגיע מספר המתגוררים ל-300 איש. העבודה במפעל היתה במשמרות ונמשכה עד 1948.

### הגדרות ייחודיות:

מחנה עובדים בצורת מגורים ייחודית, חזונום של אנשים שהביא, למרות התנאים הקשים, להצלחת המפעל.

### תאור פיזי:

במקום שרידי מבנים - חלקם משנות ה-30 וחלקם משנות ה-50, המחנה כולל מבנה בעל 2 קומות, בית בטחון, מבנה חדר אוכל, מחסן כיבוי אש, חלק מבתי ההנהלה, בריכת מים תת-קרקעית, מבני שרותים, שרידי צנרת, ספינת עץ, המזח החדש ועוד.

### בעלות:

ציבורית

### הגדרת המצב הסטטוטורי - היתרים ורישוי

תחום שיפוט מ.א.תמר, בבעלות מ.מ.י., שטח הזיכיון של מפעלי ים המלח, השטח הוכרז כאתר לשימור במסגרת תמ"א 21, השטח מיועד לתיירות.

### תכנון - הגדרת הפרוגרמה:

שימור, שיקום, ושיתור של המחנה כמוזיאון פתוח. שילובו בתיירות ים המלח.

### תכנון מפורט:

לא קיים.

# תקציב

## דברי הסבר להערכה התקציבית

הערכה התקציבית המוצגת בטבלאות שלהלן, בנויה על פי נתונים ראשוניים שהתקבלו מנציגי המועצות המקומיות.

נתונים אלה עובדו עפ"י מקדמים נורמטיבים לתקציב תכנון, פיקוח וביצוע.

החלוקה לשלושה שלבים מתייחסת לשלוש שנים וארבע שנות תקציב - מחצית 1998, 1999, 2000, 2001 ומחצית 2002.



**מסגרת תקציב לפי שלבי בצוע וסעיפי הוצאה עיקריים**

סה"כ	ביצוע	פיקוח	תכנון	
24,999,590	22,499,631	499,992	1,999,967	שלב א'
24,999,671	22,499,704	499,993	1,999,974	שלב ב'
25,000,304	22,500,274	500,006	2,000,024	שלב ג'
74,999,565	67,499,609	1,499,991	5,999,965	סה"כ



