

מדינת ישראל

משרד ראש הממשלה

(ארכיון)



שם תיק: לשכת ראש הממשלה מנחם בגין - העיר "בית"ר"

מזהה פיזי: גל-7/12853

מזהה פריט: R0002rwv

כתובת: 2-106-8-7-6 תאריך הדפסה: 06/06/2021

עכרים ביוסכאס

העיר

"בית"ר"

352

תיק מס'

161-42

1.6.82





לשכת סגן שר החקלאות



טי"ו אב תשמ"ד
13 אוגוסט 1984

Handwritten initials

161-42

Handwritten signature and scribbles

לכבוד
גבי פליאה אלבך
מנהלת המחלקה האזורית
של פרקליטות המדינה
משרד המשפטים
ירושלים

ג.נ.ג.

הנדון : ההתישבות באתר בית"ר

כידוע, השטח המיועד לישוב בית"ר משתרע על כ- 3,000 דונם בשלוש נקודות. שני השטחים הקרובים יותר לחרבת - פרקין והכפר חוסן הם השטחים המתאימים מבחינת המבנה הטופוגרפי להתישבות כמעט מיידית.

בזמנו הבהרת לי שלגבי שטחים אלו קיים ערער מצד תושבים מקומיים. בטוחני שמשרדך טיפל בנושא זה ותקוותי שתהליך זה יסתיים בחיוב או נמצא בשלבי סיום.

אשמח לקבל ממך אינפורמציה מעודכנת על מנת שנוכל במאמץ משותף לקדם את נושא ההתישבות בשטח בית"ר.

בכבוד רב,

מיכאל דקט
סגן שר החקלאות
לעניני התישבות

העתק : סגן רוה"מ ושר הבינוי והשכון - מר דוד לוי
שר החקלאות - מר פסח גרופר
שר המשפטים - מר נסים משה
שר המדע והפתוח - פרופ' יובל נאמן.

101-72

CONFIDENTIAL
ALL INFORMATION CONTAINED
HEREIN IS UNCLASSIFIED
DATE 11-19-01 BY SP-6
[Signature]

CONFIDENTIAL - SECURITY INFORMATION

CONFIDENTIAL - SECURITY INFORMATION. ALL INFORMATION CONTAINED
HEREIN IS UNCLASSIFIED EXCEPT WHERE SHOWN OTHERWISE. DATE
11-19-01 BY SP-6 [Signature]

CONFIDENTIAL - SECURITY INFORMATION. ALL INFORMATION CONTAINED
HEREIN IS UNCLASSIFIED EXCEPT WHERE SHOWN OTHERWISE. DATE
11-19-01 BY SP-6 [Signature]

CONFIDENTIAL - SECURITY INFORMATION. ALL INFORMATION CONTAINED
HEREIN IS UNCLASSIFIED EXCEPT WHERE SHOWN OTHERWISE. DATE
11-19-01 BY SP-6 [Signature]

CONFIDENTIAL
ALL INFORMATION CONTAINED
HEREIN IS UNCLASSIFIED
DATE 11-19-01 BY SP-6
[Signature]

CONFIDENTIAL - SECURITY INFORMATION. ALL INFORMATION CONTAINED
HEREIN IS UNCLASSIFIED EXCEPT WHERE SHOWN OTHERWISE. DATE
11-19-01 BY SP-6 [Signature]

ירושלים, ח' בכסלו התשמ"ד
14 בנובמבר 1983

161-42 ✓
112-1-9-1

לכבוד
פרופסור דוד אוטיסקין
ראש הסכון לארכיאולוגיה
אוניברסיטת תל אביב
רשת אביב.

פרופסור אוטיסקין הנכבד,

הייני מאטר בעודה אה קבלה מכתבך מיום כ"ז בחשוון התשמ"ד,
ה-3 בנובמבר 1983.

ראש הממשלה קרא את דבריך בענין. לבקשתו, אנו מעבירים
הקתן פן המכתב לשר החינוך והתרבות, אשר אגף השתיקות מצוי
בתחום משרדו.

אני מקווה כי תשובת משרד החינוך והתרבות, לא תאחר לבוא.

בכבוד רב
ובברכה,

י. קדישאי
מנהל לשכת ראש הממשלה

MEMORANDUM FOR THE DIRECTOR
OF THE BUREAU OF INVESTIGATION

✓ 11-101
1-9-1-111

RE: [Illegible]
[Illegible]
[Illegible]
[Illegible]

[Illegible]

[Illegible]

[Illegible]

[Illegible]

[Illegible]

[Illegible]



כ"ז בחשוון תשמ"ד
3 בנובמבר 1983
סמ" 8518

משרד ראש הממשלה
ירושלים

9-11-1983

מס' התיק 112-1-9-1

161-42 ✓

9

לכבוד
מר יחיאל קדישאי
לשכת ראש הממשלה
ירושלים

מר קדישאי הנכבד,

בהמשך לשיחתנו הטלפונית ביום שלישי אני מעביר לידיך את המכתב לכבוד ראש הממשלה בענין
החפירות בכיור, ואודה לך באם תקבע לי, כמוסכם, את הפגישה עמו בהקדם האפשרי. כפי
שמסרתי לך בסלפון ברצוני להגיש לו בהזדמנות זו את ספרי "מצור לכיש ע"י סנחריב" שראה
אור לאחרונה - פרי עבודה של עשור שנים באחר חשוב אחר בתולדות ישראל.

בברכה,



פרופ' דוד אוסישקין
ראש המכון
לארכיאולוגיה

RECEIVED
FEDERAL BUREAU OF INVESTIGATION

DEPARTMENT OF JUSTICE
WASHINGTON, D. C. 20535

TO: SAC, NEW YORK
FROM: SAC, PHOENIX
SUBJECT: [Illegible]

RECEIVED
NOV 11 1964
FBI - NEW YORK

[Illegible body text]

ירושלים, י"ז באב התשמ"ב
6 באוגוסט 1982

161-42

לכבוד
מר י. רוזנברג
יושב-ראש גרעין ישוב בית"ר
שדרות סמטוטס 19
תל-אביב 62009

מר רוזנברג היקר,

תודה רבה עבור מכתבך והחוכרת

חנאה. את שניהם הבאתי לעיונו של ראש הממשלה.

הצליחו,

בכבוד רב ובברכה,

י. קדישאי
מנהל לשכת ראש הממשלה

STANDARD, THE UNIVERSITY
OF CALIFORNIA LIBRARY

50-101

STANDARD
OF THE UNIVERSITY
OF CALIFORNIA LIBRARY
STANDARD OF THE
UNIVERSITY LIBRARY

STANDARD OF THE

STANDARD OF THE UNIVERSITY LIBRARY

STANDARD OF THE UNIVERSITY LIBRARY

STANDARD,

STANDARD OF THE UNIVERSITY LIBRARY

STANDARD OF THE UNIVERSITY LIBRARY

משרד ראש הממשלה
1 VII, 1982
161-42 מס

" נחמו נחמו עמי "

י' באב תשמ"ב
(30.7.1982)

לכבוד
מר מנחם בגין,
ראש הממשלה
ירושלים

מר בגין הנכבד,

אנחנו מתכבדים להגיש לך בזה תכנית מיתאר של העיר ביתר שהכנו והגשנו למשרד הממשלה הנוגעים בדבר. אנו בטוחים שתשמח אתנו למראה התכנית המרשימה שהיא הקמת מצבה חיה ליוזם וראש ביתר, יחד עם חשיבותה ומשמעותה הלאומית הכללית.

ביום א' הבא אמורה ועדת השרים לענייני התישבות לאשר את התכנית בשעה טובה. העיתוי של הדיון והאישור מוצלח ומתאים מכיון שהוא מתקיים מספר ימים אחרי תשעה באב; 1847 שנה אחרי נפילתה של ביתר, מתחילים בהקמתה משוטטותה, ויש בכך משום סיפוק ועידוד מבחינה לאומית - היסטורית - חינוכית.

נודה לך מאוד אם תוסיף השפעתך הברוכה למען מתן גושפנקא ממלכתית - פוטביה והגשמה מהירה של הרעיון.

בהזדמנות זו תרשה לנו לאחל החלמה לגב' בגין, יה"ר שתתברך ברפואה שלימה ושחמשיך להיות הרבה שנים עזר כנגדך.

בברכה ובהוקרה,
(Handwritten signature)
י. רוזנברג
יו"ר גרעין ישוב ביתר

1944



1944

1944

1944

1944

1944

1944

1944



ירושלים, י' בסיון חתשמ"ב
1 כיוני 1982

161-4

לכבוד
מר שלמה גרבץ
ראש ההנהגה העולמית של בית"ר
ח.ד. 23038
תל-אביב

שלום וברכה,

הריני מאשר בתודה את קבלת העתק מכתבך
לסגן שר החקלאות, שהואלת לשלוח אלינו, לידיעת ראש הממשלה.

בכבוד רב ובברכה,

י. קדישאי
מנהל לשכת ראש הממשלה

doort
an velen velen
niet in een wereld van velen
niet. 1891
18-10-18

verleden, en door velen
1891

18-10-18

doort velen,

veel velen velen in velen velen velen

doort in velen, velen velen velen, velen velen velen.

doort in velen,

in velen
in velen velen velen



תאריך
כ"ז אייר תשמ"א
20 במאי 82

לכבוד
סגן השר
הב' מיכאל דקל
הכנסת ירושלים

שלום רב !

לאחרונה על פי מיטב ידיעתי, חלה התקדמות ממשית ומשמעותית בתכנון העיר בית ר, אשר תמוקם על אן בסמוך לחורבות מצודת בית ר המהווה סמל במאבקו המתמשך של עם ישראל לחופש וחרות,

הרעיון לחדש את הישוב העברי במקום זה, מסמל יותר מכל דבר אחר את שיבת העם לארצו וחדוש ריבונותו.

כראש ההנהגה העולמית של תנועה אשר לה הזכות וגם החובה ששמה מבטא את חזונו ופועלו של בר כוכבא, פונה אני אל כבוד סגן השר, בבקשה שיוקצו לתנועת בית"ר העולמית, חלק מקרקעות היישוב המתחדש, אשר ימסרו על פי אמות מידה ונוהלים שיקבעו ע"י הגורמים המוסמכים לבוגרי בית"ר בארץ ובעולם שירצו להתישב במקום המסמל יותר מכל את אמונתה ודרכה של תנועתם,

אנא עשה שאכן בית"ר תשתלב בהגשמת רעיון בפלא זה.

בברכת בית"ר
שלמה גרובץ
ראש ההנהגה העולמית

העתק: כבוד ראש הממשלה,
הב' מנחם בגין.



U.S. DEPARTMENT OF COMMERCE
NATIONAL BUREAU OF STANDARDS

STANDARD SPECIFICATION



[Faint, illegible text, likely bleed-through from the reverse side of the page.]

עזרה

הוא המעלה

הכנסה

ישראל



שלטון בית"ר
SHILTON BETAR

א.י. 23038

~~בית~~





זאב ז'בוטינסקי

1880-1940

גרעין ישוב ביהמ"ד

תכנית מתאר איזור ביתר

גרעין ישוב ביתר

א. נ. ז. ג. ר. ח.

יעקב שלגי, אדריכל ומתכנן ערים

יוזם התכנית

מגיש התכנית

נורך התכנית

כט בתמוז

תשס"ב

ת א ר י ך

ד א ש ה מ מ ש ל ה

ירושלים, ר' בתשרי תשמ"ב
4 באוקטובר 1981

לכבוד
מר י. רוזנברג
"בייר" חברה לפיתוח מקרקעין בע"מ
רחוב רמז 14
תל-אביב 62096

מר רוזנברג הנכבד,

צר לי על האיחור במתן תשובתי למכתבך החשוב;
הוא נגרם על-ידי הביקור בארצות-הברית עם ההכנות לקראתו ועם
הבעיות שהתעוררו בעקבותיהן.

הנני מעביר את מכתבך אל סגן שר החקלאות,
ידידנו, מר מיכאל דקל, לטיפול דחוף.

גמר חתימה טובה,
בכבוד רב ובברכה,

מ. בנין

ב י י ר ח ב ר ה ל פ י ח ו ח מ ק ר ק ע י ן ב ע " מ

רחוב רמז 14 - הל אביב 62096

טל : 255670

לכבוד
ראש הממשלה
מו"ס. בגין
ירושלים

16.9.1981

כבוד ראש הממשלה,

הנדון : הקמת העיר ביתר

חוך תחושה עמוקה שהגיע זמנה של ביתר להבנות מחדש, פנינו אל שר התקלאות דאז, השר אריאל שרון, לקבלת אישורו ותמיכתו להקמת ישוב עירוני בקרבת האתר ההיסטורי של ביתר.

לספחתנו נענינו בחיוב וב-12.7.1981 קבלנו אישור עקרוני מהשר וכן ממנהל מקרקעי ישראל ב-14.7.1981.

כתוצאה מאישור זה התארגנו גרעינים בארץ, דרום אפריקה וארצות הברית הרוצים לעלות מיד ולישב אח ביתר. כמו כן התחייבו ראשי ישיבת "המבחר" להעביר את הישיבה על כל תלמידיה וסגל עובדיה לישוב אח המקום. חברי הגרעינים מתחייבים לבנות את בחיהם בכספם ומיד.

לעפרנו בהתעכב אישורים מסכמים, איננו יכולים להתחיל בפתוח התשתית.

אנו מאמינים שהקמת ביתר בשעה זו חשובה מיוחדת לחנועה ד' בוטינסקי ולעם כולו.

ככוסבר במכתב הנספח, שאיפתנו שביתר תהיה לא רק ישוב עירוני נוסף, אלא שההיה מרכז חינוכי הרבועי לחנועה הלאומית שלנו.

אנו מרגישים כי חובה וזכות היא לנו להביא לידיעתך על מפעל חשוב זה שאנו עוסקים בו, ובוה אנו מבקשים אח ברכתך ותמיכתך.

אנו מקוים לחגוג אח הנהח אבן הפינה למכנים הראשונים בנר שביעי של חנוכה תשמ"ב ואנו מקוים שהוכל לקחת חלק בארוע היסטורי זה.

בכבוד רב,

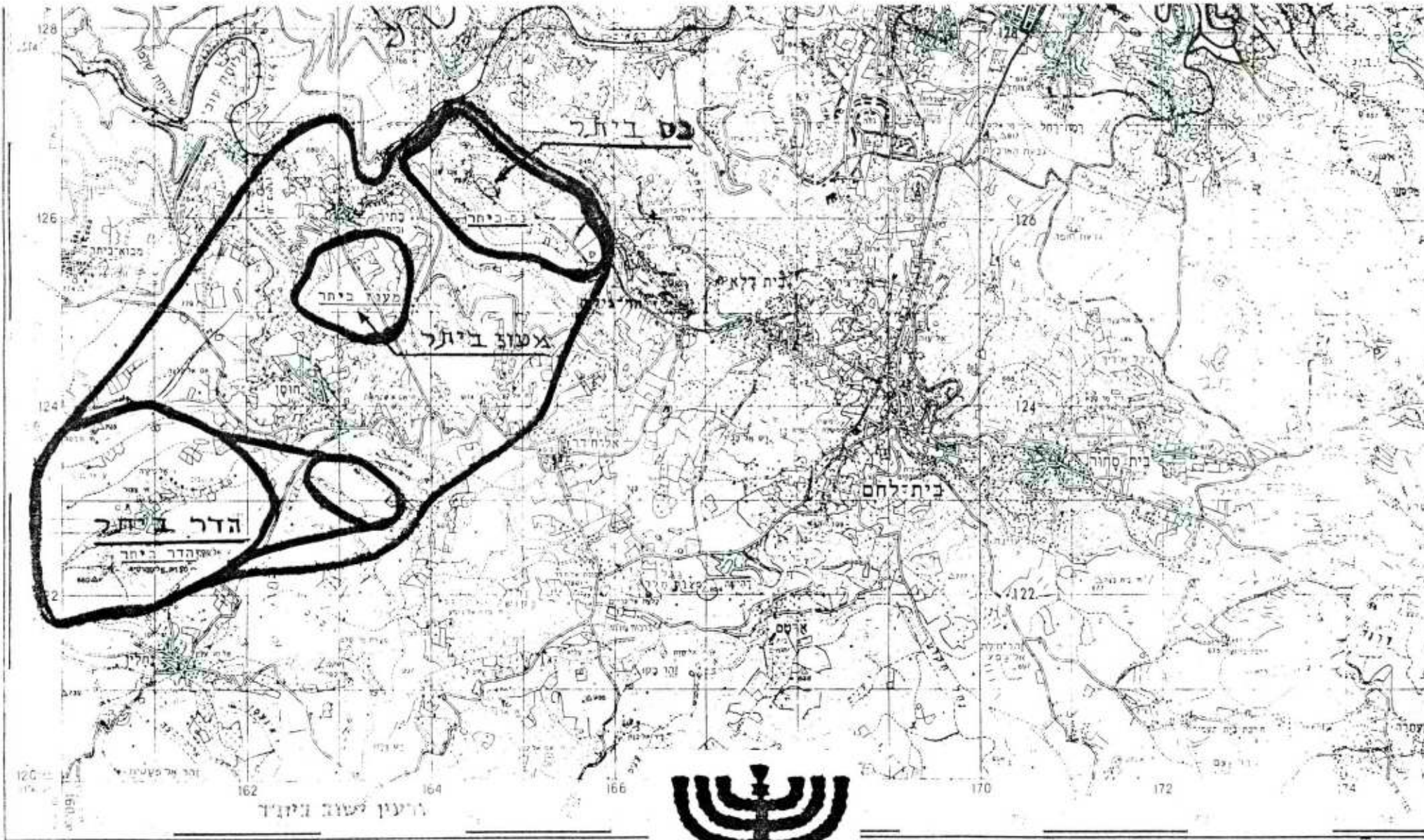
י. רוזנברג

בייר חב" לפיחוח מקרקעין בע"מ

גרעין ישוב ביתר

תוכן העניינים

כ ל ל י	1	פרק
פרשנות	2	פרק
הוראות כלליות	3	פרק
לוח יעודי קרקע		תוספת א'
רשימת הישובים ומספר יחידות הדיור בהן		תוספת ב'
רשימת הדרכים		תוספת ג'



ביתר העיר



קנה המפה 1:50,000

150
100
50
0
50
100
150
מטרים

גרעין ישוב ביתר

פרק 1 - כללי

- 1.1 שם התכנית
תכנית זו על חשריטיה תקרא תכנית מתאר אזור ביתר, להלן "התכנית".
- 1.2 מסמכי התכנית
התכנית כוללת:
א. דפי הוראות בכתב,
ב. חשריט המהווה חלק בלתי נפרד לכל ענין מהתכנית, להלן "החשריט",
ג. 3 נספחים למערכת החשתי: נספח מס' 1 - מערכת אספקת המים, נספח מס' 2 - מערכת הביוב, נספח מס' 3 - מערכת החשמל.
- 1.3 מיקומה של התכנית
שטח התכנית נמצא בין קואורדינטות האורך 160 ו-166, לבין קואורדינטות הרוחב 122 ו-128, בכפוף לאמור בסעיף 1.5 בתכנית.
- 1.4 שטח התכנית
התכנית משתרעת על פני שטח של כ- 20 אלף דונם.
- 1.5 גבול התכנית
חחום תחולת התכנית הוא בערך בגבולות הקו הכחול של גבולות הכפרים בחיר וחוסן המסומן בחשריט.
- 1.6 מטרת התכנית
א. פיתוח איזור ביתר כרצף של ישובים עירוניים וקהילתיים בעלי זיקה לירושלים מחד ולגוש עציון מאידך.
ב. קביעת גבולות הפיתוח ואופיו. כולל היררכיה וקשרי גומלין בין הישובים.
ג. קביעת יעודי קרקע.
ד. קביעת רשת דרכים איזורית וההיררכיה שלהן.
ה. קביעת חשתי איזורית בהחאמה לנספחים ולתכניות הפיתוח.

גדעין ישוב בית"ד

פרק 2 - פרשנות

הסמליות של ביתר	2.1
חשיבותה של ביתר	2.2
חשיבות לאומית ופוליטית	2.2.1
חשיבות היסטורית	2.2.2
חשיבות דתית	2.2.3
תכנית אב לעיר ביתר	2.3
האזור	2.3.1
אפיון פיזי	2.3.2
האוכלוסיה	2.3.3
פרוייקטים עקריים	2.3.4
ארכאולוגיה	2.4
שמורת טבע	2.5

גרעין ישוב בית"ר

פרק 2 - פר שנות

2.1 הסמליות של ביתר

- 2.1.1 ביתר לא חיה ישוב עירוני נוסף בלבד אלא כשם שירושלים מסמלת את התכונות הרוחניות של העם כפי שהן מוצאות בסוי בדת, כך ביתר מסמלת את התכונות הפיזיות של עם ישראל, עצמה, אצילות וממלכתיות.
- 2.1.2 אה היחס שבין ירושלים לביתר אפשר להשוות ליחס שבין המוח והלב. חדוש הישוב היהודי בביתר מהווה שלב חשוב וחיוני בתהליך תחיית העם והארץ.
- 2.1.2 זאב ז'בוטינסקי חזה עוד לפני קום המדינה ש "ביתר הנלכדה תרום בעוז והדר".
- 2.1.3 לאחר יותר מ-1800 שנות חורבן ושמהה אנו עומדים לזכות לראות בשנת חשמ"ב שנת מרד בר-כוכבא, בקימומה מחדש של ביתר.

2.2 חשיבותה של ביתר

2.2.1 חשיבות לאומית ופוליטית

להקמתה של העיר ביתר חשיבות לאומית ופוליטית עליונה לאור :
היותה נקודה אסטרטגית חשובה ביחס לירושלים וחלק ממערך הישובים והשכונות הנבנים מסביב לירושלים.

יש חשיבות להקמתו מחדש של מעוז עצמאות יהודית זה שהיה האחרון מבין מבצרי בר-כוכבא שנפל בידי הרומאים בט" באב לפני 1846 שנים, ושהקמתו בתקופה זו מהווה תשובה לערעורים על זכותנו לארץ ישראל המגיעים מעמי העולם.

קיים קשר הדוק בין בר-כוכבא לתנועת ביתר, שנוסדה ע"י ז. ז'בוטינסקי במטרה להנך דור של נוער יהודי לוחם.

2.2.2 חשיבות היסטורית

ביתר התפרסמה כמבצרו האחרון של בר-כוכבא, נפילתה שחלה לפי המסורה בט" באב של שנת 135 לפה"ג נחרטה בזכרון האומה כחורבן הביח וכנפילתה של ירושלים.

לחימתה ועמידתה האחרונה של ביתר אפופה אגדות ואין בידינו חיבור היסטורי של ממש. מן האגדות עולה שמלחמת ביתר רשמה אחד מדפי הגבורה המזהירים והנוראים ביותר בתולדות עמנו. האגדות סובבות סביב דמותו של בר-כוכבא שהיה חופס בידי אה אבני הבליסטראות שנורו ומשליכין חזרה למחנה הרומאי. לפי האגדה השתתפו גם ילדי בתי הספר במלחמה במקלותיהם.

גרעין ישוב ביתר

שמה של ביתר נשמר בכפר הערבי בתיר שהוא כפר מדרון אופייני הנמצא לצד הדרך העתיקה העולה מבית שמש לירושלים - ובו תואי של מסילת הברזל.

ביתר הייתה עיר מבצר חשובה כבר לפני ימי בר-כוכבא אף על פי שאין לנו ידיעות ברורות על כך במקורות. אין אנו מכירים מקום אחר בקרב ירושלים היכול להשתוות לביתר בגודלה, במצבה האסטרטגי המעולה ובכיצוריה החזקים, וזו כנראה הסיבה לבחירתה ע"י בר-כוכבא.

2.2.3 חשיבות דתית

2.2.3.1 צום השעה באב

" תשעה באב - חמישה דברים ארעו בו : נגזר על ישראל במדבר שלא יכנסו לארץ, וחרב הבית בראשונה ובשניה, נלכדה עיר גדולה וביתר שמה, והיו בה אלפים ורבבות מישראל והיה להם מלך גדול ודמו כל ישראל וגדולי החכמים שהוא מלך המשיח, ונפל בידי רומאים ונהרגו כולם והייתה צרה גדולה כמו חורבן בית המקדש ... "

רמב"ם הלכות תענית פרק ה' הלכה ג'.

2.2.3.2 ברכת המזון

הברכה הרביעית " השוב והמטיב " נכללת בברכת המזון כבטוי הודיה לה' על שמור גופות קורבנות הרומאי בביתר ועל שלכסוף ניתן להביאם לקבורה.

2.3 חכנית אב לעיר ביתר

2.3.1 האזור

2.3.1.1 ביתר ממוקמת דרומית מערבית לירושלים, מערבית לבית לחם. השטח העירוני המתוכנן משתרע על פני כ- 20.000 דונם, הכולל גם את הכפרים חוסן, בתיר והאתר ההיסטורי ביתר.

2.3.1.2 הפתוח יחזיל על 1800 דונם הנקרא נס ביתר וימשך בהקדם האפשרי בשטחים המכונים מעוז ביתר (כ- 900 דונם) והדר ביתר (כ- 4.000 דונם), סך כל השטחים כ- 6.700 דונם.

גרעין ישוב ביתר

- 2.3.1.3 הכפרים הערביים חוסן ובתיר והאתר ההיסטורי משתרעים על פני כ- 3.000 דונם.
- 2.3.1.4 כ- 6.000 דונם יוכרזו כפרק לאומי ושמורה טבע.
- 2.3.1.5 חלוקת השטח תהיה כדלקמן :

1.800 דונם	נס ביתר
900	מעוז ביתר
4.000	הדר ביתר
3.000	בתיר חוסן והאתר ההיסטורי
6.000	פרק לאומי ושמורת טבע
4.300	בלתי מוגדר

ס ה " כ 20.000 דונם

2.3.2 אפיון פיזי

- 2.3.2.1 לרב שטחי ביתר יהיה אופי פרברי, ז"א בתים חד משפחתיים על חלקת אדמה צמודה ומספר מצומצם של בתי מגורים גבוהים (מגדלים).
- 2.3.2.2 הבתים יהיו בד"כ חד או דו קומתיים. המגמה היא השתלכוח בסופוגרפיה הטבעית של האיזור והמנעות מחציבה בלתי הכרחית. הבניה תהיה מאבן כדוגמת הבניה בירושלים.
- 2.3.2.3 נס ביתר
נועד בעקר למגורים אך יכלול מרכז מסחרי. מוצע ליעד במקום את מעונו של שר הבטחון והרמטכ"ל.
- 2.3.2.4 מעוז ביתר
מרכז העיר, בעתיד מוצע לשכן בו את משרד הבטחון.
- 2.3.2.5 הדר ביתר
פרבר הגנים של ביתר.

2.3.3 האוכלוסיה

האוכלוסיה תהיה מעורבת (דתיים וחילוניים) ותיקים ועולים חדשים. התכנון כולל גם אזור / אזורים עם גישה נפרדת עבור האוכלוסיה שאינה רוצה תנועה מכוניות בשבת בשכונתה.

גרעין ישוב ביתר

פרוייקטים עפריים 2.3.4

בהתאם לאופיה המיוחד העיר ביתר הכלול את הפרוייקטים הבאים :

- 2.3.4.1 מוזיאון הגבורה ע"ש בר-כוכבא
זה יהיה קשור לאתר ההיסטורי של ביתר ולמצאים הארכאולוגיים כאזור.
- 2.3.4.2 מכון ז'בוטינסקי ללשון וספרות עברית
המכון יהיה מוקד למדום והעשרה של השפה והספרות העברית.
- 2.3.4.3 מדרשה לאומית
מרכז בין לאומי ללמודי הארץ, העם והתרבות.
- 2.3.4.4 ישיבת ביתר
ישיבת הסדר ו/או ישיבה גבוהה.
- 2.3.4.5 מרכז ז'בוטינסקי
המוסדות הרכזיים של חנועת ז'בוטינסקי יעברו למרכז זה.
- 2.3.4.6 אנדרטה לזכר בר-כוכבא
אנדרטה זו תמוקם על אחת מפסיגותיה של ביתר ותצפה למרחק רב ותסמל את הגבורה של מגיני ביתר בתקופת מרד בר-כוכבא.
- 2.3.4.7 גשר הגבורה
גשר חד קטתי המחבר את נס ביתר ומעוז ביתר ינציח את לוחמי המרד, בני זמננו, שקדם לקום המדינה.
- 2.3.4.8 בית הכנסת הגדול
בנוסף למספר בתי התפילה הקטנים שישרתו את האוכלוסיה, בית הכנסת הגדול יהיה מרכז החיים הדתיים בעיר.
- 2.3.4.9 בנוסף לפרוייקטים התרבותיים הנ"ל, יהיו לפחות שני מרכזי מסחר בנס ביתר ובהדר ביתר. וכן איזור לתעשייה קלה.

גרעין ישוב ביתר

2.4 ארכאולוגיה

יעשה כל מאמץ להבטיח מחקר ארכאולוגי יסודי באחר ההיסטורי של ביתר ע"י הגופים המקצועיים והמוסמכים, ושהמקום יוכר כאתר היסטורי לאומי.

2.5 שמורת טבע

6.000 דונם יוכרזו כשמורת טבע וזאת ע"מ לדאוג לשמורת החי והטבע במקום.

גרעין ישוב בית"ר

פרק 3 - הוראות כלליות

- 3.1 שימוש בקרקע
לא יעשו שימוש בקרקע או בבנין אלא בהתאם ליעוד שנקבע לה בתכנית מתאר מקומית.
- 3.2 היתרי בניה
לא ינתנו היתרי בניה אלא בכפוף לתכנית מתאר מקומית שחוכן לכל ישוב, ולתכנית מפורטת על פי לוח ייעודי הקרקע והיתרי הבניה המסוכמים בחוספת א'.
- 3.3 רשימת התכליות
לא ישמשו שום קרקע או בנין הנמצאים באזור המסומן בחשורים, אלא לתכלית המפורטת שחוכן ברשימת התכליות בתכנית מתאר מקומית, לגבי אותו אזור שבו נמצאים הקרקע או הבנין.
- 3.4 הוראות בניה כלליות
הוראות לגבי גובה הבניינים, חומר בניה חיצוני, חזיחות וגגות, מתקני שרות מרכזיים, מתקנים על הגג, דרכים וחניות ומערכות חשמית ושירותים הנדסיים, יקבעו בתכנית מתאר מקומית ובתכניות מפורטות.
- 3.5 פגיעה בנוף
כל פיהוח בשטח יעשה תוך פגיעה מינימלית בנוף ובצמחיה הקיימת, ושמירה על צביון המקום ואופי האיזור. כל פגיעה תצריך שיקום הפצעים שנוצרו בנוף.
- 3.6 כל תכנית מתאר מקומית תכלול הוראות בדבר :
 1. התוויח דרכים וחניות,
 2. ניקוז השטח,
 3. ב י ו ב,
 4. אספקת מים,
 5. אספקת חשמל,
 6. קוי טלפון,
 7. צנורות לדלק וגז.

גרעין ישוב ביתר

תוספת א' - לוח ייעודי קרקע והיתרי בניה

קו בנין (מינימלי)			גובה מקסימלי	% בניה מירבי	שטח מגרש (מ"ר) מינימלי	י ע ו ד ק ר ק ע
קדמי	צדדי	אחורי				
לפי חכניה מתאר מקומית לפי חכניה מתאר מקומית לפי חכניה מתאר מקומית לפי חכנית מתאר מקומית			1 או 2 קומות	40	500 - 600	<u>ס ג ו ר י ם</u> ישוב עירוני
			8 קומות	50		"בנה-ביתך" מרכז אזרחי
			4 קומות	50		שירותים קהילתיים מוסדות חינוך
			4 קומות	50		ישוב פרברי "בנה-ביתך"
ר א א פ י ר ו ט ל ע י ל - ה כ ל ל פ י ח כ נ י ת מ ח א ר מ ק ו מ י ת						
לפי חכניה מפורטת			2 קומות	50	750 למלאכה 2000 לתעשיה	איזור תעשיה ומלאכה
לפי חכניה מפורטת			1 קומה	50	400 - 2000	שטח ציבורי פתוח אתר שירותי ציבורי
לפי חכניה מפורטת ובהסכמת הועדה המקומית						שמורת יער
לפי חכניה מפורטת						אזור חקלאי

גרעין ישוב ביתר

תוספת ב'

רשימת הישובים ומספר יחידות הדיור בהם

2.000	יה"ד	ישוב עירוני	נס ביתר
250	יה"ד	ישוב עירוני	מעוז ביתר
4.000	יה"ד	ישוב פרברי	הדר ביתר

תוספת ג'

רשימת הדרכים

דרך מהירה ירושלים - חברון	כביש מס' 1
דרך איזורית נס ביתר - שכונת "פט"	כביש מס' 2
דרך איזורית מבא ביתר - בית ג'לא	כביש מס' 3
דרך מקומית בחיר - הר גילה	כביש מס' 4

12.5.1982

" ובנו ערים נשמה ויטבו ... ולא ינחשו עוד
מעל אדמתם אשר נתתי להם ... "

עמוס, ט' 15,14

לכבוד
מר מ. דקל,
סגן שר ההקלאות
הקרית - תל אביב

א. נ.

הנדון : תכנית מיוחדת לישוב עירוני "נס ביתר"

1. כפי שסוכם בישיבה שהתקיימה ביום 29.4.82 במשרדך, אנו מגישים בזה תכנית מיוחדת לישוב עירוני "נס ביתר", להוציא שטחים 1, 2, 4, 6.
2. התכנית נועדה לעמוד בקטריונים הבאים :
 - (א) על היטוב להפקד כירידה עצמאית,
 - (ב) יוקצו שטחים מתאימים לגרמי אבן ומסחר ומקום הפיזי יהיה בהתאם לנוחיות המשתכנים.
 - (ג) השטחים המסומנים 1,2,4,6. אח ובזמן שימכרו לרשותנו ישולבו בצורה קלה וטבעית בתכנית האב ל"נס ביתר" מבלי שיהיה צורך בשנויים בתכנית אב שכבר הוגשה.
 - (ד) סוג הבניה יותאם לספוגרפיה של האזור ויוגדרו איזורי בניה לפי השפוע של הקרקע.
3. אנו מקווים שתכנית זו עונה על דרי ותיכסם ושאתר קבלת האיזור הראשוני, היא טובא לועדת שרים לענייני התחבורה.

בכבוד רב,
י. רוזנברג
גרעין ישוב בית"ר

העמק :

מר א. צור, עוזר סגן השר
אל"ם רן סחו, משרד הבטחון
מתכנני, מר נעים, ירושלים
יועץ טכני, מר י. קפלן
יועץ טכני, מר מ. ברודצקי
יועץ טכני, מר כ. כהן

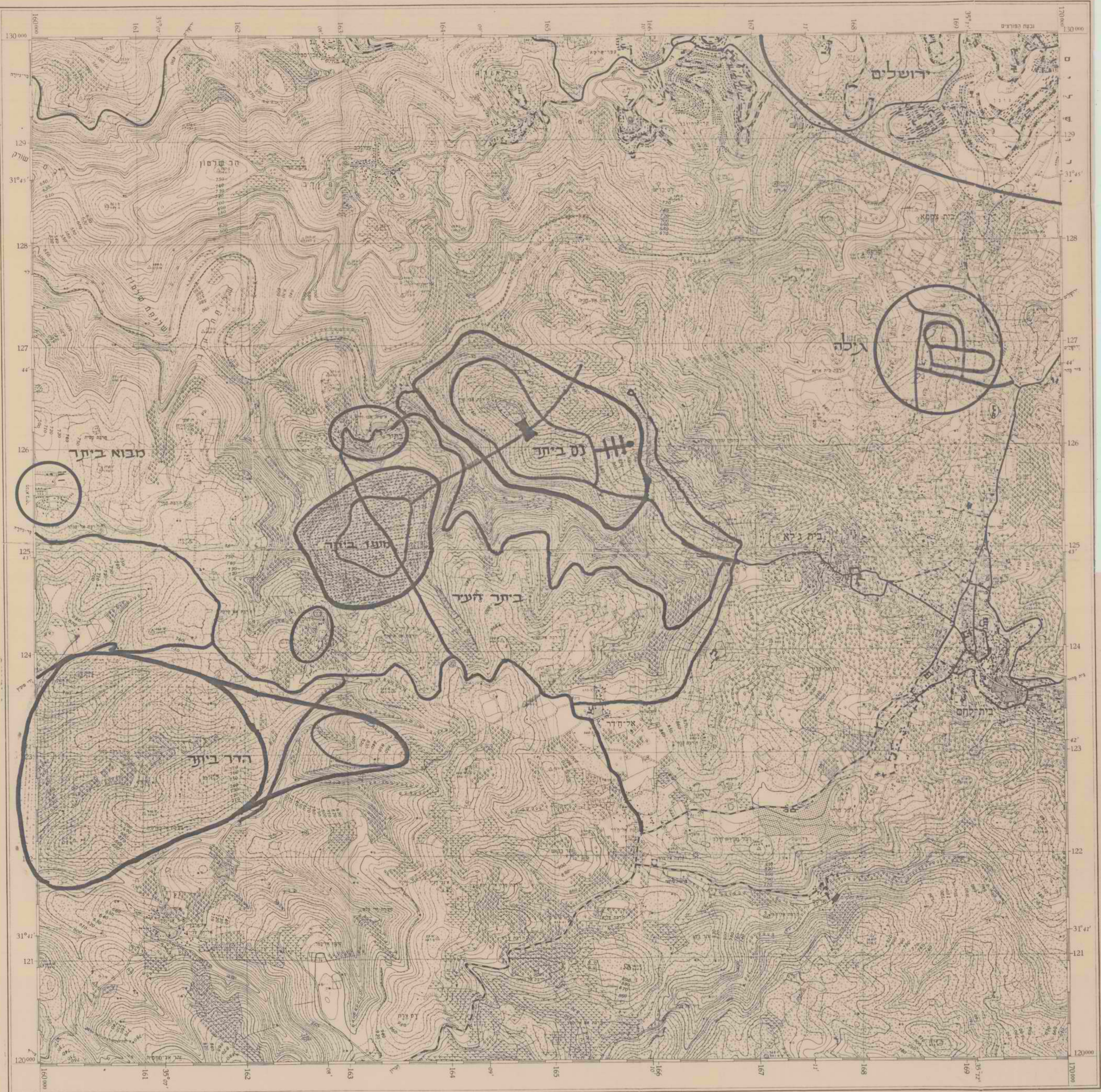
גרעין ישוב ביתר

גרעין ישוב ביתר

תכנית מיוחדת לישוב עירוני "נס ביתר"

לוח יעודי קרקע

ה ע ר ו ת	מספר יחידות	שטח מוקצב	גובה מקסימלי	בניה מירבית %	שטח מגרש (מ"ר) מינימלי	יעוד הקרקע
כ-16 יח"/דונם וילוח, שפוע 10%-25% בתים מדורגים, שפוע 25%-45%	כ-11 דונם / 100 יח"	411 דונם (60%)	8 קומות	25% בקומה	כ-1.000	<u>מגורים</u> אזור א' בתי קומות
	כ-195 דונם / 300 יח"		1-2 קומות	25% בקומה (2 קומות 50%)	כ-600	אזור ב' בנה ביתך
	כ-195 דונם / 540 יח"		1-2 קומות	25% בקומה (2 קומות 50%)	כ-330	אזור ג' בנה ביתך
מסחרי (חנויות וכו')	כ-10 דונם		ל פ י ת כ נ י ת מ פ ו ר ט ת			<u>מרכז אזרחי</u> אזור מ'
		274 דונם (40%)		4		אזור צ' { שטחים קהילתיים מוסדות חינוך
				4		
				4		שטח צבורי פתוח
						כבישים
	כ-411 דונם / 940 יח"	כ-685 דונם (100%)	ס ה " כ			



ביתר

הגדלה ממפת 1:50,000

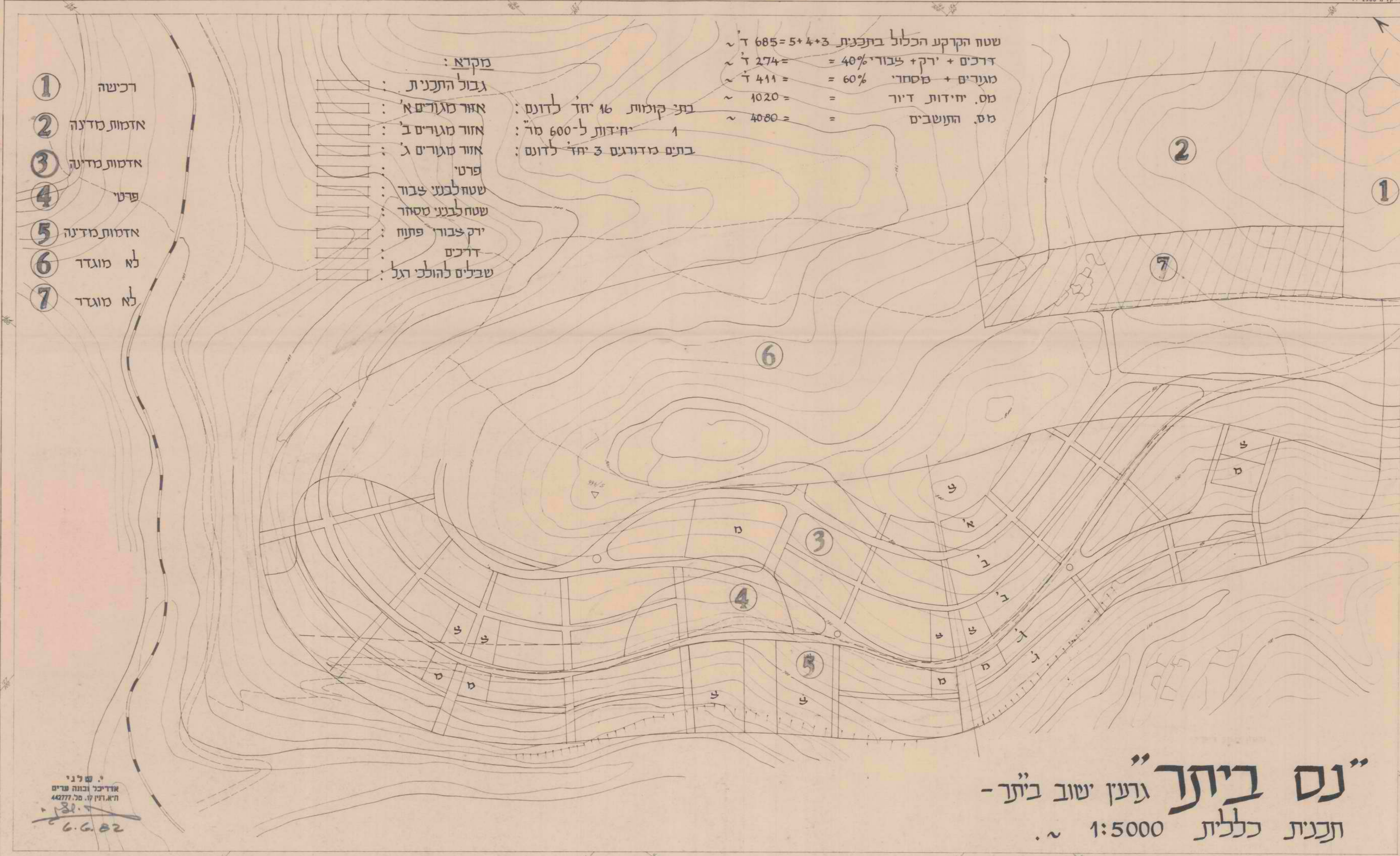
שטח הקרקע הכלול בתכנית $3+4+5=685$ ד'
 דרכים + ירק + צבועי 40% = 274 ד'
 מגורים + מסחרי 60% = 411 ד'
 מס. יחידות דיור = 1020
 מס. התושבים = 4080

בת: קומות 16 יחד לדונם
 יחידות ל-600 מ"ר: 1
 בתים מדורגים 3 יחד לדונם:

מקרא:

- גבול התכנית :
- אזור מגורים א' :
- אזור מגורים ב' :
- אזור מגורים ג' :
- פרטי :
- שטח לבנעי צבוע :
- שטח לבנעי מסוחר :
- ירק צבוע פתוח :
- דרכים :
- שבילים להולכי רגל :

- 1 רכישה
- 2 אדמות מדנה
- 3 אדמות מדנה
- 4 פרטי
- 5 אדמות מדנה
- 6 לא מוגדר
- 7 לא מוגדר



"נמ ביתר" גרעין ישוב ביתר -
 תכנית כללית 1:5000 ~

י. טלני
 אדריכל ובונה ערים
 ח'א. רצין קו. מל. 442777
 1982
 C.G. 82



ה ו כ ן ע " ל

דאקוגרף

מכון להעתקת תכניות ושרותים טכניים לעבודות תכנון
צילום הסמכים • מכרזים והכפלה • הגרלה והקטנת תכניות • עבודות מיוחדות

רח' צייטלין 18 תל אביב 64955. טל' 258374/5/6

ממשלת ישראל

מתכבדת להזמין את כב'

לטקס האזכרה

שייערך באחוזת הקבר של

זאב ז'בוטינסקי ורעייתו יוענה

ביום ראשון

כ"ט בתמוז התשמ"ג

10 ביולי 1983

בשעה 17.30

בהר הרצל, ירושלים

הזמנה זוגית

עליית משמר הכבוד

התקוה

הדלקת אבוקת זיכרון

תרועת אבל

הקראת קטעים מדברי ז'בוטינסקי

פרק תהלים

קדיש בציבור

אל מלא רחמים

הנחת זרים

מעבר הקהל על פני קברותיהם של
ז'בוטינסקי והרצל

149-10



ממשלת ישראל

ארבעים ושלוש שנים

להסתלקותו של

זאב ז'בוטינסקי

כ"ט תמוז ת"ש - כ"ט תמוז התשמ"ג