

מדינת ישראל

משרדי הממשלה

מס' תיק

9

משרד התקשורת ורשתות
מס' תיק 43339/9-גל

המאונני על אחסון הענן -

מיסני היטני'ם

12/19/16 - 1/19/88

מס' תיק מקורי

שם תיק: חומר על טאבה -הסמונה על מחוז הדרום-
משרד הפנים
מזוזה פיזי
מזוזה פריט 000mbps
מס' תיק: 43339/9-גל
תאריך הדפסה: 25/10/2018
מס' תיק: 2-109-3-14-1
מס' תיק: 43339/9-גל

מחלקת חומר על רשתות

מדינת ישראל

א"י י (ט"ו) 1988

משרד החקלאות
מינהל טאבה

תאריך: 26.1.88

מספר:

לכבוד

מר ש. דנינו
הממונה על המחוז
משרד הפנים
ת.ד. 68, באר שבע 84100

הנדון: בקשה להיתר בניה
כפר נופש * רפי נלסון.

לקראת סיוורנו ביום ה' 4.2.88 בכפרו של רפי נלסון, ברצוני
להפנות תשומת ליבך למכתבו של מהנדס י. ארדיטי מיום 20.9.87
אשר העתק מצ'ב.

בשיחתנו הטלפונית, בעקבות המכתב הנ'ל, הסברתי לך כי נושא
ההיתר לשמונה דגלי מדינות ניתן לדחיה ולדיון במועד מאוחר
יותר, אולם קיימת דחיפות לאישור הבקשה להקמת המימשה, ראה
סעיף 3 במכתב הנ'ל. לידיעתך, גודל המימשה, שהינה רצפת בטון,
אורך 15 מ' ורוחב 4 מ'.

בשיחתנו הטלפונית הנ'ל, הובטח לי כי תגרום לדיון לאלתר בבקשה
הנ'ל. מאז עברו למעלה מ-3 חודשים והמבקש טרם קיבל מענה.

לידיעתך, רפי נלסון חוזר וטוען כי אי מתן האישור מונע ממנו
הפעלת פרויקט הסירות, ומאליו ברור, לנזקים כספיים כבדים.

ודאי תסכים לדעתי, כי נושא זה יידון בסיוורנו המשותף עם
תא'ל אורן שחור.

בברכה,

ראובן אלונג
ראש מינהל טאבה

העתק: תא'ל אורן שחור

מדינת ישראל

משרד החקלאות

מינהל טאבה

תאריך: 4.11.87

מסר:

לכבוד

מהנדס י. ארדיטי

ת.ד. 210

אילת 88101

א.נ.

הנדון: בקשה להיתר בניה כפר רפי נלסון.

מכתבך מיום 20.9.87

אני מתייחס למכתבך הנ"ל, אשר העתקו הגיע אלי.
אבקשך להודיעני בהקדם האם ועדת בנין ארים
מחוזית ב'ש אישרה בקשתך כמפורט במכתב הנ"ל,
ובמידה וכן, אנא גרום לכך כי תשולם האגרה
ותקבל היתר הבניה.

בברכה,

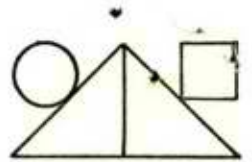
ראובן אלוני

ראש מינהל טאבה

העתק: רפי נלסון

ARCHITECTS & ENGINEERS

אדריכלים ומهندסים



ELIAS KATZ ARCHITECT V.B.O. K.K.H. S.A.R.

JOSEPH ARDITI CIVIL ENGINEER

אילת, 20 ספטמבר 87

אליאס כץ אדריכל. בונה-ערים

יוסי ארדיטי מהנדס אזרחי

לכבוד

מר ש. דנינו - הממונה על המחוז
הועדה המחוזית לתכנון ובניה
מחוז הדרום - משרד הפנים
באר - שבע

א.נ.

הנדון: בקשה להיתר בניה - כפר נופש רפי נלסון.

1. רצ"ב תכנית בקשה להיתר בניה בכפר הנופש רפי נלסון.
2. הבקשה להיתר בניה היא לשני נושאים כמפורט להלן:-
 - א. ממשלה לסירות.
 - ב. שמונה תרני דגלי מדינות.
3. הממשה לסירות מאוד חיוני עקב תקופת הסערות הדרומיות, שמתחילה עתה ומסתיימת בחודש אפריל, ונחוץ מאוד להעלאה מהירה של הסירות בעת שמתחוללת סערה.
4. בנושא התרנים הכוונה היא להניף בכניסה לכפר הנופש את דגלי המדינות אשר תייריהן מגיעים לאילת כנהוג בבתי המלון בעיר ובמקומות תיירות רבים אחרים.
5. בתודה מראש על טפולך בנדון.

העתק:

מר ר.אלוני - ראש מינהל טאבה.
מר ר.נלסון.

בכבוד
מהנדס י. ארדיטי

מר דנינו:

מקדם בברכה את המשחחפים ומביע השחוממות על-כך שבעלי בית-המלון והנהלתו לא עומדים בהבטחתם המפורשת בהתקנת הסולם הנ"ל ומפירים בכך את הנאי רשיונות העסק, שהוצאו להם פעמיים בשנתיים האחרונות, המחייבים אותם בסיום הקמת הסולם בחאריך 1.1.88.

מר פפושדו:

אין לנו שום בעיה לבצע את התקנת הסולם, לא מבחינה טכנית ולא מבחינה כספית, אנו משקיעים כעת בשיפוץ בית-המלון מיליוני דולרים וכל התקנת הסולם צריכה לעלות כ- 15,000 דולר - אך בקשנו לדחייה של התקנת הסולם היא סיבה אססטית, לאחר שהגענו לשלב של הקמת הסולם הגענו לכלל דעה שהסולם יכער את בית-המלון, שיצא לו שם בינלאומי, ולכן בקשנו דחייה של 8 חודשים, עד ה- 1.7.88, שאז עומדת להסתיים פעולת הבוררות - והיה אם הבוררות חסתיים לסובחנו או בפישור, אז אנו נבנה מדרגות מילוט מבסון שיהיו יקרות יותר מבחינה כספית אך הם ישחלבו ין מבחינה ארכיטקטונית ומחייב בזה שתוך חודש ימים האדריכל שלנו יגיש חכנית המדרגות לועדת בנין ערים מחוזית.

מר אלוני:

אני רוצה להזכיר לפורום כאן, ובמיוחד למר פפושדו, כי הדרישה המקורית של משטרת ישראל וכבוי-אש היחה, התקנת חדר מדרגות נוסף למילוט, ואילו הסולם המדובר עצמו הוא בגדר פשרה, שגורמי-הרשוי כולל משטרת-ישראל וכבוי-אש, והיא, שבאופן זמני יוחקן סולם, עד שייבנה חדר מדרגות תקני, ולכן אני קובע כי מר פפושדו לא עומד בהחייבות להתקין הסולם עד ה- 1.1.88 כפי שהחייב בזמנו.

מדברי-פפושדו לא משתמע שהוא מחייב שבאם בית-המלון ישאר בשטח מדינת-ישראל או בפישור, שאז הוא יבנה חדר מדרגות כנדרש.

א דורש שכתב החחייבות שנחלת בית-המלון כי חוך חודש ימים תגיש חכנית לחדר המדרגות.

מר דנינו:

מסביר לנציגי-המשטרה וכבוי-אש (שהגיעו באיחור) את בקשת בעל מלון "סונסט" לרחות בקשת הקמת הסולם או את מדרגות הבסון עד ה- 1.7.88.

מר וקנין:

אם מר פפושדו יחן התחייבות חזקה יותר, מההבטחה הקודמת, אנו נהיה מוכנים לקבל את הדחייה של עד ה- 1.7.88.

סנ"צ גלינסקי:

לאחר חזרה על דרישת המשטרה בדבר נחיצות של סולם או חדר מדרגות מבסון, מסכים גם הוא לתת לבעלי-המלון את האורכה המבוקשת של 6 חודשים כנ"ל.

מר דנינו: סיכום על דעת כל המשתתפים:

רשות-הרשוי (הממונה על המחוז) ונציגי משרדי-הממשלה המשתתפים בדיון זה, נעחרים לבקשת בעלי-מועדון "הים האדום" בע"מ ומלון "אביה סונסה" בטאבה, לדחות התקנת סולם הבטיחות כנ"ל בחנאים הנאים:

א. בעלי-המועדון והמלון יחייבו בכח שתוך חודש ימים מתאריך ישיבה זו (ב- 1.2.88) יגישו אל הועדה המחוזית, חכנית של מדרגות מכסון שישמשו כדרך מילוט מבית-המלון.

ב. בניית המדרגות תחל ביום 1.7.88 ותסתיים תוך שלושה חודשים.

ג. אם הבוררות לא תסתיים עד ה- 1.7.88, מחייבים בעלי-המועדון ובית-המלון הנ"ל כי יתקינו את סולם הבטיחות תוך חודש ימים, עד ה- 1.8.88 ו/או את מדרגות הבסון תוך 3 חודשים היינו עד ה- 1.10.88.

רשט: א. הומינר

מר דנינו:

מקדם בברכה את המשחחפים ומביע השחוממות על-כך שבעלי בית-המלון והנהלתו לא עומדים בהבטחתם המפורשת בהתקנת הסולם הנ"ל ומפירים בכך את הנאי רשיונות העסק, שהוצאו להם פעמיים בשנתיים האחרונות, המחייבים אותם בסיום הקמת הסולם בחאריך 1.1.88.

מר פפושדו:

אין לנו שום בעיה לבצע את התקנת הסולם, לא מבחינה טכנית ולא מבחינה כספית, אנו משקיעים כעח בשיפוץ בית-המלון מיליוני דולרים וכל התקנת הסולם צריכה לעלות כ- 15,000 דולר - אך בקשתנו לדחייה של התקנת הסולם היא סיבה אססטית, לאחר שהגענו לשלב של הקמת הסולם הגענו לכלל דעה שהסולם יכער את בית-המלון, שיצא לו שם בינלאומי, ולכן בקשנו דחייה של 8 חודשים, עד ה- 1.7.88, שאז עומדת להסתיים פעולת הבוררות - והיה אם הבוררות הסתיים לסובחנו או בפישור, אז אנו נבנה מדרגות מילוט מכסון שיהיו יקרות יותר מבחינה כספית אך הם ישתלבו ין מבחינה ארכיטקטונית ומחייב בזה שתוך חודש ימים האדריכל שלנו יגיש חכנית המדרגות לועדת בנין ערים מחוזית.

מר אלוני:

אני רוצה להזכיר לפורום כאן, ובמיוחד למר פפושדו, כי הדרישה המקורית של משטרת ישראל וכבוי-אש היחה, התקנת חדר מדרגות נוסף למילוט, ואילו הסולם המדובר עצמו הוא בגדר פשרה, שגורמי-הרשויה כולל משטרת-ישראל וכבוי-אש, והיא, שבאופן זמני יותקן סולם, עד שייבנה חדר מדרגות תקני, ולכן אני קובע כי מר פפושדו לא עומד בהחייבות להתקין הסולם עד ה- 1.1.88 כפי שהחייב בזמנו.

מדברי-פפושדו לא משתמע שהוא מחייב שבאם בית-המלון ישאר בשטח מדינת-ישראל או בפישור, שאז הוא יבנה חדר מדרגות כנדרש.

א דורש פכתב החחייבות מנהלת בית-המלון כי חוך חודש ימים תגיש חכנית לחדר המדרגות.

מר דנינו:

מסביר לנציגי-המשטרה וכבוי-אש (שהגיעו באיחור) את בקשה בעל מלון "סונסט" לרחות בקשה הקמת הסולם או את מדרגות הבטון עד ה- 1.7.88.

מר וקנין:

אם מר פפושדו יתן החחייבות חזקה יותר, מההבטחה הקודמת, אנו נהיה מוכנים לקבל את הדחייה של עד ה- 1.7.88.

סנ"צ גלינסקי:

לאחר חזרה על דרישת המשטרה בדבר נחיצות של סולם או חדר מדרגות מכסון, מסכים גם הוא לתת לבעלי-המלון את האורכה המבוקשת של 6 חודשים כנ"ל.

מר דנינו: סיכום על דעת כל המשתתפים:

רשות-הרשוי (הממונה על המחוז) ונציגי משרדי-הממשלה המשתתפים בדיון זה, נעחרים לבקשת בעלי-מועדון "הים האדום" בע"מ ומלון "אביה סונסט" בטאבה, לדחות התקנת סולם הבטיחות כנ"ל בחנאים הבאים:

א. בעלי-המועדון והמלון יחייבו בכחב שתוך חודש ימים מחאריך ישיבה זו (ב- 1.2.88) יגישו אל הועדה המחוזית, חכנית של מדרגות מבטון שיטמשו כדרך מילוס מביח-המלון.

ב. בניית המדרגות תחל ביום 1.7.88 ותסתיים תוך שלושה חודשים.

ג. אם הבוררות לא תסתיים עד ה- 1.7.88, מתחייבים בעלי-המועדון וביח-המלון הנ"ל כי יתקינו את סולם הבטיחות תוך חודש ימים, עד ה- 1.8.88 ו/או את מדרגות הבטון תוך 3 חודשים היינו עד ה- 1.10.88.

רשם: א. הומינר

מדינת ישראל

משרד החקלאות

מינהל טאבה

תאריך: 12.1.88

מספר:

אל : מר א. הומינר
קצין מחוז
משרד הפנים, ב'ש.

הנדון: רשיונות עסק ל כפר רפי נלסון.

מאשר בתודה קבלת מכתבך מיום 7.1.88 מס. 2661/2(27).

- במכתבך הנ'ל אינך מתייחס לסיפא שבמכתבו של רפי
נלסון אליך מיום 30.6.87, ואשר בו הוא מבקש רשיונות עסק:
1. להשכרת סירות וגלשנים.
 2. לקיוסק למכירת משקאות קרחונים ממתקים וכו' כולל
מכירת בירות.

אודה לך, באם תוציא הרשיונות המבוקשים ותעבירם
לרפי נלסון בהקדם.

בברכה,

ראובן אלוני
ראש מינהל טאבה

העתק: רפי נלסון

תן לסייב הסניג ✓

R. E. Nelson
S. Y. Nelsonika

8 יולי 87

לכ' מר מ. הומינר
משרד הפנים - מחוז הדרום
באר - שבע

א.נ.

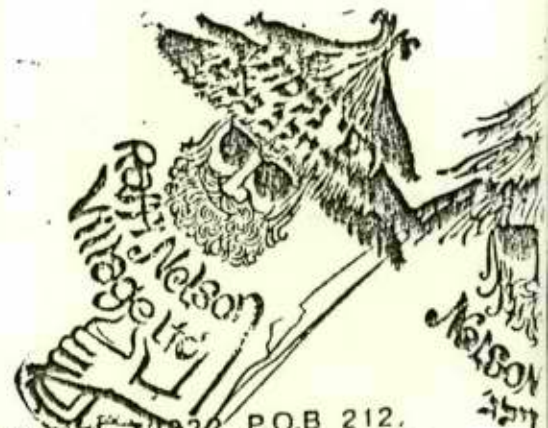
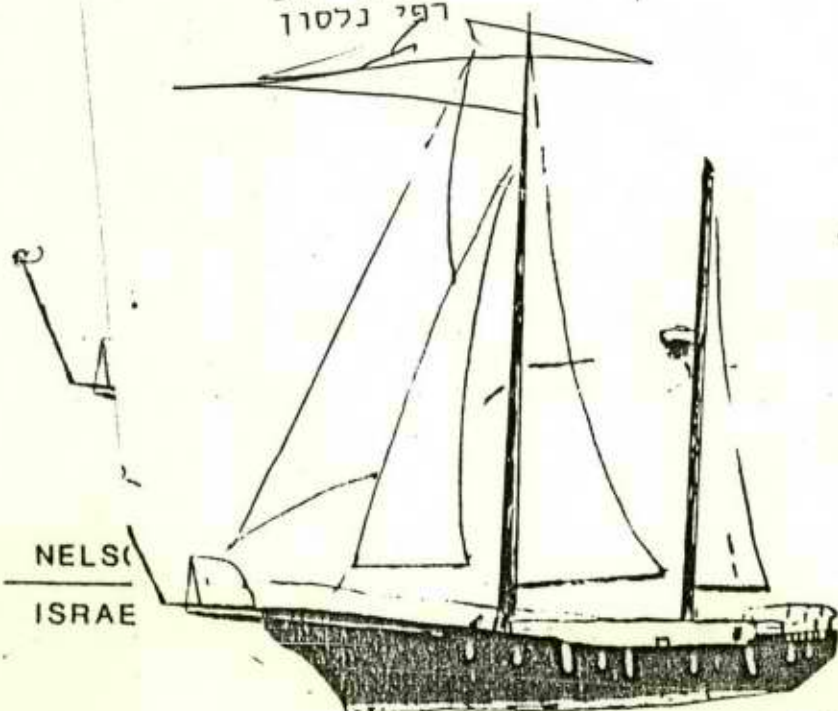
הנדון: רשיונות עסק - כפר נופש רפי נלסון

בהמשך למכתבי בנדון מתאריך 30.6.87, ברצוני לציין כי לגבי הפאב, המסעדה, והקיוסק קיבלתי היתר בניה מס' 326, מתאריך 20.7.86 אשר העתקו מצ"ב.

אבקש לראות עניין זה כדחוף ביותר ולטפל בו בהקדם.

העתק: מר ר. אלוני-ראש מינהל טאבה.

בכבוד רב
רפי נלסון



IELSON VILLAGE, TABA BEACH EILAT. TELEX:000 TEL.73922 P.O.B 212.

ישראל - ISRAEL

נלסון וילג' חוף טבא-אילת. טלקס:000 טל' 73922 ח.ד. 212

מדינת ישראל

משרד החקלאות

מינהל טאבה

תאריך: 11.1.88

מספר:

נשיב הפנים

לכבוד

מר ש. דנינו

הממונה על המחוז

משרד הפנים, ב'ש.

הנדון: סיכום ישיבת הועדה לתאום

הפעולות בטאבה מיום 24.12.87

אני מתייחס לסעיף 2/ג א כפר רפי נלסון, כפי שנמסר לי ממשרדו של תא'ל אורן שחור יתקיים הסיוור בכפר רפי נלסון ומלון סונסטא ביום ה' 4.2.88.

מצ'ב הערותיו של המהנדס י. ארדיטי, ממשרד אדריכלים ומהנדסים אליאס ארדיטי, לדו"ח של אדריכל י. שיטרית מתכנן המחוז מיום 22.11.87, המתייחס לביקור שערך ביום 27.10.87.

מבנה מס. 3 לא ידוע לי על התחייבות רפי נלסון אי פעם להרוס מבנה מס. 3.
מבנה מס. 9 באשר למחסן המסומן בתרשים כמספר 9, הוא נהרס כפי שהבטחתי בישיבה של הועדה מיום 24.12.87.

אודה לך, באם תשלח לי בחוזר לקראת הסיוור הנ'ל תשובה מפורטת למכתבי אליך מיום 18.5.87, אשר לנוחיותך העתקו מצ'ב.

בברכה,

ראובן אלונא
ראש מינהל טאבה

העתק: תא'ל אורן שחור
מהנדס י. ארדיטי

ARCHITECTS & ENGINEERS

אדריכלים ומهندסים



ELIAS KATZ ARCHITECT V.B.O. K.K.H. S.A.R.
JOSEPH ARDITI CIVIL ENGINEER

אליאס כץ אדריכל, בונה-ערים
יוסי ארדיטי מהנדס אזרחי

אילת, 6 דצמבר 87

לכבוד
מר ר. אלוני
ראש מינהל טאבה

.א.נ.

הנדון: כפר נופש - רפי נלסון.

בהמשך לפגישתנו בתאריך 2 דצמבר 87, בה ביקשתני להתייחס למכתבו של אדר' י. שטרית - מתכנן המחוז, להלן הערותי:-

- א. חניה ארעית של קרואן אינה דורשת היתר בניה - ראה מכתבי מ - 24 מרץ 87.
- ב. המבנה המסומן במס' 2 במכתב הנ"ל הינו 2 תאי שירותים, שנבנו בסמוך למבנה השרותים. קיים היתר לבניית 2 תאי שירותים בצמוד למבנה השרותים הקיים ובשטח כולל הגדול מ-2 תאי השרותים שנבנו במרחק 80 ס"מ מהמבנה. כלומר, קיימת חריגה במיקום הבניה.
- ג. מבנה מס' 3 במכתב הנ"ל הינו חדר קרור שנרכש ומוקם בצמוד למבנה המטבח, ויש להוציא עבורו היתר בניה.
- ד. מבנה המחסן המסומן מס' 9 אכן מיועד להריסה שתחבצע עם השלמת עבודות הבינוי עפ"י ההיתר מתאריך 20.11.86 (ראה מכתבי מ- 24 מרץ 87 סעיף ז).
- ה. תכנית בקשה להיתר בניה מעודכנת, בה שונה מבנה תאי השירותים והתוסף חדר הקירור, הוכנה ותישלח למשרד הפנים מיד עם אישורך. בתכנית מצויה גם בקשה לבנית מנשט לסירות והצבת 8 תרני דגלים שהוגשה לוועדה המחוזית בתאריך 20.9.87 וטרם נדונה.

העתק: מר רפי נלסון

בברכה,

מהנדס י. ארדיטי

מדינת ישראל

משרד החקלאות

מינהל טאבה

תאריך: 18.5.87

מספר:

היועץ

אל:

ש. דנינו, ממונה על מחוז הדרום, משרד הפנים
באראשבע.

הנדון: כפר נופש א רפי נלסון.

רצ"ב העתק מכתבו של המהנדס יוסי ארדיטי (שותפו של אליאס כץ אדריכל) מיום א 24.3.87. במכתב הנ"ל ישנם הערות והשגות לדו"ח שהוגש עלידכם לישיבת הועדה לתאום הפעולות בטאבה א שהתקיימה ביום 19.3.87. אודה לך באם תעביר לי בהקדם את תשובתך למכתב הנ"ל.

בברכה,

ראובן אלוני

ראש מינהל טאבה.

העתק:

תא"ל אורן שחור, יו"ר הועדה לתאום הפעולות בטאבה.
מהנדס, י. ארדיטי.

ARCHITECTS & ENGINEERS אדריכלים ומهندסים

ELIAS KATZ ARCHITECT V.B.O. K.K.H. S.A.R.
JOSEPH ARDITI CIVIL ENGINEER

כץ אדריכל. בונה-ערים
רדיטי מהנדס אזרחי

אילת, 24 מרץ 87

מס' 1001
2. תוכנית

לכבוד
מר ר. אלוני
ראש מינהל טאבה

א.נ.

הנדון: כפר נופש - רפי נלסון.

בהתאם לבקשתך הננו להתייחס לדו"ח בקור הועדה המחוזית בכפר רפי נלסון בטאבה בתאריך 22.1.87 אשר הוגש לוועדה לתאום הפעולות בטאבה שהתקימה ביום 19.3.87 כדלהלן: -

- א. בסמוך למבנה המטבח, על משטח השיזוף שאושר בהיתר הבניה נבנתה סככת צל מעמודי עץ ורעפי עץ במידות 6.40×15.60 מ"ר ולא במידות כמצויין בדו"ח.
- ב. בנושא המטבחון אשר סמוך למבנה מס' 3 - מבנה זה לא קיים יותר.
- ג. במבנה מחסנים ועזרה ראשונה בוצע שינוי פנימי שאינו דורש היתר בניה על מנת לנצל השטח העליון לאחסנה. המדרגות החיצוניות בלבד נבנו ללא היתר.
- ד. כתוצאה מהסערה הדרומית שארעה בתאריך 4.2.86 אשר הרסה מספר סככות ומבני שירות ופגעה במבני החוף ומתקניו ושינתה את הטופוגרפיה בסחפה עפר לים, נבנו קירות אבן אילת בגבהים עד 1.0 מ' כהגנה מהגלים וסחף הקרקע.
- ה. לא ברורה לנו מה הכוונה לשטחי גינון בסעיף ד' - גינון אינו מחייב היתר בניה.
- ו. חנייה ארעית של קרואן נייד אינה חייבת היתר בניה.
- ז. מחסן מס' 9 אכן מיועד להריסה, אך מאחר שמבנה המשרד עדיין לא נבנה, משמש מבנה מס' 10 שיעודו המחסן החליפי למס' 9, כמשרד ארעי עד להשלמת הבניה של המשרד, ואז יועבר המשרד ממבנה מס' 10 למשכנו ויהרס מחסן מס' 9.
- ח. הגשרון מעץ אשר משמש יזתר כאלמנט דקורטיבי ניתן לסווגו כחריגת בניה באם נוטים לחומרא ולא לקולא.
- ט. בהזדמנות זו ברצוננו להתייחס לנושא אגרות הבניה שמר נלסון נדרש לשלם בגין היתרי הבניה שאינן תואמות כלל את תכניות הבקשה להיתר בניה להלן:
 1. בתכנית הראשונה נתבקשה הועדה לאשר היקף בניה בשטח של 636.09 מ"ר ולעומת זאת אגרות הבניה שנדרשו היו בגין 713.09 מ"ר. לא ברור לנו עד היום מניין נובע הפרש זה.
 2. בתכנית השניה שהוגשה לוועדה ואושרה בחודש נובמבר 86, נתבקשה הועדה לאשר תוספת בניה בשטח של 503.79 מ"ר, והפעם חושבו האגרות לפי שטח של 831.23 מ"ר.דהיינו, שולמו אגרות עודפות בגין 404.04 מ"ר.

בכבוד
מהנדס ארדיטי

מדינת ישראל

משרד החקלאות

מינהל טאבה

תאריך: 29.12.87

מספר:

אל : א.הומינר

קצין מחוז - משרד הפנים

מחוז הדרום, באר-שבע.

הנדון: רשיונות עסק כפר הנופש

רפי נלסון.

אני מתייחס למכתבי אליך מיום 11.11.87, בנדון מאז עבר
כחודש וחצי וטרם קיבלתי מענה.

אבקש להודיעני בחוזר באם הרשיונות הנ'ל נשלחו ונמסרו
למבקש (לנוחותך מצ'ב העתק מכתבי הנ'ל).

בברכה,

ראובן אלוני
ראש מינהל טאבה

מדינת ישראל

משרד החקלאות

מינהל טאבה

תאריך: 15.12.87

מספר:

לכבוד

הממונה על מחוז הדרום

מר ש. דנינו

משרד הפנים, ב'ש.

הנדון: קיום תנאי רשיון לניהול
עסק "התקנת סולם.

קיבלתי העתק מכתבך לחברה מועדון הים האדום בע"מ,
בגין התקנת מדרגות החרום במלון אביה סונסטטה בטאבה מ"25.11.87,
אשר עם תוכנו אני מזדהה ותמים דעים.

בהמשך לשיחותינו הטלפוניות בנושא, הוסכם כי מבחינת
הנוהל התקין, יש לאפשר למבקשים (דהיינו "אנשי המלון) לטעון
טיעוניהם בע"פ לפניך ובנוכחות הח"מ, סנ'צ גילינסקי *
קצין בטיחות ארצי משטרת ישראל, ורמי כחלון קצין כבאות ראשי
משרד הפנים.

כמו כן, נקבע ביננו, כי הדיון יתקיים ב"24.12.87 בשעה
1000 בבית סוקולוב (משרדי יחידת הקישור לכוחות הזרים).
אבקשך לזמן את הנציגים כנ"ל ואנשי המלון לפגישה, בהתאם.

בברכה,

ראובן אלוני
ראש מינהל טאבה

אין להפנות

מדינת ישראל

משרד החקלאות

מינהל טאבה

תאריך: 11.11.87

מספר:

לכבוד

מר מ. הומינר

משרד הפנים * מחוז הדרום

באר שבע.

הנדון: רשיונות עסק * כפר הנופש רפי נלסון.

אני מתייחס למכתבו של רפי נלסון אליך מיום 30.6.87,
וכן למכתבו מיום 8.7.87, אשר העתקם קיבלתי.

כהמשך לשיחתנו הטלפונית בנושא, אבקשך להודיעני בחוזר
באם הרשיונות הנ"ל נשלחו ונמסרו למבקש.

בברכה,

ראובן אלוני,
ראש מינהל טאבה

העתק: רפי נלסון

מדינת ישראל

משרד החקלאות

מינהל טאבה

תאריך: 11.11.87

מספר:

לכבוד

מר מ. הומינר

משרד הפנים * מחוז הדרום

באר שבע.

הנדון: רשיונות עסק * כפר הנופש רפי נלסון.

אני מתייחס למכתבו של רפי נלסון אליך מיום 30.6.87,
וכן למכתבו מיום 8.7.87, אשר העתקם קיבלתי.

כהמשך לשיחתנו הטלפונית בנושא, אבקשך להודיעני בחוזר
באם הרשיונות הנ"ל נשלחו ונמסרו למבקש.

בברכה,

ראובן אלוני

ראש מינהל טאבה

העתק: רפי נלסון

מדינת ישראל

משרד החקלאות

מינהל טאבה

תאריך: 4.11.87

מספר:

לכבוד

מהנדס י. ארדיטי

ת.ד. 210

אילת 88101

א.נ.,

הנדון: בקשה להיתר בניה כפר רפי נלסון.

מכתבך מיום 20.9.87

אני מתייחס למכתבך הנ"ל, אשר העתקו הגיע אלי.
אבקשך להודיעני בהקדם האם ועדת בנין ארים
מחוזית ב'ש אישרה בקשתך כמפורט במכתב הנ"ל,
ובמידה וכן, אנא גרום לכך כי תשולם האגרה
ותקבל היתר הבניה.

בברכה,

ראובן אלזני

ראש מינהל טאבה

העתק: רפי נלסון

מדינת ישראל

משרד החקלאות

מינהל טאבה

תאריך: 25.10.87

מסר:

לכבוד

מר א.אביקזר

מלון אביה סונסטא

רח' הירקון 218

תל-אביב 63405

א.נ.

הנדון: מדרגות חרום י שלב א':

בהמשך למכתבי אליך מיום 20.10.87 בנדון, אני מצרף העתק מכתבו של סנ'צ ג. גלינסקי קצין בטיחות ארצי.

אני חוזר ומבקש להודיעני בהקדם על ביצוע ההתקנה.

בברכה,

ראובן אלוני
ראש מינהל טאבה

היעתק: מר ש.דנינו מנהל מחוז הדרום-משרד הפנים

סנ'צ ג. גלינסקי קצין בטיחות ראשי

03-266125

ח.ר. 7011 תל אביב 61070 טל

חקריה

מט"ר / אג"מ / מט"מ
קצין בטיחות ארצי
י-ם כה' חשרי חשמ"ח
(18.10.87)
שר/0101 - 95572

לכבוד
מר ראובן אלוני
ראש מינהל טאבה
ח.ד. 7011
תל אביב 61070

הנדון: מדרגות חרום - מלון סונסטטה
סימוכין: מכתבן מיום 18.5.87 לממונה על המחוז

1. עד היום טרם הוחקנו המדרגות חרום במקום. דבר חמור ביותר ומסכן את שלוח הציבור במקום.
2. לטיפולך אודה.

ר כ ה
ג. גילינסקי סנ"צ
קצין בטיחות ארצי
/ב ראש מט"מ

העתיקים
מר ש. דנינו הממונה על מחוז הדרום משרד הפנים.
ראש מט"מ
רע"מ דרום
קצין רשוי דרום
קצין אג"מ נגב
קצין רשוי נגב
מפקד תחנת אילת
תחנת אילת רשוי עסקים
ויק שר/0101
אג"מ שוטף
מט"מ שוטף

מדינת ישראל

41 סיב הפנימי

משרד החקלאות

מינהל טאבה

חאריך: 20.10.87

מספר:

לכבוד

מר א.אביקזר

מלון אביה סונסטא

רח' הירקון 218

תל-אביב 63405

א.נ..

הנדון: מדרגות חרום * שלב א'

במכתבך למר ש.דנינו הממונה על מחוז הדרום * משרד הפנים, מיום 6.5.87 התחייבתם להתקין את המדרגות הנ'ל תוך חודש ימים מיום קבלת היתר הבניה ורשיונות העסק כחוק.

מאחר, והרשיונות הנ'ל אושרו לכם כפי שסוכם בדיונים שהתקיימו בזמנו, הינכם מתבקשים להשלים שלב א' של מדרגות החרום, כפי שהתחייבתם.

נא הודיעני בחוזר ביצוע ההתקנה.

בברכה,


ראובן אלוני
ראש מינהל טאבה

העתק: מר ש.דנינו הממונה על מחוז הדרום
משרד הפנים, באר-שבע.

מדינת ישראל

אשרי

משרד הפנים

מינהל מחוז הדרום

תאריך: י"ז אב התשמ"ז
12 אוגוסט 1987

מספר: 7661/2 (5)

לכבוד
מר א. אביקזר
מר י. בנבנשתי
מועדון "הים האדום" בע"מ
מלון "אביה-סונסטה"
טאבה
א.נ.

הנדון: רשיונות לעסקים בבית-המלון "אביה-סונסטה" בטאבה שאין לגביהם היתרי-בניה

1. לגבי 9 העסקים המפורטים מטה, שלגביהם הגשחם בזמנו בקשות לקבלת רשיונות עסק, לא נוכל לנפק לכם את הרשיונות, מאחר ולא הומלצו ע"י הועדה המחוזית לתכנון ולבניה - מרחב תכנון מקומי - מחוז הדרום.
2. מחכנן המחוז, מר יצחק שטרית מסר לנו כי לא ניתן להוציא עבור העסקים ה-9 היתרי-בניה מחוסר הסכמה בעל הקרקע:
 - א. ספורט - מקום לעריכת תחרויות ומופעי-ספורט;
 - ב. מועדון צלילה;
 - ג. כרטיסים לעינוג צבורי - מקום למכירתם;
 - ד. סירות וגלשני-ים - מקום להשכרתם;
 - ה. קיוסק בחוף-הים;
 - ו. משקאות משכרים - בקיוסק בחוף-הים;
 - ז. משקאות קלים, גלידות וממתקים - בקיוסק בחוף-הים;
 - ח. מסעדה מרוקאית - "מרחבא";
 - ט. מסעדה מרוקאית "מרחבא" - משקאות משכרים לצריכה במקום.
3. נא דאגו לנושא של היתרי-בניה כאמור לעיל על-מנת שנוכל להמשיך בטפול של הוצאת רשיונות עסק כנ"ל.
4. נא לאשר קבלת הודעתנו זו.

בכבוד רב,

אברהם הומינגר
קצין מחוז

(ניגד הרשיונות להכנה)

העתיקים:

מר שלום דנינו, הממונה על המחוז, כאן
מר ראובן אלוני, ראש מינהל טאבה, תל-אביב
מר יצחק שטרית, מחכנן המחוז, כאן

אה/אש

מדינת ישראל

משרד הפנים
הלשכה הראשית
ירושלים

תאריך: כ"ב בתמוז התשמ"ז
20 ביולי 1987

מספר: 6111 אילת

המינהל לפיתוח נוסף
ת.ד. 7011
30-07-1987

אילת

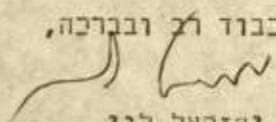
לכבוד
מר ראובן אלוני
ראש מינהל טאבה
משרד החקלאות
ת.ד. 7011
תל-אביב 61070

א.נ.א.

הנדון: סמכויות מוניציפליות בטאבה
מכתב מיום 6.7.87 ומיום 19.4.87

במכתבי אליך מיום 6.3.87, ניתן מענה בקשר לשאלות המשפטיות וחזרה
הדעת שצורפה למכתבך מיום 19.2.87.

אשר לסיפא של מכתבך, הסבחי חשומה לב הממונה על מחוז הדרום לאמור
במכתב מיום 19.2.87.

בכבוד וז' ובברכה,

יחזקאל לוי
סגן בכיר ליועץ המשפטי

6/י



SECRET

CONFIDENTIAL

SECRET

CONFIDENTIAL

SECRET
CONFIDENTIAL
CONFIDENTIAL
CONFIDENTIAL
CONFIDENTIAL

SECRET
CONFIDENTIAL

SECRET
CONFIDENTIAL

SECRET
CONFIDENTIAL

SECRET

SECRET
CONFIDENTIAL

SECRET

מדינת ישראל

משרד החקלאות
מינהל טאבה
תאריך: 6.7.87

ס"ה
התע"מ

מספר:

אל:

עו"ד יחזקאל לוי, המישנה ליועץ משפטי משרד הפנים,
הקריה ירושלים.

הנדון: הפעלת הסמכויות המונציפליות בתחום טאבה.

אני מתייחס למכתבי אליך מיום 19.4.87,
שעד היום לא נענה.

אודה לך באם תשלח לי בהקדם האפשרי את חוות דעתך המשפטית
לשאלות שביקשתי את תשובתך למכתבי הנ"ל.

לנוחיותך, העתק מכתבי אליך מיום 19.4.87.

בברכה
ראובן אלון
ראש מינהל טאבה.

מדינת ישראל

519

משרד החקלאות

מינהל טאבה

תאריך: 19.4.87

מספר מכתבך מיום:

6.3.87 מס':

6111

- שמור -

אל:

עו"ד יחזקאל לוי, המישנה ליועץ משפטי- משרד הפנים.
הקריה ירושלים.

הנדון: הפעלת הסמכויות המונציפליות בתחום טאבה.

אני מאשר בתודה את קבלת מכתבך הנ"ל. כן אבקשך להתייחס
למייפא שבמכתבי מיום - 19.2.87, ולהנחות את הממונה על
המחוז הדרום בהתאם.

בברכה,

ראובן אלון

ראש מינהל טאבה

מדינת ישראל

- שט"כ -

משרד החקלאות
הנהלה

תאריך: 19.2.87

מספר:

אל:

עו"ד יחזקאל לוי, המישנה ליועץ המשפטי משרד הפנים,
הקריה ירושלים.

הנדון: - הפעלת המטכריות המוניציפליות בתחום טאבה.

כהחשך לשיחתנו אני מצ"ב את חוות דעתו המשפטית של:

עו"ד שמואל קדט מיום - 17.2.85, ראה נספח - 1 - .

החוות דעת הנ"ל ניתנה בזמנו על יסוד הזמנתו של ראש עיריית אילת.
אודה לך מאד באם תעביר לי בהקדם האפשרי את חוות דעתך המשפטית ואם
המלצותייך לגבי ניהול טאבה וזאת בהתחשב שהשטח הנ"ל איננו כלול
בתחום רשות מוניציפלית.

בוצוני לחזור ולהטב את תשומת לבך כי אזור טאבה הוא בסכסוך בין -
ישראל למצרים וכי חילוקי הדעות וקביעת הריבונות של השטח הנ"ל -
נמסר להכרעה לבוררות, ראה נספח - 2 - .

כן, מצורף מינוי של ראש מינהל טאבה כחתימתו של ראש הממשלה דאז
מ. בגין הקובע כי מונן השירותיים הציבוריים ואכיפת החוק, תעשה -
ע"י ראש המינהל, רצ"ב נספח - 3 - .

ולבסוף, אבקשך להטב את תשומת לבך של הממונה על המחוז הדרום כי כש
ביקור שלו או אחד מעובדיו בטאבה יתקבל בברכה, וזאת כפוף כי הביקורים
יתואמו מראש עם ראש המינהל.

ביקורו האחרון של הממונה על המחוז ללא תאום מראש נוגד מינהל תקין
ולמיטב הכנתי לא הסיג את מסרתו.

בברכה,
ראובן אלון
ראש מינהל טאבה

העותק: תא"ל אורן שחור, יו"ר הועדה לתאום הפעולות בטאבה.

מדינת ישראל

משרד הפנים
הלשכה הראשית
ירושלים

תאריך: ה' באדר החשמ"ז
6.3.87
מספר:

המינהל לפיתוח
תיק ענייני
ש"ד
18-03-1987

לכבוד
מר ראובן אלוני
ראש מינהל טאבה
משרד החקלאות
ח.ד. 7011
חל-אביב 61 070

א.נ.

הנדון: הפעלת סמכריות מוניציפליות בתחום טאבה
מכתבן מיום 19.2.87

1. אני מבין כי הפנייה אלי באה בהמשך לשיבות שהתקיימו בלשכתה של גב' פליאה אלבק, מנהלת המח' האזורית של פרקליטות המדינה.

לאחר שעיינתי במכתבך והמצורפים לו, ובמיוחד בחוות הדעת המלומדת של עו"ד שמואל קדם מיום 17.2.85, אינני רואה צורך לבחון מחדש את כל הנושאים שנסקרו בחוות-הדעת. באופן כללי אני מסכים לאמור בה, פרט לעניינים שיפורטו להלן כהשלמה לאמור בחוות הדעת, או כאי-הסכמה.

2. להלן הערותי בהתייחס לחוות הדעת:

א. בחלק הכללי - פסקה 2(ג) - שטחה של טאבה כחלק ממחוז הדרום.

גבולות המחוז מתוארים בהודעת הממשלה על חלוקת שטח המדינה למחוזות ונפות ותיאורי גבולותיהם כפי שנתפרסמה בילקוט הפרסום 531 מיום י' בניסן תשי"ז (11 אפריל 1957) בעמ' 761. לגבי מחוז הדרום נקבע כי הוא כולל את נפות אשקלון ובאר-שבע. וגבולות הנפות מתוארים בתוספת להודעה.

נפת באר-שבע משתרעת בחלקה הדרומי, לפי החיזור בתוספת "בכיוון דרומי כללי לאורך ים סוף עד גבול השטח" (שם, בעמ' 764).

מכאן שבכל מקרה, מיקומה של טאבה כחלק מן המחוז תלוי בשאלה היכן גבול השטח. אם טענת ישראל היא כי טאבה היא בתוך גבולות השטח, אזי היא חלק מן המחוז, גם אם אין היא בתחום המוניציפלי של אילת.

לנוחותך - מצורף צילום מהודעת הממשלה הנ"ל.

ב. בסעיף 41 של חוות-הדעת לענין גביית ארנונה נזכרים הפתרונו של צירוף טאבה לתחום השיפוט של אילת, או שינוי הדין הקיים, יש להעיר כי כל אחד מהפתרונו המוצעים יוכלו להבחין רק לאחר חום הליכי הבוררות.

ג. בסעיף 42 של חוות הדעת נקבע כי "אין כל מניעה חוקית לכך שרוב סמכויות הביצוע הנסקרות לעיל לא יוטלו על המנגנון הקיים של עיריית אילת. אין איפוא צורך להקים מנגנון נפרד של פקחים ואוכפי חוק אחרים המיוחד לטאבה בלבד".

צר לי להביע הסתייגות מהאמור בסעיף 42, בכל הנוגע לסמכויות פיקוח ואכיפה. מנגנוני הפיקוח והאכיפה של עיריית אילת - הינם בעלי סמכויות אך ורק בתחום המוניציפלי של אילת ולא מעבר לזה.

לענין זה אפנה לפס"ד בג"צ 39/82 הנפלינג ואח' נ' ראש עיריית אשדוד, (פורטס בפסק-דין כרד לו, חלק 2, עמ' 537). שם תוחמו והוגבלו סמכויות הפיקוח העירוניות מבחינה פונקציונלית למנגנון העירוני בלבד. "הרציו" של פסק הדין האמור מחאים גם לענין הפעלת סמכויות פיקוח תוך תיחום והגבלה לתחום הטריטוריאלי העירוני בלבד. כמובן שאין בכך לגרוע מן האפשרויות להעזר במסגרת הסכמים והסדרים חוקיים בשירותים עירוניים, אך לא מעבר לזה.

ד. מחמת הרגישות המיוחדת של השטח וההשלכות העלולות לנבוע מכל פעילות בו, אנו מציעים כי לפני נקיטת הליך כלשהו בקשר להפעלת סמכויות מוניציפליות, תבואו בדברים אחרו, או עם שאר הגורמים הנוגעים בדבר, בטרם יוחל בפעולה או בלעדיים מעשיים.

ב ב ר ז ה,



יחזקאל לוי

סגן בכיר ליועץ המשפטי

העתק : גב' פ. אלבק, מנהלת המח' האזרחית, בפרקליטות המדינה
הממונה על מחוז הדרום
חא"ל אורן שחור, יו"ר הועדה לחיאום הפעולות בטאבה



רשומות

ילקוט הפרסומים

11 באפריל 1957

531

בניסן תשי"ז

עמוד	עמוד
766	הודעה על חלוקת שטח המדינה למחוזות ולנפות ותיאורי נבולותיהם
766	הודעה על מינוי ועדת עררים ועל מענה, לפי חוק הניסלאות לנפגעי ספר, תשי"ז-2066
766	הודעה על מינוי חבר ועדת ערעור, לפי חוק סמרי נפג, תשי"ד-1804
774	הספת ועדת מכון, לפי פקודת העסקת עבריינים במבחן: 1944
776	הודעות על הרשאות, לפי חוק נכסי המדינה, תשי"א-1951
777	הודעה על ההלסת האקדמיה ללשון העברית בעניני מינוח
782	הודעה על חילומי נכרי בועדת הבחירות למעצת י-טקטיות הרר רשתיים
782	הודעה לפי צו הדרכים ומסילות הברזל (הגנת ופיתוח) (מסילות ברזל - ס"ט, 10), תשי"ז-1957
782	הודעות לפי פקודת האגודות השימושיות
782	הודעות סאת סקבל הנכסים הרשמי
788	הודעות סאת האפוסרופום הכללי
783	הודעה על אכרז ספסיים
783	דו"ח בנק ישראל עם סיום העסקים ביום 31.3.1957
784	דו"ח בנק ישראל על סחור הססבע
784	הכסום הכללי של סמרי האוצר
784	הודעות סאת הציבור

פקודת סדרי השלטון והמשפט, תשי"ח-1948

הודעה על חלוקת שטח המדינה למחוזות ולנפות ותיאורי נבולותיהם

מדעיים כוח כי בתוקף סמכותה לפי סעיף 3 לפקודת סדרי השלטון והמשפט, תשי"ח-1948, החליטה הממשלה לחלק את שטח המדינה לששת מחוזות אלה:

- (א) מחוז ירושלים, כולל נפת ירושלים; סרכזו ירושלים.
- (ב) מחוז תצפת, כולל נפות צפת, כנרת, יזעאל ועכו; סרכזו נצרת.
- (ג) מחוז חיפה, כולל נפות חיפה וחרדה; סרכזו חיפה.
- (ד) מחוז סרכזו, כולל נפות החרון, סתה תקנה, רסלה ורחובות; סרכזו רסלה.
- (ה) מחוז תל-אביב, כולל נפת תל אביב-יפו; סרכזו תל אביב-יפו.
- (ו) מחוז תרדום, כולל נפות אשקלון ובאר-שבע; סרכזו באר-שבע.

נבולות הנפות סתואריים כחוספת, הועדעה על חלוקת שטח המדינה למחוזות ולנפות ותיאורי נבולותיהם שנתפרסמה בילקוט הפרסומים 286, תשי"ז, עמ' 879 - כסלת.

ל צד תשי"ז תשי"ז עמ' 2 עמ' 1

דרכים: שם סערת לאורך הגבול הצפוני של נפת זרעאל עד הימנה הצפונית ביותר של הגוש 10351. שם כמיון צפוני כללי לאורך גבולו המערבי של הגוש 10352. לאורך הגבולות הדרומיים של הגושים 10354, 10356. לאורך גבולותיהם המערביים של הגושים 10356, 10327. עד גבולו המזרחי של תחום המועצה האזורית וכולון. שם לאורך גבולו המזרחי של וכולון עד גבולו הדרומי של הגוש 10261. שם לאורך גבולו הדרומי, מזרחי והצפוני של הגוש 10261. עד הימנה המזרחית ביותר של הגוש 10250. שם לאורך גבולו הצפוני של הגוש 10250 עד גבול וכולון. שם לאורך גבולו הצפוני של וכולון עד תחום המועצה המקומית קריית-אליק. שם צפונה לאורך גבולו המזרחי הצפוני של קריית-אליק ולאורך גבולו המערבי של המועצה האזורית נגסן. עד תחום עיריית עכו ולאורך גבולו הדרומי של עיריית עכו עד נפת יבנהתיכון.

סערים: שם צפונה לאורך נפת יבנהתיכון עד נקודת המוצא.

נפת חיפה

צפון: מנקודת המוצא על נפת יבנהתיכון

מזרח: של נפת עכו עד גבול נפת זרעאל. שם דרומה לאורך גבולו המערבי של נפת זרעאל עד גבול תחום המועצה האזורית מנדרו.

דרום: שם סערת לאורך הגבול של תחום המועצה האזורית מנדרו עד הימנה הדרומית-מערבית של הגוש 11828.

סערים: שם כמיון צפוני כללי לאורך גבולותיהם המערביים של הגושים 11828, 11821, 11820, 11819. לאורך גבולותיהם הדרומיים של הגושים 11512, 11513. לאורך גבולותיהם המערביים של הגושים 11513, 11515, 11516. לאורך גבולותיהם הדרומיים של הגושים 11734, 11735. לאורך גבולותיהם המערביים של הגושים 11735, 11736. עד גבול המועצה האזורית הנתיב-סמל. שם לאורך גבולו המזרחי והצפוני של תחום המועצה האזורית הנתיב-סמל עד נפת יבנהתיכון. שם צפונה לאורך שפתים התיכון עד נקודת המוצא.

נפת תדרה

צפון: מנקודת המוצא על נפת יבנהתיכון. הימנה הצפונית-מערבית של תחום המועצה האזורית הנתיב-סמל מנחה לאורך גבולו המערבי של נפת חיפה עד גבול נפת זרעאל. שם לאורך גבולו המערבי והמזרחי של נפת זרעאל עד גבול השמה.

דרום: שם כמיון דרום-מערבי כללי לאורך גבול השמה עד נחל מוסין. שם סערת יאריך נחל מוסין עד הימנה הדרומית-מזרחית של הגוש 7915. שם סערת לאורך גבולותיהם הדרומיים של הגושים 7912, 7915, 7909, 7906. עד גבולו של תחום המועצה האזורית עקב-השם. שם לאורך גבולו הצפוני של תחום המועצה האזורית עקב-השם עד הימנה המזרחית ביותר של הגוש 10578. שם כמיון מערבי כללי לאורך גבולו המזרחי. הצפוני והמערבי של הגוש 10578. עד הימנה הצפונית-מזרחית של הגוש 10585. שם לאורך גבולו הצפוני והמערבי של הגוש 10585 ולאורך גבולו הצפוני של הגוש 10579 עד נפת יבנהתיכון.

סערים: שם צפונה לאורך נפת יבנהתיכון עד נקודת המוצא.

נפת השרון

צפון: מנקודת המוצא על נפת יבנהתיכון. הימנה הצפונית-מערבית של הגוש 10579 כמיון מזרחי כללי לאורך גבולו הדרומי של נפת תדרה עד גבול השמה.

מזרח: שם דרומה לאורך גבול השמה

דרום: שם כמיון מערבי כללי לאורך גבולו הצפוני של תחום המועצה האזורית השרון-תיכון עד גבולו של תחום המועצה האזורית הנתיב-סמל. שם כמיון מערבי כללי לאורך גבולו המזרחי והדרומי של המועצה האזורית הנתיב-סמל עד נפת יבנהתיכון.

סערים: שם לאורך נפת יבנהתיכון עד נקודת המוצא.

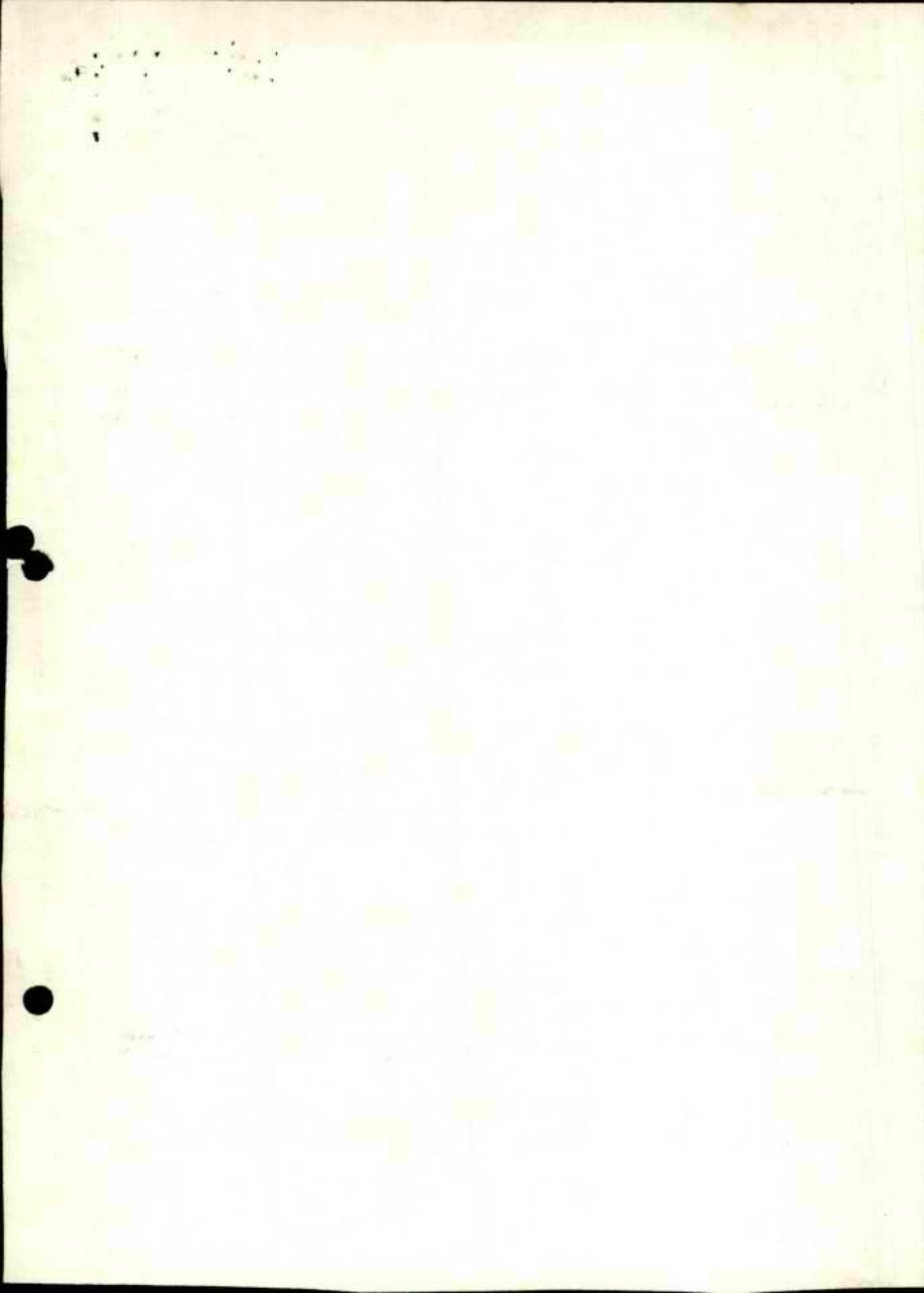
נפת תת-הקנה

צפון: מנקודת המוצא. הימנה הצפונית-מערבית של חלקה 29 בגוש 7648 כמיון מזרחי כללי לאורך גבולו הדרומי של נפת השרון עד גבול השמה.

מזרח: שם לאורך גבול השמה עד נקודת מדיאנולוצית H-632.

דרום: שם סערת בקי ישר עד הימנה הצפונית של הגוש 4609. שם כמיון מערבי כללי לאורך גבולו המזרחי של הגוש 4609. גבולו הצפוני והמערבי של הגוש 4619. גבולותיהם הדרומיים של הגושים 4618, 4615, 4614. גבולו המזרחי של הגוש 4118. גבולותיהם הדרומיים של הגושים 4117, 4112. גבולו המזרחי. הצפוני והמערבי של הגוש 4113. עד גבול תחום המועצה המקומית מתמיד-ישראל. שם סערת לאורך גבולו הצפוני של המועצה המקומית מתמיד-ישראל עד הימנה הצפונית-מערבית של תחומה. שם כמיון צפוני לאורך גבולו המזרחי של חלקה 99 בגוש 6707 ולאורך גבולו המזרחי של הגוש 6706. עד הימנה הצפונית-מזרחית. שם סערת לאורך גבולותיהם הצפוניים של הגושים 6706, 6700. גבולו הדרומית-מערבי של הגוש 6699. גבולותיהם הדרומיים של הגושים 6698, 6679. עד גבול תחום המועצה המקומית אור-השחר.

סערים: שם כמיון צפוני כללי לאורך הגבול המזרחי של תחום המועצה המקומית אור-השחר. גבולו המערבי של תחום המועצה האזורית ספקוליאק. גבולו המזרחי והצפוני של תחום המועצה המקומית קריית-אנו עד הימנה הצפונית-מערבית. שם כמיון צפוני לאורך גבולו המערבי של הגוש 6185. עד הימנה במרחק כ-200 מטר מסימנה הדרומית ביותר של הגוש. שם בקי ישר צפונה עד הימנה הדרומית-מערבית של חלקה 28 בגוש 6185. שם לאורך גבולו המערבי של תחום המועצה המקומית נבתי-שמאל. שם לאורך גבולותיהם המזרחיים של תחומי עיריית בר-ברק ותל-אביב. והמועצה המקומית רמת-השרון המצרית עד הנקודת גבולו הקדמי של הגוש 6557 במרחק של 240 מטר מסימנה הצפונית-מזרחית. שם כמיון מזרחי עד הנקודה על גבולו המערבי של תחום המועצה המקומית רמת-השרון במרחק 440 מטר צפון-מערבית מנקודת מדיאנולוצית K-153. שם לאורך גבולו המערבי של רמת-השרון ובמסלף הגבול בקי ישר עד גבולו המזרחי של תחום המועצה המקומית רעיליה. שם צפונה ומערבה לאורך גבולו המזרחי של רעיליה וגבולו המערבי של תחום המועצה המקומית רעננה עד נקודת המוצא.



נסת רסלה

המועצה המוסמכת להחליט על תחום המועצה המקומית... כללי לאורך גבולה הצפוני... נפת רסלה

- מורה: שם הרומה לאורך גבול השפה עד גבול נפת ירושלים.
דרום: שם בכיוון מערבי כללי לאורך גבולה הצפוני של נפת ירושלים עד תחום המועצה האזורית טל-שוורץ.
מערב: שם בכיוון צפוני כללי לאורך גבולה המערבי של המועצה האזורית נר עד הימנה הצפונית-מזרחית של הגוש 2006 ולאורך הקו המפריד את הימנה הצפונית מזרחית של הגוש 2098 עם הימנה הדרומית-מזרחית של הגוש 2003. שם מערכת לאורך גבולה המזרחי של הגוש 2003. שם צמונה לאורך גבולותיהם המערביים של הגושים 2003-2018 עד הימנה הצפונית-מזרחית של הגוש 2017. שם לאורך תבולת הצפוני של הגוש 2017 עד גבול תחום עיריית רחובות. שם צמונה לאורך גבולה המערבי והצפוני של תחום עיריית רחובות. גבול המזרח של תחום המועצה המקומית נמצאונת, גבולה המערבי של תחום עיריית ראשון-לציון וגבולה הצפוני של תחום המועצה המקומית נחלת-יהודה. נקודת המוצא.

נסת רחובות

- צפון: מנקודת המוצא על שפת יסדהיכון בפינה הצפונית-מערבית של תחום עיריית ראשון-לציון מרחתה הצמונה לאורך גבולה הצפוני של ראשון-לציון וגבולה המערבי של תחום המועצה המקומית נחלת-יהודה עד הימנה הצפונית ביותר.
מורה: שם בכיוון דרומי כללי לאורך גבולה המערבי של נפת רסלה עד גבול נפת ירושלים.
דרום: שם בכיוון מערבי כללי לאורך גבולה המזרחי של תחום המועצה האזורית נול שורק עד תחום המועצה האזורית באר-שבע. שם לאורך גבולה המזרחי והצפוני של באר-שבע עד הנקודה הצפונית ביותר של הגוש 181. שם בכיוון מערבי לאורך גבולותיהם הצפוניים של הגושים 181-2022-2021-2020-2019 עד שפת יסדהיכון.
מערב: שם צמונה לאורך שפת יסדהיכון עד נקודת המוצא.

נסת תל אביב-יפו

- צפון: מנקודת המוצא על שפת יסדהיכון בפינה הדרומית-מערבית של נפת השרון בכיוון מזרחי לאורך גבולה הדרומי של נפת השרון עד נקודת המוצא של נפת פתח-תקוה.
מורה: שם הרומה לאורך גבולה המערבי של נפת פתח-תקוה עד גבולה הצפוני של נפת-רסלה.
דרום: שם בכיוון מערבי כללי לאורך גבולותיהם הצפוניים של נפת רסלה ורחובות עד שפת יסדהיכון.
מערב: שם צמונה לאורך שפת יסדהיכון עד נקודת המוצא.

נסת אשקלון

- צפון: מנקודת המוצא על שפת יסדהיכון בפינה הצפונית-מערבית של הגוש 2019 בכיוון מזרחי כללי לאורך גבולה הדרומי של נפת רחובות עד גבול נפת ירושלים.
מורה: שם בכיוון דרומי כללי לאורך גבולה המערבי של נפת ירושלים וגבול השפה עד תחום המועצה האזורית בני-שמעון.
דרום: שם בכיוון מערבי כללי לאורך גבולותיהם הצפוניים של המועצות האזוריות בני-שמעון, שלחים וענתה עד פינתה הצפונית-מערבית. שם צפון-מזרחית והצפון-מערבית לאורך גבולה המערבי של תחום המועצה האזורית שער-הנגב וגבולה הדרומי של תחום המועצה האזורית הנהר-אשקלון עד שפת יסדהיכון.
מערב: שם בכיוון צפוני כללי לאורך שפת יסדהיכון עד נקודת המוצא.

נסת באר-שבע

- צפון: מנקודת המוצא בפינה הצפונית-מערבית של תחום המועצה האזורית ענתה בכיוון מזרחי כללי לאורך תבולת הדרומי של נפת אשקלון עד גבול השפה. שם מזרחה הדרומה לאורך גבול השפה עד שפת יסדהיכון.
דרום: שם בכיוון דרומי כללי לאורך שפת יסדהיכון עד גבול השפה.
מערב: שם צמונה לאורך גבול השפה עד הימנה המערבית ביותר של תחום המועצה האזורית הכל-סעון. שם צמונה לאורך גבולותיהם המערביים של תחום המועצות האזוריות הכל-סעון וענתה עד נקודת המוצא.

זאב שרף
מוכיר הממשלה

מאור כ"י תשי"ז (20 במרס 1957)
7813 00

דו"ח מסכם פעולות להוצאת היתרי בניה באזור
חוף הדקל (שאבה) לכפר רפי נלטון ולמלון סונסטה

ב- 21.10.82 התקיים דיון במשרד החוץ בנוכחות מנכ"ל המשרד מר ד. קמחי, מר י. בר סלע
שנה ליועץ המשפטי לממשלה, נציגי מ. הבסחון, החקלאות, התיירות, מ. הפנים, מנהל
שאבה ואחרים.

באותו דיון נקבע, בין היתר, כי סוגיה הוצאת היתרי בניה ורישיונות עסק מופקדת בירי
המטנה על המחוז הדרום במשרד הפנים.

במסמך שנכתב ע"י א' שפט - יועץ משפטי למשרד הפנים ב-24.12.86 ונשלח למנכ"ל מ. הפנים
חוא קובע שמאז התקיים הדיון מנ"ל הנחות היסוד הן "כי הואיל וחוקי ישראל חלים על אזור
שאבה ומבחינת חוק התכנון והבניה, האזור הוא מחוץ לתחום רשות מקומית, לפיכך לפי סעיף
12 לחוק התכנון והבניה הועדה המקומית אליו שייך האזור היא הועדה המחוזית למחוז הדרום.

הועדה המחוזית הכינה תכניה מפורטת מס' 152/03/11 שפורסמה להפקדה בילקוט הפירסומים
מס' 1206 מיום 24.2.83 ואיטורה פורסם בי"פ החשמ"ג עמ' 2582 ביום 28.7.83.

תכנית זו כוללת, בין היתר, את השטח של כפר רפי נלטון ושל מלון סונסטה.

כפר רפי נלטון:

לאור האמור לעיל סוכם לבקש ממר רפי נלטון להכין תכנית להוצאת היתר בניה עבור הכפר
לפי ההנחיות הבאות:

התכנית תסמן את המצב הקיים בשטח. היא על רקע מפת מדידות חתומה על ידי מודד מוסמך.
^{חבסס}

התכנית לא תתייחס למבנים חדשים שלא היו בשטח בעת הכנת מפת המדידות (מפה זו הוגשה
ביום 15.7.85).

ביום 27.7.86 אושר היתר בניה לכפר רפי נלטון - באותו זמן הייתה סערה באילת וחלק מהסככות
נפלו. ביום 10.10.86 הוגשה בקשה שניה להיתר שאושרה ביום 20.11.86.

לאחר מתן ההיתר ביום 22.12.86 נערך סיור במקום בנוכחות אדר' יצחק שטרית מתכנן המחוז
מר סימון מלמד מפקח, השתתפו מצד הכפר מר רפי נלטון ומר כץ אדריכל הכפר.

במהלך הסיור התברר שנבנו בתחום הכפר בנינים שלא היו כלולים בהיתר.

הן התברר שמבנים שתיו כלולים בהיתר סוהרים את הוראות התכנית המפורטת (מס. 152/03/11).

ביום 22.1.1987 נערך שוב סיור במקום בנוכחות מר שלום דנינו הממונה על
המחוז מר א. שפט היועץ המשפטי למשרד הפנים מר י. שטרית מתכנן המחוז מר א. יפרח
מפקח, מר רפי הוכמן ראש עיריית אילת הצטרף לסיור.

מר רפי נלטון לא נוכח בכפר בעת הסיור עקב מצבו לאחר ניתוח.

כן מר כץ אדריכל הכפר הודיע שלא יכול להצטרף באותו יום.

ביום הביקור החרשטנו שאין מבצעים עבודות בכפר, כאשר בנית המבנים שנבנו לאחרונה הסתיימה.

להלן רשימת החריבות מהיתרי בניה לפי האות המסומנת בהשריט המצורף:

א. טככה של 5 x 16 מ'.

ב. משבחוץ אשר סמוך למבנה מס. 3 (מבטח ומשרד).

ג. במבנה מחסנים ועזרה ראשונה נבנתה עליה גג עם חוספה מדרגות עץ חיצוניות בחזית המזרחית כמו כן נפתחו חלונות בכל החזיתות בקומה העליונה.

ד. בנית קירות מגן בגובה 1 מטר ושפה גינון.

ה. בנית משטח בטון והעמדת קרון עם חיבור לחשמל ולמים מאחורי בנין הפאב.

ו. מחסן מס' 9 המסומן לביטול עוד קיים ומשמש כמחסן חוטרי בניה.

ז. מחסן מס' 10 הצמוד לפאב מחולק לשניים. החלק הצמוד לפאב משמש כמטבח והחלק השני למשרד והדר מגורים.

ח. מבנה עץ המשמש כמקום ישיבה חלקו על החוף וחלקו בים.

לגבי המבנים שאושרו והם לא מהאימים להוראות התכניה המפורשת נציין את הקומה השניה המיועדת למשרדים מעל בנין מס. 3 מטבח ומשרד.

כל המבנים צולמו בזמן הביקורים התמונות נמצאות בתיק משרד הפנים.

מלון סונסטא

היתר בניה ניתן למלון סונסטא (חב' מועדון ים האדום) על ידי הועדה לתכנון ובניה מרש"ל בתאריך 19.2.81.

ההיתר כלל מלון בן 357 חדרים על מתקניו הנלווים.

כפגישה המוזכרת לעיל (עמוד 1) מיום 22.10.1982 אצל מנכ"ל משרד החוץ מר דוד קמחי נקבע בין היתר:

"פתיחת בית המלון".

א. הואיל וכל פעילות הבניה שעשתה מכוח ההיתרים שהוענקו ע"י המנהל לפיתוח מרש"ל שאיננו קיים עוד, יש להשיג את ההיתרים והרשיונות כדי להפעיל את בית המלון והרשות הישראלית המוסמכת לכך היינו, הממונה על מחוז הדרום במשרד הפנים.

במהלך הבדיקה לקראת הוצאת היחיד בניה למלון התברר שהמלון נבנה לפי החקנות שהיו בחוקף בעת אישור ההיתר בדבר חדרי מדרגות ודרך מילוט בעת חירום או שרפה.

לאחר דיונים עם שירותי הכבאות נקבע על ידי יחזקאל לוי - סגן בכיר ליועץ המשפטי של מ. הפנים במכתב מיום 16.10.85 למר רמי כחלון ממנה כבאות ארצי:

"מכיון שמלון סונסטטה בחוף שאבה נבנה על פי היתר שניתן לו בשנת 1981 יש לנהוג בדרישות פנימיות רשויות הכבאות בהתאם להוראות שבחקנות כפי שהיו בחוקף באותו עת .

רא עקא, ההיתר שניתן למלון בשעתו ניתן על ידי רשות מרש"ל ולא ניתנה הדעת לחיקון שנעשה בחקנות בשנת 1980 (ספר חוקי בניה דף 67 סעיף 3.08).

לנוכח המציאות הקיימת ולנוכח ההחלטה להשתדל ולסייע ככל האפשר בהוצאת ההיתר למלון ע"י הועדה המחוזית סוכם כי מתכנן מחוז הדרום מר יצחק שטרית ימליץ על פתרון זמני, עד להסדרת מעמדו הקבוע של המלון, ובהתאם לפתרון שיוצע על ידו, יוצא רשיון עסק מוגבל בזמן עם הסדרת מעמדו הקבוע של המלון תיעמד הדרישה למילוי מלא של החקנות".

בעקבות המכתב הנ"ל נקבעה פגישה רבת משתתפים עם הממונה על המחוז מר ש. דנינו, מר א. אלוני - ראש מינהל שאבה, נציגי המלון נציג כיבוי אש, משטרת ישראל ועוד..

באוחה פגישה נקבע, בית היתר, על פי המלצת מתכנן המחוז כדלהלן:

1. יותקן בצד הדרומי של בית המלון סולם בסוף הפרוזדור.
2. בית המלון מתחייב להתקין את הסולם בשני שלבים. שלב א' - מהקומה העליונה עד קומת הבניים עד 1.1.87. שלב ב' - הקטע של קומת הבניים עד 1.1.88.
3. הנהלת בית המלון העביר למשטרת ישראל לעיונה את תכנית הסולם עד 1.3.86.

להוצאת היחיד בניה יש לקבל הסכמת הגורמים הבאים:

א. בעל הקרקע - במכתב מיום 22.12.85 הודיע מינהל מקרקעי ישראל שהוא רואה את החיטה המינהל לפיתוח מרחב שלמה (מרש"ל) על תכניות ההגשה כפי שהוגשו בזמנו ע"י היוזמים כחקנות מבחינה תכנונית גם היום.

המסמכים הנמצאים בידנו מהייחסים לשטח בית המלון לא כולל שטח החוף - שטח זה מסומן בקו אדום בתכנית הגשה להיתר בניה הנמצאת במשרד הפנים.

ב. הסכמת מ. הבריאות. אישור זה טרם נתקבל.

ג. אישור כבוי אש. ראה סיכום כנ"ל.

ד. אישור משטרת ישראל: כל התנאים מולוא לפי דרישות משטרת ישראל למעט מדרגות החירום והפרכת הלון בחדר האוכל.

ה. תכניות התומות ע"י המבקש, טרם התקבלו למרות הפניות הרבות.

1. חשלוס אגרה בניה - התקבל חשלוס אגרה בניה על פי דרישת המשרד בנוגע למלון סונסטסה.

לאור הסכמת מ. הפנים לפעול בכל הנוגע להיתר בניה ורישיונות עסק בתאום עם הועדה לתאום הפעולות בטאבה, עוכבה העברת החשלוס לגזברות של מ. הפנים.

לסיכום: להוצאה היתר בניה למלון יש להשיג את האישורים מהגורמים כנ"ל ולהחליט בוועדה התאום על אישור ביצוע הטולם בחזית המזרחית של המלון.

החלטה לאי ביצוע הטולם תגרום לכך שמשרד הפנים לא יוכל להוציא היתר בניה כאשר המלון לא עומד בהנאי בטיחות זמניים שנקבעו.

חוף ים מיוחד - צמוד למלון סונסטסה נמצא חוף ים המשמש את אורחי המלון (מגרש מס. 3 במפה המצורפת) חכפית המפורשת חוף הקל חכנית מס" 152/03/11 קובעת בסעיף חוף ים וחוף ים מיוחד את השימושים הבאים:

חוף ים: השטח הצבוע בצהוב בחשרים מיועד לחוף ים.

בחוף ים מותר להקים מתקנים ושרוהי חוף המיועדים למתרחצים, סככות צל ומציל, מלתחות, ושרוחים, מקלחות ברזיות.

שטח החוף יהיה פתוח לציבור הרחב, גידור שטח בחוף היט אסור.

העמדה מבנים ומתקנים בשטח חוף חידון ותאושר אך ורק על בסיס חכנית כוללת של קטעי חוף שלמים באורך מינימלי לפי קביעת הועדה לחכנון ולבניה.

חוף ים מיוחד: השטח המסומן בחשרים בקווים משובצים אנכיים ואופקיים וצבע צהוב.

מותר כל השימושים של חוף ים לפי סעיף 6.

בנוסף מותר להקים מזנון מועדון ומסעדה.

חכנות הבניה והפיתוח יהיו כמפורט בטבלה השימושים והחכנות דלהלן.

בדיקה בשטח מראה:

א. שטח החוף סגור לציבור הרחב בניגוד לחכנון.

ב. שטח החוף מגודר גם בניגוד לחכנון.

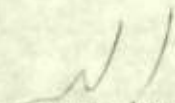
ג. החוף למעשה צורך לשטח המלון ומתוך כך בוטל השטח של חוף ים על משמעותו בהוראות החכנית.

במועל נבנו בנינים על החוף בניגוד לחכנון. מסעדה קיוסק מועדון צלילה ומשרדים.

לאחרונה התקבלה חלונה של נציג מינהל מקרקעי ישראל באילת על הזזת הגדר של החוף בכיוון הצפוני - מזרחי.

בענין בעלות על הקרקע בפועל אין לבעלי המלון חוזה חכירה עם מינהל מקרקעי ישראל.

קיימת מפה מדידה המגדירה את החלקות המבוקשות על ידי בעלי המלון וחחומה על ידי מינהל מקרקעי ישראל - לאחר בירור נאמר לנו על ידי נציג מינהל מקרקעי ישראל שמטען זה הינו מטען ליווי לחוזה חכירה שטרם נחתם.


אדריכל יצחק שטרית 22.4.1987
מחנן המחוז.

מדינת ישראל

משרד הפנים

מינהל מחוז הדרום

- 1 -

תאריך: כ"ג ניסן התשמ"ז
22 אפריל 1987

מספר: (5)7661/2

ס ו ד י

ר ש ו י ע ס ק י ם ב ת ח ו ם ט א ב ה

א. כללי

1. בהתאם לעמדת ישראל ש-שטח טאבה נמצא בתחום מדינת ישראל, אזי היא חלק ממחוז הדרום, אך אין היא בתחום המוניציפלי של אילת.
לאור עמדה זו, ש-טאבה בשטח ישראל ואינה בתחום המוניציפלי של אילת, הרי רשות-הרשוי (רשוי-עסקים) לשטח, כגון טאבה, שנמצא מחוץ לתחומה של רשות מקומית, היא כנאמר בחוק רשוי-עסקים, תשכ"ח - 1968, סעיף 5 (א) (2) "רשות-הרשוי לעסק טעון רשוי היא ... מחוץ לתחומה של רשות מקומית - מי ששר הפנים הסמיכו לכך" במקרה דנן המוסמך הוא הממונה על המחוז במשרד הפנים.
2. בכנס הפורום הבין-משרדי לענין טאבה, שהתכנס בתאריך 21.10.82, הוחלט בין היתר:
3. פתיחת בית-המלון - א. הואיל וכל פעילות הבניה נעשתה מכח היתרים שהוענקו ע"י המינהל לפיתוח מרש"ל, שאיננו קיים עוד, יש להשיג את כל ההיתרים והרשיונות כדי להפעיל את בית-המלון מהרשות השפוטית המוסמכת לכך - היינו, הממונה על מחוז הדרום במשרד הפנים
3. לאור הדיון הנ"ל כתב היועץ המשפטי של משרד החוץ בתאריך 7.11.82 אל הממונה על המחוז, כי משרדו ממליץ בפני שר הפנים "כי הסמכות המשפטית באשר לטאבה תהיה בשלב הנוכחי בידו הממונה על המחוז במשרד הפנים ... לרבות רשוי-עסקים ובניה, ...".
4. כפי שנמסר ל-ח"מ ע"י מר ראובן אלוני, ראש מינהל טאבה במשרד החקלאות - בתקופת מינהל מרש"ל, לא הוצאו כלל רשיונות לפי חוק רשוי-עסקים, לא בשטח מרש"ל ולא בשטח טאבה.

.../2

קבלת קהל:

בימים א' - ד ס - 06.00 - 12.00
בימים ב' - ו - 15.30 - 17.30

קריית הממשלה ודרך הנשיאים ת"ד 46 באר-טבע 100 84

טלפק 31711 (057)

ב. הערות כלליות לחוק רשוי-עסקים, תשכ"ח - 1968

1. סעיף 4 לחוק קובע "לא יעסוק אדם בעסק סעון רשוי אלא אם יש בידו רשיון לפי חוק זה ובהתאם לתנאיו...".
2. כל רשיון המוצא ע"י רשות-רשוי (ראש רשות מקומית או ממונה על מחוז) סעון אישור של משרד הבריאות ומשרדים אחרים, בהתאם לנשוא הרשיון, כגון משטרת-ישראל וכו'.
- כמו-כן, הוצא הרשיון סעון קיום הדינים הנוגעים לתכנון, ולבניה ולשרותי-כבאות.
3. רשות-הרשוי (ונציגי המשרדים המאשרים הנ"ל) רשאים להתנות תנאים לפני מתן הרשיון, במתן הרשיון וכמו-כן רשאים להוסיף תנאים גם לאחר מתן הרשיון.
4. חוקף הרשיונות: קיימים 3 סוגי-רשיונות, רשיונות לצמיתות, רשיונות תקופתיים (לשנה) ורשיונות זמניים (ברשיונות תקופתיים כלולים בין היתר - בחי-מלון, מסעדות, בחי-קפה ועוד).

ג. רשוי-עסקים בטאבה (לאחר פינוי סיני באפריל 1982)

- בשנת 1982 היו בטאבה 2 אובייקטים עיקריים הסעונים רשוי-עסק, והם מלון סונסטה (על כל 20 שלוחותיו) ו-כפר רפי נלסון.
- כיום קיימים בנוסף לשני הנ"ל, עסקים נוספים הסעונים רשוי-עסקים, כגון: "השכרת-סירות", חנויות למזכרות וכו'.
- ד. רשוי-עסקים למלון סונסטה

1. על-מנת לקדם את האינטרס של טאבה ושל התיירות במקום, הוציא הממונה על המחוז (בסיוע טכני של עיריית אילת) רשיון לבית-מלון סונסטה בחאריך 16.11.82 שתוקפו הוא עד 31.12.82.
2. בחאריך 29.11.82 (לאחר סיור ב- 14.11.82) דרשה משטרת-ישראל מהנהלת בית-המלון לקיים מספר דרישות, והעיקרית והראשית הייתה להוסיף למלון חדרי-מדרגות ודרכי-מילוס.

3. בתאריך 17.1.83 הוצא שוב רשיון כנ"ל שתוקפו עד 31.12.83.
4. בתאריך 1.11.83 הוציא הממונה על המחוז ארבעה רשיונות: לבית-המלון, למסעדה ובריכת השחיה, למועדון לילה ולמכירת משקאות משכרים ותקפם של הרשיונות עד 31.12.84.
5. מאז 1.1.85 מלון סונסטטה על עשרים שלוחותיו (הטעונות רשוי) פעלו ללא רשיון, וזאת עקב אי מילוי דרישות, מצד הנהלת בית המלון, של חוקי תכנון ובניה ודרישות משטרת-ישראל ושרותי-הכבאות, בעיקר בענין דרכי מילוט.
6. ב-17.7.85 מיד עם כניסתו של מר שלום דנינו, לתפקידו כממונה על המחוז, ערך ביקור עבודה בטאבה, לשם קידום נושאי רישוי הבניה ורשוי עסקים של טאבה (בפגישה השתתפו גם מר ראובן אלוני ממינהל טאבה וה"ה שטרית - מתכנן המחוז ואברהם הומינר - קצין המחוז).
7. על-מנת לקדם את נושא הרשוי של בית המלון יזם משרדנו, יחד עם מר ראובן אלוני, קיום פגישה ב-19.12.85, עם כל הגורמים הקשורים לנושא, להלן סיכום הדיון בפגישה הנ"ל, שהתקבל על דעת כל המשתתפים (נציגי בית המלון ונציגי המשרדים השונים):
 1. יותקן בצד הדרומי של בית המלון סולם, בסוף הפרוזדור;
 2. בית המלון מתחייב להתקין את הסולם בשני שלבים:
שלב א' - מהקומה העליונה עד קומת הביניים, עד 1.1.87;
שלב ב' - הקטע של קומת הביניים עד 1.1.88.
3. הנהלת בית המלון תעביר למשטרת ישראל לעיונה את תוכנית הסולם עד ה-1.3.86;
4. עד ה-1.7.86 יבצע בית המלון את יתר דרישות המשטרה (שעדיין לא מולאו המפורטים בסיכום הסיוור שנערך ב-30.10.86 (נספח ד'), נושאים שיש עליהם חילוקי דעות בין המשטרה והנהלת בית המלון, בסיכום הנ"ל, יבוררו ע"י שני הצדדים עד ה-1.2.86);
5. הנהלת בית המלון תעביר ללשכת הבריאות המחוזית בבאר-שבע את התוכניות הקשורות לרשוי בית המלון ושלוחותיו, אשר עדיין לא הועברו אליה, וזאת עד ל-1.3.86.
6. הממונה על המחוז (רשות רשוי) יוציא בהקדם רשיון לפי חוק רשוי עסקים להפעלת בית המלון ושלוחותיו לאור היתר הבניה המחודש של הועדה המחוזית, ובהתאם לסיכום זה.

8. לאור הסיכום הנ"ל, הוציא הממונה על המחוז, בתאריך 1.1.86, רשיון לניהול בית המלון שתוקפו מ-1.1.86 עד 31.12.86 (לרשיון זה צורפו כתנאים, הסיכום של הישיבה הנ"ל וכן 5 נספחים של תנאי משטרת-ישראל (למעט הסולם) ומשרד הבריאות.
9. הוצאת הרשיונות ליתר 19 השלוחות של בית-המלון, הטעונות רשוי עסקים, התעכב בעיקר עקב בעיות חוקי תכנון ובניה.
10. לשם קידום הוצאת היתר ורשיון בניה, ורשיונות עסקים לבית המלון, קיים משרדנו בתאריך 24.7.86, פגישה נוספת, בהשתתפותם של ה"ה דנינו- הממונה על המחוז, אלוני - מנהל מינהל סאבה, פפשו ואביקזר - מהנהלת מלון סונסטטה ו-שטרית והומינר ממשרד הפנים - בסיום הפגישה סוכם:
 1. כל הנושאים והתנאים שסוכם בישיבה ב-19.12.85 יבדקו בשטח בהקדם, בסיוור במקום, בהשתתפות ה"ה אלוני, פפשו ושטרית, על מנת לוודא שהתנאים בוצעו;
 2. תוכניות הבנין בצרוף תכנית הסולם שהוזכרו בפרוטוקול הישיבה ב-19.12.85, יוגשו תוך מספר ימים לשטרית ולאלוני, למתן היתר בניה כחוק;
 3. הנהלת בית המלון מתבקשת להמציא אישור ממינהל מקרקעי ישראל על הקצאת הקרקע עליה מתוכנן מלון הדירות (120 יחידות) בצמוד למלון סונסטטה".
11. עקב סיבות מעכבות המפורסות בסקירה בנושאי תכנון ובניה, לא הוצאו עד היום הרשיונות לשלוחות בית המלון, וגם תוקף הרשיון של בית המלון עצמו פג ב-31.12.86, כך שבית המלון ושלוחותיו פועלים כיום ללא רשיונות לפי חוק רשוי עסקים.

ה. רשוי עסקים לכפר דפי נלסון

1. ארבע בקשות לרשיונות לפי חוק רשוי עסקים הוגשו למשרדנו, מכפר נלסון, רק בינואר 1986.
2. הבקשות הועברו לחוות דעת ואושרו ע"י משרד הבריאות ומשטרת ישראל בהתנייה של התקנת מערכת כריזה.
3. עקב אי מילוי אחר דרישות חוקי התכנון והבניה התעכבה עד כה הוצאת הרשיונות לפי חוק רשוי עסקים.

1. רשוי עסקים לבתי עסק אחרים בתחום סאבה:

<u>המקום</u>	<u>הבעלים</u>	<u>מהות העסק</u>	
מלון אביה סונסטסה	ה. שטרן	תכשיטים ואבני חן	.1
- " -		דרגסטור ובוטיק בגדים	.2
- " -	מאיר זמזלג	שרותי ספורט ימי "גל שיא"	.3
- " -	קלוד אופנהיימר	שרותי צלילה חב' "סיקלוד"	.4
ע"י כפר נלסון	דני איתן	מועדון צלילה	.5
	שלמה צרפתי	מזנון נייד	.6

ששת העסקים הנ"ל, שרובם קשורים למלון סונסטסה ולכפר נלסון, חלקם עדיין לא הגישו בקשות לקבלת רשיון, ולגבי אלו שהגישו, העיכוב של רישוי "סונסטסה", וכפר נלסון חל גם עליהם.

בכבוד רב

אברהם הומינר
קצין מחוז

מחיר 1200

7

0

משרד הפנים

חוק התכנון והכנייה תשכ"ה 1965

כרזת הדרום

מרחב הכרזת הדרום כקומי
 הכנייה 152/03/11
 הוצעה החזויה מסנה נכה
 ביטוחה כס' 110
 כיום 15.83
 לתוכנית וינכוחת ליל

מנן סנהל לתכנון יציר הועדה הכתויה

סיון הדרום

מחיר הכרזת סקומי - סיוני

מכנייה כס' 152/03/11 שורככה להפקדה בילקוס
 הפרטומים כס' 2897 מיר 24.283 זכור 1200

משרד הפנים

חוק התכנון והכנייה תשכ"ה 1965

כרזת הדרום

מרחב הכרזת הדרום כקומי
 הכנייה 152/03/11
 הוצעה החזויה מסנה נכה
 ביטוחה כס' 110
 כיום 15.83
 לתוכנית וינכוחת ליל

מנן סנהל לתכנון יציר הועדה הכתויה

מכנייה כס' 152/03/11 שורככה להפקדה בילקוס

הנפראח

"חוק הוקל"

הירום

בעל הקרקע

קורך התכנייה

שטח התכנייה

קנה מידת

תאריך

ז נקדה התכנייה לתכנון ולכנייה סיוני הדרום

ז סינהל הקרקע ישראלי

ז לטח התכנון כרזת

ז 416.0 דונם

ז 1 : 2000

ז 11 נובמבר 1962

מכנייה כס' 152/03/11 שורככה לתכנון חוקה בילקוס
 הפרטומים כס' מיר 1200

חוק הדקל
 החכנית
 החכנית
 גבולות החכנית
 ירום החכנית
 כשל החכנית
 החכנית
 החכנית
 החכנית

- 1. החכנית הקרא "חכנית ספורטה" הנקראת..... חוף הדקל
- 2. החכנית תחול על השטח הסומח בקו כחול כזה בו חריט הטורף לה והחכנית חלק בלתי נפרד ממנה ואשר ייקרא להלן "החכנית".
- 3. גבולות החכנית סוככים בחריט בקו כחול כזה.
- 4. כרחב הכנון מקומי כחוז הירום.
- 5. מינהל מקרקעי ישראל.
- 6. לשכת התכנון כחוז הירום.
- 7. 446.0 דונם

8. ליעד את השטח המתוכנן למטרות שימוש תיירות ונופש ולקבוצת שטח לתכנון בעתיד כאזור חוף הדקל, ער הגבול הבינלאומי עם מצרים. להקצות שטחים נרחבים לפעילויות נופש, בידור וספורט חמיוניים לגיוון והארכת שהותו של התייר והנופש. לנצל את שטחי המים ואורך החוף ולהדגיש בכך את אופייה הייחודי של פעילות הנופש.

- 9. התייחסות לחכניות קודמות חכנית זו מבטלת את כל החכניות הקודמות התייחסות לשטח הנ"ל.
- 10. חכניות בינוי
 - א. התייחסות 1, 2, 1:500, קודם להכנת ואישור היתרי בניה.
 - ב. חכנית בינוי כנ"ל תוכן והובש לאישור הועדה המקומית לתכנון ולבניה. לא תאושר חכנית בינוי כאמור אלא לגבי כל חלקה בשלמותה. לחכנית הנ"ל.
- 11. הפקעת שטחי ציבור
 - א. שטחים המיועדים בחכנית לצרכי ציבור - ש.צ.פ., כבישים וחניות ציבוריות, - יופקעו ע"י הועדה לתכנון ולבניה ויירשמו על שם הרשות המקומית בהחלט להוקח התכנון והחכנית 1965. חובת רישום ההפקעות וההוצאות הכרוכות ברישום יחולו על היזמים, ויהיו תנאי לכתן היתרי בניה.

1. יצוד המע והמבנה בנייה ומימון

1. המבנה ונושא : שטח המבנה כמות בהשרית מיועד למלונאות ונושא, כמפורט להלן :

1.1 - השטח בהשרית המבנה כמות מיועד למלונאות ונושא "א".

- שטח מלונאות ונושא "א" מיועד למלונאות בסכנים רב קומתיים קומפלקסיים.
- הבניה במטח כותרת בחזוים השטח המיועד לבניה כמבויין בהשרית.
- חקנות הבניה והמיתוח הן כמפורט בטבלה האימונים והחקנות דלהלן.

1.2 - השטח המסומן בהשרית בקווים אנכיים ומבנה כמות מיועד למלונאות ונושא "ב".

- שטח מלונאות ונושא "ב" מיועד למלונאות בבניה נמוכה, סוכתקטית, מסוג כפרי נושא או מוטלים וכדומה.
- הבניה בעמקים אלה כותרת בחזוים השטח המיועד לבניה כמבויין בהשרית.
- חקנות הבניה והמיתוח הן כמפורט בטבלה האימונים והחקנות דלהלן.

2. מפורט ונושא :

- השטח המיועד למפורט ונושא נכלל בהשרית באזורי מלונאות "א", ו- "ב" שטח ציבורי פתוח, שטח מרטי פתוח.
- שטחי מפורט ונושא מיועדים לפיתוח פעילויות מפורט ונושא כולל חקנות ומבנים הדרושים לשם כך, כגון: בריכות שיה, חקנות לטקסועים ומסדרות מים, חקנות מפורט רגילים, מועדוני מפורט, בארץ נושא ימי, וכדומה.
- פיתוח כמתיים אלה ילווה במתיים מובנגלס פתוחים רחבי ידיים, והמבויין יתאפיין בבניה נמוכה מהשרית ודלילה.
- הכניה במטח תומר על בסיס הכניות מפורטות שיוגשו לאיזור הועדה לתכנון ולבניה.

3. איזור לתכנון בהשרית :

- השטח המסומן בהשרית במט כמות אלכסוני מיועד להרחבת הכנון למלונאות ונושא ולמסדרות אחרות בעלי חשיבות ציבורית.

4. דרך וחניה ציבוריות : דרך וחניה ציבורית בשטח החכנית מסומן וצבוע כוללהלן:

- דרך ו צבוע אדום

- חניה ציבורית : בקו המובך באלכסון על רקע צבע אדום.

5. שטח ציבורי פתוח : שטח ציבורי פתוח אכזב בתערים בירוק כהיר ולשטח ציבורי פתוח "א"

(מקרה) צוסף לזה מקצוע בקו אלכסוני מקוטע.

- סוגר בשטח זה לבצע עבודות שיחוח, ריצוף, גיבון, גיקוז, מברשי

סחק ציבוריים וכדומה, הכל בסכוף לאיסור וצדה בנין ערים.

6. חוף ים : השטח הצבוע בצהוב בתערים מיועד לחוף ים.

- בחוף ים מותר להקים מתקנים וטרדה חוף המיועדים למרחשיים, טמנות צל ומציל, מלהחות, וצרותים, מקלחות ברזיות.

- שטח החוף יהיה פתוח לציבור הרחב, גיהור שכת בחוף הים אסור.

- העמידה מבנים ומתקנים בשטח חוף מיוחד ומאוסר אן זרק על גביה חכניה כוללה

של קטעי חוף שלמים באורך מיקיטלי לפי קביעה הנעשה לתכנון ולחניה.

7. חוף ים מיוחד : השטח המסומן בתערים בקווים . מסומנים הנכיתה לעומקיים וצבוע

צהוב

- מותר כל השימושים של חוף ים לפי סעיף 7.

- בנוסף מותר להקים סונון מועדון. גלסטודך

- תקנות חכניה שהמיהות יהיו כמפורט בסבלת השימושים והתקנות דלהלן.

טבלת תכונות יסודיות בתמיכה

מ"ק	תכונות		הערות	מדידות				מדידות				שכבה (cm)	סליל	סליל (cm)			
	סליל	סליל (cm)		סליל	סליל (cm)	סליל	סליל (cm)	סליל	סליל (cm)								
150	הכיתה רכה בדרך	סליל	150	+	+	+	+	2	+	14	48	200	40	400	10.0	1	150
		סליל	150	+	+	+	+	2	+	14	48	200	40	400	10.0	1	150
150	הכיתה רכה בדרך	סליל	150	+	+	+	+	2	+	14	48	200	40	400	10.0	1	150
		סליל	150	+	+	+	+	2	+	14	48	200	40	400	10.0	1	150

מ"ק	תכונות		הערות	מדידות				מדידות				שכבה (cm)	סליל	סליל (cm)			
	סליל	סליל (cm)		סליל	סליל (cm)	סליל	סליל (cm)	סליל	סליל (cm)								
150	הכיתה רכה בדרך	סליל	150	+	+	+	+	2	+	14	48	200	40	400	10.0	1	150
		סליל	150	+	+	+	+	2	+	14	48	200	40	400	10.0	1	150

מ"ק 150
הכיתה רכה בדרך
סליל

מ"ק 150
הכיתה רכה בדרך
סליל

מ"ק 150
הכיתה רכה בדרך
סליל

ג. מערכות חשמל ומכניקה גנריות :

1. כל מערכות החשמל בשטח החכנית והקשרנות אל המערכות הקירוביות באילת, והתוכנית נראת ולפי הנחיות מהנדס העיר אילת.
2. כל צנרת החשמל בשטח החכנית תהיה נוח - קרקעית - כולל צנרת מים, ביוב, תשל, הקצרות, בז וכו'.
3. חדרי טרנספורמטורים להשמל ומרכזיות תאורה וחקטיות ראשיות יהיו תת-קרקעיים או יסולטו בקומות קרקע או כרתף של מבנים בחחום האזורים הסותרים בבניה.
4. מערכות ביזוב אויר יסולטו בבניה אינטגרלית מראש; לא תותר התקנת בלתי מתוכננת וללא אישור מהנדס הועדה של מזבגי אויר, מצננים, קולטי טפט, מיכלי אבירה למים ודנמיות, אלא במקומות ובאומנים מתוכננים מראש ומאושרים כנ"ל.
5. חדרות טעק והספקה ומחפני אשפה יהיו סגורים ומובלעים בתוך השטחים המבונים, והכניסה אליהם תהיה כבוקרת באמצעות שערים אטומים, להבטחת הזנת חיובנית סטודית וזמינה של המבנים לטביעות ריבון מהנדס הועדה.
6. גידור שטחים מבונים יהווה חלק בלתי נפרד מהבניות המבונים. הכניסה שלהם תהווה תכלול טרטי הגידור המבוע והובט לאישור הועדה כחלק בלתי נפרד מהבניות המבונים.
7. אחרי בניה חייבים כנידור זמני. גדר אחר בניה המבוע מלוחות חדשים מעץ או לבידיים, בגובה מינימלי 2 מ' מעל לפני הקרקע, והיצבע כלפי הוץ בהתאם להנחיות מהנדס הועדה. תסיכות הגדר תהיינה מופנות פנימה. הגדר תקיף את כל אחר הבניה, ותכלול סגר נוקל מאושרים כנ"ל.
7. מערכת ביוב מתוכננת בחאום ולפי הנחיות משרד הבריאות.

ד. הוראות מיוחדות להכנת תכניות לריבוי:

1. הלה חובה להגיש תכנית טיחות מאורסת בק"מ. 1:250 של כל החלק המיועדת למיחות, החכנית תכלול גישות, חניות, קירות תומכים, גדרות, ביהכי אשפה, תחנות מים, ביוב, בריכות שחיה וכדומה עם ציון כל הממלטים, הבמחים, והאשרי הגמד המתוכננים. תכנית טיחות כנ"ל תהווה חלק בלתי נפרד מהבניות המבונים המוגשות לאישור ולריבוי לועדת בנין עריי. התכנית תערך על גבי שקף של מפת מודר מוכרך.

2. פה חנה לכלל בתחילת הסוגיות לזכות בנין עדים לריבוי כנ"ל גם חכמת החלק
המבטח הקדומה ב.מ. 1:1000, כולל סימון המדגם המבטח בחלק וביתות הרכב הרחבות
המבטח הסמוך ביותר.
3. זה יותן היחיד בזה אלא לאחר הכתה כל פרטי הביצוע האמורים כראוי, ואיבוד חכמות
היחידות החלק עליו כפרד החכמות באזור, הכל להסיעת רצון המדגם הועדה והכפוף
לעקבות ילעיל.

מחבר

משרד המבחן
מחלקת המבחן
מחלקת המבחן
מחלקת המבחן
מחלקת המבחן

מחלקת המבחן

מחלקת המבחן

משרד הפנים

חוק התכנון והכנייה תשכ"ה - 1965

מחוז הדרום

מרחב הכנייה בקושי מחוז הדרום
 הכנייה מחוז הדרום מס' 152/03/11
 הועדה המחוזית/מסכה נכה
 ביטוחה מס' 288
 מיום 29.11.82 החליטה להפקיד את
 התוכנית וזכויות לט"ל.

סגן מנהל לתכנון יו"ר הועדה המחוזית

סווד הדרום

מרחב תכנון מקומי - סוודי

הכנייה מס' 152/03/11 פורסמה להפקדה בילקוט
 הפרסומים מס' 2897 מיום 24.2.83 עמוד 1206

משרד הפנים

הכנייה כניין קריים מפורטת מס. 152/03/11

חוק התכנון והכנייה תשכ"ה - 1965

הנקראת

מחוז הדרום

"חוף הרקל"

מרחב הכנייה מקומי מחוז הדרום
 הכנייה מחוז הדרום מס' 152/03/11
 הועדה המחוזית/מסכה נכה
 ביטוחה מס' 110
 מיום 1.5.83 החליטה לתת הוקף
 לתוכנית וזכויות לט"ל.

סגן מנהל לתכנון יו"ר הועדה המחוזית

היוזם

ז וקרה מחוזית לתכנון ולבנייה מחוז הדרום

ז מינהל פקרקעי ישראל

בעל הקרקע

הכנייה מס' 152/03/11 פורסמה לתת הוקף, בילקוט
 הפרסומים מס' 2897 מיום 24.2.83 עמוד 1206

ז ליטח התכנון מחוז

פורק החכניה

ז 446.0 דונם

שטח התכניה

ז 1 : 2000

קנה מידת

ז 1 בדצמבר 1982

תאריך

3. כ ל ל י

1. שם החכנית

2. תחולת החכנית

3. גבולות החכנית

4. יוזם החכנית

5. בעל השו"ע

6. המחנך

7. שטח החכנית

8. מטרת החכנית

: החכנית הקרא "חכנית ספורטת הנקראת..... חוף הדקל"

: החכנית תחול על השיטה המוחלטת בקו כחול כזה בהשריט המפורף לה ותכתיבה חלק בלתי נפרד ממנה ואשר ייקרא להלן "החש"ט".

: גבולות החכנית מסומנים בהשריט בקו כחול כזה.

: מרחב חכנון מקומי בחוף הדרום.

: מינהל מקרקעי ישראלי.

: לשכת החכנון בחוף הדרום.

: 446.0 דונם

: ליעד את השטח המתוכנן למטרות פיתוח תיירות ונופש ולקבוע שטח לחכנון בעתיד באזור חוף הדקל , עד הגבול הבינלאומי עם מצרים.

להקצות שטחים נרחבים לפעילויות נופש, בידור ומסורת החינוכיים לביוון והארכת שהותו של התייר והנופש.

לנצל את שטחי המים ואורך החוף העומדים לרשות התיירים והנושפים ולהדגיש בכך את אופייה הימי של פעילות הנופש .

9. התייחסות לחכניות קודמות: חכנית זו מבטלת את כל החכניות הקודמות המתייחסות לשטח הנ"ל.

10. חכניות בינוי : המיטונים 1, 2, בהשריט סציינים חלקות החייבות בחכנית בינוי מאושרת בק.מ. 1:500, קודם להכנת ואישור היתרי בניה.

חכנית בינוי כנ"ל תוכן והוגש לאישור הועדה המקומית לחכנון ולבניה. לא תאושר חכנית בינוי כאמור אלא לגבי כל חלקה בשלמותה. לחכנית הנ"ל.

11. חפקת שטחי ציבור : שטחים המיועדים בחכנית לנרכי ציבור - ש.ב.פ., פכ"שים וחניות ציבוריות, - יופקעו ע"י הועדה לחכנון ולבניה ויידטמו על שם הרשות המקומית כהחלטת לחוק החכנון וחכנית 1965. תובת רישום ההפקעות והחוצאות

הכרוכות ברישום יאולו על היזמים, ויהוו הנאי למתן היתרי בניה.

ב. יעוד קרע והקנות בניה ומיחוח

1. מלונאות ונופש : שטח הצבוע כחום בהשריט מיועד למלונאות ונופש, כמפורט להלן:

1.1 - השטח בהשריט הצבוע כחום מיועד למלונאות ונופש "א".

- שטח מלונאות ונופש "א" מיועד למלונות במבנים רב קומתיים קומפקטיים.
- הבניה בשטח כותרת בתחום השטח המיועד לבניה כמצויין בהשריט.
- תקנות הבניה והפיחה הן כמפורט בטבלה השימוש והתקנות דלהלן.

1.2 - השטח הכסומן בהשריט בקווים אנכיים וצבוע כחום מיועד למלונאות ונופש "ב".

- שטח מלונאות ונופש "ב" מיועד למלונות בבניה נמוכה, קומפקטית, מסוג כפרי נופש או מוטלים וכדומה.
- הבניה בשטחים אלה כותרת בתחום השטח המיועד לבניה כמצויין בהשריט.
- תקנות הבניה והפיחה הן כמפורט בטבלה השימושים והתקנות דלהלן.

2. ספורט ונופש :

- השטח המיועד לספורט ונופש נכלל בהשריט באזורי מלונאות "א", ו-"ב" שטח ציבורי פתוח, שטח מרטי פתוח.
- שטחי ספורט ונופש מיועדים לפיחה פקילויות ספורט ונופש כולל מתקנים ומבנים הדרושים לשם כך, כגון: בריכות שחיה, מתקנים לשעשועים וספורט מים, מתקני ספורט רגילים, מועדוני ספורט, פארק נופש ימי, וכדומה.
- פיתוח שטחים אלה ילווה בשטחים מוגנצם פתוחים רחבי ידיים, והבינוי יתאפיין בבניה נמוכה מתרשמת ודלילה.
- הבניה בשטח תותר על בסיס הבניות מפורטות שיוגשו לאישור הועדה לתכנון ולבניה.

3. אזור לתכנון בקהיד :

- השטח הכסומן בהשריט בפס כחום אלכסוני מיועד להרחבת תכנון למלונאות ונופש ולמבנות אחרות בעלי הסיבות ציבוריות.

4. דרך וחניה ציבורית : דרך וחניה ציבורית בשטח החכנית מסומן וצבוע כדלהלן:

- דרך : בצבע אדום

- חניה ציבורית : בקו משופך באלכסון על רקע צבע אדום.

5. שטח ציבורי פתוח : שטח ציבורי פתוח צבוע בתעריט בירוק בהיר ולשטח ציבורי פתוח "א"

(נקוד) נוסף לזה מקוקו בקו אלכסוני מקוטע.

- סותר בשטח זה לבצע עבודות פיתוח, ריצוף, גינון, גיקוז, מברשי

מטח ציבוריים ונדומה, הכל בכפוף לאיסור ועדה בניין ערים.

6. חוף ים : השטח הצבוע בצהוב בתעריט מיועד לחוף ים.

- בחוף ים מותר להקים מתקנים ושרותי חוף המיועדים למתרחטים, סככות צל

ומציל, מלהחות, ושרותים, מקלחות ברזיות.

- שטח החוף יהיה פתוח לציבור הרחב, בירור שטח בחוף חים אסור.

- העמדת מבנים ומתקנים בשטח חוף חידון והאוסר אך זרק על בסיס חכנית כוללת

של קטעי חוף שלמים באורך מינימלי לפי קביעת הועדה לתכנון ולבניה.

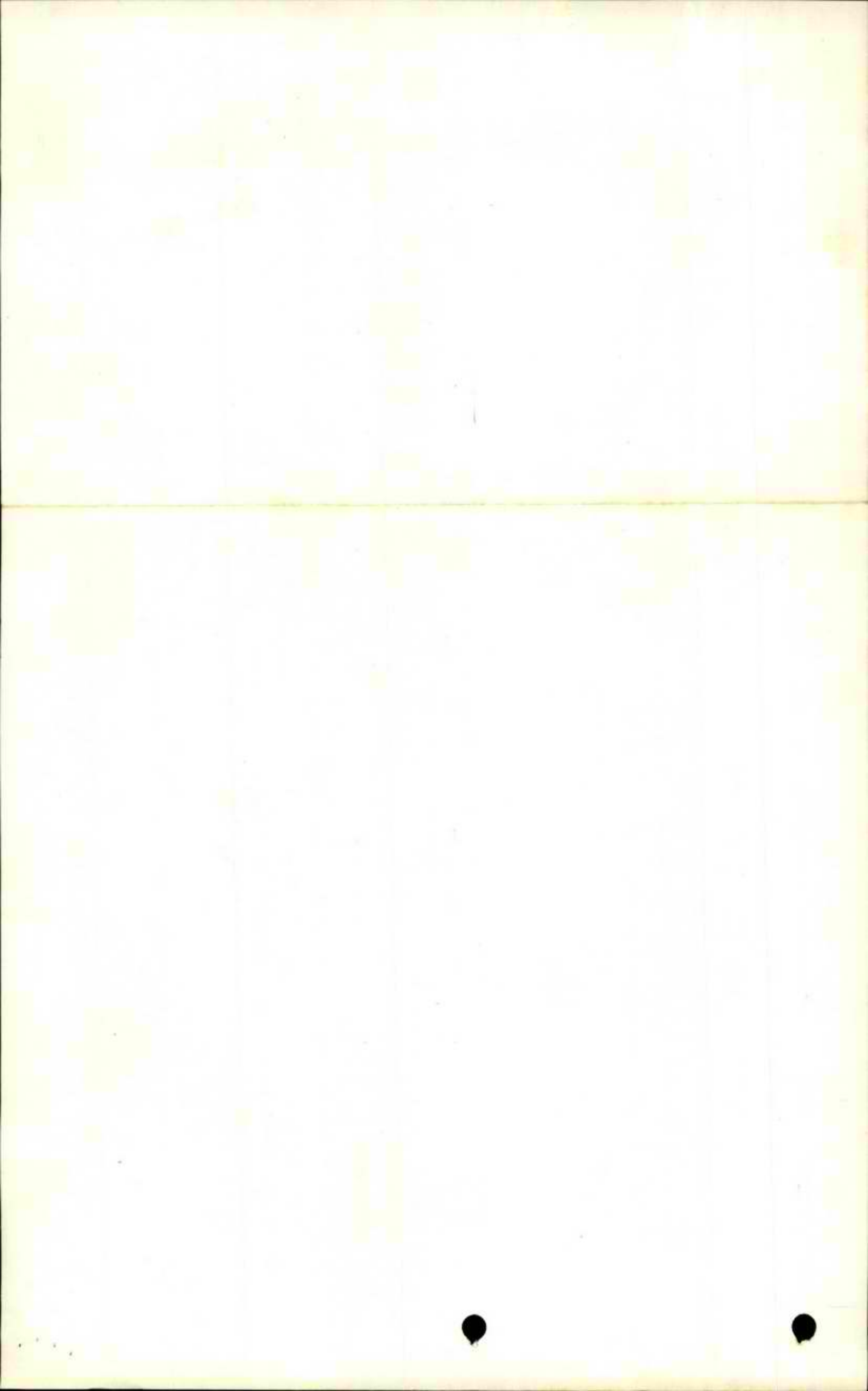
7. חוף ים מיוחד : השטח המסומן בתעריט בקווים : מסובצים אנכיים ואופקיים וצבוע

צהוב

- מותר כל השימושים של חוף ים לפי סעיף 7.

- בנוסף מותר להקים מזנון מועדון. הלסעדה

- תקנות חכניה שהמיתוח יהיו כמפורט בסבלת השימושים והתקנות דלהלן.



ג. מערכות אספקה ותחזית; גידור:

1. כל מערכות התשתית בשטח התכנית התקשרנה אל המערכות העירוניות באילת, ותחזכנה בהאום ולפי הנחיות מהנדס העיר אילת.
2. כל צנרת התשתית בשטח התכנית תהיה חת - קרקעית - כולל צנרת מים, ביוב, חשמל, תקשורת, גז וכו'.
3. חדרי טרנספורמטורים לחשמל ומרכזיות האורה והקטנות ראשיות יהיו חת-קרקעיים או ישולבו בקומות קרקע או ברתף של מבנים בתחום האזורים הסותרים בבניה.
3. מערכות ביוב אויר ישולבו בבניה אינטגרלית מראש; לא תותר התקנה בלתי מתוכננת וללא אישור מהנדס הועדה של מזבגי אויר, מצננים, קולטי שמש, מיכלי אגירת מים ודנמיס, אלא במקומות ובאופנים מתוכננים מראש ומאושרים כנ"ל.
4. הצרות משק ואספקה ומחקני אשמה יהיו טבורים ומובלעים בחוף השטחים המבונים, והכניסה אליהם תהיה סבוקרת באמצעות שערים אטומים, להבטחת הזנת חימום סטודרת ונקייה של המבנים לטביעות רצון מהנדס הועדה.
5. גידור שטחים מבונים יהווה חלק בלתי נפרד מהכניות המבנים. הכניסה פיהוה תכלול פרטי הגידור המוצע והוגש לאישור הועדה כחלק בלתי נפרד מהכניות המבנים.
6. אחרי בניה חייבים בגידור זמני. גדר אחר בניה תבוצע מלואות חדשים מעץ או לבידיט, בגובה מינימלי 2 מ' מעל למני הקרקע, ותיצבע כלפי חוץ בהתאם להנחיות מהנדס הועדה. תפיכות הגדר תהיינה מופנות פנימה. הגדר תקיף את כל אחר הבניה, ותכלול שקר נזקל מחומרים כנ"ל.
7. מערכת ביוב תחזכנה בהאום ולפי הנחיות משרד הבריאות.

ד. הוראות מיוחדות להכנת תכניות לריטוי:

1. הלה חובה להגיש תכנית טיחוח מפורטת בק.מ. 1:250 של כל החלק המיוערת לבניה/ לפיחוח, התכנית תכלול גישות, חניוה, קירות תומכים, גדרות, ביתני אשמה, הצרות משק, ביגון, בריכות שחיה וטרומחן עם ציון כל המפלטים, הגבוהים, וחומרי הגשר המתוכננים. תכנית טיחוח כנ"ל תהווה חלק בלתי נפרד מהכניות המבנים המוגשות לאישור ולריטוי לועדת בנין ערים. התכנית תערך על גבי שקף של מפת מודד מוסמך.

2. מלה חובת לכלול בתכנית הסוגשות לוקדת בנין ערים לריסוי כנ"ל גם תכנית החלקה
וטכניתה הקדומה בק.מ. 1:1000, כולל סימון העמדת תכנית בחלקה וביטוח הרכב הראשיות
בתכנית הסגור ביותר.

3. לא ינתן היחיד בניה אלא לאחר הכנתה כל פרטי הביצוע האמורים בראש, ואיסור תכניות
אחרות כחלק בלתי נפרד מתכנית התכנית באסור, הכל לפי עת רצון מהנדס הועדה ובכפוף
לעקרונות דלעיל.

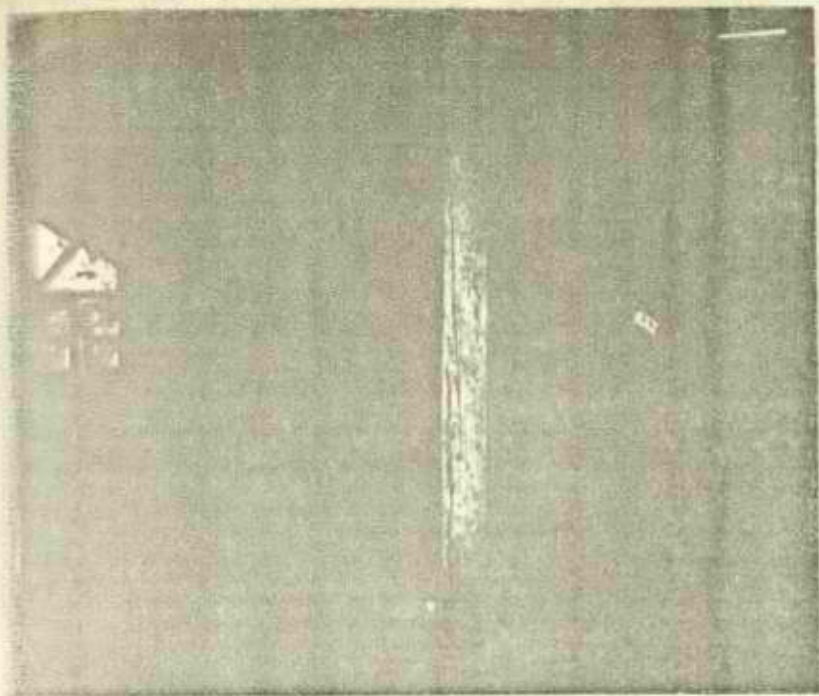
החוקה 1

המנהל הכללי של תכנית הריסוי
המנהל הכללי של תכנית החלקה

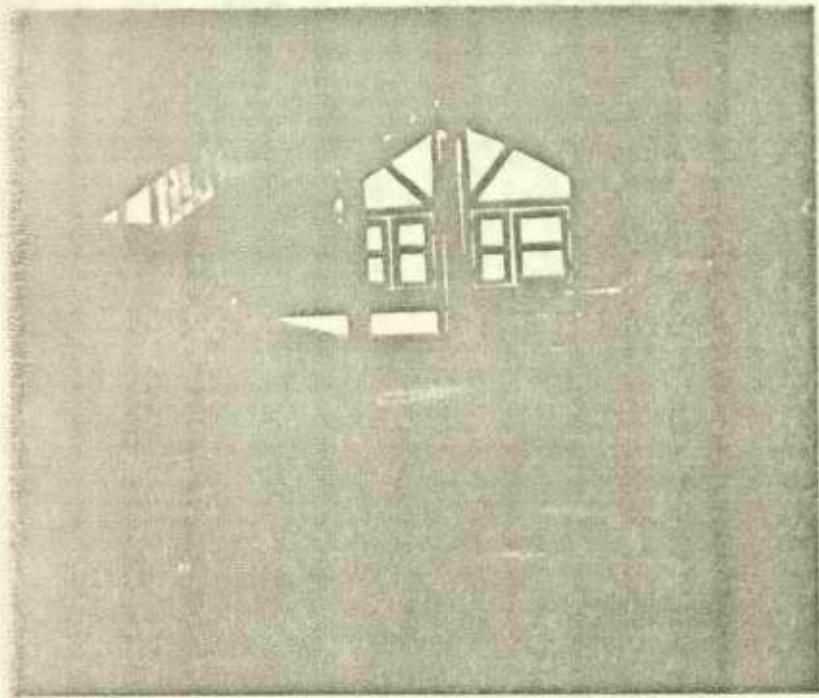
חתימה

בעל הקרקע

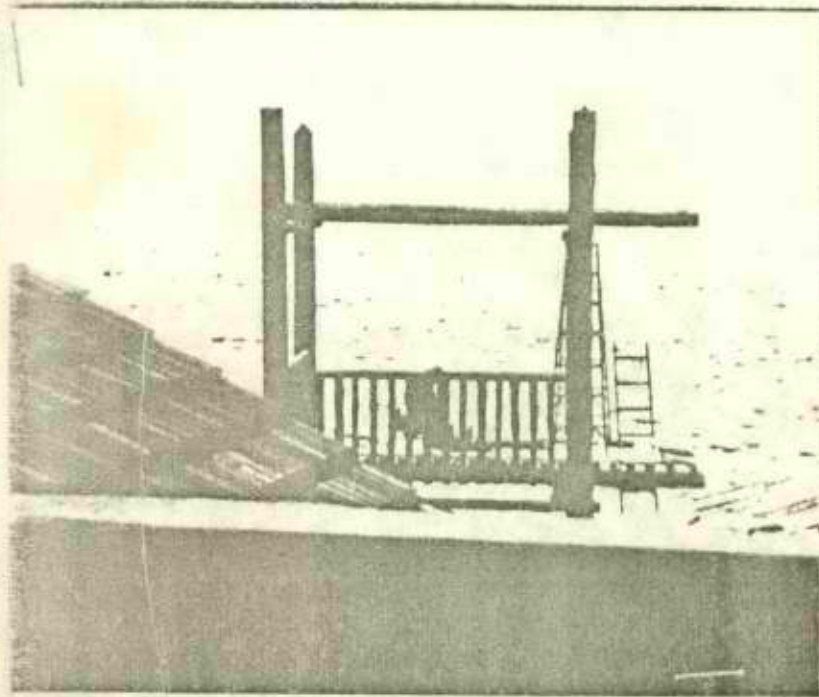
משרד המבחן
מנהל תכנית הריסוי
מנהל תכנית החלקה
המנהל הכללי של תכנית הריסוי
המנהל הכללי של תכנית החלקה



מבנה מחסנים/אגרות
ראשונים - 1881

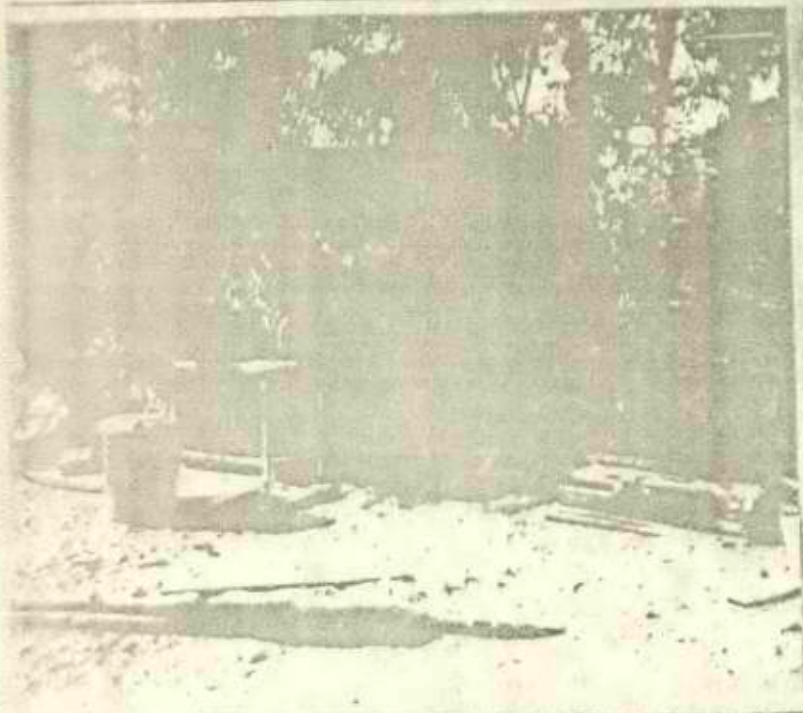


כ"ג 8"

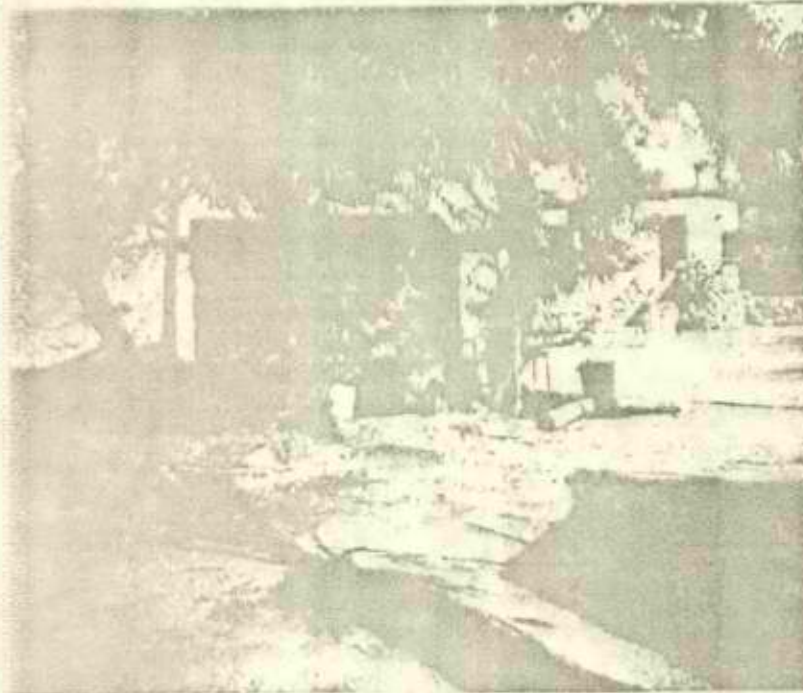


מזבזבז

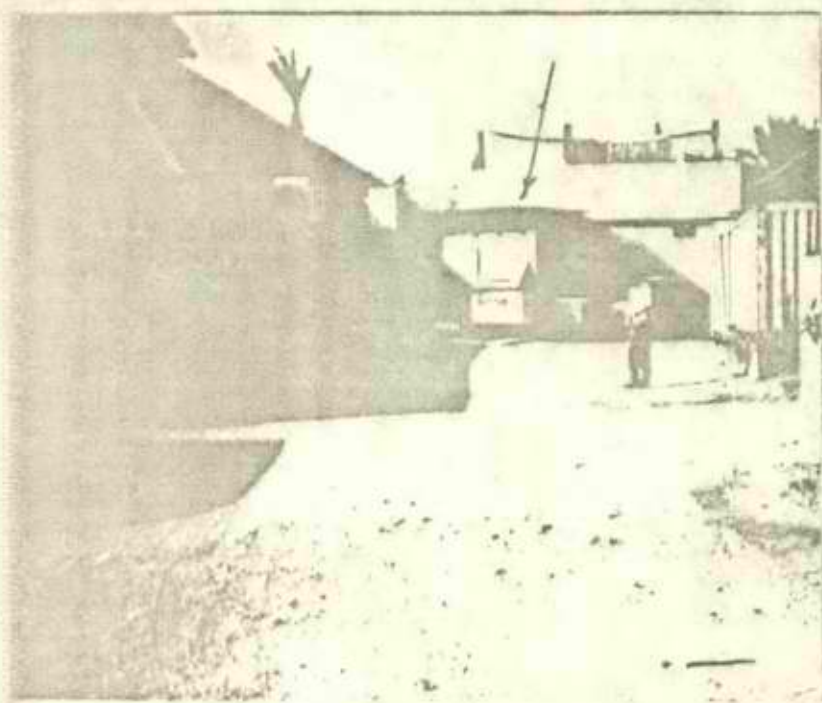
מבנה ראשונים
1881



(9) פונד ע'ל



(9) פונד ע'ל



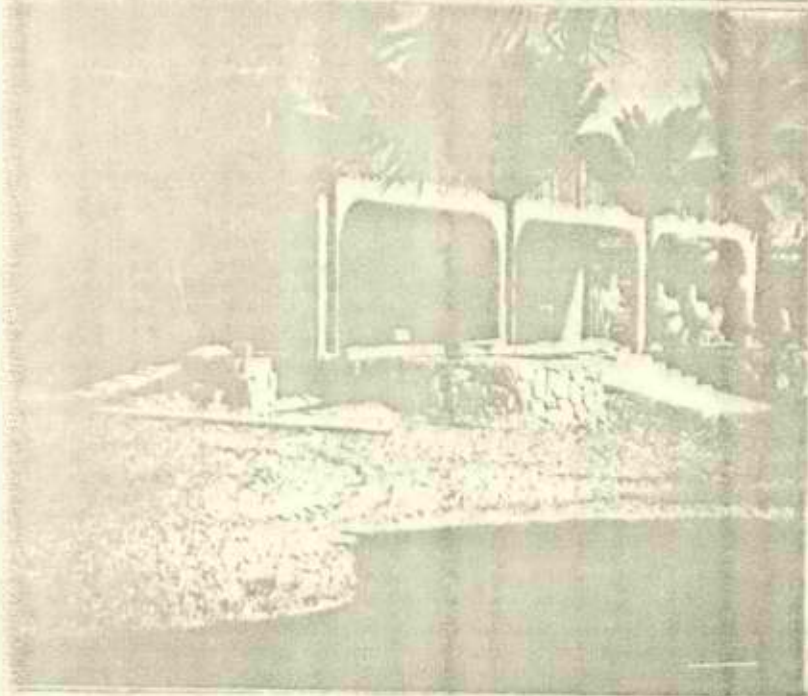
מבט מרחוק

בבית רבי נחמן
6.01.87



טלגר
 דבר רב
 22.12.86
 / 50/

סכנה
אלה קי"ג

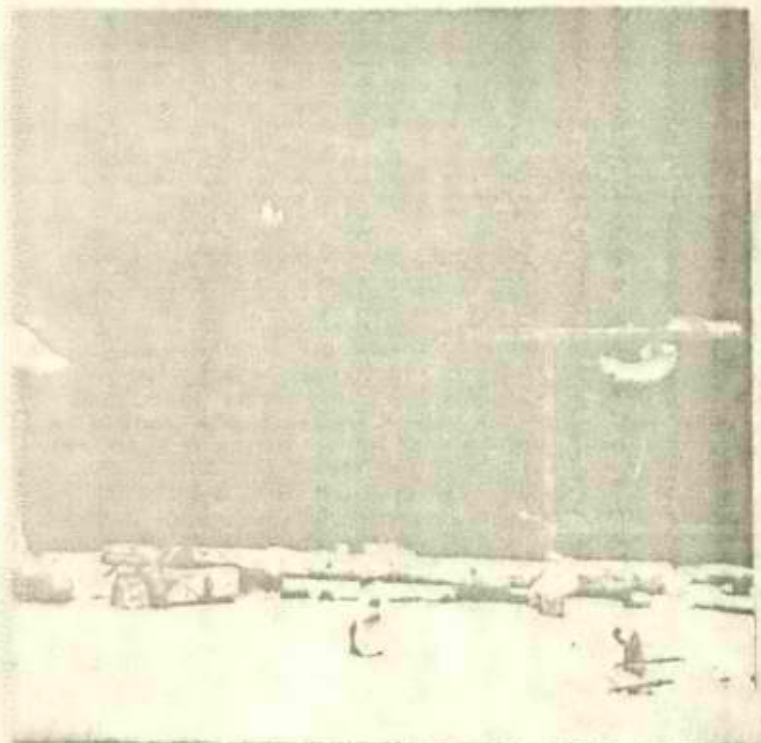
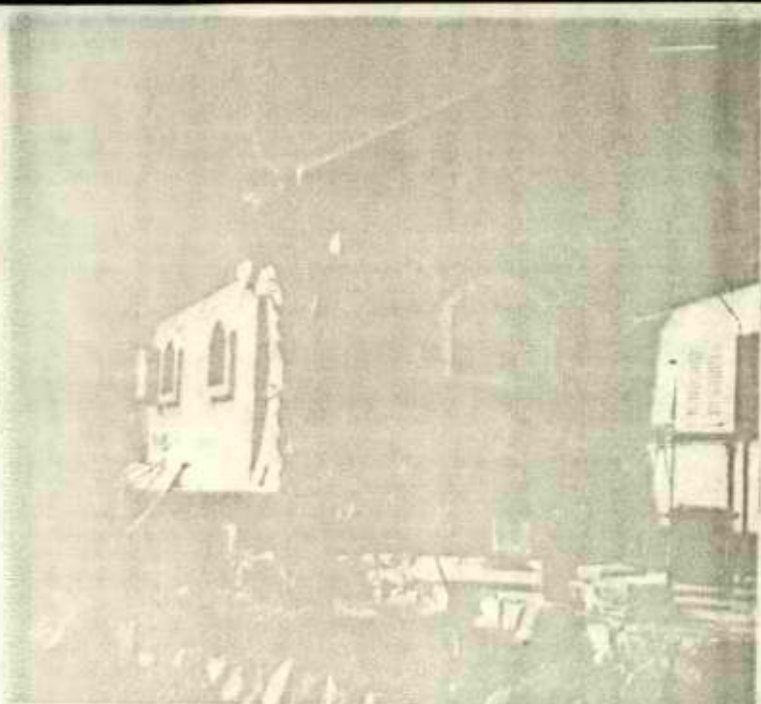


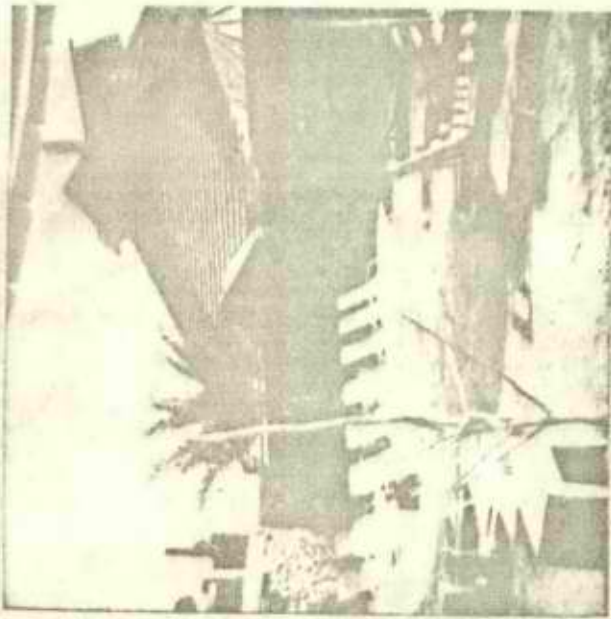
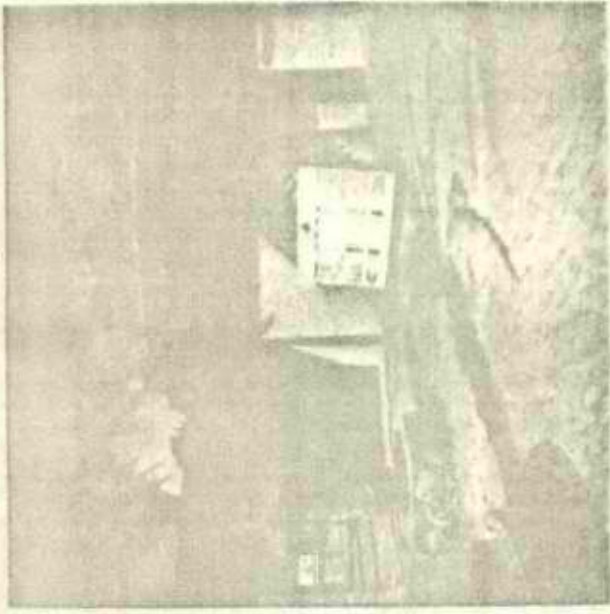
מבנה עזרה
באשון

טאג
כפר רבי אלם
22.12.86

החול

שיכונג







T-9 - 9 - 10

Path of system
SIP 1000

SIP 211
SIP 1000

-5357-

12
11
10
9
8
7
6

5
4
3