



This pdf is a file in the Digital South Caucasus Collection (DSCC), a collection in the Ancient World Digital Library (AWDL) hosted by the [Institute for the Study of the Ancient World Library](#) at New York University.

- Creator: ზ. თვალჭრელიძე
- Title: გარეჯის ნათლისმცემლის უდაბნო-მონასტრის კერამიკის შესწავლისათვის (XI-XIII სს.)
- Publication Date: 1993
- Publisher: Georgian National Museum, Gareji Studies Center
- Place of Publication: Tbilisi
- Collection: Digital South Caucasus Collection
- Collection ID: dsc_c_a91dcdc0d4

About

The Digital South Caucasus Collection (DSCC) is a collection in the Ancient World Digital Library (AWDL), a project of the Library of the Institute for the Study of the Ancient World (ISAW) at New York University in cooperation with the Georgian National Museum and the Institute of Archaeology and Ethnography in the National Academy of Sciences of the Republic of Armenia. AWDL's mission is to identify, collect, curate, and provide access to a broad range of scholarly materials relevant to the study of the ancient world. The ISAW library is responsible for curating the collection, clearing the rights as needed, preserving the digital copies in NYU's Faculty Digital Archive, creating high-quality metadata in order to maximize discoverability, and making the works accessible to the general scholarly public.

Rights

The Georgian National Museum has granted permission to the Institute for the Study of the Ancient World of New York University to publish this material electronically in the Digital South Caucasus Collection (DSCC). We are making such material available on a noncommercial basis for research and educational purposes, in an effort to expand access to thinly-held and/or out-of-print material related to the study of the ancient world to the widest possible audience. If you wish to use copyrighted material from this site for purposes beyond those in accordance with fair use (Title 17 U.S.C. Section 107), you must obtain permission from The Georgian National Museum. We respect the intellectual property rights of others. If you believe that you own the copyright to the material made available on this site, please see our takedown policy: <http://dcaa.hosting.nyu.edu/dsc/takedown-notice>.

საქართველოს მეცნიერებათა აკადემია
ს. ჯანაშიას სახელობის საქართველოს სახელმწიფო
მუზეუმი

პ რ ე კ რ ი ნ ტ ი

ზურაბ თვალჭრელიძე

ბარეჯის ნათლისმცემლის უღაბნო-მონასტრის
კერამიკის შესწავლისათვის (XI—XIII სს)

თბილისი
1993

IVE
5037

8. ზვადჭრელიძე

ბაქოჯის საბჭოთაობის უბანში-მონასტრის
კანონიკის მანდატის საფუძველზე (X1-XIII სს)

საქართველოს სახელმწიფო მუზეუმი, კლდის (სპეციკონსტრუქციის) ძეგ-
ლებს მესწავლის სამეცნიერო-კვლევითი ზედამხედველობის მესამე მისიამ,
1980 წლიდან აწარმოებდა ქართული კულტურის უნივერსიტეტის კერძო, ნათ-
ლისმცემლის უბანში-მონასტრის (1, 6, 7, 11, 12, 13) არქეოლოგიურ კვლევას.
არქეოლოგიური გათხრების შედეგად, მიმოხილულია ნიუთონის მის-
სიების მნიშვნელოვანი ტოპოგრაფიული კლდეები, რომლებშიც გამოიყვანა
ფაია ფენის, მარაღობის ფენის, მარაღობის, მარაღობის დამზადებული ფურც-
ლი, კერამიკის ეს სახეობა, სამეცნიერო ლიტერატურაში ცნობილია "ფერ-
მისი" ფურცლის სახელწოდებით (15, გვ. 123).

ნათლისმცემლის "ფერმისი" კერამიკაში (გაბ. 1, 11), რომელიც ძი-
რითადაც წარმოდგენილია ხელოვნური ნივთებით, კლდის ფენის მიხედვით
გამოიყვანა სამი ჯგუფი: ჩრდილოეთის (უბანის დასავლეთი), მონასტრის-
კანონიკის და მონასტრის, მათგან აღნიშნული, რომელიც გამოიყვანა:
კომპლექსი, კანონიკის, კანონიკის სახეობის, კანონიკის, სა-
მეცნიერო მონაგრო და მუზეუმის სხვადასხვა ხეობის კომპლექსი.

ჩრდილოეთის მონასტრის წარმოდგენილია მთლიანად, ფენის სხვაობისა
და ხეობის პირ-ფენის, კვანძების, ფენისა და ძი-
რითის ფრაგმენტებით. გვხვდება პირდაპირი და ხეობი, ვარჯი გა-
დასვლილი ფენის პირები, "მინი-ნიკარაგუა", მრგვალი გარშემოწერილობი-
სა და მკვეთრი "გადაფხვის" ფენის გვერდები, მრგვალი და მრგვალი გა-
ნიკვითიანი ფენები, კვანძებისაგან გამოიყვანა მრგვალი ძირითადი, და-
სვლილი ქუჩები. მხარეთა სახეობის მესამე მისიამ გამოიყვანა:
კომპლექსი (მონაგრო წიხელი და მათი საფუძველები), კანონიკის, მონასტრის
(გაღვივანი) ხეობი, კომპლექსური და მონასტრის ნაკვეთი, "მე-
ფენი".

მონასტრის კანონიკის მონასტრის წარმოდგენილია ფენის, მთლიანად
და ხეობის პირ-ფენის, კვანძების, ფენის, ძი-
რით-კვანძებისა და ძი-
რით-ქუჩების ფრაგმენტებით. გამოიყვანა გაღვივანი და ხეობის

ნათლისმცემლის უბანში-მონასტრის არქეოლოგიურ გათხრებს ხელმძღვანე-
ლობენ: 1950-1982 წწ. სპეციკონსტრუქციის ლაბორატორიის გამგე მ. გარნი-
რამიძე; 1933-1990 წწ. 8. ზვადჭრელიძე.

22546



ფორმის პირები, ბრწყინი და მვალურგანაკვეთიანი ყურები; ლაბარი, ბრწყინი
ქანიანი ქუსლები. მრნამეინფორმაციის გამოყენებულის: კოპი, კანტორები,
კომპიუტერები და ფაქსები ნაკლები ხაზით. ნივთების ბედადანი და
ფორმისა და კარბისფერი მინაქონი, რთულიც შეიძლება გამოიყენებულის, ამ
გაგვიღვი ბოლებიდა შეიქვლი.

მონიშნულია, თანდაც ახერხებულნი არსებენი მარტორგინილია
ქველებსა და ფინფილებს პირ-ყვლის, გვერდებისა და ძირ-ფვერდების ფრაგ-
მენტები. მრნამეინფორმაციის გვხვდება მინილი და შავი საღებავებით მონა-
ფალი ფორმისული (მრევი, ნახვარმრევი, რთმები...), მკვნიარული
(მთხურგელა ვარქულა) და მკვნიარული-ფორმისული სახეები.

ნახვისმიერების "ფორმისად" კერამიკაში, რთმებიც გამოიყენება სა-
მინივი ფორმის კვლის ნივთები, მრნამეინფორმის მიხედვით გამოიყენება შეიძლება
ქანიდადი ფორმისული ხეობები:

1. პირმალნიანი მარტორი. იგი, კვლის მიხედვით ახერხებულს საში-
ვი ფორმის მასალებს, რთმებიც მარტორგინივი ფინფილის და ქველებს პირ-
ების ფრაგმენტებს.

ნივთი № 770.80 (გაბ. I) - ქველების ფორმის ფინფილის პირ-ფვერდი,
სუფხად განსჯილი და მონარბისფერი კვლითა (სისქე - 5 მმ) და ლაბარი,
მხელი ყვლით. ფაქსებიანი პირი შეიქვდა, მხელი პირმეინფორმე მანაბარი მან-
ძილით და მონიშნული მთხი "ფორმისად" (შეიქმნილია ურთი), რთმებიც
ფორმისად გამოიყენებლია გრძელი ჩანაქვლებით. ბედადანიც დაუყვ-
და გაგვიღვი ბოლები.

პირმალნიანი ფორმული გვხვდება სიონის საშიარტორგინივი, რთმებიც
შანიარტორგინი და მანაბარებულის იგი საშიარტორგინი ფინფილის, რთმებიც ურთ-
ნილი ფორმის ბედადანი XI-XIII სს. განისაზღვრება (გ.გ. 93). პირმალნი-
ნი შეიქვდა მთხი ბოლის ფორმები ახერხებლია იყვლით საშიარტორგინი
კომპიუტერსა და რუსთავის ნაკლებარბს XI-XIII სს. ფინფილი (9, გვ. 87; 15,
გვ. 172-173, გ. VI, სურ. 3).

ნახვისმიერების ფინფილია და ქველებს პირების ფრაგმენტები, პირმალ-
ლებსა და სფორმისული მონაქვების გამოიყენებლით, მარტორგინი
XI-XIII სს. ურთნილი ფორმის საფეხური.

2. კომპიუტერი მარტორი. გამოიყენება იგი სახეობა: ა) სპლა (მონაბარ-
ვი) და ბ) მონაბარვი.

ა) სპლა (მონაბარვი), კომპიუტერი მარტორი გვხვდება მხელკვლიანი
(1,5 მმ) და შეიქვდა სქელკვლიანი (5-5 მმ) ნიშნებით. მანაბარია -
ფორმის ჩანისფერი და იგი მონარბისფერი სუფხად სფორმისული კვლი. კოპი

56/6

განლაგებულია მხრების ირგვლივ.

ბ) მონასტერი, კოვბოანი გორგონი წარმოგებულია ჩაღისფერ კვანძში
ფრაგმენტებით: ნივთი № 450,83 (ჭაბ. 11) - ფინჯნისებური სასმისის გვერ-
ძის ფრაგმენტი, სუფთაპ განლაგებული ჩაღისფერი კვანძი, მრგვალი ფორმის
ჭაბზე, გამოყვანილია წიხლაპ შემიკობილი კოპი. ზედაპირი გამრთალებულია.

ნივთი № 761,85 (ჭაბ. 11) - ფინჯნისებური სასმისის ფერ-გვერძის
ფრაგმენტი, რამბახსიათებელია სუფთაპ განლაგებული ჩაღისფერი კვანძი (სისქე
- 4-5 მმ), ფერი, მათი საფუძავით შემიკობი, ჩაღარული ბოლით გამოიფრთა
ჭურჭლის მხრისაგან, მხარზე "დასმულია" რელიეფური, წიხლაპ შეფერილი,
მათი მრეში ჩასმული კოპი. მრეზე მათი და წიხელი საფუძავით, გვერდით-
ული სახეობა გამოყვანილი, ზედაპირი გამრთალებულია.

ნივთი № 776,85 (ჭაბ. 11) - ხელაღის პირ-გვერდი, რამბახსიათებ-
ელია სუფთაპ განლაგებული ჩაღისფერი კვანძი (სისქე - 4-5 მმ), ფერისაგან
გამოყვანულია ხელი, იქნავ გაღაძილი პირი, ფართი ფორმის ფერი, რამ-
რელიეფური ბოლით, მანაბრად გაღაღის ჭურჭლის მხარში. მრეღურ-გან-
ანი ფერი პირთან მიკრთადაა მიხრლი. მხარზე გამოყვანილია წიხელი სა-
ფუძავით შემიკობი რელიეფური კოპი. ზედაპირი გამრთალებულია.

კოპიბით ჭურჭლის შემიკობის ხერხი გაფრთვებული სახეობას წარმოად-
გენდა ანტიკურ ხანაში, ადრე მთა საუკუნეებში (7, გვ. 29) და განვიშა-
რებული ფრთაღიბის ეპოქაში. კოპიბით ჭურჭლებს შემიკობა მხარეღურ-
კორაღურ დანიშნულებას ასრულებდა. კოპიბის სიხშირე და მათი ნივთების
ზედაპირზე განლაგება ეპოქათა შესაბამისად განიგრიდა გვერდებში, მათ-
ღისმიკობის-840,85 ფინჯნისებური ჭურჭელი ფორმებითა და კოპიბის განლა-
გებით ახლო რგას რამბახსის მასაღასთან (18, ჭაბ. XI, სურ. 3). რუსთავის
ნაღბარზე აღმოჩენილი კოპიბიანი, მთავრთ-მიფრთაღურ ფერის ჭურჭელი,
რამბახსიათებელია IV-VI სს. (7, გვ. 28), ხოლო რამბახსის ნაქაღაქარის ფინჯ-
ნისებური მთავრთ-მონაღრისფრთ კოპიბიანი სასმისი, განვიშარებული მთა
საუკუნეების მოღუქვიდაა მიჩნეული (18, გვ. 21, ჭაბ. VI, სურ. 3). რუს-
თავის მასაღების საფუძველზე გამოთქმულია მისაბრება, რამ XII-XIII სს.
ქარულ "ფრთავრთაღ" კრამიკაში გაბაგონებული ფიშია "კანელურბიანი"
სასმისი, ხოლო კოპიბიანი ჭურჭელი, უფრო ადრეულ საწესებობიდან მოხი-
ნარე პრეღუქვიდაა ჩაღილი (15, გვ. 172).

მაღლისმიკობის კოპიბიანი ჭურჭელი პარაღელური მასაღისა და სფრ-
ფრთაღური მონაღრების გაღვარისწინებით, მარბეღა XI-XII სს.

3. კანელურბიანი გორგონი. კვანძი ფერის მიხეღვით გამოიღუა ა) ღია
მიღვარისფრთ და ბ) ჩაღისფერ კვანძიანი ნიშნებში.

ა) შიშა მონასტრისგან კახეთის კათალიკოსოსი მონასტრი წარმოადგენი-
ლია სასმისების პირ-ყელით, გვერდისა და ძირ-გვერდის ფრაგმენტებით.

ნივთი № 759.85 - სასმისის პირ-ყელის ფრაგმენტი. რამაზასისაგან
ლია სუფთა გარეგანი შიშა ვარდისფერი კვანი (სისქე - 2 მმ), მხელი, მ-
ნაცვ გადამღობილი პირი, ყელი შემკულია წმინდად ამოკანკალი კონკრეტული-
ბული და კლასიკური ხაზებისაგან შემდგომი მონადირეობა. მსგავსი მონა-
დირეობა შემკული ფურცლის ყელიში დადასტურებულია მბილისის, რამაზასისა
(18, გვ. 21, ტაბ. IX, სურ. 11) და გუბარების (4, გვ. 81, სურ. 3) კანკალი-
რების სასმისებში. ყელიწმინდა ყელი სმინი კონკრეტული ბულის ნაყოფი-
ბით, აღმოჩენილია სიონის სასმისებში (8, გვ. 94, ივ. № 385, ტაბ.
XXVIII, 1).

ნივთი № 833.85 (ტაბ. 1) - სასმისის პირ-გვერდის ფრაგმენტი. რა-
მაზასისაგან ზედა გარეგანი შიშა ვარდისფერი კვანი (სისქე - 3
მმ), ყელისაგან გამომდინარეობს მხელი, მნაცვ გადამღობილი პირი, მხრისაგან
წმინდი ჩანაჭრეობა გამომდინარეობს, რამაზასის ყელი. ფურცლის ყელი ჩანაჭრეობა
ფრთხა, გრძობა ჩანაჭრეობით, რამაზასის სასმისის ბულისპირზე კანკალირებს
წარმოადგენს. ბულისპირი გაპირდაღობილია.

ნივთი № 842.86 (ტაბ. 1) - სასმისის გვერდის ფრაგმენტი. რამაზას-
ისაგან ზედა სფერული შიშა მონადირეობის კვანი (სისქე - 3 მმ),
მხრისებური მონადირეობის გვერდი დაუფრედა კანკალირებს. შემოწმებულია
მრგვალიგანკვანისი ყელის ფრაგმენტი. ფურცლის ბულისპირი გაპირდაღობი-
ლია.

ნივთი № 771.85 (ტაბ. 1) - სასმისის ძირ-გვერდი. რამაზასისაგან ზე-
და სუფთა სფერული კვანი (სისქე - 3 მმ), რამაზასის, გამომდინარეობს ქს-
ლი, მრგვალი ძირით (II - 5 სმ). მხრისებური მონადირეობის გვერდი და-
უფრედა კანკალირებს. ფურცლის ბულისპირი გაპირდაღობილია.

ნახილავების კანკალირების სასმისების კანკალირები მასაღა მონ-
ადირეობა გუბარების სამონადირეობა კანკალირების XII ს. ფურცლები (4, გვ. 21,
სურ. 3), მბილისის (18, გვ. 21, ტაბ. X, სურ. 2), რამაზასის (18, გვ. 21),
სიონისა (8, გვ. 94, ტაბ. XXVIII; ტაბ. XIX) და რუსთავის ნაგობარის (15,
გვ. 172) XI-XIII სს. კანკალირები ფურცლები.

ბ) ჩადისგანკვანისი კათალიკოსოსი მონასტრი წარმოადგენილია სას-
მისების პირ-ყელის, ყელისა და გვერდის ფრაგმენტებით.

ნივთი № 845.85 - სასმისის გვერდის ფრაგმენტი. რამაზასისაგან ზე-
და სუფთა სფერული ჩადისგანი კვანი (სისქე - 5 მმ), მხრის ქვედა
სფერული მონადირეობა მრგვალიგანკვანისი ყელი. მხრისებური მონადირეობა-

ღმრთის გვერდზე დატყვევება გრძელად, მრავალ კანტორებში, ვერცხლის მუშაკების
გამართლებულია.

მიწები № 845.86, 847.86 - სასმისის პირ-ყურის ფრანგულენოვანი, მა-
შასასიდადებელია სუფთა სტრუქტურის კვდი (სისქე - 2 მმ), ყიდილირული
ფორმის ყური, მხელი, იქნავე გადამღილი პირი. ყური მუშაკულია ნაკადური
კონკრეტული და კლასიკური ბაზილით.

განვიხილოთ მუშა სატყუნიების სატარებელი კანტორებში მუშაკ-
ების ხერხი ფარგოლ იგი გავერგებელი, კანტორებშიანი ვერცხელი ქარხანი
კერამიკული მარბოების ვრთ-ვრთ დახვეწილსა და ნაჭიყ სახეობას წარმოად-
გენდა. იგი ქარხნი ღრმადი მიწებელი (15, გვ. 175), სიხვედში კანტორ-
ებშიანი სასმისებში გამოწვევისის სახით გვხვდება, რევილირულ სტილისტი-
კური-ვერცხელირული ნიშნებით ჩამოუვარდებიან ქარხნი ნაწარმს (19, გვ.
84). სასმისებში ეს ტიპი, უკნა მუშა აზიის ძველებსადაც. იგი არ
გვხვდება ისეთ მნიშვნელოვან კლასურულ კონკრეტში ა, რევილირულია ქ. ნიშნ-
ბური (5, გვ. 336-342). სატარებელია აღმოჩენილი კანტორებშიანი სასმის-
ებში, მთავად XI-XIII სს. ქრისტიანული ჩამოყვანილი თავსდება, ხელი გა-
დავსენებელი ვიკიარება XII-XIII სს. უკავია (15, გვ. 172).

ნაჭილიმევილის კანტორებშიანი სასმისებში დამზადების ქრისტიანული-
ური მარბო, განისაზღვრება XI-XIII სს. პირველი ნახევარით, რადგან XI
XIII ს. მუშაკ ნახევარიდან (60-იანი წწ.) იწყება სასმისებში გვირგ-
ბის დაქვეითების პირობები.

4. ნიშანი და მათი სასმისებში ვიკიარული მარბო. კვების ფრის
მხებოვით გამოხედა მრავალ სახეობა: ა) ჩაღისფრკავიანი და ბ) ვრცელად
კავიანი, მათგან ადგილობრივი (ფრანგების ნაწილი "ვერცხელითა" მუშ-
აკი).

ა) ჩაღისფრკავიანი მარბო გენილია სასმისებში პირ-
ვერცხებისა და ვერცხების ფრანგულენოვანი.

მიწები № 849.85 (გაბ. I) - სასმისის ვერცხის ფრანგულენოვანი. მაშას-
სიდადებელია სუფთა განვული ჩაღისფერი კვდი (სისქე - 2 მმ), მრგვალი
ფორმის მუშაკის ირგული გამოვიყოფება მათი საღებოთა მუშაკებელი
რგული. ვრთი რგოლის მუშა ნაწილი მუშაკულია წითელი საღებოთა.

მიწები № 775.85 (გაბ. I) - ღვინის პირ-ვერცხის ფრანგულენოვანი. მაშას-
სიდადებელია კარგად განვული ჩაღისფერი მუშაკებელი სქელი კვდი (სის-
ქე - 3 მმ), მხელი, იქნავე გადამღილი წითელი მუშაკული პირი. ვრცელად-
ნიკვეთიანი ვრცელ და ვრცელ პირთან მიწებლის მრთვე მხარეს დაქვეით-
ლია "მუშაკები". ყურის მხარში გადამღილის ადგილები წითელი და მათი სა-

მიკოსათვის (18, გვ. 22). ქვეყნიერებაში მონაწილეობის მიხედვით ქვეყნის ურთიერთ-
 მნიშვნელოვანი პერიოდის წარმომადგენელი ქ. ნიშაბურნი, სადაც აღმოჩენილია ამ
 ტიპის მრავალი კოლექცია. ნაშლის მიხედვით ნიშაბურნი განსაკუთრებით ახლოს
 დგას ნიშაბურნის ოქტის ფრაგმენტს - № 173 (5, გვ. 359). მონაწილეობის გან-
 სხვავებული სახე, კერძო გამორჩეული ფერი, ნაშლის მიხედვით ოქტის ფრაგ-
 მენტს მიწასწორის სხვა ნიშაბურნისაგან განსხვავებულია აგრეთვე. იგი განე-
 კუთვნება საბჭოთა კავშირის კულტურული მემკვიდრეობის ნაწარმს.

მილიანი ანუ ე.წ. "ჩაიბინსკური" მონაწილეობის მასა-
 ლაში გვხვდება ამ სახეობის ჩაიბინსკური ოქტის ორი ფრაგმენტი.
 ერთი წარმომადგენს მრგვალი ფორმის მილის ნაჭებს (ნიშანი № 199,
 20), ხოლო მეორე მონაწილეობს "მილი-ნიშაბურნი" (ნიშანი № 254, 26).

მილიანი ოქტები, განსხვავებული კერძო ფერი და ფორმებით
 გვხვდება აზერბაიჯანის XI-XIII სს. მასალებში (2, გვ. 134, სურ. 103,
 104; 2, გვ. 210-214, ტ. XI, სურ. 1-2), მდინარეში (18, გვ. 22, ტაბ. IX,
 სურ. 10, 15, 16) მბილისში (3, გვ. 35, 53, ტაბ. XXIII, № 83; 19, გვ. 155),
 თელავში (14, გვ. 42-43), რუსთავეში (10, ტაბ. XXXVII, სურ. 4), გავაში
 (17, ტაბ. XV), ყინვლის ნაქალაქარის XII-XIII სს. კულტურულ ფენებში
 და სოფ. თრანში (20, გვ. 88-89).

მუსლიმანურ სამყაროში მილიანი, ანუ ე.წ. "ჩაიბინსკური" ოქტები
 თავისი დანიშნულებით განეკუთვნება ისლამის რელიგიური რიტუალებით და-
 კავშირებში ქვეყნის - იბრის (17, გვ. 51). ქართულ სინამდვილეში მილი-
 ანი ქვეყნის მიწვეულია საღვინე, ან წყლის ქვეყნად. გავაში ქვეყნის
 აღმოჩენის ვითარებისა (ეკლესიის სიბილეს) და ფორმების განვლილი
 ნიშნით, ე.წ. მილიანი განსაკუთრებით საყურადღებო დასკვნა, რომ ანალოგიური
 მასალის მილიანი ოქტები ქართულ ეკლესიაში გამოყენებული იქნებო-
 და რიტუალის ერთი, ნაკურთხი სიბილის მიხედვით (17, გვ. 51). ნაშლის მი-
 ხედვით უდაბნო-მონასტრში ამ იშვიათი ტიპის ოქტის სახეობის ორი ქვე-
 ყნის ფრაგმენტის აღმოჩენა (მონაწილეობის განმარტების მიხედვით მილიანი
 ქვეყნის), გარკვეულ წილად მხარს უჭერს მილიანი ოქტების, ეკლესია-
 მიწასწორების პრაქტიკაში სარეგულარო დანიშნულებისათვის გამოყენების გა-
 მოთქმულ მოსაზრებას. თუმცა, ამ გამოყენებისათვის საკმარისი იქნებოდა ოქტ-
 ბის სხვა დანიშნულებით ხმარება. ნაშლის მიხედვით "მილი-ნიშაბურნი"
 ოქტები XI-XIII სს. წარმომადგენელი.

ნაშლის მიხედვით უდაბნო-მონასტრის "ფრეზირებული" კერამიკის განხილ-
 ვაში დაგვანახა "დავით გარეჯის სამონასტრო კომპლექსის" სოფ. ალავერდის და
 კულტურული მემკვიდრის მასალი ოქტები XI-XIII სს. ქვეყნის სოფ. ალავერდი.

საქარაველოს ძლიერი გენერალიზებული სახელმწიფოს შექმნის პარალელურად უძველეს-მონასტრის გზაზე მდებარე მონასტრი გვიღივებო. მონასტრი "უპოვრებისა და მარტოების" ასკეტური გზაზე მდებარე და მონასტრში შეიქმნა "კომპლექსი" ელემენტები. აღნიშნული არსებობის ვიზუალური დაპასუხებას წარმოადგენს არქიტექტურული კომპლექსისა და ფერწერული ძეგლების ეპოქალური შედეგების შექმნა. ამის შესაძამისად, უნდა ვამბობო გვიღივებო "გარეჯული" კრამიკული წარმოების სტანდარტების მონის აღწერა, მისი სრულყოფა და შექმნილიყო ეპოქის შესაძამისი, მათარმხატვრული ფორმები და მათარმხატვრული კრამიკული სახეობები, "ფერმწიფალი" ფორმის კოლექციების სახით. ნაძლისმკვების მიხედვით ფიგურირებო მსგავსებას აქვებო აღმოსავლეთ საქარაველოს ძეგლებზე მოპოვებო მასალებად, მათარმ ამავრით, შეიქმნებო ვანსხვებო "გარეჯული" ხეღიერა.

კვლევის რეზულტატებზე, ვიღივ არ მისაკვებო გარეჯის კრამიკული წარმოების კრამს, აღნიშნული მისამრება ვარაუდის ხასათს ავარებო. მათარმ, ამავრით, ნაძლისმკვების ("გარეჯული") მასადა ვარკვულ საბუნოინობას სძენს, "ფერმწიფალი" ფორმის ქარხული კრამიკული გენერების მრგვრული მიწებვის საკითხს.

ლიტერატურა

1. მ. ამირანაშვილი. ქარხული ხეღივების ისტორია, თბ., 1961.
2. Г.Н.Ахмедов. Неполивная керамика Орен-Келе IX-XIII вв. МИА, № 67, М-Л, 1959.
3. ს. გრძელიძე, მ. ფეფელაძე. მნიღისის მათარმალური კვლევის ძეგლები, თბ., 1951.
4. კვარცხი. ე. მუსხელიძეების რედაქციით, თბ., 1954.
5. C.K.Wilkinson. Nishapur, New York.
6. ბ. ლეონიძე. ქარხული ფერმალური ურგორების ისტორიიად, თბ., 1965.
7. მ. მიწიძე. მხატვრული კრამიკის ურგორ ხეღვის შესახებ (მთარმ მონის ფორმები), საქარაველოს არქეოლოგიის საკითხები, 9. 11, თბ., 1979.
8. რ. რამიძე. იღრის ხეღის არქეოლოგიური ძეგლები I. სიღნი, თბ., 1970.
9. რ. რამიძე, გ. ფეფელიძე. აღმოსავლეთი მუსლამა და მასთან დაკავშირებული არქეოლოგიური კვლევა-ძიება იღალაში 1955 წელს. ივ. ჯავახიშვილის საბ. ისტორიის, არქეოლოგიისა და ეთნოგრაფიის ინსტიტუტის

საველე არქეოლოგიური სენიის კრებულები, თბ., 1957.

10. რუსთავი. არქეოლოგიური გათხრები 1945-1955 წწ. ც. ჩიკობავას რედაქციით, თბ., 1988.
11. მ. სინაურიძე. ადრესაველთ საქარძველთს ადრეფეოდალური ხანის კერამიკა. მასალაქი საქარძველთს მადერიალური კჯგურის ისტორიისადვის, 1, თბ., 1966.
12. ზ. სინიჭლადე. სამეფო კვიტონჯი პორტრეტი გარეჯის ნადლისმცემლის მონასტრის მადვარ ტადარში, "სადჭოთა ხელოვნება", №11, თბ., 1983.
13. მ. ქავთარია. დავით გარეჯის დიფერადგურული სკოლა, თბ., 1956.
14. ც. ჩიკობაძე. ქალაქი თველავი, თბ., 1979.
15. მ. ჩხადარამვილი. რუსთავის შუა საუკუნეთად მთუფიქავი კერამიკის ერთი თავისუბური სახეობა, "მადრე", №5, თბ., 1954.
16. Г. Н. Чубиняшвили. Пещерные монастыри Давид-Гареджи, Тб., 1948.
17. ც. ვილაძვილი. ძველი გავაზი, თბ., 1975.
18. ვ. ჯადარნიძე. ქარძედი კერამიკა (XI-XIII სს.), თბ., 1956.
19. ვ. ჯადარნიძე. თბილისის კერამიკა. მუჭეულის მთადე, გ. XIV- V, თბ., 1950.
20. ბ. ჯორბენადე. ერწი-თიამედი შუა საუკუნეთებში, თბ., 1982.
21. А. Л. Якобсон. Художественная керамика Бейлекена (Орен-Кзла), МИА, № 67, М-Л, 1959.

З. Г. Т в а л ч р е л и д з а

К ВОПРОСУ ОБ ИЗУЧЕНИИ КЕРАМИКИ МОНАСТЫРЯ-ПУСТЫНИ
 ГАРЕДЖИС НАТЛИСМЦЕМЕЛИ (ГАРЕДЖСКОГО КРЕСТИТЕЛЯ)
 (XI-XIII вв.)

Р е з ю м е

В работе рассмотрена особая разновидность керамики монастыря-пустыни Натлисмцемели, одного из древнейших и значительнейших монашеских ответвлений монастырского комплекса Давид Гареджи. Керамика этого типа утонченная, в основном, с тонкими стенками известна под названием "бледной". В ней, по цвету обжига черепков выделяют три основные группы: 1. Соломенного цвета (большинство), 2. Розового цвета, 3. Красного цвета, ангобированная белым цветом. Для украшения посуды использованы: выцарапывание, вырезка,

различные виды зарубок, лощение, белое выглаживание, разрисовка цветными (черной и красной) красками, комбинирование различными способами украшения. По орнаменту следует различить пять основных типологических групп: 1. Волнистый, 2. С выпуклостями, 3. С деловками, 4. Разрисованный красной и черной красками (иногда украшенные "бородавками", 5. С зарубками. Встречается и посуда с трубками, вроде чайников.

Основываясь на грузинских и зарубежных аналогиях, а также учитывая стратиграфические данные вышеуказанного памятника, "бледная" посуда Натлисмцемели была датирована XI-XIII вв. На основании отличительных стилистическо-топологических черт было высказано предположение о местном, гурджском производстве керамики этой группы.



771.85



1399



1400



833.85



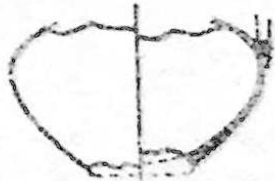
842.85



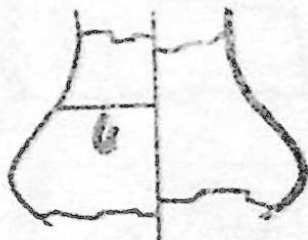
855.85



770.85



757.85



747.85



488.83



775.85



490.83



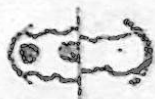
844.85



752.85



1401

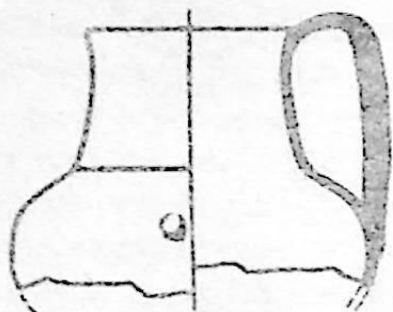


849.85



1402





776.85



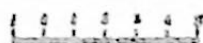
1388



761.85



544.85



884.85



450.63



653.86



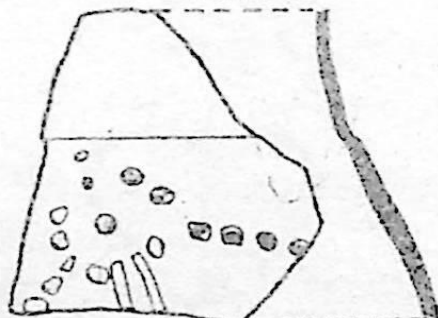
352.86



1403



650.85



1389



822-830



825.85



829.85



1404



654.85



823.85



1390



835.85



759.85



839

ზ. თვალკრელიძე

შეკვეთა 1390

ტარაფი 30

საქართველოს მეცნ. აკადემიის სტამბა, თბილისი, 380060, დ. გამრეკელის ქ., 19