



This pdf is a file in the Digital South Caucasus Collection (DSCC), a collection in the Ancient World Digital Library (AWDL) hosted by the [Institute for the Study of the Ancient World Library](#) at New York University.

- Creator: Malakatia, S. / მალაკატია, ს. / Малакатиа, С. И.
- Title: The Sepieti treasure of roman coins / სეფიეთში აღმოჩენილი რომაული ფულების განძი / Сефиевский клад Римских монет
- Publication Date: 1944
- Publisher: Georgian National Academy Of Sciences
- Place of Publication: Tbilisi
- Collection: Digital South Caucasus Collection
- Collection ID: dsc_c_b69f82f770

About

The Digital South Caucasus Collection (DSCC) is a collection in the Ancient World Digital Library (AWDL), a project of the Library of the Institute for the Study of the Ancient World (ISAW) at New York University in cooperation with the Georgian National Museum and the Institute of Archaeology and Ethnography in the National Academy of Sciences of the Republic of Armenia. AWDL's mission is to identify, collect, curate, and provide access to a broad range of scholarly materials relevant to the study of the ancient world. The ISAW library is responsible for curating the collection, clearing the rights as needed, preserving the digital copies in NYU's Faculty Digital Archive, creating high-quality metadata in order to maximize discoverability, and making the works accessible to the general scholarly public.

Rights

The Georgian National Museum has granted permission to the Institute for the Study of the Ancient World of New York University to publish this material electronically in the Digital South Caucasus Collection (DSCC). We are making such material available on a noncommercial basis for research and educational purposes, in an effort to expand access to thinly-held and/or out-of-print material related to the study of the ancient world to the widest possible audience. If you wish to use copyrighted material from this site for purposes beyond those in accordance with fair use (Title 17 U.S.C. Section 107), you must obtain permission from The Georgian National Museum. We respect the intellectual property rights of others. If you believe that you own the copyright to the material made available on this site, please see our takedown policy: <http://dcaa.hosting.nyu.edu/dsc/takedown-notice>.

საქართველოს სსრ მეცნიერებათა აკადემია
АКАДЕМИЯ НАУК ГРУЗИНСКОЙ ССР
ACADÉMIE DES SCIENCES DE LA RSS DE GÉORGIE

საქართველოს სახელმწიფო მუზეუმის
ბულეტენი

В Е С Т Н И К || B U L L E T I N
Государственного Музея Грузии du Musée de Géorgie

XII-B

სტაბილური მუშაობა

საქართველოს სახელმწიფო მუზეუმის გამომცემლობის განყოფილება

ცალკე ამონაბეჭედი — Отдельный оттиск

საქართველოს სსრ მეცნიერებათა აკადემიის გამომცემლობა



სერბი მაკალათია

სეფიეთი აღმოჩენილი როგაული ფულეზის განძი

სოფ. სეფიეთი აბაშის რაიონშია, იგი მდებარეობს აბაშა-ბანძის გზაზე და აბაშის რკინის გზის სადგურიდან დაშორებულია 20 კილომეტრით.

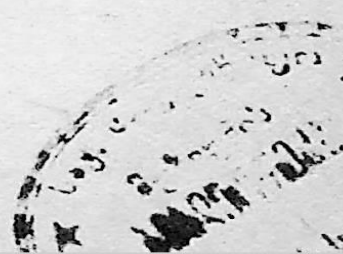
1931 წლის თებერვალში ამ სოფლის მცხოვრებმა ანტონ ვატას-ძე გვაჯიამ თავის ეზოში, მიწის მოხვნის დროს შემთხვევით იპოვა თიხის კოჭობი რომაულ მონეტებით სავსე. ა. გვაჯიას ჩვენებით იგი რკინის სახნისით ხნავდა თავის ეზოს და ამ მუშაობის დროს სახნისს 15 სმ სიღრმიდან ამოუღდია ეს კოჭობი. მისივე თქმით კოჭობში აღმოჩენილა დაახლოებით 450 ცალი მონეტა¹.

ადგილი, სადაც ეს განძი აღმოჩნდა, წარმოადგენს ვაკეს და მდებარეობს მდ. აბაშის ნაპირას, აბაშა-ბანძის გზაზე, იმ ადგილას, სადაც იყრება სეფიეთ-ორქას საზღვარი. ამ ადგილს დასავლეთით უვლის მდინარე აბაშა, რომელიც გვაჯიას ეზოდან დაშორებული იქნება დაახლოებით ორასი მეტრით, აღმოსავლეთით კი აბაშა-ბანძის შარა-გზა. ნიადაგი აქ თიხნარია, რომლის ზედა ფენა უდრის დაახლოებით 0,50—0,80 მ, მისი ქვედა ფენა კი კენჭოვანია და წარმოადგენს მდ. აბაშის დანალექს. განძის აღმოჩენის ადგილის მოსინჯვის დროს მიწის ნიადაგში გვხვდება ადამიანის ჩონჩხის წვრილი ნატეხები. რაც შეეხება ადამიანის საფლავს თავისი დამახასიათებელი ინვენტარით ამ ადგილას არ აღმოჩენილა. ამის გამო შესაძლებელია ვიფიქროთ, რომ აბაშის ამ ნაპირას ყოფილიყოს მომქმედ ლაშქრის ბანაკი, საიდანაც სწარმოებდა სამხედრო ხასიათის ოპერაციები.

ამ მოსაზრების დასადასტურებლად, რასაკვირველია, პირველყოვლისა საჭიროა სეფიეთის მიდამოს ისტორიულ-არქეოლოგიური შესწავლა და იმ ადგილის გათხრა. სადაც აღნიშნული განძი იყო ნაპოვნი. მით უმეტეს რომ სოფ. სეფიეთი მოქცეულია ძველი ლაზიკის სატახტო ქალაქის არქეოპოლისის (ნოქალაქის) მიდამოში, რომლის გარშემო დიდი ბრძოლები სწარმოებდა რომსა და ირანს შორის III—V საუკუნის მანძილზე. ნოქალაქიდან სეფიეთი დაშორებულია 5—6 კილომეტრით და შუაში ჩამოუდის მდ. აბაშა და ტეხური. ამ ორ მდინარის გაღმა ნოქალაქია, გამოღმა (აღმოსავლეთის მხარეზე) სეფიეთი, ორქა და ბანძა.

სეფიეთის განძში თავმოყრილია 12 იმპერატორის მიერ მოჭრილი ვერცხლის მონეტები, დაწყებული ტრაიანედან (98—117 წ.) დამთავრებული ალექ-

¹ 1931 წლის მარტში ეს განძი შესაძენად წარმოადგინეს საქართველოს მუზეუმში, სადაც ის დღესაც ინახება. ამავე წლის აპრილში საქართველოს მუზეუმის ნუმისმატიკურ კაბინეტის დავალებით მე გავეშხავრე სოფ. სეფიეთში, სადაც დავათვალიერე აღმოჩენის ადგილი და ჩავწერე ა. გვაჯიას ჩვენება.



სანდრე სევერით (222—235 წ.), რაც ჩვენ საშუალებას გვაძლევს სეფიეთის ეს განძი მივაკუთვნოთ III საუკ. დასაწყისს, ალექსანდრე სევერის დროს.

ეს იყო რომის იმპერიის ფრიად მღვლვარე ხანა, როდესაც დაცემის გზაზე შემდგარი იმპერია აწარმოებდა სასტიკ ბრძოლებს დასავლეთით გერმანულ ტომებთან, აღმოსავლეთით კი ირანთან. ალექსანდრე სევერის დროს მოხდა დინასტიური გადატრიალება ირანში, სადაც სასანთან საგვარეულომ 226 წელს დაამარცხა არშაკუნიანთ გვარის უკანასკნელი მეფე არტაბანი და სამეფო ტახტი დაიჭირა სასანიდმა არტაშირმა. ამას მოჰყვა პოლიტიკური გართულება აღმოსავლეთის ქვეყნებში და ალექსანდრე სევერი იძულებული იყო იარაღით დაეცვა რომის პოლიტიკური ინტერესები აღმოსავლეთში. საქართველოს სამეფოები: იბერია და ლაზიკა იმ დროს იმყოფებოდნენ რომის ბატონობის ქვეშ და რასაკვირველია ისინიც განიცდიდნენ გამწვავებულ პოლიტიკურ ურთიერთობის სიმძიმეს, განსაკუთრებით ირანის მხრივ, რომელიც აქტიურ პოლიტიკას აწარმოებდა იბერიისა და ლაზიკის ხელში ჩასაგდებად.

ამასთანავე III საუკ. (222—260 წ.) ლაზიკასა და მთელ შავი ზღვის ნაპირას, ისტორიული ცნობების მიხედვით, შესევიან სკვითები, რომლებსაც ამოუხოციათ იქ მდგარი რომის ჯარი და ლაზიკისათვის დიდი ზარალი მიუყენებიათ¹. ამის გამო რომის იმპერატორი ალექსანდრე სევერი იძულებული იქნებოდა სკვითებისა და ირანელების შემოტევებისაგან დაეცვა მის პროტექტორატის ქვეშ მყოფი ლაზიკის სამეფო და იქ გაეგზავნა მაშველი ჯარი.

ამიტომ შესაძლებელია ვიფიქროთ, რომ ამ ისტორიულ ამბებთან დაკავშირებით ალექსანდრე სევერის ლაშქრის ერთი ნაწილი, რომელიც იცავდა არქეოპოლისის მიდამოს, მდგარიყო დღევანდელ სეფიეთის მიდამოში და აქ აღმოჩენილი რომაული ფულის ეს განძიც ამ მოლაშქრეთა საკუთრებას თუ შეადგენდა.

მით უმეტეს რომ რომის ბატონობის პერიოდის სამარხის აღმოჩენას ადგილი ჰქონდა ბანძაშიაც, სადაც 1923 წელს აღმოჩნდა საფლავი ქვევრში, რომაული ტიპის ინვენტარით და იარაღით. მასშივე იყო ნაპოვნი ანტონინე კეისრის (138—161) ვერცხლის მონეტა².

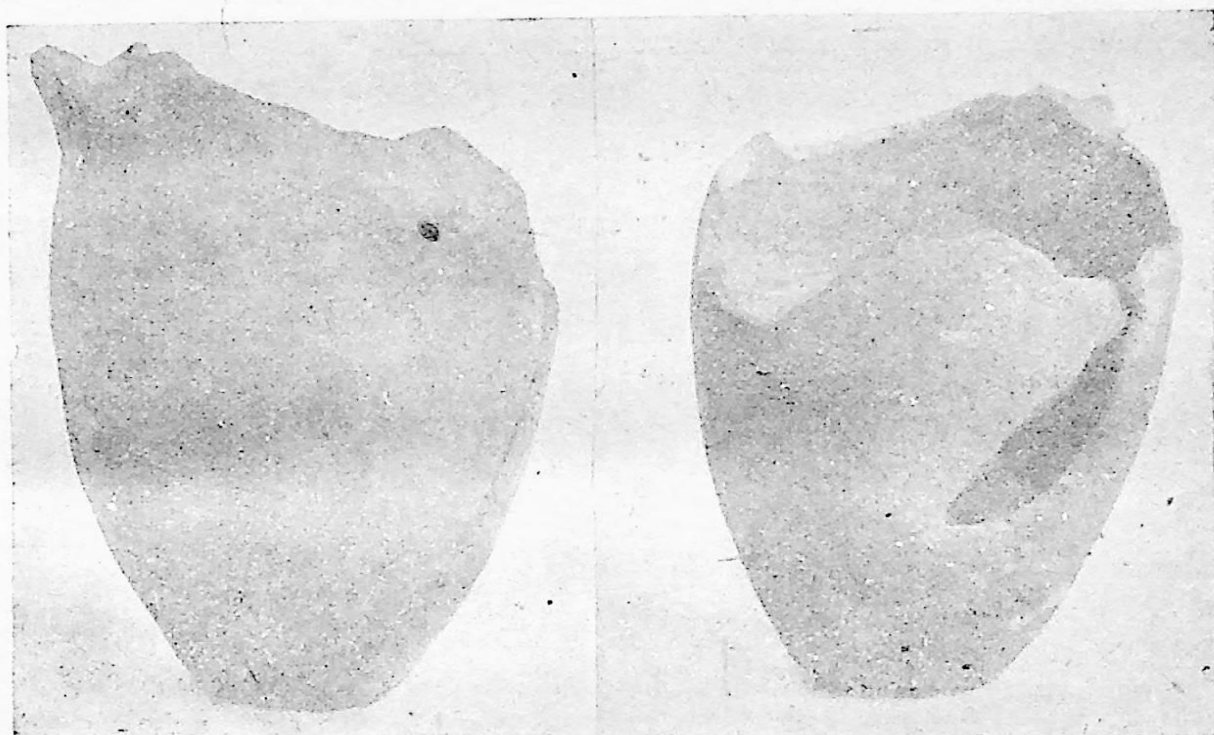
ამ მოკლე ისტორიულ ექსკურსის შემდეგ ჩვენ გადავდივართ სეფიეთის განძში თავმოყრილი რომაული მონეტების გარკვევაზე.

როგორც თავიდანვე აღვნიშნეთ, ფულების ეს განძი მოთავსებული იყო მოწითალო თიხის ჭურჭელში, რომელიც თავისი ფორმით წარმოადგენს კოქობს. ამ ჭურჭელს თავი აქვს მოტეხილი, ერთ მხარეზე მას შერჩენია ცალი ყურის პატარა ნაწილი. ჭურჭლის ზომა: სიმილღე 15 სმ; ძირის დიამეტრი = 3,6 სმ; სისქე 3 მმ; მუცლის წრის მოცულობა 28 სმ.

¹ ივ. ჯავახიშვილი, ქართველ ერის ისტორია. წ. I, თბილისი 1928 წ., გვ. 161—162; В. Латышев, Изв. греческих и римских писателей о Скифии и Кавказе, т. I, გვ. 790.

² ს. მაკალათია, 1920—24 წ.წ. საქართველოში აღმოჩენილი ზოგიერთ ნეკროპოლის დათარიღებისათვის. სოფ. ბანძა. საქარ. მუზეუმის მოამბე, 1928 წ. ტ. IV, გვ. 182—185.

ამ კურკელში ნაპოვნი განძიდან ჩვენ გვაქვს 373 ცალი - რომაული მონეტა. კურკელის მოცულობისა და ტევადობის მიხედვით შესაძლებელია მონეტე-



სურ. 1. თხის კოჭობის ორივე მხარე.

ბის რაოდენობა მეტი ყოფილიყო, მაგრამ მპოვნელის ჩვენების მიხედვით ამის ზუსტად დადგენა ძნელია.

სეფიეთის განძის მონეტებს მწვანე ხავსი ჰქონდა გადაკრული და მხოლოდ გაწმენდის შემდეგ გახდა შესაძლებელი მათი გარკვევა. მონეტები ვერცხლისაა და კარგად არის შენახული. მათში გაცვეთილი მონეტა იშვიათად ურევია. მონეტები მოკრილია, სიქას არასწორი დარტყმის გამო მონეტებს შერჩენილი აქვს ზოგან ნახევარი რკალი, ზოგიერთის კიდური დაჭეკვილია და დახეთქილი.

მონეტის შუბლზე ჩვეულებრივ გამოსახულია იმპერატორის თავის პროფილი, ზურგზე კი სიმბოლური ფიგურები და ნიშნები. ზედწერილებს და ლეგენდებს არ უზის განკვეთილობის ნიშნები. საყურადღებოა მონეტის ზურგის გამოსახულებათა ნაირობა, მათში იშვიათია ერთი და იგივე სახე. ურევია მხოლოდ დეტალებში განსხვავებული საყურადღებო ვარიანტები.

ამ განძში მოიპოვება რამდენიმე ცალი კესარია კაბადოკიისათვის მოკრილი ბერძნულ ზედწერილიანი რომაული მონეტები: სეპტიმი სევერის—5 ც.; იულია დომნასი—2 ც.; კარაკალასი—2 ც. და გეტასი—1 ცალი.

ქრონოლოგიური თანამიმდევრობით ამ განძში მოიპოვება მონეტები შემდეგი იმპერატორების:

1. ტრაიანეს (98—117)—2 ც.
2. ანტონინეს (პიუს 138—161)—3 ც.

3. მარკ ავრელის (161—180)—6 ც.
4. კომოდის (180—192)—33 ც.
5. მისი მეუღლე კრისპინასი (183)—1 ც.
6. პერტი ნაქსის (193)—1 ც.
7. ნიგერის (193—194)—1 ც.
8. კლოდი ალბინის (193—197)—7 ც.
9. სეპტიმი სევერის (193—211)—222 ც.
10. მისი მეუღლე იულია დომნასი (193—217)—27 ც.
11. გეტასი (211—212)—10 ც.
12. ანტონინესი (კარაკალა) (211—217)—23 ც.
13. ავიტ (ელაგაბალ 218—222)—4 ც.
14. ალექსანდრე სევერის (222—235)—33 ც.

ამ ნუსხიდან ჩანს, რომ განძში მოიპოვება თითქმის ყველა იმპერატორის მონეტა, აკლია მხოლოდ ადრიანესი (117—138 წ.) და იულიანესი (193 წ.).

ამგვარად, სეფიეთის განძში ჩვენ გვაქვს 12 იმპერატორის მიერ 120 წლის მანძილზე მოჭრილი ვერცხლის მონეტები, რომელთა შორის რიცხოვნობად სჭარბობს სეპტიმი სევერის მონეტები და მთელს განძში იგი 60% აღემატება. მაგრამ განძში ურევია ისეთი იშვიათი მონეტა, როგორც არის პერტინაქსისა და ნიგერის მიერ მოჭრილი დინარი (ტაბ. I, № 14, 15).

ცნობილია, რომ პერტინაქსი მხოლოდ რამდენიმე თვე მეფობდა, მაგრამ მან მაინც მოასწრო მცირე რაოდენობის მონეტების მოჭრა.

საზოგადოდ უნდა აღინიშნოს, რომ ძველი რომის ისტორიაში ყველაზე მღელვარე და სისხლიანი ხანა დაიწყო მარკ ავრელის შემდეგ (161—180წ.), როდესაც მისმა მემკვიდრეებმა და ტახტის მადიებლებმა ჯარისკაცთა დახმარებით ერთმანეთში გააჩაღეს დაუნდობელი ბრძოლა¹. ამ დროს დალატით მკვლელობა ჩვეულებრივ მოვლენად იყო ქცეული და გარდა სეპტიმი სევერისა იმ ხანის იმპერატორები ბუნებრივი სიკვდილით არ გარდაცვლილან.

ამ მხრივ სეფიეთის განძიც წარმოადგენს საინტერესო ნუმისმატიკურ ფაქტს. რომელშიაც მოცემულია ყველა ამ იმპერატორების მიერ მოჭრილი მონეტები, რომელთა შორის დიდად სჭარბობს სეპტიმი სევერის მონეტები.

ამასთანავე აღსანიშნია ამ მონეტების ზურგზე გამოსახულებათა სხვაობანი და მთელს განძში ასეთ მონეტების რაოდენობა ორასამდე აღწევს.

სეფიეთში ნაპოვნი რომაული მონეტების განძს უაღრესი მნიშვნელობა აქვს ნუმისმატიკურ მეცნიერებაში და ძველ საქართველოს ისტორიულ-პოლიტიკური ურთიერთობის დასადგენად რომის იმპერიასთან.

რაც შეეხება სეფიეთის განძის დათარიღების საკითხს, როგორც ჩვენ შემოთ აღვნიშნეთ, აღნიშნული მონეტების მიხედვით განძის ქრონოლოგიური თანამიმდევრობა თავდება ალექსანდრე სევერის მონეტებით. მაგრამ საკითხი, თუ როდის უნდა ყოფილიყო ეს განძი მიწაში ჩაფლული, ამის ზუსტად დადგენა,

¹ О. Иегер, Римская империя, Всеобщая история, т. I, стр. 546—555.

რასაკვირველია, ძნელია. ყოველ შემთხვევაში შეიძლება ითქვას, რომ ეს დრო III საუკუნეს გადაცილებული არ უნდა იყოს.

რომაული ფულების ასეთი დიდი განძის აღმოჩენა საქართველოს რესპუბლიკის ფარგლებში მეორე შემთხვევად უნდა ჩაითვალოს.

პირველ აღმოჩენას ადგილი ჰქონდა აფხაზეთში 1926 წელს სოფ. გერზეულში, სოხუმის რაიონში, სადაც გლებმა ნაჭყეპიამ იპოვნა ფულებით სავსე თიხის პატარა ქილა. ამ განძში აღმოჩნდა 467 ცალი რომაული ვერცხლის მონეტები კესარია კაბადოკიისათვის მოჭრილი. ეს განძი ეკუთვნის I—II საუკ. და მასში თავმოყრილია მონეტები იმპერატორ ნერონიდან (54—68) დაწყებული ლუცი ვერნით (161—169) დამთავრებული¹.

ჩვენ მიერ აღწერილი მონეტების თანრიგი დალაგებულია იმპერატორების ქრონოლოგიური თანამიმდევრობის მიხედვით. ამასთანავე მონეტებზე უმრავლეს შემთხვევაში აღნიშნულია მათი კონსულობის, იმპერატორობისა და ტრიბუნობის თარიღი, რაც ჩვენ საშუალებას გვაძლევდა ამ ტიტულების თანრიგის მიხედვით დაგველაგებინა თვითელი იმპერატორის მიერ მოჭრილი მონეტები.

აღწერილი მონეტების ზომა აღნიშნულია მილიმეტრებში, წონა კი გრამებში, მონეტების სისქე თანაბარია და უდრის ერთ მილიმეტრს. დუბლისა მხოლოდ ზომა-წონაა ნაჩვენები.

მონეტაზე ზედწერილსა და ლეგენდას არ უზის განკვეთილობის ნიშნები და ამოკითხვის გასაადვილებლად გადმოწერის დროს სიტყვები და შემოკლებული ნიშნები ერთმანეთს დავაშორეთ. მხოლოდ მისი ნაკლული და მკრთალი ადგილები აღნიშნულია წერტილებით, გაყოფილი სიტყვები კი ხაზით.

იშვიათი და საყურადღებო მონეტების ფოტო-ნიმუშები მოცემულია ტაბულაზე. ნატურალური სიდიდით.

ტრაიანე (99—117)

1. AR d=17—18; p=2,740 (ტაბ. I, № 1).

As. ტრაიანეს თავგვირგვინიანი პროფილი მარჯვნივ. გარშემო: IMP TRAIANO AVG GER DAC PM TR P.

Rs. შუბით და ლახტით შეიარაღებული მეომარი, მიმავალი მარჯვნივ. გარშემო: ... COS VI PP S P Q R. რკალის მარჯვენა მხარე წერტილოვანი.

2. AR. d=17—18; p=2,930.

As. ტრაიანეს თავი პროფილით მარჯვნივ. გარშემო: ... TRAIANO AVG GER DAC PM TR P.

Rs. ჯავშან-საქურველი. გარშემო: COS V PP S P Q R OPTIMO PRINCI.

¹ М. М. Ивашенко, Герзеульский клад монет Кессарии Каппадокийской, Изв. Госуд. Акад. Ист. Материальной Культуры, т. VII, вып. X, Ленинград 1931 г.

ანტონინე (138—161)

1. AR. d=17—18; p=3,620 (ტაბ. I, № 2).
As. ანტონინეს თავგვირგვინიანი პროფილი მარჯვნივ. გარშემო: ANTONINVS AVC—PIVS PP TR P X.
Rs. მდგომარე ქალი, რომელსაც მარჯვენა ხელში უჭირავს პურის თავთავი, მარცხენა ხელი კი დაყრდნობილი აქვს საკრამენტალურ ჭურჭელზე (Patera). გარშემო: COS—III. მარცხენა მხარეზე აქვს წერტილოვანი რკალი.
2. AR. d=18—18; p=3,400, რკალი უსწორო და კიდური დაჭეკვილი. ისეთივე, მხოლოდ შუბლის (Rs.) ზედწერილზე. სადაც ტრიბუნობის თარიღია მიმატებული, აქვს რიცხვი V (XV).
3. AR. d=16—17; p=3,550.
As. ანტონინეს იგივე პროფილი. გარშემო:NVS AVG PIVS PP TR P... რკალი აქვს წერტილოვანი.
Rs. გრძელკაბიანი ქალის ფიგურა, რომელიც სდგას და მარჯვენა ხელში უჭირავს პურის თავთავი, მარცხენაში კი კვერთხი (Palladium). ფეხებთან უდგია სამსხვერპლო ჭურჭელი (patera). გარშემო TR P XXI—COS III.

მარკ ავრელი (161—180)

1. AR. d=17—18; p=3,500. (ტაბ. I, № 3).
As. ანტონინეს გვირგვინიანი თავის პროფილი მარჯვნივ. გარშემო: ANTONINVS AVG—ARMENIACVS.
Rs. სდგას მეომარი, რომელსაც პირი მარჯვნივ აქვს მიმართული და მარჯვენა ხელში მას შუბი უჭირავს. გარშემო: P M TR P XVII—IMP II COS III.
2. AR. d=18—19; p=2,950.
As. იგივე. გარშემო: M ANTONINVS AVG—GERM...
Rs. ტახტზე მჯდომარე ქალი—ფორტუნა, რომელსაც მარცხენა ხელში უჭირავს დოვლათიანობის ყანწი, მარცხენაში კი საკე. გარშემო: FORT DVCI TR P XXX IMP VIII COS III. რკალი წერტილოვანი.
3. AR. d=18—18; p=3,370.
As. იგივე. გარშემო: M ANTONINVS—AVG TR P XXV.
Rs. გრძელკაბიანი მდგომარე ქალი. მარცხენა ხელში უჭირავს შტო და პირი აქვს მობრუნებული მარცხნივ. გარშემო: COS—III. რკალი წერტილოვანი.
4. AR. d=19—19; p=3 (ტაბ. I, 4).
As. იგივე. გარშემო: M ANTONINVS AVC....— PARTH MAX.
Rs. მდგომარე ქალი (Aequitas), პირი აქვს მობრუნებული მარცხნივ. მას მარჯვენა ხელში უჭირავს სასწორო, მარცხენაში კი დოვლათიანობის ყანწი. გარშემო: TR P XXI IMP III COS III. რკალი წერტილოვანი.

5. AR. d=17—18; p=3,350. რკალი წერტილოვანი.
 As. იგივე. გარშემო: M ANTONINVS—AVG TR P XXVII.
 Rs. ხელშეიარაღებული მდგომარე მეომარი, პირი აქვს მიბრუნებული მარცხნივ. გარშემო: FELIC AVG—IMP VI COS III. რკალი წერტილოვანი.
6. AR. d=17—18; p=3,50. რკალი წერტილოვანი.
 As. იგივე. გარშემო: M ANTONINVS AVG TR P XXVII.
 Rs. მდგომარე ადამიანის ფიგურა, რომელსაც მარჯვენა ხელში უჭირავს შტო, მარცხენაში კვერთხი. გარშემო: IMP VI—COS III. რკალი წერტილოვანი.

კომოდი (180—192)

1. AR. d=18—19; p=3,20 (ტაბ. I, № 5).
 As. კომოდის გვირგვინით შემკული თავის პროფილი მარჯვნივ. გარშემო: M COMMODVS—ANTONINVS AVG.
 Rs. ჯავშან-საჭურველი, რომლის ქვეშ გამოსახულია ორი მჯდომარე ადამიანი. გარშემო: TR P V IMP III COS II PP. რკალი უსწორო და წერტილოვანი.
2. AR. d=18—18; p=3,100.
 As. იგივე. გარშემო: M ANTONINVS—COMMODVS AVG.
 Rs. გრძელკაბიანი მდგომარე ქალი, პირით მარცხნივ. მას მარჯვენა ხელში უჭირავს პურის თავთავი, მარცხენაში დოვლათიანობის ყანწი, ფეხებთან უდგია ჭურჭელი Patera. გარშემო: TR P..... COS II PP. რკალი უსწორო და ზოგან წერტილოვანი.
3. AR. d=18—18; p=3,300. რკალი წერტილოვანი. კიდური დაკეცილი. (ტაბ. I, № 6).
 As. იგივე. ზედწერილი ისეთივე, როგორც № 2.
 Rs. გრძელკაბიანი მდგომარე ქალი, პირით მარცხნივ. მას მარჯვენა ხელში უჭირავს ჩირალდანი, მარჯვენაში კვერთხი. გარშემო: TR P VI IM—P—III COS III P P. რკალი წერტილოვანი.
4. AR. d=17—18; p=2,950. რკალი უსწორო, ზოგან წერტილოვანი.
 As. იგივე. ზედწერილი ისეთივე, როგორც № 1.
 Rs. ისეთივე, მხოლოდ ქალს მარცხენა ხელში უჭირავს დოვლათიანობის ყანწი. გარშემო: LIB. AVG III—... VI IMP III COS III PP.
5. AR. d=17—17; p=3,150. რკალი უსწორო.
 As. იგივე. გარშემო: M COMMODVS—ANTON AVG PIVS.
 Rs. გრძელკაბიანი ქალი, რომელსაც მარცხენა ხელში უჭირავს კვერთხი, მარჯვენაში გაურკვეველი საგანი. ფეხებთან უძევს მრგვალი ფორმის ჭურჭელი. გარშემო: TR P VIII IMP—VI COS III PP.
6. AR. d=17—19; p=3,20. რკალი უსწორო, ზოგან წერტილოვანი.
 As. იგივე, მხოლოდ ზედწერილს ბოლოს მიმატებული აქვს BRIT (Britannicus).

- Rs. გრძელკაბიანი მდგომარე ქალი, პირით მარცხნივ. მარჯვენა ხელზე მას უზის ნიკა, მარცხენათი უჭირავს დოვლათიანობის ყანწი, ფეხთან უდგას ჭურჭელი Patera. გარშემო: P M TR P VIII IMP—VII COS III PP; ქვეშ ANN.
7. AR. d=17—18; p=3,20. რკალი უსწორო (ტაბ. I. № 7). კიდური დაქე-
ქილი.
As. იგივე. გარშემო: M COMM ANT P FEL AVG BRIT.
Rs. მდგომარე მამაკაცი, პირით მარცხნივ. მას მარჯვენა ხელში უჭირავს გაურკვეველი საგანი, მარცხენაში კვერთხი. გარშემო: P M TR P XI IMP VII—COS V PP.
8. AR. d=18—18; p=2,320. რკალი უსწორო და დაქექილი.
As. იგივე სახე. გარშემო: COMM ANT—AVG P BRIT.
Rs. ისეთივე გამოსახულება, როგორც № 7.
9. AR. d=17—18; p=2,850. რკალი უსწორო.
As. იგივე. გარშემო: COMM ANT P—FEL AVG BRIT
Rs. მდგომარე ქალი, რომელსაც მარჯვენა ხელში უჭირავს სასწორი, მარ-
ცხენაში დოვლათიანობის ყანწი. გარშემო: TR P... IMP VII COS V
PP.
10. AR. d=16—17; p=2,550. რკალი უსწორო.
As. იგივე. გარშემო: M COMM—AN AVG BRIT PP.
Ps. შიშველი მამაკაცი სდგას ფეხებ გადაჯვარედინებული. მას მარჯვენა
ხელი უძევს თავზე, მარცხენათი დაყრდნობილია ბოძზე. გარშემო:
APOL MONET—PM PP X; შუაზე: COS V.
- 11—12. AR. d=17—17; p=2,750; d=17—17; p=2,20. რკალი უსწორო
(ტაბ. I. № 8).
As. იგივე. გარშემო: COMM ANT P—FEL AVG BRIT PP.
Rs. ისეთივე როგორც № 10, გარშემო: APOL MONET PM TR V; შუა-
ზე: COS VI.
13. AR. d=17—17; p=2,350. რკალი უსწორო.
As. იგივე. გარშემო: M COMM ANT P—FEL AVG BRIT.
Rs. მდგომარე ქალი, პირით მარცხნივ. მას მარჯვენა ხელში უჭირავს თაღ-
გული, მარცხენაში პალმის შტო. გარშემო:M TR P XII IMP VIII
COS V PP.
14. AR. d=17—17; p=3,100. რკალი უსწორო და დაქექილი.
As. იგივე. ზედწერილი ისეთივე, როგორც № 13.
Rs. მდგომარე მამაკაცი, პირით მარცხნივ, მარჯვენა ხელში უჭირავს გაურ-
კვეველი საგანი, მარცხენაში მოკლე ჯოხი. გარშემო: PATER SENAT
PM TR P XII IMP VIII COS V PP.
15. AR. d=17—17; p=2,950. რკალი უსწორო. *მ 15/11*
As. იგივე. ზედწერილი ისეთივე № 13.
Rs. მდგომარე შიშველი მამაკაცი, პირით მარცხნივ. მარჯვენა ხელში მას

უჭირავს მრგვალი ნაყოფი, მარცხენაში შტო. გარშემო: P M TR P
XIII IMP—VIII COS V PP.

16. AR. d=17—18; p=3,480. რკალი უსწორო და დაჭეკილი.
As. იგივე. ზედწერილი ისეთივე, როგორც № 13.
Rs. მდგომარე ქალი, პირით მარცხნივ, მარცხენა ხელში მას უჭირავს დოვ-
ლათიანობის ყანწი. გარშემო: OPT FEL IMP TP XIII COS V PP.
17. AR. d=18—18; p=2,950. რკალი უსწორო და წერტილოვანი.
As. იგივე პროფილი. ზედწერილი, როგორც № 9.
Rs. გრძელკაბიანი მდგომარე ქალი, პირით მარცხნივ. მარცხენა ხელში
უჭირავს კვერთხი, მარჯვენაში მოკლე ჯოხის მსგავსი საგანი. გარშე-
მო: P M TR P XV—... COS V PP.
18. AR. d=17—18; p=2,750. რკალი უსწორო.
As. იგივე. გარშემო: COMM ANT P—FEL AVG BRIT.
Rs. გრძელკაბიანი მდგომარე ქალი, რომელსაც ორივე ხელში უჭირავს
დროშები (Standarten). გარშემო: COS V PP.
19. AR. d=18—18; p=3,50. რკალი უსწორო და წერტილოვანი.
As. იგივე. ზედწერილი ისეთივე, როგორც № 11—12.
Rs. მჯდომარე ქალი, რომელსაც ხელში უჭირავს ჯოხის მსგავსი საგანი.
გარშემო: P M TR P XV IMP VIII COS VI.
20. AR. d=17—18; p=2,600. რკალი უსწორო, ცალ მხარეზე წერტილოვანი.
As. იგივე. ზედწერილი ისეთივე, როგორც № 18.
Rs. მდგომარე მეომარი, რომელსაც მარცხენა ხელში უჭირავს შუბი და
ფარი, მარჯვენაზე უზის ძლევის ღვთაება ნიკა. გარშემო: VIRTVT
AVG PMTR... IMP VIII COS VI P.
- 21—22. AR. d=18—18; p=2,350. d=17—17; p=2,750. რკალი უსწორო
(ტაბ. I, № 9).
As. იგივე. გარშემო: M COMM ANT P F—EL AVG BRIT PP.
Rs. გრძელკაბიანი ქალი, პირით მარცხნივ, მარჯვენა ხელში მას უჭირავს
ზარის მსგავსი საგანი, მარცხენაში კვერთხი. გარშემო: LIB AVG PM
TP P XV COS VI.
23. AR. d=18—18; p=2,700. რკალი წერტილოვანი და უსწორო (ტაბ. I,
№ 10).
As. იგივე. ზედწერილი ისეთივე, როგორც № 21—22.
Rs. მდგომარე ქალი, რომელსაც მარჯვენა ხელში უჭირავს გაურკვეველი
საგანი, მარცხენა ხელი უძევს მაღალ ბოძზე დადგმულ კურკელზე-
გარშემო: APOL P AN PM TR P XVI COS VI.
24. AR. d=17—18; p=2,700. რკალი უსწორო.
As. იგივე. ზედწერილი ისეთივე, როგორც № 13.
Rs. მდგომარე მეომარი, პირით მარცხნივ. მარჯვენა ხელზე მას უზის ნიკა,
მარცხენათი უჭირავს შუბი, გარშემო: VIRTVT AVG P M TR P...

25. AR. d=16—17; p=2,750. რკალი უსწორო, ცალი მხარე წერტილოვანი.
As. იგივე. გარშემო: AEL AVREL CO—MM AVG P FEL.
Rs. გრძელკაბიანი მდგომარე ქალი, რომელსაც მარჯვენა ხელში უჭირავს კვერთხი, მარცხენაში დოვლათიანობის ყანწი. ქალს პირი აქვს მარცხნივ და წინა მხარეზე გამოსახულია ვარსკვლავი. გარშემო: PM TR P XVI IMP—VIII COS VII PP.
26. AR. d=16—17; p=2,950. რკალი უსწორო.
As. იგივე. გარშემო: L AEL AVREL COMM—AVG P FEL.
Rs. მდგომარე ქალი, პირით მარცხნივ. მას მარჯვენა ხელში უჭირავს კვერთხი, მარცხენაში დოვლათიანობის ყანწი, რომლის მახლობლად გამოსახულია ვარსკვლავი. გარშემო: PM TR P XVII IMP VIII COS VII PP.
27. AR. d=18—18; p=3,20. რკალი უსწორო.
As. იგივე. გარშემო: AEL AVREL CO—MM AVG P FEL.
Rs. მდგომარე ქალი, პირით მარცხნივ. მარჯვენა ხელში მას უჭირავს ზარის მსგავსი საგანი, მარცხენაში კვერთხი, რომლის მახლობლად გამოსახულია ვარსკვლავი. გარშემო:—P XVII COS VII PP.
28. AR. d=17—18; p=2,350. რკალი უსწორო.
As. იგივე. გარშემო ისეთივე ზედწერილი, როგორც № 27.
Rs. მდგომარე ქალი, პირით მარცხნივ. მარჯვენა ხელში უჭირავს კვერთხი, მარცხენაში დოვლათიანობის ყანწი, რომლის მახლობლად გამოსახულია ვარსკვლავი. გარშემო ისეთივე ზედწერილი, როგორც № 26.
29. AR. d=16—17; p=2,920.
As. იგივე. ზედწერილი ისეთივე, როგორც № 27.
Rs. მიმავალი ნიკა, რომელსაც მარჯვენა ხელში უჭირავს გვირგვინი, მის წინ გამოსახულია ვარსკვლავი. გარშემო: PM TR P VII IMP VIII COS VII.
30. AR. d=18—19; p=3,300. რკალის ერთი მხარე წერტილოვანი.
As. იგივე. ზედწერილი ისეთივე, როგორც № 27.
Rs. მდგომარე ქალი, რომელსაც მარცხენა ხელში უჭირავს დოვლათიანობის ყანწი. ქალის წინ გამოსახულია ვარსკვლავი. გარშემო ზედწერილი ისეთივე, როგორც № 26.
31. AR. d=17—18; p=2,570 (ტაბ. I, № 11).
As. იგივე. გარშემო: L AEL AVREL CO.....
Rs. მდგომარე მამაკაცი ტანშიშველი, რომელსაც მარჯვენა ხელი აშვერილი აქვს მაღლა, მარცხენა ხელში უჭირავს შუბი. მის წინ ოთხი ვარსკვლავია გამოსახული, უკან კი სამი. გარშემო: IOVIDE. ENS SALTIVIS AVG.
- 32—33. AR. d=18—19; p=3,70. d=10—18; p=2,450 (ტაბ. I, № 12).
As. კომოდის პროფილი მარჯვნივ. მას თავზე ხურავს ლომის თავიანი ტყავის ჩაფხუტი. გარშემო: FEL AVREL CO—MM AVG PP.

Rs. გამოსახულია საომარი იარაღები: შვილდი, პერკულესის ლახტი და კაპარჭი. გარშემო: HERCVLI ROMANO AVG.

კრისპინა (183)

1. AR. d=17—19; p=3,50. რკალი უსწორო, ნაწილობრივ წერტილოვანი (ტაბ. I, № 13).
- As. კრისპინას თავის პროფილი მარჯვნივ. გარშემო: CRISPINA—AVCV—STA.
- Rs. მდგომარე ქალი (იუნონა), რომლის გვერდით სდგას ფარშევანგი. იუნონას პირი აქვს მარცხნივ, მარჯვენა ხელში უჭირავს გვირგვინი, მარცხენაში კვერთხი. გარშემო: IVNO. რკალის ნაწილი წერტილოვანი.

პერტინაქსი (193)

1. AR. d=18—18; p=3,300. რკალი წერტილოვანი და უსწორო (ტაბ. I, № 14).
- As. პერტინაქსის გვირგვინით შემკული თავის პროფილი მარჯვნივ. გარშემო: IMP CAES P HELV PERTIN AVG.
- Rs. სდგას გრძელტანისამოსიანი პროვიდენცია, რომელსაც პირი აქვს მარცხნივ და მარცხენა ხელიც მალლა აპყრობილი. მის წინ კიდურზე გამოსახულია ვარსკვლავი. გარშემო: PROVID—DEOR :COS II. რკალი წერტილოვანი.

ნიგერი (193—194)

1. AR. d=18—18; p=2,775. რკალი წერტილოვანი (ტაბ. I, № 15).
- As. ნიგერის გვირგვინით შემკული თავი პროფილით მარჯვნივ. გარშემო: IMP CAES C PFSC—NIGER IVST AVG.
- Rs. გრძელკაბიანი მდგომარე ქალი, პირით მარჯვნივ. მარჯვენა ხელში მას უჭირავს ლანგარი, ქვეშ კი გამოსახულია ცეცხლოვანი ქურა. გარშემო: SALVTI—AVG. რკალი წერტილოვანი.

კლოდი ალბინი (193—197)

1. AR. d=16—18; p=2,675. რკალი წერტილოვანი (ტაბ. I, 16).
- As. თმახუჭუჭა კეისრის თავი პროფილით მარჯვნივ. გარშემო: - CL SEPT ALBIN—AV....
- Rs. მდგომარე ქალი ფორტუნა, რომელსაც მარჯვენა ხელში უჭირავს საკე, მარცხენაში დოვლათიანობის ყანწი. გარშემო: FORT RE—DVCI COS. რკალი წერტილოვანი.

2. AR. d=17—17; p=3,100. რკალი უსწორო, ნაწილი წერტილოვანი (ტაბ. I, № 17).
 As. იგივე. გარშემო: CL SEPT AL—BIN....
 Rs. მჯდომარე ქალი, პირით მარცხნივ. თავზე მას ახურია ჩაფხუტი, მარცხენა ხელში უჭირავს კვერთხი (Palladium), სკამთან მიყუდებულია ფარი. გარშემო: ROMA...P—TERNAE. რკალი წერტილოვანი.
3. AR. d=17—18; p=3,570.
 As. იგივე. გარშემო: D CLODIVS AL—BINVS CAE.
 Rs. სდგას პროვიდენცია, პირით მარცხნივ. მარცხენა ხელში უჭირავს კვერთხი, ფეხთან მოთავსებულია მრგვალი ფორმის საგანი (კურკელი). გარშემო: PROVID—AVG...
4. AR. d=18—19; p=3,100. რკალი წერტილოვანი.
 As. კლოდი ალბინის გვირგვინით შემკული თავი მარჯვნივ პროფილში. გარშემო: IMP CAES D CLO—ALBIN AVG.
 Rs. მდგომარე ქალი, რომელსაც მარჯვენა ხელში უჭირავს მცენარის შტო, მარცხენაში კაბის ბოლო. გარშემო: SPES A—... COS II.
5. AR. d=17—19; p=2,750. რკალი წერტილოვანი.
 As. იგივე, როგორც № 39. გარშემო: IMP CAES D CLO—SEP ALB AVG.
 Rs. ნიკა მარჯვნივ მიმავალი. მარჯვენა ხელში მას უჭირავს გვირგვინი, მარცხენაში პალმის შტო. გარშემო: VIC AVG—COS II.
6. AR. d=16—18; p=3,150 (ტაბ. I, № 18).
 As. იგივე, მხოლოდ არა აქვს გვირგვინი. გარშემო: D CLOD SEPT AL—BIN CAES.
 Rs. მამაკაცი სდგას პირით მარცხნივ. იგი დაყრდნობილია გველშემობეულ ჯოხზე. გარშემო: COS II.
7. AR. d=18—18; p=3,250. რკალი უსწორო. ერთ მხარეზე წერტილოვანი.
 As. იგივე, როგორც № 6. გარშემო: D CL SEPT AL....
 Rs. მდგომარე მამაკაცი, რომელსაც მარცხენა ხელში უჭირავს სამთითა. გარშემო: COS II.

სეპტიმი სევერი (193—211)

- 1—2. AR. d=18—18; p=2,770. d=17—18; p=2,950. რკალი წერტილოვანი, უსწორო (ტაბ. II, № 1).
 As. სევერის გვირგვინით შემკული თავის პროფილი მარჯვნივ. გარშემო: IMP CAE L SEP—SEV PERT AVG COS.
 Rs. მარჯვნივ მიმავალი მეომარი. მას თავზე ახურია ჩაფხუტი, მარჯვენა ხელში უჭირავს შუბი, მარცხენა ხელით მხარზე გადებული აქვს ნადავლი (Trophäe). გარშემო: MART—VICT. რკალის ერთი მხარე წერტილოვანი.
3. AR. d=18—18; p=3. რკალი წერტილოვანი.

- As. იგივე. გარშემო: IMP CAE L SEP SE—V .PERT AVG COS I.
 Rs. მარცხნივ მიმავალი ნიკა, რომელსაც მარჯვენა ხელში უჭირავს გვირგვინი, მარცხენაში პალმის შტო. გარშემო: VICTOR IVST AVG. რკალი წერტილოვანი.
4. AR. d=17—18; p=3,720.
 As. იგივე. ზედწერილი ისეთივე, როგორც № 3.
 Rs. ვენერა ფეხზე მდგომი, პირით მარცხნივ. თავზე მას ახურია ჩაფხუტი, მარჯვენა ხელში უჭირავს შუბი. გარშემო: ... NE—R VICT.
- 5—11. AR. d=17—18; p=2,980. d=17—18; p=2,850. d=17—20; p=2,850. d=16—18; p=2,850. d=18—18; p=3,250. d=17—17; p=3,250. d=18—19; p=2,950. რკალი წერტილოვანი.
 As. იგივე. ზედწერილი ისეთივე, როგორც № 3.
 Rs. გრძელკაბიანი მდგომარე ქალი, პირით მარცხნივ. მარჯვენა ხელში მას უჭირავს ლაბარი (Labarium), მარცხენაში დოვლათიანობის ყანწი. გარშემო: LIBERA—L AVG. რკალი წერტილოვანი.
- 12—14. AR. d=17—18; p=3,600. d=17—18; p=3,300. d=18—18; p=3,300. რკალი წერტილოვანი. (ტაბ. II № 2)
 As. იგივე, ზედწერილი ისეთივე, როგორც № 3.
 Rs. იგივე გამოსახულება, როგორც № 12—14. გარშემო: LIBERAL—AVC COS. რკალი წერტილოვანი.
15. AR. d=17—17; p=3,700. რკალი ერთ მხარეზე წერტილოვანი.
 As. იგივე. ზედწერილიც ისეთივე, როგორც № 3.
 Rs. მჯდომარე ქალი, პირით მარცხნივ. მარჯვენა ხელში უჭირავს ლაბარი, მარცხენაში დოვლათიანობის ყანწი. გარშემო: LIBER..—AVG. რკალი წერტილოვანი.
16. AR d=17—18; p=3,100. რკალი წერტილოვანი.
 As. იგივე. გარშემო: IMP CAE L SEP SEV PERT AVG COS I.
 Rs. მჯდომარე ქალი, პირით მარცხნივ. მარჯვენა ხელში მას უჭირავს სასწორი, მარცხენაში დოვლათიანობის ყანწი. გარშემო: MON—ET AVG. რკალი წერტილოვანი.
17. AR. d=17—18; p=3,450. რკალი წერტილოვანი.
 As. იგივე. ზედწერილი ისეთივე, როგორც № 16.
 Rs. იგივე ფიგურა და ზედწერილი, როგორც № 16, მხოლოდ ფიგურა ფეხზე დგას.
18. AR. d=18—19; p=3,100. რკალი წერტილოვანი.
 As. იგივე. ზედწერილიც ისეთივე, როგორც № 16.
 Rs. მჯდომარე ქალი ფორტუნა, პირით მარცხნივ. მარჯვენა ხელში უჭირავს საჭე, მარცხენაში დოვლათიანობის ყანწი. გარშემო: FORTVN REDVC. რკალი წერტილოვანი.
19. AR. d=16—19; p=2,600. რკალი წერტილოვანი.
 As. იგივე. ზედწერილი ისეთივე, როგორც № 16.

Rs. მდგომარე ქალი, პირით მარცხნივ. მარჯვენა ხელით უჭირავს ქურქელი (ლანგარი) ხილით, მარცხენათი მცენარის შტო. გარშემო: BONI EVENTVS.

20. AR. $d=20-21$; $p=2,800$. რკალი წერტილოვანი.

As. იგივე. ზედწერილი ისეთივე, როგორც № 16.

Rs. მდგომარე ქალი ფორტუნა, პირით მარცხნივ. იგი დგას ცეცხლოვან ქურის წინ და მარჯვენა ხელში უჭირავს რალაც ნაყოფი, მარცხენაში დოვლათიანობის ყანწი. გარშემო: FORTVN—AE REDVC. რკალი წერტილოვანი.

21—22. AR. $d=17-18$; $p=3,250$. $d=18-18$; $p=3,300$. რკალი წერტილოვანი.

As. იგივე. გარშემო: IMP CAE L SEP SEV PERT AVG COS II.

Rs. მდგომარე ქალი, პირით მარცხნივ. მარჯვენა ხელში უჭირავს შტო, მარცხენაში კაბის ბოლო. გარშემო: BONA—SPES. რკალი წერტილოვანი.

23. AR. $d=17-18$; $p=350$. რკალი წერტილოვანი (ტაბ. II, № 3).

As. იგივე. ზედწერილიც ისეთივე, როგორც № 21—22.

Rs. იგივე, როგორც № 21—22, მხოლოდ ზედწერილია BONI EVENTVS. რკალი წერტილოვანი.

24—32. $d=18-18$; $p=3,250$; 3,550; 3,500. $d=17-17$; $p=3,320$. $d=16-17$; $p=2,830$; 3,650. $d=17-18$; $p=3,300$; 2,650. $d=18-19$; $p=2,550$.

As. იგივე. ზედწერილიც ისეთივე, როგორც № 21—22.

Rs. ჯავშან-საჭურველი. გარშემო: INVICTO IMP.

33. AR. $d=17-18$; $p=2,950$. რკალი წერტილოვანი (ტაბ. II, № 4).

As. იგივე. ზედწერილი ისეთივე № 21—22.

Rs. ჯავშან-საჭურველი (ნადავლი). გარშემო: INVICTO IMP TROPAEA რკალი წერტილოვანი.

34—58. AR. $d=18-18$; $p=2,950$; 3,50; 3,350; 3,570; 3,400. $d=17-17$; $p=2,850$; 3,100; 3,200; 2,450; 3,500. $d=17-18$; $p=3,570$; 3,50; 3,300. $d=16-17$; $p=3,100$; 3,350; 3,180; 3,400; 2,900, 3,400. $d=18-20$; $p=2,900$. $d=17-19$; $p=2,900$. $d=18-19$; $p=3,400$; 3. $d=15-16$; $p=3,200$. რკალი წერტილოვანი.

As. იგივე. ზედწერილი ისეთივე, როგორც № 21—22.

Rs. მდგომარე ქალი, პირით მარცხნივ. მარჯვენა ხელში მას უჭირავს სასწორი, მარცხენაში დოვლათიანობის ყანწი. გარშემო: MONET—AVG. რკალი წერტილოვანი.

59—62. AR. $d=17-19$; $p=3,150$. $d=16-17$; $p=3$. $d=17-17$; $p=3,350$; 3,320. რკალი წერტილოვანი.

As. იგივე. ზედწერილი ისეთივე, როგორც № 21—22.

Rs. მდგომარე ქალი, პირით მარცხნივ. მარჯვენა ხელში მას უჭირავს ლაბარი, მარცხენაში დოვლათიანობის ყანწი. გარშემო: LIBERA—AVG.

63. AR. d=17—18; p=2,650.

As. იგივე. ზედწერილი ისეთივე, როგორც № 21—22.

Rs. ნახევარ მთვარე მარჯვნივ შიდა ვარსკვლავით. გარშემო: SAECVL FELIC. რკალი წერტილოვანი.

64—67. AR. d=17—17; p=3,160; 2,700. d=18—18; p=3. d=16—17; p=3,200.

As. იგივე. ზედწერილი ისეთივე, როგორც № 21—22.

Rs. ნახევარ მთვარე მარცხნივ რვა ვარსკვლავით. გარშემო: FELICIT SAECVLI. რკალი წერტილოვანი.

68—72. AR. d=17—18; p=3,340; 3,380. d=17—17; p=3,240; 2,750. d=18—18; p=3,50. რკალი წერტილოვანი (ტაბ. II, № 5).

As. იგივე. გარშემო: IMP SEP SEV—PERT AVG COS II.

Rs. დოვლათიანობის ორი ყანწი შუაში პურის თავთავით. გარშემო: FELICIT TEMPOR.

73—74. AR. d=17—18; p=3,200. d=16—18; p=3,20. რკალი წერტილოვანი.

As. იგივე. გარშემო: IMP CAE L SEP SEV PERT AVG COS II.

Rs. მდგომარე ქალი, პირით მარცხნივ. მარჯვენა ხელში მას უჭირავს საჭე (Stenerruder), მარცხენაში დოვლათიანობის ყანწი. გარშემო: FORTVNAE REDVCI. რკალი წერტილოვანი.

75—83. AR. d=18—19; p=3,270. d=16—17; p=3,100. d=16—18; p=3,250; 3,70. d=17—17; p=3,150. d=17—18; p=3,200; 3,200. d=18—18; p=2,950; 2,970. რკალი წერტილოვანი (ტაბ. II, № 6).

As. იგივე. ზედწერილი ისეთივე, როგორც № 73.

Rs. მდგომარე ქალი, რომელსაც მარჯვენა ხელით უჭირავს ჭურჭელი (ლანგარი) ხილით, მარცხენათი შტო. გარშემო: BONI EVENTVS. რკალი წერტილოვანი.

84—94. AR d=16—18; p=3,200. d=17—19; p=3,950. d=17—18; p=3,200; 3,500; 2,700. d=18—18; p=2,900; 2,800; 3,250. d=16—17; p=2,950. d=18—19; p=2,970. d=17—17; p=3.100. რკალი უსწორო, ერთ მხარეზე წერტილოვანი.

As. იგივე. ზედწერილი ისეთივე, როგორც № 73.

Rs. მდგომარე ქალი პირით მარცხნივ. მარჯვენა ხელში მას უჭირავს შტო. მარცხენაში კაბის ბოლო. გარშემო: BONA—SPES. რკალი წერტილოვანი.

95—102. AR d=17—17; p=3,370; 3,270; 2,950; 3,550. d=17—17; p=350; 2,950. d=16—18; p=3,200. d=18—19; p=3,400. რკალი წერტილოვანი.

As. იგივე. ზედწერილი ისეთივე, როგორც № 73.

Rs. დგას ფორტუნა, რომელსაც მარჯვენა ხელში უჭირავს მცენარის ტოტი, მარცხენაში დოვლათიანობის ყანწი. გარშემო: FORTV—N—REDVC. რკალი წერტილოვანი.

- 103—106. AR d=18—18; p=3,150. d=17—17; p=3,350; 300. d=17—19; p=3,150. რკალი წერტილოვანი (ტაბ. II, № 7).
 As. იგივე. ზედწერილი ისეთივე, როგორც № 73.
 Rs. სდგას მამაკაცი, პიეტას, პირით მარცხნივ. მას მარჯვენა ხელში უჭირავს საკრამენტალური საგანი და სამფეხა სამსხვერპლოს წინ ასრულებს რაღაც რიტუალს. გარშემო: PIETAT—AVG. რკალი წერტილოვანი.
107. AR d=17—17; p=2,780. რკალი წერტილოვანი (ტაბ. II, № 8).
 As. იგივე. ზედწერილი ისეთივე № 73.
 Rs. მარჯვენა მხრივ მიმავალი მეომარი, რომელსაც მარჯვენა ხელში უჭირავს შუბი და თავზე ხურავს ჩაფხუტი. გარშემო: VIRTU—TE AVG. რკალი უსწორო და კიდური დაკეპყილი.
108. AR d=18—19; p=2,600. რკალი წერტილოვანი.
 As. იგივე. ზედწერილი ისეთივე, როგორც № 73.
 Rs. მდგომარე ქალი, პირით მარცხნივ. მარჯვენა ხელში მას უჭირავს შტო. მარცხენაში დოვლათიანობის ყანწი. გარშემო: ... AV—GVSTI. რკალი წერტილოვანი.
109. AR d=17—18; p=2,800. რკალი წერტილოვანი.
 As. იგივე. გარშემო: IMP CAE L..... AVG COS II.
 Rs. მდგომარე ქალი ვენერა, პირით მარცხნივ. მარჯვენა ხელში მას უჭირავს ნაყოფი, მარცხენაში კვერთხი. გარშემო: VENER—VICT. რკალი წერტილოვანი.
- 110—111. AR d=17—17; p=3,50. d=18—18; p=3,30 (ტაბ. II, № 9).
 As. იგივე. გარშემო: IMP CAE L SEP SEV PERT AVG COS II.
 Rs. სდგას თავჩაფხუტიანი მინერვა, რომელსაც მარჯვენა ხელზე უზის ფრინველი, მარცხენათი უჭირავს შუბი. გარშემო: MINER—VICTOR.
112. AR d=18—19; p=3,530. რკალი წერტილოვანი (ტაბ. II, № 10).
 As. იგივე სეპტიმი სევერის გვირგვინით შემკული თავის პროფილი მარცხნივ. ზედწერილი ისეთივე, როგორც № 110.
 Rs. ფრთოსანი ნიკა მარცხნივ მიმავალი. მარჯვენა ხელით მას მოაქვს გვირგვინი, მარცხენათი პალმის შტო. გარშემო: VICTOR IVST AVG. რკალი წერტილოვანი.
- 113—120. AR d=17—18; p=3,220; 3,150; 3,500; 2,800. d=18—19; p=3,450. d=17—19; p=3,50. d=17—17; p=3; 3,50. d=18—18; p=3,650. რკალი წერტილოვანი.
 As. იგივე. მხოლოდ პროფილი მარჯვნივ. ზედწერილი ისეთივე, როგორც № 110.
 Rs. ნიკა მარცხნივ მიმავალი. გარშემო: VICTO—R AVG. რკალი წერტილოვანი.
121. AR d=18—18; p=2,850. რკალი წერტილოვანი.
 As. იგივე. ზედწერილი ისეთივე, როგორც № 110.

- Rs. ნიკა მარცხნივ მიმავალი. გარშემო: VICTOR SEVER AVG. რკალი წერტილოვანი.
- 122—123. AR d=17—18; p=2,950. d=17—17; p=3,150. რკალი წერტილოვანი.
- As. იგივე. ზედწერილი ისეთივე, როგორც № 110.
- Rs. ნიკა მარცხნივ მიმავალი. გარშემო: VICT AVG.
124. AR d=17—18; p=4,500. რკალი წერტილოვანი.
- As. თავგვირგვინიანი სეპტიმი სევერის პროფილი მარჯვნივ. გარშემო ზედწერილი ისეთივე, როგორც № 110.
- Rs. ნიკა მარცხნივ მიმავალი. გარშემო: VICT AVG. რკალი წერტილოვანი.
125. AR d=18—18; p=3,330. რკალი წერტილოვანი.
- As. სეპტიმი სევერის გვირგვინით შემკული თავის პროფილი მარჯვნივ. გარშემო: SEPT SEV PERT—AVG IMP X.
- Rs. ნიკა მარცხნივ მიმავალი. ხელში უჭირავს გვირგვინი და პალმის შტო. გარშემო: VICT AVG G COS II PP. რკალი წერტილოვანი.
126. AR d=18—19; p=3,300.
- As. იგივე. გარშემო: L SEPT SEV AVG IMP XI PARTMAX.
- Rs. ნიკა მარცხნივ მიმავალი. გარშემო: COS II PP.
127. AR d=19—19; p=3,200. რკალი წერტილოვანი.
- As. იგივე. გარშემო: SEVERVS AVG PARTMAX. რკალი წერტილოვანი.
- Rs. ნიკა მარცხნივ მიმავალი, წინა მხარეზე გამოსახულია სფერო. გარშემო: PM TR P VIII COS II PP. რკალი წერტილოვანი.
128. AR d=17—17; p=3,320.
- As. იგივე. ზედწერილი ისეთივე, როგორც № 110.
- Rs. მარცხნივ მიმავალი ნიკა, ხელში გვირგვინით. გარშემო: VI...—AVG.
129. AR d=17—17; p=2,700.
- As. იგივე. ზედწერილი ისეთივე, როგორც № 110.
- Rs. მარსი, რომელსაც მარჯვენა ხელზე უზის ნიკა, მარცხენათი უჭირავს შუბი. გარშემო: MART VICTOR.
130. AR d=17—17; p=3,50.
- As. იგივე. გარშემო: IMP CAE L SEP SEV PERT AVG.
- Rs. იგივე, როგორც № 129. გარშემო: VIRT AVG TR P COS.
131. AR d=17—18; p=3,70. რკალი წერტილოვანი.
- As. იგივე. ზედწერილი ისეთივე, როგორც № 110.
- Rs. მჯდომარე ფორტუნა, მარჯვენა ხელში უჭირავს შტო, მარცხენაში დოვლათიანობის ყანწი. გარშემო: FORTVN REDVC. რკალი წერტილოვანი.
- 132—139. AR d=17—18; p=2,670; 3,100; 3,50; 3,150. d=18—18; p=3,520. d=16—18; p=3,670. d=18—19; p=2,900. d=17—17; p=2,900. რკალი წერტილოვანი.

As. იგივე. ზედწერილი ისეთივე, როგორც № 110.

Rs. მჯდომარე ფორტუნა, რომელსაც მარჯვენა ხელში უჭირავს საჭე, მარცხენაში დოვლათიანობის ყანწი. გარშემო: FORTVN REDVC. რკალი წერტილოვანი.

140—146. AR d=16—17; p=2,870; 350; 3,100. d=16—18; p=2,700; 2,400. d=17—17; p=2,850. d=17—18; p=3,600.

As. იგივე. გარშემო: IMP CAE L SEP SEV—PERT AVG COS II.

Rs. მდგომარე ფორტუნა, რომელსაც მარჯვენა ხელში უჭირავს საჭე, მარცხენაში დოვლათიანობის ყანწი. გარშემო: FORTVN—REDVC. რკალი წერტილოვანი.

147—152. AR d=17—17; p=3,170. d=17—18; p=3,270; 3,200; 2,950. d=16—17; p=2,680. d=18—18; p=2,950. რკალი წერტილოვანი.

As. იგივე. ზედწერილი ისეთივე, როგორც № 140. *in IX N 13*

Rs. ჯავშან-საჭურველი, რომლის ქვეშ გამოსახულია ორი მჯდომარე მამაკაცი. გარშემო: TR P III IMP—V COS II. რკალი წერტილოვანი.

153. AR d=17—18; p=3,50. რკალი წერტილოვანი (ტაბ. II, № 11).

As. იგივე. ზედწერილი ისეთივე, როგორც № 140.

Rs. მიწაზე მჯდომარე მამაკაცი, პირით მარჯვნივ. მას თავი დაყუდებული აქვს მარცხენა ხელზე. გარშემო: TR P III IMP COS II. რკალი წერტილოვანი.

154—155. AR d=17—18; p=3,330. d=18—18; p=2,900. რკალი წერტილოვანი (ტაბ. II, № 12).

As. იგივე. ზედწერილი ისეთივე, როგორც № 140.

Rs. მარცხნივ მიმავალ ცხენზე მჯდომი მხედარი, რომელსაც მარჯვენა ხელში უჭირავს დროშა. გარშემო: OPTIMO PRINCIPI. რკალი წერტილოვანი.

156. AR. d=17—18; p=3,350. რკალი წერტილოვანი.

As. იგივე. ზედწერილი ისეთივე, როგორც № 140.

Rs. მჯდომარე ფორტუნა, პირით მარცხნივ. ხელში უჭირავს დოვლათიანობის ყანწი. გარშემო: LIBER AVG. რკალი წერტილოვანი.

157. AR. d=17—18; p=2,680. რკალი წერტილოვანი.

As. იგივე. ზედწერილი ისეთივე, როგორც № 140.

Rs. მდგომარე მეომარი, თავზე ახურავს ჩაფხუტი. მარცხენა ხელში მას უჭირავს შუბი, მარჯვენაზე უზის ნიკა. გარშემო: VIRT AV—G TR P COS II. რკალი წერტილოვანი.

158. AR. d=18—19; p=3,170. რკალი წერტილოვანი.

As. იგივე. ზედწერილი ისეთივე, როგორც № 140.

Rs. ისეთივე, როგორც № 140. გარშემო: S P Q R OPTIMO PRINC. რკალი წერტილოვანი.

159—160. AR. d=18—18; p=3,320; d=18—19; p=3,650. *in IX N 5*

As. იგივე. გარშემო: L SEPT SEV PERT—AVG IMP VIII.

Rs. მჯდომარე ადამიანი, რომელსაც მარჯვენა ხელში უჭირავს შტო, მარცხენაში კვერთხი. ჭარშემო: PM TR PV—COS II PP. რკალი წერტილოვანი.

161. AR. d=17—18; p=2,520.

As. იგივე. ზედწერილი ისეთივე, როგორც № 159, მხოლოდ აკლია იმპერატორობის თარიღი (VIII).

Rs. მდგომარე ფორტუნა, პირით მარცხნივ. მარჯვენა ხელში მას უჭირავს შტო, მარცხენაში დოვლათიანობის ყანწი. გარშემო: FORT REDVC. რკალი წერტილოვანი.

162. AR. d=16—17; p=2,930. რკალი უსწორო.

As. იგივე. გარშემო: SEVERVS PIVS AVG.

Rs. მდგომარე ფორტუნა, პირით მარცხნივ. მარჯვენა ხელი გაშვებული აქვს საკრამენტალურ ქურჭელზე, მარცხენათი უჭირავს დოვლათიანობის ყანწი. გარშემო: PM TR P XIII COS III PP. რკალი წერტილოვანი.

163. AR. d=19—20; p=3,870. რკალი წერტილოვანი.

As. იგივე. გარშემო ისეთივე, როგორც № 162.

Rs. მჯდომარე ფიგურა. ხელში უჭირავს კვერთხი. გარშემო: PM TR P XVI COS III PP. რკალი წერტილოვანი.

164—165. AR. d=17—18; p=3,300. d=19—20; p=3,60. რკალი წერტილოვანი (ტაბ. II. № 13). *m 15 N9*

As. იგივე. ზედწერილი ისეთივე, როგორც № 162.

Rs. მდგომარე მამაკაცი, პირით მარცხნივ. მას მარჯვენა ხელი დაყრდნობილი აქვს მუხლზე, მარცხენათი უჭირავს სამთითა. გარშემო: PM TR P XVII COS III PP. რკალი წერტილოვანი.

166. AR. d=17—18; p=2,300. რკალი წერტილოვანი.

As. იგივე. ზედწერილი ისეთივე, როგორც № 162.

Rs. მჯდომარე ფორტუნა, რომელსაც მარჯვენა ხელში უჭირავს საჭე, მარცხენაში დოვლათიანობის ყანწი. გარშემო: PM TR P XI COS III PP. რკალი წერტილოვანი.

167. AR. d=18—18; p=3,150. რკალი წერტილოვანი. *m 16 N10*

As. იგივე. ზედწერილი ისეთივე, როგორც № 162.

Rs. მდგომარე მამაკაცი, პირით მარცხნივ. მას მარჯვენა ხელში უჭირავს მეხის ისრები, მარცხენაში კვერთხი. წინ გამოსახულია არწივი. გარშემო: PM TR P XIII COS III PP. რკალი წერტილოვანი.

168. AR. d=17—19; p=3,50. რკალი წერტილოვანი.

As. იგივე. ზედწერილი ისეთივე, როგორც № 162.

Rs. მდგომარე ქალი, რომელსაც მარჯვენა ხელში უჭირავს ლაბარი, მარცხენაში დოვლათიანობის ყანწი. გარშემო: LIBERALI ... VI. რკალი წერტილოვანი.

169. AR. d=18—19; p=3,120. რკალი წერტილოვანი.

As. იგივე. ზედწერილი ისეთივე, როგორც № 162.

Rs. მარცხნივ მიმავალი ნიკა. გარშემო: VICT PARMAX. რკალი წერტილოვანი.

170. AR. d=17—19; p=3,350. რკალი წერტილოვანი.

As. იგივე. ზედწერილი ისეთივე, როგორც № 162.

Rs. მდგომარე ქალი, პირით მარცხნივ. მარცხენა ხელში უჭირავს კვერთხი. გარშემო: PROV.D AVG. რკალი წერტილოვანი.

171. AR. d=17—18; p=3,370.

As. იგივე. ზედწერილი ისეთივე, როგორც № 162.

Rs. მდგომარე მამაკაცი, რომელსაც მარჯვენა ხელში უჭირავს შტო. გარშემო: FVNDATOR PACIS. რკალი წერტილოვანი.

172. VR. d=17—17; p=3,20. *m 12 16*

As. იგივე. ზედწერილი ისეთივე, როგორც № 162.

Rs. მჯდომარე ფიგურა, პირით მარცხნივ, მარჯვენა ხელზე უზის ძლევის ღვთაება, მარცხენათი უჭირავს კვერთხი. სკამთან მიყუდებულია ფარი. გარშემო: RESTITVTOR—VRBIS. რკალი წერტილოვანი.

173. AR. d=16—16; p=3,320. რკალი უსწორო.

As. იგივე. ზედწერილი ისეთივე, როგორც № 162.

Rs. მდგომარე ფიგურა, რომელსაც მარცხენა ხელში უჭირავს ჩანგი, გარშემო: APOLLINI—AVGVSTO.

174. AR d=18—19; p=3,400. რკალი წერტილოვანი (ტაბ. II, № 14).

As. იგივე. გარშემო: SEVERVS—PIVS AVG.

Rs. ლომზე მჯდომი ფიგურა, რომელსაც მარჯვენა ხელში უჭირავს კვერთხი. ლომი გარბის მარჯვნივ. გარშემო: INVIGENTIA AVGG ქვეშ: INC...IN. რკალი წერტილოვანი.

175. AR. d=17—18; p=2,250. რკალი უსწორო.

As. იგივე. ზედწერილი ისეთივე, როგორც № 174.

Rs. მდგომარე ფიგურა, რომელიც სდგას ცეცხლოვან ქურასთან, მარჯვენა ხელში უჭირავს საკრამენტალური საგანი და ასრულებს რიტუალურ მოქმედებას.

176. AR. d=16—16; p=2,950. რკალი უსწორო. *m 12 13*

As. ისეთივე. ზედწერილი წაშლილია, მოსჩანს მხოლოდEPT.

Rs. სდგას შუბით და ფარით შეიარაღებული მინერვა. გარშემო: PM TR P III.

177. AR. d=17—18; p=3,850.

As. იგივე. გარშემო: ...SEP SEV PERT AVG CO.

Rs. მჯდომარე ფიგურა მკრთალად გამოსახული. გარშემო: LIB... AVG, კიდური წერტილოვანი.

178. AR. d=16—16; p=3,250.

As. იგივე. გარშემო: L SEP SEV PERT...

Rs. ცხენით მიმავალი მხედარი, რომელსაც ხელში უჭირავს შუბი. გარშემო მკრთალი ზედწერილი: ...O..CT.O AVC.

179. AR. $d=18-18$; $p=2,980$. რკალი წერტილოვანი.
 As. იგივე. გარშემო: IMP CAE L SEP SEV PERT AVG.
 Rs. გადაჯვარედინებული დოვლათიანობის ორი ყანწი, შუაში პურის თავთავით. გარშემო: FELICITAS TEMPOR. რკალი წერტილოვანი.
180. AR. $d=17-20$; $p=3,170$. რკალი წერტილოვანი.
 As. იგივე. ზედწერილი ისეთივე, როგორც № 179.
 Rs. მდგომარე ქალი, პირით მარცხნივ. მას მარჯვენა ხელში უჭირავს შტო, მარცხენაში კაბის ბოლო. გარშემო: BONA—E SPEI. რკალი წერტილოვანი.
- 181—182. AR $d=18-18$; $p=3,300$. $d=17-18$; $p=3,100$. რკალი წერტილოვანი.
 As. იგივე. ზედწერილი ისეთივე, როგორც № 179.
 Rs. ისეთივე, როგორც № 180. ზედწერილი: BONA—E SPEI. რკალი წერტილოვანი.
183. AR. $d=18-18$; $p=3,600$. რკალი წერტილოვანი.
 As. იგივე. ზედწერილი ისეთივე, როგორც № 179.
 Rs. მდგომარე ქალი, რომელსაც მარჯვენა ხელით უჭირავს სასწორი, მარცხენათი დოვლათიანობის ყანწი. გარშემო: MONETAE—AVG II COS. რკალი წერტილოვანი.
184. AR. $d=18-19$; $p=2,950$. რკალი წერტილოვანი. უსწორო და კიდური დაჭეკვილი.
 As. იგივე. ზედწერილი ისეთივე, როგორც № 179.
 Rs. ისეთივე, როგორც № 184. გარშემო: MONETA—AVG. რკალი წერტილოვანი.
185. AR. $d=18-19$; $p=3,800$. რკალი წერტილოვანი.
 As. იგივე. ზედწერილი მკრთალია და ზოგან წაშლილი. იკითხება: IMP CAE L SEP.
 Rs. ისეთივე ზედწერილით, როგორც № 184.
186. AR. $d=17-19$; $p=3,150$. რკალი უსწორო, ზოგან წერტილოვანი.
 As. იგივე. ზედწერილი ჩამოჭრილია და მკრთალი. იკითხება IMP CAE—
 Rs. ჯავშან-საჭურველი. გარშემო: INVICTO IMP TROPAEA. რკალი წერტილოვანი.
187. AR. $d=19-20$; $p=3,660$. რკალი წერტილოვანი.
 As. იგივე. ზედწერილი ისეთივე, როგორც № 179.
 Rs. მჯდომარე ფორტუნა, რომელსაც მარჯვენა ხელში უჭირავს საკე, მარცხენაში დოვლათიანობის ყანწი. გარშემო: FORTHAE REDVCI. რკალი წერტილოვანი.
188. AR. $d=17-18$; $p=3$. რკალი წერტილოვანი.
 As. იგივე. ზედწერილი ისეთივე, როგორც № 179.
 Rs. მდგომარე ქალი ცერერა, რომელსაც მარჯვენა ხელში უჭირავს პურის თავთავი, მარცხენაში კვერთხი. გარშემო: CERERE AVG. რკალი წერტილოვანი.

- 189—190. AR. $d=18-18$; $p=3,120$; 3,150. რკალი წერტილოვანი.
 As. იგივე. გარშემო: IMP CAE L SEP SEV PERT AVG II C.
 Rs. იგივე ცერერა. გარშემო: CERERE AVG. რკალი წერტილოვანი.
- 191—192. AR $d=17-18$; $p=3,750$; 3,400.
 As. იგივე. ზედწერილი ისეთივე, როგორც № 179. *m IV III 13*
 Rs. ფრინველი ტოტზე მჯდომი. გარშემო: LEG XIII; ხაზის ქვეშ: TR P
 COS. რკალი წერტილოვანი.
193. AR. $d=18-20$; $p=2,300$. რკალი წერტილოვანი. კიდური დაქექილი.
 As. იგივე. ზედწერილი მკრთალი, ზოგან წაშლილი. იკითხება: SEVERVS...
 Rs. მდგომარე მეომარი, თავზე ხურავს ჩაფხუტი. მარჯვენა ხელზე უზის
 ნიკა. მარცხენა ხელით უჭირავს შუბი და ფარი. რკალი წერტილო-
 ვანი.
194. AR. $d=16-17$; $p=2,730$. რკალი უსწორო. *m IV IV*
 As. იგივე. გარშემო: SEPT SEV PERT AVG IMP.
 Rs. მჯდომარე ქალი, პირით მარცხნივ. მის წინ გამოსახულია გველი. გარ-
 შემო: SALVTI—AVGG.
195. AR. $d=16-17$; $p=3,200$. რკალი წერტილოვანი.
 As. იგივე. ზედწერილი ისეთივე, როგორც № 194.
 Rs. მჯდომარე ფორტუნა, რომელსაც მარჯვენა ხელში უჭირავს საჭე,
 მარცხენაში დოვლათიანობის ყანწი. გარშემო: FORT—REDVC. რკა-
 ლი წერტილოვანი.
196. AR. $d=18-18$; $p=3,00$. რკალი უსწორო.
 As. იგივე. ზედწერილი ისეთივე, როგორც № 194.
 Rs. მდგომარე ქალი, რომელსაც მარჯვენა ხელში უჭირავს სასწორი, მარ-
 ცხენაში დოვლათიანობის ყანწი. გარშემო: MONET—AVG. რკალი
 წერტილოვანი.
197. AR. $d=18-19$; $p=3,150$. რკალი წერტილოვანი.
 As. იგივე. გარშემო: L SEPT SEV PERT AVG IMP I.
 Rs. მდგომარე ქალი, პირით მარცხნივ. მარჯვენა ხელში მას უჭირავს მცე-
 ნარის ტოტი, მარცხენაში დოვლათიანობის ყანწი. გარშემო: EORT—
 R DVC.
- 198—199. AR. $d=17-18$; $p=3,400$. $d=18-18$; $p=2,850$.
 As. იგივე. ზედწერილი ისეთივე, როგორც № 197.
 Rs. მდგომარე ქალი. პირით მარცხნივ. მას მარჯვენა ხელში უჭირავს ლა-
 ბარი, მარცხენაში დოვლათიანობის ყანწი. გარშემო: LIBFR—AVG.
 რკალი წერტილოვანი.
200. AR. $d=17-18$; $p=3,170$.
 As. იგივე. გარშემო ზედწერილი მკრთალი. იკითხება: ...PERT AVG IMP I.
 Rs. მდგომარე ფორტუნა, რომელსაც ორივე ხელში უჭირავს ორი დოვლა-
 თიანობის ყანწი. გარშემო: FORT REDVC. რკალი წერტილოვანი.
201. AR, $d=17-19$; $p=2,950$. რკალი წერტილოვანი.

As. იგივე. გარშემო მკრთალი ზედწერილი: L SEPT... AVG IMP II.

Rs. მდგომარე ფორტუნა, პირით მარცხნივ. მას მარჯვენა ხელში უჭირავს ტოტი, მარცხენაში დოვლათიანობის ყანწი. გარშემო: FORT REDVC. რკალი წერტილოვანი.

202. AR. d=17—17; p=2,550 (ტაბ. II. № 15).

As. იგივე. გარშემო: L SEPT SEV PERT AVG IMP II.

Rs. მდგომარე ქალი, რომელსაც მარჯვენა ხელში უჭირავს სასწორი, მარცხენაში დოვლათიანობის ყანწი. გარშემო: MONET—AVG.

203. AR. d=17—18; p=2,800.

As. იგივე. ზედწერილი ისეთივე, როგორც № 202, მხოლოდ იმპერატორობის თარიღად ბოლოში უხის VI.

Rs. მდგომარე ფორტუნა, პირით მარცხნივ. მას მარჯვენა ხელში უჭირავს საჭე, მარცხენაში დოვლათიანობის ყანწი. გარშემო: FORT—REDVC.

204. AR. d=17—18; p=3,850. რკალი წერტილოვანი.

As. იგივე. ზედწერილი ისეთივე, როგორც № 203.

Rs. ფორტუნა მდგომარე, მას მარჯვენა ხელში უჭირავს საჭე, მარცხენაში დოვლათიანობის ყანწი. გარშემო: EORT REDVC. რკალი წერტილოვანი.

205. AR. d=17—18; p=3,20. რკალი უსწორო და დაჭეკილი. *10 E 12*

As. იგივე. ზედწერილი ზემო მხარეზე წაჭრილია, იკითხება: SEP...AVG IMP VIII.

Rs. მარჯვნივ მიმავალი (ცხენზე მჯდომი) მხედარი. გარშემო: ADVEN-TVI AVG FELICISSIMO.

206. AR. d=17—17; p=3,100. რკალი წერტილოვანი.

As. იგივე. ზედწერილი ისეთივე, როგორც № 205.

Rs. მდგომარე ქალი, რომელსაც მარჯვენა ხელში უჭირავს ლაბარი, მარცხენაში დოვლათიანობის ყანწი. გარშემო: LIBER AVG. რკალი წერტილოვანი.

207. AR. d=18—19; p=3,50.

As. იგივე. გარშემო ზედწერილი ისეთივე, როგორც № 205, მხოლოდ მკრთალი.

Rs. მდგომარე ფორტუნა, რომელსაც მარჯვენა ხელში უჭირავს საჭე, მარცხენაში დოვლათიანობის ყანწი. გარშემო: FORTA—REDVC. რკალი წერტილოვანი.

208. AR. d=18—19; p=3,150. რკალი წერტილოვანი.

As. იგივე. გარშემო: L SEPT SEV PERT—AVG IMP VIII.

Rs. მდგომარე ქალი, პირით მარცხნივ. მარჯვენა ხელში მას უჭირავს დახვეული საგანი, მარცხენაში კვერთხი. გარშემო: PROVIDENTIA AVG. რკალი წერტილოვანი.

209. AR. d=17—17; p=3,410.

As. იგივე. ზედწერილი ისეთივე, როგორც № 208.

Rs. ისეთივე, როგორც № 208. ზედწერილი იკითხება მხოლოდ: PROVIDE...

210. AR. $d=18-19$; $d=3,200$. რკალი წერტილოვანი. უსწორო მოყვანილობის (ტაბ. II, № 16).
 As. იგივე. ზედწერილი ისეთივე, როგორც № 208.
 Rs. ფორტუნა, რომელსაც მარჯვენა ხელში უჭირავს საჭე, მარცხენაში დოვლათიანობის ყანწი. გარშემო: FORT—REDVC. რკალი წერტილოვანი.
211. AR. $d=17-18$; $p=2,450$. რკალი უსწორო. *M 15 112.*
 As. იგივე. ზედწერილი ისეთივე, როგორც № 208.
 Rs. ჰერკულესი, რომელსაც მარჯვენა ხელში უჭირავს ლახტი (პალიცა) და მარცხენაში შვილდი. გარშემო: HERCVLI—DEFENS.
212. AR. $d=16-17$; $p=3,350$. რკალი წერტილოვანი. *M 15 117.*
 As. იგივე. ზედწერილი ისეთივე, როგორც № 208, მხოლოდ იმპერატორობის თარიღად უზის X.
 Rs. მდგომარე მამაკაცი პირით მარცხნივ. მას თავზე ახურავს ჩაფხუტი და მარცხენა ხელით უჭირავს შუბი. გარშემო: MARTI PA—CIFERO.
213. AR. $d=18-18$; $p=3,350$. რკალი წერტილოვანი.
 As. იგივე. გარშემო: L SEPT SEV AVG IMP XI PARTMAX.
 Rs. მარცხნივ მიმავალი ნიკა, წინ სფეროთი. გარშემო: VICTORIA—AVG FEL. რკალი წერტილოვანი.
- 214—216. AR. $d=18-19$; $p=3,200$. $d=19-18$; $p=3,770$. $d=17-17$; $p=3,20$. რკალი წერტილოვანი (ტაბ. II, № 17).
 As. იგივე. გარშემო ზედწერილი ისეთივე, როგორც № 213.
 Rs. მარცხნივ მიმავალი ქალი ანონა, რომელსაც მარჯვენა ხელში უჭირავს პურის თავთავი, მარცხენაში დოვლათიანობის ყანწი. გარშემო: AN—NONA—E AVG G. რკალი წერტილოვანი.
217. AR. $d=18-18$; $p=2,770$. *M 15 114.*
 As. იგივე. ზედწერილი ისეთივე, როგორც № 213, მხოლოდ იმპერატორობის თარიღად უზის XII.
 Rs. მინერვა, რომელსაც მარჯვენა ხელზე უზის ნიკა, მარცხენათი უჭირავს შუბი და იქვე გამოსახულია ჯავშან-საკურველი. გარშემო: VI—CT—RIA. რკალი წერტილოვანი.
218. AR. $d=18-18$; $p=3,400$. რკალი უსწორო.
 As. სეპტიმი სევერის გვირგვინით შემკული თავის პროფილი მარჯვნივ. გარშემო: AY. A. CEII.—CEOYHPOC.
 Rs. მთა არგეი, რომლის მწვერვალზე გამოსახულია ვარსკვლავი. გარშემო: MHTPO—KAICAPI. ET. B.
219. AR. $d=18-18$; $p=2,950$. რკალი წერტილოვანი (ტაბ. II, № 18).
 As. იგივე. ზედწერილი ისეთივე, როგორც № 218.
 Rs. ისეთივე, როგორც 218. გარშემო: MHTPO—KAICA. ხაზის ქვეშ ET—IA. რკალი წერტილოვანი.
220. AR. $d=18-19$; $p=2,800$. რკალი უსწორო.

- As. იგივე. ზედწერილი ისეთივე, როგორც № 218.
 Rs. მთა არგეი, ზედ ვარსკვლავით. გარშემო: ΜΗΤΡΟΠ—ΚΑΙCΑΡ. ხაზის ქვეშ: ΕΤ. Β.
221. AR. d=17—17; p=3,100.
 As. იგივე. ზედწერილი ისეთივე. როგორც № 218.
 Rs. მთა არგეი ზედ ვარსკვლავით. გარშემო ისეთივე ზედწერილი, როგორც № 220, ხაზის ქვეშ: ΕΤ. Ε.
222. AR. d=16—18; p=3,580. რკალი წერტილოვანი.
 As. იგივე. ზედწერილის ერთი ნახევარი მოკვეთილი აქვს, მოსჩანს მხოლოდ CEOYHPOC.
 Rs. მჯდომარე ადამიანი, პირით მარცხნივ. მას მარჯვენა ხელში უჭირავს შტო. გარშემო: ΜΗΤΡΟ ΚΑΙCΑΡΝΕΩ; ხაზის ქვეშ ΕΤ. Ι. რკალი წერტილოვანი.

იულია დომნა (193—217)

- 1—3. AR. d=17—20; p=3,180. d=17—18; p=2,500. d=18—18; p=3,820.
 რკალი წერტილოვანი (ტაბ. III, № 1).
 As. იულია დომნას თავის პროფილი მარჯვნივ. გარშემო: IVLIA DOMNA AVG.
 Rs. ვენერა პირით მარჯვნივ. მარჯვენა ხელში მას უჭირავს პალმის შტო, მარცხენაში ნაყოფი. უკან გამოსახულია ნახევარი სვეტი, რომელზედაც გადახვეულია მისი საბურველის ბოლო. გარშემო: VENER—VICTOR. რკალი წერტილოვანი.
- 4—5. AR. d=18—19; p=3,370; 3,370. რკალი წერტილოვანი. ნაპირი უსწორო.
 As. იგივე. ზედწერილი ისეთივე, როგორც № 4.
 Rs. ვენერა, რომელსაც მარჯვენა ხელით უჭირავს პალმის შტო და ნიდაყვით დაყრდნობილია ბოძზე, მარჯვენათი უჭირავს ნაყოფი. გარშემო: VENERI—VICTR. რკალი წერტილოვანი.
6. AR. d=17—17; p=2,800. რკალი წერტილოვანი.
 As. იგივე. ზედწერილი ისეთივე, როგორც № 4.
 Rs. მდგომარე ქალი, რომელსაც მარჯვენა ხელში უჭირავს შტო, მარცხენაში კვერთხი. გარშემო: VENER VICT. რკალი წერტილოვანი.
7. AR. d=16—18; p=3,170. რკალი უსწორო.
 As. იგივე. ზედწერილი ისეთივე, როგორც № 4.
 Rs. მდგომარე ქალი, პირით მარცხნივ. მარჯვენა ხელში მას უჭირავს სასწორო, მარცხენაში დოვლათიანობის ყანწი. გარშემო: EQVITAS PP.
8. AR. p=18—18; p=3,90. რკალი წერტილოვანი.
 As. იგივე. ზედწერილი ისეთივე, როგორც № 4.
 Rs. მდგომარე ქალი, პირით მარცხნივ. მარჯვენა ხელში მას უჭირავს მრგვალი საგანი. გარშემო: AETAS—FELIX. რკალი წერტილოვანი.
16. საქ. სახ. მუზეუმის მოამბე, ტ. XII B.

9. AR. d=17—18; p=3,920. რკალი წერტილოვანი.
As. იგივე. ზედწერილი ისეთივე, როგორც № 4.
Rs. ნახევარ მთვარე, შვიდი ვარსკვლავით. გარშემო: FELICIT SAECVL.
რკალი წერტილოვანი (ტაბ. III, № 2).
10. AR. d=17—18; p=3,50. რკალი უსწორო.
As. იგივე. ზედწერილი ისეთივე, როგორც № 4.
Rs. მჯდომარე ფორტუნა, რომელსაც მარჯვენა ხელში უჭირავს საჭე, მარცხენაში დოვლათიანობის ყანწი. გარშემო: FORT R—E DVC.
11. AR. d=17—18; p=3,720. რკალი წერტილოვანი.
As. იგივე. ზედწერილი ისეთივე, როგორც № 4.
Rs. მდგომარე ქალი, პირით მარცხნივ. მარჯვენა ხელით მას უჭირავს სასწორი, მარცხენათი დოვლათიანობის ყანწი. რკალი წერტილოვანი.
- 12—13. AR. d=17—19; p=3,190. d=18—18; p=2,750. რკალი წერტილოვანი. კიდური დაჭეჭილი.
As. იგივე. გარშემო: IVLIA—AVGVSTA.
Rs. მჯდომარე ქალი, პირით მარცხნივ. მას მარჯვენა ხელით უჭირავს კვერთხი. გარშემო: MATER—DEVM. რკალი წერტილოვანი.
14. AR. d=17—18; p=3,450.
As. იგივე. ზედწერილი ისეთივე, როგორც № 12.
Rs. მჯდომარე ქალი, პირით მარცხნივ. გარშემო: PVDI—CITIA. რკალი წერტილოვანი.
15. AR. d=17—19; p=3,300. რკალი წერტილოვანი, კიდური უსწორო.
As. იგივე. ზედწერილი ისეთივე, როგორც № 12.
Rs. მჯდომარე ქალი, პირით მარცხნივ. გარშემო: PVDI—CITIA.
16. AR. d=17—18; p=3,250. რკალი წერტილოვანი.
As. იგივე. ზედწერილი ისეთივე, როგორც № 12.
Rs. სამსხვერპლოს წინ მდგომარე ქალი, რომელსაც მარჯვენა ხელი აქვს აპყრობილი. გარშემო: PIETAS—PVBLICA. რკალი წერტილოვანი.
17. AR. d=18—20; p=3,250. რკალი წერტილოვანი. კიდური დაჭეჭილი.
As. იგივე. ზედწერილი ისეთივე, როგორც № 12.
Rs. იუნონა, რომელსაც მარცხენა ხელით უჭირავს კვერთხი. მის წინ დგას ფარშევანგი. გარშემო: IV—NO. რკალი წერტილოვანი (ტაბ. III, № 3).
18. AR. d=17—19; p=3,550. რკალი წერტილოვანი (ტაბ. III, № 4).
As. იგივე. ზედწერილი ისეთივე, როგორც № 12.
Rs. მდგომარე ქალი ვესტა, პირით მარცხნივ. მარჯვენა ხელში უჭირავს საკრამენტალური საგანი, მარცხენაში კვერთხი, გარშემო: VESTAE—SANCTAE. რკალი წერტილოვანი.
19. AR. d=17—19; p=3,370. რკალი წერტილოვანი.
As. იგივე. ზედწერილი ისეთივე, როგორც № 12.
Rs. მდგომარე ქალი, პირით მარცხნივ. მარცხენა ხელში უჭირავს პალმის შტო, მარჯვენაში საკრამენტალური საგანი, გარშემო: HILARI—...
რკალი წერტილოვანი.

- 20—21. AR. d=17—18; p=3. d=16—16; p=2,750. რკალი წერტილოვანი.
As. იგივე. ზედწერილი ისეთივე, როგორც № 12.
Rs. მდგომარე იუნონა, რომელსაც მარცხენა ხელში უჭირავს კვერთხი, მის წინ დგას ფარშევანგი. გარშემო: IVNO—REGINA.
22. AR. d=17—19; p=3,450. რკალი წერტილოვანი.
As. იგივე. ზედწერილი ისეთივე, როგორც № 12.
Rs. მდგომარე ქალი, რომელსაც ხელში უჭირავს ბავშვი. გარშემო: SA... FELICITAS. რკალი წერტილოვანი.
23. AR. d=18—19; p=3. რკალი წერტილოვანი.
As. იგივე. ზედწერილი ისეთივე, როგორც № 12.
Rs. მდგომარე ქალი ხელში დოვლათიანობის ყანწით. გარშემო: FOPTV—NAE—FELICI. რკალი წერტილოვანი.
24. AR. d=17—17; p=3,720 (ტაბ. III, № 5).
As. იგივე. ზედწერილი ისეთივე, როგორც № 12.
Rs. მდგომარე ქალი, პირით მარცხნივ. მას სიგანით უჭირავს კვერთხი, თავ-კისერთან გამოსახული აქვს ნახევარ მთვარე. გარშემო: DIAN... —CIFERA. რკალი წერტილოვანი
25. AR. d=17—20; p=3,200. რკალი წერტილოვანი. *m. IENIS*
As. იგივე. გარშემო: IVLIA PIA FELIX AVG.
Rs. მდგომარე ფიგურა. ხელში კვერთხი უჭირავს. გარშემო: MAT AVGG MAT CEN M PATR. რკალი წერტილოვანი.
26. AR. d=17—17; p=3,5. რკალი წერტილოვანი (ტაბ. III, № 6).
As. იგივე. გარშემო: IOYΛIA—ΔOMNA.
Ps. მთა არგეი, რომლის მწვერვალზე გამოსახულია ვარსკვლავი. გარშემო: ΜΗΤΡΟ—ΚΑΙCΑΠΙ; ხაზის ქვეშ: ET. II. რკალი წერტილოვანი.
27. AR. d=17—18; p=3. რკალი წერტილოვანი.
As. იგივე. გარშემო: ITAIA DO—MNA AVT.
Rs. მთა არგეი, მწვერვალზე ვარსკვლავით. გარშემო: ΜΗΤΡΟ ΚΑΙCΑΠ IANEΩ; ქვეშ: ET. IO. რკალი წერტილოვანი.

გ ე ტ ა (211—212)

1. AR. d=17—18; p=3,300. რკალი წერტილოვანი (ტაბ. III, № 7).
As. ახალგაზრდა გეტას თავის პროფილი მარჯვნივ. გარშემო: I. SEPTI—MIVS—GETA CAES.
Rs. მარცხნივ მიმავალი ქალი, რომელსაც მარჯვენა ხელში უჭირავს შტო, მარცხენაში კაბის ბოლო. გარშემო: SPEI PER—PETVAE. რკალი წერტილოვანი.
2. AR. d=17—18; p=3,150.
As. იგივე. ზედწერილი ისეთივე, როგორც № 1.
Rs. ისეთივე, როგორც № 1. გარშემო: SPES—PVBLICA. რკალი წერტილოვანი.

3. AR. d=17—18; p=3,250. რკალი წერტილოვანი. *m IV N17*
 As. იგივე. გარშემო: P SEPT GETA—CAES PONT.
 Rs. მდგომარე მამაკაცი, პირით მარცხნივ. მარჯვენა ხელში მას უჭირავს შტო, მარცხენაში კვერთხი. გარშემო: PRINC—IVVENT. რკალი წერტილოვანი.
- 4—5. AR. d=18—18; p=3,420. d=19—20; p=3,300. რკალი წერტილოვანი.
 As. იგივე. ზედწერილი ისეთივე, როგორც № 3. *m IV N16*
 Rs. სდგას მეომარი, რომელსაც მარცხენა ხელზე აქვს ნადავლი (ტროფეი) და შუბი, გვერდით გამოსახულია ჯავშან-საჭურველი. გარშემო: PRINC IVVENTVTIS. რკალი წერტილოვანი.
6. AR. d=20—20; p=2,950. რკალი წერტილოვანი.
 As. გეტას თავგვირგვინიანი პროფილი მარჯვნივ. გარშემო: P SEPT GETA PIVS AVG BRIT.
 Rs. მდგომარე ქალი, პირით მარცხნივ. მარჯვენა ხელით მას უჭირავს ლაშპარი, მარცხენათი დოვლათიანობის ყანწი. გარშემო: LIBERALITAS AVG V. რკალი წერტილოვანი.
7. AR. d=19—20; p=3,550. რკალი წერტილოვანი.
 As. იგივე. გარშემო ზედწერილი ისეთივე, როგორც № 6.
 Rs. მარცხნივ მიმავალი ნიკა. გარშემო ზედწერილი წაშლილია, იკითხება: ...ICT...
8. AR. d=18—19; p=3,180. რკალი წერტილოვანი.
 As. იგივე. გარშემო: L SEPTIMIVS GETA CAES.
 Rs. მდგომარე ქალი, რომელსაც მარცხენა ხელით უჭირავს დოვლათიანობის ყანწი. გარშემო: FELICITAS—TEMPOR. რკალი წერტილოვანი.
9. AR. d=16—17; p=3,250. რკალი უსწორო (ტაბ. III, № 8).
 As. იგივე. გარშემო: M AVR.....PON II.
 Rs. ხარისრქიანი თავი საკრამენტალურ საგნებით. გარშემო:PERAT. რკალი წერტილოვანი.
10. AR. d=19—21; p=3,200. რკალი წერტილოვანი. ფორმა უსწორო (ტაბ. III, № 9).
 As. გვირგვინით შემკული გეტას თავის პროფილი მარჯვნივ. გარშემო: AVKT CEIITI GETA GGG.
 Rs. მთა არგეი, რომლის მწვერვალზე ვარსკვლავია გამოსახული. გარშემო: ΜΗΤΡΟ ΚΑΙCΑΡΙΑΝΕΩ; ქვეშ: ET. I. რკალი წერტილოვანი.

ანტონინე (კარაკალა 211—217)

1. AR. d=17—19; p=3,150. რკალი წერტილოვანი. *m IV N19*
 As. ახალგაზრდა ანტონინეს გვირგვინით შემკული თავის პროფილი მარჯვნივ. გარშემო: ANTONINVS AVGVSTVS.
 Rs. მდგომარე ქალი, პირით მარცხნივ. მარჯვენა ხელით მას უჭირავს კვერ-

- თხი, მარცხენათი დოვლათიანობის ყანწი. გარშემო: FELCITAS AVG.
რკალი წერტილოვანი.
2. AR. d=18—19; p=3,480. რკალი წერტილოვანი,
As. იგივე. ზედწერილი ისეთივე, როგორც № 1.
Rs. მჯდომარე ფიგურა, პირით მარცხნივ. თავზე მას ახურავს ჩაფხუტი,
მარჯვენა ხელზე უზის ნიკა; მარცხენათი უჭირავს კვერთხი. გარშემო:
'... AX TR P III. რკალი წერტილოვანი.
3. AR. d=18—19; p=3,600. რკალი უსწორო (ტაბ. III, № 10).
As. იგივე. ზედწერილი გარშემო: ANTONINVS PIVS AVG.
Rs. მჯდომარე ფიგურა, პირით მარჯვნივ. მას მარჯვენა ხელი თავზე აქვს
მიყრდნობილი, მარცხენათი უჭირავს კვერთხი. გარშემო: PONTIF
TR P X COS II.
4. AR. d=17—19; p=3,400. რკალი წერტილოვანი.
As. იგივე. ზედწერილი ისეთივე, როგორც № 3.
Rs. მჯდომარე ფიგურა, პირით მარცხნივ. მარჯვენა ხელში მას რიტუალურ-
რი საგანი უჭირავს, წინ გამოსახულია გველი. გარშემო: PONTIF TR
P VIII COS II. რკალი წერტილოვანი.
5. AR. d=18—18; p=2,900. რკალი უსწორო.
As. იგივე. გარშემო: ANTONINVS PIVS FEL AVG.
Rs. მარცხნივ მიმავალი ნიკა, წინ სფეროთი. გარშემო: P M TR P VIII
COS II PP. რკალი წერტილოვანი.
6. AR. d=19—19; p=2,970. რკალი წერტილოვანი.
As. იგივე. გარშემო ზედწერილი ისეთივე, როგორც № 3.
Rs. მჯდომარე მეომარი, პირით მარცხნივ. მარჯვენა ხელში მას ფარი უჭი-
რავს, მარცხენაში შუბი. გარშემო: PONTIF TR P—VIII COS II.
რკალი წერტილოვანი.
7. AR. d=18—19; p=3,200. რკალი წერტილოვანი.
As. იგივე. გარშემო: IMP ANTONINVS AVG.
Rs. მჯდომარე მამაკაცი, პირით მარცხნივ. მარჯვენა ხელზე მას უზის ნიკა,
მარცხენათი უჭირავს შუბი. გარშემო: P M TR P III COS III PP.
რკალი წერტილოვანი.
8. AR. d=19—20; p=2,350. რკალი წერტილოვანი.
As. იგივე. გარშემო: IMP CAES ANTONINVS AVG.
Rs. მჯდომარე ფიგურა, პირით მარცხნივ. მარჯვენა ხელში უჭირავს
დროშა, მარცხენაში კვერთხი. გარშემო: FIDES EXERCITVS. რკალი
წერტილოვანი.
9. AR. d=18—18; p=3,550. რკალი წერტილოვანი.
As. იგივე. ზედწერილი ისეთივე, როგორც № 8.
Rs. მჯდომარე მამაკაცი, პირით მარჯვნივ. გარშემო: SALVS ANTONINI
AVG. რკალი წერტილოვანი.
10. AR. d=18—18; p=2,350. რკალი წერტილოვანი.
As. იგივე. გარშემო: IMP ANTONINVS PIVS AVG.

- Rs. მარცხნივ მიმავალი ნიკა, რომლის წინ გამოსახულია ვარსკვლავი. გარშემო: P M TR P III COS III PP. რკალი წერტილოვანი.
11. AR d=18—20; p=2,450. რკალი წერტილოვანი.
As. მდგომარე ქალი, პირით მარცხნივ. იგი დგას ცეცხლოვან ქურის წინ, მარჯვენა ხელში უჭირავს რიტუალური საგანი, მარცხენაში კვერთხი. მარჯვენა მკლავის ზემოთ გამოსახულია ვარსკვლავი. გარშემო: P M TR III COS III PP. რკალი წერტილოვანი.
12. AR. d=18—19; p=3,50. რკალი წერტილოვანი. *1115 N 20*
As. იგივე. ზედწერილი ისეთივე, როგორც № 10.
Rs. ცეცხლოვან ქურის წინ მდგომარე ვესტა, რომელსაც მარჯვენა ხელში უჭირავს რიტუალური საგანი, მარცხენაში შტო. ქურის ზემოთ გამოსახულია ვარსკვლავი. გარშემო: SVMVS SACERDOS. რკალი წერტილოვანი.
13. AR. d=18—19; p=3,250. რკალი წერტილოვანი.
As. იგივე. გარშემო: ANTONINVS PIVS AVG GERM.
Rs. მდგომარე ფიგურა, რომელსაც მარჯვენა ხელში უჭირავს შტო. გარშემო: P M TR P VII COS III PP.
14. AR. d=18—18; p=3,100. რკალი წერტილოვანი.
As. იგივე. ზედწერილი ისეთივე, როგორც № 5.
Rs. მდგომარე ფიგურა, პირით მარცხნივ. მას მარჯვენა ხელი მაღლა აქვს აშვერილი, მარცხენათი უჭირავს კვერთხი. გარშემო: PM TR P XVI COS III PP. რკალი წერტილოვანი.
15. AR. d=18—18; p=3,20. რკალი წერტილოვანი (ტაბ. III, № 11).
As. იგივე. გარშემო: ANTONINVS PIVS AVGG PM.
Rs. მდგომარე შიშველი მამაკაცი (იუპიტერი), პირით მარცხნივ. მას მარჯვენა ხელში უჭირავს მეხის ისრები, მარცხენაში კვერთხი. წინ ფეხთან გამოსახულია არწივი. გარშემო: PM TR P XVII COS III PP. რკალი წერტილოვანი.
16. AR d=19—19; p=3,320. რკალი წერტილოვანი.
As. იგივე. ზედწერილი ისეთივე, როგორც № 3.
Rs. მდგომარე ქალი, პირით მარცხნივ. მარჯვენა ხელში მას უჭირავს ლაბარი, მარცხენაში დოვლათიანობის ყანწი. გარშემო: FELICITAS AVGG. რკალი წერტილოვანი.
17. AR d=19—19; p=3. რკალი წერტილოვანი (ტაბ. III, № 12).
As. იგივე. ზედწერილი ისეთივე, როგორც № 3.
Rs. შუბითა და ფართო შეიარაღებული მეომარი, მარჯვნივ მიმავალი. გარშემო: PIROS III—O CX PIV ICX. რკალი წერტილოვანი.
- 18—19. AR. d=19—19; p=3,50. d=18—20; p=2,300. რკალი წერტილოვანი. კიდური უსწორო.
As. იგივე. გარშემო: IMP ANTONINVS—PIVS AVG.
Rs. მდგომარე ფიგურა, პირით მარცხნივ. იგი დგას სამსხვერპლოს წინ.

მარჯვენა ხელში მას უჭირავს საკრამენტალური საგანი, რომლის ზემოთ გამოსახულია ვარსკვლავი. მარცხენა ხელში უჭირავს დაკბილული კვერთხი. გარშემო: INVICTVS SACERDOS AVG. რკალი წერტილოვანი.

20. AR. d=18—19; p=3,280. რკალი წერტილოვანი. *m 15 1178*
 As. იგივე. ზედწერილი ისეთივე, როგორც № 5.
 Rs. გამოსახულია ხომალდი. გარშემო: FELICITAS TEMP. რკალი წერტილოვანი.
21. AR. d=18—19; p=3,650. რკალი წერტილოვანი. კიდური უსწორო და დაჭეკვილი.
 As. იგივე. ზედწერილი ისეთივე, როგორც № 1.
 Rs. მდგომარე მამაკაცი, რომელსაც მარჯვენა ხელში უჭირავს სფერო, მარცხენაში შუბი. გარშემო: PONTIF—TR P III. რკალი წერტილოვანი.
22. AR. d=18—19; p=2,980 (ტაბ. III, № 13).
 As. იგივე. გარშემო: AYK M AYPH—ANTONINO.
 Rs. მთა არგვი, რომლის მწვერვალზე გამოსახულია ვარსკვლავი. გარშემო: ΜΗΤΡΟ—ΚΑΙCΑΡΙ; ხაზის ქვეშ ET. IA. რკალი წერტილოვანი.
23. AR. d=17—19; p=2,850. რკალი წერტილოვანი.
 As. იგივე. გარშემო: AYK. M. AY—ANTONINO.
 Rs. მთა არგვი. გარშემო: ΜΝΤΡΟ ΚΑΙCΑΡΙ; ხაზის ქვეშ: ET. II. რკალი წერტილოვანი.

ავიტ (ელაგაბალა 218—222)

1. AR. d=16—17; p=2,900. რკალი წერტილოვანი (ტაბ. III, № 14).
 As. ახალგაზრდა ელაგაბალას გვირგვინით შემკული თავის პროფილი მარჯვნივ. გარშემო: IMP CAE M AVR—AVT AVG PTR.
 Rs. მდგომარე ქალი, პირით მარჯვნივ. მარცხენა ხელით მას უჭირავს ჭურჭელი ხილით, მარჯვენათი პურის თავთავი. გარშემო: FIDES—PVBLICA. რკალი წერტილოვანი.
2. AR. d=17—18; p=2,750. რკალი წერტილოვანი.
 As. იგივე. გარშემო IMP C M AVRS.....AVG.
 Rs. მდგომარე ქალი, რომელიც დაყრდნობილია ბოძზე და მარცხენა ხელში აქვს დოვლათიანობის ყანწი, მარჯვენა ხელში უჭირავს შტო, გარშემო: PROVID DEORVM.
3. AR. d=17—18; p=3,350 (ტაბ. III, № 15).
 As. იგივე. გარშემო: IMP C M AVR A..... AVG PTR P.
 Rs. მჯდომარე ფიგურა, პირით მარჯვნივ. მარჯვენა ხელში მას უჭირავს საკრამენტალური საგანი, მარცხენაში კვერთხი. გარშემო: IVSTITIA. რკალი წერტილოვანი.
4. AR. d=16—20; p=3,280. რკალი წერტილოვანი.
 As. იგივე. გარშემო: IMP CAE M AVR.....PTR P.

Rs. მინერვა, რომელსაც მარჯვენა ხელზე უზის ნიკა; მარცხენათი უჭირავს შუბი და იმავე მხარეზე გამოსახულია ჯავშან-საქურველი. გარშემო: MINER VICT—RIX. რკალი წერტილოვანი.

ალექსანდრე სევერი (222—235)

1. AR. d=16—19; p=4,380.
As. ახალგაზრდა ალექსანდრეს გვირგვინით შემკული ფაეის პროფილი მარჯვნივ. გარშემო: IMP G M AVR SEV ALEXANDR.
Rs. მდგომარე ქალი, რომელსაც მარჯვენა ხელში უჭირავს ლაბარი, მარცხენაში დოვლათიანობის ყანწი. გარშემო: LIBERALITAS AVG.
2. AR. d=19—19; p=3,380. რკალი წერტილოვანი.
As. იგივე. გარშემო: IMP G M AVR SEV ALEXANDR AVG.
Rs. მდგომარე ქალი, პირით მარცხნივ. მარცხენა ხელში უჭირავს კვერთხი, მარჯვენაში საკრამენტალური საგანი, ქვეშ გამოსახულია სფერო. გარშემო: PROVID—DEORVM. რკალი წერტილოვანი.
3. AR d=17—19; p=2,750. რკალი უსწორო (ტაბ. III, № 16).
As. იგივე. ზედწერილი ისეთივე, როგორც № 2.
Rs. მდგომარე ქალი, რომელსაც მარჯვენა ხელით უჭირავს ლაბარი, მარცხენათი დოვლათიანობის ყანწი. გარშემო: LIBERALITAS AVG.
- 4—16. AR. d=17—18; p=2,500. d=18—19; p=3,50; 2,660; 2,750; 2,650; 2,700. d=19—20; p=3,150. d=18—18; p=2; 2,980; 2,900. d=19—19; p=2,580. d=16—20; p=2,900. d=17—19; p=2,900. რკალი წერტილოვანი. *in IL IV 21*
As. იგივე. ზედწერილი ისეთივე, როგორც № 2.
Rs. მარჯვნივ მიმავალი ნიკა, რომელსაც მარჯვენა ხელით მიაქვს გვირგვინი, მარცხენაში პალმის ტოტი. წინ გამოსახულია ვარსკვლავი. გარშემო: VICTORIA—AVG. რკალი წერტილოვანი.
- 17—18. AR. d=17—21; p=2,820. d=17—18; p=2,950. რკალი წერტილოვანი.
As. იგივე. ზედწერილი ისეთივე, როგორც № 2.
Rs. მდგომარე ქალი, პირით მარცხნივ. მარჯვენა ხელში მას უჭირავს ზარის მსგავსი საგანი, მარცხენაში დოვლათიანობის ყანწი. გარშემო: LIBERT—AS AVG.
19. AR. d=17—18; p=2,850.
As. იგივე. ზედწერილი ისეთივე, როგორც № 2.
Rs. მდგომარე ქალი, რომელსაც მარჯვენა ხელით უჭირავს ზარის მსგავსი საგანი, რომლის ზემოთ ვარსკვლავია გამოსახული, მარცხენა ხელით კვერთხი. გარშემო: LIBER... AVG. რკალი წერტილოვანი.
- 20—23. AR d=18—18; p=3,370. d=18—19; p=2,850. d=17—17; p=3,300. d=17—20; p=2,350. რკალი წერტილოვანი.
As. იგივე. ზედწერილი ისეთივე, როგორც № 2.
Rs. ვესტა ქურის წინ სდგას ხელაპყრობილი. გარშემო: PIETAS AVG. რკალი წერტილოვანი.

24. AR. d=18—18; p=2,600.

As. იგივე. ზედწერილი ისეთივე, როგორც № 2.

Rs. მდგომარე ქალი, პირით მარცხნივ. მარჯვენა ხელში მას უჭირავს სასწორი, მარცხენაში დოვლათიანობის ყანწი. გარშემო: AEQVITAS AVG. რკალი წერტილოვანი.

25. AR. d=18—20; p=3,400. კიდური უსწორო (ტაბ. III, № 17).

As. იგივე. ზედწერილი ისეთივე, როგორც № 2.

Rs. მდგომარე ქალი, რომელსაც ორივე ხელში უჭირავს ძლევის დროშები. გარშემო: FIDES MILITVM. რკალი წერტილოვანი.

26. AR. d=17—19; p=2,350. რკალი წერტილოვანი. კიდური უსწორო და დაქეპყილი.

As. იგივე. ზედწერილი ისეთივე, როგორც № 2.

Rs. ცეცხლოვანი ქურის წინ მდგომი პიეტას. მას მარჯვენა ხელი აქვს აპყრობილი, მარცხენა კი ჩამოშვებული. გარშემო: PIETAS AVG. რკალი წერტილოვანი.

27. AR. d=17—18; p=2,480 (ტაბ. III, № 18).

As. იგივე. ზედწერილი ისეთივე, როგორც № 2.

Rs. სდგას შიშველი მამაკაცი (იუპიტერი), რომელსაც მარჯვენა ხელში უჭირავს მეხის ისრები, მარცხენაში კვერთხი. გარშემო: IOVI CONS... ORI. რკალი წერტილოვანი.

28—29. AR. d=18—19; p=2,800; 4,710. რკალი წერტილოვანი. *m. IV N 23*

As. იგივე. ზედწერილი ისეთივე, როგორც № 2.

Rs. მჯდომარე ქალი, რომელსაც მარცხენა ხელით უჭირავს დოვლათიანობის ყანწი. გარშემო: CONCORDIA. რკალი წერტილოვანი.

30. AR. d=18—19; p=2,950. კიდური უსწორო.

As. იგივე. ზედწერილი ისეთივე, როგორც № 2.

Rs. ისეთივე, როგორც № 30. გარშემო: CONCORDIA.

31. AR. d=17—18; p=2,900. *m. IV N 24*

As. იგივე. ზედწერილი ისეთივე, როგორც № 2.

Rs. მჯდომარე ქალი, რომლის წინ სდგას ჭურჭელი, საიდანაც გველი ამოდის, ზემოთ მოსჩანს ვარსკვლავი. გარშემო: SALVS PVBLICA.

32. AR. d=19—19; p=2,460. რკალი წერტილოვანი.

As. იგივე. ზედწერილი ისეთივე, როგორც № 2.

Rs. მდგომარე მამაკაცი, რომელსაც თავზე ჩაფხუტი ახურავს. მარჯვენა ხელში მას უჭირავს შტო, მარცხენაში კვერთხი. გარშემო: P M TP P—COS. რკალი წერტილოვანი.

33. AR. d=18—18; p=3,270. რკალი წერტილოვანი. *m. IV N 22*

As. იგივე. ზედწერილი ისეთივე, როგორც № 2.

Rs. მჯდომარე ქალი, პირით მარცხნივ. მას მარჯვენა ხელზე უზის ნიკა და მარცხენათი უჭირავს შუბი. სკამთან მიყუდებულია ფარი. გარშემო: ...TII' MAX TR P II COS II PP. რკალი წერტილოვანი.

С. И. МАКАЛАТИЯ

СЕПИЕТСКИЙ КЛАД РИМСКИХ МОНЕТ

Сел. Сепиети, Абашского района (Грузинской ССР) расположено на шоссе между Абашей и Бандзой в 10-ти километрах от ж. д. станции Абаша.

В феврале месяце 1931 года житель этого села А. Гваджия, во время вспашки земли около своей усадьбы случайно обнаружил глиняный горшок с монетами. По словам А. Гваджия в горшке было около 450 монет. Монеты были покрыты густой зеленой окисью, после удаления которой и соответствующей химической чистки обнаружился чекан римских денариев II и III вв.

Часть этого клада в марте месяце того же года была приобретена Государственным Музеем Грузии, командировавшим меня в сел. Сепиети для выяснения обстоятельств находки.

Усадьба, в районе которой был найден клад, расположена в 200 метрах к востоку от берега р. Абаша, западнее шоссе между Абашей и Бандзой,—она находится на границе селений Сепиети и Орка.

Почва глинистая, на глубине 0,50—0,80 м переходящая в речной нанос р. Абаша. При обследовании места в почвенном слое удалось найти обломки человеческого скелета.

По своему географическому расположению сел. Сепиети находится на территории предместья древней столицы Лазики Археополиса (Нокалаки), неоднократно служившей в течение III—V вв. ареной борьбы между Римом и Ираном. От развалин Археополиса до Сепиети—5—6 км, их разделяют реки Абаша и Техури, причем Археополис расположен на запад, а сел. Сепиети, Орка и Бандза на восток от этих речных артерий.

Обследованная часть Сепиетского клада содержит монеты 12-ти цезарей от Траяна (48—117 гг.) до Александра Севера (222—235 гг.) включительно, что дает основание датировать клад началом III века, одной из самых бурных эпох в истории Римской империи. В этот период Риму приходилось обороняться, веля упорную борьбу на Западе с германцами и на востоке с Ираном. При Александре Севере в Иране началась династическая междоусобица, закончившаяся в 226 году, когда, разбив Артабана, последнего царя из династии Аршакидов, на Иранский престол взошел Сасанид Арташир. Сасаниды старались с самого начала ослабить политическое влияние Рима на востоке, что вызывало неизбежные столкновения и вынудило Александра Севера взяться за оружие на защиту интересов Рима на востоке.

Грузинским царствам,—Иберии (Восточная Грузия) и Лазике (Западная Грузия), находившимся под протекторатом Рима, приходилось перено-

сить всю тяжесть борьбы двух великих держав, причем Иран стремился всеми средствами захватить Иберию и Лазику.

По дошедшим до нас историческим свидетельствам в III веке (между 222 и 260 гг.) на Лазику и на восточное побережье Черного моря, также совершали набеги скифы, опустошавшие Лазику и перебившие находившиеся там римские гарнизоны¹.

При создавшейся ситуации Александру Северу, вынужденному защищать восточные провинции не только от Ирана, но и от скифов, пришлось выслать в находящуюся под покровительством Рима, Лазику войско, которое должно было помогать лазам.

Не исключена возможность, что в связи с этими событиями наш клад представлял собой часть казны какого-нибудь римского гарнизона, защищавшего подступы к столице Лазики Археополису. Это предположение подтверждается находкой в 1923 г. в соседнем сел. Бандза кувшинного погребения с римским погребальным инвентарем и монетой Антонина Пия (138—161 гг.)².

Монеты Сепиетского клада находились в глиняном горшке, верхняя часть которого с горлышком обломана,—на одной стороне горшка сохранилась часть отломанного ушка. Высота сосуда 45 см., диаметр дна—3,5 см. Сохранилось и было изучено 373 монеты, но, судя по объему горшка, следует полагать что в ней находилось больше монет, но так как показания А. Гваджия несколько сбивчивы, установить точное количество найденных монет трудно. После их химической очистки и удаления густой, зеленой окиси почти все монеты оказались очень хорошей сохранности—стертых и дефектных было чрезвычайно мало. Благодаря небрежности и несовершенству техники чекана некоторые монеты имеют неправильную форму, так как матрица не всегда точно попадала в центр монетного кружка, вследствие чего легенда выходила за край монеты, производя впечатление обрезанной. Часть монет имеет края с трещинами, образовавшимися от удара штампа.

На лицевой стороне монет помещено изображение головы императора обычно профилем вправо³. На обратной же стороне находятся различные изображения символических фигур, среди которых повторных образцов почти не имеется, но попадаются некоторые варианты.

Основная масса монет—императорского чекана, битые для метрополии

¹ Акал. И. Джавахишвили, История Грузии, т. I, стр. 161—162 (на груз. яз.); В. Латышев, Известия греческ. и римских писателей о Скифии и Кавказе, т. I, стр. 790.

² С. Макалатия. «К дагировке некоторых некрополей, найденных в Грузии в 1920—24 гг.», Извест. Гос. Музея Грузии. 1928 г. стр. 182—185. (на грузин. яз.).

³ Исключение составляет единственный денарий Септимия Севера (таб. II, 10), на котором профиль императора показан влево.

и лишь незначительная часть имеет греческую легенду Кессарии Каппадокийской,—Септимия Севера—5 экз., Юлии Домны—2, Каракаллы—2 и Авита (Елагабала)—1 экз. (см. таб. II, 18 и таб. III, 6 и 9).

В хронологической последовательности монеты клада распределяются в следующем порядке:

1. Траян (98—117)—2 экз.
2. Антонин Пий (138—161)—3 экз.
3. Марк Аврелий (161—180)—6 экз.
4. Коммод (180—192)—33 экз.
5. Его жена Криспина (183)—1 экз.
6. Пертинакс (193)—1 экз.
7. Нигер (193—194)—1 экз.
8. Клодий Альбин (193—197)—7 экз.
9. Септимий Север (193—211)—222 экз.
10. Его жена Юлия Домна (193—217)—27 экз.
11. Гета (211—212)—10 экз.
12. Антонин (Каракалла, 211—217)—23 экз.
13. Авит (Елагабал, 218—222)—4 экз.
14. Александр Север (222—235)—33 экз.

373 экземпляра.

В списке императоров имеется пробел—не хватает монет Адриана (117—138 гг.) и Юлиана Диндия (193 г.), таким образом клад содержит монеты 12-ти цезарей (и 2-х их жен), чеканивших монеты на протяжении 120 с лишним лет. Около 60% всех монет принадлежит Септимию Северу, являясь основным ядром клада; среди монет других цезарей попадаются весьма редкие.

Особенно интересны монеты Пертинакса и Песценния Нигера, царствовавших короткое время, но успевших оставить свое имя на монетах. (Таб. I, 14, 15).

Вообще следует отметить, что в истории Рима самый кровавый и трагический период наступает после Марка Аврелия (161—180), когда между его преемниками возгорелась беспощадная борьба и они вступали на престол силой оружия с помощью легионеров. Все коварные методы борьбы, как измена, подкуп, убийство,—пускались в ход и стали обычным явлением, в результате чего все императоры, за исключением Септимия Севера, умирали насильственной смертью. Таким образом сепиетский клад, содержащий собрание монет одного из самых бурных периодов римской истории, представляет большой интерес, усиливаемый разнообразием и многочисленностью различных изображений, помещенных на оборотной стороне этих монет.

Переходя к вопросу о времени захоронения клада, следует заметить, что поскольку в нем нет ни одной монеты преемников Александра Севера, дату эту надо отнести к этому же времени, определив ее, примерно, первой четвертью III века.

Гораздо более важное историческое значение представляет сам случай находки такого большого клада римских монет на территории Грузии, являющийся, насколько нам известно, вторым. Первая такая же крупная находка была отмечена в 1926 г. в сел. Герзеули, Сухумского р-на; в этом кладе было зарегистрировано 467 монет, битых для Кессарии Каппадокийской, датированных I—II вв., чекана цезарей от Нерона (54—68 гг.) до Люция Вера (161—169)¹.

При описании монет сепиетского клада мы придерживались хронологической последовательности правления императоров и, поскольку на монетах имеются обозначения года консульства, трибунства и пр. отдельных цезарей, этот метод дал нам возможность сохранить хронологический порядок внутри группы монет каждого императора.

При описании монет, размеры указываются в миллиметрах, вес в граммах; толщина монет почти одинакова и в общем равна 1 миллиметру.

Легенды на монетах переданы слитно, но для удобства чтения слова и сокращенные знаки разделены промежутками. Стертые и неразборчивые части легенд обозначены многоточием—там, где легенда разделена рисунком—проставлены черточки. Изображения типичных и редких монет на приложенных таблицах, даны в натуральную величину.

Отсутствие в Тбилиси каталогов Британского музея и специальной нумизматической литературы лишило меня возможности сделать соответствующие ссылки.

S. MAKALATIA

THE SEPIETI TREASURE OF ROMAN COINS

Sepieti is a village of the Abashi district (SSR Georgia) situated on the paved high road between Abasha and Bandza, 10 km from the rail-road station of Abashy.

In February 1931 a native of this village A. Gwagia, cultivating the field near his homestead, discovered in the earth a clay pot full of coins. According to the words of A. Gwagia the number of coins was about 450. The coins were covered with thick green oxide and when this had been removed through a suitable chemical cleaning, Roman denarii of II and III centuries were revealed.

¹ М. М. Ивашенко, „Герзеульский клад монет Кессарий Каппадокийской“ Изв. Гос. Академии Истории Матер. Культуры, т. VII, вып. X, Л.-град. 1931 г.

In March of the same year a part of this treasure was acquired by the State Museum of Georgia which sent me to Sepieti in order to study the circumstances of this remarkable finding.

The homestead near which the treasure was discovered is situated 200 m to the East of the bank of the Abashy river and west of the paved high road Abashy Bandza—it is on the boundary of the villages of Sepieti and Orka.

The soil is loami at a depth of 0,50—0,80 m changing into the alluvium of the Abashy river. During the examination of the place I discovered some broken pieces of human skeleton.

Geographically Sepieti is situated on the territory of a suburb of the ancient capital of Lazica, Archeopolis (Nokalaci), which was several times a field of battle between Rome and Iran. The ruins of Archeopolis and Sepieti are a distance of 5—6 km from one another—they are divided by the rivers Abashy and Techuri, Archeopolis being to the W and Sepieti, Orka and Bandza to the East of both rivers.

The examined part of the Sepieti treasure contains the coins of 12 caesars dating from Trajan (48—117) to Alexander Sever (222—235)—the fact giving us a reason to date the treasure as the III century—one of the most turbulent times of Roman history. In this period Rome was forced to take up a defensive position, fighting against the Germans on the west and against Iran on the East of the empire. During the reign of Alexander Sever, Iran was torn by a dynastic dissension which finished in 226, when Sassanid Artashir, after defeating Artadan, the last king of the Arshanid dynasty, ascended the throne of Iran. The Sassanids from the first tried to weaken the political influence of Rome in the east, the result of which was an inevitable war in which Alexander Sever was obliged to fight for the interests of Rome in Asia.

The Georgian kingdoms Iberia (eastern Georgia) and Lazica (western Georgia), were under Roman protectorate. The latter obliged them to take part in the war between those two great powers. Iran was attempting to seize Iberia and Lazica by all possible means and bring both to ruin.

Historical sources inform us that in the III century (between 222 and 260) Lazica and the eastern shore of the Black Sea were attacked by the Scyths, Lazica ravaged and Roman garrisons killed¹.

Under such circumstances Alexander Sever was obliged to defend the eastern Roman provinces not only against Iran, but against the Scyths.

In the light of these events it is probable the Sepieti treasure may be a

¹ Acad. I. Djavachishvili. The History of Georgia. v. I. p. p. 161—162 (Georgian).

W. Latishev—The Information of Greek and Roman Writers about Scythia and the Caucasus. v. I. p. 790.

part of the treasury of a Roman garrison defending the approaches to Archeopolis. This conjecture seems to be confirmed by the finding of an «urn-entombment» with a Roman funeral inventory and a coin of Antoninus Pius (138—161)¹ in 1923 near a neighbouring village Bandza.

The coins of the Sepieti treasure were placed in a clay pot. The upper part with the spout is broken. On one side of the pot is preserved a piece of the broken handle. The pot is 45 cm high, the diameter of the bottom—3,5 cm. The number of conserved and studied coins is 373, but judging by the pot the size of—the number of coins in the pot could be more numerous. As the testimonies of A. Gwagia are somewhat confused this question remains insoluble. After a chemical cleaning the coins reappeared in a good state of preservation, effaced and defected coins were very few. Sloppy work and technical imperfection of coinage were the cause of the incorrect shape of some coins. The matrix was frequently not struck in the centre of the coin, the legenda therefore happened to be outside the rand of the coin which had the appearance of being cut. Some coins have flaws on the rands made by the stroke of the matrix.

On the facial side of the coins we see profiles of emperors, usually turned to the right². On the reverse side some symbolic figures are represented. There are no identical images, but frequently happen variants.

The main mass of the coins is of imperial coinage, minted for the metropolis and only an inconsiderable part has the Greek legenda of Cessaria Cappadocia—Septimius Sever—5 coins, Julia Domna—2, Caracalla—2, and Avitus (Elgabal)—1. (Tab. II, 18) and Tab. III, 6 and 9).

1. The chronological succession of the coins of the Sepieti treasure is as follows—

1. Trajanus (98—117)—2 coins.
2. Antoninus Pius (138—161)—3 coins.
3. Marcus Aurelius (161—180)—6 coins.
4. Commodus (180—192)—33 coins.
5. His wife Crispina (183)—1 coins.
6. Pertinaxus (193)—1 coins.
7. Niger (193—194)—1 coins.
8. Claudius Albina (193—197)—7 coins.
9. Septimius Sever (193—211)—222 coins.
10. His wife Julia Domna (193—217)—27 coins.
11. Heta (211—212)—10 coins.

¹ S. Makalatia—To the dating of some necropoles discovered in Georgia in 1920—23. The Messages of the State Museum of Georgia. p. 182—185. (Georgian).

² The only exception is a sole denarius of Septimius Sever (Tabl. II, 10), where the profile of the emperor is turned to the left.

12. Antoninus (Caracalla) (211—217)—23 coins.
 13. Avitus (Elgabal) (218—222)—4 coins.
 14. Alexander Sever (222—235) —33 coins,
373 coins.

The list of emperors contains some omissions—coins of Adrianus (117—138) and Julianus Didius (193) are absent. The treasure contains the coins of 12 caesars and 2 wives of caesars, belonging to a period of 120 years. 60% of all the coins belong to the reign of Septimius Sever.—the kernel of the treasure. The coins of other caesars are comparatively few. The coins of Pertinaxus and Pescenius Niger are the most interesting. The reign of those emperors was very short and the names of both of them left a slight trace on Roman coins. (Tab. I, 14, 15).

It can be stated that a very bloody and tragic period of Roman history begins after the death of Marcus Aurelius (180),—the successors mounted the throne after sanguinary wars with the support of legionaries. All artful means were employed, treason, bribery and murder became every day incidents. All emperors reigning in this period (the only exception is Septimius Sever) died by sword or poison. The Sepieti treasure, containing a rich collection of coins related to one of the most troubled periods of Roman history is of great scientific interest augmented by the diversity and plurality of images on the reverse side of the coins.

The question of the time of the burying of the Sepieti treasure can be determined by indirect means. Containing no coins of Alexander Sever's successors, the treasure must be referred to the reign of this emperor. (The first Quarter of the III century). Far greater historical meaning has the fact of the finding of such an important collection of Roman coins in Georgia. It is the second case. The first big finding took place in 1926 in the village of Gerseuli¹ (Sukhumi district)—it contained 467 coins minted for Cessaria Cappadocia, dated the I—II century and embracing the reigns from Nero (54—68) to Lucius Vera (161—169).

Our description of the Sepieti treasure is based on the chronological succession of reigns. As the legenda of the coins has also the dates of consulship and tribuneship of the emperors, this method gives us the possibility of conserving the same chronological principle intra each group of coins referring to one reign.

In the text the size is determined in millimeters and the weight in grams. The thickness of the coins, nearly 1 m. m., does not vary.

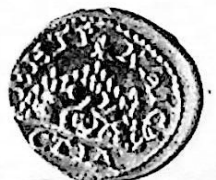
¹ M. M. Ivashenko. The Gerdseuli treasure of coins of Cessaria Cappadocia. The Messages of the State Academy of Material Culture. Vol. VII, 4. Leningrad. 1931.

The legenda is represented in a conjoined manner for the purpose of facilitation in reading, the signs are separated by intervals. The effaced and unintelligible parts of the legenda are marked by points. The points are equally applied in the case of the legenda divided by a picture. The images of typical and rare coins are represented on the tables in their natural size.

I was deprived of the possibility of confirming my statements by suitable references because of the absence of the catalogues of the British Museum and numismatical literature referring to the subject in Tbilissi.











V1

V2

V3

V4



V5

V6

V7

V8



V9

V10

V11

V12



V13

V14

V15

V16



V17

V18

V18

V19

V20



V21

V22

V23

V24