



This pdf is a file in the Digital South Caucasus Collection (DSCC), a collection in the Ancient World Digital Library (AWDL) hosted by the [Institute for the Study of the Ancient World Library](#) at New York University.

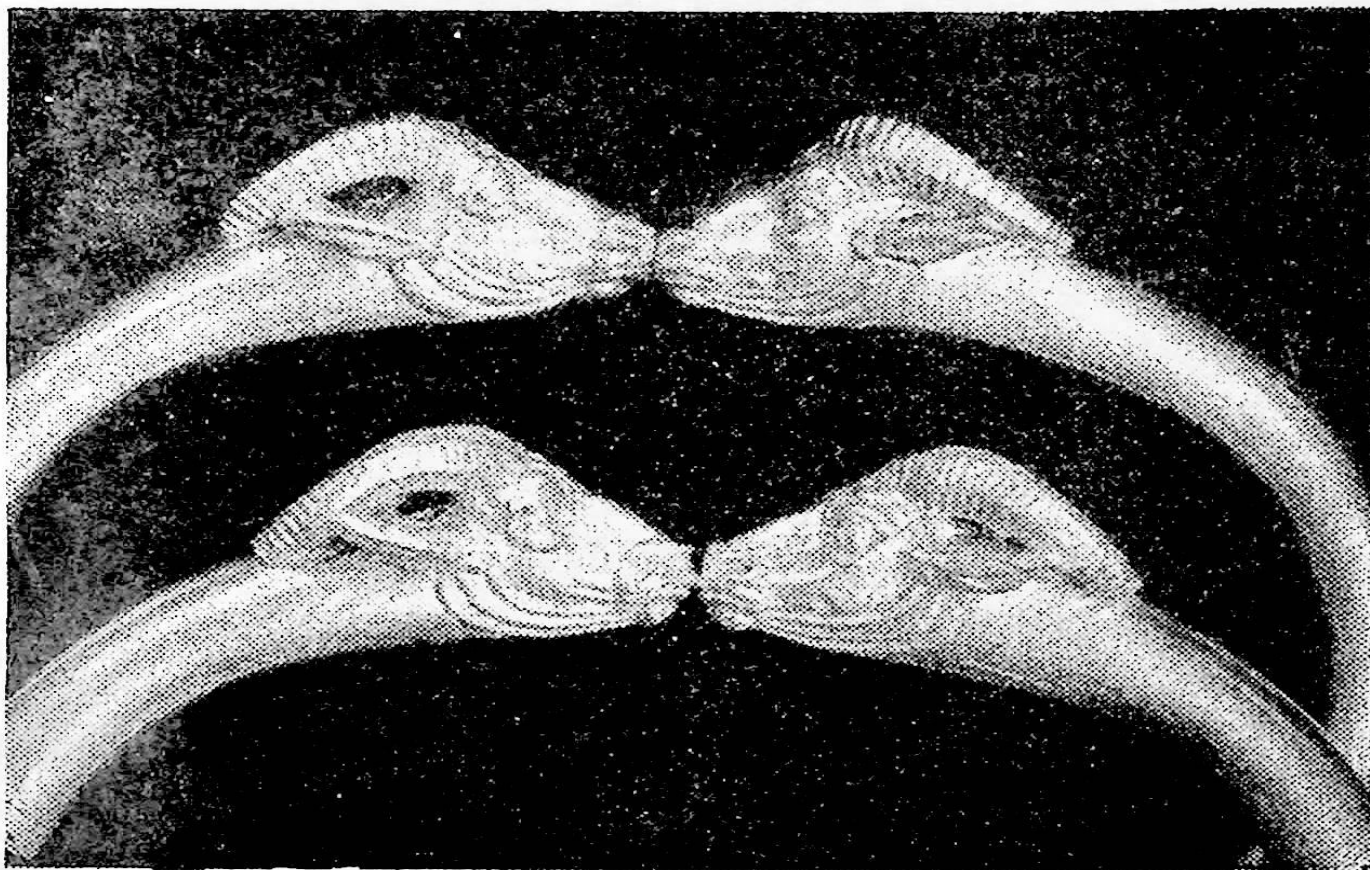
- Creator: Japaridze, O. / ჯაფარიძე, ო. / Джафаридзе, О.
- Title: არქეოლოგია საქართველოში / Археология в грузинской сср
- Publication Date: 1982
- Publisher: Georgian National Academy of Sciences, GNM Archaeological Center
- Place of Publication: Tbilisi
- Collection: Digital South Caucasus Collection
- Collection ID: dscs\_fab45cbb14

## About

The Digital South Caucasus Collection (DSCC) is a collection in the Ancient World Digital Library (AWDL), a project of the Library of the Institute for the Study of the Ancient World (ISAW) at New York University in cooperation with the Georgian National Museum and the Institute of Archaeology and Ethnography in the National Academy of Sciences of the Republic of Armenia. AWDL's mission is to identify, collect, curate, and provide access to a broad range of scholarly materials relevant to the study of the ancient world. The ISAW library is responsible for curating the collection, clearing the rights as needed, preserving the digital copies in NYU's Faculty Digital Archive, creating high-quality metadata in order to maximize discoverability, and making the works accessible to the general scholarly public.

## Rights

The Georgian National Museum has granted permission to the Institute for the Study of the Ancient World of New York University to publish this material electronically in the Digital South Caucasus Collection (DSCC). We are making such material available on a noncommercial basis for research and educational purposes, in an effort to expand access to thinly-held and/or out-of-print material related to the study of the ancient world to the widest possible audience. If you wish to use copyrighted material from this site for purposes beyond those in accordance with fair use (Title 17 U.S.C. Section 107), you must obtain permission from The Georgian National Museum. We respect the intellectual property rights of others. If you believe that you own the copyright to the material made available on this site, please see our takedown policy: <http://dcaa.hosting.nyu.edu/dscs/takedown-notice>.



ОТАР ЛОРДКИПАНИДЗЕ

АРХЕОЛОГИЯ  
В ГРУЗИНСКОЙ ССР

МЕЦНИЕРЕБА  
1982

Посвящается  
60 - летию  
Грузинской  
Советской  
Социалистической  
республики



საქართველოს სსრ მეცნიერებათა აკადემია  
ივ. ჯავახიშვილის სახ. ინსტიტუტის, არქეოლოგიისა და ეთნოგრაფიის  
ინსტიტუტის  
არქეოლოგიური კვლევის ცენტრი

(ი)თ. ლორთქიფანიძე

არქეოლოგია  
საქართველოში

VE  
306

АКАДЕМИЯ НАУК ГРУЗИНСКОЙ ССР  
ЦЕНТР АРХЕОЛОГИЧЕСКИХ ИССЛЕДОВАНИЙ  
ИНСТИТУТА ИСТОРИИ, АРХЕОЛОГИИ И ЭТНОГРАФИИ  
им. И. А. ДЖАВАХИШВИЛИ

О. Д. ЛОРДКИПАНИДЗЕ

# АРХЕОЛОГИЯ В ГРУЗИНСКОЙ ССР

ИЗДАТЕЛЬСТВО «МЕЦНИЕРЕБА»  
ТБИЛИСИ  
1982



9(с41)  
63.4(2г)  
902.6(47.922)  
Л 78

В книге, предназначенной для широкого круга читателей, рассказывается о наиболее крупных археологических работах, проводимых на территории Грузии, о достижениях грузинских археологов и задачах дальнейшего развития этой науки.

Книга иллюстрирована, прилагается обширный список трудов по археологии Грузии.

23/83

1. Археологические исследования в Грузии начались еще с 50-х годов прошлого столетия, но велись они тогда преимущественно любителями-краеоведами или учеными-естественниками. Первым грузинским археологом был Дмитрий Мегвинетухуцесишвили, проведший первые раскопки в пещерном городе Уплисцихе.

Археологические памятники вскоре стали обнаруживаться во время земляных работ, проводимых по перетрассировке и расширению Военно-Грузинской дороги. Так начались в 1871 г. раскопки в Мцхета Самтаврского могильника (Ф. Байерн). А спустя некоторое время на заседаниях подготовительного комитета V Всероссийского археологического съезда в 1878 году местные краеведы-энтузиасты сообщили об археологических находках в Рионской низменности (Кутанси и его окрестности) и по ущелью р. Квирила (известный грузинский писатель и общественный деятель Георгий Церетели), в районе древней Диоскурии—Себастополиса (Вл. Чернявский) и т. д.

Созванный в 1881 году в Тбилиси V Всероссийский археологический съезд положил начало широкому интересу к археологическим памятникам Грузии и Кавказа в целом<sup>1</sup>, а также установлению связей между местными научными учреждениями («Общество любителей кавказской археологии», «Кавказское историко-археологическое общество», «Кавказский музей») и Московским археологическим обществом, одним из ведущих научных центров археологии дореволюционной России. Выдающимся деятелем организации археологических работ в Грузии того времени был замечательный грузинский историк и археолог XIX в. Дмитрий Бакрадзе — член-корреспондент Российской Академии Наук.

---

<sup>1</sup> Примерно в это же время Юго-Восточное Причерноморье привлекает внимание Генриха Шлимана, которого сюда влекла «тесная связь старинной Греции и древней Колхиды». С этой целью он обращается с просьбой в Императорскую Археологическую комиссию «дозволить ему производить археологические раскопки в Закавказье по горному..., черноморскому побережью».

В 1901 году в Тбилиси было основано «Кавказское отделение Московского археологического общества», а несколько позже в Закавказье начинает свою деятельность Археологическая комиссия России. Они сыграли большую роль в собирании археологических материалов. Активным членом этих учреждений был академик Еквтиме Такайшвили, с именем которого связаны археологические исследования в таких значительных центрах древней Грузии, являющихся в настоящее время объектом широких археологических раскопок, как Мцхета, Сачхере, Вани и др. Тем не менее в большинстве случаев раскопки проводились людьми, не имеющими специальной подготовки и охваченными страстью поисков лишь прекрасных изделий старины. Археологические памятники исследовались на низком научном уровне, без точной фотографической фиксации находок (широко применяемой в русской и мировой археологии того же времени), вследствие чего многие археологические памятники публиковались неудовлетворительно и еще большая часть, плохо документированная, лежала мертвым грузом в различных музеях и не могла быть использована для широких исторических исследований и обобщений.

Интересно отметить, что в начале нашего столетия южные и юго-западные области древней Колхиды попадают в центр внимания академика Н. Я. Марра, который в 1904 г. просил у Императорской археологической комиссии «открытый лист» на проведение археологических исследований в окрестностях Батуми. Несколько позже к тому же региону особый интерес проявляет известный византинолог академик Ф. И. Успенский: в докладе, представленном в Российскую Академию Наук, он обосновывает необходимость археологических исследований в Батумском крае вообще и в частности в древнем Апсаре. Археологическая Комиссия выдает Ф. И. Успенскому открытый лист на проведение археологических исследований окрестностей Батуми... Однако ни Н. Я. Марру ни Ф. И. Успенскому не удалось тогда провести свои исследования [О развитии археологии в дореволюционной Грузии см. 84, 229]<sup>2</sup>.

Широкое развитие археологическая наука в Грузии получает лишь после установления Советской власти, когда памятники древности были объявлены всенародным достоянием, а их исследование — делом не только научной, но и огромной государственной, культурно-воспитательной важ-

---

<sup>2</sup> Цифрами дается ссылка на литературу, которая прилагается в конце.



ности. Первыми очагами археологических исследований были тогда Государственный музей Грузии и Тбилисский государственный университет, где под руководством академика И. А. Джавахишвили началась подготовка кадров и организация планомерных археологических исследований.

Новый этап в истории археологической науки Грузии связан с основанием в 1936 году, в системе Грузинского филиала Академии наук СССР, Института языка, истории и материальной культуры, из которого в 1941 году, после образования Академии наук Грузии, был выделен Институт истории, именуемый ныне Институтом истории, археологии и этнографии имени И. А. Джавахишвили. Сразу же после основания институт стал ведущим научным учреждением в области археологии Грузии. Здесь под руководством ныне покойных академиков Академии наук СССР И. А. Джавахишвили, С. Н. Джанашиа, академика Академии наук ГССР Н. А. Бердзенишвили и члена-корреспондента АН ГССР Г. К. Ниорадзе были воспитаны многочисленные научные кадры археологов, начались планомерные и систематические археологические исследования по всей республике.

Выдающуюся роль в развитии археологической науки в Грузии сыграла основанная постановлением правительства республики в 1938 году Мцхетская археологическая экспедиция, возглавляемая академиками И. А. Джавахишвили и С. Н. Джанашиа. Работы экспедиции ознаменовались не только крупнейшими открытиями, но вместе с тем она стала настоящей кузницей подготовки научных кадров профессиональных археологов.

Археологические исследования в Грузии, хотя и в скромных масштабах (Мцхета, Клдети), продолжались и в суровые годы Великой Отечественной войны, что вызывало всеобщее восхищение. Известный английский археолог Минс по этому поводу восторженно писал: «молодцы грузины, русские и все народы Советского Союза» [123].

Послевоенные годы ознаменовались дальнейшим развитием грузинской археологической науки. Расширилась сеть учреждений, ведущих археологические исследования. Выросли новые кадры археологов. Появлялись фундаментальные работы по важнейшим проблемам историко-археологической науки. Государственными премиями СССР были отмечены коллективный труд «История Грузии» (И. А. Джавахишвили, С. Н. Джанашиа, Н. А. Бердзенишвили), в котором результаты археологических исследований занимают важное место, и монография Б. А. Куфтина «Археологические раскопки в Триалети».

Особенно широкий размах и масштабы археологические исследования приняли за последнее десятилетие.

Высшим органом, контролирующим и координирующим археологические исследования в республике, является научный совет при Президиуме Академии наук ГССР — Археологическая комиссия Грузии, которая выдает также разрешение (т. н. «Открытый лист») на проведение археологических работ на территории республики.

Археологические исследования в Грузинской Советской Социалистической республике проводятся, главным образом, научно-исследовательскими учреждениями Академии наук Грузии<sup>3</sup>. Главным и ведущим является Институт истории, археологии и этнографии им. И. А. Джавахишвили, при котором создан Центр археологических исследований, производящий полевые и научно-теоретические исследования по всем фундаментальным проблемам археологии Грузии, начиная от каменного века вплоть до позднего средневековья<sup>4</sup>.

Крупным очагом хранения и изучения памятников материальной культуры является Государственный музей Грузии им. С. Н. Джанашиа<sup>5</sup>.

Археологические работы ведутся и другими учреждениями Академии наук, как Абхазский институт языка, литературы и истории им. Д. И. Гулия в Сухуми<sup>6</sup>, Батумский научно-исследовательский институт<sup>7</sup> и Юго-Осетинский научно-исследовательский институт.

Подготовка научных кадров археологов осуществляется при кафедре археологии Тбилисского государственного уни-

---

<sup>3</sup> Основным периодическим органом является «Мацне» (Известия Академии наук Грузинской ССР). Серия истории, археологии, этнографии и истории искусства.

<sup>4</sup> Результаты исследований публикуются как в общих изданиях всего института («Труды», «Мимомхилвели», «Материалы по истории Грузии и Кавказа», «Кавказско-Ближневосточный сборник», «Сансторномоамбе»), так и в специальных серийных изданиях и сборниках: «Материалы по археологии Грузии и Кавказа», «Полевые археологические исследования», «Археологические исследования на новостройках Грузинской ССР», «Археологические памятники феодальной Грузии», «Вопросы археологии Грузии», «Материалы к антропологии Кавказа».

<sup>5</sup> Основные издания: «Вестник Государственного музея Грузии», «Археологические экспедиции Государственного музея Грузии».

<sup>6</sup> См. «Труды Абхазского Института языка, литературы и истории», «Известия Абхазского института...» «Материалы по археологии и искусству Абхазии».

<sup>7</sup> См. Серийный сб. «Памятники Юго-Западной Грузии».

верситета, которая проводит также полевые и научные исследования<sup>8</sup>. Археологические работы (главным образом, по собиранию материалов и обработке музейных фондов) проводятся также рядом музеев при Министерстве культуры Грузинской ССР: Государственный музей искусств Грузии (в Тбилиси), Абхазский Гос. музей (в Сухуми)<sup>9</sup> и Кутаисский Государственный историко-этнографический музей им. Н. А. Бердзенишвили<sup>10</sup>.

Охраной, консервацией и реставрацией археологических памятников ведают государственные органы охраны памятников истории и культуры («Главное управление по охране памятников культуры и природы при Совете Министров Грузинской ССР»), а также Грузинское общество охраны памятников культуры<sup>11</sup>. При Грузинской советской энциклопедии готовится полный «Свод памятников истории и культуры Грузии», в котором археологические памятники занимают видное место.

За последние годы археологические работы в Грузии все теснее связываются с грандиозными новостройками, столь широко развернувшимися по всей республике. Ввиду исключительной важности этих исследований, при Президиуме Академии наук Грузинской ССР создан возглавляемый президентом Академии наук Научно-координационный совет, в работе которого вместе с археологами принимают участие руководители министерств и государственных учреждений, ведущих самые разнообразные строительные работы.

Археологические исследования, таким образом, в настоящее время охватывают почти все области Грузинской ССР и ежегодно приводят к крупным, а порой и выдающимся научным открытиям, имеющим исключительно важное значение для изучения основных проблем археологии Грузии и Кавказа в целом<sup>12</sup>.

2.0. Грузия, как и вся территория Кавказа, давно уже привлекает внимание исследователей, занимающихся изучением начальных этапов развития человеческого общества:

---

<sup>8</sup> См. «Труды Тбилисского гос. университета (серия исторических наук), «Мимомхилвели» (научно-библиографический сборник).

<sup>9</sup> «Труды Абхазского Гос. музея».

<sup>10</sup> «Материалы Кутаисского историко-этнографического музея».

<sup>11</sup> Общество имеет свой ежеквартальный орган «Дзеглис мегобари» («Друзья памятников культуры»).

<sup>12</sup> В настоящем очерке речь пойдет, в основном, о новейших открытиях и исследованиях (обзор археологических исследований до 70-х годов см. 23, 94).

благоприятные природные факторы (разнообразные ландшафтно-климатические условия, богатый растительный и животный мир, наличие естественных убежищ и обилие сырья для каменных орудий) обусловили тягу значительных масс населения к этому региону уже с периода расселения человека от мест его первоначального появления, что нашло отражение в исключительно высокой концентрации остатков палеолитических культур.

К настоящему времени на территории Грузии уже зафиксированы до 400 палеолитических местонахождений, из которых около 50 датируются ашельской эпохой, более 200 — мустьерской, а примерно 150 — верхнепалеолитическим и мезолитическим периодами.

2.1. Одной из основных проблем является проблема времени и экологических условий первоначального заселения Грузии и Кавказа в целом. В настоящее время ряд исследователей все больше склоняется к выводу, что заселение и освоение территории Кавказа следует отнести скорее к ранней и средней стадии ашельской эпохи [133, 178], в последующую же позднеашельскую и мустьерскую эпохи констатируется расселение человека почти по всем ландшафтно-климатическим зонам Грузии как в низинных и предгорных областях, так и средневысоких и даже высокогорных районах. Вслед за выдающимися открытиями 50-х и 60-х годов, пещерных стоянок с неповрежденными культурными слоями ашельской эпохи как пещеры Кударо I, Кударо II, Цона [177, 258] и других нижнепалеолитических памятников в различных областях Грузии: в Причерноморье [35, 56 214, 351], Колхидской низменности [104, 105], Риони-Квирильском бассейне [36, 41, 371—373], Нижней Картли [102], на Джавахетском плато [103] и т. д. успешно ведутся исследования ряда локальных «очагов» ашельско-мустьерской культуры как однослойных, так и многослойных, что дает возможность изучения эволюции и корреляции отдельных этапов развития. За истекшее пятилетие наиболее примечательны результаты археологических исследований следующих нижнепалеолитических памятников.

По ущелью р. Квирила открыто свыше 50 стоянок эпохи ашель-мустье. Особо следует отметить открытые в сс. Джокети и Эцера (Чиатурский район) т. н. стоянок-мастерских открытого типа ашельской эпохи. Среди многочисленного и очень разнообразного кремневого инвентаря выделяются классические образцы ручных рубил с двухсторонней обработкой, изготовленных из цельного желвака. Памятники же мустьерской эпохи представлены как стоянками

открытого типа, так и пещерными (Ортвала Клде в с. Диди Ргани, Чиатурский район). Наибольший интерес вызывает выявленная в Ткибульском районе на территории с. Цуцхвати «Бронзовая пещера», представляющая собой составную часть многоярусного комплекса карстовых пещер. Толщина культурного слоя превышает 10 метров и отражает отдельные этапы жизни человека от мустьерской эпохи до ранне-бронзового периода. При раскопках мустьерских слоев обнаружено огромное количество каменного инвентаря и весьма разнообразного фаунистического материала. Найден также зуб неандертальского человека [63, 69, 371—373].

Большой научный интерес представляет открытие в 1973 году мустьерского слоя в пещере Сакажиа [107], до того известной в мировой науке как классический памятник эпохи верхнего палеолита [306]. При дальнейших раскопках мустьерского слоя, состоящего из нескольких литологически различающихся горизонтов, обнаружены весьма разнообразные изделия из кремня и других пород. Фаунистический материал состоит из костей бизона, оленя, тура, свиньи, пещерного медведя. Обнаружены и фрагменты верхней челюсти с сохранившимися зубами ископаемого человека, определенного неандерталлоидом [180, 309].

Памятники ашельско-мустьерской эпохи впервые открыты также и исследуются на восточной окраине Грузии — Кахети. Среди десятков раннепалеолитических местонахождений наибольший интерес представляет Знарская ашельская стоянка — «мастерская» открытого типа, устроенная на месте выходов кремня (на левом берегу р. Лакбе — левого притока р. Иори). Раскопками было установлено, что это была «мастерская» с полным производственным циклом обработки камня [51, 52, 54—56].

2.2. Почти во всех областях Грузии в настоящее время, зафиксированы находки памятников всех ступеней развития верхнего палеолита — эпохи становления человека современного физического типа и возникновения первых родовых общин. Особенно яркие памятники эпохи верхнего палеолита открываются на территории Западной Грузии, причем почти повсеместно: и в приморской полосе и в бассейнах рек Цхенисцкали, Риони, Цкалцитела, Квирила...

Целый ряд интересных памятников верхнепалеолитической культуры за последние годы открыты и исследуются в приморской полосе и внутренних районах Западной Грузии. Наибольший интерес представляет раскопанная полностью пещерная стоянка Окуми I в Гальском районе [37—38, 394] с пятью верхнепалеолитическими культурными слоями, прив-

лекающая внимание не только довольно разнообразным каменным инвентарем, но и весьма богатыми остатками четвертичной фауны (благородный олень, первобытная домба, кавказский тур, пещерный медведь, бурый медведь, зубр и др.), свидетельствующими об интенсификации охотничьей экономики.

Для изучения эволюции каменной индустрии верхнепалеолитической эпохи несомненно большой интерес представляют вновь предпринятые раскопки пещерной стоянки Хергулис-кзде в Чиатурском районе<sup>13</sup>, характерной чертой которой признается сосуществование двух технических приемов каменной индустрии: верхнепалеолитической и левалла-мустьерской [38, 143—144].

Результаты археологических исследований ряда верхнепалеолитических памятников Западной Грузии обобщены в монографии М. Г. Ниорадзе, посвященной одному из интереснейших памятников — пещере «Самерцхле-кзде» [308], отнесенной ко второй группе т. н. имеретинской культуры, степени развития которой были определены С. Н. Замятиным [161], а пределы распространения в последние годы были окончательно локализованы территорией нынешней Северо-Западной Грузии (Имерети и Абхазия).

Наряду с общими признаками, характерными для имеретинской культуры, в Дзудзуанской пещере и Самерцхле-кзде выявляются и некоторые особенности (например, полное отсутствие орудий геометрических форм и незначительное количество острий с притупленным краем). На этом основании предполагается наличие локальных групп внутри имеретинской культуры [308, 372].

В свете исследований последних лет хронология основных памятников верхнего палеолита Грузии, впервые сформулированная С. Н. Замятиным, уточняется Н. З. Бердзенишвили [34, 36], Д. М. Тушабрамишвили [369], А. Н. Каландадзе [178], М. Г. Ниорадзе [308] и др.

На основе топографии верхнепалеолитических местонахождений констатируется, что стоянки этого периода, представленные как пещерами, так и т. н. открытого типа (преимущественно в зоне морских и речных террас), уже не встречаются выше 800—1000 метров от уровня моря. Это объясняется изменением климатическо-экологических условий, вызванным поздневиюрмским оледенением [178]. Вместе с

---

<sup>13</sup> Местонахождение этой пещеры, открытой еще в 1918 г. Ст. Круковским и отнесенной С. Н. Замятиным к первой хронологической группе своей периодизации верхнего палеолита Грузии, было неизвестно.

тем, подчеркивается своеобразный (отличный от классического западноевропейского или североафриканского капсийского) путь развития верхнепалеолитической культуры Грузии, проявляющей сходство и определенную близость (в сохранении ориньякского облика), но не полную идентичность с синхронными культурами Ближнего Востока: Сирии — Палестины и особенно Ирака (т. н. Зарзийская культура).

2.3. Интересные результаты достигнуты и по изучению финальной стадии верхнего палеолита, т. е. мезолита, синхронизированного со временем исчезновения вюрмских ледников. Наиболее значительные памятники мезолитической эпохи с ярко выраженной микролитической техникой обработки каменного инвентаря открыты за последние годы в причерноморской полосе, на территории Абхазии (Квачара, Яштхва, Джампала и др.).

При этом важно отметить, что констатируется преемственное развитие мезолитической культуры и ее генетическая связь с верхним палеолитом Грузии [400]. К аналогичному выводу приходят также исследователи при изучении памятников мезолитической культуры юго-восточных областей Грузии — Триалети (Эдзани, Зуртакети)<sup>14</sup>. Отмечается связь триалетского мезолита с терминальной фазой западногрузинского палеолита, свидетельствующая о создании на территории Грузии в позднепалеолитическую эпоху единого культурного региона с общими основными традициями каменной индустрии. Дальнейшее развитие приводило в различных областях, в зависимости от климатическо-экологических условий, к возникновению более или менее обособленных локальных мезолитических культур [70].

2.4. Таким образом, к настоящему времени на территории Грузии открыты все стадии развития палеолита (кроме шеля), что дает возможность успешного исследования начального этапа истории первобытного общества на территории Грузии, процессов морфологической перестройки человека в зоне, далекой от его первоначального появления, экономики и социальной организации первых человеческих обществ и т. д. Первоочередными задачами поэтому являются: составление полного свода — списка палеолитических местонахождений, имеющего исключительно важное значение также для изучения демографических процессов в различные периоды палеолита в отдельных ландшафтно-клима-

---

<sup>14</sup> В этом регионе впервые на территории Грузии открыты наскальные графические изображения, часть которых датируется мезолитической эпохой [71].

тических зонах Грузии; полная публикация основных палеолитических памятников с функциональной характеристикой предметов орудий труда на основе новейших достижений экспериментального исследования их эффективности и производительности и всесторонним изучением фаунистических и растительных остатков; абсолютная датировка основных памятников.

3.0. Одной из важнейших проблем, интенсивно исследуемых за последние годы, является зарождение и развитие производящих форм хозяйства — земледелия и скотоводства, именуемых неолитической революцией и приведших, как известно, к значительным демографическим и социально-экономическим сдвигам в истории первобытного общества.

3.1. Памятники неолитической культуры VIII—VII тысячелетий до н. э., которые еще совсем недавно исчислялись единицами [39, 175, 204, 257, 351], а датировка некоторых из них сейчас подвергается сомнению [370], в настоящее время выявлены почти по всей Западной Грузии как в приморских областях, так и в предгорной полосе Колхидской низменности [106, 300]. За последние годы открыты и исследуются такие важные неолитические памятники, как многослойный (ранняя бронза, неолит, мезолит) навес у с. Дарквети в Чнатурском районе на левом берегу Квирильского каньона [301], открытые стоянки в с. Хорша в Цхакаевском районе [107], Чхортоли в Гальском районе [40, 181], а также ряд стоянок в Батумском и Кобулетском районах [100].

Эти памятники входят в единый ареал неолитической культуры Западного Закавказья, в развитии которой выделяются два этапа: в первую — ранне-неолитическую группу — объединяются кинтришские поселения (Хуцубани, Кобулет) и Анасеули I (памятник т. н. безкерамического неолита), сохраняющие некоторые традиции мезолитической культуры Западного Закавказья, но вместе с тем обладающие новыми способами обработки орудий — полировкой и шлифовкой. Во вторую — поздне-неолитическую группу — входят Одиши, Кистрик, Гурианта, Мамати, Анасеули II и др., характеризующиеся целым рядом новых признаков (керамика, «ползучая ретушь», высокие трапеции, сегменты с притупленной дугой, макролитическая техника и т. д.). Наиболее поздней их датой считается VI тысячелетие до н. э. На поселениях этого времени уже имеются многочисленные и разнообразные земледельческие орудия (кирковидные и мотыговидные макролиты, сохovidные полированные орудия), вкладыши жатвенных ножей (ретушированные и зуб-



чатые пластинки) и специальные предметы для обработки сельскохозяйственных продуктов (зернотерки, ступки, терочники), свидетельствующие о переходе в позднеэнеолитическую эпоху к производящему хозяйству [300].

3.2. Крупным достижением археологической науки Грузии принято считать открытие в 60-х годах совершенно неизвестных до того очагов раннеземледельческой культуры V—IV тысячелетия до н. э., отражающих развитую и финальную стадии неолитической революции на территории Грузии [114, 136, 200, 428].

Исследование в юго-восточных областях по среднему течению реки Куры, в бассейнах правых ее притоков Храми и Дебеда жилых холмов («Шулаверис гора», «Имирис гора», «Храмис Диди-гора» и др.) выявило жилые комплексы с круглоплановыми, купольными домами из сырцового кирпича, множество хозяйственных построек, весьма разнообразную керамику, обсидиановые, каменные, костяные и роговые орудия, главным образом предназначенные для обработки земли (мотыги из оленьего рога, обоймы для пластинчатых вкладышей); глиняные статуэтки, изображающие сидящих обнаженных женщин, символизирующих «Великую мать богов» — плодородие и процветание живой природы... [93, 200, 215, 313].

Раскопками поселения Арухло I—IV (Болнисский район) открыты крупные жилые холмы, укрепленные защитными глубокими рвами (мокрым и сухим).

По палеоботаническим данным (лабораторно исследованным Г. Н. Лисициной) установлено наличие двухкратных посевов (различные культурные злаки пшеницы, ячменя, проса, чечевицы и посевного гороха) [423, 425, 426, 428].

Благодаря открытиям и исследованиям этих жилых холмов V—IV тысячелетий до н. э. перед нами предстает древнейшее оседло-земледельческое общество, экономическую основу которого уже составляло мотыжное земледельческое хозяйство (с примитивным орошением), а наряду с ним и скотоводство (в частности, разведение крупного рогатого скота). Социальная структура характеризуется переходом к патриархату, образованием территориально-соседских общин и экономическим обособлением отдельных семей, что, как принято считать, возвещало начало распада первобытно-общинных отношений. Археологические исследования выявляют также очень интересные и разносторонние культурные, экономические и этнические взаимосвязи с раннеземледельческими культурами древней Передней Азии, что ставит интересную проблему о месте древней Грузии в едином миро-

вом историческом процессе древнего мира в период неолитической революции, настоятельно требует дальнейшего расширения полевых исследований для определения ареала раннеземледельческой культуры, синхронизации или корреляции с классическими памятниками Ближнего Востока.

3.3. Для изучения энеолитической культуры большой интерес представляют также результаты археологических исследований в Западной Грузии [42, 133, 327, 389, 395, 423].

В этот период здесь засвидетельствована в некоторой степени различная энеолитическая культура, которая считается возникшей на основе развития местного неолита. Памятники энеолитического периода выявлены как в Приморской полосе — Абхазии (Мачара, Гуадику), так и в бассейне рр. Риони—Квирила [42, 92, 115, 423]. Большой интерес представляет «Тетри мгвиме» в с. Хомули (Цхалтубский район), где выше уровня верхнепалеолитического слоя открыты остатки энеолитической эпохи: глинобитные полы, очаги, обломки глиняных сосудов (в том числе с великолепным розовато-красноватого цвета лощением, иногда украшенных процарапанным линейным орнаментом), множество ритуальных предметов, среди которых представлены статуэтки быка, барана, козы, медведя... Этот новооткрытый памятник энеолитической культуры [179] находит очень близкие параллели с такими раннеисследованными памятниками Квирильского ущелья, как Самерцхле-кзде и Самеле-кзде, которым некоторые специалисты придают сейчас важное значение при решении столь важной и сложной проблемы, как генезис «Куро-Араксской культуры» [92, 115].

3.4. «Куро-Араксская» культура, открытая еще в 30-х годах нынешнего столетия, датировалась энеолитической эпохой [218], однако уже с 60-х годов, в свете новейших исследований, единогласно признается раннебронзовой культурой земледельческо-скотоводческого общества, распространенной на довольно обширной территории Закавказья и Северо-Восточного Кавказа, Северного Ирана и Восточной Анатолии.

Вслед за классическими памятниками разных этапов развития этой культуры как Сачхерские курганы [133], Квацхелеби [113] и Хизанаант гора [202], Амиранис гора [420], Илто (111) и др. за последние годы был открыт и исследуется ряд новых памятников: в Самшвилде — поселение и могильник [286], в Арагвском ущельи — поселения [333], в Иоро-Алазанском бассейне — ряд поселений и могильников [320], в Дманисском районе (с. Грмахевистави) и в окрестностях г. Тбилиси (Дигомская равнина) — остатки мно-

гослойных селищ с жилыми и хозяйственными глинобитными постройками и весьма разнообразной керамикой. Верхние слои этих селищ относятся к эпохе ранней бронзы (в основном III тысячелетие до н. э.), а нижние — к поздней ступени или к переходному периоду от энеолита к ранней бронзе. Поэтому исследованию этих памятников придается исключительно важное значение для изучения столь сложной проблемы археологии Кавказа, как генетическая связь между раннеземледельческой культурой V—IV тысячелетия до н. э. и «Куро-Араксской» раннебронзовой культурой IV—III тысячелетий до н. э. [27, 358]. С другой стороны, для изучения связей Куро-Араксской культуры с последующей, среднебронзовой культурой, большой интерес представляют курганы в долине р. Охера (на правом берегу р. Куры) [436].

Опубликован также ряд монографий и статей, в которых Куро-Араксская культура рассматривается как развитая земледельческо-скотоводческая культура, констатируется завершение процесса выделения металлургии в самостоятельную отрасль хозяйства уже в первой половине III тысячелетия до н. э., исследуются характер поселений и их архитектура, разрабатываются проблемы генезиса и периодизации, ареала и локальных вариантов, дискутируется чрезвычайно сложная проблема этнической атрибуции этой культуры и т. д. [5, 33, 86, 87, 114, 138, 222, 268, 270, 271, 421—424, 427].

4.1. Крупные научные результаты достигнуты также в изучении тех памятников среднебронзовой эпохи (конец III — первая половина II тысячелетия до н. э.), которые широко известны в мировой археологической науке под названием «Триалетская культура», данным ее первооткрывателем Б. А. Куфтиным [217].

В первую очередь особо следует отметить новую и, пожалуй, полную публикацию памятников Триалетской культуры из раскопок Б. А. Куфтина в 1936—1940 и 1947—1953 гг. [15] и монографию Э. М. Гогодзе, в которой с учетом всего имеющегося до начала 70-х годов археологического материала дается сравнительная и абсолютная хронология курганов Триалетского круга раннебронзового периода, датировка (большей частью новая или уточненная) основных комплексов среднебронзового периода, подробный анализ керамики, бронзовых и ювелирных изделий. На этом основании автором дана периодизация памятников Триалетской культуры, констатируется генетическая связь основных элементов этой культуры с предшествующей раннебронзовой «Куро-Араксской культурой», прослеживаются экономиче-

ческие взаимоотношения с внешним миром и культурные импульсы, берущие начало из Месопотамии и Ирана (ювелирная техника, расписная керамика), а также (на основе анализа триалетской керамики) из Малой Азии, Северной Сирии, Юго-Восточной Европы [99].

Открытой в 60-х годах на Гомаретском плато (Дманисский район), в бассейне реки Храми серии курганных погребений посвящена монография О. М. Джапаридзе, в которой наряду с публикацией археологического материала рассматривается вопрос о периодизации Триалетской культуры и об этнической принадлежности ее носителей [134].

Начало 70-х годов ознаменовалось открытиями новых очагов этой культуры уже за пределами Триалетской области, в первую очередь на территории Месхети, в бассейне Артаанской Куры (в районе известного пещерного комплекса): обширное курганное поле или отдельные курганы, иногда с внушительными погребальными камерами, содержащими характерный для Триалетской культуры инвентарь (ювелирные украшения, бронзовое оружие, керамика) [137].

Вслед за этим, еще один новый очаг Триалетской культуры был открыт на территории Кахети: в урочище Садуга (с. Качрети, Гурджаанский район) исследована серия курганов с типичными для Триалетской культуры керамикой, бронзовым оружием и золотыми украшениями [319, 320].

В свете этих открытий совершенно по-новому определяется ареал Триалетской культуры (еще совсем недавно локализуемый лишь в юго-восточных областях Грузии и соседней Армении): на севере она достигает предгорной полосы Шида Картли, на западе — бассейна Артаанской Куры, с востока ограничивается бассейном реки Алазани, т. е. областью Кахети, где, судя по вышеупомянутой находке в Садуга, был один из крупных очагов Триалетской культуры.

За последние годы здесь открыты курганы еще более раннего периода — конца III тысячелетия до н. э., т. е. синхронные Беденскому кургану [320], генетически связанные с Триалетской культурой первой половины II тысячелетия. Эти новооткрытые курганы Алазанской долины выделяются своими грандиозными размерами; обширными погребальными камерами, сооруженными из деревянных брусьев, с бревенчатым перекрытием, обмазанным сверху клейкой водонепроницаемой глиной и застланным плотной рогожей; пышным обрядом погребения на деревянных повозках, множеством разнообразного инвентаря, среди которого есть и выдающиеся образцы ювелирного ремесла (например, миниатюрная золотая статуэтка льва, отделанная зернью) [112].

Эти монументальные курганные захоронения со столь пышным обрядом погребения свидетельствуют о далеко зашедшей имущественной и правовой дифференциации местного общества уже с конца III тысячелетия до н. э., о формировании крупных союзов племен, поддерживающих разнохарактерные (политические, культурные, торгово-экономические) контакты с государственными цивилизациями древнего Ближнего Востока и Средиземноморья. Вместе с тем новые открытия и исследования в Алазанской долине курганов III—II тысячелетий до н. э. имеют исключительно важное значение для дальнейшего решения проблемы генезиса и периодизации курганной культуры Грузии и Кавказа. Очень важно также, что именно в Кахети (в зоне строительства Иори-Алазанской оросительной системы) открываются поселения, на которых впервые на всей территории распространения Триалетской культуры выявляются мощные культурные жилые слои этого периода, а также переходного со среднебронзового на ранний этап позднебронзовой эпохи [320], что также очень важно для истории дальнейшей «судьбы» Триалетской культуры, ее взаимоотношения с позднебронзовыми культурами Закавказья.

5.1. Грузия исключительно богата самыми разнообразными памятниками эпохи поздней бронзы и раннего железа (вторая половина II — начало I тысячелетий до н. э.) [96].

Поселения в предгорной зоне Восточной Грузии и искусственные жилые холмы в Колхидской низменности, многочисленные могильники всех этапов поздней бронзы — раннего железа, клады бронзовых предметов, остатки бронзовой и железной металлургии, святилища или места отправления культа и т. д. за истекшее пятилетие исследованы почти во всех областях Грузии, а именно (с востока на запад): в Кахети [259—260, 320, 367], в юго-восточных районах (Квемо Картли) [15, 277, 37—375], Месхет-Джавахети [82—83], на правом берегу р. Куры [173, 404], Тбилиси и его окрестностях, на Дигомской равнине [358], по Арагвскому ущелью [333], в Юго-Осетии [364], в ущелье р. Квирила [296], на левобережье р. Техури [212], по нижнему течению р. Риони и ее притоков [283], в Причерноморской полосе от Батуми до Кобулети [168, 169, 328—331], Сухуми и его окрестностях [368, 1], в горных областях Колхиды, Рача-Лечхуми [344], Сванети [406, 408, 409] и др.

Большое научное значение имеет открытие крупных по-

селений т. н. протогородского типа [381], среди которых<sup>15</sup> выделяется грандиозное поселение с синхронным могильником на Дигомской равнине (на западной окраине г. Тбилиси). Археологические исследования выявили исключительную плотность террасообразно расположенных холмов («Трелигореби»), растянувшихся на 1,5 километра (вдоль Военно-Грузинской дороги): перекрытие одного здания служило двориком для жилых помещений, расположенных на верхней террасе. Жилые комплексы конца II — первой половины I тысячелетий до н. э. представлены однокомнатными полуземлянками с плоским перекрытием, стены, выложенные из рваных камней и булыжников, изнутри оштукатурены глиной. Внутри жилых помещений обнаружены печи и жертвенники. При раскопках примыкающих к жилым домам помещений выявлен разнообразный материал хозяйственного назначения, в том числе многочисленные сосуды для вина, а также виноградные косточки и различные злаки. Очень важны результаты раскопок могильника. По исключительной многочисленности погребений и их стратиграфическому расположению, типологическому и функциональному разнообразию погребальных предметов Трельский могильник, несомненно (как и знаменитый Самтаврский могильник), займет одно из ведущих мест среди эталонных памятников эпохи поздней бронзы — раннего железа. При исследовании этого весьма обширного могильника обращает на себя внимание, что на фоне грунтовых погребений, принадлежащих рядовому населению — непосредственным производителям, резко выделяются богатые захоронения в деревянных или каменных склепах под каменной насыпью в виде небольших курганов. Они отличаются обилием оружия и погребальных предметов высокохудожественного достоинства, следами сложного заупокойного ритуала и, таким образом, отражают далеко зашедший процесс классового образования в обществе, уже стоящем на грани т. н. «городской революции» и возникновения государства [358].

Целый ряд исследований посвящен проблемам хронологии и периодизации памятников эпохи поздней бронзы — раннего железа [8—10, 281, 321—322, 362], а также отдельным вопросам истории материальной культуры эпохи поздней бронзы и раннего железа, а именно исследованию керамики [343] и металлических предметов [213, 328, 345—346], датировке отдельных комплексов [81, 210, 328, 329], взаимо-

<sup>15</sup> За последние годы поселения этого типа открыты в Мцхета-Самтавро [295, II] и на территории Кахети [320].

отношениям с другими культурами [13, 14, 81], технологии [5а, 65, 353] и художественно-стилистическому анализу [6, 314—315, 380, 388].

При исследовании проблем истории материальной культуры Грузии эпохи поздней бронзы и раннего железа особо важное значение имеют дальнейшая разработка хронологии и периодизации, системный анализ двух наиболее ярких культур этого периода — западногрузинской (колхидской) и восточногрузинской (или западно-закавказской) и их взаимоотношений с другими позднебронзовыми культурами Кавказа; этническая атрибуция этих культур, изучение по археологическим материалам этническо-демографических сдвигов и процессов социально-экономического развития — предпосылок возникновения государственных организаций и урбанистической цивилизации.

**6.0.** Следующий период в истории материальной культуры Грузии принято условно называть античным (VI в. до н. э. — III в. н. э.), когда на территории нынешней Грузии существуют два государства, широко известные в греко-римском мире: западно-грузинское — Колхида и восточно-грузинское — Иберия.

**6.1.** Еще совсем недавно современная наука очень мало знала реального о Колхиде и ученым-историкам приходилось подвергать скрупулезному анализу весьма скудные, а порой и полуполюгендарные сведения греко-римских историков о «стране золотого руна». Но именно благодаря широко развернувшимся планомерным археологическим исследованиям добыт огромный и весьма разнообразный материал, заключающий в себе ценную информацию об истории и культуре Колхиды античной эпохи.

За истекшее пятилетие археологические исследования велись почти во всех наиболее важных центрах и областях древней Колхиды как в приморской полосе, так и в ее внутренних и горных районах.

В приморской полосе наиболее важное значение имеют археологические исследования по нижнему течению реки Риони, где предполагается местонахождение одного из самых прославленных городов Колхиды — Фасиса [299]. Открыта целая система крупных колхских поселений VI—IV вв. до н. э., расположенных на большой территории между реками Пичори и Риони. Многолетние раскопки одного из таких поселений в с. Симагре выявляют довольно большой и сложный архитектурный комплекс типично колхских деревянных сооружений последней четверти VI в. до н. э. В болотистой почве прекрасно сохранились стены, сложенные из сруба,

попы из плетеных прутьев и досок, плетеная из прутьев ограда, самые разнообразные деревянные предметы (в том числе виночерпалки, ложки, плетеные корзины и др.). В огромном количестве найдена колхидская керамика весьма разнообразных форм и назначений, сравнительно в малом количестве — привозная греческая керамика (ионийская и аттическая). Археологические исследования по нижнему течению р. Риони дают исключительно ценный материал для изучения социально-экономического и культурного развития местного населения в период греческой колонизации в данном регионе [283].

В районе Кобулети—Пичвнари успешно продолжается исследование обширного некрополя V—IV вв. до н. э., где наряду с могильником местного населения открыт также греческий могильник, отражающий историю греческого поселения, возникнувшего, по-видимому, в период афинской торговой экспансии в Причерноморье [188—190].

При раскопках городища Эшерн (около Сухуми), известного ранее материалами, в основном, эллинистической эпохи [68, 221, I: 433], за последние годы впервые открыты слои VI—V вв. до н. э. с расписной ионийской и аттической керамикой, что представляет большой интерес также для изучения вопроса о времени начала греческой колонизации в данном регионе и истории торговых связей северо-западных областей Колхиды с греческим миром [434]. С этой точки зрения очень важны публикации М. М. Трапша результатов археологических исследований в Сухуми и его окрестностях [368, 1].

Продолжаются археологические исследования древнего Питиунта, имеющего столь важное значение для истории Причерноморья в римскую и ранневизантийскую эпохи. За последние годы открыты новые комплексы оборонительных, общественных и культовых сооружений. Началась публикация результатов многолетних раскопок [64].

Наряду с поселениями исследуются и могильники. Особо большой интерес представляют раскопки колхского могильника VII—VI вв. до н. э. в с. Нигвзнани (Уреки, Носири): в коллективных могильных ямах со следами кремации обнаружены весьма разнообразная колхидская керамика, бронзовое и железное боевое оружие, разнообразные украшения, бронзовые и железные статуэтки (в том числе антропоморфные) и, что особенно важно, — множество железных сельскохозяйственных орудий: железные мотыги (несколько десятков в каждом погребении), лемехи, или лемехообразные орудия и др. [282].



Особо следует отметить также результаты планомерных археологических исследований по изучению колхидской железной металлургии: за последние годы открыт целый ряд (в сел. Цецхлаури, Гоча, Аскана) железоплавильных мастерских, представленных остатками железоплавильных печей, площадками для сброса производственных отходов и хранения запасов огнеупорной глины, глиняными соплами воздуходувных мехов и т. д. Все они датируются концом II — первой половиной I тысячелетия до н. э. [91, 381, 386].

Во внутренних областях Колхиды продолжаются широкомасштабные работы по изучению древнего Вани — одного из важнейших центров Колхидского царства VI—IV вв. до н. э., превратившегося в эллинистический период в храмовый город [246]. За последние годы в Вани открыты культовые здания V в. до н. э., новые серии богатых погребений IV—III вв. до н. э. (иллюстрирующие коренные социально-экономические и этно-культурные сдвиги), весьма разнообразные культовые архитектурные комплексы с алтарями и приношениями III—I вв. до н. э. Одновременно ведутся исследования окружающей древний город территории (т. н. урбанизированной зоны). Особо следует отметить открытие древнеколхских фортификационных сооружений V—IV вв. до н. э. в с. Мтисдзири, обширного городища эллинистической эпохи у слияния рр. Сулори и Риони, а также результаты планомерных раскопок кувшинных погребений в Даблагоми и т. д. [59, 392, 393].

Весьма интересные памятники (поселения и могильники, остатки дворцовых и культовых сооружений и др.), иллюстрирующие историю северо-восточных областей Колхиды раннеантичной и эллинистической эпох, исследованы в ущельи р. Квирила [296].

В свете новейших археологических открытий Колхида в VI—IV вв. до н. э. предстает перед нами как одна из высоко-развитых цивилизаций древнего Кавказа. В археологических материалах отражен высокий уровень развития земледелия и ремесленного производства, особенно металлургии железа и металлообработки, керамического производства и ювелирного ремесла (в частности златокузнечества, атрибуцированного как ремесло, обслуживающее знать), основанных на местной, довольно богатой сырьевой базе и многовековых традициях совершенствования технических навыков. Констатируется стандартизация основных форм изделий массового производства (имевших, как правило, собственную «колхидскую типологическую модель»), распространение изделий за пределами производственных очагов, т. е. развития торгов-

ли ремесленными изделиями и т. д., в чем также можно видеть признаки урбанизации местного общества. Немаловажную роль в этом процессе сыграло включение Колхиды в орбиту греческой торговли, усложнившей и структуру внутриколхидской торговли. Топография находок серебряных монет «колхидок» (предназначенных для обращения на внутреннем колхидском рынке) и других археологических памятников (местная и импортная керамика, металлические изделия, ювелирные украшения) делает очевидными тесные экономические связи между отдельными областями Колхиды. Образование общеколхидского рынка имело значение очень важного экономического базиса, на котором строилась политическая консолидация (Колхидское царство), нашедшая отражение и в создании общеколхидского типа материальной культуры. С другой стороны, сравнительное изучение погребального инвентаря и его социологическая атрибуция свидетельствуют о резкой имущественной поляризации и социальной стратификации колхидского общества в VI—IV вв. до н. э. [254].

С середины IV в. до н. э. в археологических материалах Колхиды отражаются коренные сдвиги в политической и этно-культурной истории. С этого времени восточные области Колхиды все более попадают под влияние восточногрузинского царства Иберии.

6.2. Большие успехи достигнуты в археологическом изучении городов и поселений Иберии античной эпохи, в широких масштабах проводимом уже в 50-х и 60-х годах (Мцхета, Урбниси, Уплисцихе и др.) [21, 381—382, 415]. Исследования же последних лет привели к открытию новых центров урбанистической цивилизации.

Наиболее важное значение имеет открытие целого ряда неизвестных до того городских поселений IV—III вв. до н. э., свидетельствующих о настоящем «урбанистическом взрыве», о котором раньше можно было предполагать на основе лишь некоторых данных древнегрузинской исторической традиции. Раскопки городищ Самадло [77], Настакиси [46], Цихиагора [404—405] выявили мощные оборонительные сооружения с каменными и сырцовыми стенами, общественные, дворцовые и культовые сооружения с черепичными кровлями (элементы эллинистического урбанизма), великолепную расписную керамику (лучшие образцы которой найдены в Самадло и несут следы влияний восточноанатолийского, в частности позднефригийского стиля) [74], множество архитектурных деталей (среди которых наиболее выдающейся является каменная капитель из Цихиагора, с двух сторон увенчанная

скульптурными изображениями протом быков и напоминающая знаменитые ахеменидские капители из Суз) [405] и др.

Следующий этап истории городской жизни в древней Иберии относится к последним векам до н. э. и первым векам нашего летоисчисления.

Новейшие археологические исследования на городище Саркинэ [46] открыли общественные и культовые сооружения II в. до н. э., где обнаружены великолепные терракотовые маски эллинистического стиля с изображениями Диониса, Ариадны и других их спутников, свидетельствующие о тесных культурных и экономических связях Иберии с эллинистическим миром.

Для изучения истории городской жизни Иберии античной эпохи важное значение имеют археологические исследования в Мцхета и его окрестностях, в широких масштабах возобновившиеся с 1974 года на основе постановления ЦК КП и Совета Министров Грузинской ССР. Уже открыто (в районе Карснисхеви) поселение ремесленников: жилые и хозяйственные здания, керамические обжигательные печи и обособленный могильник, а в самом Мцхета — серия богатых погребений первых веков н. э. и др. памятники [295, III].

Совершенно уникальным для Грузии по своей архитектуре является монументальный храмовый комплекс, открытый в Карельском районе на «Дедоплис миндори» («Поле царицы») и датированный последними веками до н. э. — первыми веками н. э. Уже раскопаны главный храм, алтарный зал, обширный портал, айван и другие помещения с регулярной планировкой (напоминающие знаменитые парфянские и сасанидские культовые сооружения) и следами сложного культового ритуала, подтвердивших сведения письменных источников о наличии в Иберии храмовых общин [76].

Первыми веками н. э. датируется открытое в с. Дзалиса (к северу от Мцхета) довольно обширное городище, идентифицированное с городом «Дзалиси», упомянутым Клавдием Птоломеем в своем «Географическом руководстве» (§ 10,3). Уже раскопаны дворцовые и общественные сооружения, улицы, мощенные прямоугольными керамическими плитами, канализационный коллектор и водопровод из керамических труб, бани с гипocaustической системой отопления и мозаичными полами, храм с великолепной мозаикой, на которой изображены Дионис и Ариадна с другими мифологическими персонажами и т. д. [44, 46, 49].

Для истории политической организации Иберийского царства большое научное значение имеют результаты археологических исследований в Арагвском ущельи: в сс. Аранси

и Арагвиспири впервые открыты остатки дворцовых сооружений и серия богатых погребений с множеством великолепных образцов златокузнечества и торевтики III—IV вв., перекликающихся со знаменитыми аналогичными изделиями из Армазисхеви (Мцхета). Эти новые находки дают основание предположить наличие здесь крупного административного центра Арагвского ущелья дохристианской эпохи [333]. Тем самым мы получили еще одно археологическое подтверждение сведений древнегрузинской исторической традиции об административном территориальном делении Иберии («Сае-ристао») и ее политических центрах.

6.3. За последние годы специальные работы были посвящены также исследованию ряда памятников, поселений и могильников античной эпохи [24, 31, 47, 59, 62, 68, 72, 75, 85, 109—110, 187, 192, 194, 199, 276, 303, 304—305, 335, 366], а также отдельным компонентам материальной культуры Колхиды и Иберии: глиптике [116, 239—241, 332], монетным находкам [101, 146—150, 182—184], местной и импортной керамике [264, 265, 325], златокузнечеству и художественной обработке металла [256, 266, 267, 387, 418], стеклянным изделиям [339—342, 376], архитектуре [224, 274].

Археологические материалы, наряду с письменными сведениями и эпиграфическими памятниками (хотя пока что все еще малочисленными), становятся источником первостепенной важности для исследования столь насущных проблем истории и истории культуры Колхиды и Иберии, как их политическая структура и социальная стратификация общества, ведущие формы экономики (земледелие, ремесло, торговля), история городов и поселений с их типологически-функциональной классификацией, характер греческой колонизации восточного Причерноморья и взаимоотношений с античным миром, распространение эллинистической культуры и т. д. [21, 166, 237—238, 242—255, 269, 281, 381].

7.1. В широких масштабах продолжаются также исследования археологических памятников всех этапов средневековья.

Весьма разнохарактерные памятники раннесредневекового периода изучены в различных областях Грузии.

На территории Западной Грузии, в приморской полосе в сел. Гудава завершены раскопки позднеантичной и раннесредневековой крепости, отождествленной с Зиганисом византийских источников [158].

В Абхазии продолжаются исследования памятников (крепость, могильники) позднеантичного и раннесредневекового времени т. н. Цебельдинской культуры [67, 108, 368, III, 432].

Большой интерес представляют начавшиеся в 1973 г. раскопки в с. Нокалакеви города-крепости, известной в византийских источниках под названием «Археополис», (огождаемой с резиденцией правителей Эгриси, которую древнегрузинские источники называют Цихэ-Годжи). Уже открыт ряд оборонительных и дворцовых сооружений, баня, монументальная базилика и др. памятники [159].

Крепостные сооружения этого периода открыты также в с. Варцихэ — «Родополис» византийских источников [131, 272].

Для истории планировки и градостроительных принципов раннесредневековой Грузии большое значение имеют раскопки жилых кварталов с. Настакиси (на берегу р. Ксани) IV—VI вв. [44, 46].

В Юго-Восточной Грузии в с. Казрети изучены раннехристианские культовые сооружения и найден ряд каменных стел с рельефными изображениями (лики святого в перевитых медальонах и др.) [348, 349]. Особенно примечательна целая серия орнаментированных стел V—VI вв. с раннехристианскими сюжетами (вознесение креста), изображениями должностных лиц, зверей и птиц, виноградной лозы, «древа жизни» и др., открытых в окрестностях г. Дманиси и представляющих собой выдающиеся памятники рельефной пластики [127, 128, 130]. В том же районе в с. Балича найден до высшей степени интересный каменный саркофаг с двухскатной крышей с рельефным изображением креста и древнегрузинской надписью VI—VII вв. [30, 129, 435].

7.2. История и культура эпохи зрелого феодализма, обычно называемой «эпохой Руставели», иллюстрируются раскопками средневековых городищ Рустави [288, 378, 414] и Дманиси [128]. За последние годы открыты новые комплексы фортификационных сооружений, хозяйственные и жилые постройки. Добыт весьма разнообразный археологический материал (простая и глазурованная керамика, изделия из фаянса, предметы ювелирного ремесла, монеты), исключительно ценный для изучения средневекового ремесла и торговли.

На территории Южной Грузии, в Боржомском ущельи (историческая Тори) изучается ряд средневековых селищ с «циклопическими» строениями: жилые (типа дарбази) и хозяйственные комплексы [298].

Самые разнообразные памятники средневекового периода (городища и селища, сторожевые башни и др. фортификационные сооружения, могильники и крупные каменные склепы, церкви и святилища, мосты, дороги и т. д.) открыты

и исследуются в Арагвском ущельи — в зоне строительства Жинвальской энергетической системы. Особо следует отметить результаты исследования в пос. Жинвали, где открыты остатки средневекового города (известного по письменным источникам под названием «Жинвани»), расположенного в предгорье Кавказского хребта, на трассе древнего торгового пути и поэтому имеющего очень важное значение для изучения проблемы экономических, а также социальных и политических взаимоотношений горных и низинных областей. Археологические раскопки на большой территории открыли жилые и хозяйственные комплексы (с традиционным плоским перекрытием), террасообразно расположенные на склоне крутого хребта. В помещениях выявлены зерновые ямы, сосуды для хранения вина («квеври»), хлебопекарные печи («тоне»), а также большое количество поливной и простой керамики, металлических, стеклянных, каменных и костяных изделий, монет и др. предметов XI—XIV вв. Раскопана также хорошо сохранившаяся керамическая обжигательная печь, выявлена южная оборонительная стена и крепостные сооружения, создающие весьма интересную и сложную систему укреплений Арагвского ущелья. Одновременно исследованы и сельскохозяйственные поселения, расположенные в окрестностях города и представляющие собой его округу. Типичный комплекс состоит из жилого помещения (типа дарбази), винохранилища (с винодельней и пифосами) и хлева. В каждом жилом помещении зафиксированы очаг, тоне и нары вдоль трех стен... В целом получен весьма важный материал о структуре средневекового «горного города» [152, 333].

Важные для истории городской жизни памятники открыты также при исследовании городища Ахалкалаки в Джавахети (Южная Грузия): цитадель и ее восточная калитка, здание типа казармы, каравансарай, жилищно-хозяйственные комплексы с весьма обильными археологическими материалами XI—XII—XIII вв., а также позднесредневековой эпохи [124, 125].

В Алазанской долине (в с. Ахалсопели) раскопаны остатки городища Гавази, одного из важнейших религиозных и политических центров древней Грузии, возникшего и процветавшего на большом торговом пути, связывающем горные районы Кавказа с Алазанской долиной. Здесь открыты и исследованы остатки оборонительных сооружений, рыночная площадь, жилые и хозяйственные постройки, керамические обжигательные печи, могильник, а также окружающие Гава-

зи аграрные поселения, остатки ирригационной системы и др. памятники X—XIV вв. [417].

7.3. За последние годы исследуются также города и поселения позднесредневековой эпохи, что имеет большое значение для изучения тех процессов, которые предшествовали развитию капиталистических отношений в Грузии. В этом отношении наибольший интерес представляют исследования акрополя г. Тбилиси (Нарикала) [90, 232] и раскопки в одном из самых значительных политическо-экономических центров Восточной Грузии XVI—XVII вв. Греми. Здесь открыты дворцовый комплекс, торговые ряды и каравансарай и др. [417 а].

7.4. Грузия издревле поддерживала самые тесные связи с населением Северного Кавказа, особенно в эпоху средневековья. На территории Северного Кавказа сохранился целый ряд памятников грузинской культуры, исследование которых началось совместными экспедициями Института истории, археологии и этнографии АН Грузии и Северо-Осетинского научно-исследовательского института, а также грузино-дагестанской экспедицией Института истории, археологии и этнографии АН СССР и Истории, языка и литературы Дагестанского филиала АН СССР. Уже выявлен ряд памятников грузинской христианской архитектуры, древнегрузинские надписи и др., представляющие ценный источник для истории политических, экономических и культурных связей [78—80].

7.5 Результаты археологических исследований средневековых памятников Грузии обобщены в работах Г. А. Ломтадзе [233, 236].

Специальные исследования (монографии, статьи, диссертации) посвящены ряду городищ и селищ средневековой Грузии как пещерный город Вардзия [88], г. Телави [413], ранняя средневековая приморская крепость Петра [167], поселение Ностэ [160], позднесредневековое селище с остатками железоплавильной мастерской [45], селища горных районов [142], а также монументальным сооружениям Лазики [225—226], крепостной [155, 157, 274] и культовой архитектуре [18, 154], дворцовым и хозяйственным сооружениям [156, 234, 334], системе водоснабжения [407], отдельным компонентам культуры: керамике [28, 126, 140, 261, 287, 289—291] и фаянсу [262, 279], металлическим [205—207] и стеклянным изделиям [376, 377, 379, 429—430], украшениям [25, 141], художественной обработке костяных изделий [196, 197], нумизматическим находкам [11, 12, 117—122, 195, 216] и т. д.

Таким образом, в настоящее время на территории Гру-

зии открыты археологические памятники всех периодов истории человечества, начиная от одного из ранних этапов каменного века (с ашельской эпохи) вплоть до позднего средневековья. Поэтому археологические материалы служат важнейшим источником для исследования столь важных проблем истории и археологии Грузии и Кавказа, как время и условия появления здесь человека, зарождения и развития производящей экономики, бронзовой и железной металлургии, возникновения классового общества, этногенетическая история, городские цивилизации античной и средневековой эпох и т. д.

8. Уже с самого начала крупномасштабных научных исследований в области археологии Грузии большое внимание уделялось использованию методов естественных и технических наук [5 а, 352], особенно технологическому исследованию археологических предметов, призванных раскрыть физические свойства предметов, способы их производства, происхождение изделий и т. д. [89, 292, 431]. В настоящее время разносторонняя и весьма плодотворная работа по технологическому изучению древнего металла, стекла, керамики, дерева и разработке методов их консервации ведется в химико-реставрационной лаборатории Государственного музея Грузии [337]. Металлографические исследования древнего металла ведутся также в Институте металлургии АН ГССР [170, 353—357]. При факультете физики Тбилисского государственного университета функционирует прекрасно оснащенная лаборатория по радиоуглеродному датированию, в деятельности которой ведущее место занимает датировка археологических предметов [58]. В отделе антропологии Института истории, археологии и этнографии АН ГССР вот уже ряд лет успешно осуществляется широкая программа палеоантропологических исследований [1—4, см. также — 171, 172, 317]. В настоящее время лаборатория по использованию в археологии методов естественных и технических наук создана в Центре археологических исследований ИИАЭ АН Грузии, в которой ведется исследование в различных направлениях. Уже проделана большая работа по археомагнитному датированию керамических изделий и составлению шкалы вариации магнитного поля [411]. Одновременно в физической группе лаборатории разрабатываются методы по термолюминесцентному датированию.

Совместно со специалистами из Института геофизики АН ГССР была проведена успешная геофизическая разведка электрометрическим методом на Пицундском городище [311, 310]. В настоящее время аналогичная работа совместно с



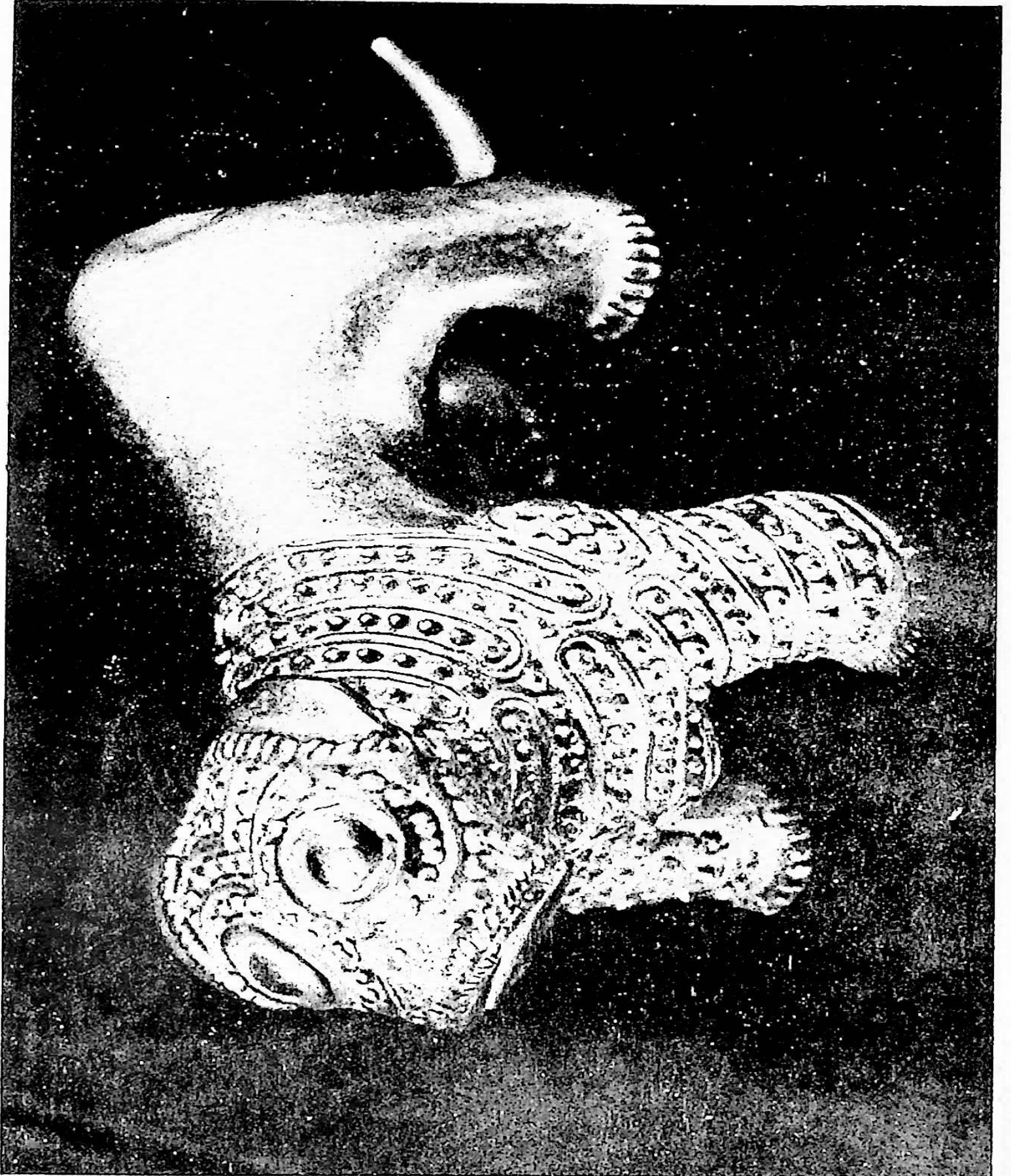
Тбилисским гос. университетом осуществляется с целью поисков широко известного в античном мире города древней Колхиды — Фасиса. Специальная группа занята технологическим исследованием древнего металла и керамики. В соответствующих научных учреждениях АН СССР и АН ГССР подготавливаются специалисты и в ближайшие годы планируются исследования каменных орудий с применением трасологического анализа, а также палеоботанические и палеоosteологические исследования. В ближайшем будущем важнейшей задачей этой лаборатории ЦАИ будет развитие т. н. «прикладной археологии», т. е. использование археологических данных для решения столь важных проблем современного естествознания как происхождение и вариация магнитного поля с широким привлечением анализов древней керамики; установление закономерностей процессов биосферы на основе анализов остатков различной древней растительности, обнаруженной археологическими исследованиями; режимов трансформации черноморского побережья и вообще колебаний береговой линии водоемов в различных частях Грузии на основе научно документированной археологической топографии. Успешное решение этих и других проблем настоятельно требует эффективной координации междисциплинарных исследований в системе АН ГССР.

9. В настоящее время широкие перспективы для дальнейшего развития археологической науки открываются с принятием Верховными Советами СССР и Грузинской ССР закона «Об охране и использовании памятников истории и культуры», обязывающим разного рода строительные организации финансировать археологические исследования на их территории: ведь нельзя допустить, чтобы археологические памятники, заключающие в себе информацию огромной научной важности об истории человечества и окружающей его природы, нередко представляющие собой также и выдающиеся творения древнего искусства, гибли, разрушались или навсегда покрывались водой или монументальными сооружениями; с другой стороны нельзя тормозить и темпы строительства. Поэтому координация и эффективная организация археологических работ на новостройках имеет первостепенное значение, тем более, что они охватывают, как правило, обширнейшие территории и тем самым обеспечивают тотальное изучение разнохарактерных археологических комплексов, столь важного условия структурно-системного анализа, раскрывающего многообразные связи и сложные внутренние взаимоотношения между составными элементами не только социальных и культурных, но и естественно-физичес-

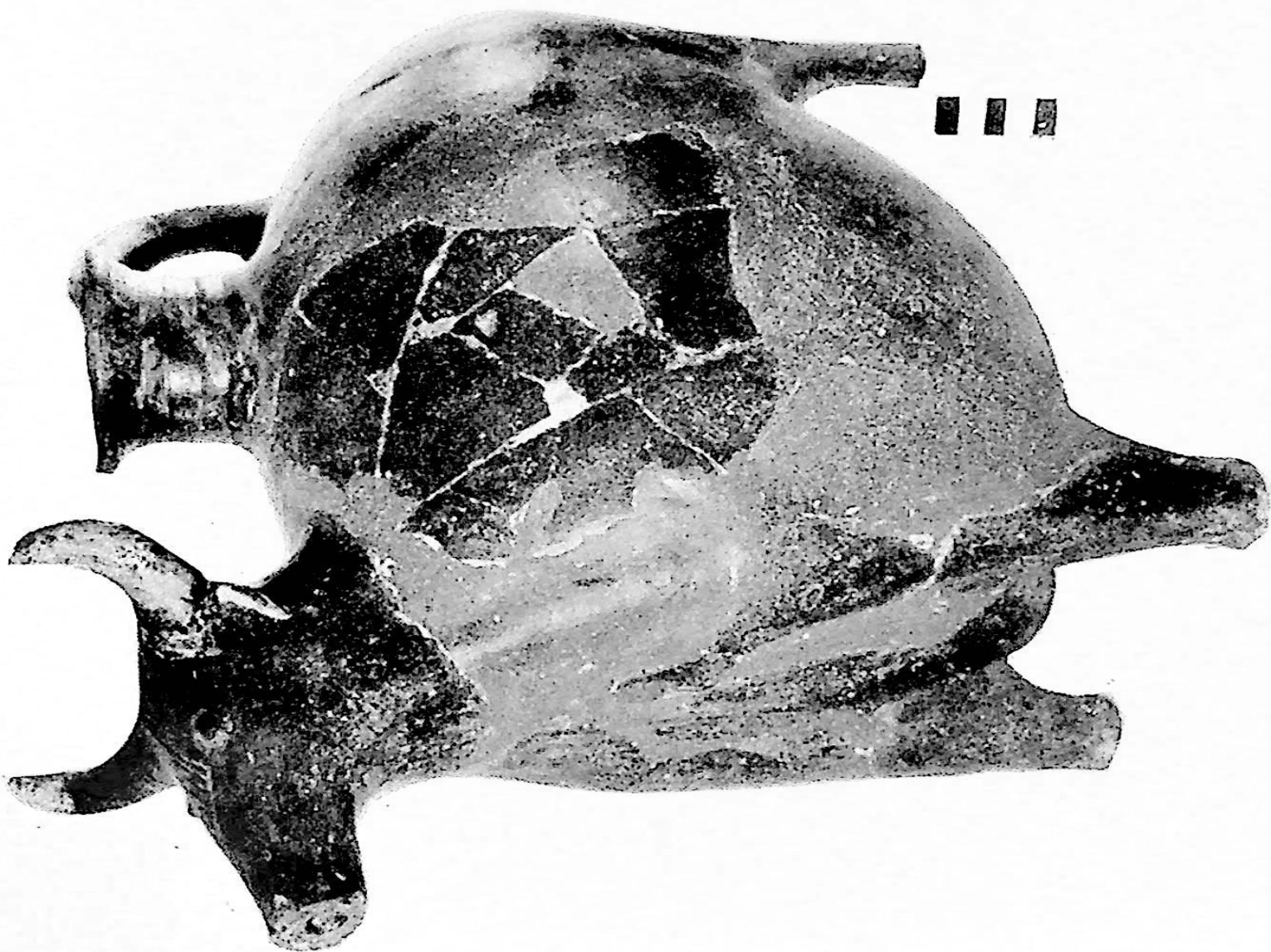
ких систем. Это становится предметом исследования археологической науки новой формации.

Таким образом, крупномасштабные археологические исследования на грандиозных новостройках республики и разработка фундаментальных проблем археологии с широким применением достижений естественных наук и современных логических методов [253] исследования -- таковы задачи и перспективы археологической науки в Грузии.

Огромное значение для развития археологической науки в Грузии имеет Постановление ЦК КП Грузии и Совета Министров Грузинской ССР «О мерах по дальнейшему развитию археологических работ в республике».







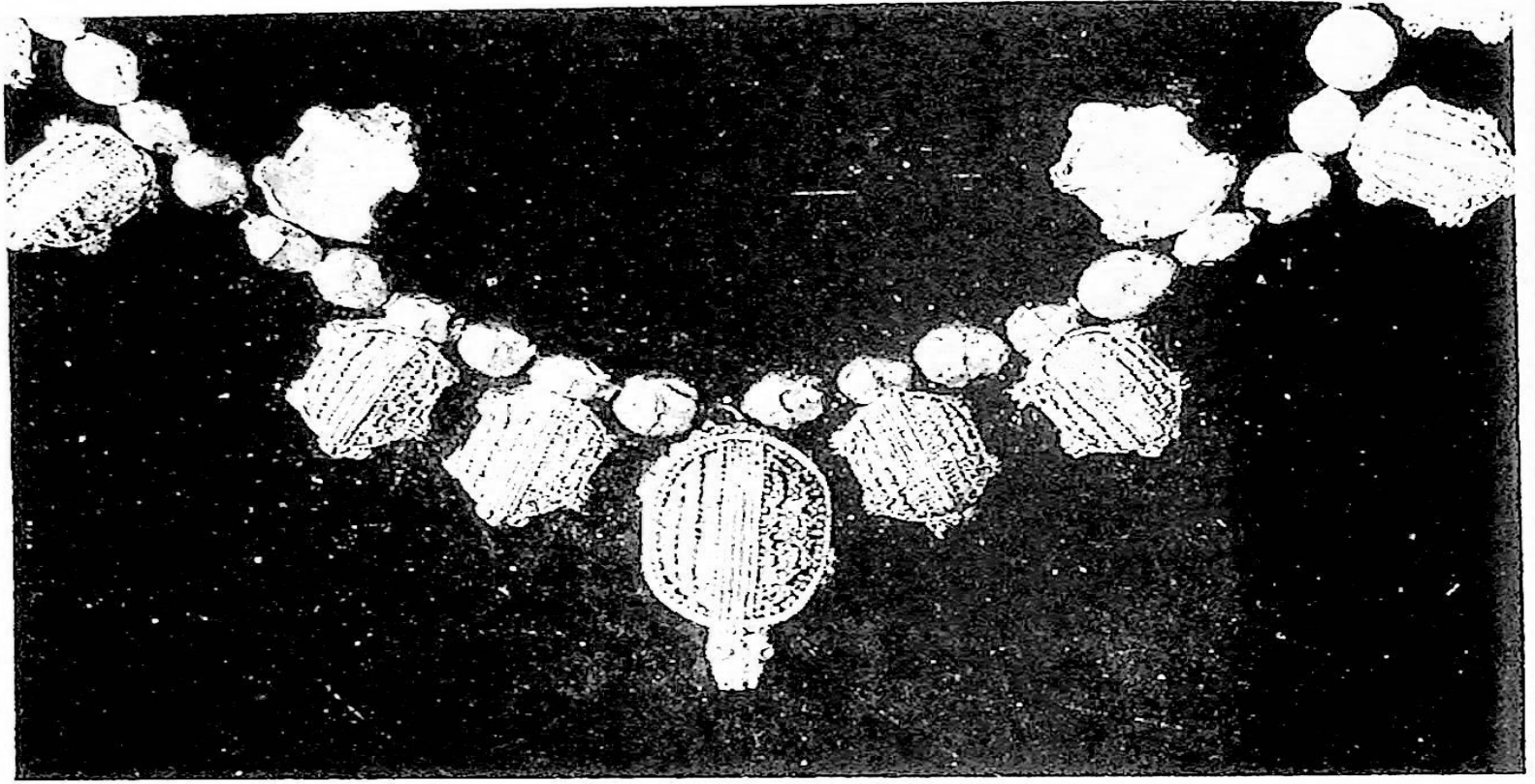


4

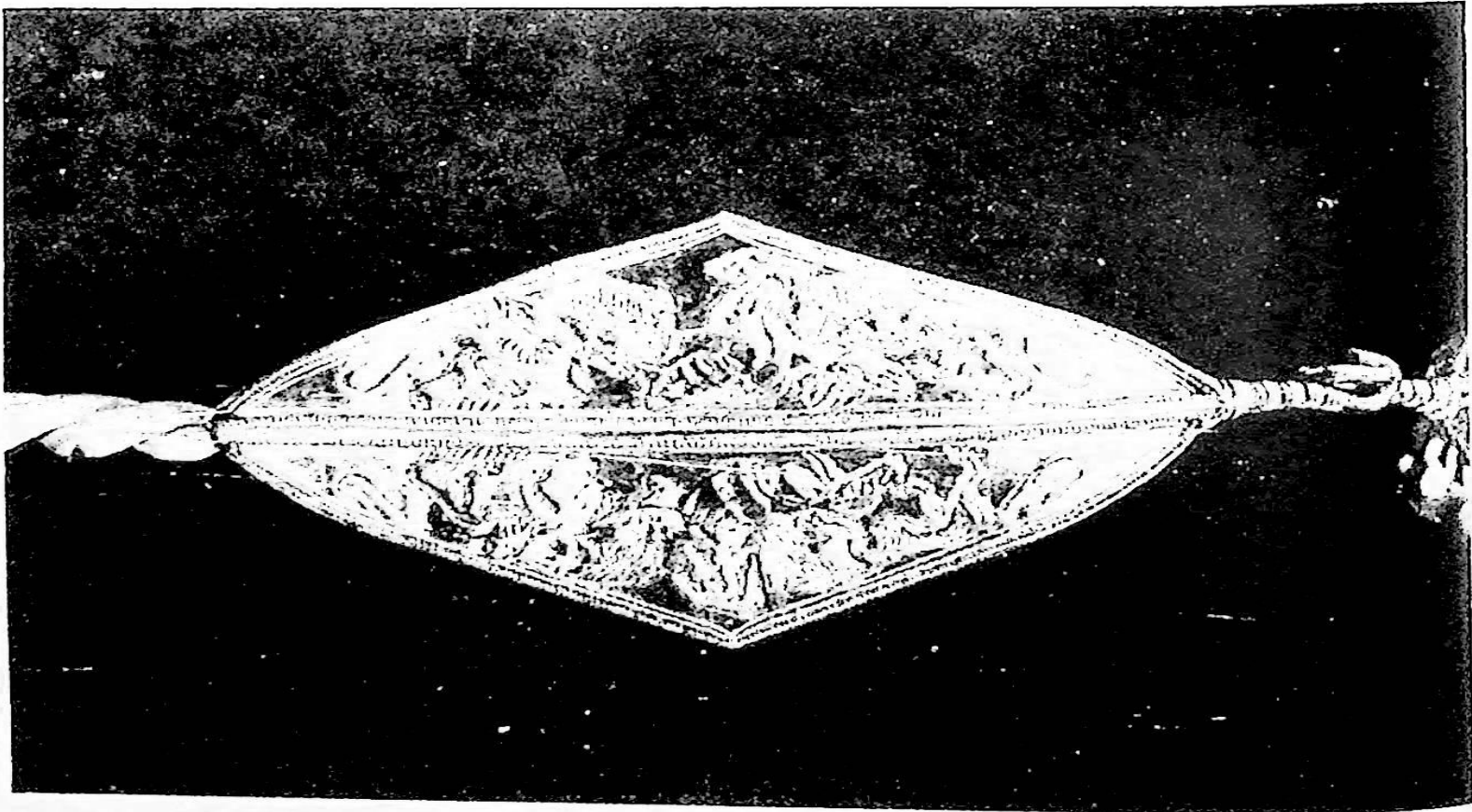


5



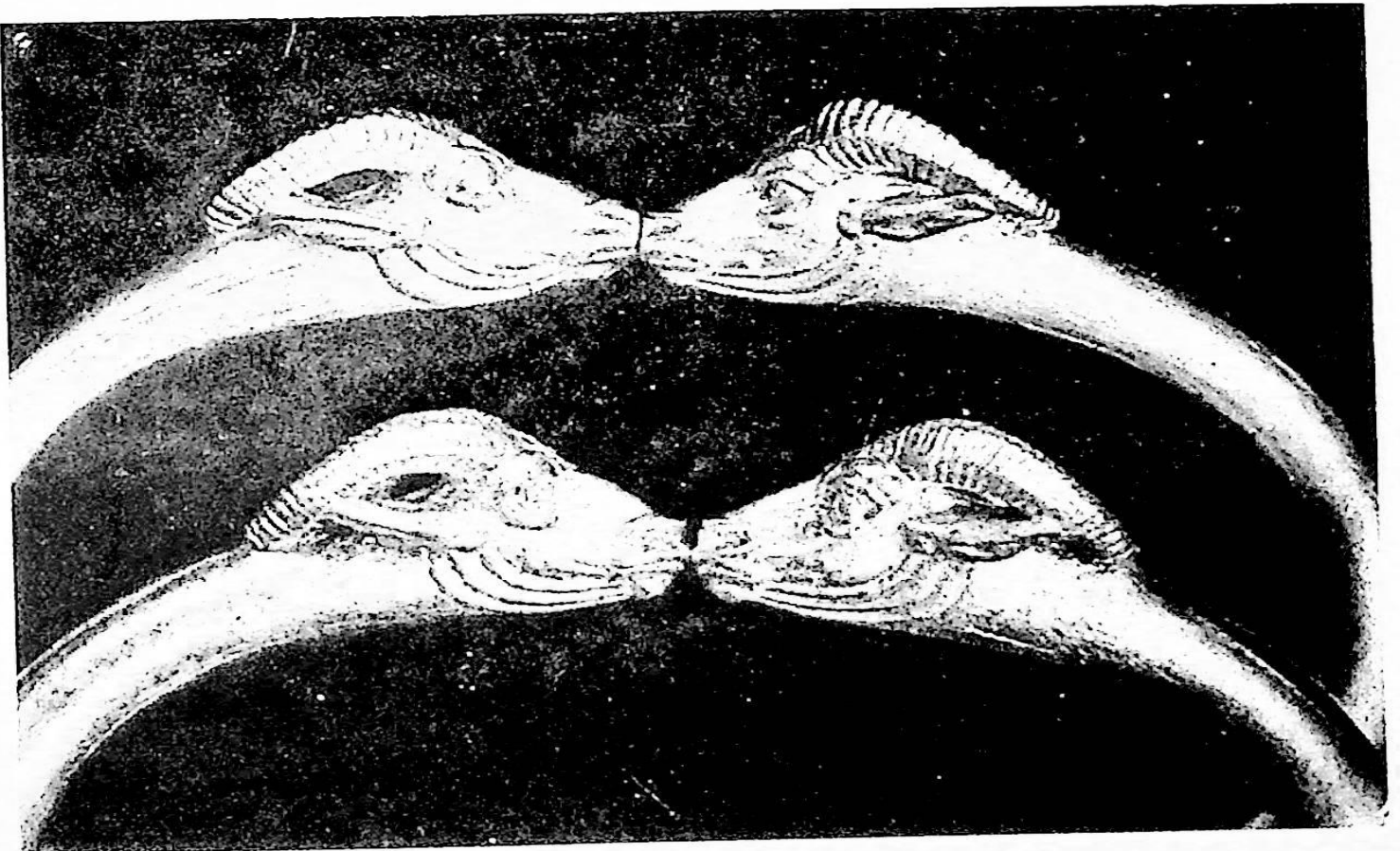
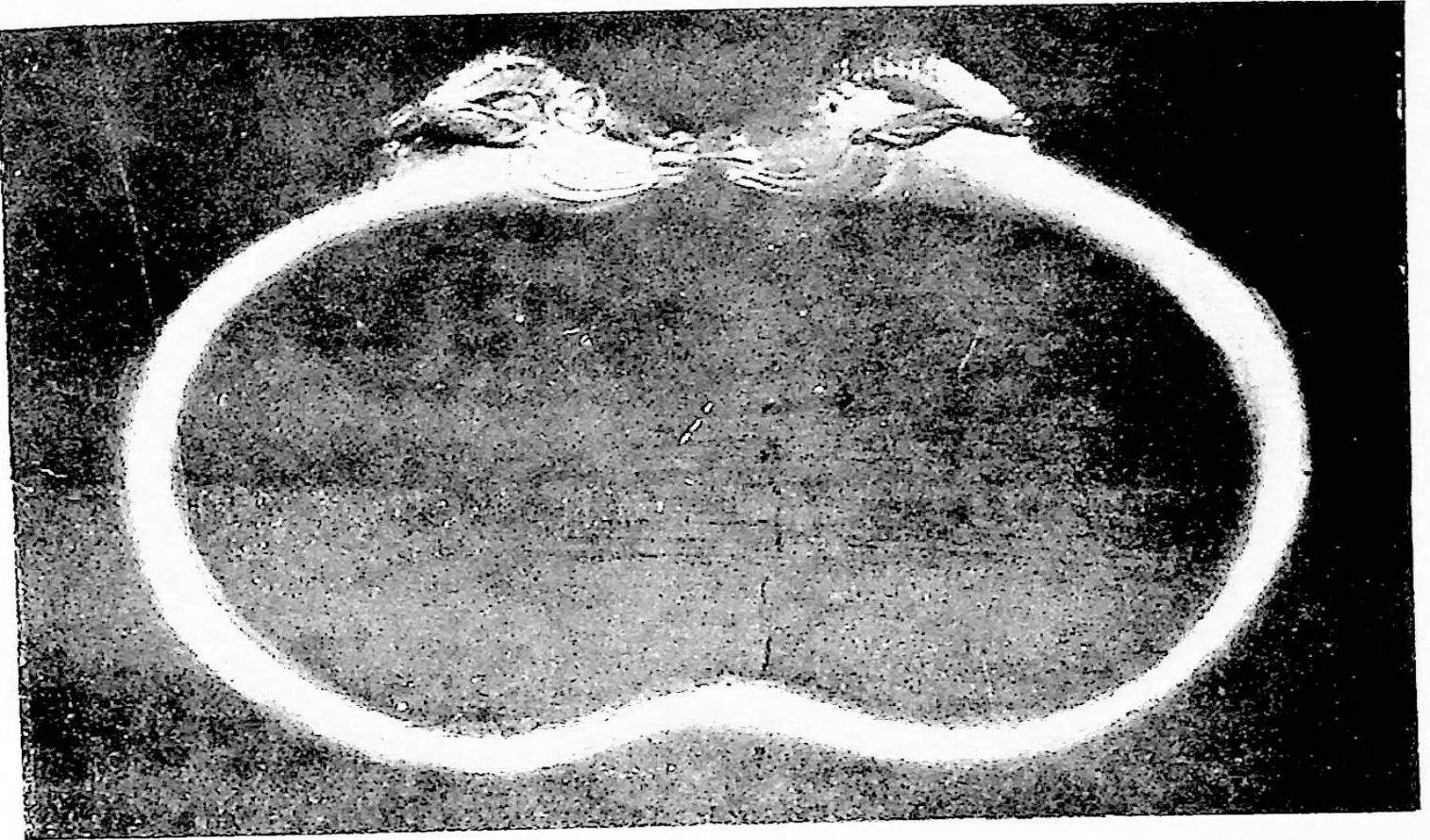


7



8





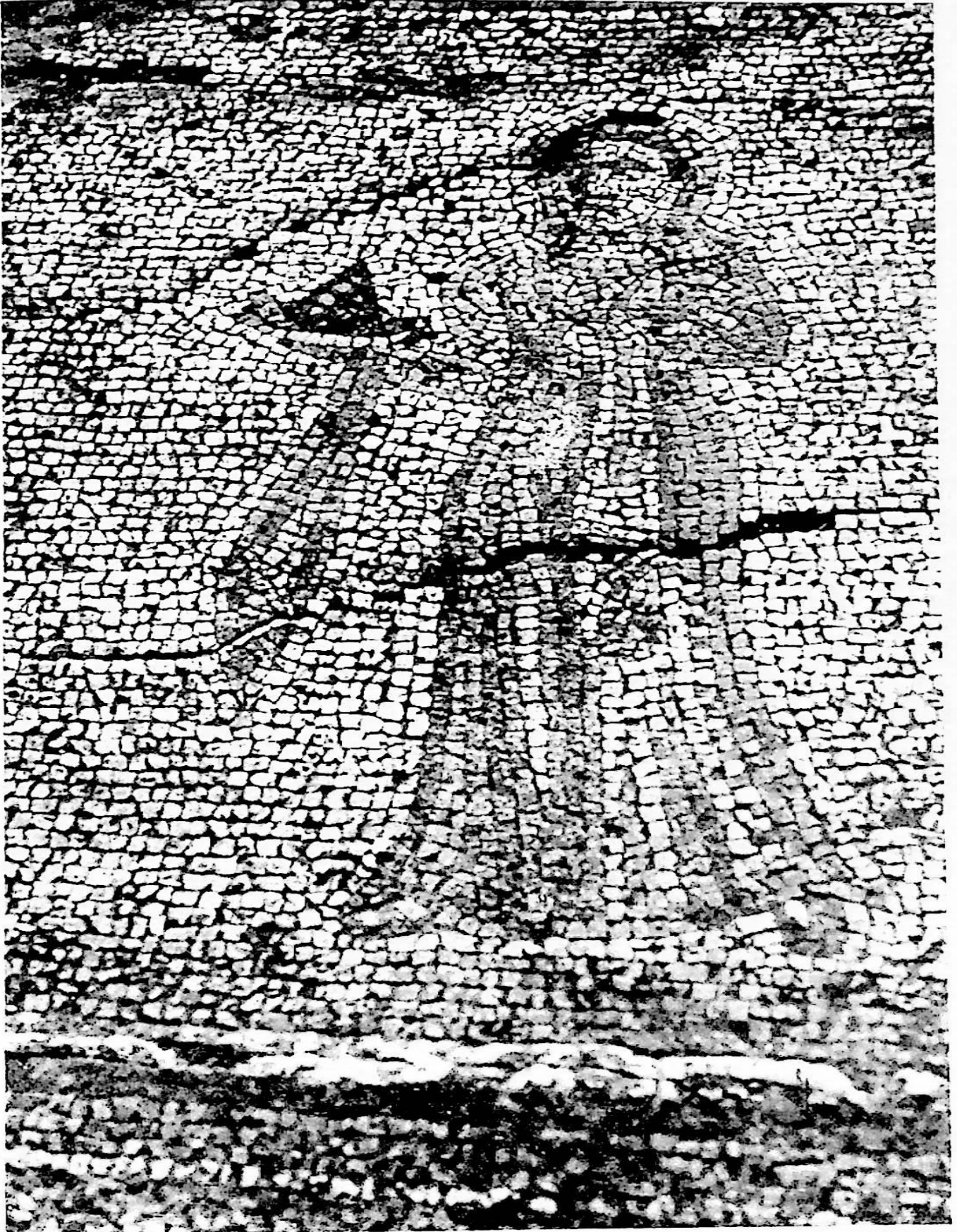


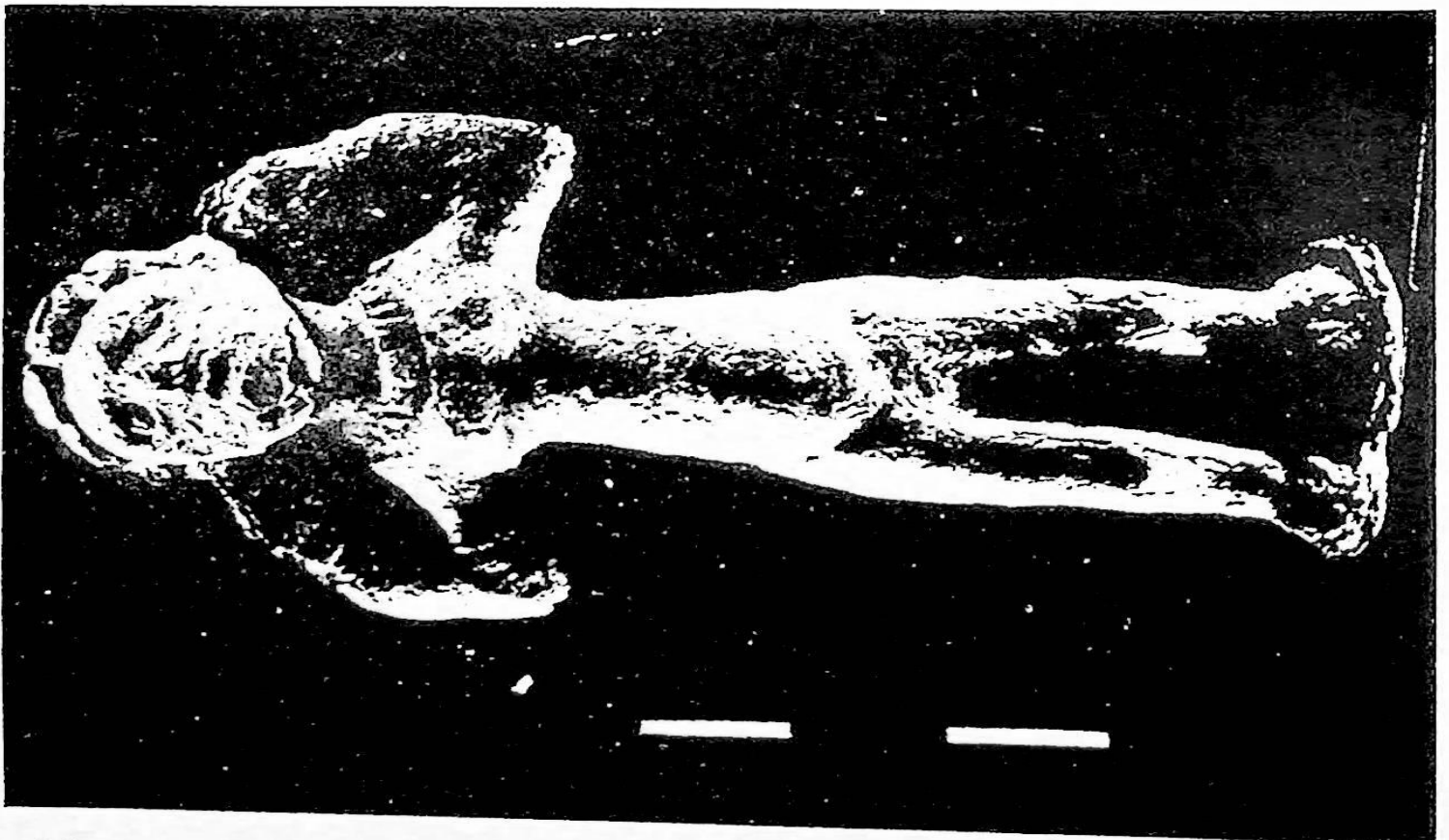
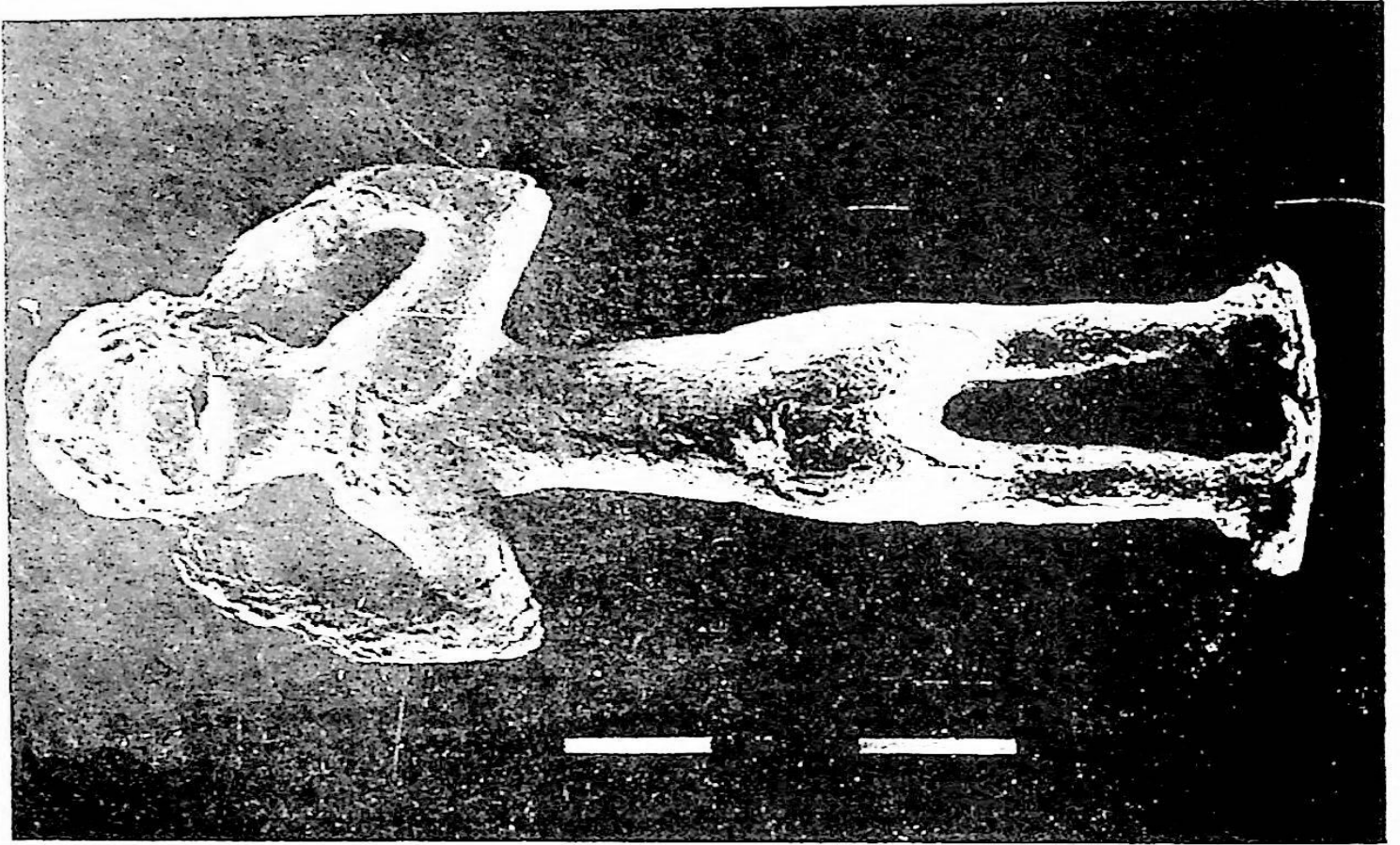




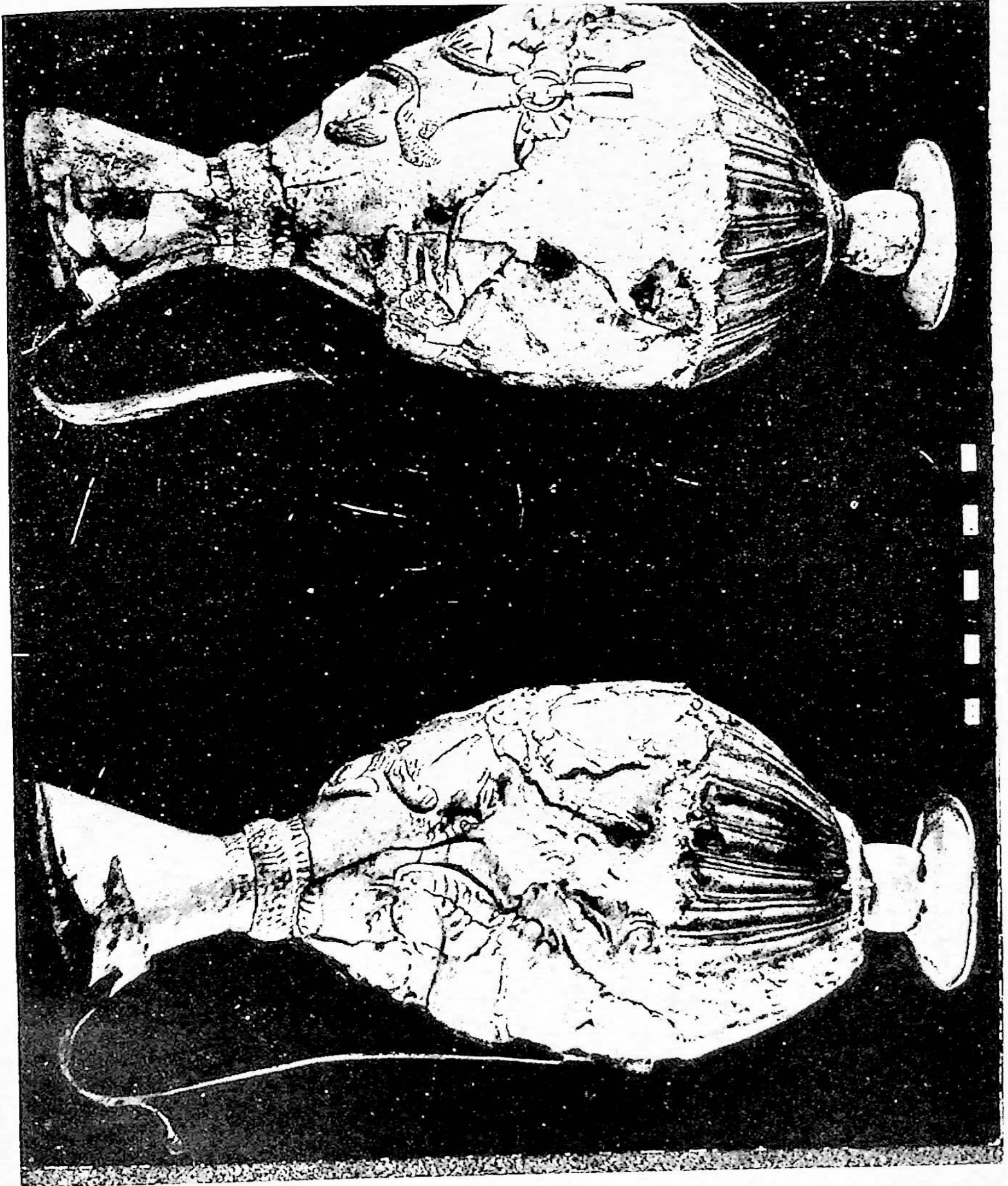














19



20

## СПИСОК ТРУДОВ ПО АРХЕОЛОГИИ ГРУЗИИ

1. М. Г. Абдушелишвили, К палеоантропологии Самтаврского могильника. Тб., 1954.
  2. М. Г. Абдушелишвили, Д. Джавахишвили, Антропологические особенности населения Восточной Грузии в раннефеодальном периоде. ПАИ в 1974, с. 109—112.
  3. М. Г. Абдушелишвили, О палеоантропологических материалах Дигомского могильника. «Мацне», 3, 1974 (на груз. яз.).
  4. М. Г. Абдушелишвили, Антропология населения Кавказа в раннеантичную и эллинистическую эпоху. Тб., 1978 (на груз. яз., резюме на русск.).
  5. Ц. Н. Абесадзе, Производство металла в Закавказье в III тыс. до н. э. (Куро-Аракская культура). Тбилиси, 1969 (на груз. яз., резюме на русск.).
  - 5а. Ц. Абесадзе, Р. А. Бахтадзе, Т. Двали, О. М. Джапаридзе, К истории медно-бронзовой металлургии в Грузии, Тбилиси, 1958 (на груз. яз., резюме на русск.).
  6. Н. Р. Абрамишвили, Бронзовый пояс Трельского могильника, ДМ, 39, 1975 (на груз. яз.).
  7. Р. М. Абрамишвили, К датировке памятников эпохи поздней бронзы и широкого освоения железа, обнаруженных на Самтаврском могильнике, ВГМГ, XXI А—В, 1957 (на груз. яз., резюме на русск.).
  8. Р. М. Абрамишвили, К вопросу об освоении железа на территории Восточной Грузии, ВГМГ, XXII—В, 1961 (на груз. яз., резюме на русск.).
  9. Р. М. Абрамишвили, Археологические исследования на новостройках Большого Тбилиси, АИН, с. 23—30; ПАИ в 1972—1978 гг.
  10. R. M. Abramichvili, La necropole de Samthavro et la chronologie de civilisation archeologique du bronzes, Actes du VIII congrès international de sciences prehistoriques et protohistoriques, III, Belgrad, 1973.
  11. Т. Я. Абрамишвили, Западно-грузинские монеты XIII—XIV вв. (Кирманеули), Тбилиси, 1959 (на груз. яз., резюме на русск.).
  12. Т. Я. Абрамишвили, Византийские монеты Гос. музея Грузии. Тбилиси, 1965 (на груз. яз.).
  13. Г. Б. Авалишвили, Межплеменные связи Южной Грузии с Горным Крымом в первой половине I тысячелетия до н. э. Труды Тби-
- З. О. Лордкипанидзе

лесского университета. В. 4 (143) Тбилиси, 1972 (на груз. яз., резюме на русск.).

14. Г. Б. А в а л и ш в и л и, О взаимоотношении племен, населявших Юго-Восточное Закавказье в эпоху поздней бронзы. Труды молодых научных работников Тбилисского гос. университета. Тбилиси, 1972 (на груз. яз.).

15. Г. Б. А в а л и ш в и л и, Квемо (Нижняя) Картли в первой половине I тысячелетия до н. э. Тбилиси, 1974 (на груз. яз., резюме на русск.).

16. З. В. А г р б а, Раскопки раннесредневековой базилики в с. Алахадзи Гагрского района. «Мацне», 3, 1972, с. 149—160.

17. А. И. А м и р а н а ш в и л и, Новая находка в низовьях р. Ингури, Тб., 1935.

18. Д. Ш. А м и р а н а ш в и л и, Памятники грузинской архитектуры и рельефной скульптуры раннефеодальной эпохи (По археол. материалам Болнис. р-на ГССР). Тбилиси (на груз. яз., резюме на русск.).

19. А. М. А п а к и д з е, Археологические материалы в экспозициях краеведческих музеев. Тбилиси, 1955.

20. А. А п а к и д з е, Г. Г о б е д ж и ш в и л и, А. К а л а н д а д з е, Г. Л о м т а т и д з е, Археологические памятники Армазисхеви. Мцхета, I, Тб., 1958.

21. А. М. А п а к и д з е, Города древней Грузии, Тбилиси, 1968.

22. А. М. А п а к и д з е, Культура Грузии античной эпохи, ОИГ, I.

23. А. М. А п а к и д з е, Полвека грузинской Советской археологии, Тбилиси, 1972 (на груз. яз.).

24. Г. А. А п а к и д з е, Багнетский саркофаг. ДМ, 33, 1973, стр. 59—63.

25. Н. И. А б х а з а в а, Украшения раннесредневековой Грузии (на груз. яз.). Тб., 1979.

26. Археология Грузии (Учеб. пособие). Отв. ред. А. М. Апакидзе, Тбилиси, 1959.

27. Сб. Археологические памятники Грмахевистави, Тбилиси, 1979 (на груз. яз., резюме на русск.).

28. Т. Д. А р ч в а д з е, Ангобированная посуда из Тбилисской цитадели. АПФГ, II, 174—188.

29. С. В. Б а р н а в е л и, Печати и другие материалы по глиптике Грузии. Очерки, Тбилиси, 1965 (на груз. яз., резюме на русск. и франц. яз.).

30. Т. В. Б а р н а в е л и, К чтению надписи Баличского саркофага. «Мацне», 2, 1972, с. 144—147 (на груз. яз.).

31. М. В. Б а р а м и д з е, Мерхеульский могильник, Тб., 1977 (на груз. яз., резюме на русск.).

32. Р. А. Б а х т а д з е, К изучению грузинских археологических стекол. Тбилиси, 1964, (на груз. яз., резюме на русск.).

33. Р. Ж. Б е т р о з о в, Культура племен Центрального Предкавказья

казья в эпоху раннего металла. Автореф. канд. дисс. Тбилиси, 1972.

34. Н. З. Бердзенишвили, Верхний палеолит Грузии. АГ, Тбилиси, 1959.

35. Н. З. Бердзенишвили, Новые данные по палеолиту Абхазии. ТАИЯАИ, XXX, 1959.

36. Н. З. Бердзенишвили, Новый памятник каменного века в ущелье Цхалцитла (Чахатская пещера). Тбилиси, 1964 (на груз. яз., резюме на русск.).

37. Н. З. Бердзенишвили, Изучение памятников каменного века в прибрежной полосе Грузии. ПАИ—1969, с. 135, 136.

38. Н. З. Бердзенишвили, Итоги полевых работ Причерноморской экспедиции. ПАИ в 1971—1972 гг.

39. Н. З. Бердзенишвили, Новокаменный период в Грузии, АГ.

40. Н. З. Бердзенишвили, К. Каландадзе, Итоги работ Причерноморской экспедиции, ПАИ в 1973 г., с. 3, 4.

41. Н. З. Бердзенишвили, Нижнепалеолитические остатки в окрестностях г. Кутанси, МАГК, VI, 1975, с. 3—25 (на груз. яз., резюме на русск.).

42. В. А. Бжания, Древнейшая культура Абхазии. Автореф. канд. дисс. М., 1966.

43. А. В. Бохочадзе, Виноградарство и виноделие в древней Грузии по археологическим материалам (с древнейших времен до XII—XIII вв. н. э.). Тбилиси, 1963 (на груз. яз., резюме на русск.).

44. А. В. Бохочадзе, Результаты работ Настакисской археологической экспедиции. ПАИ в 1972—1979 гг., с. 68—70.

45. А. В. Бохочадзе, Селища ущелья Локи. МАГК, V, 1973, с. 71—101 (на груз. яз., резюме на русск.).

46. А. В. Бохочадзе, Настакиси, Саркине, Дзалиса — города Иберии, КСИА, 151, 1977.

47. А. В. Бохочадзе, Материалы для археологической карты Мцхета. Д. М., 39, 1975, с. 35—41.

48. А. В. Бохочадзе, Вопросы локализации древнего Мцхета, АПФГ, III, 1978 (на груз. яз., резюме на русск.).

49. А. В. Бохочадзе, Некоторые вопросы истории городов Картлийского царства, ВАГ, II, 1979 (на груз. яз., резюме на русск.).

49а. А. В. Бохочадзе, Археологические раскопки в Агайи и Дзалиси, Тб., 1981 (на груз. яз., резюме на русском).

50. И. Б. Брашинский, Синопа и Колхида (к проблеме греческой колонизации Юго-Восточного Причерноморья). Вопросы древней истории (Кавказско-Ближневосточный сборник, IV), Тбилиси, 1973, с. 180—190.

51. Т. В. Бугианишвили и др., Результаты полевых работ 1969 года Кахетской археологической экспедиции. ПАИ — 1969 г., 1971 г., с. 159, 160.

52. Т. В. Бугнанишвили и др., Предварительный отчет работ 1971 года Кахетской археологической экспедиции. ПАИ—1971 г., 1972, с. 85, 86.
53. Т. В. Бугнанишвили, О нижнепалеолитических памятниках в окрестностях Сухуми (гора Бырцх), «Исторический сборник», I, Тбилиси, 1971, с. 238—272 (на груз. яз., резюме на русск.).
54. Т. В. Бугнанишвили, Местонахождения древнекаменного века Иоро-Алазанского междуречья АО—1970, М., 1971, с. 365—366.
55. Т. В. Бугнанишвили, Палеолитические находки в Кахети. АО—1971, М., 1972, с. 456, 457.
56. Т. В. Бугнанишвили, Новые нижнепалеолитические материалы из Кахети. МАГК, VI, 1974, с. 25 сл. (на груз. яз., резюме на русск.).
57. Н. И. Бурчак-Абрамович, А. Л. Цицишвили, Домашний верблюд в древней Грузии и Закавказье, «Мацне», 2, 1974, с. 130—137.
58. А. А. Бурчуладзе и др., Радиоуглеродное датирование образцов органического происхождения. САНГ, 80, № 1, 1975 (там же библиография).
59. Сб. «Вани». Археологические раскопки» (под ред. О. Д. Лордкипанидзе), т. I, 1972, II, 1976, III, 1977, IV, 1979, V, 1980 VI, 1982 (на груз. яз. резюме на русск. и англ. яз.), см также ПАИ в 1972—1979 гг. «25 лет Ванской археологической экспедиции» (Тезисы докладов и библиография). Тбилиси, 1972 (на груз. и русск. яз.).
60. Н. В. Вашакидзе, Археологические памятники античного времени из с. Гурянта. ПЮЗГ, II, с. 5—27.
61. Н. В. Вашакидзе, Кувшинные погребения из бассейна р. Супса. ПЮЗГ, III, 1973, с. 74—87.
62. Н. В. Вашакидзе, Археологические памятники античного времени бассейна рек Супса и Натанеби. Автореф. канд. дисс. Тбилиси, 1975.
63. А. К. Векуа, И. Мамацашвили, Д. М. Тушабрамишвили, Палеолитическая фауна Цуцхватской пещерной системы, САНГ, 70, № 3, 1973.
64. «Великий Питиунт», I, II, III (под ред. А. М. Апакидзе), Тбилиси, 1975, 1977, 1979.
65. Г. А. Вознесенская, Б. В. Техов, Технология производства кузнечных изделий из Тли. СА, 1973, 3.
66. Ю. Н. Воронов, Археологическая карта Абхазии. Сух., 1970.
67. Ю. Н. Воронов, Тайна Цебельдинской долины. М., 1975 (там же библиография).
68. Ю. Н. Воронов, Об Эшерском городище. СА, 1972, I, с. 103—121.
69. М. К. Габуниа, Д. М. Тушабрамишвили, А. К. Векуа, О зубе мустьерского человека из бронзовой пещеры Цуцхвати (Западная Грузия), Бюллетень комиссии по изучению четвертичного периода, № 47, 1976.

70. М. К. Габуния, Триалетская мезолитическая культура. Тбилиси, 1976 (на груз. яз., резюме на русск.).
71. М. Н. Габуния, А. И. Векуа, Петроглифы Триалети, Тбилиси, 1980 (на груз. яз., резюме на русск.).
72. Ю. М. Гагошидзе, Памятники раннеантичной эпохи из Ксанского ущелья. Тбилиси, 1964 (на груз. яз., резюме на русск.).
73. Ю. М. Гагошидзе, Краткий отчет работ Ксанской археологической экспедиции. АЭМГ, I, 1969, с. 40—44; II, 1971, с. 53—62; III, 1974, стр. 79—91; IV, 1975, стр. 59—63 (на груз. яз., резюме на русск.).
74. Ю. М. Гагошидзе, Расписная керамика Самадло. ДМ., 23, 1970, с. 41.
75. Ю. М. Гагошидзе, К датировке могильника Нерон Дереси, «Мацне» 2, 1975, с. 90—104.
76. Ю. М. Гагошидзе. Раскопки храма I в. до н. э. в Дедоплисминдори, КСИА, 151, 1976.
77. Ю. М. Гагошидзе, Самадло, Тб., 1979, 1982.
78. Г. Г. Гамбашидзе, Из раскопок Тхоба-Ерды. «Декоративное искусство СССР», № 7, 1970.
79. Г. Г. Гамбашидзе, К объяснению названия храма Тхоба-Ерда. «Мацне», 2, 1974, с. 120—129.
80. Г. Г. Гамбашидзе, Памятники грузинской культуры в Дваleti. «Сабчота Хеловнеба», 3, 1976, с. 72—78 (на груз. яз.).
81. О. С. Гамбашидзе, Тхомрский клад, Тбилиси, 1963 (на груз. яз., резюме на русск.).
82. О. С. Гамбашидзе и др. О работе Месхет-Джавахетской экспедиции. ПАИ в 1971—1979 гг.
83. О. С. Гамбашидзе, Рвельский могильник, Д. М., 39, 1975, 58—63 (на груз. яз.).
84. Г. А. Гамкрелидзе, Материалы к истории археологии во второй половине XIX в. в Грузии, «Исторический сборник», VII, Тбилиси, 1977 (на груз. яз.).
85. Г. А. Гамкрелидзе, К изучению древнеколхидских оборонительных сооружений, САНГ, 88, № 2, 1977.
86. Т. В. Гамкрелидзе, Современная диахроническая лингвистика и картвельские языки. ВЯ, 1971, I, с. 26—29.
87. Т. В. Гамкрелидзе, В. В. Иванов, Древняя Передняя Азия и индоевропейская проблема, ВДИ, 1980, № 3.
88. Г. Гаприндашвили, Пещерный ансамбль Вардзиа. Тб., 1960.
89. А. Г. Гегенава, С. Н. Папуашвили, М. Н. Чхатарашвили, Исследования химического состава стеклянной посуды средних веков Грузии, ВАГ, II, 1977, с. 32—51 (на груз. яз., резюме на русск.).
90. И. А. Гзелишвили и О. В. Ткешелашвили, Археологические памятники Тбилиси (по археолог. раскопкам 1956—1957 гг.). Тбилиси, 1961 (на груз. яз., резюме на русск. яз.).

91. И. А. Гзелишвили, Железсплавильное дело древней Грузии. Тб., 1964.
92. Л. И. Глonti, А. И. Джавахишвили, Я. А. Киквидзе, Д. М. Тушабрамишвили, Некоторые итоги полевых работ 1964 года Урбнисской и Квирильской археологической экспедиций. ВГМГ, XXV—В, 1968.
93. Л. И. Глonti, А. И. Джавахишвили, Т. В. Кигурадзе. Антропоморфные фигурки из Храме Диди гора. ДМ, 33, 1973.
94. Г. Ф. Гобеджишвили, Археологические раскопки в Советской Грузии. Тбилиси, 1952 (на груз. яз.).
95. Г. Ф. Гобеджишвили, Беденская гробница. Д. М., 12, 1967, с. 13—22 (на груз. яз.).
96. Г. Ф. Гобеджишвили, Эпоха поздней бронзы и раннего железа в Грузии. ОИГ, I, с. 243—311 (там же библиография).
97. Г. Ф. Гобеджишвили, Раскопки на Бедени. АО—1970, М., 1971, с. 372—374.
- 97а. Г. Ф. Гобеджишвили, Культура беденских курганов, Тб. 1981 (на груз. яз., резюме на русск.)
98. Г. Ф. Гобеджишвили, Селище Тетри-Цкаро. Тб., 1977 (на груз. яз., резюме на русск.).
99. Э. М. Гогадзе, Периодизация и генезис курганной культуры Триалети. Тбилиси, 1972 (на груз. яз., резюме на русск.).
100. С. И. Гогитидзе, Неолитическая культура Юго-Восточного Причерноморья, Тбилиси, 1977.
101. К. В. Голенко, Денежное обращение Колхиды в римское время. Л., 1964.
102. Г. К. Григолиа, Палеолит Квемо Картли (погребенная пещера Цони I) Тбилиси, 1963 (на груз. яз., резюме на русск.).
103. Г. К. Григолиа, Нижнепалеолитические памятники Джавахети, МАГК, IV, 1965, с. 5—14 (на груз. яз.).
104. Г. К. Григолиа, Палеолитические памятники горы Урта, МАГК, V, 1973 (на груз. яз., резюме на русск.).
105. Г. К. Григолиа и др., Результаты Западно-грузинской археологической разведочной экспедиции. МАГК, V, 1973, с. 17 и сл.
106. Г. К. Григолиа, Неолит Центральной Колхиды, Тб., 1977 (на груз. яз., резюме на русск.).
107. Г. К. Григолиа, М. Г. Ниорадзе, Итоги работ разведочно-археологической экспедиции по изучению каменного века Мегрелии, ПАИ в 1973 году, 1974, с. 9, табл. III.
108. М. М. Гумба, Новые памятники Цебельдинской культуры, Тбилиси, 1978.
109. Ц. Ш. Давлианидзе, Памятники раннеантичного периода из Квемо Картли, ВГМГ, XXXII—В, 1976 (на груз. яз., резюме на русск.).
110. Ц. Ш. Давлианидзе, Культура Квемо Картли (Триалети) во второй половине I тыс. до н. э. (автореф. канд. дисс.), Тбилиси, 1977.



111. Ш. Ш. Д е д а б р и ш в и л и, Культура эпохи ранней бронзы Иоро-Алазанского бассейна, Автореф. канд. дисс., Тбилиси, 1970.
112. Ш. Ш. Д е д а б р и ш в и л и, Курганы Алазанской долины, Тб., 1979.
113. А. И. Д ж а в а х и ш в и л и, Л. И. Г л о н т и, Урбниси I. Археологические раскопки, произведенные в 1954—1961 гг., на селище Квацхелеби. Тбилиси, 1962 (на груз. яз., резюме на русск.).
114. А. И. Д ж а в а х и ш в и л и, Строительное дело и архитектура поселений Южного Кавказа V—III тысячелетий до н. э. Тбилиси, 1973.
115. Г. И. Д ж а в а х и ш в и л и, К истории раннеземледельческой культуры Западного Закавказья, Автореф. канд. дисс. Тбилиси, 1971, с. 12.
116. К. А. Д ж а в а х и ш в и л и, Памятники глиптики городища Урбниси. Тбилиси, 1972 (на груз. яз., резюме на русск.).
117. И. Л. Д ж а л а г а н н а, Из истории монетного дела в Грузии XIII века. Тб., 1958.
118. И. Л. Д ж а л а г а н н а, Топография куфических монет на территории Грузии. Тбилиси, 1972 (на груз. яз.).
119. И. Л. Д ж а л а г а н н а, Обращение куфических монет в Грузии в VIII—X вв. «Мацне», 4, 1973 (на груз. яз., резюме на русск.).
120. И. Л. Д ж а л а г а н н а, Монетные клады Грузии, I, Тб., 1975.
121. И. Л. Д ж а л а г а н н а, Иноземная монета в денежном обращении Грузии V—XIII вв. Тб., 1979.
122. И. Л. Д ж а л а г а н н а, Монетные клады Грузии. Клад сасанидских и византийских монет из Цители-Цкаро, Тб., 1980.
123. С. Н. Д ж а н а ш н а, Краткий отчет о работе Института языка, истории и материальной культуры в 1936—1944 гг. ИИЯИМК, XIV, 1944.
124. Е. Г. Д ж а н д и е р и, Ахалкалаки в позднефеодальную эпоху. АПФГ, II, стр. 49—67 (на груз. яз., резюме на русск.).
125. Е. Г. Д ж а н д и е р и, К. М е л и т а у р и, Археологические разыскания в Джавахетском Ахалкалаки. ПАИ — 1975 г., стр. 82—88, табл. VI—X.
126. В. В. Д ж а п а р и д з е, Керамическое производство Грузии XI—XIII вв. (по археолог. данным). Тбилиси, 1956 (на груз. яз., резюме на русск.).
127. В. В. Д ж а п а р и д з е, Древнейшие памятники грузинского искусства и эпиграфики из Квемо-Картли. ДМ. 20, 1971, с. 52—63.
128. В. В. Д ж а п а р и д з е и др., Отчет Дманисской археологической экспедиции. ПАИ: 1972, с. 84—88; 1973, с. 67—70; 1974, с. 89—95.
129. В. В. Д ж а п а р и д з е, Саркофаг с древнегрузинской надписью «асомтаврули» из с. Балчи. «Мацне», 2, 1972, с. 124—136 (на груз. яз.).
130. В. В. Д ж а п а р и д з е, Средневековый историко-археологический памятник из окрестностей городища Дманиси. АПФГ, II, с. 152—173 (на груз. яз., резюме на русск.).

- 130а. В. В. Джапаридзе, Раннесредневековые археологические памятники из Квемо Картли (по материалам Дманисской археологической экспедиции), Тбилиси, 1982 (на груз. яз., резюме на русск.).
131. В. М. Джапаридзе, Археологическое изучение городища Варцихе АПФГ, II, 1974, с. 84—105 (на груз. яз., резюме на русск.).
132. О. М. Джапаридзе, Ранний этап древней металлургии в Грузии, Тбилиси, 1955 (на груз. яз.).
133. О. М. Джапаридзе, К истории грузинских племен на ранней стадии медно-бронзовой культуры, Тбилиси, 1961, (на груз. яз., резюме на русск.).
134. О. М. Джапаридзе, Археологические раскопки в Триалети. Тбилиси, 1969 (на груз. яз., резюме на русск.).
135. О. М. Джапаридзе, Эпоха средней бронзы в Грузии. ОИГ, I.
136. О. М. Джапаридзе, А. И. Джавахишвили, Культура древнейшего земледельческого населения на территории Грузии. Тбилиси, 1971 (на груз. яз., резюме на русск.).
137. О. М. Джапаридзе и др., Отчет работы Месхет-Джавахетской археологической экспедиции АЭМГ, III, 1974, с. 59; IV, 1975, с. 41—46.
- 137а. О. М. Джапаридзе и др., Результаты работ Месхет-Джавахетской археологической экспедиции (1970—1977), Тб. 1981.
138. О. М. Джапаридзе, К этнической истории грузинских племен по данным археологии, Тбилиси, 1976 (на груз. яз., резюме на русск.).
139. Д. К. Джгамая, Эпиграфика строительной керамики средневековой Грузии. АПФГ, II, с. 238—243 (на груз. яз., резюме на русск.).
140. Д. К. Джгамая, Строительная керамика феодальной Грузии, Тбилиси, 1980 (на груз. яз., резюме на русск.).
141. Р. М. Долаберидзе, Грузинские украшения XI—XIII вв., Автореф., канд. дисс., Тбилиси, 1972.
142. Р. М. Долаберидзе, Археологический материал из с. Шенако (Тушети). Тбилиси, 1973 (на груз. яз., резюме на русск.).
143. Г. Дочанашвили, Итоги археологических работ в верхнепалеолитической пещере Хергулис-кзде. ПАИ—1972, с. 11—14.
144. Г. Дочанашвили, Палеолитический материал из Хергулис-кзде. МАГК, VI, 1974 (на груз. яз., резюме на русск.).
145. Г. Ф. Дундуа, К вопросу монетного обращения в Грузии XV в. Тбилиси, 1964 (на груз. яз., резюме на русск.).
146. Г. Ф. Дундуа, Синопские монеты на территории Грузии. «Мацне», I, 1971, с. 144—148 (на груз. яз.).
147. Г. Ф. Дундуа, К происхождению колхидок с изображением льва. «Мацне», I, 1972, с. 56—71 (на груз. яз.).
148. Г. Ф. Дундуа, Монеты Александра Македонского и Лизи-

маха, распространенные в Грузии. «Мацне», I, 1973, с. 51—65 (на груз. яз., резюме на русск.).

149. Г. Ф. Дундуа, Чеканилась ли монета в Вани? «Мацне», 2, 1974, с. 146—157 (на груз. яз., резюме на русск.).

150. Г. Ф. Дундуа, Монетные клады Грузии. Клады Римских монет из сс. Эки и Сепиети. Тб., 1979.

151. Л. Г. Жоржикашвили, Э. М. Гогадзе, Памятники Триалети эпохи ранней и средней бронзы. Тбилиси, 1974.

152. Сб. «Жинвальская экспедиция» (Краткие отчеты I научной сессии) под ред. Р. Рамишвили, Тбилиси, 1975 (на груз. яз. и русск. яз.).

153. П. П. Закарая, Зодчество городища Урбниси. Тбилиси, 1965 (на груз. яз., резюме на русск.).

154. П. П. Закарая, Два архитектурных памятника позднесредневековья, ВГМГ, XXV—В; 1962 (на груз. яз., резюме на русск.).

155. П. П. Закарая, Древние крепости Грузии. Тбилиси, 1969 (на груз. яз.).

156. П. П. Закарая, Хухлутский замок, ВГМГ, XXIX—В, 1972 (на груз. яз., резюме на русск.).

157. П. П. Закарая, Крепостные сооружения Картли, Тб., 1970.

158. П. П. Закарая, В. Л. Левкинадзе, Археологические раскопки в Гудава, АЭМГ, II, с. 96—106; III, с. 148—153.

159. П. П. Закарая, Н. Ю. Ломоури, В. Л. Левкинадзе, Краткий отчет Нокалакевской археологической экспедиции. АЭМГ, IV, с. 97—110; сб. Нокалакеви-Археополис I. Тб., 1982.

160. М. Замтарадзе, Поселение Носте, резиденция Георгия Саакадзе. «Мацне», № 1, 1973, с. 98—107 (на груз. яз.).

161. С. Н. Замятнин, Новые данные по палеолиту Закавказья, СЭ, 2, М.—Л., 1935, с. 116—118.

162. С. Н. Замятнин, Палеолит Абхазии, Сух., 1937.

163. С. Н. Замятнин, Очерки по палеолиту, М.—Л., 1961.

164. М. М. Ивашенко, Исследования архаических памятников материнской культуры в Абхазии. Тб., 1935.

165. А. А. Иессен, К вопросу о древнейшей металлургии меди на Кавказе. ИГАИМК, 120, М.—Л., 1935.

166. М. П. Инадзе, Причерноморские города древней Колхиды. Тб., 1968.

167. А. К. Инайшвили, Результаты археологических раскопок Петра-Цихисдзир. ПЮЗГ, II, с. 74—90, IV, с. 102—153 (на груз. яз., резюме на русск.).

168. А. К. Инайшвили, Итоги археологических исследований памятников материнской культуры Юго-Западной Грузии (1959—1971 гг.) ПЮЗГ, III, 1973 (на груз. яз., резюме на русск.).

169. А. К. Инайшвили и др., Отчет Батумской экспедиции. ПАИ—1973, с. 76.

170. Г. В. И н а н и ш в и л и, Исследование процесса получения структуры и некоторых свойств железа древней Грузии. Автореф. канд. дисс. Тбилиси, 1976.
171. М. З. И н а ш в и л и, Эпохальная динамика карнесного заболевания на палеантропологических и краниологических материалах. САНГ, 70, № 3, 1973.
172. М. З. И н а ш в и л и, Карнес зубов у человека каменного века. «Стоматология», 5, М., 1973.
173. Ш. И р е м а ш в и л и, Могильник позднебронзовой эпохи из с. Рене. ПАИ—1974, с. 33, 34.
174. К. И с а к а д з е, Обработка текстильных волокон в древней Грузии — ВООН, АН СССР, 1969, № 4, с. 75—90 (на груз. яз.).
175. А. Н. К а л а н д а д з е, Остатки мезолитической и неолитической культур в Грузии. ИИЯИМК, IV, 3, 1939, с. 363—371 (на груз. яз.).
176. А. Н. К а л а н д а д з е, Археологические памятники Сухумской горы. Сухуми, 1953 (на груз. яз., резюме на русск.).
177. А. Н. К а л а н д а д з е, Цонская пещера и ее культура. «Пещеры Грузии», III, Тбилиси, 1965.
178. А. Н. К а л а н д а д з е, Каменный век в Грузии, ОИГ, т. I, 1970.
179. А. Н. К а л а н д а д з е, К. К а л а н д а д з е, Белая пещера, АИН, с. 83—90.
180. А. Н. К а л а н д а д з е, М. Г. Н и о р а д з е, Л. Д. Ц е р е т е л и, К итогам работ по изучению памятников каменного века Кутаисского края. ПАИ—1974—1976 гг.
181. К. К а л а н д а д з е, Неолитическое селище Чхортали. ПАИ—1972; 1973, с. 14—19.
182. Д. Г. К а п а н а д з е, Грузинская нумизматика. М., 1955.
183. Д. К. К а п а н а д з е, Нумизматические фонды Музея Грузии и их значение для грузинской историографии. ВГМГ, XXX—В; 1974, с. 185—189. (на груз. яз.).
184. Д. Г. К а п а н а д з е, Грузинская нумизматика, Тб., 1969 (на груз. яз.).
185. Т. С. К а у х ч и ш в и л и, Новооткрытая греческая надпись Мцхета-Самтавро. ОАИГ, IV, № 6, 1943.
186. Т. С. К а у х ч и ш в и л и, Греческие надписи из Вани, САНГ, XVIII, № 1, 1967.
187. А. Ю. К а х и д з е, Города Причерноморья Грузии в античную эпоху (Кобулеги—Пичвнари). Тбилиси, 1971 (на груз. яз., резюме на русск.).
188. А. Ю. К а х и д з е, Краснофигурный кратер Пичвнари. САНГ, 69, № 2, 1973.
189. А. Ю. К а х и д з е, Основные результаты археологического исследования Пичвнарского могильника IV в. до н. э. ПЮЗГ, IV, 1974, с. 49—101 (на груз. яз., резюме на русск.).

190. А. Ю. Кахидзе, Могильник античной эпохи в Пичвнари. Батуми, 1975 (на груз. яз., резюме на русск.).
191. Д. Д. Качарава, О хронологии и топографии поселения античного времени у г. Очамчире. САНГ, т. 62, № 3, 1971.
192. Д. Д. Качарава, Город Гиэнос в античную эпоху. Автореф. канд. дисс. Тбилиси, 1972.
193. К. Д. Квижинадзе, Памятники античного периода Тетрицкаро. МАГК, V, 1973, с. 39—49 (на груз. яз., резюме на русск.).
194. К. Д. Квижинадзе, Памятники раннеантичного периода Юго-Восточной Грузии. Автореф. канд. дисс. Тбилиси, 1975.
195. Р. Кебуладзе, Обращение европейских монет в Грузии в XV—XVIII вв. Тб., 1971 (на груз. яз., резюме на русск.).
196. Т. П. Кереселидзе, К истории ремесленного производства в Грузии (костяные и роговые изделия по данным археологии. Тб., 1972.
197. Т. П. Кереселидзе, Каталог костяных предметов Гос. музея Грузии (по фондам отдела средневековой археологии. Тб., 1978 (на груз. яз.).
198. Н. Ш. Кигурадзе, К истории населения Центральной Колхиды в античную эпоху. Автореф. канд. дисс., Тбилиси, 1972.
199. Н. Ш. Кигурадзе, Дапнарский могильник. Тбилиси, 1976.
200. Т. В. Кигурадзе, Периодизация раннеземледельческой культуры Восточного Закавказья. Тб., 1976 (на груз. яз., с русск. резюме).
201. Я. А. Киквидзе, Орошение в древней Грузии (ист.-археол. очерк). Тбилиси, 1963 (на груз. яз., резюме на русск.).
202. Я. А. Киквидзе, Раннебронзовое поселение Хизанаант гора. Тбилиси, 1972 (на груз. яз., резюме на русск.).
203. Я. А. Киквидзе, Земледелие и земледельческий культ в древней Грузии. Тб., 1976 (на груз. яз., резюме на русск.).
204. Н. З. Килладзе, Памятники новокаменного периода из Тетралица. МИГК, 29, 151, с. 237—262 (на груз. яз.).
205. Г. А. Кикнадзе, Грузинская средневековая металлическая посуда. Автореф. канд. дисс., Тбилиси, 1972.
206. Г. А. Кикнадзе, Каталог металлической посуды (по фондам отдела средневековой археологии Гос. музея Грузии). Тбилиси, 1974 (на груз. яз., резюме на русск.).
207. Г. А. Кикнадзе, Клад серебряных предметов из с. Мтвидобани. ВГМГ, XXX—V, 1974, с. 78—93 (на груз. яз., резюме на русск.).
208. Л. Кобаидзе, Могильник «Ркинис-кало» (на груз. яз.), Тб., 1978.
209. Д. Л. Коридзе, Древнейшие памятники материальной культуры Сачхерского района. Тб., (на груз. яз. резюме на русск.).
210. Д. Л. Коридзе, К истории колхидской культуры, Тб., 1965 (на груз. яз., резюме на русск.).
211. Д. Л. Коридзе, Археологические памятники Тбилиси, ч. I—1955 г.; ч. 2 — 1958 г. (на груз. яз.).

212. Д. Л. Коридзе, Э. М. Гогадзе и др., Результаты Носирской археологической экспедиции. АЭМГ, I, 1969, с. 35—39; II, 1971, с. 31—52; III, 1974; с. 60—78, IV, 1975, с. 47—55.

213. Д. Л. Коридзе, К вопросу о распространении и генезисе плачевидных копий и дротиков. ВГМГ, XXIX—В, 1972, с. 34—39 (на груз. яз. резюме на русск.).

214. И. И. Коробков, Итоги пятилетки исследований Яштухского палеолитического местонахождения. СА, 4, 1967.

215. Г. Ф. Коробкова, Т. В. Кигурадзе, К вопросу о функциональной классификации каменных орудий из Шулаверис-гора. КСИА АН СССР, 132, 1972.

216. Т. С. Кутелна, Грузия и сефевидский Иран (по данным нумизматики). Тб., 1979.

217. Б. А. Куфтин, Археологические раскопки в Триалети, Тбилиси, 1941.

218. Б. А. Куфтин, Урартский «колумбарий» у подошвы Арарата и Куро-Аракский энеолит, ВГМГ, XIII—В, 1944.

219. Б. А. Куфтин, Археологические раскопки 1947 г., в Цалкинском районе. Тб., 1948.

220. Б. А. Куфтин, Археологическая маршрутная экспедиция 1945 года в Юго-Осетию и Имеретию. Тб., 1949.

221. Б. А. Куфтин, Материалы к археологии Колхиды, т. I—II. Тб., 1949—1950.

222. К. Х. Кушнарева, Т. Н. Чубинишвили, Древние культуры Южного Кавказа. Л., 1970.

223. К. Х. Кушнарева, Т. Н. Чубинишвили, Историческое значение Южного Кавказа в III тыс. до н. э., Л., 1971.

224. Г. И. Лежава, Архитектурные памятники Грузии античного периода (на груз. и русск. яз.). Тб., 1978.

225. В. А. Левинадзе, Раннесредневековые памятники в Вашнари. СА, 1972, 3.

226. В. А. Левинадзе, О постройках Юстиниана в Западной Грузии. ВВ, XXXIV, 1973.

227. В. А. Левинадзе, Монументальные памятники Западной Грузии I—VII вв. Автореф. докт. дисс. М., 1973.

228. В. А. Левинадзе, Базилика Археополса. ВГМГ, XXX—В, 1974.

229. Г. А. Ломтатидзе, Академик И. А. Джавахишвили и археология Грузии, «Мимомхилвели» Института истории АН ГССР, II, Тб., 1951 (на груз. яз.).

230. Г. А. Ломтатидзе, Археологические раскопки в древнегрузинской столице Мцхета. Тб., 1955.

231. Г. А. Ломтатидзе, Некрополь II века н. э. в Клдести. Тб., 1957 (на груз. яз., резюме на русск.).

232. Г. А. Ломтатидзе и др., Археология Тбилисской крепости ДМ, 25, 1971.

233. Г. А. Ломтатидзе, Быт и культура Грузии в VI—X вв. ОИГ, II, 1973.

234. Г. А. Ломтатидзе, Раскопки дворца и рядовых жилищ среднефеодальной эпохи в окрестностях древнего города Самшвилде. АПФГ, II, с. 120—138.

235. Г. А. Ломтатидзе, Бронзовые кинжалы и мечи из древнейших погребений Самтаврского могильника, Тбилиси, 1974 (на груз. яз., резюме на русск.).

236. Г. А. Ломтатидзе, Культура и быт населения Грузии I—XIII вв., Тбилиси, 1977 (на груз. яз., резюме на русск.).

237. Г. А. Лордкипанидзе, К истории древней Колхиды, Тб., 1970.

238. Г. А. Лордкипанидзе, Колхида в VI—II вв. до н. э., Тб., 1978.

239. М. Н. Лордкипанидзе, Геммы Государственного музея Грузии. Тбилиси, I — 1954; II — 1958; III — 1961; IV — 1967 (на груз. яз., резюме на русск.).

240. М. Н. Лордкипанидзе, Корпус памятников глиптики древней Грузии, I, Тб., 1969 (на груз. яз., резюме на русск.).

241. М. Н. Лордкипанидзе, Колхидские перстни-печати V—III вв. до н. э. Тбилиси, 1975 (на груз. яз., резюме на русск. и франц.).

241а. М. Н. Лордкипанидзе, Древнейшие перстни-печати Иберии и Колхиды, Тб., 1981 (на груз. яз., резюме на русск. и франц. яз.).

242. О. Д. Лордкипанидзе, Античный мир и древняя Колхида (К истории торг.-экон. и культ. взаимоотношений в VI—IV вв. до н. э.), Тб., 1966 (на груз. яз., резюме на русск. и англ. яз.).

243. О. Д. Лордкипанидзе, Античный мир и Иберия. Тбилиси, 1968 (на груз. яз., резюме на русск.).

244. О. Д. Лордкипанидзе, Античная археология (Древняя Греция), Тбилиси, 1971 (на груз. яз.).

245. О. Д. Лордкипанидзе, Культура древней Колхиды, Тб., 1972 (на груз. яз., резюме на русск. и англ.).

246. О. Д. Лордкипанидзе, К локализации  $\tau\omicron\ \tau\eta\varsigma\ \lambda\epsilon\omicron\kappa\omicron\theta\epsilon\iota\varsigma\ \xi\epsilon\rho\omicron\nu$  ВДИ, 1972, 2, с. 106—125.

247. Oth. Lordkipanidze, Monuments of Gracco-Roman Culture on the Territory of ancient Georgia, „Archaeologia“, XVII, Warszawa, 1966 (1967).

248. Oth. Lordkipanidze, Colchis in the Early Antique Period, „Archaeologia“ XIX, Warszawa, 1968.

249. Oth. Lordkipanidze, La civilisation de l'ancienne Colchide aux V—IV Siècle „Revue Archéologique“, № 2, 1971.

250. Oth. Lordkipanidze, La Georgie et le Monde Grec, „Buletin de correspondance Hellenique,» XCVIII, 1974.

251. Oth. Lordkipanidze, Forschungen zu den frühen Kulturen in der Georgischen SSR, „Das Altertum“, Heft 1, Bd. 24, 1978.
252. О. Д. Лордкипанидзе, Археология Грузии: Новейшие открытия, раскопки, проблемы, СА, 1977, № 3.
253. О. Д. Лордкипанидзе, Археология и современность, Тб., 1979 (на груз. яз., резюме на русск.).
254. О. Д. Лордкипанидзе, Древняя Колхида, Тб., 1979.
255. О. Д. Лордкипанидзе, Новейшие археологические открытия в Колхиде, „Pulpudeva“, III, Plovdiv, 1980
256. О. Д. Лордкипанидзе, Т. К. Микеладзе, Д. А. Хакхутаишвили, Гонийский клад. Тбилиси, 1980 (на груз., русск. и франц. языках).
257. А. Лукин, Неолитическое селище Кистрик близ Гудаута. СА. XII, 1950.
258. В. П. Любни, Мустьерские культуры Кавказа, Ленинград, 1977.
259. В. Майсурадзе, Археологические раскопки в с. Тетрицклебн, ПАИ—1973, с. 58—60.
260. В. Майсурадзе, Могильник в с. Кварелцкали, ДМ, 41, 1976, с. 13—16.
261. З. П. Майсурадзе Грузинская художественная керамика XI—XIII вв. (Ангобированная керамика Дманиси). Тб., 1953 (на груз. яз.).
262. Н. Ф. Маманашвили, Фаянс Тбилисской цитадели, АПФГ, II, с. 201—220 (на груз. яз., резюме на русск.).
263. Сб. «Материалы по антропологии Кавказа» (под ред. М. Г. Абдушелишвили), вып. I—IV, Тб., 1971—1975.
264. Н. Н. Матнашвили, Местная керамика эллинистической эпохи из Вани. МАГК, V, 1973, ст. 52—65 (на груз. яз., резюме на русск.).
265. Н. Н. Матнашвили, Из истории экономики городов Колхиды (III—I вв. до н. э.), Тб., 1975 (на груз. яз., резюме на русск.).
266. К. Г. Мачабели, Позднеантичная торевтика Грузии, Тб., 1976.
267. К. Г. Мачабели, Серебряные фиалы из Армазисхеви, Тб., 1970.
268. Г. Мачавариани, К типологической характеристике общекартвельского языка-основы. ВЯ. 1966, I, с. 9.
269. Г. А. Меликишвили, К истории древней Грузии, Тб., 1959.
270. Г. А. Меликишвили, К вопросу о древнейшем населении Грузии, Кавказа и Ближнего Востока. Тб., 1965, с. 72, 78 сл. (на груз. яз.).
271. Г. А. Меликишвили, Грузины и вопрос их происхождения, ОИГ, I, с. 343.
272. К. М. Мелитаури, В. М. Джапаридзе и др., Отчет о работе Вардцхской экспедиции. ПАИ—1972, с. 77—81; 1973, с. 67—69; 1974, с. 78—82.



273. К. М. Мелитаури, Строительство и архитектура Вардзии. Тб., 1975.
274. К. М. Мелитаури, Крепости дофеодальной и раннефеодальной Грузии, т. I, 1969; т. II, 1971, Тб.
275. К. М. Мелитаури, Четырехколесная боевая колесница в древней Грузии. ДМ, 21, 1970, с. 8—10 (на груз. яз.).
276. М. В. Менабде, Ц. Ш. Давлианидзе, Могильники Триаleti. Каталог, вып. I, Тб., 1968 (на груз. и русск. яз.).
277. М. В. Менабде, Новый погребальный комплекс из с. Гантнади «Мацне», 4, 1971 (на груз. яз., резюме на русск.).
278. Ш. А. Месхиа, Города и городской строй феодальной Грузии. Тб., 1959.
279. М. Микадзе, Импортный фаянс из городища Дманиси. XII—XIII вв. «Сабчота хеловнеба», 3, 1973, с. 56—62 (на груз. яз.).
280. Т. К. Микеладзе и др., Итоги археологических исследований Колхидской экспедиции. ПАИ в 1972—1979 гг.
281. Т. К. Микеладзе, Исследования по истории древнейшего населения Колхиды и Юго-Восточного Причерноморья. Тб., 1974 (на груз. яз., резюме на русск. и англ.).
282. Т. К. Микеладзе, М. В. Барамидзе, Колхский могильник VII—VI вв. до н. э., в с. Нигвзани, КСИА, 151, с. 12—22.
283. Т. К. Микеладзе, Археологические исследования в низовьях р. Риони, Тб., 1978 (на груз. яз., резюме на русск.).
284. Г. Миндиашвили, Разведки Кахетской экспедиции в Сигнахском районе. ПАИ—1974, с. 57, 58.
285. Г. И. Мирцхулава, Памятники эпохи древнего металла Самшвилде и Куро-Аракеская культура Квемо Картли. Автореф. канд. дисс., Тб., 1972.
286. Г. И. Мирцхулава, Самшвилде. Тб., 1975 (на груз. яз., резюме на русск.).
287. М. Н. Мицишвили, Поливная керамика древней Грузии. IX—XIII вв. Тбилиси, 1969 (на груз. яз., резюме на русск. и англ. яз.).
288. М. Н. Мицишвили и др., Итоги раскопок Руставской крепости ПАИ—1972, с. 82—84.
289. М. Н. Мицишвили, Поливная керамика из раскопок Тбилисской крепости. АПФГ, II, с. 189—200.
290. М. Н. Мицишвили, Основные этапы развития поливной керамики в средневековой Грузии. «Мацне», I, 1975 (на груз. яз.).
291. М. Н. Мицишвили, Поливная керамика Западной Грузии. Тб., 1976 (на груз. яз.).
292. Т. Морчадзе, Керамика античного периода Шида Картли по петрографическим данным. Тб., 1979.
293. Д. Л. Мухелишвили, Город Уджарма, Тб., 1966 (на груз. яз.).
294. Д. Л. Мухелишвили, Поселение Ховле-Гора, 1978.

295. Сб. «Мцхета». Итоги археологических исследований (под ред. А. М. Апакидзе), т. I, 1958, II — 1978; III — 1979, IV — 1980; V — 1982.
296. Д. Ш. На ди ра д з е, Археологические памятники Квирильского ущелья. Тб., 1975 (на груз. яз., резюме на русск.).
297. Г. На с и д з е, Средневековые селища Восточной Грузии. Автореф. канд. дисс., Тб., 1975.
298. Г. На с и д з е, Отчет Тори-Ликанской археологической экспедиции. ПАН в 1972—1977 гг.
299. Научная сессия, посвященная проблеме локализации Фасенса (тексты докладов). Тб., 1973 (на груз. яз.).
300. Л. Д. Не б и е р и д з е, Неолит Западного Закавказья. Тб., 1972 (на груз. яз., резюме на русск.).
301. Л. Д. Не б и е р и д з е, Даркветский многослойный навес. Тб., 1979 (на груз. яз., резюме на русск.).
302. Г. М. Не м с а д з е, Погребение с бронзовыми предметами из Дзамского ущелья. ВГМГ, XXIX, 1972 (на груз. яз., резюме на русск.).
303. Г. М. Не м с а д з е, Погребение иберийской знати из Згудери КСИА, 151, 1976, с. 108—114.
304. В. В. Ни ко л а й ш в и л и, Памятники античного периода из Дигомского ущелья, ВАГ, I, Тб., 1978 (на груз. яз., резюме на русск.).
305. В. В. Ни ко л а й ш в и л и, Вашлиджварский могильник, ВАГ, II, 1979 (на груз. яз., резюме на русск.).
306. Г. К. Ни о р а д з е, Человек каменного века в пещере Сакажия. Тб., 1953 (на груз. яз.).
307. Г. К. Ни о р а д з е, Палеолитический человек в пещере Девисхвели. Тб., 1933 (на груз. яз.).
308. М. Г. Ни о р а д з е, Пещера Самерцхле-кде и верхний палеолит Западной Грузии. Тб., 1975 (на груз. яз., резюме на русск.).
309. М. Г. Ни о р а д з е, Работа Цкалцителской экспедиции, АО—1975, М., 1976.
310. М. З. Но д н а и др., К вопросу о датировке археологических объектов с помощью археомагнитного метода. САНГ, 65, № 1, 1972.
311. М. З. Но д н а и др. О применении археомагнитного датирования в археологии. САНГ, 67, № 3, 1972.
312. Нумизматический сборник, посвящ. памяти Д. Г. Капанадзе, Тб., 1976.
313. Отчет Квемо-Картлийской экспедиции. Под ред. Ал. Джавахишвили и О. Джапаридзе. Тбилиси, 1975 (на груз. яз., резюме на русск.).
314. Л. Н. Па н ц х а в а, Колхидский топор с изображением оленя, ВГМГ, XXIX—V, 1972 (на груз. яз., резюме на русск.).
315. Л. Н. Па н ц х а в а, К истории художественного ремесла колхидской и кобанской культур. Автореф. канд. дисс. Тбилиси, 1975.
316. Е. А. Па х о м о в, Монеты Грузии. Тб., 1970.
317. П. М. П и р и л а ш в и л и, Палеантропологические материалы

по изучению болезней, повреждений и лечебных манипуляций в древней Грузии. Тб., 1956 г. (на груз. яз.).

318. М. С. Пирцхалава, Памятники скифской архаики (в VII—VI вв. до н. э.) на территории древней Грузии. Автореф. канд. дисс. Тб., 1975.

319. К. Пицхелаури, Ш. Дедабришвили, Курганы Садугской равнины. «Мецниереба да техника», № 6, 1972 (на груз. яз.).

320. К. Пицхелаури, Ш. Дедабришвили и др., Отчет о работе Кахетской археологической экспедиции. ПАИ в 1971—1979 гг.

321. К. Н. Пицхелаури, Основные проблемы истории племен Восточной Грузии. Тб., 1973 (на груз. яз., резюме на русск.).

322. К. Н. Пицхелаури, Восточная Грузия в конце бронзового века, Тб., 1979.

323. Сб. Проблемы греческой колонизации Северного и Восточного Причерноморья, Тб., 1979.

323а. Сб. Демографическая ситуация в Причерноморье в период Великой греческой колонизации, Тб., 1981.

324. Р. В. Путуридзе, Позднеантичные археологические памятники Западной Грузии, МАГК, II, Тб., 1959 (на груз. яз., с русск. резюме).

325. В. П. Путуридзе, Колхидские амфоры из Вани, КСИА 151, М., 1977.

326. Г. Г. Пхакадзе, Энеолит Квемо-Картли (энеолитические памятники Кикети). Тб., 1963 (на груз. яз., резюме на русск. яз.).

327. Г. Г. Пхакадзе, О некоторых встречах Куро-Араксской и Западногрузинской раннебронзовой культур на территории Западной Грузии, ВАГ, I, 1976, с. 3—11 (на груз. яз., резюме на русск.).

328. А. Т. Рамишвили, Из истории материальной культуры Колхиды. Батуми, 1974 (на груз. яз., резюме на русск.).

329. А. Т. Рамишвили, К датировке прибрежных стоянок Пичвнари «Мацне», 2, 1974, с. 104—111 (на груз. яз.).

330. А. Т. Рамишвили, Раскопки приморских стоянок в Пичвнари (Кобулет), СА, 1975, I.

331. А. Т. Рамишвили, О назначении стоянок с «текстильной керамикой» Восточного Причерноморья. СА, 1975, 4.

332. К. И. Рамишвили, Сасанидские геммы в Мцхета Самтавро, Тб., 1978 (на груз. яз., резюме на русск.).

333. Р. М. Рамишвили, В. Джорбенадзе и др., О работе Живальской экспедиции. ПАИ в 1971—1979 гг.

334. Р. М. Рамишвили, Марани на горе Млатеби и Яларское поселение. АПФГ, II, с. 139—151 (на груз. яз., резюме на русск.).

335. Р. М. Рамишвили, Археологические памятники Иорского ущелья. Сиони. Тб., 1970 (на груз. яз., резюме на русск.).

336. Р. М. Рамишвили, Археологические памятники Иорского ущелья (Эрцо). Тб., 1979 (на груз. яз., резюме на русск.).

337. Сб. «Реставрация, консервация, технология Музейных экспонатов». (под ред. Р. Бахтадзе), Тб., 1974.
338. Л. Рчеулишвили, По поводу интерпретации архитектурных памятников как исторических документов. «Мацне», 4, 1975.
339. М. Н. Сагинашвили, Стеклянные сосуды Урбинского могильника. Каталог. Тб., 1970 (на груз. яз. и русск.).
340. М. Н. Сагинашвили, Стекло в позднеантичной Иберии. Автореф. канд. дисс., Тб., 1972.
341. М. Н. Сагинашвили, Ю. Гагошидзе, Фиаля из Алгети. «Мацне», 4, 1973, с. 91—98 (на груз. яз.).
342. М. Н. Сагинашвили, Стеклянная посуда из Тбилиси. «Мацне», 4, стр. 164—168 (на груз. яз.), КСИА, 151, 1977.
343. Л. С. Сахарова, Керамика эпохи поздней бронзы и раннего железа из окрестностей Кутанси. «Мацне», 4, 1970 (на груз. яз.).
344. Л. С. Сахарова и др., Итоги работ Лечхумской археологической экспедиции. ПАИ—1971, с. 96, 97.
345. Л. С. Сахарова, К истории древнейшего боевого оружия. «Мацне», 3, 1973, с. 82—94 (на груз. яз.).
346. Л. С. Сахарова, Бронзовые клады Лечхуми, Тбилиси, 1976 (на груз. яз., резюме на русск.).
347. М. И. Синауридзе, Раннефеодальная керамика Восточной Грузии (по материалам Гос. Музея Грузии) — Сб. Материалы по истории материальной культуры Грузии, 1966, т. I, с. 39—90 (на груз. яз., резюме на русск.).
348. М. И. Синауридзе, Итоги работ Казретской археологической экспедиции. АЭМГ, III, с. 92—108; IV, с. 75—88.
349. М. И. Синауридзе, Результаты археологического изучения Болнисского района, Тб., 1977.
350. Я. И. Смирнов, Ахалгорийский клад. Тб., 1934.
351. Л. Н. Соловьев, Первобытное общество на территории Абхазии. Сухуми, 1971.
352. Ф. Н. Тавадзе, Ш. А. Месхиа, В. Ф. Баркая, Обработка листового металла на станках в древней Грузии, Тб., 1954 (на груз. яз.).
353. Ф. Н. Тавадзе и Т. Сакварелидзе, Бронзы древней Грузии, Тб., 1959.
354. Ф. Н. Тавадзе, И. А. Андриашвили. Технологический процесс грузинского чеканного искусства. Тб., 1967 (на груз. яз.).
355. Ф. Н. Тавадзе и др., Исследования археологического железа на микронде. САНГ, 74, № 2, 1974.
356. Ф. Н. Тавадзе и др., Изучение механических свойств и характера разрушения археологического железа. САНГ, 80, № 2, 1975.
357. Ф. Н. Тавадзе и др., К вопросу распределения кислорода в археологических железных изделиях. САНГ, 78, № 2, 1975.
358. Сб. Тбилиси I, Археологические памятники Большого Тбилиси,

под ред. Р. М. Абрамишвили, Тб., 1979 (на груз. яз., резюме на русск. и франц. яз.).

359. Б. В. Техов, К истории изучения памятников энеолита и бронзы в нижнем течении реки Большой Лиахви. Тб., 1963.

360. Б. В. Техов, Очерки древней истории и археологии Юго-Осетии. Цхинвали, Тб., 1971.

362. Б. В. Техов, Тлийский могильник и проблема хронологии культуры поздней бронзы — раннего железа Центрального Кавказа. СА, 1973, 3.

363. Б. В. Техов, Стырфазские cromlechi. Цхинвали, 1974.

364. Б. В. Техов, Тлийский могильник, Тб., 1980.

365. В. А. Толордава, Материалы к истории Иберского царства в последние века I тысячелетия до н. э. МАГК III, Тб., 1963 (на груз. яз., резюме на русск.).

366. В. А. Толордава, Из истории погребальных обрядов Грузии эллинистического времени (на груз. яз., резюме на русск.). Тб., 1980.

367. Сб. Труды Кахетской археологической экспедиции I—IV.

368. М. М. Трапш, Труды I—IV, Сухуми.

369. Д. М. Тушабрамишвили, Палеолитические остатки в пещере Гварджила-кзде. Тбилиси, 1960 (на груз. яз., резюме на русск.).

370. Д. М. Тушабрамишвили, Л. Д. Небнеридзе, О датировке некоторых «неолитических» памятников Грузии, «Мацне», 4, 1971 (на груз. яз., резюме на русск.).

371. Д. М. Тушабрамишвили Пещеры ущелья р. Джрочула, сб. «Пещеры Грузии», т. II и III, Тб., 1963 (на груз. яз., резюме на русск.).

372. Д. М. Тушабрамишвили и др., Результаты работ, проведенных палеолитической экспедицией в Квирильском ущельи. АЭГМГ, I—VI.

373. Д. М. Тушабрамишвили, Н. Мамацашвили, А. Векуа, Бронзовая пещера и ее культура, «Мацне», серия истории..., № 4, 1976 (на груз. яз.).

374. Н. Н. Тушишвили, Мадничальский могильник. Тб., 1972 (на груз. яз., резюме на русск.).

375. Н. Н. Тушишвили и др. Итоги работ Археологической экспедиции Алгетского ущелья. ПАИ в 1974—1979 гг.

376. Н. Н. Угрелидзе, Стекло в Древней Грузии. Тб., 1961 (на груз. яз.).

377. Н. Н. Угрелидзе, К истории производства стекла в ранне-средневековой Картли (Иберии). Тб., 1967 (на груз. яз., резюме на русск.).

378. Н. Н. Угрелидзе и др., Итоги работ Руставской археологической экспедиции. ПАИ: 1973, с. 62—67; 1974, с. 95—98.

379. Н. Н. Угрелидзе, К уточнению стратиграфии Самтаврского могильника. АПФГ, II, с. 244—249.

380. Н. Е. Урушадзе, Опыт художественно-образного анализа бронзового пояса из Самтавро, СА, 1970, № 1.
- 380а. Н. В. Хазарадзе, Г. Г. Цкитишвили, Черепица Цихнагора, «Кавказско-Ближневосточный сборник», VI, Тб., 1980 (на груз. яз., резюме на русск.).
381. Д. А. Хахутайшвили, Вопросы истории городов Иберии. Тб., 1966 (на груз. яз., резюме на русск.).
382. Д. А. Хахутайшвили, Уплисцихэ, I, 1964; II, 1970 Тбилиси (на груз. яз., резюме на русск.).
383. Д. А. Хахутайшвили, К истории древнеколхидской металлургии железа. Вопросы древней истории (Кавказско-Ближневосточный сборник). IV, Тб., 1973, с. 170—179.
384. Д. А. Хахутайшвили, Археологические раскопки древнеколхидского очага в ущелье р. Чолоки и Очхамури в 1971 г. «Мацне», 4, 1974 (на груз. яз.).
385. Д. А. Хахутайшвили, Новооткрытые памятники древнеколхидской металлургии железа, КСИА, 151, 1977.
386. D. Khakutaishvili, A contribution of the Kartvelian Tribes to the Mastery of iron Metallurgy in the Ancient Near East. „Acta Antiqua.“ Budapest, 1974, XXII, fasc. 1—4, p. 337—348.
387. М. Ш. Хидашели, К истории художественной обработки бронзы в античной Грузии Тб., 1972 (на груз. яз., резюме на русск.).
388. М. Ш. Хидашели, Скульптурное изображение оленя из Восточной Грузии. «Мацне», 2, 1973 (на груз. яз.).
389. М. К. Хотелашвили, О древнейших земледельческих орудиях Абхазии. (Сборник статей преподавателей и аспирантов Сухумского гос. пед. института). Сухуми, 1970, с. 112—120.
390. Н. В. Хоштариа, Чхороцку, могильник с трупосожжением и остатки поселений, МИГК, II, 1941.
391. Н. В. Хоштариа, Цихисдзири в первых веках н. э., Тб., 1962 (на груз. яз., резюме на русск.).
392. Н. В. Хоштариа, Археологические исследования в Вани и Ванском районе, МАГК, II, 1959.
393. Н. В. Хоштариа, Археологические раскопки в Вани, «Кавказско-Ближневосточный сборник», II, Тбилиси, 1962.
394. Г. П. Хубутиа, Отчет о раскопках в пещере Окуми I. ПАИ—1972, с. 8—11.
395. И. Цвинария, Культура энеолита и ранней бронзы в Абхазии, Сухуми, 1978.
396. Г. В. Церетели, Армазская билингва, Тб., 1941.
397. Г. В. Церетели, Эпиграфические находки в Мцхета, ВДИ, 1948, № 2.
398. Г. В. Церетели, Греческая надпись из Мцхета эпохи Веспасиана. Тб., 1958 (на груз. яз.).

399. Г. В. Церетели, Древнейшие грузинские надписи из Палестины. Тб., (текст паралл. на груз., русск. и англ. яз.).
400. Л. Д. Церетели, Мезолитическая культура Причерноморья Кавказа. Тб., 1973 (на груз. яз., резюме на русск.).
401. Л. Г. Цитланадзе и др., Археологические исследования в долине р. Нареквави. ПАИ—1974, с. 49, 50.
402. Л. Г. Цитланадзе, Археологические памятники Хеви. Тбилиси, 1976 (на груз. яз., резюме на русск.).
403. И. Н. Цицишвили, История грузинской архитектуры. Краткий курс лекций. Тб., 1955 (на груз. яз.).
404. Г. Г. Цкитишвили и др., Археологическая экспедиция Каспского района, ПАИ в 1972—1979 гг.
405. Г. Г. Цкитишвили, Результаты работ на «Цихиа-гора», КСИА, 151, 1977, с. 87—92.
- 405а. Сб. Археологические памятники Кавтисхеви I, Тб., 1980.
406. Ш. Г. Чартолани, Археологические исследования в Сванети. ПАИ в 1971—1978 гг.
407. Ш. Г. Чартолани, Древнейшие памятники по водоснабжению Сванети. «Мацне», I, 1972, с. 74—94 (на груз. яз.).
408. Ш. Г. Чартолани, Сванети в эпоху бронзы. Автореф. канд. дисс., Тб., 1974.
409. Ш. Г. Чартолани, Материалы по археологии Сванети. Тб., 1976. (на груз. яз., резюме на русск.).
410. Ш. Г. Чартолани, Археологические памятники эпохи бронзы из Сванети, Тб., 1977 (на груз. яз., резюме на русск.).
411. З. А. Челидзе, Результаты археомагнитного исследования. ПАИ: 1972, с. 96; 1973, с. 70—72; 1974, с. 103, 104.
412. Ц. Н. Чикондзе, Город Телави в позднефеодальную эпоху. АПФГ, II, с. 68—83 (на груз. яз.).
413. Ц. Н. Чикондзе, Телави (историко-археологический очерк). Тб., 1978 (на груз. яз., резюме на русск.).
414. Л. А. Чилашвили, Город Рустави, Ист.-археол. очерк. Тб., 1958 (на груз. яз., резюме на русск.).
415. Л. А. Чилашвили, Городище Урбниси, Тбилиси, 1964 (на груз. яз.).
416. Л. А. Чилашвили, Города в феодальной Грузии. Т. 1—2. Тбилиси, 1968—1970 (на груз. яз., резюме на русск.).
417. Л. А. Чилашвили, Дзвели Гавази, Тбилиси, 1975 (на груз. яз., резюме на русск. и англ.).
- 417а. Л. А. Чилашвили, Города Кахетии XV—XVII вв. (на груз. яз.), Тб., 1980.
418. А. М. Чконна, К изучению колхидского златокузнечества, КСИА, 155, 1977.

419. Т. Н. Чубинишвили, Древнейшие археологические памятники Мцхета. Тб., 1957 (на груз. яз., резюме на русск.).
420. Т. Н. Чубинишвили, Амиранис гора. Тбилиси, 1963 (на груз. яз., резюме на русск.).
421. Т. Н. Чубинишвили, Древнейшая культура в двуречье Куры и Аракса. Тбилиси, 1965 (на груз. яз., резюме на русск.).
422. Т. Н. Чубинишвили, Куро-Араксская культура в Закавказье. Доклады и сообщения археологов СССР на VII Международном конгрессе протонисториков и доисториков в Праге. М., 1966.
423. Т. Н. Чубинишвили, Энеолитическая и раннебронзовая культура в Грузии. ОИГ, I.
424. Т. Н. Чубинишвили, К древней истории Южного Кавказа. Тб., 1971.
425. Т. Н. Чубинишвили и др., Итоги работ Квемо-Картлийской археологической экспедиции. ПАИ в 1972—1979 гг.
426. Т. Н. Чубинишвили, Новые данные к истории раннеземледельческой культуры Квемо Картли. ДМ, 33, 1973, с. 17 сл. (на груз. яз.).
427. Т. Н. Чубинишвили, Некоторые особенности древних культур Южного Кавказа и их взаимоотношения с переднеазиатскими культурами в IV—III тысячелетиях до н. э. «Вопросы древней истории» (Кавказско-Ближневосточный сборник, IV), Тб., 1973.
428. Т. Н. Чубинишвили, Л. М. Челидзе, К вопросу о некоторых определяющих признаках раннеземледельческой культуры. «Мацне», № 1, 1979, № 3, 1979.
429. М. Н. Чхатарашвили, Стеклянная посуда позднефеодалного периода. АПФГ, II, с. 221—237 (на груз. яз., резюме на русск.).
430. М. Н. Чхатарашвили, Стеклянная посуда средневековой Грузии. Тб., 1978 (на груз. яз., резюме на русск.).
431. Л. Чхандзе, Раннеантичные стеклянные импортные сосуды из могильника Пичвари. ПЮЗГ, IV, с. 34—48 (на груз. яз., резюме на русск.).
432. Г. К. Шамба, Ахачхарху — древний могильник нагорной Абхазии. Сухуми, 1970.
433. Г. К. Шамба, Об одном раннеэллинистическом захоронении представителя древнеабхазской знати из с. Эшера. ИАИЯЛИ, I, 1972, с. 98—112.
434. Г. К. Шамба, Эшерское городище, Тб., 1980.
435. А. Г. Шанидзе, Надпись Баличского саркофага, «Мацне», 2, 1972, с. 137—143 (на груз. яз.).
436. З. Шатберашвили, Раскопки курганов Донси и Охара. ПАИ—1974, с. 55, 56.



## СПИСОК СОКРАЩЕНИЙ

- АГ — Археология Грузии (учебное пособие под ред. А. М. Апакидзе), Тбилиси, 1959 (на груз. яз.).
- АИН — Археологические исследования на новостройках Грузинской ССР, Тбилиси, 1976.
- АО — Археологические открытия.
- АПФГ — сб. Археологические памятники феодальной Грузии. Тбилиси.
- АЭМГ — Археологические экспедиции Гос. Музея Грузии.
- ВАГ — сб. Вопросы археологии Грузии, Тбилиси.
- ВГМГ — Вестник Государственного музея Грузии.
- ВДИ — Вестник древней истории.
- ДМ — Дзеглис мегобари (Друзья памятников культуры), Тбилиси (на груз. яз., резюме на русск.).
- ИАИЯЛИ — Известия Абхазского института языка, литературы и истории АН ГССР, Сухуми.
- ИЯИМК — Известия Института языка и истории материальной культуры, Тбилиси.
- КСИА — Краткие сообщения Института археологии АН СССР.
- МАГК — Материалы по археологии Грузии и Кавказа, Тбилиси.
- МИГК — Материалы по истории Грузии и Кавказа, Тбилиси.
- ОИГ — Очерки истории Грузии в 8 томах, Тбилиси (на груз. яз.).
- ПАИ — Полевые археологические исследования в Грузии, Тбилиси
- ПЮЗГ — сб. Памятники Юго-Западной Грузии, Батуми.
- СА — Советская археология.
- САНГ — Сообщения Академии наук Грузинской ССР.
- ТАИЯЛИ — Труды Абхазского института языка, литературы и истории АН ГССР, Сухуми.

## ПОЯСНЕНИЯ К ИЛЛЮСТРАЦИЯМ

*(Некоторые находки грузинских археологов за последние годы)*

1. Золотая скульптура льва из одного из курганов Алазанской долины. Конец III тысячелетия до н. э. (Кахетская археологическая экспедиция под руководством К. Н. Пицхелаури).

2. Бронзовая колесница. Цителцкарройский район. Конец II тысячелетия до н. э. (Кахетская археологическая экспедиция под руководством К. Н. Пицхелаури).

3—6. Глиняные сосуды для вина и бронзовая фигурка богини. VIII—VII вв. до н. э. Трельский могильник (Археологическая экспедиция Большого Тбилиси под руководством Р. М. Абрамишвили).

7. Золотое ожерелье из Вани. V в. до н. э.

8. Украшение золотой диадемы с изображением борьбы животных (деталь). V в. до н. э. Вани.

9. Золотые браслеты. IV в. до н. э. (Ванская археологическая экспедиция под руководством Н. В. Хоштариа).

10. Львиная голова — часть симы от водостока (известняк). II в. до н. э. Вани.

11. Бронзовая статуэтка богини Ники. II в. до н. э. Вани.

12. Каменная капитель из Цихиагора IV в. до н. э. (Каспская археологическая экспедиция под руководством Г. Г. Цкитишвили).

13—14. Терракотовые маски из Саркине. II в. до н. э. (Настакисская археологическая экспедиция под руководством А. В. Бохочадзе).

15. Фрагмент мозаичного пола на городище Дзалиса (Настакисская археологическая экспедиция под руководством А. В. Бохочадзе).

16. Свинцовая статуэтка из Мцхета. II—III вв. н. э. (Мцхетская археологическая экспедиция под руководством А. М. Апакидзе).

17—18. Серебряный кувшин с рельефным изображением сцен охоты из с. Арагвиспири. III—IV вв. н. э. (Жинвальская археологическая экспедиция под руководством Р. М. Рамишвили).

19—20. Золотые предметы (фаллар и бляха) из Гонийского клада II—III вв. н. э.

საბჭოთაო

საბჭოთაო  
საბჭოთაო

Напечатано по постановлению Редакционно-издательского  
совета Академии наук Грузинской ССР

ИБ 1990

Редактор издательства М. Г. Мачабели  
Техредактор Ц. В. Камушадзе  
Корректор Д. И. Местнашвили

Сдано в набор 7.4.1981; Подписано к печати 2.9.1982; Формат  
бумаги 60×90<sup>1</sup>/<sub>16</sub>; Бумага № 1; Печатных л. 4,5; Уч.-издат. л. 3.1;  
УЭ 00950; Тираж 2000; Заказ 1304;  
Цена 40 коп.

---

გამომცემლობა „მეცნიერება“, თბილისი, 380060, კუტუზოვის ქ., 19  
Издательство «Мецниереба», Тбилиси, 380060, ул. Кутузова, 19

---

საქ. სსრ მეცნ. აკადემიის სტამბა, თბილისი, 380060, კუტუზოვის ქ., 19  
Типография АН Груз. ССР, Тбилиси, 380060, ул. Кутузова, 19

Рецензенты:

канд. историч. наук И. Джалаганиа  
канд. историч. наук Р. Пугуридзе

Отар Давидович Лордкипанидзе

АРХЕОЛОГИЯ В ГРУЗИНСКОЙ ССР

