

This is a file in the Digital South Caucasus Collection (DSCC) project:

---

**Author:** Mat'iašvili, Nana

**Title:** ელინისტური ხანის სამარხები კოლხეთის ნაქალაქარებიდან - Hellenistic burials from the Colchian city-sites

---

The DSCC is part of the Ancient World Digital Library hosted by the Institute for the Study of the Ancient World Library.

The Georgian National Museum has granted permission to the Institute for the Study of the Ancient World of New York University to publish this material electronically in the Digital South Caucasus Collection (DSCC). We are making such material available on a noncommercial basis for research and educational purposes in an effort to expand access to thinly-held and/or out-of-print material related to the study of the ancient world. If you wish to use copyrighted material from this site for purposes beyond those in accordance with fair use (Title 17 U.S.C. Section 107), you must obtain permission from the Georgian National Museum. We respect the intellectual property rights of others. If you believe that you own the copyright to the material made available on this site, please see our takedown policy: <http://dcaa.hosting.nyu.edu/takedown-notice>



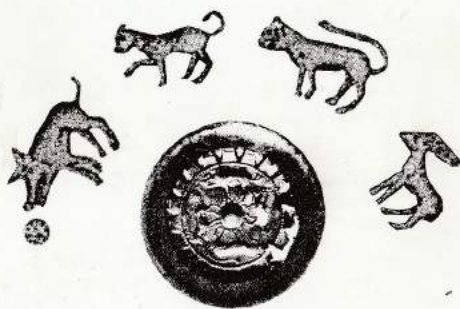
DIGITAL SOUTH CAUCASUS COLLECTION



NYU | ISAW

ნანა მათიაშვილი

ელენისტური ხანის სამარხები  
კოლხეთის ნაქალაქარებიდან



Handwritten notes in Georgian script, including the date 24.04.2015.

საქართველოს ეროვნული მუზეუმი

ეთარ ლორთქიფანიძის არქეოლოგიის

ცენტრი



ნანა მათიაშვილი

ელენისტური ხანის სამარხები

კოლხეთის ნაქალაქარებიდან

HELLENISTIC BURIALS FROM THE  
COLCHIAN CITY-SITES



გამომცემლობა „მწიგნობარი“

თბილისი 2011

ნაშრომში წარმოდგენილია კოლხეთის სავაჭრო-სახელოსნო და სატაძრო ცენტრებთან გამოვლენილი სამარხების ტიპოლოგიის, სოციალური კუთვნილებისა და შედარებითი ქრონოლოგიის დადგენის ცდა. იგი დაფუძნებულია აღნიშნულ ძეგლებზე სხვადასხვა დროს აღმოჩენილი და გამოქვეყნებული მასალის მონაცემებზე. აღნიშნული მასალის ერთ ნაშრომში თავმოყრა დაინტერესებულ მკითხველს საშუალებას მისცემს გაეცნოს ელინისტური ხანის კოლხეთის საზოგადოებაში არსებულ სოციალურ, ეკონომიკურ და კულტურულ ვითარებას.

რედაქტორი: მერი ინაძე  
ისტორიის მეცნიერებათა დოქტორი

რეცენზენტი: ანა ჭყონია  
ისტორიის დოქტორი

© 2011 საქართველოს ეროვნული მუზეუმი.  
© 2011 ნანა მათიაშვილი; Nana Matiasvili 2011.  
© 2011 გამომცემლობა „მწიგნობარი“ 2011.

ISBN 978-9941-424-39-7

ტიპოლოგია

არქეოლოგიურ ძეგლებს შორის სამაროვნებს გამოირჩეული ადგილი უჭირავს, რადგან სამარხებიდან მომდინარე მასალის, დაკრძალვის დროს შესრულებული რიტუალის, დასაკრძალოავი სტრუქტურების შესწავლის საფუძველზე შესაძლებელია დაკრძალულთა საქმიანობის, მათი სოციალური და ეთნიკური კუთვნილების დადგენა, შესაბამისად ქვეყანაში არსებული დემოგრაფიული, სოციალური, ეკონომიკური ვითარების, გარესამყაროსთან ურთიერთობის, აგრეთვე კულტურის და რელიგიის კვლევა.

კოლხეთში აღმოჩენილი სამაროვნების მნიშვნელოვანი ნაწილი შიდა კოლხეთში: ვანისა და ქუთაისის ქვეყნებში, გურიასა და სამეგრელოს აღმოსავლეთ რეგიონებში არსებულ სასოფლო-სამეურნეო დასახლებებთანაა გამოვლენილი (სამარხების გავრცელების შესახებ: თოლორდავა ვ., 1980: რუკა № 1). ამ სამაროვნებზე გამოვლენილი სამარხები, იმის გამო, რომ მიცვალებულის დასაკრძალავად გამოყენებულია ქვევრი, იშვიათად დიდი ზომის დერგი ან ამფორა,<sup>1</sup> სამეცნიერო ლიტერატურაში ქვევრსამარხების სახელითაა შესული და, ინვენტარის ხასიათის საფუძველზე, თავისუფალ მეთოდში წათმობქმედთა კუთვნილებადაა განსაზღვრული (Кирчадзе Н.И., 1976: 75; თოლორდავა ვ. 1980: 57; ვაშაკიძე ნ. 1985: 97).

ელინისტური ხანის სამარხების გარკვეული ნაწილი კი სავაჭრო-სახელოსნო და სატაძრო ცენტრებთან: ვანთან, საირხესთან, ქობულეთ-ფიჭვნართან და დიოსკურიასთანაა დაკავშირებული. ამ სამაროვნების მასალა გამოქვეყნებულია, მაგრამ ცალკეული სამაროვნებიდან მომდინარე მასალა

<sup>1</sup>გამონაკლისია დაბლაგომში აღმოჩენილი მდიდრული კრამიტ-სამარხი, რომელიც ვ. თოლორდავას ვანის ხელისუფალზე დაქვემდებარებული მმართველის სამარხად აქვს განსაზღვრული (თოლორდავა ვ., 1986: 58).

ერთიან კონტექსტში არაა განხილული. წარმოდგენილ ნაშრომში აღნიშნულ პუნქტებში სხვადასხვა დროს აღმოჩენილი და უკვე გამოქვეყნებული მასალის შეჯერების შედეგად მიღებულ მონაცემების გათვალისწინებით, მოცემულია აღნიშნული სამარხების ტიპოლოგიური და ქრონოლოგიური კლასიფიკაციის, დაკრძალულთა სოციალური სტატუსისა და კულტურული კუთვნილების განსაზღვრის ცდა.



ვანის ნაქალაქარზე სამარხები ზედა და ცენტრალურ ტერასებზეა აღმოჩენილი. ზედა ტერასაზე 2003 წლამდე ათი, ცენტრალურ ტერასაზე კი ოთხი სამარხი იყო გათხრილი.

ზედა ტერასაზე სამარხები ბორცვის აღმოსავლეთ ფერდზე, დედაქანში ჩაჭრილ ორმოებში იყო გამართული. მათგან ექვსი: №2, №12, №13, №14, №16, №17 ორმოსამარხია, ერთი (№3) - დერგსამარხი, ერთი (№18) - ქვევრსამარხი და ორიც - (№4 და №20) ქვაყუთი. №20 ქვაყუთი მასალას არ შეიცავდა, №18 ქვევრსამარხის მასალის ნაწილი კონსტანცას მუზეუმშია დაცული. ამდენად, ნაშრომში მხოლოდ რვა სამარხის მონაცემებია გათვალისწინებული.

სამარხები № 2, № 13, № 14 და № 17 მათში საბრძოლო იარაღის აღმოჩენის საფუძველზე, იმთავითვე მეომრების განსახევენებლად იქნა განსაზღვრული.

№ 2 სამარხი ორმო ოვალურია, მისი მაქსიმალური დმ. 0,52 მ, მინიმალური კი მხოლოდ 0,42 მ. ნ. ხოშტარიას ანგარიშის მიხედვით, იგი დაახლოებით 0,2 მ სისქის დამწვარი ფენით იყო დაფარული. დამწვარ ფენაში ბრინჯაოს ჯავშნის სანახევროდ დაწიდავებული ფირფიტები, 50 შურდულის ქვა და ცეცხლის ზემოქმედების კვალის მქონე ღორისა და ძროხის ძვლები იყო შერეული. ორმოში კი გარდაცვლილის ჯვარედინად დაწყობილი ბარძაყის ძვლებსა და ერთმანეთისგან განცალკევებით მდებარე კბილებისა და თავის ქალის ფრაგმენტებთან ერთად მცირე ზომის შავლაკიანი დოქი,

სამი შუბისპირი და სამი ხელშუბისპირი იქნა აღმოჩენილი (ტაბ. I; ვრცლად იხ.: Хоштария Н., 1979. 116-118).<sup>1</sup>

აღნიშნული სამარხი, ჩონჩხის მდებარეობისა და ორმოს თავზე დადასტურებული დამწვარი ფენის საფუძველზე, შეიძლება კრემაციულად განსაზღვროს. კრემაცია, როგორც ჩანს, ორმოს თავზე იყო შესრულებული.

სამარხს ნ. ხოშტარია ლითონის იარაღზე დაყრდნობით, ზოგადად ძვ.წ. IV-III სს-ით ათარიღებდა. მაგრამ სამარხში აღმოჩენილი შავლაკიანი მცირე ზომის დოქი, რომლის ანალოგიები ქერსონესში ძვ. წ. III-II სს-ის სახლში (Белов А., 1962: 153, рис. 16) და თარზუსში, ძვ.წ. III ს-ის მეორე ნახევრისა და ძვ.წ. II ს-ის დასაწყისის ფენაშია დადასტურებული (Jones F.F. 1950: 217, pl. 123), საფუძველს იძლევა იმისათვის, რომ იგი ძვ.წ. III ს-ის შუა ხანებს მიეკუთვნოს.

№ 13, № 14 და № 17 სამარხებიც დედაქანში ამოკვეთილ ორმოებშია გამართული. №14 და №17 სამარხი ორმოები სწორკუთხაა, №13 კი - ოვალური. ყველა სამარხის თავზეა დადასტურებული ნაფლეთი თირის ქვაყრილი, №13 სამარხში კი ყრილის ქვეშ ძვლებით გადახურვის კვალიც იქნა დაფიქსირებული. ყველა სამარხშია დადასტურებული ცხენის ჩონჩხის ნაწილები და რკინის იარაღი.

ჩონჩხები ცულადაა მოღწეული, შემორჩენილი ფრაგმენტების მიხედვით, გამთხრელები გარდაცვლილების მოკეცილი ხელფეხით მარჯვენა ან მარცხენა გვერდზე დაწოლილ პოზაში დაკრძალვას ვარაუდობენ (კაჭარავა დ. და სხ., 1979: 27).

№14 სამარხი საკმაოდ ღარიბულია, მასში რკინის ერთი შუბისპირი, ერთი დოქი, ძირგამოყვანილი ჯამი და მინის და სარდიონის მძივებია აღმოჩენილი (ტაბ. I; ვრცლად იხ.: კაჭარავა დ. და სხ., 1979: 27, 79, სურ. 113, 114).

<sup>1</sup> სამარხში აღმოჩენილი აბჯრისა და შურდულის ქვების, აგრეთვე ცხენოსანთა სატყორცნ იარაღად განსაზღვრული ფრთებდაშვებული ხელშუბისპირების მიხედვით, გ. ლორთქიფანიძის ვარაუდით, გარდაცვლილი მძიმედ შეიარაღებული ცხენოსანი უნდა ყოფილიყო (ლორთქიფანიძე, 1976, 181).

№17 სამარხში კი გარდა რკინის მახვილისა აღმოჩენილია სინოპური ამფორა, ორყურა დერგი, ბრტყელძირიანი ჯამი, ზარაკები, სადაფარაკიანი ბეჭელი, რამდენიმე მძივი და კოლხური მონეტები (ტაბ. I, ვრცლად იხ.: კაჭარავა დ., მკავანაძე ზ. 1986: 25, სურ. 17).

№13 სამარხში გარდაცვლილის ყბის ძვალისა და კბილებს გარდა ცხენის ჩონჩხის ნაწილები იქნა აღმოჩენილი. მისი ინვენტარი შედარებით მდიდრულია: წარმოდგენილია ორი ბრტყელძირიანი ჯამით, დიდი ზომის თიხის ჭურჭლის ზედა ნაწილით, მინის მძივებით, ბრინჯაოს ფიალითა და, კოლხეთისათვის მანამდე უცნობი ფორმის ბრინჯაოს ჭურჭელით - ცისტით. სამარხშივეა აღმოჩენილი რკინის კუთხოვანი დეტალები, რომლებიც შესაძლოა, სამარხის გადამხურავი ძელების გასამართად იყო გამოყენებული. ამავე სამარხის კუთვნილებად მიიჩნევენ გამოხრელები სამარხის გარეთ აღმოჩენილ ოქროს, სარდიონისა და აქატის მძივებს, ვერცხლის სფერულ ზარაკს, სასაფუთქლე რგოლსა და რკინის ისრისპირს (ტაბ. II; სამარხის შესახ. ვრცლად იხ.: კაჭარავა დ. და სხ., 1979: 27, 78, სურ. 110-112).

აღნიშნული სამარხები გამოხრელების მიერ სინქრონულადაა მიჩნეული და ზოგადად ძვ.წ III ს-ითაა დათარიღებული. მაგრამ ზოგიერთი დეტალის გათვალისწინება მათი შიდაქრონოლოგიური დიფერენციაციის შესაძლებლობას იძლევა. კერძოდ, № 14 სამარხი, მასში აღმოჩენილ ჯამის მიხედვით, რომელსაც ძვ.წ. IV-III სს-ის ჯამებისაგან განსხვავებით შემაღლებული, მაგრამ ძვ.წ. II ს-ში გავრცელებული ნიმუშებისაგან განსხვავებით ბრტყელი და არა რგოლისებური ძირი აქვს, შეიძლება ძვ.წ. III ს-ის მეორე ნახევრით დათარიღდეს. შედარებით ადრეული შეიძლება იყოს № 13 სამარხი, რადგან მასში აღმოჩენილ ჯამს კოლხეთში ძვ.წ. IVს. გავრცელებული ჯამების მსგავსად სადა ბრტყელი ძირი, მაგრამ მათგან განსხვავებით შეთხლეებული და შიგნით გადახრილი პირის კიდე აქვს. რაც შეეხება № 17 სამარხს, რომელშიც ძვ.წ. III ს-ის დასაწყისით დათარიღებული სინოპური ამფორაა აღმოჩენილი (ფუთურით რ. 1983: №.51), შეიძლება ძვ.წ. III ს-ის დასაწყისს მიეკუთვნოს.

განსხვავებული ხასიათის ინვენტარია აღმოჩენილი შემდეგ ოთხ: № 3 დერგსამარხში, № 4 ქვაყუთში და №12 და №16 ორმოსამარხებში.

№ 3 დერგსამარხი დედაქანში ამოკვეთილ 0.8 მ დიამეტრის მქონე ორმოში იყო ჩადგმული. მასთან ერთად, მისგან თხელი კედლით გამოყოფილ მცირე ზომის ორმოში რკინის ითიფალური ქანდაკების რიტუალური სამარხი იყო გამართული (სამარხის შესახ. იხ.: Хоштариа, Н., 1979: 118-127; რიტუალური სამარხის შესახ. იხ.: Хоштариа Н. 1979: 116-118; მათიაშვილი ნ. 2006: 172). სამარხად გამოყენებულ ჭურჭელში გარდაცვლილის ჩონჩხის ნაწილებთან და ცხოველის ძვლებთან ერთად აღმოჩენილი იყო საკმაოდ მდიდრული ინვენტარი: ვერცხლის, ბრინჯაოსა და რკინის 15 სამაჯური, ორი ხატისუდელი, ვერცხლის 18 ზარაკი, ვერცხლის ოთხი ფიალა, ბრინჯაოს სურა, ბრინჯაოს ერთი იტალიკური და ერთი ადგილობრივი სიტულა, ბრინჯაოს ორი თასი, ბრინჯაოს ჭურჭლის ტარი, თეთრი პასტის ერთი მძივი, რვა კოლხური თეთრი (ტაბ. III).

აღნიშნული ინვენტარი, როგორც ნ. ხოშტარიას აქვს აღნიშნული, გარდა ცხოველის გამოსახულებიანი ვერცხლის თასისა, რომელიც ტილოში ყოფილა გახვეული, საგანგებოდ დაზიანებული და ერთმანეთში ჩაწყობილი იყო. აღნიშნული გარემოება და ჩონჩხის ნაწილების აღმოჩენის პირობები გვაფიქრებინებს, რომ დაკრძალვა მეორადი იყო, მაგრამ დაკრძალვას წინ კრემაცია უსწრებდა თუ სხვა სახის რიტუალი, შემორჩენილი მონაცემებით არ დგინდება.

გარდაცვლილი, სამარხში აღმოჩენილი ყბის ძვლების საფუძველზე, 30-მდე წლის პათოლოგიური გადახრების მქონე ქალადაა განსაზღვრული (Хоштариа Н. 1979: 118).

№4 ქვაყუთი ქვიშაქვის სწორკუთხა ფილებითაა შედგენილი (ტაბ. IV). მასში ოთხი წლის გოგონა მარჯვენა გვერდზე თავით აღმოსავლეთისაკენ მოკეცილი ფეხებითა და წინ გაწვდილი ხელებით ყოფილა დაკრძალული. გოგონას თავთან თავსაბურავის ნაწილები: ოქროს ძაფები და ტანსაცმელზე დასაკერებელი ოქროს 67 ვარდული ყოფილა მიმობნეული, კისრის არეში ცხოველის თავების გამოსახუ-

ლებებით შემკული ოქროს ხატისუდელი და მასზე წამოცმული მოძრავბურთულიანი ოქროს ორი საყურე-გოგონას მკერდისა და ხელების ირგვლივ კი ხატისუდლის ანალოგიური გამოსახულებებით შემკული ოქროს წყვილი სამაჯური, მინისა და ქვის მძივები და ატიკური ვერცხლის კილიკი ყოფილა აღმოჩენილი (ტაბ. IV<sub>2,7</sub>).

№12 სამარხი წინა ორისაგან განსხვავებით, კოლექტიურია, მასში შვიდი მიცვალებულის, ოთხი ცხენისა და ერთი ძაღლის ჩონჩხი იქნა დაფიქსირებული. მიცვალებულები გარკვეული წესით იყვნენ დაკრძალული: შუა ნაწილში ერთმანეთის გვერდით ოდნავ მოკეცილი ხელფეხით ხუთი, მათი თავებითან და ფეხებითან კი მათკენ პირისახით მიქცეული თითო მიცვალებული იყო დასვენებული (ტაბ. V).

სამარხეული ინვენტარი, რომელიც ძირითადად ვერცხლის და ბრინჯაოს ხატისუდლებით, ვერცხლის, ბრინჯაოსა და რკინის სამაჯურებით და საყურე რგოლებითაა წარმოდგენილი, მიცვლილთა ჩონჩხებთან იქნა აღმოჩენილი. მიცვალებულების და ცხენების ჩონჩხების საზღვარზე კი გამოვლენილი იქნა კერამიკის ნამტვრევების გროვა, რომლისგანაც დიდი ზომის შვიდი ცალყურა ოვალურ-კორპუსიანი ჭურჭელი აღდგა. აღნიშნული ჭურჭელი, როგორც ჩანს, სამარხის კედლის გაყოლებასზე იყო განლაგებული (კაჭარავა და სხ., 1979: 76-78).

გამთხრელები ამ სამარხს მდიდრული სამარხის ნაწილად მიიჩნევენ. მათი ვარაუდით, სამარხის ის ნაწილი, რომელშიც მთავარი მიცვალებული უნდა ყოფილიყო დაკრძალული, სასიმაგრო კედლის მშენებლობის დროსაა დაზიანებული. ამ დაზიანებულ ნაწილს აკუთვნებენ სამარხის მახლობლად აღმოჩენილ ლომის თავებით დაბოლოებულ ოქროს ძეწკვს და სირაკუსის ტირანის პიერონ II-ის (ძვ.წ. 275-216 წწ.) ოქროს მონეტას (ტაბ. V).

ამგვარად, განხილული სამი სამარხიდან № 3 და № 4 სამარხები საკმაოდ მდიდრულია, მდიდრული სამარხის ნაწილად მიჩნეული № 12 სამარხის ინვენტარი კი, ღარიბული.

ამ სამარხებს შორის განსხვავება, როგორც დავინახეთ, დაკრძალვის რიტუალში და სამარხის ტიპებშიც შეინიშნება. მიუხედავად ამისა, მათ შორის საერთო ნიშნებიც დასტურდება, რაც ინვენტარში სხვადასხვა ლითონისაგან დამზადებული ხატისუდლების არსებობაში გამოიხატება. ეს უკანასკნელი კი, ძველ სამყაროში, კერძოდ მიდიასა და ირანში გამორჩეული სოციალური მდგომარეობის მქონე პირების ატრიბუტად იყო მიჩნეული. სამკაულის ეს სახეობა სკვითებისა და სარმატების, აგრეთვე გალების შემკულობაშიც წარჩინებულობის ნიშნად ითვლებოდა (Гладков В.Д. 1998: 197). რაც შეეხება ამ გამორჩეული პირების ადგილს საზოგადოებაში, ამის დაზუსტების საშუალებას ზოგიერთი მონაცემი იძლევა. ამ თვალსაზრისით პირველ რიგში შეიძლება აღინიშნოს ის გარემოება, რომ ატისს, როგორც კიბელას ქურუმს, ხშირად ხატისუდლით გამოსახავდნენ. მას ატარებდნენ რომის კეისრები, რომლებიც Pontifex maximus-ებად, ანუ უმაღლეს ქურუმებად ითვლებოდნენ. ყურადღებას იმსახურებს აგრეთვე რომის კაპიტოლიუმის მუზეუმში დაცული რელიეფი, რომელზედაც არხივალი ყველა ატრიბუტით, მათ შორის ლომის თავებით დაბოლოებულ ხატისუდლითაა გამოსახული (Фермазери, М.И. 1986: 107, №10).

ზემოთქმულიდან გამომდინარე სავარაუდოა, რომ ხატისუდელს უმთავრესად კულტმსახურებასთან დაკავშირებული პირები ატარებდნენ. ამდენად ზემოთ განხილულ სამარხებში დაკრძალული პირები ქურუმთა ფენის, მაგრამ განსხვავებული რანგისა და ქონებრივი მდგომარეობის მქონე პირები უნდა ყოფილიყვნენ. ამგვარი ვარაუდის საფუძველს ინვენტარი, მათ შორის სხვადასხვა ლითონის: ოქროს, ვერცხლის, ბრინჯაოს ხატისუდლები იძლევა. აღნიშნულის გათვალისწინებით, № 4 სამარხში ოქროს ხატისუდლით დაკრძალული მცირეწლოვანი გოგონა შეიძლება უმაღლეს ქურუმთა ფენის წარმომადგენლად, ხოლო № 12 სამარხში დაკრძალული პირები, რომლებიც ვერცხლის, ბრინჯაოს, ან საერთოდ ხატისუდლის გარეშე არიან დაკრძალული, კულტმსახურებასთან დაკავშირებული, მაგრამ დაბალ საფეხურზე მდგომი პირები უნდა ყოფილიყვნენ.

ვანის ნაქალაქარზე შემკულობის ამ ელემენტის გამოჩენა ელინისტური ხანიდანაა სავარაუდო. წინამორბედ ხანაში მის დანიშნულებას როგორც ჩანს, დიადემა ასრულებდა.

როგორც ჩანს, რიტუალთან დაკავშირებული პირები იყვნენ დაკრძალული მეომართა სამარხებშიც. ამგვარი ვარაუდის საფუძველს იძლევა სტრაბონის ცნობა ღმერთების დიდი-დედის კულტმსახურებაში მონაწილე აბჯროსანი ქურუმი-მეომრების შესახებ, რომლებსაც ღვთაების მსახურებაში მყოფ კორიბანტებთან და კაბირებთან აიგივებდნენ და რომლებსაც ღვთაებისადმი მიძღვნილ საკრალურ რიტუალში სამხედრო ცეკვის შესრულება და შუბის ერთი დარტყმით მსხვერპლშეწირვის რიტუალის შესრულება ევალებოდათ (Strabo, X, 19).

აღნიშნულ სამარხებში მეომარი-ქურუმების დაკრძალვის შესაძლებლობის თვალსაზრისით ყურადღებას იქცევს ის გარემოება, რომ ყველა მათგანშია აღმოჩენილი აბჯრის ფრაგმენტები, ცხენის ჩონჩხის ნაწილები და მეომართა ტიპურ სამარხებთან შედარებით, იარაღის საკმაოდ შეზღუდული სახეობა: შუბი, ან ისრისპირი.

დიდი დედის მსახურებაში მყოფი კორიბანტებისა და კაბირების კულტის კოლხეთში არსებობის შესაძლებლობას მხარს უჭერს სულორში აღმოჩენილი ბრინჯაოს ცული, რომლის ყუაც დიდი დედის მხედრებად განსაზღვრული შეიარაღებული ცხენოსანი მეომრების გამოსახულებებითაა შემკული (ლორთქიფანიძე ოთ. 1986: 83). ამ თვალსაზრისით აღსანიშნავია ის გარემოებაც, რომ სტრაბონისავე ცნობით, კორიბანტებს ძველ სამყაროში კოლხებისაგან წარმომდგარ ღვთაებებად მიიჩნევდნენ (ურუშაძე ა. 1964: 164-167; შეად. ინაძე. 1994: 115).

რაც შეეხება №16 სამარხს, იგი დედაქანით მხოლოდ ორი მხრიდან შემოსაზღვრულ სწორკუთხა ორმოში იყო გამართული (ტაბ. VI). ამ გარემოებას გამთხრელები სამარხის დაზიანებას უკავშირებენ. სამარხის დაზიანებით აქვთ ახსნილი ინვენტარის რამოდენიმე ფრაგმენტის მიმდებარე ფართობზე აღმოჩენის ფაქტიც (კაჭარავა დ., მჭავანაძე ზ. 1986: 15).

ამ სამარხის ინვენტარი საკმაოდ მდიდრულია: წარმოდგენილია მრავალფეროვანი სამკაულით, საბრძოლო იარაღით და ცხენის აღკაზმულობით, აგრეთვე 80 კოლხური თეთრითა და სტატერის წონის მქონე ოქროს ზოდით.

საბრძოლო იარაღი (რკინის შუბისპირი, სატევარი, ქარქაში, დანები, აბჯრის ფრაგმენტები) სამარხის სამხრეთ-აღმოსავლეთ კედლის გაყოლებაზე, ცხენის აღკაზმულობა (ბრინჯაოს აღვირი, ვერცხლის საშუბლეები, ავშრის შესამკობი ბალთები) და კერამიკა (სინოპური ამფორა და ღოქის ქვედა ნაწილი) სამარხის ჩრდილოთ ნაწილში იყო განლაგებული, ხოლო სამკაული (ოქროსა და ელექტრუმის საყურეები და ყელსაბამი, ვეცხლის, ბრინჯაოს და რკინის სამაჯურები, ხატისუდლები, ვერცხლის, ბრინჯაოსი და რკინის ოვალურფარაკიანი საბეჭდავი-ბეჭდები, ოქროს, ქვისა და მინის მძივები), სამარხის ცენტრალურ ნაწილში და ჩრდილოეთ კუთხესთან იყო მიმოხეული. სამარხის ცენტრალურ ნაწილში დადასტურდა მონეტებიც, რომლებიც სამაჯურების ორ გროვას შორის, როგორც ჩანს, გარდაცვლილის ხელის მტკვნებს შორის იყო მოქცეული. აქვე, ხატისუდლების მახლობლად იყო დავარდნილი ვერცხლის ისრისპირიც (ტაბ. VII).

ამგვარად, № 16 სამარხი ზემოაღწერილი სამარხებისგან გარკვეული თავისებურებებით გამოირჩევა, მასში დადასტურებულია როგორც მეომართა სამარხებისათვის დამახასიათებელი საბრძოლო იარაღი, ისე ქურუმი ქალების სამარხების აუცილებელ ატრიბუტად მიჩნეული ხატისუდლები. აღნიშნულიდან გამომდინარე, სავარაუდოა, რომ სამარხში კულტმსახურებასთან დაკავშირებული ერთზე მეტი პირი იყო დაკრძალული. ამგვარი შესაძლებლობას სამარხში სამაჯურებისა და ბეჭდების რვა გროვის არსებობაც ადასტურებს. ამ გროვებიდან საბეჭდავი-ბეჭდები მხოლოდ ოთხ გროვაშია დადასტურებული, რაც თავის მხრივ ოთხი ზედა კიდურის, ანუ თანაბარი სტატუსის მქონე ორი გარდაცვლილის დაკრძალვის დაშვების საფუძველს იძლევა. რაც შეეხება დანარჩენ ოთხ გროვას, რომლებშიც საბეჭდავები არ იყო დადასტურებული, სავარაუდოა, რომ ისინი ან ქვედა კიდურების შესამკობად იყო განკუთვნილი, ან მთავარ მიცვალებულებზე დაქვემდებარ-



რებული პირებს ეკუთვნოდა. რაც შეეხება გარდაცვლილთა პოზას, შესაძლოა ისინი ზურგზე გაშოტილი იყვნენ დაკრძალული. ამგვარი ვარაუდის საფუძველს სამაჯურების გროვების პარალელური განლაგება იძლევა.

რაც შეეხება გარდაცვლილთა სტატუსს, სამარხში საბეჭდავი-ბეჭდებისა და ოქროს ზოდის, სავარაუდოდ მონეტის ინდიკაციის აღმოჩენის ფაქტი, გარკვეულ საფუძველს იძლევა იმისათვის, რომ დაკრძალულები განსაკუთრებული იურიდიული სტატუსის მქონე პირებად იქნენ მიჩნეული, სავარაუდოა, რომ ისინი კულტმსახურებასთან ერთად ქალაქის პოლიტიკურ და ეკონომიკურ ცხოვრებასც წარმართავდნენ.

აღნიშნული სამარხი, მასში აღმოჩენილი ოქროს მილაკების, სადა საყურე რგოლების, ვერცხლის, ბრინჯაოსა და რკინის სამაჯურების, ოქროს, ქვისა და მინის მძივებისა და მძივსაკიდების საფუძველზე გამთხრელების მიერ ძვ.წ III ს-ითაა დათარიღებული. აღნიშნულ ხანას მიეკუთვნება აგრეთვე ადამიანის თავის ფორმის ჭედური გამოსახულებებით შემკული ელექტრუმის საკიდებით შედგენილი ყელსაბამი და ჭედური ორნამენტითვე შემკული ოქროსა და ვერცხლის ფირფიტებიც (ტაბ. VII).

ამგვარ დათარიღებას არ ეწინააღმდეგება ამავე სამარხში აღმოჩენილი ძვ.წ V-IV სს-ში გაგრძელებული ნიმუშების ანალოგიური ორი დაღარულბურთულიანი და ერთი ჭვირულბურთულიანი საყურე, რადგან, გარდა იმისა, რომ ერთერთ მათგანს ეტყობა შეკეთებისა და ხანგრძლივი ხმარების კვალი, მათ შემკულობაში ელინისტური ხანისთვის დამახასიათებელი ნიშნებიცაა დადასტურებული. კერძოდ მათი ორნამენტაცია შედარებით გამარტივებულია, ცვარა მუხურადაა განლაგებული და რაც მთავარია, ადგილებში იგი ამოჭედილი ბურცობებითაა ჩანაცვლებული. მათი შედარებით გვიანდელი დათარიღების საფუძველს ბურთულების ბიკონუსური მოყვანილობაც იძლევა (ჭყონია ა. 1981: 67-70; კაჭარავა დ., მუავანაძე ზ. 1986: 25).

სამარხის ადრეელინისტური ხანით დათარიღებას მხარს უჭერს მასში აღმოჩენილი რ. ფუთურიძეს მიერ ძვ.წ. III ს-ით დათარიღებული სინოპური ამფორაც (1983, 21, № 50).

ამგვარად, ზედა ტერასაზე გამოვლენილი ყველა სამარხი შეიძლება, კულტმსახურებასთან დაკავშირებული პირების განსასვენებლად განისაზღვროს. მათი წლოვანება, ზოგიერთ სამარხში შემორჩენილი ძვლოვანი მასალის მიხედვით, 25-50 წელს შორის მერყეობს, დადასტურებულია აგრეთვე მცირეწლოვანთა განსაკუთრებული პატივით დაკრძალვის შემთხვევებიც, რაც შესაძლოა, მათი რიტუალური მსხვერპლშეწირვითაა განპირობებული.

ცენტრალურ ტერასაზე გამოვლენილი ოთხივე სამარხი: №9, №10, №15, №19 ტერასის სამხრეთ-აღმოსავლეთ ნაწილში, მონუმენტურ სწორკუთხა ბაქანსა და მრგვალ ნაგებობას შორის არსებულ ფართობზე ნაშალი თირით საგანგებოდ ნიველირებული დონის ქვეშ, დედაქანში ამოკვეთილ სწორკუთხა ორმოებში იყო გამართული. სამარხები ინჰუმაციურია, ქვაყრილიან-მიწაყრილიანი.

სამარხებში მრავალფეროვანი და მდიდრული ინვენტარია აღმოჩენილი. ამ მხრივ განსაკუთრებით გამოირჩევა კოლექტიური სამარხი №9, რომელიც მასში დაკრძალული მთავარი მიცვალებულის სახელობითი საბეჭდავი-ბეჭდის მიხედვით, დედატოსის სამარხადაც იწოდება (ტაბ. IX).

სამარხი დედაქანში ამოკვეთილ საში მხრიდან შემოსახულვრულ სწორკუთხა ორმოში იყო გამართული. მთავარი მიცვალებული სამარხის ჩრდილოეთ ნაწილში ზურგზე გაშოტილი, თავით ჩრდილოეთით, როგორც გამთხრელები ვარაუდობენ, ხის სარკოფაგში, ან ხის სარეცელზე იყო დასვენებული. მის ფეხებთან, ოდნავ შემადლებულ ბაქანზე კი მამაკაცი და ქალი იყვნენ დაკრძალული. მათ თავები დასავლეთით, სახე კი მთავარი მიცვალებულისკენ ჰქონდათ მიქცეული. ქალის ჩონჩხთან რამოდენიმე მძივი, მამაკაცის ჩონჩხის ქვეშ კი ძაღლის ჩონჩხი იქნა გამოვლენილი. სამარხის ამავე ნაწილის დასავლეთ კუთხესთან ორი “ყავისფერკეციანი”, ერთი სინოპური და ორი ე.წ. სოლოხა I-ის ტიპის ამფორები იყო მოთავსებული (ტაბ. VIII).

ინვენტარის ძირითადი ნაწილი მთავარი მიცვალებულის ჩონჩხის ირგვლივ იქნა აღმოჩენილი. თავის არეში განლაგებული იყო ბრინჯაოს ლანგარი, შავლაკიანი

ატიკური კანთაროსი, წითლად მოხატული ე.წ. აქამენიდური სტილის დოქი და ადგილობრივი ბრტყელძირიანი ჯამი. უშუალოდ თავის ქალასთან ოქროს გვირგვინის ნაწილები: ცხენოსნისა და ორი ჩიტის გამოსახულებებით შედგენილი 15 საკიდი, 66 მძივი და 59 მილაკი იყო ჩაშლილი, ყელის არეში ყელსაბმის ნახევარმთვარისებური საკიდები და მძივები, აგრეთვე ფილიპე მაკედონელის ოქროს სტატერი, ოდნავ მოშორებით კი ჭვირულბურთულიანი საყურე რგოლი იყო ჩავარდნილი. მიცვალებულს მაჯები ოქროს ორი და ვერცხლის სამი სამაჯურით, ხოლო ხელის თითები ოქროს (მათ შორის ΔΕΛΑΤΟΣ-ის ზედწერილიანი), ვერცხლისა და რკინის საბეჭდავი-ბეჭდებით ჰქონდა შემკული, წვივები კნემიდებით ჰქონდა დაფარული, ოდნავ მოშორებით კი ბრინჯაოს მავთულით შეკერილი ფურცლოვანი რკინის სწორკუთხა ფარის გარსაკრავი იყო მოთავსებული. ჩონჩხს სამი მხრიდან შემოწობილი ჰქონდა საბრძოლო იარაღი: 53 შუბისპირი და ორი მახვილი, სამარხის მთელ ფართობზე დაყრილი იყო ბრინჯაოსა და რკინის ისრისპირები. ისრისპირების ნაწილი უწესრიგოდ იყო მიმობნეული, ორ ადგილას კი კომპაქტურად იყო დაწყობილი, რაც გამთხრელების ვარაუდით, მათი კაპარტში მოთავსებით უნდა ყოფილიყო გამოწვეული (ტაბ. VIII, IX; ვრცლად იხ.: ლორთქიფანიძე ოთ. და სხ., 1972: 202-211).

აღნიშნული სამარხი მდიდრული სამკაულის, კერამიკისა და საბრძოლო იარაღ-საჭურველის დიდი რაოდენობით აღმოჩენის საფუძველზე წარჩინებული პეროიზებული მეომრის სამარხადაა განსაზღვრული. პეროიზების საფუძველად ოთ. ლორთქიფანიძეს სამარხში ოქროს გვირგვინის არსებობა აქვს მიჩნეული (ლორთქიფანიძე ოთ. 1977: 15-20).

განსხვავებული ინვენტარი და დაკრძალვის რიტუალია დადასტურებული №15 სამარხში. სამარხი ორმო ტრადიციულად დედაქანში იყო ამოკვეთილი, მაგრამ მასში არც სარკოფაგის და არც სარეცელის კვალი არ დადასტურებულა. სამარხის კედლების გაყოფებაზე მხოლოდ თიხით შეღესილი წნულის ფრაგმენტები იქნა აღმოჩენილი, რომლებიც, გამთხრელების ვარაუდით, შესაძლოა დასაკრძალავ კამერად იყო გამოყენებული.

სამარხის განსხვავებულ რიტუალზე მეტყველებს აგრეთვე მის თავზე აღმოჩენილი განზრახ დამტვრეული West Slope სტილის ატიკური ფიალა და სამარხის დასავლეთ ნაწილში დაფიქსირებული მცირე ფართობი, რომელიც მასზე აღმოჩენილი კოლხური ამფორის, თიხის ჭურჭლისა და დამწვარი ძვლების საფუძველზე სავარაუდოდ სააღაპო მოედნის ნაშთადაა განსაზღვრული (თლორდავა ვ. 1986: 83).

უშუალოდ მიცვალებულთან დაკავშირებულ ინვენტარში სამკაული მხოლოდ ქვის, მინის, პასტისა და ოქროს მძივებით შედგენილი ყელსაბამითაა წარმოდგენილი, სხვა სახის სამკაული, მათ შორის სამაჯურები და საბეჭდავი-ბეჭდები ამ სამარხში გამოვლენილი არ ყოფილა. მაგრამ აღმოჩენილია ალექსანდრე მაკედონელისა და ფილიპე III ოქროს სტატერები და კოლხური თეთრის ორი სტანდარტული მონეტა, იტალიკური ბრინჯაოს ოინოხოია, თასი, თიხის სანელსაცხებლეები და კოლხეთის სამარხებისათვის უჩვეულო საგნები: ბრინჯაოს სარკე და სტრიგილები, რომლებიც, როგორც ცნობილია, ათლეტისა ატრიბუტებადაა მიჩნეული. თუ დაუშვებთ, რომ ამავე სამარხიდან მომდინარე ბრინჯაოს ოინოხოია და ლანგარი, მათი მხატვრული ღირსებების გათვალისწინებით, შეიძლება სპორტულ შეჯიბრებაში მიღებულ პრიზებად მივიჩნიოთ (ტაბ. X), სამარხში დაკრძალული პიროვნება შეიძლება წარმატებულ ათლეტად განისაზღვროს.

საზოგადოების მაღალი ფენის წარმომადგენლები ჩანან დაკრძალული №10 და №19 სამარხებშიც.

№ 19 სამარხიც დედაქანში ამოკვეთილ სწორკუთხა ორმოში იყო გამართული. მიცვალებული მძივებითა და მთვარისებური საკიდებით შედგენილი ოქროს ყელსაბამებით, საყურეებით, აგრეთვე ვერცხლისა და რკინის ორი-ორი სამაჯურით, ბრინჯაოს ორი საბეჭდავი-ბეჭდით ზურგზე გაშოტილი, თავით აღმოსავლეთით იყო დაკრძალული. სამარხის ჩრდილოთი კედლის გაყოფებაზე კი განლაგებული იყო ცხოველური ნაშთები და ორი დოქი, რომელთაგან ერთი წითელი საღებავითაა მოხატული, მეორე კი შავადაა გამომწვარი და ჭდეული ორნამენტით შემკული

(ტაბ. XI). ყველაფერი თირის ნაფლეთებითა და ნაშალით შედგენილი ყრილით იყო დაფარული. სამარხი გამოსრულების მიერ ქალის სამარხადაა განსაზღვრული (Лордки-панидзе О. и др., 1985: 97).

№ 10 სამარხიც დედაქანშია ამოკვეთილი, მცირე ზომისაა (1,4X0,9 კვ. მ), ოვალური მოყვანილობის. ჩონჩხი შემორჩენილი არ ყოფილა, სამარხის ზომების გამო იგი ბავშვის სამარხადაა განსაზღვრული. ინვენტარი, რომელიც სამკაულს, სამ კოლხურ თეთრს და კერამიკას აერთიანებს, ორმოს კიდევებთან იყო განლაგებული. სამკაული წარმოდგენილია: ერთმანეთში გაყრილი ორი თავგახსნილი რგოლისგან შედგენილი საყურეებით, ოქროს ერთი, ვერცხლის ერთი და ბრინჯაოს ორი სამაჯურით, ვერცხლის ფარაკიანი და ბრინჯაოს სადაფარაკიანი ბეჭდებით და გიშრისა და პასტის 180 მძივით შედგენილი ყელსაბამით. კერამიკა ერთ იმპორტულ სანელსაცხებელს, ოთხ ადგილობრივ დოქსა და ერთ ქოთანს აერთიანებს. მათგან სასმისი და ტალღოვანი ორნამენტის ფრიზით შემკული დოქი წინამორბედი ხანის კოლხურ ნაწარმის განვითარებას წარმოადგენს, შავადგაპრიალებული მაღალყელიანი დოქი კი როგორც მოყვანილობით, ისე ზედაპირის დამუშავებით გარკვეულ სიახლოვეს ამჟღავნებს აღმოსავლურ ქართულ ნაწარმთან (ტაბ. XII). სამარხის ინვენტარი, მიუხედავად იმისა, რომ განსაკუთრებული სიმდიდრით არ გამოირჩევა, შეიძლება, მაღალი საზოგადოებრივი ფენის წარმომადგენლად იქნეს მიჩნეული. ამგვარი ვარაუდის საფუძველს ოქროს სამკაულისა და საბეჭდავი ბეჭდების აღმოჩენა იძლევა.

აღნიშნულ სამარხებს გამთხრელები ზოგადად ძვ.წ. IV ს-ის დასასრულითა და ძვ.წ. III ს-ის დასაწყისით ათარი-დებენ (ლორთქიფანიძე ოთ. 1977: 17-20; თოლორდავა ვ. 1986: 79-92). რაც შეეხება მათ ქრონოლოგიურ დიფერენციაციას, ამის შესახებ მხოლოდ ზოგადი ვარაუდის გამოთქმაა შესაძლებელი. ის გარემოება, რომ № 15 და № 10 სამარხებში არცერთი ნივთი არ მიეკუთვნება ძვ.წ. III ს-ზე ადრეულ ხანას, იმის საფუძველს იძლევა, რომ № 9 და № 19 სამარხებთან შედარებით ისინი მოგვიანო ხანით დათარიღდეს.

ამგვარად, ზედა და ცენტრალურ ტერასებზე გათხრილი სამარხები თითქმის სინქრონულია, მაგრამ მათ შორია გარკვეული სხვაობა შეინიშნება. სხვაობა ვლინდება ინვენტარის ხასიათში, კერძოდ ცენტრალურ ტერასაზე გათხრილ არცერთ სამარხში, ზედა ტერასაზე გამოვლენილი სამარხებისაგან განსხვავებით, არაა აღმოჩენილი ქურუმთა ატრიბუტად მიჩნეული ხატისუდელი, მაგრამ ყველა მათგანშია დადასტურებული საერო პირთა მაღალი სოციალური სტატუსის განმსაზღვრელი ელემენტი – საბეჭდავი ბეჭდები. ამდენად, სავარაუდოა, რომ ცენტრალურ ტერასებზე გამოვლენილი ოთხივე სამარხში ზედა ტერასისაგან განსხვავებით, საერო პირები იყვნენ დაკრძალული, რომლებიც, მათი მდიდრული ინვენტარის მიხედვით, საზოგადოების ზედა ფენის წარმომადგენლები უნდა ყოფილიყვნენ.

მაგრამ სამარხების ამ ორ ჯგუფს შორის განსხვავება ინვენტარის სხვა კომპონენტებშიც შეინიშნება. კერძოდ, ცენტრალური ტერასის სამარხებში აღმოჩენილი ანგობირებულ ზედაპირზე წითელი საღებავით დატანილი შევრონებითაა შემკული დოქები ზედა ტერასაზე გათხრილ სამარხებში დადასტურებული არაა. ნაქალაქარის ამ ნაწილში გამოვლენილ მდიდრულ სამარხებში ძირითადად ლითონის ჭურჭელი ან იმპორტული კერამიკაა აღმოჩენილი. შედარებით ღარიბულ სამარხებში კი კოლხური კერამიკის გვიანდელი ვარიანტებია გამოვლენილი.

ამდენად, ანგობის ფონზე წითელი საღებავით მოხატული, ე.წ. აქემნიდური სტილის კერამიკა მხოლოდ ცენტრალურ ტერასაზე გათხრილი სამარხებისათვისა ჩანს დამახასიათებელი. ამ კერამიკის ხმარებაში შემოსვლა, როგორც ვანის მონაცემების მიხედვით ირკვევა, კონკრეტულ ისტორიულ პერიოდს, კერძოდ, ფარნავაზის მიერ ქართული სამეფოს დაფუძნების ხანას უკავშირდება და როგორც ჩანს, იმხანად განვითარებული პოლიტიკური და სოციალური ხასიათის ძვრებითაა განპირობებული. ამ ძვრებიდან მნიშვნელოვანი შეიძლება იყოს წინამორბედ ხანაში ირანის იმპერიის შემადგენლობაში მყოფი ქართველური ტომებით დასახლებული XVIII და XIX სატრაპიების ერთიან

პოლიტიკურ სისტემაში მოქცევა, რასაც მათი კულტურული დაახლოება და შესაბამისად, ირანული სამყაროსათვის დამახასიათებელი ელემენტების, მათ შორის კერამიკის გავრცელებაც უნდა მოჰყოლოდა. ამ თვალსაზრისით მნიშვნელოვანია, რომ აღნიშნული კერამიკა განსაკუთრებით მრავლად ქართლის სამხრეთ რეგიონებშია დადასტურებული.

არანაკლებ მნიშვნელოვანი როლი უნდა შეესრულებინა აზოს "ნათესავთა" გადმოსახლებასაც. სავარაუდოა, რომ სწორედ ამ სამხრეთიდან გადმოადგილებული მოსახლეობის მიერ იქნა შემოტანილი აღნიშნული კერამიკა (შეად.: ლორთქიფანიძე, 1977, 20 და იქ მითით. ლიტ.).

ასევე გასათვალისწინებელია ქართული წყაროების მიერ შემონახული ცნობა ფარნავაზის მიერ ალექსანდრეს მიერ დატოვებულ "მაკედონელეთა" (აზნაურთა) ქვეყნის სხვადასხვა პუნქტებში ჩასახლების შესახებ (ქ. ცხ. 1942, 21). სავარაუდოა, რომ ერთ-ერთი ასეთი პუნქტი თანამედროვე ვანთან არსებული დასახლებაც იყო და ცენტრალურ ტერასაზე დაკრძალულთა ინვენტარში დადასტურებული წითლად მოხატული ე.წ. აქემენიდური სტილის კერამიკა სწორედ მათ მიერ იყო შემოტანილი. აღსანიშნავია, რომ ვანის მასალების მიხედვით, აღნიშნული კერამიკა მხოლოდ ერთ კონკრეტულ პერიოდში იყო ხმარებაში, მისი ადგილობრივი მინაბაძების წარმოება ვანის ნაქალაქარზე არაა დადასტურებული. ძვ.წ. II ს-ში გავრცელებული ჩარხით დატანილი წითელი სარტყლებით შემკული დოქები და სუფრის ჭურჭელი ბერძნული კერამიკის გავლენას უკავშირდება და შევრონებით მოხატულ დოქებთან არაფერი აქვს საერთო (მათიაშვილი, 1977, 59). გამორიცხული არაა, რომ ამ ახალი, უცხო ელემენტის გაჩენამ განაპირობა ვანის ნაქალაქარზე ერთმანეთისგან დაშორებული სამაროვნების არსებობა. ამგვარი ვარაუდის თვალსაზრისით აღსანიშნავია ის გარემოებაც, რომ კოლხეთის სხვა პუნქტებში: გუადიხუზე, ქობულეთ-ფიჭვნარში, საირხეში გამოვლენილი სამაროვნებზე ხატისუდლიანი სამარხები დანარჩენი სამარხებისგან გამიჯნული არაა.

საირხის ნაქალაქართან, შიდა კოლხეთის კიდევ ერთ მნიშვნელოვან ცენტრთან, ელინისტური ხანის სამარხები საბადურისა და ვეშაპიდის გორებზე და კოდისწყაროში იქნა მიკვლეული.

კოდისწყაროზე და ვეშაპიდის გორაზე გვიანელინისტური ხანის სამარხებია აღმოჩენილი. მათი შესწავლა აღნიშნულ პუნქტებში მიწის სამუშაოების დროს შემთხვევით დაზიანებული ძეგლების შემდეგ დაიწყო. ვეშაპიდის გორაზე სამაროვნის დანგრევის შედეგად კერამიკის ნამტვრევებით მოფენილ ფართობზე ორი ქვევრსამარხი იქნა გამოვლენილი. კოდისწყაროში კი რამოდენიმე ორმოსამარხი გაითხარა (ნადირაძე ჯ. 1975: 124-132; ბრაგვაძე ზ. 1993: 6; მახარაძე გ. 2001: 40-4).

ორივე ტიპის სამარხებში მიცვალებულები ხელფეხმოკეცილი, მარჯვენა ან მარცხენა გვერდზე ყოფილან დაკრძალული. მათი ინვენტარი საკმაოდ ღარიბულია, კოდისწყაროს რამოდენიმე სამარხი კი საერთოდ უინვენტაროა. ინვენტარიან სამარხებში აღმოჩენილია თითო დოქი, იშვიათად, ბრინჯაოს სამაჯურები, ვეშაპიდის გორის მხოლოდ № 1 სამარხშია გამოვლენილი ბრინჯაოს საბეჭდავი, ვერცხლის საყურე რგოლები და მინის მძივები (ტაბ. XIII).

აღნიშნული სამარხები, მათი ნაქალაქართან დაკავშირებულ საწარმოო უბნებში აღმოჩენის და მწირი ინვენტარისა გათვალისწინებით, წარმოებით დაკავებული რიგითი მოსახლეობის წარმომადგენლების განსასვენებლადაა მიჩნეული (ნადირაძე ჯ. 1975: 102).

საბადურის გორაზე გათხრილი 14 სამარხიდან ელინისტური ხანით გ. მახარაძისა და მ. წერეთლის მიერ №1, №2, №7, №11 და №12 სამარხებია დათარიღებული. №2 და №7 სამარხების ინვენტარი გამოქვეყნებული არაა, პუბლიკაციაში აღნიშნულია, რომ ამ სამარხებში გვიანელინისტური ხანის ბრინჯაოს სამკაულისა და კერამიკის მცირერიცხოვანი უფორმო ფრაგმენტებია აღმოჩენილი (მახარაძე, წერეთელი, 2007, 45, 61). №11 და №12 სამარხები კი, რომლთა ინვენტარი ოქროს და მინის მძივებსა და საკიდებს შეიცავდა (ტაბ. XIV), მათ თავზე არსებული კულტურული ფენის სინქრო-

ნულადაა მიჩნეული და ძვ.წ. III-II სს-ითაა დათარიღებული (მახარაძე, წერეთელი, 2007, 80-83).

ელნისტური ხანის ადრეულ ეტაპს – ძვ.წ IV ს-ის დასასრულსა და ძვ.წ. III ს-ის დასაწყისს აკუთვნებდა ჯ. ნადირაძე №4, №6 და №9 სამარხებსაც (ნადირაძე, 1990, 61, 64, 65). გ. მახარაძე და მ. წერეთელი კი მათ ძვ.წ. IV ს-ის პირველი ნახევრით ათარიღებენ. მათ მიერ შემოთავაზებული თარიღი ეფუძნება სფერულთან მიახლოებული კორპუსის მქონე ზედაპირგაპრიადებული დოქებს, რომლებსაც ქართლის კერამიკის საფუძველზე, ძვ.წ. IV ს-ით ათარიღებენ (მახარაძე, წერეთელი, 2007, 61, 73). მაგრამ აღნიშნული სამარხების ინვენტარის ძირითადი ნაწილი, კერძოდ ოქროს სადა საყურე რგოლები, მძივებით შედგენილი სამკუთხა და ნახევარ-მთვარისებური საკიდები, ოქროსა და მინის მძივები, ჯ. ნადირაძის მიერ შემოთავაზებული თარიღის გაზიარების მეტ საფუძველს იძლევა. მით უფრო, რომ ანალოგიური მოყვანილობის დოქები ვანისა და ქობულეთ-ფიჭვნარის ელნისტური ხანით დათარიღებული სამარხებშიცაა დადასტურებული (იხ.: ტაბ. XV, XVI,; შეად.: ტაბ. XI, XXIII).

საირხის აღნიშნული სამარხები აზუმაციურია, მიცვალებულები ხელ-ფეხ მოკეცილი, მარცხენა ან მარჯვენა გვერდზე არიან დაკრძალული, სამარხი ორმოები, გარდა №11 და №12 სამარხებისა, მცირე ზომისაა, მომრგვალებულია და ქვებითაა შემოსაზღვრული (მახარაძე, წერეთელი, 2007, 83). №11 და №12 სამარხები კი აღმოჩენილია ორიარუსიანი ნაგებობის ქვედა, ტიხრებით სამად გაყოფილი იარუსის სამხრეთ და ცენტრალური სათავსოების იატაკის თავზე. მაგრამ მათი კავშირი ამ ნაგებობასთან, ისევე როგორც თვითონ ნაგებობის ფუნქცია გარკვეული არაა. სავარაუდოა, რომ სამარხები მოგვიანებითაა ჩაშვებული გაუქმებული (შესაძლოა საკულტო დანიშნულების) ნაგებობაში.

რაც შეეხება №1 სამარხს, მას ჯ. ნადირაძე ძვ.წ IV ს-ის მესამე მეოთხედს აკუთვნებდა (ნადირაძე 1990, 61), გ. მახარაძე და მ. წერეთელი კი ძვ.წ. III ს-ის დასაწყისით ათარიღებენ (მახარაძე, წერეთელი, 2007, 45). გ. მახარაძისა და მ. წერეთელის მიერ შემოთავაზებულ თარიღს მხარს უჭერს მისში აღმოჩენილი ინვენტარი, რომელიც ელნისტური ხანის მდიდრული

სამარხებისთვის დამახასიათებელ ნივთებს: ტანსაცმელზე დასაკრებელი ფირფიტებს, კილიტებს, მილაკებს, ოქროს, ქვისა და მინის, მათ შორის თვალად მძივებს, საკიდებს, ვერცხლისა და ბრინჯაოს ფარაკიანი ბეჭდებს, სამაჯურებს, ზარაკებს, ცხენის აღკაზმულობას, გაპრიადებული ზედაპირის მქონე მსხლისებურკორპუსიან დოქებს აერთიანებს (ტაბ. XVII).

სამარხი რთული კონსტრუქციით გამოირჩევა. იგი ორკამერიანია, ქვაყრილიანი. ერთ კამერაში ცხენების, მეორეში კი ხის ძელებით შედგენილი გადახურვის ქვეშ ორი მიცვალებულის ჩონჩხები და საკმაოდ მდიდრული ინვენტარია დადასტურებული. ამ ინვენტარიდან განსაკუთრებულ ყურადღებას იმსახურებს საბეჭდავი ბეჭდები, რომლებიც, სამარხის გამორჩეული კონსტრუქციის გათვალისწინებით, გარდაცვლილის მაღალი სოციალური სტატუსის ვარაუდის საფუძველად უნდა იქნეს მიჩნეული.

ადრეელნისტური ხანის ადრეული ეტაპს შეიძლება მიეკუთვნოს ჯ. ნადირაძის მიერ ძვ.წ IV ს-ის შუა ხანებით, ხოლო მახარაძისა და მ. წერეთელის მიერ IV ს-ის პირველ ნახევრით დათარიღებული № 8 სამარხიც (იხ.: ნადირაძე, 1990, 58; მახარაძე, წერეთელი, 2007, 72). რომელშიც წინარეელნისტური ხანის სამარხებისთვის დამახასიათებელი ოქროს უძრავბურთულიანი საყურესა და ვერძის-თავებიანი სამაჯურებთან ერთად (ტაბ. XVIII<sub>39</sub>), აღმოჩენილია ვანისა და საირხის ძვ.წ. III ს-ის დათარიღებულ სამარხებისათვის დამახასიათებელი ნახევარმთვარისებური ფირფიტებით შედგენილი საკიდები, ხატისუღლები, მილაკები, ნახევარმთვარისებური და სწორკუთხა ფირფიტები (ტაბ. XIX<sub>2,4,8,9,10,12-14</sub>). ამგვარ დათარიღებას მხარს უჭერს აგრეთვე ვანის № 3 სამარხში აღმოჩენილი ბრინჯაოს ფიალის ანალოგიური ომფალოსიანი ფიალა, პირმოყრილი ჯამი (XIX<sub>11,12,20-24</sub>), აგრეთვე კოლხური თეთრის სტანდარტული ნომინალებიც

აღნიშნული სამარხი ორკამერიანია, ქვაყრილიანი. ერთში სამი მიცვალებულის, ხუთი ცხენის და ორი ძაღლის ჩონჩხი იქნა გამოვლენილი, მეორეში კი მთავარი მიცვალებულის ცუდად შემონახული ძვლებისა და საკმაოდ მდიდრული ინვენტარის გარდა ცუცხლის კვალიც იქნა

დადასტურებული (ნადირაძე, 1990, 46). აღნიშნული გარემოება სამარხის ამ ნაწილში კრემაციის ჩატარების დაშვების გარკვეულ საფუძველს იძლევა. შესაძლოა, აღნიშნული რიტუალით აიხსნას ინვენტარის გარკვეული ნაწილის სამარხის თავზე არსებულ ქვაყრილში აღმოჩენილი ფაქტიც.

№ 1 და № 8 სამარხების კონსტრუქცია და ინვენტარი მათი არა მარტო ეკონომიკურად დაწინაურებული, არამედ მაღალი საზოგადოებრივი სტატუსის მქონე პირებისადმი მიკუთვნების საფუძველს იძლევა, კერძოდ, №8 სამარხი, რომელის ინვენტარში ხატისუღლებია გამოვლენილი, შეიძლება კულტმასაურებასთან დაკავშირებული მაღალი რანგის პირის კუთვნილებად იქნეს მიჩნეული, ხოლო №1 სამარხი შესაძლოა მაღლი სოციალური სტატუსის საერო პირს მიეკუთვნოს. რაც შეეხება საბადურის გორის დანარჩენ სამარხებს, როგორც ჩანს, მათშიც ეკონომიკურად დაწინაურებული, მაგრამ № 1 და № 8 სამარხების მიცვალებულისაგან განსხვავებული სტატუსის მქონე პირები იყვნენ დაკრძალული.

ამგვარად, საბადურის გორაზე გამოვლენილი სამარხებში ეკონომიკურად დაწინაურებულ, მაგრამ განსხვავებული რანგის მქონე, როგორც ჯ. ნადირაძე და გ. მახარაძე ვარაუდობდნენ, საგვარეულო არისტოკრატის წარმომადგენლები ჩანან დაკრძალული (ნადირაძე ჯ. 1990: 84; მახარაძე გ. 2007: 33, 34), რომელთაც, როგორც ჩანს, რელიგიური და საერო უფლებები შეთავსებული ჰქონოდათ. ამ გარემოებით უნდა იყოს განპირობებული ის ფაქტი, რომ აქ ვანის ნაქალაქარისგან განსხვავებით, მაღალი სტატუსის მქონე საერო და სასულიერო პირების სამარხები ერთმანეთისგან გამიჯნული არაა.

ქობულეთ-ფიჭვნარის ელინისტური ხანის სამაროვანი ძვ.წ. V-IV სს-ის სამაროვნის გაგრძელებაზე იქნა გამოვლენილი. მისი შესწავლა 1965 წ. დაიწყო და თითქმის ათწლიანი ინტერვალის შემდეგ, 1974-1976 წწ. განახლდა. დღეისათვის გამოქვეყნებულია 1974-1976 წწ. გათხრილი 38 სამარხისა და მათთან დაკავშირებული სააღაპო მოედნების შესწავლის შედეგები (კახიძე, ვაშაკიძე, 1977, 1978, 1978).

ქობულეთ-ფიჭვნარის სამარხები ინჰუმაციურია, სამარხი ორმოები სწორკუთხაა, დამხრობილია ძირითადად აღმოსავლეთისკენ, მათი ზომები 2X1,5/0,75 მ-ს შორის მერყეობს, ცუდად მოღწეული ჩონჩხებისა და ინვენტარის განლაგების მიხედვით ვარაუდობენ როგორც ზურგზე გაშოტილ, ისე მარცხენა ან მარჯვენა გვერდზე დაკრძალვის შესაძლებლობას. ინვენტარი საკმაოდ ერგვაროვანია, წარმოდგენილია ბრინჯაოს სამკაულით, კერამიკით, მონეტებით. მხოლოდ ზოგიერთ სამარხშია აღმოჩენილი ვერცხლის, იშვიათად ოქროს მცირე ზომის საკიდები. არც ერთ სამარხში საბრძოლო იარაღი და ცხოველური ნაშთები გამოვლენილი არ ყოფილა. ცხოველური ნაშთები მხოლოდ სააღაპო მოედანზეა დადასტურებული (კახიძე, ვაშაკიძე, 1977, 31).

შედარებით მრავალფეროვანი ინვენტარით გამოირჩევა №27 სამარხი. მასში ოქროს ორი საყურე რგოლი, ოქროს ნახევარმთვარისებური საკიდი, ვერცხლისა და რკინის ხატისუღლები, მინის მძივები, ბრინჯაოს ოთხი და რკინის ორი სამაჯური, რკინის საბეჭდავი-ბეჭედი, მინის ფინიკიური ალებასტრონი, იმპორტული ბალზამარია და არიბალოსისებური ჭურჭელი, წითელი საღებავით მოხატული ადგილობრივი დოქი და შვიდი კოლხური თეთრია აღმოჩენილი (ტაბ. XX; ვრცლად იხ.: კახიძე, ვაშაკიძე, 1977, 27). სამარხი, მასში ხატისუღლების არსებობის საფუძველზე, შეიძლება, კულტ-მსახურებასთან დაკავშირებული პირის განსახვეწებლად განისაზღვროს.

მრავალფეროვანი მასალა მომდინარეობს № 64 სამარხიდანაც. მასში გარდა მცირე ზომის დოქისა და ბრინჯაოს სამაჯურებისა, აღმოჩენილია ოქროსა და ვერცხლის საყურე

რგოლები, ბრინჯაოს საბეჭდავი ბეჭდები და 233 ცალი მინისა და მინისებური პასტის მძივები (ტაბ. XX; ვრცლად იხ.: ვაშაკიძე, კახიძე, 1979, 70).

სამარხების უმეტესობაში კი შედარებით მოკრძალებული ინვენტარია დადასტურებული. მათში ერთი ან ორი დოქი, იშვიათად მათარა ან გუტუსი, სამაჯურები, საყურე რგოლები, მინის რამოდენიმე მძივი, ორი ან მეტი კოლხური თეთრი, იშვიათად შავლაკიანი კერამიკაა დადასტურებული (ვრცლად იხ.: კახიძე ა., ვაშაკიძე ნ., 1977: 25-51; ვაშაკიძე, კახიძე, 1978, 42-56).

ამგვარად, ქობულეთ-ფიჭვნარის როგორც რიგით, ისე შედარებით მდიდრული სამარხების ინვენტარში გამოიყოფა ადგილობრივი და იმპორტული ნაწარმი. იმპორტული ნაწარმი აერთიანებს კერამიკასა და მინისა და პასტის სამკაულს. იმპორტული კერამიკა შედარებით მცირერიცხოვანია, წარმოდგენილია ორი ლეკითოსით, რამოდენიმე არიბალოსისებური ჭურჭლით, ბალზამარიითა და ლუთერიით (ტაბ. XXI). ამ კერამიკიდან ლეკითოსები სავარაუდოდ პერგამონულია, არიბალოსები, ბალზამარიები და ლუთერიები კი სინოპედან ჩანს შემოტანილი.

ქობულეთ-ფიჭვნარის სამაროვანზე იმპორტული კერამიკის სიმცირე შეიძლება, ძვ.წ. III ს-ის დასაწყისში, ანუ პერიოდში, რომელსაც მიეკუთვნება ქობულეთ-ფიჭვნარის სამარხების მნიშვნელოვანი ნაწილი, კოლხეთსა და ხმელთაშუაზღვისპირეთის ცენტრებთან ურთიერთობაში შექმნილ კრიზისს დაუკავშირდეს, რაც თავის მხრივ განპირობებული უნდა იყოს მაკედონელთა ლაშრობების შემდგომ ხანაში მახლობელ აღმოსავლეთში შექმნილი პოლიტიკური და, აქედან გამომდინარე, ეკონომიკური კრიზისით (ვრცლად იხ.: მათიაშვილი, 2005, 67).

კერამიკისგან განსხვავებით, მინის სამკაული მრავალრიცხოვანი და მრავალფეროვანია: 1974-76წწ. გათხრილ სამარხებში 1600-ზე მეტი მინის და მინისებური პასტის თვალადი, მოზაიკური, ლურჯი, მწვანე, ყვითელი, ცისფერი სფერული, ბიკონუსური და ოვალური მძივი, გულის, მსხლის, ამფორის მოყვანილობის საკიდი, სკარაბეოიდი და ადამიანის

სახის გამოსახულებიანი ამულეტია დადასტურებული (ტაბ. XX, ტაბ. XXI).

ადგილობრივი ნაწარმიც კერამიკასა და სამკაულს აერთიანებს. ადგილობრივი კერამიკის ერთი ნაწილი, კერძოდ გუტუსის ფორმის დოქები, ქუსლიანი ჯამები, კანთაროსისებური თასი, სფერულკორპუსიანი პირგადაშლილი დოქები, რომელთა ნაწილი წითელი საღებავითაა მოხატული, იმპორტული კერამიკის მიბაძვითაა დამზადებული (ტაბ. XXII). მეორე ნაწილი კი კოლხური კერამიკისთვის დამახასიათებელი ამოღარული ორნამენტით შემკული ძაბრისებურ-პირიანი და ყურმილიანი დოქებითა და მათარებითაა წარმოდგენილი (ტაბ. XXIII). დოქების ეს ჯგუფი კოლხური კერამიკისათვის დამახასიათებელი ორნამენტაციის საფუძველზე ადგილობრივი კერამიკის სახეობად შეიძლება განისაზღვროს. ანალოგიური კერამიკა აღმოჩენილია ელინისტური ხანის კოლხეთის მრავალ პუნქტში: დიოსკურის შემოგარენში, ვანში, დაბლაგომსა და დაფნარში (Кирыпадзе, 1976, тап. XII, XLI, XLVII). რაც შეეხება მათარებს, რომელთა ხმარებაში შემოსვლა ელინისტური ხანიდან შეინიშნება, გამთხრელები მათ ფიჭვნარისათვის დამახასიათებელ ფორმად მიიჩნევენ (ვაშაკიძე, კახიძე, 1978, 48). თუმცა მათი გავრცელების არეალი, კერძოდ ის გარემოება, რომ მათარები აღმოჩენილია დაბლაგომში და ქუთაისში, ამ ფორმის მხოლოდ ქობულეთ-ფიჭვნარის რეგიონით შემოფარგვლის ვარაუდს ეჭვის ქვეშ აყენებს და გარკვეულ საფუძველს იძლევა იმისათვის, რომ ეს ფორმაც ელინისტური ხანის კოლხური კერამიკის ერთერთ სახეობად იქნეს მიჩნეული.

კოლხური სამყაროსათვის დამახასიათებელ სახეობებს აერთიანებს ქობულეთ-ფიჭვნარის სამარხებში აღმოჩენილი ლითონის სამკაულიც. აქაც ქვევრსამარხებში აღმოჩენილი ხატისუღლების, სამაჯურების, ზარაკების, საკიდების ანალოგიური ნიმუშებია დადასტურებული (ტაბ. XXIV).

ამდენად, ქობულეთ-ფიჭვნარის ელინისტური ხანის სამარხებში აღმოჩენილი მასალა, მიუხედავად გარკვეული თავისებურებებისა, მთლიანობაში დანარჩენ კოლხეთში გავრცელებული მასალასთან ავლენს სიახლოვეს.

თავისებურება, რაც ბერძნული ფორმების სიმრავლეში, სამარხებში ცხოველური შეწირულობის (საგზლის) არ ჩატანებაში და საალაპო მოედნების არსებობაში ვლინდება, ბერძნულ მოსახლეობასთან ხანგრძლივი თანაცხოვრებით შეიძლება აიხსნას.

უშუალოდ დიოსკურიის ნაქალაქარზე, კერძოდ სოხუმის ციხის მიდამოებში სამაროვნის არსებობა შემთხვევითი აღმოჩენების შესახებ არსებული ცნობებით დასტურდება. პირველი ცნობა სამარხის კვალისა და მასთან დაკავშირებული ოქროს დიადემის აღმოჩენის შესახებ 1878წ. რუსეთის არქეოლოგიური კომისიისადმი წარდგენილ ვ. ჩერნიავსკის მოხსენებაშია შემონახული. სოხუმის ციხესა და ყოფილ ოლღას ქუჩას შორის არსებულ ფართობზე სამარხები 1886წ. ვ. სიზოვსაც აღმოუჩენია, მაგრამ არ შეუსწავლია. სოხუმის ციხის მიდამოებშივე 1939 წ. მოსახლეს მიწის სამუშაოების დროს კრამიტით გადახურული თლილი ქვის აკლდამა უპოვნია.

იმავე 1939 წელს ბაგრატიის ტაძრის დასავლეთით, ახვილა-აბაას ბორცვის დასავლეთ ფერდზე შემთხვევით აღმოჩენილი სანახევროდ დაზიანებული ძვ.წ. III-II სს-ით დათარიღებული სამარხი ვ. სოლოვიოვს გაუთხრია (ამ აღმოჩენების შესახებ იხ. СОЛОВЬЕВ, 1947, 120 და იქ მითით. ლიტ.).

სხვა ცნობა ნაქალაქარის ტერიტორიაზე სამარხების აღმოჩენის შესახებ, თუ მხედველობაში არ მივიღებთ გარდაცვლილთან გამოთხოვების ჰორელიეფით შემკულ ზღვის მიერ გამორიყულ ძვ.წ. V ს-ის დასასრულით დათარიღებულ სტელას, დღეისათვის არ არსებობს (სტელას შესახებ დაწვრ. იხ.: Трапш, 1969, 227-230; ლორთქიფანიძე, 2002, 191, 192 და იქ მითით. ლიტ.).

დიოსკურიასთან დაკავშირებული სამაროვნები ძირითადად ნაქალაქარის შემოგარენში: წითელ შუქურაში, ეშერაში, სოხუმის მთაზე და გუადიხუს დასახლებასთან აღმოჩენილი.

წითელი შუქურის სამაროვნზე კვლევა-ძიებას მ. ტრაპში 1956-1959 წწ. აწარმოებდა. ამ პუნქტში გამოვლენილი ელინისტური ხანის სამარხები მას ძვ.წ. V-II სს-ით დათარიღებულ ჯგუფში აქვს გაერთიანებული (Трапш, 1969, 281, 283).

სამარხების დიდი ნაწილი უინვენტაროა (უინვენტაროა თერთმეტი: №17, 18, 19, 22-26, 29, 33, 37; ინვენტარიანია რვა: №5, 20, 21, 27, 28, 32, 38, 39 სამარხები). ინვენტარიანი სამარხებიდან ელინისტურ ხანას შეიძლება ორი: №32 და №39 სამარხები მიეკუთვნოს. ეს სამარხები ინჰუმაციურია, სამარხი ორმოები წაგრძელებული, სწორკუთხასთანაა მიახლოვებული. მიცვალებულები ზურგზე გაშოტილები ყოფილან დაკრძალული. №32 სამარხში აღმოჩენილია გრეხილრკალიანი შემსხვილებულთავებიანი ბრინჯაოს სამაჯური, ვერცხლის საყურე რგოლები, სარდიონის ე.წ. კასრის ფორმის, პასტის და მინის სფერული მძივები (სულ 60 ცალი) და წითელლაკიანი კანთაროსი, რომელიც ფორმალური ნიშნების საფუძველზე შეიძლება გვიანელინისტური ხანით დათარიღდეს და პერგამონულ ნაწარმად განისაზღვროს (ანალოგ.: Retroff, 1987, N 351). №39 სამარხში კი ე.წ. თითისტარისებური ბალზამარია, ძლიერ სტილიზებული დრაკონის თავებით შემკული ბრინჯაოს ორი სამაჯური და როგორც ნაშრომში წარმოდგენილი აღწერილობისა და ილუსტრაციის მიხედვით ირკვევა, გვიანელინისტური ხანის ორი “ყავისფერკეციანი” ამფორაა გამოვლენილი (ტაბ. XV).

წარმოდგენილი მასალის მიხედვით, აღნიშნული სამარხები ზოგადად გვიანელინისტური ხანით შეიძლება დათარიღდეს. რაც შეეხება ადრელინისტური ხანის სამარხებს, მათი გამოყოფა სამარხების აღნიშნულ ჯგუფში, ნაშრომში წარმოდგენილი მასალის მიხედვით, ვერ მოხერხდა.

ელინისტური ხანის სამი სამარხი ეშერაშიცაა აღმოჩენილი. მათგან ორი ბ. კუფტინის მიერ 1934-35 წწ. წარმოებული საველე სამუშაოების დროს, ადგილობრივი მოსახლისგან მიღებული ცნობის საფუძველზე იქნა მიკვლეული (Куфтин, 1949, 21).

ამ სამარხებიდან ერთი ინჰუმაციურია. მიცვალებული ზურგზე გაშოტილი ყოფილა დაკრძალული. ინვენტარი



სამკაულთ, ადგილობრივი დოქითა და შავლაკიანი ლეკო-  
თოსის პირის ფრაგმენტითაა წარმოდგენილი (ტაბ. XXVI).  
სამკაული: ბრინჯაოს ორი საბეჭდავი-ბეჭედი, სამი სამაჯური,  
საყურე რგოლები, მინის, გიშრისა და სარდიონის წვრილი  
მძივები კოლხეთის სხვადასხვა პუნქტებში აღმოჩენილი  
ელინისტური ხანით დათარიღებული სამკაულის ანალო-  
გიურია (შეად.: Книгурадзе, 1976; თოლორდავა, 1980, 6-37 და  
იქ მითით. ლიტ.). იგივე შეიძლება ითქვას სფერულ-  
კორპუსიანია, მაღალყელიანი, ტალღოვანი ორნამენტითა და  
ნაპრიალები რომბული ბადით შემკული დოქის შესახებაც,  
მსგავსი დოქები აღმოჩენილია ოჩამჩირეში და ვანში  
ადელინისტური ხანით დათარიღებულ მასალასთან ერთად  
(მათიაშვილი, 1977, 53). ადრეელინისტური ხანისაა აგრეთვე  
შავლაკიანი ლეკითოსიც, რომელიც აღმოჩენისთანავე  
გ. გაიღუკევიჩის მიერ ძვ.წ. III-II სს-ის მცირეაზიურ ნაწარმად  
იქნა განსაზღვრული (Куфтин, 1949, 41). მისი ანალოგიები  
დადასტურებული როგორც ზღვისპირა (ქობულეთ-ფიჭვნარი),  
ისე შიდა კოლხეთის (საირხე) ადელინისტური ხანის  
სამარხებში.

მეორე სამარხი კრემაციულია, კრემაციის შემდეგ  
დარჩენილი ნაცარი და ინვენტარი: ბრინჯაოს ოთხი სამაჯური,  
ტალღოვანი ორნამენტით შემკული დოქი, ორი ბალზამარია  
და რკინის გაურკვეველი ნივთის ფრაგმენტი, ურნად  
გამოყენებულ კოსურ აფორაში იყო აღმოჩენილი. ერთი  
სამაჯური, ორი ბალზამარია, კერამიკის ფრაგმენტები და  
რკინის ნივთის ორი ნატეხი კი მის გარეთ იყო მიმოხვეული.  
ამფორის გარეთ აღმოჩენილ ნივთებსაც ბ.კუფტინი სამარხის  
კუთვნილებად მიიჩნევდა. მისი აზრით, მათი ამფორის გარეთ  
მოხვედრა მოსახლის მიერ სამარხის დაზიანების დროს  
უნდა მომხდარიყო (ტაბ. XXVII).

სამარხი ბ. კუფტინის მიერ ძვ.წ. IV-III სს-ით იქნა  
დათარიღებული. მოგვიანებით ურნად გამოყენებული ამფორა  
კორპუსის და ქუსლის მოყვანილობის საფუძველზე  
ი. ზეესტმა ძვ.წ. III ს-ს მიაკუთვნა (Зеест, 1969, 104, XXIV,  
51). ჯ. გრეისის მიერ 1949 წ. გამოქვეყნებულ სტატიაში კი  
ანალოგიური კორპუსის მქონე ამფორა ძვ.წ. III ს-ის მიწურუ-  
ლითა და ძვ.წ. II ს-ის დასაწყისითაა დათარიღებული (Grace,

1949, 186). ზემოთქმულის გათვალისწინებით, სოხუმის მთაზე  
აღმოჩენილი კრემაციული სამარხი შეიძლება ძვ.წ. III ს-ის  
მეორე ნახევრს მიეკუთვნოს. ამგვარი შესაძლებლობას მხარს  
უჭერს სამარხში აღმოჩენილი ძლიერ სტილიზებული  
გამოსახულებებით შემკული სამაჯურები და მაღალყეხიანი  
ოვალური კორპუსის მქონე ბალზამარიები, რომლებიც ძვ.წ.  
III ს-ის შუა ხანებზე ადრეულ ხანას არ შეიძლება მიეკუთ-  
ვნონ (შეად.: Thompson, 1934, 337; Арсеньева, 1977, 81, Таб.  
XXVI).

მეამე სამარხი გ. შამბას მიერაა გათხრილი. მასში  
აღმოჩენილია ადრეელინისტური ხანის კოლხეთისათვის  
დამახასიათებელი ადგილობრივი და ატიკური შავლაკიანი  
კერამიკა, რკინის მახვილები, შუბის პირები, ცული, დანები,  
საბეჭდავი ბეჭედი (ტაბ. XXVIII).

სამარხი გ. შამბას ადრეელინისტური ხანითა აქვს  
დათარიღებული და ადგილობრივი წარჩინებული წინა-  
მძღოლისა და ქურუმის განსასვენებლად აქვს განსაზღვრული  
(Шамба, 1972, 98 და შემდ.). ამგვარი განსაზღვრის საფუძველს,  
მისი აზრით, სამარხში აღმოჩენილი სამწილადი სარიტუალო  
დანიშნულების ჭურჭელი იძლევა. მაგრამ თუ გავითვალის-  
წინებთ, რომ სამარხში კულტმსახურებასთან დაკავშირებული  
სხვა ნივთები არ აღმოჩენილა, ხოლო საბრძოლო იარაღი  
ანალოგიურია გუადიხუს სამარხებში დადასტურებული  
იარაღისა, იმის საფუძველს იძლევა, რომ სოხუმის მთაზე  
გამოვლენილი სამარხიც სავარაუდოდ მეომრის სამარხად  
ქნეს მიჩნეული.

სოხუმის მთაზე სამარხები პარკის მშენებლობის  
დროს შემთხვევით იქნა აღმოჩენილი. ამიტომ გათხრები  
არქეოლოგების გარეშე, პარკის მშენებლების მიერ იქნა  
ჩატარებული. მასალის კომპლექსებად დალაგება და დათარი-  
ღება კი აღმოჩენის ადგილზე არქეოლოგების მისვლის  
შემდეგ მოხდა (ვრცლად იხ. კალანდაძე, 1954, 5 და შემდ.).

აღნიშნული კომპლექსები აღ. კალანდაძეს ზოგადად  
ძვ.წ. V-II სს-ით აქვს დათარიღებული. გამოქვეყნებული  
მასალის მიხედვით, მათი ნაწილი, კერძოდ №2, № 3, № 5, № 6,  
№ 7 და № 9 კომპლექსები შეიძლება, შედარებით კონკრეტულ  
ხანას, ძვ.წ. III-II სს-ს მიეკუთვნოს.

ამ კომპლექსებიდან კერამიკა და რამოდენიმე მძივი მხოლოდ № 7, როგორც ჩანს, ქალის სამარხის კუთვნილ კომპლექსშია გამოვლენილი. დანარჩენი ექვსი: № 2, № 3, № 5, № 6 და № 9 კომპლექსები კი მხოლოდ საბრძოლო იარაღთა და კერამიკითაა წარმოდგენილი. კერძოდ, № 2 კომპლექსში ექვი შუბისპირი და ერთი ცული, № 3 კომპლექსში – ორი საბრძოლო ცული, ერთი შუბისპირი და ორ დანა, № 6 კომპლექსში – ცული და ოთხი შუბისპირი, № 9 კომპლექსში სამი შუბისპირი და სამი მუჯირია დადასტურებული.

კერამიკა შედარებით მცირერიცხოვანია, კომპლექსებში ერთი, ან ორი, უმთავრესად იმპორტული ნაწარმი: საფეხურებად შემადგენელი ქუსლისა და “დეხებიანი” ყურების მქონე კანთაროსები და ბრტყელძირიანი ამფორისკოსებია გამოვლენილი. მხოლოდ ერთ კომპლექსშია დადასტურებული შვეულპირიანი თეფშის ფრაგმენტი. ადგილობრივი კერამიკა კი მხოლოდ ერთი მცირე ზომის ფართოპირიანი დოქითა და ერთი ქოთანითაა წარმოდგენილი (ტაბ. XXIX, XXX).

იმპორტული კერამიკის სიმრავლე შემთხვევითი არაა და ალბათ, ამ დასახლების დიდ სავაჭრო ცენტრთან სიახლოვითა და, შესაბამისად, მჭიდრო ეკონომიკური კავშირით აიხსნება.

სამარხების აღმოჩენის პირობების გათვალისწინებით, დაკრძალვის რიტუალის შესახებ მხოლოდ ვარაუდების გამოთქმაა შესაძლებელი. აღნიშნული კომპლექსებიდან №3 და № 7 კომპლექსები ა. კალანდაძის ანგარიშის მიხედვით, კრემაციულია, დანარჩენი ოთხი კი ინჰუმაციური (კალანდაძე, 1954, 5 და შემდ.). რაც შეეხება გარდაცვლილთა სოციალურ კუთვნილებას, კომპლექსებში ძვირად ღირებული საჭურველის არსებობა, მათი მეომართა ფენის წარმომადგენლებად განსაზღვრის საფუძველს იძლევა.

გუადიხუს სამაროვანი ქ. სოხუმსა და სოფ. ფსირცხას საზღვარზე მდებარე გუადას ბორცვზე იყო მიკვლეული. არქეოლოგიური კვლევა-ძიება ამ ძეგლზე 1952-54 წწ. მ. ტრაპშის ხელმძღვანელობით სწარმოებდა. ჩატარებული სამუშაოს შედეგად გამოვლენილი 91 სამარხიდან 32-ს მ. ტრაპშს ბრინჯაოდან რკინაზე გარდამავალი ხანით –

ძვ.წ. VIII-VI სს., დანარჩენი 59 კი ძვ.წ. V-II სს-ით აქვს დათარიღებული. ძვ.წ. V-II სს-ით დათარიღებული სამარხების უმეტესობას იგი ძვ.წ. V-IV სს აკუთვნებს, ძვ.წ. III-II სს-ით კი მხოლოდ რამოდენიმე სამარხი აქვს დათარიღებული (ერცლად ის.: ტრაპშ, 242-268).

გამოქვეყნებული სამარხული ინვენტარის მიხედვით კი, ძვ.წ V-II სს-ით დათარიღებულ ჯგუფში გაერთიანებული 59 სამარხის მნიშვნელოვანი ნაწილი ადრეელინისტური ხანის უნდა იყოს.

ამ სამარხების ნაწილი წრიულია, ნაწილი - სწორკუთხა. წრიული სამარხები კრემაციულია, სწორკუთხა კი ნახევრად-კრემაციული. კრემაციული სამარხები ძირითადად IV და VI თხრილებში, ნახევრადკრემაციული III თხრილში, V და VIII თხრილებში კი კრემაციულთან ერთად ნახევრად-კრემაციული სამარხებიცაა დადასტურებული.

კრემაციულ სამარხების დმ. 0,5/0,6 მ-ს შორის მერყეობს. ამ სამარხების ნაწილი (№№ 15, 16, 18-25, 27, 30-37, 42-46, 51-57) უინვენტაროა, მათში ორმოს გარეთ ჩატარებული კრემაციის შემდეგ დარჩენილი ძვლები, ნაცარი და ნახშირია გამოვლენილი. ნაწილში კი (№№ 10-14, 17, 26, 28, 29, 41 და 58) მცირერიცხოვანი ინვენტარი: თითო-ოროლა ლითონის სამკაული, იშვიათად კერამიკაა აღმოჩენილი (ტაბ. XXXI).

ნახევრადკრემაციულ №1-9, 11, 38, 39, 40, 48, 49, 50 სამარხებში ადგილზე ჩატარებული კრემაციის შემდეგ დარჩენილი ჩონჩხის ნაწილებთან ერთად შედარებით მრავალფეროვანი ინვენტარია დადასტურებული. ინვენტარის მრავალფეროვნებით განსაკუთრებით გამოირჩევა № 8, 9, 38 სამარხები. ამ სამარხებში ლითონის სამკაული, ადგილობრივი და იმპორტული კერამიკა და საბრძოლო იარაღი: რკინის მახვილები, შუბისპირები და საბრძოლო ცულებია აღმოჩენილი (ტაბ. XXXII-XXXIV). განსხვავებული ხასიათის მასალას აერთიანებს № 11 სამარხის ინვენტარი, იგი ერთი შუბისპირით, სამაჯურითა და გრეხილრკალიანი კაუჭებიანი ხატის-ულელითაა წარმოდგენილი (ტაბ. XXXIV).

გუადიხუს სამაროვანზე ძალზე იშვიათია მონეტების აღმოჩენის შემთხვევები. მთელ სამაროვანზე მხოლოდ სპილენძის ორი განუსაზღვრელი და ერთი კოლხური

ნახევარდრაქმაა დადასტურებული (სამარხების შესახ. ვრცლად იხ.: Трапш М., 1969: 242-267).

აღნიშნული ინვენტარის ძირითადი ნაწილი: ტალღოვანი ორნამენტით შემკული ძაბრისებურპირიანი და მრგვალპირიანი დოქები, ბრინჯაოსა და რკინის სამაჯურები, ფარაკიანი ბეჭდები, მინის მძივები, საბრძოლო იარაღი (ტაბ. XXXII-XXXIV) კოლხეთის სახვა პუნქტებიდან, მათ შორის ვანის ნაქალაქარიდან და ქვევრსამარხებიდან მომდინარე მასალის ანალოგიურია. ეს გარემოება კი გუადახუს სამარხის კოლხური კულტურის არეალში მოქცევის ვარაუდის საფუძველს იძლევა.

რაც შეეხება გუადახუს სამარხებზე დადასტურებულ დაკრძალვის რიტუალში არსებულ თავისებურებას, რაც გარდაცვლილთა კრემაციასა და ნახევრადკრემაციაში ვლინდება, ამ ფაქტს მ. ტრაპში დიოსკურიის ირგვლივ არსებული დასახლებების მრავალტომობრივობით ხსნის. მისი აზრით, სამარხებში ქვეყნის სხვადასხვა რეგიონებიდან სავაჭრო და სახელოსნო საქმიანობის საწარმოებლად მოსულ მოსახლეობის წარმომადგენლები იყვნენ დაკრძალული (Трапш, 1969, 215).

განსხვავებული ვარაუდი აქვს გამოთქმული ა. კალანდაძეს. იგი კრემაციული სამარხების არსებობას გარდაცვლილთა პროფესიული საქმიანობით ხსნის. მისი აზრით, სოხუმის შემოგარენში ღითონის სადნობი ქურების ნაშთების არსებობა გარკვეულ საფუძველს იძლევა იმისათვის, რომ კრემაციული სამარხები მეტალურგიასთან დაკავშირებული მოსახლეობის დამახასიათებელ თავისებურებად იქნეს მიჩნეული (კალანდაძე, 1954, 74).

დაკრძალვის რიტუალში არსებული განსხვავება შესაძლოა, არა მარტო აღნიშნული გარემოებებით, არამედ დაკრძალულთა განსხვავებული სოციალური სტატუსითაც აიხსნას. კერძოდ ის გარემოება, რომ გუადახუს ნახევრადკრემაციულ და წითელშუქურას ინჰუმაციური სამარხების ერთ ნაწილში დიდი რაოდენობითაა აღმოჩენილი ძვირადღირებული საბრძოლო იარაღი, გვაფიქრებინებს, რომ ამ სამარხებში შედარებით მაღალი სტატუსის მქონე მეომარები იყვნენ დაკრძალული. ხოლო გუადახუს სამარხების

კრემაციულ სამარხებში, რომელებიც როგორც წესი, საჭურველს არ შეიცავენ, შესაძლოა, მეომართა ოჯახის წევრები, ან საზოგადოების შედარებით ღარიბი ფენის წარმომადგენლები იყვნენ დაკრძალული.

დიოსკურიის შემოგარენი და განსაკუთრებით შემადლებები, სადაც ძირითადად ნახევრადკრემაციული საჭურველიანი და კრემაციული უსაჭურველო სამარხებია დადასტურებული, როგორც ჩანს, მეომარებით და შესაძლოა, მეტალურგებით იყო დასახლებული.

\* \* \*

ამგვარად, კოლხეთის სატაძრო და სავაჭრო-სახელოსნო ცენტრებთან გამოვლენილი სამარხებიდან მომდინარე მასალის მიხედვით, სასოფლო-სამეურნეო დასახლებებისაგან განსხვავებით, რომლებზედაც მხოლოდ ქვევრსამარხებია დამოწმებული (ლიტ. ქვევრსამარხების შესახ. იხ.: თოლორდავა ვ. 1980: 3-5) აღნიშნულ ცენტრებთან არსებულ სამარხებზე სხვადასხვა ტიპის სამარხები და დაკრძალვის რიტუალია დადასტურებული.

როგორც დავინახეთ, სამარხები გრუნტში ჩატრილ ორმოებშია გამართული, დასაკრძალავად გამოყენებულია ხის, იშვიათად ქვის სარკოფაგები, საკმაოდ გავრცელებული ჩანს უშუალოდ სამარხ ორმოში დაკრძალვის წესიც, ამგვარი სამარხები ძირითადად დიოსკურიის შემოგარენშია გამოვლენილი. ძალზე იშვიათია თიხის ჭურჭელში დაკრძალვის შემთხვევები, ამგვარი სამარხები დღეისათვის ვანის ნაქალაქარზე და საირხის სამეურნეო უბანზეა დადასტურებული.

სამარხებიდან მომდინარე ინვენტარი საკმაოდ მრავალფეროვანია და მნიშვნელოვან ინფორმაციას შეიცავს აღნიშნული ხანის კოლხეთის საზოგადოების სოციალური სტრუქტურის შესახებ. კერძოდ, ამ სამარხებიდან მომდინარე ინვენტარის მიხედვით, კოლხეთის საზოგადოებაში შესაძლებელია გამოიყოს სოციალურად მაღალ საფეხურზე მდგომი საერო და კულტმსახურებასთან დაკავშირებული, ასევე თავისუფალი მეწარმეებისა და მეომართა ფენები. მაღალი წრის საერო და სასულიერო ფენების წარმომადგენლების

სამარხები უმთავრესად საკულტო ცენტრებთან, რიგითი მწარმოებლების, აგრეთვე კულტმსახურებასთან დაკავშირებული რიგითი პირების სამარხები კი სავაჭრო-სახელოსნო ცენტრების ირგვლივაა გამოვლენილი. რაც შეეხება დიოსკურიის შემოგარენში დადასტურებულ მეომრების სამარხებში დაკრძალულ პირებს, მათ, როგორც ჩანს, დიოსკურიის პოლისის დაცვის ფუნქცია ჰქონდათ დაკისრებული. ვანსა და საირხეში გათხრილ იარაღიან სამარხებში კი განსხვავებული სტატუსის მქონე მეომრები უნდა ყოფილიყვნენ დაკრძალული. ამაზე იარაღისა და მთელი ინვენტარის განსხვავებული ხასიათი მეტყველებს.

სამარხების უმეტესობა ინჰუმაციურია, დადასტურებულია აგრეთვე კრემაციული და ნახევრად კრემაციული სამარხები. კრემაციული სამარხები ძირითადად ეშერასა და გუდიხუს სამაროვნზეა გამოვლენილი, ერთი კრემაციული სამარხი ვანის ნაქალაქარზეცაა გათხრილი. კრემაციის შესაძლებლობა საირხის სამაროვანზეც ე.წ. დამწვარძვლებიანი (კომპლექსი № 3) და ნაცროვანი (საკულტო) მოედნების არსებობის მიხედვითაცაა სავარაუდო (შეად.: მაზარაძე გ., წერეთელი მ. 2007: 45, 109).

აღნიშნულიდან გამომდინარე, აშკარაა, რომ კრემაცია მხოლოდ ჩრდილო-დასავლეთ კოლხეთისათვის არ იყო დამახასიათებელი. როგორც ირკვევა, დაკრძალვის აღნიშნულ რიტუალს კოლხეთში საკმაოდ ხანგრძლივი ტრადიცია ჰქონია: გვიანბრინჯაო-ადრერკინის კრემაციული სამარხები აღმოჩენილია როგორც მთიან რაჭაში (გობეჯიშვილი გ., 1952: 99) ისე კოლხეთის დაბლობზე, კერძოდ ნივზიანის, ურეკის, სამაროვნებზე (მიქელაძე თ., 1985: 15).

სამარხების უმეტესი ნაწილი ადრეელინისტური ხანით თარიღდება, გვიანელინისტური ხანის სამარხები ძალზე მცირერიცხოვანია. აღნიშნული გარემოება შეიძლება, მითრიდატეს რომთან წარმოებული ომების შედეგად მცირე აზიას და, როგორც სავარაუდოა, კოლხეთში შექმნილი დემოგრაფიული კრიზისით იყოს განპირობებული. შეიძლება ამ გარემოებით აიხსნას ძვ.წ. II-I სს-ით დათარიღებული ქვევრ-სამარხების რაოდენობის შემცირებაც.

## HELLENISTIC BURIALS FROM THE COLCHIAN CITY-SITES

### Summary

This research considers grave materials discovered at different times at the Colchian religious (Vani, Sairxe) and commercial city-sites (Kobuleti-Phichvnari, Soghumi /Dioskurias) and is concerned with the problems of typology, chronology of burials and social belonging of buried persons.

Majority of the burials were arranged in the stone or wood sarcophagi or simply in the fissures made in the virgin soil. Unlike rural places, burials of the clay vessels are rarely found in the religious and commercial centers.

Most of the burials are inhumation type. In general, cremation was employed in the suburbs of Dioscurias. One burial with traces of this ritual is represented at Vani and some traces of cremation are found in Sairkhe.

According to these materials the burials discovered at the religious centers are attributed to religious votaries (servants) and to the non-religious (secular) figures belonging to the high stratum of the society. In Vani these different groups of burials are distanced from each other by 500 m.

The burials of religious servants were arranged on the upper terrace of the city-site. Among them the burials Nos. 2, 13, 14, 17 in which except the fragments of armors and horse bones were found spearheads or arrow heads, are defied as burials of the Great Mother's servant warriors-Coribants, caring out a Military dance at the Great Mother's festivals and make the sacrifices at one blow (Pl. I, II). The graves Nos. 3, 4, 12 containing the ritual adornments – metal torques,

are considered as belonging to priestess (Pl. III-V). The collective grave No.16 in which together with torques were found dagger, seal ring, 80 coins and gold ingot defined as indication for Coinage, is attributed to the grave for priestess and a man with special social status (Pl. VI, VII).

The burials (Nos. 9, 10, 15, 19) of the individuals belonging to the high stratum of the society were discovered on the central terrace. Unlike the burials of the priestess attested on the upper terrace, torques were not found in this graves, but in all of them seal rings had been revealed. In addition, in the warrior grave the weaponry was present of all kinds of military and defensive standards. Typical distinctive feature of these burials is the presence of ceramics with red paint adornment (Pl. VIII-XIII).

Among the burials excavated at Sairkhe similar differentiation has not been found. Based on the differences presented at Sairkhe site it could be presumed that these individuals held both religious but secular status. The burials uncovered at the commercial centers at Kobuleti – Phichvnari and Soghumi are identified as belonging to the ordinary citizens, such as employers, craftsmen, and warriors.

Majority of these graves are dated back to the early Hellenistic period while the graves from the late Hellenistic period are very rare. That may be explained by demographic crisis that occurred in the Near East and Colchis after Mithridates wars with Rome.

## ლიტერატურა:

ვაშაკიძე ნ. 1985: ზემო ფარცხმის სამაროვანი, სდსმ XIII, თბილისი, 1985, 23-116.

ვაშაკიძე ნ., კახიძე ა. 1978: ფიჭვნარის ელინისტური ხანის სამაროვანზე 1976წ. განხორციელებული საველე კვლევა-ძიების შედეგები, სდსმ VII, 42-58.

ვაშაკიძე ნ., კახიძე ა. 1979: არქეოლოგიური გათხრები ფიჭვნარის ელინისტური ხანის სამაროვანზე 1976წ., სდსმ VIII, 68-82.

თოლორდავა ვ. 1980: დაკრძალვის წესები ელინისტური ხანის საქართველოში, თბილისი, -75.

თოლორდავა ვ. 1986: ცენტრალური ტერასის ჩრდილო-აღმოსავლეთ ფერდი (1975-1979 წწ. გათხრების შედეგები), ვანი VIII, თბილისი,

კალანდაძე აღ. 1954: სოხუმის მთის არქეოლოგიური ძეგლები, სოხუმი.

კახიძე ა., ვაშაკიძე ნ. 1977: ფიჭვნარის ელინისტური ხანის სამაროვანზე 1974 წელს წარმოებული არქეოლოგიური გათხრების ძირითადი შედეგები (რეზიუმე რუსულ ენაზე), სდსმ VI, თბილისი, 25-53.

კაჭარავა დ. და სხ. 1979: დ. კაჭარავა, ოთ. ლორთქიფანიძე, რ. ფუთურიძე, გ. ყიფიანი. არქეოლოგიური გათხრები ვანის ნაქალაქარის ზედა ტერასაზე 1970-1977 წწ., ვანი IV, თბილისი, 1979.

ინაძე მ. 1994: ძველი კოლხეთის საზოგადოება, თბილისი, -256.

ლორთქიფანიძე გ. 1976: საბრძოლო და სამეურნეო იარაღი, ვანი II, თბილისი, 167-190.

ლორთქიფანიძე ოთ. და სხ., 1972: ოთ. ლორთქიფანიძე, რ. ფუთურიძე, ვ. თოლორდავა, ა. ჭყონია. არქეოლოგიური გათხრები ვანში 1969წ., ვანი I, თბილისი.

ლორთქიფანიძე ოთ. 1977: ვანის ნაქალაქარი (გათხრები, ისტორია, პრობლემები), ვანი III, 13-27.

ლორთქიფანიძე ოთ. 1986: არგონავტიკა და ძველი კოლხეთი, თბილისი.

ლორთქიფანიძე ოთ. 1995(1996): ვანი, "ოქრო-მრავალი" კოლხეთის რელიგიური ცენტრი (ქართულ და გერმანულ ენებზე) Sonderdruck aus Jahrbuch des Römisch-Germanisches Zentralmuseums, Mainz 42, 353-401.

ლორთქიფანიძე ოთ. 2002: ლორთქიფანიძე, ძველი ქართული ცივილიზაციის სათავეებთან, თბილისი.

მათიაშვილი ნ. 1977: ლითონის ჭურჭელი, ვანი III, თბილისი, 101-114.

მათიაშვილი ნ. 1977: ძვ.წ. III-I სს. კოლხეთის ქალაქების ეკონომიკის ისტორიიდან, თბილისი, -137.

მათიაშვილი ნ. 2006: რიტუალური სამარხები ვანის ნაქალაქარიდან, კავკასიურ-ახლოაღმოსავლური კრებული XII, თბილისი, 172-181.

მახარაძე გ. 1991: საბადურის გორის სტრატეგრაფია და საირხის ნაქალაქარის ისტორიის ძირითადი ეტაპები, პრეპრინტი, თბილისი.

მახარაძე გ. 2001: კოდისწყლის გვიანელინისტური სამაროვანი, ნარკვევები VII, თბი-ლისი, 40-47.

მახარაძე გ., წერეთელი მ. 2007: საირხე, თბილისი.

მიქელაძე თ. 1985: კოლხეთის ადრერკინის ხანის სამაროვნები, თბილისი.

ნადირაძე ჯ. 1975: ყვირილის ხეობის არქეოლოგიური ძეგლები, თბილისი

ნადირაძე ჯ. 1990: საქართველოს უძველესი ქალაქი, თბილისი.

ურუშაძე ა. 1964: ძველი კოლხეთი არგონავტების თქმულებებში, თბილისი.

ფირცხალავა მ., ყიფიანი გ. 1986: ცენტრალური ტერასის დასავლეთ ნაწილში 1978-1981 წწ. ჩატარებული საველე მუშაობის შედეგები (თორმეტ საფეხურიანი საკურთხეველის არე), ვანი VIII, თბილისი, 30-58.

ფუთურიძე რ. 1983: ფუთურიძე, კერამიკული ტარა, ვანი VII, თბილისი, 9-25.

ფუთურიძე რ. 1986: ვანის ნაქალაქარის ცენტრალური ტერასის სამხრეთ-დასავლეთ ნაწილის არქეოლოგიური გათხრები, ვანი VIII, თბილისი, 34-51.

ჭყონია ა. 1981: ოქროს სამკაული ვანის ნაქალაქარიდან, ვანი VI, თბილისი.

ხოშტარია ნ. 1949: არქეოლოგიური გათრები სოფ. ვანში 1947წ. (წინასწარული ანგარიში), "მომომხილველი" I.

Арсеньева Т.Н. 1977: некрополь Танаиса, Москва.

Гогиберидзе 2003: Браслеты и гривны Грузии до V-I в.в. н.э., Тбилиси 2003.

Белов Г.Д. 1962: Эллинистический дом в Херсонесе, ТГЭ МШШ, Ленинград, 143-183.

Гладков В.Д. 1998: Древний мир, Энциклопедический словарь, I, Москва.

Зеест И.Б. 1960: Керамическая тара Боспора, МИА 83, Москва.

Кигурадзе Н.Ш. 1976: Дапнарский могильник, Тбилиси.

Кругликова И.Т. 1957: ремесленное производство простой керамики Пантикапея в VI-III вв. до н.э., МИА, 56.

Куфтин Б.А. 1949: Материалы к археологии Кодхиды, I, Тбилиси.

Куфтин Б.А. 1950: Материалы к археологии Кодхиды, II, Тбилиси.

Лордкипанидзе Г. 1970: К истории древней Колхиды, Тбилиси.

Лордкипанидзе О. и др., 1985: О. Лордкипанидзе, Р. Путуридзе, Н. Матиашвили, Г. Квирквелия, А. Чкония, М. Пирцхალავა, Г. Кипиანი, Г. Инаури. Археологические исследования Ванского городища, ПАИ в 1987 г., Тбилиси.

Соловьев Л.Н. 1947: Диоскурия-Севастополис-Цхкм, Труды Абхазского государственного Музея I, 1947.

Сызов В. 1889: Восточное побережье Черного моря, МАК II.

Трапш М.М. 1969: Труды II, Сухуми.

Фермазерен М.И. 1986: Аттис Карпофорос, Проблемы античной культуры, Москва

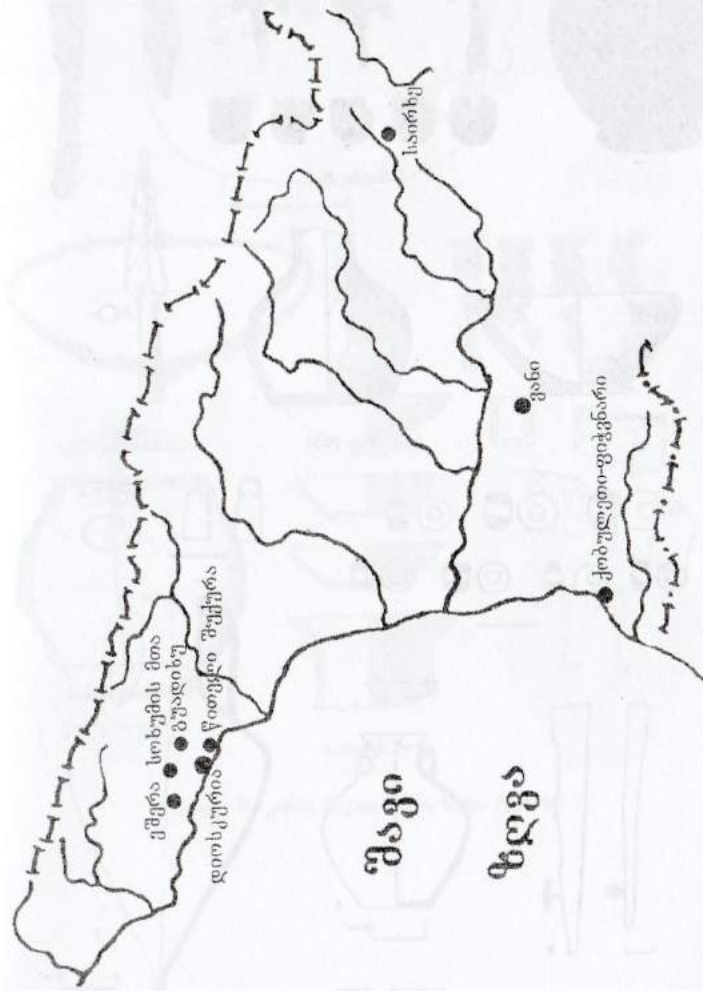
Шамба Г. 1972: Об одном раннеэллинистическом захоронении представителя древнеабхазской знати из с. Эшеры, ТАИЯЛИ АН ГССР I, Сухуми.

Хоштария Н. 1979: О раскопках на вершине холма в 1947-1959 гг., Вани IV, Тбилиси, 115-134. Хоштария Н. 1979:

Grace G. 1949: Standard Pottery Containers of the Ancient Greek World, Hesperia VIII.

Jons F.F. 1950: The Pottery. In: H. Goldman (ed), Excavations at Gözlü Kule, Tarsus I, the Hellenistic and Roman Periods (Princeton NJ, 1950, 149-296).

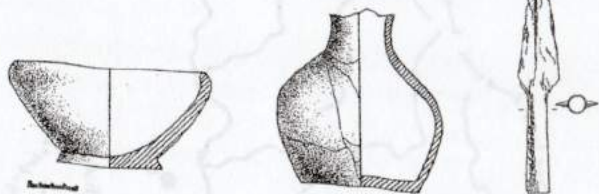
Thompson H.A. 1934: Two Centuries of the Hellenistic Pottery, Hesperia.



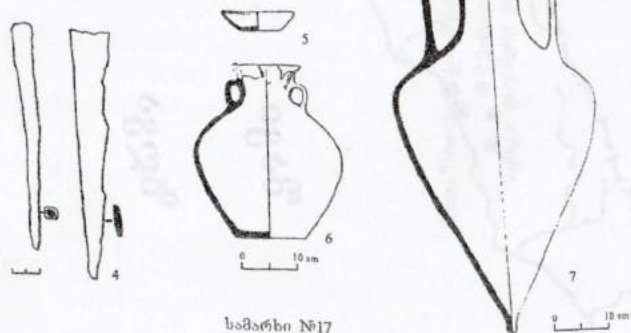
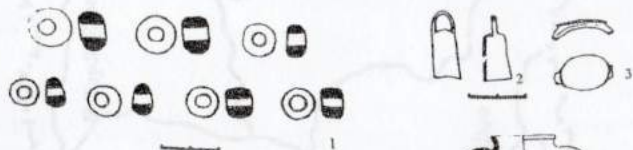
ნაშრომში მოხსენებული პუნქტების სქემატური რუკა



სამარხი № 2

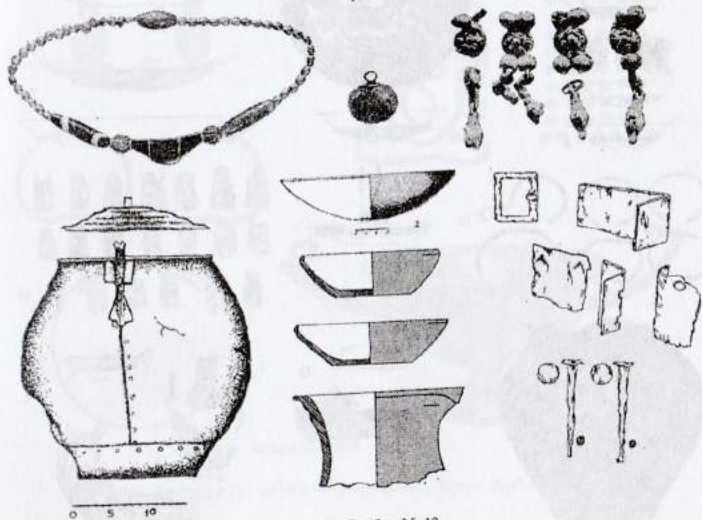
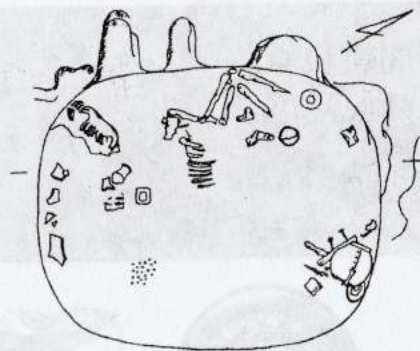


სამარხი №14



სამარხი №17

ტაბულა I. ვანის ნაქალაქარი, ზედა ტერასა



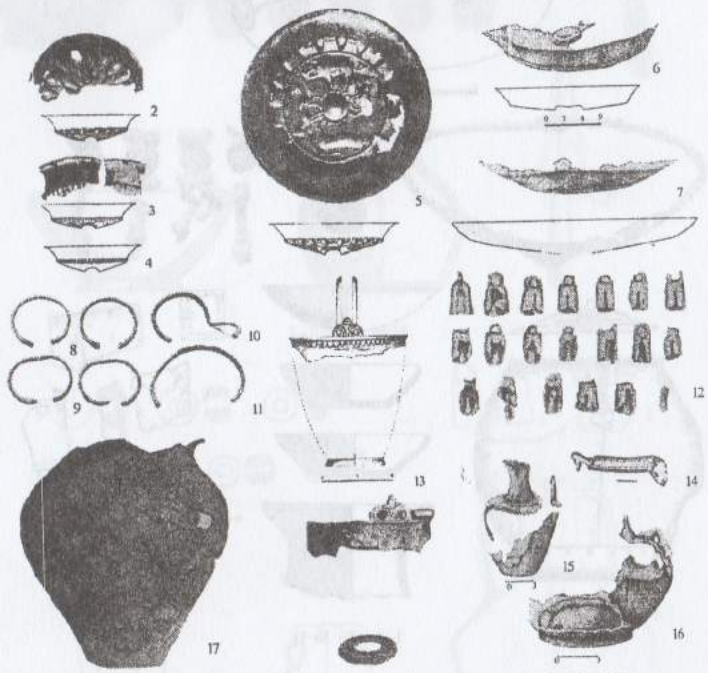
სამარხი № 13

ტაბულა II. ვანის ნაქალაქარი, ზედა ტერასა

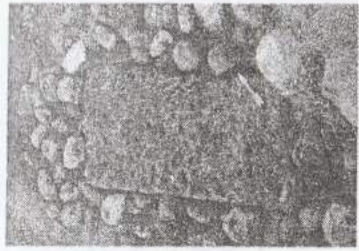




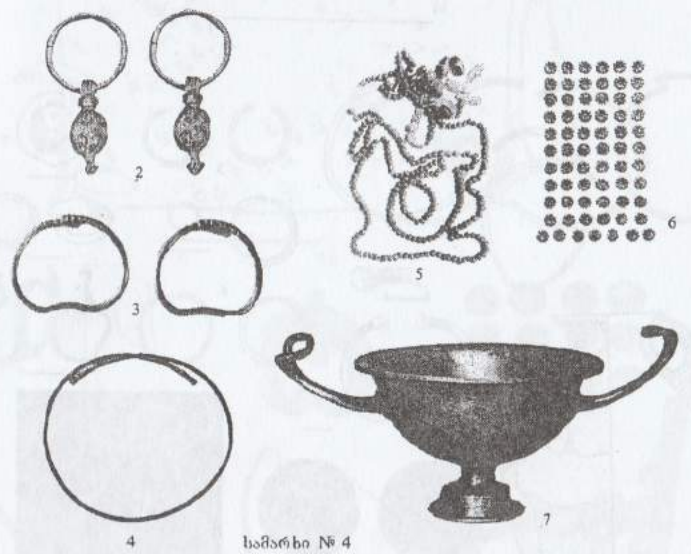
1



ტაბულა III. ვანის ნაქალაქარი, ზედა ტერასა, სამარხი №3

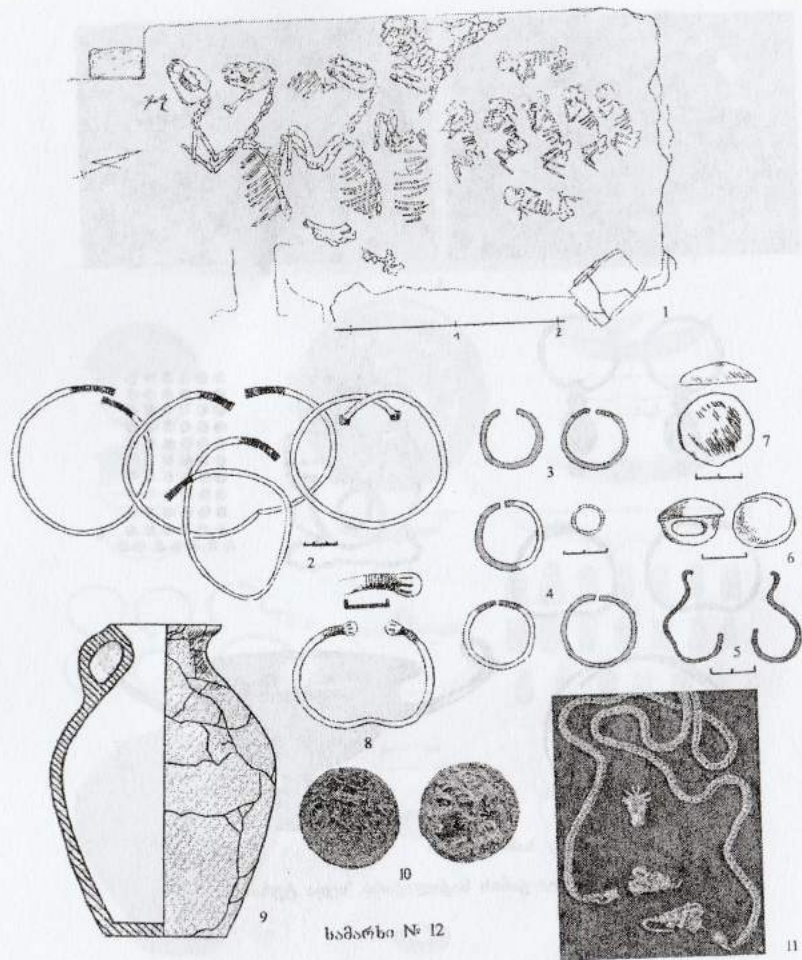


1

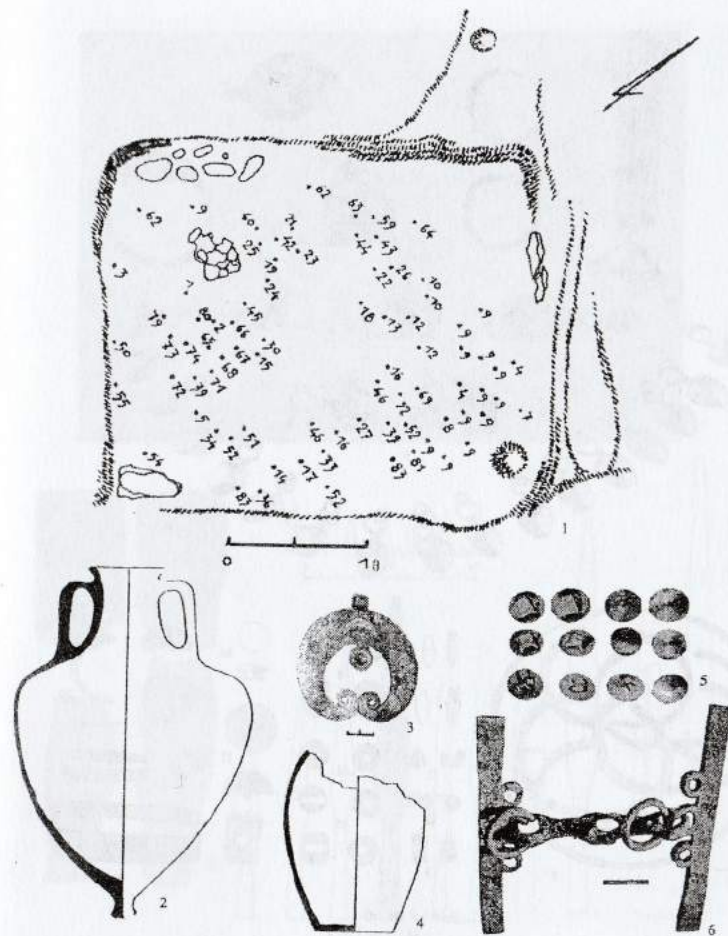


სამარხი № 4

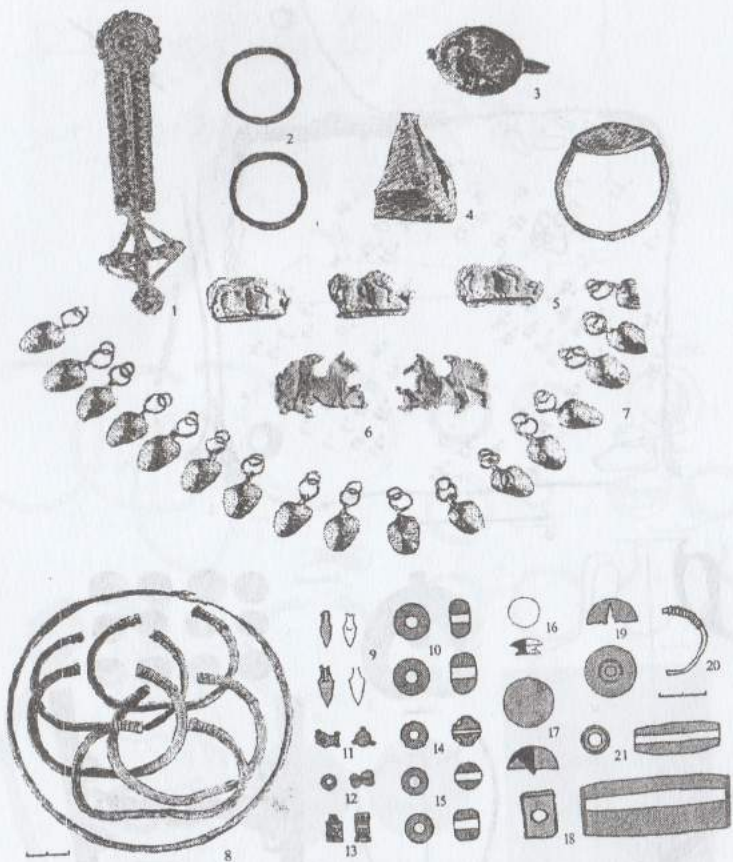
ტაბულა IV. ვანის ნაქალაქარი, ზედა ტერასა



ტაბულა V. ვანის ნაქალაქარი, ზუგდიდის რაიონი

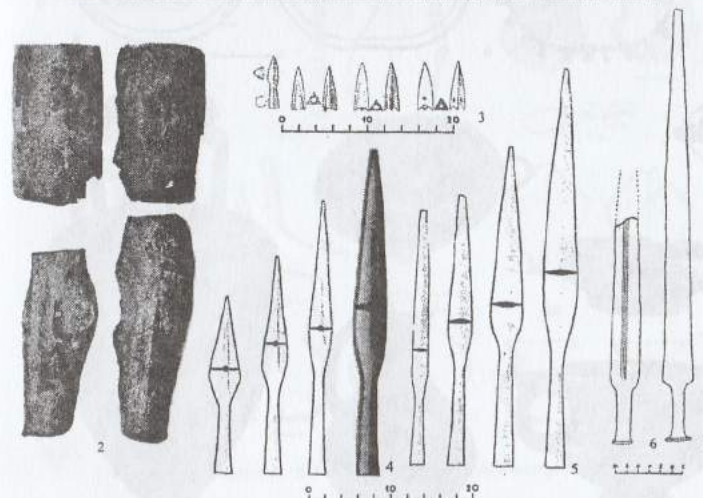


ტაბულა VI. ვანის ნაქალაქარი, ზუგდიდის რაიონი



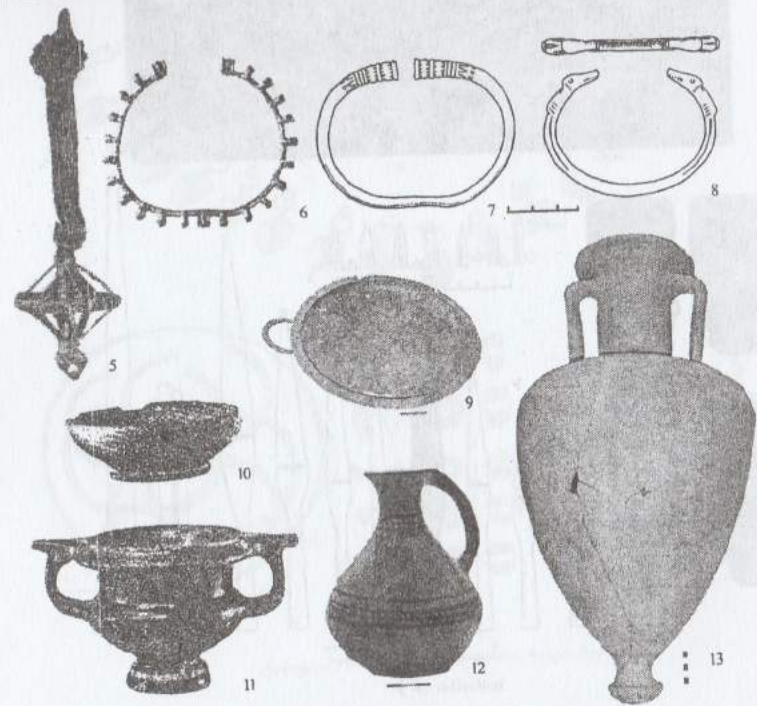
სამარხი № 16

ტაბულა VII. ვანის ნაქალაქარი, ზედა ტერასა

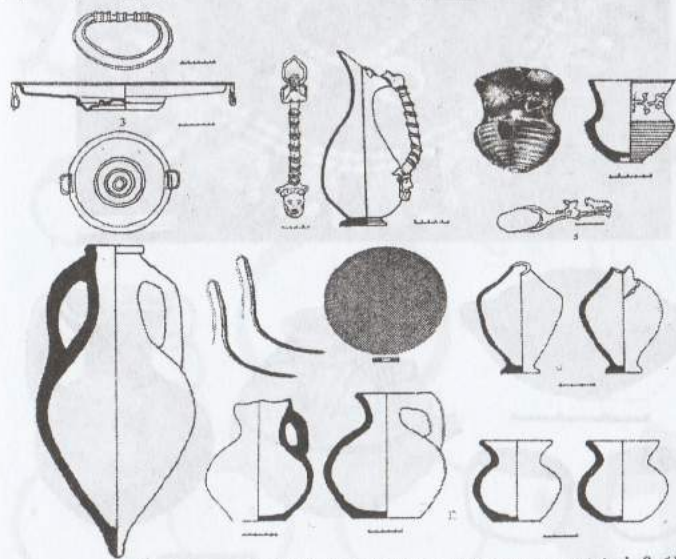
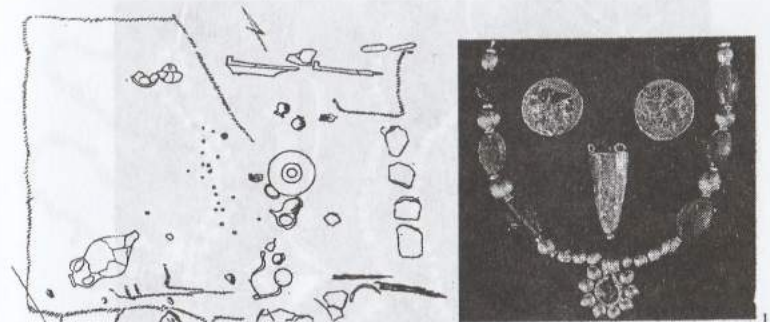


სამარხი № 9

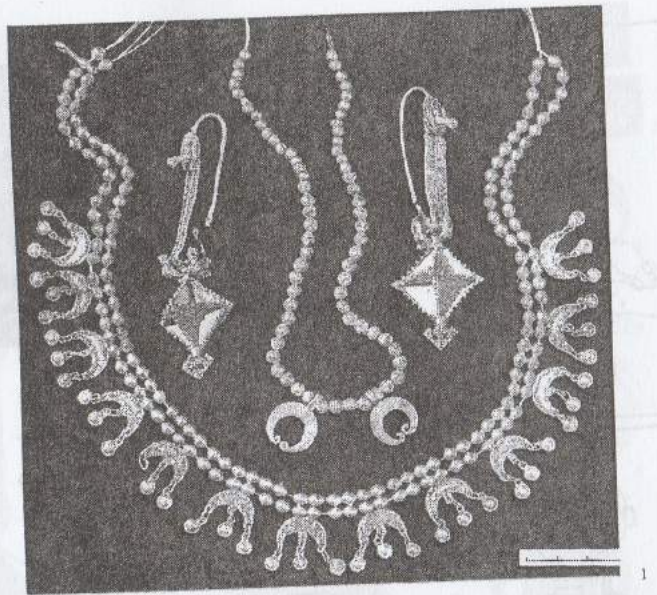
ტაბულა VIII. ვანის ნაქალაქარი, ცენტრალური ტერასა



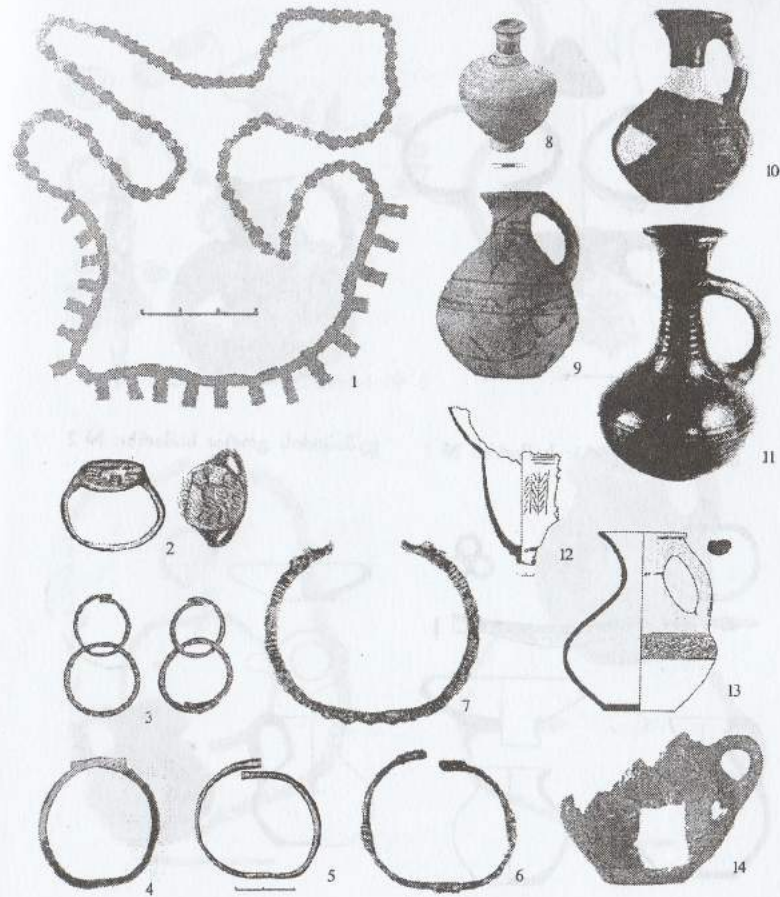
ტაბულა IX. ვანის ნაქალაქარი, ცენტრალური ტერასა, სამარხი № 9



ტაბულა X. ვანის ნაქალაქარი, ცენტრალური ტერასა, სამარხი № 15



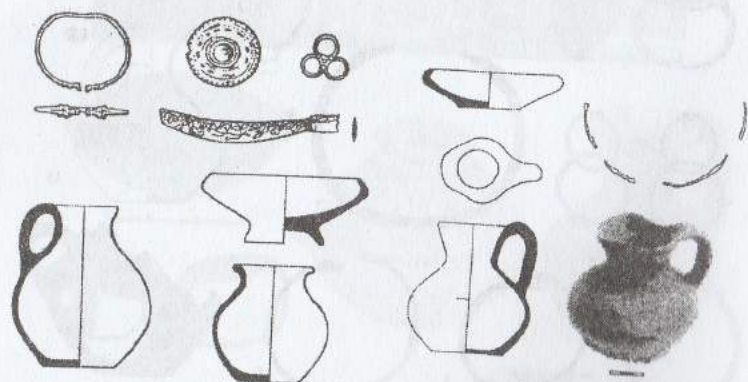
ტაბულა XI. ვანის ნაქალაქარი, ცენტრალური ტერასა, სამარხი № 19



ტაბულა XII. ვანის ნაქალაქარი, ცენტრალური ტერასა, სამარხი № 10

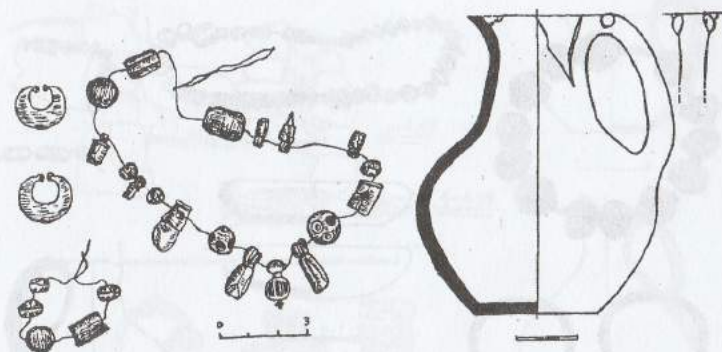


ვეშაპიტის გორა: სამარხი № 1      ვეშაპიტის გორა: სამარხი № 2



კოდისწყარო: სამარხი № 3      კოდისწყარო: სამარხი № 5

ტაბულა XIII. სიორხე



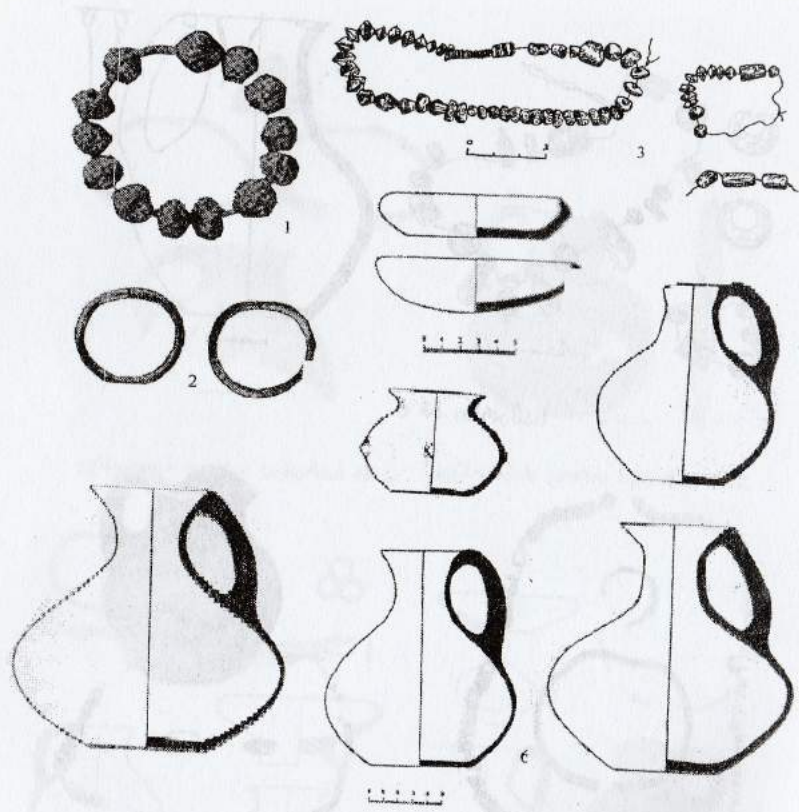
სამარხი № 6



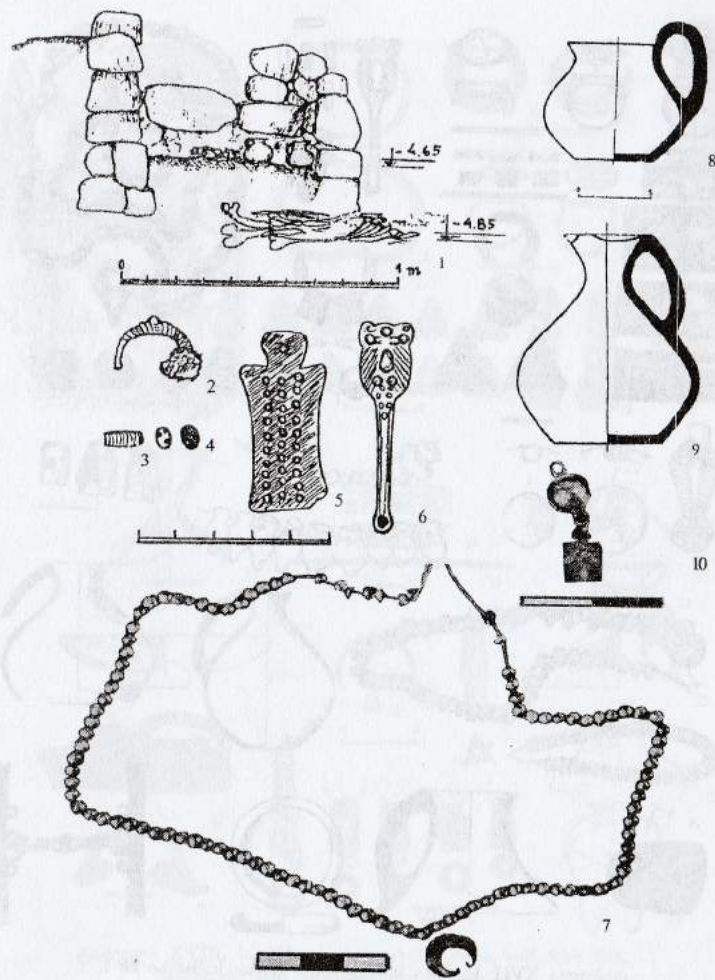
სამარხი № 11

სამარხი № 12

ტაბულა XIV. სიორხე, საბადურის გორა



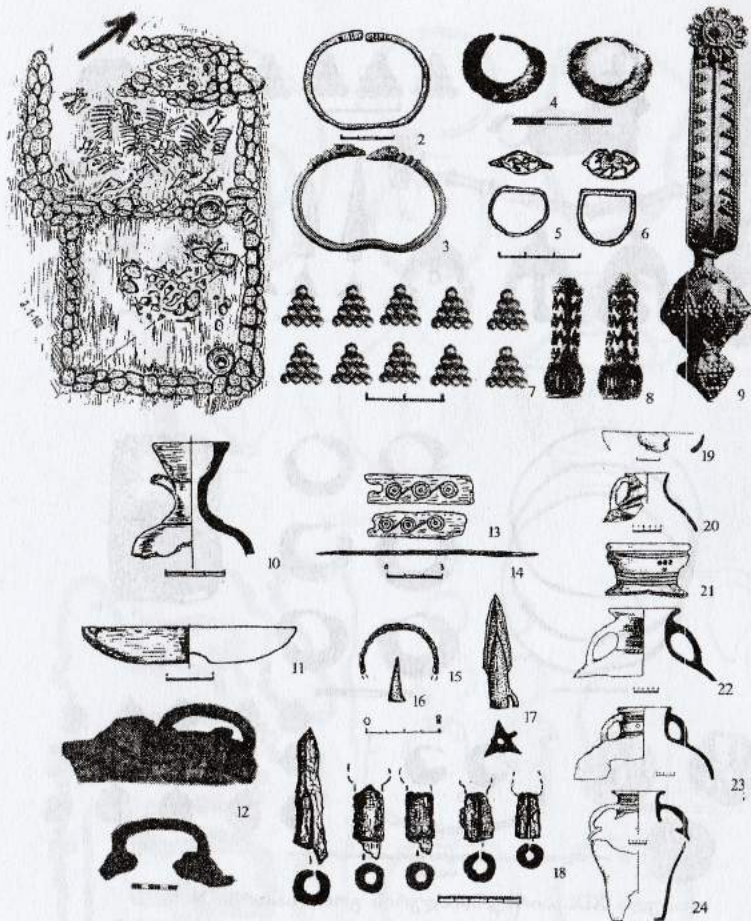
ტაბულა XV. საირხე, საბადურის გორა: სამარხი № 4



ტაბულა XVI. საირხე, საბადურის გორა: სამარხი № 9

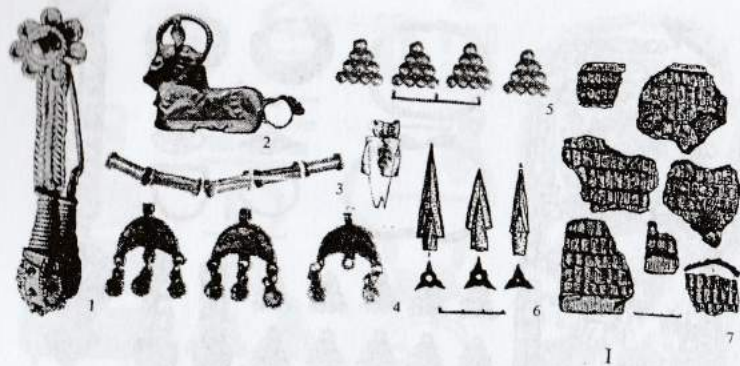


ტაბულა XVII. ხაირხე, საბადურის გორა, სამარხი № 1.

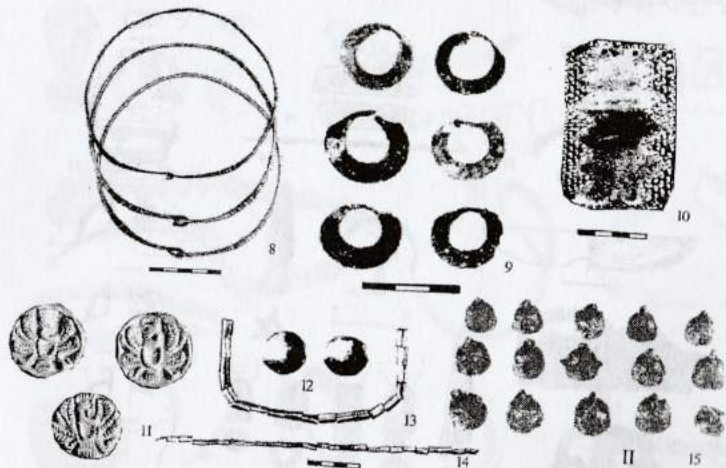


ტაბულა XVIII. ხაირხე, საბადურის გორა, სამარხი № 8, მთავარი მიცვალეხულის ინვენტარი



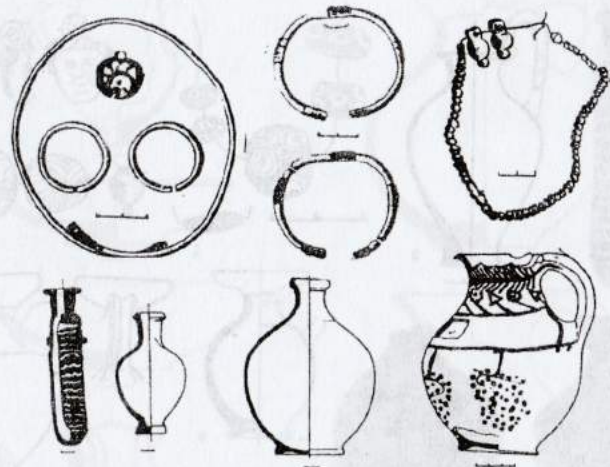


I

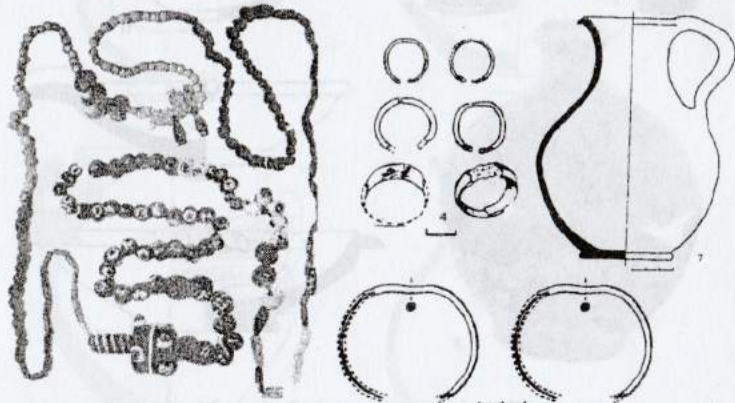


II

ტაბულა XIX. საირხე, სობაღურის გორა, სამარხი № 8.  
 I-მოთავარი მიცვალებულის კამერის თავზე, ქვაყრილში აღმოჩენილი მასალა, II-ცხენებიან კამერაში აღმოჩენილი მასალა

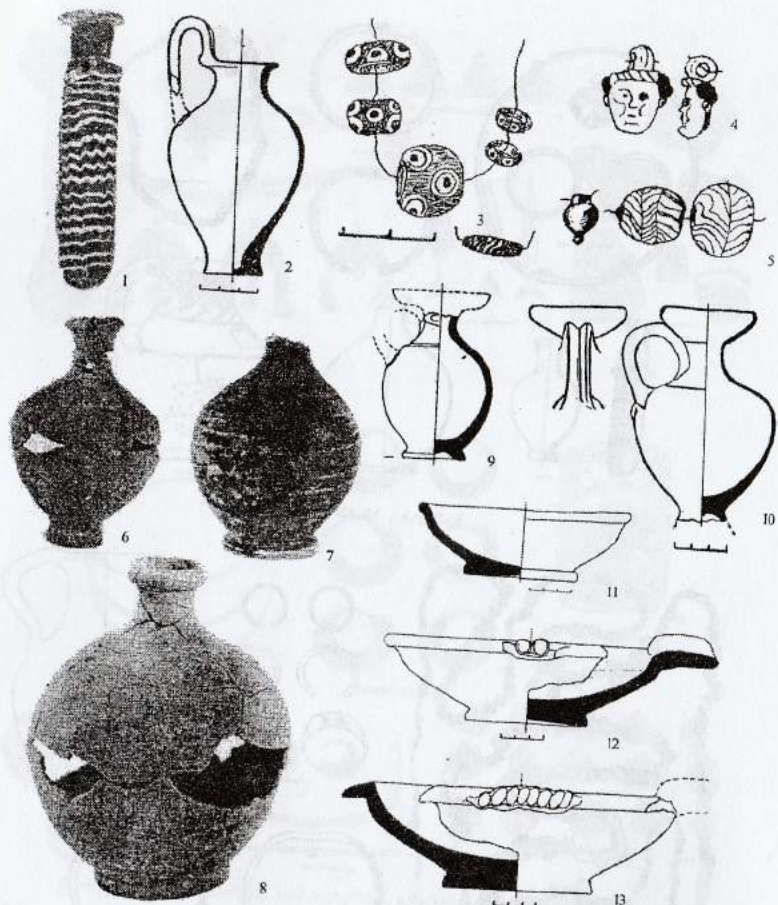


სამარხი № 27

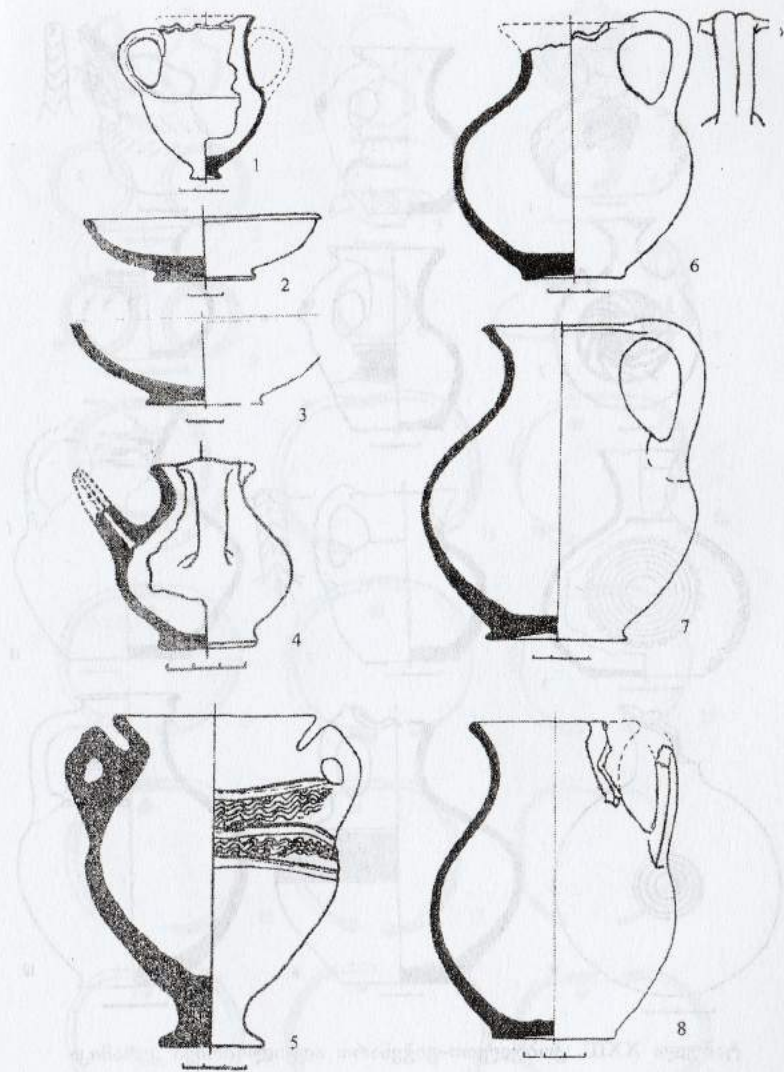


სამარხი № 64

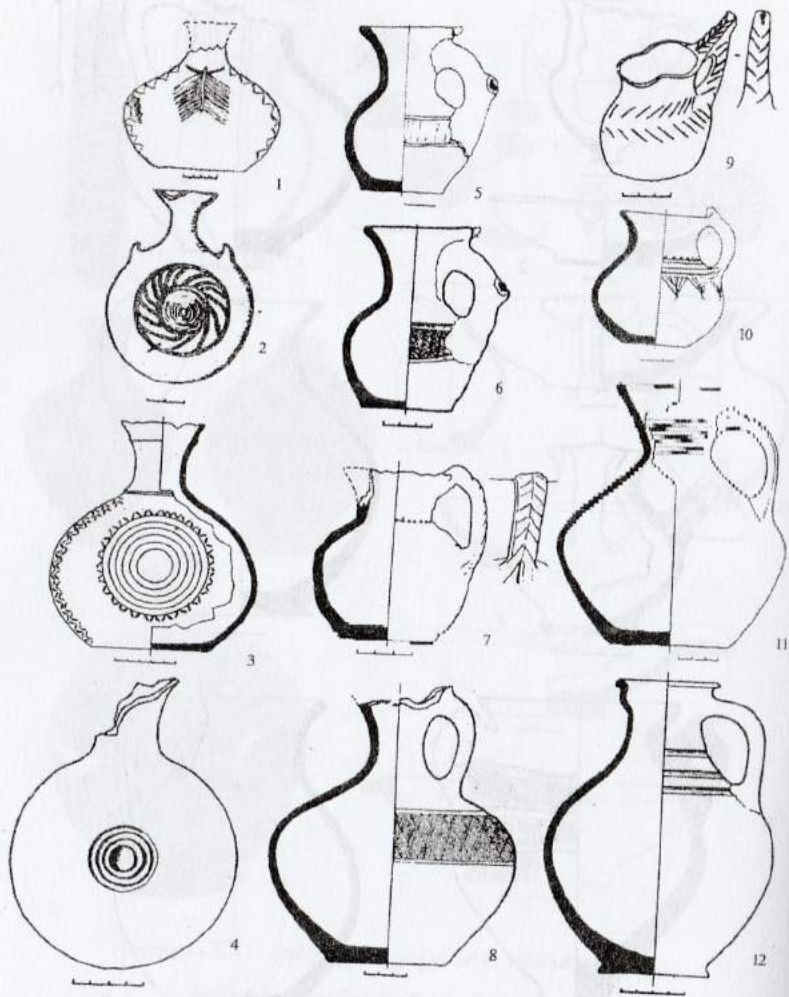
ტაბულა XX, ქობულეთი-ფიჭვნარი



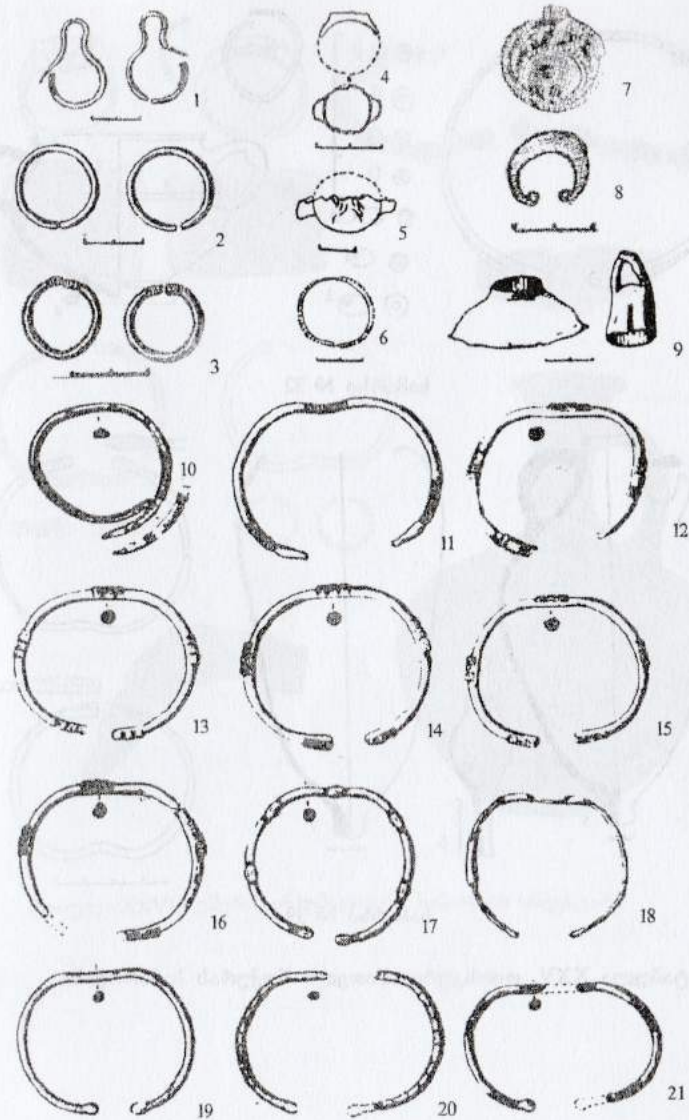
ტაბულა XXI. ქობულეთი-ფიჭვნარი: იმპორტული  
ნაწარმი ელინისტური სამარხებიდან



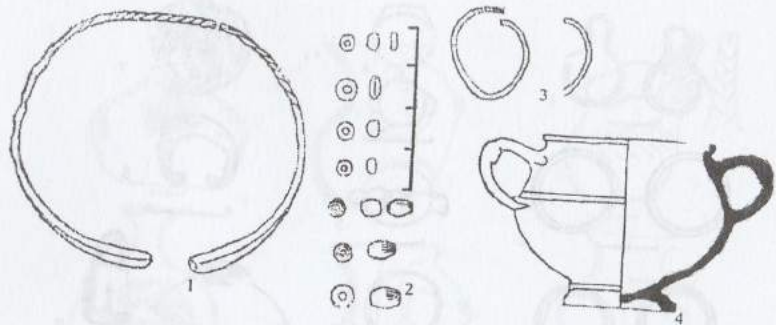
ტაბულა XXII. ქობულეთი-ფიჭვნარი: იმპორტული კერამიკის მიბაძვით  
დამზადებული ადგილობრივი კერამიკა



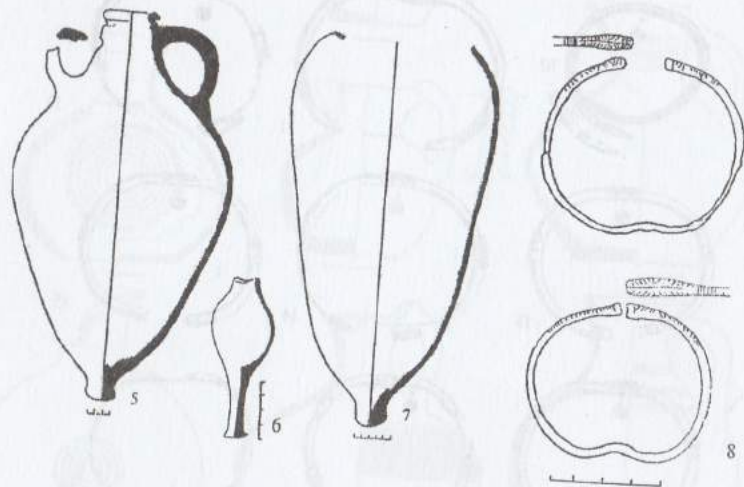
ტაბულა XXIII. ქობულეთი-ფიჭვნარი: ადგილობრივი კერამიკა



ტაბულა XXIV. ქობულეთი-ფიჭვნარი: სამკაული



სამარხი № 32

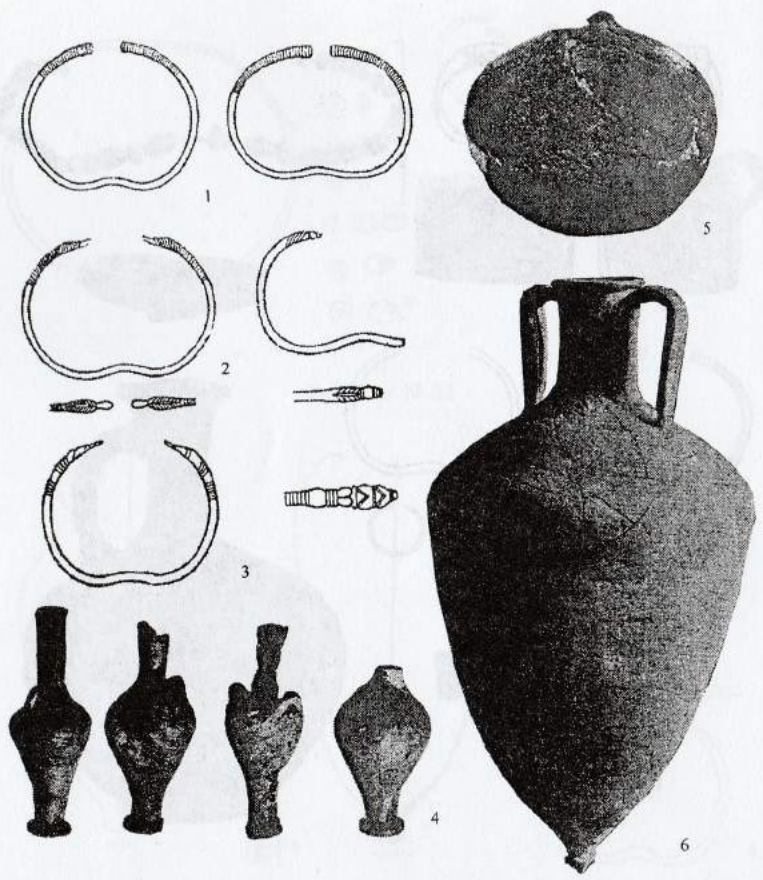


სამარხი № 39

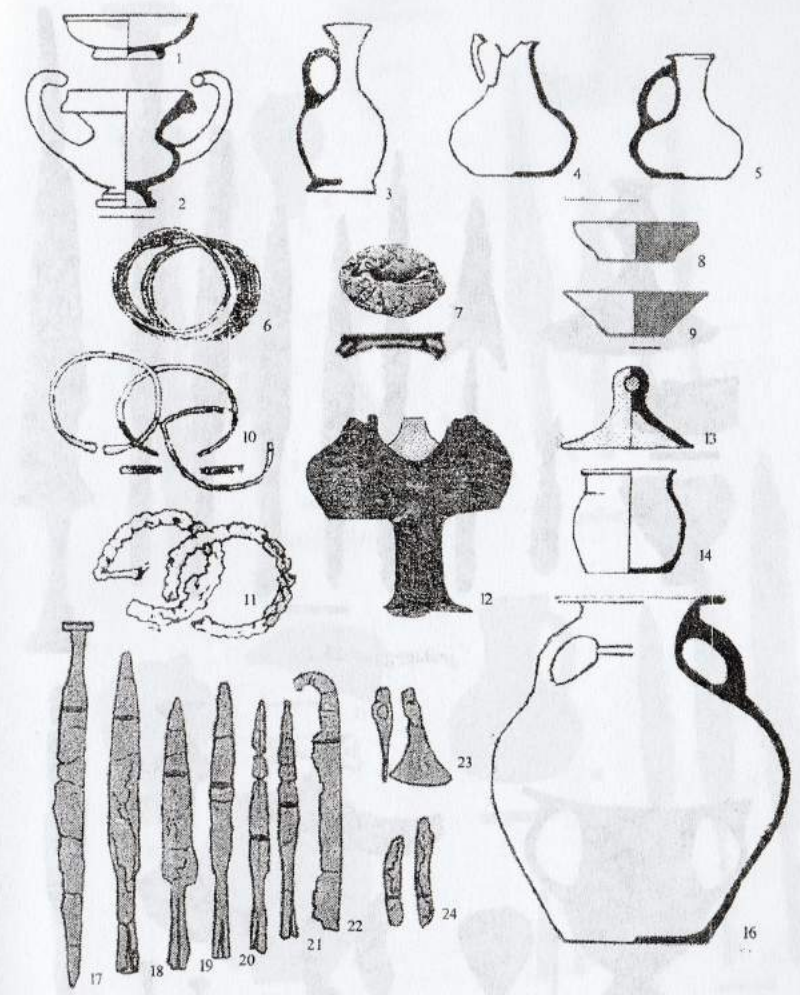
ტაბულა XXV. დოსკურია, წითელი შუქურას სამაროვანი



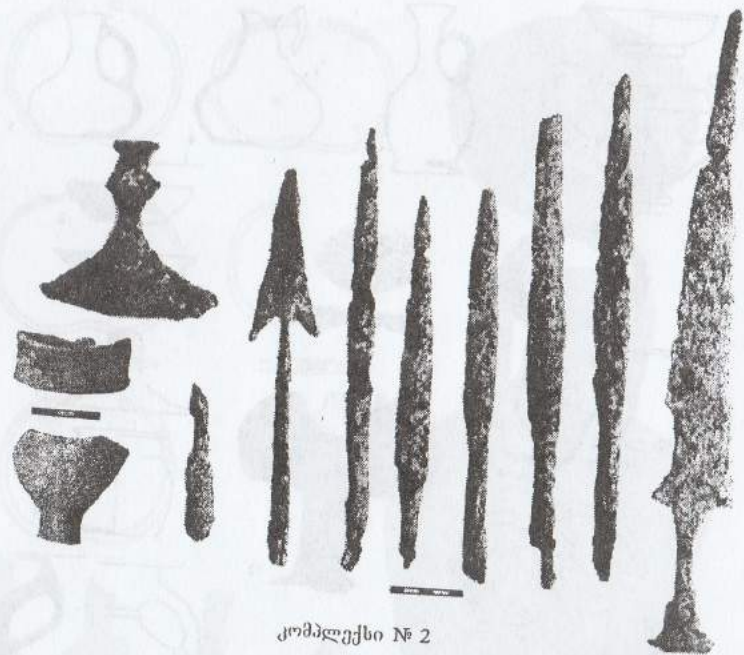
ტაბულა XXVI. ვშგრა, ინჰუმაციური სამარხის ინვენტარი



ტაბულა XXVII. ეშერა, კრემაციული სამარხი: ურნად გამოყენებული ამფორა და სამარხის ინვენტარი



ტაბულა XXVIII. ეშერა: მეომრის სამარხი



კომპლექსი № 2

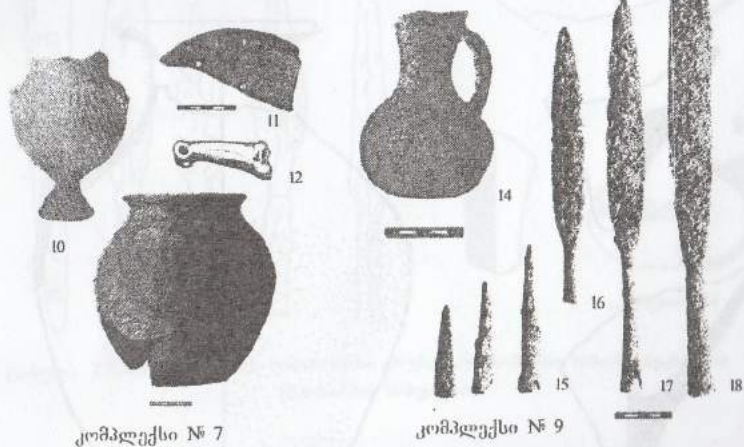


კომპლექსი № 3  
 ტაბულა XXIX. სოხუმის მთის კომპლექსები



კომპლექსი № 5

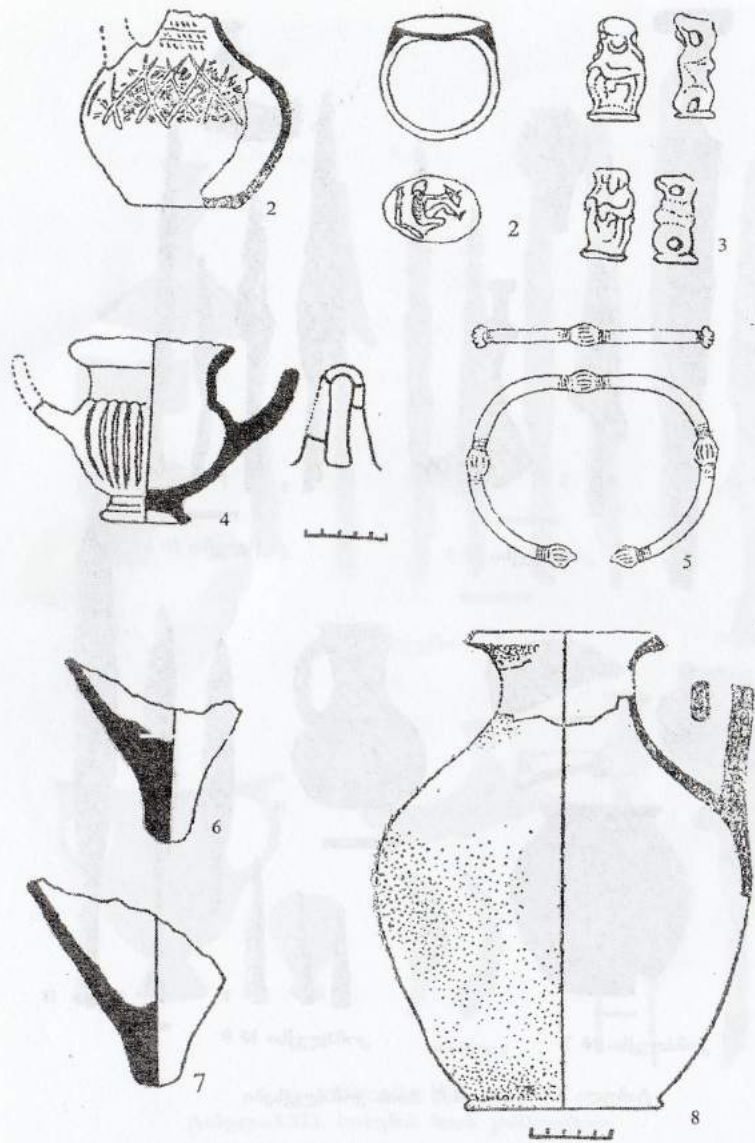
კომპლექსი № 6



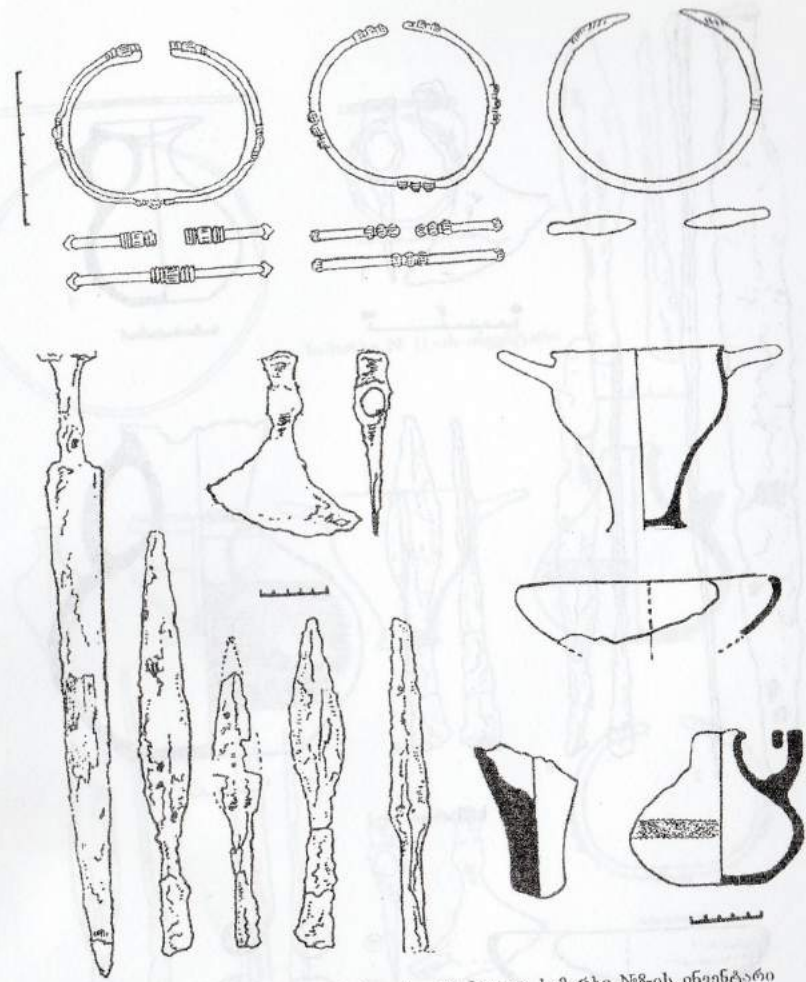
კომპლექსი № 7

კომპლექსი № 9

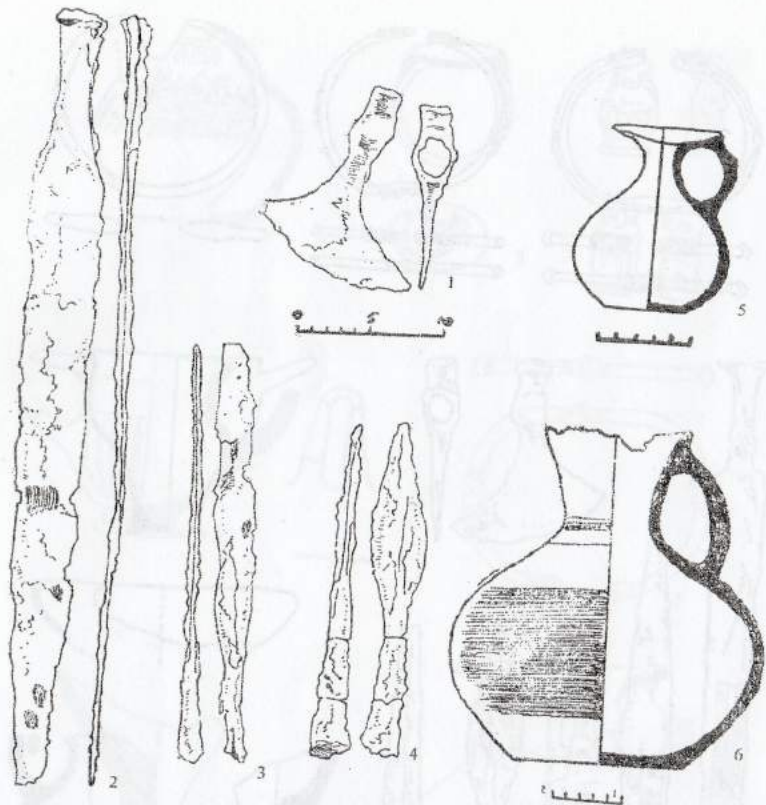
ტაბულა XXX. სოხუმის მთის კომპლექსები



ტაბულა XXXI. გუადიხუს სამაროენი, ინვენტარი კრემაციული სამარხებიდან

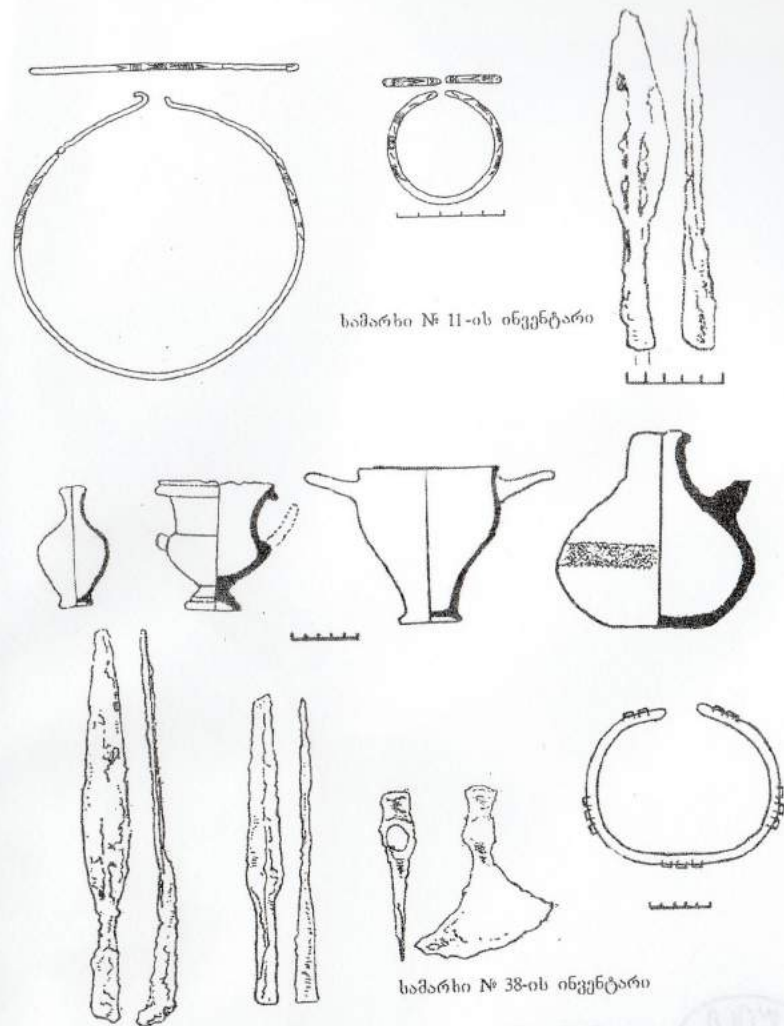


ტაბულა XXXII. გუადიხუს სამაროენი, გრუნტული სამარხი №8-ის ინვენტარი (მორავშის მიხედვით)



სამარხი № 1

ტბულა XXXIII. გუდიხუს სამაროვანი: სამარხი № 6

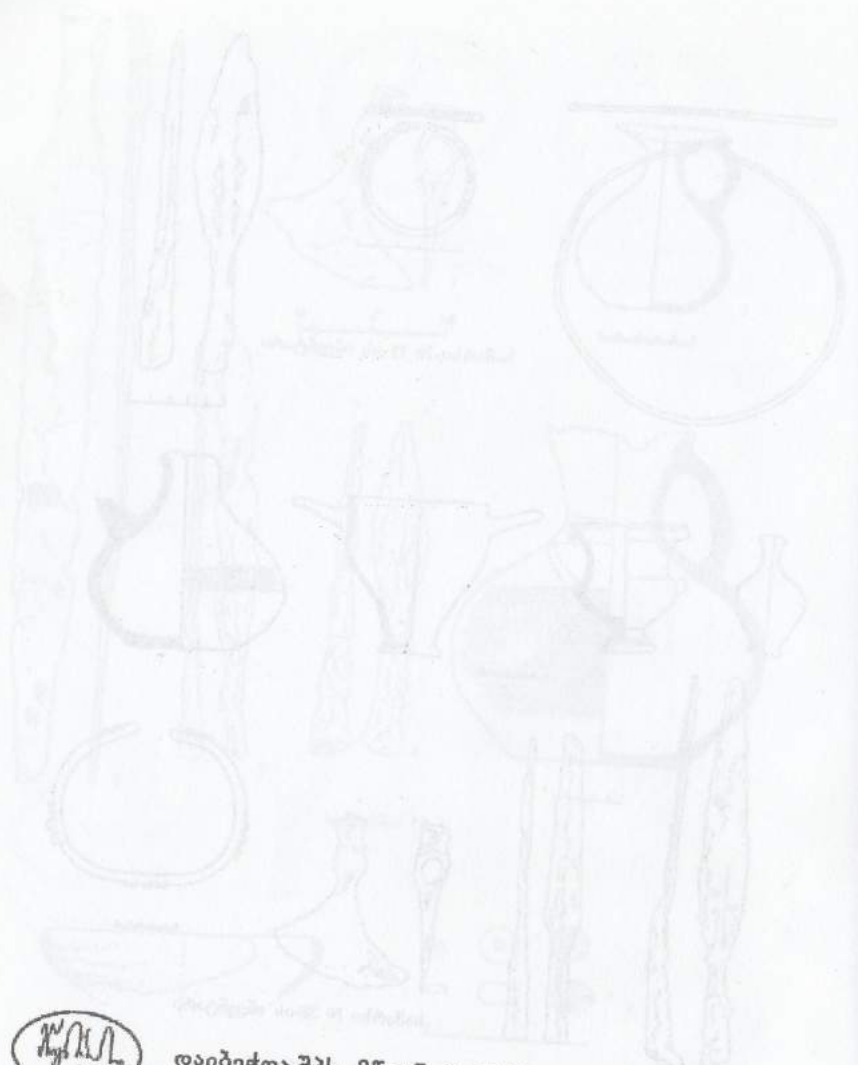


სამარხი № 11-ის ინვენტარი

სამარხი № 38-ის ინვენტარი

ტბულა XXXIV. გუდიხუს სამაროვანი





დაიბეჭდა შპს „მნიგნობარის“ სტამბაში

[www.mignobari.ge](http://www.mignobari.ge)

0102, ქ.თბილისი, დ. აღმაშენებლის გამზ. #40