

מדינת ישראל

משרדי הממשלה

משרד **האוצר**

מס' תיק

מקורות חברת מים בע"מ
מהנדס ראשי - פרסומים

8 / 1

סיכום פעולות שלוש השנים, בחקלאות ביהודה והשומרון

4 / 1970 - 4 / 1970

מס' תיק מקורי



שט וניק: סיכום פעולות שלוש השנים, בחקלאות ביהודה והשומרון

מזוזה פיזי **ח-1/1602**

מזוזה כריטואלית 0008

כתובת: 3-2-5-311-3

תאריך הדפסה: 29/10/2018

מחלקה **א.ע.מ.א.**

70-019

מפקדת אזור יהודה והשומרון

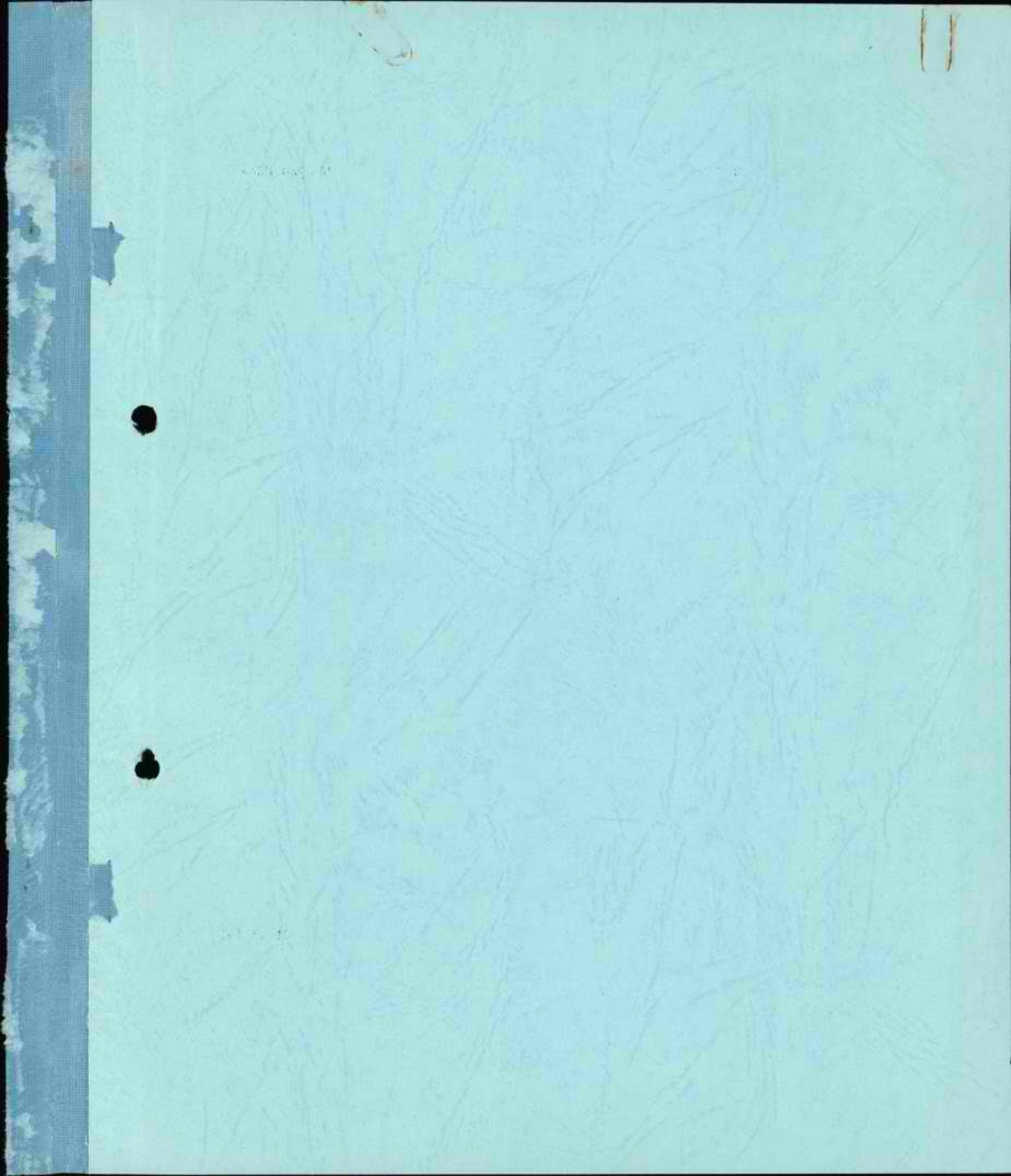
משרד החקלאות

סיכום פעולות שלוש השנים, בחקלאות ביהודה והשומרון

מס' תיק	
70-019	
תאריך	
מחלקה	
מיון	
הערות	



אפריל 1970



משרד החקלאות

وزارة الزراعة

מפקדת אזור יהודה והשומרון

قيادة منطقة יהودا والشومرون

תאריך

17/4/70

التاريخ

מס'

الرقم

אל : ש. קנטור.

מצורפת חוברת המסכמת פעולותינו ביהודה והשומרון.

מקורות חבי מים בע"מ
 מהנדס ראשי
דואר נכנס
 29. IV. 1970
 מס' 14352
 תיק 70-015

בכרחה

א/א יא

א. ישראלי

קצין מטה חקלאות.

CONFIDENTIAL - SECURITY INFORMATION

CONFIDENTIAL - SECURITY INFORMATION

CONFIDENTIAL - SECURITY INFORMATION

CONFIDENTIAL - SECURITY INFORMATION

CONFIDENTIAL - SECURITY INFORMATION
 CONFIDENTIAL - SECURITY INFORMATION
 CONFIDENTIAL - SECURITY INFORMATION
 CONFIDENTIAL - SECURITY INFORMATION
 CONFIDENTIAL - SECURITY INFORMATION

CONFIDENTIAL - SECURITY INFORMATION

CONFIDENTIAL - SECURITY INFORMATION

משרד החקלאות

מפקדת אזור יהודה והשומרון

סיכום פעולות שלוש השנים,

בחקלאות יהודה והשומרון

הקדמה

משרד החקלאות פועל ביהודה ובשומרון כשלוש שנים. פעולתו החלה מיד עם כניסת כוחות צה"ל בתחילת יוני 1967.

בשנה הראשונה הוקדשה תשומת לב רבה להפעלה מהירה של יחידות משרד החקלאות המקומי, לארגון השווק ולהקמת מועצות חקלאיות מתוך המנהיגות החקלאית המקומית, לחידוש פעולת מכוני המים המספקים מי שתיה ומי השקאה, כל זה על מנת להביא לנורמליזציה של עבודת החקלאים, המהווים את רוב אוכלוסיית האיזור.

בשנת הפעולה השניה (1968/1969) הושקעה עבודה רבה יותר בארגון וביצירת דפוסי עבודה למערך החקלאות ולמשרד החקלאות המקומי. העבודה נעשתה בהתאם ליעדים שהוצבו, תוך הדגשת פעילות מוגברת בכפרים ובחלקות החקלאים.

בשנה זו הגענו ליצירת מגע עם מרבית הכפרים המצויים ביהודה ובשומרון, וכמעט כל כפר זכה להדרכה חקלאית. פותחו כ-500 שטחי הדגמה בהיקף של אלפי דונמים, ובכך הוקם בסיס רחב למגע עם חקלאים ולהעמקת הפעולה.

בשנת הפעולה השלישית אשר חלפה, הורחבה הפעולה מחקלאים בודדים בכפרים לסיוע לקבוצות גדולות של חקלאים בכל כפר. הגענו ל-2000 חלקות הדגמה בשטח של כ-30.000 דונם. במיוחד פותחו נושאים מרכזיים כמו יצוא ירקות לאירופה, ופיתוח שטחים נרחבים של גידולי תעשייה.

באם נסכם את ההישגים המקצועיים והארגוניים, בולט במיוחד ההישג הבסיסי של שתוף פעולה מלא מצד כל הגורמים, הן החקלאים והן סגל העובדים.

העבודה המשותפת יצרה עבודת צוות במלוא מובן המילה. באירת עבודה כזו נתן להגיע להישגים נוספים ורבים בעתיד.

דו"ח זה נערך בעזרת קציני החקלאות, מנהלי המשרדים והסגל המקומי הבכיר. בחומר הסטטיסטי נעזרנו במחלקה החקלאית של הלשכה המרכזית לסטטיסטיקה.

איתן ישראלי - קמ"ט חקלאות
הממונה על החקלאות ביהודה ובשומרון

כללי

שטחו של אזור יהודה והשומרון הוא כ-5,500 ק"מ מרובע ובו אוכלוסיה של כ-600,000 תושבים מקומיים - המתגוררים ב-450 ישובים חקלאיים. כמחצית האוכלוסיה - 50,000 משפחות - פרנסתה על החקלאות ועוד כחמישית קשורה בשרותים לחקלאות. השטח המעובד עומד על כשני מיליון דונם לעומת ארבע ורבע מיליון דונם בישראל. רק כ-5% מעובדים בשלחין - שהם רק כ-100,000 דונם, יתרת השטח מעובדת בבעל. בישראל כ-1,650,000 דונם שלחין, שהם כ-40% מן השטח המעובד.

המשקעים משתנים החל מ-700 מ"מ גשם בצפון-מערב או בהרים, ועד ל-100 מ"מ בדרום-מזרח ובבקעת הירדן הדרומית. השימוש במים בחקלאות מוערך בכ-100 מיליון מ"ע. כ-60 מיליון מ"ע מקורם במעינות בקעת הירדן והמדרון המזרחי והיתרה משאיבה מארות. בעבר נשאבו מים גם מהירדן. הענף המרכזי הוא המטע, כמחצית משטח המטע חופסים כרמי זיתים. שאר המטעים הם גפנים, תאנים, שקדים, הדרים וכו'. הדגנים הם החשובים בין הגידולים החד-שנתיים ושטחם כ-800,000 דונם, שחיי הירקות והמקשה מגיעים עד 100,000 דונם והיתר גידולים שונים.

לוח א' - ניצול השטח לפי גידולים ע"י ריזים בנפות השונות בשנת 1969 (באלפי דונמים)

השטח המעובד

	סה"כ	גידולי	ירקות	מקשה	מטעים	כרב
		שדה				
סה"כ יהודה, שומרון						
<u>ונפת הירדן</u>	2089.7	1084.7	65.7	18.5	6831	237.7
<u>סה"כ יהודה</u>	881.4	589.4	20.2	1.3	214.8	557
רמאללה	271.1	90.5	2.1	0.2	141.1	37.2
בית לחם	105.5	67.3	4.6	0.1	17.1	16.4
חברון	504.8	431.6	13.5	1.0	56.6	2.1
<u>סה"כ שומרון</u>	1151.6	473.4	31.5	16.5	460.6	169.6
שכם	550.9	253.6	15.3	2.1	192.0	87.9
ג'נין	299.0	137.5	2.1	14.2	104.7	40.5
טול-כרם	301.6	301.3	14.1	0.2	163.9	41.1
<u>סה"כ נפת הירדן</u>	56.7	21.9	14.0	0.7	7.7	12.4
הבקעה הדרומית	26.1	5.1	7.5	-	4.7	8.8
הבקעה הצפונית	30.6	16.8	6.5	0.7	3.0	3.6

לפי מפקד אשר נערך ע"י הלשכה המרכזית לסטטיסטיקה.

ענף בעלי החיים - מכיל עדר גדול של צאן - כארבע מאות אלף ראשי כבשים ועיזים. עדר הבקר מונה כ-30,000 ראש אשר עשירית מהן הן פרות גזעיות לחלב; ענף הלול הוא מודרני למחצה והוא מבוסס בעיקרו על פטימים. קיבולת הלול היא כחצי מליון עופות.

קרקעות - קיים קיטוב בוי"ט בחלוקת הקרקעות בין הבעלים 10% מהמשקים המעבדים מעל 100 דונם מרכזים כ-50% מהקרקע המעובדת. (ראהנספח ה')

65% מהחקלאים מעבדים משק חקלאי משפחתי על שטח קרקע ייזי המגיע לכ-40-10 ד' - בעיקרו מעובד השטח בבעל ובכל משק בדרך כלל בעלי זימ אחדים. השטח הקטן הוא חוצאה של חלוקת היחידה הקרקעית במרוצת הדורות.

איזורי חקלאות - יהודה והשומרון מחולקת לארבעה איזורי חקלאות:

א. אזור החוף למחצה - צפון נפת ג'נין ומערב נפת סול-כרם ובו שטחי אדמה מישוריים לגידולי שדה, ושטחי שלחין המבוססים על בארות מים.

ב. אזור ההר או גב ההר - החל מדרום נפת ג'נין ועד חברון, רוב השטח המעובד נטוע וקיימים שטחי קרקע קטנים במדרונות ובבקעות.

ג. המדרון המזרחי - מצטיין ביובש ובחוסר גשמים. אזור זה משמש בעיקר למרעה.

ד. בקעת הירדן - שבה אקלים טרופי ושטחי הירקות והמטעים שלה מגודלים בהשקאה.

בהשוואת התפוקה וערכה בין יהודה והשומרון לבין עזה וישראל - ניתן לראות בלוח ב' שערך התפוקה החקלאית ביהודה והשומרון מהווה רק פחות מ-10% מערך התפוקה בישראל.

בין הגידולים בולט ערך יצור הקטניות המהווה 140% לעומת ישראל, וזיחים מעל 231% לעומת ישראל.

השטח המעובד "בגדה" מהווה כ-50% מהשטח בישראל וכאן שוב ערך התפוקה קטן בגלל האקסטנסיביות ב"גדה" לעומת האינטנסיביות בישראל. דוגמא נוספת היא מספר בהמות העבודה הגדול פי שלש מאשר בישראל, כאשר בישראל החליפו המרקטורים את בהמות העבודה.

יעדים עיקריים של משרד החקלאות בפעולה ביהודה והשומרון

כתכנון העבודה הוצבו מספר רב של יעדים אשר עיקריהם מובאים כאן:

1. העלאת היבולים בענפים השונים.
2. הקטנת התלות בגשרי הירדן.
3. החדרת גידולים עתירי ימי עבודה.
4. החדרת גידולי יצוא לכלל האזור אך בעיקר לבקעת הירדן.
5. החדרת גידול סלק סוכר.
6. החדרת גידול הכותנה.
7. החדרת גידול הבבונג.
8. הרחבת שטח הטבק המזרחי.
9. השכחת זני גידולי השדה ומעיייר השכחת זני החיטה.
10. הגברת השמור בזבלים הימיות.

לוח ב' - התקנתם ביהודה ובשומרון עזר ויפתח לעמנו תפנית (1.10.67 - 30.9.68) - תוכנית עבודה

מספר לא יחודי בישראל	מאזניים בישראל		מאזניים		יהודה ושומרון		יהודה		מדינה	הערות
	עזר	יהודה ושומרון	מספר לא יחודי	סה"כ	עזר (1)	שומרון	יהודה	סה"כ		
4.8	3.2	8.5	78	1,641	52	78	62	140	מ"ל	א. תפנית והכנסה ע"ד התפנית
5.3	4.2	9.0	50	941	40	53	32	85	"	התקלות
4.0	1.7	7.9	28	700	12	25	30	55	"	גידוליים צמחיים (2)
-	2.0	2.6	-	769	15	12	18	20	"	בעלי חיים וחזרות
-	4.2	13.6	-	(4)873	37	66	54	120	"	ההטעה הקטנה
11.1	0.6	11.6	17.2	154.7	1.0	10.4	7.6	18.0	אלפי טון	ב. יצור פוצררים נבחרים (3)
15.6	7.1	140.6	0.5	3.2	-	2.0	2.5	4.5	"	חישה
14.5	7.1	21.2	82.5	567.2	40.0	104.0	16.0	(120.0)	"	קטניות לטאל
1.1	7.3	2.4	14	1,265	92.0	24.0	6.0	30.0	"	ירקות ופסטה
63.2	16.8	231.6	6.0	9.5	1.5	14.0	8.0	22.0	"	זרעים
4.6	5.6	17.0	12.2	264.0	15.0	10.0	35.0	45.0	"	פירות אחרים
4.8	1.0	9.7	30.0	420.0	8.0	17.8	22.9	40.7	אלפי ק"ג	חלב
5.1	1.4	8.2	7.2	139.7	2.0	5.2	6.3	11.5	אלפי טון	בשר (מסוקל חי)
2.0	16.3	-	0.5	24.5	4.0	-	-	-	אלפי טון	דגים
21.4	5.3	53.1	831	3,873	204	1,039	1,018	2,057	אלפי דונם	ג. טעם מעובד
23.6	3.0	35.0	635	2,897	86	420	595	1,015	"	סה"כ
14.7	13.4	77.5	129	977	118	430	250	680	"	גידוליי סדה וירקות
-	-	-	17	99	-	189	173	362	"	מטעים
35.5	5.1	86.7	791	2,113	114	971	1,006	1,977	"	בשר בעל-סה"כ
2.4	5.5	4.9	40	1,645	90	(63)	12	(80)	"	טעם עלתיו סה"כ
11.6	2.2	12.5	27	232	5	20	9	29	אלפים	ד. טעפר בעלי חיים
38.3	4.1	118.3	75	196	8	77	155	232	"	דאטי בקר
80.0	11.4	97.1	112	140	16	46	90	136	"	כבשים
20.0	66.6	300.0	3	15	10	19	27	45	"	עזים

הערות:

1. התוונים על תפנית וירקות יוצר בעזר כוללים גם אומדן גלמי על צפון סיני, השטה וסם בעלי החיים שהיה מסוים לרצועה עזר בלבד, ללא צפון סיני.
2. כולל גם השקעות בטעמים צעירים, ביעור וכו'.
3. לא כולל חזרות בנינים בגזר זרעים, מספוא וכו'.
4. לא כולל פיצוריים וסוכסוכיות לכסוי נזקי טעם.

נעשתה פעולה מקיפה להדברת זבוב הים התיכון ע"י ריסוסים מהאוויר וכן הודברו זבוב הזיה ועוד מזיקים ומחלוי שונות. עזרת המרכז לתכנון נערך תכנון שנתי ותכנון חמש שנתי של החקלאות באיזור. התכנית השנתית הוצאה לפועל במלואה ואף למעלה מזה. נעשו פעולות לוויסות השווקים ע"י העברת תוצרת בין השווקים העומדים לרשות יהודה והשומרון, ירדן, עזה וישראל. הושגו השגים בולטים בהפעלת הוועדות החקלאיות השונות של המשרד.

החדרת ההדרכה המתקדמת והמגע היום-יומי עם החקלאים יצר קשר הדוק ביותר בין המשרד והאוכלוסייה.

הלוואות לחקלאים

בשנה זו נתנו הלוואות לחקלאים בהיקף יותר גדול, למעלה מ-1000 חקלאים קבלו סכום של יותר משני מליון לירות. סה"כ עד היום חולקו הלוואות לכ-1500 חקלאים בהיקף של שלשה מליון לירות. הלוואות אלה הן עונתיות, לשנה עד שנתיים, ובריבית של 9-10 אחוזים. יש לציין שמוסר החזרת ההלוואות עומד ברמה נאותה וסכום ניכר מההלוואות כבר הוחזר. תקציב ההלוואות בא מתוך קרן בת 10 מליון ל"י שיעדה הממשלה להלוואות להון חוזר לחקלאות, לתעשייה, לתיירות וכו' לשטחים המוחזקים. עדיין לא הופעלו ע"י הממשל והאוצר הלוואות הפיתוח לזמן בינוני.

תקציבים

לוח ג' ריכוז התקציבים של משרד החקלאות בשנות 1967/68, 1968/69, 69/70 ובשנה הבאה 1970/71 (באלפי ל"י)

<u>1970/71</u>	<u>1969/70</u>	<u>1968/69</u>	<u>1967/68</u>	
10.059	9.329	6.760	2.652	סה"כ
4.299	3.769	2.896	1.528	תקציב רגיל
5.760	5.560	3.864	1.124	סה"כ תקציב פיתוח
2.050	2.050	2.000	500	מפעלי מים
1.440	1.040			פיתוח חקלאי
1.270	1.270	884		סקרי חקלאות ומים
300	500			הלוואות
700	700	980	624	יעור ושמורות טבע

ארגון משרד החקלאות (ראה נספחים א' ב' ג')

משרד החקלאות הישראלי התל לארגן פעולות הדרכה ושרותים שונים, לטיפול בתחומים השונים. נ ד לאחר הכיבוש הוקמו בכל מחוז חמש מחלקות: מחלקה להדרכה חקלאית, מחלקה למחקר חקלאי, מחלקה לשרותים וטרינריים, מחלקה ליעור ומחלקה לענייני מים.

בעבר היו פעולות אלה קשורות ישירות, מבחינה מקצועית ומבחינה מינהלית, למחלקות המתאימות ברבת-עמון. לא היו כל קשר וכל זיקר אזורית בין הפעולות השונות במחוזות השונים של "הגדה המערבית" בינם לבין עצמם. הכוונה היתה למנוע כל התארגנות מערבה לירדן.

בקיץ 1967 אורגנו המשרדים מחדש, על בסיס מחוזי: מחוז השומרון - ג'נין, טול-כרם, ושכם. מחוז יהודה-הצפונית: יריחו, ומחוז יהודה הדרומית: חברון, בית-לחם.

משרד החקלאות מפעיל את המחלקות הנ"ל, משלם משכורות לעובדים יומיים, מממן את ההוצאות השוטפות ומפקח על כל הפעולות הרבות הנערכות באזור. כל פעולה נעשית ע"י עובדים מקומיים. קצין החקלאות המחוזי (הישראלי) מדריך ומכוון בלבד.

מן הסגל המקומי מונו מנהלי מחוזות, מנהלי מחלקות ושאר התפקידים. בהבדל מדרך הארגון בזמן שלטון ירדן, בו היו אפילו ממלאי התפקידים במחוז כפופים ישירות לעמאן, נהנים עתה אנשי מקצוע אלה מייצמאות רבה, וכפיפותם היא למנהל המחוזי המקומי. תפקידים מקומיים אחרים כמו רופא וטרינרי ראשי, ממונה על מחקר חקלאי, אמרכל ראשי ועוד, מונו לתפקידים מרכזיים לכל מרחב יהודה והשומרון.

שיטה זו של הפעלה עצמית ע"י תפקידים שמונו ע"י הממשל, הוכיחה את עצמה: פעולות הארגון והביצוע נעשות על הצד הטוב ביותר תוך נכונות בלתי מוגבלת מצד התפקידות המקומית.

המדיניות של הפעלת השרותים החקלאיים ע"י העובדים המקומיים מעמיקה. התפקידות המקומית אחראית עבור כל הפעולות בשטח. יותר מזה, המדריכים החקלאיים קבלו תפקידי אחריות מוגדרים. הם אחראים כיום על מספר כפרים קבוע, בממוצע 10 כפרים. הם המקשרים בין הכפרים ופעולות הסיוע וההדרכה החקלאי. דבר זה הביא, דוגמת המצב בישראל, לקשר ישיר בין המדריך והחקלאי, דבר שלא היה קיים בעבר.

לאור המשימות המיוחדות שהיו השנה בבקעת הירדן הוקם מחוז חדש אשר כולל את בקעת הירדן כולה. כאשר הבקעה הצפונית נוחה משכס והבקעה הדרומית מרמאללה. פעולה זו איפשרה להתרכז בבקעה בנושא היצוא לאירופה וביחוד הנושאים המיוחדים לבקעת הירדן.

למחוז זה מונה מנהל חדש, לשעבר מנהל ההדרכה ברמאללה. לאחר פעולה של שנתיים בשטח והעמקת הידע החקלאי מונו במשך השנה החולפת מספר מומחים מקומיים לתפקידים כלל-גדתיים, כמו מומחה לירקות, מומחה לטבק וכו'. אנשים אלו פועלים במסגרת משרד העזר המקומי אשר מרכזו ברמאללה. בתפקידם הם מסייעים למומחים הישראלים הפועלים בשטח.

לאחר הפרדה יריחו מרמאללה צורפה בית לחם לרמאללה במקום לחברון. ניתקלנו במשיים בקשרי העבודה בין בית לחם וחברון, ואילו הקשר עם רמאללה נותן תוצאות טובות.

מועצות חקלאיות

בזמן שלטון ירדן לא היו קיימים ביהודה והשומרון ארגונים חקלאיים או מוסדות חקלאיים. משרד החקלאות הקים מועצות חקלאיות, מועצות איזוריות וכפריות וכך מועצות חקלאיות לענפים. הראשונות הן על בסיס נפתי, בדומה ללשכות המסחר והאחרונות בהתאם לענפים החקלאיים, הן בנפות והן ראשיות לכל איזור. מועצות אלו מורכבות מנכבדים ומנהיגים חקלאיים.

במסגרת זו שותפים כ-3000 חקלאים בעלי תפקידים אשר בדביקות ממלאים את תפקידם הציבורי ושהווים בסיס לקשר הדוק עם האוכלוסייה החקלאית.

קיימות 7 מועצות עליונות בענפים השונים. המועצות הן: להדרים, לזיתים, לגפן ועצי פרי, לטבק, לירקות וגידולי שדה, לעופות ובעלי חיים. בהתאמה ל-7 המועצות העליונות הוקמו אף במחוזות, בנפות ובכפרים ועדות העוסקות בנושאים אלו. בראש כל המועצות עומדת הוועדה המייעצת העליונה אשר מורכבת מיושבי ראש המועצות העליונות של הענפים השונים. לוועדה זו מביאים הגורמים השונים בעיות חקלאיות מן האיזורים ובה מוצעים דרכי פעולה ופתרונות לבעיות שונות.

כך, כפועל היוצא מן הדמוקרטיזציה של ארגון פעולות חקלאיות ביהודה ושומרון, נוצרה הרגשה אצל פקידי משרד החקלאות המקומי שהם פועלים מכה הוועדות ולא רק בהתאם להוראות או ההכוונות מצד הישראלים.

פעולות המועצה רבות ומגוונות, החל בתכניות ההדרכה והמחקר המובאות למועצות המקצועיות וכלה בהכוונת הייצור, השווק והקשר עם הממשל.

לוועדות הנפתיות חשיבות מרובה ביצירת הקשר עם מעקדי הנפוח. הוועדה החקלאית לדוגמא, היא הממליצה בפני הממשל על אותם חקלאים או הסוחרים החקלאיים הזכאים לרשיון תנועה לירדן, או לרשיון למשאית המובילה תוצרת חקלאית.

וועדה זו העבירה את משקל הכובד מהסוחר לחקלאי, כאשר אנו מעדיפים לתת רשיון לחקלאי. בעזרת וועדות ומועצות אלו נקשר הקשר הבלתי אמצעי בין פעולת משרד החקלאות ובין החקלאים.

ה ד ר כ ה

ביהודה ובשומרון הוקם מערך הדרכה אשר בדומה לפעולות מנהל ההדרכה בישראל, יוזם פעולות הדרכה ופועל בהדרכה שוטפת. פעולת ההדרכה ביהודה ובשומרון אורגנה על בסיס אחריות גיזרתית. שיטה זו הידקה את הקשר בין המדריך המקומי המייצג את משרד החקלאות ובין החקלאים. המחלקה להדרכה מארגנת ימי-שדה המוניים, הדגמות, סיורים ופעולות הדרכה אחרות. הסיורים בתחנות מחקר, שהיא עורכת למשל, מלווים את עונות הגידול השונות.

הוכנה תכנית הדרכה לשנה הקרובה הכוללת לפעלה מארבעת אלפים פעולות הדרכה. במסגרת מחלקה זו פועלות וועדות המקצוע השונות.

בהמשך התגמה ליצור קשר עם האוכלוסיה הכפרית נפתחו משרדים חת-נפתיים. מרכזים אלו מאפשרים לחקלאי לקבל את שרותי החקלאות סמוך למקום מגוריו.

במשך שלש השנים שחלפו נקלטו 35 אגרונומים צעירים, רובם סיימו את הלימודים באוניברסיטאות במצרים וחזרו לכאן לפי הסדר איחוד משפחות.

בנוסף לאקדמאים אלו נקלטו 3 רופאים וטרינריים וכ-25 מדריכים שונים. יש לציין שבחקופת ירדן עבד "בגדה המערבית" רק אגרונום אחד במחקר ובמסגרת הרגילה של משרד החקלאות לא הועסק כל אגרונום. ברמאללה הוקם מרכז להמחשה אשר מתפקידו לספק לכל האיזור אמצעי עזר בהדרכה, פרסומים, שקופיות וכו'. מרכז זה ערך כ-20 חוברות הדרכה למדריכים ובמיוחד לחקלאים. במסגרת מרכז הדרכה זה אנו מגבירים את מספר המומחים המקומיים אשר ירכזו פעולה מקצועית בכל האיזור.

ימי שדה

נערכו בשנה החולפת עשרות ימי שדה בהשתתפות של יותר מ-30,000 חקלאים. שני ימי שדה מרכזיים התקיימו השנה, האחד בביר כאר אשר בנפת ג'נין בחודש מאי ושאי גידולי שדה ומיכון, בהשתתפות של למעלה מ-8,000 איש. יום השדה השני המרכזי התקיים בבריכות שלמה בחודש אוקטובר, בהשתתפות של כ-10,000 איש. הנושאים המרכזיים היו תערוכת פירות וירקות ולראשונה הדגמות בנושאי בעלי חיים, כלכלה, הבית ועוד. בצרוף השתתפות חקלאים בשלושת השנים בימי שדה יתקבל מספר של כ-70,000 חקלאים.

קורסים והשתלמויות

נערכו השנה 10 קורסים מרכזיים מדריכים חדשים בנושאי הדרכה יסודיים כמו שיטות הדרכה, תכנון, מכניות הדרכה ועוד. כמו כן נערכו קורסים מקצועיים בענפי החקלאות עם דגש על הגידולים החדשים. נערך קורס למפעילי מעבדות לקרקע ומים, קורס להזרעה מלאכותית לבקר לחלב וקורס לסוקרי קרקע. השתלמויות שונות נערכו עבור מדריכים ואלפי חקלאים בשטחי יהודה והשומרון, בהלקות הדגמו בחחנות מחקר ובמיוחד ביקורים וסיורים בחקלאות הישראלית.

שטחי הדגמה

מהווים את הפעולה המרכזית והמוחשית בתכנית ההדרכה. בשנה החולפת נזרעו ונשתלו כ-2000 חלקות של גידולים בהיקף של 30,000 דונם אצל 1800 חקלאים. חלקות הניסוי הודגמו על אדמתם של החקלאים עצמם. לפי שיטה זו על החקלאי לגדל בהדרכת משרד החקלאות חלקת גידול לצרכי הדרכה והדגמה. תמורת הסכמתו לכך מקבל החקלאי סיוע בזרעים, בחומרי הדברה, או בכל הוצאה אחרת שנוספה על הוצאות הגידול שלו בעבר. כל ההוצאות הרגילות כמו: עבודה, מים וכו' הן על חשבונו הוא. בחלקות ההדגמה הודגמו גידולים אלה - ירקות ליבוא בבקעת הירדן: באיזור החוף - ירקות מוקדמים בכיסוי הלחיי, בצל, עגבניות לתעשיה, סלק סוכר, שטחי חיטה, שעורה וחומצה, פעולה דישון והדברת מחלות ומזיקים.

כיום נזרעים שטחי גידולי קיץ כמו שומשום וכותנה. גידול הכותנה לא היה מקובל עד עתה באיזור זה. התבצעה שתילת עגבניות לתעשיה. מגמתן היא דו-תכליתית: במידה והשווק למזרח הירדן ימשך, הן תשווקנה לשם, במידה ויחולו שינויים בדרכי השווק, ניתן יהיה להעביר תוצרת זו ללא בעיות לתעשיה בישראל וליעדים אחרים (ראה לוח יג' עמ' 46 - יעדי שווק).

חלקות ההדגמה מחולקות לשלושה סוגים שונים, בהתאם למגמות המסדר ונכונות החקלאים.

סוג הראשון - מכוון בעיקר לגידולים חדשים ושיטות חדשות בהיקף קטן יחסית לכל חקלאי אשר בו השתתפות הממשלה בולטת.

סוג שני - מכוון לשטחים בהיקף מסחרי אשר השתתפות המסדר בו מוגבלת לפעולה מסוימת, כמו אספקת שתילים או טיפול נגד מזיקים ומחלות. כאן עיקר הטיפול וההשקעות הן של החקלאי.

סוג שלישי - החקלאי מקבל בעיקר יעוץ והדרכה ללא השתתפות המסדר.

כמו בגידולי שדה וירקות, כך גם במטעים נעשו חלקות ההדגמה להעלאת היבולים, לדוגמא: ריסוסים נגד מזיק הזיתים, זבוב הזית, בהיקף של 3000 דונם אצל מאות חקלאים. דיכון, ריסוס וגניזום בשזיפים וענבים ע"מ לקבל תוצרת מתאימה ליצוא לאירופה.

נערכו חלקות הדגמה בנושא הצאן והמרעה. נבחרו כ-30 עדרים מסומיים והודגמו עליהם שיטות הזנה מתקדמות ע"מ להעלות את היצור המקומי בבשר צאן.

חל שינוי יסודי בקשר בין משרד החקלאות והאוכלוסיה. המדריכים התקשרו לחקלאים ולכפריים. החקלאים מחוץ רצון לקליטת ידע, מתלוננים לעיתים על כך שמשרד החקלאות אינו תוויל דיו. הואיל ובעבר לא היה ערך ממשי לפעולת משרד החקלאות לא הייתה דרישה להדרכה ולהעברת ידע. כיום קיימת דרישה של ממש להדרכה מצד החקלאים. מעטתם של המדריכים עלה לאין שיעור, והצלחת שטחי ההדגמה והפיריון הגבוה משטחים אלו הם הסיבה העיקרית לכך. הגענו למצב בו החקלאים בצורה עוורת מקבלים כל זן חדש, כל דשן כימי או כל חומר הדברה חדש. מצב זה מחייב את המשרד למשנה זהירות ולהשקעת מחשבה פודם שיציע לחקלאי חידוש או שינוי. וזאת ע"מ לשמור על האמון בין המשרד לחקלאים ולפתח אותו.

הצלחת השיטה בולטת בעיקר בהתלהבות המדריכים בעבודתם. המדריכים גאים בהצלחתם ומתפארים במעשי ידיהם. מצב זה מאפשר שיתוף פעולה ללא כל חשש מהפרעות הכאות מגורמים שונים באיזור, או מחוצה לו.

מ ח ק ר

ישנן ביהודה והשומרון 4 החנות למחקר חקלאי: בית **כאד** בנפת ג'נין, פרעה ויריחו בנפת הירדן וערוב בנפת חברון. **חחנות** ולו הופעלו מיד לאחר יוני 1967. בנוסף ל-4 חחנות אלו הוקמו 5 חחנות נוספות בעיר להדגמות ותצפיות. החחנות הן: קבטיה בנפת ג'נין, נור-שמס בנפת טול כרם, עסקר בנפת שכם, דהריה בנפת חברון ובשלבי הקמה חחנה בנפת רמאללה.

בנוסף לנושא המחקר התצפיות וההדגמות משמשות החחנות גם לריבוי זרעים **שתילי ירקוח**, שתילי עצי פרי ועצי יער. הכח המקצועי אשר עבד בחחנות בעבר נשאר במקומו אך לא היה מסוגל לענות על הדרישות המקצועיות. לכן הוכנסו למסגרת זו 9 אגרונומים צעירים בעיקר לביצוע עבודות המחקר.

חוקרים ישראלים ממכון וולקני לחקר החקלאות ומן הפקולטה לחקלאות שותפים בתכנון המחקרים ומלווים את הביצוע. רכז המחקר המקומי הוא המקשר בין הגורמים, מביא את התוכניות לידי סיכום, והוא בסיוע החוקרים הישראלים מפקח על הביצוע המקצועי.

החוות בפרעה וביריחו הנמצאות בבקעת הירדן, מטפלות בעיקר בגידולי יצוא מבקעת הירדן לאירופה. הוכנסו זנים חדשים, שיטות השקיה חדישות כמו: ספסוף, השקאה בהצפה כערוגות והשקאה בתלמים ארוכים. הוחדר הכיסוי בפלסטיק לגידולים רבישים. החווה בבית **כאד** על יד ג'נין חוקרת גידולי שדה בבעל. כאן הוכנסו במיוחד גידולים אינטנסיביים עחירי ימי עבודה, כמו צמחי רפואה (בבונג), כותנה, טבק, סלק סוכר, שומשום וקטניות. **חחנה** קבטיה בעמק דותן עוסקת בריבוי עצי זית, בירקות, ובבחינת זני **ירקות בעל המתאימים לתנאי עמק דותן**. החחנה הדרומית בערוב ליד חברון מבוססת על מטעים, גידולי בעל מיוחדים להר הגבוה, כמו טבק מזרחי ובבונג, כן נעשים בה נסויים בירקות בשלחין עבור ההר הגבוה. נעשות כאן משתלות במקביל לקבטיה עם דגש על עצים וזנים חדשים כמו משתלות בוטנה (פיסטוק **חאלבי**) חרובים, ענבים אפלים ועוד.

ו ט ר נ ר י ה

במחלקה זו מועסקים 12 רופאים וטרינריים, בראשם עומד הרופא הוטרינרי המקומי הראשי ליהודה והשומרון אשר החליף את הרופא הישראלי שעמד בתקופה הראשונה בראש יחידה זו. הפעולה המקצועית מתבצעת בהנחיות המכון הוטרינרי בבית דגון.

ליד הרופא הוטרינרי הראשי יזנו רופא וטרינרי ראשי למחלות עופות ולנושא הזרעה מלאכותית. בכל נפה מצוי רופא וטרינרי עם צוות עוזרים. מחלקה זו ממונה על הפיקוח הוטרינרי כמו בישראל, אך יש לה תפקידים נוספים אשר אינם נכללים במסגרת זו בישראל, כמו שרות רפואי וטרינרי וכן פיקוח וטרינרי על בתי מטבחים. כמו כן מפקחים רופאים אלה על יבוא בעלי חיים ממזרח לירדן.

בפעם הראשונה בתולדות "הגדה המערבית" נערכות פעולות וטרינריות בהיקף כולל.
כל עדר הבקר סומן ומוספר (כ-30,000 ראש) בתווי אוזן; לכל הבקר ניתן חיסון נגד מחלת הפה והטלפיים, בוצע סקר מקיף של מחלת השחפת בבקר, הבקר הנגוע בהיקף של כ-120 ראש נשחט ולבעל הרפת משלמים פיצויים מלאים. העופות חוסנו נגד מחלת הניו קאסל. הצלחה זו הביאה להקטנת הנזקים, כך שבהשוואה לישראל היו הנזקים מניו-קאסל ביהודה ושומרון מועטים. נעשו פעולות בהיקף רחב למניעת מחלת הכלבת, בעיקר בהשגחת למעלה מ-12,000 כלבים וחנים. כמו כן ניתנו זריקות וטיפולים בהיקף של 6 מליון יחידות. הרופאים עברו השתלמויות בישראל בכל נושאי התברואה.

בחודשים האחרונים משתוללת מחלת הפה והטלפיים בירדן, דבר שנחגלה ע"י הרופא הוטרינרי בשכם תוך כדי בדיקת משלוח צאן מירדן. לאור זאת הופסק זמנית יבוא הצאן מירדן. נעשים סידורים וטרינריים מתאימים ע"מ לבחון יבוא מחדש, או ממקור אחר. פעולת מחלקה זו מבטיחה רמת תברואה ישראלית לכל דבר, לטובת העדרים המקומיים ולטובת כל העדרים ממערב לירדן.

י ע ו ר

מאמצים רבים נדרשו כדי להביא את מחלקת היעור לידי פעולה. בזמן שלטון ירדן שרר במחלקה זו אי סדר בולט. הדבר ניכר הן באדמיניסטרציה והן כתוצאות הנטיעה בשדה. כפעולה ראשונה נערך סיור של כל מנהלי המחלקות בנפות לשטחי היעור בישראל, בו עשו המנהלים היכרות עם שיטות עבודה חדשות ויעילות הנהוגות בישראל. לאחר מכן ניתן היה ביתר קלות לשכנעם לשנות את שיטות העבודה הישנות. כמיליון ורבע שתילים ניטעו בשנה האחרונה, ב-50 מפעלי יעור ביהודה ושומרון. בשנתיים הראשונות ניטעו 2.25 מיליון שתילים. סה"כ ניטעו במשך שלוש העונות כ-3.5 מיליון שתילים. שטח היעור הוכפל ע"י פעולה זו מכ 12,000 דונם עד 25,000 ד'. בהקופת ירדן ניטעו שתילים ולא היבלו קליטה או שבעלי חיים השמידו את העצים.

אחוז הקליטה של השתילים עלה על 90 אחוזים ואין צורך בנטיעות מילואים, בהבדל מן הנוהג בעבר. במפעלי היעור אשר הוקמו בעבר נמצאו שטחים של נטיעות מילואים במשך 10 שנים. יעילות של עבודה לפי מכסות ופיקוח מקצועי בהתאם לשיטה הישראלית הוכיחה את עצמה הוך זמן קצר ביותר.

השגים ארגוניים - גובש סגל הפועל בצורה סבירה ומקובלת. הוחדרו השיטות החדשות מישראל. רישום וניהול בדרכים חדישות התקדמו רבות בחקופה זו. נערך סקר היערות. כל השטחי נמדדו וחוף חקופה קצרה יוצא ספר של משק היער הקיים, כנהוג בישראל. הסקר הוא גם לנטיעת עצים ולא רק למדידת השטחים.

בעיות לפתרון - קיימת חופעה חמורה של סחף הקרקע, השמדת שטחים. נראה שבשטח זה יש להקדיש תשומת לב מבחינת רעיה והשמדת שטח בעקירת צמחיה. לפני בוא השלטון הירדני, המנדט הבריטי הקדיש תשומת לב רבה לשמירה על שמורות יער ועל שטחים מבחינת שיאה ורעיה. יש לתח דגש לבעיה זו. לפעולה זו חסייע סגירת שטחים להתחדשות המרעה והיער הטבעי, וזאת במקומות שלא יפגעו בהכנסת החקלאים. מחדשים שמורות יער שאותרו בזמן המנדט והוזנחו בזמן הירדנים, וכן נערך סקר לגבי שמירה מסחף.

במחלקת היעור מועסקים כ-60 עובדים קבועים: מנהלים, מדריכים ושומרים. נוסף לכך עובדים כ-400 פועלים יומיים בהתאם למגמות התעסוקה. התקציב של כ-700,000 ל"י מספק כ-110,000 ימי עבודה בשנה. בעונה החולפת נוספו כאן עוד כ-350 פועלים יומיים מרצועת עזה. פעולה זו מתבצעת בסיוע מקצועי של מומחי היעור של הקק"ל אשר מדריכים בנוסף לעבודתם בישראל גם את המפעלים במקום. בישראל זו הזרוע המקצועית של משרד החקלאות. בעתיד יושם הדגש על פיתוח הקרקע, פיתוח שטחי היעור של צמחי המרעה להגדלת הפוטנציאל של הנשיאה של השטח למרעה.

יש לראות את הייעור לא רק מאספקס תעסוקתי בלבד, גורם זה יכול להגדיל ולהקטין את הייעור אך רק עד מידה מסוימת. ענף היעור חייב להיות נושא בפני עצמו לאור השממה, סכנת הסחף, סכנת ביטול יכולת הנשיאה של הקרקע. יצירת עצים בשטחים לאחר השמדה טוטאלית באזור מחייבת כיום להקדיש תשומת לב לנושא זה, ולראות את התפתחות האיזור בטווח ארוך.

שמורות טבע

בתקופת שלטון ירדן לא ניתנה תשומת לב לנושא זה. פעולת היעור הייתה הפעולה היחידה אשר **טפלה** בנושאים **ציבוריים** או ממשלתיים.

במסגרת תקציב משרד החקלאות מועסקים ישראלים-אנשי מקצוע של הרשות לשמורות הטבע. אנשים אלו **טפלים** בטיפוח שמורות הטבע אשר הוכרז עליהן ומסמנים שמורות טבע נוספות באיזור. משרד החקלאות מעמיד לרשות הפעולה הזאת כח אדם מקומי ואמצעים כספיים אחרים לפיתוח השמורות. עד היום קיימות 4 שמורות טבע, החשובה ביותר היא **עין פשחה**, כאשר כאן נעשתה עבודה גדולה של הפרדה בין **שמורות הטבע** כשמורה לבין פיתוח חוף הרחצה לשימוש הקהל הרחב. סומנו שבילים, נחפרו תעלות ובריכות רחצה והוכשר החוף לרחצה. אלפי אנשים משתמשים במקום זה מדי שבת.

שמורות אחרות הן: ואדי קלט בין יריחו לירושלים, אום ריחאן בנפת ג'נין ליד יעבד, וואדי בידאן ליד שכס. גם במקומות אלו נעשו סקרים, סומנו שבילים ומכשירים אותם לסיורים וטיולים.

פעולה מיוחדת נעשתה השנה במספר תצפיות ושמורות טבע חדשות לאורך הכביש החדש בין עין פשחה לבין עין גדי. נעשית שמירה על החי הדל אשר נותר באיזור. נערך תכנון כולל של נוף הרי יהודה וזאת בתאום עם פרויקט דומה אשר בוצע ממערב לקו הירוק. כוונת התכנון לתאם בין פעולות היעור, המרעה ושמירת הנוף והטבע ביהודה.

... ..
... ..
... ..

... ..
... ..
... ..
... ..
... ..
... ..
... ..
... ..
... ..
... ..
... ..
... ..

... ..
... ..
... ..
... ..

... ..
... ..
... ..
... ..
... ..
... ..
... ..
... ..

מ י ם

בנושא המים עוסקת מחלקה מיוחדת במשרד החקלאות. מחלקה זו מופעלת ע"י קצין מים ראשי אשר לרשותו עומדים שני קצינים מחוזיים ויחידת מים מרכזית מקומית. יחידת המים המקומית מטפלת בעיקר בבעיות השוטפות וכן בתכנון וביצוע פעולות מקומיות. פעולות בקנה מידה נרחב נמסרות לחברת "מקורות"; את הסקרים ההידרולוגיים עורכים: תה"ל והשרות ההידרולוגי.

משאבי מים (נספחים ט' י')

הניצול של משאבי המים ביהודה והשומרון, פרט למספר איזורים ברוכים, הינו מפגר. בעבר חי היה היישוב הערבי בעיקר על בורות או מעיינות דלים שהספיקו בקושי לשתיה ולעודפים מעטים לבעלי חיים. השקיה לא היתה קיימת. הדוגמה של ההתישבות הישראלית היתה גורם מדרבן. ניתן לאחר 3 איזורים בהם החקלאות פועלת בהשקיה: איזו - קלקיליה - סול כרם, איזור ג'נין - קבטיה ובקעת הירדן. באיזורים אלה פני המים שטוחים יחסית ולהפקתם אין צורך במאמצים טכניים-מדעיים. לעומת זאת בשאר האיזורים נמצא התהליך של ניצול מי התהום בראשית דרכו, אם בכלל.

מציאות מי תהום בעומק סביר בחלקו המערב, הבטחון היחסי בהצלחת הקדיחה ושטחים מחאימים לחקלאות אינטנסיבית, מהווים דחף לניצול של השדה המערבי ואף תוכניות לאספקת מים לישובים הנמצאים מזרחה יותר. היו מבוססות על קידוחים בשדה זה.

מפעלי מים המבוססים על ניצול שפיעת מעיינות, נמצאי בבקעת הירדן מברדלה בצפון ועד יריחו בדרום. הידועים ביותר הם המפעלים בפרעה, בנחל פצאיל, בעוג'ה, עינות יריחו ונחל קלט.

מספר ישובים מנצלים מי מעיינות אך אלו הם מעיינות לא יציבים, שספיקתם יורדת בעונת הקיץ.

פ ע ו ל ו ת

המפעלים שבהם נסחיימו העבודות הם: סלפית, טובס, עזון, סבסטיה וסמוע. כן הסחיימו עבודות הקדיחה ושאיבת הנסיון בקידוח מזרח-שכם.

The first part of the report deals with the general situation of the country and the progress of the work done during the year. It is followed by a detailed account of the various projects and the results achieved.

REPORT ON THE WORK DONE

The work done during the year has been very satisfactory and has resulted in the completion of several important projects. The progress made in the various fields of research and development is described in detail in the following paragraphs.

The first project was the design and construction of a new type of engine. This project was completed in the month of June and the results were most encouraging.

The second project was the development of a new type of fuel. This project was completed in the month of August and the results were most satisfactory.

The third project was the design and construction of a new type of turbine. This project was completed in the month of October and the results were most promising.

CONCLUSION

The work done during the year has been very satisfactory and has resulted in the completion of several important projects. The progress made in the various fields of research and development is described in detail in the following paragraphs.

עבודות התכנון למפעלי המים לאיזור ביר-זית וביתוניה הסתיימו והבצוע בשדה הוחל. בנושאי התכנון והסקרים קיימת פעילות עניפה. ממצאים ומסקנות מעבודות אלו מהוים התשתית לתכנון מפעלי מים, פיתוח מקורות המים והכרת ההידרולוגיה של האיזור.

נקדחו 3 קדוחי מחקר בבקעת יריחו. נקדה קידוח עמוק ביתמה - התוצאות עד עתה מבטיחות קדוח פורה. החווית תוכנית הפעולה השנתית בבצוע מפעלי מינ² בטיחות מקורות מים חדשים, התבססה על הנחה שהאוכלוסיה תשתתף באופן פעיל במימון המפעלים. הנחה זו לא התאמתה ברוב המקרים והיה הכרח להתאים מחדש את הנושאים ודרכי המימון. לאור זאת סוכמה המדיניות כלהלן: העברת המים מהמקור עד לגבול הישוב - במימון הממשל, הרשת הפנימית - במימון עצמי.

הקידוחים ימומנו מתקציב הממשל. עם סיום הקדיחה תרכש הבאר ע"י גוף מפעיל (עיריה, רשות ציבורית, או בעלי שרקעות).

הידרומטריה והידרוגרפיה

מדידת השפיעה במעינות ומדידת המפלסים בבארות נערכה במשך כל החודש, ובכל חודשי השנה נמדדים כ-50 מעינות וכ-50 בארות.

בעבודה זו מועסקים באופן קבוע שני צוותות של מקומיים. הצוותות הודרכו ע"י מומחים של השרות ההידרולוגי. נערכו שתי השתלמויות בנוח שבוע. ההשתלמויות כללו מדידת זרימות עיליות (מעיינות ונחלים), הכרת המכשיר ועבודה מעשית. תוצאות המדידות מועברות לארכיון ההידרולוגי המכרסם את התוצאות ומפענחן בהתאם לנהוג בישראל.

תכנון מפעלי מים

בחחום זה החלק העיקרי נעשה בידי גורמי חוץ, בעיקר תה"ל ומקורות. עם זאת מבוצעים תכנונים, בעיקר רשתות פנימיות, ובמקצת תכנון כללי, ע"י יחידת המים. תכנונים אלו נעשים לבקשת מועצות כפריות וכד'.

תוכנית אב - נערכת תוכנית אב לאספקת מי שתיה עבור כל איזור יהודה והשומרון. תוכנית האב מצביעה על צריכת המים בעוד 20 - 15 שנה, כאשר ההנחה היא שרמת החיים תשתווה לרמת החיים של הערבים היושבים סמועב לקו הירוק.

תכנונים איזוריים - תוכננו המפעלים הבאים: סמוע, ביר-זית, דיר בלוט, מפעל עבוד, אספקת מים לאיזור שכס, מפעל שיבטין והרחבת מפעל טובס.

תכנונים מקומיים - אספקת מים לערבה, רשת פנימית יאטה, מפעל מים ורשת פנימית בביטוניה ובביר זית, מפעל סבסטיה, ציוד לעזון ולטובס.

מפעלי מים ממשלתיים

קיימים שלושה מפעלים: מפעל שיבטין, מפעל עבוד ומפעל סמוע. הניהול, אחזקה וגביה נמצאים באחריות מהנדס מכונות וצוות של מכונאי וגובה. במפעל שיבטין מועסקים 4 עובדים. במפעל סמוע מועסקים 5 עובדים. החל מחודש פברואר השנה מופעלים מפעלי עבוד ושיבטין כיחידה אחת. המפעל מספק מים למשטרת דיר קדים ולכפרים: חרבתה, דיר קדים, נעלין, מידיה, שיבטין, שימבה, קיביה ובודרוס. עבודת השיפור אספקת המים במפעל זה כללו השנה התקנת יחידת השאיבה והחלפת מערכות קווי ביניים בין דיר קדים לנהלין.

מפעל עבוד - מפעל זה מבוסס על עין למוך בקרבת הכפר עבוד. המפעל מספק מים לששה כפרים: דיר-רסענה, בית רחמה, עבוד, דיר אבו-משעל, א-לובן ורנטיס.

חבור שני המפעלים עבוד ושיבטין בוצע ע"י הנחת קו "4" בין דיר אבו-משעל ושימבה.

בצוע מפעלי מים שונים

השנה הסתיימו עבודות שהוחל בבצועם בשנתיים הראשונות והמפעלים נמסרו לרשויות המקומיות.

מפעל איזורי לטובס - מקור המים הוא קדוח בקרבת עין פרעה. המפעל הוא ממשלתי ונמסר להפעלה לעיריית טובס. מקבלים מים: העיר טובס והכפרים אקאבה, טמוך ותיאסיר. יקבלו מים מבריכה זו הכפרים: אל-כפר, זבבדה ומחנה בזק.

מפעל המים בסלפית - המפעל מבוסס על מעיין אל מטוי. נבנתה בריכה וקו מחבר למרחק של כ-5 ק"מ. השנה הורכב ציוד השאיבה והופעל.

מפעל המים לעזון - המפעל כולל קדוח, קו מחבר, בריכה ורשת פנימית. המפעל נמצא עתה בהקופת הרצה.

מפעל סמוע - המפעל ממשלתי ומבוסס על קדוח ותחנת סניקה ע"מ לספק מים לסמוע, לדהריה, ליאטה, לא-רחיה ולמפעל המים על הרי חברון. הקווים הונחו ועומדים בסיום עבודות חיבורם לבריכות בכפרים ולמפעל המים של עיריית חברון. נעשו סידורים לאורך הקווים להבטחת אספקת מים סדירה לעדרים בדרום הר חברון.

מפעל ביר זית - המפעל יספק מים לעיר ביר זית, למחנה הפליטים גלז'ון ולכפרים ג'יפנה, עין סיניה ודורה אל קרעה. המפעל יקבל מים מהמפעל של איזור רמאללה. עבודות התכנון הסתיימו, נערך מכרז, והוחל בביצוע.

מפעל סבסטיה - תוכנן ובוצע מפעל הכולל קו ראשי ורשת פנימית לכל בתי הכפר. הונחו קווי מים חדשים ונבנו שתי בריכות ותחנת סניקה.

ענתה - צנור המים מפארה לירושלים עובר בחחומי הכפר. בוצעה הרשת הפנימית והחבור לקו הראשי.

דיר שאראף - תוכננה רשת פנימית בכפר.

שרותים למפעל מים ציבוריים

במסגרת נושא זה נתנו שרותים שונים למפעלי המים הציבוריים ביעוץ והדרכה בענייני ארגון, מינהל, הזמנות ציוד, בדיקות טכניות, שאיבות נסיון ועבודות קדיחה. שרותים לעבודות קדיחה נתנו לחברון, עין סמיה, שכס, עזון, ענבתא, בית כאר, ודורה. חברת מקורות בצעה שאיבות נסיון בעוג'ה ובי"אג'רד.

קדוח טלוזה 1 - (מזרח שכס) על מנת להדביק את צרכי המים של שכס העיר והכפרים סביבתה ובמטרה לפתח את פוטנציאל המים במדרון המזרחי, בוצע לראשונה באיזור קידוח לעומק של 748 מטר. כאשר פני המים הגיעו לעומק של 150 מ' בשאיבת הנסיון, נמצאו 260 ממ"ע לשעה. לפי דעת המומחים ניתן להפיק כ-100 ממ"ע לשעה. קידוח זה נראה מבטיח ביותר ומסמן מאגר מים נרחב באיזור זה. הבאר תימסר לעיריית שכס, כאשר יותנה מראש שחלק מהמים ישמשו את הכפרים בסביבה לשתיה ולחקלאות.

פעולות הסקרים

הפעולות בשטח זה כוללות קידוח מחקר, בדיקת קידוחים בלתי מצוידיים ועבודות שדה ומעבדה, שאיכות נסיון בקידוחים קיימים, מפוי גיאולוגי בסיסי ותכנונים לטווח ארוך.

קידוחי מחקר

נקדחו 2 קידוחי מחקר צרי קוטר בבקעת יריחו וקידוח שלישי מדרום לעוג'ה אל החתה. קידוחים אלו נקדחו ע"מ להכיר את המבנה הגיאולוגי. עומק הקידוחים: 153 מ', 382 מ', 152 מ'. בקידוחים הוכנסו צנורות לתצפית ובוצעה שאיבה ע"י אויר דחוס. המים בקידוחים הנ"ל נמצאו מלוחים: 890 מגכ"ל, 1052 מגכ"ל, 5000 מגכ"ל בהתאם.

קדוח יחמה - קדוח זה הוא נסיוני וצר קוטר. נמצא לצד כביש רמאללה-שכם. עומק הקידוח 360 מ'. פני המים נמצאו בעומק 206 מ', במליחות נמוכה של כ-40 מגכ"ל. ניתן לקדוח קידוח הפקה שיהיה בסיס למפעל מים איזורי לחלק הדרומי של נפות טול-כרם ושכם.

מים לחקלאות

עיקר הפעולה התרכזת בהגדלת יעילות השימוש במים הקיימים, וזאת בשני נושאים: הובלת המים עד השטח וחלוקת המים על פני הקרקע.

הנושא הראשון אשר יכול לחסוך כ- 30% - 20% מכמות המים המצויה דורש אמצעים רבים של צינורות ותעלות בטון. החקלאים עדיין לא מוכנים להשקעות כבדות ולא עומדים לרשות הנושא חקציבי השקעות בהיקף מתאים.

בנושא חלוקת המים מושקעת עבודת הדרכה בהיקף רחב. כאן ניתן גם כן לחסוך כ- 40% - 20% מכמות המים ובהיקף זה להגדיל את שטחי העיבוד. הוחדרו שיטות השקייה חדישות כמו המטרה בכ-50 משקים בהיקף של כ-400 דונם. הוחדרה שיטת ההשקייה בטפטוף בתחנות ואצל כ-20 חקלאים. נערכו חלקות הדגמה אצל חקלאים בהשקייה נכונה בתלמים ובהצפה. נערכה פעולת סקר מקיפה באיזור עוג'ה בבקעת הירדן ע"מ לאתר את בעיות השימוש במים. פעולה זו מתבצעת כיום גם ביריחו. מתכנן שבזבוז המים בבקעת הירדן גבוה ביותר, מאחר ושיטות ההובלה והשימוש במים הן בנות אלפי שנים. לדוגמא: השימוש במים לדונם הדריים מגיע עד 4000 מ"ע לדונם, לעומת 1200 מ"ע לדונם בעמק בית שאן.

בשנה זו הוחל בשלושה קידוחים להפקת מים לחקלאות והם: בית כאד, תחנת פרעה ופרעה עליונה. מתוכננים עוד ארבעה קידוחים נוספים לשנה הבאה.

ייצור חקלאי

תנאי אקלים וגשם

רוב ששחי החקלאות נמצאים בבעל. רק כ-7% מהשטח המעובד מקבל השקיה. בנוסף לענפי גידולי השדה השונים בבעל וענף המטעים בבעל, גם ענף בעלי חיים ברובו הגדול נזקק למרעי טבע ונחון לחסדי הגשמים כיתר הענפים.

מסיבות אלו קיימת תלות ישירה בכמויות הגשם השנתיות ובחלוקת הגשמים בפסך העונה.

להלן לחד' המתאר את המשקעים.

לוח ד' המשקעים ביהודה ושומרון במ"מ

ממוצע רב שנתי	שנת תש"ל 1969/70 1.10.69-30.3.70	שנת תשכ"ט 1968/9 1.10.68-30.9.69	המקום
434	506.3	486.8	ג'נין
502	502.2	564.1	קבטיה
364	269.2	441	טובס
625	581.4	847.5	טול-כרם
562	540.6	531.1	שכם
545	486.3	758.9	קלקיליה
381	386.1	426.5	בית כאד
500	656.6	889.3	יעבד
550	470	512	רמאללה
420	480	482	בית לחם
450	394.9	502	חברון
260	336.9	327	דהריה
120	55.6	150	יריחו
170	155.1	172	פרעה

ניתן לראות שבשנת תשכ"ט כמויות הגשמים היו גדולות מהמוצק הרב שנתי. עובדה זו גרמה לשנה חקלאית טובה מאד: היבולים היו גבוהים בכל ענפי גידולי השדה.

ניתן לציין שבשנת תש"ל - אוקטובר 69, ספטמבר 70, יש לצפות ליבולים בינוניים וזאת בגלל כמות הגשמים הקטנה הנראית כ"ן בטבלה. במיוחד יש לציין את החלוקה הגרועה של הגשמים. גשמים טובים ירדו בתחילת העונה, ולאחר מכן הייתה הפסקת גשמים למעלה מחודשיים; רק בסוף פברואר התחדשו הגשמים ומנעו בצורת של ממש.

יש להזכיר כאן, שבשנת תשכ"ח הייתה בצורה ומשרד החקלאות נתן מענק בצדד ל-8,000 חקלאים בהיקף כספי של 400,000 ל"י, ע"מ לאפשר לחקלאים לרכוש זרעים לעונת הבאה. הסיוע ניתן בצ"ק אישי לכל חקלאי בכדי למנוע דמי חוץ.

הייצור וערכו

בהתאם לנתונים אשר נאספו בשטח בעזרת המחלקה החקלאית של הלשכה המרכזית לסטטיסטיקה(לוח ה'), רוכז היקף הענפים ועובד היקף הייצור וערך הייצור של כל ענף וענף. פעולה זו נעשתה במשך השנתיים האחרונות - שנת תשכ"ח ותשכ"ט.

הנקודה המעניינת והבולטת ביותר היא עליית ערך הייצור מ-135 מליון ל"י בשנת תשכ"ח ל-177 מליון בשנת תשכ"ט. עלייה זו מתבטאת בתוספת של 31.1% בערך הייצור ו-24% עלייה בכמות הייצור. העלייה קיימת בכל הענפים והגידולים פרט לענף המקשה, אשר בו חלה ירידה של 23.4%. בגלל המדיניות של הקטנת החלות בגשרים, בולטת במיוחד העלייה בגידולי הפלחה והתעשייה - הכפלה הערך והגדלתו ב-95.4%.

לעליית כמות הייצור וערכו מספר סיבות ראשיות:

א. עלתה רמת החקלאות בהשפעת הידע והאמצעים הישראליים; העיבודים החקלאיים יותר מתקדמים; הוגבר השימוש בדשנים ובחומרי הדברה; הוחלפו זנים מקומיים בזנים ישראליים.

ב. שנה הגשמים בתשכ"ט טובה היחה מאשר בתשכ"ח.

ג. יבול הזיתים היה גבוה יותר.

ד. חלה עלייה מסוימת ברמת המחירים בגלל פתיחה שווקים חדשים לחלק מהגידולים, במיוחד לגידולי הפלחה והתעשייה המשוקים לישראל, וכן מביקוש גובר לתוצרת "גדתית" בירדן אשר בה נפגע הייצור החקלאי.

להלן לוח ה' - הייצור וערכו.

לוח ה' - הוצאות החקלאי (ללא חוצרה ביניים) בשנת הסכ"ח (1967/68) וחסכ"ט (1968-69), כמות ב-ונות (ערך באלפי ל"י)

הסיוני		אחוזי		ת ש כ " ט			ת ש כ " ח			
בערך	בכחיר	בככות	ערך אלפי ל"י במחירי חסכ"ח	ערך אלפי ל"י במחירים שוטפים	ייצור (טונות)	שטה (אלפי דונם)	ערך (אלפי ל"י)	ייצור (טונות)	שטה (אלפי דונם)	
+31.1	+5.6	+24.0	167.500	177.000			135.000			ס"ה הייצור החקלאי
				123.000			90.000			<u>גידולים צמחיים</u>
+95.4	+5.8	+86.4	20.500	21.500			11.000			<u>גידולי שדה</u>
				11.750	33.600	570	6.300	18.000	465	חיטה
				3.500	5.800	105	2.500	4.500	94	קטניות יבשות
				2.500	1.700	36	1.000	700	18	סומסומין
				3.100	900	9	1.000	350	4.5	טבק
				6.500	...	3	200			שונים
-23.4	+31.4	-41.7	3.500	4.600	20.500	26	6.000	36.000	43	<u>מקשה</u>
				3.200	16.000	20	4.500	30.000	35	אבטיחים
				1.400	4.500	6	15.000	6.000	8	פלונים
+20.5	+6.8	+12.8	22.000	23.500	65.000	75	19.500	60.000	70	<u>ירקות ותפוחי אדמה</u>
+39.4	+4.0	+34.0	68.900	71.745			51.400			<u>פירות</u>
				34,775	53.500	485	19.600	28.000	485	זיהים
				9.000	20.000	65	8.200	23.400	65	ענבים
				13.860	33.000	24	10.500	30.000	24	הדרים
				1.750	2.500	25	1.400	2.000	2	בננות
				2.475	9.000	35	2.200	8.000	35	תאנים
				5.200	4.000	60	5.400	4.500	60	שקדים
				1.750	3.500	6	1.350	4.500	6	עזיפים
				1.560	2.600	6	1.500	3.000	6	מסמט
				1.375	2.500	5	1.200	2.500	5	שונים

+23.8	+13.0	+9.5	2.300	2.655		2.100		<u>ייעור מטעים צעירים ושונים</u>		
+17.8	+5.4	+11.7	50.300	53.000	<u>מספר ראשים</u>	45.000	<u>מספר ראשים</u>	<u>בעלי חיים ותוצרתם</u>		
+14.6	...	+14.5	17.980	18.000		15.700	30.300	<u>סה חלב</u>		
				6.000	11.850	30.000	5.150	10.300	27.000	בקר
				6.650	9.500	252.000	60.500	8.650	230.000	כבשים
				4.800	13.520	170.000	4.500	11.300	140.000	עזים
+17.4	+4.6	+12.2	27.900	29.170	11.050	24.850	10.300	<u>בשר (כולל שנוי אינונטר חי)</u>		
				4.300	1.670		3.650	1.460		בקר
				13.840	4.750		12.100	4.320		כבשים
				6.000	2.530		4.900	2.120		עזים
				4.180	2.200		3.600	2.000		עוף
				850	400		850	400		אחר
+49.5	38.4	+8.0	3.510	4.860	27.000	3.250	25.000	<u>ביצים (אלפים)</u>		
			לפי התיקרות לביצים מקומיות לצרכן							
+2.1	...	+2.1	970	970	...	950	...	<u>שונות בע"ח</u>		

מס' בע"ח - לפי הוטרינרים.
 שטח מטעים - כולל מטעים צעירים.
 * לפי הלשכה המרכזית לסטטיסטיקה, המחלקה החקלאית.

גידולי שדה (לוח ו' עמוד 31)

ענף זה מהווה את מירב שטחי הבעל ביהודה והשומרון ומכיל בחוכו את ענפי גידולי הפלחה וגידולי התעשייה.

גידולי השדה ומגמות הפעולה

הושגו מירב המגמות המרכזיות בנושא זה. הושט דגש מיוחד על פיתוח גידולים המבטיחים הכנסה ושווק נאות לחקלאים, אשר אינם תלויים במעבר בגשרים ועתירי ימי עבודה. כל זאת במסגרת האנטנסטיפקציה של חקלאות הבעל: הגדלה ניכרת של הכנסת החקלאי מיחידת שטח, על ידי הגדלת ההשקעות בחומרים ובעיקר של ימי עבודה, אשר מביאים לתפוקה גדולה ועודף נטו גבוהים בהרבה מהמקובל בעבר. אמת מידה זו נכונה ביחס לגידולים קונונציונליים הקיימים, אולם בעיקר על גידולים חדשים עתירי עבודה והכנסה.

הגידולים הקיימים: גידולי החורף: חיטה, שעורה, קטניות, בצל ושום. גידולי אביב וקיץ: חומצה, עגבניות בעל, מקשאות, שומשום וכו'. בכל אחד מהגידולים האלו חלו שיפורים ניכרים לפי הפרוט הבא.

העבודים: יסודיים והכנת מצע זרעים משופרים.

מתן כמויות דשנים (לגידולים מתאימים) גבוהות בהרבה מהמקובל בעבר. הכנסת דשן ראש בצורת אוריאה וסלק אמון.

הכנסת זנים משופרים. במידה והיו בישראל זנים מתאימים הוחדרו אלה, אולם נעשית גם פעולה של הפצת זנים מקומיים.

הוחדרה זריעה מכנית בזן המתאים.

פעילות הגנת הצומח - הדברת עשבים כימית היתה חידוש בכל יהודה ושומרון. אולם גם בהדברת מחלות ומזיקים הכנסנו חומרים ובעיקר שיטות יישום חדשות ומוטילות.

אסיף וקציר - יעילים עם ימי עבודה מירביים. כל הפעולות האלה גרמו אמנם להגדלת ההשקעה הכספית, למשל בגידול החיטה מ-10 ל"י לדונם עד קרוב ל-30 ל"י, אולם הן מבטיחות הגדלת היבולים ב-200%-300%.

הגענו בשנה שעברה בכל חלקות ההדגמה ליבולים של 200-350 ק"ג לדונם, בהשוואה ל-140-80 ק"ג לדונם בשיטות הפרימיטיביות.

פיתוח גידולים אלטרנטיביים לגידולים הפגיעים בשוקם במקרה של סגירת גשרים.

בצל ושום. בשני הגידולים האלה לא עסקו בייצור המלא לצרכי התושבים של יהודה והשומרון, והיו מיבאים כמויות ניכרות מארצות המזרח. הכנס הבצל המצרי בשיטת גידול אינטנסיבית, ובעיקר עוסקים בהחדרת זני בצל בכירים (גראנו וכו') ליצוא למערב.

בבונג - גידול זה מתאים בעיקר לחקלאי הזעיר בעל משפחה מרובת ילדים. משטח של דונם בעל אפשר להגיע להכנסת ברוטו של 400-500 ל"י, ויש להשקיע ימי עבודה רבים - 30-40 ימי עבודה.

אבטיחים ומלונים ליצוא - ע"י זריעה מוקדמת וכיסוי ביריעות פלסטיק, אפשר להגיע ליבולים מוקדמים של זנים מתאימים ליצוא. היות וחקלאי האיזור רגילים לגידולי מקשה ומעוניינים בזריעתם, החדרת גידולי יצוא אלה קלה יחסית.

גידולי תעשייה

טבק - בסוג הטבק ורג'יניה (מזרחי) עוסקים באיזור ג'נין (יעבד). השטח בשנה 1967 היה רק 4000 ד', הוגדל ל-5000 והגיע ל-8000 ד' ב-1969. השוק מוגבל ואין יותר אפשרות להגדיל את שטח המזרע. יתר על כן היה צורך להקטין השנה את השטח מ-8000 ל-5,500 דונם. אולם קיימת אפשרות של ייצור טבק מזרחי מסוג מעולה, אשר מיובא מידי שנה מארצות הבלקן. טבק זה יש לגדל באיזור ההר הגבוה ומזנים מיוחדים. אפשר להגדיל את השטחים של טבק זה בפוטנציאל משוער של 5000 עד 7000 דונם, וזה מבטיח גידול בעל אפשרות הכנסה גדולה מאד לאיזור ההר הפרובלמטי ביותר, שמבחר הגידולים בו מוגבל, בגלל תנאי האקלים והקרע.

בשנת הגידול הראשונה של הטבק המעולה באזור ההר נעשה שטח נסיוני של כ-350 דונם אצל למעלה מ-100 מגדלים; התוצאות משכיעות רצון ומעודדות. **החקלאים הגיעו ליבול עד 100 ק"ג לדונם (בתחנת ערוב עד 180 ק"ג לדונם).** סוג הטבק היה מעולה, וזכה לשבחים של מומחים בזמן הדיחות עישון והבערה.

עגבניות לתעשייה - ענף זה זכה בישראל להתפתחות מסחרית, להגדלת שטחים מהירה חוץ כדי השקעות בציוד אגרוטכני ותעשייתי. זה פתרון גם לשטחים נרחבים שחופשות העגבניות כיהודה והשומרון, אשר שווקם בדרך כלל סובל ממחירים נמוכים כשווקים. בשנה החולפת נשתלו כ-800 דונם מזני התעשייה אשה שווקו בעיקר למאכל ושנחבלו טוב משני עברי הירדן. תוכנן השנה שטח גידול להספקה לתעשייה בישראל ובמיעוט למפעל היחיד הקיים בחברון. יש להניח שחלק מהיבול שיתקבל מהשטח יכוון למאכל. הכמויות יגיעו לכ- 3000-2000 טון שישווקו גם למפעל בחברון. מבחינה אגרוטכנית היחה הצלחה ניכרת בגידול בעונה הקודמת ויבולים של 2000 ק"ג לדונם נתקבלו אצל מרבית החקלאים שעבדו לפי ההוראות.

כוחנה - הכנסת גידול זה בשנה שעברה בשטח מסחרי של כ-450 דונם נחנה חוצאות טובות. על מנת להתגבר על בעית הבחנת והדברת המזיקים קויים קורם קצר למפקחי כוחנה בבית כאד. השתתפו בו מספר ניכר של מדריכים מהאזורים המיועדים לכוחנה. ואמנם קויים פיקוח מסודר בשיתוף פעולה עם מועצת הכוחנה במשך כל תקופת הגידול. סופק למגדלים החדשים הציוד המכני המיוחד הדרוש לכוחנה, כגון: מזרעות, קלטרות ומרססים מורכבים לטרקטורים. היבולים נעו בחלקות המוצלחות סביב 100 ק"ג לדונם אשר ערכם הממוצע הוא כ-100 ל"י לזן אקלה וכ-140-130 ל"י לזן פימה, שבו קטיף הידיים מרובה יותר. להפרש בהוצאות הקטיף ביד אין עדיין ערך מכריע בסקטור זה. התברר שסוג הכוחנה מקטיף הבעל היה מצויין.

בעתיד יש להתרכז בעיקר בזנים ארוכי הסיב, בעלי יתרון של קטיף ידיים. ענף זה מתאים לאיזורים מישוריים וגשומים בצפון השומרון, ויהיה תלוי בשרות המכני והפיקוח על המזיקים שינתן ע"י תחנות הנסיונות. החקלאים הבודדים לא יוכלו לעמוד בזה בעצמם בשלב זה. יש לציין שגידול זה אינו מוגבל מבחינת השווק וחוצרתו מיועדת ליצוא.

סלק סוכר - הפך לגידול דומיננטי בסקטור הערבי בישראל (איזור נצרת ועכו). החברר שהוא מכנים הכנסה גבוהה יחסית לחקלאים ומשאיר עודף ברוטו הגדול ביותר מגידולי הבעל המקובלים. המפעל לסוכר בעפולה מעוניין ביותר לקבל כמוה ניכרת של סלק משטחי בעל.

בשנה שעברה היו כ-100 דונם הדגמות אשר הניבו יכול של כ-3 טון לדונם, מה שמבטיח הכנסה טובה מאוד לחקלאי.

נזרעו השנה כ-500 ד' כחלקות הצפית והדרכה, אולם בגלל תנאי הגשמים היו קשיים. בכל זאת עיקר השטחים נשארו יפים ויהוו הדגמה ועידוד לשם הרחבת הגידול בשנה הבאה. ניתן להגיע בצפון הגדה לשטח כולל של כ-10,000 דונם תוך שנתיים שלוש.

חמניות לתעשייה שמן - גידול החמניות למאכל מקובל ביותר בסקטור הערבי בישראל. בעבר היו בישראל נסיונות לגידול החמניות לשמן, אולם הזנים שהיו ידועים אז נתנו אחוז נמוך (כ-37-35%) של שמן ולא היו כדאיים מבחינה כלכלית.

בזמן האחרון הובאו לארץ זנים חדשים אשר מכילים 45-50% שמן מאכל מעולה. מזנים אלו נזרעו בשנה האחרונה חלקות נסיון וחצפית ונתקבלו יכולים של כ-180 ק"ג לדונם, שהגיעו לאחוז של 42-43% שמן. המחיר המובטח הוא 500 ל"י לטון חמניות במפעל. פדיון זה מבטיח עניין לחקלאי לגדל זאת בעתיד.

י ר ק ו ת

שטח הירקות בשלחין ביהודה ושומרון משהרע על כ-130,000 דונם, מחוכם כ-70,000 דונם ירקות כבעל ושלחין. הגידול העיקרי הן עגבניות ששטחיהן עומדים על כ-35,000 דונם בשנה. הירק השני בחשיבותו הוא המלפפון המגודל על כ-1/5 משטח כלל הירקות. שאר הירקות לפי חשיבותם הם: תפוחי אדמה, חצילים, קישואים, כרובית, כרוב, פלפל ועוד. שטחי בקעת הירדן תופסים מקום נכבד הואיל ובחורף, בתקופה של חוסר ירקות, אפשר לקבל יכולים טובים כאשר בשוק המחירים גבוהים מאד. שטחי הירקות בבקעת הירדן בעונה (1967/68) היו מוגבלים ביותר ועמדו על כ-3,000 דונם בלבד. בשנת 1968/69 הגיע השטח ל-8,000 דונם. לעומת זאת הגיע השנה שטח הירקות עד ל-15,000 דונם. משרד החקלאות מתכנן בשנה הקרובה הגדלת השטח עד כ-20,000 דונם.

לוח ו' הטטח המעובד גידולי שדה ביהודה ושומרון
לפי הגידול והנפה בחשכ"ט 1968/69

אלפי דונם (חשכ"ט 1968/69)											ה	פ	ה
% השינוי לעומת חשכ"ח				-----									
קטניות	שעורה	חיטה	ס"ה	טומטוזבין	אחרים	כרסנא	קטניות	שעורה	חיטה	ס"ה			
120.8	114.8	106.2	109.5	31.3	15.4	55.3	111.6	265.2	493.8	972.6	כל יהודה ושומרון		
110.2	107.0	108.6	109.0	25.3	-	34.7	60.4	133.4	301.8	615.6	<u>יהודה ס"ה</u>		
236.4	168.5	142.3	149.4	0.6	-	4.3	5.2	24.6	61.2	95.9	רמאללה-יריחו		
131.7	124.7	140.9	136.5	-	-	6.9	5.4	24.2	32.4	68.9	ביה לחם		
102.7	98.5	98.2	100.2	24.7	-	23.5	49.8	144.6	208.2	450.8	חברון		
136.2	143.0	102.7	139.4	6.0	15.4	20.6	51.2	71.8	192.0	357.0	<u>שומרון ס"ה</u>		
134.8	172.3	99.1	109.1	5.1	1.5	9.5	18.6	37.4	99.6	171.7	שכם		
140.3	115.4	95.6	109.5	0.6	13.8	8.1	26.8	26.9	60.8	137.0	ג'נין		
123.4	144.2	138.6	118.4	0.3	0.1	3.0	5.8	7.5	31.6	48.3	טול-כרם		
<u>החלקות באחוזים</u>													
				3.2	1.6	5.7	11.4	27.3	50.8	100.0	כל יהודה ושומרון		
				4.2	-	5.6	9.8	31.4	49.0	100.0	יהודה		
				1.6	4.4	5.7	14.3	20.2	53.8	100.0	שומרון		

הערה: יצויין שהמסקים נפקדו בחודשים פברואר-מרץ 1969. יתכן ולא כל זריעות הקיץ נכללות בלוח זה.

להלן לוח ד' של פירוט שטחי הירקות.

לוח ד' שטחי הירקות בשנת 1969 (אלפי דונם)

ס"ה	שלהין	בעל	ס"ה
66.7	30.8	40.5	ס"ה
35.7	14.0	21.7	עגבניות
8.5	4.0	4.5	מלפפון
5.3	1.1	4.2	בצל
5.2	2.9	2.3	קשואים
3.2	3.1	0.1	חצילים
1.2	0.7	0.5	במיה
3.7	3.1	0.5	תפוחי אדמה
3.9	2.0	1.9	אחרים

לפי הלשכה המרכזית לסטטיסטיקה.

איזור השומרון - הפעילות התרכזת בעיקר בהדרכת שוטפת, בהכרת התנאים החקלאיים ובהנחית חקלאים בגידולים חסויים. השנה ישנם כ-600 דונם גידולים חסויים, מזה כ-100 דונם חלקות הדגמה להדרכה. החקלאים באיזור טול-כרם למדו יפה את נושא גידול חתה פלסטיק, וקטפו מלפפונים במחירי שיא של 4 ל"י הק"ג. נעשית פעולה גם בנושא החדרת בוטנים בהיקף של 500 דונם. ישנה נכונות רבה מצד החקלאים לשיחוף פעולה בנושאים אלו, אשר שווקם מובטח לתעשייה בישראל או ליצוא לאירופה.

איזור יהודה: הנושא העיקרי שהוחדר לאיזור בסוף הקיץ שחלף הוא מלפפונים מאוחרים. נראה שזה איזור יבש ומתאים לגידול מלפפונים מאוחרים. לקראת גן קיץ אחרו חלקות לגידול זרעים, מלפפונים לתעשייה ועוד גידולים שאפשרות השווק שלהם בטוחה.

ירקות ליצוא בבקעת הירדן

כדי להבטיח שהחקלאים אמנם ישתלו את הגידולים הנדרשים ליצוא, היה הכרח לגדל שתילים במשחלות בצפון הגדה, (בגלל הנאי אקלים נוחים באותה עונה) ולספקם במועדים המתוכננים והרצויים.

הוכנו כ-70 דונם משתלות, בעקר חצילים - בהיקף של 5 מליון שתילים, בתחנת הנסיונות קבטיה ואצל הקלאים פרטיים. כן סופקו כחצי מליון שתילי פלפל חריף ל-200 דונם, למעלה ממליון שתילי עגבניות רחובות 13 ומונימוקר לכ-500 דונם, והוכנו כ-600.000 שתילי עגבניות ערבה ל-250 דונם. השתילים חולקו לאיזור יריחו, הג'פסליק וצפון הבקעה. בהחדרת הגידולים הללו שהועדו לייצוא, היה עלינו להתגבר על בעיות רבות החל ברכישת אמונם של החקלאים, הקניית שיטות גידול אינטנסיבי לקבל יכול גבוה (המחייב עיבוד נכון, דישון, זיבול, השקיה והדברה) ובעית הקטיף הנכון: אריזה ראשונה בשדה והובלה נכונה לבית האריזה. הנורמות המקובלות על החקלאי הערבי בנושא המיון והאריזה רחוקות מנורמה של חקלאי ישראלי המגדל גידולי יצוא. אף על פי כן נפתרו מירב הבעיות והקשיים והוחדרו מושגים ותפיסות חדשות על מנת שהחקלאי הערבי יוכל להתמודד עם נושא היצוא.

כל אנשי הצוות, הישראליים והמדריכים המקומיים עשו מאמצים על מנת להתגבר על אתגר זה. ניצני היצוא הראשונים של חצילים החלו כמחצית נובמבר. עד כה נשלחו כמויות כדלהלן:

לוח ח' יצוא ותחזית היצוא בשנת תש"ל (בטונות)

הגידול	עד 1.4.70	1.4.70-1.6.70	ס"ה תש"ל
ס"ה	<u>440</u>	<u>560</u>	<u>1000</u>
חצילים	385	125	510
עגבניות	25	65	90
קשואים	15		15
פלפל חריף	15		15
בצל		150	150
אבטיחים		120	120
מלונים		100	100

כפעולה מרכזית לקידום היצוא לטווח מידי ולטווח ארוך הוקמה חברת פרטית לריכוז ירקות ליצוא, מיונס, אריזתם והעברתם לנמל המוצא לאירופה. חברה זו מורכבת מישראלים בעלי ידע רב בשווק חקלאי ושווק ליצוא בשותפות עם איש מקומי בעל נסיון רב בשווק ירקות. חברה זו הצליחה לארגן את תהליך היצוא ע"י העמדת צוות במקום וטיפול בכל הבעיות המתעוררות מדי יום ביומו. מספר הבעיות גדול מאד עקב הוסר נסיון בנושא זה באיזור.

הקשר עם חקלאים נוצר ע"י חתימת חוזים בין משרד החקלאות לבין כ-65 חקלאים. בתחילה היו חששות מצד החקלאים לחתום על חוזים לשווק ליצוא, אך המחירים הגבוהים שמציע היצוא הביאו אותם לחתימת חוזים ושווק דרך החברה.

הבעיה המרכזית שעדיין קיימת היא העלאת אחוז היצוא, ז"א העלאת טיב התוצרת. כיום אחוז היצוא אינו עולה על 30-40 אחוז. ע"מ לבסס את הכדאיות של המיון והמשלוח ליצוא יש להכפיל את אחוזי היצוא.

לקראת השנה הקרובה יזכאלו יסחי היצוא ויוגדל אחוז היצוא לפחות ב-50%. פעולה נוספת שהתבצעה לראשונה בבקעה היא שותפויות בין ישראלים למקומיים לגידול ירקות ליצוא. ישנם כ-500 דונם בשותפויות עם שלושה ישראלים. כניסת הידע הישראלי מבטיח יבולים גבוהים ובמיוחד אחוזי יצוא גבוהים.

לקראת עונת היצוא (1969/70) אורגנה מחדש פעולת משרד החקלאות בבקעת הירדן אשר היחה מפוצלת בין מחוז שכס למחוז רמאללה. גזרת נפת ירדן אוחדה במשרד החקלאות מחוזי חדש, ומונה צוות מקומי וישראלי להבטחת פעולות היצוא. הולך ומוקם ע"י משרד החקלאות בית אריזה מרכזי בהיקף של כ-4000 טון בשנתי. חשככה המרכזית כבר עומדת. בית אריזה זה ישמש את החקלאים המקומיים וגם את ההאחזויות כולל עין גדי, כאשר כח העבודה המקומי ימייך את התוצרת עבור ההאחזויות החסרות כח-אדם.

מ ט ע י ם

ענף המטעים אשר כמעט כולו נמצא בבעל נהנה בשנה החולפת מכמויות הגשמים הגדולות. היבולים היו טובים בכל סוגי המטע, כאשר בולט במיוחד ענף הזיתים התופס כחצי מליון דונם לעומת כ-100.000 דונם זיתים בישראל. כל המטעים האחרים מהווים כ-180.000 דונם של יתר ענפי המטעים.

באם נסקור את שטחי המטעים ופיתוחם נראה שבעבר הייתה נטייה ברורה להגדיל את השטחים של המינים העיקריים.

לוח ט' - שטח המטעים ביהודה והשומרון לפי מין ושנת נטיעה - 1968/69
(באלפי דונם)

שנת הנטיעה					
1967-68	1963-66	1950-62	עד 1949	ס"ה	סוג המטע
38.0	126.0	151.1	364.9	680.0	ס"ה
15.5	66.6	88.5	309.0	479.6	זיתים
11.6	23.7	16.5	13.1	64.9	סקדים
4.0	21.6	20.1	9.6	55.3	ענבים
2.5	8.3	10.2	1.1	22.1	הדרים (שלחין)
3.1	2.5	6.6	23.8	36.0	תאנים
1.3	3.3	9.2	8.3	22.1	אחרים
<u>באחוזים</u>					
5.6	18.1	21.3	55.0	100.0	ס"ה
3.3	13.9	18.4	64.4	100.0	זיתים
17.8	36.5	25.4	20.3	100.0	סקדים
7.2	39.2	36.3	17.3	100.0	ענבים
11.3	37.3	46.4	5.0	100.0	הדרים (שלחין)
8.6	6.9	18.3	66.2	100.0	תאנים
5.8	15.0	41.6	37.6	100.0	אחרים

לפי הלשכה המרכזית לסטטיסטיקה.

מטעי השלחין

ס"ה מטעי השלחין הוא בהיקף של כ-26,000 דונם, כ-24,000 דונם הדרים והיתר בננות ושונים. הבננות כ-2,000 דונם אשר מתרכזים בעיקר בבקעת הירדן וואדי פרעה.

ענף ההדרים

ענף ההדרים מתרכז בעיקר בשפלות החוף, קלקיליה וטול-כרם וכן בבקעת הירדן. עיקר היבול משווק בירדן ומתקבלים מחירים טובים מאשר מקבל הפרדסן הישראלי. כענף שלחין אינו תלוי בגשמים והיבולים גבוהים, במיוחד בגלל עבודת הידים הרבה המושקעה בכל דונם ודונם.

המגמה בעתיד היא להרחיב את שטחי ההדרים ואף להכפילם, מאחר והשווקים אינם מוגבלים הן כמזרח והן במערב במידה ויסגרו הגשרים.

כיום חלוקת שטחי ההדרים היא כדלהלן:

לוח י' - פרוט ההדרים (בדונמים)

5.900	תפוזים - צעיר
8.375	תפוזים - נושא פרי
360	אשכוליות - צעיר
390	אשכוליות - נושא פרי
900	לימונים - צעיר
2.765	לימונים - נושא פרי
3.840	שונים - צעיר
1.670	שונים - נושא פרי
<u>11.000</u>	ס"ה - צעיר
<u>13.200</u>	ס"ה - נושא פרי
<u>24.200</u>	ס"ה - כללי

בהשוואה - השטח הכללי של ההדרים ברצועת עזה מגיע ל-80.000 ובישראל לכ-460.000 דונם.

ז י ת י ם

ענף הזיתים הוא החשוב בין הענפים החקלאיים ביהודה ושומרון. שטח הזיתים מגיע ל-500.000 דונם, כלומר קרוב ל-7 מליון עצים. רוב הזיתים מנוצלים לשמן ומעוטם לכבושין. לשם ייצור השמן יש כ-200 בחי-בד, - 80 ביהודה וכ-120 בשומרון.

בהתאם לסרוגיות המצויה בזיתים, היבול בעונה זו היה טוב - כ-60,000 טון זיתים או 15,000 טון שמן זית. כדי להבטיח התחלת המסיק בזמן, לא לפני שהפירות הגיעו להבשלה מתאימה, ולווסת העבודה בנתי-הבד, מוציא משרד החקלאות מדי שנה צווים מתאימים להתחלת מסיק הזיתים, לפי האיזורים השונים והיעודים (לשמן או לכיבושין). המסיק מתחיל באוקטובר ומסתיים בדצמבר ברוב האיזורים.

כענף עיקרי, הוקדשה לזיתים תשומת לב מיוחדת בקדום נושאים שונים, כמו: עבודה ודשון, גיזום, שיטות מסיק, הגנת הצומח ושיפור שיטות האריזה והשווק. הזיתים היו המיד, למרות הטיבותם הכלכלית, אחד הענפים המזנחים ביותר. ראשית שוכנעו המדריכים המקומיים שיש להתרכז במעולות הדרכה, כדי לייקל גידול זיתים ולהגדיל הכנסות החקלאי מהענף. הפעולות העיקריות הן:

עיבודים ודשון - בשל אופים המיוחד של שטחי הזיתים, קשה מאד לשכלל את שיטות העיבוד, אך זה נעשה תוך התאמת כלים מיוחדים לעיבוד בשטחים הרריים ובאבניות גבוהה.

בין הנושאים החדשים שהוכנסו לאיזור נמצא הדישון החנקני, אשר מלווה בדרך כלל את הגזום, ונתן כבר תוצאות טובות מאד. מאות חקלאים דוכשים בעצמם דשן, מעשה שלא עשוהו בעבר, ומשתמשים בו על שטחים גדולים. הדשון כבר הגביר את יבול הזיתים, חיזק את העץ והקטין במידה רבה את נזקי הטבע.

הגיזום יגביר לטווח ארוך את היבול ויקטין את בעיה הסירוגיות בעצי הזית, וכן יאריך חייהם של הזיתים העתיקים (חלקם בני מאות שנים).

הגנת הצומח - יש גורמים שונים המקטינים את יבול הזיתים ומורידים את איכות השמן. אחד החשובים הוא רבישות הזית לזבוב הזית ועין הטורס. בשנים האחרונות נמצא התכשיר, לאחר מחקר מסיף בישראל, ע"י שמוש בפתיון, בדומה לספול בזבוב היס היכוני בהדרים. זו השנה השניה שמבצעים הדגמות בקנה מידה רחב בהדברת זבוב הזית (בנפות טול-כרם ורמאללה) והגיעו ל-2% נגיעות בפרי בשטח מטופל לעומת 38% בשטח הביקורת (המזיק הזה גורם לנשירה מוגברת של הפרי והעלאת אחוז החמיצות, המוריד את איכות השמן המופק ממנו). כטיין הטורס הוטגו תוצאות מצויינות כהדברת המחלה והופסקה נשירת העלים כליל. תוצאות אלו הובאו לידיעת החקלאים בכל שלבי בצוע ההדגמות, וכבר הוחל בשמוש מוגבר בחומרי הדברה בין מגדלי הזיתים.

שיטות מסיק חדשות - השימוש במקל למסיק הזיתים היה נפוץ מאד בין חקלאי יהודה ושומרון, בעבר לא הצליחו לבער נגע זה. הוכנס לאיזור ציוד מסיק זול, פשוט ויעיל, כמו מסרקות, יריעות לאיסוף הזיתים, ממינות יד לניקוי ומיון הזיתים לפי גודל וכו'.

זיתים לכיבוש - ישנה דרישה רבה לזיתים לכיבוש, הן בישראל והן בגדמ"ע ובגדמ"ז, מה שהעלה את המחיר ל-1.00 ל"י לק"ג. מאידך הופנתה כמות גדולה של זיתים להפקת שמן.

השמן - מחיר השמן בגדמ"ע נע בין 2.20 ל"י לשמן תעשייתי להפקת סבון עד 3.60 ל"י לק"ג סוג אקסטרא (אחוז חמיצות עד 1%).

כמות השמן לשווק מביעה ל-12.500 טון, לפי המרוס הבא:

לוח יא'	השימוש בזיתים (בטונות)	השימוש בזמן זית (בטונות)
ס"ה זיתים	60.000	יצוא 8.000
ליצירת שמן	50.000	צריכה עצמית 2.500
צריכת כבושים	10.000	תעשיה 2.000
מזה לייצוא	(5.000	ס"ה שמן 12.500

סקר בתי-בד

מתוך מגמה לייצל את פעולת בתי הבד ולהעלות את טיב השמן בוצע סקר לבדיקת תהליכי ייצור השמן בהם כדי להווכח כיצד מובל הפרי עד לבית הבד.

בסקר זה הוחל בשנה האחרונה ע"י צוות מטעם המכון לפיריון העבודה והייצור, המכון להנדסה חקלאית וחברת "פקרד" המבצעת את בדיקות השמן. לצורך זה נבדקו יסודית 25 בתי-בד בכל האיזור, ונלקחו כ-12.500 דוגמאות, נסקרו כל בתי-הבד המונים כ-249 מפעלים. על פי תוצאות סקר זה ניתן יהיה לשנות את תהליכי הייצור, ההובלה מהמטע לבית הבד, ואולי אף לסגור את בתי הבד הבלתי יעילים,

להלן לוח יב' - סיכום הסקר המטרת את המפעלים, התעסוקה בהם, תפוסתם וכו' ביהודה ושומרון.

לוח"ב' העטוקה, שכר ותפוקה של בתי-הבד
 באזור יו"ש לעונת 1969 (אוקטובר, נובמבר)

מספר מפעלים	מספר עובדים	בעלים עובדים ובני משפחה	מספר שכירים	ימי עבודה של שכירים (בל"י)	שכר עבודה של שכירים (בל"י)	תפוקה (טון)	כמות הזיכויים אשר שמה להכנת השמן
<u>כל האזור</u>							
249	70	1,870	61,797	559,865	10,842	41,370	ס"ה
-	67	1,868	27,960	252,290	4,991	19,664	אוקטובר
-	72	1,872	33,837	307,575	5,851	21,706	נובמבר
<u>רמאללה</u>							
77	-	-	15,528	110,626	1,844	6,667	ס"ה
-	24	309	4,106	36,912	632	2,345	אוקטובר
-	31	425	8,422	73,714	1,212	4,322	נובמבר
<u>שכם</u>							
67	-	-	17,074	155,737	3,250	11,303	ס"ה
-	25	541	7,000	59,877	1,307	4,507	אוקטובר
-	27	561	10,074	95,860	1,943	6,796	נובמבר

טול-כרם

9.708	2.433	128.230	12.699	-	-	45	ס"ה
5.515	1.388	76.490	7.528	416	1	-	אוקטובר
4.193	1.045	51.740	5.171	361	1	-	נובמבר

קלקיליה

1.580	404	131.864	16.022	-	-	9	ס"ה
915	232	59.901	7.337	477	-	-	אוקטובר
665	172	71.963	8.685	423	-	-	נובמבר

ג'נין

11.444	2.698	19.340	2.174	-	-	40	ס"ה
5.976	1.303	10.850	1.205	66	14	-	אוקטובר
5.468	1.935	8.490	969	66	12	-	נובמבר

חברון

146	49	3.220	364	-	-	7	ס"ה
146	49	3.220	364	31	3	-	אוקטובר
-	-	-	-	-	-	-	נובמבר

בית-לחם

512	164	10.848	936	-	-	4	ס"ה
250	80	5.040	420	28	-	-	אוקטובר
262	84	5.808	615	36	1	-	נובמבר

ניתן סיוע מיוחד לזיכאים ע"י משרד החקלאות, בצורת שתילים בהיקף של 130.000 שתיל אשר נמכרו לחקלאים במחיר העלות המהווה כשליש מהמחיר בשוק. לקראת השנה הבאה יגיע מספר השתילים לרבע מליון.

גידולי המטעים האחרים החשובים הם הנשירים: תאנים, ענבים ושקדים. רוב שטחי הנשירים נמצאים ביהודה, כאשר כשליש מהם נמצאים בשומרון.

השטחים והיבולים הם כדלקמן:

<u>ריכוז מירב המטעים</u>	<u>שונות</u>	<u>דונם</u>	
בהרון	20.000	65.000	ענבים
ברמאלה	9.000	35.000	תאנים
בכל הנפות	3.500	6.000	שזיפים
בשומרון	5.000	60.000	שקדים

יבול הענבים נחשב כבינוני וזאת בגלל פגיעה חלקית בחנטה ע"י החמסינים בתקופת הפריחה באביב. לעומת זאת טיבם היה מעולה והפדיון לחקלאי היה טוב. בדומה לכך גם ביתר הפירות, היבולים היו טובים והמחירים טובים במיוחד.

בנושא המטעים הנשירים הפעולה מתרכזת בהעלאת הטיב והיבול לדונם ע"י פעולות הדברה להתדרת דשנים כימיים. מעודדים נטיעות של זנים הדישים של נשירים וזאת בגלל קשיי שוק במידה ויסגר השווק למזרח. בישראל ישנם עודפים של כל הזנים הנ"ל.

לעומת זאת ישנה פעולה לפיתוח פירות מיוחדים אשר אינם נמצא בשוק הישראלי, וזאת כמו דובדבנים, אגוזים שונים ובמיוחד הבוטנה (פוסטוק חלבי) אשר מתאימה במיוחד לאיזור חברון.

בחוות ערוב אשר בנפת חברון הוכנה משתלה לאספקת שתילי הבוטנה. קיימים כבר 2000 שתילים אשר ישחלו בעונה הבאה. כמו כן הוכנו כ-10.000 שתילי חרוב לנטיעה משולבת עם שטחי המרעה והייעור, וכן אגוזים שונים - כ-10.000 שתיל.

ניתן סיוע מיוחד לזיתים ע"י משרד החקלאות, בצורת שתילים בהיקף של 130.000 שתיל אשר נמכרו לחקלאים במחיר העלות המהווה כשליש מהמחיר בשוק. לקראת השנה הבאה יגיע מספר השתילים לרבע מליון.

גידולי המטעים האחרים החשובים הם הנשירים: תאנים, ענבים ושקדים. רוב שטחי הנשירים נמצאים ביהודה, כאשר כשליש מהם נמצאים בשומרון.

השטחים והיבולים הם כדלקמן:

<u>ריכוז מירב המטעים</u>	<u>שונות</u>	<u>דונם</u>	
בחברון	20.000	65.000	ענבים
ברמאללה	9.000	35.000	תאנים
בכל הנפות	3.500	6.000	שזיפים
בשומרון	5.000	60.000	שקדים

יכול הענבים נחשב כבינוני וזאת בגלל פגיעה חלקית בחנטה ע"י החמסינים בתקופת הפריחה באביב. לעומת זאת טיבם היה מעולה והפדיון לחקלאי היה טוב. בדומה לכך גם ביתר הפירות, היבולים היו טובים והמחירים טובים במיוחד.

בנושא המטעים הנשירים הפעולה מתרכזת בהעלאת הטיב והיבול לדונם ע"י פעולות הדברה להחדרת דשנים כימיים. מעודדים נטיעות של זנים חדישים של נשירים וזאת בגלל קשיי שווק במידה ויסגר השווק למזרח. בישראל ישנם עודפים של כל הזנים הנ"ל.

לעומת זאת ישנה פעולה לפיתוח פירות מיוחדים אשר אינם נמצא בשוק הישראלי, וזאת כמו דובדבנים, אגוזים שונים ובמיוחד הבוטנה (פוסטוק חלבי) אשר מחאימה במיוחד לאיזור חברון.

בחוות ערוב אשר בנפת חברון הוכנה משתלה לאספקת שתילי הבוטנה. קיימים כבר 2000 שתילים אשר ישתלו בעונה הבאה. כמו כן הוכנו כ-10.000 שתילי חרוב לנטיעה משולבת עם שטחי המרעה והייעור, וכך אגוזים שונים - כ-10.000 שתיל.

ב ק ר

עדר הבקר מונה כ-30,000 ראש, מתוכם כ-3,000 ראש מיועדים לייצור חלב והיתר בעיקר לייצור בשר. ערך הייצור בענף זה מגיע לשלושה עשר מליון ל"י. עדר החלב שהינו בעיקר מהזן פריזי או מהזן פריזי-מעורב, מוחזק במצב תזונה לקוי ובמצב בריאותי לקוי מאד. עדר הבשר רועה בשדות השלף ובגבעות. בשנתיים האחרונות נוספו לעדר החלב כ-600 פרות ישראליות אשר החליפו ברוב המקרים פרות מיומיות. דבר זה גרם באופן ישיר להגברת הייצור. נערכה פעולה מקיפה להדברת מחלת השחפת וחדתת הבקר, נבדמו כל הפרות ונמצאו כ-120 פרות במצב מסוכן. פרות אלו נשחטו ובעליהם קבלו פיצויים מלאים.

צריכת החלב באזור מוגבלת. חלב הצאן והן חלב הבקר משמשים בעיקר לייצור לבן וגבינות שונות. באזורים העירוניים ובמיוחד בערים הנוצריות ישנה צריכת בשר בקר, אולם בסך הכל צריכת בשר הבקר מוגבלת.

הזרעה מלאכותית - נערך חורם למזריעים מקומיים; נקנה ציוד ונקשר הקשר עם מכוני ההזרעה בישראל. כבר במשך שנת הפעולה הראשונה הוזרעו כ-300 פרות. פעולה זו תגרום לשינוי דרסטי בטיב העדר ע"י הכנסת חומר ריבוי מהמעולים בעולם.

ע ו פ ו ת

משק העופות מפגד יחסית ללול הישראלי, במיוחד המבנים והציוד. חומר הריבוי מגיע בשלמותו מישראל וכן גם המזון בא ממפעלי מזון בישראל.

היקף הלול מגיע ל-600,000 עופות. כשליש מתוכם משמשים להטלה והיתר לייצור פטימים לבשר. ייצור הפטימים מגיע לכ-3 מליון השנה. ערך הייצור מגיע ל-9 מליון ל"י בשנה. קיימים כ-800 משקי עופות. בתחילה היו קשיים בקבלת אפרוחים, מאחר ולהקות הרבייה בישראל נפגעו ממחלת הניו-קאסל. החל מסתיו 1968 נעשה הסדר ע"י משרד החקלאות ומועצת הלול בישראל, לאספקה סדירה של אפרוחים, בפיקוח משרד החקלאות הנפתי. מחלת הניו-קאסל פגעה בצורה קלה ביותר במשקי העופות, מאחר וכל הלהקות חוסנו ע"י מחלקת הווטריןאריה. הנסיוב נקנה מהיצרנים בישראל, וזאת בשל הסנין המיוחד שהיה בהדברת המחלה והחדרת נסיוב זה, שהיה בלתי מוכר כאן. - כעידוד לפעולה. החקלאים שלמו רק את מחצית הנסיוב.

בהמות-עבודה

חלק ניכר משטחי העבוד נמצאים במדרונות ההרים והגבעות. שטחים אלו אי-אפשר לעבד בעזרת טרקטור. גם באזור מישורי אין ידו של החקלאי בעל החלקה הקטנה, משגת לשכור טרקטור ולעבד. בשל כך ישנה חשיבות רבה לבהמת העבודה. הבהמה המקובלת היא השור, החמור, הסוס או הפרד, וישנן כ-10,000 סוסים ופרדים באזור. כ-30,000 חמורים משמשים הן בעיבוד והן בהובלות. שוורים אף הם משמשים בעיבוד ובריחום משותף של שור וחמור.

כ ו ו ר ת

ישנן באזור כ-8,000 דבוריות המייצרות כ-70 טון דבש בשנה. מרבית הכוורות מתרכזות בגב ההר. רמת הכוורות נמוכה. משתמשים בציוד ישן ובזן של דבורים מקומיות ומעורבות, הנותן יכולים נמוכים. נערך ע"י משרד החקלאות סקר על מחלות הכוורת. בעקבות זאת נעשתה הדברה של אחת המחלות הקשות - "המחלה האמריקנית". מישראל הוכנסו במשך התקופה האחרונה כ-1000 משפחות מהזן האיטלקי, ויש לצפות לשיפור היבולים.

פעולה מיוחדת נעשית בבקעת הירדן, מקום שניתן ליצור בידוד מאוכלוסיות דבורים מקומית. פיתוח ענף הדבורים האיטלקיות במקום זה יאפשר יצוא לאירופה של אשכולות דבורים, דבר מבוקש מאד בענף הדבורים באירופה.

ש ו ו ק

כניסת כוחות צה"ל לאיזור כיוני 1967 חלה בתחילת עונת האסיף. בעיית שווק התוצרת עמדה במרכז בעיות החקלאות, וממשלת ישראל החליטה שיש לאפשר לחקלאים לקבל תמורה נאותה עבור תוצרתם, בין אם ע"י שיווק חלקי לישראל ובין אם ע"י השמדה ותשלום פיצויים.

פתיחת השווק לירדן - בתחילת חודש יולי 1967 נעשה נסיון כיוזמת קצין החקלאות והחטיבה להעביר אל הירדן מכוניות אחדות טעונות עגבניות ולשלחן לגדה המזרחית ובכך להמשיך את דרך השיווק הנהוגה למזרח הירדן. הנסיון נעשה בתאום עם גורמי החקלאות המקומיים והישראלים, עם גורמי צה"ל, ועם צבא ירדן באמצעות איש מקומי שנסע לשם ותאם עם צבא ירדן אי פתיחה באש. לאחר שהלא יאומן התקיים, ובמשך ימים אחדים עברו מידי יום מכוניות אחדות מזרחה, כשהן נושאות מיבול החקלאות המקומית, אורגנו סוחרים משכס ומסביבחה לבוא לחוף ירדן ולחזות ב"פלא". זמן קצר לאחר מכן כבר עברו מידי יום ביומו את הירדן שרות מכוניות, ועם הבשלת הפרי שעצמה והלכה, עלה מספר המכוניות לכ-300 מכוניות, שחצו את הירדן בכל יום. כ-2,000 מכוניות, משאיות, סנדורים וטראקטורים השתחפו במחזור והואיל ומכוניות יהודה והשומרון לא היה במספרן כדי לספק את הדרישה להובלה, נכנסו לתחום יהודה והשומרון גם מכוניות מארצות ערב על-מנת ליצא תוצרת חקלאית. התנועה לרוחב הירדן נמשכה חדשים אחדים ולקראת עונת הגשמים - גאות הירדן, בקשו חקלאים למצוא הסדר להקמת גשר על פני הירדן. משרד החקלאות המקומי ארגן משלחת לירדן, זו באה בקשר עם השלטונות שם, והירדנים - בתאום עם הממשל בישראל - הקימו שני גשרים שאיפשרו רציפות היצוא החקלאי לעבר הירדן המזרחי.

משלוח הירקות והפירות מזרחה נעזר ע"י וועדות שחברים בהן מגדלים, סוחרים ונציגי קואופרטיבים, כולם אנשי המקום. וועדות אלה הנעזרות בסקר שווקים שעורך משרד החקלאות המקומי והכולל גם את שוק עמאן, זרקה וארביד, מוסרות את המשלוחים מזרחה. השיווק לירדן נמשך עד היום - כמעט באורח סדיר. חלו הפסקות אחדות בשיווק בגלל פעולות צבאיות או מדיניות, כמו הפסקה קצרה שהיתה לאחר מבצע כראמה, או לאחר הגבלות שהטילו ישראל או ירדן לתקופות קצרות. כאשר נסגר הגשר, ולו למספר ימים, נוצרים מיד עודפים בשווקי "הגדה" והמחירים יורדים מאד. כמו כן נוצר לחץ של הברחות לישראל, בגלל הפרש המחירים שנוצר בשווקים.

מצב זה גורם הפסד כלכלי ניכר. באופן יחיד יורדת ההכנסה של החקלאי. במצב כזה הכנסתו אינה מספיקה למימון והוא מחפש מקור הכנסה אחר. בנסיבות אלו גובר במיוחד לחץ לעבודת-חוץ, או במילים אחרות בייחוש לתעסוקה הן ביהודה והשומרון והן בישראל.

אין ספק שהשיווק מזרחה פתר בעיות כלכליות ואולי יותר מכל גורם אחר תרם לגורמליזציה של החיים ביהודה והשומרון.

שווק התוצרת החקלאית מחלק לשלושה יעדים עיקריים; צריכה מקומית ע"י החקלאים בכפרים, שווק בערים ועירות ראשיות והיתרה משווקת בירחי וביתר ארצות המפרץ הפרסי. בנוסף לכך קיים שווק לישראל בעיקר ירעינים ותוצרת יבשה אחרת וכן כמות קטנה של יצוא לאירופה.

להלן לוח יג' המתאר את יעוד המוצרים העיקריים.

מתוך לוח זה אנו רואים שעיקר היצור משמש לצריכה עצמית, ז"א לצריכה של החקלאים עצמם ולשווק בשווקי יהודה והשומרון. היצוא לירדן מתרכז בתוצרת טריה. כאשר הוקטן שטח המקשה, היצוא מהווה רק 20% מהיצור, לעומת יצוא של 80% בעבר.

הירקות משווקים לירדן בהיקף של 25% מהיצור, זיתים בהיקף של 80% מהיצור ופירות בהיקף של 30% מהיצור.

אנו רואים כאן גם את הייעוד של התוצרת, במידה ויסגרו גשרי הירדן למעבר תוצרת (וזאת מתוך הנחה שגם בשנה הבאה היצור יהיה דומה). עיקר התוצרת תופנה לתעשייה בישראל. שווק הזיתים ומוצריהם ישווקו לצרכנים בארצות ערב דרך ארץ ניטרלית. לשם הבטחת קליטת התוצרת בתעשייה הישראלית, יש לפעול להחלפת זנים שימשו למטרות דו-תכליתיות. הן לשווק טרי והן לתעשייה.

לוח ג' אומדן הייעוד של מוצרים חקלאיים
 נבחרים ביהודה והשומרון בשנת 1969/70 (טונות)

אלטרנטיבה לשווק למזרח	יצוא לגדמ"ז ומעבר לים	לישראל כולל -ם (המזרחית)	לצריכה מקומית	סה"כ השימוש או הייצור	
		4.700	142.700	147.400	<u>גידולי שדה סה"כ</u>
		1.000	88.000	89.000	חיסה
		1.200	45.800	47.000	שעורה
		1.200	7.500	8.700	קטניות יבשות
		1.300	1.400	2.700	שטומין
	7.700	2.000	22.000	31.700	<u>מקשה סה"כ</u>
לשווק מקומי לעזה, לישראל	6.600	2.000	17.400	26.000	אבטיחים
לשווק מקומי לעזה, לישראל	1.100		4.600	5.700	מלונים
	18.400	3.000	60.200	81.600	<u>ירקה ותפו"א סה"כ</u>
לשווק מקומי והגדלת מעבר מישראל לשווק הגדה	2.000		4.000	6.000	פוחי אדמה
לחעשיה בישראל	11.000		26.000	37.000	עגבניות
לחעשיה בישראל	1.200		4.800	6.000	מלפפונים
לשווק מקומי ולעזה	1.400		5.100	6.500	חצילים
לשווק מקומי ולעזה	950		4.050	5.000	קטאים
לאסום בישראל	1.250		3.050	4.300	בצל יבש
	600		5.000	5.000	כרוב וכרובית
			8.200	8.800	אחרים
		3.000		3.000	של"פ
	66.000	3.350	76.150	145.500	<u>פירות סה"כ</u>
הפקת שמן ושווקו ד' ארץ ניסרליה	38.000	300	16.200	50.500	זיחים
ליצוא לאירופה לחעשיה	17.000	500	32.500	50.000	פרי הדר
לחעשיה צמוקים ויין	4.500	700	15.000	20.200	ענבים
לשווק מקומי והגבלת מעקב ישראל	3.000	200	1.800	5.000	בננה
		150	8.150	8.300	חאנים
ליצוא ולחעשיה בישראל	2.000	300	1.200	3.500	שזיפים
ליצוא	1.500	1.200	1.300	4.000	שקדים

נערכה הכיכת השמן והסבון לטונות זיחים.
 לפי נתוני הלשכה המרכזית לסטטיסטיקה.

ביצוא לירדן

שוק זה הנו טבעי עבור יהודה והשומרון. בנוסף לשוקי הערים הראשיות של הירדן כמו רבת עמון, ארביד וכו', עוברת תוצרת בהיקף של כ-25% מהשוק לירדן גם לארצות השכנות כמו ערב הסעודית, נסיכויות הנפט ובראשן כווית, וכך כמויות מסוימות גם לעירק וסוריה. בשנתיים הראשונות התוצרת הועברה ישירות מיהודה והשומרון ליעדים בארצות השכנות. בשנה האחרונה הגבילו תנועה זו הן שלטונות ישראל והן שלטונות ירדן. ההגבלה הישראלית היתה בהקטנת משך הזמן של שהות המשאית ממזרח לירדן. שלטונות ירדן-מסיבות כלכליות, אשר כוונתן לתת פרנסה למשאיות ירדניות שאינן יכולות לעבור ליהודה והשומרון. למשאיות הירדניות הוענק מונופול ביצוא מירדן לארצות השכנות.

ערך היצוא לירדן של תוצרת חקלאית טריה ומעובדת הגיע במשך שלושת השנים לכ-126 מליון ל"י, ולכ-280 אלף טון.

ניתן לראות בלוח יד' המובא להלן שהיצוא לירדן נמצא בעליה קלה בכמויות השנתיות אך בעליה של כ-20% בערך התוצרת, וזאת משתי סיבות: הסיבה הראשונה היא עליה בכמות התוצרת היקרה כמו פירות, והסיבה השניה היא עלות רמת המחירים של התוצרת ביהודה והשומרון ובמקביל עלתה רמת המחירים גם בירדן.

יש לציין שההדרים המיוצאים לירדן הם בעיקר מרצועת עזה. רק כ-30% מוצאים מיהודה והשומרון. יותר מזה, היבוא ל"גדה" מרצועת עזה מגיע לכ-30% מהיצוא לירדן כך שרצועת עזה מיבאת ל"גדה" כמות דומה לסה"כ היצוא לגדמ"ז.

בולטת במיוחד הירידה ביצוא אביטיחים ומילונים.

ירידה חלולה בין 67/68 לבין 68/69, כאשר בשנה השניה שווקו רק 9000 טון לעומת 26000 טון בשנה הראשונה. בשנה השלישית עלתה מעט הכמות, אך עדיין לא הגיעה ל-30% מהשנה הראשונה. דבר זה מראה בכירור את מגמת החקלאים להקטין את התלות בגשרים ולעבור לגידולים המומלצים ע"י משרד החקלאות, כאשר יש לגידולים אלו שווקים בטוחים יותר.

הערה בנושא היצוא: הכמויות המצוינות כאן למעלה וכך בלוח יד' הן בהתאם להצהרת הנהגים במעבר הגשר. לפי בדיקות באקראי נמצא שהנהגים מצהירים על פחות ממה שהם באמת מובילים. לכן יש להוסיף עוד כ-20% על הכמות והערך המובאים בלוח יד'. דבר זה מביא לערך יצוא של 150 מיליון לירות בהיקף של 335 אלף טון.

לוח י"ד היצוא חקלאי ורך גזרי הייצוא מייצג
 (תכנות בטוחות, הערך במיליון ל"י)
 1967 יצ 31.3.70

ערך	69/70 כמות	ערך	68/69 כמות	ערך	67/68 כמות	ערך	70-67 כמות	המוצר
49480	99300	42,632.5	88600	33990	92200	126102.5	278,900	סה"כ תוצרת חקלאיה
40050	86200	33982.5	77450	24695	76150	98727.5	241800	סה"כ תוצרת פריה
8150	9500	7850	10150	9135	15650	25135	35300	סה"כ תוצרת פקודות
1280	1800	800	1000	160	200	2240	2800	סה"כ תוצרת עלים
31990	60400	26730	54700	19580	42500	78300	157000	סה"כ פירות חדרים
23750	47500	21000	42000	17500	35000	62250	124500	חרה
2700	4500	1890	4700	700	3500	5280	12700	ענבים
2700	3000	1750	2500	600	1000	5050	6500	בננות
1200	2000	1200	3000	300	1000	2700	6000	עדיפים
1250	2500	720	1800	300	1000	2270	5300	גידנות
90	300	100	500	105	700	298	1500	דגס
300	600	80	200	75	300	456	1100	תמרים
8060	27800	7252.5	72750	5115	33650	20427.5	84200	סה"כ פירות
3250	13000	367.5	10500	1650	5500	8575	29000	עגבניות
270	900	760	1900	260	1300	1290	4100	תצילים
175	350	280	400	30	50	485	800	פלפל
600	2000	400	1000	150	500	1000	3000	תפוחים
480	1200	740	2800	150	500	1370	4500	מלפפול
600	1000	400	800	80	200	1080	2000	קטניות
375	1250	17.5	50	50	50	392.5	1300	בצל
210	350	125	250	20	50	355	650	שועשועה
175	250	30	50	25	50	230	350	במיה
1625	6500	525	3500	2000	20000	4150	30000	אבטיחים
300	1000	300	1500	900	6000	1500	8500	פילול
8,150	9,500	7,850	10,150	9,135	15,650	25,135	35,300	סה"כ תוצרת פקודות
1650	3500	1950	6500	3600	12000	7300	24000	שמן זית
500	500	400	400	600	600	1500	1500	זיתים
5000	3000	4400	2700	4500	2800	13900	9500	ירוק
150	150	120	150	100	100	370	400	ירוק ירקנות
750	250	900	300	300	100	1950	650	רקס עגבניות
100	100	80	100	35	50	215	250	חלב ומוצרי

יבוא התוצרת החקלאית מירדן מחואר בלוח טו'. הוא מבוסס בעיקר על מוצרים מתוצרת ירדן או הארצות השכנות, בעיקר סוריה. היבוא בהיקף ממשי החל רק כחצי שנה לאחר פתיחת המעבר ליצוא תוצרת לירדן. בתקופה הראשונה הובאו רק מצרכים מוגבלים כמו כבשים וחיטה.

היבוא החקלאי מהווה כ-75% מכלל היבוא מירדן. סה"כ ערך היבוא השנתי הוא כ- 20-25 מליון ל"י וערך היבוא החקלאי כ- 18 - 17 מיליון ל"י.

במשך השנתיים שחלפו הוכאו כשלושים אלף טון תוצרת בכל שנה. ביבוא החקלאי אנו רואים שאין גידול של ממש משנת 68/69 לשנת 1969/70 לא כן ביבוא של מוצרים תעשייתיים שם חלה עליה.

מתוך הסבלה להלך ניתן לראות שנושאי היבוא העיקריים הם: כבשים לשחיטה בהיקף ממוצע של כ-10,000 ראש לחודש בערך כספי של כ- 7-8 מיליון ל"י בשנה. היקף זה מהווה למעלה ממחצית התצרוכת בבשר כבש ביהודה והשומרון. כבשים אלו מגיעות בחלקן הגדול מסוריה והיתר מירדן עצמה.

נושא שני בחשיבותו הוא הדגניים, החיטה והשעורה. היקף היבוא עולה על 20,000 טון בשנה ובערך כספי של כ- 5-6 מיליון ל"י. חיטה זו היא בעיקר מהסוג של חיטה קשה ומשמשת בעיקר לאפיית פיתות. האיזור אינו מייצר מספיק חיטה לתצרוכת האוכלוסייה. יבוא זה נמשך למרות היבוא המוגבר של חיטה וקמחים מישראל. החיטה הישראלית או האמריקאית אינה יכולה להחליף את החיטה הקשה המשמשת לפיתוח ומאכלים מקומיים אחרים. הנושא השלישי בחשיבותו הן הקטניות השונות כמו: עדשים, חומצה, שעועית וכו'. גם במוצר זה קיים חוסר, חלק מהקטניות המקומיות נמכרות לישראל, היבוא כאן בא להשלים את הצריכה באיזור.

לוח ט"ו יבוא תוצרת חקלאית מירדן

1969/70		1968/69		
אלפי ל"י	טון	אלפי ל"י	טון	
<u>16.839.4</u>	<u>31.828.7</u>	<u>17.321.5</u>	<u>32.609.7</u>	סה"כ
7.976.6	111077	7546.5	120205	כבשים ועיזים חיים - יח'
	5.550		6.000.0	כבשים ועיזים חיים - טון
15.1	7.5	267.2	139.4	מוצרי חלב משומרים
13.3	8.2	128.7	83.2	אבקת חלב
2.540.6	7.499.6	3.108.5	6.533.6	חיטה
2.589.1	12.631.7	2.707.7	13.760.5	שעורה
455.2	1.731.7	307.1	1.249.3	דגנים אחרים
521.4	381.5	795.6	1.388.7	זרעי שמנים וזרעים אחרים
		174.0	480.9	מספוא
8.0		6.0	25	בקר חי - יח'
7.1	1.1	27.1	4.0	סמנה
328.7	603.9	40.9	62.1	עושים
300	350.0	372.4	427.9	זרעי שומשומין
204.3	179.5	146.9	98.4	מוצרי חלב
117.8	197.7	730.9	929.8	קטניות
103.4	418.3	86.6	44.0	אגוזים
216.0	348.8	310.4	434.9	חומס
36.9	41.7	34.9	65.7	קטניות אחרים
		46.5	54.0	זרעי קיקיון
748.3	973.9	266.8	444.6	שמנים
236.7	203.0	213.2	379.7	שמנים
420.9	700.6	3.6	4.0	שעועיה

קשרי השווקים עם ישראל

שווק התוצרת החקלאית בישראל ל"גדה" עולה פי 4 על מעבר תוצרת חקלאית מה"גדה" לישראל. עיקר התוצרת המשוקת בישראל היא תוצרת העוברת תהליך של אסוס, בדב"ל ע"י קרור. ביהודה והשומרון לא קיימים בתי קרור לשימור של פירות וירקות לעונות שבהן אין יכול של המוצרים השונים. לכן כולטים בשווק ל"גדה" תפוזי א מקרור בהיקף של 4000 טון, בצל בהיקף של 3000 טון, תפוזי עץ כ-1000 טון ובננות כ-4000 טון.

בעונות קצרות של חוסר ירקות משוקות גם עגבניות, מלפפונים, גזר, אבטיחים, מלונים וירק אחר. כן ישנה מכירה של דגים ומעט עופות.

בדרך כלל רמת המחירים ב"גדה" נמוכה יותר מאשר בשווקי ישראל, דבר שמונע העברת תוצרת בצורה מתחרה והמידית.

מהגדה לישראל קיים מעבר של גרעינים יבשים, בעיקר קטניות ושומשום, כל אחד בהיקף של כ-1500 טון. תוצרת זו מיובאת בדרך כלל מטורקיה וארצות ים-תיכוניות אחרות.

המחיר בישראל גבוה מאשר בגדה ולחלפאי ישנה תמורה גבוהה יותר. כמו כן מוכרת הגדה כ-100 טון טבק לבתי חרושת בישראל. שווקה השנה כמות ראשונה של כותנה וסלק יזכר. לקראת העונה הקרובה מתוכנן שווק של כ-2500 טון עגבניות לתעשייה.

ציוד וחומרים לחקלאות

בעבר המקור היחידי לרכישת טרפטורים, מכונות חקלאיות, ציוד לולים, זבלים כימיים, חומרי הדברה, זרעים ודומיהם היתה רבת עמון. כיום המוצר היחידי המיובא מירדן לצרכי חקלאות יהודה והשומרון הינם זרעים אחדים אשר לא ניתן להשיגם בישראל. יתר המוצרים נקנים בישראל או מיובאים ישירות מהו"ל. בעקבות העלאת רמת החקלאות, הגברת ההדרכה החקלאית והאנטנטסיפיקציה של החקלאות עולה השימוש בחומרים הנזכרים לעיל.

מבחינה כספית המוצר העיקרי הנקנה בישראל הוא מספוא ומזון לבעלי חיים. בשנה האחרונה הועברו כ-35,000 טון בערך כספי של כ-10 מיליון לירות.

אפרוחים וציוד ללול נקנו בערך כספי של 2.0 מיליון ל"י. המוצר השני בחשיבותו הוא הזבל הכימי אשר השימוש בו עלה מ-2500 טון ב-1967/8 ל-7.000 טון ב-68/69 ומגיע ל-15.000 טון בשנה זו. וזאת בערך כספי של כ-3.0 מיליון ל"י.

גם הקניה והשימוש בחומרי הדברה הניע להיקף משוער של כחצי מיליון ל"י.

חשיבות רבה ישנה גם לנושא המיכון החקלאי. נקנו במשך השנה וחצי האחרונות כ-150 טרקטורים, כ-5 קומבינים, כ-500 מרססים ומאבקים שונים ועוד ציוד רב, הן למיכון המנועי והן לעבודות יד.

בהערכת שנתיח הקניות הן בהיקף של כ-1.5 מיליון ל"י. סה"כ היקף הקניות בישראל מגיע לכ-20 מיליון ל"י. הקניות הגדולות בציוד חקלאי מראות על הגברת האנטנסיופיקציה בחקלאות ובמיוחד ממחישות את הנורמליזציה בחקלאות ובחיות המדיניים כאשר בעלי משקים מסקיעים סכומים גדולים במשקם ללא חששות.

בוצע גם יבוא מאירופה במיוחד עבור חקלאי יהודה והשומרון וזאת בשני נושאים 1000 טון זרעי תפוא מהולנד וכ-800 טון דשן אוריאה מגרמניה. משרד החקלאות ארגן סוחרים מקומיים אשר בשיתוף גורמים ישראליים בצע את היבוא וחלק זאת לחקלאים לפי המלצת המשרדים הנפתיים.

הסחר בין "הגדה" לרצועת עזה

עיקר השווק מתבצע באמצעות אנשי הברוך, אשר קונים תוצרת ברצועת עזה ומעבירים אותה הן ל"גדה" והן למזרח הירדן. במידה מטנה עוסקים בכך גם סוחרים משכם, אך עיקר התנועה היא חכרונית. במיוחד יש להזכיר את נושא ההדרים. בשנת תשכ"ח הועברו ל"גדה" כ-30.000 טון, בחשכ"ט כ-30.000 טון ובשנה האחרונה תש"ל כ-40.000 טון.

כ-70% מיצוא ההדרים לירדן מוצאו מרצועת עזה. מוצר נוסף המגיע מרצועת עזה הם הדגים, בהיקף של כ-700 טון בשנה. יש להוסיף לכך כ-3000 טון ירקות ופירות, בעיקר מלפפונים מוקדמים, ענבים מוקדמים ותמרים.

מיהודה והשומרון משווקים לרצועת עזה בעיקר זיתים ותוצרתם בהיקף של כ-500 טון שמן זיתים כבושים, כ-1000 טון עגבניות, כ-800 טון ענבים וכן כבשים ובעלי חיים אחרים.

שווק זה מה"גדה" ל"רצועה" קטן בהרבה הן בכמותו והן בערכו מהשווק בכוון הפוך.

ייצוא לאירופה

המדיניות של הגברת הייצור, הגברת האנסנסיופיקציה בחסלאות, הגדלת ההכנסה לחסלאי, הן ליחידת שטח והן ליום עבודה, וכמו כן הגדלת התפוקה, מחייבת מציאת גידולים בעלי התכונות הנ"ל.

גידול הירקות הוא המתאים ביותר למציאת הפתרונות הנ"ל. כידוע ענף הירקות נמצא בעודפים ברוב עונות השנה, הן בישראל והן ביהודה והשומרון, לכן לא ניתן להגדיל את היקף הגידול בעונות הרגילות. כל זאת פרט לבקעת הירדן. כאן בעונת החורף ניתן לגדל ירקות שונים ללא אמצעי הגנה מיוחדים כמו חממות באזור החוף.

בעונת החורף קיים מחסור של ירקות גם באירופה ומחירי הירקות גבוהים במיוחד. בממוצע ניתן לקבל כדולר בעד ק"ג ירק בחודשי מרץ אפריל.

לאור זאת נעשו מאמצים במשך שנתיים לפתח את נושא היצוא לאירופה. לאחר גישושים ראשוניים בשנת 1968/69 בהיקף שטחים קטן של כ-100 דונם, הגענו בשנה זו, 69/70, לשטחים של כ-3000 ד". הגידולים הם: חצילים, עגבניות, פלפל, קשואים, אבטיחים, מלונים, בצל ועוד.

הוחדר לאיזור ידע מקצועי רב מישראל, הן מדריכים והן חקלאים ישראליים בודדים אשר בצעו שותפויות לגידול ביריחו. התוצאות מפעולה זו לא אחרו לבוא. כבר היום שוקו למעלה מ-440 טון לאירופה ועד סוף העונה הכמות חוכפל ואף תגיע ל-1000 טון (זאת לעומת כ-100 טון בלבד בשנה החולפת). ערך היצוא יגיע כבר השנה לכחצי מליון דולר. הרחבת השטחים בבקעת הירדן יצרה תפוסה רבה. פועלים מקומיים חסרים, ולכן הביאו החקלאים פועלים מרצועת עזה. כ-1500 פועלים מרצועת עזה עבדו בחקלאות ביריחו. יש לציין שבעונת החורף נמצא היצוא מישראל לאירופה בשפל. עיקר היצוא הישראלי הוא בחודשי אוקטובר-דצמבר, מאי-יוני. בחורף עצמו המשלוחים קטנים למרות שהביקוש באירופה בעליה.

ע"י תוצרת בעונה זו ניתן לנצל את האוניות, המחסנים, והצוות של חברת אגרסקו אשר אינו מנוצל. כמובן שאין כאן מומנט של התחרות עם ישראל אלא להיפך, השלמה חיובית.

בנוסף לירקות בצענו נסיונות ביצוא ענבים מאוחרים, שזיפים סנטה רוזה וגם גידול צמח הרפואה - בבונג, המשמש בעיקר ליצוא לאירופה. בשנה הקרובה התכנית היא להכפיל את אחוז היצוא בכל טונה תוצרת. פעולות אלו יאפשרו הגדלת היצוא בהיקף של כ-4000 טון, פי ארבע מהיצוא בשנה זו.

ת כ נ ו ן

תוכניות הגידולים שהיו בידינו בשנים שחלפו בוצעו כשדה במלואן ובמקרים רבים עלה הביצוע על היעדים שהוצבו - כל אלה בתנאי משק חקלאי שלא היו מוכרים לנו, וללא צווים ופקודות - פשוט בדרך הדרכה חשאית והסברה כלכלית. שטחי המקשה הוחמנו מ-75 אלף דונם ל-35 אלף דונם, ולעומתם הוגדלו שטחי גידולי הבעל כמו חסניות, שומשום וירקות ושטחי הטבק.

לאור הצלחה זו נערך תכנון מעמיק יותר, הן תכנון לשנה הקרובה והן תכנון לטווח 5 שנים.

תוכנית חומש - בשיתוף עם המשרדים המחוזיים המקומיים ומועצות החקלאים רוכזו הנתונים הסטטיסטיים וההצעות ועובדו יעדי התכנון בהתאם להצעות אלה והנחיות משרד החקלאות בישראל. החומר שרוכז הועבר למרכז לתכנון ועובד ע"י האגף לתכנון כולל. (ראה נספח ד').

מטרות התוכנית

1. ביטול תלוו השיווק במעברי הירדן.
2. הרחבת גידולים בעלי יחרון יחסי בהשגת מטרות אלה:
 - א) יצוא טרי או מעובד לאירופה.
 - ב) גידולים מחליפי-יבוא ביהודה והשומרון.
 - ג) גידולים לשוק לישראל כמשלימים או כמחליפי יבוא.
3. פיתוח גידולים עתירי ימי עבודה, להגברת התעסוקה.
4. הרכב הגידולים צריך לאפשר הכנסה נאותה לחקלאי.
5. הגידולים לא יתחרו בגידולי המשק הישראלי ויהיו בשער דולר סביר.

הייצור והשיווק

לאחר בחינת סל המזונות של תושבי האיזור ובהתאם לגודל האוכלוסייה החזוי, הושבה התצרוכה המקומית למוצרי חקלאות. מוצא מתוכנית נושא הייצור הטרי והכלתי מעובד, כמו: ירקות, כותנה, שעדים והדרים. סה"כ יצוא כ-70.000 טון, מהם במחצית הדרים. הערך הכספי פו"ב כ-9 מיליון דולר.

החוצרת המתוכננת לעיבוד ליצוא, כוללת: מלפפונים, פפריקה, שעועית, זיתים ושזיפים, כ-20.000 דונם בהיקף של כ-40.000 טון.

התפוקה - ערך היצור החקלאי יגיע לכ-180 מיליון ל"י (ללא בעלי חיים), וזו תהיה עליה ב-42% לעומת 1969/1968. אין מובאת בחשבון תוספת מים בהיקף גדול. תוספת המים תבוא בעיקר בעקבות הגברת ייעול השימוש במים.

יש להניח שבחנאים הקיימים יגדל בטעם ענף הלול ובמיוחד יגדל ענף הצאן להגברת האספקה העצמית. לאור מגמות אלו של תוכנית החומש יבוצע כל שנה חלק מהתוכנית, כאשר הדגש יושם על פיתוח נושא הייצוא והגברת התעסוקה.

בנושא הייצוא מתוכננים כ-4000 דונם בעיקר בבקעת הירדן. ע"י החישרויות עם ישראלים בהיקף רחב ניתן יהיה להגיע אף לשטחים יותר גדולים, דבר שיבטיח יצוא בהיקף של אלפי טון וכרבע מיליון ימי עבודה.

תעסוקה - תרומת הפיתוח גדולה גם לתעסוקה בחקלאות, בנוסף להגברת הפעילות בבקעת הירדן ופליטת אלפי עוזרים כביצוע שטחי חירקות ליצוא. מתוכננת גם הגברת היצור והתעסוקה ביתר חלקי יהודה והשומרון וזאת ע"י תוספת גידולים עתירי ימי עבודה. לגידולים אלה ישנם שווקים בטוחים הן במקום, הן בישראל והן בחעשיה. המדובר בעגבניות להעשיה, מלפפונים לשימורים, סבב, כותנה, פפריקה, בבונג, סלק סוכר, קטניות וסומסום. סה"כ בחישוב ימי העבודה המועסקים כיום בגידולים אלו מגיעים לכ-10.5 ימי עבודה, בתוכנית החומש נגיע ל-11.2 מיליון, תוספת זו של 700.000 ימי עבודה תוסיף נטו כ-3000 מתפרנסים נוספים מחקלאות או שתגדיל את ימי העבודה הכלתי מנוצלים כיום ע"י אותם החקלאים. בכל מקרה תהיה זו תרומה להקטנת האבטלה והקטנת הלחץ על שוק העבודה הן ב"גדה" והן בישראל.

תכנון התעסוקה יכלול בנוסף לנ"ל גם מיון, אריזה תוצרת, טיפול במטעים והכנתם ליצוא, הכשרת קרקעות לנטיעת זיתים, טיפול במאגרי מים והרחבת היעור והטיפול בשמורות טבע.

השקעות - לביצוע תוכנית החומש יהיה צורך באמצעי מ-מון לפיתוח מקורות המים, להקמת בתי תרופה ובתי אריזה ומיון, וכן לציוד חקלאי. יש להעריך השקעות אלו בסדר נודל של כ- 8-10 מיליון ל"י בשנה.

ס כ ו ט

בתקופה הראשונה לאחר כניסת כוחות צה"ל ומשנרגעו מעט הרוחות ביהודה ובשומרון, אפוי היה מסבך בשיתוף הפעולה עם הפקידות בגלל ההוראות שנחבלו מירדן. היו אמנם סימנים של פאסיביות מסוימת אך הודמה "רפואה" מתאימה לפצב זה: תחמת וועדות של חקלאים שהורכבו ממנהיגי הכפרים והעיירות החקלאיות, ועריכת דיונים משותפים על בעיות ועל פתרונן הביאה לכך שאנשי משרד החקלאות המקומיים נרתמו לפעולות שונות, אשר דרשו פתרון מידי.

בד בבד עם "קשירת" אנשי משרד החקלאות המקומיים למסגרות חדשות מקומיות, נערך טיפול נמרץ בבעיות השונות בצד הישראלי, באופן שענינים נחתכו, הוכרעו ובאו על פתרונם תוך שעות ספורות. הדבר גרם להתפעלות אצל המקומיים ואולי גם למבוכה בתקופה הראשונה, אך ללא ספק הייתה פעולה זו שורש ההצלחה הישראלית ב"גדה המערבית".

העקרון בדבר השארת הפקידות המקומית בחפקידיה המקומיים נשמר בהקפדה, וכך נוצרה אוירה של אמון, של שיתוף פעולה, של נשיאה באחריות מצד הפקידות המקומית. האנשים לא נפגעו אישית בעמדתם אלא קבלו חפקידים בעלי אחריות גדולה יותר, והמשיכו במילוי חפקידם ברצון ודבקות. כל פעולה הקשורה באוכלוסיה המקומית הושארה במלואה בידי הפקידות המקומית כבעבר, בעוד שקצין החקלאות (הישראלי) מכוון את הפעילות, מתאם את הפעולה עם המושלים הצבאיים, עם קצין המטה לחקלאות, עם משרד החקלאות הישראלי ויום מוסדות הספקה והשיווק בישראל.

לאחר שלב זה של סיוע לחקלאים בבעיות הספקה ושיווק ובחאום עם שלטונות ישראל ניתן היה להכנס מיד לשלב מתקדם יותר - של פעולת פיתוח ראשונית ופעולה יציבה ומסודרת.

שיתוף הפעולה בלבד במיוחד בתפוצתו בהן יחסי המספח הצבאי והאוכלוסיה היו קשים. דוגמא לכך, היא ההצלחה שזכו לה "ימי השדה" אשר משכו לא רחוק המוני פלחים אלא גם את נכבדיהם. האחרונים אף הצהירו על התחפתותם כפעולות אלה, על אף שקיבלו הוראות לא לשתף פעולה איתנו, ובמיוחד לא לחמור בפעולות המוניות שיש בהן משום הפגנה של שיתוף פעולה עם ישראל. לאחר פעולות ראשוניות אלו - בשנה הראשונה - עברה הפעולה מפסים של התארגנות לפסים של עבודת צוות ושל פעילות מוגברת, הכוונה בעיקר לסגל הפקידות המקומי, בכל הרמות, אשר מהווה את יסוד הפעולות באיזורים. הצלחות הביצוע בשדה נזקפות לזכות המדריכים המקומיים והם גאים במעשיהם. המדריכים המקומיים רכשו ידע ונסיון בשל ההכוונה הישראלית והחמלאים החלילו להכיר בערך המדריך ובחשיבותו, והכרה זו מצידה גרמה לעליית מעמדו של המדריך ודרבנה אותו להמשיך את עבודתו ביעילות. כל אלה בניגוד לחומר המעש בעבר והמעמד המפוקפק של המדריך בעל דמות של פקיד ממשלתי אשר פרנסו בשל משכורתו ובשל הכנסות אחרות.

בדומה לכך נקשרו יחסי עבודה עם החקלאים ומנהיגיהם, הן ע"י הוועדות והמוקצות השונות והן ישירות, בפעולות הדרכה והדגמה בשדותיהם.

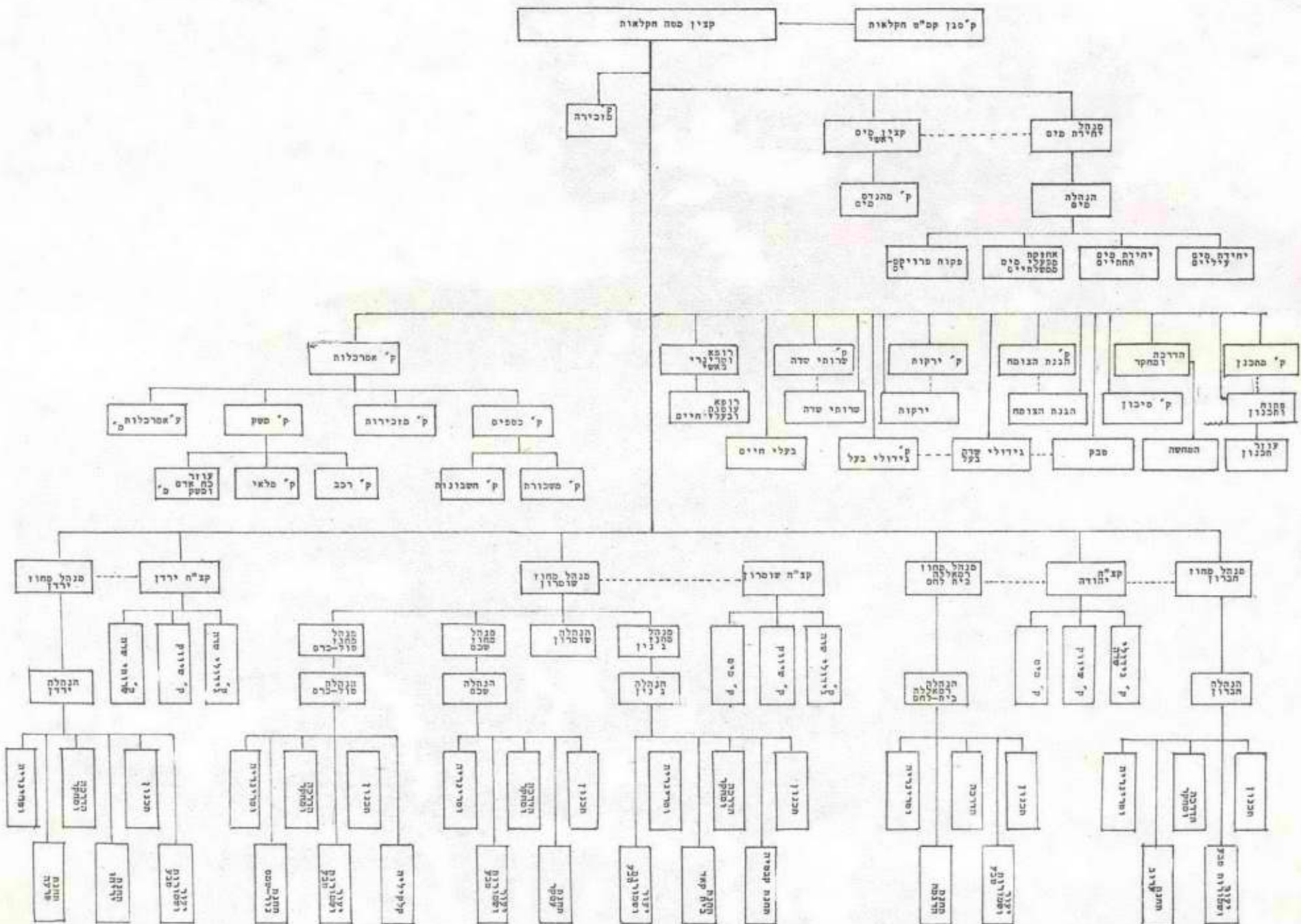
מערכת זו יצרה יחסים של עבודת צוות ושל אווירת יצירה מעל ומעבר לשיתוף פעולה רגיל. שיתוף הפעולה היא עובדה שאין עוררין עליה, הסגל מבשר בקביעות בפעולות החקלאים בישראל ומרגיש שהוא מתקדם בצורה ממשית. מצד החקלאים רבה הנכונות והחלונות הנשמעות מן האוכלוסיה הן על פעילות יתר בכפר אחד ועל קיפוח כביכול של כפרים של המחלוננים; יש בכל אלה עדות לרצון האוכלוסיה לשתף פעולה עם משרד החקלאות.

נמשכת מדיניות של ניהול הפעולה בשיטת הסיוע, בה עובדים המקומיים הם האחראים על הביצוע. לאור העמקת הפעולה המקצועית נוספו במשך שלושת השנים 6 אנשי מקצוע ישראלים ובהתאם להתפתחות יהיה צורך בעוד תוספת מסויימת של כח-אדם מקצועי ישראלי.

בשנת הפעולה האחרונה הורחב הקשר עם כל הכפרים ופותחו גידולים חדשים ונושאים חדשים. בשנה הקרובה ובשנים שיבואו אחריה תתעמק הפעולה בצד המקצועי ע"מ להעלות את איכות החקלאות ולהביאה לרמה ישראלית, כדי שהחקלאים יוכלו להתקיים על עבודתם בתנאים הקשים של עליה מהירה של רמת החיים ורמת ההוצאות בהשפעת ישראל.

דבר זה ידרוש פעילות אינטנסיבית של משרד החקלאות ונכונות רבה מצד החקלאים
ושיתוף פעולה מוחלט, הן של הסגל והן של החקלאים.

כפי שהדברים נראים עתה אין ספק ששיטת הפעולה הנקוטה כיום מאפשרת עבודה
יעילה ופוריה וניתן יהיה להגיע להשגים נוספים ורבים.



נספח ב'

משרד החקלאות - טבלת התקן לשנת 1970/71 - סגל מקומי

סה"כ	מס' העובדים			התפקיד	מס' העובדים		התפקיד
320							סה"כ כללי
32			18	מחלקת המים	14		סה"כ כללי גדתי
3			1	מנהל	2		רופא כללי גדתי
4			3	מהנדסים	1		ממונה על המחקר
7			5	טכנאים	2		הכנון ופקוח
11			9	מנהלה ושרותים	2		אמרכלות ומשק
7					7		מדריך כלל גדתי
סה"כ	מחוז ג'נין	מחוז טול כרם	מחוז שכס	מחוז כ"ה הירדן	מ.ל.ה מ.ל.ה	מחוז חברון	סה"כ
288	49	27	56	37	43	76	
13	1	1	5	2	2	2	הנהלה
4			1	1	1	1	הכנון מחוזי
68	7	9	14	7	13	18	מדריך מחוזי נפתי וכפרי
42	5	4	14	3	6	10	מנהלה, שרותים ונהגים
11	1	2	3	1	2	2	רופא וטרינרי מחוזי ונפתי
48	14			20	-	14	החנות
35	3	3	10	3	9	7	עובדי וטרינריה
67	18	8	9	-	10	22	ייצור

מסרדי ההדרכה הכפריים בהתאם לנפוח ומספר הכפרים המודרכים

<u>מספר הכפרים</u>	<u>המסרד הכפרי</u>	<u>הנפה</u>
421	26	סה"כ
74	3 ס"ה	ג'נין
15	טובס	
14	יעבד	
45	ג'נין	
58	3 ס"ה	טול-כרם
28	סלפית	
13	קלקיליה	
17	טול-כרם	
59	1 ס"ה	שכס
93	5 ס"ה	רמאללה
9	רמאללה	
20	ביר זית	
27	בית עור' תחתא	
20	סילוואד (עין יברוד)	
17	אל ג'יב	
40	4 ס"ה	בית לחם
11	בית סחור	
14	חאדר	
10	עזריה	
5	בית לקום	
79	6 ס"ה	חברון
5	חברון	
14	טרקוסיה	
13	יאטה	
17	דורה	
20	דהריה	
10	חלחול	
18	4 ס"ה	יריחו
3	ברדלה	
6	פרעה	
8	יריחו	
1	עוג'ה	

תוכנית הפקודות פועלתי

תוכנית הייצור והקליא 1972/3 לעומת 1968/9

החטיבה	1972/3		1968/9		1972/3		1968/9		1972/3		1968/9		החטיבה
	מחזור	מחזור	מחזור	מחזור	מחזור	מחזור	מחזור	מחזור	מחזור	מחזור	מחזור		
החטיבה	1 630.3	1 543.7	51 200	33 800	45 792	34 544	199 950	165 600	176 450	184 500	דוגם	ירקות חקלאי וקטנות	
	+ 5.6	+ 51.4		+ 32.6		+ 20.7		- 4.4					
החטיבה	550.0	424.0	35 000	29 750	16 448	9 606	68 500	40 400	25 000	25 000	החטיבה	החטיבה	
	+ 29.7	+ 17.6				+ 71.2		+ 69.5		-		החטיבה	
	550.0	310.0	35 000	20 300	16 448	9 606	68 500	40 400	25 000	14 500	החטיבה	החטיבה	
	-	- 105.0		- 9 450						+ 72.0		החטיבה	
	+ 5.1	+ 136.0	10 200	4 320	58 570	43 628	158 350	124 110	934 100	931 400	החטיבה	החטיבה	
	8 086.5	7 688.9	10 200	4 320	58 570	43 628	158 350	124 110	934 100	931 400	החטיבה	החטיבה	
	7 636.5	6 926.1	10 200	4 240	58 570	43 628	158 350	124 110	844 100	783 550	החטיבה	החטיבה	
	450.0	762.8	-	80					90 000	147 850	החטיבה	החטיבה	
	+ 10.5	-	-		37 083	23 132	132 200	82 725	928 000	896 500	החטיבה	החטיבה	
	990.5	841.5	-	-	37 083	23 132	132 200	82 725	928 000	896 500	החטיבה	החטיבה	
	+ 6.6	+ 42.0	96 400	67 870	157 893	110 910	559 000	412 835	2 063 550	2 037 400	החטיבה	החטיבה	
	11 197.3	10 497.5	96 400	67 870	157 893	110 910	559 000	412 835	2 063 550	2 037 400	החטיבה	החטיבה	

לפי התקף לתחזית כולל

השטח שלרשות המשקים החקלאיים ביהודה ובשומרון וניצולו לפי הנפה
בשנת חשב"ט 1968/69 (באלפי דונמים)

כל השטח	גידולי שדה	ירקות	מקטה	מטעים	כרב	לא מעובד	
2630.1	887.9	75.0	56.0	680.	362.0	569.2	כל יהודה ושומרון
1387.1	564.6	25.0	2.0	250.0	173.0	372.5	סה"כ יהודה
457.3	64.2	7.0	-	181.0	73.0	132.1	רמאללה יריחו
117.0	50.4	2.5	-	9.0	32.0	23.1	בית-לחם
812.8	450.0	15.5	2.0	60.0	68.0	217.3	חברון
1243.0	323.3	50.0	54.0	430.0	189.0	196.7	סה"כ שומרון
656.3	157.4	16.0	8.0	195.0	121.0	158.9	שכם
347.1	125.1	12.0	40.0	130.0	25.0	15.0	ג'נין
239.6	40.8	22.0	6.0	105.0	43.0	22.8	טול-כרם

א ח ו ז י ם

100.0	33.7	2.9	2.1	25.8	13.8	21.7	סה"כ יהודה ושומרון
100.0	40.7	1.8	0.2	18.0	12.5	26.8	יהודה
100.0	26.0	4.0	4.4	34.6	15.2	15.8	שומרון

הערה: כולל אומדן אי כסוי של כ-311 אלף דונם.
לפי הלשכה המרכזית לסטטיסטיקה.

STATE OF TEXAS
COUNTY OF [illegible]

[illegible]	[illegible]	[illegible]	[illegible]	[illegible]	[illegible]	[illegible]	[illegible]
[illegible]	[illegible]	[illegible]	[illegible]	[illegible]	[illegible]	[illegible]	[illegible]
[illegible]	[illegible]	[illegible]	[illegible]	[illegible]	[illegible]	[illegible]	[illegible]
[illegible]	[illegible]	[illegible]	[illegible]	[illegible]	[illegible]	[illegible]	[illegible]
[illegible]	[illegible]	[illegible]	[illegible]	[illegible]	[illegible]	[illegible]	[illegible]
[illegible]	[illegible]	[illegible]	[illegible]	[illegible]	[illegible]	[illegible]	[illegible]
[illegible]	[illegible]	[illegible]	[illegible]	[illegible]	[illegible]	[illegible]	[illegible]
[illegible]	[illegible]	[illegible]	[illegible]	[illegible]	[illegible]	[illegible]	[illegible]
[illegible]	[illegible]	[illegible]	[illegible]	[illegible]	[illegible]	[illegible]	[illegible]
[illegible]	[illegible]	[illegible]	[illegible]	[illegible]	[illegible]	[illegible]	[illegible]

EXHIBIT A

[illegible]	[illegible]	[illegible]	[illegible]	[illegible]	[illegible]	[illegible]	[illegible]
[illegible]	[illegible]	[illegible]	[illegible]	[illegible]	[illegible]	[illegible]	[illegible]
[illegible]	[illegible]	[illegible]	[illegible]	[illegible]	[illegible]	[illegible]	[illegible]

Witness my hand and seal of office this [illegible] day of [illegible] 20[illegible].

[illegible text]

המטקים בחקלאיים ביהודה ושומרון לפי גודל המטק והנפה,
תשכ"ט 1968/69

נספח 1

לא ידוע	סה"כ					סה"כ	לא ידוע					סה"כ	קב' גודל (דונמים)	
	100+	50-99.9	20-49.9	5-19.9	1-4.9		100+	50-99.9	20-49.9	5-19.9	1-4.9			
	מטק (אלפי דונמים)						אלפי מטקים							
81.1	089.4	534.7	440.6	161.6	12.3	2,319.7	5.0	5.4	8.2	14.8	14.9	4.4	52.7	כל יהודה ושומרון
81.1	577.7	291.5	239.8	65.9	5.3	1,281.3	5.0	3.2	4.5	7.9	8.0	1.9	30.5	כל יהודה
-	153.7	100.7	120.3	53.7	2.9	431.3	-	0.9	1.5	3.9	5.0	1.1	12.4	רמאללה - יריחו
-	56.2	23.2	17.5	8.4	0.9	106.2	-	0.3	0.4	0.6	0.8	0.3	2.4	בית-לחם
81.1	367.8	167.6	102.0	23.8	1.5	743.8	5.0	2.0	2.6	3.4	2.2	0.5	15.7	חברון
-	511.7	243.2	200.8	75.7	7.0	1,038.4	-	2.2	3.7	6.9	6.9	2.5	22.2	כל שומרון
-	310.6	119.1	73.9	18.6	1.0	523.2	-	1.2	1.8	2.5	1.6	0.4	7.5	שכם
-	151.2	80.9	63.4	31.4	3.5	330.4	-	0.7	1.2	2.3	2.9	1.2	8.3	ג'נין
-	49.9	43.2	63.5	25.7	2.5	184.8	-	0.3	0.7	2.1	2.4	0.9	6.4	טול-כרם
	אחוזים													
3.5	46.9	23.1	19.0	7.0	0.5	100.0	9.5	10.2	15.6	28.1	28.3	8.3	100.0	כל יהודה ושומרון
6.3	45.1	22.8	18.7	6.7	0.4	100.0	16.4	10.5	14.8	25.9	26.2	6.2	100.0	יהודה
-	49.3	23.4	19.3	7.3	0.7	100.0	-	9.9	16.7	31.1	31.1	11.2	100.0	שומרון

* אינו כולל אומדן אי כיסוי של כ- 311 אלף דונם.
לפי הלשכה המרכזית לסטטיסטיקה.

שטח המשקים החקלאיים ביהודה ושומרון לפי צורת ההחזקה והנפה (תשכ"ט 68/69)

(באלפי דונם)

אחוז בבעלות המשקים	צורת החזקה		סה"כ	הנפה
	בחכירה	בבעלות המשקים		
91.5	191.0	2.055.3	*2.246.3	<u>כל יהודה ושומרון</u>
96.1	47.2	1.160.7	*1.207.9	<u>כל יהודה</u>
96.7	14.0	417.3	431.3	רמאללה - יריחו
98.5	1.6	104.6	106.2	בית - לחם
95.3	31.6	638.8	670.4	חברון
86.1	143.8	894.6	*1.038.4	<u>כל שומרון</u>
88.8	58.8	464.4	523.2	שכם
79.3	68.2	262.2	330.4	ג'נין
90.9	16.8	168.0	184.8	סול-כרם

* לא כולל 81.1 אלף דונם השייכים לעיר חברון ואומדן אי כיסוי של 311 אלף דונם.
לפי הלשכה המרכזית לסטטיסטיקה.

מספר משקים שהשתמשו בתשומות שונות לפי סוג התשומה ונפה ביהודה ושומרון
תשכ"ח 1967/68

השתמשו בשנים		השתמשו בזבל אורגני		השתמשו בטרקטורים		השתמשו בריסוסים		כל המשקים	
משקים	אחוז	משקים	אחוז	משקים	אחוז	משקים	אחוז סכלל המשקים		
19.5	9.310	21.0	10.014	21.4	10.212	11.2	5.323	(*) 47.700	כל יהודה ושומרון
4.6	1.178	16.7	1.246	17.3	4.416	9.8	2.510	25.500	כל יהודה
7.2	905	9.7	1211	4.9	616	6.8	849	12.400	רמאללה - יריחו
2.6	62	12.3	297	5.8	140	2.8	67	2.400	בית - לחם
19.7	211	25.6	2.738	34.2	3.660	14.9	1.594	(*) 10.700	חברון
36.6	8.132	26.0	5.788	26.1	5.796	12.7	2.813	22.200	כל שומרון
53.3	4.000	37.5	2.810	37.1	2.781	11.2	840	7.500	שכם
21.3	1.765	27.8	2.307	28.5	2.364	13.8	1.147	8.300	ג'נין
37.0	2.367	10.2	651	10.1	651	12.9	826	6.400	טול - כרם

* לא כולל 5.000 משקים בעיר חברון.

טבלת נתונים על שאיבה ושפיעה מעיינות בגדמ"ע

הערכים בחלקם הינם ממוצעים מתקופות מדידה שונות, ובחלקם - הערכות על סמך חישובים מקורבים, ערכי השאיבה מחושבים לפי שיטות שונות מתוצאות סקר הבארות הכללי, שנערך ע"י השרות ההידרולוגי. יש להתייחס לערכים כאל סדרי גודל מקורבים.

<u>שאיבה (במיליון ממ"ק/שנה)</u>		<u>מעיינות (במיליון ממ"ק/שנה)</u>	
<u>קנומן</u>		<u>קנומן</u>	
20	שדה שאיבה מערבי	50	עיינות ים המלח (מים מלוחים למחצה)
1	הר חברון	8.1	עיינות קלס
5	יריחו	13	עיינות יריחו
2.1	עוג'ה	14.1	עיינות עוג'ה (סמיה+פאצאל)
0.8	נחל פרעה חיכון	3.5	עיינות פרעה חיכון
<u>1.7</u>	ברדלה	4.7	עיינות ברדלה
30.6	סה"כ -	<u>9.0</u>	עיינות אחרים
		102.4	סה"כ
<u>איאוקן</u>		<u>איאוקן</u>	
5	גנין קבטיה	16.4	נחל פרעה עליון
0.4	נחל פרעה עליון	2.0	עיינות שכס
<u>6.2</u>	מרג' נאג'ה וג'יפטליק	<u>0.3</u>	עיינות סבסטיה
11.6	סה"כ	19.3	סה"כ
<u>42.2</u>	סה"כ	<u>121.7</u>	סה"כ

עיינות יריחו וברדלה וכן ערכי השאיבה מיריחו, עוג'ה, ברדלה ונחל פרעה - עליון, יוחסו לאגן ההיקוות הקנומני, בהנחה שזה מספק מים לאגני ההיקוות המקומיים.

מפת אתר

מעינות עיקריים מפעלי מים ואזורי שאיבה.

נספח

1



מקרא :

- כוון זרימה של מי תהום
- מעין
- מפעל מים
- ~ כביש

