

מס' 37

# מדינת ישראל

## גנזך המדינה

החברה הממשלתית לתיירות

משרד

כפרי תיירות

9/97 - 7/99

מס' תיק מקורי 13/4

כפרי תיירות

שם: 2045 / 4 - רש

מזהה פיוז: 61.5/11 - 178

מזהה לוגי: 03-310-06-09-01

מס פריט: 1252652

כתובת: 15/10/2013

מחלקה **לשנת ארץ**

רשימת מרחבים תיירותיים - אקסטנסיביים חופיים:

חופי הים התיכון	חופי כנרת
ראש הנקרה	גנוסר
בצת	כורסי
אכזיב	עין גב
צפון עכו	האון
שפך הנעמן	צמח
עתלית צפון	מעגן
נוה ים	
דור נחשולים	
ווינגייט - שפיים	
פלמחים	
ניצנים	
זיקים	

### ב. "פרבר תיירותי"

שטח הנמצא בשולי העיר והנסמך על שטחים פתוחים, חופי ים, מרחבי חולות, יערות וכדומה. בשטח מעין זה קיימים היתרונות של הקירבה לעיר וההשענות על המערך האורבני, שירותים מסחריים, בידור וכו'. מאידך פונה ה"פרבר התיירותי" גם לעבר המרחב הפתוח ונהנה מיתרונותיו. בתנאי הצפיפות ומצוקת הקרקעות בארץ נראה מודל זה כמתאים וכאטרקטיבי במיוחד, בהיותו נסמך על השטח העירוני, אינו מפר שטחים פתוחים המהווים משאב נדיר, ומאידך נהנה מהם. ה"פרבר התיירותי" הינו מתחם תיירות אשר על פי סקרים מוקדמים צפוי לו ביקוש רב. ובהכוונה נכונה נראה לו עתיד מבטיח בפיתוח התיירות בארץ.

### רשימת "פרברים תיירותיים":

נהריה צפון  
נהריה דרום  
עכו דרום  
חיפה דרום  
נתניה צפון  
נתניה דרום  
הרצליה צפון  
הרצליה - תל אביב

ראשלי"צ - בת ים  
אשדוד דרום (באר טוביה)  
אשקלון צפון  
טבריה צפון (מגדל)

### ג. מתחם תיירותי עירוני

הגדרה זו מכוונת למערך אורבני הסובב סביב מכלול אטרקציות תיירותיות - היסטוריה, דת, תרבות, נופש, בילוי וכיוצא באלו. המתחם התיירותי העירוני ישלב בדרך כלל מערכי איכסון גדולים, שירותי מסחר, בידור, תרבות, הסעדה, באוריינטציה תיירותית.

פרמטרים של מתחם תיירותי:

1. איפיון ייחודי: עירוני, היסטורי, ארכיאולוגי, דתי וכו'.
2. ריכוז נקודות איכסון במאסה גבוהה.
3. ריכוז נקודות אטרקציות תיירותיות; אתרי ביקור, מוזיאונים, תאטרונים וכו'.
4. ריכוז שירותים; מסעדות, בתי קפה, בתי מסחר וקניית ועוד.
5. עיצוב וארכטקטורה בגבולות המתחם: איזור שמור לתיירות.
6. עיצוב נוף - חזות.
7. נקודות מידע, פקחים או משטרת תיירות.
8. טלקומוניקציה, הזמנת כרטיסים, קבלת אינפורמציה וכו'.
9. שעות פתיחה ארוכות.
10. בטוי בתכנית המתאר העירונית כאזור מועדף לתיירות. בתכניות הפיתוח העירוניות בעדיפות להשקעות והקלות בתחום התיירות.

## 5. סיכום מצב איכסון: קיים ומוצע

כבסיס לדיון ולהנחת סדרי עדיפויות לקידום מתחמי תיירות, מובאת בזאת רשימה מסכמת של סוגים שונים של מתחמי תיירות ומרחבי תיירות, מתוך תמ"א 12 ומתוך התכניות הפרוגרמטיות. רשימה זו כוללת מתחמים עיקריים בלבד ואינה מסכמת את כלל מצבת האיכסון המוצע בארץ. רשימה זו מקיפה את המתחמים הבאים:

חוף צפוני ראש-הנקרה עכו

עכו

חיפה

חיפה קסריה (כרמלים)

נתניה

הרצליה

אשדוד

אשקלון

חוף דרומי

נצרת

סובב כנרת

אצבע גליל + גליל עליון + צפת

ירושלים / הרי יהודה

ים המלח, מדבר יהודה

אילת

## סה"כ תוספת חדרים נדרשת (חלופה בסיסית)

שיעור תפוסה (70%)

11180	ירושלים
8370	ת"א ומרכז
5920	אילת
6650	טבריה
2590	נצרת
3910	ים המלח
5890	חוף צפוני
6290	חוף דרוני
2550	אחר
<hr/> 53350	סה"כ

מקור: תכנית לפיתוח תעשיית התיירות. קוי מדיניות.

## חוף צפוני

2003 נדרש	מצב קיים 1993	מוקד תיירות איכסון
792	346	מטה אשד
1000	545	נהריה
864	199	עכו
2734	997	חיפה
925	154	חוף הכרמל
462	192	זכרון יעקב
924	114	קיסריה
7700	2547	סה"כ

מקור: תכנית לפיתוח תעשיית התיירות. אזור קסריה  
ראש הנקרה.

## חוף דרומי - אשקלון אשדוד

מוצע	אשדוד
750	חוף צפוני
1500	מרינה
400	מלונות בעיר
2500	חוף דרומי רוויירה
5150	סה"כ

מוצע	אשקלון
2700	חוף צפוני
2300	מרינה
2000	מלונות בעיר
7000	סה"כ

מוצע	מרחב חוף דרומי
1250	מחצבות ניצנים זיקים נתיב העשרה

מקור: תכנית לפיתוח תעשיית התיירות. חוף אשקלון ואשדוד.

## קיים

### טבריה

3500

קיים

5000

מוצע

### סובב כנרת

1200

קיים

2000

מוצע

## היצע תכנוני

### טבריה

5000

צפון טבריה

2000

חוף צפוני

500

מבואות דרומיים

100

גני חמת

700

קרית שמואל

500

ברניקי

8800

סה"כ

### סובב כנרת

3000

מגדל

1800

כורסי

500

כורזים

400

כנרת

500

האון

300

עין גב

500

בטיחה

7000

סה"כ



## עכו

950	חוף צפוני (ג/7128)
250	חוף צפוני (ג/7101)
1350	מרינה
3000	חוף דרומי
210	חאן אל עומדן ח. אל שוני
150	ארמון הטמפלרים
200	חניון האבירים
50	חאן א שוארדה
50	סנט ג'ון
50	חאן אל פרנג'
6260	סה"כ

## נצרת

1000-1500	איזור המוסכים
	גוש 16524 ח. 8
	גוש 16523 ח. 21,6,5
850-1350	מתחם הר הקפיצה
2000-3000	סה"כ

מקור: תכנית לפיתוח תעשיית התיירות. אזור נצרת  
כפר-כנא.

## מתחמי מלונות עיקריים בירושלים

שם המלון	מיקום	מס' תב"ע	מצב חוקי	מס' חדר
פנינת ירושלים	כיכר צה"ל	3186	בבנייה	150
ממילא-הילטון	ממילא	2925 ב'	בבנייה	350
מתחם מנדלבאום ליד כביש מס' 1				1300
ארץ ישראל	רח' המלך ג'ורג' 942 ד'		תבע מאושרת	270
ממילא		292 ב'	תבע מאושרת	270
עומריה	ליד מלון לרום	3599 א'	במהלך אישור	330
חוות ההר		4590	במהלך אישור	1000
ימקא	רח' המלך דוד	4715	במהלך אישור	286
מגרש הרוסים			במהלך אישור	400
מתחם אלנבי	מחנה אלנבי	2954 ב'	הכנת תב"ע	400
הכניסה לעיר	ליד בנייני האומה			700
מתחם מנורה	ליד ז'רז' בכר			250
מלון הולילנד	בית וגן		בתכנון	1500
מלון רותם	שד' בן-צבי		בתכנון	400

### סיכום כולל

מגרשים ו/או בתי מלון בעלי תב"ע מאושרת	3319 חדרים
מגרשים ו/או בתי מלון בהליכי אישור/שינוי תב"ע	4547 חדרים
תוכניות רעיוניות לבתי מלון (טרם הוגש לוועדות)	5672 חדרים
סה"כ	13538 חדר

מקור: תכנית לפיתוח תעשיית התיירות. ירושלים.

## ים המלח - מדבר יהודה פוטנציאל אמצעי איכסון (חדרים)

סה"כ (2000+)	בתכנון (חזוי)	בתכנון (בטיפול)	בבניה	קיים (1994)	המרחב
1110	730	30	80	270	עין גדי
5735	1000	2450	650	1545	עין בוקק
100	100	-	-	-	כנר סדום
5000					אתר מזור
5000					קליה
1000	900			100	ערד
18000					סה"כ

מקור: סיכום עבודות.

## אילת

	<b>חוף צפוני</b>
5070	קיים ובבנייה
2750	תוספת שנת 2000
	<b>לגונה מזרחית</b>
-	קיים ובבנייה
3250	תוספת שנת 2000
	<b>חוף דרומי</b>
2250	קיים ובבנייה
2750	תוספת שנת 2000
	<b>מרחב עירוני</b>
855	קיים ובבנייה
755	תוספת שנת 2000

מקור: תכנית לפיתוח תעשיית התיירות. אילת.

## תמו"א 12

### ערים

שם העיר	קיים	מוצע	סך הכל
ירושלים	8720	10200	19400
תל אביב	6600	8000	14600
חיפה	1000	3000	4000
ראש פינה	450	500	950
נהריה	600	1500	2100
עכו	200	1500	1700
טבריה	3500	4000	8000
נצרת	700	2000	2700
זכרון יעקב	200	600	800
נתניה	2400	3500	5900
אשדוד	100	2000	2100
אשקלון	800	4000	4800
עין גדי	100	1500	1600
ערד	300	800	1100
באר שבע	200	600	800
מצפה רמון	100	800	900
אילת	6400	6600	13000

## תמ"א 12

### מרחבים

שם המרחב	קיים	מוצע	סך הכל
אצבע הגליל	700	16300	2000
הרי יהודה	300	3400	3700
בית גוברין	-	500	500
מצפה רמון	100	400	500

### חופים

החוף	קיים	מוצע	סך הכל
חוף צפוני	500	5000	5500
חוף מרכזי	-	1000	1000
חוף דרומי	-	2700	2700
סובב כנרת	1000	7000	8000

א. סוגי תכניות

1. תכנית מתאר ארצית
2. תכנית מתאר מחוזית
3. תכנית מתאר מקומית
4. תכנית בניין עיר מפורטת

ב. יזום התכניות

1. ועדות תכנון: ארצית, מחוזית, מקומית.
2. גופים ציבוריים כמו: מנהל מקרקעי ישראל, הסוכנות היהודית, רשויות מקומיות, משרדי ממשלה, מנהלה לפיתוח התיירות בנגב וכו'.
3. גופים ויזמים פרטיים.

ג. מסלול תכנוני של "הרשאה לתכנון".

ד. קריטריונים של משרד התיירות.

1. הגדרה של מתקן איכסוני העומד בקריטריונים של המשרד: מלונות ברמות שונות, כפר נופש, מלונת, מלון סוויטות, מלון דירות.
2. זכאות למעמד של מפעל מאושר - קריטריונים.
3. אטרקציות תיירותיות - קריטריונים לזכאות.
4. נוהל טיפול של משרד התיירות בבקשות לקבלת מעמד של מפעל מאושר.

ה. תהליך קידום תכנית בניין עיר מפורטת.

1. יזום התכנית (ע"י אחד מהגופים שצוינו ליעל).
2. הגשת התכנית לוועדה מקומית
3. דיון בתכנית בוועדה מקומית מתן המלצה להעברה לוועדה מחוזית
4. הגשת תכנית לוועדה מחוזית
5. דיון בתכנית בוועדה מחוזית והעברה להפקדה
6. הפקדת תכנית להתנגדויות - תקופת הפקדה - 60 יום
7. דיון בוועדה מחוזית בהתנגדויות, אם ישנן

7.1. אם ישנן התנגדויות ותכנית משתנה בעקבות הדיון

7.2. הפקדת תכנית על שינויה לתקופה נוספת של 60 יום

8. אישור תכנית בוועדה מחוזית - העברה למתן תוקף לתכנית (יכול להמשך

כ-60 יום)

9. העברת תכנית לאישור שר הפנים.

10. חתימה של שר הפנים.

11. פירסום ברשומות.

12. פתוחה הדרך בפני יזם להתחיל בתהליך קבלת היתר בניה.

ו. בעיות בתהליך הקיים של אישור תכניות מפורטות.

1. ריבוי הגורמים המיוצגים בוועדות תכנון ברמות שונות.

2. העדר לחץ מצד גורמי תיירות בוועדות תכנון לעומת סקטורים אחרים.

3. תהליך ארוך מאוד במהלכו עלולות לצוץ בעיות שמתן פיתרונות הולמים להן דורש זמן רב.

4. חוסר קריטריונים ברורים מצד ועדות תכנון ביחס לדרישות ממתכנן, רמה של הנמקות ורמת פירוט של תכנית מפורטת.

5. נטייה של יזמי התכנית להכנס לרמת פירוט בתקנות עלולה להוות מגבלה בזמן עריכת תכניות מפורטות לביצוע של פרויקט ספציפי. חוסר גמישות ומגבלות יתר ברמה של תכניות בינוי עיר מפורטות מחד, העלולה לגרום להתיישנות מהירה יחסית של התכנית עם חלוף הזמן.

6. פרוגרמה תיירותית שגויה הגורמת לכך שיש צורך לשנות את כל תכנית בינוי עיר עם כניסה של התכנית לשלב ישום.

7. העדר תמיכה של יועצי תשתיות בתהליך הכנת ת.ב.ע. מפורטת.

ז. שיקולי היזם

1. מקסימום רווחים.

2. רוב היזמים בארץ באים מהתחום הנדל"ני ולכן הנטייה להתייחס לפרויקט תיירותי כפרויקט נדל"ני.

3. לאור זאת ברורה הדרישה להגדלת אחוזי הבנייה המותרים, המופיעה כמעט תמיד עם הקצאת מגרש ליזם, לעומת התכנית המפורטת בתוקף.

4. זמן טיפול ממושך בהקצאת מגרש ואישור תכניות לעומת עובדה שבפני יזם רציני העוסק בתחומים רבים עומדות תמיד מספר חלופות לזמנו ולזמן התעסקותו בפרויקט ספציפי.

ח. הצעה לשיפור תהליך התכנון

1. יש לחייב את הגורמים המכינים תכניות מפורטות להעסיק פרוגרמטור תיירותי שתפקידו להגדיר את אופי המתחם, אופי והרכב מתקני האיכסון,

2. יש לחייב הקמת צוות תכנוני רב תחומי אשר יורכב בנוסף לאדריכל גם מיועצים בתחום:

- ביסוס קרקע,

- תנועה ותחבורה,

- מים וביוב,



- ניקוז,
  - איכות הסביבה,
  - פרוגרמטור תיירותי,
  - כלכלן תיירותי,
  - שמאי מקרקעין.
3. לקבוע מתכונת אחידה לאופן הגשת תכניות מפורטות ביחס ל:
- נושאים שיבחנו,
  - הסבר מבוסס ומפורט של יעדי התכנית,
  - הנמקות ביחס לאופי והיקף הבנייה המוצע,
  - התאמה לתכניות מתאר ארציות,
  - התאמה ליעדי פיתוח של משרד התיירות,
  - תאור בעיות בתחום הפיזי והתשתיות והפתרונות המוצעים,
  - בעלויות וחזקות על קרקע בתחום התכנית, פירוט הבעיות והפתרונות המוצעים,
  - רמת פירוט בהתייחס לקווי הבניין, תכניות בינוי, היחס בין שטחים עיקריים ושטחי שרות,
  - איכות הסביבה, שמורות טבע וגנים לאומיים,
  - התייחסות לתכניות מתאר ותכניות מפורטות ברמות שונות הן ברמה ארצית והן בשטחים גובלים לשטח נשוא התכנון,
- רק חלק מהנושאים הנ"ל יכלל בתקנות התכנות וכולם בחוברת פרוגרמטית.

- ט. רשימת נושאים לבדיקה לפני ובזמן הכנת תכניות מפורטות.
1. תכניות מתאר החלות על השטח, מגבלותיהן ומטלותיהן.
  2. ניתוח אילוצים טופוגרפיים.
  3. בעיות ניקוז.
  4. בעיות ביוב.
  5. בעיות תחבורה וכבישים.
  6. בעלויות וחזקות.
  7. מגבלות ובעיות העלולות להתעורר מצד השטחים הגובלים, הן השכנים והן תכניות קיימות (אלה שבתוקף ואלה שבהכנה).
  8. עמידה של התכנית מול יעדי משרד התיירות.
  9. פרמטרים כלכליים של התכנית.
  10. מידת גמישות התכנית, דהיינו עד כמה התכנית ותקנותיה מאפשרים שינוי בתכניות בינוי, אופי הבינוי והיקפים עם שינוי בתנאים חיצוניים.

②  
11/11  
1/12/11



כפר הנופש  
מחנה הילדים  
כפר הנופש  
כפר הנופש



כפר הנופש התיירותי

מצפה - החרמון

חצור - הגלילית.



## כפר הנופש התיירותי - מצפה החרמון.

### מיקום:

כפר הנופש מתוכנן לחלקו הצפון מערבי של חצור הגלילית.  
גוש 13839 חלקה (-67-66-65-64-63-62-61-60-59-51-50-49  
(-48-47-46-45-44-43-42-29-18) חלק.  
מעל תוכנית בנה ביתך שלב א + ב בחצור הגלילית.  
המיקום הוא על רכס הר מיוער גובהו מעל 530 מ' עם ראות טובה שצופה  
על החרמון, רמת הגולן, עמק החולה ומקצת מן הכנרת. (ביום ראות טובה)  
המיקום בו מתוכנן הכפר הוא אחד הגורמים שהביאונו להקים את הכפר  
במיקומו + אזור מתוכנן לתיירות ע"י המועצה המקומית חצור הגלילית.  
שהיוותה בדרכי פעולתה את האזור הנ"ל כאזור תיירות לעתיד עם אופציות  
אילו ואחרות באזור הנ"ל.

### תוכנית שלב א'.

- לאחר מתן הרשיונות המתאימים מכל המוסדות מתוכנן בשלב א':
- (1) ביצוע פיתוח על כל השטח 25.200 דונם סה"כ.
  - (2) הקמת 66 חדרי אירוח ברמה שלא תרד מדרגה 3 כוכבים.
  - (3) הקמת חדר אוכל.
  - (4) הקמת מסעדה לאורחי חוץ ומסיילים.
  - (5) הקמת בריכת שחייה עם חדרי סאונה 1 יבש + 1 רטוב כולל פיתוח של  
1 דונם דשא ואבנים משתלבות סביב הבריכה. בשלב ב' ביצוע מקורה של  
הבריכה והפיכתה לבריכה מחוממת.
  - (6) חדר קבלה + חדר תחזוקה הקמת מבנה קבלה ובצמוד לו חדר תחזוקה.
  - (7) פינת חי + משחקה בגודל של 1.5 דונם עם ספסלי ישיבה וחיות מחמד  
בעלי כנף שיהיה מקום בו ילדים יוכלו להשתעשע במקום ולבנות מצפייה  
בבע"ח ומצפייה בנוף הקסום הנשקף מהמקום.  
במקום תוקם משחקה + נדנדות שולחנות וספסלי ישיבה.



## תוכניות שלב ב'.

- 1) הקמתם של 136 יחידות אירוח ברמה שלא תרד מ - 3 כוכבים בשלב א'.
- 2) הגדלת מבנה חדר האוכל לקומה 2 כך שכל הקומה התחתונה תהפוך לחדר אוכל וכל הקומה העליונה תהפוך למסעדה.
- 3) סך הכל מבנה מצובר הגדלה מ - 600 מסר ל - 1200 מסר בשתי קומות.
- 3) הקמת משרד תיור לקברי צדיקים + מסלולי רכיבה .
  - א) טיולים שהתבצעו בקברות צדיקים באחריות הכפר הן לחוני המעגל+ קבר רבי יונתן בן עוזיאל וקברות צדיקים אחרים באיזור כולל עד מירון.
  - ב) תוקם חוות טוסים שיהיו בו 12 טוסים ובו יהיו 6 מסלולים קצרים לסוסי פוני לילדים עם מדריך + 6 מסלולים יותר ארוכים לסוסים למתחילי רכיבה ברכיבה על סוסים.
- 4) סך הכל גודל הסככה שאמורה לקום לאורוות הסוסים 100 מסר + מבנה איסוף החציר 150 מסר סככה.

## ביצוע התוכנית.

הביצוע של התוכנית תבוצע ע"י חברת כוכב הצפון חב' ליזום פיתוח ובנוי בע"מ.

## שלב א - פיתוח.

בשלב זה יבוצע פיתוח באיזור א' של האתר דהיינו החלק הנמוך + החלק השני.

## שלב א - בניה.

- 1) הקמת 66 יחידות אירוח ב-3 שלבים כאשר בכל שלב 22 יחידות.
  - 2) במקביל להקמת חדרי האירוח יוקמו חדר האוכל + המסעדה שה"כ מבנה על קומת עמודים שישימש הן בחציו מסעדה + חציו חדר האוכל כאשר הכניסות יהיו משני מקומות נפרדים שה"כ מתוכנן 600 מסר כאשר 300 מסר חדר האוכל + 150 מסר מסעדה + 100 מסר מטבח ומעברים 50 מסר שירותים במסעדה 20 מסר והן לחדר האוכל 30 מסר.
  - 3) הקמת חדר קבלה + חדר תחזוקה בכניסה לאתר מבנה חדר קבלה 30 מסר חדר תחזוקה 40 מסר, שה"כ מבנה 70 מסר, כולל מחשוב חדר קבלה + חדר הנהלת חשבונות.
  - 4) הקמת בריכת שחייה - גודלה יהיה 12/20 דהיינו 240 מסר. סביבה ריצוף ומיתחם במרחק 1.5 מכל עבר ולאחריו דשא במיתחם הבריכה שה"כ במיתחם 1.4 דונם עם שני חדרי טאונה שכל אחד יהיה 15מ' יבש + רטוב.
- כמו כן יהיה מבנה בגודל 60 מסר שיהיו בו שירותים ומקלחת נשים 30 מסר גברים 30 מסר.

תשובות לשאלות

- 1) א) שאלה מילכודת - מ דת א לא ש דתו קודמ ו דתו ית' דט א ש סתומה
- ב) תשובה מתמחה מתמחה אש ד ש דתו א לא ש דתו מתמחה מתמחה
- ג) תשובה מתמחה מתמחה מתמחה מתמחה מתמחה מתמחה מתמחה מתמחה
- ד) תשובה מתמחה מתמחה מתמחה מתמחה מתמחה מתמחה מתמחה מתמחה
- ה) תשובה מתמחה מתמחה מתמחה מתמחה מתמחה מתמחה מתמחה מתמחה
- ו) תשובה מתמחה מתמחה מתמחה מתמחה מתמחה מתמחה מתמחה מתמחה
- ז) תשובה מתמחה מתמחה מתמחה מתמחה מתמחה מתמחה מתמחה מתמחה
- ח) תשובה מתמחה מתמחה מתמחה מתמחה מתמחה מתמחה מתמחה מתמחה
- ט) תשובה מתמחה מתמחה מתמחה מתמחה מתמחה מתמחה מתמחה מתמחה
- י) תשובה מתמחה מתמחה מתמחה מתמחה מתמחה מתמחה מתמחה מתמחה

תשובות לשאלות

תשובה מתמחה מתמחה מתמחה מתמחה מתמחה מתמחה מתמחה מתמחה

תשובות לשאלות

תשובה מתמחה מתמחה מתמחה מתמחה מתמחה מתמחה מתמחה מתמחה

תשובות לשאלות

- 1) תשובה מתמחה מתמחה מתמחה מתמחה מתמחה מתמחה מתמחה מתמחה
- 2) תשובה מתמחה מתמחה מתמחה מתמחה מתמחה מתמחה מתמחה מתמחה
- 3) תשובה מתמחה מתמחה מתמחה מתמחה מתמחה מתמחה מתמחה מתמחה
- 4) תשובה מתמחה מתמחה מתמחה מתמחה מתמחה מתמחה מתמחה מתמחה
- 5) תשובה מתמחה מתמחה מתמחה מתמחה מתמחה מתמחה מתמחה מתמחה
- 6) תשובה מתמחה מתמחה מתמחה מתמחה מתמחה מתמחה מתמחה מתמחה
- 7) תשובה מתמחה מתמחה מתמחה מתמחה מתמחה מתמחה מתמחה מתמחה
- 8) תשובה מתמחה מתמחה מתמחה מתמחה מתמחה מתמחה מתמחה מתמחה
- 9) תשובה מתמחה מתמחה מתמחה מתמחה מתמחה מתמחה מתמחה מתמחה
- 10) תשובה מתמחה מתמחה מתמחה מתמחה מתמחה מתמחה מתמחה מתמחה



### עלויות שלב א'.

פיתוח במתחם עצמו אין הפרשי גבהים כך שאין צורך בעבודות עפר מרובות. ושניי מפלס להגיע למפלס 0 באיזור המגורים, שטח א' מיועד ל 2 - מפלסים בלבד, עד לחדר האוכל שעומד על מפלס אחר כולל בריכת שחייה, חדר קבלה, ופינת משחקים.

- (1) טה"כ עלות פיתוח לפני ואחרי בנייה 1,500.000 . כולל גינון.
- (2) טה"כ מסר בנייה 2840 מסר כאשר חדר האוכל + מטעדה ומטבח 600 מסר חדרי מגורים 1600 מסר. בריכת שחייה 240 מסר, מבנה קבלה 70 מסר, מקלחות ושירותים בריכה 60 מסר, חדרי טאונה 30 מסר, טה"כ 2840 מ"ר + קירוי הבריכה. עלות משוערכת - 10,000.00 ש"ח במחירי הבנייה נכון להיום. טה"כ עלות הפרוייקט שלב א' - 1,192.709 ש"ח

### להלן העלויות - בנייה.

חדרים 24\*66  $4.704.000 = 4.2 * 700 * 1600$  ש"ח  
חדר האוכל, מטעדה קומת עמודים  $1.764.000 = 4.2 * 700 * 600$  ש"ח  
חדר קבלה + שירותים מקלחות בריכה + חדי טאונה  $470.000 = 4.2 * 700 * 160$  ש"ח  
ש"ח בריכת שחייה  $770.000 = 4.2 * 770 * 240$  ש"ח.  
פיתוח - עבודות עפר + בריכת שחייה הוצאה ופיזור 240 קוב' אדמה.

(א) הקמת חומת אבן בגובה 40 ס"מ



מחירי המוצרים

המחירים המוצגים להלן הם מחירים מומלצים ויש להם אופי מידעני בלבד. המחירים יושמו כפי שיתקבע, ויש להם אופי מידעני בלבד. המחירים יושמו כפי שיתקבע, ויש להם אופי מידעני בלבד.

- 1) מחיר המוצר - 1,000,000 ש"ח
- 2) מחיר המוצר + אגרת המוצר - 1,000,000 ש"ח + 100,000 ש"ח = 1,100,000 ש"ח

מחירי המוצרים

המחירים המוצגים להלן הם מחירים מומלצים ויש להם אופי מידעני בלבד. המחירים יושמו כפי שיתקבע, ויש להם אופי מידעני בלבד.

מחיר המוצר - 1,000,000 ש"ח



### מימון.

שותף פעיל -  $11.192.709 \times 35\% = 3.917.448$   
ביצוע עבודה ע"י החברה -  $11.192.709 \times 41\% = 4.589.011$   
משרד התיירות -  $11.192.709 \times 24\% = 2.686.250$

### עובדות בשלב הבניה.

במהלך העבודה יועסקו במשך 18 חודש בין 10 - 20 עובדים בתחום הבניה פיתוח - בתוך החברה.

### עובדות בשלב א' - הקמת 66 יחידות.

חדרניות - 4  
סבחים - 2  
מלצרים - 2  
עובדי אחזקה - (1 גנן + 1) 2  
שומר - 1  
מציל (1+1) - 2  
נהג קניין - 1  
קבלת קהל - 2  
מנהל חשבונות - 1  
מנהל מלון - 1

סה"כ עובדים - 20 עובדים.



### שלב ב'.

הקמת 136 חדרי אירוח בעלות של 136 חדרים x 24 מ"ר x \$750	
2.448.000	- עלות הקמה
4.2	- שער יציג \$
10.281.600	- עלות הקמה 136 חדרים

### פיתוח סופי.

דשא, שבילים, חומות אבו באורך 300 מ"ר.	
1.4 דונם דשא x 50 = 70.000 ש"ח	
2.5 דונם שבילים + רחבות מרוצפות x 80 = 200.000 ש"ח	
300 מ"ר חומות אבן x 200 = 60.000 ש"ח	
נטיעות 35 ש"ח x 200 = 7000 ש"ח	
מערכת השקייה, טפטוף + ממטרות שעון ממוחשב 18.000 ש"ח	
פינוי חומרי בנייה = 35.000 ש"ח	
סה"כ פיתוח סופי שלב ב' = 390.000 ש"ח	

### ריהוט חדרי אירוח.

וילונות, ספסלים, שולחן, מיטה זוגית, תאורה, תמונות, טלפון, שטיחים, טלוויזיה.	
סה"כ - 8500 ש"ח לחדר x 136 חדרים סה"כ עלות = 1.156.000	

### סה"כ עלות שלב ב'.

הקמת 136 חדרים = 10.281.600 ש"ח	
פיתוח שלב ב' סופי = 390.000 ש"ח	
ריהוט חדרי אירוח = 1.156.000 ש"ח	
סה"כ = 11.827.600 ש"ח	
מע"מ = 2.010692 ש"ח	

סה"כ כולל = 13.838.292 ש"ח  
הקמת פינת חי + ספסלים 200.000 ש"ח כולל מע"מ.

סה"כ עלות 14.038.292 ש"ח כולל מע"מ.

מימון: שותף פעיל -	
ביצוע ע"י החברה -	
משרד התיירות 24% -	
סה"כ	14.038.292 ש"ח



### הקמת מסלולי רכיבה - סוטי פוני וסוטים.

מחוץ לתחום הבנוי יש בכוונת הכפר בסמוך לכפר שיהיה קשור לאתר הקמת חוות רכיבה לסוטי פוני + סוטי רכיבה, עם מסלולי לילדים על סוטי פוני ולימוד רכיבה על סוטים עם מסלולים קצרים של 200 מטר.

סה"כ שטח מוקצה לנושא 4 דונם עם הנתונים הבאים:

### סככות.

- (1) סככת מבנה בעלי חיים שתאכלס 10 סוטי פוני + 10 סוטים סה"כ 200 מ' (2) סככת איכסון המזון חציר + קש 200 מטר
- (3) מסלולי רכיבה לאורך 200 מטר סה"כ מסלולים 4, 2 לפוני 2 לסוטים גיילים ברוחב של 4 מטר כל מסלול סה"כ  $200 \times 16 = 3200$  מטר נסו.

### עלויות.

הקמת סככת בעלי חיים 40.000 ש"ח  
הקמת מתבן = 40.000 ש"ח  
קניית בעלי חיים = 100.000 ש"ח  
הכשרת מסלולים סה"כ 3200 מטר = 50.000 ש"ח  
הקמת מבנה ניהולי מעץ = 40.000 ש"ח  
סה"כ עלות = 270.000 ש"ח  
מע"מ = 45.900 ש"ח  
סה"כ = 315.900 ש"ח

### מימון.

עצמי - 50%  
שותף - 50%

### עובדים שלב ב'.

- (1) סה"כ חדרניות 14
- (2) סה"כ עובדי תחזוקה 3 - 1 גנן.
- (3) סבחים 1 ראשי + סגן + 2 עוזרים סה"כ 4
- (4) עובדות קבלה - 2
- (5) נהג קניין - 1
- (6) מציל 1+1 סה"כ 2
- (7) מנהל חשבונות - 1
- (8) מלצרים - 4
- (9) שומר - 1
- (10) מנהל המלון - 1
- (11) חוות רכיבה - 3

סה"כ 36 עובדים.



### לסיכום

- א) יש צורך לפתח את התיירות באזור ובחצור בפרט.  
אנו נותנים תשובה חלקית לבעיית האבטלה ביישוב, נותנים פרנסה לעוד  
36 - 45 עובדים בהתאם להתפתחויות בענף ובכפר הנופש.  
ב) בכדי להגיע לנ"ל יש מקום גדול שהמוסדות יעזרו לנו לממש את הפרוייקט,  
מדובר בחזון, יחמה ע"י תושבי המקום לתת צורת חיים שונה אורה שונה  
צביון של ישוב שונה והחשוב מכול לפתח את היישוב והאזור מהבחינה  
התיירותית. חשוב לתת לעניין לזכות ולתת עדיפות לישוב כמו שלנו חצור  
הגלילית.  
ג) בל נשכח שהמקום הוא אזור תיירות שנקבע ע"י הרשות באזור זה של  
תיירות וכבר הולך ונשלם בית מלון בסמוך למקום בצד הדרומי של האתר  
המבוקש להקמה, כך שבפועל אנחנו מוסיפים נדבך נוסף של תיירות ומחזקים  
את המקום מבחינה תיירותית ואטרקציה למקום ולאזור מבחינת כוח משיכה  
תיירותית.

חב' כוכב הצפון - חב' ליזום פיתוח ובניה בע"מ.  
כתובת רח' הירדן 650/3 חצור הגלילית 10300

טלפונים: 06-6931048  
טלפקס - 06-6931870  
פלאפון - 050-272738  
פלאפון - 052-812538

### העתקים:

- 1) חב' כוכב הצפון - חב' ליזום פיתוח ובניה בע"מ.
- 2) מועצה מקומית חצור הגלילית- תיק תיירות/ מהנדס המועצה.
- 3) מנהל מקרקעי ישראל - נצרת עלית מחוז הצפון.
- 4) הרשות לפיתוח הגליל - אזור התעשייה הדרומי עכו.
- 5) הועדה לתכנון ובניה גליל מזרחי - קניון גליל עליון חצור הגלילית.
- 6) משרד התיירות - ירושלים.
- 7) משרד המסחר והתעשייה - ירושלים.
- 8) משרד התשתיות - ירושלים.

תשובות:

- א) ע"פ חזקת הדין, כל הדין הוא חזקת הדין, כל הדין הוא חזקת הדין.
- ב) שאלה ששאלו את הרב, שאלו ששאלו את הרב, שאלו ששאלו את הרב.
- ג) שאלה ששאלו את הרב, שאלו ששאלו את הרב, שאלו ששאלו את הרב.
- ד) שאלה ששאלו את הרב, שאלו ששאלו את הרב, שאלו ששאלו את הרב.

הרב חיים שניידמן שליט"א - תל אביב

- 052-815220 - תל אביב
- 052-815220 - תל אביב
- 052-815220 - תל אביב
- 052-815220 - תל אביב

תשובות:

- א) שאלה ששאלו את הרב, שאלו ששאלו את הרב, שאלו ששאלו את הרב.
- ב) שאלה ששאלו את הרב, שאלו ששאלו את הרב, שאלו ששאלו את הרב.
- ג) שאלה ששאלו את הרב, שאלו ששאלו את הרב, שאלו ששאלו את הרב.
- ד) שאלה ששאלו את הרב, שאלו ששאלו את הרב, שאלו ששאלו את הרב.
- ה) שאלה ששאלו את הרב, שאלו ששאלו את הרב, שאלו ששאלו את הרב.
- ו) שאלה ששאלו את הרב, שאלו ששאלו את הרב, שאלו ששאלו את הרב.
- ז) שאלה ששאלו את הרב, שאלו ששאלו את הרב, שאלו ששאלו את הרב.
- ח) שאלה ששאלו את הרב, שאלו ששאלו את הרב, שאלו ששאלו את הרב.

# חצור הגלילית



# מועצה מקומית

ת.ד. 40 מיקוד 10300

טלפון: 06-6916901-2-3 פקס: 06-6936641

לשכת ראש המועצה

יא' במכת תשנ"ט  
30 בדצמ' 1998

מס' 336.

לכבוד  
מר אבנר רובינשטיין  
מנהל מינהל מקרקעי ישראל  
מחוז צפון  
נצרת-עילית  
א.נ.

הנדון: - הקצאת שטח תיירותי - חברת פנינת הצפון

בהמשך לפנייתם של חברת "פנינת הצפון" תושבי חצור אני רואה לנכון לפנות אליכם ולהמליץ על הקצאת הקרקע המבוקשת (בגוש 13839 וחלק מחלקות 18,29,42,43,44,45,46,47,48,49,50,51,59,60,61,62,63,64,65,66,67) למטרות תיירותיות.

אין לי ספק כי אישור ההקצאה מצידכם יסייע לישוב במישורים רבים (תעסוקה פיתוח וכדו') על-כן אבקשך להאמין את אנפן-טיפולכם בנדון.

בכבוד רב,  
יוסי איל  
ראש המועצה

העתק:-  
השר משה קצב - משרד התיירות - ירושלים.



עכו, 9 דצמבר, 1998  
כ' כסלו, תשנ"ט

לכבוד  
מר חיים יצחקי  
ת.ד. 288  
חצור הגלילית

שלום רב,

הנדון: פיתוח אתר תיירותי באזור חצור הגלילית

בהמשך לפגישתנו מיום רביעי כ' בכסלו 9/12/98 בנושא הקמת אתר תיירותי באזור המחצבה בחצור הגלילית, הרני מעלה על כתב את עיקרי הפעולות שיש לבצע.

1. להגיע להבנה עם ראש המועצה ולקבל מכתב המלצה למנהל (במידה ומ.מ. י הם הבעלים).
2. להכין תוכנית עסקית בסיסית - ראשונית.
3. לבדוק עם המועצה המקומית את יעוד השטח (תבי"ע)
4. לאחר הטיפול בסעיף מס' 1. לתאם פגישה עם מר משה סטרולוביץ ממנהל ממקרקעי ישראל בנצרת(טל: 06-6558211). בפגישה זו יש לבדוק עמדת המנהל(לפני שאתם נכנסים להוצאות בגין תוכניות מפורטות).

אנו ברשות לפיתוח הגליל רואים בברכה את יוזמתכם, ונסייע ככל יכולתנו.

לפיכך נשמח באם תחזרו אלינו לאחר הבדיקות הראשוניות הנ"ל.

בכבוד רב,

יהודה רותם-רו"ח  
מ.מ.כ. "ל"



בס"ד

לכבוד  
יהודה רותם  
מנכ"ל פיתוח הגליל.

מאת: חיים יצחקי + אשר לוי.

הנידון: הקצאת קרקע באתר המחצבה בחצור הגלילית ליזום אתר תיירות.

- (א) בהמשך לשיחתנו הננו קבלנים העוסקים בהקמת בתי - אירוח ביישובי הגליל העליון + הגליל התחתון.
- (ב) ברצוננו לפתוח אתר תיירות באזור המחצבה בחצור הגלילית, מחצבה זו נסגרה באופן סופי עקב מפגע תברואתי חמור וכיום אזור זה עומד בשיממון מוחלט.
- (ג) באתר אנו רוצים להקים חדרי אירוח הן לציבור החילוני והן לציבור המסורתי עקב נגישות קרובה לאתר חוני המעגל.
- (ד) כמו כן במקום ברצוננו להקים חוות סוסי פוני לרכיבה עם מדריכים מקצועיים כולל מסלול רכיבה בסביבה.
- (ה) כמו כן להקים מסעדה ובנוסף טיולים לאתרים קדושים באזור זה.
- (ו) שטח האתר בו מדובר הוא כ - 45 דונם והוא מהווה חלק קטן מהאתר.
- (ז) מקווים לקבל את עזרתך בנידון בכל פעולה ופעולה על מנת ליישם את הפרוייקט הנ"ל.

בתודה מראש חיים יצחקי + אשר לוי.



חיים יצחקי

נ.ב. - בהקשר למפות כולל מיקום נשמח להתייעץ עמך בפגישה.

15/2/99

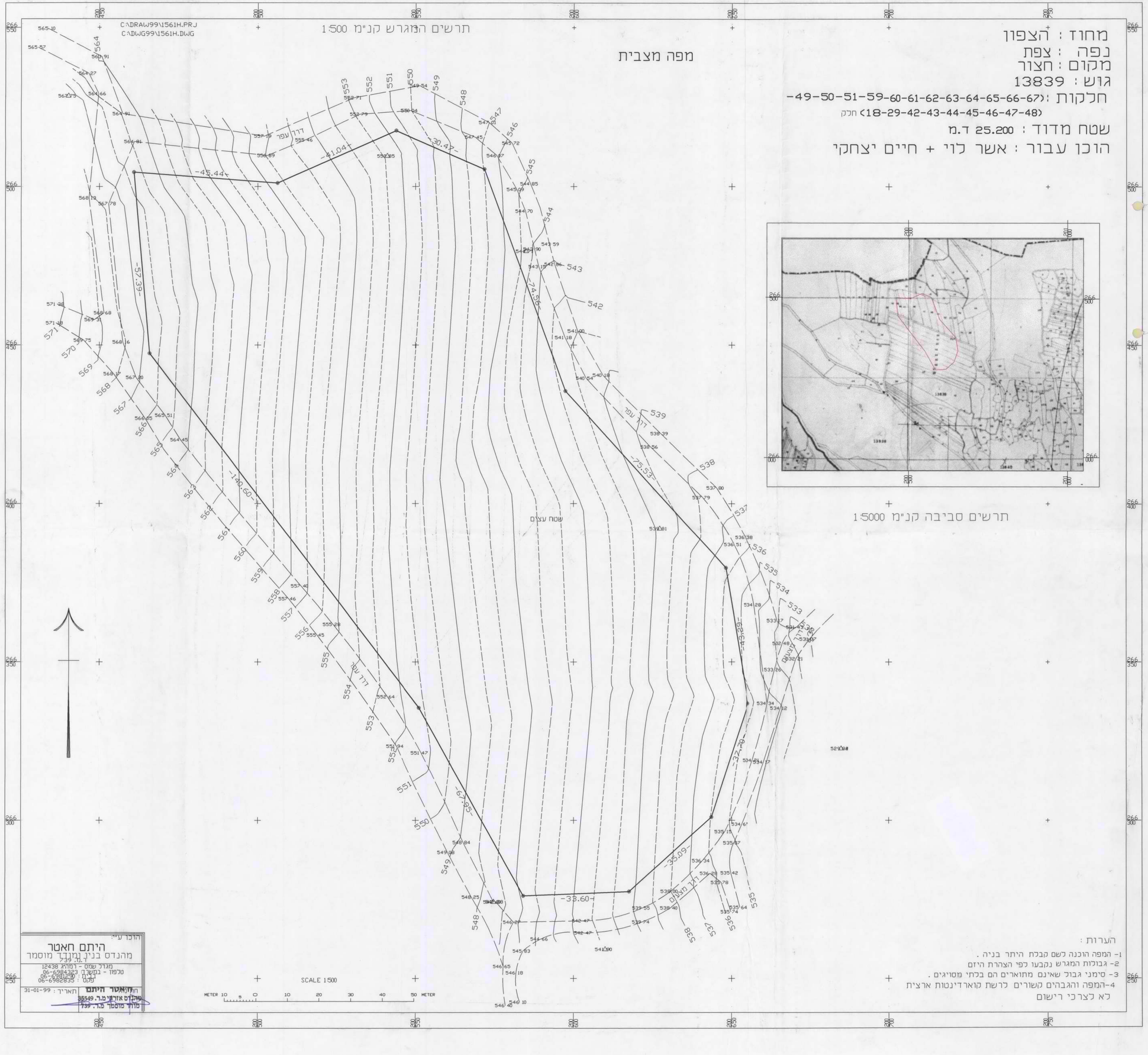
שלום

החברה של חברי החברה -  
החברה של חברי החברה -  
החברה של חברי החברה -

לפי התקנה של החברה...  
החברה של חברי החברה...  
החברה של חברי החברה...  
החברה של חברי החברה...

052-812538 - פקס  
050-386086 - טל

שלום



C:\DRAW99\1561H.PRJ  
C:\DWG99\1561H.DWG

תרשים המגרש קני"מ 1:500

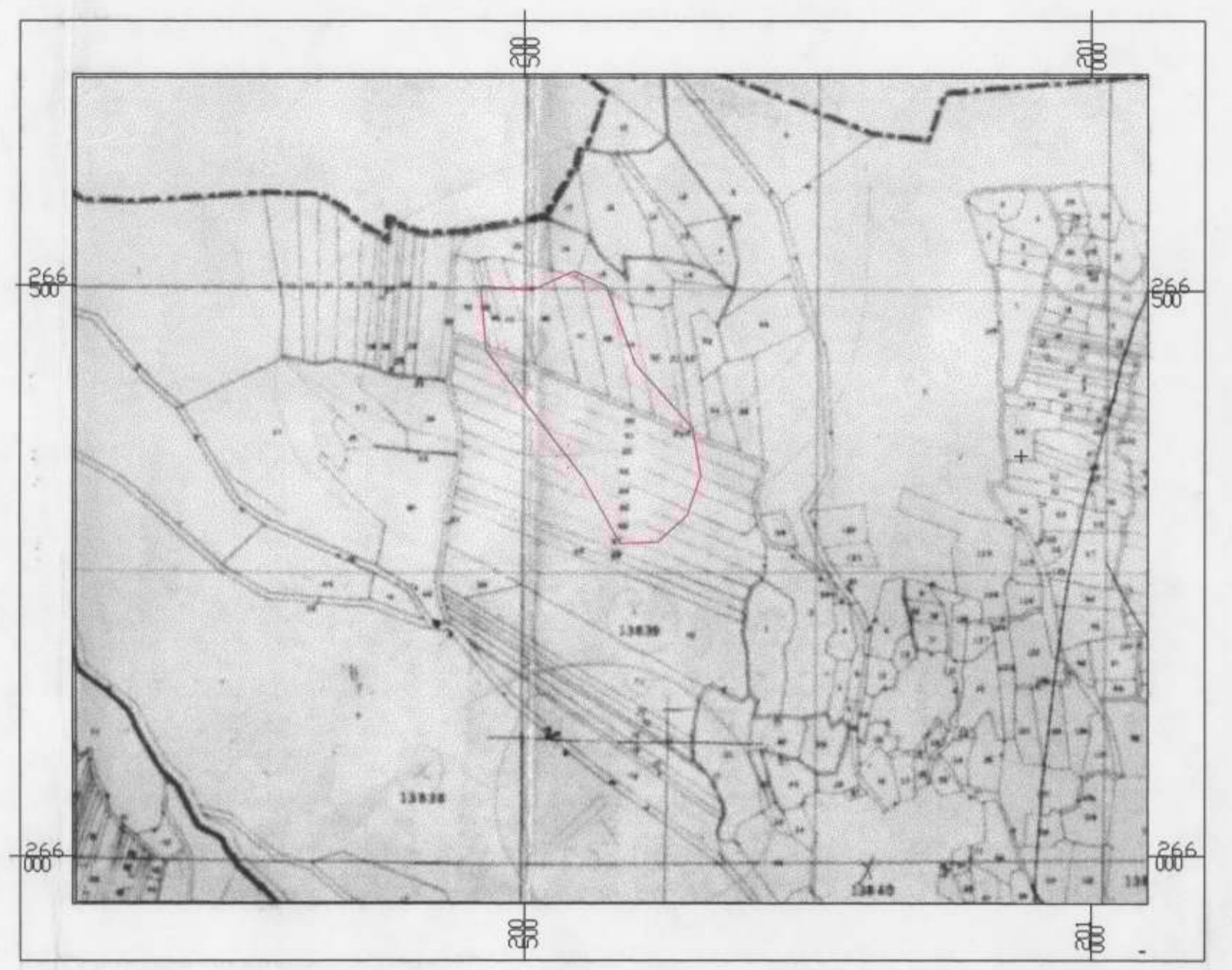
מפה מצבית

מחוז : הצפון  
נפה : צפת  
מקום : חצור  
גוש : 13839

חלקות : 49-50-51-59-60-61-62-63-64-65-66-67  
חלק (18-29-42-43-44-45-46-47-48)

שטח מדוד : 25.200 ד.מ

הוכן עבור : אשר לוי + חיים יצחקי



תרשים סביבה קני"מ 1:5000



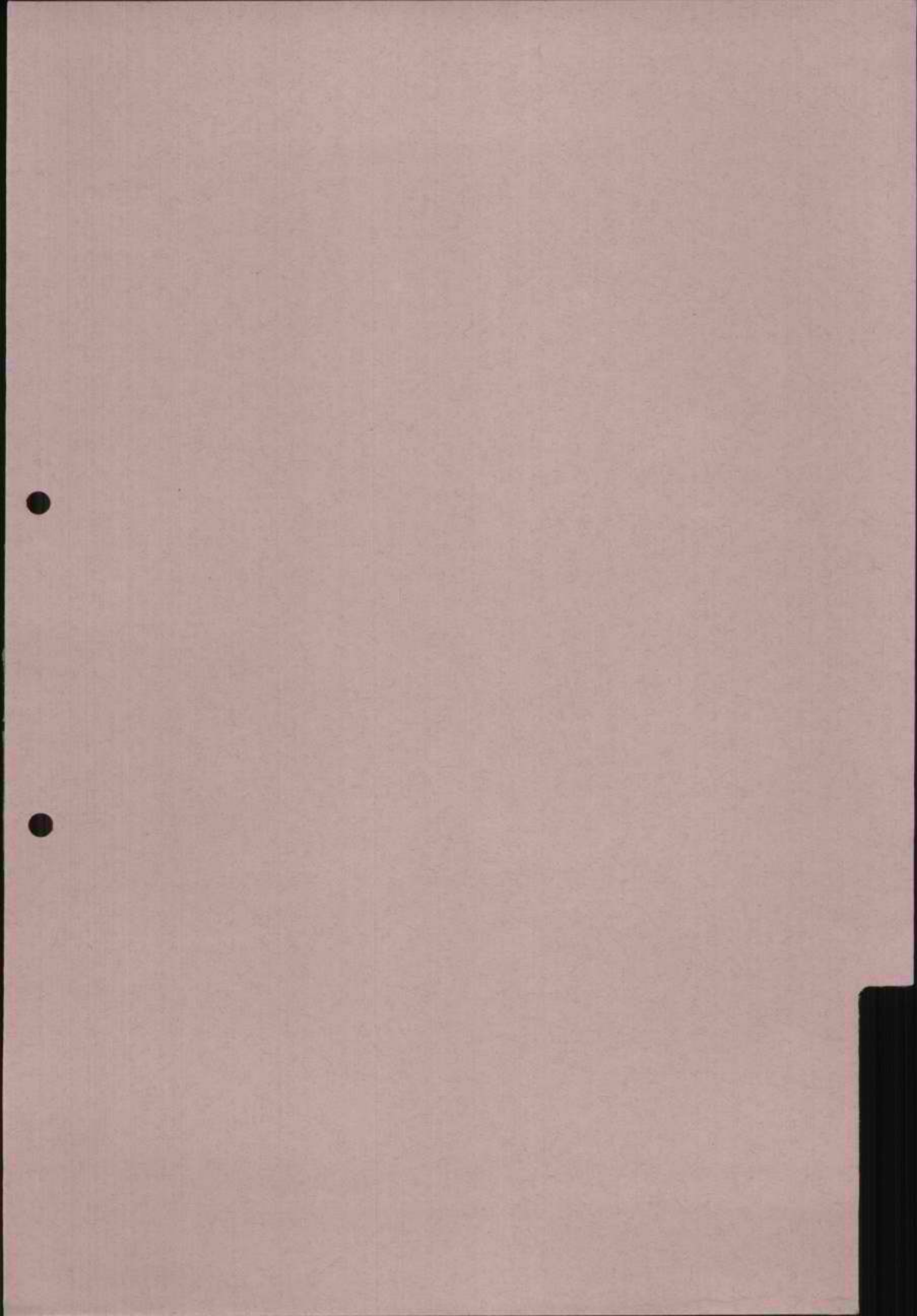
**היתם האטר**  
מהנדס בניין ומנדן מוסמר  
מגדל שמש - רמת השרון 12438  
טלפון - במשרד 06-6984323  
טלפקס - 06-6981239  
טלני - 06-6982835

**חוק האטר היתום**  
תאריך : 31-01-99  
מנדן מוסמר מ.ר. 85549  
מנדן מוסמר מ.ר. 739

הערות :

- 1- המפה הוכנה לשם נקבת היתר בניה .
- 2- גבולות המגרש נקבעו לפי הצהרת היום
- 3- סימני גבול שאינם מתוארים הם בכתי מסויגים .
- 4- המפה והגבהים קשורים לרשת קואורדינטות ארצית  
לא לצרכי רישום

Mud





# החברה הממשלתית לתיירות

ISRAEL GOVERNMENT TOURIST CORPORATION

ירושלים: ט' באב התשנ"ט  
22 ביולי 1999  
מספרנו: 1201

לכבוד

מר אהרון מעתוק - ראש המוא"ז מרום הגליל  
מר גדי אייזנרייך - משרד הפנים.  
מר יורם רונדשטיין - משרד התשתיות.  
מר עודד וינר - המרכז למקומות קדושים.  
מר יצחק זוכמן - משרד התחבורה.  
מר שבתאי בוקשפן - עוזר מנכ"ל שר השכון.

א.נ.

**הנדון - התחייבות חשבית בגין קידום פיתוח אתר המירון - החלטת הממשלה מס. 4584 מיום  
14.2.99**

בהמשך למכתבנו בנדון מיום 4.5.99 ברצוני להודיעך כי אם לא נקבל התחייבות חשב לעמידה  
בהתחייבותכם עד יום 31.8.99 לא נוכל להמשיך בקידום הנושא.

בברכה,  
נירה פרץ  
סמנכ"ל תקציבים

העתק:

מר ח. צאיג - מנכ"ל חמ"ת.  
גבי ל. ידין - סמנכ"ל תכנון.  
גבי ש. זיו - ממונה על תקציבים.  
אדרי פינצ'י



# החברה הממשלתית לתיירות

ISRAEL GOVERNMENT TOURIST CORPORATION

ירושלים: ה' בטבת התש"ס

14 בדצמבר 1999

מספרנו: 2034

אל: י. פרוז - חשב משרד הדתות  
מאת: נ. פרץ

## הנדון - התחייבות חשבית - מש' הדתות - מירון, תשתית לפרוייקטים נוצריים

סוף השנה קרב וטרם התקבלה אצלנו התחייבות כנייל ל - 1999 ול - 2000.

אנא!

בדחיפות!!!

נירה פרץ

סמנכ"ל תקציבים

העתק:

מר ח. צאיג - מנכ"ל חמ"ת.

מר ד. מינגלגרין - חשב החמ"ת.

מר א. מור - משרד הדתות

מר מ. הלפרין - מירון



# החברה הממשלתית לתיירות

ISRAEL GOVERNMENT TOURIST CORPORATION

ירושלים: י"א בטבת התש"ס

20 בדצמבר 1999

מספרנו: 2084

לכבוד

מר ש. גולדמן

המפקח על התעבורה

מחי חיפה והצפון

משרד התחבורה

חיפה

א.ג.

## הנדון - מרון - מסמך טל הנדסה

לאור מסמך ד. טל אודה על אישור הזרמת חלקו של משי התחבורה לפרוייקט מירון.

אנא בדחיפות!

בתודה,

נירה פרץ

סמנכ"ל תקציבים

העתק:

מרח. צאיג - סמנכ"ל חמ"ת.

גבי ל. ידין - סמנכ"ל תכנון.

מר מ. הלפרין - מנה"פ.

מר י. פינצי - אדריכל

מר י. דדיה - מהנדס המוא"ז





# החברה הממשלתית לתיירות

ISRAEL GOVERNMENT TOURIST CORPORATION

ירושלים: י"ח בחשון התש"ס  
28 באוקטובר 1999  
מספרנו: 1734

לכבוד  
הגב' ש. אהרון  
ר. האגף לבניה כפרית  
משרד השיכון

י-ם

ג.נ.

## הנדון - התחייבות משרד השיכון בגין ביצוע כפרי תיירות

בהמשך לישיבת מנכלים ישובי קו עימות ברצוני לבקשך לזרז העברת התחייבות חשב משרד השיכון למימון הפרוייקט שבנדון.

להזכירך - בישיבה הוחלט על יציאה **מיידית** לביצוע עוד שני כפרי תיירות - כפר יובל וחוסן, כאשר חלקכם הינו 500 אלף ש"ח בכל אחד מהכפרים עוד בשנת העבודה 1999!

הנחיתי את אגף הביצוע להערך מיידית לביצוע.

אודה על יישום מחויבותכם בדחיפות!

בברכה ובתודה,

נירה פרץ  
סמנכ"ל תקציבים

העתק:

מר ח. צאיג - מנכ"ל חמ"ת.

מר י. מעיין - משרד השיכון.

מר י. זלץ - סמנכ"ל ביצוע.

גב' ש. זיו - ממונה על תקציבי פיתוח



ירושלים, 11 באוקטובר 1999

א' בחיזון התייסיס

מספרנו: 9643/1

**סיכום דיון ועדת היגוי מירון - קבר הרשב"י מיום 10.10.99**

מישתתפים:

נירה פרץ, סמנכ"ל תקציבים, חמ"ת

עודד וינר, נונכ"ל המרכז הארצי לפיתוח המקומות הקדושים

יוסי קליגר, יועץ

ירון ארגז, משרד התיירות

אסנת קמחי, המינהל לבניה כפרית, משרד השיכון

אהרון מענתוק, ראש המוע"מ מרום הגליל

יעקב דדיה, מנהנדס המוע"מ מרום הגליל

אדרי י. פינצ'י, מתכנן הפרוייקט

דורון טל, יועץ תנועה וכבישים

מרדכי הלפרין, מנהל הפרוייקט

שלמה גולדמן, מת"ח

ליטל ידן, סמנכ"ל תקציבים, חמ"ת

מיטל כהן, עוזרת ראש אגף תיאום, משרד ראש הממשלה

שרון זיו-פלך, ממונה על תקציבים, חמ"ת

**להלן סקירת התקדמות הנושאים שהועלו בישיבת ההיגוי הקודמת:**

- 1 תיאום מול ריש"ע - בוצע
  - 2 הסדרת הכניסה ע"י מע"צ - בביצוע
  - 3 נגריט חניה תחתון - בביצוע
  - 4 קבלת התחייבות חיצונית של המישרדים השותפים - משרד הדתות - העביר
- משרד השיכון - טרם העביר  
מועצה מקומית - טרם העבירה  
משרד התחבורה - טרם העביר

מיטל כהן ממשרד רוה"מ תבדוק פרוצדורת העברת 0.5 מיליון י"ח מפרוייקט כבישי גישה בקו עימות לחמ"ת



- 5 תיפעול וניהול האתר - בישיבה הבאה יגיש מרדכי הלפרין מסמך המפרט את אופן תיפעול האתר: דמי חניה, הסדרת תנועה, גינון, תאורה, וכד', לאחר תיאום מול יעוזד וינר
- 6 פינוי מפעל יבוץ השופים - מבחינה פיזית ומבחינה תקציבית אין אפשרות למקם המינהלת במבנה זה
- 7 הצגת התכנית המתוקנת בפני סגן יזר הדותות היוצא מר יגאל ביבי - הוצג, באם יתעורר הצורך, תוצג התכנית בפני היזר
- 8 שירותים - הביוב מתוקצב במסגרת אומדן לביצוע הפרוייקט, ויבוצע עיני המועצה
- 9 במקביל המועצה ומושרד רוהיימי יפנו למקורות לקבלת מימון לביצוע קו מים מינוי מתאם למינהלת - מרדכי הלפרין מונה לתפקיד מנהל הפרוייקט ברוב קולות (נציג משרד התחבורה נמנע). מר הלפרין יועסק ע"פ נוהלי החמיית להעסקת מנהל פרוייקט
- מוסכם כי התישולם למר הלפרין יהווה חלק מהשתתפות החמיית במימון הפרוייקט במצב של ניגוד אינטרסים בין תפקידו של מר הלפרין כמנהל הפרוייקט ובין תפקידו כיוזר ועד ישוב מירון, יוכל כל חבר צוות לבקש ועדה מיוחדת לבדיקת הנושא ללא השתתפותו של מר הלפרין

• תתקיים ישיבה בהשתתפות נציגי החמיית ואדריכל פינציי בכדי לגזור את הפרוייקט לשלבי ביצוע תואם לתקציב, לתזרים המזומנים ולזמינות הביצוע. הישיבה תתקיים לאחר סיום התכנון המפורט ותיאום מערכות ולא יאוחר מה- 5.11.99.

• מר שלמה גולדמן מבקש לא להתקדם בנושא התחבורתי ללא אישור משרד התחבורה. תתקיים פגישה בנושא התחבורתי בהשתתפות מרדכי הלפרין - מנהל הפרוייקט, מר שלמה גולדמן - משרד התחבורה, אדרי פינציי - אדריכל הפרוייקט ודורון טל - יועץ תנועה וכבישים בכדי לסכם נושא זה. טרם קיום הישיבה יועבר לשלמה גולדמן החומר הבא:

- העתק פניית אדריכל פינציי למתכנן מחוז צפון
- פניית מרדכי הלפרין (בהעתקים למשטרת ישראל) ובה מצויין כי המערך התחבורתי באתר אינו מתוכנן לימי ליג בעומר כאשר, נושא זה הינו באחריות משטרת ישראל.
- הנתונים שאסף מתכנן התנועה והפתרון התחבורתי המוצע על בסיסם.

• מר מרדכי הלפרין יפנה לרשות העתיקות בבקשה להתחלת ביצוע הבדיקות בשטח הפרוייקט. בדיקה זו מתוקצבת כחלק מהנציים בתקציב הפרוייקט.



# החברה הממשלתית לתירות

ISRAEL GOVERNMENT TOURIST CORPORATION

יודקס צוות מטיימי בהישחזמות מור מרדכי הלפרין, עודד וינר ונציגי המועיינו בכדי לפתור את נושא פינוי הקייסק הקיים במיתחם הפרוייקט.

רישמה: שרון זיו  
גני

העתקים:  
למושתתפים  
מור חזי צאיג, מנכ"ל החמיית ✓

# מירון

## פרויקט הרשב"י

ב"ח  
ג' באלול התשנ"ט  
15 באוגוסט 1999

לכבוד  
הגב' נידה פרץ  
סמנכ"ל  
החברה הממשלתית לתיירות  
ירושלים

גברת נכבדה,

הנדון: המשך ביצוע - שלב א' חניון

בהמשך לפגישתינו מיום חמישי ראש חודש אלול 12 באוגוסט 99, ולאחר שיחתנו עם חשב משרד הדתות מר יחיא פרוז, וטיפולו של מר יאיר מעיין עוזר שר השיכון, נפגשתי הבוקר עם ראש המועצה האיזורית מרום הגליל מר אהרון מענתוק, ובימים הקרובים תקבע פגישה עם מנכ"ל משרד הפנים בנושאים שונים וביניהם זרז העברת תקציב הפיתוח לשנת 1999 בסך 1.2 מליון ש"ח.

כפי שהצעת בפגישתינו, יש לזרז ביצוע של חלקים מהפרויקט הניתנים לביצוע עוד ב-1999, שנה שבה תוקצב הפרויקט בסך 7.9 מיליון ש"ח.

מתוך סכום זה ניתן לראות עד סוף חודש זה כהתחייבות את כספי משרדי התיירות, השיכון, הדתות, התחבורה, מ.ע.צ. ותקציב דרכי גישה ובסך הכל 6.7 מיליון ש"ח ובטיפול במשרד הפנים 1.2 מיליון ש"ח החסרים.

כידוע הוציאה המועצה האיזורית, לאחר מכרז, לביצוע את שלב א' - מגרשי החניה התחתונים, בוצעה עבודה בתקציב 98 סך חצי מיליון ש"ח. להשלמת שלב א' דרושים עוד חצי מיליון ש"ח כדי שאפשר יהיה להשלים עבודות הכרחיות דחופות לפני בוא הגשם, כגון אספלט, מדרכות, תאורה ותוספות שונות בהתאם לתוכניתיו של האדריכל פינצי.

המועצה האיזורית מוכנה למהשיך בביצוע הפרויקט מיידית מול מכתב אישור שלך באחת משתי אפשרויות: או ביצוע מתוך 1.2 מליון ש"ח העברת משרד הפנים 1999, או התחייבות להעברה מתוך התקציב הכללי 99.

בנוסף, בהתאם להצעתך לביצוע שלבים נוספים ב-1999, מומלץ להתקדם עם מבנה שירותים תחתון אם מחליטים שיש צורך בו, ובאיזה תנאים יפעל. כמו כן, אפשר לקדם את הוצאת המכרז לביצוע ככר הכניסה בצומת הפנימית של מושב מירון והעליה לרשב"י בגבול ביצוע עבודות מ.ע.צ.

## לסיכום בשלב זה הנני מציע כדלקמן:

1. הוצאת מכתב למועצה האיזורית להמשך וגמר ביצוע בשטח ע"ס חצי מיליון ש"ח.
2. החלטה אם יש צורך במבנה שירותים בחלק התחתון, תפעולו השוטף, תכנון ויציאה למכרז.
3. תכנון מפורט ויציאה למכרז של הכר הפנימית בגבול עבודת צומת הרשב"י - מ.ע.צ.
4. מכתבי הזמנה למתכננים השונים, ביוב, חשמל, פיקוח וכו'.

בברכה

מרדכי הלפרין  
 י"ד ו. מידון  
 מנהל הפרויקט

## העתקים:

מר אהרון מעתוק, י"ד מ.א. מרום הגליל  
 מר חדי צייג, מנכ"ל החברה הממשלתית לתיירות  
 גב' ליסל ידן, סמנכ"ל "  
 יחיא פרוז, חשב משרד הדתות  
 עודד וינר, מנכ"ל הרשות למקומות קדושים  
 מר פינצ"י, אדריכל הפרויקט  
 יעקב דדיה, מ.א. מרום הגליל  
 רפי לב ארי, משרד רוהמ"ש  
 יאיר מעין, עוזר שר השיכון  
 מר גדי אייזנרייך, משרד הפנים  
 גב' שרה אהרון, המנהל לבניה כפרית מ. השיכון  
 מר שלמה פייבלוביץ, מהנל המחוז משד השיכון  
 מר רון שובל, מע"צ צפון  
 מר יוסי קלוגר, יועץ כלכלי חמ"ת  
 מר דוד ברוידא, קק"ל  
 מר יורם רונדשמיין, משרד התשתיות  
 מר משה כיגל, משרד התיירות  
 מר יצחק זוכמן, משרד התחבורה  
 גב' שרון זיו, ממונה על התקציבים חמ"ת



החברה  
הממשלתית  
לתיירות

ISRAEL GOVERNMENT TOURIST CORPORATION

ירושלים: י"ט באב התשנ"ט

1 באוגוסט 1999

מספרנו: 1278

לכבוד

מר ר. לב ארי

משרד ראש הממשלה

א.נ.

החלטת ממשלה - קבר הרשבי במירון

כפי שאמרתי לך בשיחתנו הטלפונית בנדון. לא קיבלתי התחייבות חשבית, כנדרש לנושא שבנדון.

לפיכך לא נותר לי אלה להודיעך כי אם עד סוף ספטמבר ש.ז. לא תנתנה ההתחייבויות כנ"ל, לא נוכל להמשיך בקידום הפרוייקט

בברכה,  
נירה פרץ  
סמנכ"ל תקציבים

העתק:

מר ח. צאיג - מנכ"ל חמ"ת.

גבי ל. ידין - סמנכ"ל תכנון.

גבי ש. זיו - ממונה על התקציבים.

אדרי י. פינציי



# החברה הממשלתית לתיירות

ISRAEL GOVERNMENT TOURIST CORPORATION

ירושלים: ט' באב התשנ"ט  
22 ביולי 1999  
מספרנו: 1201

לכבוד

מר אהרון מעתוק - ראש המוא"ז מרום הגליל  
מר גדי אייזנרייך - משרד הפנים.  
מר יורם רונדשטיין - משרד התשתיות.  
מר עודד וינר - המרכז למקומות קדושים.  
מר יצחק זוכמן - משרד התחבורה.  
מר שבתאי בוקשפן - עוזר מנכ"ל שר השכון.

א.נ.

**הנדון - התחייבות חשבית בגין קידום פיתוח אתר המירון - החלטת הממשלה מס. 4584 מיום**

**14.2.99**

בהמשך למכתבנו בנדון מיום 4.5.99 ברצוני להודיעך כי אם לא נקבל התחייבות חשב לעמידה בהתחייבותכם עד יום 31.8.99 לא נוכל להמשיך בקידום הנושא.

בברכה,  
נירה פרץ  
סמנכ"ל תקציבים

העתק:

מר ח. צאיג - מנכ"ל חמ"ת.  
גבי ל. ידין - סמנכ"ל תכנון.  
גבי ש. זיו - ממונה על תקציבים.  
אדר' פינצ'י



הבנה המשפטית - תיוודות  
דואר נכנס



לשכת המנהל הכללי

בס"ד, ירושלים, ט' בתמוז, תשנ"ט  
23 ביוני, 1999  
סימוכין: 230619990013/אד

*Handwritten signature in blue and red ink.*

**סיכום פגישה בנושא "תוכנית הפיתוח באתר קבר הרשב"י מירון  
ח' תמוז תשנ"ט 23 ביוני 1999**

*Vertical handwritten notes on the left margin, including the word 'פגישה' (meeting).*

**משתתפים:**

- מר שבתי בוקשפן - עוזר מנכ"ל משהב"ש
- הרב דוד שמידל - אתרא קדישא
- הרב מנשה אייכלר - נציג מנה"פ
- מר אהוד חנוך לוי - משרד אדריכלים פינצ'י רו"ח

**מר שבתי בוקשפן - 1** לקראת הכנת המכרז ובהמשך לפגישה שהתקיימה באתר עם נציג רשות הארכיאולוגיה ישנה חשיבות לקיים דיון עם האנשים המקצועיים בנושא הקברים בכדי שנוכל להתקדם בביצוע הפרוייקט.

**2** אני מקווה שבישיבתה של וועדת ההיגוי שתתקיים ב- כ' תמוז (4.7.99) יאושר סופי מינוי של מר מוטי הלפרין כמנהל הפרוייקט ומנוי של הרב מנשה אייכלר כממונה על נושא הקברים, בכדי שסוף סוף הפרוייקט יצא לדרך.

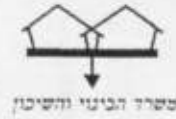
**הרב מנשה אייכלר -** בפועל בשטח התחילו את העבודות בכניסה לכפר בצד הדרומי.

**הרב דוד שמידל - 1** האם התוכניות מבוססות על מילוי.

**2** בקשר לארקדות המתוכננות בסמוך לדוכנים מבקש לבצעם עפ"י דרישות ההלכה בכדי לא לגרום לבעיות הלכתיות (טומאת כהנים).

**מר אהוד חנוך-לוי 1** התוכניות בעיקר מבוססות על מילוי בהתאם לסיכום מהישיבה הקודמת, רק במקומות שלא היה לנו ברירה נצטרך לחפור.

**2** המכרז נמצא בהכנה מקווה שבשבועות הקרובים המכרז יצא לדרך.



**מר שבתי בוקשפן** - יש צורך לתכנן שירותים נוספים בסמוך לקבר בצד הצפוני, לפחות כ- 20 תאים לגברים ו- 20 לנשים וזה בנוסף לשירותים המתוכננים בסמוך לדוכנים, שנראה לי מיותר.

**הרב מנשה אייכלר** - בצד הדרומי בדרך לקברי בית הלל קיים מבנה שירותים שבעלות מינימלית אפשר להכשירם לשימוש.

**מר אהוד חנוך לוי** - מבקש להכליל את ניקוי בית הקברות העתיק מצד דרום במסגרת הפרוייקט.

#### **סוכם:**

- 1) יועבר סט תוכניות המכרז לרב שמידל ולרב מנשה אייכלר.
- 2) בתנאים בהסכם יודגש הנושא שהקבלן מודע לבעייתיות באתר מבחינת קברים ומערות קבורה.
- 3) יבחן הגדלת תאי השירותים בסמוך למערה בצד הצפוני.
- 4) הסככה בסמוך לדוכנים תבוצע בתיאום עם נציג אתרא קדישא.
- 5) לשפץ את תאי השירותים בצד הדרומי ליד קברי בית הלל.
- 6) להכליל את ניקוי ושיפוץ בית הקברות העתיק מהצד הדרומי במסגרת הפרוייקט, הרב שמידל יעביר קורדינטות של בית הקברות בכדי שנוכל לתחם את גבולות בית הקברות.
- 7) ייבדק פתרון של "אוהל חוצץ" בעת ביצוע הכביש והמדרחוב.
- 8) לסכם מיקום סופי למנחת המסוקים.

רשם  
שבתי בוקשפן  
עוזר תמנכ"ל

#### **העתק: נוכחים**

הרב מאיר פרוש - סגן השר  
הרב מאיר שלמה גרינברג - המנהל הכללי  
מר מוטי הלפרין - מנה"פ  
חזי צוייג - מנכ"ל חמ"ת  
גבי נירה פרץ - ס/מנכ"ל תקציבים חמ"ת



# החברה הממשלתית לתיירות

ISRAEL GOVERNMENT TOURIST CORPORATION

י"ב באלול התשנ"ט  
24 באוגוסט 1999  
מספרנו: 1-9589

לכבוד  
מר אהרון מעתוק  
ראש המועצה האזורית  
מרומ הגליל

**הנדון: פרויקט הרשב"י**  
**החלטת הממשלה מס. 4854.**

שלום וברכה!

במסגרת התקציב המאושר לפרוייקט בהתאם להחלטת הממשלה הנ"ל התחלתם בביצוע שלב אי של התכנית המוסכמת - מגרשי החניה ליד צומת הרשב"י.

כדי להשלים את ביצוע שלב אי חסר לכם לפי אמדן האדריכל פינצי כחצי מליון ש"ח.

המקור התקציבי להשלמת העבודה יהיה מתוך 1.2 מליון ש"ח ע"ח תקציב 1999 של משרד הפנים המועבר דרככם לפי החלטת הממשלה הנ"ל, בסעיף 3 ב' על כן כדאי לזרז את השלמת העבודות לפני בא הגשמים.

בברכה,

סמוכייל תקציבים

העתקים: חזי צאיג, מנכ"ל חמ"ת.  
חברי ו.היגוי מירון.  
מרדכי הלפרין, מירון.

# מירון

פרויקט הרשב"י

ב"ה  
ג' באלול התשנ"ט  
15 באוגוסט 1999

חברה הממשלתית לתיירות

דואר נכנס

2-6-08-1999

לכבוד  
הגב' נירה פרץ  
סמנכ"ל  
החברה הממשלתית לתיירות  
ירושלים

גברת נכבדה,

הנדון: המשך ביצוע - שלב א' חניון

בהמשך לפגישתינו מיום חמישי ראש חודש אלול 12 באוגוסט 99, ולאחר שיחותינו עם חשב משרד הדתות מר יחיא פרוז, וסיפולו של מר יאיר מעיין עוזר שר השיכון, נפגשתי הבוקר עם ראש המועצה האיזורית מרום הגליל מר אהרון מעתוק, ובימים הקרובים תקבע פגישה עם מנכ"ל משרד הפנים בנושאים שונים וביניהם זרז העברת תקציב הפיתוח לשנת 1999 בסך 1.2 מיליון ש"ח.

כפי שהצעת בפגישתינו, יש לזרז ביצוע של חלקים מהפרויקט הניתנים לביצוע עוד ב-1999, שנה שבה תוקצב הפרויקט בסך 7.9 מיליון ש"ח.

מתוך סכום זה ניתן לראות עד סוף חודש זה כהתחייבויות את כספי משרדי התיירות, השיכון, הדתות, התחבורה, מ.ע.צ. ותקציב דרכי גישה ובסך הכל 6.7 מיליון ש"ח ובטיפול במשרד הפנים 1.2 מיליון ש"ח החסרים.

כידוע הוציאה המועצה האיזורית, לאחר מכרז, לביצוע את שלב א' - מגרשי החניה התחתונים, בוצעה עבודה בתקציב 98 סך חצי מיליון ש"ח. להשלמת שלב א' דרושים עוד חצי מיליון ש"ח כדי שאפשר יהיה להשלים עבודות הכרחיות דחופות לפני בוא הגשם, כגון אספלט, מדרכות, תאורה ותוספות שונות בהתאם לתוכניותיו של האדריכל פינצי.

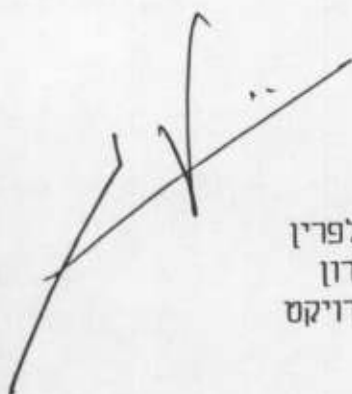
המועצה האיזורית מוכנה למהשיך בביצוע הפרויקט מיידית מול מכתב אישור שלך באחת משתי אפשרויות: או ביצוע מתוך 1.2 מיליון ש"ח העברת משרד הפנים 1999, או התחייבות להעברה מתוך התקציב הכללי 99.

בנוסף, בהתאם להצעתך לביצוע שלבים נוספים ב-1999, מומלץ להתקדם עם מבנה שירותים תחתון אם מחליטים שיש צורך בו, ובאיזה תנאים יפעל. כמו כן, אפשר לקדם את הוצאת המכרז לביצוע ככר הכניסה בצומת הפנימית של מושב מירון והעליה לרשב"י בגבול ביצוע עבודות מ.ע.צ.

לסיכום בשלב זה הנני מציע כדלקמן:

1. הוצאת מכתב למועצה האיזורית להמשך וגמר ביצוע בשטח ע"ס חצי מיליון ש"ח.
2. החלטה אם יש צורך במבנה שירותים בחלק התחתון, תפעולו השוטף, תכנון ויציאה למכרז.
3. תכנון מפורט ויציאה למכרז של הכר הפנימית בגבול עבודת צומת הרשב"י - מ.ע.צ.
4. מכתבי הזמנה למתכננים השונים, ביוב, חשמל, פיקוח וכ"י.

בברכה  
מרדכי הלפרין  
י"ד ו. מירון  
מנהל הפרויקט



העתקים:

- מר אהרון מעתוק, י"ד מ.א. מרום הגליל
- מר חזי צייג, מנכ"ל החברה הממשלתית לתיירות ✓
- גב' ליסל ידן, סמנכ"ל "
- יחיא פרוז, חשב משרד הדתות
- עוזד וינר, מנכ"ל הרשות למקומות קדושים
- מר פינצ'י, אדריכל הפרויקט
- יעקב דדיה, מ.א. מרום הגליל
- רפי לב ארי, משרד רוהמ"ש
- יאיר מעין, עוזד שר השיכון
- מר גדי אייזנרייך, משרד הפנים
- גב' שרה אהרון, המנהל לבניה כפרית מ.השיכון
- מר שלמה פייבלוביץ, מהנל המחוז משד השיכון
- מר רון שובל, מע"צ צפון
- מר יוסי קלוגר, יועץ כלכלי חמ"ת
- מר דוד ברידא, קק"ל
- מר יורם רונדשטיין, משרד התשתיות
- מר משה כיגל, משרד התיירות
- מר יצחק זוכמן, משרד התחבורה
- גב' שרון זיו, ממונה על התקציבים חמ"ת

02 636748

מחלקת כספים  
נתקבל  
19.5.99

# מוטל מירון בע"מ

תגרה לייזום וייעוץ לפרוייקטים  
סתעשייה, תיירות ותקלאות

ח.ד. 124 מושב מירון מלפס 066987761

כ"ה, כ"ב באדר התשנ"ט  
10 במרס 1999

Handwritten notes in Hebrew and English:  
18.5.99  
התקן  
הח"ת  
למנהל  
החברה  
בניית  
השכונה  
החדשה  
בירושלים  
רמת שלמה  
רכס שועפט  
ובמסגרת  
ייזום ותאום  
בניית השכונה  
עסקה החברה  
בתאום בין  
העמותות  
שזכו במכרז  
משרד השיכון  
לבין הגורמים  
הקשורים  
לבניית מוסדות  
הציבור במקום  
וכן באיכלוס  
השכונה ע"י  
קבוצות שונות  
של מגוון היהדות  
החרדית הדתית.  
כמו כן בנתה  
החברה במושב  
מירון צימרים,  
ופרוייקט תיירותי  
הכולל מסעדה  
ייחודית, סוויטות  
וחדרי מלון.  
במסגרת החברה  
פועלים בין השאר  
בעלי תפקידים  
אשר לכל אחד  
מהם נסיון בשטח  
ספציפי אשר יפורט  
כדלקמן:

לכבוד מר חזי צייג  
מנכ"ל

החברה הממשלתית לתיירות בע"מ

הנדון: ניהול פרוייקט רשב"י - מירון.

הגנו מתכבדים בזאת להציע את שירותינו לניהול כלכלי של הפרוייקט הנ"ל.

חברתנו עוסקת במגוון הנושאים הנדרשים לפרוייקט מסוג זה, ולמנהלי החברה ידע ונסיון עשיר בתחומים יחודיים שידרשו לתיאום בין הגורמים השונים ולדחיפת הפרוייקט במהירות וביעילות המרבית.

החברה עסקה בשנים האחרונות בין השאר בייזום פרוייקט בניה ותשתית של השכונה החרדית הגדולה והחדשה בירושלים רמת שלמה - רכס שועפט, ובמסגרת ייזום ותאום בניית השכונה עסקה החברה בתאום בין העמותות שזכו במכרז משרד השיכון לבין הגורמים הקשורים לבניית מוסדות הציבור במקום וכן באיכלוס השכונה ע"י קבוצות שונות של מגוון היהדות החרדית הדתית. כמו כן בנתה החברה במושב מירון צימרים, ופרוייקט תיירותי הכולל מסעדה ייחודית, סוויטות וחדרי מלון.

במסגרת החברה פועלים בין השאר בעלי תפקידים אשר לכל אחד מהם נסיון בשטח ספציפי אשר יפורט כדלקמן:

### מרדכי הלפרין - מנהל כללי

- 1970 בוגר ישיבה תיכונית, ישיבה גבוהה מוסמך לרבנות-הוראה ודיינות.
- 1976 קורס קצינים וקורסים מתקדמים בצה"ל, שחרור בדרגת רב-סרן.
- 1978-82 ניהול ובינוי מוסדות חינוך תיכוניים של בני עקיבא.
- 1976-78 לימודים אקדמיים בתחומי משפט וכלכלה.
- 1982-85 ניהול חברות כלכליות בתחומי התעשייה התיירות.
- 1985-88 מירון מפעלי תעשיות הגליל, מירון מפעלי תיירות ייזום ובניית מוסדות חינוך ופרוייקטים חקלאיים בארץ ובעולם.
- 1988-93 ניהול וייעוץ לוועדת הכספים של הכנסת.
- 1993-96 ייעוץ בתחום הפוליטי במגזר הדתי והחרדי.
- 1993-99 ייעוץ לפיתוח ובינוי מוסדות חינוך ורווחה ברחבי העולם, וניהול כלכלי של חברת מוטל מירון בע"מ.

יוסף הלפרין

בוגר ישיבה גבוהה ומוסמך לרבנות.  
חבר מערכת עיתון ומומחה ליחסי ציבור במגזר הדתי והחרדי.  
קופירייטר של משרד הפירסום המוביל למגזר הדתי והחרדי "פרסום בולסון".

צבני קרקוביץ

מפקד יחידה בצה"ל, קצין מטה בסדיר ובמילואים רב-סרן. סגן ראש יחידה ברשות לפתוח אמצעי לחימה במשרד הבטחון, אחראי על לוגיסטיקה וארגון כח אדם.	1972-79
רכז בטחון שוטף - מירון. ניהול קבר הרשב"י בתחומי סדר, בטחון ויחסי ציבור.	1982-99 1985-99

לצורך הגיהול הכללי בפרוייקט הג"ל להערכתנו יש לבצע תיאומים רבים, מהם עדינים ובעייתים בין המתכננים, הרשויות ומשרדי הממשלה הקשורים לפרוייקט, החוגים וההקדשות המסורתיים, הדתיים, החרדים, החסידיות השונות הקשורות לרשב"י, בתי הדין של העדה החרדית ואחרים.

אנו מאמינים כי ביכולתנו לגווס ולקדם את הפרוייקט למרות קשיים שכבר התעוררו ונסיונות שבוודאי ייעשו להערים קשיים שונים ומשונים.

מנהלי החברה מתגוררים במירון כבר עשרות שנים, ומודעים לכלל הבעיות ולצרכי המבקרים באתר.

אנו מאמינים כי ניתן להפוך את אתר הרשב"י למקום תיירות מסודר, אטרקטיבי לתיירות פנים ואף לתיירות חוץ. תוך הדגשת ייחודיותו של המקום כערש תורת הקבלה ההולכת ונהפכת למושא התעניינות גוברת מצד חוגים רחבים ביותר בארץ ובעולם, יהודים ואף שאינם יהודים.

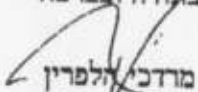
תאום נכון בין משרדי הממשלה השונים לאיגום תקציבי מהיר בהתאם להחלטת הממשלה, הקמת ועדת ההיגוי, בחינת התוכניות והרצתן בתאום יאפשרו התחלה מהירה של העבודות והתגברות על בעיות התשתית הקיימות באתר כמו מים, ביוב, ניקוז, חניה תחבורה וכו'.

להערכתנו יש צורך בהיקף שעות גיהול כדלקמן:

- מרץ - 50 שעות גיהול.
- אפריל - 100 שעות גיהול.

החל מחודש מאי ועד סיום הפרוייקט תקבע מכסת השעות בהתאם לצורך ולהתקדמות הפרוייקט.

בתודה ובברכה

  
מרדכי הלפרין  
מנהל כללי



# החברה הממשלתית לתיירות

ISRAEL GOVERNMENT TOURIST CORPORATION

ירושלים, 14 במרס 1999

כ"ו באדר התשנ"ט

מספרנו: 424

אשר  
משרד המזון והקנייה  
ירושלים

לכבוד

חברי ועדת היגוי מירון

א.ג.נ.,

## הנדון: מינוי מנהל פרוייקט

החמי"ת מבקשת למנות את מר מרדכי הלפרין לתפקיד מנהל פרוייקט קבר הרשב"י במירון.

הנושא יועלה לאישור חברי הועדה בישיבתה הקרובה.

רצ"ב קורות חיים.

בברכה,

נירה פרץ

סמנכ"ל תקציבים



# מוטל מירון בע"מ

חברה לייזום וייעוץ לפרוייקטים  
 בתעשייה, תיירות ותקלאות

ת.ד. 124 מושב מירון מרמקס 066987761

ב"ה, כ"ב באדר התשנ"ט  
 10 במרס 1999

לכבוד מר חזי צייג  
 מנכ"ל  
 החברה הממשלתית לתיירות בע"מ

## הגדון: גיהול פרוייקט רשב"י - מירון.

הגנו מתכבדים בזאת להציע את שירותינו לגיהול כלכלי של הפרוייקט הנ"ל.

חברתנו עוסקת במגוון הנושאים הנדרשים לפרוייקט מסוג זה, ולמנהלי החברה ידע ונסיון עשיר בתחומים יחודיים שידרשו לתיאום בין הגורמים השונים ולדחיפת הפרוייקט במהירות וביעילות המרבית.

החברה עסקה בשנים האחרונות בין השאר בייזום פרוייקט בניה ותשתית של השכונה החרדית הגדולה והחדשה בירושלים רמת שלמה - רכס שועפט, ובמסגרת יזום ותאום בניית השכונה עסקה החברה בתאום בין העמותות שזכו במכרז משרד השיכון לבין הגורמים הקשורים לבניית מוסדות הציבור במקום וכן באיכלוס השכונה ע"י קבוצות שונות של מגוון היהדות החרדית והדתית. כמו כן בנתה החברה במושב מירון צימרים, ופרוייקט תיירותי הכולל מסעדה ייחודית, סוויטות וחדרי מלון.

במסגרת החברה פועלים בין השאר בעלי תפקידים אשר לכל אחד מהם נסיון בשטח ספציפי אשר יפורט כדלקמן:

## מרדכי הלפרין - מנהל כללי

בוגר ישיבה תיכונית, ישיבה גבוהה מוסמך לרבנות-הוראה ודיינות.	1970
קורס קצינים וקורסים מתקדמים בצה"ל, שחרור בדרגת רב-סרן.	1976
גיהול ובינוי מוסדות חינוך תיכוניים של בני עקיבא.	1978-82
לימחים אקדמיים בתחומי משפט וכלכלה.	1976-78
גיהול חברות כלכליות בתחומי התעשייה והתיירות.	1982-85
מירון מפעלי תעשיות הגליל, מירון מפעלי תיירות יזום ובניית מוסדות חינוך ופרוייקטים חקלאיים בארץ ובעולם.	1985-88
גיהול וייעוץ לוועדת הבספים של הכנסת.	1988-93
ייעוץ בתחום הפוליטי במגזר הדתי והחרדי.	1993-96
ייעוץ לפיתוח ובינוי מוסדות חינוך ורווחה ברחבי העולם, וגיהול כלכלי של חברת מוטל מירון בע"מ.	1993-99

יוסף הלפרין

בוגר ישיבה גבוהה ומוסמך לרבנות.  
 חבר מערכת עיתון ומומחה ליחסי ציבור במגזר הדתי החרדי.  
 קופירייטר של משרד הפירסום המוביל למגזר הדתי החרדי "פרסום בולטון".

צבי קרקוביץ

מפקד יחידה בצה"ל, קצין מטה בסדר ובמילואים רב-סרן.  
 1972-79 סגן ראש יחידה ברשות לפתוח אמצעי לחימה במשרד הבטחון, אחראי על לוגיסטיקה וארגון כח אדם.  
 1982-99 רכז בטחון שוטף - מירון.  
 1985-99 ניהול קבר הרשב"י בתחומי סדר, בטחון ויחסי ציבור.

לצורך הניהול הכללי בפרוייקט הנ"ל להערכתנו יש לבצע תיאומים רבים, מהם עדינים ובעייתים בין המתכננים, הרשויות ומשרדי הממשלה הקשורים לפרוייקט, החוגים וההקדשות המסורתיים, הדתיים, החרדים, התסדיות השונות הקשורות לרשב"י, בתי הדין של העדה החרדית ואחרים.

אנו מאמינים כי ביכולתנו לנווט ולקדם את הפרוייקט למרות קשיים שכבר התעוררו ונסיגות שבוחדי ייעשו להערים קשיים שונים ומשונים.

מנהלי החברה מתגוררים במירון כבר עשרות שנים, ומודעים לכלל הבעיות ולצרכי המבקרים באתר.

אנו מאמינים כי ניתן להפוך את אתר הרשב"י למקום תיירות מסודר, אטרקטיבי לתיירות פנים ואף לתיירות חוץ. תוך הדגשת ייחודיותו של המקום כערש תורת הקבלה ההולכת ונהפכת למושא התענינות גוברת מצד חוגים רחבים ביותר בארץ ובעולם, יהודים ואף שאינם יהודים.

תאום נכון בין משרדי הממשלה השונים לאיגוס תקציבי מהיר בהתאם להחלטת הממשלה, הקמת ועדת ההיגוי, בחינת התוכניות והרצתן בתאום יאפשרו התחלה מהירה של העבודות והתגברות על בעיות התשתית הקיימות באתר כמו מים, ביוב, ניקוז, חנייה תחבורה וכו'.

להערכתנו יש צורך בהיקף שעות ניהול כדלקמן:

מרץ - 50 שעות ניהול.  
 אפריל - 100 שעות ניהול.

החל מחודש מאי ועד סיום הפרוייקט תקבע מכסת השעות בהתאם לצורך ולהתקדמות הפרוייקט.

בתודה ובברכה

  
 מרדכי הלפרין  
 מנהל כללי



# פקט

אל: מרדכי הלפרין מאת: שרון זיו

---

פקט: עמודים: 1 כולל עמוד זה

---

סלפון: תאריך: 23/5/99

---

בנושא: מירון - קבר הרשב"י

דחוף  לטיפול  לתשובה  לידיעה

מרדכי שלום,

בימים אלו אני מכינה הזמנת העבודה לתקופה של 3 חודשים לתיאום מנהלת פרויקט קבר הרשב"י. בכדי שנוכל לשלם תעריף יועץ בכיר, אנא העבר אלי תעודת בוגר אוניברסיטה.

ללא תעודה זו התעריף יהיה נמוך יותר, תואם לתקשי"ר מולו עובדת החמ"ת.

בברכה,

שרון זיו

מסונה על תקציבים

התכנית הראשית לישראל  
ד"ר המלך גא' 50  
THE CHIEF RABBINATE OF ISRAEL  
ועדת הכותנים

במסגרת זו הוחלט:  
מס. 11/1268

מ"מ ראש הו"ד  
ד"ר אהרן אריאל  
מ"מ ראש הו"ד  
ד"ר אהרן אריאל  
מ"מ ראש הו"ד  
ד"ר אהרן אריאל

לכבוד  
בשרד המינוח והמשבחות  
המחלקה לבחן אדם בהגותא  
ירושלים.

שלום רב,

הנדון: אישור להחלטה מורגנת בנכונות  
למ"מ פדוכי דוד הלפרין, ב"פ-מיוון

אשרי כבודו וברוקה נוכחונ כי הנ"ל למת ביישנות א"י  
זכנן ארבע סג"ס ביישיבה צבונה לאתר גיל סמונה עשרה, הוסטק  
להוראה ע"י הרמטכ"ל, אליהו כ"ן, רב העיר באר טבע והנהג מועצת  
הרכנות מראשית לישראל, ע"י גנ"ס דוד קוראן, חבר לאפת הרכנות  
בירושלים, ונח"י שלמה שרייבר ירושלים.

הנ"ל עבטון במקצועות הורה שבע"פ ע"י ועד הכותנים  
עליו תרכנות הראשית לישראל והצליח בבחינות.  
אי לכן, זכאי הנ"ל להאזר כבעל החלטה מורגנת-רבנית  
בנכונות.

כבוד רבני  
הרב עקיבא סלע גומליב  
מכובד ראשי

מס. 35212  
ועדה הכותנים  
ירושלים 7525

מ"מ ראש הו"ד  
ד"ר אהרן אריאל

מ"מ ראש הו"ד  
ד"ר אהרן אריאל

לכבוד  
בשרד המינוח והמשבחות  
המחלקה לבחן אדם בהגותא  
ירושלים

א.ג.מ.ז

הנדון:

הנדון: אישור להחלטה מורגנת בנכונות  
למ"מ פדוכי דוד הלפרין, ב"פ-מיוון

הנ"ל עבטון במקצועות הורה שבע"פ ע"י ועד הכותנים  
עליו תרכנות הראשית לישראל והצליח בבחינות.  
אי לכן, זכאי הנ"ל להאזר כבעל החלטה מורגנת-רבנית  
בנכונות.

כבוד רבני

הרב עקיבא סלע גומליב  
מכובד ראשי

אחס/98



# אולפנת בני עקיבא מירון תורני תיכון לבטת

מושב מירון ד.ב. מרום הגליל מיקוד 13910 ☎ 6989020, 6980783, 06-6987162 ע.ר. 580068195

ב"ה, ט"ז בסיון תשנ"ט  
31 במאי 99

## א י ש ו ר

הרינו מאשרים בזח שהרב מרדכי הלפרין בעל תעודת זהוח  
מס' [REDACTED] עבד במוסדנו בתקופה 1 בספטמבר 74 עד 31 באוגוסט 80  
בדרוג M.A. ותק 17 שנה.

בכבוד רב,  
רענן לוי  
מנהל



מדינת ישראל משרד התיירות  
STATE OF ISRAEL MINISTRY TOURISM

החברה הממשלתית לתיירות

דואר נכנס

30-12-1998



אגף תכנון ופיתוח  
ג' טבת, תשנ"ט  
22 דצמבר, 1998  
סימוכין: 98-25-1922

לכבוד  
מר יאיר מעיין  
ראש אגף תאום מעקב ובקרה  
משרד רוה"מ

הנדון: קבר הרשב"י במירון - הערות לסיכום ישיבה מיום 22.11.98

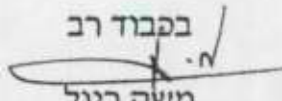
שלום רב,

מר ירון ארגז משמש נציג משרד התיירות בועדה המטפלת בנושא הפיתוח סביב קבר הרשב"י ואף השתתף בפגישות הקודמות. אודה לך אם תזמן אותו ישירות לדיונים.

על פי הנספח לסיכום הדיון מיום 22.11.98 נקבע חלקו של משרד התיירות בשנים 2.25 1999/2000 מלש"ח בכל שנה. כידוע לכם עיקר ההיערכות של משרד התיירות בשנים אלה הינו לקראת שנת 2000. אתר קבר הרשב"י איננו נכלל במסגרת זו.

על פי הידוע לנו האתר גם איננו נכלל במסגרת ישובי קו עימות כד שלכאורה החלטת הממשלה בנושא איננה יכולה להוות מקור למימון הפרוייקט.

על אף חשיבות הפרוייקט, בהיעדר מקור מימון מיוחד לנושא איננו רואים יכולת מעשית לבצע את הפרוייקט בשנתיים הקרובות.

בכבוד רב  
  
משה ריגל  
סמנכ"ל לתכנון ופיתוח  
ויועץ כלכלי לשר

העתק: מר שבתאי שי - מנכ"ל משרד התיירות  
מר חזי צאיג - מנכ"ל ח.מ.ת.  
גב' נירה פרץ - ס/מנכ"ל ח.מ.ת.  
מר ירון ארגז - ממונה לתכנון תיירותי

# החברה הממשלתית לתיירות



Office Of Director General

לשכת המנכ"ל

10/2/99

אשר על פי  
מכתב המנכ"ל

המנכ"ל: הוצא - החלטה ממשלתית וזכ"ר  
משרד המנוחה

הוצא - החלטה ממשלתית וזכ"ר  
בגלל צמח ואל משרד המנוחה  
ואף אלו של משרד המנוחה.

בבנין  
משרד

THE UNIVERSITY OF CHICAGO

Office of the Registrar

CHICAGO, ILL. 60607

4/2/54

Dear Sir:

I have been advised that you are planning to visit the University of Chicago in the near future.

It would be a pleasure to have you here and to discuss with you the various opportunities available to you.

Sincerely,  
[Signature]

6241710





# החברה הממשלתית לתיירות

ISRAEL GOVERNMENT TOURIST CORPORATION

כ"ד בשבט התשנ"ט

10 בפברואר 1999

מספרנו: 1-511

כונן  
נ"ד / אלפי אלון - י.ו.  
אלזני, בנני, אל המעבד:

לכבוד  
מר שבי שי  
מנכ"ל  
משרד התיירות

## הנדון: פיתוח תשתיות במירון

הצעת ההחלטה נעשתה בתאום עמנו ומקובלת עלינו.

בברכה,

חזי צאיג

מנכ"ל

העתק: אביטל, מנהלת לשכת שר התיירות.



# החברה הממשלתית לתיירות

5141



Office Of Director General  
לשכת המנכ"ל

לשכת מ"ל

ה/כ"ן: פ"מ - מ"ל - כ"מ  
ה"ל - ה"מ"ל - נ"מ - כ"מ  
ו"מ - מ"ל - מ"ל

פ"מ

מ"ל: מ"ל - מ"ל - מ"ל

STANDARDIZATION

Standardization of Oxidant Solution  
10/10/57

100 ml

100 ml of 0.1% KMnO<sub>4</sub> solution  
was added to 100 ml of 0.1% FeSO<sub>4</sub>  
solution.



Standardization of Oxidant Solution

MINISTRY OF TOURISM  
THE MINISTER OFFICE

משרד התיירות  
לשכת השר

FAX PAGE

דף למשלוח פקס

DATE \_\_\_\_\_

תאריך: 1.2.99

TO \_\_\_\_\_

אל: מנכ"ס, מנהל

FROM \_\_\_\_\_

מאת: מנהל

NO OF PAGES \_\_\_\_\_

מספר דפים כולל דף זה 7

*Handwritten notes:*  
קריאה  
11.11.99  
מנכ"ס

נדון: \_\_\_\_\_

השקעות ממשלתיות

המנכ"ס

מנכ"ס

מנהל

*Vertical handwritten notes on the left margin:*  
מנכ"ס  
מנהל  
מנכ"ס



מזכיר הממשלה

ירושלים, ט"ו בשבט התשנ"ט  
1 כפרואר, 1999

ד ח ו פ

ת מ ש ר ד ה ת י י ר ו ת י ש כ ת ה ש ר
01-02-1999
ז ק ב ל 99-01-1005 מס
100K - - ח ו מ נ ה

אל: שר הפנים והשר לעניני דת  
שר התחבורה  
שר התיירות  
שר התשתיות והלאומיות

שלום רב,

הנדון: פיתוח התשתיות בטביבת קבר הרשב"י במירון

מצורפת הצעה בנושא הנדון אשר ראש הממשלה מבקש להביאה להחלטת הממשלה.

על פי קעיף 5 בתקנון לעבודת הממשלה, אודה על חוות דעתכם.

ב ב ר כ ה,  
14/1  
גדעון סער

העתק: סגן שר הבינוי והשיכון  
היועץ המשפטי לממשלה  
המנהל הכללי, משרד ראש הממשלה  
לשכת שר האוצר

הצעת החלטה לממשלהנושא: ניתוח התשתיות בסביבת קבר הרשב"י במירוןמחליטים:

לאשר את המלצות הצוות הבינמשרדי בנושא ניתוח התשתיות בסביבת קבר הרשב"י במירון כלהלן:

1. כללי

- א. קבר הרשב"י במירון הינו אתר יהודי דתי בעל חשיבות רבה אשר כמיליון מבקרים פוקדים אותו מידי שנה בעיקר ב - 3 ימי השיא של ל"ג בעומר (כ - 250 אלף ע"ן 350 אלף מבקרים) וב - 30 ימים נוספים במועדים אחרים (כ - 4000-5000 מבקרים ליום).
- ב. התשתיות הקיימות כיום בסביבת קבר הרשב"י במירון אינן נותנות מענה הולם לקליטת אלפי המבקרים.
- ג. מטרת התכנית שגובשה ע"י הצוות הבינמשרדי הינה לתת מענה הולם ל - 30 ימי העומס הקיימים, בימי ל"ג בעומר יונחגו סידורים מיוחדים נוספים.
- ד. התכנית מבוססת על פרוגרמה שגובשה ע"י משרד התיירות - החמ"ת ואושרה ע"י הצוות הבינמשרדי, הפרוגרמה כוללת התייחסות לנושאים כגון: הסדרה של תנונת כלי רכב, גישה וחניה, הסדרת תנועת הולכי רגל, מסחר, שרותים, חניונים, משחטה ועוד.

2. ביצוע התכנית

תכנית לפיתוח התשתיות בסביבת קבר הרשב"י במירון תבצע באמצעות משרד התיירות - החמ"ת בשנים 1999-2000.

3. תקציב

א. ההיקף התקציבי לביצוע התכנית יסתכם בכ- 21 מיליון ש"ח, 11.55 מיליון ש"ח בשנת 1999 ו- 9.55 מיליון ש"ח לשנת 2000.

ב. מקורות המימון יהיו:

משרד התיירות - 2.25 מיליון ש"ח בכל אחת מהשנים 1999-2000 מתקציב ישובי קו העימות בצפון.

משרד הביטוי והשיכון - 2 מיליון ש"ח בכל אחת מהשנים 1999-2000  
(0.5 מיליון ש"ח הוקצבו בשנת 1998).

משרד הפנים - 1.8 מיליון ש"ח בכל אחת מהשנים 1999-2000  
מתקציב הפיתוח של המועצה האזורית מרום הגליל.

משרד הדתות - יוקצו 1.5 מיליון ש"ח בכל אחת מהשנים 1999-2000.

משרד התחבורה - יוקצו 1.25 מיליון ש"ח בכל אחת מהשנים 1999-2000.

משרד התשתיות הלאומיות - מע"צ - כ 2 מיליון ש"ח,  
לביצוע צומת הכניסה לשוב מירון  
ולקבר הרשב"י, ע"י מע"צ בשנת 1999.

0.75 מיליון ש"ח בכל אחת מהשנים 1999-2000 מפרוייקט כבישי הגישה בקו  
העימות בצפון.

תכנית תיקצוב מפורטת מצורפת להחלטה זו (נספח 1).

#### 4. מנהלות

##### א. מנהלת פיתוח

באחריות משרד התיירות - החמ"ת להקים מנהלת פיתוח של הפרוייקט,  
יו"ר מנהלת - נציג משרד התיירות - חמ"ת, חברי מנהלת - נציגי משרדי  
הממשלה השותפים לפיתוח הפרוייקט וכן יצורפו נציגים נוספים לפי הצורך.

##### ב. מנהלת האתר

באחריות משרד הדתות להקים מנהלת לאתר קבר הרשב"י במירון כדי  
לתפעל את האתר בשוטף לאחר השלמת ביצוע הפרוייקט.  
במסגרת הדיונים להקמת המנהלת ידונו סוגיות כגון:  
אחריות, סמכויות, אכיפה, תפעול וכו'.  
במנהלת ישתתפו נציגי המשרדים והגופים הבאים:  
משרד הדתות - יו"ר המנהלת, משרד התיירות, משרד הביטוי והשיכון,  
המועצה האזורית מרום הגליל, מושב מירון, החקדשים האשכנזים  
והספרדים.  
נציגים נוספים יצורפו בהתאם לצורך ע"י יו"ר המנהלת.



**5. ועדת היגוי בינמשרדית**

תוקם ועדת היגוי בינמשרדית בראשות נציג משרד התיירות ובהשתתפות נציגי משרדי הממשלה הרלבנטיים אשר תקדם את ביצוע הפרוייקט.

**6. פיתוח קבר הרשב"י במירון**

משרד הדתות יפעל מול ההקדשים האשכנזים והספרדים במטרה שיקצו תקציב או יגייסו תרומות לפיתוח קבר הרשב"י במירון במקביל לפיתוח התשתיות בסביבת האתר שהבוצע ע"י משרדי הממשלה כאמור עפ"י החלטה זו.

מוגש ע"י ראש הממשלה

נספח 1

**תיקצוב פיתוח התשתיות בסביבת סכר הרשב"י במירון**  
(במיליוני ש"ח)

שח"כ	2000	1999	1998	משרד
4.50	2.25	2.25		תיירות
4.00	2.00	2.00	(0.50)	שיכון
3.60	1.80	1.80		פנים
3.00	1.50	1.50		דתות
2.50	1.25	1.25		תחבורה
2.00		2.00		תשתיות לאומיות
1.50	0.75	0.75		תקציב
21.10	9.55	11.55	(0.50)	דרכי גישה
				סח"כ

דברי הסבר

קבר הרשב"י במירון מהווה אתר קדוש בו מבקרים כמליון איש בשנה.  
לאור חשיבות הנושא משרד ראש הממשלה הקים צוות בינמשרדי בראשות משרד  
התיירות - החמ"ת אשר מטרתו העיקרית הייתה לקדם את התכנון בסביבת קבר  
הרשב"י במירון.  
לאחר כשנה וחצי של עבודת הצוות הבינמשרדי שבה קודם התכנון מתוך  
התחשבות ורגישות רבה, סוכמו על דעת חברי הצוות הבינמשרדי עיקרי התכנון.  
לאור זאת, הוחלט להגיש את הצעת החלטה לממשלה המסדירה את הנושאים  
התקציביים והאחזי"ן לביצוע פרויקט חשוב זה.

Prime Minister's Office  
Division For Policy Implementation

משרד ראש הממשלה  
אגף תאים מעקב ובקרה

פקסמיליה

תאריך: 19.11.98

*[Handwritten signature]*

מרתצו צייט

אל: גא' נינה רסל

מאת: ואיזי חז'ין

מס' פקס: 5663159

4

מס' דפים (כולל דף זה):

הנדון: רפואיקט לשימוש אמצעי קבני היילב

איפולב היילב

מוסקה

2272

נאמני הקדשות מירון שבגוש 13688 חלקה 56 וחלקה 70  
הקדש רשום מספר 1070

נ"ר חשדון, הנושא"ט

לכבוד מר יזרעאל, ראש אגף מיסים, לרוב עמדת המס, שלום וברכה.

הנדון: פרויקט פינוח איזור קבר הרשב"י-חברי וועדה ומינוי מנהל.

א, ב;

(1) -ניוט 30 ליוני 1997 הוכנסה במשרד ראש הממשלה, בראשותו אגף וניאום מעקב ובקרה, ישיבה בנושא פרויקט פיתוח איזור קבר הרשב"י בהשגותיו של כל הנוגעים בדבר, הח"מ השתתף בישיבה זו.

(2) -כעקבות זאת, הוקם צוות משנה בין-משרדי לתכנון הפרוייקט. לצערינו הרב, אין נמנית על חברי צוות זה שם אישיות המייצגת את הנהלת הקדשות הקבר לא האשכנזים ולא הספרדים ו/או המייצגת את החוגים החרדיים; הספרדים והאשכנזים, שהם יחדיו רוב מוחלט של המסומשים בבנייני האתר ו/או המייצגת את הרשויות הרבניות, היינו כי"ה הרבני האיזורי בירושלים-הרכב הקדשות-שכתום שיפרטו הקדשות מירון.

(3) -כאופן בולט וניכר ומפלה כוללות וועדה זו אנשי משרד ומקצוע כ- 95% אשכנזים חילונים ו/או אנשי מפד"ל שזיקתם לפיתוח האתר הקדוש, יחדיו הינה לכל היותר זיקה אקונומית פוליטית טובייקסיבית.

(4) -כשט שלא יעלה על הדעת, שוועדה בין-משרדית מצומצמת לפיתוח ושימור הדומם או הצומח או החי:אונרי סבע או ארכיאולוגיה, לא וכלול בוועדה באופן ניכר את אנשי שמורת הסבע או הארכיאולוגיה; שהם לכאורה המבינים הרגישים והאהראים למהרו השימור והפיתוח, כך על אחת כמה וכמה לא יעלה על הדעת, שוועדה כזו שמטרתה דתית וחירותית לפיתוח ושימור אתר קדוש וסביבות, לא וכלול באופן בולט את נציגות הרשויות הרבניות בעלות האתר.

(5) -סיכום דיון בנושא מיום 7 לספטמבר 1998 הרצי"ב העלה החלטה של המלצה מגובשת כי למנהל הפרוייקט יחמנה מר ישראל לבל-ממשל מירון. שינוי ללא מכרז של אישיות אשר ידועה אצל אנשי ההקדשות ואצל הנהלתם כ"שונאת חרדים" מושבעת ואשר יחסה אל האתר הקדוש הינו מועלם ומביט בהיות שלטות שהיא גר במרחק 300 מטר מהציון הקדוש הוא פוקדו באופן אקראי לכל היותר אחת לכמה חודשים במסגרת עיסוקו כיו"ר וועד מושב מירון.

(6) -סביר להניח, שהדוחף להמלצה זו הינו מנזל המרכז הארצי לפיתוח המקומות הקדושים מר עוזד וינר נ"י(אישיות שהומנוה לופקיד זה מכח שיוך פוליטי מוצהר).

(7) -לפיכך מכרש כדלהלן:

א. לפעול ולצרף לוועדה מצומצמת זו את מנהלי הקדשות מירון האשכנזים והספרדים(נציגי כי"ה הרבני). כמו כן נציגי המפלגות החרדיות, אותם הפעילים בנושא האתר הקדוש.

ב. לפעול ולבטל את ההמלצה המגובשת למנות את ישראל לכל למנהל הפרוייקט, ולמנות במקומו אישיות הנימנית על הציבור החרדי היות וציבור זה הוא הרוב הניכר והמכריע של באי האתר הקדוש והמתפללים בו.

  
נכבוד רב  
יואב אברהם  
מנכ"ל "ועד ההקדשות מירון"

הנאמנים:  
הרב ולמן בריוול  
הרב דב קפלן  
הרב יודא רוזנטל  
הרב אלטר כהנא  
הרב דוד פקשר  
הרב מאיר שטרן  
הרב מנשה אייכלר  
הרב נתן שטרנפלד  
הרב יוחס אדלר  
הרב דב זילברמן

העוץ/

- 1) הרבניט הראשיט לישראל.
- 2) ביה"ד הרבני האזורי ירושליט-הרכב הקדשות.
- 3) ח"כ א. דרעי-יו"ר הנהלת ש"ס.
- 4) ח"כ מ. פורוש-טגן שר השיכון.
- 5) ח"כ הרב א. גמליאל-טגן שר לענייני דת.
- 6) ח"כ י. ביבי-טגן שר לענייני דת.
- 7) ראש מועצה איזורית שרט הגזיל-א. מעוזק.
- 8) ראש מועצה יהודה שרו"ג-ד. סיידיא.
- 9) ראש אגף וניאום וכקרה, משרד ראש הממשלה-ר. מעיין.
- 10) הרשות למקומות הקדושים-עודו וינר.
- 11) אגודת ועד נאמני קדושות הרשב"י.



החברה  
הממשלתית  
לתיירות

ISRAEL GOVERNMENT TOURIST CORPORATION

ירושלים, 28 בספטמבר 1998  
ח' בתשרי התשנ"ט  
מספרנו: 8679

### סיכום דיון בנושא מירון מיום ה- 17.9.98

משתתפים:

נירה פרץ, ליטל ידן, שרון זיו, חמ"ת  
יורם רודנשטיין, משרד תשתיות לאומיות  
אהרון מעתוק, ראש המוא"ז מרום הגליל  
יוסי קליגר, יועץ חמ"ת  
גורון טל, יועץ כבישים ותנועה  
צבי קרקוביץ, מושב מירון  
ישראל לבל, מושב מירון  
רפי לב ארי, משרד רוה"מ  
ירון ארגז, משרד התיירות  
עודד וינר, המרכז הארצי לפיתוח המקומות הקדושים  
דוד ברוידא, קק"ל  
יאיר מעיין, משרד רוה"מ  
אדרי יהושוע פינצ'י, אדריכל הפרוייקט

אומדן המתכנן עומד על כ- 4 מליון דולר המהווים כ- 15 מליון ש"ח. האומדן כולל פיתוח, גינון, תאורה, מסעות, מדרכות, פרגולות שרותים וחניות.

עודד וינר:

1. ציין כי לא קיימת מערכת ביוב במקום. במועצה המקומית ישנה תוכנית להסדרת הביוב בעלות של כ- 500,000 ש"ח.
2. מבקש מיאיר מעיין עזרה בנוכחות משטרתית קבועה באתר לשם מניעת פעילויות פליליות הקיימות בו.
3. מבקש לחקים מינהלת לניהול האתר, בניהול יהיו שותפים כל בעלי העניין בו.
4. ציין כי קיימות מספר התנגדויות פרטניות של משרד הדתות לתכנון הרעיוני.



ישראל לבל ציין כי:

1. חניית האוטובוסים הממוקמת מעל הקבר נמצאת באזור הארכיאולוגי.
2. מבקש להקים מינהלת לניהול האתר.
3. העלה את הצורך בפיתוח שטחי פיקניק עם מים וחשמל, בסמוך לקבר.

אחרון מעתוק ציין, כי למועצה סך של 500,000 ש"ח ממשרד השיכון לטובת הסדרת הכבישים לקבר הרשב"י.

נירה פרץ הציעה להכין תיק תורם לתת פרויקטים שונים.

#### הוחלט:

1. מיד לאחר החגים תמנה החמי"ת מנחל לפרוייקט. גובשה המלצה, כי ישראל לבל ימונה לתפקיד זה.
2. לחכנס לתכנון מפורט בשלבים ולמנות יועצים רלוונטים.
3. תקצוב התכנון ייעשה באמצעות החלטת ממשלה שתחייב את כל המשרדים הרלוונטים - באחריות יאיר מעיין.
4. החמי"ת תעשה מימון ביניים, עד סוף שנת 1998 לנושא התכנון המוערך בכ- 1.5 מליון ש"ח אשר יקוזז במסגרת השתתפותה במימון ביצוע הפרוייקט. השותפים ישלימו את חלקם בתכנון וביצוע בשנים 1999 ו- 2000.
5. תתקיים פגישה ביוזמת עודד וינר, בכדי לפתור את בעיית התנגדות משרד הדתות לתכנון ולשם קבלת אישור עקרוני לתכנון, בהשתתפות: סגן שר הדתות, עודד וינר, אדי יהושע פינצ'י, ישראל לבל ונירה פרץ.
6. כניסה מיידית לתכנון וביצוע מגרש החניה בכניסה למושב (ליד תחנת המשטרה הבריטית) במימון המועצה ומכספי משרד השיכון.

רשמה: שרון זינג

העתקים: למשתתפים





# החברה הממשלתית לתיירות

ISRAEL GOVERNMENT TOURIST CORPORATION

ירושלים: ד' בטבת התשנ"ט  
23 בדצמבר 1998  
מספרנו: 9315



לכבוד  
מר ר. לב ארי  
משרד ראש הממשלה  
אגף תיאום ובקרה

א.נ.

## הנדון - פיתוח תשתיות בסביבת הרשב"י במירון

מכתבך בנדון מיום 18 דצמ' 1998

על מנת למנוע ספיקות ברצוני לחזור ולהדגיש -

1. השתתפות החמ"ת תהא במסגרת ההתחייבות הכוללת של "תקציב קו עימות".
2. תכנון וניהול הפרוייקט הינו חלק מהמסגרת התקציבית הכוללת של השתתפות החמ"ת בפרוייקט.

תשומת לבך,

בברכה,

ניגה פרץ

סמנכ"ל תקציבים

העתק:

מר ח. צאיג - מנכ"ל חמ"ת.  
חברי צוות ההיגוי

N/A/K.C.



# מועצה מקומית מנחמיה

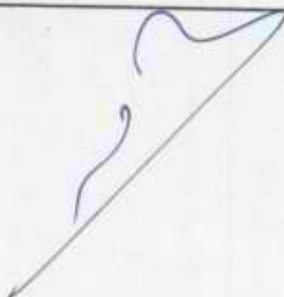
Municipality of Menahamiya

2 Hameyasdim st. Zip 14945  
Tel. 06-6750492/6 Fax: 06-6751554

רח' המייסדים 2 מיקוד 14945  
טל' 6/6-6750492 פקס: 06-6751554



04/10/99  
כ"ד/תשרי/תש"ס



לכבוד  
מר רחמים סיידא  
מנכ"ל מט"י  
טבריה

נכבדי שלום רב,

הנדון: שעות ייעוץ לפרוייקטים תיירותיים

אני מודה לך על המכתב ופונה בבקשה לסייע לישוב מנחמיה בהקצאת שעות לייעוץ וקידום פרוייקטים תיירותיים.

אנו מקדמים נושא חשוב זה בצורה חזקה, עזרתך תסייע לנו רבות.

בברכה רבה,  
בט וזאן  
ראש המועצה.

העתקים: מר שבתאי שי - מנכ"ל משרד התיירות.  
מר חזי צייג - מנכ"ל החמ"ת.  
מר אריה ציליק - מנהל אזור, שותפות 2000.





1980-1981  
STATE OF CALIFORNIA  
DEPARTMENT OF REVENUE

STATE OF CALIFORNIA  
DEPARTMENT OF REVENUE

STATE OF CALIFORNIA  
DEPARTMENT OF REVENUE

מועצה מקומית מנחמיה  
Municipality of Menahemiya

14.6.99



לכבוד  
מר חזי צייג  
מנכ"ל החמ"ת  
ירושלים

שלום רב,

הנדון: נושאים לדיון

להלן הנושאים לדיון לפגישה שתתקיים ביום 16.6.99 במנחמיה:

1. קידום תוכניות למנחמיה ככפר תיירותי.
2. הקצאת תקציב לצורך שימור מבנים מוזיאון וביה"ס.
3. המשך תכנון שיקום ושחזור רחוב המייסדים.
4. שילוט תיירותי.

בכבוד רב,  
בני זיאן  
ראש המועצה.

# מועצה מקומית מנחמיה

9.8.98

לכבוד:

מר שמואל מור

יועץ השר לתיירות כפרית

משרד התיירות

ירושלים

שלום רב !

הנדון: יועץ תיירותי למועצה המקומית.

בתקופה האחרונה קיימנו מספר פגישות עבודה במנחמיה, במושב כנרת ובפורומים אחרים, כדי לקדם את נושא התיירות במנחמיה. על מנת להמשיך ולקדם את הנושא בצורה יעילה ומסודרת אני מבקש למנות את מר איתן קואל, מנכ"ל חברת תוצא, כיועץ התיירותי של מנחמיה. איתן תרם לשוב רבות כיועץ ארגוני והיה מעורב בכל התחומים במושב כולל התחום התיירותי. נא הודיעני את הקצאת השעות לייעוץ תיירותי למועצה המקומית. בהזדמנות זו ברצוני להודות לך, על מאמציך ונכונותך לסייע בידי לקדם את נושא התיירות הכפרית במנחמיה. אני מאחל לשנינו המשך שיתוף פעולה ועבודה פורייה.

בכבוד רב

בני ויצמן

ראש המועצה המקומית

העתקים:

מר שבתאי שי - מנכ"ל משרד התיירות

מר חזי צאיג - מנכ"ל החמ"ת



מדינת ישראל משרד התיירות  
כשרת התיירות STATE OF ISRAEL MINISTRY OF TOURISM



אגף מימון וכלכלה  
1 דצמבר, 1998

78G



לכבוד  
מר בני ויזאן  
ראש המועצה המקומית  
רח' המיסדים 2  
מנחמיה 14945

,א.נ.

הנדון: קומפלקס גולף במנחמיה  
(מכתב אל סגן ראה"מ ושר התיירות מיום 9.10.98)

מכתב הנ"ל הועבר לטיפול.

הנושא נדון בעבר עם מנהל מקרקעי ישראל וסוכם שהם ייבצעו את התיכנון במקום.  
לאור הזמן הרב שעבר מאז יפעל משרד התיירות להעלאת הנושא לדיון מחודש בועדה  
המשותפת עם מנהל מקרקעי ישראל.

בכבוד רב  
  
ג. שניר  
סמנכ"ל למימון וכלכלה

העתק: לשכת השר  
לשכת המנכ"ל  
מנכ"ל חמ"ת

המכרה דמיית לתורת התאחדות  
ד.ת. נכנס  
13-12-1998  
טיפול  
כודיעה



לשכת ראש האגודה

# מועצה אזורית גולן



ת.ד. 13, קצרין רמת הגולן מיקוד: 12900 טלפון: 06-6961141 פקס: 06-6961535

י"ג כסלו, תשנ"ט  
2 דצמבר, 1998

לכבוד  
מר שבתאי שי  
מנכ"ל משרד התיירות  
ירושלים

שלום רב,

הנדון: רמות כפר התיירות

מבקש לא לפגוע בעבודת פיתוח הכפר התיירותי במושב רמות.

בקבלת עמדת החפ"ית תהיה "בכיה לדורות", כראש המועצה האזורית גולן מלאתי בזמנו תפקיד מרכזי בחקיקת חוק "גול", שונתה כל המנטליות בגולן ממצב נגיטיבי של תפיחת חובות והעדר פיתוח עברנו למצב פוזיטיבי של פיתוח, הסדר חובות ותשלומים.

להנהגת מושב רמות יש עניין ממדרגה ראשונה בהסדרת חובותיהם ושיקום הישוב.

העיסוק בו הוא אובססיבי ואני רגיש בעזרה להם.

לצערינו "גיבנת" חוב כפר הנופש ענקית והפתרון יושג אך ורק אם נפעל באופן רציני.

לעצירת פיתוח הכפר התיירותי ברמות תהיה משמעות קריטית בדרדור רמות למצב של אין מוצא.

הפיכת המקום לכפר ותיירות הוא בסדר עדיפות של הגולן, הדבר עומד בסדר קדימויות לשנת "2000" בגולן ובסובב כנרת, הוא טוב לתיירות באופן מידי וטוב לבני רמות המשתחררים מהצבא.

פיתוח כפר התיירות הושג בכספים יעודיים שהעמדנו לחמ"ת במסגרת מנהלת התיירות בגולן, מבקש לא להקפיא כל תקציב ולא לשנות יעדים ומטרות כולל רמות.

במידת הצורך מוכן להופיע בכל פורום לעניין עמדותי.

בברכה  
יהודה וולמן  
יהודה וולמן

העתקים: מר חזי צאיג - מנכ"ל החמ"ת  
מר שמואל בר לב - יו"ר מנהלת התיירות  
עו"ד מרי חושן - משרד התיירות  
ויקטור אלברנס - מנהל מנהלת התיירות גולן  
איריס מרום - מזכירות רמות

- אבני-איתן
- אדם
- אדשל
- אלוני-הבשן
- אליעד
- אלרזם
- אניעם
- אפיק
- בני-יהודה
- ברזכים
- גבעת-יואב
- גולן
- זד-נט
- חיספין
- יונתן
- כנף
- כפר-חרוב
- מבוא-חמה
- מיצר
- מעלה-גמלא
- מרום-גולן
- נאות-גולן
- נדב
- נווה-אסיב
- נסור
- עין-דיון
- קדמת-צבי
- קשת
- רמות
- רמה-סגשמיים
- שעל



# החברה הממשלתית לתיירות

ISRAEL GOVERNMENT TOURIST CORPORATION

י"א בכסלו התשנ"ט  
30 בנובמבר 1998  
מספרנו: 9113

לכבוד  
עו"ד ל. קליימן  
החברה לפתוח מפעלי תיירות  
ירושלים

## הנדון: מושב רמות

1. מנכ"ל חמ"ת ביקשני לאשר קבלת מכתבך מיום 24.11.98.
2. החמ"ת לא היתה מודעת למפורט במכתבך ולא היתה בידינו כל ידיעה מוקדמת על המצב כפי שתיארת.
3. בעקבות זאת נעכב המשך הטיפול עד לבירור שעורך משרד התיירות וקבלת החלטה.

בברכה,

ויקטור אלבראנס  
סמנכ"ל שיווק

העתק: מנכ"ל חמ"ת

**קפלן-אלון משרד עורכי דין**

רחוב בן-סירא 2, ירושלים 94181,  
טלפון 02-6252524 (6 קווים),  
פקסימיליה 02-6259226  
דואר אלקטרוני dany\_al@inter.net.il

# פקס

אל: מר יוסי זלץ, סמנכ"ל	מאת: עו"ד אלה גור
פקס:	מספר עמודים: 1 [כולל דף זה]
לידיעת:	תאריך: 2 דצמבר, 1998
בנושא: מכרז רמות	

יוסי שלום רב,

בהמשך לשיחה שקיימנו זה עתה בעניין הנדון, להלן הטסח המוצע על-ידנו (ללא כותרת וסיום) למכתב אותם יש להעביר לכל הקבלים שרכשו את מסמכי המכרז, ובמידה והדבר הותנה במסמכי המכרז, לאלו מהם שגם השתתפו בסיור הקבלנים:

"... משיקולים שונים שאינם נוגעים לעניין, קיימת אפשרות של ביטול המכרז שבנדון. מאחר וטרם התקבלה החלטה בעניין זה, נדחה בזאת המועד להגשת ההצעות ללא תאריך, ועם קבלת ההחלטה בדבר, נודיעכם על קיום המכרז או ביטולו בהתאם. אם יוחלט על ביטול המכרז כאמור, יוחזרו הכספים ששולמו לרכישת מסמכי המכרז. ...."

אם יש שאלות נוספות - אנחנו כאן.

בכבוד רב,

אלה.

העתק: מר חזי צאיג, מנכ"ל החמ"ת.

מועצה מקומית מנחמיה  
Municipality of Menahemiya

7/10/98  
אשר  
אשר

ב"ה

4 בנובמבר 1998

המטה הממשלתי - תיירות

דואר 7108

לכבוד  
מר חזי צייג  
מנכ"ל החמ"ת  
ירושלים

לחזי שלום רב,

7/10/98  
(1) אשר  
(2) אשר

בהמשך לפגישות שקיימתי וקיימו נציגי בנושא הכנת תוכנית אב רעיונית למנחמיה ככפר תיירותי, אני מבקש להעלות רעיון שביצוע הכנת תוכנית אב לתיירות, יעשה על ידי הצוות המקצועי שעובד עם המועצה (עפ"י הנחיות המקצועיות של הגב' ליטל ידן).

הצוות שעובד עם המועצה היום, מר איתן קואל יועץ המועצה לענייני תיירות וד"ר יגאל ברזילי מהנדס המועצה, צוות שצבר ניסיון גדול בתחום ויכול ללוות את התוכנית בצורה מקצועית ומהימנה.

אבקש להיפגש אתך בהקדם.

עד לקיום הפגישה בנינו נא לעצור את הפעלתו של החוזה והתהליך הקיים.

מנחמיה

בכבוד רב,

בני זיאן  
ראש המועצה.

89-1181

895

מכתב תביעה

# מועצה מקומית מנחמיה

## Municipality of Menahemiya

המחלקה הכלכלית  
מחלקת התכנון והבנייה  
מחלקת המכרזים

ב"ה

4 בנובמבר 1998

משרד הממשלתי לתכנון

**דואר זרם**

18 11 98

מחלקת התכנון והבנייה

מחלקת המכרזים

לכבוד  
מר חזי צייג  
מנכ"ל החמ"ת  
ירושלים

לחזי שלום רב,

החוק  
(1) לקבוע תוכנית  
(2) להצטרף לתוכנית

בהמשך לפגישות שקיימתי וקיימו נציגי בנושא הכנת תוכנית אב רעיונית למנחמיה ככפר תיירותי, אני מבקש להעלות רעיון שביצוע הכנת תוכנית אב לתיירות, יעשה על ידי הצוות המקצועי שעובד עם המועצה (עפ"י הנחיות המקצועיות של הגבי ליטל דיין).

הצוות שעובד עם המועצה היום, מר איתן קואל יועץ המועצה לענייני תיירות וד"ר יגאל ברזילי מהנדס המועצה, צוות שצבר ניסיון גדול בתחום ויכול ללוות את התוכנית בצורה מקצועית ומהימנה.

אבקש להיפגש אתך בהקדם.

עד לקיום הפגישה בנינו נא לעצור את הפעלתו של החוזה והתהליך הקיים.

2

חצי

בכבוד רב,  
בני זליצמן  
ראש המועצה

המכתב הזה לא היה לי  
היה בפגישה במנחמיה אצל בני זליצמן  
אם אינך קואל וסמנו אותה זמנית פני-סו-  
ניסיון וזאת היא אצלה. יבוא הישגתי לא יכונן  
היה לאו יותר הפגישה אלא שוחחתי איתו  
אלמוני וקראתי פגישה נוספת אלא לא יבוא  
ששכחתי ששוחחתי עם איתן קואל וזה לא היה  
אלה הדברים.

# מועצה מקומית מנחמיה

11.1.99

*Handwritten signature and date 16.1*

לכבוד:  
מר חוי צאיג ✓  
מנכ"ל החמ"ת  
משרד חתיירות

## הנדון . מימון תוכנית אב לתיירות - מנחמיה

בחמשך השיחתנו מאתמול, ברצוני להודות לך על נכונותך לסייע במימון תוכנית אב לתיירות עבור המועצה המקומית מנחמיה.  
למרות שחחמ"ת נוחג לממן חלק מסוים מחכנת תוכנית אב לרשות מקומית, ברצוני לבקש מימון מלא של תוכנית האב מצד חחמ"ת, זאת לאור מצבה הכספי חקשה של חועדה חקרואח בישוב. כמו כן ברצוני לעדכנך כי כבר בתאריך 31 לינואר אמורח לחתקיים פגישת עבודה בחמ"ת שבה תוצג טיוטת תוכנית האב.

*Handwritten notes on the left side of the page.*

*Handwritten notes on the right side of the page, including a signature.*

בכבוד רב  
בשאינדאן  
ראש המועצה המקומית

2/2/67







ירושלים, 26 ביולי 1999

י"ג באב התשנ"ט

מספרנו: 1256

לכבוד

רוש רש מ.פ. בנין ופיתוח בע"מ

תי"ד 280

כפר מג'אר 14930

פקס: 06-6782739

**הנדון: צו התחלת עבודה חוזה מס' 32/98 א' - רמות**

1. הינך מתבקש בזאת להתחיל בביצוע העבודה שבנדון ביום 1/8/99 ולסיימה תוך המועד הקבוע בחוזה.
2. העבודה תבוצע בהתאם לתכניות ולחוזה החתומים על ידך והנמצאים בידך, ובהתאם להוראות המפקח.
3. המפקח על ביצוע העבודה הוא אליעזר אבידן, משרד גבע מהנדסים בע"מ  
טל: 050-330427, 06-6941361/2.  
הינך מתבקש ליצור עימו קשר ולתאם עימו את תחילת העבודה.
4. מאחר והעבודה מתבצעת בתחומי רמת הגולן נבקשך לתאם את העבודה עם מר אבי שרון מהנדס המועצה האזורית רמת הגולן.

אנו מאחלים לך הצלחה בביצוע העבודה, ועמידה בלוח הזמנים.

בברכה,

זלץ יוסף, סמנכ"ל ביצוע

העתקים לחזי צאיג, מנכ"ל חמי"ת

אליעזר אבידן, פיקוח

אבי שרון, מהנדס המועצה האזורית גולן

אינג' א.גלר, יועץ הנדסי לחמי"ת

מזכ"ל מועצה אזורית רמת הגולן



מושב רמות, ד.ג. רמת הגולן, מיקוד 12948, טל. 06-6732130, פקס. 06-6731331

20 בדצמבר 1998

לכבוד

עו"ד מירי חושן - משרד התיירות

שלום רב !

02-5663159

הנדון: מושב רמות - עבודות פיתוח ע"י הח.מ.ת.

נודע לנו כי הנושא שבנדון עבר לטיפולך. נבקש, בטרם תקבלי החלטה ותעבירי את חוות דעתך, לעיין ברצ"כ ולאפשר לנו בכך ולו במעט, להציג בפניך את עמדתנו בנושא:

התברר לנו כי עו"ד לאה קליימן מנהלת מסע אישי כנגד אגודת מושב רמות במטרה לטרפו הקצאת תקציב שאושר לאגודה לפיתוח תשתית במושב רמות בתחום התיירות. עו"ד לאה קליימן מייצגת נושה לא מובטח (החב' לפיתוח מפעלי תיירות) של תאגיד אחר, בשם רמות קיט ושות' (1981), אשר הוכרז כתאגיד חקלאי לפי חוק גל וחובותיו הועברו להסדר באמצעות המשקם שהתמנה עפ"י החוק. המדובר בחובות שמקורם עוד בשנות ה-80. תאגיד זה אינו מנוהל כיום ע"י המושב אלא ע"י כונסים. מכוח חוק גל, הטיפול בחובות, קביעתם והסדרת פרעונם הוא בסמכות המשקם.

הוא הדין כידוע בחובותיהם של מאות תאגידיים ואגודות אשר הוכנסו תחת הגנת חוק גל.

חוק זה לא נחקק כמובן רק לטיפול בענייני השותפות הנ"ל או בענייני מושב רמות, אלא להתמודדות עם תופעה קשה וכבדה של חובות ענק בכל המגזר החקלאי ההתיישבותי ותאגידיים הקשורים עימו.

התקציב מיועד כיום לפיתוח התשתית אינו נועד לתאגיד הנ"ל. אלא לאגודת המושב.

אין כל קשר בין החוב הישן של השותפות הנ"ל הנמצא בטיפול המשקם מכוח חוק גל, לבין התקציב החדש שנועד לאגודת המושב. נסיונה של עו"ד קליימן לקשור בין השניים הוא פסול ונובע משיקולים בלתי ענייניים.

הלכה למעשה, המשמעות של הצעתה של עו"ד קליימן, להקפיא או למנוע התקשרות עם אגודת המושב או תקצוב לפיתוח המושב הינה, שכל מושב ואגודה חקלאית "יוחרמו" ע"י כל הגורמים הרשמיים העוסקים בתיקצובם ו"יענשו" ענישה אדמיניסטרטיבית שלא כמשפט בגין חובות ישנים של תאגידיים, שלשם הסדרתם נחקק בשעתו חוק גל ואשר נמצאים בטיפול המשקם.

לא יעלה על הדעת, שהמדינה, אשר ראתה לנכון לחוקק באמצעות הכנסת חוק מיוחד להקפאת החובות של המיגזר ההתיישבותי והחקלאי והעברת הטיפול בהם למשקם, תשחק ב"כרובגז" עם אותם גורמים חקלאיים והתיישבותיים ותנסה "להעניש" אותם כדיעבד על כך שנקלעו לחובות כספיים ע"י הטלת "חרם" והקפאת התקשרויות עתידיות. כל מטרת החוק היתה לאפשר למיגזר החקלאי וההתיישבותי לפתוח "דף חדש" לעתיד, ולא כדי לקבור אותו באופן סופי ומוחלט בגין חובות העבר ע"י הקפאת כל התקשרות עתידית.

מדיניות שכזו היא כמובן חסרת כל בסיס משפטי, וגם אין בה כל תועלת, כאשר ממילא לא יכול גורם כלשהו לנסות להפעיל את כוחו כדי "לקדם" את ענייניו אצל המשקם או להקנות לעצמו עדיפות בטיפול בחובותיו על נושים אחרים. הטיפול בחובות לפי חוק גל נעשה לפי חוק ולא בדרך של הפעלת לחצים או סנקציות מצד נושים על החייב (מה גם שבמקרה זה, אין מדובר באותו חייב). בפועל אף רשות ממלכתית אינה נוקטת מדיניות כזו, ככל הידוע לנו, כשום מושב אחר.

לא היה צורך אולי להידרש לנקודות הנ"ל אילולא התופעה המצערת, לפיה נראה כי עו"ד לאה קליימן נרחמת לנושא הזה כמאבק אישי, כפי שאף עולה מהדברים שהיא עצמה כתבה למר חזי צאיג, מנכ"ל הח.מ.ת. (עם העתקים לגורמים רבים נוספים), ודבר זה כשלעצמו אינו ראוי.

העתקים:

מר שבחאי שי - מנכ"ל מ. התיירות

יהודה וולמן - יו"ר המוא"ז גולן

חזי צאיג - מנכ"ל הח.מ.ת.

עו"ד עובדיה קדמי - היועץ המשפטי - מ. התיירות

ויקטור אלברנס - סמנכ"ל הח.מ.ת.

בכבוד רב

איריס מרוב  
מזכ"ל מושב רמות  
מושב עובדים להתיישבות  
חקלאית שיתופית בע"מ  
ד.ג. רמת הגולן



מדינת ישראל משרד התיירות  
STATE OF ISRAEL MINISTRY OF TOURISM  
לשכת היועץ המשפטי לענייני תיירות

**דואר נכנס**

י"ד כסלו, תשנ"ט  
3 דצמבר, 1998

20-12-1998

ח. 1974 - D

לידיעת



אל: מר משה ריגל, סמנכ"ל לתכנון

הנדון: רמות קייט ושות' (1981) שות' מוג' - מלון רמות קייט במושב רמות

מכתבה של עו"ד ל. קליימן, מנהלת עסקים בפועל בחפ"ת אל מר ח. צאיג, מנכ"ל החמ"ת, מיום 24.11.98, הועבר על ידך ללשכה המשפטית לשם מתן חוות דעת משפטית.

לאחר שיחות שקיימות עם ממ"י, "המשקם" מכח חק גל, ועו"ד קליימן, הובהרו לי העובדות כדלהלן:

א. הסכם עם ממ"י

1. מושב רמות נבנה על שטח טרשים כמחנה זמני, מחוץ למשבצת שיועדה למושב. לאחר שהמתיישבים עברו למחנה הקבע שלהם, הם המשיכו להפעיל את המבנים בהם התגוררו במחנה הזמני למטרת תיירות. ממ"י לא התערב בינתיים בנושא זה.
2. כאשר החלו להקים את מבנה הקבע - בית המלון, נכנס ממ"י למר"מ עם תושבי רמות, לצורך חתימה על הסכם חכירה על אותו שטח ספציפי.
3. למרות תנאים קלים ומיוחדים שאושרו להם בהקצאה מיוחדת שניתנה, בהחלטה פרטנית של מועצת ממ"י, סרבו לחתום עם ממ"י על הסכם כלשהו.
4. כיום מתנהל משפט לפינוי והריסה של ממ"י מול המושב. משיחה עם עו"ד יורם כהנא מממ"י (צפון) הובהר לי כי תביעה כזו הינה נדירה ביותר.

ב. הלוואה מהחפ"ת

1. החפ"ת נתנה הלוואה בסדר גודל של עשרות מיליוני ש"ח לבנית המלון האמור, שהיוו 72% מגובה ההשקעה בהתאם לחוק לעידוד השקעות הון, 60% היווה הלוואת פיתוח, ועוד 12% מענק הישבון.
- המלון החזיר חלק מהריבית ואף לא אגורה אחת ע"ח הקרן. ההסכם אתם נחתם ב - 1981, וב - 1986 הפסיקו כליל את התשלומים.
2. כנגד הלוואה התחייבו לשעבד את הנכס לטובת החפ"ת, לכשייחתם הסכם עם המנהל. הסכם כאמור לא נחתם, וכמובן לא נרשם שעבוד.
3. החפ"ת מונתה ככונס נכסים על המלון.

ג. הלוואה מסולל בונה

1. המלון שכר את סולל בונה כקבלן לבניה. כמו כן פנה לסולל בונה השקעות לקבלת הלוואה בגובה ההשקעה במלון.

2. סולל בונה מונה, ביחד עם החפ"ת, לכונס נכסים.

ד. הלוואה מב"ל

1. המלון לווה גם מב"ל כסף לצורך הבניה, ורשם לטובתו שעבוד על נכסים שלו. זאת מבלי שיידע את החפ"ת כי בעצם נרשם שעבוד לטובת בלל - הקודם לחפ"ת.

ה. שרשור - רמות

1. רמות קייט ושות' - שות' מוג', הידוע גם כמלון רמות קיט הינה שותפות מוגבלת, אשר השותף העיקרי בה הינה חברה בשם רמות קיט חברה בע"מ, והשותף המוגבל הינו מושב רמות (אג"ש).

חברת רמות קיט בע"מ הינה בבעלות של 99% - מושב רמות, ו - 1% - עו"ד.

2. מן האמור לעיל נובע, כי המלון הינו בבעלות מלאה כמעט של המושב.

3. כבר צויין לעיל כי המלון לא נבנה על משבצת המושב - לפחות לטענת ממ"י. מאידך הבעלות של המלון הינה, כאמור, של המושב.

ו. סכום

1. לאור העובדות דלעיל, נראה לי כי אין מקום להתעלם מהתנהגות המושב כלפי המדינה בכל הקשור לחובותיו של המושב למדינה.

הסרוב לחתום על הסכם עם המינהל, סרוב שגרר אחריו אי רישום שיעבוד לטובת החפ"ת כנגד החוב, ואי החזר החובות לחפ"ת, כמו גם למלווים האחרים (קרי סולל בונה ובל"ל) איננו מראה על "רצינותם" של אנשי המושב.

2. המלון הוקם כולו מכספים ציבוריים שלא הוחזרו, ועל קרקע שלא שולם עבורה.

3. התביעה לפינוי מטעם ממ"י, הינה חריגה ומוכיחה לכאורה את חומרת התנהגות המושב.

כל האמור לעיל מביאני למסקנה, כי לא יהיה זה מן הראוי להשקיע עוד כספי ציבור במושב רמות.

לחשומת לב:

מושב רמות נמצא בתוך המפה המאושרת של אכסון 2000. נראה לי כי יש להתייחס גם לבקשות עתידיות לבניה ברמות בהקשר לחוות הדעת הנ"ל.

ב ב ר כ ה ,

מ. חשן, עו"ד  
סגנית היועץ המשפטי

העתק: מר ש. שי, המנכ"ל  
מר ח. צאייג, מנכ"ל חמ"ת  
מר ו. אלברנס, סמנכ"ל חמ"ת  
מר ע. קדמי, היועץ המשפטי  
מר ג. שניר, סמנכ"ל תכנון וכלכלה



מדינת ישראל משרד התיירות  
STATE OF ISRAEL MINISTRY OF TOURISM  
לשכת הייעוץ המשפטי

ל"ד כסלו, תשנ"ט  
3 דצמבר, 1998

n, 1974 - D

13-12-1998

לידיעה	לסיפוק

אל: מר משה ריגל, סמנכ"ל לתכנון

הנדון: רמות קייט ושות' (1981) שות' מוג' - מלון רמות קייט במושב רמות

מכתבה של ער"ד ל. קליימן, מנהלת עסקים בפועל בחפ"ת אל מר ח. צאיג, מנכ"ל החמ"ת, מיום 24.11.98, הועבר על ידך ללשכה המשפטית לשם מתן חוות דעת משפטית.

לאחר שיחות שקיימות עם ממ"י, "המשקם" מכח חק גל, וער"ד קליימן, הובהרו לי העובדות כדלהלן:

א. הסכם עם ממ"י

- מושב רמות נבנה על שטח טרשים כמחנה זמני, מחוץ למשבצת שיועדה למושב. לאחר שהמתיישבים עברו למחנה הקבע שלהם, הם המשיכו להפעיל את המבנים בהם התגוררו במחנה הזמני למטרת תיירות. ממ"י לא התערב בינתיים בנושא זה.
- כאשר החלו להקים את מבנה הקבע - בית המלון, נכנס ממ"י למר"מ עם תושבי רמות, לצורך חתימה על הסכם חכירה על אותו שטח ספציפי.
- למרות תנאים קלים ומיוחדים שאושרו להם בהקצאה מיוחדת שניתנה, בהחלטה פרטנית של מועצת ממ"י, סרבו לחתום עם ממ"י על הסכם כלשהו.
- כיום מתנהל משפט לפינוי והריסה של ממ"י מול המושב. משיחה עם ער"ד יורם כהנא מממ"י (צפון) הובהר לי כי תביעה כזו הינה נדירה ביותר.

ב. הלוואה מהחפ"ת

- החפ"ת נתנה הלוואה בסדר גודל של עשרות מיליוני ש"ח לבנית המלון האמור, שהיוו 72% מגובה ההשקעה בהתאם לחוק לעידוד השקעות הון, 60% היווה הלוואת פיתוח, ועוד 12% מענק הישבון.
- המלון החזיר חלק מהריבית ואף לא אגורה אחת ע"ח הקרן. ההסכם אתם נחתם ב - 1981, וב - 1986 הפסיקו כליל את התשלומים.
- כנגד הלוואה התחייבו לשעבד את הנכס לטובת החפ"ת, לכשייחתם הסכם עם המנהל. הסכם כאמור לא נחתם, וכמובן לא נרשם שעבוד.
- החפ"ת מונתה ככונס נכסים על המלון.

ג. הלוואה מסולל בונה

- המלון שכר את סולל בונה כקבלן לבניה. כמו כן פנה לסולל בונה השקעות לקבלת הלוואה בגובה ההשקעה במלון.

2. סולל בונה מונה, ביחד עם החפ"ת, לכונס נכסים.

ד. הלוואה מב"ל

1. המלון לווה גם מב"ל כסף לצורך הבניה, ורשם לטובתו שעבוד על נכסים שלו. זאת מבלי שיידע את החפ"ת כי בעצם נרשם שעבוד לטובת בלל - הקודם לחפ"ת.

ה. שרשור - רמות

1. רמות קייט ושות' - שות' מוג', הידוע גם כמלון רמות קיט הינה שותפות מוגבלת, אשר השותף העיקרי בה הינה חברה בשם רמות קיט חברה בע"מ, והשותף המוגבל הינו מושב רמות (אג"ש).

חברת רמות קיט בע"מ הינה בבעלות של 99% - מושב רמות, ו - 1% - עו"ד.

2. מן האמור לעיל נובע, כי המלון הינו בבעלות מלאה כמעט של המושב.

3. כבר צויין לעיל כי המלון לא נבנה על משבצת המושב - לפחות לטענת ממ"י. מאידך הבעלות של המלון הינה, כאמור, של המושב.

ו. סכום

1. לאור העובדות דלעיל, נראה לי כי אין מקום להתעלם מהתנהגות המושב כלפי המדינה בכל הקשור לחובותיו של המושב למדינה.

הסרוב לחתום על הסכם עם המינהל, סרוב שגרר אחריו אי רישום שיעבוד לטובת החפ"ת כנגד החוב, ואי החזר החובות לחפ"ת, כמו גם למלווים האחרים (קרי סולל בונה ובל"ל) איננו מראה על "רצינותם" של אנשי המושב.

2. המלון הוקם כולו מכספים ציבוריים שלא הוחזרו, ועל קרקע שלא שולם עבורה.

3. התביעה לפינוי מטעם ממ"י, הינה חריגה ומוכיחה לכאורה את חומרת התנהגות המושב.

כל האמור לעיל מביאני למסקנה, כי לא יהיה זה מן הראוי להשקיע עוד כספי ציבור במושב רמות.

לתשומת לבך:

מושב רמות נמצא בתוך המפה המאושרת של אכסון 2000. נראה לי כי יש להתייחס גם לבקשות עתידיות לבניה ברמות בהקשר לחוות הדעת הנ"ל.

ב ב ק כ ה ,

מ. חשן, עו"ד  
סגנית היועץ המשפטי

העתק: מר ש. שי, המנכ"ל

מר ח. צאייג, מנכ"ל חמ"ת

מר ו. אלברנס, סמנכ"ל חמ"ת

מר ע. קדמי, היועץ המשפטי

מר ג. שניר, סמנכ"ל תכנון וכלכלה



למקום + מקום אחד

מזכירות הממשלה

נא העיגול

Handwritten scribble

ש מ ר

ס ד ר ה י ו ם

לישיבת ועדת השרים לפיתוח הנגב והגליל  
יום שני, ט' בטבת התשנ"ט - 28.12.98  
(בשעה 10:30 - במזכירות הממשלה)

Handwritten notes and signatures on the right side of the page, including the name "א. הקמת ישובים" and "ב. ערר על החלטות ועדת השרים לענין פיתוח הנגב והגליל מיום 19.8.98".

השר המגיש

מס. נספח

שר התשתיות הלאומיות

1011

א. הקמת ישובים

השר לאיכות הסביבה

1111

ב. ערר על החלטות ועדת השרים לענין פיתוח הנגב והגליל מיום 19.8.98

הצעה להחלטה

מחליטים -

על יסוד מדיניות ההתיישבות של הממשלה לפטל להקמת הישובים :

- א. 1. הקמת ישוב במרחב המועצה האזורית רמת נגב (שם זמני)  
חלוקים - ישוב קהילתי באזור נ.צ. 03400-13000.
  2. להקמת ישוב במרחב מ.א. מרחם הנגיל (שם זמני)  
קדימא - כפר קהילתי אקולוגי באזור נ.צ. 26300-19400.
  3. להקמת מרכז קהילתי אזורי במרחב מ.א. משגב (שם זמני)  
כתף - באזור נ.צ. 26050-17350.
  4. אישור אתר הקבע לישוב כדוכין במרחב מ.א. רמת הנגלן באזור  
נ.צ. 2140-2818 (מצורף החלטת ממשלה).
- ב. להטיל על השרים הנוגעים בדבר לקדם את תכנונם והקמתם של הישובים בהקדם האפשרי.
  - ג. תוכנית הישובים תשולב בתכנון אזורי כולל שיקח בחשבון גם את עיבוי הישובים הקיימים ותתחשב בהיבטים סביבתיים ונופיים.
  - ד. מתאר הישובים לרבות מיקומם המדויק ונחלם יקבעו בתוכנית בהתאם לתוק התכנון והבניה.
  - ה. נושא התקציב יקבע בהליכים המקובלים לענין זה.

דברי הסבר

במסגרת חיזוק אזור הנגב והנגיל מציג משרד התשתיות הלאומיות תוכנית להקמת ישובים לחיזוק אזורים דלילי התיישבות.

מוגש ע"י שר התשתיות הלאומיות

הערת מזכירות הממשלה: מצ"ב הערות והסברים מאת ועדת השמות  
הממשלתית להצעת ההחלטה





מדינת ישראל

משרד ראש הממשלה  
ועדת השמות הממשלתית

ירושלים, תאריך.....

מס'.....

י"ב בכסלו תשנ"ט  
1.12.98

אל: מר שאול דנאי, מזכירות הממשלה  
מאת: חנה ביתן, ועדת השמות

שלום רב,

הנידון: הערות והסברים לעניין הצעת החלטה לוועדת השרים  
לפיתוח הנגב והגליל. (דצמבר 1998)

- א-1 הקמת יישוב במרחב המ"א רמת נגב. שם זמני, חלוקים.  
יש להפוך את סדר המספרים בנקודת הציון ולכתוב;  
נ"צ 1300.0340 (קו אורך - 1300 . קו רוחב - 0340)
- א-2 להקמת יישוב במרחב מ"א מרום הגליל. שם זמני, קדיא.  
\* יש להפוך את סדר המספרים בנקודת הציון ולכתוב,  
נ"צ 1940.2680 (קו אורך - 1940 : קו רוחב - 2680)  
\* מידע כללי על הנושא,  
\*\* ביום 11.1.96 הוקמה אגודה שיתופית בשם כפר השלום (קדיא).  
בשטח דהיום קיימת התיישבות בודדים מפוזרת.  
\*\* הוכנה פרוגרמה ל- 350 יחידות דיור. התוכנית עדיין לא אושרה.
- א-3 להקמת מרכז קהילתי אזורי במ"א משגב.  
יש להפוך את סדר המספרים בנקודת הציון ולכתוב,  
נ"צ 1735.2605 (קו אורך - 1735 . קו רוחב - 2605)
- א-4 אישור אתר הקבע ליישוב ברוכין.  
\*\* השם הרשמי הינו "ברוכים" ולא ברוכין כפי שמצויין.  
\*\* למעשה השם הרשמי לנקודת הציון שבהצעה הינו, "קלע" ולא "ברוכים".  
(ראה החלטה, הת/ 22 מיום 30.4.79). אולם, במקום הקרוי רשמית  
"קלע" יושבות היום 20 משפחות השייכות לגרעין "ברוכים" המיועד להתיישב באתר  
"ברוכים" בנ"צ 2171.2816 (ראה החלטה, הת/24 והחלטת ממשלה 1274(ומ/9).  
לאור האמור היישוב מכונה ע"י המ"א גולן בשם "ברוכים" ולא בשם הנכון "קלע".  
במידע שנמסר לאחרונה בוועדת היישובים (ועדה בינמשרדית) נאמר "מאחר שאין  
אפשרות בזמן הקרוב להעביר את הגרעין היושב ב"קלע" לנקודת הקבע שלהם  
ב"ברוכים" הוחלט לנסות להשיג אישור לבנות להם את הבתים (בתי הקבע) באתר  
שהם יושבים היום, בקלע".

ב ב ר כ ה

חנה ביתן

ערר על החלטות ועדת השרים לענין פיתוח הנגב והגליל מיום  
19.8.98

" ברצוני לערער על החלטות ועדת השרים לפיתוח הנגב והגליל.

1. החלטה גנ' / 12 - יש להוציא מכלל הישובים בהם ישווקו מגרשים ל"בנה ביתך" את שכונת רמות ד' בבאר שבע עד להעתקת מסוף המסענים המסוכנים. כמו כן בכל הישובים בהם ישווקו מגרשים יש להסדיר לפני השיווק את נושא הביוב והפסולת.

2. החלטה גנ' / 13 - הרחבת הישובים תתבצע תוך שימת לב לפתרונות הביוב והפסולת.

#### דברי הסבר

סעיף 1 - שכונת רמות ד' בבאר שבע ממוקמת בסמוך למסוף המסענים המסוכנים של רכבת ישראל. הרחבת הישוב תגדיל את כמות הנפגעים במידה ותתרחש תאונה או תקלה במסוף. יש לציין כי המשרד לאכ"הם פתח בהליך להעתקת מסוף המסענים ועל כן יש להתנות את הרחבת הישוב בסיום המליץ.

סעיף 2 - שיווק המגרשים והרחבת הישובים יש להתנות בהסדרת פתרונות ביוב ופסולת ראויים.

מצ"ב החלטות מס' גנ' / 12 ו-גנ' / 13 מיום 19.8.98.

מוגש על ידי השר לאיכות הסביבה

מזכירות הממשלה

שמור

החלטה מס. גנ/12 של ועדת השרים לפיתוח הנגב והגליל מיום 19.08.98.

מבצע לשיווק מגרשים בנגב

"גנ/12.

מ ח ל י ט י ס :

להטיל על מינהל מקרקעי ישראל לקדם מיידית שיווק מגרשים ל"בנה ביתך" באזור הנגב באמצעות מבצע שיווקי שיכלול מגרשים בבאר-שבע, להבים, עומר, מיתר, ערד, ירוחם ומצפה רמון.

תקציב המבצע ושיעור ההשתתפות של משרד הבינוי והשיכון ומינהל מקרקעי ישראל יקבע על ידס בתיאום עם אגף תקציבים במשרד האוצר אשר יאפשר למינהל מקרקעי ישראל להעביר סכומים מסעיף תקציבי אחד למישנהו, תוך שלושים יום ממועד ההחלטה.

23.12.92  
מזכירות הממשלה  
מס' 1000  
מל"מ  
מס' 1000  
מס' 1000

מזכירות הממשלה

שמור

החלטה מס. גנ/13 של ועדת השרים לפיתוח הנגב והגליל מיום 19.08.98.

הרחבת יישובים בדרום רמת הגולן

"גנ/13.

מ ח ל י ט י ס :

- א. בהתאם למדיניות הממשלה, לפעול להרחבתם של היישובים רמות, מעלה גמלא, כנף וחד-נס ע"י תוספת אזורי תיירות, נופש ומגורים.
- ב. להטיל על השרים הנוגעים בדבר לפעול למימוש האמור בהקדם האפשרי.
- ג. תכניות ההרחבה תעשנה לפי חוק התכנון והבניה, התשכ"ה-1965 ותתחשבנה בהיבטים נופיים וסביבתיים.
- ד. נושא התקציב להרחבה יקבע בהליכים המקובלים לענין זה.



ירושלים, 1 בפברואר 1999  
ט"ו בשבט התשנ"ט  
מספרנו: 135

לכבוד

(רשימת קבלנים)

הנדון: מכרז 32/98 - רמות - פיתוח תיירותי - מועד הגשה

1. בהמשך למכתבנו מ - 6/12/98, להלן מועד הגשה של המכרז שבנדון:  
על המציעים להגיש את הצעתם לתיבת המכרזים המוצבת במשרדי החמ"ת עד 10/2/99  
בשעה 12:00 בצהריים.
2. הערבות הבנקאית תהיה בתוקף עד 10/4/99 ולא כמצויין במסמכי המכרז.
3. ההצעה תחשב כעומדת בתוקפה על כל פרטיה עד 10/4/99 ולא כמפורט במסמכי המכרז.
4. על הקבלן לחתום על מכתב זה ולצרפו למסמכי המכרז.

בברכה,

אריק קודלר, ס/מנהל אגף ביצוע

תאריך

חתימת הקבלן

העתקים: מר חזי צאיג, מנכ"ל חמ"ת  
מר יוסי זלץ, סמנכ"ל ביצוע חמ"ת  
מר נתן קמינר, מתכנן  
גבי איריס מרום, מושב רמות  
מר אליעזר אבידן, פיקוח



# החברה הממשלתית לתיירות

ISRAEL GOVERNMENT TOURIST CORPORATION

<u>פקס</u>	<u>טלפון</u>	<u>שם</u>
06-6724054	06-6722192	יחוקאל מורד
06-6750265	06-6750059	משה כהן
06-6985160	06-6981030	אבו גיבל סלמאן
	06-6785118	רוש רוש
06-6708273	06-6708274	יאיר רחמים
06-6551969		קייץ-קבלני חצפון
04-8418523	04-8411455	י. זאבי

החברה הטמפליתית הישראלית

דואר ונוסט

13-12-1998

כירייה

טיפול

משרד התיירות  
ירושלים  
המנהל הכללי

י"ח כסלו, תשנ"ט  
7 דצמבר, 1998

סימוכין: 98-02-6411

לכבוד  
מר יהודה וולמן  
ראש המועצה האזורית גולן  
ת.ד. 13  
קצרין 12900

ליהודה שלום,

הנדון: רמות כפר תיירותי

קראתי בעיון רב את מכתבך אלי מתאריך 2 לדצמבר 1998.

לצערי הרב, גם לנו יש "קוים אדומים", ולאור התנהגות המושב וחבריו בפרשת כפר הנופש, ואני מעדיף שלא להיכנס לפרטים, לא היתה לי כל ברירה אלא לקבל החלטה לבקש מדירקטוריון החמ"ת אישור להפסקת העבודה במקום.

הדירקטוריון קיבל את ההמלצה, ואיני רואה שום סיבה לבקש שינוי החלטה זו.

בברכה,

שבתאי שי

העתקים: מר חזי צאיג, מנכ"ל חמ"ת  
מר משה ריגל, סמנכ"ל תכנון ופיתוח

# מועצה אזורית גולן *לכר ראש האזור*

ח.ד. 13, קצו"ן דמת הגולן חיקוד: 12900 טלפון: 06-6961141 פקס: 06-6961535



י"ג כסלו, תשנ"ט  
2 דצמבר, 1998

98-09-6353

06-12-1998

לכבוד  
מר שבתאי שי  
מנכ"ל משרד התיירות  
ירושלים

שלום רב,

## הנדון: רמות כפר תיירות

מבקש לא לפגוע בעבודת פיתוח הכפר התיירותי במושב רמות.

בקבלת עמדת החפ"ת תהיה "בכיה לדורות", כראש המועצה האזורית גולן מלאתי בזמנו תפקיד מרכזי בחקיקת חוק "גל", שונתה כל המנטליות בגולן ממצב נגיבי של תפוח חובות והעדר פיתוח עברנו למצב פוזיטיבי של פיתוח, הסדר חובות ותשלומים.

להנהגת מושב רמות יש עניין ממדרגה ראשונה בהסדרת חובותיהם ושיקום הישוב. העיסוק בו הוא אובססיבי ואני רתום בעזרה להם.

לצערינו "גיבנת" חוב כפר הנופש ענקית והפתרון יושג אך ורק אם נפעל באופן רציונלי.

לעצירת פיתוח הכפר התיירותי ברמות תהיה משמעות קריטית בדרדור רמות למצב של אין מוצא.

הפיכת המקום לכפר תיירות הוא בסדר עדיפות של הגולן, הדבר עומד בסדר קדימויות לשנת "2000" בגולן ובסובב כנרת, הוא טוב לתיירות באופן מידי וטוב לבני רמות המשתחררים מהצבא.

פיתוח כפר התיירות הושג בכספים יעודיים שהעמדנו לחמ"ת במסגרת מנהלת התיירות בגולן, מבקש לא להקפיא כל תקציב ולא לשנות יעדים ומטרות כולל רמות.

במידת הצורך מוכן להופיע בכל פורום לעניין עמדותי.

בברכה

*יהודה וולמן*

העתקים: מר חזי צאיג - מנכ"ל החמ"ת  
מר שמואל בר לב - יו"ר מנהלת התיירות  
עו"ד מרי חושן - משרד התיירות  
ויקטור אלברנס - מנהל מנהלת התיירות גולן  
איריס מרוס - מזכירות רמות

- אבני-איתן
- אודם
- אדטל
- אלוני-הבשן
- אליעד
- אלרזם
- אניעם
- אפיק
- יהודה
- ברוכים
- בעת-יאוב
- גשור
- חז-נס
- חיספין
- יונתן
- כקי
- כפר-חרוב
- חבוא-חמה
- חיצר
- יה-גמלא
- מרוס-גולן
- נאות-גולן
- נרב
- נווה-אטיב
- נסוד
- נין-זיוון
- קדמת-צבי
- קשת
- רמות
- רמת-מנשימים
- שטל





# החברה הממשלתית לתיירות

ISRAEL GOVERNMENT TOURIST CORPORATION

א' בטבת התשנ"ט

20 בדצמבר 1998

מספרנו: 9274

לכבוד

מר יהודה גואלמן

מנהל חבל הגולן

החטיבה להתיישבות

צפת

## הנדון: פיתוח תשתיות תיירות ברמות

אני מבקש להודיעך, כי עפ"י החלטות משרד התיירות ודירקטוריון חמ"ת פרויקט פיתוח תשתיות התיירות ברמות המשותף עמכם הוקפא.

בברכה,  
ויקטור אלבראנס  
סמנכ"ל שיווק

העתק: מנכ"ל חמ"ת, מר חזי צאיג  
ראש המועצה האזורית גולן, מר יהודה וולמן  
מר דני פריאל, חבל הגולן

1/2  
(50)





# החברה הממשלתית לתיירות

ISRAEL GOVERNMENT TOURIST CORPORATION

ירושלים, 14 בדצמבר 1998  
כ"ה בכסלו התשנ"ט  
מספרנו: 9212

לכבוד  
ציון גוזלן  
קק"ל  
א.נ.,

## הנדון: רמות נפתלי

(מכתבך מיום ה- 22.11.98 תק/899/א)

בתשובה למכתבך מיום ה- 22/11/98 בנושא שיעור מימון באחריות החמ"ת בפרוייקט רמות נפתלי, ברצוני להסב את תשומת לבך לכך שהתיקון אכן נעשה ע"י המועצה, אך באישור ובידיעת החמ"ת והקק"ל. (רצ"ב מסמך מאשר).

בנוסף, מנכ"ל החמ"ת היוצא מר דדי הרניק החתום על החוזה, חתם עליו רק לאחר שהחוזה נחתם ע"י המועצה והקק"ל, כלומר לאחר ביצוע התיקון.

לכן, השינוי בחוזה תקף ושיעור המימון באחריות החמ"ת עומד על 55.8%.

אודה לתיקון דרישתך המימונית מהחמ"ת בהתאם.

בברכה,

שרון זיו  
ממונה על תקציבים

העתקים:

- מר חזי צאיג, מנכ"ל החמ"ת.
- גבי נירה פרץ, סמנכ"ל תקציבים - חמ"ת.
- מר גדעון ויתקון, מנהל מפ"ק - קק"ל.
- מר עמרם גוטליב - מנהל אגף תקציבים - קק"ל.
- מר עמי רדיין - מנהל אגף הכשרת קרקעות ופיתוח - קק"ל.
- מר דוד ברוידא, מרכז תכניות, מפ"ק - קק"ל.

12  
P  
S

10



# החברה הממשלתית לתיירות

ISRAEL GOVERNMENT TOURIST CORPORATION

ירושלים, 16 בספטמבר 1999

ו' בתשרי התיש"ס

מספרנו: 9605/1

הנדון: כרם בן זמרה

לכבוד

מר ציון גוזלן

אגף תקציבים

קק"ל

א.נ.,

החמי"ת מתחייבת למימון בשיעור של 50% מעלות הביצוע בכרם בן זמרה ועד סך של 400,000 ש"ח.

מכתב זה מהווה התחייבות ליציאה לביצוע עד לחתימת זכרון דברים בן הצדדים, הנמצא בהליכי חתימה.

בבוסה,

נדה פרץ

סמנכ"ל תקציבים

מאשר:

חזי צאיג, מנכ"ל

העתק: גבי שרון זיו-פלק, ממונה על תקציבים, חמי"ת



# החברה הממשלתית לתיירות

ISRAEL GOVERNMENT TOURIST CORPORATION

י"ד באלול התשנ"ט

26 באוגוסט 1999

מספרנו: 91-1

לכבוד  
מר ג. ויתקון  
מנהל  
קק"ל

א.נ.

הנדון: כרם בן - זמרה - כפר תיירותי - יציאה לביצוע

אודה על אישור יציאה לביצוע הנושא שבנדון.

הנושא נמשך זמן רב!

אנא!

בברכה,

נירית פרץ  
סמנכ"ל

העתקים: חזי צאיג - מנכ"ל חמ"ת.

ע.רדיון - קק"ל.

ל.צורף - קק"ל.

ש.זיו \* חמ"ת.





# החברה הממשלתית לתיירות

ISRAEL GOVERNMENT TOURIST CORPORATION

14 בפברואר 1999  
כ"ח בשבט התשנ"ט

לכבוד  
סגן רוה"מ ושר התיירות  
מר משה קצב

## ישיבה בנושא מוא"ז מרום הגליל

### כרם בן זמרה

הישוב נכלל בפרויקט כפרי תיירות שלב ב'. כיום הפרויקט נמצא בשלבים ראשוניים של תכנון מפורט, כאשר, הפרויקט אמור לצאת לביצוע במהלך 1999.

המועצה שותפה במימון תכנון הפרויקט בשיעור של 20% המהווים סך של 48,000 ש"ח.

להלן תקציב לביצוע הפרויקט (נכון להיום):

חמ"ת	800,000 ש"ח
מוא"ז	400,000 ש"ח
קק"ל	400,000 ש"ח
מ.החקלאות	<u>160,000 ש"ח</u>
סה"כ	1,760,000 ש"ח

יתכן ומשרד החקלאות יגדיל את חלקו כך שסך הפרויקט יסתכם ל- 2,000,000 ש"ח.

### אביבים

במסגרת החלטת הממשלה לסיוע למושב אביבים, שכרה החמ"ת אדריכל (אריאל טיבני) שילווה את הפרויקטים שיבוצעו בישוב בהיבט התכנוני-נופי.



# החברה הממשלתית לתיירות

ISRAEL GOVERNMENT TOURIST CORPORATION

## מירו

- **כפר תיירות - החמי"ת**, בשיתוף המועצה, מתכננת בישוב כפר תיירותי. כיום הסתיים התכנון הרעיוני ונבחרה חלופה לתכנון מפורט. הפרויקט מתוכנן בהיקף של כ- 2,000,000 ש"ח, כאשר, נכון להיום החמי"ת והמוא"ז הינן הממנות היחידות.

- **קבר הרשב"י - משרד התיירות** באמצעות החברה הממשלתית לתיירות מובילים את התכנון והביצוע של הפרוייקט. הפרוייקט נמצא בשלבי תכנון מפורט (חלק מהחניון התחתון יצא למכרז באמצעות מע"צ). הפרוייקט מתוקצב בסך של כ- 21 מיליון ש"ח על ידי המשרדים: תיירות, שיכון, פנים, דתות, תחבורה, מע"צ, תשתיות לאומיות והמוא"ז (פירוט עפ"י החלטת הממשלה מיום ה - 14.2.99).

בברכה,

חזי צאיג

מנכ"ל

העתק: מר שבי שי, מנכ"ל משרד התיירות.

5



ירושלים: 2 באוגוסט 1998  
באב התשנ"ח  
מספרנו: 8270

סיכום ישיבת ועדת היגוי מיום 30.7.98 בנושא כרם בן זימרה

משתתפים: אריה ברגר, כרם בן זמרה  
 שמואל מור, ע. שר התיירות להתיישבות, משרד התיירות  
 שמעון גבור, מרכז תא תכנון, קק"ל פס הירק  
 גבי, "הבית של בלה", כרם בן זימרה  
 זהבה גבריאל, אדריכלית א. תכנון, חמ"ת  
 ליטל ידן, סמנכ"ל תכנון, חמ"ת  
 קובי בירנהק, קוב"ס פיתוח  
 ברוך אלון, מנהל א. תכנון, הסוכנות היהודית  
 אבנר ורד, היחידה לפיתוח עסקי במושבים  
 אהרון מעתוק, ראש המועצה  
 דדיה יעקב, מהנדס מועצה אזורית מרום הגליל  
 פדידה דוד, חבר ועד מושב כרם בן זמרה  
 רותי ארני, אדריכלית  
 שטרן ניסים, מושב כרם בן זמרה  
 גץ אורי, תיירן, מושב כרם בן זמרה  
 רפי מזל, מושב כרם בן זמרה  
 שטרינברג לינדה, תיירנית מושב כרם בן זמרה  
 אלקלעי מזל, תיירנית מושב כרם בן זמרה  
 גליל מילס, חבר ועד הישוב כרם בן זמרה  
 מילס שרה, תיירנית מושב כרם בן זמרה

1. המתכננת הציגה את רשימת הפרוייקטים לתכנון מפורט על פי סדר העדיפויות שנקבע ע"י הישוב.

- א. צומת כניסה לישוב (על בסיס התכנון של מע"צ) - 80,000 ש"ח.
- ב. הצומת הראשון בתוך הישוב - שילוט והפנייה. - 23,000 ש"ח.
- ג. טיפול נופי בטבעת הראשית של הישוב. - 560,000 ש"ח
- ד. שילוט קרמיקה עם אלמנטים מהמקורות בנושא גפן ויין - 70,000 ש"ח.



- ה. גבעת הכרם, כולל מגדל תצפית בסגנון שומרה עתיקה. - 730,000 ש"ח.
  - ו. החורשה מאחורי המרכז למרכז ירידים - 120,000 ש"ח.
  - ז. תוספת תאורה ברחוב הראשי - 150,000 ש"ח.
  - ח. תצפיות - 50,000 ש"ח.
  - ט. נקודות מנוחה מקורות - 32,000 ש"ח
- אומדן כולל: 1,800,000 ש"ח **כולל** מע"מ ובצ"מ.

סוכם:

- 1. רשימת הפרוייקטים מאושרת ליציאה לתכנון מפורט.
- 2. החמ"ת תעביר למועצה הסכם לתכנון מפורט.
- 3. החמ"ת תתקשר עם יועצים ע"פ רשימה מוסכמת עם הישוב.

רשמה: ליטל ידן

תפוצה: למשתתפים  
שרון זיו, חמ"ת

**קפלן-אלון משרד עורכי דין**

רחוב בן-סירא 2, ירושלים 94181.  
טלפון 02-6252524 (6 קווים),  
פקסימיליה 02-6259226  
דואר אלקטרוני dany\_al@inter.net.il

# פקס

אל: גב' ליטל ידין	מאת: עו"ד אלה גור
פקס: 5663159	מספר עמודים: 1 [כולל דף זה]
לידיעת:	תאריך: 20 דצמבר, 1998
בנושא:	הסכם תכנון מספר 46/98 כרם בן-זמרה, מכתבה של הגב' רותי ארני בעניין.

ליטל שלום רב,

פנייתך בעניין הדון התקבלה במשרדנו ביום 13 בדצמבר 1998, והננו מתכבדים להשיב עליה כדלקמן:

1. לגבי ההערה הראשונה במכתב הנ"ל, וכן לגבי כל יתר ההערות באותו המכתב המתייחסות לעניין שכ"ט לעומת האומדן - בעיקרון מדובר בשיקול שהוא כלכלי - וכזה הוא נתון בידכם. יחד עם זאת, יש לזכור כי במקרים לא מעטים הפערים בין האומדן לבין העלות בפועל גדולים מאוד (לשני הכיוונים).
2. לגבי ההערה השלישית - בעיקרון יש צדק בדברי המתכננת כי מדובר בהגדרה שאינה חד-משמעית, אלא שהפתרון שהיא מציעה (למחוק) אינו מקובל, יש לגבש הגדרה ברורה יותר - למשל שנגזרת מהיקף שעות העבודה שהושקעו בביצוע השינוי, או לחילופין לקבוע גורם מוסמך שהחלטתו תהיה סופית והוא שיכריע האם השינוי היה מהותי אם לא.
3. לגבי ההערה החמישית - לשיקולכם (לעניין תווין האור), גם פה, כמו במקרים אחרים כדאי לבדוק עד כמה שינוי כזה או אחר פותח פתח תקדימי לגבי התקשרויות עתידיות, עם המתכנן הספציפי, ובכלל.
4. לגבי ההערה השישית - לשיקולכם, אולי בהתייעצות עם אגף ביצוע.
5. לגבי ההערות השביעית והשמינית - גם הן נתונות לשיקולכם שכן הן דנות בלוח זמנים לביצוע ובתשלומים.

עד כאן, לשירותכם תמיד,

אלה.

העתק: מר חזי צאיג, מנכ"ל החמ"ת.

Handwritten notes in the top left corner, possibly including the number '12' and some illegible characters.







# החברה הממשלתית לתיירות

ISRAEL GOVERNMENT TOURIST CORPORATION

ירושלים: 24 בספטמבר 1997  
כ"ב באלול התשנ"ז  
מספרנו: 5784

כפרי תיירות

לכבוד  
מר נחום דוד  
מנהל אגף פיתוח ותיירות  
מוא"ז מבואות החרמון

א.נ.

## הנדון: סיור בישובי התיירות של המוא"ז מבואות חרמון סימוכין: מכתבך מיום 7.9.97 למנכ"ל חמ"ת

הסיור הנ"ל תואם ואורגן ע"י מר חזי בכור מן הסוכנות היהודית, במטרה להפיק לקחים מכפרי התיירות שבוצעו בשלב א'. נציגי החמ"ת הבהירו לחזי בכור עוד במסרם הסיור כי אין אפשרות להפיק לקחים כאשר 2 מתוך שלושת הכפרים עדיין נמצאים בשלבי ביצוע ראשוניים, ולפיכך אין טעם בסיור האזור בשלב זה.

אנו מצטערים באם המתנתם לשוא, אולם הארגון והתיאום של הסיור נעשו כאמור שלא על ידי נציגי החמ"ת, ובניגוד לעמדתם.

בברכה,

ליסקי דיין  
סמנכ"ל תכנון חמ"ת

העתק:  
חזי צאיג, מנכ"ל חמ"ת  
שלום רובין, יו"ר המועצה





מועצה בקו העימות  
בסי"ד

ה' באלול התשנ"ז  
7 בספטמבר 1997  
סימוכין: כללי/26

Handwritten notes in Hebrew, including the word "אבל" (Aval) and other illegible scribbles.

לכבוד  
חזי צאיג  
מנכ"ל חמ"ת  
ירושלים

. א. ג.

הנדון: סיור בישובי התיירות של המועצה האזורית מבואות החרמון  
מיום 3.9.97

בתאריך הנ"ל נקבע מועד לקיום סיור בישובים בית הלל, שאר ישוב  
ורמות נפתלי בהם מתכצע פרויקט פיתוח תיירותי.

בשעה היעודה התקבצו במושב בית הלל נציגי הישוב, הקבלן המכצע,  
ונציגי המועצה בהשתתפות שלום רובין, ראש המועצה.

לאחר עיכוב של 40 דקות מהשעה היעודה דהיינו 14:40 במקום 14:00,  
הגיע חזי בכור, רכז תיירות הסוכנות היהודית, ורן קפלן נציג הסוכנות  
היהודית, ירושלים, ולא הופיע אף נציג אחד מטעמך.

בבדיקה קצרה התברר, שאכן נציגיך השתתפו בסיור עד מבואות החרמון,  
הדבר נראה תמוה, לתשובתך אודה.

מצ"ב עותק הסכורה הממשלתית

דואר

10-09-1997

בברכה,  
נחום דוד  
מנהל אגף פיתוח ותיירות

10-09-1997	22

העתקים:

שלום רובין, ראש המועצה  
חזי בכור, רכז תיירות, סוכנות היהודית, צפת

- אליפלט
- אמנון
- בית הלל
- דישון
- כפר יובל
- כחל
- כרכום
- כורזים
- מרגליות
- משמר הירדן
- רמות נפתלי
- שאר ישוב
- שדה אליעזר
- חוות ינאי



מועצה בקו העימות  
בס"ד

ה' באלול התשנ"ז  
7 בספטמבר 1997  
סימוכין: כללי/26

*Handwritten notes:*  
א.ב.פ.  
בית הלל / רכז תיירות  
א.ב.פ. / רכז תיירות

לכבוד  
חזי צאיג  
מנכ"ל חמ"ת  
ירושלים

א.ג.

הנדון: סיור בישובי התיירות של המועצה האזורית מבואות החרמון  
מיום 3.9.97

בתאריך הנ"ל נקבע מועד לקיום סיור בישובים בית הלל, שאר ישוב ורמות נפתלי בהם מתבצע פרויקט פיתוח תיירותי.

בשעה היעודה התקבצו במושב בית הלל נציגי הישוב, הקבלן המבצע, ונציגי המועצה בהשתתפות שלום רובין, ראש המועצה.

לאחר עיכוב של 40 דקות מהשעה היעודה דהיינו 14:40 במקום 14:00, הגיע חזי בכור, רכז תיירות הסוכנות היהודית, ורן קפלן נציג הסוכנות היהודית, ירושלים, ולא הופיע אף נציג אחד מטעמך.

בבדיקה קצרה התברר, שאכן נציגיך השתתפו בסיור עד מבואות החרמון, הדבר נראה תמוה, לתשובתך אודה.

מצ"ב עותק הסיוור הממשלתית לתיירות  
**דואר ירושלים**  
10-09-1997  
לסט: \_\_\_\_\_  
לידיעה: \_\_\_\_\_

בברכה,  
נחום דוד  
מנהל אגף פיתוח ותיירות

העתקים:  
שלום רובין, ראש המועצה  
חזי בכור, רכז תיירות, סוכנות היהודית, צפת

- אליפלט
- אמנון
- בית הלל
- דישון
- כפר יובל
- כחל
- כרכום
- כורזים
- מרגליות
- משמר הירדן
- רמות נפתלי
- שאר ישוב
- שדה אליעזר
- חוות ינאי

10/15



(להוצאות כניסות במשרד הממשלה)

מזכר

אל

התאריך  
20.8.97

מ"י - מנכ"ל מנהל

ועק מס'

מאת

שמעון מור

הנדון

רשימת חובות

סימון

מ"י שלום

בשר הפנתה לטבר

פתיחה יבואים

לציון ואישור אודי

שמעון מור

מדר 1010

19/8/97  
לד"ר א. א. א.  
שמעון מור



תיירות כפרית  
י"ז אב, תשנ"ז  
20 אוגוסט, 1997

סימוכין: 97-16-2376

לכבוד:  
מר אביק קוסטיצקי  
ראש המועצה  
יבניאל

הנדון: הכרזת יבניאל ככפר תיירות

1. בקשתך לכלול את המושבה יבניאל ברשימות בכפרי התיירות, אושרה.
2. הנ"ל בכפוף לאישור תקציבי תכנון בלבד לשנת 1998.
3. אין עדיין התחייבות תקציבית לביצוע ואין במכתב זה /או בהכרזה משום אישור תקציבי לביצוע.
4. אנו מקווים כי תשכילו לקדם ולפתח את המושבה הותיקה יבניאל, ע"י תקציבים נוכחיים ומשיכת יזמים, שיתרמו לפיתוח התיירות במושבה ובאיזור כולו.

בכבוד רב,

*מ. פ. ב.*

שמוליק מור  
היועץ לתיירות כפרית

חזי צאיג  
מנכ"ל חמ"ת

Handwritten scribbles or marks in the top left corner.







7 פברואר, 1999

חברה הנמשלתית לתיירות  
**דואר נכנס**

1999-02-14

קיבוץ נתיב הל"ה  
ד.ג. האלה 99855  
טלפון: 02-9900212 פקס: 02-9900600

משרד התיירות  
לשבת השר

09-02-1999

נתקבל  
מס' 99-01-1285  
הופנה אל א.ק.פ.ל

מאקס  
151

לכבוד:

מר שבי שי

מנכ"ל משרד התיירות

הנדון: פרוייקט "אכסון אלפיים" - נתיב הל"ה

א.ג.

בקיבוץ נתיב הל"ה קיים משנת 1991 "אירוח כפרי", בהיקף של 47 חדרים כ- 250 מיטות. מצורף חומר המתאר את האירוח הכפרי.

לאחר פרסום גבולות אזור 12 מסתבר שהגבול המערבי עובר כ- 800 מ' מקיבוץ נתיב הל"ה (חוצה בקרקעות של הקיבוץ) ומשאיר את האירוח הכפרי מחוץ לפרוייקט.

האכסניה בנתיב הל"ה הנה הגדולה והיציבה באזור. באפשרות הקיבוץ להוסיף כ- 100 מיטות ( 20 חדרים) מייד וללא צורך בבניה חדשה אלא הסבה ושיפוץ מבנים בלבד.

המרחק של האירוח הכפרי מבית לחם וירושלים הינו כ- 25 ק"מ כ- 20 עד 30 דקות נסיעה זמן ההגעה מנתב"ג הינו 40 דקות בלבד.

עד היום כל ההשקעות נעשו במימון עצמי וללא עזרה או מענק אך הרחבה כזאת, בזמן קצר אינה ביכולת של הקיבוץ ונדרשת עזרה מימונית.

אנו פונים אליך בבקשה לנסות למצוא פתרון שיאפשר להשקיע את הנדרש באירוח הכפרי ולא להחמיץ את שנת 2000.

אשמח לארח אותך וכל הקשורים בנושא בנתיב הל"ה ולהסביר את התוכניות של ההרחבה ועוד.

בברכה,

קדם דוד  
מנהל אירוח כפרי

יפה נמרוד  
מרכז משק

נתיב הל"ה  
(איוק)

העתקים:

מר משה קצב - שר התיירות

מר גדעון שניר - סמנכ"ל כלכלה ומימון

מר שמואל מור - יועץ השר לתיירות כפרית

גב' חנה קורן - ממונה אכסון אלפיים

מאיר ויזל - ראש המועצה מטה יהודה

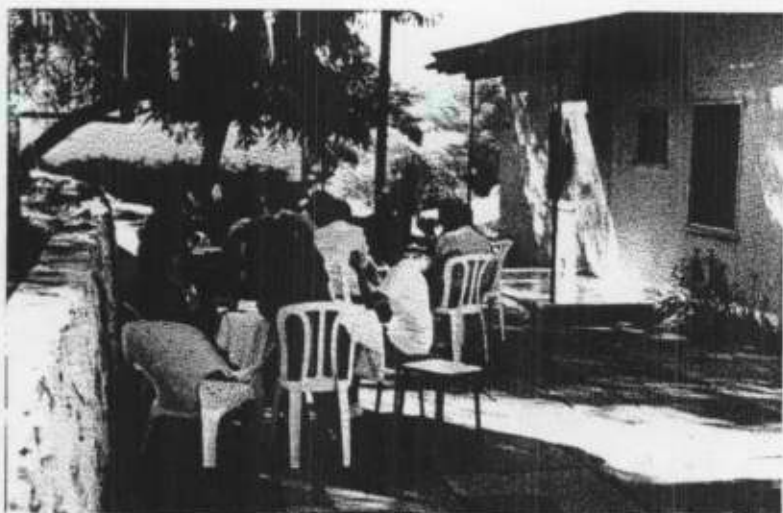
שלומי שקד - מנהל עמותת התיירות יואב - יהודה

משה דברת - יו"ר מועצת מנהלים קיבוץ נתיב הל"ה

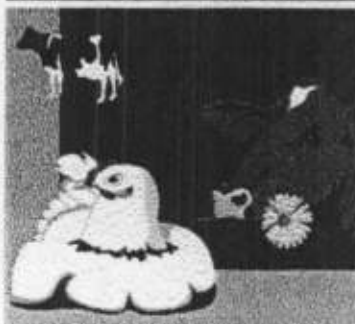


# קיבוץ נתיב הל"ה

# אירוח כפר



נתיב הל"ה - ארוח כפרי



לינה

כפרית

אכסניה

ד"ר האלה 99855

טל. 02-9900242

פקס. 02-9900600

חבר ב"ה"ית 'נתיב הל"ה' 08-8502240

## אירוח כפרי

### חומר רקע



האירוח הכפרי פועל בקיבוץ נתיב הל"ה משנת 1991.

הפעילויות המרכזיות באירוח הכפרי הן:

1. אכסניה

2. לינה כפרית

הפעילויות הנוספות באירוח הכפרי הן:

1. סמינרים בני יום.

2. ארוחות צהרים למטיילים באזור.

3. ארוחות עסקיות לשיבות.

לצורך הפעילות המתוארת ישנם ב"אירוח הכפרי":

א. 22 חדרים לרשות ה"לינה כפרית".

ב. 25 חדרים לרשות ה"אכסניה".

ג. 2 אולמות מרכזיים לכנסים (לכ- 100 איש).

ד. כיתות לימוד.

ה. מועדון הקיבוץ.

ו. חדר אוכל.

ז. מתקני ספורט ( בריכה, מגרשי טניס, מגרש כדור רגל וכדור סל).

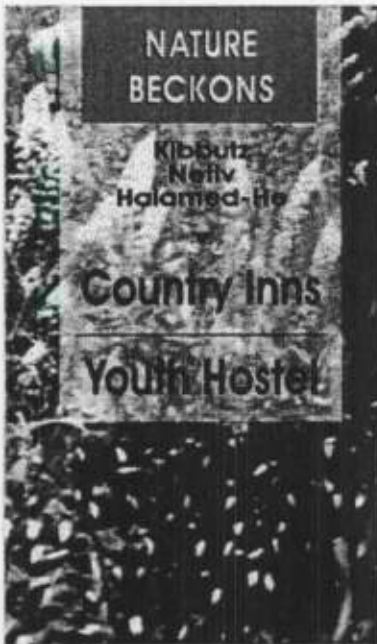
סה"כ ניתן להלין באירוח הכפרי כ- 250 אורחים. (לצורך זה החדרים בלינה הכפרית משמשים גם כחדרי

אכסניה).

בקיבוץ קיים רשיון עסק למכירת מזון ותעודת כשרות.

## התפתחות האירוח הכפרי

בשנת 1991 הוחלט להקים את ענף התיירות בקיבוץ כאשר הציר המרכזי הייתה הלינה הכפרית. לצורך זה בשלב ראשון שופצו 16 חדרים מתאימים בקיבוץ. בשנת 1994 בניתוח פעילות שנערך ע"י ההנהלה של האירוח הכפרי הוחלט להתמקד בפיתוח האכסניות. בהתאם להחלטה זו נוספו 6 חדרים בלינה הכפרית ו 25 חדרים באכסניה. יחד עם הוספת החדרים הותאמו השירותים בקיבוץ לתת שירות לאורחי האירוח הכפרי. המטבח וחדר האוכל הותאמו לקבלת אורחים, במטבח הוצא רשיון עסק ותעודת כשרות, שעות הפתיחה של חדר האוכל הותאמו לצורכי אורחי האירוח הכפרי. התחזוקה שופרה וכל תקלה או בקשה מטופלת במהירות האפשרית. המכבסה מופעלת בהתאם לפעילות, הבריכה הותאמה לקבלת אורחים (לקראת קבלת רשיון עסק). ברחבי הקיבוץ הוצבו שלטים מכוונים לטובת האורחים (כולל שילוט באנגלית).



היקף כל ההשקעות במחירי 12/98 כ- 1.2 מליון ש"ח. יש לציין שכל הסכום הושקע ללא קבלת עזרה או מענקים מכל גוף שהוא.

## אוכלוסיית היעד והיקף הלינות

החל מ- 1991 עד לסוף '98 לנו באירוח הכפרי כ- 73,000 אורחים.

שנה	91	92	93	94	95	96	97	98	סה"כ
כמות לינות	2,727	6,270	5,850	5,350	10,756	14,435	14,590	14,400	72,923

## ניתוח אוכלוסיית האורחים

### לינה כפרית

כ- 13% מהאורחים הנם תושבי הארץ המגיעים בעיקר בסופי שבוע וחגי ישראל. ישנו אחוז קבוע של אורחים נאמנים החוזרים מספר פעמים בשנה ללינה כפרית.  
כ- 17% מהאורחים הינם תושבי חו"ל המגיעים דרך רשת הארחה הקיבוצית, מקהלות, נוער המגיע לסמינרים ועוד.

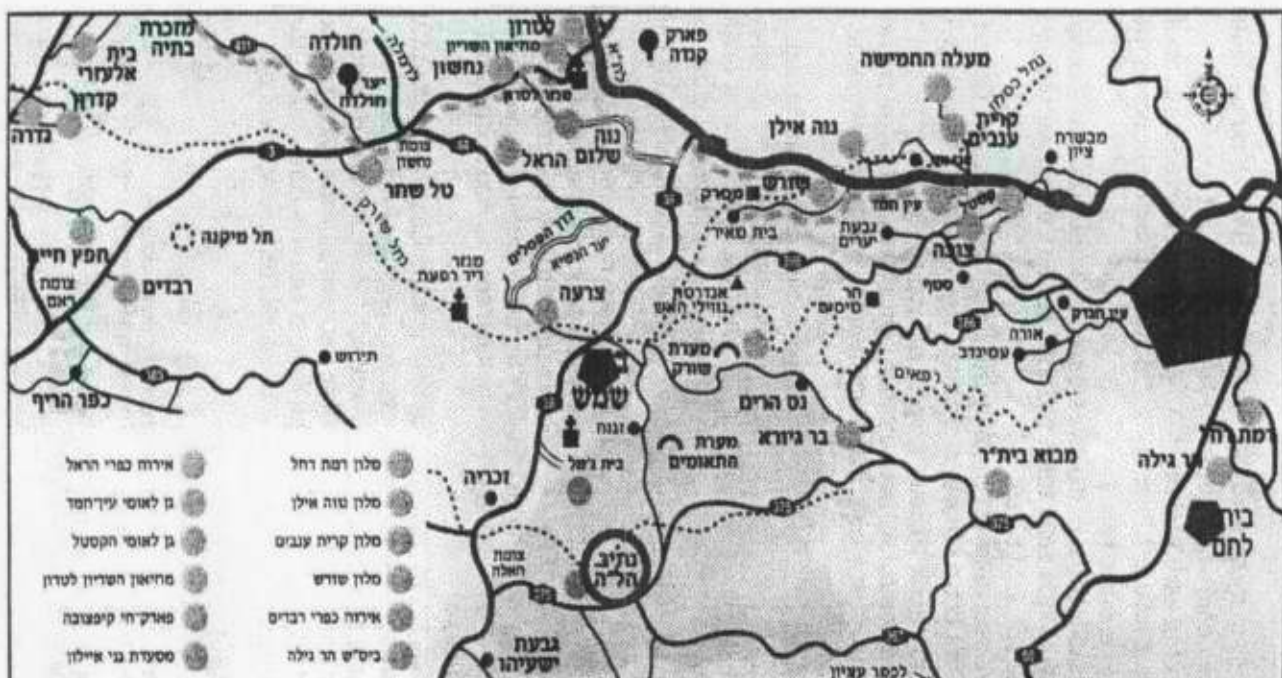
### אכסניה

כ- 50% מהאורחים הינם טיולים של בתי ספר, סמינרים של תנועות נוער, קבוצות ספורט, תיאטרון ונוער מוסיקלי.  
כ- 20% מהאורחים הינם תושבי חו"ל מקבוצות נוער, סוכנות קק"ל, ארכיאולוגים ועוד.

## קשר עם הסביבה וסוכנויות טיולים

ה"האירוח הכפרי" חבר בעמותת התיירות "יואב - יהודה" וקשור ברשת "הארחה בקיבוצים".  
הסוכנויות הנן:  
"אגד טללים", "מירעולים", "עובר אורח", "סחלב", "ניפטי", "אורנים", "אילה".  
חברות נסיעות (INCOMING).  
"צופים".

ישנו קשר עם האירוח הכפרי באזור לתאום ועזרה במידת הצורך.



## תוכנית עבודה לשנים 1999-2001

### תחזית

מהתכנון באירוח הכפרי על סמך תחזית ההתפתחות העתידית, נדרשת הגדלה של האכסניה בכ- 100 מיטות (כ- 20 חדרים).

הסיבות המרכזיות בגללן נידרש להוסיף חדרים:

- א. יכולת לקלוט שני טיולים שונים או כ- 6 - 7 אוטובוסים.
- ב. שנת 2000 – מחסור בלינות בירושלים לטיולי בתי הספר.
- ג. קרבה לירושלים ולבית לחם – לינה מתאימה לצליינים, (20 דקות מבית לחם).
- ד. עקב סגירת האכסניות באזור נוצר מחסור במקומות לינה.

לצורך הגדלת היקף הלינות אין צורך לבנות מבנים חדשים בנתיב הל"ה אלא להתאים מבנים קיימים לקליטת אורחים. כמו כן יש צורך לשפר באופן מהותי את חדרי הלינה כפרית ולהעלות את רמתם. יש ליצור מרכז כינוסים שיכיל אפשרות לקלוט עד 200 אנשים באותו מבנה. יש לשפר את החזות הכללית של האירוח הכפרי הן בטיפוח הנוי והן בסיווד וצביעת הגגות, התאמת תשתיות, חשמל, מים וביוב. התאמת מגרש החניה המרכזי לחניית היקף של 6 עד 7 אוטובוסים.



ירושלים	30 דקות
תל-אביב	55 דקות
בית שאן	10 דקות



לינה כפרית קיבוץ נתיב ח'ב'ה  
 ד.נ. האנה 99855  
 סל' 02-9900242  
 02-9900600, 02-9900280

LINA KAFFRIT (b&b) NETIV-HALAMED-HE  
 99855 Tel. 02-9900242  
 Fax. 02-9900600, 02-9900280

**תוכנית לינות 1999-2001**

<u>סה"כ</u>	<u>2001</u>	<u>2000</u>	<u>1999</u>	
25,500	10,500	8,400	6,600	<b><u>לינה כפרית</u></b> (פנים, חו"ל)
59,500	24,500	19,600	15,400	<b><u>אכסניות</u></b> (פנים, חו"ל)
85,000	35,000	28,000	22,000	<b><u>סה"כ</u></b>

**מחזור כספי 1999-2001 (אלפי ש"ח)**

<u>סה"כ</u>	<u>2001</u>	<u>2000</u>	<u>1999</u>	
3060	1,260	1,008	792	<b><u>לינה כפרית</u></b> (פנים, חו"ל)
4,165	1,715	1,732	1,078	<b><u>אכסניה</u></b> (פנים, חו"ל)
7,225	2,975	2,380	1,870	<b><u>סה"כ</u></b>

### השקעות

על מנת לעמוד בהיקף לינות זה נדרשות השקעות אלו באירוח הכפרי:

ל - 20 חדרים	300,000 ש"ח	1. שיפוץ והסבת מבנים
ל - 20 חדרים	170,000 ש"ח	2. ריהוט חדרים
ל - 20 חדרים	80,000 ש"ח	3. התאמת תשתיות
ל - 40 חדרים	280,000 ש"ח	4. מיזוג מבנים
ל - 22 חדרים (החלפה ושיפור קיים)	260,000 ש"ח	5. ריהוט לינה כפרית
	230,000 ש"ח	6. מגרש חנייה
	35,000 ש"ח	7. נוף כללי (פיתוח שטח)
ל - 200 איש	180,000 ש"ח	8. אולם כנסים
	<b>1,535,000 ש"ח</b>	9. סה"כ

#### מקורות מימון של ההשקעה:

מקור עצמי	80%	במשך שלוש שנים.
"אכסון 2000"	20%	?

במידה ומענק זה אכן יתקבל יהיה ניתן להחזיר את ההשקעה ב - 3 שנים





21  
2/1/20



# בית-שילה היישוב הראשונים



בית לויטה נבנה בשנת 1888 כיום בית קראחה



בית הפקידות נבנה בשנת 1888



בית הכנסת נבנה בשנת 1888



בית שייטקין נבנה בשנת 1888



בבנה המקווה שימש גם כבית

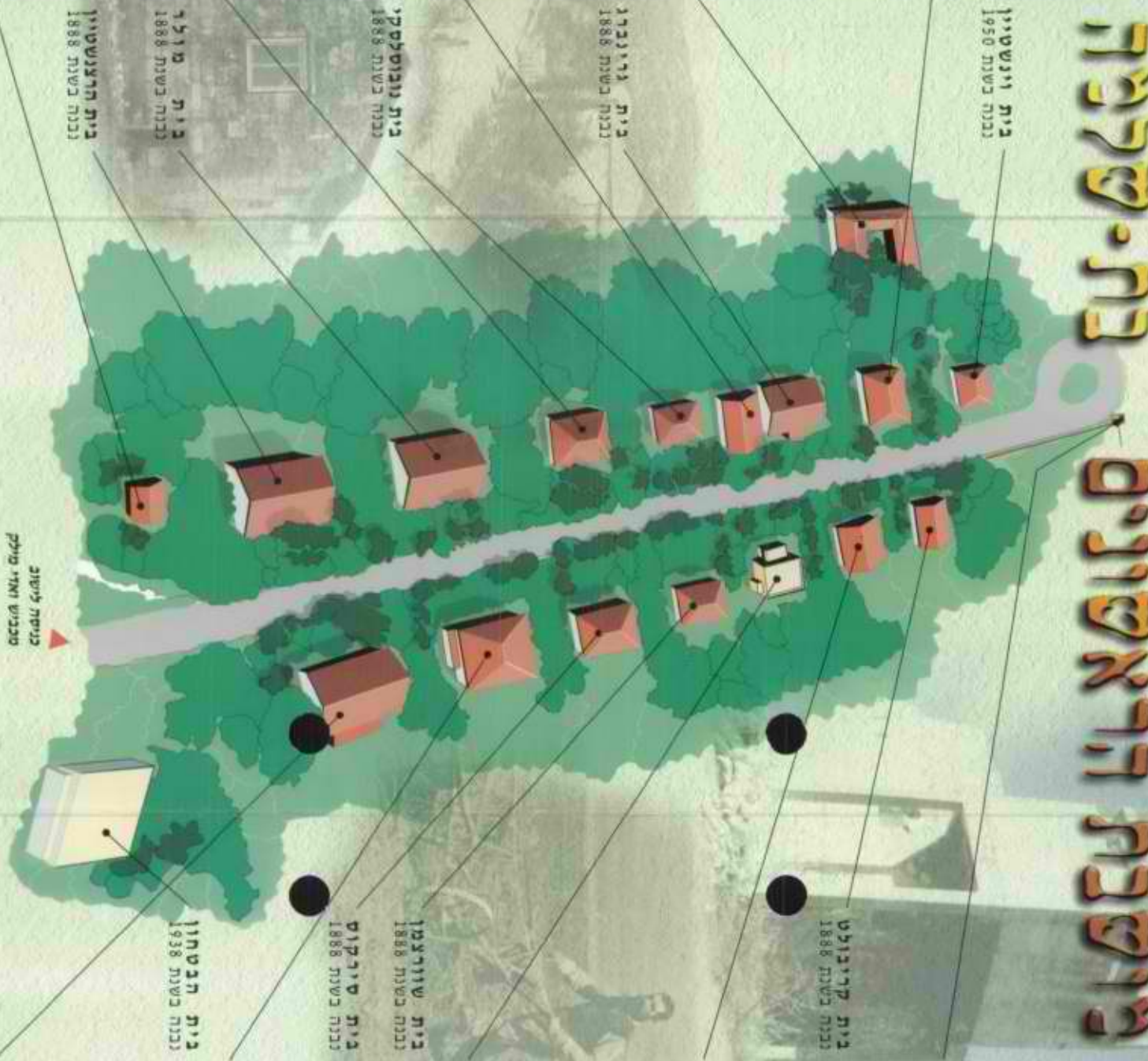
בית וינשטיין  
נבנה בשנת 1950

בית גרינברג  
נבנה בשנת 1888

בית נובוטלסקי  
נבנה בשנת 1888

בית מולר  
נבנה בשנת 1888

בית הרצנשטיין  
נבנה בשנת 1888



בית קרינבולט  
נבנה בשנת 1888

בית שוורצמן  
נבנה בשנת 1888

בית סירקוביץ  
נבנה בשנת 1888

בית הכנסת  
נבנה בשנת 1938



מנזר ששירה פטלחמת השחרור



בית נחור נבנה בשנת 1888



בית י. יצחק נבנה בשנת 1888



בית הרשקוביץ נבנה בשנת 1888



בית יצחק נבנה בשנת 1888



# מישבת הראשונים בת-שלמה



המנהל לבריאות בעיסוק  
משרד הבריאות

המנהל לבריאות בעיסוק  
משרד הבריאות

המנהל לבריאות בעיסוק  
משרד הבריאות

## בת-שלמה ישוב של חלוצי העלייה הראשונה.



1907 - מיץ הרצנטטיין ראש הוועד של בת-שלמה (מימין) מארח בביתו ומעסיק במשקו מנהיגי ציוני עולה בן 21, דוד בן-גוריון (עומד משמאל).

... י"כן אחי אם נרע למסתמס כראוי בחוויה,  
אש יחיה לנו עתיד חמירי...  
*דוד בן-גוריון*

מזכירי של מיץ הרצנטטיין  
מראשוני בת-שלמה  
טיפוס כראש ועד המושבה

כרמלים: טל. 04-9845240/39  
בית-ראשונים: טל. 06-6392283, 06-6399477  
טלפקס: 06-6390359

המושבה בת-שלמה הוקמה בשנת 1888 ע"י הברון בנימין אדמונד דה-רוטשילד ונקראת על שם אבי אמו סולומון, שלמה דה-רוטשילד.  
מלאכת הבניה המעולה והחומרים המשובחים בהם השתמשו הבנאים לפי מיטב המסורת הרוטשילדית הם הגורם לכך שהבתים נשתמרו להפליא עד עצם היום הזה.

בת-שלמה הנה המושבה היחידה בארץ שהשתמרה במתכונתה המקורית ומאפשרת למבקר בה לחוות את ראשיתה של ההתישבות בארץ. מצפון לכביש ואדי מילק על גבעה נשאת המשקיפה אל המושבה הותיקה ואל שמורות הכרמל והר חורשן, הוקם ב-1950 מושב בת-שלמה. המושבה והמושב הנם ישוב אחד השייך למועצה אזורית חוף הכרמל.

"בית הראשונים" הממוקם בבית איזנשטיין ומופעל ע"י בני משפחות איזנשטיין וקראוזה, יוכל המבקר לקבל הדרכה, לצפות בסרט, בתערוכת תמונות ובמוצגים.  
ביקור בבת-שלמה וב"בית ראשונים" - חוויה מעננת וייחודית.



ירושלים, 20 באפריל 1999  
ד' באייר התשנ"ט  
מספרנו: 654/1

*Handwritten signature in red ink.*

**סיכום פגישה בנושא כפר תיירות - בת שלמה מיום 19.4.99**

**משתתפים:**

מר חזי צאיג - מנכ"ל. גבי ליטל ידון, סמנכ"ל תכנון - חמ"ת.  
מר אייל פרידמן, מנהל עמותת התיירות חוף הכרמל. מר עמנואל אלון, יועץ כלכלי. מר סעדיה  
מנדל, אדריכל. מר יוסי פלדמן, מנכ"ל המועצה לשימור אתרים. מר רן חדוותי, המועצה לשימור  
אתרים. מר אריק אייזנשטיין, בת שלמה. מר גידי לוויטה.

1. החמ"ת תרכז את צוות התכנון. הזמנת תכנון יועצים באחריות החמ"ת.  
ייערך הסכם בין החמ"ת למועצה המקומית למימון התכנון במתכונת של ש.מ.ש., כאשר  
החמ"ת תשתתף בסך של עד 100,000 ש"ח.
2. ביצוע הפרוייקט ימומן ע"י החמ"ת בסך של עד 50% ולא יותר ממיליון ש"ח, כאשר  
החמ"ת תממן את חלקה בשנת 2001.

העתקים:

למשתתפים

מר אריה שמחוני, ראש המוא"ז חוף הכרמל.  
גבי נירה פרץ, סמנכ"ל תקציבים, חמ"ת

(

Ca<sub>2</sub>(N)







# החברה הממשלתית לתיירות

ISRAEL GOVERNMENT TOURIST CORPORATION

ירושלים: י"א בטבת התשי"ס

20 בדצמבר 1999

מספרנו: 2086 א

## סיכום ישיבת עבודה בנושא כפר יובל - כפר תיירות

בהשתתפות הי"ה: מ. פז - גזבר המוא"ז מבואות חרמון  
ו. אלבראנס - סמנכ"ל שווק ומנהלה.  
נ. פרץ - סמנכ"ל תקציבים

### כפר יובל -

מצב תקציב נתון -	משי השיכון	500 אלף ש"ח.
	משי השיכון	237 אלף ש"ח
	החזר חוב מוסכם	282 אלף ש"ח.
	השתתפות המועצה	
	לבדיקה -	400 אלף ש"ח או 280 אלף ש"ח
סה"כ		1.413 אלף ש"ח או 1.279 אלף ש"ח

המועצה תבדוק עד סוף השבוע את נושא השתתפות מע"צ (כבישים לשובי קו עימות) ואת השתתפות הסוכנות (60 אלף דולר).

בנושא חוב המועצה - ע"פ החמ"ת חוב המועצה 550 אלף ש"ח, המועצה מכירה ב- 282 אלף ש"ח בלבד כאשר עיקר הבעיה - העלויות הגבוהות של ניהול ופיקוח בשאר יישוב, והתשלומים ע"י הסוכנות.

בתחילת ינואר יערך בחמ"ת בירור מסודר בנושא עלויות הפיקוח והניהול של פרויקט "שאר יישוב" מאומת מול חשבונות המוא"ז, לסגירת פערים.

עם גמר וסגירת ההתחשבות יובהר סופית גובה החוב.

עם קבלת תשובת המוא"ז תצא הנחייה מסודרת למתכנן באשר לגובה תקציב הפרוייקט והערכות למכרז ביצוע.

נירה פרץ  
סמנכ"ל תקציבים

העתק:

מר י. זלץ - סמנכ"ל ביצוע.

מר ח. צאיג - מנכ"ל חמ"ת.

משתתפים.

מר שלום רובין - ראש המוא"ז





# החברה הממשלתית לתיירות

ISRAEL GOVERNMENT TOURIST CORPORATION

כ"ב בכסלו התשי"ס  
1 בדצמבר 1999  
מספרנו: 1958

לכבוד  
מר ש. רובין  
ראש המוא"ז מבואות חרמון

א.נ.,

## הנדון: כפר יובל - יציאה לביצוע

להלן תמונת המצב התקציבית נכון ליום 1.12.99:

- הסוכנות היהודית נסוגה מהתחייבותה.

- משי החלקאות מעמיד לרשות הנושא סך של

- משי השיכון מעמיד לרשות הנושא סך של

- חמ"ת (בגין החזר חוב המוא"ז כפרי תיירות שלב א')

סה"כ

237 אלשי"ח

500 אלשי"ח

550 אלשי"ח

1,287 אלשי"ח

כזכור, התחייבה המועצה להשלים את הסכום שיידרש לביצוע הפרוייקט ממקורותיה, עד גובה של 2.0 מלשי"ח לפחות או סך של כ- 720 אלשי"ח.

בנוסף, בכונתנו להגדיל הפרוייקט בסך של 200 אלשי"ח מתוך סעיף דרכי גישה בקו עימות (תקציב 2000).

אנא הודיענו בדחיפות את עמדתכם - אנו מצויים בשלב של תיק מכרז לביצוע ונעדכן תואם לזמינות התקציבית.

בברכה,  
  
נירה פרץ  
סמנכ"ל תקציבים

העתקים:

ח. צאיג - מנכ"ל חמ"ת

ו. אלבארנס - סמנכ"ל שיווק ומינהלה

ז. גבריאלי - אדריכלית חמ"ת

ר. לב - ארי - רוה"מ



# החברה הממשלתית לתיירות

ISRAEL GOVERNMENT TOURIST CORPORATION

ירושלים: ט"ז בכסלו התש"ס  
25 בנובמבר 1999  
מספרנו: 1898

לכבוד  
מר מ. ניצן  
מנכ"ל המחלקה להתיישבות  
הסוכנות  
י-ם

א.נ.

## הנדון - כפר יובל

בישיבת עבודה שקיימנו במשרדכם הובהר על ידכם כי יש לכם יתרות המיועדות לכפר יובל והם יועמדו על ידכם לטובת קידום נושא כפר יובל - כפר תיירות.

בהתאם - קידמתי הנושא לביצוע ויצא לעבודה במהלך ש.ז.

אנא התחייבותכם להעברת הסכום.

בברכה ובתודה,  
נירה פרץ  
סמנכ"ל תקציבים

העתק:

מר ח. צאיג - מנכ"ל חמ"ת.  
מר ש. רובין - ראש מוא"ז מבואות החרמון.  
מר ו. אלבראנס - סמנכ"ל שווק ומנהלה.  
מר גוזלן



# החברה הממשלתית לתיירות

ISRAEL GOVERNMENT TOURIST CORPORATION

ירושלים: י"ג בכסלו התש"ס

22 בנובמבר 1999

מספרנו: 1860

לכבוד

מר ש. רובין

ראש המוא"ז מבואות חרמון

א.נ.

הנדון - כפר יובל

מכתבך מיום 8.11.99

ברצוני להבהיר כי החמ"ת אינה רשאית במנדט עבודה להקים לשקם ולפתח בריכות שחייה.

לפיכך - אין להביא בחשבון את ה- 140 אלף ש"ח השקעת המועצה בבריכת השחייה בישוב, כחלק מחשתתפותה (בהיקף 400 אלף ש"ח) בביצוע כפר התיירות - כפר יובל.

אנא הערכותך לגיוס 400 אלף ש"ח כתנאי ליציאה לביצוע.

ברצוני להביא לתשומת לבך כי הגב' ש. זיו סיימה את עבודתה בחמ"ת. את נושא כפרי התיירות (בהיבט התקציבי) ירכז עתה מר ו. אלבראנס, סמנכ"ל שווק ומנהלה בחמ"ת.

בהצלחה!

בברכה,

נירה פרץ

סמנכ"ל תקציבים

העתק:

מר ח. צאיג - מנכ"ל חמ"ת.

מר ו. אלבראנס - סמנכ"ל שווק ומנהלה.

גבי ז. גבריאלי - אדריכלית אגף תכנון.

בני בן מובחר - סגן ראש המועצה

מנחם פז - גזבר המועצה.

קובי זרקא - מהנדס המועצה.

מר נתן קמינר - אדריכל, יעד אדריכלים.

מר יהודה חי - מזכיר מושב כפר יובל.

1/2



חברה הממשלתית לתיירות

דואר נכנס

כ"ט חשוון, תש"ס  
8 נובמבר, 1999

סימוכין: 99-25-1350

23-11-1999

לכבוד

גב' רחל רוזנפלד  
יו"ר ועדת התיירות  
ועד המושב "בית הלל"  
ד.נ. גליל עליון 12255

הנדון: פיתוח תשתית בבית הלל

במענה למכתבך מיום 18 באוקטובר 1999 אל שר התיירות הריני להעיר כדלקמן:

משרד התיירות השקיע באמצעות הח.מ.ת. במושב בית הלל כחלק ממדיניות הסיוע למספר כפרי תיירות במטרה לשפר את המוצר התיירותי עבור הארוח הכפרי במושב. הפיתוח כלל בעיקר הסדרה של הציר הראשי במושב.

במקביל סייע המשרד באופן דומה לשובים כפריים נוספים (דוגמת שאר ישוב ורמות נפתלי). המשך פעילות הפיתוח בשאר ישוב היתה במסגרת החלטת ממשלה לנושא אסון המסוקים ללא כל קשר ל"שלב ב" כמשתמע בפניית המושב.

לאחר סיום הפיתוח במספר ישובים כפריים עמד המשרד בפני החלטה האם להעמיק את הפיתוח שנעשה באותם כפרים או להתחיל פיתוח בכפרים חדשים.

הוחלט על דעת כל השותפים לנושא (קריא משרד החקלאות, הסוכנות היהודית, ק.ק.ל ומשרד התיירות) לבחור באפשרות השניה. החלטה זו עוגנה גם בהחלטת הממשלה לקו העימות לפיה נקבעה רשימה מוסכמת של כפרי תיירות חדשים לפיתוח.

לאור האמור ובניגוד למה שלכאורה נאמר על ידי מר ש. מור לא נגרע כל תקציב ממושב בית הלל ואין כל כוונה להמשיך ולפתח במושב בית הלל.

בברכה,

איתי יארי

העתק: מר אמנון ליפקין-שחק, שר התיירות  
מר משה ריגל, סמנכ"ל לתכנון ופיתוח  
מר חזי צאיג, מנכ"ל הח.מ.ת.

טלפון: 02-6754932 פקס: 02-6249693 דואר אלקטרוני: yarone@tourism.gov.il  
י.א. 9251350 15:28 9/11/99

Page 10







# החברה הממשלתית לתיירות

ISRAEL GOVERNMENT TOURIST CORPORATION

ירושלים : ז' בכסלו התש"ס

16 בנובמבר 1999

מספרנו : 1827

## סיכום ישיבת עבודה בנושא כפרי תיירות במעלה יוסף

בהשתתפות הי"ה :  
ישראל שחר  
אבי אריאב  
ליטל ידן  
ז. גבריאלי  
נ. פרץ

1. ישראל שחר התמנה לפרוייקטור של כפרי התיירות של מעלה יוסף.
2. ע"פ הנחית ו. מנכלים - נצא מייד לביצוע כפר יובל וחוסן (אישור תקציבי של שיכון וחקלאות).
3. זרעית ושתולה - תיק תכנון מפורט יהיה עד סוף השנה. הביצוע מותנה באיגום תקציבי.
4. הכפרים מנות וצוריאל - המוא"ז מבקשת קידום תכנון.  
כאשר המימון 40% סוכנות  
40% חמ"ת.  
20% מועצה.
5. קידום נושא "צומת חוסן" עם המנהל (מ.מ.י) והמועצה.

רשמה : ניחה פרץ

העתק :  
מר ח. צאיג - מנכ"ל חמ"ת.  
משתתפים