

מדינת ישראל

גנזך המדינה

מס' תיק _____ 4

מס' 46 תביעה
אזינועלית

כי"ר (שז"ר)
אכ"ר אידאר

7/1982 - 6/1982

מס' תיק מקורי 2

מחלקה לביטא אה"ר

מס' 46 תביעה

שם תיק: מיכאל דקל סגן שר החקלאות - ביתרו (שוב)
תכנית מתאר

מזהה פיו: **גל-5/46701**

מזהה פריט: 0007hsv

כתובת: 2-120-7-5-1

תאריך הדפסה: 29/10/2018

מחלקה לביטא אה"ר

מס' 46 תביעה



אם אשכחך ירושלים תשכח ימינו...

ברית הנוער העברי
ע"ש יוסף תרומפלדור
בית"ר



ההנהגה הארצית בארץ-ישראל

ט תמוז תשמ"ב

30 יוני 1982 ירושלים, יום

ירושלים, בית אליהו מרידור
עמק המצלבה, טל. 02-630910

19/82 תיק שביעיות צפון מס

לכבוד,
הכיהר"י מ. כהן
ראש משקי חרות - בית"ר.

הנדון: מחנות הכשרה ועבודה בקיץ תשמ"ב.

ברצוני להודיעך כי 4 ממשקי התנועה הביעו נכונותם לסייע למאמץ ההתישבות החדשה בהסכימם לקלוט מחנות הכשרה ועבודה של גרעיני נחל של בית"ר, ואלה הם המשקים:
נחלת זבובטינסקי.

נורדיה.

אמציה.

שעל.

כולם יבואו על הברכה, בתקווה למחנות מוצלחים.

לצערנו, לעומתם, סרב משק צור - נתן לקלוט ביתריהם, ומשק מבוא - בית"ר כלל לא התייחס לפנייתנו.

אנו רואים בחומרה רבה תופעה זו, של התנערות משקים והיקים אלה בהצטרפות למאמץ העליון של ישוב יהודה ושומרון.

נבקשן להביא עובדות אלה בחשבון בטיפולך ב- 4 המשקים שנרתמו לאתגר מחוץ, ובשני המשקים שסרבו מאידך.

כמו כן, מבקשן להעביר תודתנו ל- 4 המשקים ולקרוא לברור את שני המשקים שעומדים סגור העתקים:

- מ. דרובלס - ראש המחלקה להתישבות.
- מ. זקל - סגן שר התקלאות.
- ש. גרביץ - ראש ההנהגה העולמית.
- ה. מקוב - ראש ההנהגה הארצית.
- מזכירות נחלת זבובטינסקי.
- מזכירות נורדיה.
- מזכירות אמציה.
- מזכירות שעל.
- מזכירות מבוא בית"ר.
- מזכירות צור נתן.

בתודה מראש
בברכת תל - חי
קלי מרידור.



एन सी ई आर टी ई

संस्कृत भाषा के अर्थ और व्याख्या

संस्कृत भाषा का अर्थ और व्याख्या

संस्कृत भाषा का अर्थ और व्याख्या

संस्कृत भाषा का अर्थ और व्याख्या

संस्कृत भाषा का अर्थ और व्याख्या

संस्कृत भाषा का अर्थ और व्याख्या

संस्कृत भाषा का अर्थ और व्याख्या

संस्कृत भाषा का अर्थ और व्याख्या

संस्कृत भाषा का अर्थ और व्याख्या

संस्कृत भाषा का अर्थ और व्याख्या

संस्कृत भाषा का अर्थ और व्याख्या

संस्कृत भाषा का अर्थ और व्याख्या

संस्कृत भाषा का अर्थ और व्याख्या

संस्कृत भाषा का अर्थ और व्याख्या

12.5.1982

" ובנו ערים נשמות וישבו ... ולא ינחשו עוד
מל אדמחם אשר נחתי להם ... "

עמוס, ט' 14, 15

לכבוד
מר מ. דקל,
סגן שר התקלאות
הקריה - תל אביב

א. ג.

הנדון : תכנית מיוחדת לישוב עירוני "נס ביתר"

1. כפי שסוכם בישיבה שהחקיימה ביום 29.4.82 במשרדך, אנו מגישים בזה תכנית מעודכנת לישוב עירוני "נס ביתר", להוציא שטחים 1, 2, 4, 6.
2. התכנית נועדה לעמוד בקריטריונים הבאים :
 - (א) על הישוב לתפקד כיחידה עצמאית,
 - (ב) יוקצו שטחים מתאימים לצרכי צבור ומסחר ומקומם הפיזי יהיה בהתאם לנוחיות המשכנים.
 - (ג) השטחים המסומנים 1, 2, 4, 6. אם ובזמן שימסרו לרשותנו ישולבו בצורה קלה וטבעית בתכנית האב ל"נס ביתר" מבלי שיהיה צורך בשנויים בתכנית אב שכבר הוגשה.
 - (ד) סוג הבניה יותאם לטופוגרפיה של האזור ויוגדרו איזורי בניה לפי השפוע של הקרקע.
3. אנו מקוים שתכנית זו עונה על דרישותיכם ושאתר קבלת האישור הראשוני, היא תובא לוועדת שרים לענייני התיישבות.

בכבוד רב,

י. רוזנברג

העתק :

מר א. צור, עוזר סגן השר
אל"מ דן סהו, משרד הבטחון
מתכנן, מר נעים, ירושלים
יועץ טכני, מר י. קפלן
יועץ טכני, מר מ. ברודצקי
יועץ טכני, מר מ. כהן
בדיכס' e. i.

הכנית מיוחדת לישוב עירוני "נס ביתר"

לוח יעודי קרקע

ה ע ר ה	מספר יחידות	שטח מוקצב	גובה מקסימלי	בניה מירבית %	שטח מגרש (מ"ר) מינימלי	יעוד הקרקע
כ-16 יח' / דונם וילוח, שפוע 25%-10%	כ-11 דונם / 100 יח'	411 דונם (60%)	8 קומות	25% בקומה	1.000-כ	מגורים אזור א' בהי קומות
	כ-195 דונם / 300 יח'		1-2 קומות	25% בקומה (2 קומות 50%)	600-כ	אזור ב' בנה ביתך
	כ-195 דונם / 540 יח'		1-2 קומות	25% בקומה (2 קומות 50%)	330-כ	אזור ג' בנה ביתך
מסחרי (הנויות וכו')	כ-10 דונם	274 דונם (40%)				מרכז אזרחי אזור מ'
			4			שטחים קהילתיים מוסדות חינוך אזור צ'
			4			
				4		שטח צבורי פתוח
						כנישים
	כ-411 דונם / 940 יח'	כ-685 דונם (100%)	כ"כ	סה"כ		



ZE'EV JABOTINSKY

1880 \equiv 1940

גרעין ישוב ביתר

תכנית מתאר איזור ביתר

גרעין ישוב ביתר

יולף כאלמגור

יעקב שלגי, אדריכל ומחכנן ערים

יוזם התכנית

מגיש התכנית

עורך התכנית

כט בתמוז תשמ"ב
(20.7.1982)

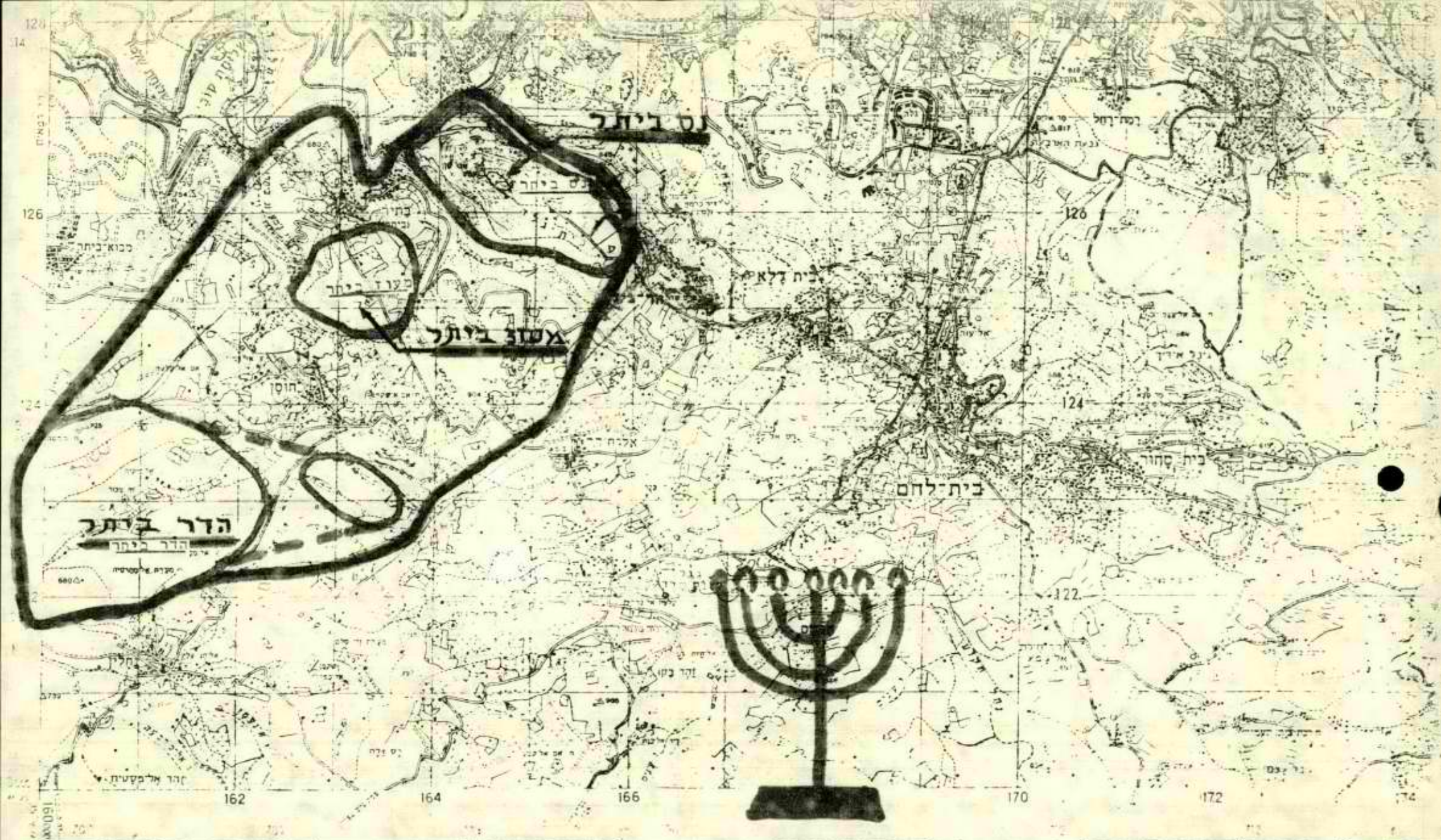
תאריך

APPROXIMATE DATE

גרעין ישוב ביתר

תוכן העניינים

כ ל ל י	1	פרק
פרשנות	2	פרק
הוראות כלליות	3	פרק
לוח יעודי קרקע		חוספת א'
רשימת הישובים ומספר יחידות הדיור בהן		חוספת ב'
רשימת הדרכים		חוספת ג'



בית בחר

אשכול ביתר

הדר ביתר
הדר ביתר



ביתר

קנה המדה 1:50,000 גרעין ישוב ביתר

© 1924 Ordnance Survey. All rights reserved. Copyright in this Ordnance No. 16 of 1924.

צמח תש"ד
ישראל 150,000
גלילי ונתיבי ישראל

גרעין ישוב ביתר

פרק 1 - כללי

- 1.1 שם התכנית
חכנית זו על חשמיסה חקרא חכנית מתאר אזור ביתר, להלן "החכנית".
- 1.2 מטמכי התכנית
התכנית כוללת :
א. דפי הוראות בכתב,
ב. חשמיט המהווה חלק בלתי נפרד לכל ענין מהחכנית, להלן "החשמיט",
ג. 3 נספחים למערכת החשמיט :
נספח מס' 1 - מערכת אספקה המים,
נספח מס' 2 - מערכת הביוב,
נספח מס' 3 - מערכת החשמל.
- 1.3 מיקומה של התכנית
שטח התכנית נמצא בין קואורדינטות האורך 160 ו-166, לבין קואורדינטות הרוחב 122 ו-128, בכפוף לאמור בסעיף 1.5 בחכנית.
- 1.4 שטח התכנית
החכנית משתרעת על פני שטח של כ- 20 אלף דונם.
- 1.5 גבול התכנית
חחום תחולת התכנית הוא כערך בגבולות הקו הכחול של גבולות הכפרים בחיר וחוסן המסומן בחשמיט.
- 1.6 מטרת התכנית
א. פיתוח איזור ביתר כרצף של ישובים עירוניים וקהילתיים בעלי זיקה לירושלים מחד ולגוש עציון מאידך.
ב. קביעת גבולות הפיתוח ואופיו. כולל היררכיה וקשרי גומלין בין הישובים.
ג. קביעת יעודי קרקע.
ד. קביעת רשת דרכים איזורית וההיררכיה שלהן.
ה. קביעת חשמיט איזורית בהתאמה לנספחים ולחכניות הפיתוח.

גרעין ישוב ביתר

פרק 2 - פר שנו ה

2.1	הסמליות של ביתר
2.2	חשיבותה של ביתר
2.2.1	חשיבות לאומית ופוליטית
2.2.2	חשיבות היסטורית
2.2.3	חשיבות דתית
2.3	חכנית אב לעיר ביתר
2.3.1	האזור
2.3.2	אפיון פיזי
2.3.3	האוכלוסיה
2.3.4	פרוייקטים עקריים
2.4	ארכאולוגיה
2.5	שמורה טבע

2.1 הסמליות של ביתר

2.1.1 ביתר לא היה ישוב עירוני נוסף בלבד אלא כשם שירושלים מסמלת את התכונות הרוחניות של העם כפי שהן מוצאות בסוי בדת, כך ביתר מסמלת את התכונות הפיזיות של עם ישראל, עצמה, אצילות וממלכיות.

את היחס שבין ירושלים לביתר אפשר להשוות ליחס שבין המוח והלב. חדוש הישוב היהודי בביתר מהווה שלב חשוב וחיוני בתהליך תחיית העם והארץ.

2.1.2 זאב ז'בוטינסקי חזה עוד לפני קום המדינה ש "ביתר הנלכדה תרום בעוז והדר".

2.1.3 לאחר יותר מ-1800 שנות חורבן ושמה אנו עומדים לזכות לראות בשנת תשמ"ב שנת מַרד בר-כוכבא, בקימומה מחדש של ביתר.

2.2 חשיבותה של ביתר

2.2.1 חשיבות לאומית ופוליטית

להקמתה של העיר ביתר חשיבות לאומית ופוליטית עליונה לאור: היוחה נקודה אסטרטגית חשובה ביחס לירושלים וחלק ממערך הישובים והשכונות הנבנים מסביב לירושלים.

יש חשיבות להקמתו מחדש של מעוז עצמאות יהודית זה שהיה האחרון מבין מבצרי בר-כוכבא שנפל בידי הרומאים בט' באב לפני 1846 שנים, ושהקמתו בחקופה זו מהווה תשובה לערעורים על זכותנו לארץ ישראל המגיעים מעמי העולם.

קיים קשר הדוק בין בר-כוכבא לתנועת ביתר, שנוסדה ע"י ז'בוטינסקי במטרה לחנך דור של נוער יהודי לוחם.

2.2.2 חשיבות היסטורית

ביתר התפרסמה כמבצרו האחרון של בר-כוכבא, נפילתה שחלה לפי המסורה בט' באב של שנת 135 לפה"נ נחרטה בזכרון האומה כחורבן הבית וכנפילתה של ירושלים.

לחימתה ועמידתה האחרונה של ביתר אפופה אגדות ואין בידינו תיאור היסטורי של ממש. מן האגדות עולה שמלחמת ביתר רשמה אחד מדפי הגבורה המזהירים והנוראים ביותר בתולדות עמנו. האגדות סובבות סביב דמותו של בר-כוכבא שהיה חופס בידי את אבני הכליטראות שנורו ומשליכן חזרה למחנה הרומאי. לפי האגדה השתחפו גם ילדי בתי הספר במלחמה במקלותיהם.

גרעין ישוב ביתר

שמה של ביתר נשמר בכפר הערבי בחיר שהוא כפר מדרון אופייני הנמצא לצד הדרך העתיקה העולה מבית שמש לירושלים - ובו תוואי של מסילת הברזל.

ביתר היחה עיר מבצר חשובה כבר לפני ימי בר-כוכבא אף על פי שאין לנו ידיעות ברורות על כך במקורות. אין אנו מכירים מקום אחר בקרבת ירושלים היכול להשתוות לביתר בגודלה, במצבה האסטרטגי המעולה ובכיצוריה החזקים, וזו כנראה הסיבה לבחירתה ע"י בר-כוכבא.

2.2.3 חשיבות דתית

2.2.3.1 צום תשעה באב

" תשעה באב - חמישה דברים ארעו בו : נגזר על ישראל במדבר שלא יכנסו לארץ, וחרב הבית בראשונה ובשניה, נלכדה עיר גדולה וביתר שמה, והיו בה אלפים ורבבות מישראל והיה להם מלך גדול ודמו כל ישראל וגדולי החכמים שהוא מלך המשיח, ונפל בידי רומאים ונטרגו כולם והיחה צרה גדולה כמו חורבן בית המקדש ... "

רמב"ם הלכות חעניית פרק ה' הלכה ג'.

2.2.3.2 ברכת המזון

הברכה הרביעית " השוב והמטיב " נכללת בברכת המזון ככטוי הודיה לה" על שמור גופוה קורבנות הרומאי בביתר ועל שלבסוף ניחן להביאם לקבורה.

2.3 חכניח אב לעיר ביתר

2.3.1 האזור

2.3.1.1 ביתר ממוקמת דרומית מערבית לירושלים, מערבית לבית לחם. השטח העירוני המחוכנן משתרע על פני כ- 20.000 דונם, הכולל גם את הכפרים חוסן, בחיר והאתר ההיסטורי ביתר.

2.3.1.2 הפתוח יחחיל על 1800 דונם הנקרא נט ביתר וימשך בהקדם האפשרי בשטחים המכונים מעוז ביתר (כ- 900 דונם) והדר ביתר (כ- 4.000 דונם), סך כל השטחים כ- 6.700 דונם.

גרעין ישוב ביתר

- 2.3.1.3 הכפרים הערביים חוסן ובחיר והאתר ההיסטורי משתרעים על פני כ- 3.000 דונם.
- 2.3.1.4 כ- 6.000 דונם יוכרזו כפרק לאומי ושמורת טבע.
- 2.3.1.5 חלוקת השטח תהיה כדלקמן :

1.800 דונם	נס ביתר
900	מעוז ביתר
4.000	הדר ביתר
3.000	בחיר חוסן והאתר ההיסטורי
6.000	פרק לאומי ושמורת טבע
4.300	בלחי מוגדר
20.000 דונם	* ס ה " כ

2.3.2 אפיון פיזי

- 2.3.2.1 לרב ששחי ביתר יהיה אופי פרברי, ז"א בתים חד משפחתיים על חלקת אדמה צמודה ומספר מצומצם של בתי מגורים גבוהים (מגדלים).
- 2.3.2.2 הבתים יהיו בד"כ חד או דו קומתיים. המגמה היא השתלבות בטופוגרפיה הטבעית של האיזור והמנעות מחציבה בלתי הכרחית. הבניה תהיה מאבן כדוגמת הבניה בירושלים.
- 2.3.2.3 נס ביתר
נועד בעקר למגורים אך יכלול מרכז מסחרי. מוצע ליעד במקום אה מעונו של שר הבטחון והרמטכ"ל.
- 2.3.2.4 מעוז ביתר
מרכז העיר, בעתיד מוצע לשכן בו אה משרד הבטחון.
- 2.3.2.5 הדר ביתר
פרבר הגנים של ביתר.

2.3.3 האוכלוסיה

האוכלוסיה תהיה מעורבת (דתיים וחילוניים) ותיקים ועולים חדשים. התכנון כולל גם אזור / אזורים עם גישה נפרדת עבור האוכלוסיה שאינה רוצה חנועת מכוניות בשבת בשכונתה.

גרעין ישוב ביתר

פרוייקטים עקריים 2.3.4

בהתאם לאופייה המיוחד העיר ביתר תכלול את הפרוייקטים הבאים :

- 2.3.4.1 מוזיאון הגבורה ע"ש בר-כוכבא
זה יהיה קשור לאתר ההיסטורי של ביתר ולממצאים הארכאולוגיים באזור.
- 2.3.4.2 מכון ז'בוטינסקי ללשון וספרות עברית
המכון יהיה מוקד לקדום והעשרה של השפה והספרות העברית.
- 2.3.4.3 מדרשה לאומית
מרכז בין לאומי ללשוני הארץ, העם והתרבות.
- 2.3.4.4 ישיבת ביתר
ישיבת הסדר ו/או ישיבה גבוהה.
- 2.3.4.5 מרכז ז'בוטינסקי
המוסדות הרכזיים של חנועה ז'בוטינסקי יעברו למרכז זה.
- 2.3.4.6 אנדרטה לזכר בר-כוכבא
אנדרטה זו תמוקם על אחת מפיסגותיה של ביתר ותצפה למרחק רב וחסמל את הגבורה של מגיני ביתר בתקופת מרד בר-כוכבא.
- 2.3.4.7 גשר הגבורה
גשר חד קטחי המחבר את נס ביתר ומעוז ביתר ינציח את לוחמי המרד, בני זמננו, שקדם לקדם המדינה.
- 2.3.4.8 בית הכנסת הגדול
בנוסף למספר בתי התפילה הקטנים שישרחו את האוכלוסיה, בית הכנסת הגדול יהיה מרכז החיים הדתיים בעיר.
- 2.3.4.9 בנוסף לפרוייקטים התרבותיים הנ"ל, יהיו לפחות שני מרכזי מסחר בנס ביתר ובהדר ביתר. וכן איזור להעשייה קלה.

גרעין ישוב בית"ר

ארכאולוגיה

2.4

יעשה כל מאמץ להבטיח מחקר ארכיאולוגי יסודי באתר ההיסטורי של ביתר ע"י הגופים המקצועיים והמוסמכים, ושהמקום יוכר כאתר היסטורי לאומי.

שמורת טבע

2.5

6.000 דונם יוכרזו כשמורת טבע וזאת ע"מ לדאוג לשמורת החי והטבע במקום.

גרעין ישוב ביתר

פרק 3 - הוראות כלליות

- 3.1 שימוש בקרקע
לא יעשו שימוש בקרקע או בבנין אלא בהתאם ליעוד שנקבע לה בחכנית מתאר מקומית.
- 3.2 היחרי בניה
לא ינתנו היחרי בניה אלא בכפוף לתכנית מתאר מקומית שתוכן לכל ישוב, ולתכנית מפורטת על פי לוח ייעודי הקרקע והיחרי הבניה המסוכמים בחוספת א'.
- 3.3 רשימת התכליות
לא ישמשו שום קרקע או בנין הנמצאים כאזור המסומן בחשריט, אלא לתכלית המפורטת שתוכן ברשימת התכליות בחכנית מתאר מקומית, לגבי אותו אזור שבו נמצאים הקרקע או הבנין.
- 3.4 הוראות בניה כלליות
הוראות לגבי גובה הבניינים, חומר בניה חיצוני, חזיחות וגבות, מחקני שדות מרכזיים, מתקנים על הגג, דרכים וחניות ומערכות חשמית ושירותים הנדסיים, יקבעו בחכנית מתאר מקומית ובתכניות מפורטות.
- 3.5 פגיעה בנוף
כל פיהוח בשטח יעשה חוץ פגיעה מינימלית בנוף ובצמחיה הקיימת, ושמירה על צביון המקום ואופי האיזור. כל פגיעה חצריך שיקום הפצעים שנוצרו בנוף.
- 3.6 כל חכנית מתאר מקומית תכלול הוראות בדבר :
1. החווית דרכים וחניות,
2. ניקוז השטח,
3. ב י ו ב,
4. אספקת מים,
5. אספקת חשמל,
6. קוי סלפון,
7. צנורות לדלק וגז.

גרעין ישוב ביתר

חוספת א' - לוח ייעודי קרקע והיתרי בניה

קו בנין (מינימלי)	גובה מקסימלי	% בניה מירבי	שטח מגרש (מ"ר) מינימלי	יעוד קרקע	מגורים
קדמי צדדי אזורי					
לפי חכנית מהאר מקומית	1 או 2 קומות	40	500 - 600	"בנה-ביתן"	ישוב עירוני
לפי חכנית מהאר מקומית	8 קומות	50		מרכז אזרחי	
לפי חכנית מהאר מקומית	4 קומות	50		שירותים קהילתיים	
לפי חכנית מהאר מקומית	4 קומות	50		מוסדות חינוך	
ראה פירוט לעיל - הכל לפי חכנית התאר מקומית					
לפי חכנית מפורטת	2 קומות	50	750 למלאכה 2000 לתעשייה	איזור העשיה ומלאכה	
לפי חכנית מפורטת	1 קומה	50	400 - 2000	אחר שירותי ציבורי	שטח ציבורי פתוח
לפי חכנית מפורטת ובהסכמת הועדה המקומית					
לפי חכנית מפורטת					
אזור חקלאי					

גרעין ישוב ביתר

חוספת ב'

רשימת הישובים ומספר יחידות הדיור בהם

נח"ד	2.000	ישוב עירוני	נס ביתר
יח"ד	250	ישוב עירוני	מעוז ביתר
יח"ד	4.000	ישוב פרברי	הדר ביתר

חוספת ג'

רשימת הדרכים

כביש מס' 1	דרך מהירה ירושלים - חברון
כביש מס' 2	דרך איזורית נס ביתר - שכונת "פס"
כביש מס' 3	דרך איזורית מבא ביתר - בית ג'לא
כביש מס' 4	דרך מקומית בחיר - הר גילה

12.5.1982

" ובנו ערים נשמה ויטבו ... ולא ינחשו עוד
מעל אדמחם אשר נחתי להם ... "

עמוס, ס' 14, 15

לכבוד
מר מ. דקל,
סגן שר החקלאות
הקריה - תל אביב

א. נ.

הנדון : חכנית מיוחדת לישוב עירוני "נס ביחר"

1. כפי שסוכם בישיבה שהחקיימה ביום 29.4.82 במסדרך, אנו מביטים בזה חכנית מעודכנת לישוב עירוני "נס ביחר", להוציא סטחים 1, 2, 4, 6.
2. החכנית נועדה לעמוד בקרטריונים הבאים :
 - א) על הישוב לתפקד כיהידה עצמאית,
 - ב) יוקצו סטחים מתאימים לצרכי צנור ומסחר ומקומם הפיזי יהיה בהתאם לנוחיות המשתכנים.
 - ג) הסטחים המסומנים 1, 2, 4, 6. אם ובזמן שימסרו לרשותנו ישולבו בצורה קלה וטבעית בחכנית האב ל"נס ביחר" מבלי שיהיה צורך בשנויים בחכנית אב שכבר הוגשה.
 - ד) סוג הבניה יוחאם לסופוגרפיה של האזור ויוגדרו איזורי בניה לפי השפוע של הקרקע.
3. אנו מקוים שתכנית זו עונה על דרישותיכם ושאתר קבלת האישור הראשוני, היא תובא לוועדה שרים לענייני החיישוב.

בכבוד רב,
י. רוזנברג
גרעין ישוב בית"ר

העתק :
מר א. צור, עוזר סגן השר
אל"ם דן סחן, משרד הבטחון
מתכנן, מר נעים, ירושלים
יועץ טכני, מר י. קפלן
יועץ טכני, מר מ. ברודצקי
יועץ טכני, מר מ. כהן

1954 1955 1956

גדעין ישוב ביתר

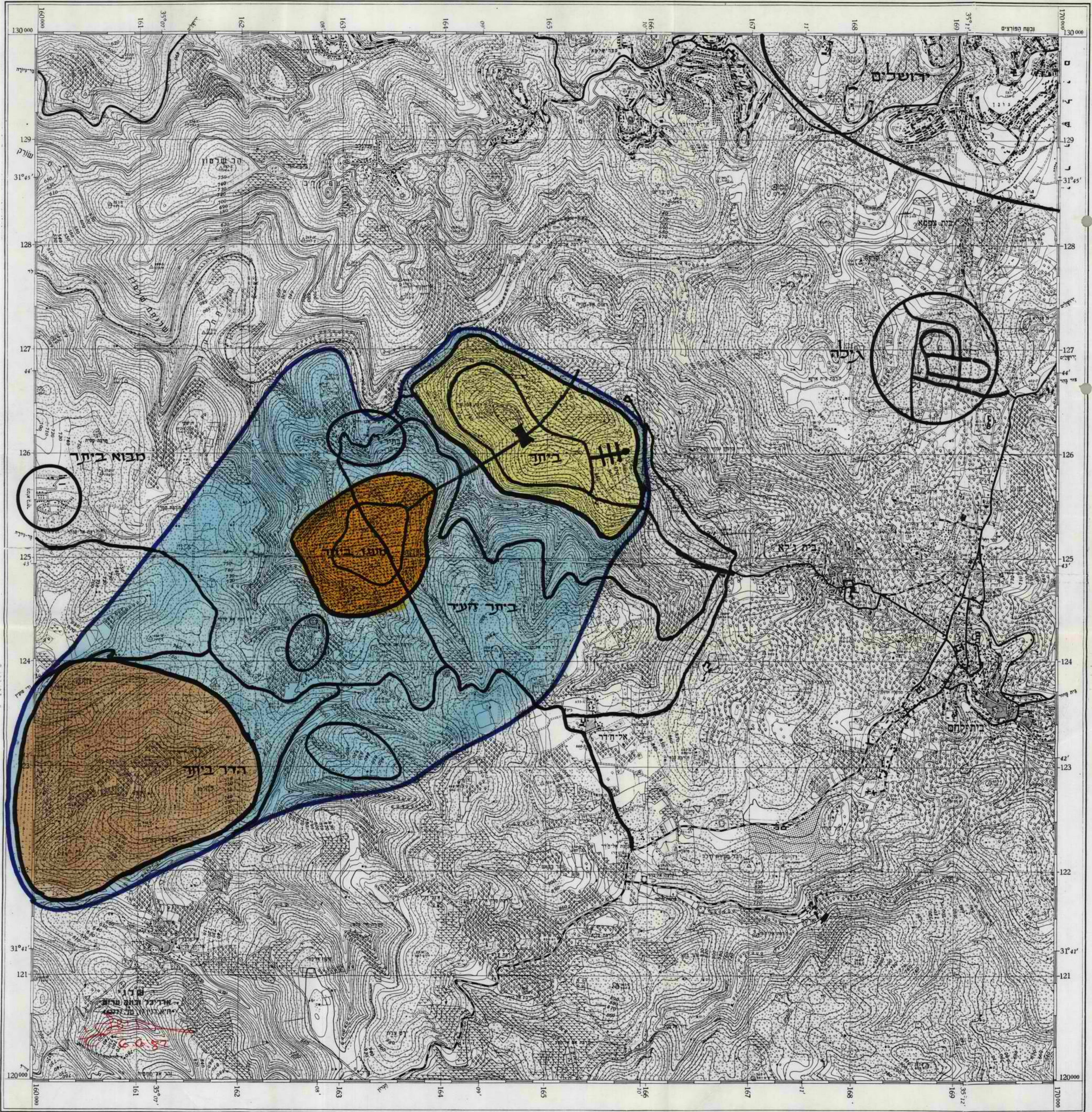
גרעין ישוב ביתר

תכנית מיוחדת לישוב עירוני "ננס ביתר"

לוח יעודי קרקע

הערות	מספר יחידות	שטח מוקצב	גובה מקסימלי	בניה מירבית %	שטח מגרש (מ"ד) מינימלי	יעוד הקרקע
כ-16 יח' / דונם וילוח, שפוע 10%-25%	כ-11 דונם / 100 יח'	411 דונם (60%)	8 קומות	25% בקומה	1.000-	יגוד הקרקע
	כ-195 דונם / 300 יח'		1-2 קומות	25% בקומה (2 קומות 50%)	אזור א' בתי קומה	
	כ-195 דונם / 540 יח'		1-2 קומות	25% בקומה (2 קומות 50%)	330- #	אזור ב' בנה ביתר אזור ג' בנה ביתר
מסחרי (חנויות וכו')	כ-10 דונם	274 דונם (40%)		4		מרכז אזורי
						אזור מ'
						שטחים קהילתיים מוסדות חינוך
	כ-411 דונם / 940 יח'	685- דונם (100%)		4		שטח צבורי פתוח
						כנישים
						ל פ י ת כ נ י ת מ פ ר ס ת

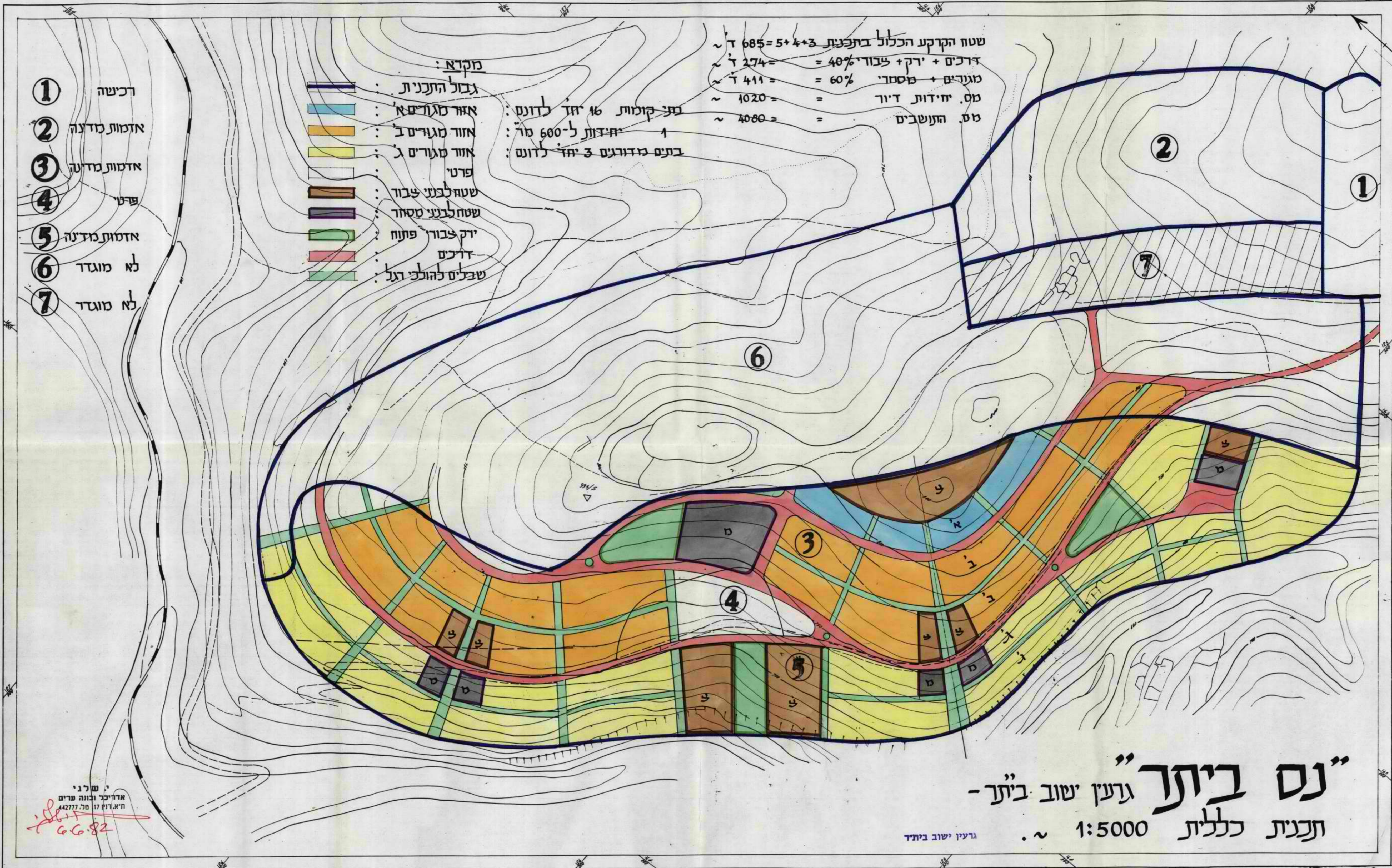
גרעין ישוב ביתר



ביתר

הגדלה מניפת 1:50,000

כשר: ק"מ 1:2500



דף ניתוח רכוש בתרנים

מב'א - ג'א

למשק

תאריך

בניין ע"י

מס	ה	ט	תש"מ		תשנ"א		תשנ"ב	
			מאזן	סיכום	מאזן	סיכום	מאזן	סיכום
1.	מספר יחידות משק *		46	48	50	52		
2.	" ילדים		80	82	84	86		
3.	סה"כ מספר בפשות		193	201	208	211		
4.	י"ע בתמורה אוכלוסיה קבוע (עשרות)		8316	1718	17886	18592		
5.	" " ליחידות משק		398	317	317	277		
6.	מספר ילדים		17	17	17	17		
7.								
8.								
9.	הכנסות: חקלאות		3192	5635	13050	18585		
10.	תעסיה		3762	5994	6316	8531		
11.	שוברות		95	219	360	1181		
12.	סה"כ		7449	11648	19726	28300		
13.	הוצאות: אחזקת אדם		677	1500	3623	5977		
14.	שכירים במשק		321	476	1367	795		
15.	שכירים בתעסיה		839	328		1691		
16.	ישירות בחקלאות		3317	4664	13191	18179		
17.	ישירות בתעסיה		2320	1698	4941	7412		
18.	מסים וכלליות		329	381	1134	1702		
19.	ריבית משולמת		834	2857	8571	12500		
20.	סה"כ הוצאות		2617	71904	32827	48236		
21.	עודף משקי		-1168	-256	-427	-6724		
22.	ריבית והצמדה גמל							
23.	הכנסות מיוחדות		-313	-838	241	982		
24.	מעבקים							
25.	מס הכנסה		112	79	243	323		
26.	סה"כ מקורות עצמיים		-1593	-1173	-4529	-6065		
27.	סה"כ הלוואות		209	826	2871	10000		
28.	סה"כ מקורות		-1384	-347	-1658	3935		
29.	סה"כ השקעות		734	607	4826	1565		
30.	החזר הלוואות		281	991	189	811		
31.	סה"כ שימושים		1015	1598	5015	2376		
32.	הון עצמי		818	945	-4035	-10660		
33.	רכוש קבוע		4572	5560	9936	10940		
34.	פחת מאזני		204	365	450	560		
35.	פער ממון מצטבר		1451	3716	10370	8830		
36.	מאזן הצמדה: בכסים צמודים							
37.	התחייבויות צמודות							
38.	ריבית והפרשי הצמדה לא משולמים							
39.	עודף		1800	4061	7659	11733		
40.	הכנסה פנויה		541	287	-1396	-108		
41.	מדורים:							
42.	הכנסה ליחידות משק אלפי שקל		162	242	566	798		
43.	הכנסה פנויה		12	6	-28	-2		
44.	אחזקת אדם		14	31	72	114		
45.	סה"כ החוב		99	82	66	41		
46.	ביחס לייצור		24	35	27	41		
47.	עודף		-16	-2	-16	-16		
48.	עודף מוקי		11	24	30	30		
49.	ריבית משולמת							
50.	סה"כ ריבית והפרשי הצמדה							
51.	תשומה/תפוקה בחקלאות		92	83	71	70		
52.	" " תשומה/תפוקה בחקלאות		124	99	98	99		
53.	" " תשומה/תפוקה בחקלאות		70	72	56	52		
54.	" " תשומה/תפוקה בחקלאות		18	17	-41	-97		
55.	" " תשומה/תפוקה בחקלאות		-155	-80	-90	-255		
56.	הון עצמי/רכוש קבוע		50	51	30	31		
57.	מקורות עצמיים/שימושים							
58.	התעויה מס"ר הייצור							

* חברים ומועמדים במקום מחולק ב- 2
א

18811 6673 1945 2400
9513 7372



אם אשכחך ירושלים תשכח ימינו

אגודת חוות הנוער של בית"ר

מספר 82

המשרד הראשי: תל-אביב

תאריך: מ"ז באייר תשמ"ב

290211

בית ז'בוטינסקי - המלך ג'ורג' 38

ת.ד. 23164 / טל. ~~XXXXXX~~

9 במאי 1982



לכבוד

מר מיכאל דקל

סגן שר החקלאות

הקרית, תל אביב

שלום רב,

ברצוני להודות לך על עזרתך בקשר לפתרון בעיות
המים בכפר הנוער יוהנה ז'בוטינסקי ואמנם כבר סודר חלק
מהנושאים שביקשנו לפתור. אבנו מקווים שגם יתר הדברים יסתדרו
בזמן הקרוב.

בכבוד רב,

פ. שמיר

יו"ר ההנהלה



תאריך
כ"ז אייר תשמ"א
20 במאי 82

לכבוד
סגן השר
הב' מיכאל דקל
הכנסת ירושלים

שלום רב !

לאחרונה על פי מיטב ידיעתי, חלה התקדמות ממשית ומשמעותית בתכנון העיר בית ר, אשר תמוקם על אר בסמוך לחורבות מצודה בית ר המהווה שמל במאבק המתמשך של עם ישראל לחופש וחרות.

הרעיון לחדש את הישוב העברי במקום זה, מסמך יותר מכל דבר אחר את שיבת העם לארצו וחדוש ריבונותו.

כראש ההנהגה העולמית של תנועה אשר לה הזכות וגם החובה ששמה מבטא את חזונו ופועלו של בר כוכבא, פונה אני אל כבוד סגן השר, בבקשה שיוקצו לתנועת בית"ר העולמית, חלק מקרקעות היישוב המתחשש, אשר ימסרו על פי אמות מידה ונוהלים שיקבעו ע"י הגורמים המוסמכים, לבוגרי בית"ר בארץ ובעולם שירצו להתישב במקום המסמל יותר מכל את אמונתה ודרכה של תנועתם.

אפא עשה שאכן בית"ר תשתלב בהגשמת דעיון נפלא זה.

בכבוד בית"ר
שלמה גרביץ

ראש ההנהגה העולמית

העתק: כבוד ראש הממשלה,
הב' מנחם בגין.



دولة فلسطين
وزارة التعليم العالي والبحث العلمي

مجلس التعليم العالي

الجامعة الفلسطينية

رقم
التاريخ
2023

موضوع
القرار
التعليمي
الرقم

المادة

المادة الأولى: يتم تعديل لائحة التعليم العالي في الجامعات الفلسطينية...

المادة الثانية: تبدأ هذه اللائحة العمل من تاريخ صدورها...

المادة الثالثة: يقر المجلس التعليمي في الجامعة الفلسطينية...

المادة الرابعة: هذه اللائحة نافذة من تاريخ صدورها...

موقع
التاريخ
2023

موقع
التاريخ

12.5.1982

התל"ב
15,14

" ובנו ערים נשמות וישבו ... ולא ינחשו עוד
מעל אדמתם אשר נחתי להם ... "

עמוס, ט' 15,14



לכבוד
מר מ. דקל,
סגן שר החקלאות
הקריה - תל אביב

א. נ.,

הנדון : תכנית מיוחדת לישוב עירוני "נס ביתר"

1. כפי שסוכם בישיבה שהתקיימה ביום 29.4.82 במשרדך, אנו מגישים בזה תכנית מעודכנת לישוב עירוני "נס ביתר", להוציא שטחים 1, 2, 4, 6.
2. התכנית נועדה לעמוד בקטריונים הבאים :
 - א) על הישוב להפקד כיחידה עצמאית,
 - ב) יוקצו שטחים מתאימים לצרכי צבור ומסחר ומקומם הפיזי יהיה בהתאם לנוחיות המשתכננים.
 - ג) השטחים המסומנים 1, 2, 4, 6. אם ובזמן שימסרו לרשותנו ישולבו בצורה קלה וטבעית בתכנית האב ל"נס ביתר" מבלי שיהיה צורך בשנויים בתכנית אב שכבר הוגשה.
 - ד) סוג הבניה יותאם לטופוגרפיה של האזור ויוגדרו איזורי בניה לפי השפוע של הקרקע.
3. אנו מקוים שתכנית זו עונה על דרישותיכם ושאתר קבלת האישור הראשוני, היא תובא לוועדת שרים לענייני התישבות.

בכבוד רב,

י. רוזנבוך

הערת :

מר א. צור, עוזר סגן השר
אל"מ דן סהו, משרד הבטחון
מתכנן, מרינעיס, ירושלים
יועץ טכני, מר י. קפלן
יועץ טכני, מר מ. ברודצקי
יועץ טכני, מר מ. כהן
אדריכל י. שלגי

1950

1950

1950

1950



1950

1950

1950

1950

1950

1950

1950

1950

1950

1950

1950

1950

לוח יעודי קרקע

הערות	מספר יחידות	שטח מוקצב	גובה מקסימלי	בנייה מירבית %	שטח מגרש (מ"ר) מינימלי	יעוד הקרקע
כ-16 יח' / דונם ויילות, שפוע 25%-10% בהים מדורגים, שפוע 49%-25%	כ-11 דונם / 100 יח' כ-195 דונם / 300 יח'	411 דונם (60%)	8 קומות	25% בקומה	כ-1,000	מגורים אזור א' בתי קומות
מסחרי (חנויות וכו')	כ-10 דונם		1-2 קומות	25% בקומה (2 קומות 50%) 25% בקומה (2 קומות 50%)	כ-600 כ-330	אזור ב' בנה ביתן אזור ג' בנה ביתן
	כ-411 דונם / 940 יח'	274 דונם (40%)		4		מרכז אזרחי אזור מ'
				4		שטחים קהילתיים מוסדות חינוך
				4		שטח צבורי פתוח כניסים
		כ-685 דונם (100%)		סה"כ		



סגן שר החקלאות
מיכאל דקל

תאריך 29.4.82

סיכום דיון שהתקיים ב- 29.4.82 בלשכתו של אבי צור עוזר
סגן השר.

נוכחים: סגן השר מיכאל דקל

עוזר סגן השר- אבי צור

אל"מ- דן סתו

מתכנן- יוסי נעים

רוזנברג

אדריכל- שלגי

קפלן

- הסיכום הנ"ל הוא כפי שהוצג ע"י סגן השר מיכאל דקל.
- 1) התוכנית להקמת הישוב ביתר חובא בפני פורום דקל לאישור ראשוני.
 - 2) אם קבלת האישור הראשוני התוכנית חובא לוועדה שרים לענייני החיישבות.
 - 3) האחריות להקמת הישוב על היזמים בלבד.

בכבוד רב,

אבי צור
עוזר סגן השר.



[Faint, illegible text, possibly a header or title block]

[Faint, illegible text, possibly a list or table of contents]

[Faint, illegible text, possibly a main body of text or a list]

[Faint, illegible text]