

מדינת ישראל

משרדי הממשלה

22

משרד בלתי מוגדר

מס' לתיק

התביעה נגד מדינת ישראל - ת"פ 51348/22

11/02-11/02

דרישה - 10

מס' לתיק

22

מחלקה בלתי מוגדרת - מס' סלפון 51348/22

שם תיק: והסתדרות הציונית העולמית - החטיבה להתיישבות
סדוזה פיוזי
סדוזה פריט: 000225
כתובת: 2-105-7-10-6
תאריך הדפסה: 5/11/2018
גל-22-51348



ההסתדרות הציונית העולמית



חשבות החטיבה להתיישבות



**פגישה עם החשב הכללי
מר ניר גלעד**

**מגיש: צבי חיימוביץ
חשב החטיבה להתיישבות**

נובמבר 2002





מבוא

תהליכי ייעול בחטיבה. †

מעבר החטיבה להתיישבות מנוהלי העבודה של
ההסתדרות הציונית למעבר לעבודה על פי הוראות
התכ"מ ותח"מ.

מעבר הגיזברות למעמד של חשבות. †

מינוי ועדות מכרזים. †

הדרכות והשתלמויות. †

מערכת "בוחן". †

הגשת דוחות לאוצר. †





תפקיד החטיבה

מתן סיוע ופתרונות במהירות להתיישבות ולמתיישבים.

שמירת כללי מינהל תקינים.



כל ארגון, כמו כל נהג, יישרד רק אם ישמור על האיזון בין השאיפה להגיע אל היעד במהירות, לבין נקיטת אמצעי זהירות ושמירה על חוקי וכללי הנהיגה

מסירות וזהירות של עובדי החטיבה מאפשרים פעילות יעילה למען

המדינה וההסתדרות הציונית העולמית





ההסתדרות הציונית העולמית
והסוכנות היהודית לישראל

עבר והווה

מבנה ותפקידים





ההסתדרות הציונית העולמית



המכשיר המרכזי של התנועה הציונית להקמתה וביסוסה
של מדינה יהודית בארץ ישראל.

מהווה את הזרוע הארגונית של התנועה הציונית ופועלת
בתפוצות ובישראל כדי לשמר ולחזק את העם היהודי.





הקונגרס הציוני

המוסד העליון והרשות המחוקקת של ההסתדרות הציונית
העולמית.

מתכנס אחת לארבע שנים.

מונה כ- 500 חברים ובהם מיוצגים:

הפדרציות הציוניות

הבריתות הציוניות העולמיות

נציגי המפלגות בישראל

ארגונים יהודיים מרחבי העולם





את מי בוחרים?

מוסדות

- ✚ חברי ההנהלה הציונית (30 חברים – מתכנס מידי שבוע).
- ✚ הוועד הפועל הציוני (240 חברים – מתכנס מידי שנה).





בעלי תפקידים נבחרים

יו"ר ההנהלה הציונית

נשיא בית הדין הציוני העליון

פרקליט ההסתדרות הציונית

מבקר ההסתדרות הציונית





ההנהלה הציונית – המוסד הפועל באמצעות:

- החטיבה להתיישבות
- המחלקה להגשמה
- המחלקה לפעילות ציונית
- המחלקה לכספים
- המרכז לשירותים רוחניים
- החטיבה למשאבי אנוש





הסוכנות היהודית



מורכבת מ:

- 50% נציגי ההסתדרות הציונית.
- 30% נציגי המגבית המאוחדת.
- 20% נציגי קרן היסוד.

- ✚ הגוף העליון הוא העצרת – מונה 518 חברים.
- ✚ מתכנסת אחת לשנה.
- ✚ בוחרת את חבר הנאמנים של הסוכנות ואת היו"ר שלו.
- ✚ חבר הנאמנים מונה 120 חברים – גוף הקובע את מדיניותה ותקציבה של הסוכנות היהודית ומתכנס שלוש פעמים בשנה.
- ✚ חבר הנאמנים בוחר את היו"ר והחברים של הנהלת הסוכנות היהודית.





הסוכנות היהודית – ביצוע המדיניות באמצעות המחלקות

- המחלקה לישראל
- המחלקה לחינוך יהודי-ציוני
- המחלקה לעלייה וקליטה
- המחלקה למדינות חבר העמים (חמ"ע)
- המחלקה לכספים
- המחלקה למשאבי אנוש





**תולדות החטיבה להתיישבות
1967-2001**

עבר והווה

מבנים ויעדים





החטיבה להתיישבות

- 1967 – החלה לטפל בפעולות הכשרה ועיבוד קרקעות לקראת הקמת היאחזויות ויישובים בשטחים שמעבר לקו הירוק באמצעות החברה הממשלתית "המרחיב" מפעלי התיישבות בע"מ.
 - 1970 – העברת הטיפול בהיאחזויות ויישובים מעבר לקו הירוק לידי לשכה מיוחדת בהסתדרות הציונית העולמית – "הלשכה להתיישבות".
 - 1971 – הסבת שם "הלשכה להתיישבות" בהסתדרות הציונית ל"חטיבה להתיישבות".
 - עד 1977 – מוקמים 65 יישובים בגוש עציון, רמת הגולן ובקעת הירדן, רובם מושבים וקיבוצים ומיעוטם מרכזים אזוריים.
 - אוקטובר 2002-החלטת ממשלה שמצרפת את הנגב לטיפול החטיבה
עד היום מטפלת החטיבה להתיישבות ב- 167 יישובים:
- 80 יישובים קהילתיים
 - 33 מושבי עובדים
 - 19 קיבוצים
 - 15 מושבים שיתופיים
 - 9 מרכזים כפריים
 - 8 היאחזויות נח"ל
 - 3 נקודות נוספות שאושרו לאיזרוח.





החטיבה להתיישבות – טיפול בתחומים הבאים:

- † תכנון והקמת ישובים.
- † שמירה על קרקעות המדינה.
- † תכנון אזורי והכנת תוכניות מיתאר.
- † איכלוס וקליטה.
- † תכנון וסיוע חברתי וקהילתי.
- † סיוע לפרוייקטים מעודדי קליטה.
- † פיתוח ענפי ייצור, אזוריים יצרניים ומפעלים אזוריים.
- † סיוע למופיי"ם אזוריים ולמערכות תומכות.





וכך טיפול בנושאים:

- בעבר - סיוע להקמת מבני ציבור וקהילה באמצעות קרן מצו"ק.
- עידוד עמותות התנדבותיות שפעילותן תורמת לקהילה ביישוב.
- קידום הקמת פרויקטים חינוכיים על-יסודיים (כולל מכללות).
- תכנון וקידום שכונות קהילתיות בקיבוצים ומושבים.
- פעולות לשמירת אדמות מדינה ומימוש בעלות.
- קידום התכנון האזורי המשלב בין העיר והכפר.
- פיתוח אזורי תעשייה בשיתוף עם משרד התעשייה והמסחר.





החטיבה להתיישבות שמה דגש בתחומים אלה:

- קליטת עולים חדשים ביישובים.
- חיזוק גושי התיישבות.
- פיתוח מקורות תעסוקה מגוונים.
- סיוע למיזמי חינוך והשכלה באזורים פריפריאליים.
- קידום מבצע "יחד ישראל" להידוק שיתוף הפעולה בין יישובים ומועצות אזוריות ביש"ע, בגולן ובבקעה, לבין שאר אזורי המדינה.





מספר היישובים היהודיים שהוקמו
בארץ ישראל

1179



משנת 1929 עד היום הוקמו 1,179 יישובים

עירוניים ומוסדות

- בגליל ההררי – 131 יישובים
- בצפון הארץ – 191 יישובים
- במרכז הארץ – 297 יישובים
- בנגב ובערבה – 178 יישובים

ביש"ע, בבקעה ובגולן הוקמו מאז 1967 -

- בגליל ההררי – 112 יישובים
- בצפון הארץ – 34 יישובים
- במרכז הארץ – 39 יישובים
- בנגב ובערבה – 17 יישובים

החטיבה להתיישבות הקימה 180 יישובים, מתוכם -

- ברמת הגולן – 32 יישובים
- בבקעת הירדן – 26 יישובים
- ביהודה ושומרון – 105 יישובים
- בחבל עזה – 17 יישובים





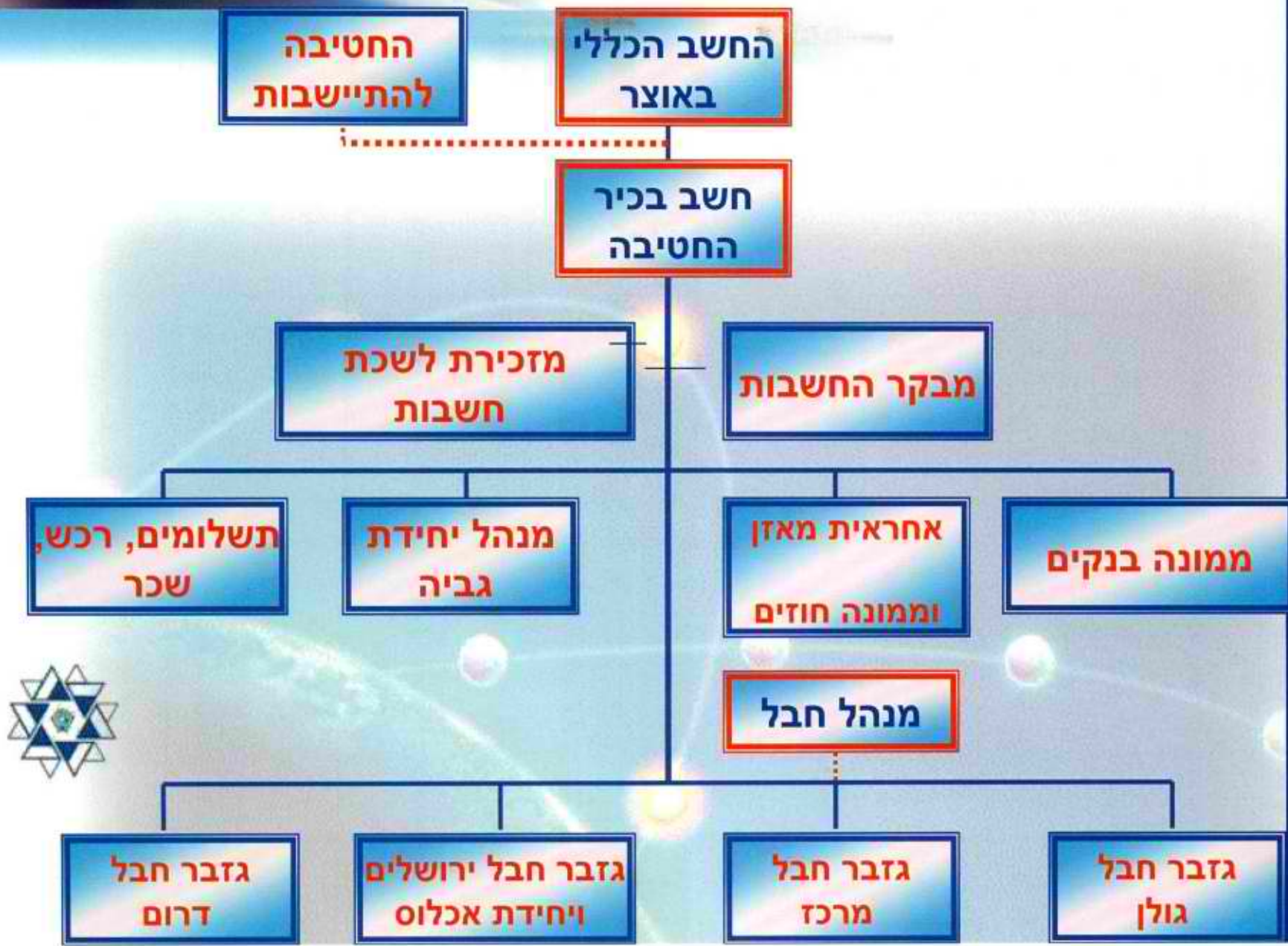
**ישובים שבטיפול החטיבה להתיישבות
ובמרחב הטיפול – לפי סוג ישוב - גולן**

מספר	קוד ישוב	שם היישוב	מועצה אזורית	סוג	כתובת	מיקוד
א'	ב'	ג'	ד'	ה'	ו'	ז'
1	4011	אבני איתן	גולן	1	ד.ג. רמת הגולן	12925
2	4010	אודם	גולן	3	ד.ג. רמת הגולן	12904
3	4013	אורטל	גולן	2	ד.ג. רמת הגולן	12910
4	7747	אלוני הבשן	גולן	3	ד.ג. רמת הגולן	12412
5	4002	אליעד	גולן	1	ד.ג. רמת הגולן	12470
6	4003	אלרום	גולן	2	ד.ג. רמת הגולן	12466
7	4012	אניעם	גולן	1	ד.ג. רמת הגולן	12495
8	4301	אפיק	גולן	2	ד.ג. רמת הגולן	12482
9	4015	בני יהודה	גולן	4	ד.ג. רמת הגולן	12944
10	7736	ברוכים	גולן	9	ד.ג. רמת הגולן	12422
11	4021	גבעת יואב	גולן	1	ד.ג. רמת הגולן	12485
12	4302	גשור	גולן	2	ד.ג. רמת הגולן	12488
13	7852	חד נס	גולן	9	ד.ג. רמת הגולן	12950
14	4005	חיספין	גולן	9	ד.ג. רמת הגולן	12920
15	4007	יונתן	גולן	3	ד.ג. רמת הגולן	12415
16	7972	כנף	גולן	1	ד.ג. רמת הגולן	12930
17	4004	כפר חרוב	גולן	2	ד.ג. רמת הגולן	12950
18	4204	מבוא חמה	גולן	2	ד.ג. רמת הגולן	12480
19	4204	מיצר	גולן	2	ד.ג. רמת הגולן	12413
20	4204	מעלה גמלא	גולן	1	ד.ג. רמת הגולן	12425
21	4101	מרום גולן	גולן	2	ד.ג. רמת הגולן	12905
22	4551	נאות גולן	גולן	1	ד.ג. רמת הגולן	12460
23	4304	נוב	גולן	1	ד.ג. רמת הגולן	12455
24	4303	נווה אטיב	גולן	1	ד.ג. רמת הגולן	12493
25	8948	נטור	גולן	2	ד.ג. רמת הגולן	12915
26	7853	נמרוד	גולן	8	ד.ג. רמת הגולן	0
27	4503	עין זיוון	גולן	2	ד.ג. רמת הגולן	12426
28	7748	קדמת צבי	גולן	1	ד.ג. רמת הגולן	12423
29		קצרין	קצרין	4	קצרין	12900
30	4006	קשת	גולן	3	ד.ג. רמת הגולן	12410
31	4702	רמות	גולן	1	ד.ג. רמת הגולן	12490
32	4701	רמת מגשימים	גולן	3	ד.ג. רמת הגולן	12450
33	4009	שעל	גולן	1	ד.ג. רמת הגולן	12420





מבנה ארגוני וקשרי גומלין - מצב קיים





התפלגות הישובים שבטיפול החטיבה

מסגרות טיפול במרחב	אחר	היאחזויות מאחזים	ישובים קהילתיים	קיבוצים	מושבים שיתופיים	מושבי עובדים	סה"כ ישובים	אזור גיאוגרפי
1	2	1	2	10	5	12	33	גולן
14	2	4	24	6	3	15	68	מרכז
14	1	0	30	3	2	0	50	ירושלים
3	1	3	16	0	5	6	34	דרום
32	6	8	72	19	15	33	185	סה"כ





פרוט הנקלטים לפי שנים

שנה	מספר משפחות עולים שנקלטו
1998	49
1999	146
2000	114
2001	160
סה"כ	469





תקציב החטיבה לקליטת עלייה להתיישבות

שנה	תקציב
1998	כמיליון ₪
1999	1.2 מיליון ₪
2000	כמיליון ₪
2001	כ 1.5 מיליון ₪
סה"כ	₪ מיליון 4.5





נתוני גידול דמוגרפי 1998-2000

2001		2000		1999		1998		מועצה אזורית/ שנה
בודדים	משפחות	בודדים	משפחות	בודדים	משפחות	בודדים	משפחות	
1,162	2,246	1,166	2,187	1,152	2,066	1,180	1,950	גולן
137	3,354	126	3,284	99	3,233	64	3,023	שומרון
148	626	156	639	164	618	171	613	בקעת הירדן
161	164	162	168	174	159	174	159	מגילות
371	5,174	331	4,684	317	4,194	286	3,903	מטה בנימין
217	1,180	178	1,214	181	1,222	160	1,129	גוש עציון
27	903	16	814	20	818	28	781	הר חברון
40	1,406	37	1,369	46	1,274	47	1,201	חוף עזה
2,263	15,053	2,172	14,359	2,153	13,584	2,110	12,759	סה"כ





יוזמות

סה"כ	2001	2000	1999	1998	חבל/שנה
138	31	40	31	36	גולן
17	17	21	26	23	מרכז
51	13	13	15	10	ירושלים
73	16	26	25	6	דרום
279	77	100	97	75	סה"כ





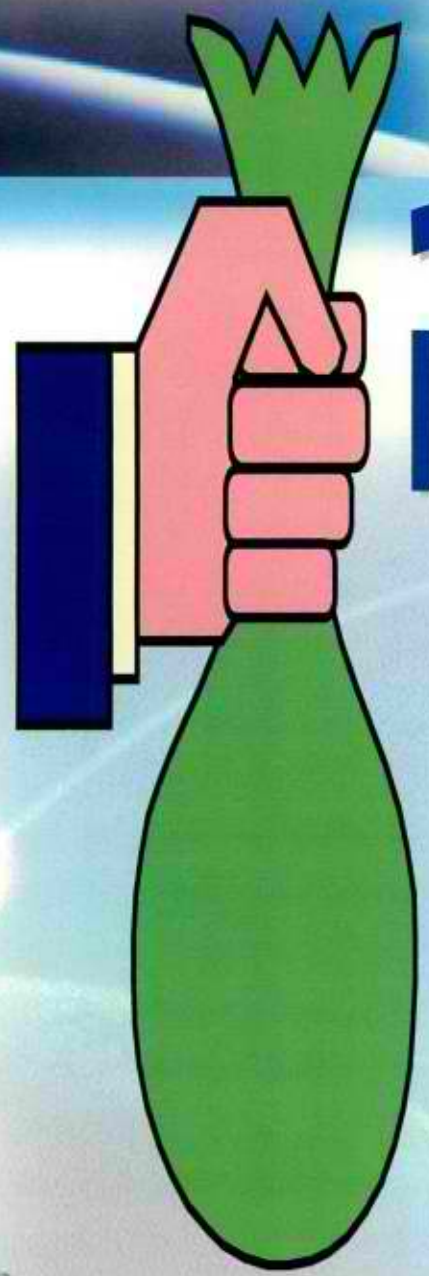
רשימת המכינות הקדם-צבאיות בארץ כולל באיזורים שבטיפול החטיבה

בית יתיר - דרום הר חברון	+	חמדת - בקעת הירדן	+
קשת - רמת הגולן	+	אלישע - נווה צוף	+
עורי צפון - צפת	+	עצמונה - חוף עזה	+
ראש פינה מודיעין - צפת	+	אדרת אמונה - שדרות	+
ארץ חפץ - שומרון	+	טכנולוגיית לח"א - צפת	+
פדואל - שומרון	+	עין פרת - כפר אדומים	+
בני דוד - עלי	+	ארזי הלבנון - מעלה אפריים	+
עטרת ירושלים - ירושלים	+	מיצר - רמת הגולן	+
מגן שאול - נוקדים	+	עמיחי - ארגמן	+





יחידת הגבייה





כללי

בהמשך לסעיף 4.7 לנספח הבקרה שנחתם בין החטיבה להתיישבות לממשלה, הוטלה האחריות על גביית החובות על חשב החטיבה. הוחלט על הקמת מערך שתפקידו יהיה לגבות את חובות האגודות והמתיישבים. בשלב ראשון היחידה מונה 3 עובדים.

תחומי טיפולה של היחידה קשור לשני מגזרים עיקריים:

טיפול בהסדרי חובות ומתיישבים המצויים תחת חוק גל וטיפול בגביית חובות יישובים ומתיישבים בודדים אשר חוק גל אינו חל עליהם. בכל מגזר נעשות פעולות רבות הקשורות לקביעת גובה החוב וגבייתו הכרוכות במאמצים רבים, בנוסף דרושה אינטראקציה וסיוע רב מכל העובדים בעיקר: מהחבלים, אגף חוזים, הלשכה המשפטית והמנהלה להסדרים במגזר החקלאי.

דרושה הכנה מדוקדקת ומורכבת להכנת חומר רקע להוכחת החוב, כגון גובה החוב, סוגי ההשקעות שניתנו פיגורי תשלומים, תשלומי עבר, בדיקת בטוחות, היוון ההשקעות שניתנו, והוכחת קבלת הציוד ואו הכספים ע"י אישור האגודה או המתיישבים עבור השקעות אלו.

בנוסף קיימת התמודדות מול נושים אחרים (הבנקים) הנאבקים להבטיח את חובם ומנסים לנגוס ולהקטין ככל האפשר את גובה חוב החייבים לחטיבה להתיישבות הנתפסת כגוף מיישב שתפקידו לבסס את היישובים ולא לגבות חובות, בניסיונם להגדיל את חלקם בעוגה.





מוטו היחידה

- ✚ לא לגרור דיונים , אלא לסיימם בהקדם.
- ✚ שיתוף פעולה עם היחידות השונות בשטח.
- ✚ שיתוף פעולה עם המנהלה להסדרים.
- ✚ בכל דיון נוכח עו"ד מהלשכה המשפטית.
- ✚ מנהלי החבלים יהיו שותפים להמלצת כושר החזר המלצות פעולה.
- ✚ ראיית הגביה, כשירות לאגודה ולחבר.
- ✚ לעשות הכל על מנת להסדיר את החוב לחטיבה להתיישבות , תוך שיקום האגודה ולא לבצע פעולות העשויות לפרק ולמוטט את היישובים.





הגורמים לקשיים בגבייה:

- ✚ היסטוריה של חוסר גבייה.
- ✚ התעלמות מהחובות ושידור המערכת לאגודות ומתיישבים שהחובות ימחקו.
- ✚ פעולות וועדות שונות שפעלו במשך שנים בעלות סמכויות למחיקה שהקטינו את החובות.
- ✚ ועדת רביד, הסדרי קיבוצים צעירים וחוק גל במחיקת מאות מליוני ₪ מחובות ההתיישבות מהווים גורם מעכב במוטיבציה של אגודות ומתיישבים לשלם את חובם.
- ✚ חוסר נתוני תשלומי עבר לעידוד.
- ✚ קיזוזים שבוצעו בעקבות טעויות וועדות ערר לא עודכנו בחברת עידוד.
- ✚ הלוואות שהועברו כמוקפאות לעידוד ע"י לל"ן, עדיין מופיעות כמוקפאות חוק גל למרות שהגיע מועד פירעונן הן מופיעות כמוקפאות בעידוד.





הגורמים לקשיים בגבייה המשך:

- ✚ כושר (העדר כושר) החזר החייב.
- ✚ שלש מערכות שונות של נתונים, חוזים ובטחונות, דיגיטל ומערכת מחשוב שלישית של חברת עידוד אשר בה קיימים נתונים בדר"כ עם טעויות רבות.
- ✚ טעויות רישום : ברישום אובייקטים, חיוב אגודה במקום מתיישבים, עיכובים וטעויות עקב עידכונים ותיקונים
- ✚ התמודדות עם קשיים כלכליים אובייקטיביים של אגודות וחברים עקב המצב הבטחוני.
- ✚ השגות חוזרות ונשנות של אגודות ומתיישבים לגבי גובה חובותיהם.
- ✚ התמודדות ומאבק מול נושים אחרים שלא יכרסמו בתמורות המגיעות לה.צ.ע ובנסיון להוציאה מחוץ לתמונה כגוף המסייע לישובים.





אמצעי אכיפה להעמקת הגבייה

- ✚ פילוח אגודות ומתיישבים כדי לקבוע סדרי עדיפויות לטיפול והתאמה לכל מגזר בשיתוף החבל.
- ✚ אמצעי אכיפה סלקטיביים בשיתוף המחלקה המשפטית והחבל, הוצאה לפועל של המשקם , מכתבי התראה, מימוש בטוחות וכו'.
- ✚ מעקב ובקרה קבועים .
- ✚ מתן פתרון לבעיות המחשוב ותאום בין כל הגורמים.
- ✚ אי מתן שירותים בחבלים בתאום עם החבל.
- ✚ סגירת מסכים בתאום החבל.
- ✚ תביעות משפטיות בתאום החבל.
- ✚ תהליכי הוצל"פ ביוזמת יחידת הגבייה בתאום החבל.





הלוואות - רקע

במסגרת פעילותה מעמידה החטיבה להתיישבות הלוואות ליישובים ומתיישבים קיימים שלשה סוגים עיקריים של הלוואות:

הלוואות תשתית – הלוואה לא צמודה הנושאת ריבית של 2% לשנה לתקופה של 37 שנים כשתקופת הגרייס היא לשבע שנים.

הלוואות אמצעי ייצור – הלוואה צמודת מדד הנושאת ריבית של 3% לשנה וניתנת ל-30 שנה כשתקופת הגרייס היא 10 שנים. במידה והחייב עומד בתנאי חוזה ההתיישבות הופכים 75% מגובה ההלוואה למענק, דהיינו 75% מההלוואה הינו מענק.

הלוואת בניה – תנאי ההחזר סוכמו, האוצר הודיע על 4% צמוד 100%.





נתונים כספיים

- ✚ האחריות לגביית תיק הלוואת נאמד בכ- 1 מליארד ₪ בכ-150 ישובים וכ-4000 מתיישבים עבר לאחריות החשב מר צבי חיימוביץ החל מ-15.8.01.
- ✚ סה"כ ממוצע גביה נטו שנתי עבר לאוצר 1997-2001 כ-1.2 מליון ש"ח.
- ✚ סה"כ חובות לגביה לשנים 1978-1991 הוא כ-390 מליון ₪ לטווח של 12 שנה מתוכם ניתנים למימוש כ-90 מליון ₪ משמעות הדבר מידי שנה ניתן לממש גביה בהיקף של כ-7.5 מליון ₪ לשנה.
- ✚ היקף החובות לגביה לשנים 92 עד 2002 מוערך בהיקף של כ-400 מליון ₪ לטווח של 25 שנה, מתוכם ניתן לממש רק 80 מליון ₪ לטווח של 25 שנה משמעות הדבר צפי להחזר למימוש הוא 3 מליון ₪.
- ✚ סה"כ היקף החובות לשנים 1978-2002 הניתן למימוש הוא 170 מליון ₪ בפריסה שנתית יש לטפל מידי שנה בגביית חוב ע"ס כ-11 מליון ₪.
- ✚ משמעות הדבר הוא שעד 2001 החטיבה גבתה כ-11% מהיקף הגבייה שניתן לממש.
- ✚ תחזית גביה שנתית בתום שנת פעילות מוערכת שונתה מתחזית גביה של 3-4 מליון ₪ לתחזית שנתית מוערכת ע"ס 5 מליון ₪, כשנקבע תמריץ גביה בהנחיה ושיתוף האוצר והיחידה פועלת כהוצאה מותנת בהכנסה.
- ✚ גביה של 5 מליון ₪ משמעותה אחוז גביה ברמה שנתית של כ-45% מהיקף הגביה שניתן לממש.
- ✚ היקף כח אדם הנדרש למימוש היעדים של גביה בהיקף 11 מליון לשנה הוא 7 עובדים לפחות.





השוואת תקציב 2002 מול 2003
(הסכומים באלפי שקלים)



הצעת תקציב 2003	תקציב 2002 כולל עתודות	
₪ 27,060	₪ 24,721	גולן
₪ 19,322		בקעה
₪ 9,770		תיכון
₪ 29,092	₪ 42,870	סה"כ מרכז
₪ 17,736	₪ 17,806	ירושלים
₪ 18,559	₪ 20,749	דרום
₪ 29,500	₪ 31,875	מטה
₪ 4,449		עתודה
₪ 126,396	₪ 138,021	סה"כ
טרם תוקצב	₪ 7,534	הוצאות מותנות
		סה"כ כולל הוצאות מותנות
₪ 126,396	₪ 145,555	





עובדי המטה





אורה צדוק

עובדת מטה

שנים בתפקיד:

10 שנים בתפקיד נוכחי

כישורים ורקע לעבודה:

הנה"ח סוג 3 + נסיון קודם בגזברות חבל, אחראית על הוצאת מזומנים, עבודה עם קבלנים, מתכננים מפקחים וכו'

משימות עיקריות:

- ⬇ טיפול בחוזים
- ⬇ ריכוז וטיפול ב- מו"פ - משרד התיירות
- ⬇ התאמה והתחשבנות עם הסוכנות היהודית
- ⬇ טיפול בתביעות משפטיות מול עו"ד של הלשכה המשפטית
- ⬇ טיפול במאזן רבעוני ושנתי





גאולה לוי

עובדת מטה



שנים בתפקיד:

10.5 שנים בתפקיד נוכחי

פעילויות מיוחדות במסגרת התפקיד:

- + בקרה על ניצול התקציב בכל חבל התאמות
- + דוחות לחשבונאית ראשית בחשכ"ל
- + מתן שירותים לגזברים
- + טיפול בחשבונות בנק הדואר
- + טיפול בתשלומים למס-הכנסה
- + ניכויים מספקים
- + תקציב החטיבה וניצולו
- + הכנת ספרים למאזן – לבדיקת רו"ח

כישורים ורקע לעבודה:

מנה"ח , קורסים וניסיון בעבודה





חיוני אתי

ממונה על תשלומים, מינהל וחוזים



שנים בתפקיד:

12 שנים בתפקיד נוכחי

כישורים ורקע לעבודה:

מנה"ח סוג 2

תקציב:

18 מיליון ש"ח

פעילויות מיוחדות במסגרת התפקיד:

- מעבר לפעילות השוטפת
- הכנת דוחות למטה ולחשב לפי בקשת החשב
- בקרה על ביצוע תקציב
- טיפול בחוזי חברה וקליטה





יוני מלמד

כללי

שנים בתפקיד:

שנתיים

אחראי על:

החשבים והגזברים בנושאי ביקורת

כישורים ורקע לעבודה:

קורס השתלמות מקיף שנתיים למבקרים פנימיים ולנושאי תפקיד האומבודסמן

פעילויות מיוחדות במסגרת התפקיד:

+ ביקורת על הנהלים עפ"י נהלי התכ"מ
+ השתתפות בוועדות מכרזים, שיפוט וכיוב





אליס תורגמן

מנהלת לשכת החשב הבכיר



שנים בתפקיד:

6 שנים בתפקיד נוכחי

פעילויות מיוחדות במסגרת התפקיד:

- מתאמת עבודת החשבות
- מארגנת פגישות וישיבות בלשכת החשב
- מעדכנת את לוח האירועים
- מספקת מידע לפונים
- מפקחת על הלשכה המהווה מרכז העצבים של החשבות





עובדי החשבות גזברי החבלים:



חבל הגולן-2 גזברים

חבל המרכז – גזבר

חבל ירושלים – גזבר

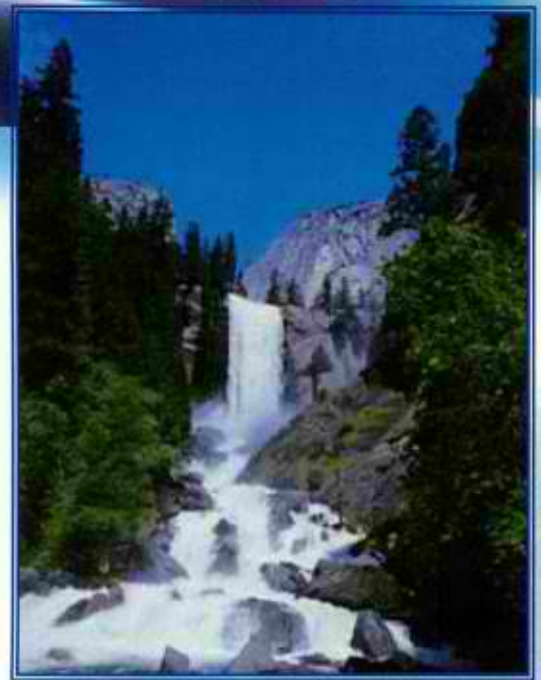
חבל הנגב - גזבר





סבוסקי חיים

גזבר חבל הגולן



שנים בתפקיד:

6 שנים

אחראי על ישובים:

ישובי מועצה אזורית גולן
32 ישובים (מושבים, קיבוצים,
ישובים קהילתיים ומרכזי איכלוס)

תקציב:

24,800,000 ש"ח

פעילויות מיוחדות
במסגרת התפקיד:

בקרה תקציבית ובדיקת דו"חות סופים
השתתפות בועדות מקצועיות: שיפוט ומכרזים

כישורים ורקע לעבודה:

בוגר אוניברסיטת חיפה
מיסוי, חשבונאות יועצי מס





דטהאיי איריס



חבל המרכז:

בקעת הירדן, שומרון, מעלה אפרים

שנים בתפקיד:

6.5 שנים בתפקיד נוכחי

אחראית על ישובים:

מועצה איזורית בקעת הירדן: 13 מושבים, 2 קיבוצים, 1 ישוב קהילתי
מועצה איזורית מגילות: 4 קיבוצים, 1 מושב
מועצה איזורית שומרון: 27 ישובים קהילתיים
סה"כ: 48 ישובים

תקציב:

42,870 מל"ש (מזומן)
1,050 מל"ש (הרשאה)

פעילויות מיוחדות במסגרת התפקיד:

מעבר לפעילות השוטפת במס' רב של ישובים.
הכנת דוחות חודשיים ורבעוניים למטה לפי בקשת חשב המשרד
תוך עמידה בנוהלי עבודה ובקרה של ביצוע מול תכנון.

כישורים ורקע לעבודה:

מנה"ח סוג 3





ליאור שושני

חבל ירושלים

אחראי על ישובים:

מוא"ז גוש עציון ומטה בנימין
סה"כ 55 יישובים

שנים בתפקיד:

4 שנים בתפקיד נוכחי

פעילויות מיוחדות במסגרת התפקיד:

+ עבודה במערכת "בוחן"

תקציב:

18 מל"ש
תקציב יחידת האכלוס – 4,750,000
(הוצאה מותנית בהכנסה)

כישורים ורקע לעבודה:

מנח"ש סוג 3
ייעוץ מס וחשבי שטר





רביד אליעזר



חבל דרום

שנים בתפקיד:

6.5 שנים בתפקיד נוכחי

אחראי על ישובים:

יישובי הר חברון (מחברון דרומה)
יישובי גוש קטיף ברצועת עזה

תקציב:

20.7 מל"ש (מזומן)
1,750 מל"ש (הרשאה)

פעילויות מיוחדות במסגרת התפקיד:

+ סיוע לחשב בהכנת דוחות רבעון ועוד...

כישורים ורקע לעבודה:

B.A בגיאוגרפיה ופיתוח סביבתי
מנח"ש סוג 3



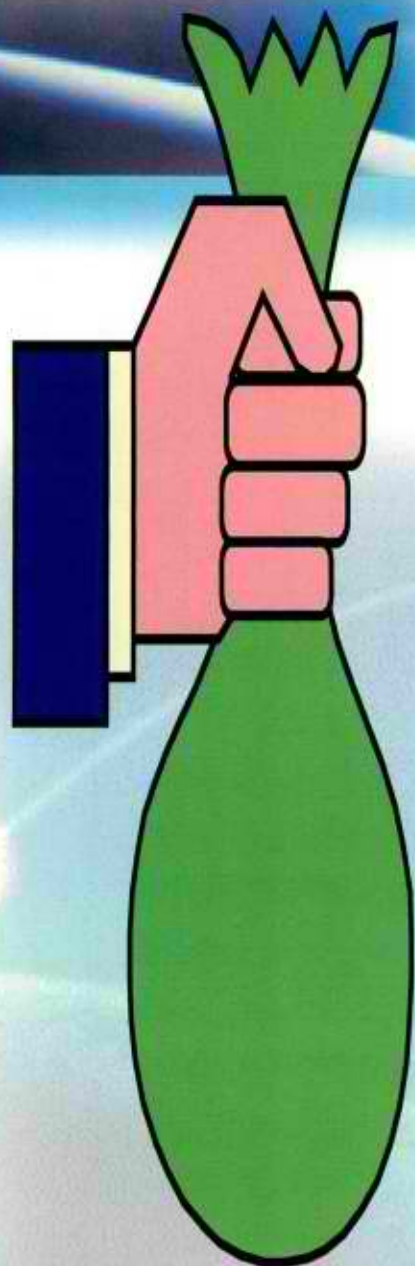


יחידת הגבייה

יורם שוכנצקי – מנהל היחידה

חביב אלון

אתי יהוד





יורם שוכנצקי

ממונה בכיר יחידת הגביה

יעד הגביה לשנת 2002:

יעד גביה ע"ס 5 מיליון ₪ בשנת 2002 לעומת ממוצע גביה בשנה ממוצעת (בשנים 1997-2001) בו החטיבה גבתה 1.5 מיליון ₪.

שנים בתפקיד:

שנה בתפקיד הנוכחי

אחראי על ישובים:

כל יישובי ומתיישיבי החטיבה להתיישבות

פעילויות מיוחדות במסגרת תפקידי:

- + איסוף מידע
- + עדכון נתוני החובות
- + בניית תיקים לגבייה
- + דיווח
- + מעקב ובקרה
- + ייזום וניהול תוכניות גביה
- + ניהול מו"מ מל בנקים ונושים אחרים

כישורים ורקע לעבודה:

תואר שני מנהל עסקים



