

מדינת ישראל

משרד הבינוי והשיכון

משרד

קטוה כפרוה
- - -
1193 - 1193

תיק מס'

~~412~~
41281/3

מחלקה



שם תיק: לשכת המנכ"ל מזרחי - בניה כפרית ל-ית'

מזהה פנימי: גל-3/41281

מזהה פריט: 000xvig

תאריך הדפסה: 26/03/2018

כתובת: 2-112-10-5-8

נ

"מתן" מוצרי נייר וקרטון (1989) בע"מ
הספיעל: איזור תעשייה צפוני ביהן 54 ח.ד. 335 בית-שאן
מלפונים: 06-585749-50, פקס. 06-585751



מועצה אזורית לב השרון

ישובים

בני דרוור - גאולים - גנות הדר - חרות - ינוב - כפר הס - כפר יעבץ - מרכז כפרי יעף - משמרת נורדיה - ניצני עוז - עזריאל - עין ורד - עין שריד - פורת - צור משה - צורן - שער אפרים - תנובות

17/11/93

מספר ת.ד.: 2131193

הנדסה
מ.ל.ק
89/11

לכבוד
אריה מזרחי
מנכ"ל משרד הבינוי והשיכון

א.נ.

הנדון: תוכנית עבודה לשנת התקציב 1994

בהתאם לפנייתכם, הננו להמציא בזאת את רשימת הפרוייקטים המועדפים על ידינו לשנת התקציב 1994.

1. שיקום מושבים:

א. שיקום עריפות עליונה:

- שער-אפרים = תשתיות: ביוב, כבישים ומדרכות, תאורה, מוסדות ציבור, שיפוע בתי קשישים.
- כפר-יעבץ = תשתיות, כבישים ומדרכות, תאורה, ביוב, מוסדות ציבור, תרבות נוער וספורט.
- פורת = תשתיות, כבישים ומדרכות, תאורה, ביוב, מוסדות ציבור - תרבות נוער וספורט.
- עזריאל = תשתיות, כבישים ומדרכות, תאורה, ביוב, שיפוע מוסדות ציבור, תרבות נוער וספורט.
- ניצני-עוז = תשתיות כבישים ומדרכות, תאורה, ביוב.

ב. עריפות שניה:

- עין-שריד - כבישים ומדרכות, ביוב, תאורה, שיפוע מוסדות ציבור.
- תנובות - כבישים ומדרכות, ביוב, תאורה, שיפוע מוסדות ציבור.
- ינוב - כבישים ומדרכות, ביוב, תאורה, שיפוע מוסדות ציבור.
- משמרת - כבישים ומדרכות, ביוב, תאורה, שיפוע מוסדות ציבור.
- גאולים - כבישים ומדרכות, ביוב, תאורה, שיפוע מוסדות ציבור.

ג. אחרים:

- עין-ורד - כבישים ומדרכות, תאורה, שיפוע מוסדות ציבור.
- חרת - כבישים ומדרכות, תאורה, שיפוע מוסדות ציבור.
- כפר-הס - כבישים ומדרכות, תאורה, שיפוע מוסדות ציבור.
- צור-משה - כבישים ומדרכות, תאורה, שיפוע מוסדות ציבור.
- נורדיה - כבישים ומדרכות, תאורה, שיפוע מוסדות ציבור.
- בני דרוור - כבישים ומדרכות, תאורה, שיפוע מוסדות ציבור.
- גנות הדר - כבישים ומדרכות, תאורה, בניית מוסדות ציבור.

כתובת: דאר תל-מונד מיקוד 40600 טל. 7-967384-09 פקס. 09-961219

מס' תיק 25812
דואר 21-11-1993
לשכת המנהל הכללי



מועצה אזורית לב השרון

ישובים

בני דרוור - גאולים - גנות הדר - חרות - יגוב - כפר הס - כפר יעבץ - מרכז כפרי יעף - משמרת נורדיה - ניצני עוז - עזריאל - עין ורד - עין שריד - פורת - צור משה - צורן - שער אפרים - תנובות

2. ישובים חדשים

מרכז כפרי יע"פ: השתתפות בתשתיות פיתוח ובהקמת מוסדות חינוך ותרבות נוער וספורט.

3. צורן

- א. כביש גישה צורן - סלילת כביש מחבר לישוב צורן מכביש 561 לכביש 5613.
- ב. בניית מוסדות חינוך - מועדון נוער תרבות וקשישים, מרכז ספורט קהילתי, בתי כנסת.
- ג. בניית מוסדות חינוך - גנונים ומעונות.

4. פרוייקטים מועצה

- א. השתתפות בהקמת מרכז פיס קהילתי ומתנ"ס המתוכנן בסמוך לקריית החינוך האזורית -בי"ס מקיף שיוקם במהלך שנת תקצ"ב 1994.
- ב. השתתפות בשיפוץ מועדון נוער מושב משמרת.
- ג. פיתוח אזור המרכז - מושב עזריאל (התחייבות עבר)
- ד. פיתוח אזור המרכז - מושב תנובות (התחייבות עבר)

נציין בזאת שהפרוייקטים המצויינים לעיל, הינם בעדיפות עליונה ובהתאם לצרכים החיוניים של המועצה.

נווה לכבי' באישור פרוייקטים אלו לביצוע בשנת התקצ"ב 1994.

ב ו ר כ ה ,

יצחק ישדעה
ראש המועצה

העתיקים:

- בנימין בן אליעזר - שר הבינוי והשיכון.
- בנימין כהן - יו"ר מועצות אזוריות
- שרה אהרון - בניה כפרית
- א. קמחי - בניה כפרית

י"מק



מועצה אזורית לב השרון

ישובים

בני דרוור - גאולים - גנות הדר - חרות - ינוב - כפר הס - כפר יעבץ - מרכז כפרי יעף - משמרת
נורדיה - ניצני עוז - עזריאל - עין ורד - עין שריד - פורת - צור משה - צורן - שער אפרים - תנובות

02/11/93

מספר: 21141193

לכבוד
אריה מזרחי
מנכ"ל משרד השיכון

ח.נ.

הנדון: תקציב פיתוח ותשתית 1993

בהתאם לסיכום פגישה מיום 1/10/93, הנני פרנה לכבי' לאשר את
תקציב פיתוח בסך של 200,000 ש"ח לשנת התקציב 1993.

הסכום הנ"ל אושר בעבר ע"י משרד השיכון בשנות התקציב
1992/93 כתקציבי פיתוח במושבנים תנובות, עזריאל, ינוב ואינו
מופיע בהתחייבויות מנכ"ל בשנת התקציב 1993.

נודה לכבי' באישור הסכום הנ"ל, ע"מ שהמועצה תוציא לפועל את
התוכניות בשנת התקציב 1993.

בברכה,

יצחק ישרעה
ראש המועצה

י"מ/מק

מדינת ישראל
משרד הבינוי והשיכון
האגף לשיקום שכונות (פיזי)

תאריך : 7.11.93
לב-74

אל : ר. מועצה מקומית לב השרון, מר יהושע יצחק

הנדון : סיכום ביקור במועצה מקומית לב השרון
מתאריך 2.11.93

1. בהמשך להנחיית השר שיש להתכונן בשנה"ע 94 להכנס לשיקום גם במושבים, קימתי פגישה עם ר. המועצה שוחחנו וקימנו סיוור בשטח.
2. ראש המועצה הציג בפני את הישובים החלשים במועצה בראשם הישוב שער אפרים.
3. אכן התרשמתי מהמצב הקשה בישוב - הן בהבט החברתי והן בהבט הפיזי, ניתן לומר שישוב זה לא שונה הרבה מתקופת המעברות ועד היום.
4. אני ממליץ בפני המנכ"ל להכנס לישוב שער אפרים כפילוט בשיקום הפיזי בשנה"ע 94.
5. למיטב התרשמתי ההשקעות שיש להשקיע הינן בתחום התשתית ושיפוץ בתי קשישים.
6. הצעתי זו הינה על דעת ר. המועצה וחבריי המועצה שהתלוו לסיור.
7. אני מודה לר. המועצה על האירוח.

ב בר כה
ספי שניר
מנהל אגף שיקום שכונות

העתק : לשכת מנכ"ל - כאן
מר ישראל שוורץ - כאן
מר שלמה ניב - כאן
מר שבתאי שגב - כאן
גב' מירי ברור - כאן

מדינת ישראל

משרד הבינוי והשיכון

אגף שיקום שכונות (חברתי) ירושלים, ח' בתמוז תשנ"ג
27 ביוני 1993

לכבוד

מנ"כ יצחק יסודה
כא"ט נ.א. - לב השרון

,א.נ.


הנדון: מועצה אזורית "לב השרון" - טיוטת דו"ח

מצ"ב טיוטת דו"ח בדיקה לקראת כניסת פרויקט שיקום שכונות לפעולה במיגזר הכפרי. הבדיקה נערכה במועצה האזורית "לב השרון", בחודשים אפריל - מאי 1993.

הדו"ח אינו סופי, ויתכן כי נערוך בו שינויים. על מנת שהדו"ח הסופי יהיה מדויק ומקיף ככל שניתן, נודה לך מאד אם תמציא/י לנו את הערותיך ותגובותיך בכתב לטייטה, בתוך 10 ימים.

נשמח לענות על כל שאלה בנדון, חנה שפירא, טל' 03-6422688
רחל שגיא, טל' 02-847082

ב ב ר כ ה,


רחל שגיא
ממונה על קליטת עולים

חנה שפירא
יועצת תכנון

שרון 1

מדינת ישראל
האגף לשיקום שכונות (חברתי)

מועצה אזורית "לב השרון"

בדיקה לקראת כניסת פרויקט שיקום שכונות

חנה שפירא - יועצת ומתכננת

רחל שגיא - סוציולוגית

יוני 1993

מבוא

בעקבות הכוונה כי פרוייקט שיקום שכונות יכנס לפעולה במיגזר הכפרי, ערכנו בדיקת מצב באחת המועצות האזוריות במרכז הארץ - "לב השרון". מטרת העבודה היא לבחון את מאפייני המצוקה במיגזר החקלאי, ובמיוחד במושבים. כמו כן, להעלות המלצות להתאמת דרכי הטיפול המקובלות במסגרת פרוייקט שיקום השכונות, למיגזר זה.

יש לציין, כי נבדקה מועצה אזורית אחת בלבד, ולמרות שישנם אלמנטים בעייתיים דומים לגבי מועצות אזוריות נוספות, הרי שיש להתיחס באופן דיפרנציאלי לכל מקרה.

במסמך זה תיארנו את מכלול הבעיות של ישובי המועצה האזורית "לב השרון" ברמה אזורית, והתמקדנו בתאור מצבם וקשייהם של חמישה מושבים, שדורגו כחלשים ביותר.

בבדיקה של המועצה האזורית "לב השרון", התברר כי קיים שוני משמעותי במאפייניהם ובאופי מצוקותיהם בין הישובים הכפריים לבין העירוניים. מצוקת המיגזר הכפרי התגברה בשנים האחרונות בשל 'משבר המושבים', אשר מקורו בהתמוטטות כלכלית, ולו השלכות על כל תחומי החיים.

מתוך מימצאי הבדיקה עולה כי כניסת פרוייקט שיקום שכונות למיגזר הכפרי, במידה ותאושר, תצטרך להתבצע במתכונת שונה מהמתכונת הרגילה, ועם שותפים אחרים (משרד החקלאות, משרד המסחר והתעשייה, בניה כפרית וכו').

העבודה התבססה על איסוף נתונים ממקורות הבאים:

1. נתוני הלשכה המרכזית לסטטיסטיקה.
2. נתונים ומסמכים של המועצה האזורית "לב השרון".
3. ראיונות עם ראש המועצה וסגנו ובעלי תפקידים במועצה האזורית, במשרד הפנים, משרד החקלאות ובניה כפרית.
4. תזכיר חוק הסדרים במיגזר החקלאי המשפחתי (תיקון) התשנ"ג 1993.

יש לציין לטובה את שיתוף הפעולה המוצלח של אנשי המועצה האזורית לב השרון, שסייעו בהכנת מסמך זה בהמצאת כל חומר שהתבקש - במהירות, במקצועיות וברוח טובה. תודה מיוחדת לראש המועצה מר יצחק ישועה, לסגנו מר יאיר בדר ולמנהל מחלקת רווחה, מר משה אזולאי על עזרתם.

רקע כללי

מועצה אזורית "לב השרון" כוללת 19 ישובים - 15 מושבים, כפר עבודה (מוסד חינוכי - גנות הדר), מרכז כפרי (מרכז יעף), ישוב קיים (עין שריד) וישוב קהילתי הנמצא בהקמה (צורן). המועצה ממוקמת באזור השרון, בין מועצה אזורית "עמק חפר" בצפון לבין מועצה אזורית "דרום השרון" מדרום.

גבולות המועצה האזורית: מצפון כביש נתניה טול-כרם, ממזרח - ישובי "המשולש" - טייבה, טירה וקלנסואה, מדרום - כפר סבא וממערב - כביש רעננה בית ליד. (ראה מפת המועצה בנספח מס' 1). המועצה היא למעשה איחוד של שתי מועצות אזוריות: "הדר השרון" ו-"שרון הצפוני" שהתמזגו בשנת 1984, ובכך נוצרה מועצה בעלת פריסה גאוגרפית נרחבת עם בעיית נגישות.

בתחום הגאוגרפי שצויין, קיימים מספר ישובים קהילתיים שאינם כלולים בתחום שיפוטה של המועצה האזורית "לב השרון": תל-מונד, כפר יונה, אבן יהודה, קדימה ופרדסיה. למרות שהינן רשויות מקומיות נפרדות, הן מספקות שירותים שונים לישובי "לב השרון" (קופ"ח, בנקים, בתי ספר וכו').

ישובי "לב השרון" נמצאים באזור פורה מבחינה חקלאית, בעל יתרונות כלכליים בשל מיקומו המרכזי - בקירבה של 40 ק"מ לתל אביב, 10 ק"מ מנתניה ו- 20 ק"מ מחדרה. למרות המיקום הנוח, נגישות הפנים בתוך שטח המועצה האזורית בעייתית בשל מחסור בצירים פנימיים, בעיקר מצפון לדרום, דבר המקשה על קשר נוח בין הישובים.

הישובים הוקמו בתקופות שונות, מאז שנת 1930 ועד שנת 1954. הישובים הותיקים מאוכלסים בדרך כלל בתושבים יוצאי ארצות אירופה-אמריקה, ואילו הישובים שהוקמו לאחר קום המדינה, מאוכלסים בשיעור גבוה של יוצאי אסיה-אפריקה. מרבית הישובים מאופיינים בהומוגניות עדתית - דהיינו, מרבית תושביהם בעלי מוצא דומה.

בשנים האחרונות, חלו בישובי "לב השרון" תהליכים משמעותיים בעלי השלכות על מצבם של הישובים. התהליכים העיקריים הם:

1. משבר המושבים אשר פגע קשות גם בישובי לב השרון, והשפיע על תושבי המושבים בכל היבטי חיהם - כלכליים, חברתיים ומורליים.
2. הקמת ארבעה אתרי קראוונים בהם שוכנו כ- 1,000 עולים חדשים מחבר העמים, המהווים למעלה מ- 10% מהאוכלוסיה.
3. חזרפת האינתפדה גרמה להחרפת היחסים בין האוכלוסיה היהודית והערבית, והשפיעה גם על ישובי לב השרון, הנמצאים בסמיכות רבה לישובים ערביים גדולים - טירה, טייבה וקלנסואה.

להלן מרוכזים נתונים בסיסיים לגבי הישובים הכלולים במועצה האזורית "לב השרון". מתוך הנתונים עולה בבירור כי ישובי לב השרון נמצאים בתהליך של גידול מואץ במספר האוכלוסין, מכ- 7,500 נפש בשנת 1983 לכ- 9,700 נפש בשנת 1993. מרבית הגידול במספר האוכלוסין התרחש בין השנים 1990 - 1993 בעקבות כניסת העולים. כמו כן, הגידול במספר האוכלוסין מוסבר בחלקו על ידי תופעה של חזרת בני מושבים למושב, לאחר מגורים בעיר.

עובדה נוספת העולה מהטבלה, הוא המספר הגדול של יחידות דיור הנמצאות בימים אלו בבניה. היחידות הנבנות יכפילו את מספר יחידות הדיור בישובים מ-1,500 ל-3,000 יח"ד. בנוסף, בנייתו של הישוב המתוכנן "צורן" יוסיף 650 יח"ד למצאי הדירות בתחומי המועצה. כתוצאה מהבניה המבוצעת והמתוכננת, בטווח זמן של מספר שנים ישובי "לב השרון" צפויים להכפיל את גודל האוכלוסיה המתגוררת בהם, ולהגיע ל-25,000 נפש.

טבלת נתונים כלליים - ישובי לב השרון:

שם הישוב	מס' נחלות	מס' בתי אב	מס' נפשות 1983	נפשות 1993	תוספת יח' בביצוע	נפשות בעתיד
בני דרור	95	95	253	413		900
גאולים	79	103	600	652	207	1,300
גינות הדר	30	30		143	240	1,200
חרות	114	118	450	596	82	1,300
ינוב	78	91	445	634	80	1,300
כפר יעבץ	67	72	350	486	67	800
מרכז יע"ף	30	30		133		400
כפר הס	110	152	550	684		1,300
משמורת	75	88	344	475		1,000
נורדיה	110	110	326	855	250	1,500
ניצני עוז	82	91	418	452	105	800
עזריאל	70	81	438	496	70	900
עין ורד	123	150	576	696	43	1,300
עין שריד	130	130	394	673	80	1,300
צור-משה	100	120	529	594	100	1,200
פורת	91	120	850	681	125	1,300
שער אפרים	80	89	485	475		1,000
תנובות	82	92	538	586	80	1,000
צורן					650	6,000
סה"כ	1,546		7,478	9,679	1,529	25,800

ישנם הבדלים רבים במאפייני הישובים השונים הכלולים במועצה האזורית "לב השרון". הישובים הטרוגניים על פני מספר מאפיינים:

1. גודל משפחה:

המושבים מאופיינים במשפחות גדולות - עד בנות 9-5 נפשות בממוצע, ערכים אלו גבוהים בהרבה מהממוצע הארצי לאוכלוסיה יהודית של 3.2 נפש. במושבים הוותיקים יותר, כמו חרות, כפר הס, צור משה מספר הנפשות למשפחה עומד בין 3.9 - 5.6 נפשות, ואילו במושבים הצעירים יותר, כמו שער אפרים תנובות עזריאל ופורת, הממוצע הוא 5.2 - 7.7 נפש למשק בית.

2. חתך גילאים:

חתך הגילים במושבים אינו הומוגני, וקיימים בו הבדלים גדולים. ישנם ישובים בעלי אוכלוסיה "זקנה" כמו חירות, כפר הס, ואחרים בעלי אוכלוסיה "צעירה" כמו כפר יעבץ ופורת.

3. רמת ההשכלה:

באופן כללי נמוכה במעט מהממוצע הארצי, על פי קריטריונים של חציון שנת לימוד, בעלי תעודה תיכונית, בעלי השכלה אקדמאית וכו'. יש לציין כי קיים פער ברמת ההשכלה בין תושבי הישובים השונים. רמת ההשכלה של תושבי הישובים הוותיקים גבוהה יותר מזו של הישובים הפחות וותיקים.

4. מקורות הכנסה:

עד למשבר המושבים, שהחל בשנת 1986, כלכלת מרבית משקי הבית בישובי "לב השרון" התבססה על חקלאות, ובעיקר בענפים פרחים, לול, הדריס, ירקות ותות שדה. לא פותחו במשך השנים מקורות הכנסה אלטרנטיביים, כגון תעשייה, שירותים וכו'. בבדיקה שנערכה בשנת 1987, נמצא כי ב- 60% ממשקי הבית עובדים רק במשק החקלאי, ב- 29% עובדים במשק ובחוץ, ו- 8% ממשקי הבית, עובדים רק מחוץ למשק. באותה שנה, כבר נמצאו כ- 16% מכלל המשקים במשבר כלכלי בדרגות שונות, וזקוקים לסיוע. מאז, מספר המשקים הנמצאים במשבר הלך וגדל. (כמה משקים כיום במשבר?)

המצב כיום הוא, שחלק ניכר מהחקלאים אשר התפרנסו מחקלאות, אינם מסוגלים להתפרנס מתחום זה. בעיה זו קיימת גם במושבים המבוטסים, אך היא חריפה במיוחד במושבים החלשים יותר. מיקומם המרכזי של ישובי "לב השרון", בנגישות גבוהה למוקדי תעסוקה במרכז הארץ, פותח בפני תושביהם אפשרויות תעסוקה רבות, ובמיוחד חשוב הדבר בתקופה שבה החקלאות נקלעת לקשיים. חלק מהחקלאים שמישקם אינו פעיל, עובדים כיום מחוץ לאזור, בעיקר בערים הסמוכות. בנוסף, נעשו נסיונות להקמת מפעלים קטנים בתחום התעשייה, לדוגמא במושב עין ורד.

בעיות מרכזיות בישובי "לב השרון" -

איתור מוקדי מצוקה ברמת ישוב ואזור

מתוך האמור לעיל, ומתוך החומר שנבדק, עולה כי ישנם הבדלים משמעותיים במצבם של הישובים השונים. הישובים הוותיקים והמבוססים מסוגלים להתמודד עם הקשיים להם נקלעו. לעומתם, הישובים החלשים, אשר מלכתחילה היו במצב כלכלי וחברתי קשה יותר, ניזוקו ממשבר המושבים ונוצרו בהם מכלול של בעיות חדשות, בנוסף לקיימות.

צוות ההיגוי המקומי שכלל את ראש המועצה, סגנו ומנהלי מחלקות, תוך דיון בנתונים וחומר שנאסף, דירג את המושבים במועצה האזורית כדלקמן:

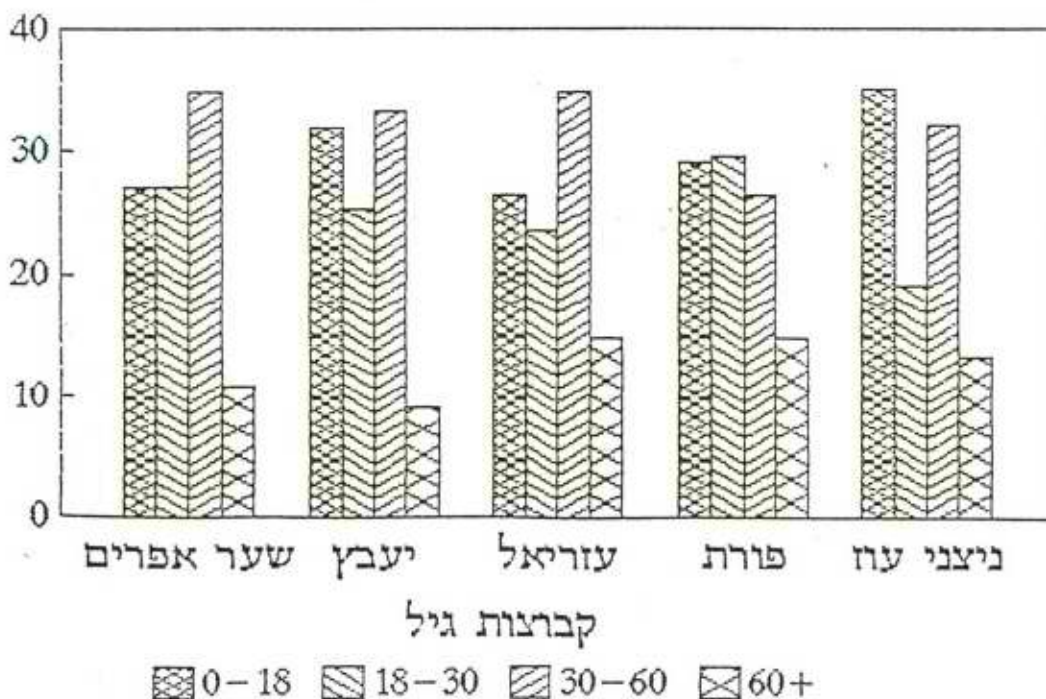
מושבים החלשים ביותר הינם: שער אפרים, יעבץ, פורת, עזריאל וניצני עוז.

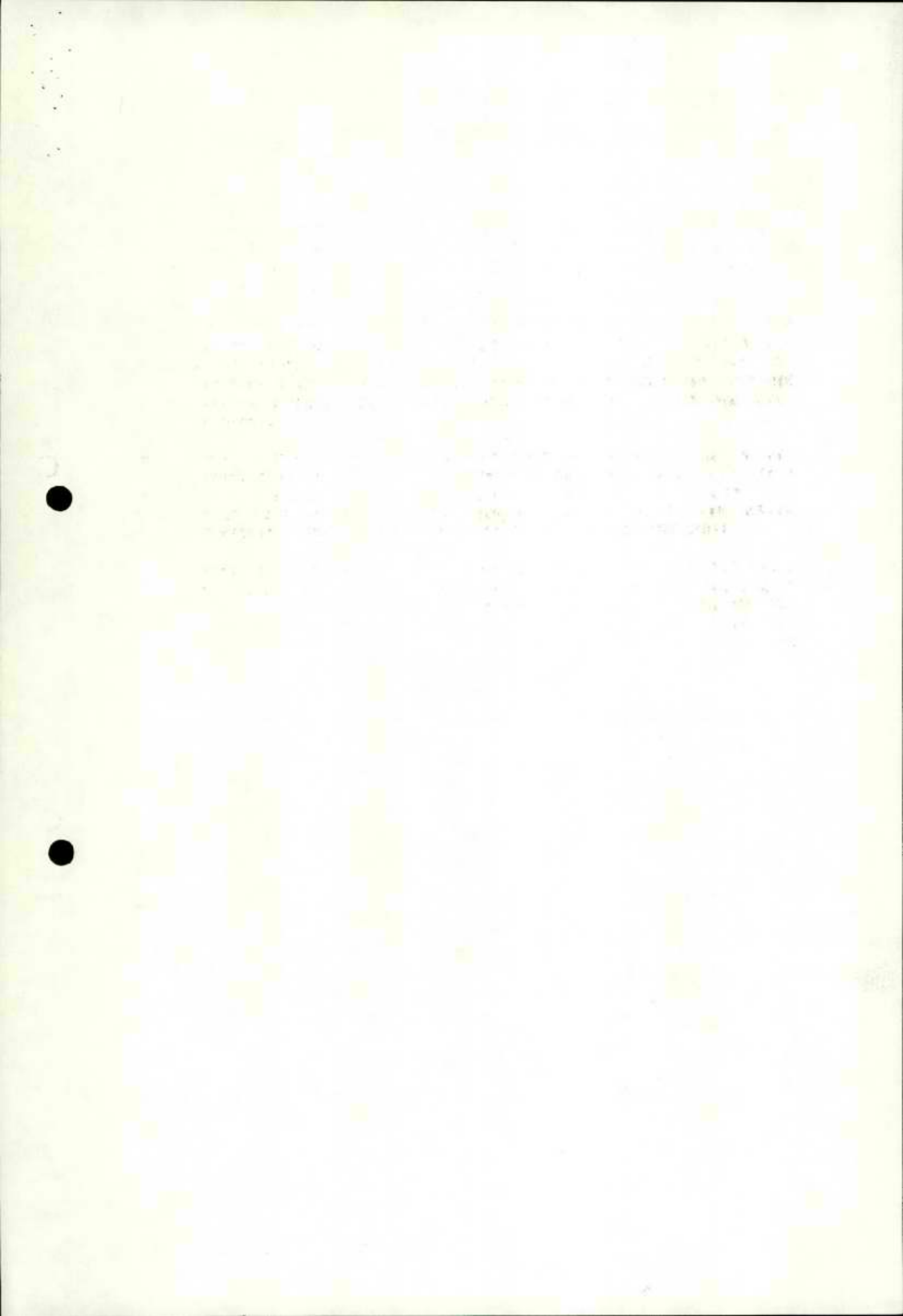
קבוצה שניה של מושבים שמצויים בהם כיסי מצוקה הם בני דרור ומשמרת. הקבוצה השלישית - גאולים, תנובות וינוב. בעבודה זו, נתמקד בתאור מצבם וקשייהם של ישובי הקבוצה הראשונה, תוך התייחסות גם למסגרות אזוריות ושינויים שחלו בהן.

המושבים יעבץ, פורת ועזריאל הינם מושבים דתיים ושייכים לזרם המושבים של ה"פועל מזרחי". שני האחרים, ניצני עוז ושער אפרים שייכים ל"תנועת המושבים".

להלן טבלת התפלגות גילאים של הישובים הנ"ל:

התפלגות גילאים - 1993
ישובי לב השרון





משבר המושבים

משבר המושבים נבע ממשבר כלכלי חריף במגזר החקלאי, והתבטא, בראש ובראשונה, בהתמוטטות המסגרות של תנועות המושבים, מכל ההיבטים, הכלכלי, אירגוני, אידיאולוגי, חברתי וכו'.

כל מושב היה מנוהל כאגודה שיתופית, בה חברים כל תושבי המושב, ודרכה מתבצעים כל שלבי הפעילות הכלכלית: קניית תשומות, מכירת תוצרת, ניהול חשבונות, אשראי וכו'. מטרת האגודה היתה עזרה וסיוע מקצועי ויעיל לחקלאי הבודד. במשך הזמן, הטשטש מקומו של הפרט, ואילו המסגרות הכלכליות צברו כוח והפכו לאינטרסנטים, תוך הזנחת צרכי החקלאי הבודד.

מלבד זאת, פעלו בסקטור החקלאי "אירגוני קניות" - שהיו חברות עיסקיות שמטרתן לרכז את קניית התשומות, תוך ניצול יתרון הגודל, להשגת מחירים זולים ואשראי. במשך הזמן, אירגוני הקניות הרחיבו את תחומי פעילותם, והוסיפו טיפול בהנהלת חשבונות לחקלאי הבודד, אספקת אשראי והלוואות לחבריו ולאחרים. באזור פעלו חמישה ארגוני קניות שונים, אשר כולם התמוטטו.

מסגרות אלו ניהלו, בעצם, את כל תחומי החיים של החקלאי הבודד, ומנעו ממנו פעילות עצמאית. התפתחה תלות של החקלאים באגודה השיתופית (המושב) מחד, וב"ארגוני הקניות", מאידך. כתוצאה מכך, (בעיקר נכון הדבר לגבי האוכלוסיה החלשה), החקלאים, בהתמוטטות המערכות המלוות והתנומכות, נותרו חסרי כלים להתמודד בעצמם עם המשבר והשלכותיו.

למשבר המושבים היו השלכות מרחיקות לכת ברמה האישית, ומאז שנת 1987, קיים תהליך ברור של החרפת הבעיות האישיות בקרב אנשי המושבים, ובעיקר במושבים החלשים. כאמור, אחד ההיבטים היה הפסקת עיבודם של חלק מהמשקים החקלאיים, ואיבוד מקור ההכנסה העיקרי של המשפחה. נלווה לכך עומס עצום של חובות של ארגוני הקניות, שהצטברו במשך השנים, ונפלו על כתפי החקלאים הבודדים. היקף החובות חורג בהרבה מיכולת ההחזר הראלית שלהם, והם עומדים על סכומים של מליוני שקלים למושב.

החובות הכבדים גרמו לאיבוד האשראי, (אי יכולת לגייס הון להפעלת המשקים), ריבוי תביעות משפטיות ואף למעצרים. בנוסף לכך, חלק מתושבי המושבים ניהלו את משקיהם ללא בסיס מספיק בידע חקלאי מתקדם, שהוא אחד המשאבים המרכזיים להישרדות בתנאי תחרות בשוק החקלאי.

נטל הטיפול בבעיות הקשות שנוצרו נפל על המועצה האזורית, בהיותה המסגרת האפקטיבית היחידה שנותרה. מצד אחד, המועצה האזורית הפכה להיות הגוף המרכזי למתן פתרונות לאוכלוסיית הישובים, ומעמדה התחזק בהתאם. מצד שני, בשל הבעיות הרבות, נוצר עומס על השירותים השונים בה. למרות הנכונות של המועצה לסייע לתושבים, הבעיות הכלכליות חורגות מיכולת הטיפול וגבולות הסמכות של המועצה.

משבר המושבים מטופל ברמה הלאומית באמצעות חוק "הסדרים במיגזר החקלאי המשפחתי, התשנ"ב 1992" שהתקבל בכנסת בהצעת חוק פרטית בשנת 1992. מטרת החוק היתה להסדיר את חובות המיגזר החקלאי המשפחתי (בעיקר מושבים), חברי מושבים ואירגוני הקניות שלהם, אשר נקלע למשבר כבר בשנת 1986. בשל העובדה כי הליכי החקיקה התנהלו ללא מעורבות ישירה של הממשלה, ובשל התהליך המהיר יחסית של קבלת חוק מורכב וכבד זה, יש מספר נושאים שלא הובהרו מספיק, ונושאים אחרים שלא טופלו כלל. לפיכך מוגש בימים אלו הצעה לתיקון חוק זה, על ידי משרד החקלאות.

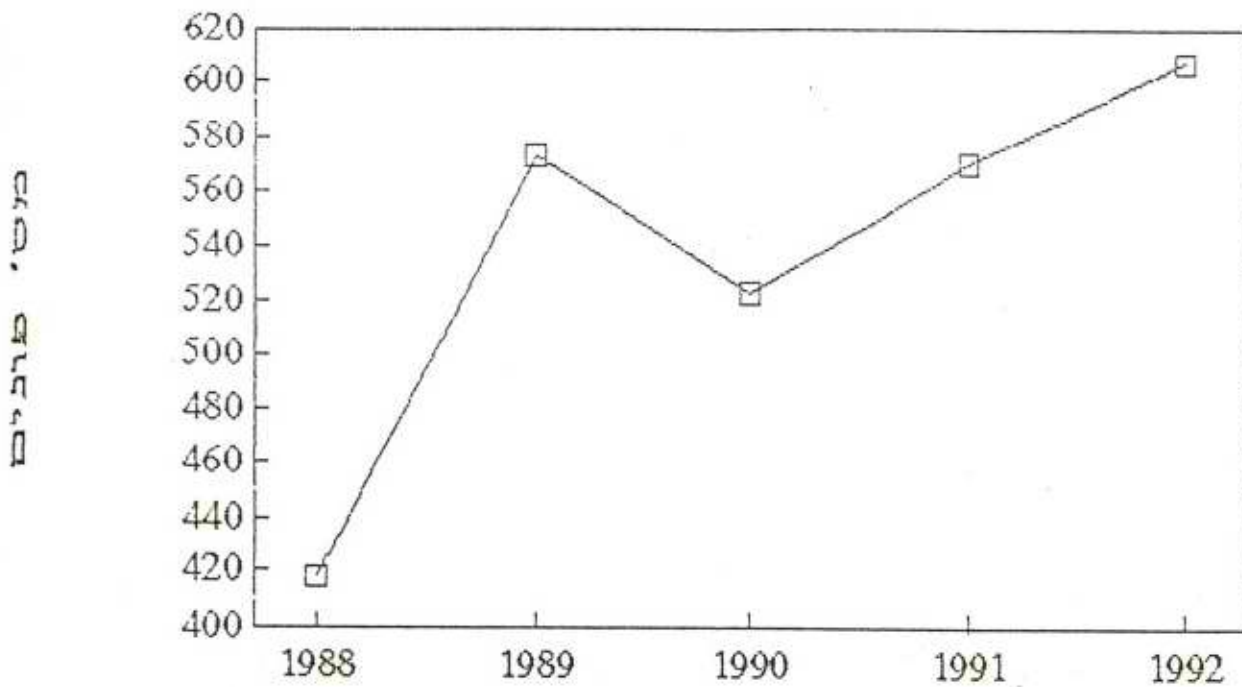
כל ההיבטים המשפטיים הסבוכים של החוק הקיים, ושל ההצעה לתיקונו, אינם נהירים דיים לאנשי המועצה, ובודאי שאינם נהירים לחקלאים עצמם.

בעיות רווחה וחברה

הלחץ הכלכלי גרם לעליה חדה בשיעור הפונים (יחידים ומשפחות) ללשכה לשרותים חברתיים במועצה האזורית. להלן גרף המתאר תהליך עליה במספר המטופלים מאז שנת 1988 ועד שנת 1992. באופן כללי, עלה מספר הפונים מ-418 ל-607, דהיינו, עליה של 45%. העליה המשמעותית היתה בין השנים 1988 ל-1989.

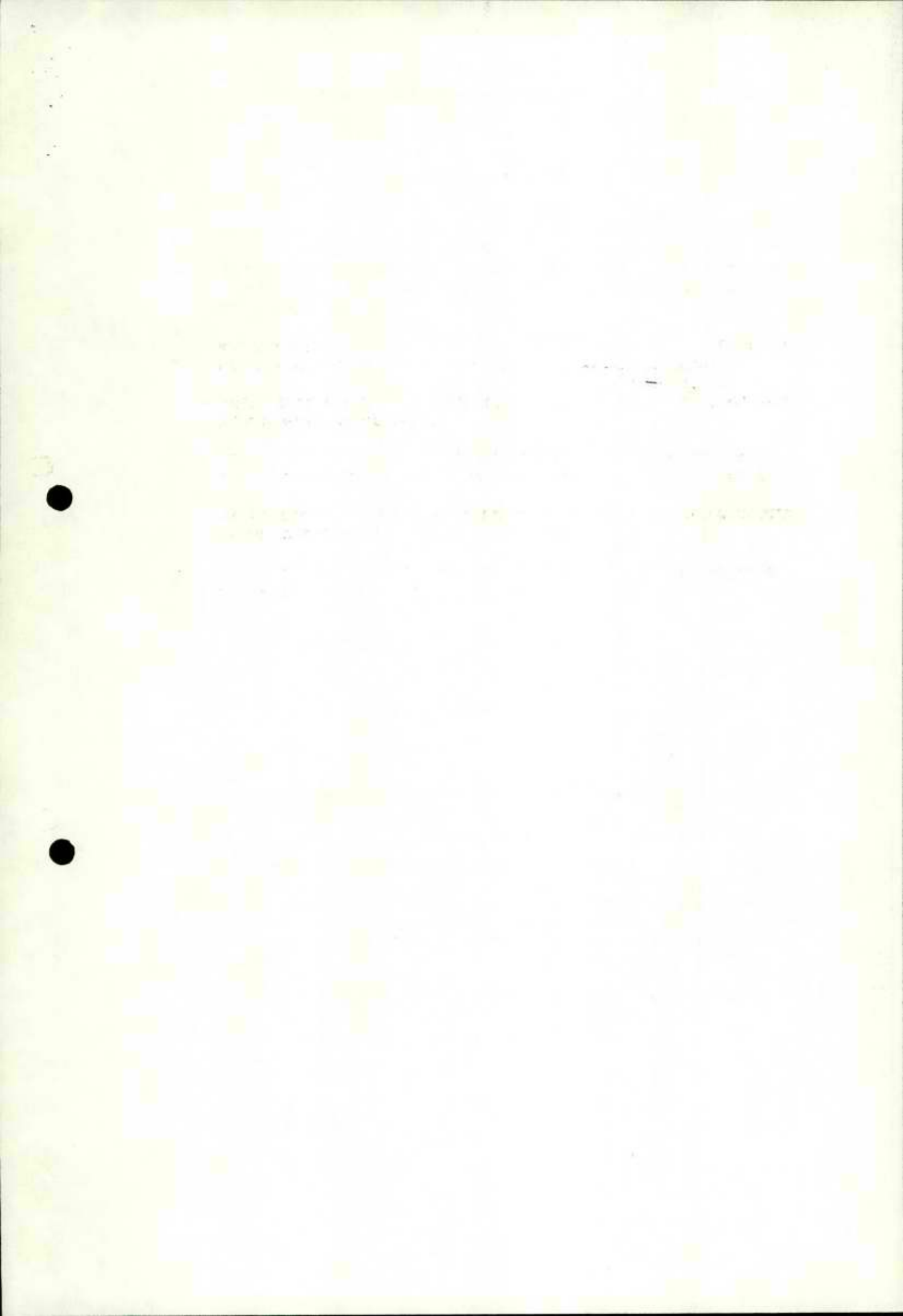
להלן גרף המתאר את העליה במספר הפונים, בין השנים 1988 ל-1992:

לשכה לשרותים חברתיים מס' פונים - 1988-1992



העליה במספר הפונים ללשכה נובעת מגידול במספר הפונים בישובים החלשים - שער אפרים, יעבץ, פורת, עזריאל וניצני עוז. להלן נתונים על מספר הפונים ללשכה לשרותים חברתיים ממושבים אלו, לשנת 1992. יש לציין כי מספר הכולל של פונים משובים אלו הגיע בשנת 1992 ל-285, כמעט מחצית הפונים מכלל המועצה האזורית, כפול ממשקלם היחסי באוכלוסית כלל ישובי המועצה:

שער אפרים -	72 פונים,	כולל 8 נערים	בטיפול סוציאלי,	נוער וסמים.
יעבץ -	41	"	"	"
פורת -	89	"	"	"
עזריאל -	52	"	"	"
ניצני עוז -	31	"	"	"



אופי הבעיות בתחום הרווחה

- קונפליקטים וסיכסוכים בין קבוצות אוכלוסיה ומשפחות בתוך המושבים, בעקבות ההתמוטטות הכלכלית. הסכסוכים מלווים בגילויי אלימות המועברת גם לבני הנוער ולילדים.
- תושבים רבים, חלקם קשישים, מצאו עצמם ללא ביטוח רפואי בקופת חולים בעקבות חוסר טיפול של המסגרות האירגוניות (האגודה השיתופית).
- התושבים שאיבדו את מקורות הפרנסה, אינם זכאים לדמי אבטלה או להבטחת הכנסה, בשל היותם עצמאים. הבעיה חמורה במיוחד בקרב גילאי הטרם פנסיה (50+).
- בעיות אישות - בשנים 89-1988 (בעיצומו של משבר המושבים) חל גידול משמעותי במקרים של בעיות אישות, ומקרים של גילויי אלימות.
- בעיות בקרב הנוער - שמתבטאות בבעיות התנהגות בבתי הספר, התנהגות אלימה, שימוש בסמים וכו'.
- יחס תלות גבוה - בישובים אלו קיימת אוכלוסיה מזדקנת, מחד, וריבוי ילדים, מאידך. מכאן, שמספר המפרנסים בגילאי הביניים נמוך יחסית.
- ירידה מורלית - ירידה במידת המעורבות הקהילתית והנכונות להשתתף בארועי תרבות וקהילה.
- מתחים בין הוותיקים לעולים, המתבטאים בסכסוכים בקרב בני הנוער, קינאה ואי רצון לקלוט חברתית את ילדי העולים.

בעיות בתחום החינוך

- רמה נמוכה של גירויים במסגרת המשפחה והסביבה.
- רמת מוטיבציה נמוכה להשקיע ולהתקדם בלימודים הפורמליים. כ- 20% מהתלמידים בגילאי בית ספר יסודי בישובים אלו הם תת משיגים.
- ילדים רבים בכיתות א'-ד' (בעיקר במסגרות הממ"ד) זקוקים למסגרות טיפוליות לאחר שעות הלימוד, כגון מועדונים, מרכז למידה וכו'.
- אחוז נמוך של מסיימי בחינות הבגרות.

התמודדות עם אורח חיים חדש

לאורך השנים, אנשי המושבים ניהלו אורח חיים כפרי לחלוטין, תוך התבססות על עבודה חקלאית. מרבית תושבי "לב השרון" חיו וחיים עד היום מבלי שיכירו או יוכשרו לאורח חיים אחר. עם התמוטטות המערכת החקלאית, נוצר צורך חיוני לבחון ולהסתגל לדפוסי מחשבה וחיים אחרים. לדוגמא, לנסות להשתלב בעולם העבודה העירוני, או לחשוב על מקורות הכנסה אחרים מחקלאות.

בעיות על רקע הטכסון היהודי - ערבי

חלק מישובי לב השרון, ובעיקר ניצני עוז ושער אפרים, ממוקמים בקירבה גאוגרפית, ממש גובלים ביישובים ערביים של המשולש - טירה, טייבה וקלנסואה. בשנים האחרונות, עקב האינתפדה והתגברות המתח בין האוכלוסיות היהודיות לבין הערביות, החריפה התופעה של חבלות ברכוש חקלאי ואחר, וחדירה לשטחי המושבים ואף מקרים של השגת גבול. מלבד ההפסדים הכספיים הכרוכים בכך, גם תחושת הביטחון האישי של תושבי המושבים נפגעה.

התאחדות הירוקה - תנועת הנוער
התאחדות הירוקה - תנועת הנוער
בעיית נגישות וקשר תחבורתי ליישובי לב השרון

יישובי המועצה, מעצם היוחם ישובים כפריים, מפורזים גאוגרפית על פני שטח נרחב (70,000 דונם). למרות סמיכותם של יישובי המועצה לכבישים ראשיים - כביש מס' 4 וכביש מספר 57, הנגישות בתוך שטח המועצה (כבישים רוחביים) אינה עונה על הצרכים לקישור בין היישובים. (ראה מפת האזור).

שירותים רבים שניתנו בעבר על ידי המושבים, ניתנים כיום על ידי המועצה האזורית. הפעלת מרבית התוכניות כרוכה בהוצאות רבות להסעות התושבים. בשל קושי בנגישות, נוצר מצב שלא כל התושבים משתמשים בשירותי המועצה, ושירותי המועצות המקומיות הסמוכות (קדימה, תל-מונד, כפר יונה). הדבר נכון בעיקר לגבי תושבי היישובים החלשים שאין ברשותם רכב.

התחבורה הציבורית באזור מסורבלת ואינה נוחה, תדירות הגעת האוטובוסים נמוכה, ומשך הנסיעה ממושך בשל הצורך להיכנס לכל מושב ומושב. (מאסף). מלבד הקושי בקשר פנים-אזורי, הדבר מקשה על תושבי היישובים לצאת אל מחוץ לאזור, לערים הסמוכות - נתניה, חדרה וכו'. לקושי זה יש השלכות משמעותיות גם לנושא התעסוקה מחוץ ליישובים.

בעיות בתחום הפיזי - מבנים ותשתיות

במושבים האמורים - פורת, יעבץ, עזריאל, שער אפרים וניצני עוז הבתים נבנו בשנות ה-50 וה-60, ע"י המחלקה להתישבות בסוכנות היהודית, לפי סטנדרטים שהיו מקובלים באותה תקופה. החל משנת 1968 החלה בניה עצמית של התושבים, והרחבות לשיפור הבתים ולבנים ממשיכים, בסיוע המינהל לבניה כפרית במשהב"ש.

היום הבתים במושבים אלו נראים מוזנחים, החצרות וסביבות הבתים אינם מטופחים. מלבד זאת, ביישובים אלו קיימים כיום ליקויים וחוסרים הן בתשתיות והן במבני הציבור וגנים ציבוריים. (פירוט בתחום הפיזי לכל מושב - ראה בפרק הבא).

איתור בעיות ברמת ישובית -

פרופיל המושבים

שער אפרים:

המושב מונה 475 נפשות, ב- 89 בתי אב. 27% מהתושבים הם בגילאי 0-18, ו- 11% מהאוכלוסיה הם בגילאי +60. מרבית תושביו יוצאי תימן (?). המושב היה אמור להיחפך לישוב קהילתי. תוכנית זו הוקפאה לפני מספר שנים, דבר שגרם לחוסר ודאות לגבי מעמדו ועתידו של המושב. כיום ישנם רק 25 משקים פעילים בענפים - פרחים, ירקות ורפת, ו- 55 משקים מושבתים. גם המשקים הפעילים אינם מספקים פרנסה מלאה למשפחות, ונאלצים להשלים ההכנסה בעבודות מזדמנות (כגון עזרה ביתית, עבודות שירות).

השירותים הקיימים:

מבנה של קופת חולים (מוזנח אך מתפקד).
ספריה
עובדת סוציאלית פעם בשבוע
חוגי נוער והעשרה (מופעל ע"י מדריכים מקומיים)
מזכירות המושב והנה"חש (מוזנח מאד).

המושב ממוקם סמוך לישובים ערביים, ומבודד במידה מסוימת מהסביבה היהודית. (אין כבישי גישה). תושביו משתמשים בשירותים מסחריים וטכניים של הערים הערביות.

הבעיות המרכזיות הקיימות:

- שיעור אבטלה גבוה כתוצאה ממשבר המושבים,
- חוסר מיומנויות מקצועיות אלטרנטיביות.
- ריחוק ממקורות תעסוקה וניתוק תחבורתי.
- בעיות תשתית כמו: ליקויים בתיעול, ניקוז, מדרכות, כבישים, ביוב מרכזי, תאורת רחוב, גשרי גישה לבתים, בעיות בתשתית מים לחקלאות ולצריכה ביתית.
- מחסור במוסדות ציבור, כגון: טיפת חלב, גן ילדים, צורכניה, מזכירות, בית כנסת וכו'.
- מבני ציבור מוזנחים.

כתוצאה ממשבר המושבים בנים רבים עזבו את המושב, וכעת יש מגמה של חזרתם למושב. אם מגמה זו תמשיך, הצורך לחזק את התשתיות ואת מערכת השירותים, יגבר, בשל הגידול באוכלוסיה צעירה יחסית.

כפר יעבץ

במושב יש כיום 486 נפשות, ב-72 בתי אב. האוכלוסיה היא דתית וצעירה יחסית - 32% בגילאי 0-18, ו- 9% מבוגרים מעל 60. אוכלוסיית המושב גדלה בעשר השנים האחרונות ב- 27%, בשל ריבוי טבעי גבוה.
67 משקים, מתוכם פעילים
לא פעילים.

הבעיות המרכזיות הקיימות:

- חובות כבדים של האגודה המקומית.
- אבטלה - קושי רב במציאת מקומות תעסוקה אלטרנטיביים.
- העדר מסגרות להכשרה מקצועית.
- חוסר במבני ציבור, כגון: מזכירות, מועדון נוער, מועדון קשישים, גן ילדים, אולם ספורט.
- סמיכות לישוב הערבי קלנסואה, אשר הולך ו'מתקרב' מתפתח לעבר המושב.

עזריאל

המושב מונה 496 נפשות, ב- 81 בתי אב. האוכלוסיה מבוגרת יחסית - 26% בגילאי 0-18 ו- 15% בגילאי +60. בין השנים 1983 ל- 1993 היה גידול מתון (12%) במספר התושבים. תושבי המושב ברובם יוצאי תימן. 70 משקים חקלאיים - מתוכם פעילים.

בעיות מרכזיות במושב:

- יחסים מעורערים בתוך הקהילה. תופעות אלימות קטנות כולל גרימת נזקים לרכוש ציבורי, תביעות משפטיות על רקע חובות האגודה.
- ליקויים בתשתית - צנרת, תאורה, כבישים, וכו'.
- מבני ציבור רעועים כגון מועדון נוער (טרומי) אולם רבות, מזכירות המושב וצרכניה.

פורת

מושב פורת מונה כיום 681 נפשות, ב- 120 בתי אב. מרבית התושבים עולים מטריפולי שעלו בסוף שנות ה-40. משפחות גדולות וברוכות ילדים, שכמעט כולם בעלי קשרי דם ביניהם. 29% בגילאי 0-18 ו- 15% מבוגרים מעל 60. הסיבה לאחוז נמוך יחסית של קבוצת הצעירים (יחסית למושבים האחרים ובהתחשב בעובדה שאלו הן משפחות מרובות ילדים), טמונה בכך שבעשר השנים האחרונות עזבו בנים רבים את המושב. אוכלוסית המושב הצטמצמה ב- 24% בשנים אלו.

במושב 91 משקים, מהם: 35 פעילים עם השלמת הכנסה ממקורות חיצוניים, 35 משקים מושבתים. יש מעט מאוד חקלאים המפעילים משק באופן מלא. חלקם מפעילים רק לול ומרביתם פרחים.

מוסדות ציבור קיימים:

- מועדון נוער ומועדון קשישים במבנה אחד.
- בית כנסת.
- גן ילדים.
- צרכניה.
- מגרש ספורט.

בעיות מרכזיות:

- חוסר פעילות ומעורבות קהילתית, חוסר בעזרה הדדית. הסתגרות חברתית.
- ליקויים בתשתיות - צנרת, כבישים, ביוב, תאורה, גינון, מדרכות.
- מחסור במבני ציבור.
- בתים פרטיים במצב מוזנח, הרבה גגות הרוסים.
- תושבים מבוגרים שעבדו בחקלאות - כיום לא מסוגלים לעבוד בחקלאות, ואין להם כישורים מקצועיים אחרים.
- הפגיעה הכלכלית היתה קשה מאחר ומשקי המושב התבססו על ענף הפרחים, שנפגע יותר מענפים אחרים.
- מקרים רבים של נוער מנותק ושימוש בסמים.
- צפיפות דיור גבוהה, ובחלק מהמשקים מתגוררים שני משקי בית ויותר ביחידת דיור אחת. הדבר גורם למתיחות ולבעיות בין-אישיות.

ניצני עוז

המושב מונה 452 נפשות, ב- 91 בתי אב. 35% הינם בגילאי 0-18, ואילו 13% בני 60+. הרכב הגילאים מצביע על קבוצה גדולה יחסית של בני נוער, וקבוצה קטנה יחסית בגילאי 18-30. מרבית תושבי המושב הם יוצאי טוניס. מתוך 82 המשקים הקיימים במושב, רק 40 פעילים.

בעיות מרכזיות:

- מחסור במקורות תעסוקה חלופיים לחקלאות, יוצאי צבא ללא הרגלי עבודה, מובטלים, ולכן עוזבים את המושב.
- קירבה ליושבים ערביים במשולש. מקרים של חדירת מחבלים, פריצות וגניבות, יצרו אווירה של בהלה וחרדה.
- שימוש בסמים, בקרב נוער ומבוגרים.
- בידוד גאוגרפי המקשה על תושבי המושב, ובעיקר על הקשישים, להשתתף בפעולות המועצה.
- מקרים רבים יחסית של בעיות אישות ואלימות במשפחה.

פערים בין תוכנית מיתאר קיימת

והצרכים העכשוויים

תוכנית המתאר של לב השרון מאושרת לשנת 1988. בתוכנית זו, מרבית השטחים מיועדים לשימושים חקלאיים - העיסוק המרכזי עד לשנת 1988 היה בחקלאות. בתמ"א אזור זה מוגדר ונשמר כ'ריאה ירוקה'.

בתוכנית הקיימת אין הקצאה לשטחי תעשייה ושירותי מסחר. תוכנית המיתאר הקיימת אינה מאפשרת פריצה לתחומי פעילות חדשים אשר עשויים להיות מקורות הכנסה חלופיים לחקלאות, כמו: אזורים לתעשייה ולמלאכה זעירה במושבים, אזור לתעשייה מתקדמת (הי-טק), מתן שירותים שונים לאזור וכו'.

לצורך התאמת תוכנית המתאר עם הצרכים החדשים, הגישה המועצה האזורית תוכנית שינויים לתוכנית המיתאר. בשינויים כלולים הצעות לאזורי תעשייה. כמו כן, בתפיסה החדשה של ראיית האזור, מתוכנן הקמת אזור שבו ירוכזו השירותים הבאים: קרית חינוך, אזור ספורט (קנטרי קלאב), בתי אבות, מרכז מסחרי ופרויקטים ציבוריים נוספים.

נושא כביש מספר 6 - המועצה נלחמת לכך שמחלף הכניסה לכביש זה (הכוכבים) יהיה סמוך למושב ניצני עוז, דבר שהיה מאפשר פיתוח מסחרי בנקודה זו. חסרים כבישי רוחב בתוך אזור "לב השרון", אשר חשובים לכל תוכנית הפיתוח האזורי.

בניה למגורים:

ישובי "לב השרון" נמצאים בשנתיים הארוונות בתנופת בניה. כיום נמצאים בבניה כ- 1,500 יח"ד. בנוסף מתוכנן ביצועם של כ- 1,200 יח"ד, מחציתן בישוב צורן. כאשר יאוכלסו הדירות, אוכלוסיית האזור תכפיל עצמה. הבניה המאסיבית במושבים, וכן הקמת ישוב קהילתי לא חקלאי - "צורן", מעידה על שינוי בסיסי בדפוסי המחשבה והפעולה של המועצה האזורית - מהתבססות מלאה על חקלאות ועל אורח חיים כפרי, לפתיחות לאורח חיים שונה.

המועצה רואה בתהליך של "עיבוי המושבים" את התקווה לקידום הישובים והאזור כאחד. "עיבוי המושבים" משמעו בניית יחידות דיור וגידול במספר התושבים. הצפי הוא שהאוכלוסיה שתרכוש דירה במושבים, תהיה מורכבת מ'בנים חוזרים' שעזבו לעיר, ורוצים לחזור ולגור במושב מוצאם. כמו כן אוכלוסיה חזקה יחסית שתימשך לאיכות החיים בכפר, ועולים חדשים.

אנשי המועצה טוענים, כי פיתוח "לב השרון" ואיכלוסו בתושבים חדשים, תלוי במידה רבה, ברמת הפיתוח והשירותים שהמושבים יוכלו להציע.

במושב שער אפרים - לא ניתן היה לאשר שינוי בתוכנית המתאר ובניית יחידות דיור - בגלל אי ההכרעה בנושא הפיכתו לישוב קהילתי.

כניסת עולים לישובי "לב השרון"

מרבית העולים נקלטו באתרי קראוונים ליד המושבים - נורדיה, ינוב, כפר הס ויעבץ. עולים שנקלטו במושבים, מתגוררים בחדרים ובדירות שכורות. בסך הכל, נקלטו בתחומי המועצה כ- 1,000 עולים מחבר העמים (אתיופים?).

מרבית העולים בגילאי העבודה - עובדים בעבודה כלשהיא. כ- 15% מהם עובדים במקצועם. בגלל אפשרויות התעסוקה הרבות באזור, נושא התעסוקה לעולים אינו מהווה בעיה משמעותית.

מאחר והעולים הגיעו למושבים בתקופה של קושי ומשבר כלכלי וחברתי, תהליך קליטתם מלווה במתחים חברתיים רבים, הן בין המבוגרים והן בקרב בני הנוער. הנושאים סביבם התעוררו סכסוכים הם: העולים מרוכזים בארבע אתרי קראוונים הסמוכים לארבעה ישובים, שניים מהם חלשים. (ינוב, יעבץ). תוספת האוכלוסיה המשמעותית הזו, בתוך פרק זמן קצר, יצרה עומס על מערכות השירותים של המועצה, וחייבה גיוס עובדים ומשאבים לטיפול בעולים.

המועצה יזמה פעולות שונות להקל על תהליך הקליטה, וביניהם ניתן לציין העסקת רכזת קליטה ויועצת מיוחדת לאיתור בעיות בקרב ילדי העולים והפעלת כיתות אולפן. כמו כן, הופעלו תוכניות העשרה שונות, ביניהן סדנאות שנערכו בשיתוף הג'וינט, וכללו הרצאות ברוסיות בנושאים שונים.

למרות הפעילויות, קיימת עוינות מצד האוכלוסיה הותיקה כלפי העולים, ויש גילויי קינאה ודחיה, שמתבטאים בעיקר בקרב בני הנוער.

להתמודדות עם הנושא, נבנתה תוכנית להקמת קבוצה של פעילי ציבור בקרב העולים, אשר ייצגו את קבוצתם ויזמו פעולות קהילתיות משותפות לאוכלוסיה החדשה והותיקה.

כניסת העולים לאזור עשויה להוות מנוף חשוב לקידום הישובים, ובעיקר החלשים שבהם, בשל הפוטנציאל האנושי הגלום באוכלוסית העולים. העולים מאופיינים ברמה השכלתית גבוהה: כ- 40% אקדמאים ושיעור גבוה של עולים בעלי מקצועות חופשיים וטכניים. כמו כן אוכלוסית העולים הינה צעירה בעיקרה, ומורכבת ממשפחות קטנות. מהתרשמות אנשי המקצוע במועצה, העולים מרוצים ממגוריהם בישובי "לב השרון", ורבים מהם מביעים רצון להשתקע באזור, ולרכוש בו את ביתם.

כניסת פרויקט שיקום שכונות -

כיווני פעולה מוצעים

אזור "לב השרון", בהיותו אזור כפרי - חקלאי, בשל אופי הקשיים הקיימים בו, דורש צורת התייחסות שונה מדרך הטיפול המקובלת בפרויקט שיקום שכונות, אשר פעל עד היום, במיגזר העירוני בלבד.

מהות השוני מתבטאת בנקודות הבאות:

1. פיזור גאוגרפי - של האוכלוסיה ושל כיסי המצוקה.
2. סף כניסה נמוך לשירותים, בשל אוכלוסיות היעד המצומצמות בישובים בהם קיימת מצוקה.
3. מרבית הקשיים נובעים כתוצאה ממשבר המושבים, ומקורם בבעיות כלכליות שנוצרו בעטיו.
4. אוכלוסית הישובים היתה מורגלת באורח חיים כפרי לחלוטין, תוך תלות חזקה במסגרות האירגוניות שניהלו את חיי המושב.

למרות השוני, ישנם קווי דימיון בין ביטויי המצוקה שהתגלו בישובי "לב השרון" לבין מצוקה בשכונות שיקום עירוניות, ואלו בעיקר ההשלכות בתחום הפיזי (הזנחה, חוסר בתשתיות, חוסר במבני ציבור, וכו') ובתחום החברתי (בעיות רווחה, אבטלה, חינוך, קהילה וכו').

להוצאת המושבים ממצבם הנוכחי הקשה, ולמניעת הדרדרות נוספת, יש לבצע פעולות התערבות ממוקדות בנושאים הקריטיים ביותר, ובמושבים החלשים ביותר.

כדי לבצע התערבות אפקטיבית במפת הגופים הציבוריים הקיימים כיום, יש לגייס גורמים שונים לפעולה משותפת במועצה אזורית "לב השרון" ויתכן גם במועצות אזוריות נוספות (ראה פרק 'מסגרת אירגונית').

מומלץ כי פעולות ההתערבות תתמקדנה בשלושה צירי פעולה עיקריים:

א. בתחום הפיזי:

- פעולות להקמה ולשיפור תשתיות
- שיפור חזות הבתים (שיפוץ מעטפת, גגות, גדרות וכו')
- פיתוח סביבתי (גינון, פינות משחק, תאורה)
- מבני ציבור (מועדונים, מרפאות, גני ילדים, מגרשי ספורט וכו')
- פיתוח מערכת הכבישים הרוחביים בתוך תחומי המועצה, לשיפור הנגישות התוך-אזורית והקשר בין המושבים.

ב. בתחום הכלכלי:

- עידוד יוזמות תעשיתיות והקמת עסקים קטנים, על ידי שינויים ביעודי קרקע, ליווי מקצועי של אנשי התמ"ס ו/או מט"י, גיהול העסקים על ידי גורמים חיצוניים מקצועיים.
- שימוש ריווחי במשאב המרכזי שיש לישובים - הקרקע, לפיתוח תוכניות כלכליות ריווחיות.
- סיוע ויעוץ משפטי וכלכלי בנושא "הסדר המושבים" למועצה האזורית ולתושבים עצמם, להבנת ההשלכות של ההסדר ודרכי הטיפול בהם.
- יעוץ והדרכה לרכישת ידע חקלאי מתקדם - הדרכה מקצועית לחקלאים וסיוע בעמידה בתנאי תחרות בשוק החקלאי המתקדם.
- בניית תוכנית לקידום תעסוקתי של תושבים שאיבדו את מקורות ההכנסה, או להשלמת ההכנסה ומשפחתית. במסגרת זו אפשר להפעיל קורסי תמיכה כמו - סדנאות הכנה לחיי עבודה, סדנאות לחיפוש עבודה, והכוונה לקורסים להכשרה מקצועית.

ג. בתחום החברתי:

- בניית תוכנית, על ידי צוות רב-מקצועי להתמודד עם תוצאות (אישיות וקהילתיות) של משבר המושבים, ובדיקת האפשרויות לשינוי מאורח החיים החקלאי, לאורח חיים אלטרנטיבי - שילוב מרכיבים עירוניים יחד עם כפריים.
- המשך פעילות לסיוע בקליטת העולים ועידודם להישאר באזור כתושבי קבע.
- בניית תוכניות המכוונות להגברה ועידוד התופעה של "בנים חוזרים", כאחד הדרכים לחזק את הישובים החלשים והמזוקנים, באוכלוסיה צעירה.

המסגרת האירגונית המוצעת

כדי שפרוייקט שיקום שכונות יוכל להיכנס לפעולה במיגזר הכפרי, מוצע בזאת להקים צוות בין מוסדי שיכללו בו הגופים הבאים:

- משרד החקלאות.
- משרד התעשייה והמסחר.
- המינהל לבניה כפרית במשרד השיכון.
- המחלקה להתישבות והתחדשות השכונות בסוכנות היהודית.
- פרויקט שיקום והתחדשות השכונות.
- משרד הפנים.
- ג'וינט ישראל ו/או משרד הקליטה.
- המועצה האזורית.

לגבי המקרה של המועצה האזורית "לב השרון", מומלץ להקים ועדת היגוי מקומית שתכלול את נציגי כל הגופים הנ"ל וכן תושבים. ועדה זו תתווה את מדיניות השיקום במועצה האזורית, בשלושת התחומים שפורטו לעיל: התחום הפיזי, התחום הכלכלי והתחום החברתי.

ועדת היגוי זו תמנה שלוש ועדות תחום בהן יבנו התוכניות הספציפיות לכל נושא, בשיתוף אנשי מקצוע ותושבים.

בכל תחום, יוביל אחד הגופים את התיכנון והפעילות המרכזית:

- הבניה הכפרית תוביל את נושא השיקום הפיזי, כולל תכנון, ביצוע ופיקוח עליון.
- את הנושא הכלכלי יובילו משרד החקלאות והתמ"ס.
- בנושא החברתי ירוכז על ידי המועצה האזורית בשיתוף הגורמים הרלוונטים.

במידה ויוחלט על כניסת פרויקט שיקום שכונות לטיפול במועצה האזורית, ויוקצו תקציבים לכך, תפקידיו העיקריים של פרויקט שיקום שכונות יהיו:

- להקים את המסגרת האירגונית (צוות ההיגוי המקומי).
- ליזום תוכניות ופעולות בשלושת התחומים שצוינו.
- לתאם בין הגורמים השונים בתיכנון ובביצוע הפעולות.



מועצה אזורית לב השרון

ישובים

בני דרוור - גאולים - גנות הדר - חרות - ינוב - כפר הס - כפר יעבץ - מרכז כפרי יעף - משמרת
נורדיה - ניצני עוז - עזריאל - עין ורד - עין שריד - פורת - צור משה - צורן - שער אפרים - תנובות

04/11/93
מספדנ: 21401193

לכבוד
אריה מזרחי
מנכ"ל משרד הבנוי והשיכון

ח.נ.

הנדון: פרויקט שיקום מושבים

בהמשך לפניותינו ולפגישות שהתקיימו בנושא, הננו פונים
לכבי לקדם את הכללת ישובי המועצה במסגרת פרויקט שיקום המושבים.
כמו כן נבקש לעשות מאמצים עליונים לכלול את מושב שער-אפרים
כוגם ראשוני לביצוע שיקום פיזי במהלך שנת התקציב 1994.
המועצה ערוכה ומוכנה להתחיל בשיקום - בשנה זו.
נודה לכבי באם נוזמן לפגישה להציג את העובדות ועמדתינו בנושא.

בברכה,

יחזק ישועה
ראש המועצה

העתיקים:

מר בנימין בן אליעזר - שר הבנוי והשיכון
מר יאיר מוד - ס. ראש מ.א. לב השרון
מר ספי שניר - שיקום שכונות - מושבים.

יי/מק

מס' תיק 255583
דואר נכנס
14-11-1993
מסכת המנהל הכללי

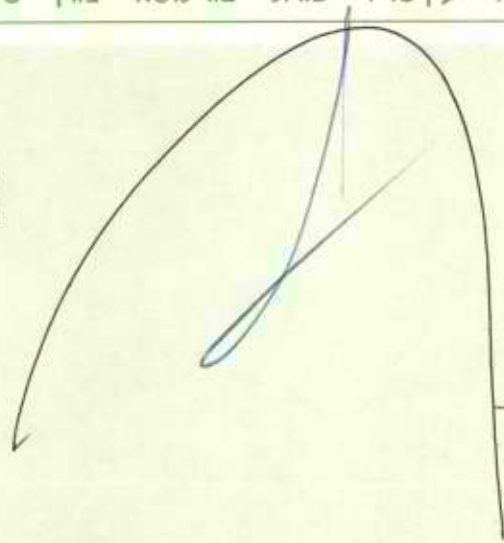


מועצה אזורית לב השרון

ישובים

בני דרוור - גאולים - גנות הדר - חרות - ינוב - כפר¹הס - כפר יעבץ - מרכז כפרי יעף - משמרת נורדיה - ניצני עוז - עזריאל - עין ורד - עין שריד - פורת - צור משה - צורן - שער אפרים - תנובות

02/11/93
מספר: 21141193



לכבוד
אריה מזרחי
מנכ"ל משרד השיכון

ח.נ.

הנדון: תקציב פיתוח ותשתית 1994

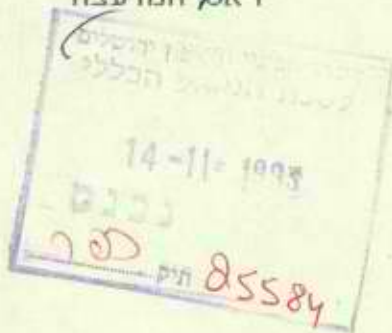
בהתאם לטיכום פגישה מיום 1/10/93, הנני פונה לכב' לאשר את תקציב פיתוח בטן של 200,000 ש"ח לשנת התקציב 1993.

הסכום הנ"ל אושר בעבר ע"י משרד השיכון בשנות התקציב 1992/93 כתקציב פיתוח במושבים תנובות, עזריאל, ינוב ואינו מופיע בהחייבויות מנכ"ל בשנת התקציב 1993.

נודה לכב' באישור הסכום הנ"ל, ע"מ שהמועצה תוציא לפועל את התוכניות בשנת התקציב 1993.

בברכה,

יצחק ישרעה
ראש המועצה



י"מק

STANDARD FORM NO. 64

UNITED STATES GOVERNMENT
OFFICE OF PERSONNEL MANAGEMENT



CLASSIFICATION
SECRET

OPTIONAL FORM NO. 10
MAY 1962 EDITION
GSA FPMR (41 CFR) 101-11.6

STANDARD FORM NO. 64

THIS FORM IS TO BE USED FOR THE PURPOSES OF THE
OFFICE OF PERSONNEL MANAGEMENT

IT IS THE POLICY OF THE GOVERNMENT TO
EMPLOY WOMEN AND MINORITIES IN ALL
POSITIONS OPEN TO THE PUBLIC

THIS FORM IS TO BE USED FOR THE PURPOSES OF THE
OFFICE OF PERSONNEL MANAGEMENT

OPTIONAL FORM NO. 10

MAY 1962 EDITION
GSA FPMR (41 CFR) 101-11.6

SECRET

45220



מועצה אזורית לב השרון

ישובים

בני דור - גאולים - גנות הדר - חרות - ינוב - כפר הס - כפר יעבץ - מרכז כפרי יעף - משמרת
נורדיה - ניצני עוז - עזריאל - עין זרד - עין שריד - פורת - צור משה - צורן - שער אפרים - תנובות

04/11/93
מספר: 21401193

לכבוד
אריה מזרחי
מנכ"ל משרד הבינוי והשיכון

ח.נ.

הנדון: פרויקט שיקום מושבים

בהמשך לפניותינו ולפגישות שהתקיימו בנושא, הננו פונים
לנב"ל לקום את הכללת ישובי המועצה במסגרת פרויקט שיקום המושבים.
כמו כן נבקש לעשות מאמצים עליונים לכלול את מושב שער-אפרים
כדגם ראשוני לביצוע שיקום פיזי במהלך שנת התקציב 1994.
המועצה ערוכה ומוכנה להתחיל בשיקום - בשנה זו.

נדדה לנב"ל באם נודמן לפגישה להציג את העובדות ועמדותינו בנושא.

בברכה,
יצחק ישרעה
ראש המועצה

העתקים:
מר בנימין בן אליעזר - שר הבינוי והשיכון
מר יאיר מוד - ט. ראש מ.א. לב השרון
מר ספי שניר - שיקום שכונות - מושבים.

יי/סק

כתובת: דאר תל-מונד מיקוד 40600 טל. 7-967384-09 פקס. 09-961219

משרד הבינוי והשיכון ירושלים
מחלקת פיתוח אזורי הכפר והיישובים
מ.א. לב השרון

08-11-1993
תאריך נכנס
25397 תיק



מועצה אזורית לב השרון

ישובים

בני דרוך - גאולים - גנות הדר - חרות - ינוב - כפר הס - כפר יעבץ - מרכז כפרי יעף - משמרת
נורדיה - ניצני עוז - עזריאל - עין ורד - עין שריד - פורת - צור משה - שער אפרים - תנובת

"העמותה לאכלוס צורן"

"מועצה אזורית לב-השרון"

27/10/93

מספר: 20461093

17.11.93

לכבוד

החברה

אנאל... מ.ס.ז. הלסיין
מ.א. אגודה... מ.ס.ז.

ח.נ.

הודון: ישיבה חגיגית - צורן

במלאת שנה לתחילת הבניה והקמת הישוב צורן, הינכם מוזמנים בזאת
לישיבה חגיגית שתתקיים ביום שלישי - 9/11/93, בשעה 18:30, במשרדי
המועצה האזורית לב-השרון.

הישיבה תתקיים בהשתתפות ראש המועצה, חברי מליאת המועצה,
הנהלת העמותה, סנהלת צורן, קבלנים ואישים נוספים!

נא אשרו השתתפותכם עם מזכירות העמותה / איריס, טל': 09-967244.

בברכה,

אילן גיא
יו"ר העמותה

יצחק יטועה
ראש ומועצו

ראיוה שטימ!
אנחנו מציעים
לך אליו חן חפני היצאנו
איציק - זה הליון
טל' 967244 - 09



מועצה אזורית לב השרון

ישובים

בני דרוור - גאולים - גנות הדר - חרות - ינוב - כפר הס - כפר יעבץ - מרכז כפרי יעף - משמרת נורדיה - ניצני עוז - עזריאל - עין ורד - עין שריד - פורת - צור משה - צורן - שער אפרים - תנובות

"העמותה לאכלוס צורן"

"מועצה אזורית לב-השרון"

27/10/93

מספר: 20461093

לכבוד

החברה

אג. אזורית גאולים...
אנול... אלס... בליכין.

ח.נ.

הנדון: ישיבה חגיגית - צורן

במלאת שנה לתחילת הבניה והקמת הישוב צורן, הינכם מוזמנים בזאת לישיבה חגיגית שתתקיים ביום רביעי - 17/11/93, בשעה 19.00, במשרדי המועצה האזורית לב-השרון.

הישיבה תתקיים בהשתתפות מנכ"ל משרד השיכון - מר אריה מזרחי, ראש המועצה - יצחק ישרעה, חברי מליאת המועצה, הנהלת העמותה, מנהלת צורן, קבלנים ואישים נוספים!

נא אשרד השתתפותכם עם מזכירת העמותה / איריס, טל': 09-967244.

בברכה,

חלילי

אילן קיא
יו"ר העמותה

משרד בנייה ושיכון
לשירות רכישה הכלכלי

08-11-1993

7 נכנס

25407

יצחק ישרעה
ראש המועצה

אג/מק

UNITED STATES DEPARTMENT OF JUSTICE

MEMORANDUM FOR THE ATTORNEY GENERAL

DATE: [illegible]

RE: [illegible]

SUBJECT:

[illegible]

[Handwritten notes]

[illegible]

[illegible]

[illegible]

[illegible]

[Handwritten signature]

[illegible]

[illegible]

[illegible]

[illegible]

[Handwritten mark]



מועצה אזורית לב השרון

ישובים

כני דרוז - גאולים - גנות הדר - חרות - ינוב - כפר הס - כפר יעבץ - מרכז כפרי יעף - משמרת
נורדיה - ניצני עוז - עזריאל - עין ורד - עין שריד - פורת - צור משה - צורן - שער אפרים - תנובות

"העמותה לאכלוס צורן"

"מועצה אזורית לב-השרון"

27/10/93
מס'ת: 20461093

Handwritten notes:
אני...
אני...
אני...
אני...

לכבוד

החברה

אני...
אני...
אני...

ח.ב.

הנדון: ישיבה חגיגית - צורן

במלאת שנה לחחילת הבניה והקמת הישוב צורן, הינכם מוזמנים בזאת
לישיבה חגיגית שתתקיים ביום רביעי - 17/11/93 בשעה 19.00, במשרד
המועצה האזורית לב-השרון.

הישיבה תתקיים בהשתתפות מנכ"ל משרד השיכון - מר אריה מזרחי,
ראש המועצה - יצחק ישועה, חברי מליאת המועצה, הנהלת העמותה, מנהלת
צורן, קבלנים ואישים נוספים !

נא אשרו השתתפותכם עם מזכירת העמותה / איריס, טל': 09-967244.

ב ב ר כ ה .

אילן קיא
יו"ר העמותה

יצחק ישועה
ראש המועצה

א/מק

כתובת: דאר תל-מונד מיקוד 40600 טל. 7-967384-09 פקס. 09-961219

משרד הבינוי והשיכון
לשכת המכרז
17-11-1993
25341 תיק



משרד הבינוי והשיכון
לשכת המנהל הכללי

ירושלים, ג' בחשוון התשנ"ד
18 באוקטובר 1993
סימוכין: סכמ 10368

סיכום סיכום סיור המנהל הכללי במועצה האזורית לב השרון מיום 01/10/93

נוכחים: א. מזרחי, י. שועה, נ. חזקיהו, ד. יצחקי, מ. הימלפרב.

לפי

1. צורן

א. בנה ביתך

החלטה:

113 מגרשים יוקצו לבני מוא"ז לב השרון.
ההרשמה וההגרלה תעשה עפ"י קריטריונים ונהלים שיסוכמו מראש ע"י המועצה, בעצה אחת עם הגורמים המקצועיים במשרד הבינוי והשיכון. המועצה תדאג לכך שהמשתכנים יתנו את הסכמתם לביצוע הפרוייקט בבניה מרוכזת.

טיפול: י. שוורץ - בניה כפרית
לר"ז: 01/01/94

ב. כנישים

החלטה:

הקטע צורן - תל מונד בכביש 561 (קטע דרומי), יבוצע בכפוף לסעיף 2 בסיכום המנכ"ל מיום 22/9/93.
הקטע הצפוני מערבי של כביש 561 יבוצע באחריות מע"צ בשנת התקציב הבאה.

טיפול: ס. בן ציון - מע"צ
לר"ז: 01/01/94

ג. הלוואות מקום

מ.א. לב השרון תבוא בדברים עם מנהל אגף אכלוס במטרה לבדוק תנאים משופרים בתוכנית הסיוע המוצעות לעולים חדשים. הרעיון הוא לתת מטריה של משרד הבינוי והשיכון להלוואות ומשכנתאות שמציע הבנק.

טיפול: י. שוורץ - אכלוס
לר"ז: 01/01/94

ד. צורן - שלב ב'

משרד הבינוי והשיכון תומך עקרונית בתוכניות לשלב ב' של צורן. כמו כן יסייע המשרד בתמיכה ואישור התוכניות במועצה הארצית.

טיפול: י. שוורץ - אכלוס
לר"ז: 01/01/94



משרד הבינוי והשיכון
לשכת המנהל הכללי

ה. מנהלות הפרוייקט
משהב"ש יתמוך במנהלת הפרוייקט להקמת צורן א' ויפעל במקביל למינוי
מנהלה לפרוייקט צורן ב'.

טיפול: י. שוורץ - בניה כפרית
ל"ז: 01/01/94

2. מוסדות ציבור צורן

א. תשלום המשכנתאות עבור הפיתוח והתשתית בצורן ב', יכלול את עלות
הקמת מבני הציבור.

ב. מ.א. לב השרון תגיש למהב"ש מסמך שיפרט את מוסדות הציבור הנחוצים
בצורן ב' ובצורן א'.

הנושא יובא להחלטת המנכ"ל.

טיפול סעיפים א'-ב': י. שוורץ - בניה כפרית
ל"ז: 01/01/94

נרשם ע"י: מיקי הימלפרב
ע. מנכ"ל

העתק: נוכחים
י. שוורץ
ס. בן ציון
א. קמחי
תיק סיכומים
בקרה ומעקב



מועצה אזורית לב השרון

ישובים

בני דרוור - גאולים - גנות הדר - חרות - יבב - כפר הס - כפר יעבץ - מרכז כפרי יעף - משמרת נורדיה - ניצני עוז - עזריאל - עין ורד - עין שריד - פורת - צור משה - שער אפרים - תנובות

10/10/93

מספר: 18911093

סיכום פגישה מיום 1/10/93 - נושא צורן

נוכחים: אריה מזרחי - מנכ"ל משרד השיכון, דני יצחקי - מנהל פרויקט "שנת הכוכבים", נתן חזקיהו - מנהל מחוז מרכז, מ.מ.י - יצחק ישועה - ראש מ.א. לב השרון, אילן גיא - יו"ר עמותה לאכלוס צורן, יצחק שעתל - מנכ"ל מנהלת צורן.

1. 113 מגרשים:

קיימת הסכמה עם מ.מ.י שהמגרשים יוקצו למועצה בעדיפות לבני לב-השרון, וזאת עפ"י קריטריונים שיקבעו ע"י המועצה. המועצה תעביר את רשימת המשתכנים למנהל לחתימה על חוזה פיתוח וכן תדאג שהמשתכנים יתקשרו לבניה מרוכזת. המשך טיפול באחריות מועצה ומנהל מקרקעי ישראל.

2. כביש 561

כביש הגישה יבוצע עפ"י סיכום של משרד השיכון בנושא ישובי הכוכבים מיום 21/9/92 (סעיף 2). חברת ערים תבצע את העבודות מקיזוז התקציב הנובע מהשקעות שבוצעו ע"י משרד השיכון באתר.

3. כביש מחבר מצורן לכביש 5613 (גאולים - פרדסיה)

הכביש יתוקצב ע"י מע"צ בשנת 1994. המנכ"ל תומך בסלילת כביש 561 מצורן לכביש מטי 4: כביש המאושר בתוכנית המתאר.

4. קרואנים זמניים למשתכני "עמותת העולה המכבי"

פניות של משתכני העמותה יופנו למועצה האזורית. במידה ולא ימצאו פתרונות מתאימים במסגרת המועצה, סוכס להפנות את הבעיות למשרד השיכון.

5. קליטת עולים:

תיעשה בדיקה למתן הלוואות בתנאים נוחים לעולים חרשים (טידור מיוחד להלוואות רגילות, כגון: כפר-סבא).

6. שלב ב' - צורן:

משב"ש תומך בהרחבת צורן ל-3,000 יחידות (כיום כ-1,400).

7. מנהלת פרויקט - צורן:

משב"ש יאשר תקציב למנהלת צורן. משב"ש ימנה פרויקטור לשלב ב' - צורן.

משרד הבנייה והשיכון ירושלים
לשכת המנהל הכללי
24-10-1993
דואר נכנס
מס' 24228
תיק



מועצה אזורית לב השרון

ישובים

בני דרוור - גאולים - גנות הדר - חרות - ינוב - כפר הס - כפר יעבץ - מרכז כפרי יעף - משמרת
נורדיה - ניצני עוז - עזריאל - עין ורד - עין שריד - פורת - צור משה - שער אפרים - תנובות

8. מוסדות ציבור:

המועצה תכין פרוגרמה למוסדות ציבור לשלב א' ושלב ב' - הנושא יובא להחלטת מנכ"ל.

9. תקציב מועצה 1993:

המועצה תעביר למשרד השיכון רשימת תקציבים שאושרו בשנים 92/93 בסכום של 200,000 ש"ח. אישורי ביצוע לאחר החלטת מנכ"ל.

10. תקציב מועצה 1994:

מועצה תכין רשימת השקעות לשנת 1994 שתוגש באמצעות המנהל לבניה כפרית.

11. כביש 6:

המועצה תבחן את האפשרויות ותכין תוכניות שישתלבו בעתיד במסגרת כביש מס' 6.

דשם: יצחק שניידל

יש/מק



מועצה אזורית לב השרון

ישובים

בני דרוור - גאולים - גנות הדר - חרות - ינוב - כפר הס - כפר יעבץ - מרכז כפרי יעף - משמרת
נורדיה - ניצני עוז - עזריאל - עין ורד - עין שריד - פורת - צור משה - שער אפרים - תנובות

04/10/93

מספר: 18831093

לכבוד
סלמן בן צירן
מנכ"ל מע"צ

ח.כ.

הנדון: כביש 561 - כביש גישה לצורן

הנני להביא לידיעתך, כי בכוונת המועצה האזורית לאכלס את הישוב צורן במהלך חודש 5/94.

כביש 561 הינו כביש הגישה היחיד לישוב צורן האמור כמצויין לאכלס בשלב א' - 1,400 משפחות. חתן האוכלוסיה בישוב זה הינם זוגות צעירים שברובם הגדול הינם עובדי חוץ ובעלי רכב.

עם אכלוס הישוב אנו צופים ללחץ אדיר של פקקי תנועה לכוון צומת דוד וזאת בנוסף למצב העגום כיום.

כמו כן לעניות דעתינו מן הראוי לתכנן שכביש 561 המתחבר לכביש 553 מדרום עו צורן, ימשך ויסלל (קטע קטן) עד לכביש 5613 בצפון. חבור זה יווסת ולו במעט את התנועה מצורן לצפון ולדרום.

בנוסף אציין בזאת שבכביש 561 מנוצעות כיום, אך ורק עבודות עפר ומצעים ללא אספלט ואין כל התחייבות מצד גורם כלשהו לבצע את השלמת העבודות הדרושות והסודת הצומת בכביש זה.

הנני מוצא לנכון להחריע בזאת בפני כבודו על חומרת המצב מתון תקווה שהעניין יסופל ובהקדם.

אודה באם אוזמן לפגישה עם כבודו להבהרת העובדות !

תודה עבור תשומת הלב !

וברכה,

משרד התיירות והתיבות
לשכת חכונות הכללי
יצחק ישועה
ראש המועצה
20-10-1993
דואר נכנס
24740
70

העתקים:

אריה מזרחי - מנכ"ל משרד השיכון ✓
יצחק שעתל - מנהלת צורן
שלמה אריאלי - מהנדס מחוז המרכז, ת"א



מועצה אזורית לב השרון

ישובים

בני דרוור - גאולים - גנות הדר - חרות - ינוב - כפר הס - כפר יעבץ - מרכז כפרי יעף - משמרת
נורדיה - ניצני עוז - עזריאל - עין ורד - עין שריד - פורת - צור משה - שער אפרים - תנובות

27/09/93

מטפול: 18550993

סיכום פגישה מיום 9/9/93

נוכחים: אריה מזרחי - מנכ"ל משרד השיכון, מיקי, איתן כול, יצחק ישועה - ראש המועצה, אילן גיא, יצחק שעחל.

1. צורן

המנכ"ל יערוך סיור בחוהמ"ע סוכות במועצה. בפגישה ידונו כל נושאי צורן (מוסדות ציבור, כביש גישה, עלויות פיתוח, 113 מגרשים וכ"ל).

2. תקציב 1993

לאור ביטול התחייבויות העבר שאושרו ע"י מ. השיכון לשנת תקציב 1993. סוכס שמשרד השיכון יאשר תוספת תקציב בסכום של 200,000 ש"ח בהשתתפות בתקציב פיתוח שאושרו בעבר. המסן טיפול באחריות עוזר מנכ"ל.

3. שיקום מושבים:

הנושא יתוקצב בשנת 1994 המשרד נערך בנושא. הטיפול יעשה נקודתית במושבים שיעמדו בקריטריונים וזאת בחיאות עם המועצה האזורית לב-השרון.

4. ביר

סוכס לתאם פגישה עם יהודה בר ע"מ לקום העבודה.

5. כבישי מע"צ - מועצה

לאור פניית המועצה לטיפול בכבישי מע"צ וחיבור הישוב צורן לכבישי דוחב סוכס לתאם פגישה עם מנכ"ל מע"צ סלמן בן ציון.

6. בניה תקציבית

המשרד לא מאשר בניה תקציבית לעולים חדשים וזאת בתשובה לפניה ראש המועצה לקבלת עזרה לקליטת עולים ובני לב השרון המתגוררים בקרדונים בתנאי דיור קשים, ובנים שהתגוררו בעבר בתחום המועצה.

7. תקציב 1994

סוכס לתאם פגישה עם המנכ"ל ונציגי המנהל לבניה כפודית.

רשם: יצחק/אחול

רבו מוציאים

כתובת: צומת בני דור דאר תל-מונד מיקוד 40600 טל. 7-052-967384 פקס. 052-961219

מס' תיק 24941
26-10-1993
דואר נכנס



מועצה אזורית לב השרון

ישובים

בני דרוור - גאלים - גנות הדר - חרות - ינוב - כפר הס - כפר יעבץ - מרכז כפרי יעף - משמרת
נורדיה - ניצני עוז - עזריאל - עין ורד - עין שריד - פורת - צור משה - שער אפרים - תנובות

27/09/93

מספר: 18550993

סיכום פגישה מיום 9/9/93

נוכחים: אריה מזרחי - מנכ"ל משרד השיכון, מיקי, איתן כנל.
יצחק ישועה - ראש המועצה, אילן גיא, יצחק שעתל.

1. צורן

המנכ"ל יערוך סיור בחוהמ"ע סוכות במועצה. בפגישה ידונו כל נושאי צורן (מוסדות ציבור, כביש גישה, עלויות פיתוח, 113 מגרשים וכו').

2. תקציב 1993

לאור ביטול התחייבויות העבר שאושרו ע"י מ. השיכון לשנת תקציב 1993. סוכס שמשרד השיכון יאשר תוספת תקציב בסכום של 200,000 ש"ח כהשתתפות בתקציב פיתוח שאושרו בעבר. המשן טיפול באחריות עוזר מנכ"ל.

3. שיקום מושבים:

הנושא יתוקצב בשנת 1994 המשרד נערך בנושא. הטיפול יעשה נקודתית במושבים שיעמדו בקריטריונים וזאת בתיאום עם המועצה האזורית לב-השרון.

4. ביוב

סוכס לתאם פגישה עם יהודה בר ע"מ לקדם העבודה.

5. כבישי מע"צ - מועצה

לאור פניית המועצה לטיפול בכבישי מע"צ וחיבור הישוב צורן לכבישי רוחב סוכס לתאם פגישה עם מנכ"ל מע"צ סלמן בן ציון.

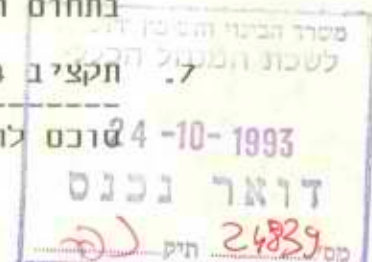
6. בניה תקציבית

המשרד לא מאשר בניה תקציבית לעולים חדשים וזאת בתשובה לפנית ראש המועצה לקבלת עזרה לקליטת עולים ובני לב השרון המתגוררים בקרוונים בתנאי יורר קשים, ובנים שהתגוררו בעבר בתחום המועצה.

7. תקציב 1994

לחאם פגישה עם המנכ"ל ונציגי המנהל לבניה כפרית.

רשם: יצחק שעתל
רכז מוניציפאלי



"מתן" מוצרי נייר וקרטון (1989) בע"מ
המפעל: איזור תעשייה צפוני ביתן 54 ח.ד. 335 בית-שאן
טלפונים: 06-585749-50, פקס: 06-585751

לש. א. מ. נ. ע.

(להתכתבות פנימית במשרדי הממשלה)

מזכר

אלו:	מ. מ. נ. הימ"מ - 4. מ. נ. ע.
מאת:	א. מ. נ. - 1. נ. א. הימ"מ - א. מ. נ. ע.
תאריך:	29.11.93
חיק מס':	

הערות:

מועצה אזורית מרחבים.

סימון:

שוארת הימ"מ אנה נשוי אסף 46 כח"ל
 במכה אל הימ"מ הימ"מ הימ"מ, א. מ. נ. ע. ושל
 המועצה האזורית מרחבים נתנו כהם.
 רצו פירוש המונח אל נאלו בשוארת
 הקנה הכספי אסף 46.
 יש לזכור כי שוארת 15 אנה סופה, לפי דפי
 הח"ל ודג הרמ"ל ח"ל מן המונח יבוא
 7 הסוף והתגיד ואזנים נאשים.

הכנה.

אסף רמ"מ

10/10/93

30-11-1993
 דואר נכנס
 מס' 7676 חיק 207



1010

מדינת ישראל

משרד הבינוי והשיכון
מינהל לבניה כפרית
מחוז הנגב

פרוגרמה לשנת 1994

*ישוב לטיפול נקודתי

הערות	מועד הפעלה				סכום	מהות העבודה	ישוב
	ד	ג	ב	א			
				X	200	שפוך מועדון	מרחבים אשכול
		X			500	תשתיות לשכונה חדשה (10 יח')	בטחה
				X	750	תשתיות לשכונה חדשה (30 יח')	גילת
			X		100	שפוך מועדון קשישים	גילת
				X	1000	תשתיות לשכונה חדשה	מבועים
				X	450	שפוך אולם ספורט	מבועים
			X		300	מגרש ספורט משולב	מבועים
				X	100	שפוך מגרש ספורט	מסלול
1/3 מהעלות				X	300	מרכז פיס קהילתי	מרחבים (מרכז אזורי)
				X	340	2 מגרשי כדורסל	מרחבים
				X	100	שפוך 2 מגרשי כדורסל	מרחבים
			X		500	תשתיות לשכונה חדשה (20 יח')	פטיש
			X		100	שפוך מגרש ספורט	פטיש
				X	90	שפוך מגרש ספורט	פעמי-תש"ז
		X			450	הרחבה ושפוך מועדון	קלחים
			X		100	שפוך מועדון	רנן
				X	200	שפוך מועדון	שדה-צבי
			X		150	פתוח מרכז	שדה-צבי

פ"י
ש"פ



משרד הבינוי והשיכון
לשכת המנהל הכללי

ירושלים, טו' בכסלו התשנ"ד
29 בנובמבר 1993
סימנו כפר 10672

נושאים לדיון בין השר לבין ראש מועצה אזורית מרחבים

ביום 29/11/93

פרוגרמת המינהל לבניה כפרית לשנת 1994 כוללת בתוכה את הטיפול בישובים הנקודתיים, אשר ישובי המועצה האזורית מרחבים נמנית בהם.

רצ"ב פירוט העבודות אשר נכללו בפרוגרמת הבניה הכפרית לשנת 1994.

יש לציין, כי פרוגרמה זו אינה סופית, שכן עפ"י החלטת ועדת הרמלך חלק מן העבודות יבוצעו ע"י הסוכנות היהודית וגורמים נוספים.

הערות	מועד הפעלה				סכום	מהות העבודה	ישוב
	ד	ג	ב	א			
				X	200	שיפוץ מועדון	אשכול
		X			500	תשתיות לשכונה חדשה (10 יח"ד)	בטחה
				X	750	תשתיות לשכונה חדשה (10 יח"ד)	גילת
			X		100	שיפוץ מועדון קשישים	
				X	1,000	תשתיות לשכונה חדשה	מבועים
				X	450	שיפוץ אולם ספורט	
			X		300	מגרש ספורט משולב	
				X	100	שיפוץ מגרש ספורט	מסלול
1/3 מהעלות				X	300	מרכז פיס קהילתי	מרכז אזורי



משרד הבינוי והשיכון
לשכת המנהל הכללי

הערות	מועד הפעלה				סכום	מהות העבודה	ישוב
	ד	ג	ב	א			
				X	340	2 מגרשי כדורסל	מרחבים
				X	100	שיפוץ 2 מגרשי כדורסל	
			X		500	תשתיות לשכונה חדשה (20 יח"ד)	פטיש
			X		100	שיפוץ מגרש ספורט	
				X	90	שיפוץ מגרש ספורט	פעמי תש"ז
		X			450	הרחבת ושיפוץ המועדון	קלחים
			X		100	שיפוץ המועדון	רנן
				X	200	שיפוץ המועדון	שדה צבי
			X		150	פיתוח מרכז	

המועצה האזורית מרחבים
לשכת ראש המועצה

צומת מרחבים ד.נ. הנגב 85140 טל': 07/960860-1 פקס': 07/925432
#####

י"ט חשוון תשנ"ד
3 בנובמבר 1993

לכבוד:
מר אריה מזרחי
מנכ"ל משרד השיכון
י ר ו ש ל י ם

אדון נכבד,

הנדון: בקשות המועצה למשרד השיכון תוכנית עבודה
תלת שנתית 94 - 95 - 96

בהתאם לחוזרכם אלינו מיום 3 אוקטובר 1993, הנני מגיש בזאת את בקשות
המועצה ותוכנית העבודה שהתגבשה לשלוש שנים.

שיקול המועצה להכין התוכנית בשונה מהנדרש נעוצה בעובדה של ראייה ותכנון
לטווח הרחוק, תוך מתן תשובות לישובי המועצה הזקוקים לטיפול יסודי ומקרי.

לציון את העובדה כי הבקשות תואמו עם אנשי המחוז במשרד השיכון, להלן
הפרויקטים לביצוע:

1. שיפוץ מועדונים בישובים:

1.1 מושב אשכול	250,000.- ש"ח.
1.2 מושב שדה-צבי	150,000.- ש"ח.
1.3 מושב רנן	100,000.- ש"ח.
1.4 מושב תפרח	100,000.- ש"ח.
1.5 מושב מסלול	50,000.- ש"ח.
1.6 מושב תלמי-בילד	100,000.- ש"ח.
1.7 מושב פטיש	50,000.- ש"ח.
1.8 מושב קלחים	100,000.- ש"ח.
1.9 מושב פדורים	100,000.- ש"ח.
	<hr/>
	1,000,000.- ש"ח
	=====

2. שיפוץ מרפאות:

2.1 במושב גילת	50,000.- ש"ח.
2.2 במושב בטחה	30,000.- ש"ח.
2.3 במושב מסלול	20,000.- ש"ח.
2.4 במושב פדורים	50,000.- ש"ח.
	<hr/>
	150,000.- ש"ח
	=====

3. שיפוץ מבנה ספורט:

3.1 שיפוץ אולם ספורט מבוועים	500,000.- ש"ח.
3.2 שיפוץ מיגר אמפיתאטרון במבוועים	100,000.- ש"ח.
	<hr/>
	600,000.- ש"ח
	=====

4. שיפוץ מועדוני כשישים:

4.1 במושב רנן	30,000.- ש"ח.
4.2 במושב בטחה	50,000.- ש"ח.
4.3 במושב פטיש	70,000.- ש"ח.
4.4 במושב גילת	100,000.- ש"ח.
4.5 במרכז מבוועים	50,000.- ש"ח.
	<hr/>
	300,000.- ש"ח
	=====

5. בניית מבנה ציבור חדשים + הרחבות:

5.1 השתת' בבניית מבנה מרכז פריס בקריית חינוך	600,000.- ש"ח.
5.2 פעוטון 3 כיתות במבוועים	800,000.- ש"ח.
5.3 פעוטון 2 כיתות בתפרח	500,000.- ש"ח.
5.4 השתת' מרפאה במושב תפרח	150,000.- ש"ח.
5.5 השתת' מרפאה במושב גילת	150,000.- ש"ח.
5.6 הרחבה מועדון פדורים	300,000.- ש"ח.
5.7 הרחבת מועדון קלחים + מזכירות	400,000.- ש"ח.
5.8 מועדון מבוועים	1,000,000.- ש"ח.
	<hr/>
	3,900,000.- ש"ח
	=====

6. פיתוח סביבתי מנמלי למועדונים בישובים לכל ישוב - 100,000.- ש"ח.

7. מתקני ספורט:

7.1 שיפוץ בריכת שחייה מבוועים + מבנה מלתחות	600,000.- ש"ח.
7.2 שיפוץ בריכת שחייה מרחבים	300,000.- ש"ח.
	<hr/>
	900,000.- ש"ח
	=====

8. שיפוץ מגרשי ספורט:

8.1 במושב פטיש	120,000.- ש"ח.
8.2 במושב פעמי - תש"ז	120,000.- ש"ח.
8.3 במושב מסלול	120,000.- ש"ח.
8.4 במושב קלחים	120,000.- ש"ח.
8.5 במושב פדורים	120,000.- ש"ח.
8.6 במושב אשבול	120,000.- ש"ח.
8.7 במושב תלמי-בילד	120,000.- ש"ח.
8.8 במושב בטחה	120,000.- ש"ח.
8.9 במושב ניר-משה	120,000.- ש"ח.
8.10 במושב גילת	120,000.- ש"ח.
	<hr/>
	1,200,000.- ש"ח
	=====

9. הקמת מנהלים ספורט:

9.1	מגרש מניס כפול במבועים	700,000.-	ש"ח.
9.2	מגרש כדורסל במבועים	200,000.-	ש"ח.
9.3	מגרש כדורגל במבועים	500,000.-	ש"ח.

1,440,000.-
ש"ח
=====

10. תאורת לחובלים:

10.1	במושב פטיש	150,000.-	ש"ח.
10.2	במושב מסלול	100,000.-	ש"ח.
10.3	במושב רנן	120,000.-	ש"ח.
10.4	במושב בטחה	150,000.-	ש"ח.
10.5	במושב פדורים	100,000.-	ש"ח.
10.6	במושב גילת	250,000.-	ש"ח.
10.7	במושב תפרח	250,000.-	ש"ח.
10.8	במושב תלמי-בילד	80,000.-	ש"ח.
10.9	במושב ניר-עקיבא	80,000.-	ש"ח.
10.10	במושב ניר-משה	100,000.-	ש"ח.
10.11	במרכז כפר מבוועים	100,000.-	ש"ח.
10.12	במושב אשבול	100,000.-	ש"ח.
10.13	במושב הלחים	100,000.-	ש"ח.
10.14	במושב שדה-צבי	100,000.-	ש"ח.
10.15	במושב פעמי-תש"ז	100,000.-	ש"ח.

1,980,000.-
ש"ח
=====

11. בנייתם פנימיים ותחבורה שוליים והחזקה לשנת 1994:

11.1	במושב תפרח	300,000.-	ש"ח.
11.2	במושב בטחה	150,000.-	ש"ח.
11.3	במושב תלמי-בילד	100,000.-	ש"ח.
11.4	במושב הלחים	100,000.-	ש"ח.
11.5	במושב פדורים	100,000.-	ש"ח.
11.6	במושב רנן	80,000.-	ש"ח.
11.7	במושב פטיש	70,000.-	ש"ח.
11.8	במושב ניר-עקיבא	100,000.-	ש"ח.
11.9	במרכז כפר מבוועים	100,000.-	ש"ח.
11.10	במושב שדה-צבי	200,000.-	ש"ח.
11.11	במושב מסלול	200,000.-	ש"ח.

1,500,000.-
ש"ח
=====

12. הרחבת ישובים לשנת 1994 בלבד:

- במושב גילת - 60 יח'.
- במושב בטחה - 40 יח'.
- במושב פטוש - 30 יח'.
- במושב ניר-משה - 20 יח'.

ס ה " כ _____ 150,000.- יח' לפי מפתח של 40,000.- ש"ח לית'

6,000,000.- ש"ח
=====

13. פיתוח גינון ומדרכות בישובים:

במרכזי הישובים ובסמוך למבנים הציבוריים אין כיום תשתית למדרכות וגינון, בכוונת המועצה להכין תוכנית תלת שנתית לביצוע שיפור חזותם של הישובים:

- | | |
|----------------|----------------------|
| 100,000.- ש"ח. | 1. מושב שדה-צביר |
| 100,000.- ש"ח. | 2. מושב פעמי-תש"ז |
| 150,000.- ש"ח. | 3. מושב אשבול |
| 150,000.- ש"ח. | 4. מושב תלמי-בירן |
| 100,000.- ש"ח. | 5. מושב ניר-משה |
| 150,000.- ש"ח. | 6. מושב גילת |
| 150,000.- ש"ח. | 7. מושב פטוש |
| 100,000.- ש"ח. | 8. מושב תפרח |
| 100,000.- ש"ח. | 9. מושב פדורים |
| 150,000.- ש"ח. | 10. מושב בטחה |
| 100,000.- ש"ח. | 11. מושב מסלול |
| 100,000.- ש"ח. | 12. מושב רבן |
| 100,000.- ש"ח. | 13. מרכז כפרי מבוזים |
| 100,000.- ש"ח. | 14. מושב ניר-עקיבא |
| 100,000.- ש"ח. | 15. מושב הלחם |

1,750,000.- ש"ח
=====

14. שיפור מבנים המשמשים למכולת בישובים לשנת 1994:

בישובי המועצה נבנו למעלה מ 35 שנה מבנים שונים שמאילווצים הוסבו ע"י הוועדים למכולת, למרבית האוכלוסיה אין כיום תנאים נאותים להקלת שרות בסיסי ביותר לרכישת מצרכים ליום יום, דבר אלמנטרי וחשוב, להלן פירוט בקשתנו לנ"ל:

- | | |
|---------------|-------------------|
| 50,000.- ש"ח. | 1. מושב מסלול |
| 50,000.- ש"ח. | 2. מושב בטחה |
| 50,000.- ש"ח. | 3. מושב פעמי-תש"ז |
| 50,000.- ש"ח. | 4. מושב פטוש |
| 50,000.- ש"ח. | 5. מושב גילת |
| 50,000.- ש"ח. | 6. מושב רבן |

300,000.- ש"ח
=====

... 5/...

15. בניית מכילת (מרכז מרכז) בירושלים:

במספר ישובי המועצה אין בכלל מכילת, הדבר קשה מנשוא ולא כלולוסיה נגרמת
עוגמת נפש רבה, בכוננתנו ובמסגרת התוכניות להקים באותם ישובים מבנים
חדשים שיעודם יהיה מכילת או מרכז מרכז:

400,000.- ש"ח.	1. מושב שדה-צבי
400,000.- ש"ח.	2. מושב תפרח
400,000.- ש"ח.	3. מושב אשכול
400,000.- ש"ח.	4. מושב ניר-עקיבא
400,000.- ש"ח.	5. מושב ניר-משה
<u>2,000,000.- ש"ח</u>	
=====	

16. סלילת כבישי וישה בירושלים:

במושבים: פטריש, פעמי-תש"ז, גילת, ניר-משה וניר-עקיבא, מרב נסלקו כבישים
פנימיים חדשים מזה שנים רבות המצב בלתי נסבל. הכבישים מלאי מהמורות
וצירים (4 מ') הכבישים אינם עוברים על צרכי הישובים בשל עומס תנועה והרכבים
החקלאיים הנעים במור המושב, לא אחת קרו תאונות שאפשר היה למנועם איכולא
הכבישים החדשים.

רואים אנו את תנופת הפיתוח האדירה המבוצעת בכל מקום בארץ, ומרבית הכבישים
מטופלים, אין ספק שזו יוזמה ברובה ומברכים את שר השיכון על שינוי סדר
המדיניות והפניות המשאבים לתוך תחומי הקו הירוק, יחד עם זאת מצפים אנו
לסיוע דחוף בסלילת הכבישים ב 4 המושבים, עלות משוערת - 1,900,000 ש"ח.

סה"כ בקשות המועצה לשלוש שנים מסתכמת בסך
26,320,000.- ש"ח
=====

מיותר לציין כי בקשותינו אלו שפורטו משקפים נאותה את המצב בישובי
המועצה, הסיוע ממשרדך נחוץ ביותר לשפר ולו במעט את חזותם של ישובי
המועצה שלא טופלו מזה שנים רבות באופן יסודי.

אני תקווה שכבר בתחילת שנת הכספים 1994 נראה ניצנים ראשונים של ישום
התקציבים ומימושם בהתאם.

בכבוד רב,
רחמים יונה
ראש המועצה.

העתק: מר אשכול לוי - גזבר המועצה.
מר אלכסנדר הרב - מהנדס מחוז הדרום.



משרד הבינוי והשיכון
לשכת המנהל הכללי

ירושלים, ח' בכסלו התשנ"ד
22 בנובמבר 1993
סימנו סכמ10613

סיכום דיון בנושא מ.א. מרחבים מיום 22/11/93

נוכחים: משהב"ש - א. מזרחי, י. שוורץ, ש.אהרון, מ. הימלפרב.
מרחבים - ר. יונה, ל. אשכול.

1. מכלת במרכז מבואים

הנכס שייך לחברת עמידר.

בכוונת חב' עמידר להוציא מכרז על השימוש בנכס.
מוא"ז מרחבים מבקשת לתת את הנכס למפעלו בשנים האחרונות ללא מכרז.

החלטה

הנושא יובא להחלטת שר הבינוי והשיכון.

טיפול: כ. רשקוב - לשכת מנכ"ל
לר"ז: 1/1/94

2. ביצוע כבישים פנימים

החלטה

ביצוע הכבישים הפנימים ע"י המינהל לבניה כפרית, באומדן עלות של
500 אלף ש"ח, ידחה לשנת התקציב הבאה.

טיפול: י. שוורץ - בניה כפרית
לר"ז: 15/1/94

3. פיתוח תשתיות במבועים

החלטה

מאושרת בקשת המועצה האזורית לסיוע בשיעור של 75% מעלות פיתוח
התשתיות ל- 58 יח"ד במקום.

טיפול: י. שוורץ - בניה כפרית
לר"ז: 15/1/94



משרד הבינוי והשיכון
לשכת המנהל הכללי

4. מגרשי כדור סל

החלטה

תיקצוב בניית שני מגרשי הכדור סל ושיפוץ השנים הנוספים, כפי שמפורט בסיכום הדיון מיום 13/10/93, ידחה לתחילת שנת התקציב הבאה.

טיפול: י. שוורץ - בניה כפרית
לר"ז: 15/1/94

5. תיכנון

החלטה

במטרה להתחיל בביצוע הפרוייקטים המתוקצבים, כבר בתחילת שנת התקציב הבאה תחל המועצה האזורית בתכנון כבר כיום.

טיפול: י. שוורץ - בניה כפרית
לר"ז: 25/11/93

נרשם ע"י - מיקי הימלפרב
ע. מנכ"ל

מיקי הימלפרב

העתק: נוכחים

א. קמחי - בניה כפרית
תיק סיכומים
מעקב ובקרה



משרד הביטחון והשיכון
לשכת המנהל הכללי

ירושלים, ג' בחשוון התשנ"ד
18 באוקטובר 1993
סימוכין: סכמ10377

סיכום דיון עם מ.א מרחבים מיום 13/10/93

נוכחים: משהב"ש - א. מזרחי, מ. הימלפרב
מ.א. מרחבים - ר. יונה, ל. אשכול.

מטרת דיון זה היא לקבל החלטות בעיקבות סיור המנכ"ל במועצה האזורית
ביום 24/8/93.

1. פיתוח תשתיות במבועים
החלטה

- א. מאושרת בקשת המועצה האזורית לסיוע בפיתוח תשתיות ל 58 יח"ד
- ב. מהנדס המחוז של המינהל לבניה כפרית, יקבע את עלות הפרוייקט ויתקצב את הפיתוח בהתאם.

טיפול: י. שוורץ - בניה כפרית
לר"ז: 01/1/94

2. הרחבת כנישים ומדרכות
החלטה

- א. מאושרת בקשת המועצה האזורית לסיוע בהרחבת כנישים ומדרכות בישובים: רנן, פדויים, ניר משה ומבועים.
- ב. מהנדס המחוז של המינהל לבניה כפרית יקבע את עלות הפרוייקט ויתקצב את הפיתוח בהתאם.

טיפול: י. שוורץ - בניה כפרית
לר"ז: 1/1/94

3. מגרשי כדורסל
החלטה

- א. מאושרת בקשת המועצה לסיוע בבנית 2 מגרשים כדורסל ובשיפוץ שני המגרשים הקיימים.
- ב. עלות בנית מגרש כדורסל 170 אלף ש"ח.
- ג. עלות שיפוץ מגרש כדורסל 50 אלף ש"ח.

טיפול: י. שוורץ - בניה כפרית
לר"ז: 01/11/93



משרד הבינוי והשיכון
לשכת המנהל הכללי

4. כבישים פנימיים
החלטה

בניגוד לנאמר בסיכום הדיון, ביצוע הכבישים הפנימיים יעשה ע"י המועצה האזורית, בעלות של 500 אלף ש"ח.

טיפול: י. שוורץ - בניה כפרית
ל"ז: 01/11/93

5. מגרש כדורגל

תשקל בקשת המועצה האזורית לסיוע בסך 200 אלף ש"ח לבנית מגרש כדורגל במבועים.

טיפול: י. שוורץ - בניה כפרית
ל"ז: 01/01/94

נרשם ע"י: מ. הימלפרב - ע. מנכ"ל

מ. הימלפרב

העתק: נוכחים
תיק סיכומים
בקרה ומעקב
י. שוורץ
א. קימחי

כפי שנת



משרד הבינוי והשיכון
לשכת המנהל הכללי

ירושלים, טו' בכסלו התשנ"ד
29 בנובמבר 1993
סימנו כפר 10672

נושאים לדיון בין השר לבין ראש מועצה אזורית מרחבים

ביום 29/11/93

פרוגרמת המינהל לבניה כפרית לשנת 1994 כוללת בתוכה את הטיפול בישובים הנקודתיים, אשר ישובי המועצה האזורית מרחבים נמנית בהם.

רצ"ב פירוט העבודות אשר נכללו בפרוגרמת הבניה הכפרית לשנת 1994.

יש לציין, כי פרוגרמה זו אינה סופית, שכן עפ"י החלטת ועדת הרמלך חלק מן העבודות יבוצעו ע"י הסוכנות היהודית וגורמים נוספים.

הערות	מועד הפעלה				סכום	מהות העבודה	ישוב
	ד	ג	ב	א			
				X	200	שיפוץ מועדון	אשכול
		X			500	תשתיות לשכונה חדשה (10 יח"ד)	בטחה
				X	750	תשתיות לשכונה חדשה (10 יח"ד)	גילת
			X		100	שיפוץ מועדון קשישים	
				X	1,000	תשתיות לשכונה חדשה	מבועים
				X	450	שיפוץ אולם ספורט	
			X		300	מגרש ספורט משולב	
				X	100	שיפוץ מגרש ספורט	מסלול
1/3 מהעלות				X	300	מרכז פיס קהילתי	מרכז אזורי



משרד הבינוי והשיכון
לשכת המנהל הכללי

הערות	מועד הפעלה				סכום	מהות העבודה	ישוב
	ד	ג	ב	א			
				X	340	2 מגרשי כדורסל	מרחבים
				X	100	שיפוץ 2 מגרשי כדורסל	
			X		500	תשתיות לשכונה חדשה (20 יח"ד)	פטיש
			X		100	שיפוץ מגרש ספורט	
				X	90	שיפוץ מגרש ספורט	פעמי תש"ז
		X			450	הרחבת ושיפוץ המועדון	קלחים
			X		100	שיפוץ המועדון	רנן
				X	200	שיפוץ המועדון	שדה צבי
			X		150	פיתוח מרכז	

המועצה האזורית מרחבים
לשכת ראש המועצה

צומת מרחבים ד.נ. הנגב 85140 טל': 07/960860-1 פקס': 07/925432
#####

יט חשוון תשנ"ד
3 בנובמבר 1993

לכבוד:
מר אריה מזרחי
מנכ"ל משרד השיכון
ירושלים

אדון נכבד,

הנדון: בקשות המועצה למשרד השיכון תוכנית עבודה
תלת שנתית 94 - 95 - 96

בהתאם לתוזרכם אלרנו מיום 3 אוקטובר 1993, הנני מגיש בזאת את בקשות
המועצה ותוכנית העבודה שהתגבשה לשלוש שנים.

שיקול המועצה להכין התוכנית בשונה מהנדרש בעוצמה בעובדה של ראיה ותכנון
לשווח הרחוק, תוך מתן תשובות לישובי המועצה הזקוקים למיפול יסודי ומקורי.

לציון את העובדה כי הבקשות תואמו עם אנשי המחוז במשרד השיכון, להלן
הפרויקטים לביצוע:

1. שיפוט מועדונים בירשובים:

1.1 מושב אשבול	250,000.- ש"ח.
1.2 מושב שדה-צבי	150,000.- ש"ח.
1.3 מושב רנן	100,000.- ש"ח.
1.4 מושב תפרח	100,000.- ש"ח.
1.5 מושב מסלול	50,000.- ש"ח.
1.6 מושב תלמי-בילד	100,000.- ש"ח.
1.7 מושב פטיש	50,000.- ש"ח.
1.8 מושב קלחים	100,000.- ש"ח.
1.9 מושב פדווים	100,000.- ש"ח.
	<hr/>
	1,000,000.- ש"ח
	=====

2. שיפוט מרפאות:

2.1 במושב גילת	50,000.- ש"ח.
2.2 במושב בטחה	30,000.- ש"ח.
2.3 במושב מסלול	20,000.- ש"ח.
2.4 במושב פדווים	50,000.- ש"ח.
	<hr/>
	150,000.- ש"ח
	=====

3. שיפוץ מבנה ספורט:

500,000.- ש"ח.
100,000.- ש"ח.

3.1 שיפוץ אולם ספורט מבועים
3.2 שיפוץ מיני אמפיתאטרון במבועים

600,000.- ש"ח
=====

4. שיפוץ מועדוני קשישים:

30,000.- ש"ח.
50,000.- ש"ח.
70,000.- ש"ח.
100,000.- ש"ח.
50,000.- ש"ח.

4.1 במושב רנן
4.2 במושב בטחה
4.3 במושב פטיש
4.4 במושב גילת
4.5 במרכז מבועים

300,000.- ש"ח
=====

5. בניית מבנה ציבור חדשים + הרחבות:

600,000.- ש"ח.
800,000.- ש"ח.
500,000.- ש"ח.
150,000.- ש"ח.
150,000.- ש"ח.
300,000.- ש"ח.
400,000.- ש"ח.
1,000,000.- ש"ח.

5.1 השתת' בבניית מבנה מרכז פריס בקריית חיבור
5.2 פעוטון 3 כיתות במבועים
5.3 פעוטון 2 כיתות בתפרח
5.4 השתת' מרפאה במושב תפרח
5.5 השתת' מרפאה במושב גילת
5.6 הרחבה מועדון פדורים
5.7 הרחבת מועדון קלחים + מזכירות
5.8 מועדון מבועים

3,900,000.- ש"ח
=====

1,500,000.- ש"ח
=====

6. פיתוח סביבתי מנמלי למועדונים בישובים
לכל ישוב - 100,000 ש"ח.

7. מתקני ספורט:

600,000.- ש"ח.
300,000.- ש"ח.

7.1 שיפוץ בריכת שחייה מבועים + מבנה מלתחות
7.2 שיפוץ בריכת שחייה מרחבים

900,000.- ש"ח
=====

8. שיפוץ מגרשי ספורט:

120,000.- ש"ח.
120,000.- ש"ח.
120,000.- ש"ח.
120,000.- ש"ח.
120,000.- ש"ח.
120,000.- ש"ח.
120,000.- ש"ח.
120,000.- ש"ח.
120,000.- ש"ח.
120,000.- ש"ח.

8.1 במושב פטיש
8.2 במושב פעמי - תש"ז
8.3 במושב מסלול
8.4 במושב קלחים
8.5 במושב פדורים
8.6 במושב אשבול
8.7 במושב תלמי-בילן
8.8 במושב בטחה
8.9 במושב ניר-משה
8.10 במושב גילת

1,200,000.- ש"ח
=====

9. הקמת מנרשרים ספורטי:

700,000.- ש"ח.	9.1	מגרש טניס כפול במבועים
200,000.- ש"ח.	9.2	מגרש כדורסל במבועים
500,000.- ש"ח.	9.3	מגרש כדורגל במבועים
<hr/>		
1,440,000.- ש"ח		
=====		

10. תאורת רחובות:

150,000.- ש"ח.	10.1	במושב פטיש
100,000.- ש"ח.	10.2	במושב מסלול
120,000.- ש"ח.	10.3	במושב רנן
150,000.- ש"ח.	10.4	במושב בטחה
100,000.- ש"ח.	10.5	במושב פדורים
250,000.- ש"ח.	10.6	במושב גילת
250,000.- ש"ח.	10.7	במושב תפרת
80,000.- ש"ח.	10.8	במושב תלמי-בילו
80,000.- ש"ח.	10.9	במושב ניר-עקרבה
100,000.- ש"ח.	10.10	במושב ניר-משה
100,000.- ש"ח.	10.11	במרכז כפר מבוועים
100,000.- ש"ח.	10.12	במושב אשבול
100,000.- ש"ח.	10.13	במושב הלחים
100,000.- ש"ח.	10.14	במושב שדה-צבר
100,000.- ש"ח.	10.15	במושב פעמי-תש"ז
<hr/>		
1,880,000.- ש"ח		
=====		

11. כבישים פנימיים ותחנות שוליים והחזקה לשנת 1994:

300,000.- ש"ח.	11.1	במושב תפרת
150,000.- ש"ח.	11.2	במושב בטחה
100,000.- ש"ח.	11.3	במושב תלמי-בילו
100,000.- ש"ח.	11.4	במושב הלחים
100,000.- ש"ח.	11.5	במושב פדורים
80,000.- ש"ח.	11.6	במושב רנן
70,000.- ש"ח.	11.7	במושב פטיש
100,000.- ש"ח.	11.8	במושב ניר-עקרבה
100,000.- ש"ח.	11.9	במרכז כפר מבוועים
200,000.- ש"ח.	11.10	במושב שדה-צבר
200,000.- ש"ח.	11.11	במושב מסלול
<hr/>		
1,500,000.- ש"ח		
=====		

12. הרחבת ישובים לשנת 1994 בלבד:

- במושב גילת - 60 יח'.
- במושב בטחה - 40 יח'.
- במושב פטיש - 30 יח'.
- במושב ניר-משה - 20 יח'.

ס"ה " כ 150,000.- לפי מפתח של 40,000.- ע"ת לית' 6,000,000.- ש"ח
 =====

13. פיתוח גיבנו ומדרכות בישובים:

במרכזי הישובים ובסמוך למבנים הציבוריים אין כיום תשתית למדרכות וגיבנון, בכוונת המועצה להכין תוכנית תלת שנתית לביצוע שיפור תזותם של הישובים:

- | | |
|----------------|---------------------|
| 100,000.- ש"ח. | 1. מושב שדה-צבר |
| 100,000.- ש"ח. | 2. מושב פעמי-תש"ז |
| 150,000.- ש"ח. | 3. מושב אשבול |
| 150,000.- ש"ח. | 4. מושב תלמי-בילד |
| 100,000.- ש"ח. | 5. מושב ניר-משה |
| 150,000.- ש"ח. | 6. מושב גילת |
| 150,000.- ש"ח. | 7. מושב פטיש |
| 100,000.- ש"ח. | 8. מושב תפרח |
| 100,000.- ש"ח. | 9. מושב פדורים |
| 150,000.- ש"ח. | 10. מושב בטחה |
| 100,000.- ש"ח. | 11. מושב מסלול |
| 100,000.- ש"ח. | 12. מושב רנן |
| 100,000.- ש"ח. | 13. מרכז כפר מבוזים |
| 100,000.- ש"ח. | 14. מושב ניר-עקיבא |
| 100,000.- ש"ח. | 15. מושב קלחים |

1,750,000.- ש"ח
 =====

14. שיפוץ מבנים המשמשים למכולת בישובים לשנת 1994:

בישובי המועצה נבנו למעלה מ 35 שנה מבנים שונים שמאילוצים הוסבו ע"י הוועדים למכולת, למרבית האוכלוסיה אין כיום תנאים נאותים לקבלת שרות בסיסי ביותר לרכישת מצרכים ליום יום, דבר אלמנטרי וחשוב, להלן פירוט בקשתנו לנ"ל:

- | | |
|---------------|-------------------|
| 50,000.- ש"ח. | 1. מושב מסלול |
| 50,000.- ש"ח. | 2. מושב בטחה |
| 50,000.- ש"ח. | 3. מושב פעמי-תש"ז |
| 50,000.- ש"ח. | 4. מושב פטיש |
| 50,000.- ש"ח. | 5. מושב גילת |
| 50,000.- ש"ח. | 6. מושב רנן |

300,000.- ש"ח
 =====

... 5/...

15. בניית מכולת (מינר מרקט) בישובים:

במספר ישובי המועצה אין בכלל מכולת, הדבר קשה מנשוא ולאובסלוסיה נגרמת עוגמת נפש רבה, בכוונתנו ובמסגרת התוכניות להקים באותם ישובים מבנים חדשים שיעודם יהיה מכולת או מינר מרקט:

1. מושב שדה-עבר	400,000.- ש"ח.
2. מושב תפרח	400,000.- ש"ח.
3. מושב אשכול	400,000.- ש"ח.
4. מושב ניר-עקרבא	400,000.- ש"ח.
5. מושב ניר-משה	400,000.- ש"ח.
	<u>2,000,000.- ש"ח</u>
	=====

16. סלילת כבישי גישה בישובים:

במושבים: פטיש, פעמי-תש"ז, גילת, ניר-משה וניר-עקרבא, שרם נסללו כבישים פנימיים חדשים מזה שנים רבות המצב בלתי נסבל. הכבישים מלאי מהמורות וצירים (4 מ') הכבישים אינם עונים על צרכי הישובים בשל עומס תנועה והרכבים החקלאיים הנעים בתוך המושב, לא אחת קרו תאונות שאפשר היה למנועם אילו לא הכבישים החדשים.

רואים אנו את תנופת הפיתוח האדירה המבוצעת בכל מקום בארץ, ומרבית הכבישים מטופלים, אין ספק שזו יוזמה ברובה ומברכים את שר השיכון על שינוי סדרו המדיניות והפניות המשאבים לתוך תחומי המון הירוק, יחד עם זאת מצפים אנו לסיוע דחוף בסלילת הכבישים ב 4 המושבים, עלות משוערת - 1,900,000 ש"ח.

26,320,000.- ש"ח

סה"כ בקשות המועצה לשלוש שנים מסתכמת בסך

מיותר לציין כי בקשותינו אלו שפורטו משקפים נאותה את המצב בישובי המועצה, הסיוע ממשרדך נחוץ ביותר לשפר ולו במעט את חזותם של ישובי המועצה שלא טופלו מזה שנים רבות באופן יסודי.

אני תקווה שכבר בתחילת שנת הכספים 1994 נראה ניצנים ראשונים של ישום התקציבים ומימושם בהתאם.

בכבוד רב,
רחמים יונה
ראש המועצה.

העתק: מר אשכול לוי - גזבר המועצה.
מר אלכסנדר קרפ - מהנדס מחוז הדרום.



משרד הבינוי והשיכון
לשכת המנהל הכללי

ירושלים, ח' בכסלו התשנ"ד
22 בנובמבר 1993
סימנו סכמ10613

סיכום דיון בנושא מ.א. מרחבים מיום 22/11/93

נוכחים: משהב"ש - א. מזרחי, י. שוורץ, ש.אהרון, מ. הימלפרב.
מרחבים - ר. יונה, ל. אשכול.

1. מכלת במרכז מבואים

הנכס שייך לחברת עמידר.

בכוונת חב' עמידר להוציא מכרז על השימוש בנכס.
מוא"ז מרחבים מבקשת לתת את הנכס למפעלו בשנים האחרונות ללא מכרז.

החלטה

הנושא יובא להחלטת שר הבינוי והשיכון.

טיפול: כ. רשקוב - לשכת מנכ"ל
לר"ז: 1/1/94

2. ביצוע כבישים פנימים

החלטה

ביצוע הכבישים הפנימים ע"י המינהל לבניה כפרית, באומדן עלות של
500 אלף ש"ח, ידחה לשנת התקציב הבאה.

טיפול: י. שוורץ - בניה כפרית
לר"ז: 15/1/94

3. פיתוח תשתיות במבועים

החלטה

מאושרת בקשת המועצה האזורית לסיוע בשיעור של 75% מעלות פיתוח
התשתיות ל- 58 יח"ד במקום.

טיפול: י. שוורץ - בניה כפרית
לר"ז: 15/1/94



משרד הבינוי והשיכון
לשכת המנהל הכללי

4. מגרשי כדור סל

החלטה

תיקצוב בניית שני מגרשי הכדור סל ושיפוץ השנים הנוספים, כפי שמפורט בסיכום הדיון מיום 13/10/93, ידחה לתחילת שנת התקציב הבאה.

טיפול: י. שוורץ - בניה כפרית
ל"ז: 15/1/94

5. תיכנון

החלטה

במטרה להתחיל בביצוע הפרוייקטים המתוקצבים, כבר בתחילת שנת התקציב הבאה תחל המועצה האזורית בתכנון כבר כיום.

טיפול: י. שוורץ - בניה כפרית
ל"ז: 25/11/93

נרשם ע"י - מיקי הימלפרב
ע. מנכ"ל

מ. הימלפרב

העתק: נוכחים
א. קמחי - בניה כפרית
תיק סיכומים
מעקב ובקרה



משרד הבינוי והשיכון
לשכת המנהל הכללי

ירושלים, ג' בחשוון התשנ"ד
18 באוקטובר 1993
סימוכין: סכמ 10377

סיכום דיון עם מ.א. מרחבים מיום 13/10/93

נוכחים: משהב"ש - א. מזרחי, מ. הימלפרב
מ.א. מרחבים - ר. יונה, ל. אשכול.

מטרת דיון זה היא לקבל החלטות בעיקבות סיור המנכ"ל במועצה האזורית
ביום 24/8/93.

1. פיתוח תשתיות במבועים
החלטה

- א. מאושרת בקשת המועצה האזורית לסיוע בפיתוח תשתיות ל 58 יח"ד
ב. מהנדס המחוז של המינהל לבניה כפרית, יקבע את עלות הפרוייקט
ויתקצב את הפיתוח בהתאם.

טיפול: י. שוורץ - בניה כפרית
ל"ז: 01/1/94

2. הרחבת כבישים ומדרכות
החלטה

- א. מאושרת בקשת המועצה האזורית לסיוע בהרחבת כבישים ומדרכות
בישובים: רנן, פדויים, ניר משה ומבועים.
ב. מהנדס המחוז של המינהל לבניה כפרית יקבע את עלות הפרוייקט
ויתקצב את הפיתוח בהתאם.

טיפול: י. שוורץ - בניה כפרית
ל"ז: 1/1/94

3. מגרשי כדורסל
החלטה

- א. מאושרת בקשת המועצה לסיוע בבנית 2 מגרשים כדורסל ובשיפוץ שני
המגרשים הקיימים.
ב. עלות בנית מגרש כדורסל 170 אלף ש"ח.
ג. עלות שיפוץ מגרש כדורסל 50 אלף ש"ח.

טיפול: י. שוורץ - בניה כפרית
ל"ז: 01/11/93



משרד הבינוי והשיכון
לשכת המנהל הכללי

4. כבישים פנימיים
החלטה

בניגוד לנאמר בסיכום הדיון, ביצוע הכבישים הפנימיים יעשה ע"י המועצה האזורית, בעלות של 500 אלף ש"ח.

טיפול: י. שוורץ - בניה כפרית
לר"ז: 01/11/93

5. מגרש כדורגל

תשקל בקשת המועצה האזורית לסיוע בסך 200 אלף ש"ח לבנית מגרש כדורגל במבועים.

טיפול: י. שוורץ - בניה כפרית
לר"ז: 01/01/94

נרשם ע"י: מ. הימלפרב - ע. מנכ"ל

מ. הימלפרב

העתק: נוכחים
תיק סיכומים
בקרה ומעקב
י. שוורץ
א. קימחי

מועצה אזורית מטה אשר



• טלפון 04-826-555 • מיקוד 25206 • פקס 04-822-079 • דואר נע אשרת •

101/2
13/12

תאריך: 28.11.93

הכנת

לכבוד
מר אריה מזרחי, מנכ"ל
משרד הבינוי והשיכון
קרית הממשלה ת.ד. 18110
ירושלים - 91180

א.נ.,

הנדון: נושאים לדיון ולסיור.

- אדמית
- אחידוד
- אילון
- אפק
- אשרת
- בוסתן הגליל
- בית העמק
- ברעמי
- בצת
- נעתון
- גשר הזיו
- חניתה
- יחיעם
- יסעור
- כברי
- כליל
- כפר מסריק
- לוחמי הגיטאות
- לימן
- מזרעה
- מצובה
- נסיעים
- נתיב השירה
- סער
- עברון
- עין הספר
- עמקא
- עיריאל ערמשה
- ראש הנקרה
- רגבה
- שיח דגון
- שמרת

בתאריך 23.9.93 התקיים דיון בלשכתך בתל-אביב אשר בעקבותיו הצעת לדון במספר סעיפים בבקורך הקרוב. ביניהם ביקשת לבדוק את הקצאה למושב בן-עמי עבור בית עם בישוב. וזאת לאור טענתי שהבית הזה משמש לפעילות חברתית רבת היקף למבוגרים ולנוער ושיפוצו חיוני ביותר.

בהתאם להוראתך עיכבנו את בצוע השיפוצים וזאת בתקווה שביקורך במקום יוכיח את נחיצות העבודה וההקצבה תשמש את המטרה העניינית של הישוב.

הנני פונה ומבקש שבאם לא תוכל להתפנות בזמן הקרוב לסיור באזורנו תתיר את בצוע העבודה בכתב.

הנושאים הנוספים שנדחו לדיון עד סיורך אצלנו ממשיכים להדאיג אותנו בעיקר בנושאי התשתיות בבתי ספר האזוריים, השלמות תשתיות בישובים אשר כוללים כבישים, חשמל, תאורה ולפירוטם אני מצרף רשימה. אני מסכם בסיפוק את הקידום הבניה של 1040 יחידות ובצוע בנית חדרי הבטחון.

אני משוכנע שבקורך אצלנו יתרום להמשך הפעילות הנחוצה לקידום הנושאים שהנם במסגרת עבודת משרדך.

אני מצפה לביקורך הקרוב ואם הוא יידחה למועד מאוחר, אנא התיחסותך לנושאים ברשימה המצורפת.

בברכה,

יחזקאל בריט
ראש המועצה

מס' תיק 26284
05-12-1993
דואר נכנס

מע/קש

סיכון ובינוי 1994
מועצה אזורית מטה אשר

חסכומים באלפי ש"ח

ניכון	מבני דת	מבני בריאות	מתקני ספורט	מגורש משחקים לילדים	גניב פנימי	ניקוז	תאורה	כבישים	בית ועד	מרכז לקשיש	מועדון	מועדון נוער	שם הקיבוץ
-	20	100	100	30	-	10	20	145	10	-	10	50	אדמית
-	20	635	200	110	150	18	30	120	30	500	450	500	אילון
30	50	400	350	30	70	20	20	150	500	100	80	-	אפק
30	30	100	100	30	200	30	30	300	50	60	80	50	בית העמק
30	40	50	100	20	-	10	40	200	-	200	-	-	נעתון
-	50	60	300	30	80	40	80	200	-	80	-	50	נשר הויו
-	50	100	200	40	100	-	30	220	-	-	-	30	חניתה
30	50	200	100	30	50	30	50	300	50	150	-	80	יחיעם
30	60	40	100	20	90	40	30	180	500	120	30	50	יסעור
-	50	150	120	40	270	-	40	200	100	-	-	500	כברי
30	70	-	120	50	100	40	25	180	80	100	80	80	כפר מנחם
30	50	40	100	30	80	20	28	250	80	120	-	250	לוחמי הניטאות
-	50	40	100	-	150	-	30	200	40	100	-	60	מצובה
-	70	-	90	30	50	-	20	150	50	500	40	500	סער
-	50	500	110	40	80	-	29	300	500	250	-	100	עברון
30	60	-	80	40	100	20	30	100	132	150	40	500	עין המפרץ
-	50	500	50	40	40	-	27	90	200	-	-	80	ראש הנקרה
30	50	-	100	30	140	30	60	400	-	50	40	80	רננה
30	-	-	150	40	-	40	32	215	60	-	30	50	שמרת
<hr/>													
שם המושב													
100	100	30	300	-	-	200	35	800	120	120	-	-	אחיוד
-	400	-	120	50	-	-	-	-	-	-	תחבחה	70	אשרת
50	100	20	150	50	2800	150	10	-	20	80	-	-	בוטמן חנליל
50	30	30	120	50	2500	20	20	90	-	120	-	500	בן-עמי
50	100	20	200	50	2500	30	10	54	-	80	-	70	בצת
30	30	-	120	50	-	20	1000	200	-	-	-	-	כליל
50	40	20	200	50	2500	30	40	40	30	80	-	-	לימן
50	350	20	200	50	2500	50	80	15	30	80	-	70	נתיב הסיירה
50	400	-	200	50	3000	80	37	150	30	80	280	-	עמקא
<hr/>													
שם הכפר													
200	100	100	280	100	4000	150	50	2100	350	1250	50	50	מזרעה
200	100	50	400	100	3500	100	130	1550	350	-	500	500	ערמטה
200	100	60	300	100	3200	80	33	1500	350	500	-	500	סייה דנון
<hr/>													
נס עמים													
<hr/>													
שונות													
<hr/>													
מכללת גליל מערבי													
מבנה המועצה													
					700	20	60	216	3800				

*הוסיפה אינה כוללת:
 (1) כבישי גישה (2) השתתפות במכונני טיחור איז (3) פיתוח שכונות חדשות (אשרת) (4) חרבה (מוסבים 5) כבישי בטחון לאורך החוף
 (6) סיקום מצפה ראש הנקרה מניעת קורוזיה (7) חדרי בטחון (8) מנורים.

מדינת ישראל
משרד הבינוי והשיכון
אגף אכלוס

תאריך: 25/11/93

לכבוד
איתי אייגס
אגף התקציבים
משרד האוצר

הנדון: מרגליות - סיוע במסגרת מבצעים

1. מושב מרגליות הינו מבין המושבים החלשים ביותר בקו העימות השוכן בגובה 800 מ' מעל פני הים.

בסקר שנעשה בישוב עלה כי עקב אופי הבניה שנעשתה בישוב בעבר קיימת בעיה קשה של איטום ובידוד הגגות והקירות.

להלן מצב הבתים:

א. גגות -

51 בתים עם גג אסבסט

19 בתים עם גגות רעפים ישנים

3 בתים ללא גגות רעפים (גגות שטוחים)

סה"כ 73 בתים

ב. בידוד -

50 בתים במושב נבנו בזמנו ללא כל בידוד תקני.

2. בשנים 1987-1990 נתן המשרד סיוע מיוחד בקו העימות להחלפת גגות, סיוע שהורכב מ- 50% מענק והיתרה בהלוואה, סיוע שפתר את בעית הגגות בקו העימות.

14.12.93

26692 כפי

3. לצורך פתרון בעיה זו במרגליות מוצע לאשר ממסגרת מבצעים את הסיוע שלהן.

3.1. להחלפת גגות 40,000 ש"ח מזה 20,000 במענק והיתרה בהלוואה צמודה 4.5% ל- 20 שנה בהחזר של כ- 120 ש"ח.

אומדן תקציבי -

מענקים	$50 \times 20,000 = 1,000,000$
סה"כ	$50 \times 1,500 = 75,000$
	<hr/>
	1,075,000

3.2. בידוד טרמי - 15,600 ש"ח מזה 7,500 במענק והיתרה בהלוואה צמודה 4.5% ל- 20 שנה בהחזר של כ- 90 ש"ח לחודש.

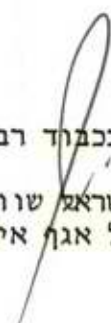
להערכתנו ימומש הסיוע ע"כ - 50 משקי בית.

אומדן תקציבי -

מענק	$50 \times 7500 = 375,000$
הלוואה	$50 \times 7500 = 375,000$
סה"כ	<hr/>
	750,000 ש"ח

4. סה"כ אומדן תקציבי (גגות=בידוד)

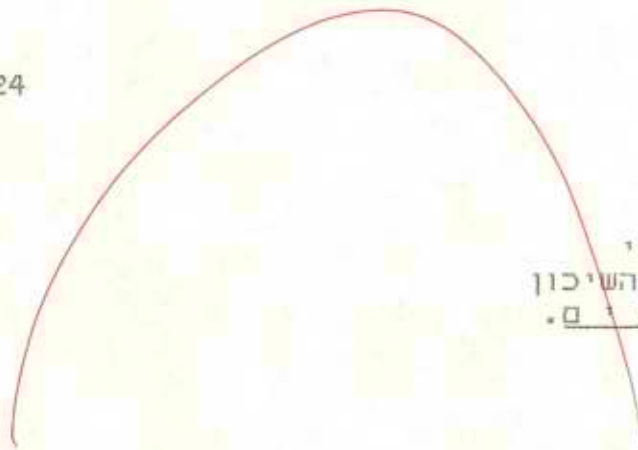
מענקים	1,375,000 ש"ח
הלוואות	450,000 ש"ח
סה"כ	<hr/>
	1,825,000 ש"ח


בכבוד רב
ישראל שוורץ
מנהל אגף איכלוס

העתק: מר בנימין (פואד) בן אליעזר - שר הבינוי והשיכון
מר אריה מזרחי - המנהל הכללי
גב' מיכאלה גרזון - ס/מנהל אגף איכלוס
גב' שרה אהרון - בניה כפרית
גב' אירית פרידלנדר - ממונה על תוכניות סיוע



24 בנובמבר 1993



לכבוד
אריה מזרחי
מנכ"ל מ. השיכון
ירושלים.

א.נ.א.

הנדון : מכתב תודה.

כימים אלו העביר משרד השיכון את הכספים הדרושים לכיסוי החוב להוצל"פ בגין משפט הקרקעות (ברירת החמצון של מורן).

בשם כל חברי מורן, ברצוני להודות לך על העזרה, המאמץ, תשומת הלב והסבלנות כלפינו, במאמצינו המשותפים לפתור את הבעיה.

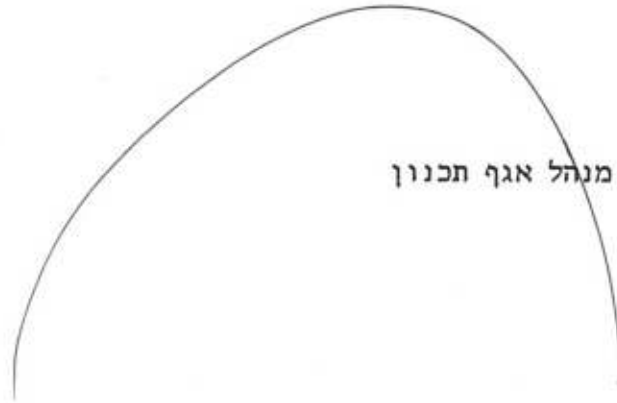
בברכה,

חיקי נדוידוב
מרכז המשק

משרד הבינוי והשיכון ירושלים
לשכת המנהל הכללי
28-11-1993
דואר נכנס
מס' 26063 תיק 200

משרד הבינוי והשיכון
אגף איכלוס

תאריך: 23/11/93



אל: י. רזי - מנהל אגף תכנון

הנדון: מ.א. משגב

רצ"ב פנית מר רז למנהל הכללי ופניתו אלי.
אבקש לטפל בנושא תכנון הרחבות הישובים כך שבתחילת 1994 נוכל להפעילן.
יש חשיבות לטיפול בתחום זה שכן המדובר באזור בעל עדיפות בו רמת הבקושים גבוה.

בכבוד רב
ישראל שורץ
מנהל אגף איכלוס

העתק: א. מזרחי - המנהל הכללי
ש. אהרון - בניה כפרית

אגפ

משרד הבינוי והשיכון
מסכת המנהל הכללי

29-11-1993
דואר נכנס
חיק 26152

25885 ג'ויץ אהרון



10/11/93
סימוכין: 1234

הנדסה
מ.מ. קמחי
04/11

לכבוד
מר מ. המילפרב
עוזר למנכ"ל
משרד הבינוי והשיכון

מיקי שלום,

הנדון: תוכנית עבודה 1994
מכתב מנל 10308 מיום 3/10/93

בהמשך למכתב שבנדון, ערך מהנדס המועצה רשימת צרכים אשר נובעים הן מהבניה שהתבצעה במהלך '93 (השלמות פיתוח הכרחיות) והן מתוכניות המועצה והישובים להמשיך את תנופת הבינוי והקליטה.

להלן מס' הערות כלליות:

- א. רשימה זו אינה כוללת את מימון התכנון שנדרש על מנת להתאים תוכניות הישובים לראייה החדשה שגורסת הרחבת מרבית הישובים. לצורך זה נדרשים ב-1 מליון ש"ח.
- ב. רשימה זו אינה כוללת פרויקט השלמת הצבת הקרוונים כפי שסוכם עם משרדכם (ע"ס 700,000 ש"ח).
- ג. פרויקטים אשר ביצועם יחל ב-'94 - חלקם יימשך אף ב-'95 ונושא זה מוצא ביטויו בטבלה המתאימה.

בברכה לשיתוף פעולה
ובברכת בניין הארץ,

אריק רז
ראש המועצה

משרד הבינוי והשיכון ירושלים
לשכת המנהל הכללי
22-11-1993
ר. נכנס
25885

לוח:
הצעה לתוכנית העבודה.

העתקים:
מר י. שוורץ, מ.ב.כ., ירושלים
גב' ש. אהרון, -" -"
גב' א. קימחי, -" -"
אינג' צ. שחר, מהנדס מחוז חיפה והגליל.
ד. וינגרטן, כאן
ש. אשואל, כאן

- אבטליון
- אשחר
- אתגר
- גילון
- הרית - יחד
- חלוץ
- טל-אל
- יובלים
- יודפת
- יער
- כישור
- כמון
- לבון
- לוטם
- רוח
- מורשת
- זכמנים
- הנוף
- מעלה צביה
- מצפה אבי"ב
- כפר שלמה
- פלך
- צורית
- קורנית
- רקפת
- שנב (עצמון)
- שוורשים
- שכניה
- תובל

- הנדיון
- זור תעשייה
- משגב
- אזור שרותים



תכנית עבודה ל- 94 - ע"פ עדיפויות
(כל הסכומים באלפי ש"ח)

1. עדיפות ראשונה:
פרוייקטים שטרם הושלמו ב- 93 ויש להשלימם:

סכום	הנושא	הישוב
664	33 יח"ד תשתיות ל-	גילון 1.1
235	50 " (פריצה)	טל-אל 1.2
272	25 " "	יעד 1.3
545	25 " "	מנוף 1.4
370	34 " "	מ.אביב 1.5
460	20 " "	צורית 1.6
262	25 " "	רקפת 1.7
150	15 " "	שכניה 1.8
375	15 " "	כמון 1.9
900	50 (קו ביוב)	אשחר 1.10
600	15 (ביוב + פתוח)	טל - אל 1.11
531	35 יח"ד	עצמון 1.12
500	תשתית שכר' צפונית	כ.סלאמה 1.13
250	חיבור לקו מאסף	יובלים 1.14
<u>6,114 אלפי ש"ח</u>		סה"כ תקציב להשלמת חוסר מ- 93 1.15

2. רשימת פרוייקטי בניה ב- 94 ע"פ נושאים ועדיפות (הבניה בחלק מהישובים החלה ובחלק תחל באביב 94).

2.1 - ישובים קהילתיים: (מגורים)

אומדן תקציב 95	אומדן תקציב 94	הנושא	הישוב
500	710	25 יח"ד תשתיות, ת.מפורטת	אבטליון 2.1.1
625	500	" 25 "	חלוץ 2.1.2
1,375	2,100	" 100 "	מורשת 2.1.3
150	300	" 20 "	צורית 2.1.4
625	600	" 25 "	כמון 2.1.5
625	600	" 25 "	מכמנים 2.1.6
450	450	" 20 "	מ.צביה 2.1.7
335	340	" 20 "	מנוף 2.1.8
450	450	" 20 "	חרשים 2.1.9
<u>5,110</u>	<u>6,050</u>		

- אבטליון
- אשחר
- אתגר
- גילון
- חרית - יחד
- חלוץ
- טל-אל
- יובלים
- יודמת
- יעד
- משור
- כמון
- לבק
- לוטם
- לון
- מורשת
- מכמנים
- מנוף
- מעלה צביה
- מצפה אביב
- כפר סלמה
- מלך
- צורית
- קורנית
- רקפת
- שב (עצמון)
- שורשים
- שכניה
- תובל

- תודיון
- יזור תעשיה
- משגב
- אזור שרותים



2.2 קיבוצים: (מגורים)

אומדן תקציב 95	אומדן תקציב 94	הנושא	הישוב
700	750	30 יח"ד תשתיות, ת. מפורטת	לוטם 2.2.1
450	450	20 " "	מורן 2.2.2
-	150	21 " קו ביוב ל-	פלך 2.2.3
1,150	1,350		

2.3 מוסדות ציבור

500	המשך פיתוח תשתית כבישים וחניות תשתיות	2.3.1 מרכז משגב
1,500	השתתפות במועדון חברים	2.3.2 מרכז הר גילון
200	" "	2.3.3 גילון
200	" "	2.3.4 קורנית
2,500	ח. אוכל	3.3.5 מורן
80	פיתוח מרכז מועדון	2.3.6 טל אל
80	" מועדון	2.3.7 עצמון
5,060		

הערה: במעלה צביה ובטל-אל חייבים לבנות גני ילדים - מקווים לתקצבם ע"י מ. החינוך.

2.4 מרכזי ישובים:

150	פיתוח מרכז	2.4.1 כמון
150	" "	2.4.2 מכמנים
250	" "	2.4.3 צורית
200	" "	2.4.4 רקפת
750		

סכום כולל לסעיפי התקציב 94/5 באלפי ש"ח 6,260 13,210

- אבטליון
- אשדוד
- אתגר
- גילון
- הררית - יחד
- תלנץ
- טל-אל
- יובלים
- יודפת
- יעד
- מישור
- כמון
- לבן
- לוטם
- מורן
- מורשת
- מכמנים
- נוף
- מעלה צביה
- מצפה אבי"ב
- כפר סלמה
- פלך
- צורית
- קורנית
- רקפת
- שגב (עצמון)
- שורשים
- שכניה
- תובל

- חרדיון
- ציור תעשייה

- משגב
- אזור שדותים



3. סכום הסעיפים:

93	ש"ח ב-	אלפי	6,114
94	ש"ח ב-	"	7,400
95	ש"ח ב-	"	6,260
94	ש"ח ב-	"	5,060
94	ש"ח ב-	"	750

סה"כ 25,584 אלפי ש"ח

השלמות	1.1 - 1.15
330 יח"ד חדשות, תשתיות	2.1 + 2.2
מוסדות ציבור ב- 94	2.3
מרכזי ישובים	2.4

סה"כ

ערך: אדר' וינגרטן דב - מהנדס המועצה

- אבטליון
- אשדוד
- אתגר
- גילון
- הררית - יחד
- חלוץ
- טל-אל
- יובלים
- יודמת
- יעד
- משור
- כמון
- לבון
- לוטם
- יין
- מורשת
- כמנים
- מנף
- מעלה צביה
- מצפה אבי"ב
- כפר סלמה
- מלך
- צורית
- קורנית
- רקמת
- שגב (עצמון)
- שורשים
- שכניה
- תובל

- תרדיון
- זור תעשיה

- משגב
- אזור שרותים



משרד הביטחון וההגנה
לשכת המנהל הכללי

ירושלים, ח' בכסלו התשנ"ד
22 בנובמבר 1993
סימנו סכמ10613

סיכום דיון בנושא מ.א. מרחבים מיום 22/11/93

נוכחים: משהב"ש - א. מזרחי, י. שוורץ, ש.אהרון, מ. הימלפרב.
מרחבים - ר. יונה, ל. אשכול.

1. מכלת במרכז מבואים

הנכס שייך לחברת עמידר.

בכוונת חב' עמידר להוציא מכרז על השימוש בנכס.
מוא"ז מרחבים מבקשת לתת את הנכס למפעלו בשנים האחרונות ללא מכרז.

החלטה

הנושא יובא להחלטת שר הביטחון וההגנה.

טיפול: כ. רשקוב - לשכת מנכ"ל
ל"ז: 1/1/94

2. ביצוע כבישים פנימים

החלטה

ביצוע הכבישים הפנימים ע"י המינהל לבניה כפרית, באומדן עלות של
500 אלף ש"ח, ידחה לשנת התקציב הבאה.

טיפול: י. שוורץ - בניה כפרית
ל"ז: 15/1/94

3. פיתוח תשתיות במבועים

החלטה

מאושרת בקשת המועצה האזורית לסיוע בשיעור של 75% מעלות פיתוח
התשתיות ל- 58 יח"ד במקום.

טיפול: י. שוורץ - בניה כפרית
ל"ז: 15/1/94



משרד הביטחון והשיכון
לשכת המנהל הכללי

4. מגרשי כדור סל

החלטה

תיקצוב בניית שני מגרשי הכדור סל ושיפוץ השנים הנוספים, כפי שמפורט בסיכום הדיון מיום 13/10/93, ידחה לתחילת שנת התקציב הבאה.

טיפול: י. שוורץ - בניה כפרית
לר"ז: 15/1/94

5. תיכנון

החלטה

במטרה להתחיל בניצוע הפרוייקטים המתוקצבים, כבר בתחילת שנת התקציב הבאה תחל המועצה האזורית בתכנון כבר כיום.

טיפול: י. שוורץ - בניה כפרית
לר"ז: 25/11/93

נרשם ע"י - מיקי הימלפרב
ע. מנכ"ל

מיכל סניק

העתק: נוכחים

א. קמחי - בניה כפרית
תיק סיכומים
מעקב ובקרה

ז' בכסלו תשנ"ד
21 בנובמבר 1993

לכבוד
מר יונל דורנאנו
מהנדס מחוז הדרום
מ.ע.צ.
באר - שבע

א.נ.

הנדון: כביש מס' 2932

אחר ואנו עומדים לפני סיום שנת הכספים אבקש ביצוע היבוד כביש זה
בהתאם להבטחת מנכ"ל משרד השיכון .
מיותר לציין את מצב הכביש .
נא טיפולך .
מצורף מכתב מלשכת המנכ"ל.

בברכה,
בא אבא
רחמים יונה
ראש המועצה

העתק: מר אריה מזרחי - מנכ"ל משרד השיכון ✓

קובץ: (מעצ) יונל דורנאנו - C:\QTX





משרד הבינוי והשיכון
המנהל הכללי

ירושלים, יא' בתשרי התשנ"ג
26 בספטמבר 1993
סימננו כפר 10243



Handwritten notes in Hebrew, including 'אשר' and 'אשר'.

לכבוד
מר רחמים יונה
ראש המועצה האזורית מרחבים

שלום רב,

הנדון: כביש 2932 מבועים ניר משה
סימוכין: מכתבך כביש מבוע מיום 7/9/93

היתבקשתי ע"י המנהל הכללי להשיב לפנייתך.

מברור שערכת עם הגורמים המטפלים במשרד הבינוי והשיכון הובהר לי שמצב הכביש אכן קשה, ודורש שיפוץ מידי.

יחד עם זאת בעיות התקציב שלמולם עומד משרד הבינוי והשיכון, ולנוכח המשימות כבדות המישקל איתם הוא מתמודד, אכן מקשות על ביצוע העבודות כבר בשנה זאת.

בשיחה שערך המנהל הכללי עם מנהל מע"צ בעניין זה, סוכם שמע"צ תעשה כל מאמץ לסיים את ריבוד קטע הכביש הנ"ל, עוד בשנת התקציב הנוכחית.

במידה והדבר לא יסתייע בידי מע"צ, ביצוע ריבוד הכביש יעשה כבר בתחילת שנת התקציב הבאה.

בכבוד רב

מיקי הימלפרב
ע. מנכ"ל

Handwritten signature of Miki Himelprab



משרד הבינוי והשיכון

לשכת המנחל הכללי

תאריך: 18/11/93

מס' פניה: 4500

**נא לציין מס' פניה
בתשובתך**

לכבוד

.....
.....
.....

א.ג.ב.,

הנדון:

לוטה מכתבו של

מתאריך: 17/11/93

אנה בדוק והעבר הערותיך למכתב המצורף.

אנה השב תשובתך ישירות לפונה.

העתק מהתשובה יש לשלוח ללשכת המנכ"ל.

העתק תשובה נוסף יש לשלוח ללשכת השר

בציון מס' פניה:

בכבוד רב,

ב/חני

ע/המנחל הכללי יאן האסרי



משרד הבינוי והשיכון
לשכת המנהל הכללי

18/11/93

תאריך:

4569

מס' פניה:

לכבוד

ראש מ.ע.מ. - מקבוצת החברות
מני יצחק עז
ת.ד. 51 הושפי"ב

א.ג.ג.

ר' נוס הבסח"ג ש

הנדון:

17/11/93

הועבר לבדיקה.

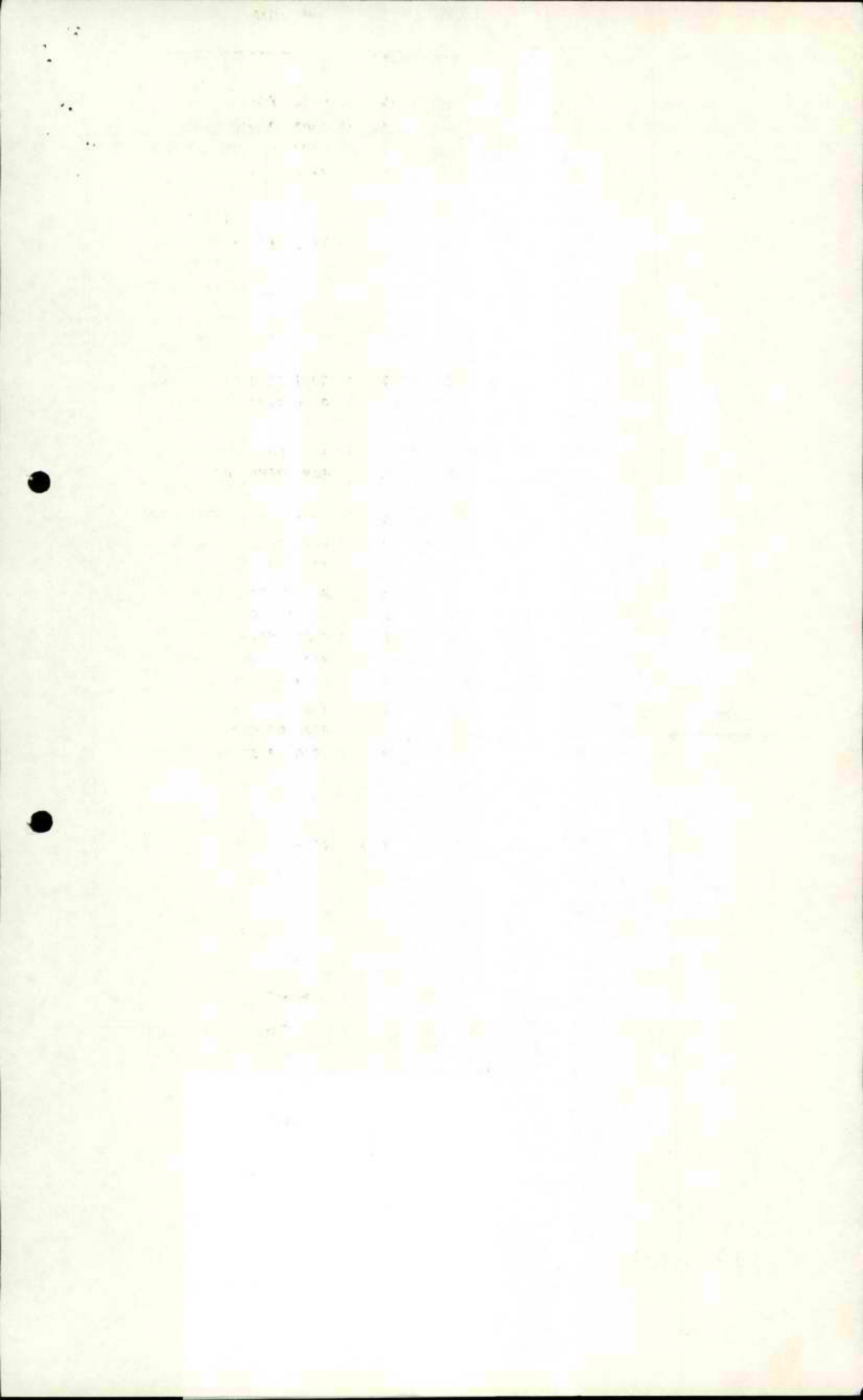
מכתבך אל לשכת המנכ"ל מיום

עם קבלת התוצאות נודיעך.

בכבוד רב,

ק/חניג

ע/המנהל הכללי - י"ר' ה'א"מ"פ



קו"ש גבוני

מושב טובדים להתישבות חקלאית שיתופית בע"מ

ד.ג. דום תוליל טיקוד 3030 940052/78 944376, 99 06-950133

תאריך 8/3/93

סימוכין 174

לכבוד

השר בנימין בן אליעזר

שר השיכון

ירושלים

וכבוד

בכוונת מושבנו להוציא את הלולים מתוך חצרות המושב למכוונות החזק למושב
במקום הלולים המוצאים לאפשר לבעל המטק להקים בית עבור חכן הממשיך כמקור
כמושבים.

נודל חצר המטק לא מאפשר חקטת ביח כזה, חקטת שכונה נפרדת לבנים תסתכס בעלו
נבוהה מאוד עבור חשתית בחשמל, ביוב, מיס וכביש גישה ותנתק את הבית טיחיד
האס.

כצטוה זרנו תחסך כר ענות המסתות ודור התמסך והות יחידה כרתי נפרדת.

לצורך זה אנו מבקשים להקציב לנו חקציב לסקילת 2.5 ק"מ כביש אהפלה של שו
כורכר ותוואי קיים.

שיפוט בית המשפט והמאיון

בית העם במושב נבנה לפני 19 שנה, ועד המושב תחזק אותו כראוי במסך כל השני
האלה, אולם כעת המכנים ומצאים כמצב שאינו יכולים להפעילם. מערכות המיר
החשמל, הביוב יצאו מכלל שימוש.

בישיבה שקיימו לפני כשנתיים עם המועצה האזורית ונס בחודשים האחרונים סוכס ע
חקציב של 200 אלף שי למטרה הנ"ל אולם עד כה לא הניע הדבר לידי ביצוע.

אנו מבקשים בכל לשון של בקשה להקציב 150 אלף שי למטרה זו והיתרה כמימון
עצמי, בכדי שסוף סוף נוכל לחזור לפעילות חברתית בעיקר לנוער ונס למבוגרים.

העתק:

מר יצחק עלי - יו"ר המוא"ז מבואות חרסון

בברכה
דעה נעים
יו"ר ועד המושב

1972
1973
1974

1975
1976

1977
1978

1979
1980

1981

מושב סובדים לחתימות חקלאית שיתופית בע"מ

ד.ו. טרנס אנליט ויקור סניף 94052/70, 944.776, 06-950133-07

תאריך 1/9/93

סימולין 332

אל
ביתן כנע

יועץ שר הבינוי והשיכון

משרד השיכון

ירושלים

א.נ.

א. עיון מאו עכתבך מ- כפי, ט"ס, על ש"ש ט"ו חשד בכפר יובל, בפנישה
נעניי הישובים ואנו מודים לשר על זכויותו לחוספת של 50 אלף ש" לרש
שיפוץ בית העם ברמות נפתלי.

ב. עלות השיפוץ הנ"ל - 300 אלף ש" - המושב קיבל על עצמו להשתתף בשליש מעל
העבודות.

ג. בפנישה שהיתה בלשכת השר כת"א ב-25/2/93 והשתתפות החברים: רש
בע"מ, דובין שלום ויצחק כהן העלוז בפני כב' השר את בקשתנו להנד
מימון המשרד ל- 150 אלף ש" והשר אישר זאת. את בקשתנו זאת העלוז
כמכתבו אליכם מ- 8/3/93.

ד. עד היום טרם קיבלנו את סיכום הפנישה הנ"ל עם השר, המאשר את השתתפ
המשרד בסכום הנ"ל.

ה. אבקש לבדוק את סיכום הדברים הנ"ל ולעדכן את המשרד בסכום הכולל
השתתפות המשרד.

ו. תמצוב העמדה ודף החשד אנו ש" בנוסחה השתתפות וישנו דרך 100
יאפשרו לבצע את שיפוץ בית העם.

העתקים:מר אריה מוזיקי - מנכ"ל משרד הבינוי והשיכון
מר גיורא לייכלר - מנהל הסינהל לבניה כפרית מחוז הצפון
מר יצחק עלי - יו"ר הסועצה האזורית מבואות חרמון
מר דובין שלום - מנכ"ל הרשות לפיתוח הנגלי

בברכה

יעד מושב

קדיש נפתלי



לשכת שר הבינוי והשיכון

ירושלים, כח' באייר תשנ"ג
19 במאי 1993

400

סכום סיוור שר הבינוי והשיכון
במו"א מנואות החרמון מתאריך 20.4.93

משוואות: דני הוד, ראש חמינתל לבניה כפרית
ועתק ע"י יו"ש המנהל מנואות החרמון

1. גן ילדים באליפלט:

א. השר מאשר הקצוב על 20 אלף ש"ח בשנת התקציב 93 לשיכון
גן וילדים.

ב. באחריות דני הוד.
(א"י יו"ש 10/9/93 שנתית השלש)

2. מושב שדה אליעזר:

א. השר מאשר על 20 אלף ש"ח בשנת התקציב 93 לפרוייקט
חניכוב במושב.

ב. באחריות דני הוד.
(א"י יו"ש 10/9/93 שנתית השלש)

3. משמר הירדן:

א. השר מאשר סך 400 אלף ש"ח בשנת התקציב 93 לפיתוח מרכז הישוב.

ב. התורוית תופעל בתיאום בין המינהל לבניה כפרית למושב.

ג. באחריות דני הוד.

א"י יו"ש
ד"ש: איתן ככל
יועץ השר

מעתה: מנכ"ל ומשרד

1870
1871
1872
1873
1874
1875
1876
1877
1878
1879
1880
1881
1882
1883
1884
1885
1886
1887
1888
1889
1890
1891
1892
1893
1894
1895
1896
1897
1898
1899
1900

1847-1852
1853-1858
1859-1864
1865-1870

1871-1876
1877-1882
1883-1888
1889-1894
1895-1900

1901-1906
1907-1912
1913-1918
1919-1924
1925-1930

1931-1936
1937-1942
1943-1948
1949-1954
1955-1960

1961-1966
1967-1972
1973-1978
1979-1984
1985-1990

1991-1996
1997-2002
2003-2008
2009-2014
2015-2020

2021-2026
2027-2032
2033-2038
2039-2044
2045-2050

1453

מדינת ישראל

המשרד הכלכלי והתעשייתי

המנהל לרשימת המעסיקים והעובדים

המחלקה הכלכלית מ.מ. 15110

מיקוד : 91180

אישור

מסמך לפי סעיף 10א

ותשנית

מחוז	תאריך	הגד מס	מסמך
51	04/08/93	0	400021973

לכבוד
 מועצה אזורית
 מבואות החרמון
 5-300002047

לרשימת המעסיקים והעובדים

1453

הנני מאשר כי המעסיק והעובדים

מחוז המעסיקים והעובדים
 מסמך מס 10א
 מסמך מס 10א
 מסמך מס 10א



מסמך מס 10א
 מסמך מס 10א
 מסמך מס 10א

תאריך
 תאריך
 תאריך

מסמך מס 10א

Handwritten header text, possibly a title or date, located at the top of the page.

Handwritten text block, possibly a name or address, located in the upper left quadrant.

Handwritten text block, possibly a name, located in the upper left quadrant.

Handwritten text block, possibly a name or address, located in the upper left quadrant.

Handwritten text block, possibly a name or address, located in the upper left quadrant.

Handwritten text block, possibly a name or address, located in the upper left quadrant.

Handwritten text block, possibly a name or address, located in the upper left quadrant.

Handwritten text block, possibly a name or address, located in the upper left quadrant.

Handwritten text block, possibly a name or address, located in the upper left quadrant.

Handwritten text block, possibly a name or address, located in the upper left quadrant.

Handwritten text block, possibly a name or address, located in the upper left quadrant.

Handwritten text block, possibly a name or address, located in the upper left quadrant.

Handwritten text block, possibly a name or address, located in the upper left quadrant.

Handwritten text block, possibly a name or address, located in the upper left quadrant.

Handwritten text block, possibly a name or address, located in the upper left quadrant.

Handwritten text block, possibly a name or address, located in the upper left quadrant.

Handwritten text block, possibly a name or address, located in the upper left quadrant.

יודפת - שרותי יעוץ הנדסה
 תכנון מיס, ניקוז, ביוב, מאגרים, שימור קרקע וכו'

28-09-1993
 יום שלישי

23.9.93
 134-11

לכבוד

מר קובי זרקא
 מהנדס מ.א. מבואות החרמון

הנידון שיקום בריכת כפר יובל

בהתאם לבקשתך ערכנו בדיקה לאפשרויות הניקיון של בריכת המים של כפר יובל.

ניתן לבצע תיקונים חיצוניים והן פנימיים על מנת למנוע נזילות מקיר הבריכה.

להערכתנו על מנת לשקם את הבריכה הנ"ל ולהעמידה בתקנים לבריכות המים, וכפי שמתחייב מתקנות משרד הבריאות, נדרש:

- א. לבצע מדידה באזור הבריכה לאחר ניקוי ראשוני שיכול להתבצע ע"י היישוב.
- ב. ביצוע איטום ע"י חומרים פלסטיים או דבקים מיוחדים לבטון.
- ג. לחוסוף לבריכת מקימת מכוון גובה, התאמת סולט והעליות וטגיונות, ביצוע גדר הקיפית ודרך גישה, פתח מילוט נוסף בגג הבריכה, התאמת פרט מילוי-והורקה, והסדרת צנרת.

50,000 ש"ח
 40,000 ש"ח

 90,000 ש"ח

- אומדן חנדסי לנ"ל עבודות עפר ובטון
- עבודות צנרת ופרטים

סה"כ ללא מע"מ

מחכה לאישוריך לפניסה לתכנון מפורט.

בברכת שנה טובה,



רוזנטל מאיר

מדינת ישראל

משרד הבינוי והשכון
חמינהל לבניה כפרית
וישובים חדשים

מחוז הגליל

תאריך: י"ח בחשוון תשנ"ד
2 בנובמבר 1993
מספר: 11124-1453

מחוז
מחוזות
14-11-1993

לכבוד
מועצה אזורית
מבואות החרמון

א.נ.

הנדון: אליפלט - שיפוץ גן ילדים

הריני להודיעכם כי, השתתמות בסך 20.000 ש"ח עבור שיפוץ גן ילדים, מעוצר מ"י משודרין.

התשלומים יבוצעו לפי התקדמות העבודה.

אבקשכם, לשלוח אלינו חומר טכני כמקובל, כמין כן, אנו מבקשים לציין שאם תוך חודשיים מתאריך הנ"ל, העבודה לא תופעל, נאלץ להחזיר את החוזה לירושלים.

בכבוד רב,

אדו"א.רזיכלר
מהנדס מחוז הגליל

לומה
צילום חוזה חתום

העתק
מר ש.שקר - ממונה על הבניה במחוז הגליל
מר ד.רוחם - ס/מהנדס מחוזי לאכלוס
מר ד.לופו - ראש צוות

גר/יר



משרד הבינוי והשיכון

המנהל הכללי ירושלים, ג' בכסלו התשנ"ד

17 בנובמבר 1993

סימנו סכמ10591

סיכום ישיבה מיום 15/11/93 עם נציגי מ.א. מבואות חרמון

נוכחים: משהב"ש - א. מזרחי

מ.א. מבואות חרמון - י. עלי, ח. אלטמן, נ. דוד, ש. כהן.

1. השלמות תקציבי בניה ופיתוח משנת 1993

הזלטה

השלמת תקציבי פיתוח תשתית ובניה משנת 1993 בישובים כפר יובל ורמות נפתלי תבצע בהתאם לתכנית העבודה לשנת 1994.

טיפול: ישראל שוורץ - ראש המינהל לבניה כפרית
לר"ז: 3/1/94

2. דיון נוסף

הזלטה

יש לקבוע תאריך לדיון נוסף עם נציגי מ.א. מבואות חרמון בנושא זה.

טיפול: לשכת מנכ"ל
לר"ז: 7/12/93

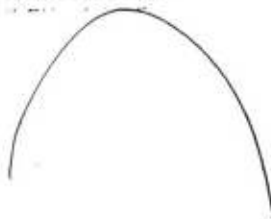
יפתח מס
רשם: יפתח מס
ע. מנכ"ל

העתקים: נוכחים
י. שוורץ - ראש המינהל לבניה כפרית (בפועל)
תיק סיכום
מעקב ובקרה



בנח

ירושלים, כא' באב תשנ"ג
8 באוגוסט 1993



סכום סיוור שר הבינוי והשיכון
בישוב כפר יובל שבמוא"ז מבואות החרמון בתאריך 3.8.93

משתתפים: ח"כ אלי בן מנחם - סגן שר הבינוי והשיכון
יצחק עלי - ראש המוא"ז מבואות החרמון
נציגי הישובים

1. כפר יובל:

- א. השר מאשר את ביצוע מערכת הניקוז בישוב בשנת 93.
- ב. השנה יחל בהסדרת הכבישים הפנימיים בישוב וסיום העבודה יעשה בשנת התקציב 94.
- ג. שיפוץ גן הילדים והשלמת שיקום בית העם יבוצעו בשנת התקציב 93.
- ד. עלות הביצוע של סעיפים ב' ו ג' כ- 150 אלף ש"ח.
- ה. בריכת המים לשתיה תתוקן בשנת התקציב 93.
- ו. באחריות, מנכ"ל המשרד.
- ז. ביצוע, תוך חודשיים.

2. רמות נפתלי:

- א. השר מאשר העברת 50 אלף ש"ח להשלמת בניית בית העם בשנת התקציב 93.
- ב. באחריות, מנכ"ל המשרד.
- ג. ביצוע, תוך חודשיים.

משרד הבינוי והשיכון
 28.8.1993
 כפר יובל



3. בית הלל:

- א. השר מאשר סלילת פסי הרעדה בכביש הראשי החוצה את הישוב, בשנת התקציב 93.
- ב. באחריות, מנכ"ל מע"צ.
- ג. ביצוע, תוך חודש ימים.

4. כללי:

מנהל ממ"י יבדוק את הטענות על העיכובים בנושא אישורים להקמת צימרים בישובים.

אויג כהן
רשם: איתן-כבל
יועץ השר

העתקים: מנכ"ל המשרד

מנהל ממ"י

מנכ"ל מע"צ

מנהל המינהל לבניה כפרית (בפועל)

מנהל המינהל לבניה כפרית מחוז הצפון

עוזר השר למושבים

ועד המושב כפר יובל

ועד המושב רמות נפתלי

ועד המושב בית הלל

מעקב ובקרה

תיק סיכומים/בניה כפרית/מוא"ז



מועצה בקו העימות

14 בנובמבר 1993
ל' בחשוון תשנ"דלכבוד
אריה מזרחי
מנכ"ל משרד הבינוי והשיכון
ירושלים

א.נ.נ.

מזכר לקראת פגישת עבודה

כללית

מועצה אזורית מבואות החרמון נמצאת בתחילת שלב של פיתוח והרחבה ביישוביה. מנגד זועק מצב הרעוע של התשתיות בכל תחום שניתן לעלות על הדעת.

תשעה יישובים נבנו בשנות ה-40 וה-50 ומאז בעצם נעשת עבודת אחזקה ברמה של תיקון שבר. התמוטטות התשתיות גורמת ליישובים מטרד יום יומי והמועצה קצרה ידה מלהושיע אנחנו מבקשים לתת פתרון יסודי. בביקורו של שר השיכון בחודש אוגוסט הצהיר שיש לתת ליישובי קו עימות סיוע.

המועצה הגישה פרוגרמה למשרד הבינוי והשיכון אל המנהל לבניה כפרית, עבור לתקציב 1994 הפרוגרמה מדגישה את מצב תשתיות ביישובי המועצה, העתק פרוגרמה זו מוגש לד.

ב ב ר כ ה ,

מנהל אגף בינוי ותשתית.
נחום דוד

37/ת



מועצה בקו העימות

11 בנובמבר 1993
כ"ז בחשוון תשנ"ד

הצעה לבקשות - מנכ"ל משרד השיכון

הערות	עלות	שם הישוב
		<u>א. מרגליות</u>
הבטחת השר		1. בניה תקציבית 2. גגות 3. קירות טרומיים
		<u>ב. כפר יובל - ארבה</u>
הבטחת השר (נמצאים בגמר מדידות ותכנון)	130.000 80.000 20.000	1. בריכת המים 2. ניקוז 3. בית העם
		<u>אמנון</u>
	450.000 750.000	ג. 1. מקלטים 2. כבישים 3. מבנה ציבור - אין כלל
		ד. <u>כרכום</u> - כביש גישה 3.1. ק"מ.
תקציב בפרוגרמה 93	100.000	ה. <u>כורזים</u> - כביש מעבר מעוף
תוספת להקצאת השר	200.000	ו. 1. משמר הירדן תוספת הסדרת הצומת המרכזית
שכונה שהחלה להתיישב ללא תשתיות	מליון ש"ח	ז. <u>רמות נפתלי</u> שכונה צעירה - תשתיות ברוב מים, חשמל
	120.000 50.000	ח. <u>גן כחל</u> פיתוח החצר
	100.000	ט. שאר ישוב מבנה ציבור (מועדון)
		י. <u>דישון</u> - גזית באיתו
		יא. - אליפלט -
כביש, חשמל		שכונה חדשה - תשתיות

מועצה אזורית - קבוצאות החרמון

Box 17, Kasa Pina 12000, ISRAEL.
Tel: (Operator) 06-942120-1-2, (Fax) 06-959217



12000 קפרי יובל - פניה 06-959217
טלפון (מרכזיה) 06-942120-1-2 (פקס) 06-959217

מועצה בקו העימות

5 בנובמבר 1994
כ"א בחשוון תשנ"ד

מבואות החרמון

פרוגרמה 1994

משרד הבינוני והשיכון המנהל לבניה כפרית - צפת

שם הישוב	ברוב	ניקוז	כבישים	מבני ציבור	פיתוח קירות תומכים	מדרכות שבילים	חזות והרחבה	בניה תקציבית	מקלוט	תקצוב תכנון	הערות
אליפלט	110.000	150.000	2.700.000	3.000.000	1.500.000	600.000	1500000		כלי ישוב		
אמנון			1.500.000*	2.000.000	600.000	500.000	500.000	ישוב חדש	לפחות		
בית הלל	4.000.000	200.000	3.500.000	1.000.000		500.000	600.000	20	5		
דישון	5.500.000		2.500.000	1.500.000	300.000	300.000	1750000	16 יחד'	מקלטים		
כפר יובל		200.000	2.500.000	700.000		700.000	300.000	16 יחד'			
כחל	300.000*	150.000	170.000	2.600.000	200.000	500.000	300.000	300.000	ישוב חדש		
כרכום	500.000*		4.000.000	2.600.000	300.000	500.000	300.000	300.000	ישוב חדש		
כורזים	350.000	150.000	400.000	2.500.000		200.000	400.000	400.000	ישוב חדש		
מרגליות	1.329.000	150.000	2.500.000	1.500.000		300.000	800.000	34 יחד'			
מ. הירדן	825.000	150.000	2.500.000	1.000.000			400.000	30 יחד'	תוקצב חלקי		
ר. נפתלי	כולל מחיר דישון		600.000	1.300.000	200.000	200.000	600.000	20 יחד'			
שאר ישוב		150.000	1.500.000	1.600.000		300.000	900.000	40 יחד'			
ש. אליעזר	2.100.000	180.000	2.500.000	1.600.000		350.000	900.000	40 יחד'			
מרכז אזורי	טרם נקבע מחיר	140.000	150.000	3.000.000			600.000				

הערות:

1. חלק מהפרוייקט מיועדים לפריסה למספר שנים
2. * תוקצב טרם בוצע
3. ח - חזות
4. ה - הרחבה.

הערות: לא הוכנס לתוכנית:

1. נושאי דת.
2. מתקני ספורט.
3. פיתוח כלכלי.

נחום דוד
מנהל אגף בינוני ותשתית

30/ת

אליפלט - אמנון - בית הלל - דישון - כפר יובל - כרכום - כורזים - מרגליות - מ. הירדן - ר. נפתלי - שאר ישוב - ש. אליעזר - מרכז אזורי



משרד הבינוי והשיכון
לשכת המנהל הכללי

ירושלים, ג' בכסלו התשנ"ד
17 בנובמבר 1993
סימנו כפר-10579

נושאים לדיון בין המנכ"ל לבין מועצה אזורית מגידו

1. קיבוץ רמות מנשה

במסגרת הבניה בין השנים '89-'91 נבנו בקיבוץ 22 יח"ד בבניה מתקדמת + מקלט. העבודות באתר הסתיימו. בשל זה לא ניתן לסייע בנושאי שיקום תשתיות בישוב הישן בשל מגבלות התקציב.

2. עין העמק ומדרד עוז - שכונות בנה ביתך

לא ניתן לסייע בשל מגבלות התקציב ועקב ההנחיות שניתנו לקראת הפרוגרמה לשנת 1994.

3. אליקים

משרדנו מטפל בישוב בבנית יח"ד למשפחות נזקקות, בשיתוף עם המוא"ז.

4. יקנעם - מבני ציבור ותשתיות

לא ניתן לסייע בשל מגבלות התקציב.

5. קיבוץ גבעת עוז

נבנו בישוב 14 יח"ד בבניה מתקדמת + מקלט. העבודות באתר הסתיימו.

הערה: כפרוגרמת '94 נכנסו עבודות מסוימות עפ"י הנחיות הנהלת המשרד. במידה וינתן תקציב נוסף לשנת 1994, בקשות המוא"ז יישקלו שנית.

10579
11.11.93
פיקוס

10579

מזכר

(להתבוננות פרטית במשורר הממשלתי)

תאריך	11.11.93	אלו	מאתרי הימורים + מנכ"ס
מספר	7688	מאתרי	מאתרי הימורים + מנכ"ס

מאתרי הימורים + מנכ"ס

סיכומי

1. תחילת המסמך מתארת את המצב הקיים -

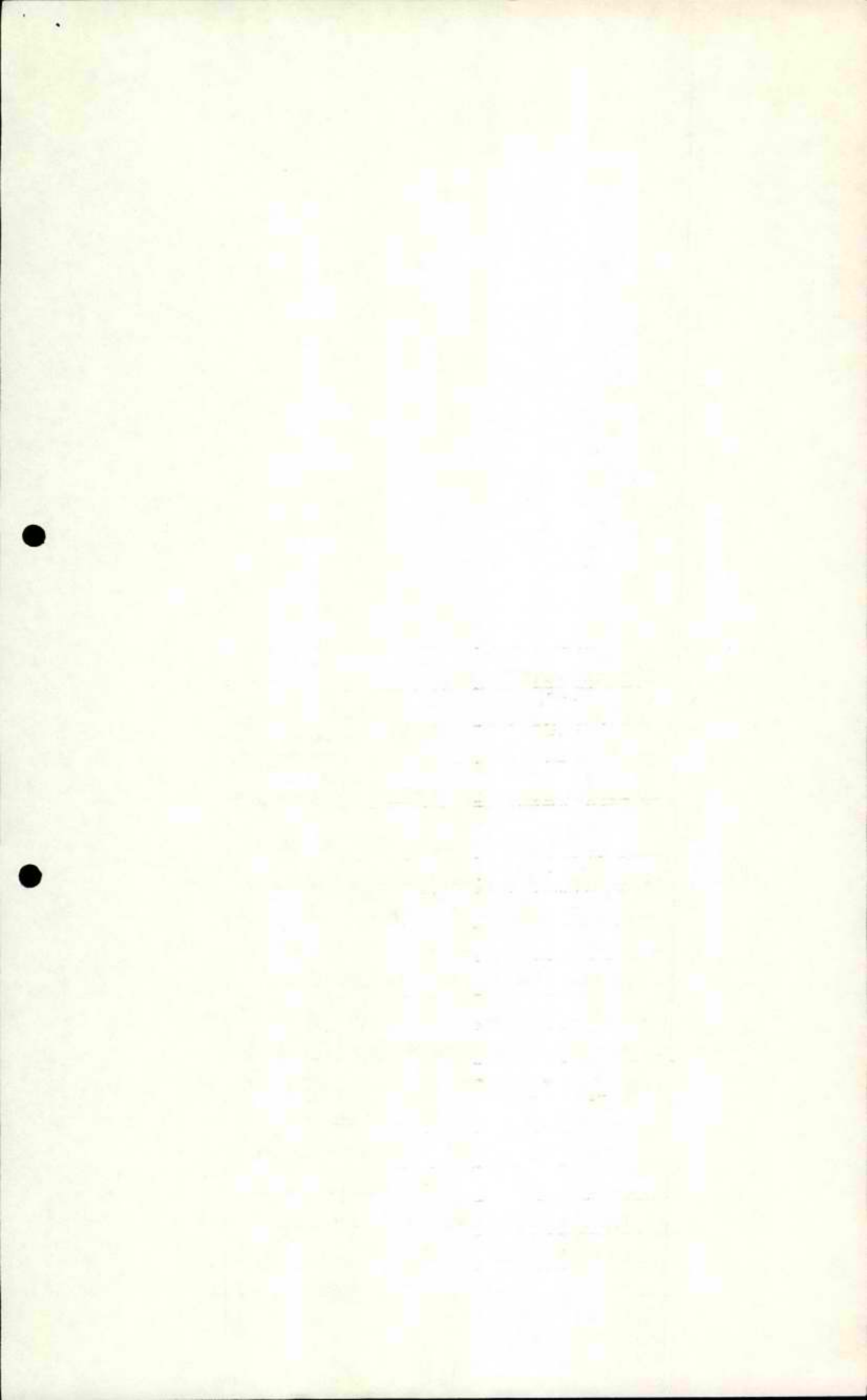
2. המסמך מתאר את המצב הקיים -

3. המסמך מתאר את המצב הקיים -

4. המסמך מתאר את המצב הקיים -

5. המסמך מתאר את המצב הקיים -

1010 770



מועצה אזורית מגידו



טל. (04)891152/3/4

פקס. (04)893757

דאר נע חבל מגידו

י"ב בחשוון תשנ"ד
27 באוקטובר 1993

לכבוד
מר אריה מזרחי
מכנל משרד השיכון

שלום רב

הנדון: ביקור במועצה אזורית מגידו

לאחר שנענית להזמנתו לבקר במועצה האזורית שלנו, הזמנה אשר ניתנה לך בתום פגישתך עם ראשי המועצות האזוריות,

הריני מעביר אליך את סדר היום המוצע לביקור.

נשמח לארח אותך בהקדם אצלנו.

(מצ"ב תכנית הביקור)

בברכה
ראש המועצה
חיים חכים



/ ... 2 ... /



מועצה אזורית מגידו



טל. (04)891152/3/4

פקס. (04)893757

דאר נע חבל מגידו

- 2 -

להלן סדר יום לביקור מנכל משרד השיכון - מר אריה מזרחי במ.א.מגידו

09.00	- פגישה במועצה האזורית - סקירת נושאי הביקור ותוכניות הפתוח
09.40	- ביקור במתחם יד לבנים - מרכז הפעילות האיזורי
10.00	" - בג'וערה - אתר מורשת הפלמח
10.20	" - בקבוץ רמות מנשה - אתר בניה התקציבית, ובעיות תשתית של ישוב וותיק.
10.40	" - בעין העמק - שכונות בנה ביתך + תוכנית הרחבה
11.00	" - באליקים - פיתוח הישוב
11.20	" - במושבה יקנעם - מבני ציבור ותשתיות
11.50	" - במושב מדרך עוז - הרחבת הישוב
12.20	" - בקיבוץ גבעת עוז - בעיות בניה בישוב
12.45	- ארוחת צהרים בתל-מגידו וסיכום הביקור

ב ב ר כ ה
חיים חכים
יו"ר מ.א.מגידו

מס' 1657 ח.ח.א.ס

שטח
כפר



משרד הבינוי והשיכון
לשכת המנהל הכללי

ירושלים, ב' בכסלו התשנ"ד
16 בנובמבר 1993
סימנו כפר 10564

אל מר וילי קרפ, מנהל מחוז חיפה

שלום רב,

הנדון: מוא"ז מרום גליל

מצ"ב מכתבי (כשוגג) למר י. שוורץ, ראש המינהל לבניה כפרית (בפועל).

מכוון שישובי הדרוזים והצ'רקסים נמצאים בטיפול מחוזך, ראה מכתב זה כאילו הוא מופנה אליך.

ב ב ר כ ה ,

מיקי הימלפרב
ע. מנכ"ל

מ. הימלפרב

העתק: גב' אסנת קמחי, בניה כפרית



משרד הבינוי והשיכון
לשכת המנהל הכללי

ירושלים, יח' בחשוון התשנ"ד
2 בנובמבר 1993
סימנו כפר 10479

אל: מר י. שוורץ - מ"מ ראש המינהל לבניה כפרית

שלום רב,

הנדון: מועצה אזורית מרום הגליל

מצ"ב מכתבו של מר א. מעתוק, ראש המועצה מרום גליל.

התבקשתי ע"י המנהל הכללי לפנות אלייך בנושא ולבקשך לבחון את האפשרות לכולל את בקשות המועצה האזורית, במסגרת גיבוש תכנית העבודה של המינהל לבניה כפרית לשנת 1994.

לטיפולך.

בכבוד רב,

מיקי הימלפרב
ע. מנכ"ל

מ. כהנא

העתק: מר א. מעתוק - ראש המועצה מרום גליל
מר א. כבל - יועץ השר (4471)
גב' א. קימחי - בניה כפרית

מזכר

(לדוחות פנימית במשרד הממשלה)

אל:	אניה מרמי - מ"מ המסד
מאת:	איתן (בן-זוהר) גר
תאריך:	31.10.93
חיק מס':	4471
סמכות:	מסגרת (מ"מ) מ"מ המסד

מ"מ מ"מ המסד מ"מ המסד

מ"מ המסד מ"מ המסד

* מ"מ המסד מ"מ המסד

מ"מ המסד מ"מ המסד

* מ"מ המסד מ"מ המסד

מ"מ המסד מ"מ המסד

מ"מ המסד מ"מ המסד

מ"מ המסד מ"מ המסד

מ"מ המסד

01-11-1993

מ"מ המסד

מ"מ המסד

מ"מ המסד



מועצה אזורית מרום הגליל

מרכז אזורי מירון ד.ג. מרום הגליל, מיקוד 13910, טלפונים: 06-989381-9, פקס: 06-980331



לשכת ראש המועצה

ב"ה, י' בחשוון תשנ"ג
25 באוקטובר 1993



לכבוד
מר בנימין בן אליעזר
שר הבינוי והשיכון
ירושלים

אדוני השר

הנדון: תשתיות ופיתוח בכפרים

במרום הגליל מאוגדים כפרים דרוזים וצ'רקסים שהם עין אל אסד וריחניה, אשר זכו לקיפוח מתמיד כשאר ישובי הדרוזים.

אנו מברכים על הקמת ועדת המנכ"לים ועל התקציב ששוריין למטרת כיסוי פערים, אך מדוע נגרע חלקם של ישובי מרום הגליל, מתוך עוגת התקציב.

אבקשן אדוני השר להנחות את אנשי משרדך להקצות כבר בשנת 93 תקציב לפיתוח הישובים הנ"ל.

* תכנון שכונת חיילים משוחררים בריחניה.

* השלמות תשתיות כבישים וביוב עין אל אסד.

אקדים תודה על טיפול נאות וחיובי.

אנא טיפולך.

בכבוד רב

אהרון מעתוק
ראש המועצה

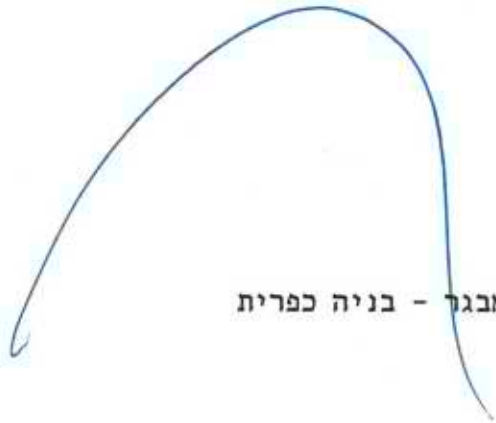
העתק:

מזכירות ריחניה
מזכירות עין אל-אסד

20036/v
אמ/דב

מדינת ישראל
משרד הבינוי והשיכון
אגף איכלוס

תאריך: 15/11/93



אל: מאיר אבגר - בניה כפרית

הנדון: בניה תקציבית - מתתיהו

רצ"ב פניתו של יעקב אליהו מחברת גיא לי.
נא בדיקתן הדחופה עם עמידר לגבי אי קבלת הדירות.
במידת הצורך יש לערב בנושא את מהנדס המחוז .
נא עדכן אותי.

בכבוד רב
ישראל שורץ
מנהל אגף איכלוס

העתק: אריה מזרחי - המנהל הכללי
מ. קנטרובסקי - מהנדס מחוז המרכז - בניה כפרית
י. פלד - סמנכ"ל עמידר

בניהכ

23-11-1993

דואר פנים

25953



משרד הבינוי והשיכון
המנהל הכללי

ירושלים, א' בכסלו התשנ"ד
15 בנובמבר 1993
סימנו סכמ 10551

סיכום ישיבה מיום 14/11/93 עם נציגי מ.א. מטה בנימין

נוכחים: משהב"ש - א. מזרחי, י. שוורץ, ש. אהרון.
מ.א. מטה בנימין - ד. ולרשטין, ז. חנר, א. סלע.

1. קביעת מחיר ליח"ד שנבנו ע"י משהב"ש

החלטה

כ- 550 יח"ד שנבנו ע"י משהב"ש במ.א. מטה בנימין יועברו לוועדת מחירים. לאחר קביעת מחירי יח"ד הנ"ל, הן תוצאנה למכירה ללא קבלת סיוע מקום.
החלטה זאת טעונה אישור שר הבינוי והשיכון במסגרת גיבוש תוכנית העבודה לשנה הבאה.

טיפול: ישראל שוורץ - ראש המינהל לבניה כפרית (בפועל)
לר"ז: 1/12/93

2. השלמת תשתיות לשכונות אשר בהן נבנו בתים ע"י מתיישבים ו/או אגודות

החלטה

המינהל לבניה כפרית יגיש מסמך מסכם המפרט את סכומי ההשתתפות בפיתוח להם התחייב משהב"ש בישובי מ.א. מטה בנימין.
הכסף יועבר לידי המועצה במהלך המחצית השניה של שנת התקציב 1994, מתוך התקציב של המינהל לבניה כפרית.

החלטה זאת טעונה אישור שר הבינוי והשיכון במסגרת גיבוש תוכנית העבודה לשנה הבאה.

טיפול: ישראל שוורץ - ראש המינהל לבניה כפרית (בפועל)
לר"ז: 7/12/93

3. השלמת תשתיות לבניה תקציבית מתקדמת במ.א. מטה בנימין משנות התקציב 1989-1992

החלטה

כל התקציבים להשלמת תשתיות ופיתוח לבניה של 1989-1992 יכללו במסגרת תקציב 1994, בהתאם לאישור התקציב ע"י משרד האוצר.

טיפול: ישראל שוורץ - ראש המינהל לבניה כפרית (בפועל)
לר"ז: 14/7/94



משרד הבינוי והשיכון
המנהל הכללי

4. גמר בניית מקלטים באתרי הבניה

החלטה:

כל התקציבים להשלמות בניה משנת התקציב 1989-1992 יכללו במסגרת תקציב 1994 בהתאם להנחיות האוצר, כל זאת בתנאי שתקצוב בניית המקלטים לא יבוטל ע"י משרד האוצר, ו/או יבוצע מתקציבי הבניה הכפרית.

טיפול: ישראל שוורץ - ראש המינהל לבניה כפרית (בפועל)
ל"ז: 14/7/94

5. משכנתאות לאגודות שבוצעו - בעיות החזרים

החלטה:

משהב"ש ימליץ למשרד האוצר להעניק "גרייס" לאגודות החייבות בתשלומי משכנתאות.

טיפול: ישראל שוורץ - מנהל אגף אכלוס
ל"ז: 28/11/93

6. שו"פ קבלת בתים במ.א. מטה בנימין

החלטה:

המינהל לבניה כפרית ינחה את חברת שו"פ לקבל לניהולה את הבתים שניבנו ע"י חברת "בתי מטה בנימין" במהירות האפשרית.

טיפול: ישראל שוורץ - ראש המינהל לבניה כפרית (בפועל)
ל"ז: 14/11/93

7. אכלוס העולים באתיופיה

בהתאם למדיניות משרד הקליטה שאיפת משהב"ש הינה לאכלס אתיופים בכל רחבי מדינת ישראל.



משרד הבינוי והשיכון
המנהל הכללי

8. מרפאות ביש"ע

החלטה:

הקצאת תקציב ל- 3 מרפאות בהיקף של 50% מהעלות במ.א. מטה בנימין בעלות של עד 150,000 ש"ח למרפאה, מתוך תקציב 1994. החלטה זו טעונה אישור שר הבינוי והשיכון במסגרת גיבוש תוכנית העבודה לשנה הבאה.

טיפול: ישראל שוורץ - ראש המינהל לבניה כפרית (בפועל)
לר"ז: 25/11/93

9. השתתפות משהב"ש במימון מרכז פיס קהילתי בעופרה

החלטה

20% מעלות מבנה הפיס בעופרה תינתן למ.א. מטה בנימין במהלך המחצית השניה של שנת התקציב 1994.

טיפול: ישראל שוורץ - ראש המינהל לבניה כפרית (בפועל)
לר"ז: 6/7/94

10. שיפוץ כביש גישה לכוכב יעקב

- * עלות שיפוץ הכביש 1.7 מליון ש"ח.
- * השר אישר השתתפות ב- 50% מהעלות, שלא תעבור 875,000 ש"ח.
- * ביצוע בשנת התקציב 1994.

החלטה:

הסוגיה תובא לשר לעיון מחדש. תבדק האפשרות להפריש את השתתפות משהב"ש מתוך תקציבי מע"צ.

טיפול: לשכת המנכ"ל
לר"ז: 18/11/93

יבתיח ט
נרשם ע"י - יפתח מס
ע. המנכ"ל

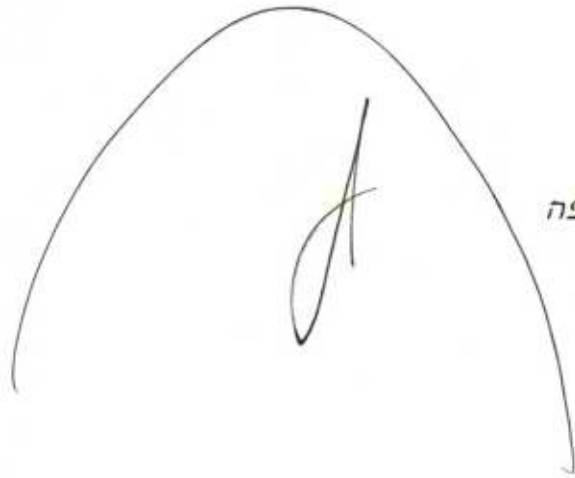
העתק: נוכחים

מר איתן כבל, יועץ השר
מר אמנון ספרן, מנכ"ל חב' שיכון ופיתוח
מר אפרים כהן, מנכ"ל משרד הקליטה
תיק סיכומים
מעקב ובקרה



שר הבינוי והשיכון

ירושלים, ל' בחשון תשנ"ד
14 בנובמבר 1993
שוטף 1989



לכבוד
מר אבי קרמפה
ראש המוא"ז
מעלה יוסף

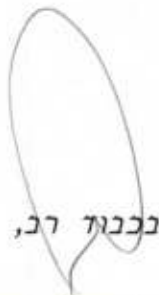
שלום רב,

הנדון: השתתפות בהקמת מרכז תרבותי
תורני ע"ש יעקב יעקב ז"ל

יעקב יעקב ז"ל היה איש רב מעשים שפעל ימים ולילות למען התושבים
באיזור.

הכרתי אותו מקרוב ולדעתי ראוי האיש שיקום מפעל שינציח את מעשיו.

אשמח להרתם ולהיות שותף לפרוייקט חשוב זה.



בכבוד רב,

בנימין (פואד) בן אליעזר
שר הבינוי והשיכון

מקור הדו"ח והתקן
כשכונת המוכר
16-11-1993
25701
כפר

העתקים: אריה מזרחי - מנכ"ל המשרד
יעקב כוחבוט - סגן ראש המוא"ז ויו"ר ועדת ההנצחה