

7



שם תיק: גולן - מיקום ישובים

מזהה פיזי: **ג-7454/3**

מזהה פריט: R0003j3y

כתובת: 2-107-11-5-8

תאריך הדפסה: 29/03/2022

מיקום - נחום גולן

פ"ט - טיוון

אלכום -

שם: לשכת השר ישראל גלילי - גולן

מזהה פיזי: **ג - 7454/3**

מזהה לוגי: 124.0/10 - 114

כתובת: 02-107-11-05-08

06/08/2002



מיקום: מיקום גולן, אלכום, טיוון, נחום גולן.

מסמך 2

החלטות ראשונות בנושאי התיישבות ברמת הגולן

הח/ממ 722 - 27.8.67 מחליטים: לאשר עיבוד הקרקעות ברמת הגולן.
שר הביטחון, שר החקלאות ושר העבודה מוסמכים
להחליט על דרכי ביצועה של החלטה זו.

דיון בלשכת שהב"ט - 1.9.67 בנושא האחזיות בשטחים המוחזקים של הועדה שהוחלט
עליה בהחלטת הממשלה 722. הרכבה - מ. דיין, ח. גבתי
וי. אלון.

מחליטים: (1) להקצות 2 גרעיני בחל להיאחזיות הבאות:

- | | |
|-----------|-------------------------------|
| א) בבניאס | מיסג'ת המנהל התיכונן ע"י משרד |
| ב) באל-על | |

(2) קוביטרה - יישאר הגוף הקיים מבין תושבי הגליל העליון
בתוספת מתנדבים מחו"ל.

(3) אל חמה - בגלל האופי העירוני של המקום והמחסור
באדמות חקלאיות בקרבה מיידית, יגורו
באל-חמה ויעבדו את אדמות הרמה באזור
כפר אל-ח'ב. הנושא מחייב בדיקה נוספת
של משרד החקלאות ומנהל התיכונן.

הח/ממ 866 - 1.10.67 מחליטים: (א) כל התיישבות חדשה בשטחים המוחזקים ע"י צה"ל
טעונה אישור מוקדם של הממשלה.
(ב) היאחזיות אשר עליהן הוחלט (ברמה, בגוש עציון
ובסיני) תהיינה, עד להחלטה חדשה, במתכונת של
בח"ל או של היאחזות צבאית-חקלאית.
(בדחתה ההצעה כי ברמה הסורית תותר גם היאחזות לא
במתכונת צבאית).

22.5.75

אל: ישראל

מאח: אורנה

הנדון: מיקום מרום גולן, עין זיוון ואלרום

לאחר עיון במסמכים שהיו בידינו והסתייעות בכמה מסמכים משלימים של מח' ההתישבות על אודות מיקום הקיבוצים הנ"ל, מתבררים הפרטים הבאים:

א. מרום גולן ואלרום עלו לנקודות הקבע שלהן תוך הסכמה מלאה בין גורמי צה"ל והגורמים המיישבים.

ב. מקום הקבע של היישוב בכפר הסורי הנטוש (המקום שאליו עלתה הקבוצה כבר בדצמבר 67) נכפה על גורמי צה"ל ע"י הגורמים המיישבים.

מתוך המסמכים לא ברורה סיבת התנגדותם. בראה לי שראוי לברר הפרטים עם ס. שמיר שהיה באותה עת מנהל חבל הנגב.

ראה הפירוט והמסמכים המתאימים למטכ"ל נקודה ונקודה

בהמשך.

אורנה.

סכום התייבות ביום 11.12.67 אצל מר א. ררוזנסן

ובנכחות מיה ט. אבני, א. בטיין, א. ררון ו מ. פסיר.

יש בעת לספל בקמת התיאסוזיות ברמת הגולן למי סדר העדיפות
בהתאם לרשום בסכום זה.

א. עין זיון (כפר ז'רסקי ליד קונטרם) - מיוצר לקבוץ המאוחד.
יש לקבל מקב"א התיבות לנוף בגודל של 80 אי"ט. הנוף יכנס מיד
לבתיים הקיימים בכפר תוך שמוץ סינימלי. (מתבררת גם אפשרות של
כניסה למחנה זכאי ליד הכפר).
ביום 27.12.67 במוקם התיאסוזות ליד הכפר הקיימים ^{אל מ"ט} ייבנו מבנים חדשים.

ב. אל-על - מיוצר לתנועת המושבים. הנוף יורכב מ-80 דרוקים
ו-10 זוגות צעירים. שומצו 9 בתיים קיימים והשאר יש לפסלים כמו
המנה של קבוץ עם מ' אוכל ומשק שותף.

ג. עמרת צו א-דין - מיוצר לאיחוד הקבוצות והקבוצים.
יש לסכם עם האיחוד על גודל הקבוצה/התיאסוזות.

ד. רמיר - מיוצר למחנה נמ"ל. המנה מתנה הקמת התיאסוזות זו כהסכמת
המפלגה לתיאסוזות ליטוב קבצ במקום זה. הדבר יוטלס ב 10.12.67,
אשרי גבר סקר הקרקע.

ה. סקופיה - מיוצר לתנועת המושבים. תשובת ה קק"ל בפנין הריסת הכפר
הנתן ביום 12.12.67, המיקום הטובי של המחנה בתיאסוזות ^{וקב"א} יעלה על ידי
מר ט. רון בהתאם במיקום בקודם הקבצ והריסת הכפר.

ו. מיק - מיוצר לתנועת המושבים. גודל הנוף המיוצר 80 דרוקים וזוג
10 זוגות צעירים. המנה של התיאסוזות כמו של קבוץ עם מ' אוכל
ומשק שותף.

ז. אל-טא - מיועד לתנועת המושבים. גודל הגוף המיועד להיאחזות 50 רוקים ועוד 10 זוגות זעירים. הכתם של היאחזות כמו של קבוץ עם ח' אוכל וטק שותפים.

יש להעלות לדיון חזר המרכז המקלצי בצורך להקצות את היאחזות אל-טא למעל המזרחי במקום סיץ המזרחי לכביש הראשי (בעית *מזרח*) נוסעים בשבתות.)

זר א. בסין מודיע שב-2 היאחזויות הראשונות תושלם הבניה והן תסרנה למתישבים כעבור 75 ימי עבודה מיום סגירת ההחנות. ואח"כ תושלם ותסגר כל מודט היאחזות נוספת.

שבועיים אחרי סגירת ההחנות תתחיל העבודה במקום. פזכס גם שכל מתקני החמרון, לפי קביעת ראש הנגיד בפסכ"ל, איבוצעו בתוך תקציב הבניה.

עמדת עז א-דין:

א/מ. א. הרטיגה ערער על מיקום היאחזות פזרה מהכביש בגלל חוסר קשר עין עם הישובים היהודיים שלטת החזוק. אמר דיון והחלפת דעות האלש לקבל הערעור ולטקס את היאחזות פזרה מהכביש וב 150 - 200 פזר צפונה מהחזב הסורי.

Handwritten signature and notes:
 ש' י' י'
 י' י' י'

זוּרָה

חזריני

- 1 קגרים
- 1 תוספת ראשונה
- 2 סבני ילדים: גיל הדרך: כוללות
- 2 תוספת ראשונה
- 2 אזור בית-הספר בעתיד
- 3 סרבו: חדר-אכל: מחסן ושולחן
- 4 תרבות וביילי
- 4 אזור ספורט: אולם, בריכה וכו'
- 5 תעשיה
- 6 סבני סעוד
- 7 בתי סלאכה: כלים
- 8 מחסנים
- 9 הרבה

- הגבלה בטחונות
- מתח גבוה
- צירי הליכה סוגים

מבנים קיימים

- א חדר-אכל: מטבח
- ב סרפא
- ג סועדון
- ד שילון
- ה פעלון עם מקלט
- ו מבנים קלים (סגרים)
- ז מזכרות
- ח סכסכה: מחסן בגדים
- ט תעשיה
- י ססגיה: חוסך
- כ דיר צאן ומתבן
- כבש קיים



אחוז הקבוצות והקבוצים הקיבוץ המאוחד

המהלקה לתכנון

תל-אביב, רחוב סוטיין 27 טלפון 249271

המדור לתכנון הישוב הקיבוצי

המקום **עין זיוון**

העבודה **תכנית אב**

תוכן **הצגה ולישור**

קני"מ 1:2500 בקר

תכנון שרסט 1.3.70 תאריך

מס. העבודה **85.580**

מס. הדף **1**

המבצע אחראי לבדיקת המידות ולחתמתן במקום. על המבצע לבקר את כל המידות ועל כל טעות או אי התאמה עליו להודיע למתכנן. אין לקבוע גדלים ע"י מדידה בשרשט



16

ז' כסלו תש"ל
17.11.69
110-20151

ש מ ר
אישי

לכבוד
אל"ם זאב עופר
ד.צ. 1070
צ.ה.ל.

א.נ.ג.

הנדון: מקום עין חוור. *ה.ה.ל.*

ביום ג' 11.11.69 נערך סיור ועדה המקום לעין חוור.

אני מתנגד להצעה המחלקה להתישבות מהטעמים הבאים:
1. בין ההצעה של המחלקה להתישבות ובין משבצת הקרקע של המשק עובר כביש
אזורי. מצב כזה אינו לפי עקרונות התכנון, מאחר וגורם להציה הכביש
ע"י כלים כבדים, רכב והולכי רגל בצורה המפריעה לחנועה.

2. ההצעה להוקה מאדמות העבוד. יש בכך בזבוז זמן ואי נוחיות העבוד
התקלאי.

3. השטח משובש ביותר, אדמה טרשיה ובצחיה בעלה מבנה טופוגרפי לא אחיד,
מלאה שקעים ושוחות. הכשרה השטח היא כבדה ויקרה וספק גם אם אחרי
ההכשרה הפתונה כל בעיות הנקוד של השטח. קשה יהיה גם לפתח ירק וגנון.

4. השטח פתוח מדי לרוחות הקרות והשהיה בתורף פתיה קשה ביותר.

אני מציע לעבוד מערבה לכביש, לרמה אשר נמצאת דרומית-מזרחית למשלם
הצבאי. השטח נוח לפתוח, מוסתר מהרוחות הקרות וקרוב יותר ב-1 ק"מ
לאדמות העבוד. השטח טוב לגנון ולמטעים. הוצאות נמוכות להשתיה
ונפה לתכנון אדריכלי.
שטח זה נפסל בעיקר בגלל התנגדות הפקוד, הטוען שהנקודה עלולה להתגלות
למוצבים הסורים.

אני מבקש לבדוק מחדש את עמדה צה"ל ולהביא את הערעור שלי בפני
ראש אג"ם.

בכבוד רב,

[Signature]
ע. קרין
מנהל המחלקה למקר התישבותי וענייני קרקע

העתיק: ש. אבני; א. אלקלעי; ר. אלוני; נ. אלכסנדרון; ד. ארביט; ז. אשכנזי;
ד"ר א. בירן; א. במ"ן; י. גודוביץ; א. גולן; א. גיל; ד. יוגב;
ד"ר א. מתן; מ. נחמיאס; ד"ר א. קדם; א. רוזנמן; מ. שהמי; א. שטרן;
ג. שלף; מ. שמיר; א. שפירא; ש. שקלנביץ; י. יליף; ג. קריין; ש. רון.

[Handwritten mark]

8 ליולי 1968

אל: א. רוזנמן

מאת: מנהל חבל הגליל

הנדון: ועדת מיקום גולן

לאור הברורים המוקדמים שקיימנו בדבר אפשרויות מיקום קבע של קיבוץ גולן, ובהסתמך על דעת המומחים השונים ושלטונות צה"ל בנדון, מסתמנים למעשה 3 ורייאנטים למיקום. הוריאנטים הנ"ל מסומנים על-גבי המפה המצורפת.

נוכח החלטה עקרונית בדבר מיקום הקבע לישוב זה וההתפתחויות לעיל אבקש טיפולך לזימון ועדת מיקום רשמית.

נקווה שמייד לאחר החלטה ניתן יהיה להתחיל בתכנון המפורט של המחנה. אודה עבור טיפולך הנמרץ.

על החתום

(-) מ. שמיר

העתקים: א. גולן - קיבוץ גולן

י. יליף

י. דרורי

ז. יהודאי

ע. גדור

ריכוז החלטות התיישבות ודיונים

רמת הגולן

<u>תאריך עליה/אזרוח</u>	<u>פרטים על ההחלטה והערות</u>	<u>תאריך החלטה</u>	<u>הישוב</u>
	הח/ממ 866 - ההאחזויות אשר הוחלט עליהן כבר (ברמה, בגוש עציון ובסיני) תהיינה עד להחלטה חדשה במתכונת של נח"ל או של האחזויות צבאיות-וחקלאיות	1.10.67	
	הח/ממ 268 - מחליטים לאשר התיישבותם של עולים מארה"ב במתכונת של מושבה בכפר הנטוש ג' בחא א' זית	29.12.68	- רמת שלום
	הח' ו. התי' ; הח/ממ 774 (19.7.70) - מחליטים להקפיא את הפעילות לפיתוח רמת שלום; התקציב נשאר משוריין עד להחלטה חדשה.	7.7.70	
	הח/ממ 359 - שר החקלאות והשר גלילי בחיאות עם משרד התיירות ומח' ההתי' יקבעו את הליכי הבירורים המוקדמים בדבר פיתוח אזור החרמון (רמת-שלום ורמתא) ויביאו את התכניות לאישור הועדה.	2.2.71	
	הח' ו. התי' - בהמשך להחלטות הקודמות(הרשומות למעלה) - להקים מחדש את רמת שלום כישוב קבע. אנשי הישוב יתפרנסו על כל מקורות המהיה שבשטח-קייט ותיירות, בי"ס שדה וחקלאות.	11.5.71	
1.1.71	השרים גבתי וגלילי יבואו בדברים עם שר האוצר בדבר התקציב.		
	הח/ממ 851 - להקים שתי האחזויות חדשות ברמה"ג. התקציב ע"ח - 1970/71.	27.7.69	
	דיון כולל בתכנית האב של רמה"ג בו. השרים להתיישבות. בישיבה זו הציג מ. שמיר את תכנית הפרישה של 17 הישובים המוצעים לרמת הגולן כדלהלן: (1) שניר; 3 ישובים באזור קוניטרה (2 כבר קיימים) ישוב אחד ודאי בסיליאנה ועוד 2 אפשריים באזור. 2 - באזור חזן (גשור כבר קיים), 3 באזור חיספין (1 קיים), 3 באזור גבעת יואב (שלתם כבר קיימים, 2 ישובים נוספים (1 ודאי בנחל גולן)	20.3.70	

תאריך עליה/אזרוח

הערות ופרטים על ההחלטה

תאריך החלטה

הישוב

2 בעמק בטיחה ובמדרונות הירדן, ואולי שלישי.

הודאים הם, כאמור, בין 17 ל-22. בנוסף לכך

מוצעים להקמה שני מרכזים גושיים - אחד במרכז, בני יהודה

ובבעת יואב והשני בתל-זייתון עבור גוש המושבים של הפועה"מ.

היום ישנם בגולן 11 ישובים: 4 קיבוצים: שניר, מרום גולן, עין-

זיוון ומבוא חמה. 2 האחזיות נחל: גשור וגולן. 3 מושבים:

רבעת יואב, רמות ואל-על. 2 מושבים שיחופיים: רמת מגשימים,

נאות גולן. (רמת שלום היא הישוב ה-12).

בישיבה זו אמר השר אלון - יו"ר הועדה דאז: (עמ' 21 של הפרוטוקול)

"קיימת עובדה שעד עתה אושרו 12 ישובים בדרגת החיישבות זו או

אחרת. . ."

י. אדמוני אמר בוועדה: (עמ' 29) כשם. שמיר הביא את התכנית והתייחס

רק למינימום של 17 ישובים - תכנית זו היא מוסכמת מבחינת כל

הגורמים, כולל גורמי המים?" (הדברים נאמרים בתגובה על ערעור

שהעלה בישיבה השר גבתי לגבי התכנית הכללית - תכנית האב בכל

הקשור לפיתוח החקלאות ברמה - מגבלות המים (עמ' 10-11)

וי. אדמוני ממשיך ואומר: עם משרד השיכון התכנית מתואמת במלואה.

כל ישוב יש לו פרוגרמה משלו ונקבע בדיוק מה עושים ומה לא עושים.

(הערות אבני: פרט לתשתית בראשית, שיש לה השלכה על העיר ועל

מיקומה). עניין העיר נשאר פתוח לממשלה. - -

אשר למספר הישובים - יש ^{ישוב} אחד/ ^{ניוסף} מוסכם ~~אשר מוסכם~~ על שר

החקלאות והוא הישוב השני בגוש מגשימים. (אלון: זה כבר מוסכם).

הח' ו. התי' - מחליטים לאשר הקמת מרכז גושי

בבני יהודה אשר יכלול מפעל העשייתי של התעשיה האוירית.

המרכז עלה באוגוסט 72.

| 19.5.70 |

תני יח(3)ה
משרד החקלאות

תאריך עלייה/אזרח	פרטים על ההחלטה והערות	תאריך החלטה	הישוב
	החלטת ו. התיישבות: להביא לאישור הממשלה את ההצעה - לאשר הקמת ישוב חקלאי - נוב שבאזור חיטפין	24.2.70	נָב .1
	החלטת ו. התיישבות: להמשיך בפעילויות להקמת הישוב בנוב.	2.2.71	
2.5.74	לכלול בתקציב לשנת 72/73 הקמת 3 התחלואות, ביניהן - כפר חרוב	12.10.71	חרוב .2
	החלטת ו. התיישבות: להביא לאישור הממשלה את ההצעה לבדוק האפשרויות להקמת מרכז אזורי ברמה"ג.	24.2.70	מרכז חיטפין .3
	החלטת ו. התיישבות: מחליטים עקרונית בדבר הקמת מרכז גושי ב"חיטפין".	21.7.70	
	להמשיך בפעילויות להקמת המרכז האזורי בחיטפין.	2.2.71	
אזר	במסגרת הח' ו. החי' על פיתוח רמה"ג - להקים מרכז חקלאי-עירוני.	13.11.73	מרכז חקלאי-עירוני .4
	להקים כפר חקלאי במסגרת תקציב התיישבות חדשה ל-74.	14.5.74	כפר חקלאי .5

- החלטה כללית מיום 13.11.73 - להחיש את פיתוח רמת הגולן
- לבסס ולהגדיל את האוכלוסיה ביישובים הקיימים.
 - להקים יישובים חדשים עפ"י החלטה מיוחדת.

דיון במסגרת ה-69.1.69. 26 אר הקדמה-הקדמה

הנהגות כלליות:

(14-15)

הנהגות כלליות, ... הם ששן אללה שאנחנו רוצים
למנוחם של אנשים אלו אלה הנהגות,
אם איננו סופרים על הנהגות רבות
הן הנהגות כלליות.

הנהגות: הם כלל הנהגות.

הנהגות: איננו זוכרים, אבל הנהגות שלל הנהגות -

יכולתם של הנהגות.

הנהגות: הנהגות כלליות הנהגות הנהגות.

הנהגות: (הנהגות כלליות) -

הנהגות כלליות - הנהגות כלליות - אלו הנהגות
אלה הנהגות - הנהגות כלליות. הנהגות כלליות
הנהגות כלליות, (אלה הנהגות הנהגות הנהגות,
אלה הנהגות הנהגות ואלה הנהגות הנהגות
הנהגות כלליות - הנהגות כלליות - הנהגות כלליות
הנהגות כלליות - הנהגות כלליות - הנהגות כלליות.

השר י. גלילי:

ושהצעות סדיסוריאליות נעלה במשא-ומתן, אבל שאנחנו כבר אומרים עכשיו שהירדן הוא הגבול הבטחוני שלנו, ושלא יורשה צבא זר לשבת שם ושנשב לאורך בקעת-הירדן ביישובים.

השר י. ברזילי:

את זאת לא אמרנו ולא סיכמנו.

השר י. גלילי:

אנחנו יושבים כבר במחולה ובקליה וקודחים סים בפצאל. אני מציע לסכם את הישיבה בהחלטה על-כך, שמוסיפים היאחזויות בטחוניות בבקעת-הירדן.

השר י. אלון:

התיישבות יות.

השר י. גלילי:

בשעתו הצעתי להגדיר את ההיאחזויות כהיאחזויות-נח"ל. אני מציע לקיים צנזורה על המהלכים הללו.

אינני מציע שמן הישיבה הזאת נצא בתרועה גדולה גם אם נקבל החלטה על הקמת התיישבות לאורך בקעת-הירדן. מעניינים אותי בענין זה המעשים שיעשו ולא ההצהרות שתלווינה אותם. סותר גם להניד שישיבה ציפיה תמידית בחלקים גדולים של היישוב ושל הנוער למעשים שלנו. נראה לי שאם יש הניון בישיבות שקיימנו עכשיו, הרי הוא, שנסכם לעצמנו מספר דברים בסיסיים. אני מציע שנסכם לעצמנו, כי נמשיך בהתבססות ברמת-הגולן, כי נקיים יישוב של בקעת-הירדן, התבססות באזור חברון ובפינתחח-רפיח - כל המעשים האלה בלי לכרוך אותם בהחלטת-הממשלה על המסגרת הפדינית הסופית לפתרון בעיית השטחים.

השר י. ישעיהו:

למה צריך לכלול בהחלטה את המסך ההתבססות ברמת-הגולן?

השר י. גלילי:

(א) כרי שזההתעשה; (ב) כדי שלא יוכל אף חבר-ממשלה לומר שלא החלטנו על-כך. כבר שפעת שאלה אחת:

סתי החליטו על זה?

השר י. ג. ספירא:

על החיישנות בגולן יותר טוב שיחיישבו ולא יחליטו, מאשר שיחליטו ולא יתחיישבו.

השר י. גלילי:

זה טוב יותר, אבל אני רוצה לתח לזה לכליזציה. החליטו על זה.

השר ס. בנין:

השר א. אבן:

זכיתי ש ורוב דברי באשרו על-ידי אחרים. גם אני לכתחילה הצטרפתי או דאנתי לעצם קיומו של ויכוח על המטרה הסופית. כדיעבד רבו קולות הטכונים לדעתי, ואני מסבה את הוויכוח ואת קיומו. אינני סבור שקשה להגדיר את הבעיה המרכזית. בעיית המוקד היא: אותם 600 אלף או 700 אלף הערבים, מה יהיה גורלם? האם גורלם יהיה כרוך בגורלנו, האם הם יזרמו לעורקי דפנו, לעורקי הדם של המדינה, של הבטחון, החברה, החינוך והמיסל, או שמא פתחין להם גורל נפרד? זוהי הבעיה, והיא חמורה מאוד.

בין אלה שכיוונו לדברי יותר מאשר אחרים אני

מציין את דבריו של שר-החינוך על גורם הסנטימנט בענין זה. שהרי דיון מלאכותי החלקה בציבורנו, או בחר דיוק, הודלקה מדורת ויכוח מלאכותי בציבורנו, מי מתרסק יותר על נחלת-אבות ומי מתפעם יותר מרגש זה או אחר. אני סבור כי הדיון הזה הוא מלאכותי, ומלאכותיותו של הדיון הביעה לידי ביטוי בולט מאוד בדברים שהוחלפו בין השר ספיר לשר דיון, מי מתרסק יותר על חברון. אינני סבור שהדיון הזה קיים. יש צורות שונות של הכעת זיקה לחברון. אפשר להביע זיקה לחברון על-ידי עמידה אל-כך שחברון תסופח למדינת-ישראל; אפשר להביע זיקה לחברון על-ידי אמירה שמה שלא יהיה הגבול המדיני, חברון לעולם תהיה פתוחה לנהירה יהודית, כפי שאמר, אם אינני טועה, שר-הבטחון לנכבדים ערבים, והדברים נחקבלו על-דעתי; כאשר הם יכולים לבוא אל החוף למען עסקים ומסחר, כן בכל מקרה לא תיפול שום מחיצה ולא תקום שום מחיצה בינינו ובין חברון. הגבול הפתוח ייפול נוטל הרבה מהריפותה של בעיית הגבול המדיני. אם כוללנן שואפים לכך שמה

גורם דיפרנציאלי

מ/מ 722 (278)

מ/מ 722 (278) : מ/מ 722 (278) - מ/מ 722 (278)

מ/מ 722 (278) : מ/מ 722 (278) - מ/מ 722 (278)

1.9.67 - המעשים (של ע"כ) ביום
H סימטריה - משוואת המאונך עם ציון של
לפי הסכום שמצוייה בה: ציון V, אופן (של המצב)
/ה. גובה (של המעלה) :
עניין גורם דיפרנציאלי
- אורך - 2 ציפויי (של המאונך) - 2 :

1) המשוואה
2) המשוואה - למצב המעלה - אופן המעלה
3) קונסטרנט - ישנה המלא קיימת לציון המלא
העלל המלא ביוסום המעלה
4) אם חוגג - המלא המלא המלא של המלא
/המלא המלא המלא המלא המלא

מ/מ 722 (278) : מ/מ 722 (278)
מ/מ 722 (278) : מ/מ 722 (278)
מ/מ 722 (278) : מ/מ 722 (278)

866 11/11 (1.10.67)

התפישות של הרכוש

ל.ר.ר.

1. הרכוש של הרכוש

2. הרכוש של הרכוש

3. הרכוש של הרכוש

4. הרכוש של הרכוש

5. הרכוש של הרכוש

6. הרכוש של הרכוש

7. הרכוש של הרכוש

8. הרכוש של הרכוש

868 11/11 (9/68) 29.12.68

ל.ר.ר.

1. הרכוש של הרכוש

2. הרכוש של הרכוש

3. הרכוש של הרכוש

4. הרכוש של הרכוש

5. הרכוש של הרכוש

6. הרכוש של הרכוש

פירושי דברי אידוקים (רמב"ם פירוש)

1. שניך אין סיבת סופי.
2. אידוקים סופי של אלקים (חסר).
3. ארבע גושו תיספין.
4. אין אהל אידוקים של ראש.
5. ארכי רבשטיי-זיראן. [צקס טאגן].
6. [אין גושו] (איןפֿ אסויגה ציטום סוף).
7. כפֿת (אנטי פירוש).

חזון אמת:

פכאטאקאלי אידוקים של: גשור, טא זינגם
בין ביאלן, איליג, קאליארה.

תל-זית

ה ס ו כ נ ו ת ה י ה ו ד י ת ל א ר צ י ש ר א ל
המחלקה להתישבות - האגף לתכנון התישבותי

ירושלים, ה' באייר תשל"ד
30.4.74

סיכום ועדת מיקום - תל-זית
מיום - 23.4.74

הועדה אישרה את המיקום המוצע.

לאור בקשת נציג התנועה מר יודנפרוינד יש לבחון את הנושא
הבטחוני והאפשרות למיקום הישוב מצד שני של הוואדי לכיוון אל-מנטר,

תערך פגישה נוספת עם נציגי התנועה לסיכום הנושא.

רשם: גבריאל קריין

תפוצה לה"ה

מ. אשל,	י. דקל,
מ. בן ארי,	י. אייגס,
י. בן ציון,	י. ארקין,
מ. גרבר,	א. בטיין,
א. יודנפרוינד,	י. גודוביץ,
י. יליף,	א. גלויברמן,
ד"ר א. מתן,	י. גלילי,
מ. נחמיאס,	ב"ע הראל,
א. נחמני,	ד. יוגב,
נציגי המתישבים,	י. מירון,
י. פס,	ע. קריין,
צ. רינדז'ונסקי,	סא"ל רוטה,
מ. רכניצר,	מ. ריין,
אל"מ צ. רסקי,	מ. שהמי,
י. רק,	מ. שמיר,
י. שחר,	א. שפירא,
צ. שחר,	ג. אביבי,
צ. שלו,	י. אבן עזרא,
ש. שקלנביץ	ד. ארביט,
	י. ארבל,

תל אביב

ר ש ז ס

צבא הגנה לישראל
ד.צ. 1070
טל: 695142
מב. 0274 (3)81
אייר תשל"ד
באי 74

8/8

א.א.א.
התאחדות
העובדים
במפעלים
הממשלתיים
בארץ
ישראל

לכבוד
מר אייזנס
בסוכ"ס
חל-אביב
א.י.

הנדון: מיקום בשוק וחל - זיחים

1. מאשרם הצעת המיקום של בשוק בנ.צ.מ. 21722470 - דאג
מפה מצורפת.
2. מאשרם הצעת המיקום של חל-זיחים בנ.צ.מ. 2210245 - דאג
מפה מצורפת.
3. נא אבא הודעה זו לידועת כל אגורמים אזורתיים הנוגעים.

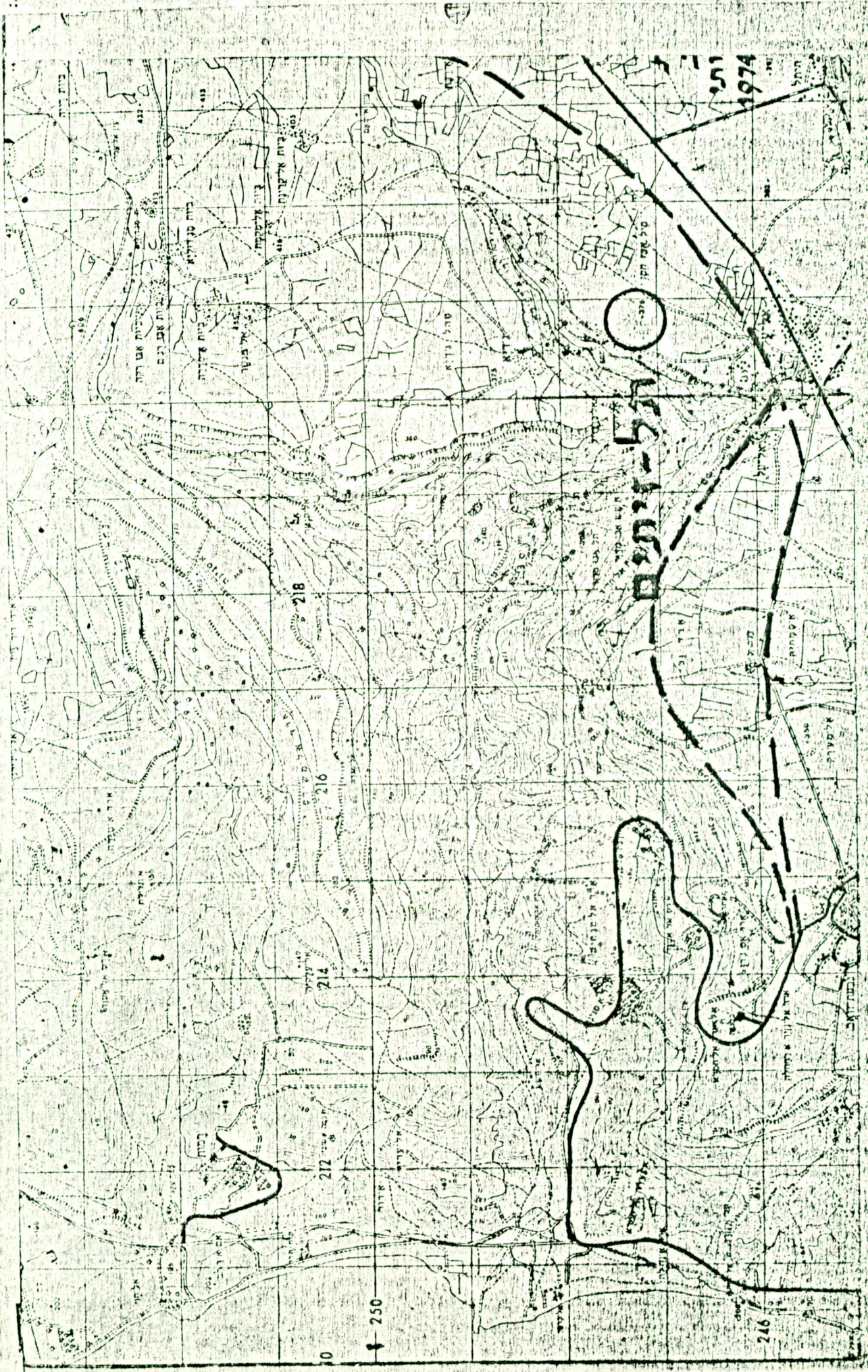
צוהמים

לשכת דאג אג"מ/רל"ש
דמ"ח גומ"ר
פקוד צפון/גומ"ר

ג.ו.ט.ה - מ.כ.

ברוך רם, דס"ג
בשם דאג הצ"ף

ר ש ז ס



ש מ ו ר

צבא הגנה לישראל
ד.צ. 1070
טל. 693122
מב-498/81
אב תשכ"ט
אוג 69

לכבוד
מר א. רוזנמן/המחלקה להתישבות/ירושלים (2)
מר אבני/סמנכ"ל משרד השכון/הקרית ת"א (2)

הנדון: התישבות בדרום רמת הגולן - סיכום דיון

כללי:

1. ביום ה' 31 יולי 1969 נערך דיון בנידון בהשתתפות -
 - א. רמ"ח הגמ"ר ועוזריו
 - ב. קצין הגמ"ר, פק. צפון
 - ג. נציג הסוה"י / המחלקה להתישבות (רוזנמן, יליף, אשכנזי)
 - ד. נציגי משרד השכון (מר אבני, מר בסין)

מטרה:

לסכם מיקום המרכז הכפרי ב"סקופיה" והמושב "אל-על"

סכום:

2. ע"מ לא לעכב את הבניה, אושרה בנית המרכז הכפרי ב"סקופיה" כפי שהוצע על ידי המוסדות המישיבים.

3. קביעה סופית למיקום אל על - תקבע לאחר סקר שיערך על ידי המוסדות המישיבים בו בודקים האם ניתן למצוא שטחי עיבוד מתאימים באזור אל על הקיים ועל ידי כך להשאיר את ישוב הקבע צא אל על במקומו הנוכחי. במידה ויסוכם על העברת אל על מערבה יטפלו המוסדות המישיבים למציאת פתרון אחר ואכלוס אל על הנוכחי.

בכבוד רב

יעקב רוטה, רס"נ

בשם ראש הענף

העתק:

פיק. צפון/ק' הגמ"ר
תיק ישוב (2)

כפר חרוב

ה ס ו כ נ ו ת ה י ה ו ד י ת

המחלקה להתישבות

פרטיכל מסוור ועדת המיקום הבינמוסדיח

22 לדצמבר 1970

=====

הנושא: רמת הגולן, מיקום הישוב בקרבת כפר חרוב.

השתתפו: המחלקה להתישבות: י. דקל

מ. שמיר

משרד השיכון : א. שטרן

צ. ה. ל. : אל"מ צ. רסקין

משרד הפנים : ע. קרין

משרד החקלאות : מ. אשל

המרכז החקלאי : י. גלילי

אחוד הקבוצות

והקיבוצים : ד. צמחי

מ. ע. צ. : ליבנה

רשות שמורות

הטבע : דב ירמיהו

כמו כן השתתפו: ה"ה, גבי"ח, לנדברג, מ, רבינוביץ, ג, ויתקון - חבל בגליל, מר גליקמן - משרד הפנים.

הכוונה: להעלות במקום ישוב אזרחי, מסונף לאחוד הקבוצות והקיבוצים, הגרעונים עושים כבר צעדיהם הראשונים, במסלול הנח"ל. טפוס המשק: בהחאם למה שנקבע למבוא חמה ונחל גולן.

מיקום הישוב נקבע בנ.צ. מרכזית 2125.2410 מצפון להורבות הכפר.

- א. המיקום שנקבע הוא כללי, האדריכל המתכנן יקבל הנחיות כדלקמן:
- א. לתכנן את הישוב מצפון לחרבות הכפר בשטח הפתוח ולהרחק מן ההריסות.
- ב. באזור המצוק הנטקף לכנרת מצפון מערב וממערב לאתר הנקודה, יישמר אזור שלא ייכלל בחכנית הנקודה, באזור זה ייועד בעתיד שטח לפתוח ענפי חיירות.
- ג. באזור המצוק שמורת טבע (אירוס הכנרת), יש לסמנה במפת התכנון.
- ד. לחאם עם מ.ע.צ. כביש גישה קצר מכביש נחל גולן - מבוא חמה.
- ה. לחאם עם ק.ק.ל. וצה"ל תואי דרך העומק מאזור תאופיק לאזור מבוא חמה - כפר חרוב.
- ו. לשמר את חורשות הזיתים. לא הובעה הסתייגות מבניה בתוך חורשות הזיתים.

ר ש ם

י. דקל
יו"ר הוועדה.

21

7.3.71

י. דקל

האגף לעליות חדשות,



מרכז גושי היסטוריה - מיקום .

ביום ג' 2.3.71 קיימנו סיור למיקום מוקדם למרכז גושי היסטוריה בהשתתפות משרד הגמר (ס"אל י. רוטה), משרד השיכון (שרון, חשמונאי), הכל הגליל (צמיר), רמה מגשימים (אורי).

סוכם כי הצעה למקם מרכז גושי מאויש בקובור בני ישראל מקבלת. משרד השיכון הסתייג בטענה כי אין החלטה על הקמת מרכז גושי מאויש ואשר המיקום לאור התנגדות הצבא לכניית המרכז בצמוד לרמה מגשימים או נב. אנו מברנו טענו כי יש החלטה.

איקה

אודה לך באם תזמן ועדה משנת רשמית.

י. יליץ

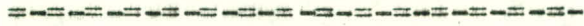
העתק : י. אדמוני,
א. רוזנמן,
מ. שמיר,

מרכז בני יבוא

ה ס ו כ נ ו ת ה י ה ו ד י ת ל א ד ק י ש ר א ל

המחלקה להתישבות - האגף לתכנון התישבותי (כפרי-פיזי)

טיכום טיור למיקום נאות גולן
ג'רם 5.5.69



ר ש ו ם

השתתפו ה"ה

- | | |
|----------------------|---------------------------------|
| צה"ל - מטכ"ל הגמ"ר | : סא"ל מ. בן שהם, |
| פיקוד | : אל"מ ג. בנדל, |
| חטיבה | : רס"ן י. אסוח, |
| משרד השיכון, ת"א | : י. פס |
| משרד השיכון, צפת, | : א. פרידמן |
| משרד החקלאות | : ד. יוגב, י. לנדאו, י. פריאון, |
| מינהל מקרקעי ישראל | : י. דגן, |
| אגף המים, הסוה"י | : מ. נחמיאס, |
| רשות שמורות הטבע | : ד. ירמיה, ד. פרי, |
| האדריכל המתכנן | : י. יצר, |
| העובד הציוני | : י. בר-לבב, |
| נציגי הישוב | : |
| המחלקה להתישבות | : י. אבן עזרא, א. רוזנמן, |
| האגף לתכנון התישבותי | : י. יליף, ט. רון |
| חבל הנליל | : ע. גדור, מ. שמיר |

מיקום נאות גולן

ועדת המיקום מאשרת ההצעה להקים את הישוב בנ. צ. מ. 245243. מתקבלת בקסת אנשי היישוב להסתדל לנצל ככל האפשר השטח הנמוך הצופה אל הכנרת.

דיון לגבי סלב א' של הבנייה, יתקיים בוועדת השיפוט לאור הערת הגמ"ר פיק. צפון.

מרכז גושי סקופייה - נ.צ.מ. 215245 - מרכז בני יבוא

מתקבלת ההצעה למקם מרכז גושי לטרות 3 מוטבים באזור הכפר סקופייה.

המתכנן יסתדל סלא לנגוע בעצי הזית.

אל-על - נ.צ.מ. 21502455

מתקבלת ההצעה למקם את ישוב הקבע של מוטב אל-על במדרון שמצפון לכפר סקופייה וממזרח לכביש מוגהיה.

לאור כך, יש לבחון מיקום הקבע של נחל גולן במגמה להסאירו באזור ג'בין.



היות ומיקום המרכז הגושי ואל-על לא נכלל בסדר היום של וועדת המיקום, תפוש ההחלטה רק באם לא יועלו התנגדויות.

הגוף למכנון המיישבות (במרי-פיני)

להתישבות
3/ת/37-1001

ס' בשנת תשכ"ט
26.1.69

לכבוד
מ"א

- א. אבני, פשרד השיכון, ת.ד. 7021, הקריה, ת"א,
- אוף העתיקות, פשרד השיכון, קריה הסודיאונים, כאן,
- ד. אורמן, קס"ט ארכיאולוגיה, סטשל זבאי, רמת הגולן,
- ר. אלוני, סינגל סקרני ישראל, רח' טשבי 6, כאן,
- ג. אלכסנדרון, קק"ל, קריה טייט, ת.ד. 45,
- ר. ארביט, אלעבא הסודיות למכנון, קריה הסטלה, נצרת,
- א. גיל, מע"ץ, כביש חיפה נצרת, נצרת עליאן,
- המטכ"ל, גוף המתישבות והגומ"ד, ד.ג. 1070,
- מנהל שדות החיקף, פשרד הנריאות, רח' דוד המלך, כאן,
- ע. פז, רשות שמורות הטבע, רח' קבוץ פלויות 73, ת"א,
- ד. פרי, קיבוץ סלכיה, דאר נע מקום הנליל,
- ע. קרין, פשרד הענים, אוף המכנון, כאן,
- ס. שהם, מע"ץ, רח' לינקולן 6, ת"א,

ג. ג.

לפי בקשת פשרד השיכון, המטפל בהקמתו של המיישוב
נג'ובתא א-זיית, הדיני להזכירכם לרועדת סיקום שתקבע מקומו
של ישוב הקבע במקום.

הסיור יתקיים ביום שלישי 18 למרואר 1969.

בפגשים בהניון הבגיאט בשעה 13.00.

בכבוד רב,

א. שאיר יליף

העתק:
לבר ט. רון

באדר תשכ"ט
במרץ 1969

לכבוד

מר י. יליף, מחלקת ההתייחסות לל הסוכנות, ירושלים
ארכ' ארבוט, משרד התייש, נצרת
מר ע. מוקדי, מינהל מקרקעי ישראל, קונסטה
מפקד הגמ"ר, מטקדת פקוד האפון
אג"מ / הגמ"ר, מטכ"ל
רמת זלוט בע"מ, קיזרד הקליטה, צפת
ד"ר מתן, משרד החקלאות, נצרת
רס"ן י. איזח, ד.צ. 1133
מר ש. סולובצ'יק, ק.ק.ל, פח הירוק קריח היים
מר דן פרי, רשות החרמון, קונסטה
רשות שמורות הטבע, חד' הרציון, 110, חל אביב

הנדון: ועדת מיקום לאזור יישוב רמת זלוט

1. ביום תלוי 18.2.69 התכנסה ועדת המיקום בהתחפות כל הגורמים המזחתיים לוועדה ונתקבלה על דעת כל הנוכחים ההצעה להקים יישוב במקום הכפר ג' בתא-א-זית לזעבר.

2. גבולות היישוב הוצאו כדלקמן. -

הגבול המזרחי חופף את הגבול הייטן יובין הכפרים מג' דל טמס וג' בתא-א-זית.

הגבול הדרומי חופף את הגבול הייטן בני הכפר מסעדה ועין קניה מצד אחד וג' בתא-א-זית מצד שני.

הגבול בדרום מערב עובר ממערב לקלעת נמרוד, במקום הגבול הייטן יובין הכפרים ג' בתא-א-זית ובניס. ומיזם עולה הגבול בכוון לצפון מערב עד דרך הצבאות העולה על החרמון.

הכבוד רב

י"א אבני

טגן המנהל הכללי

הערה

מר ר. אלוני, מינהל מקרקעי ישראל, ירושלים
מר א. ברקר

282

א"ח כ"א

וועדה מיקום לעין חוור
סיכום סיור ביום 11.11.69

(2)

רשימת המשתתפים:

שם	מסד
1. אל"מ גדעון בנדל	פיקוד צפון הגמ"ר
2. סא"ל בן-יעקב יעקב	" " "
3. סגן כהן אורי	" " "
4. רס"ן יגאל אשוח	הגמ"ר רמת הגולן
5. שטרן נחמן	אג"מ הגמ"ר
6. סא"ל יעקב רוטה	מטכ"ל הגמ"ר
7. עמוס מוקדי	מנהל מקרקעי ישראל קונסרה
8. יוסף דגן	" " " נצרת
9. חסמונאי	משרד הפנים
10. עמנואל קריין	" "
11. לבנה נתן	מ.ע.צ. מחוז הצפון
12. שמואל בר לב	ע"י קמ"ט ארכיאולוגיה
13. רכניצר מרדכי	קק"ל צפון מיפוי
14. א. שטרן	משרד השכון
15. גודוביץ ישראל	" "
16. צאיג	משרד הבריאות
17. ד"ר בוטניק	" "
18. אלי פייטמן	רשות שמורות הטבע
19. יעקב נטל	קבוץ גולן
20. מאיר שמיר	מנהל חבל הגליל הסוה"י
21. לנגברג חנה	צוות הגולן, המח' להתייטבות
22. גבריאל קריין	" " " "
23. גדעון ויחקון	" " " "
24. זלמן יהודאי	הסוכנות היהודית

25. אגננה רוצמן, המילקה אונגלבו

נבדקו שתי הצעות למיקום הקיבוץ : א. ממערב לכביש מסעדה - קונייטרה
נ.א.מ. 22252872
ב. ממזרח לכביש נ.צ.מ. 22362880

אפשרות א' הועדפה על ידי נציגי המחלקה להתייטבות, קק"ל, רשות שמורות הטבע ומשרד הבריאות.

אפשרות ב' הועדפה על ידי נציגי משרד הפנים, מנהל מקרקעי ישראל ומשרד הטיכון. עמדת משרד הטיכון, לאור הערכה שהוצאות התשתית תהיינה זולות יותר באפשרות ב'. נציגי צה"ל הסכימו לטתי האפשרויות.

נציגי התנועה (הקיבוץ המאוחד) העבירו חוות דעתם לאור סיור מוקדם שקיימו בטטח על התנגדותם המוחלטת לאפשרות ב'.

לאור זאת סוכס:

וועדה מצומצמת בהרכב נציגים מוסמכים של משרד הטיכון, המחלקה להתייטבות, משרד הפנים והתנועה יסכמו סופית האפשרות הנבחרת, זאת תוך 10 ימים.
י. יליף.

ה ס ר כ נ ו ת ה י ה ו ד י ת ל א ר צ י ש ר א ל

המחלקה להתייטבות - האגף לתכנון התייטבותי כפרי-פיוזי

מס' 9
ירושלים, א' שבט תש"ל
8.1.70

לכבוד

- ה"ה : א. בסיון, י. גודוביץ - משרד הסכון, ת"א
- י. יפה, ד. קריצמן - תנועת המושבים, ת"א
- ג. ויתקון, מ. שמיר - חבל הגליל
- מ. רכניצר, ת.ד. 45, קרית חיים
- נתן לבנת - מע"צ
- ע. קרין - משרד הפנים
- י. חטונאי - הוועדה לתכנון ובנייה משרד הפנים
- ד. ירמיה - שמורות הטבע מחוז הצפון
- רס"נ ח. קידר - המסכ"ל, ענף התייטבות והגמ"ר
- ס. כהן, מ. צייג - משרד הבריאות
- י. דגן, מינהל מקרקעי ישראל
- בר לב - אגף העתיקות, קרית המוזיאונים, ירושלים
- רס"נ יגאל אטוח - פיקוד הצפון
- אבן-עזרא יעקב - המחלקה להתייטבות
- י. רון, האגף לתכנון התייטבותי כפרי-פיוזי

- ס. אבני, משרד הסכון, ת.ד. 7021, הקריה, תל אביב
- ד. אורמן, קמט ארכיאולוגיה, ממסל צבאי, רמת הגולן
- א. אלקלעי, חבל התיכון, רחובות
- ד. אלוני, מינהל מקרקעי ישראל, רחוב טמאי 6, ירושלים
- נ. אלכסנדרון, קק"ל, ת.ד. 45, קרית חיים
- א. ארביט, הוועדה לתכנון ובנייה רמת הגולן
- י. ארקין, משרד האוצר, ירושלים
- ד. אטכנוזי, המחלקה להתייטבות, תל אביב
- ד"ר א. בירן, אגף העתיקות, קרית המוזיאונים, ירושלים
- א. גיל, מע"צ, כביש חיפה נצרת, נצרת עילית
- א. גלבוע, המרכז החקלאי, ת.ד. 210, תל אביב
- ג. גל, תנועת המושבים, רחוב ריינס 6, תל אביב
- נ"ע הראל, המרכז החקלאי, ת.ד. 210, תל אביב
- ד. יוגב, המרכז לתכנון חקלאי, משרד החקלאות, תל אביב
- ד"ר א. מתן, לשכת הבריאות, מחוז הצפון, רחוב 904, נצרת
- מ. נחמיאס, אגף המים, תל אביב
- ע. פיינרמן, תנועת המושבים, ריינס 6, תל אביב
- ד"ר א. קדם, הסוכנות היהודית, תל אביב
- א. רוזנמן, המחלקה להתייטבות
- מ. שהמי, מע"צ, רחוב לינקולן 3, תל אביב
- א. סרון, האגף לבנייה כפרית, רחוב הפלמ"ח, צפת
- ג. שלף, משרד הבריאות, ירושלים
- א. טפירא, רשות שמורות הטבע, טדרות הר ציון 110, תל אביב
- ט. טקלנביץ, המרכז לתכנון חקלאי, משרד החקלאות, תל אביב

סיכום מוועדת מיקום לרמות (עקב) שהתקיים ביום
6.1.70

ועדת המיקום אישרה פה אחד את האתר המוצע בנ.צ. המרכזית
2126/2506 להקמת היטוב.

בכבוד רב
י. דו. ט.

2
מס' 1000

מס' 1000
מס' 1000

ה ס ר כ נ ו ת ה י ה ו ר י ת ל א ר צ י ש ר א ל

המחלקה להתיישבות - האגף לתכנון התיישבותי (כפרי-פיזי)

טיכום טיורי למיקום נאות גולן
גירום 5.5.69

ר ש ו ם

השתפו ה"ה

- | | | | | | | | | | | | | | | |
|--------------------|---------------|---------------|------------------|-------------------|-------------------------------|--------------------|------------------|-------------------|----------------|--------------|-------------------------|------------------|-----------------------|-----------|
| צה"ל - מטכ"ל הגמ"ר | פיקוד | הטיבה | משרד השיכון, ת"א | משרד השיכון, צפת, | משרד החקלאות | מינהל מקרקעי ישראל | אגף המים, הסוה"י | רשות שמורות הטבע | האדריכל המתכנן | העובד הציוני | נציגי הישוב | המחלקה להתיישבות | האגף לתכנון התיישבותי | חבל הגליל |
| סא"ל מ. בן טהם, | אל"מ ג. בנדל, | רס"ז י. אטוח, | פ. סט | א. פרידמן | ד. יונג, י. לנדאו, י. פריאון, | ד. דגן, | מ. נחמיאס, | ד. ירמיה, ד. פרי, | י. יער, | י. בר-לבב, | י. אבן עזרא, א. רוזנמן, | י. יליף, ט. רוז | ע. גדור, מ. סמיר | |

מיקום נאות גולן

ועדת המיקום מאשרת ההצעה להקים את הישוב בנ. צ. מ. 245243. מתקבלת בקטת אנשי היישוב להשתדל לנצל ככל האפשר השטח הנמוך הצופה אל הכנרת.

דיון לגבי סלב א' של הבנייה, יתקיים בוועדת השיפוט לאור הערת הגמ"ר פיק. צפון.

מרכז גושי בטקופייה - נ.צ.מ. 215245 (זני-יולגה)

מתקבלת ההצעה למקם מרכז גושי לטרות 3 מוטבים באזור הכפר סקופייה.

המתכנן ישתדל שלא לנגוע בעצי הזית.

אל-על - נ.צ.מ. 21502455

מתקבלת ההצעה למקם את ישוב הקבע של מוטב אל-על במדרון שסצפון לכפר סקופייה וממזרח לכביש סוגהיה.

לאור כך, יש לבחון מיקום הקבע של בחל גולן במסגה להסאירו באזור ג'בין.

היות ומיקום המרכז הגושי ואל-על לא נכלל בסדר היום של וועדת המיקום, תפוש ההחלטה רק באם לא יועלו התנגדויות.

389

תורת המשפחה II

OK

הסוכנות היהודית לארץ-ישראל
המחלקה להתיישבות והלחיה
חבל הגליל

פרוטוקול מי יבת ועדה לשנה למיקום רמת-מגשימים
8 בנובמבר 1969

- מ ש ת ח פ י ס : מ ר י . י ל י ף
 מ ר א . ש ט ר ן
 מ ר ד . ב ס ט
 מ ר א . ב ל ט ה
 מ ר ג . ק ר י י ן
 מ ר א . מ א י ר
 ג ב ״ ח . ל נ ג ב ר ג
 ג ב ״ ג . ו י ח ק ן

א. בלטה: מסר ממצא הבדיקה טעור 'מהנדסת תיקוז'. עיקר הממצאים הם כי יש מקום מספיק להקמת ישוב מצפון ומדרום למחנה היספין. כמו כן צורף לדו"ח מפה המתארת את מקום השטח בו עלול הישוב להתקל בבעיות ניקוז חמורות.

א. שטרן: חוות המומחה הוזמנה ללא תאום מוקדם עם כל חברי הועדה, אולם הוא מוכן לדון במסקנות. מציע לדון רק באיחורים אשר צמודים למחנה היספין ולהמנע מדיון באחורים מרוחקים מהמחנה הנ"ל.

האלטרנטיבה למיקום:

- א. מיקום מצפון למחנה היספין בין המחנה הקיים לבין הריסות הכפר היספין בצמוד למחנה הקיים ובצמוד לכביש. אם יתברר כי בבדיקה ראשונית של חכנון כי השטח הינו רחב די להקמת ישוב, יומלץ על אלטרנטיבה ב' (הצעת מר שטרן).
- ב. מוצע להקים את הישוב מדרום למחנה הקיים בצמוד לו וצמוד לכביש. (הצעת מר בטט).

הוחלט לקבל את הצעה ב', להקים את המחנה מדרום למחנה הקיים בצמוד לו ובצמוד לכביש (כביש רפיד אל-על).

מחזורי
1

השרון הירוק לרצ' י. ראל

המחלקה להתישבות - האגף לתכנון התישבותי (כפרי-פיוזי)

סיכום מסודר ועדת המיקום
לגוש היסטפין ביום 23.9.69

השתתפו ה"ה

- | | |
|------------------------------|------------------------------|
| ד. יוגב, | מסרד החקלאות |
| ג. דורי, י. דרורי, ג. ויתקון | חבל הגליל |
| מ. רייכניצר, | קק"ל |
| ד. אורמן, | אגף העתיקות |
| רס"ן י. אסוח, | חט. הגולן |
| מ. דזיג, | מסרד הבריאות |
| י. אלדר, א. יודנפרוינד, | אגוד המושבים של הפועל המזרחי |
| ט. אבני, א. בסין, א. שטרן, | מסרד השיכון |
| ב"ע הראל | המרכז החקלאי |
| אל"מ ז. עופר, רס"ן י. רוטה, | אג"מ/הגמ"ר |
| אל"מ ג. בנדל, | הגמ"ר/צפון |
| י. חטמונאי, | מסרד הפנים, נצרת |
| ד. בסט, | מסרד אדריכלים |
| ע. קרין, | מסרד הפנים, ירושלים, |
| י. פאר, | רשות שמורות הטבע |
| ז. אשכנזי, | המחלקה להתישבות |
| י. יליף, ג. קריין | האגף לתכנון התישבותי |

- א. הוחלט על מיקום 2 ישובים בטלב מידי עם אלטרנטיבה לישוב שליטי.
- ב. הראשון - בצפון-מזרח ממחנה היסטפין (לאחר בדיקת וועדת מטנה).
השני - ב-נגב.
השלישי - על הרכס מדרום-מערב ל-תל-זייתון.
- ג. על מיקום המרכז הגוטי, יוחלט מאוחר יותר, ובהתחשב במיקום המושב השליטי.
- ד. תפקידי וועדת המטנה - לקבוע טופית מיקום מדוייק של הישוב בחיספין, לאור בעיות הניקוז.
- ה. הרכב הוועדה:

- | | |
|-----------------|-------------------|
| מסרד השיכון | - 2 נציגים |
| המחלקה להתישבות | - 2 נציגים |
| התנועה | - 1 נציג |
| צה"ל | - רס"ן יגאל אסוח. |

רטם יאיר יליף

אטור

הסוכנות היהודית לארץ ישראל

המחלקה להתישבות - האגף לתכנון התישבותי

ירושלים, י' באייר תשל"ד

2.5.74

סיכום ועדת מיקום - ג'זר

ת"מ - 23.4.74

הועדה אישרה את הצעת המיקום.

בהתחשב בהערות כדלקמן:-

1. מר ב"ע הראל, הנועת המושבים וכו' מעלים את בעיית הקרבה למושבאים באיזור.
2. מר ע. קרין - מסרד הפנים וכו' מציעים להתרחק מהמצוק על-מנת להטאיר את איזור המצוק כטסה פתוח.
3. מר מ. רכניצר - נציג קק"ל מבקש לקחת בחשבון במיקום הישוב את השטחים החקלאים שהוכשרו ע"י קק"ל.
4. קמ"ט ארכיאולוגיה מבקש לא להתקרב לרג"ס זכ"י כי ה-נ"ל מוכרז כאחר ארכיאולוגי.

רשם: גבריאל קריין

תפוצה לה"ה

- | | |
|----------------------------|--------------|
| מ. אסל, | י. דקל, |
| מ. בן ארי, | י. אייגט, |
| י. בן ציון, | י. ארקין, |
| מ. גרבר, | א. בטיין, |
| ועדת המסק של הקיבוץ הארצי, | י. גודוביץ, |
| י. יליף, | א. גלויברמן, |
| ד"ק א. מחן, | י. גלילי, |
| מ. נחמיאס, | ב"ע הראל, |
| א. נחמני, | ד. יוגב, |
| נציגי המתישבים, | י. מירון, |
| י. פס, | ע. קרין, |
| צ. רינדז'ונסקי, | סא"ל רוטה, |
| מ. רכניצר, | מ. ריין, |
| אל"מ צ. רסקי, | מ. שהמי, |
| י. רק, | מ. שמיר, |
| י. שחר, | א. שפירא, |
| צ. שחר, | ג. אביבי, |
| צ. שלו, | י. אבן עזרא, |
| ס. שקלנביץ. | ד. ארביט, |
| | י. ארבל, |

1027

ד ש ז ס

צבא הגנה לישראל
ד.פ. 1070
ש.ל. 695142
מב. 0274 (3)81
אייר תשל"ד
מאי 74

8/8

Handwritten notes and signatures, including a large signature and some illegible text.

לכבוד
מר אייזנס
בסוכ"ס
חל-אכ"ב
א. 1.

הנדון: - פיקוס גשור וחל - זיחים

1. מאושרת הצעת המיקום של גשור בנ.צ.מ. 21722470 - דאח
מפה מצורפת.
2. מאושרת הצעת המיקום של חל-זיחים בנ.צ.מ. 2210245 - דאח
מפה מצורפת.
3. נא אבא הודעה זו לידיעתם בל אגורמים האזוריים הנורגעים.

פוזמקים

לשכת דאש אג"מ/רל"ש
דמ"ח הומ"ר
פקוד צפון/הומ"ר

10 טה - מנ

ברוך דם
בשם דאש הצ"ח

ד ש ז ס

**סיכום הסיור לנדיקת מיקום סקופיה, אל-על, נחיל גשור,
רעין זיוון שהוקיים ביום 7.8.68.**

בפשתמות א"ה

- א/ס ג. בנדל, מקוד הצפון,
- ס/א מ. בן-שוהם, המטכ"ל, ענף בהתישבות והגמ"ר,
- ע. גרור, חבל מוליל,
- י. יליף, המ"ל להתישבות,
- ג. פרידמן, משרד וטכון, צפת,
- רס"ן י. רוטה, המטכ"ל, ענף בהתישבות והגמ"ר,
- ש. רון, המגף לתכנון התישבותי,
- רס"ן, ע. שניצר, מקוד הצפון.

סקופיה (א/ג י/א)
 - א/ס ג. בנדל, תבע לתכנון ולבנות את סקופיה רק כמערב לקו ~~הצפון~~ לאחר שהוסברה לו העלמה ונדת השטח, עסקמה לבטל את קבוצת הנתיים הדרומיים שכל גבי קו הרכס ולאחר שהוסבר הצורך להקמת 2 ישובים הקבועים במשבצות אל-על ופי"ק, צאונה ומזרחה לסקופיה, הסיור א/ס ג. בנדל את ההגדרות לבנות בשטח הצפוני - צפוני-מזרחי מובעת סקופיה, למרות שהדבר אינו אידיאלי מנקודת מבטו הגאוגרפית.

אל-על
 - מיקום ותכנית אל-על אושרו.

רס"ן ע. שניצר, סימן על התכנית את מקום הכאסיים.

נחיל גשור - בסיקום נבדק ונמצא מתאים גם לפי דעת מקוד הצפון.

ב"כ מקוד הצפון טבקש להעביר את בניין המפקדה יותר מניימה לתוך הישוב, מערבה לטרמפא וחדר הנקף.

העברת המפקדה תבוצע לאחר קבלת הסכמת ב"כ מקוד הנח"ל, מאחר וב"כ הנח"ל השתתף בשטח ואשר את התכנית.

רס"ן י. רוטה מודיע לנו ביום 9.8.68 על אישור העברת המפקדה כנ"ל.

עין זיוון - בבקור בעין זיוון הודענו לא/ס ג. בנדל, כי מה שבוניים בעת, זאת האמנות ולא ישוב הקבע שעדיין לא מוקם.

למ"ד

צבא י.א.ב

טיכום הטיור למיקום מחדש של מוטב סקופייה
ציום ב"ב ר"ב באור תשכ"ט - 24.2.69

בהסתתפות ה"ה

המרכז החקלאי	: א. גלבווע, ב"ע הראל
חבל הגליל	: ע. גדור, מ. שמיר
רשות טמורות הטבע	: ד. פרי
משרד הטיכון	: א. בסין, א. פרידמן
האגף לתכנון התייטבותי	: י. אבן עזרא, י. גלעין, א. רוזנמן, ס. רון
המסכ"ל, ענף ההתייטבות והגמ"ר	: רס"ן י. רוטה
פיק' צפון	: סרן יונה
מוכירות סקופייה	
משרד החקלאות	: ט. סקלנביץ
קק"ל	: נ. אלכסנדרון, א. ארוביץ, מ. רייכניצר
משרד הפנים	: ע. קרין

לאור הדיון בוועדת השיפוט מיום 17.2.69, נבדקה הצעה להקים את המוטב לרגלי גבעת סקופייה ומערבה ממנו על מיסוד נוח בסביבת נ.צ. מרכזית 21400 24525.

לאחר בדיקה ודיון מעמיקים בסיתופם הפעיל של ב"כ הגוף המתייטב, סוכם:-

- א. לאטר מיקומו החדש של הייטוב כג"ל.
- ב. להקים ועדה מורכבת מב"כ המחלקה להתייטבות, תנועת המוטבים, המסכ"ל, ענף ההתייטבות והגמ"ר ומשרד הטיכון, כדי לקבוע, תוך זמן קצר, גודלו של המגרס ליד הבית, דפיינו, 4 או 6 דונם.
- ג. המוטב יתוכנן ל-120 חלקות חקלאיות בטלבו הסופי, כטבטלב הראטון יבנו רק 70 חלקות ובטלב הביניים 100.
- ד. למסור מיד לאדריכלים יעד - גירון, תכנונו של הכפר במקומו החדש.
- ה. להקים את המרכז הגוטי, בעתיד, על גבעת סקופייה.
- ו. לזרז קבלת המפה הטופוגרפית בק.מ. 1:1000, של השטח לתכנון הכפר.

ירושלים, 2.3.69

רסם ט. רון

25/10

ה ס ו כ נ ו ת ה י ה ו ד י ת ל א ר צ י ס ר א ל

המחלקה להתיישבות - האיף לתכנון התיישבותי

ירושלים, י' בחמוז חס"ב
22.6.72

סיכום ועדת מיקום אל-על
בתאריך 6.6.72



ועדת המיקום איטרה את מיקום המושב ב"אל-על".

הנועה המושבים ומשרד הטיכון אשר הסתתפו במיקום מוקדם של הישוב ונציגיהם לא יכלו להגיע ולהסתתף בוועדת המיקום הסופית, הצטרפו בהסכמתם למיקום שאוטר.

הסתתפו ה"ה

- י. דקל, הנהלת המחלקה להתיישבות,
- ע. קריץ, משרד הפנים,
- ח. אוטוביץ, קק"ל,
- י. איגס, ההסתדרות הציונית,
- מ. גורליק, חבל הגליל,
- נ. גליקמן, משרד הפנים,
- מ. גרבר, חבל הגליל,
- י. דגן, מינהל מקרקעי ישראל,
- סרן י. חביו, ד.צ. 2810,
- י. יליף, ההסתדרות הציונית,
- א. ליפסין, קק"ל,
- י. פז, מע"צ,
- מ. פלור, משרד הפנים,
- ב. רוזן, חבל הגליל,
- סא"ל י. רוטה, מטכ"ל הגמ"ר,
- סרן ד. רוטו, ד.צ. 1133,
- גב' ה. חמיר, האגף לתכנון התיישבותי.

רסס, גבריאל קריין

2
אוסף

אברהם

מאור

ה ס ר כ נ ו ת ה י ה ו ר י ת ל א ר ז י ש ר א ל

המחלקה להתיישבות - האגף לתכנון התיישבותי (כפרי-פיזי)

טיכום טיכור למיקום נאות גולן
גירם 5.5.69

ר ש ו ם

השתתפו ה"ה

- | | |
|-------------------------------|-----------------------|
| סא"ל מ. בן סהם, | צה"ל - מטכ"ל הגמ"ר |
| אל"מ ג. בנדל, | פיקוד |
| רס"ן י. אטוח, | חטיבה |
| י. פס | משרד השיכון, ת"א |
| א. פרידמן | משרד השיכון, צפת, |
| ד. יונג, י. לנדאו, י. פריאון, | משרד החקלאות |
| י. דגן, | מינהל מקרקעי ישראל |
| מ. נחמיאס, | אגף המים, הסוה"י |
| ד. ירמיה, ד. פרי, | רשות שמורות הטבע |
| י. יער, | האדריכל המתכנן |
| י. בר-לבב, | העובד הציוני |
| | נציגי הישוב |
| | המחלקה להתיישבות |
| י. אבן עזרא, א. רוזנמן, | האגף לתכנון התיישבותי |
| י. יליף, ט. רוזן | חבל הגליל |
| ע. גדור, מ. סמיר | |

מיקום נאות גולן

ועדת המיקום מאשרת ההצעה להקים את הישוב בנ. צ. מ. 245243. מתקבלת בקטת אנשי היישוב להשתדל לנצל ככל האפשר השטח הנמוך הצופה אל הכנרת.

דיון לגבי סלב א' של הבנייה, יתקיים בוועדת השיפוט לאור הערת הגמ"ר פיק. צפון.

מרכז גושי בטקופייה - נ.צ.מ. 215245.

מתקבלת ההצעה למקם מרכז גושי לטרות 3 מוטבים באזור הכפר סקופייה.

המתכנן ישתדל שלא לנגוע בעצי הזית.

אל-על - נ.צ.מ. 21502455.

מתקבלת ההצעה למקם את ישוב הקבע של מוטב אל-על במדרון שמצפון לכפר סקופייה וממזרח לכביש מונהיה.

לאור כך, יש לבחון מיקום הקבע של נחל גולן במגמה להסאירו באזור ג'בין.

היות ומיקום המרכז הגושי ואל-על לא נכלל בסדר היום של וועדת המיקום, תפוש ההחלטה רק באם לא יועלו התנגדויות.

רשם יאיר יליף

ירושלים, 9.5.69

ה ס ר כ נ ו ת ה ל ה ו ד י ת ל א ר צ י ש ר א ל

המחלקה להתיישבות - האגף לתכנון התיישבותי (כפרי-פיזי)

טיכום מסיוור מיקום קיבוץ שניד
(ישוב הקבע) שהתקיים ב-18.2.69

הסתתפו ה"ה

ז. יהודאי,	:	חבל הגליל
י. פס,	:	מסרד הסיכון, ת"א
א. פרידמן,	:	מסרד הסיכון, צפת
ע. קרין,	:	מסרד הפנים
ד. ארביט, י. חשמונאי.	:	הלשכה המחוזית לתכנון
אל"מ ג. בנדל, סרן י. מימון,	:	פיק' צפון, הגמ"ר
י. גלעין,	:	התיישבות
סא"ל מ. בן שהם, רס"ן י. רוטה,	:	מטכ"ל הגמ"ר
ד. פרי, גבעוני ד. ירמיה,	:	רשות שמורות הטבע
ח. אשורביץ, ט. סולובייצ'יק,	:	קק"ל
רס"ן י. אשוח,	:	חומר 820, הגמ"ר
נ. גולדנברג,	:	מע"ץ
קמ,	:	חבל הצפון
ע. מוקדי, א. דרורי,	:	מינהל מקרקעי ישראל
מ. באר,	:	המחלקה הטכנית של הקיבוץ הארצי
מ. אסל	:	מסרד החקלאות
י. פיקמן	:	המחלקה לכלכלה של הקיבוץ הארצי
י. יליף, ט. רזן.	:	האגף לתכנון התיישבותי

נידונו שתי הצעות:-

- א. מיקום היישוב על הרמה עליה ממוקמת ההאחזות, תוך תאום עם רשות שמורות הטבע.
- ב. מיקום היישוב על תל חמרה וצפונית מזרחית לו. הוצג כעדיפות ע"י הצבא ונתמך ע"י חלק מהמסתתפים.

ס י כ ו ם

1. וועדת המיקום לא קבעה איזה הצעה עדיפה, ומחליטה לתכנן את שתיהן. לאור ההסוואה בין שתי התוכניות, יסוכם על הנבחרת.
2. יקויים מגע הדוק בין מתכנני הרשות לשמורות טבע (שמורת הבניאס) לבין מתכנני הקיבוץ.

רשם יאיר יליף

מכרז חמ"מ

010

צבא הגנה לישראל
ד.צ. 1070
פ.ל. 692180
הנ-30(25)4 10-35
אדר תשכ"ט
מרץ 69

U
J

לכבוד
מר א. דרזמן
ה-סוכה"י/המחלקה להתישבות
ד. 92
ירושלים

9030K

הנדון - ישוב קבע - מכרז חמ"מ
מכתבזמ-25 סבר' 69

1. הנני מטכמיס למיקום של הישוב מכרז חמ"מ בנקודת התישבות
ביום, בהחשב בנימוקים שהובאו במכתבך בסעיף א'.

בכבודך
מטה בן - שרתם סא"ל
בשם ראט המחלקה

ענתק / הסוכה"י / המחלקה להתישבות - ירושלים/מר יליף
הסוכה"י / " - " ת"א/רח"ק סלון 17/מר גלעין
סיק' צפון/הגמ"ד(מכתבזמ-81-2795 סמרץ 69.

010

ז' באדר תשכ"ט
25 אפריל 1969

לכבוד
אל"מ א. מרסינה,
ד.צ. 1070
צה"ל

א.נ.א.

הנדון: ישוב קבע - מבוא חמה

בסיור שהתקיים ביום 24.2.69 למיקום
ישוב קבע במבוא חמה הועלו שתי אפשרויות אלטרנטיביות:

א. למקום את נקודת הקבע באזור ההאחדות הקיימת.
הצעה זאת זכתה לתמיכתם של נציגי המוסדות האזרחיים
המשתתפים במיקום וכך נציגי התנועה אליה מסונף
הישוב והגוף הנמצא במקום;

ב. למקום את נקודת הקבע באזור כפר הרב.
ההצעה הזאת הועלתה ע"י נציג החטיבה ולא זכתה
לתמיכה של אף אחד מהגורמים שהשתתפו במיקום
(כולל נציג המטכ"ל).

אודה לך אם תודיעני על החלטתכם הטוממכת.

בברכה,

א. רוזמן

התקן: מר י. גלעין
מר י. יליף

מאמץ

רשימה משרדית

בסיוור ועדת המיקום ביום ד' 15.11.67
בנוכחות ה"ה

א. רוזנמן, מ. שמיר, י. יליף - מח' ההתייטבות
ש. אבני - משרד השכון
ד/ס גדיש - פקוד הצפון ס/א מ. בן שוהם
ד/ס רוטה - המטכ"ל
ע. קרין - משרד הפנים
א. בסין, א. פרידמן - הח' ההנדסית
מ. רנון, גב' פרוילין וש. רון - האגף לתכנון -
כפרי פיזי

הוחלט שהישוב בעמדת עז א-דין, כולל ההיאחזות יוקם
בסביבת נ.צ. 2120/2376 מזרחה מהכביש חמת-גדר - פיק.

ר ש מ

ש. רון

19.11.1967

115 118

ש מ ר ר

OK

X

צבא הגנה לישראל
ד.צ. 1070
טל. 693142
מב-81-(3) / 561
אב תשכ"ט
12 אוג' 69

לכב' מר יאיר יליץ
ה-סוכה"י/המחלקה להתישבות
ירושלים

א.נ.,

הנידון:- מיקום הפבע עין זיון.

1. מאשר את מיקום ישוב הפבע של עין זיון ב-נ.צ. 22452783.

2. מן הראוי לציין שהחלטה זו נובעת ~~מ~~ מהעובדה שהעמידו
אוחנו בפני הוסר ברירה עקב הבניה הקיימת במסק.

יעקב קמ"ב התישבות והגמ"ר
בסמ' וראש הענף
דוסה, רס"נ

העתק:-

ה-סוכה"י/המחלקה להתישבות/מר אטכנזי
ת"א רח' קפלן 17.

ש מ ר ר

22.5.75

אל: ישראל

מאת: אורנה

הנדון: מיקום מרום גולן, עין זיוון ואלרום

לאחר עיון במסמכים שהיו בידינו והסתייעות בכמה מסמכים משלימים של מח' ההתישבות על אודות מיקום הקיבוצים הב"ל, מתבררים הפרטים הבאים:

א. מרום גולן ואלרום עלו לנקודות הקבע שלהן תוך הסכמה מלאה בין גורמי צה"ל והגורמים המיישבים.

ב. מקום הקבע של היישוב בכפר הסורי הבטוש (המקום שאליד עלתה הקבוצה כבר בדצמבר 67) בכפה על גורמי צה"ל ע"י הגורמים המיישבים.

מתוך המסמכים לא ברורה סיבת התנגדותם. נראה לי שראוי לברר הפרטים עם מ. שמיר שהיה באותה עת מנהל חבל ה**גליל**.

ראה הפירוט והמסמכים המתאימים לגבי כל נקודה ונקודה

בהמשך.

אורנה.

22.5.75

מיקום מרום גולן

מקום הקבע של קיבוץ מרום גולן נקבע על-פי הצעת פיקוד
צפון ואושרה סופית ע"י אג"ם הגמ"ר ב-3.10.68 (ראה בספח 1)

בדיונים שקדמו לאישור הסופי סומנו 3 מקומות אפשריים,
כולם בקרבת הנ.צ.מ. הסופי (בספח 2), המקומות אותרו עפ"י
חוות דעתם של המומחים השונים ושלטונות צה"ל (בספח 3).

מרום גולן עלתה בנובמבר 1971 לנקודת הקבע.

מחוסר מאו

80

43/952131

9.10.68

צבא הגנה לישראל
 ד.צ. 1070
 מלגות היתר 18248
 קיבוץ קונטרה/474
 תשרי תשכ"ח
 3 אוק' 68

ש מ ר ר
ד ח ר פ

לכ ✓
 מר יאיר יליף/הסוה"י/המחלקה להתישבות
 מר שמאי רון/הסוה"י/המחלקה להתישבות

הנדון: מיקום קיבוץ קונטרה

1. בהמשך לסיוור שנערך ביום ג' 17 ספט' 68, הנושא הובא לשיוון מהודש וההחלטה הסופית הנה לאשר את הצעת פיק' צפון ב- נ"צ 2230 2820.
2. נא סיפולכם בהתאם.

בכבוד רב

אהרון חרשיליץ - אל"מ
 ראש אג"מ (ח) הגמ"ד

העתק -
 פיק' צפון/הגמ"ד
 דל"ש ר' אג"מ

שמור

נא להתייחס לכתובת זו
 יעקב אביאל

15.10

מ.א. 15



מְנַצוֹרָה

שמור

15

גליון 220, 225 - 280



כל הזכויות שמורות למחלקת המדידות

קנה מידה 1:10,000
 מוגדל מק.מ. 1:50,000
 גל' 141 I

עובד ושוורטט על מחלקת המדידות
 הוגדל על משרד החקלאות, האגף לשימור קרקע וניקוז

נספח 2

7

שאלה באורניטיבי—

לחידוקים אלו - ק"ה בקיד

מחוב 111

84

ש מ ר
ד ח ר

43/952131
- 9.10.88

צבא הגנה לישראל
ד.צ. 1070
מס' סוכנות היה"מ 692418
ק"מ קונסטה/874
תשרי תשכ"ח
3 אוק' 68

לכ' ✓
מר יאיר יליף/הסוה"י/המחלקה להתישבות
מר שמאי רון/הסוה"י/המחלקה להתישבות
א.ס.א.

הנדון: מיקום קיבוץ קונסטה

1. בהמשך לסיור שנערך ביום ג' 17 ספט' 68, הנושא הובא לשיון מחודש והחלטה הסופית הנה לאשר את הצעת פיק' צפון ב- נצ"צ 2230 2820.
2. נא סיפולכם בהתאם.

בכבוד רב

אהרון חרטינק - אל"ם
ד"ר אג"ם

העתק:-

פיק' צפון/הגמ"ר
דל"ש ר' אג"ם

שמור
15.10

- ה ע ת ק -

8 ליולי 1968

אל: א. רוזנמן

מאת: מנהל חבל הגליל

הנדון: ועדת מיקום גולן

לאור הבירורים המוקדמים שקיימנו בדבר אפשרויות מיקום קבע של קיבוץ גולן, ובהסתמך על דעת המומחים השונים ושלטונות צה"ל בנדון, מסתמנים למעשה 3 ורייאנטים למיקום. הורייאנטים הנ"ל מסומנים על-גבי המפה המצורפת. (ספ"ח 2)

נוכח החלטה עקרונית בדבר מיקום הקבע לישוב זה וההתפתחויות לעיל אבקש טיפולך לזימוין ועדת מיקום רשמית.

נקווה שמיד לאחר החלטתה ניתן יהיה להתחיל בתכנון המפורט של המחנה. אודה עבור טיפולך הנמרץ.

על החתום

(-) מ. שמיר

העתקים: א. גולן - קיבוץ גולן

י. יליף

י. דרורי

ז. יהודאי

ע. גדור

22.5.75

מיקום עין זיוון

מיקום יישוב הקבע של עין זיוון אושר ע"י גורמי צה"ל במכתבו של רס"ן רוטה ב-12.8.69. אבל במכתבו הוא מציינ שהחלטתם זו נובעת מן העובדה שהעמידו אותם בפני חוסר ברירה - הבנייה הקיימת במשק (בספח I).

מעיון במסמכים קודמים מסתבר שפיקוד צפון התנגד לבנייה במקום מושבה הזמני של עין זיוון (בכפר הסורי הנטוש) והתריע על-כך בפני נציג משרד השיכון (בספח II).

בעת סיוור ועדת המיקום בעין זיוון ב-7.8.68 הוסבר לנציג צה"ל כי מה שנבנה זו היא חזות ולא יישוב הקבע (בספח III). מאז הסיוור ועד אישור מקום הקבע חלפה כשנה.

לא מצאתי שום אסמכתא שתוכל להסביר מדוע התנגד צה"ל לבנייה במקום.

ביטוי להתלבטויות בנושא הבנייה במקום אפשר למצוא

במכתבו של מ. שמיר בתשובה למכתב י. יליף (בספח IV), אק, חבניות

לא הולקית.

- א. באופן כללי - לא עלו על השטח ברמת הגולן בלא שנציגי צה"ל יהיו נוכחים במקום - נציגי הגמ"ר ופיקוד צפון.
- ב. עליית עין-זיוון למקומה הזמני אושרה ע"י צה"ל - על זה אין ויכוח. (יש לדעת שהיאחזות משמעה עלייה זמנית למקום, ולא בהכרח למקום הקבע של היישוב. לכן כשמקימים היאחזות אין צורך בועדת מיקום). המיקום הזמני נקבע בתיאום בין מ. שמיר ונציג צה"ל. אפשר שהדברים סוכמו בע"פ, אך הוא בטוח שאל"מ בנדל דיווח על-כך לדדו.
- ג. השיקולים לבחירת המקום הזמני: היה שם מחנה סורי ובו שני בונקרים מתחת לפני האדמה, ועל-כך העדיף צה"ל מקום זה.
- ד. השתלשלות העניינים: הקב" שיטבה בעין זיוון, קב" של הקיבוץ המאוחד, התחילה ברגל שמאל והם פיגרו אחרי מרום גולן שהלכה והתפתחה ומקום הקבע שלה כבר נקבע. בתחילה הם שיקמו את הבונקרים ושיפצו כמה חושות. לאחר מכן הוקמו כמה מבנים "רכים" (המקום היחיד בגולן שנבנו מבנים "רכים"). משנוצרו צרכים נוספים לחצה הקב" באמצעות התנועה והגיעו להסכם עם ש. אבני להקים במקום גם מבנים קשיחים. אבני הזמין תכנון של הנקודה עוד בטרם נקבע מקום הקבע והתחיל להקים במקום מבנים קשיחים. במכתבו של סא"ל מ. בן-שוהם מיום 5.8.68 מובעת התנגדותו של הפיקוד לבנייה זו. מ. שמיר העיר שצה"ל הציע לעבור את הרכס ולא לבנות במדרון הקדמי, אך לדעתו ערעורו של צה"ל היה טכני בעיקרו.
- היות ובמקום הזמני הוקמו מבני קבע נדרשה ועדת המיקום לאשר את מקום הקבע במקום הזמני. המקום אושר תוך הסתייגות נציג צה"ל, כפי שהיא באה לידי ביטוי במכתבו של רס"ן רוטה מיום 12.8.69. (ס"מ I)

הערה:

מ. שמיר סיפר שדדו דרש שהישובים ברמת הגולן יהיו צמודים לגבול, ואילו הסוכנות מיקמה את היישובים בהתאם למערך כללי שהכינה ועל-פי תנוחת הקרקעות. כשמוטה גור בא ב-70, מיד עם מלחמת שלושת הימים בגולן הוא דרש רביזייה סוטאלית של מערך ההתיישבות בגולן - להעביר את מרום גולן ועין זיוון לקו ווסט - במרכז-ולהכניס את רמת מגשימים 5 ק"מ פנימה. דעתו לא התקבלה (הערת סיני - הוא בדעה זו עד היום). אבל, לדעת שמיר, ההסתייגויות שעלו בזמנו בעניין עין זיוון לא היו מן הסיבות האלה.

כדי לקבל תמונה שלמה יותר הוא מציע לבחון את המסמכים שנמצאים בחבל הגליל ובהגמ"ר של פיקוד צפון וכן לברר בקבה"מ כיצד הגיעו להסכם עם ש. אבני. כמו-כן העיר שהטיפול המסודר בנושאים אלה התמסד רק יותר מאוחר, ובעיקר עם הקמת ועדת השרים להתיישבות.

ש מ ר ר

OK

צבא הגנה לישראל
ד.ב. 1070
טל. 693142
מב-81-3 / 561
אב תשכ"ט
12 אוב' 69

X

לכב' ✓
מר יאיר גלף
ה-סוכה"י/החלקה להתישבות
ירושלים

א.נ.א.

הנידון - מיקום הקבע על פי זיון.

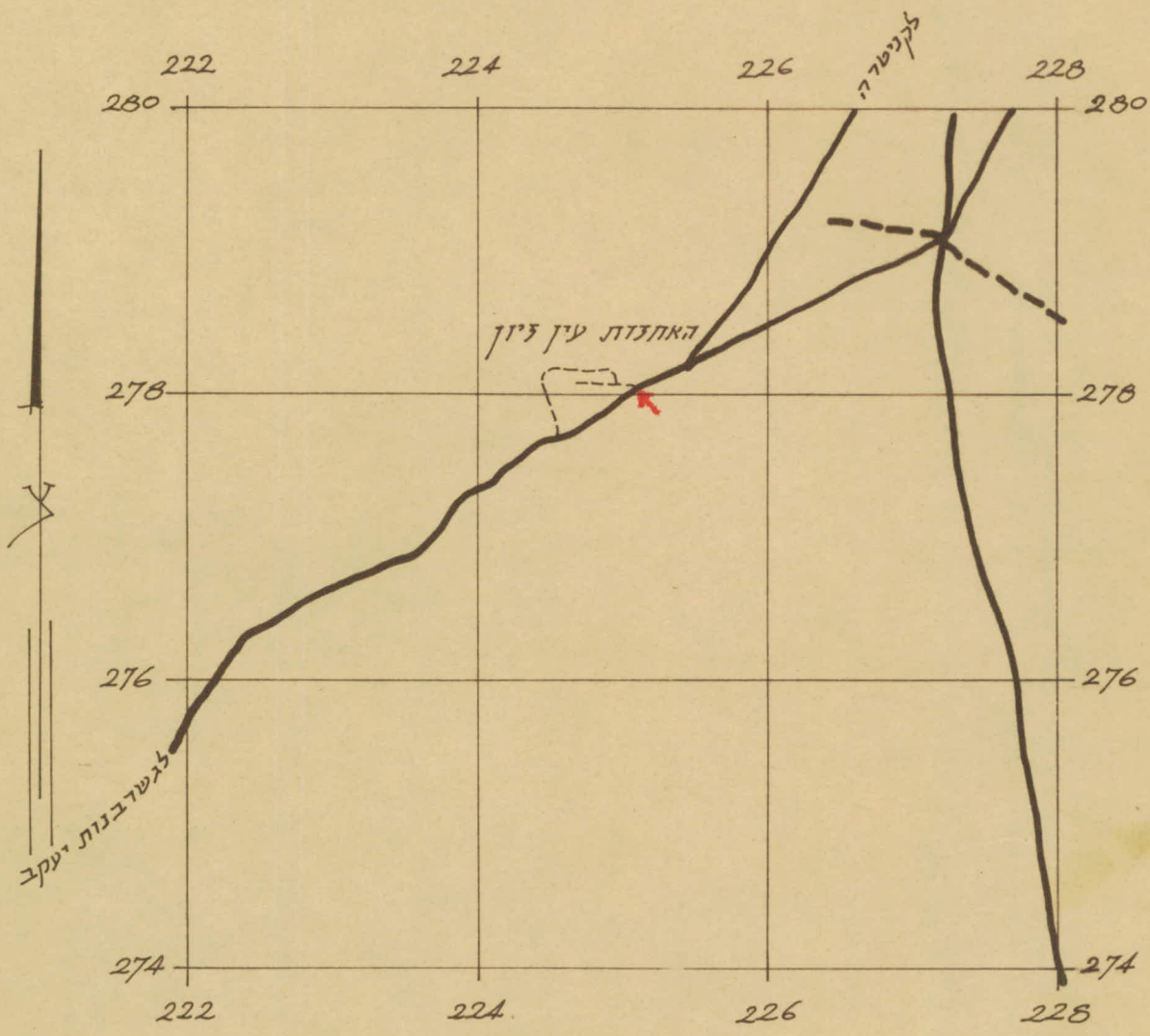
1. מזהר את מיקום ישוב הקבע של על פי זיון ב-נ.צ. 22452783.

2. מן הראוי לציין מהחלטה זו נובעת ~~החב~~ מהעובדה שהעמידו אותנו בפני חוסר ברירה עקב הבניה הקיימת במסק.

יעקב רוסה, רס"ג
קט"ב התישבות והגמ"ר
בסם ורצף הענף

העמק -
ה-סוכה"י/החלקה להתישבות/מר אהרן
ח"א רח" קפלן 17.

ש מ ר ר



1:50000 תלמיס הערבה

מוגבל

לישראל	הגנה	צבא
1070		ד.צ.
692180		פ.ל.
8223	עין זיון /	עין זיון /
תשכ"ח	אב	אב
68	אוג'	אוג'

לכ' פ"ח אלכסנדר בסין
 משרד השיכון
 ת"א

א.נ.1.

הנדון: בניה ב- עין זיון

1. להלן תוכן מכתב פיק' צפון/הגמ"ר שנשלח אלינו. עם העתק למר אבני, למר רוזנמן, ולמר שמיר.
 - " 1. ב- עין זיון התחילו לבנות במדרון הקדמי.
 2. תכנית בניה זו לא הוכאה לידיעתנו, ולכן לא נתנו חוות דעת ואשור לבניה.
 3. אבקש לבדוק את הנושא בהקדם, האם זו בניה של מבני קבע או בניה זמנית, ולהעביר את התכנית לאשורנו."
2. ברצוננו לציין שלגבי עין זיון לא השתתפנו בוועדה מיקום ולא בוועדה שיפוט ולכן לא ברור לנו למה התחילו לבנות לא בהתאם לנוהלים המקובלים.
3. אשמח לקבל תשובתך.

משה בן-שוהם	פא"ל
רע"נ התישבות	והגמ"ר
בשם ראש	הענף

צותק:-

הסוה"י/היהודית מר רון - ירושלים
 פיק' צפון/הגמ"ר

Handwritten notes:
 ת"א 7.8.68
 ד"ר אביהו
 ד"ר אביהו
 ד"ר אביהו

מוגבל

כיום הסיור לבדיקת מיקום סקופיה,
אל-על, נח"ל גשור ועין זיוון
שהתקיים ביום 7.8.68

בהשתתפות ה"ה:

- אלוף משנה ג. בנדל, פקוד הצפון,
- סגן אלוף מ. בן-שהם, המטכ"ל, ענף ההתישבות והגמ"ר,
- ע. גדור, חבל הגליל, צפת.
- י. יליף, המח' להתישבות,
- א. פרידמן, משרד השכון, צפת,
- רס"ן י. רוטה, המטכ"ל, ענף ההתישבות והגמ"ר,
- ש. רוזן, האגף לתכנון התישבותי.
- רס"ן, ע. שניצר, פקוד הצפון.

סקופיה - אלוף משנה ג. בנדל תבע לתכנן ולבנות את סקופיה רק מטעם לקו הרכס. לאחר שהוסברה לו החלטת ועדת השפוט שסכמה לבטל את קבוצת הבתים הדרומיים שלל גבי קו הרכס ולאחר שהוסבר הצורך להקמת 2 ישובים הקבועים במשכנות אל-על ופיק, צפונה ומזרחה לסקופיה, הסיר אלוף משנה ג. בנדל את התנגדותו לבנות בשטח הצפוני - צפוני-מזרחי מבעת סקופיה, למרות שהדבר אינו אידיאלי מנקודת מבטו הבטחונית.

אל-על - מיקום ותכנית אל-על אושרו.

רס"ן ע. שניצר סימן על התכנית את מקום המחנות.

נח"ל גשור - המיקום נבדק ונמצא מתאים גם לפי דעת פקוד הצפון.

ב"כ פיקוד הצפון מנקש להעביר את בנין המפקדה יותר פנימה לתוך הישוב מערבה למרפאה וחדר הנשק.

העברת המפקדה תבוצע רק לאחר קבלת הסכמת ב"כ פקוד הנ"ל מאחר ו"כ הנ"ל השתתף בשפוט ואשר את התכנית.

רס"ן רוטה הודיע לנו ביום 9.8.68 על אשור העברת המפקדה כנ"ל.

עין זיוון - בבקור בעין זיוון הודענו לאלוף משנה ג. בנדל, כי מה שבונים כעת היא האחזות ולא ישוב הקבע שעדיין לא מוקם

תבל הגליל

יגיר יליף

י"ג ניסן תשכ"ח
8 אפריל 1968

עין זיוון

עם קבלת ההחלטה על בניית מבנים "קשיחים"
בהתזוויות, אני בא להציע לבדוק אפשרות בניית ישוב
הקבע מיד בשלב ראשון.

זאת ניתן יהיה לעשות באם יבנה מינימום
הכרחי של מבנים "רכים" לצורך שיכון החברים במקום,
ובאם נצליח לגבש לעצמנו במהירות את נתוני החקלאות,
האקלים והמיקום.

אודה לך באם תפעיל כל האמצעים, במידה
ונראה לך שנוכל להספיק בסווח של כחודשיים.

י. יליף

העתק/מר ש. רון

צ/כנולכל

כז' בניסן תשכ"ח
25 באפריל 1968

שר י. יליף

הבל הגליל

ע י ו - ו ז י ו ו

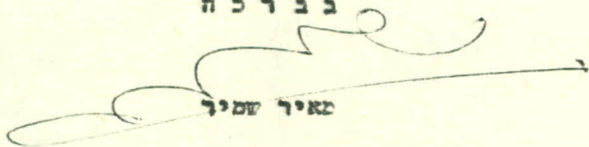
בהתייחס למכתבך מיום 8 בח"ז בנדון הריני להשיבך:

מסתבר כי הנאי המקום קשים הם במיוחד, ולדעתי אין בשלב זה כל אפשרות של קביעות חכונניות שימשו לצורך החלטות על מינום קבע של המזנה.

מבאן, שיש להמשיך ולבצע החלטתנו המקורית, דהיינו, הקמת מחנה זמני שימש הישוב במשך שנתיים שלש.

לא נעלמו ממני היחרונות אשר בהקמת מבני קבע, אך, לדעתי העניין בשום מניס ואופן אינו ניתן לבצוע בשלב זה.

ב ב ר כ ה



אמיר שמיר

העמית

שר י. יליף

מ/נכ

22.5.75

מיקום קיבוץ אלרום

ב-11.11.69 יצאה ועדת מיקום לאיתור מקום הקבע

לקיבוץ אלרום. בפני הועדה הוצגו שתי אלטרנטיבות (נספח א').

אפשרות א' - הועדפה ע"י מח' ההתיישבות, ע"י הקיבוצ"מ ואחרים

אפשרות ב' - הועדפה ע"י מ. השיכון. מנהל מקרקעי ישראל ומ. הפנים.

אנשי הקבוצ"מ הנתגדו בכל תוקף לאפשרות ב'.

נציגי צה"ל הסכימו לשתי האפשרויות.

מליאת ועדת המיקום בחרה מתוכה ועדת מישנה בהרכב: נציגי

משרד השיכון, מ. הפנים המח' להתיישבות והתנועה, כדי לסכם על

המיקום הסופי.

ועדת המשנה בהרכב הנ"ל ובנוכחות נציגי צה"ל (סא"ל רוטה -

אג"מ הגמ"ר ; סא"ל בן יעקב - פיקוד צפון ;) קיבלה החלטה

על מיקום אלרום בנ.צ.מ. - 2230-2872 (נספח ב').

אניוס זאנע אן יקבד י - 30.6.71.

כ"א ח' כ"א

וועדה מיקום לעין חוור
סיכום סיור ביום 11.11.69

(X)

רשימת המשתתפים:

שם	מסד
1. אל"מ גדעון בנדל	סיקוד צמון הגמ"ר
2. סא"ל בן-יעקב יעקב	" " "
3. סגן כהן אורי	" " "
4. רס"ן יגאל אטוח	הגמ"ר רמת הגולן
5. סטרן נחמן	אג"מ הגמ"ר
6. סא"ל יעקב רוטה	מטכ"ל הגמ"ר
7. עמוס מוקדי	מנהל מקרקעי ישראל קונטרה
8. יוסף דגן	" " " נצרת
9. י. חטמונאי	מסרד הפנים
10. עמנואל קריין	" "
11. לבנת נתן	מ.ע.צ. מחוז הצפון
12. שמואל בר לב	ע"י קמ"ט ארכיאולוגיה
13. רכניצר מרדכי	קק"ל צמון מיסוי
14. א. סטרן	מסרד הטכון
15. גודוביץ ישראל	" "
16. צאיג	מסרד הבריאות
17. ר"ר בוטניק	" "
18. אלי פיטמן	רשות סמורות הטבע
19. יעקב נטל	קבוץ גולן
20. מאיר סמיר	מנהל חבל הגליל הסוה"י
21. לנגברג חנה	צוות הגולן, המח' להתייטבות
22. גבריאל קריין	" " " "
23. גדעון ויחקון	" " " "
24. זלמן יהודאי	הטוכנות היהודית

25. אגננה רונלמן
כמאירנה אוריאל

נבדקו סחי הצעות למיקום הקיבוץ : א. ממערב לכביש מסעדה - קונייסרה
נ.מ.מ. 22252872
ב. ממזרח לכביש נ.צ.מ. 22362880

אפטרות א' הועדפה על ידי נציגי המחלקה להתייטבות, קק"ל, רשות סמורות הטבע ומסרד הבריאות.

אפטרות ב' הועדפה על ידי נציגי מסרד הפנים, מנהל מקרקעי ישראל ומסרד הטיכון. עמדת מסרד הטיכון, לאור הערכה שהוצאות התשתית תהיינה זולות יותר באפטרות ב'. נציגי צה"ל הסכימו לסחי האפטרות.

נציגי החנועה (הקיבוץ המאוחד) העבירו חוות דעתם לאור סיור מוקדם טקיימו בטוח על התנגדותם המוחלטת לאפטרות ב'.

לאור זאת סוכמו

וועדה מצומצמת בהרכב נציגים מוסמכים של מסרד הטיכון, המחלקה להתייטבות, מסרד הפנים והחנועה יסכמו סופית האפטרות הנבחרת, זאת תוך 10 ימים.
י. יליף.

טכודר

220

229

הצעת מיקום
לעין דווד

2880 2236



2872 2225

עין דווד

285

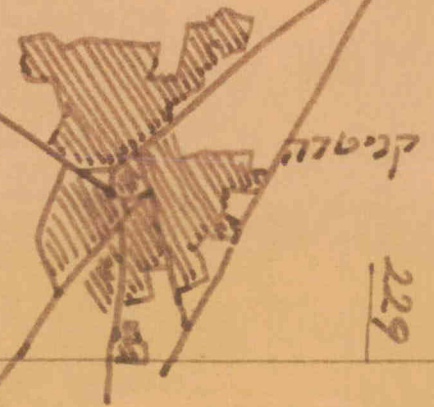
285



קנה מדה 1/50000

220

229



נספח 2

THE JEWISH AGENCY
LAND SETTLEMENT DEPT
ירושלים, כב' 2 בדצמבר 1969
Head Office
P.O.B. 92, Jerusalem

(Handwritten signature in a circle)

הסוכנות היהודית
המחלקה להתישבות חקלאית
משרד ההנהלה
ת.ד. 92, ירושלים

לכבוד

*מר יאיר פלד
המחלקה להתישבות חקלאית*

א.נ.א.

א.נ.א.

הנידון: עין חוור

בהמשך לסיכום ועדת המיקום מיום 11.11.69, הננו מעבירים אליכם בזה את מסקנות ועדת המשנה מסיורה ביום 30.11.69. בהתאם להחלטה, יש לראות במסקנות אלה, שנתקבלו ללא ערעור, החלטה מחייבת של מליאת ועדת המיקום.

בברכה,
א. רוזנמן
(Handwritten signature)

דיון של ועדת המשנה מטעמה בעין חוור ביום 30/11/69
ואשר הוקמה ע"י ועדת המיקום מיום 11.11.69

הרכב ועדת המשנה:

- ש. אבני - משרד השכון
- מ. בנקובר - הקיבוץ המאוחד
- י. חשמונאי - משרד הפנים (במקום מר ע. קרין)
- א. רוזנמן - המחלקה להתישבות

ובנוכחות: סא"ל י. רוטה (אג"מ הגמ"ר), סא"ל בן-יעקב (פיקוד צפון)
רס"ן יגאל אשוח (חטיבה) נ. ברושי (ועדת הבטחון של המרכז החקלאי)
מ. שמיר - י. אבן-עזרא - ג. ויתקון - ידיר - המחלקה להתישבות
א. שטרן, (משרד השכון).

הועדה סירה בשני המקומות שהובאו לדיון במליאת הועדה:

1. מערבית מהכביש נ.צ. 2225-2872 - הצעה א'
 2. מזרחית מהכביש נ.צ. 2236-2880 - הצעה ב'
- ובנוסף לכך במקום הנמצא צפונית משני המקומות המוצעים ומזרחית לכביש נ.צ. 2230-2877.
- הועדה סיכמה את מסקנותיה ביחס למיקום הקיבוץ עין-חוור כדלהלן:
1. המקום שנבחר כמתאים להקמת הנקודה הינו מערבית מן הכביש נ.צ. 2225-2872 ; הצעה א'.
 2. הועדה ממליצה בפני מע"ץ שקיים הכרח במסגרת השיפוצים של הכביש (או בכל מסגרת אחרת) להעביר את תוואי הכביש מערבית מהמקום שנקבע להקמת הנקודה.

א. רוזנמן

א. רוזנמן