

161-1-5

30

מוכרות המקשלה

תיקון מוכרות המקשלה
מחיר המקור -- ינואר 1968
מחיר המקור -- דצמבר 1975

צו"ח והמלצות
יולי 1968
המכרת "המכרת"
המכרת "המכרת"
המכרת "המכרת"

ישבת הכותל וישיבת פורת יוסף



7314/6 - א

מזהה פיזי: 77.0/16 - 272
מזהה לוגי: 03-312-01-07-07
כתובת: 13/06/2007

מאגזין ארץ ישראל
לדעת ישראל

דו"ח והמלצות הוועדה לפתרון בעית השכנות של

ישיבות "הכותל" ו"פורת יוסף"

חברי הוועדה:

פרופ' דניאל חבקינ, יו"ר

יעקוב דש

דוד קאסוטו

יב' אלול חשכ"ט
(26.8.96)

ירושלים

סגן ראש הממשלה

ירושלים, טו' באב תשכ"ט
30 ביולי 1969

אל: פרופ' דניאל חבקין - רח' חורב 69, חיפה
אדריכל דוד קסוטו - רח' דוד חינם 27, ירושלים
אדריכל יעקב דש - רח' סוקולוב 6, ירושלים

הנני מתכבד למנותכם כועדת "הד-הוק" לבחינת ההצעות השונות על
מנת להמצליץ בפני ועדת השרים העליונה לענין ירושלים על פתרון נאות לחביעות
ישיבת "פורת-יוסף" וישיבת - הכותל.

כיו"ר הועדה יכהן פרופ' ד. חבקין.

אבקש הגשת המלצותיכם עד 15.8.69.

ב ב ר כ ה ,

(-)

יגאל אלון

העתק: יהודה חמיר.

1. ישיבות וסיורים

- 1.1. הועדה קיימה ארבע ישיבות: ב-5 לאוגוסט, ב-11 לאוגוסט לפה"צ, ב-11 לאוגוסט אחה"צ, וב-19 לאוגוסט. כל חברי הועדה היו נוכחים בישיבות.
- 1.2. חברי הועדה קיימו שני סיורים בשטח המיועד לבניה ובשטחים הסמוכים ב-5 לאוגוסט וב-11 לאוגוסט.
- 1.3. הופיעו בפני הועדה מר יהודה תמיר, מנהל היחידה לאכלוס ירושלים העתיקה, הרב שרם, 'בא כח ישיבת פורת יוסף, האדריכלים יעקב יער ויוסף שינברגר, הרב צבי נריה, הרב הד"ר י. גלט והאדריכל א. פרנקל מטעם ישיבת הכותל. כמו כן נקראו עוזריו של מר יהודה תמיר למתן אינפורמציה והסברים בזמן הישיבות והסיורים לפי הצורך ובהתאם לבקשת חברי הועדה.
- 1.4. הועדה נעזרה לשם עריכת בדיקות, ריכוז חומר והכנת תסריטים וקוי מבט ע"י עובדי היחידה לאיכלוס ירושלים העתיקה.

2. המצב העובדתי עם התחלת עבודתה של הועדה

כאשר התחילה הועדה את עבודתה היה המצב כדלקמן:

- 2.1. ישיבת פורת יוסף בעזרת אדריכליה מר יעקב יער ומר יוסף שיינברגר הכינה תוכניות להקמת הישיבה, בית הכנסת והפנימיה על שטח שהוקצה לה והמסומן בתכנית האתר "א".
- 2.2. ישיבת הכותל הגישה תוכנית בעזרת אדריכל א. פרנקל להקמת הישיבה והפנימיה על השטח שהוקצה לה והמסומן גם הוא בתכנית האתר.

טענות הצדדים 3.

- 3.1. ישיבת הכותל לא ערערה על המצב הקיים שאפשר לה מצד אחד מבט על רחבת הכותל (כותל התפילה) והר הבית, ומצד שני פיתוח הדרגתי של הפנימיה, שני חנאים אלו חיוניים לישיבת הכותל בנוסף לכורח לגשת מיד לבניה.
- 3.2. לעומת זאת עירערה ישיבת פורת יוסף על שתי נקודות שנראו לה כעיקריות: -
- א. חוסר שטח מיחיה לפנימיה הלחוצה בין קיר תומך גבוה ובין חצר צרה המתנשאת לגובה של ארבע קומות.
- ב. קרבה יתירה של אולם הישיבה של ישיבת הכותל והעובדה שגוש בנין זה מתנשא גבוה וחולש עליה וגורם "היזק שמיעה והיזק ראייה".
- ג. כמו כן היו בפי באי כח ישיבת פורת יוסף טענות על בעלות קודמת או זכויות אחרות שהן מחוץ לתחום הסמכויות של הועדה ולכן לא מצאו חברי הועדה לנכון להתייחס לאותן טענות.
- 3.3. הויכוח הינו על שטח הגובל בשתי הישיבות אשר נקרא לו שטח המריבה. שטח המריבה, המסומן בתכנית האתר "א" הינו מבנה צלבני המורכב ממספר קמרונות שכנראה אין להם ערך ארכיאולוגי ניכר.
- ישיבת הכותל מיקמה על מיבנה זה את אולם הישיבה (שהוא גם בית הכנסת) וישיבת פורת יוסף מצידה דרשה לצרפו לשיטחה על מנת לאפשר לה להרחיב את החצר ולמקם בחלק ממנו משרדים ובית מדרש לאברכים. חוספת זו תאפשר גם גידול במספר התלמידים.
- ישיבת פורת יוסף נמנעה, לדבריה, מלהגיש תכניות על השטח הנ"ל היות ובעבר לא ניתנה לה הרשות על ידי שלטונות המנדט לבנותו.
- 3.4. בנוסף לטענות אלו, של ישיבת פורת יוסף חשו חברי הועדה שקיימת אצלם תחושת קיפוח הנובעת באופן כללי מצימצום השטח שהועמד לרשותם לעומת השטח שהיה בידם בעבר (לדבריהם) ומהסימבוליקה של התנוחה הארכיטקטונית של אולם ישיבת הכותל בקירבה מידיה ומעל לאולם בית הכנסת שלהם.

4. עבודת הועדה

4.1. חברי הועדה ביקרו מספר פעמים בשטח, בדקו כמו עיניהם את קוי המבט מעל למבנים הקיימים; למדו את התכונות הכלליות ואת תוכניות שתי הישיבות, קבלו הסברים מפי האדריכלים על עקרונות התכנון של הישיבות ולמדו בעיוח השטח, תפוסת המבנים ותכנית הפיתוח והשיחזור של הרובע היהודי סביב שתי הישיבות.

4.2. כמו כן ביקשו חברי הועדה את עריכת הבדיקות הבאות שנעשו והוגשו לוועדה ע"י היחידה לאיכלוס העיר העתיקה: -

- א. תכניות וקוי מבט לפי המצב הקיים (תשריט "ב" ו-"ה").
- ב. תכניות וקוי מבט מנקודה מערבית לאולם הישיבה של ישיבת הכותל, (מיד מאחורי שטח המריבה) (תשריט "ב" ו-"ה").
- ג. תכניות וקוי מבט מהשטח של "משגב לדך" (תשריט "ד").
- ד. בדיקה של שינוי תוי הכביש לכוון מזרח היורד לאורך החומה והמוביל לשער האשפות (תשריט "ח").
- ה. מבט (סילוהסה) מסמטת המדרגות על שתי הישיבות (תשריט "ג").
- ו. מבט (סילוהסה) מרחבת הכותל על שתי הישיבות (תשריט "ו").
- ז. מפת מצב הפיננני מעודכנת עד לאמצע אוגוסט בכל השטחים שמהם נשקף מבט לכותל התפילה (תשריט "ז").

5. מסקנות הועדה

5.1. נראה לחברי הועדה שישנה הצדקה בטענות ישד בת פורת יוסף בהפרעות העשויות להגרם מקרבת היתר וכך בצורך ליצור שטח מחיה רחב יותר לצרכי המגוריה (פנימיה). נראה גם לחברי הועדה שהרחקה בין שני הגושים של בית הכנסת ושל הישיבה ישפרו את יחסי הגושים, את קו הרקיע לאורך סימטת המדרגות ואת המבט מרחבת הכותל לעבר מיבני הישיבות.

5.2. לאור מסקנה זו בדקה הועדה מספר אפשרויות לפתרון הבעיה: -

- א. מיקום אלטרנטיבי של ישיבת הכותל בשטחים צפונית לסימטת המדרגות.
- ב. מיקום אלטרנטיבי של אולם הישיבה של ישיבת הכותל מעל ל"משגב לדך".
- ג. אפשרות של הזזה מזרחה של ישיבת פורת יוסף ושינוי תוי הדרך המובילה לאורך החומה לעבר שער האשפות.
- ד. הזזה מערבה של גוש אולם הישיבה של ישיבת הכותל מעבר לשטח המריבה.

5.3. ההצעות שנבדקו התייחסו אל התנאים ההכרחיים של מבט לעבר כותל התפילה והר-הבית.

הצעה א' - לא נמצא שטח אלטרנטיבי המאפשר בניה מיידית (ראה תשריט "ז").

הצעה ב' - לאחר בדיקה החברר שלאחר הקמת אולם בית הכנסת של ישיבת פורת יוסף לא יהיה מבט על הכותל מהשטח שמעל למשגב לדך וכן משטח "הקוטז'ים".

הצעה ג' - אין אפשרות של הזזה ניכרת של תוי הדרך מזרחה בגלל הפרשי הגובה והשיפועים וכן תוכניות התחבורה לעתיד המחייבות הורדת מפלס הכביש. עם זאת ניתן כנראה להזיז את בית הכנסת של ישיבת פורת יוסף מזרחה כ-4.0 מ'.

הצעה ד' - היא היחידה האפשרית וחברי הועדה בדקו כי אמנם נשמרים כל התנאים החזותיים של ישיבת הכותל כמו כן מתישבת הצעה זו עם השגות הועדה ביחס להפרעות ההדדיות ושיפור יחסי הגושים, קו הרקיע לאורך הסימטה ומרחבת הכותל.

6. הפתרון המוצע ע"י הועדה

6.1. הועדה ממליצה להזיז את גוש אולם הישיבה של ישיבת הכותל מערבה לשטח המריבה.

6.2. הועדה ממליצה להזיז מזרחה את בית הכנסת של ישיבת פורת יוסף בהתאם להזזת הדרך.

- 6.3. הועדה ממליצה לחלק את השטח שעליו תוכננו פונקציות נוספות של ישיבת הכותל בין שתי הישיבות לשם הגדלת שטח המחיה של ישיבת פורת יוסף, לפי תרשים מצורף (תשריט "ח").
- 6.4. הועדה ממליצה להנמיך במידת מה (3 מ' לערך) את גוש בית-הכנסת של ישיבת פורת יוסף, על ידי ניצול מפלס נמוך יותר של הסוללה שעליו תוכנן הגוש, וזה כהתחשב שהדרך וגם רחבת הכותל יונמכו בעתיד באותו איזור. (מבלי לפגוע בגובהו הפנימי של בית הכנסת) (תשריט "ט").
- 6.5. הועדה ממליצה לנצל את המבנה הקיים על שטח המריבה (לאחר שיפוצו) לפונקציה ציבורית אך לא בתחום של אף אחת משתי הישיבות.
- 6.6. הועדה ממליצה להוסיף שטח נוסף לישיבת הכותל מערבית לשטח שהוקצה לה לשם אפשרויות פיתוח בעתיד. בהתאם לתרשים (תשריט "ח").
- 6.7. הועדה ממליצה לדאוג לשמירה קפדנית של גובה מכסימלי של המבנים הגובלים עם רחבת הכותל מצפון לשביל המדרגות בהתאם להנחיות הרשויות המוסמכות וזה על מנת להבטיח את קוי המבט שנבדקו.
- 6.8. הועדה ממליצה שבאי כח שתי הישיבות ייפו את כח אדריכליהם לשתף פעולה ביניהם לשם תאום המבנים והאספקטים הארכיטקטוניים והעיצוביים.

חומים: ד. חבקינ

י. דש

ד. קאסוטו

1:10000



בנין חדר

חדר

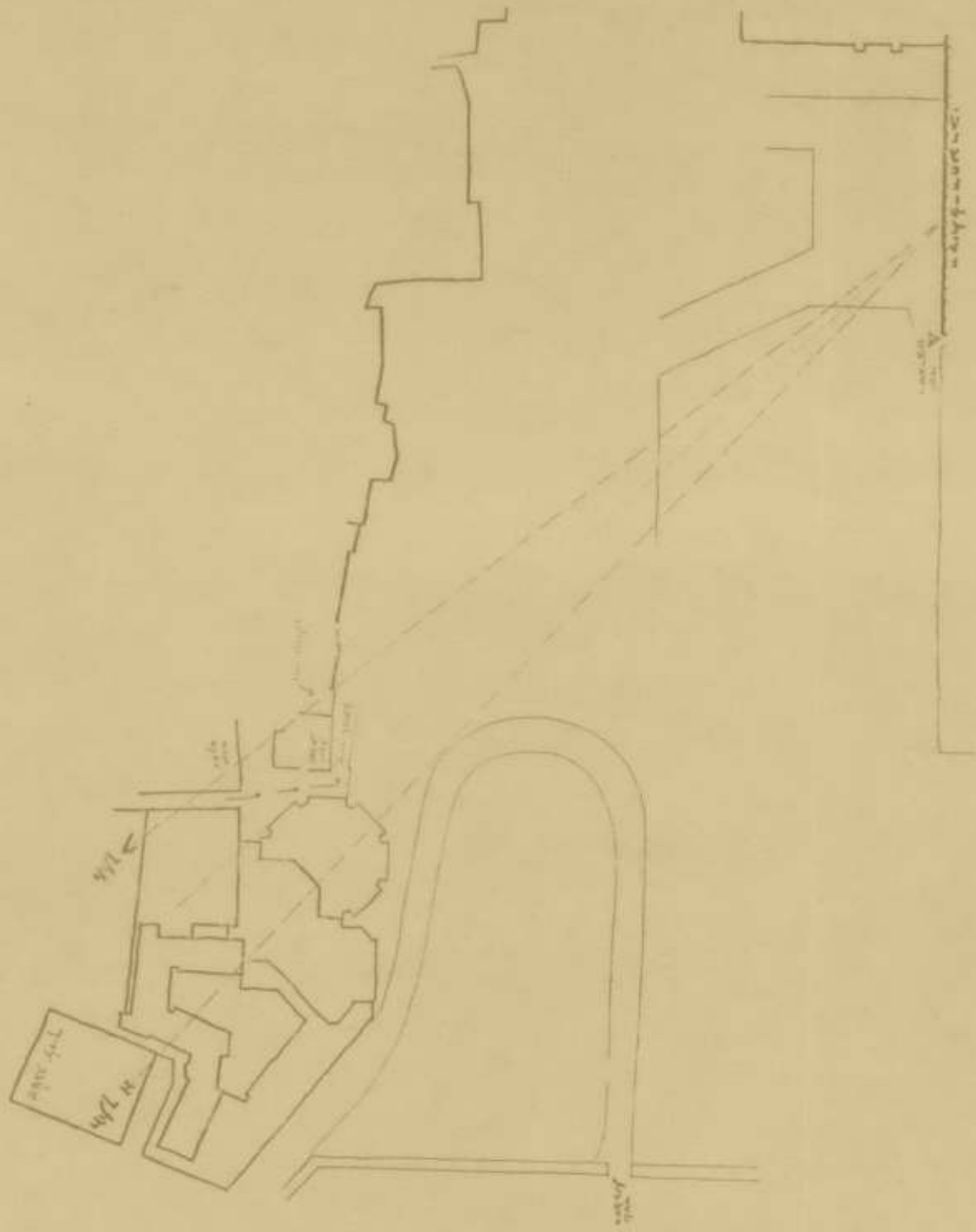
חדר

0 50 100

מסלול הטיול

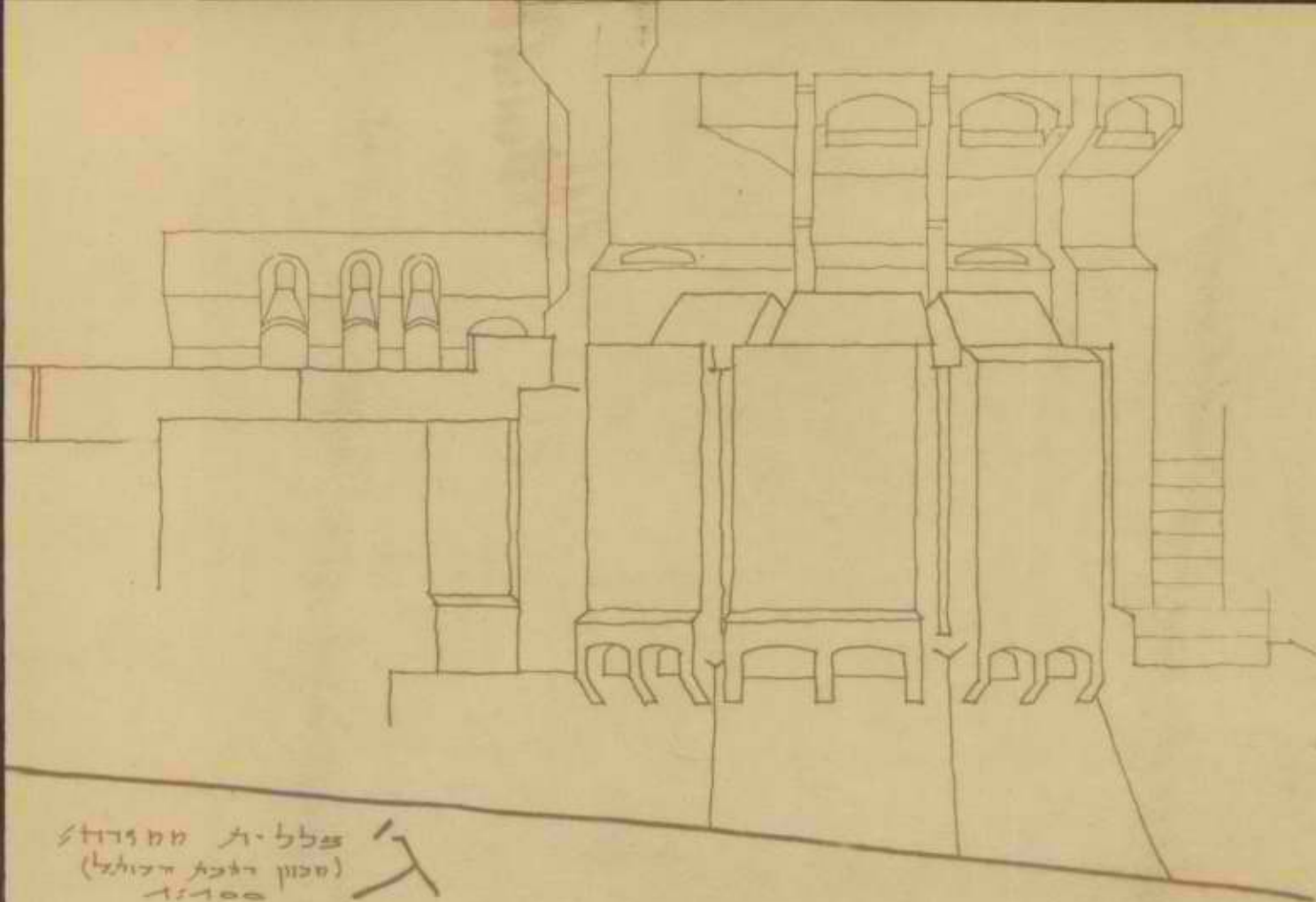
א

12
/

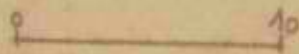
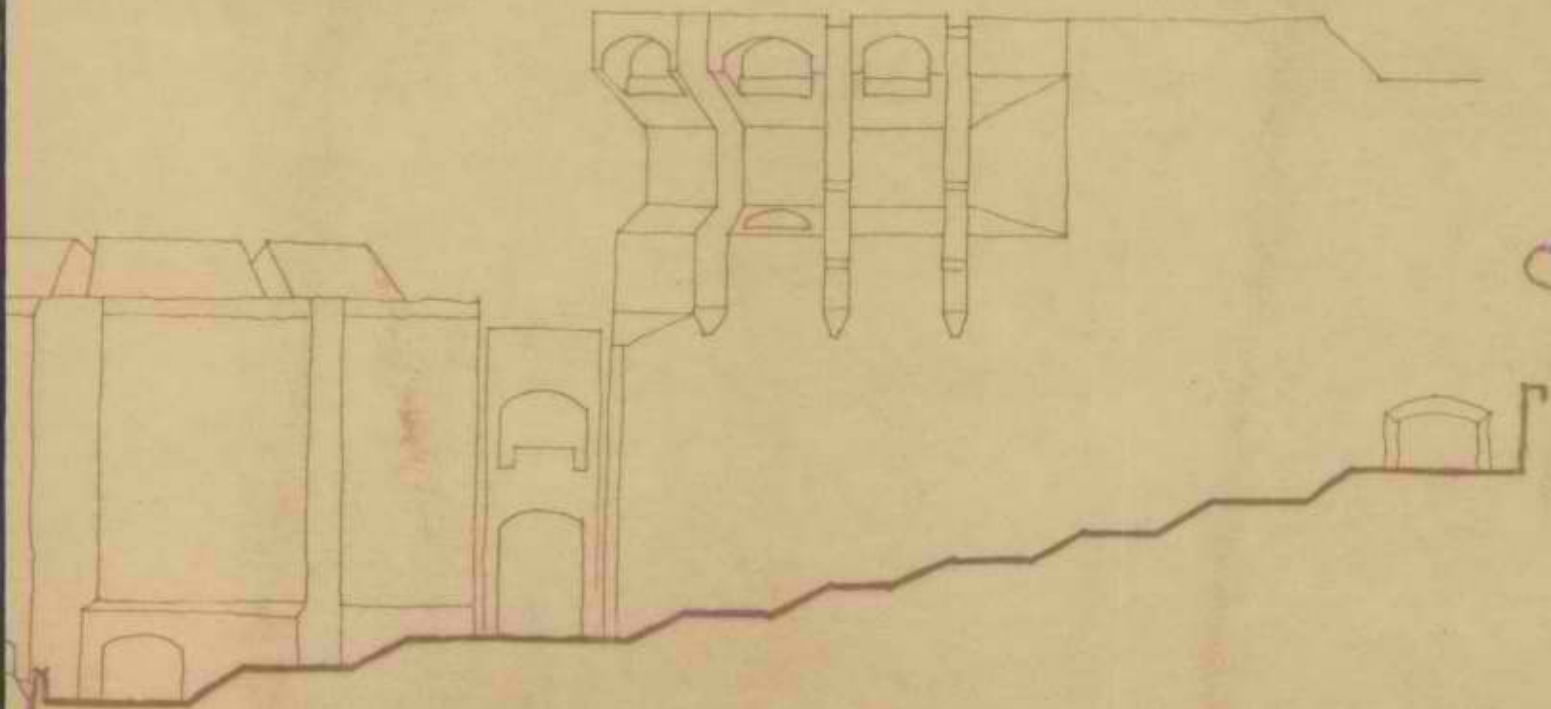


קווי-מבט (ארכיטקט)

ב-ה' ד'



מבט א-ב
 (מבט מזרחי)
 1:100



מבט א-ב
 (מבט מזרחי)
 1:100



1949

1



הדרכה
לישיבת הכותל

ישיבת הכותל

ישיבת הכותל

אזור בינים

הרחבה לישיבת
כודת יוסף

ישיבת כודת יוסף

האגף
כשיבנה
טואר הכניסה

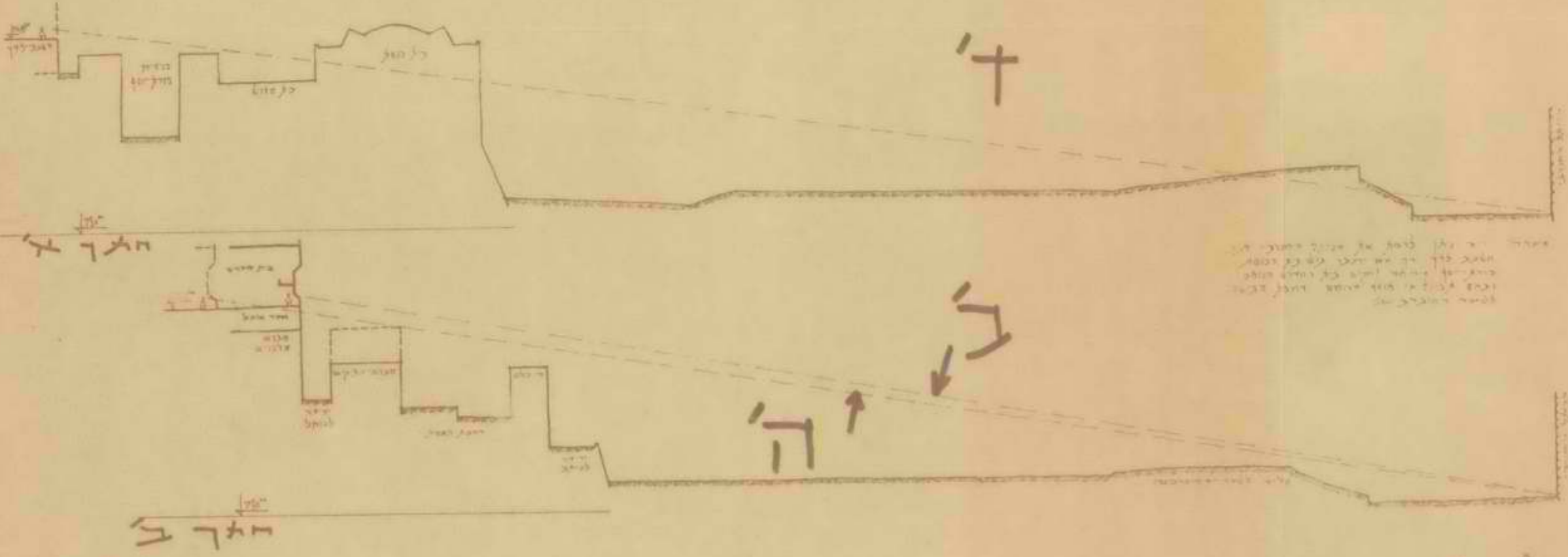
0 1 2 3



ח



71



מבנה סעיף קווי מבט